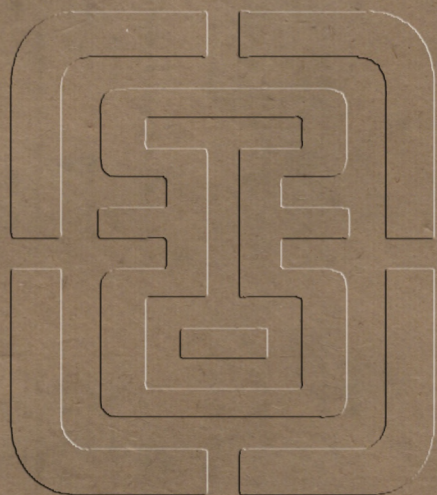


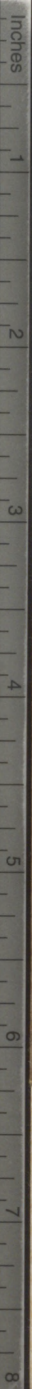


2065



唐詩紀事

七

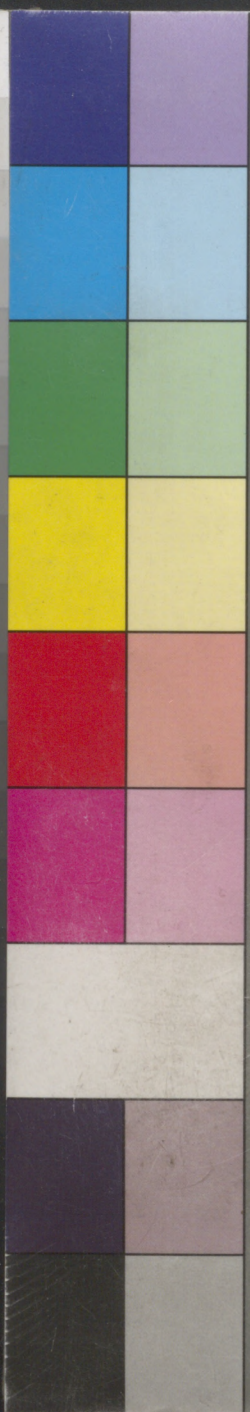


Centimetres

TIFFEN Color Control Patches

© The Tiffen Company, 2007

Blue Cyan Green Yellow Red Magenta White 3/Color Black



唐詩紀事卷第二十七

于逸

褚遂良

楊諸

李幼卿

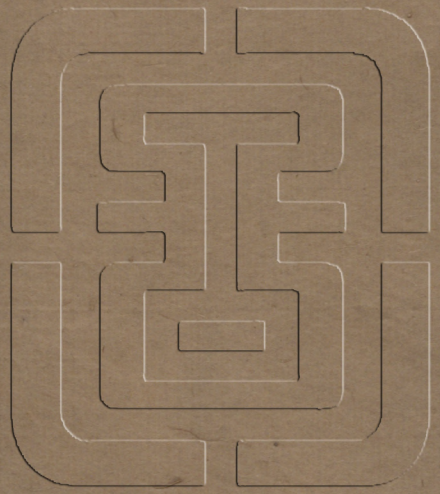
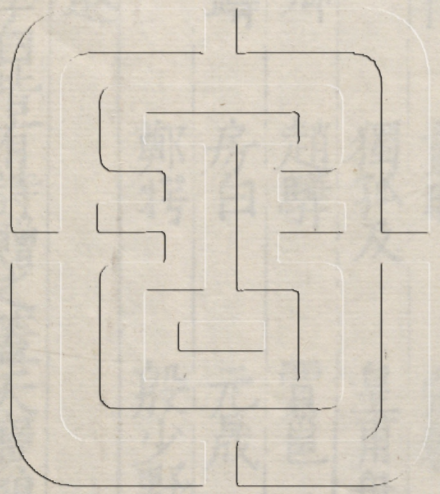
長孫

林

于

孤

懷



姚

趙

李

皇

劉

劉

也

懷

唐詩紀事卷第二十七

于逖

姚係

趙微明

李泌

褚朝陽

蕭昕

張朝

暢當

暢諸

獨孤及

皇甫舟

皇甫曾

李幼卿

趙驛

賈豔

劉舟

長孫鑄

房白

元晟

劉太冲

姚發

鄭犛

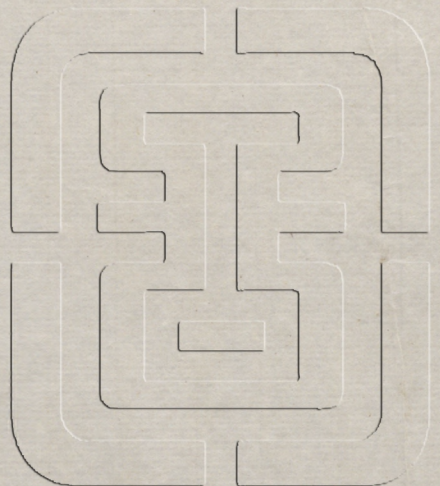
殷少野

鄔載

于逖

獨孤及李白皆有詩贈之蓋天寶間詩人也

憶舍弟云襄門鮮兄弟兄弟惟兩人飢寒各流浪傷



感念我身夏期秋未來安知無他因不怨別天長但願見爾身茫茫天地間萬類各有親安知汝與我乖異同胡秦何時對形影憤懣當共陳

野外作云老病無樂事歲愁悲更長窮郊日蕭索生意已蒼黃小第駭亦白兩男俱不強有才且未達况我非賢良幸有朽鈍姿野外老風霜寒鴉噪晚景喬木思故鄉魏人宅蓬池結網佇鯁魴水清魚不來歲暮空彷徨

姚係

係送周愿判官歸嶺南云亘蟬望秋鳴夜吟怨離聲

眇然多異感值子江山行由來重義人感激事縱橫往復念遐阻淹留暮平生晨奔九衢餞暮始萬里程山驛風月樹海門煙霞城易綃泉源近拾翠沙渚明蘭蕙一為贈貧交空復情

京西遇舊識兼送往隴西詩云蟬鳴一何急日暮秋風樹即此不勝愁隴陰人更去相逢與相失共是亡羊路

韋蘇州送係還河中詩云上國旅遊罷故園生事微風塵滿路起行人何處歸留意芳樹飲惜別暮春暉幾日投關郡河山對掩扉

送陸渾主簿趙宗儒之任云山中眇然意此意乃平生常日望鳥鳴遙對洛陽城故人吏爲隱懷此若蓬瀛夕氣冒巖上晨流瀉岫明存亡區中事影響羽人情溪寂值猿下雲歸聞鶴聲及茲春始暮花萼正明榮會有携手日悠悠去無程

楊叅軍庄送宇文邈云秋雲冒原隰野鳥滿林聲愛此田舍事稽君車馬程離堂慘不喧脉脉復盈盈蘭葉一經霜香綃爲贈輕燈炷耿方寂蟲思隱餘清相望忽無際如含江海情

五老峰大明觀贈隱者云雲觀此山北與君携手稀

林端涉橫水洞口入斜暉頗覺鸞鶴適忽爲煙霧飛故人清和客默蒼髮心微丹術幸可授青龍當未歸悠悠平生意此日復相違

趙徵明

思歸云爲別未幾日去日如三秋猶疑望可見日日上高樓唯是分手處白蘋滿芳洲寸心寧死別不忍生離憂

回軍跋者詩云旣老又不全始得離邊城一枝假枯木步步向南行去時日一百來時一月程常恐道路傍掩弃狐兔塋所願死鄉里到日不願生聞此哀怨

詞念念不忍聽惜無異人術倏忽且尔形

李泌

奉和聖製重陽賜會聊示所懷云大唐造昌運品物
荷時成乘秋逢今節錫宴歡群情俯臨秦山川高會
漢公卿韻一未追赤松子且泛黃菊英賡歌聖人作
海內同休明

奉和聖製中和節曲江宴百寮云風俗時有變中和
節惟新軒車雙闕下宴會曲江濱金石何鏗鐸簪纓
亦紛綸皇恩降自天品物感知春慈恩匝寰瀛歌詠

同君臣韻一

泌字長源相德宗以上巳九日皆大宴集而寒食上
巳多同時欲以二月名節泌請廢正月晦以二月朔
爲中和節因賜大臣戚里尺謂之裁度里間釀宜春
酒百官進農書以示務本帝乃著令與上巳九日爲
三令節中外皆賜緡錢燕會

鄴侯家傳云泌賦詩譏楊國忠曰青青東門柳歲宴
復憔悴國忠訴于明皇上曰賦柳爲譏卿則賦李爲
譏朕可乎

褚朝陽

五絲詩云越人傳楚俗截竹競繫絲水底深休也日

中還賀之章施文勝質列匹美於姬錦綉侔新殿羔
羊寢舊詩但誇端午節誰薦屈原詞把酒時伸奠泪
灑空遠而

朝陽登天寶進士第

蕭昕

臨風舒錦云麗錦足云終檐檐展向風花開翻覆翠
色亂動搖紅縷散悠颺裏文迴照灼中低垂疑步障
吹起作晴虹既與丘遲夢深知卓氏功還鄉將制服
從此表亨通

昕字中明再中博學宏詞科初爲哥舒翰掌書記翰

敗僂道走蜀肅宗立奉誥冊至行在代宗狩陝昕由
武關從帝德宗出奉天昕時爲工部尚書年八十餘
步至奉天後兼禮部尚書知貢舉以太子少師致仕

張朝

小長干行云憶昔深閨裏煙塵不曾識嫁與長干人
沙頭候風色三月南風興思君下江陵八月秋風起
看君發揚子去時悲如何見少別離多湘潭幾人到
妾夢常風波

又云昨夜狂風度吹折江頭樹森森暗無邊行人在
何處好乘浮雲往佳期蘭渚東鴛鴦綠浦上翡翠錦

屏中自憐十五餘顏色桃花紅那作商人婦愁水復

愁風二詩太白集中有之未知誰是

江行風云壻貧如珠玉壻富如埃塵貧時不忘舊富
罷多寵新妾本富家女與君為偶匹念汝一何深中
門不曾出妾有綉衣裳歲麤金縷光念君貧且賤易
此從遠方遠方二千里發竟悔不已日暮情更來空
望去時水孟夏麥始秀江上多南風商賈歸欲盡若
今尚巴東巴東有巫山窈窕神女頽常恐遊此方果
然不知還

朝丹朝人大曆時處士

暢當

南充謝郡客遊澧州留贈宇文中丞云僕本渡落人
辱當州郡使量力頗及早謝歸今即已蕭蕭若凌虛
衿帶領鎖靡車服率然來泝陽作遊子鬱鬱寡開顏
默默獨行李忽逢平生友一笑方在此秋情寧風日
楚思浩雲水為語弋林者冥冥鴻遠矣

韋蘇州寄當詩云寇賊起東山英俊方未閑聞君新
應募籍籍動京關出身文翰場高步不可攀青袍未
及解白羽挿腰間昔為瓊樹枝今有風霜顏秋郊細
柳道走馬一夕還丈夫當為國破敵如摧山何必事

州府坐使贍毛班

問以子弟被召從軍

李端贈當詩并序云余少尚神仙且未能去友人暢當以禪門見導余心知其是而未得其門因寄詩以咨焉少喜神仙術年來久蹉跎壯志爲一累浮生事漸多衰顏不相識歲暮定相過請問宗居士君其奈老何

當河東人正元初爲太常博士後以果州刺史卒與弟諸皆有詩名

宿潭上云夜潭有仙舸與月當水中嘉賓愛明月遊子驚秋風

又云青蒲野陂水白露明月天夜中秋風起心事坐

潜然

別盧倫云故交君獨在又欲與君離我有新秋淚非關秋氣悲

平阿館赴郡云晨興平阿館見月沉江水溶溶山霧披蕭蕭沙鷺起奉恩謬符竹伏軾省顏鄙何得施放山愧迎小郡吏寥落耕俗地征途清冥裏德綬乃吾民不得將庶矣禽奸非性亂多愆會裴齒恭承共理詔常懼墜諸地

居山居酬韋蘓州見寄云孤茅世煙處此中山叟居

親雲寧有事耽酒詎知余水定鸛翻去松欹峰儼如
猶煩使君問更欲結環廬

登鶴鵲樓云逾臨飛鳥上高出世塵間天勢圍平野
河流入斷山

偶宴西蜀摩訶池云玆木鬱清池風荷左右披淺觴
寧及醉慢舸不知移陰竹簟光冷照流簷影歌胡爲
獨羈者雪涕向連漪

當詩平淡多佳句如釣渚亭云花發多遠意鳧有
閑情遲暉臥不暮平江寂無聲天柱隱所云荒徑饒
松子深蘿絕鳥聲陽岷全帶日寬障偶通耕山居云

水定鸛翻去松欹峰儼如又寒林苞晚橘風絮露垂
楊湖畔聞漁唱天邊數鴈行皆有遠意

暢諸

早春詩云獻歲春猶淺園林未盡開雪和新雨落風
帶舊寒來聽鳥聞歸鴈看花識早梅生涯知幾日更
被一年催

獨孤及

字至之洛陽人時號獨孤常州夏申酬于述畢耀問
病見贈云救物智所昧學仙願未從行藏兩乖角躡
蹬風波中薄宦耻降志卧痾非養蒙閉關涉兩旬羈

思浩無窮鸞鷲何處來雙舞下碧空離別隔雲雨惠
然此相逢把手賀疾間舉杯欣酒濃新詩見久要清
論激深衷高館舒夜簾開門延微風火雲赫嗟峨日
暮千萬峰遙指故山笑相看撫號鐘聲和由心清事
感出氣同出處未易料且歌緩愁容願君宗明德歲
暮如青松

賈貢外處見中書賈舍人巴陵詩集覽之懷舊代書
寄贈云海岬望青瑣雲長天漫漫十年不一展知有
關山難適逢阮始平立馬問平安取公詠懷詩示我
江海瀾整若歸武庫森然矛戟寒眼明遺頭風心悅

忘朝餐大駕今返正熊羆扈鳴鑿公遊鳳凰沼獻可
在筆端繫越有長纓封關祇一丸罔然翔寥廓仰望
在羽翰嘉會不我與相思歲云殫惟當袖佳句持比

青琅玕

題思禪寺上方詩云谿口聞法鼓停橈登翠屏攀雲
到金界合掌問禪局鬱律衆山抱空濛花雨零老僧
指香樓云是不死亭眇眇千越路茫茫春草青遠山
噴百谷繚繞馳東溟目極想何在境照心亦冥蹇然
諸根空破結如破瓶下視三界狹但聞五嶽腥山中
有良藥吾欲墮天形

觀海詩云北登渤海島迴有秦東門誰尸造物功鑿
此天地源頭洞吞百谷周流無四垠廓然混茫際望
見天地根白日自中吐扶桑如可捫迢迢蓬萊峰想
像金臺存秦帝曾經此登臨異飛翻揚旌百神會望
日群仙奔徐福竟何成羨門徒空言唯見石橋足千
里潮水痕

及與薛華于逸墨耀友善安定梁肅叙其文曰天寶
中作者數人頗節之以禮洎公爲之於是操道德爲
根本摠經籍爲冠帶以易之精義詩之雅興春秋之
褒貶屬之爲辭故其文寬而簡直而婉辯而不華博

厚而高明論人無虛美此事爲實錄天下凜然復觀
兩漢之遺風善乎崔公祐甫之言曰常州之文以立
憲誠世褒賢遏惡爲用故議論最長其或列于碑頌
流於詠歌峻如嵩華盛於江河若蒼堯舜禹湯之命
爲典爲誥爲謨爲訓人皆許之而不吾試論道之位
宜而不陟惜哉

皇甫冉

字茂政玄晏先生之後張曲江深愛之謂清穎秀拔
有江徐之風大曆二年廷右補闕

冉題巫山云巫峽見巴東迢迢出半空雲藏神女館

雨到楚王宮朝暮泉聲落寒暄樹色同清猿不可聽
偏在九秋中

舟少室昇仙歌云紅霞紫氣甚氤氳絳節青童迎少
君忽從林下昇天去空使詩人禮白雲

高仲武云皇甫冉補闕自擢桂禮闈遂為高格往往以
世道艱虞避地江外每文章一到朝廷作者變色於
詞場為先輩推錢郎為伯仲誰家勝負或逐鹿中原
如菓熟任霜封籬踈從水渡又衰露收新稼迎寒葺
舊廬又鸞知社日辭巢去菊為重陽冒雨開可以雄
視潘張平揖沈謝又巫山詩終篇皆麗自晉宋齊梁

陳周隋已來採掇者無數而補闕獲驪珠使前賢失
步後輩却立自非天假何以迫斯恨長轡未騁而芳
蘭早凋悲夫

送韓司直云遊吳還適越來往任風波復送王孫去
其如春草何岼明殘雪在湖滿夕陽多季子留遺廟
停舟試一過

宿嚴維宅云昔聞玄度宅門向會稽峰君住東湖下
清風繼舊蹤初秋臨水月半夜隔山鐘世路多離別
良宵詎可逢

途中送權暉或作驊云淮海風濤起江關憂思長同悲

鵲遶樹獨作鴈隨陽山晚雲和雪汀寒月滿霜由來
濯纓處漁父愛滄浪

西陵寄一公云西陵遇風處自古是通津終日空江

上雲山若待人汀洲寒事早魚鳥與同新南望山陰

路吾心有所親

姚合取四詩
寫極元集

獨孤至之叙其文云五言詩之源生於國風廣於離騷著於李蘇盛於曹劉其所自遠矣當漢魏之間雖以朴散為器作者猶質有餘而文不足以今揆昔則有朱絃踈越大羹遺味之歎歷千餘歲至沈詹事宋考功始財成六律彰施五色使言之而中倫歌之而

成聲緣情綺靡之功至是乃備雖去雅浸遠其利有過於古者亦猶路鼗出於上鼓篆籀生於鳥跡也沈宋既沒而崔司勳顥王右丞維復崛起於開元天寶之間得其門而入者當代不過數人補闕其人也

冉題裴周新園云東郭訪先生西郊尋隱路又為江南客自有雲陽樹已得閑園心不知公府步開門白日遠倚杖青山暮菓熟任霜封籬踈從水度窮年無牽綴往事惜淪悟惟見耦耕人朝朝自來去

送元盛還潛山云深山秋事早君去復何如裊露收新稼迎寒葺舊廬題詩即招隱作賦是閑居別後應

相憶嵇康懶寄書

秋日東林之作云閑看秋水心無事卧對寒林手自裁廬阜高僧留偈別茅山道士寄書來燕知社日舜巢去菊爲重陽員雨開淺薄將何稱獻納臨岐終日自遲迴

送韋使君赴昇州云中司龍節貴上客虎符新地控吳襟帶才高漢楫紳泛舟因渡臘入境便行春何處歌來暮長江建業人

送李錄事赴饒州云北人南去雪紛紛鴈叫汀洲不可聞積水長天隨遠色荒林極浦足寒雲山從建業

千峰起江自潯陽九派分借問督郵纔弱冠府中年少不如君

皇甫留

寄中書王舍人詩云腰金載筆謁承明至道安禪得此生西掖幾年綸綍貴東山遙夜薜蘿清風傳漏刻星河曙月上梧桐雨露清聖主好文誰爲薦閉門空賦子虛成

送孔徵士云谷口山多處君歸不可尋家貧青史在身老白雲深掃雪開松徑踈泉過竹林餘生負丘壑相送亦何心

唐紀卷七十一
烏程水樓留別云悠悠千里去惜此一樽同客散高樓上帆飛細雨中山程隨遠水楚思任青楓共說前期易滄波處處通

張芳見訪郊居云林中雨散早涼生已有迎秋促織聲三徑荒蕪羞對客十年衰老愧稱兄愁心自惜江籬短世事方看木槿榮君若罷官携手日尋山莫筭白雲程

雲林邕上人云春山臨一室獨坐草淒淒身寂心成道花開鳥自啼細泉松磬裏及景竹林西晚與門人別依依出虎溪

送中丞還京云罷戰迴龍節朝天見鳳池寒生五湖道春及萬年枝邵化多遺愛胡清已畏知懷息偏感別墮淚向旌麾

贈霽禪師云南嶽瀟湘元吾師經科涉身歸沃州老名與文公接靜教傳荆吳道緣止漁獵觀空色不決對境心自愜室中人寂寞門外山重疊天台積幽夢早歲歸負笈

高仲武云昔孟陽之題景陽詩因慙厥弟協居六品載處下流今侍御之與補闕文辭亦爾體制清潔華不勝文然寒生五湖道春及萬年枝五言之選其爲

士林所尚宜哉

曾字孝常爲殿中侍御史天寶中兄弟踵登進士第
名相上下時此張氏景陽孟陽云

尋陸處士云幾年人不見林下掩柴關留客當清夜
逢君話舊山隔城寒杵急帶月早鴻還南陌雖相近
其如隱者閑

哭陸處士云從此無期見柴扉對雪開二毛逢世難
萬恨掩泉臺返照當空久孤城吊客回漢家偏訪道
猶畏鸛書來

送人作使云上將還專席雙旌復出秦關河三晉路

賓從五原人孤戍雲連海平沙雪度春酬恩看玉劍

何處有煙塵

尋陸處士詩以下三篇姚合取爲極元集

曾與劉長卿友善曾過長卿碧澗別業詩云謝客開

山後郊扉出去通江湖十年別衰老一樽同反照寒

川滿平田暮雪空滄洲自有趣不復泣途窮長卿和

云荒村帶晚照落葉亂紛紛古路無行客寒林獨見

君野橋經雨斷澗水向田分不爲憐同病何人到白雲

曾又寄長卿云南憶新安郡千山帶夕陽斷猿知夜

久秋草助江長鬢髮應成素青松獨見霜愛才稱漢

主題柱待田郎長卿和云離別江南北汀洲葉再黃

路遙雲共水，沾迥月如霜。歲儉攸仁政，姑藏相國年親臨郡

衰憶故鄉，佇君宣室召。漢法倚張綱。

盧綸哭曾云：攀龍與泣麟，哀樂不同塵。九陌霄漢侶，

一燈冥寞人。舟沉驚海濶，蘭折怨霜頻。已矣復何見，

故山應更春。時同李包二郎哭曾故云

李幼卿

近日霜毛一番新，別時芳草兩迴春。不堪花落花開

處，况是江南江北人。薄宦龍鐘心懶慢，故山寥落水

齋淪。緣君愛我疵瑕少，願竊仁風寄老身。

幼卿字長夫，隴西人。大曆中以右庶子領滁州別業。

在常州義興曰王潭，在滁州時以書託獨孤至之。

獨孤以詩寄云：日日思瓊樹，書書話玉潭。知同百口

累，曷日辦抽簪。又至之題玉潭云：碧玉徒強名，冰壺

難比德。唯當寂照心，可並淪淪色。幼卿所謂故山寥

落水淪淪者也。

蕭穎士樂聞人善，以推引後進為己任。如李陽冰、李

幼卿、皇甫冉、陸渭、董由、樊目皆為名士。滁州迄今有

庶子泉，以幼卿得名也。

趙驊

送晁補闕歸日本國云：西掖承休澣，東隅返故林。來

唐紀卷五十一
稱剡子學歸是越人吟馬上秋郊遠舟中曙海陰知
君懷魏闕禹里獨搖心

驊字雲卿擢開元進士第嘗陪陸山貶晉江尉建中
初爲秘書少監與顏真卿蕭穎士等善其子宗儒

賈豔

蕭夫子赴東府門人送者十二人劉太真爲之序云
先師微言旣絕者千有餘載至夫子而後洵美無度
得夫天和頌東倭之人踰海來賓舉其國裕願師於
夫子非敢私請表聞于天夫子辭以疾而不之從也
退然貧居述作萬卷去其浮辭存平正言昔左氏失

於煩穀梁失於短公羊失於俗而夫子爲其折衷王
公文辟拒而不應從官三年始參謀於洛京家兄與
先鳴者六七十人奉壺開筵執弟子之禮於路左太真
以文求進以無聞見舉而不恡爲夫子羞春雲輕陰
草色新碧皎皎足馬出于青門吾徒喟然瞻望不及
賦詩仰餞者自相里造賈豔已下凡十二人皆及門
之選也

豔得路字云子欲適東周門人盈岐路高標信難仰
薄宦非始務綿邈千里途徘徊四郊暮征車日云遠
撫已慙深顧

邕天寶九年太曄侍郎下登第

劉舟一作舟

得適字云大名播諸古獨斷無不適德遂天下宗官
為幕中客驪山浮雲散霸岍零雨夕請業非遠期圓
先再生魄

天寶十六年陽浚舍人下登第

長孫鑄

得離字云大德詎可擬高梧有長離素懷經綸具昭
世猶安卑落日去關外悠悠隔山陂我心如浮雲千
里相追隨

天寶十二年陽浚舍人下登第

房白

得還字云天子高世跡時人不可攀今字亦云幸謬
得承溫顏良策資入幕遂行從近關青春灞亭上此
去何時還

天寶十二年陽浚侍郎下登第

元晟

得引字云吾見夫子德誰云習相近數仞不可窺言
味終難盡處喧慮常澹作吏心亦隱更有高少峰東
南為勝引

晟河南府進士

劉太冲

得淺字云吾師繼微言替黜在墳典寸祿聊自資平生官情鮮透遲東周路春草深復淺日遠夫子門中心曷由展

天寶十二年陽浚舍人下登第

姚發

得草字云天生良史筆浪跡擅入藻中夏授參謀東夷願聞道行軒翫春日餞席藉芳草幸得師季良欣留篋筭寶

天寶十二年陽浚舍人下登第

鄭愕

得性字云斤溪數畝田素心擬長往翳君曲得引使我纓俗網風塵豈不勞道義成心賞春郊桃李月忍此戒征兩

天寶十二年陽浚舍人下登第

殷少野

得散字云官閑幕府下聊以任縱誕文學魯仲尼高標秘中散出門時雨潤對酒春風暖感激知己恩別離魂欲斷

唐紀卷七七
天寶十六年陽浚舍人下登第

鄔載不預此會

得君字云策名十二載獨立先斯文爾來及門者半
已昇青雲青雲豈無姿黃鶴素不群一碎芸香吏幾
歲滄江瀆散職既不羈天聰亦昭聞雖承急賢詔未
謁陶唐君薄俸還自急此言那足云和風媚東郊具
物滋南薰薰草正可摘豫章猶未分宗師勿千里使
我心氣盪

天寶十三年陽浚侍郎下登第

賴士留別二三子得韻字云三紀尚雌伏徒然忝先

進英英爾衆賢名實鬱雙振殘春惜將別清洛行不
近相與愛後時無令狐逸韻

鄔載有文名與錢起友善起同載旅寓關中起有詩
云文士皆求遇今人誰至公靈臺一寄宿楊柳再春
風更惜忘形友頻年失志同羽毛齊燕雀心事阻鴛
鴻留滯慙歸養飛鳴恨觸籠橋懷鄉夢裏書去客愁
中殘雪送歸鴈韶光斷逢春悲問唐舉何路出屯蒙
又送鄔三落第還鄉云郢客文章絕世稀常嗟時命
與心違十年失路誰知己千里思親獨遠歸雲帆春
水將何適日愛東南暮山碧關中新月對離樽江上

殘花待歸客名官無媒自古遲窮途此別不堪悲荷
衣垂釣且安命金馬招賢會有時
劉長卿過鄔王湖上書齋云何事東林客忘機一釣
竿酒香開甕老湖色對門寒向郭青山送臨池白鳥
看見君能浪跡予亦厭微官

唐詩紀事卷第二十七

唐詩紀事卷第二十八

張濯

孫叔向

朱長文

胡令能

鄭丹

李希仲

杜誦

鄭錫

古多奇

秦系

令狐岵

楊凌

劉太真

顧况

薛業

劉希戩

朱絳

元凜

楊志堅

劉方平

李揆

戎昱

張濯

題舜廟云古都遺廟出山濱萬代千秋仰聖君蒲版
城邊長逝水蒼梧野外不歸雲寥寥象設魂應老寂

寂虞篇德已聞向晚風吹庭下栢猶疑琴曲韻南薰
濯登上元進士第

孫叔向

題昭應溫泉云一道溫泉遶御樓先皇曾向此中游
雖然水是无情物也到宮前咽不流

送咸安公主云函簿遲遲出國門漢家公主嫁烏孫
玉顏使向穹廬去衛霍空承明主恩
咸安德宗女元和時追封燕國襄穆公主

朱長文

吳興送梁補闕歸朝賦得蓂花云柳家汀州孟冬月

雲寒水清蓂花發一枝持贈朝天人願比蓬萊殿翻
春眺揚州西崗寄於負外云蕪城西眺極蒼流漠漠
春煙間曙樓瓜步早潮吞建業葑山晴雪照揚州隋
家故事不能回鶴在山池期我遊

望中有懷云龍回洞中啣雨出鳥從花裏帶香飛白
雲斷處見明月黃葉落時聞擣衣

宿新安江深度鐘寄鄭州王使君云霜飛十月中搖
落衆山空孤館閉寒木大江生夜風賦詩忙有意沈
約在關東

送李司直歸浙東幕兼寄鮑將軍云翩翩書記早曾

聞二十年來願見君今日朝廷想白髮同時幾許在
青雲人從北固山邊去水到西陵渡口分會作王門
曳裾客爲餘前謝鮑將軍時節度大夫初封東平郡王
長文大曆間江南詩人

胡令能

詠綉障云日暮堂前花葉嬌爭拈小筆上床描綉成
安向春園裏引得黃鸝下柳條
小兒垂釣云蓬頭稚子學垂綸側坐莓苔草映身路
人借問遙招手恐畏魚驚不應人
喜園田韓少府見訪云忽聞梅福來相訪笑着荷衣

出草堂兒童不慣見車馬爭入蘆花深處藏

今能圃田隱者少爲負局鍤釘之業以所居列子之
里家貧遇茶果必祭列子以求聰明或夢人割其腹
以一卷書內之遂能吟詠禪學尤遂世謂胡釘鉸者
也正元元和間人

鄭丹

肅宗挽歌云國以重明受天從諒闇移諸侯方北面
白日又西馳龍影當泉落鴻名向廟垂永言青史上
還見載無爲

玄宗挽歌云律曆千年會車書萬里同固期常戴日

豈意厭觀風地慘新疆理城摧舊戰功山河萬古吐
今夕盡歸空

高仲武云鄭丹詩剪刻婉密寶應中獻二帝兩后挽
歌三十首詞旨哀楚得臣子之致雖不及事朝廷嘉
之解褐新州錄事參軍二章其尤者也

丹大曆間詩人

李希仲

東皇大一詞云吉日初齋戒靈巫穆上皇焚香布瑤
席鳴珮奠椒漿緩舞花飛滿清歌水去長迴波送神
曲雲雨滿瀟湘

薊北行云旄頭有精芒胡騎獵秋草羽檄南渡河邊
庭用兵早漢家愛征戰宿將今已老辛苦羽林兒從
戎榆關道一身救邊速烽火通薊門前軍飛鳥斷格
鬪塵沙昏寒日鼓聲急單于夜將奔當須徇忠義身
死報國恩

高仲武云希仲輕靡華勝於質此所謂才力不足務
為清淺者也然前軍飛鳥斷格鬪塵沙昏亦出寒錄
疊疊不歇可及中矣

希仲趙郡人天寶初幸偃師范陽趙戎挈家避亂入

江淮

杜誦

誦哭長孫侍御云道為謀猷重名因賦頌雄禮闈曾
擢桂憲府既棄馳流水生涯盡浮雲世事空惟應舊
松栢蕭颺九原中

高仲武云誦詩平調不失文流如流水生涯盡浮雲
世事空得生人始終之理故編於集

誦大曆間詩人也

鄭錫

邯鄲少年行云霞鞍金口騶豹袖紫貂表家住叢臺
下門前漳水流喚人呈楚舞借客試吳鉤見說秦兵

至甘心赴國難

李嘉祐與錫遊春詩云東門垂柳長回首獨心傷日
暖臨芳草天晴憶故鄉映花鶯上下過水蝶悠颺借
問同行客今朝淚發行李端司空曙皆錫友也

錫登寶應進士第寶曆間為禮部員外郎

事見李綱所撰
李錫墓誌

古之奇

秦人謠云微生祖龍代却思堯舜道何人仕帝庭拔
殺指佞草姦臣弄民柄天子恣衷抱上下一相蒙馬
鹿遂顛倒中國既版蕩骨肉安可保人生貴年壽吾
恨死不早

李端送之奇赴涇州幕云疇昔十年兄相逢五校營
今宵舉盃酒隴月見軍城時從馬僕射碎
之奇登寶應進士第

秦系

系呈韋蘇州詩云又卧雲間已息機青袍忽著狎鷗
飛詩興到來無一事郡中今有謝元暉

系字公緒會稽人隱泉州南安九日山張建封聞系
不可致就加校書郎自號東海釣客與劉長卿善權
德輿曰長卿自以為五言長城系用偏師攻之矣韋
荅系曰知掩山扉三十秋魚鬚翠葉床頭莫道謝

公方在郡五言今日為君休蓋系以五言得名又矣
年八十餘卒南安人號其峰為高士峰

系將移耶溪舊居留呈嚴長史陳校書允初云鷓犬
漁舟裏長謠任興行即今邀客醉已被逐山迎書爰
將非重荷衣着甚輕謝安無箇事忽起為蒼生

山中贈張評事時投右衛佐云終年常避喧自注五
千言流水閑過院春風與閉門山茶邀上客桂實落
前軒何事教予起微言不足論

系家剡山向盈一紀大曆五年人或以其文聞於留
守薛公無何奏系右衛率府倉參軍意所不欲以疾

唐紀卷之七
辭免因將命者獻詩云由來那敢議輕肥散髮行歌
自採薇逋客未能忘野興辟書令遺脫荷衣家中匹
婦空相笑池上群鷗盡欲飛更乞大賢容小隱益看
愚谷有光輝

系曾與鮑貴外同舉場因其見尋呈情云少小爲儒
不自強如今復嬾覓候王覽鏡自知身漸老買山將
作計偏長荒涼鳥獸同王逵撥亂琴書共一床猶有
郎官來問病時人莫道我佯狂

山中寄錢起苗發云空山歲計是胡麻窮海無梁泛
一槎幼子唯能覓粟逸妻相共老煙霞高吟麗句

鷺巢鶴閑閉春風看落花借問省中何水部令人幾
箇屬詩家

今狐岍

儒服學從政遂爲塵事契衛命東復西孰堪異鄉情
懷祿且懷恩策名敢逃名羨彼農畝人白首親友并
江山入秋氣草木彫晚榮方塘寒露凝旅館涼飈生
懿交守東吳夢想聞頌聲雲水方浩浩離憂何時平
右令狐岍寄韋蘇州詩岍德棻五世孫天寶末第進
士宰相楊炎故出杜鴻漸門下其子封求洪文生以
託岍岍曰必得公手書得書即奏之炎具奏所以然

德宗曰姦人也自禮侍貶衡州別駕

人以為怨

韋蘇州答峒詩云一凶乃一吉一是復一非孰能逃

斯理亮在識其微三黜故無愠高賢當庶幾但以親

交戀音容邈難希况惜別離久俱忻蕃守歸朝晏方

陪廁山川又乖違吳門昌海霧峽路凌連磯同會在

京國相望涕沾衣明時重英才當復別彤闈白王雖

塵垢拂拭還光輝

峒再謫三衢遇田敦為收乃門生世方相見敦曰吾

今日方見座主乃分半俸奉之

楊凌

淮陽為郡暇坐惜流芳歇散懷累榭風清暑澄潭月

陪燕辭三楚戒途綿百越非當遠別離雅奏何由發

右楊凌詩韋應物刺滁州凌時以協律客滁州既別

韋寄詩云吏散山閣掩鳥鳴山郡中遠念長江別俯

覺坐隅空舟泊南池雨簟捲北樓風併罷芳罇燕為

愴昨時同故凌以前詩謝之

凌明妃怨云漢國明妃去不還馬駟絃管回陰山匣

中縱有菱花鏡羞對單于照舊顏

凌字恭履最善文章大曆中與兄憑疑踵進士第時

號三楊凌終侍御史子敬之

劉太真

寵至乃不驚罪乃非無由奔迸歷畏途緬邈赴偏陬
牧此彫弊賦屬富賦歛秋風興諒無補旬暇焉敢休
前日懷友生獨登城上樓迢迢西北望遠思不可收
今日車騎來曠然銷人憂晨迎東齋飯晚度南溪遊
以我碧流水泊君青澗舟莫將遷客程不為勝景留
飛札謝三守斯篇希見酬

右劉太真詩太真刺信州時顧十二左廷過上饒出
韋蘇州房杭州韋睦州二使君詩太真繼焉太真宣
州人師蕭穎士蕭云太真吾入室者也正元四年德

宗詔群臣宴曲江自為詩群臣皆和帝自第之以太
真李紆等為上鮑防于邵等次之張蒙等為下與擇
者四十二人

韋蘓州答太真詩云瓊樹凌霜雪葱蒨如芳春英賢
雖出守本自玉階人宿昔陪郎署出入迎清塵孰云
俱列郡比德豈為隣其見重如此

顧况

况字通翁姑蘓人至德進士性詼諧與柳渾李泌為
方外友德宗時渾輔政以秘書郎召及泌相自謂當
得達官又之廷著作郎况坐詩語調謔貶饒州司戶

居於茅山以壽終皇甫湜爲况文集序云偏於逸歌
長句駿發踔厲往往若穿天心出月脇意外驚人語
非尋常所能及最爲快也其爲人類其詞章云

况志尚踈逸近於方外時宰招以好官况以詩答云
四海如今已太平相公何用喚狂生此生還似籠中

鶴東望瀛州叫一聲

止柳相公

子規詩云棲霞山中子規鳥口邊血出啼不了山僧
夜後初入定聞似不聞山月曉

露青竹杖歌云鮮于仲通正當年章仇兼瓊在蜀川
約束蜀兒採馬鞭蜀兒採鞭不敢眠橫截斜度飛鳥

邊繩橋夜上層崖巔頭插白雲跨飛泉採得馬鞭長
且堅浮漚丁子珠聯聯仄煮蠟措光爛然章仇兼瓊
持上天上天雨露何其偏飛龍閑廐馬數千朝飲吳
江夕秣燕紅塵撲轡汗濕韉師子麒麟聊比肩曲江
昆明洗刷牽四蹄踴浪頭枿天蛟龍稽顙河伯虔拓
羯胡鵠脚手鮮陳閔韓幹丹青妍欲貌未貌眼欲穿
金鞍玉勒錦連乾騎入桃花楊柳煙十二樓中奏管
絃樓中美人奪神仙爭愛大家把此鞭祿山入關關
破年忽見揚州北邸前祇有人還千一錢亭亭筆直
無皴節磨捋形相一條鐵市頭終是無人別江海賤

臣不拘綬垂綃挂影西窓缺稚子覓衣挑仰穴家僮
拾薪幾拗折玉潤猶霑玉壘雪碧鮮似染葺弘血蜀
帝祠邊子規咽相如橋上文君絕往年策馬降至尊
七盤九折橫劔門穆王八駿超崑崙安用冉冉孤生
根聖人不貴難得貨金玉珊瑚誰買恩

况攻小筆嘗求知新亭監人詰之曰余夢貌海中山
耳仍辟畫省王默為副任職半年解後落筆有奇趣
山中作云野人愛向山中宿况在葛洪丹井西庭前
有箇長松樹半夜子規來上啼况又有汀洲渺渺江
籬短疑是疑非兩斷腸句巫峽朝雲暮不歸洞庭春

水晴空滿句類垣化為陂陸地堪乘舟句大姑山盡
小孤出月照洞庭行客船句

右張為取作主客圖

代佳人贈別云萬里行人欲渡溪千行珠淚滴為泥
已成殘夢隨君去猶有鷺鳥半夜啼

秋題葉道士山房云水邊垂柳赤欄橋洞裏仙人吹
玉簫近得麻姑書信否潯陽向上不通朝

金鑰玉珮歌云贈君金鑰太霄之玉佩金鎖禹步之
流珠五嶽真君之秘籙九天文人之寶書東井沐浴
辰已畢先進洞房上奔日借問君從何處來黃姑織

女機邊出

悲歌三首并序云情思發動聖所不免也故師乙陳其宜延陵審其音理亂之所經王化之所興信無逃聲豈徒文彩之麗遂作歌以悲之云邊城路今人犁田昔人墓嶼上沙昔時江水今人家今人昔人共長歎四氣相催節迴換明月皎皎入華池白雲離離渡青漢我欲昇天天隔霄我欲渡水水無橋我欲上山山路險我欲吸井井泉遙越人翠被今何夕獨立沙邊江草碧紫燕西飛欲寄書白雲何處蓬萊客新繫青絲百尺繩心在君家輓轡上我心皎潔君不

知輓轡一轉一惆悵何處春風吹曉幕江南淶水通朱閣美人二八顏如花泣向春風聽春鳥別時多見時少愁人一夜不得眠瑤井玉繩相對曉

軒轅黃帝初得仙鼎湖一去三千年周流三十六洞天洞中日月星辰聯騎龍倒影遊八極軒轅弓劍無人識東海青童寄消息

八月五日歌云四月八日明皇出摩耶夫人降千佛八月五日佳氣新昭成太后出聖人開元九年燕公說奉詔聽置千秋節丹青廟裏貯姚宋花華樓中宴岐薛清樂靈香幾處聞鸞歌鳳吹動祥雲已於武庫

見靈鳥仍向晉山逢老君率土溥天無不樂河清海
晏窮寥廓梨園弟子傳法曲張果先生進仙藥玉座
妻涼遊帝京悲翁回首望承明雲韶九奏杳然遠唯
有五陵松栢聲

洞庭秋日云青草湖邊日影低黃茅嶂裏鷓鴣啼文
夫飄蕩今如此一曲狂歌楚水西

薛業

洪州客舍寄柳博士芳詩云去年燕巢主人屋今年
花發路傍枝年年爲客不到舍舊國存亡那得知胡
塵一起天下亂何處春風無別離

晚秋贈張折衝詩云都尉今無事時清但閉關夜霜
戎馬瘦秋草射鵬閑位以穿楊得名因折桂還馮唐
真不遇嘆息鬢毛班

獨孤常州送薛處士業遊廬山序云薛侯敦於詩困
於學敏於行時然後言言而寡尤口弗言祿祿亦不
及識其真者以爲求嘆而薛侯居之澹如君子哉若
人也拂纓上之塵西遊廬山趙補闕驊王侍御定張
評事有略各以文爲贈余亦持片言用代踈麻瑤華
之贈

劉希戩

彈琴詩云碧山本岑寂素琴何清幽彈為風入松岬
谷廳以秋庭鶴舞白雪泉魚躍共流余欲娛世人明
月難暗投感歎未終曲淚下不可收嗚呼鍾子期零
落歸山丘死而若有知魂兮從我遊

朱絳

春女怨云獨坐紗窗刺綉遲紫荊枝上轉黃鸝欲知
無限傷春意併在停針不語時

顧陶取此書為類選

元稹

九日對酒云嘉辰復遇登高臺良朋笑語傾金盃煙

攤秋色正堪翫風惹菊香無限來未保亂離今日後
且謀歡恰玉山頽誰知靖節當時事空學狂歌倒戴迴
中秋夜不見月云蟾輪何事色全微賺得佳人出綉
幃四野霧凝空寂寞九霄雲鎖絕光輝吟詩得句翻
停筆翫處臨樽却掩扉公子倚欄猶悵望懶將紅燭
草堂歸

揚志堅

顏魯公為臨川內史邑有揚志堅者嗜學而貧妻厭
之一日告離志堅以詩送之曰平生志業在琴詩頭
上如今有二絲漁父尚知谿谷暗山妻不信出身遲

荆釵任意撩新鬢明鏡從他別畫眉今日便同行路
客相逢即是下山時持詩詣州請公牒求別醮顏公
案其妻曰王歡之廩既虛豈遵黃卷朱叟之妻必去
寧見錦衣污辱鄉閭敗傷風俗若無褒貶僥倖者多
遂筆之後無棄其夫者

劉方平

秋夜汎舟云林塘夜汎舟蟲響荻颼颼萬影皆因月
千聲各為秋歲華空復晚鄉思不堪愁西北浮雲外
伊川何處流

皇甫冉寄方平詩云十年不出踐林中一朝結束甘

從戎嚴子持竿心寂歷寥落荒離避舊宅又曰與君
從來同語默豈是悠悠但相識天伴三秋空復情袖
中一字無由得

方平春怨云紗窓落日漸黃昏金屋無人見淚痕寂
寞空庭春又晚梨花滿地不開門

方平汎舟思鄉云西北浮雲外伊川何處流蓋洛中
人也皇甫冉之京留別方平詩云遲遲越二陵迴首
但蒼茫喬木清宿雨故關愁夕陽冉嘗為河南從事
自是廷左拾遺留別於河南也

方平與元魯山善不仕蓋邢襄公政會之後也蕭穎

士云山東茂異有河南劉方平

李揆

揆與饒州刺史封漸仲容叔霽連句揆筆力道媚有
免相踐蓬閣卧痾淮海賓偶逢潘川守宛是潘陽親
又云共仰新侯伯同瞻舊宰臣又去鄉路轅思北家
林巷喜雨

出江鄰
幾雜志

前定錄云有巫者告揆曰公當為拾遺遺以一書緘
之云得此官即開後明皇召試紫絳盛露囊賦果得
拾遺啓緘即此賦也

戎昱

憲宗朝北狄頗寇邊大臣奏議古者和親有五利而

無千金之費帝曰此聞有士子能為詩而姓名稍僻
是誰宰相對以包子虛冷朝陽皆非也帝遂吟曰山
上青松陌上塵雲泥豈合得相親世路盡嫌良馬瘦
唯君豈合卧龍貧千金未必能移性一諾從來許殺
身莫道書生無感激寸心還是報恩人侍臣對曰此
是戎昱詩也京兆尹李蔡擬以女嫁昱令其改姓昱
固辭焉帝悅曰朕又記得詠史一篇云漢家青史內
計拙是和親社稷因明主安危託婦人豈能將玉貌
便欲靜胡塵地下千年骨誰為輔佐臣帝笑曰魏絳
之功何其懦也大臣遂息和戎之論矣

塞上曲云樓上畫角哀即知兵心苦試問左右人無
言淚如雨何意值明時終年事鼙鼓

長安秋夕云八月更漏長愁人起常早閉門寂無事
滿地生秋草昨霄西窓夢先入荆門道遠客歸去來
在家貧亦好

昱在零陵于襄陽聞有妓善歌取之昱以詩遣行曰
寶鈿香娥翡翠裙粧成梅泣欲行雲殷懃好取襄王
意莫向陽臺夢使君子遂遣還昱登進士第衛伯玉
鎮荆南辟爲從事後爲辰虔二州刺史

昱贈別張駙馬云上元年中長安陌見君朝下欲歸

宅飛龍騎馬三十疋玉勒彫鞍照初日數里衣香遙

撲人長衢雨歇無纖塵從奴斜抱勅賜錦雙雙蹙出

金麒麟天子愛婿皇后弟獨步明時負權勢一身扈

蹕承殊澤甲第朱門聳高戟鳳凰樓上伴吹簫鸚鵡

杯中醉留客泰去否來何足論宮中晏駕人事翻一

朝負譴辭丹闕五年待罪湘江源冠冕淒涼幾廷改

眼看桑田變成海華堂金屋別賜人細眼黃頭摠何

在清宮相見寸心悲懶欲今時問昔時看君風骨殊

未歇不用愁來雙淚垂

肅宗張皇后弟清睿尚太寧
延和二郡公主代宗立廢后

爲庶人清
眷皆放流

寶應中過滑州洛陽後同王季友作苦哉行詩云妾
 家清河邊七葉承貂蟬身為最小女偏得渾家憐親
 戚不相識幽閨十五年有時最遠出祇到中門前年
 狂胡來懼死翻生全今秋官軍至豈意遭戈鋌匈奴
 為先鋒長鼻黃鬚拳擊斗獵生人百步牛羊羶脫身
 落虎口不及歸黃泉苦哉難重陳暗哭蒼蒼天
 採蓮曲云雖聽採蓮曲詎識採蓮心漾楫愛花遠回
 船秋浪深煙生極浦色日落半汪陰同侶憐波靜看
 粧墮王簪洛陽女兒花滿頭麤麤同泛木蘭舟秋風
 日暮南湖裏爭唱菱歌不肯休

卷末

唐詩紀事卷第二十九

常袞

張衆甫

田澄

柳郴

李彥遠

薛昇

元載

張元宗

楊郇伯

高拯

梁鎰

劉長川

姚倫

孫處立

劉復

朱彬

戴叔倫

于鵠

王李文

常袞

晚秋集賢院即事寄徐薛二侍郎云穆穆上清宮沉
 沉中秘書金鋪深內殿石甃盡寒渠花樹臺斜倚宮
 煙閣半虛縹囊鋪錦綉翠軸卷瓊瑤墨潤冰文繭香

消蠹字魚翻黃桐葉老吐白桂花初舊德雙遊處
芳千載餘北朝榮庾薛西漢盛嚴徐侍講親華宸徵
詩步綺踈綴簾金翡翠賜硯玉蟾蜍移秩東南遠離
憂歲月餘承明期重入江海意何如

哀京兆人爲中書舍人文采瞻蔚長於應用譽重一
時相代宗用人非文詞者擯不用世謂之齎伯

衮晚秋集賢即事詩司空曙和云藹藹鳳凰宮蘭臺
玉樹通夜霜凝樹羽曉日照和風官亞三台貴儒開
百氏宗司言陳禹拜侍講發堯聰香卷青蒲內鈇力
綠字中綴籟從太史鏘佩揖群公池接天泉碧林文

御果紅寒龜登故葉秋蝶戀踈叢頽謝微文並鍾裴
直事同離群驚海鶴屬思怨江楓地遠招蘇外山長
越絕東慙當哲匠後下曲奏難工

獨孤及和云漢家金馬署帝座紫微郎圖籍凌群玉
歌詩冠栢梁陰陰萬年樹肅肅五經堂揮翰忘朝食
研精待夕陽晴空露盤迥秋月鎖窅涼遠興生班鬢
高情寄縹囊歲蓬雙鸞鴛夙昔並翱翔汲冢同刊謬
蓬山共補亡羗池摧羽翮流落限江湘禁省一分袂
旻天三雨霜石渠遺跡滿水國暮雲長早晚朝宣室
歸時道路光

錢起和云文星垂太虛辭伯綜群書綵筆下鴛掖褒
衣來石渠典墳探奧旨造化覩權輿述聖魯宣父通
經漢仲舒窻明宜縹帶地肅近丹除清晝剛詩暇高
秋作賦初露盤侵漢雀宮柳度鴉踈靜對連雲閣晴
聞過闕車舊僚云出矣晚歲復何如海嶠瞻歸路江
城夢直廬令毫思兩鳳望遠寄雙魚定笑巴歌拙還
參麗曲餘

張衆甫

鸛詩云馴狎經時久櫛樅短翮存不隨淮海變空媿
稻糧恩獨立秋天淨單棲夕露繁欲飛還斂翼誰敢

望乘軒

戴叔倫酬衆甫詩云野人無本意散木任天材分向
空山老何言上苑來超遙千里道依倚九層臺出處
寧知命輪轅豈自媒更慙張處士相與別蒿萊

衆甫送李觀之宣州謁袁中丞詩云古渡大江濱西
南拒要津自當昇楫路應濟往來人翻浪驚飛鳥迴
風起綠蘋君看波上客晚歲獨垂綸

高仲武云衆甫婉媚綺錯巧用文字工於興喻只如
不隨淮海變空媿稻梁恩蓋陳謝之源又自當舟楫
路應濟往來人得諷興之要形容體裁率皆如此文

唐卷之十九
流之佳士也

衆甫字子初清河人年過耳順方脫童甫冠惠文爲太常寺太祝尉河南壽安縣罷秩僑居雲陽時以緣情比興疏導心術志之所之輒詣絕境待拜監察御史爲淮寧軍從事建中三年卒

權載之誌其墓

田澄

成都爲客作云蜀郡將知遠城南萬里橋衣綠鄉淚濕貌以客愁銷地富魚爲米山芳桂是樵旅遊唯得酒今日過明朝

澄大曆天寶間人杜子美贈獻納使起居田舍人詩

即澄也末句云楊雄更有河東賦惟待吹噓送上天蓋澄以舍人奉使入蜀肅宗時人也

柳柳

柳與李端盧綸友善有賊平後送客還鄉詩云他鄉生白髮舊國有青山最有思致尤長於短句如贈別云江浦程千里離樽淚數行無論吳與楚俱是客他鄉又云何處最悲辛長亭臨古津往來舟楫路前後別離人

李彥遠

採桑云採桑畏日高不待春眠足攀條有餘愁那矜

貌如王千金豈不贈五馬空躑躅何以變貞性幽篁
雪中綠

彥遠大曆正元間詩人

薛昇

勅贈康尚書美人云天門喜氣曉氛氲聖主臨軒召
冠軍欲令從此行霖雨先賜巫山一片雲康尚書日
知也德宗時斬李惟岳以功擢為深趙節度廷奉誠
軍陟晉絳昇德宗時河東詩人也

元載

王忠嗣鎮北京以女韞秀歸元載歲久而見輕韞秀

勸之遊學元乃遊秦為詩別韞秀曰年來誰不厭龍
鍾雖在侯門似不容看取海山寒翠樹苦遭霜霰到
秦封妻請偕行曰路掃飢寒跡天哀志氣人休零別
離淚携手入西秦

元到京屢陳時務深符上旨肅宗擢拜中書王寄諸
姨妹詩曰相聞已隨麟閣貴家風第一右丞詩笄年
解笑鳴機婦耻見蘓秦富貴時元肅代兩朝宰相貴
盛無比復為一篇以喻之曰楚竹燕歌動畫梁春蘭
重換舞衣裳公孫開館招嘉客知道浮雲不久長
元貪悞被誅上令王氏入宮歎曰二十年太原節度

使女十六年宰相妻誰能為長信昭陽之事死亦幸
矣京兆答斃

大曆五年春載早朝有獻文章者公令左右收之其
人苦欲公讀公去候入中書當為看其人言若不能
讀自誦畢因亦不見詩曰城東城西舊行處城裏花
飛亂如絮海鷺嘶泥欲下來屋裏無人却飛去載後
破家妻子被殺其一云城南路長無宿處荻花紛紛
如柳絮海鷺嘶泥欲作巢空室無人却飛去

張元宗

登景雲寺閣云胡馬飲河洛我家從此廷今來獨垂

淚三十六峰前

望終南山云紅塵白日長安路馬足車輪不暫閑唯
有茂陵多病客每來高處望南川

楊郇伯

妓人出家云盡出花鈿與四鄰雲鬟前落厭殘香暫
驚風燭難留世便是蓮花不染身自葉欲翻迷錦字
梵聲初學慢梁塵從今艷色歸空後湘浦應無解佩人
竇常逢中立春寄懷郇伯云浪跡終年客驚心此地
春風前獨去馬澤畔耦耕人老大交情重悲哀物外
親子雲今在宅應見柳條新

高拯

拯及第後贈試官云公子求賢未識真欲將毛遂比
常倫當時不及三千客今日何如十九人
拯大曆十三年進士試官薛邕也

梁鐙

七夕泛舟云雲端有靈匹掩映拂粧臺夜久應搖珮
天高響不來片歡秋始展殘夢曉翻催却怨填河鵲
留橋又不迴

詠木老人云刻木牽絲作老翁鷄皮鶴髮與真同須
更弄罷寂無事還似人生一夢中
明皇廷西內
曾詠此詩

古意云妾家巫峽陽羅幌寢銀床曉日臨窻又春風
引夢長落釵仍在鬢微汗欲消香縱使蒙籠竟魂遊
逐楚王

錢起秋夜與鐙文宴云車到閑林下杯香蕙草時好
風能自至明月不須期秋水翻河影晴霜脫柳絲微
官是底物許日廢言詩

明皇雜錄云李輔國矯制廷明皇西宮力士竄領表
帝戚戚不樂日一蔬食吟詩云刻木牽絲作老翁至
一夢中不知明皇作或詠鐙詩

劉長川

寶劍篇云寶劍不可得相逢幾許難今朝一度見赤
色照人寒匣裏星文動環邊月影殘自然神鬼伏無
事莫空彈

將赴東都上李相公云四海兵初偃平津閣正開誰
知火爐下還有不燃灰

長川肅代時詩人也

姚倫

感秋云試向疎林望方知節候殊亂聲千葉下寒影
一巢孤不蔽秋天鴈驚飛夜月烏霜風與春日幾度
遺榮枯

倫過章秀才洛陽客舍云達人心自適旅舍當閑居
不出來時徑重看讀了書晚山嵐色近斜日樹陰踈
盡是忘言客聽君誦子虛

高仲武云姚子詩雖未洪深去充已遠屬興比事不
失文流如亂聲千葉下寒影一巢孤亦篇之秀也
倫終揚州大都府曹參軍

孫處立

詠黃鶯云欲轉聲猶遊輕飛羽未調高風不借便何
處得廷喬

處立江寧人長安中爲左拾遺善屬文嘗恨天下無

唐紀卷之九
書以廣新聞神龍初桓彥範等用事處立遺書論時事得失不得用乃去官還鄉以病卒

劉復

寺居清晨云高枕對曉月夜中清且涼露華朝未晞
滴瀝含虛光隔竹聞汲井開扉見焚香幽心感衰病
結念依法王青冥草雲飛杳眇空鳥翔此情皆有釋
悠然知所忘

經禁城云日沒路且長遊子欲涕零荒城無人路秋
草飛寒螢東南古丘墟蒼駝郊垆黃雲晦斷岬枯
井臨崩亭昔人竟何之窮泉獨冥冥蒼苔沒碑版朽

骨無精靈俛仰寄世間忽如流波萍金石非汝壽浮
生等躁腥不如學神仙服石求丹經

遊仙云稅駕倚扶桑道遥望九州二老佐軒轅移戈
戮蚩尤功成棄之去乘龍上天遊天上見玉皇壽與
天地休俯視崑崙宮五城十二樓王母何窈眇玉質
清且柔揚袂折瓊芳寄我天東頭相思千萬歲大運
浩悠悠安用知吾道日月不能周寄音青鳥翼謝爾
碧海流

送王倫詩云春天日未曛楚客酣送君翩翩孤鶩鶴
萬里滄洲雲四方各有心豈得常顧群山連巴湘遠

水與荆吳分清光日阻脩尺素安可論相思寄夢寐
瑤草空氛氲

出三城別幕中三判官詩云翔禽託高柯倦客念主人
恩義有所知四海同一身况皆曠大姿翰音見良
辰陳規佐武略高統據要津常願投素誠今果得所
申金壘列四座廣廈無氛塵留連徂暑中觀望歷數
旬河山險以固士卒勇且仁飾裝去未歸相追越城
闈貴無青玉案緘佩求不泯

復登大曆進士第嘗為水部外郎為石洪父平墓銘

朱彬

丹陽作云暫入新豐市猶聞舊酒香抱琴沽一醉盡
日卧垂陽

彬大曆正元間詩人

戴叔倫

字幼公潤州人師事蕭穎士為門人冠劉晏管鹽鐵
表主管湖南至雲安楊惠琳反馳客劫之日歸我金
幣可緩死叔倫曰身可殺財不可得乃捨之累廷至
容管經略德宗嘗賦中和節詩遣使者寵賜代還卒
早行寄朱山人放云山曉旅人去天高秋風悲明河
川上没芳草露中衰此別又萬里少年能幾時心知

刻溪路聊且寄前期

和汴州李相公勉人日喜春云年來日日春光好今
日風光好更新獨獻菜羹憐應節遍傳金勝喜逢人
煙添柳色看猶淺鳥踏梅花落已頻東閣此時聞一
曲翻令和者不勝春

高仲武云叔倫爲人溫雅善舉止無賢不肖見皆盡
心在租庸幕數年夕惕靡怠吏部尚書劉公與祠部
員外張繼書云博訪選材揖對賓客如戴叔倫其見
推稱如此詩體雖不中越格然雁字經山火公田沒
海潮亦指事造形之工者其骨氣稍輕故詩亦少

吳明府自遠來留宿云出門逢故友衣服滿塵埃歲
月不可問山川何處來倚城容弊宅散職寄靈臺自
此留君醉相懽得幾迴

除夜宿石頭驛云旅館誰相問寒燈獨可親一年將
盡夜萬里未歸人寥落悲前事支離笑此身愁顏與
衰鬢明日去逢春

客舍與故人偶集云天秋月又滿城闕夜千重還作
江南會翻疑夢裏逢風枝驚暗鵲露草覆寒蛩羈旅
長堪醉相留畏曉鍾

送友人東歸云萬里楊柳色出關逢故人輕煙拂流

水落日照行塵積夢江湖闊憶家兄弟曾徘徊灞亭

上不語自傷春

姚合取爲
拯元集

送謝夷甫宰鄖縣云君去方爲縣干戈尚未銷邑中
殘老小亂後少官僚廨宇經山火公田沒海潮致時
應變俗新政滿餘姚

于鵠

鵠野田行云日沒出古城野田何茫茫寒狐上孤塚
獵火燒白楊昔人未爲泉下客若到此中還斷腸
題鄰居云僻巷鄰家少茅簷喜並居蒸梨常共竈澆
壘亦同渠傳展朝尋藥分燈夜讀書雖然在都市還

得似樵漁

寄盧儼員外秋衣詞云寄遠空以心心誠亦難知篋
中有秋帛裁作遠客衣縫製雖女工尺度手自特容
貌當目中長短不復疑針線密且堅遊客作塵緇意
欲都無言澣濯耐歲時殷勤託行人傳語慎勿遺別
來年已老亦聞鬢成絲縱然更相逢握手唯是悲所
寄莫復棄願見長相思

買山吟云買得幽山入漢陽槿籬疎處種桃榔唯有
獼猴來往熟弄人拋果滿書堂

山中寄樊尚書云却憶東溪日同袍事魯儒僧房閑

共宿酒肆醉相扶江上雙旌貴山中病客孤無媒還
有計春谷種栗榆

鵠大曆正元間詩人也爲諸府從事居江湖間有卜
居漢陽及荆南陪樊尚書賞花詩其自述曰三十無
名客空山獨卧秋豈以詩窮者耶老大看花猶未足
公江正遇一枝紅日斜人散東風急吹向誰家明月
中襄陽席上作送死多於生幾人得終老句右張爲取主
客圖

張籍傷鵠詩云野性疎時俗再命乃從軍氣高終不
合去如鏡上塵

鵠送客遊邊云若到并州北誰人不憶家寒深無去
伴路盡有平沙磧冷唯逢鴈天春不見花莫隨邊將
意垂老事輕車

江南曲云偶向江邊採白蘋還隨女伴賽江神叢中
不敢分明語暗擲金錢上遠人韋莊取爲又玄集

張籍贈王建云于君去後交遊少東野無來篋笥貧
賴有白頭王建在眼前猶是詠詩人

王季文

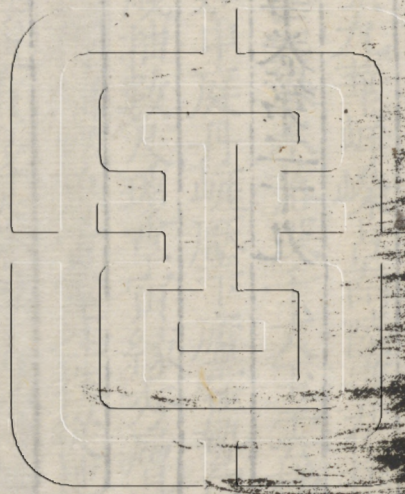
季文字宗素池陽人少厭名利居九華遇異人授九
仙飛化之術曰子當先決科於詞籍後策名於真列

冥注使然不可移也登咸通中進士第授秘書郎尋
謝病歸九華日一浴於山之龍潭寒暑不渝李文九
華山謠云九華崢嶸占南陲蓮花擢本山半腹翠屏
橫截萬里天瀑水落深千丈玉雲梯石磴入杳冥俯
看四極如中庭丹崖壓下廬霍勢白日隱出牛斗星
杉松一歲抽數尺瓊草寅緣秀層壁留風拂曉煙霧
開蒲山葱蒨鋪鮮碧雷霆往往從地發龍計豹藏安
可別峻極遙看夏夏蒼樾主豈得無才傑神仙憚險
莫敢登馭風駕鶴循丘陵陽鳥不見峰頂樹大火尚
結岳中冰靈光爽氣曛復旭晴天倒影西江淥具區

彭蠡夾兩傍正可別作一嶽當少陽

唐詩紀事卷第二十九

唐詩紀事卷第三十



唐詩紀事卷第三十

李益

杜羔

諸葛覺

韋執中

耿偉

盧綸

韓翃

錢起

司空曙

苗發

崔峒

李端

冷朝陽

李益

益姑臧人字君虞大曆四年登第其受降城聞笛詩
教坊樂人取為聲樂度曲又有寫征人歌早行詩為
圖畫者廻樂峯前沙似雪之詩是也益有心疾不見
用及為幽州劉濟營田副使獻詩有感恩知有地不

唐詩紀事卷第三十

上望京樓之句左遷右庶子年且老門人趙宗儒自
宰相罷免年七十餘益曰此吾為東府所送進士也
聞者憐益之困後遷禮部尚書致仕卒

益錄其從軍詩贈左補闕盧景亮自序云吾自兵間
故為文多軍旅之思或軍中酒酣塞上兵寢投劍秉
筆散懷於斯文率皆出乎慷慨意氣武毅果厲本其
涼國則世將之後乃西州之遺民歟亦其坎軻當世
發憤之所致也

其詩皆建中
正元間作

夜上受降城聞笛詩云迴樂峰前沙似雪受降城下
月如霜不知何處吹蘆管一夜征人盡望鄉

烽烽火
臺也

征人歌云胡風凍合鵝鶉泉牧馬千群逐暖川塞外
征行無盡日年年移帳雪中天

曉角詩云邊霜一夜落平蕪吹角當城片月孤無數
塞鴻飛不度秋風卷入小單于

從軍北征云天山雪後海風寒橫笛偏吹行路難磧
裏征人三十萬一時迴向月明看

獻劉濟二章綠古燕州鶯聲引獨遊鴈歸天北畔春
盡海西頭向日花偏落馳年水自流感恩知有地不

上望京樓

從軍有苦樂行

時從司空翼
公比征作

云勞者且莫歌我欲歌

送觴行軍有苦樂此曲樂未央僕居在隴上隴水斷
人腸東過秦官路宮樹入咸陽時逢漢帝出諫獵至
長楊詎馳遊俠窟非結少年場一旦承嘉惠輕身重
恩光秉筆參帷幄從軍至朔方邊馬多陰風草木自
淒涼斷絕西海去出沒胡沙長參差引鴈翼隱麟騰
軍裝劔文夜如水馬汗凍成霜使氣五都少矜功六
郡良山河起目前矐眦死路傍北逐馳種虜西臨復
舊疆昔還賦餘資今出乃羸糧一矢致夏服我弓不
再張寄言丈夫雄苦樂身自當馳一作馳
來從竇車騎云自朔方東髮逢世屯懷恩抱明義讀

書良不武學劔慙非智遂別魯諸生來從竇車騎追
兵起邊急絡馬黃金轡出入燕南陲由來重意氣自
經臯蘭戰入破樓煩地西北護二邊東南留一尉時
過如雲雨參差不自意將軍失恩澤萬事從此異置
酒高堂上薄暮秋風至長戟與我歸歸來同棄置自
酌遂自飲非名又非利歌出易水寒琴下雍門淚出
逢平樂舊言在天階待問我從軍苦自陳少年貴丈
夫交四海徒論身自致漢將不封侯蘓卿遠遠使令
我終此曲此曲誠不易貴人難識心何由知忌諱
夜發中軍云邊馬櫪上驚雄劔匣中鳴半夜軍書至

匈奴寇六城中堅分暗障太一起神兵出發風雲合
蒼皇豺虎爭今日邊庭戰緣賞不緣名

五城道中云金鑊隨王節落日河邊路沙鳴後騎來
鴈起前軍度五城鳴斥堠三秦新召募天寒自登道
寒濁陰山霧仍聞舊兵老尚在烏蘭戍笳蕭漢思繁
旌旗邊色故寢興倦弓甲勤役傷風露來遠賞不行
鋒文勲乃茂未知朔方道何年罷兵賦

塞下曲云蕃門部落能結束朝朝馳獵河南曲

一作朝馳

暮獵異燕歌未斷塞鴻飛牧馬群嘶邊草綠秦築長
城城已摧漢武北上單于臺古來征戰虜不盡至今

還復天兵來黃河東流流九折沙場埋恨何時絕蔡

琰沒去造胡笳蘇武歸來持漢節為報如今都護雄

匈奴且莫下雲中請書塞北陰山石願比燕然車騎

大曆十才子唐書不見人數盧綸錢起郎士元司空

曉李端李益苗發皇甫曾耿偉李嘉祐又云吉頊夏

侯審亦是或云錢起盧綸司空曉皇甫曾李嘉祐吉

中孚苗發郎士元李益耿偉李端 二李皆出於姑

臧庶子為文章李益尚書為門戶李益一日赴嘉會

尚書曰今日兩箇坐頭皆是李益

紅樓下聯句云佛刹接重城紅樓切太清紫雲連照

耀丹檻望崢嶸廣榱棟烟虹入軒窓日月平參差五

陵晚分皆八川李益絃韻風初過蓮枝浪欲傾敬瞻

疑涌見圍繞學無生杜

蘭陵僻居聯句云潘岳閑居賦陶潛獨酌謠二賢成

往事三徑足今朝曠生幸逢唐運昌時奉帝堯進思

諧啓沃退混即漁樵李益蠹簡封延閣彫闕上霄相

從清曠地秋露挹蘭茗杜羔

天津橋南山中各題一句云野坐分苔石益山行遶

菊叢韓執雲衣惹不破諸葛秋色望來空

閑庭草色能留馬當路楊花不避人向笳簫漢恩錄

旌旗邊色故向馬汗凍成霜向右張爲取爲主客圖
以益爲清奇雅正主

耿偉

元日早朝云九陌朝臣滿三朝候鼓賒遠珂時接韻

攢炬偶成花紫貝爲高闕黃龍建大牙參差萬戟合

左右八貂斜羽扇紛朱檻金爐隔翠華微風傳曙漏

曉日上春霞環珮聲重疊蠻夷服等差樂和天易感

山固壽無涯溼澤千年聖車書四海家盛明多在位

誰得守蓬麻

贈苗員外云爲郎日賦詩小謝少年時業繼儒門後

心多道者期曉迴長樂殿新出求明祠行樂西園暮
春風動柳絲

許州書情寄韓張二舍人云謫宦軍城老更悲近來
頻夢到丹墀乍燃乍滅心中火唯鑷唯多鬢上絲繞
院綠苔聞鴈處蒲庭黃葉閉門時故人高步雲衢上
肯念前程杳未期

贈嚴維云許詢清論重寂寞住山陰野客樓寒寺閉
門當古林海田秋熟早湖水夜漁深世上窮通理誰
能柰此心

贈卽公云來自西天竺持經奉紫微年深梵語纒行

苦俗人歸月上安禪久苦生出院稀梁間有馴鴿不
去爲無機

早朝云鍾鼓餘聲裏千官向紫微冒寒人語少乘月
燭來稀清漏聞馳道紅霞映鑠闈猶看嘶馬處未啓
掖垣扉

秋日云返照入閭巷憂來與誰語古道無人行秋風
動禾黍

書情逢故人云因君知此事流恨已忘機客久多人
識年高衆病歸連雲潮色遠度雪鴈聲稀又說家林
盡悽傷淚滿衣

沙上鴈云衡陽多道里弱羽復哀音還塞知何日驚
弦亂此心夜陰前侶遠秋冷後湖深獨立沙汀意寧
知霜霰侵

贈張將軍云寥落邊城暮重門返照間鼓鼙驚雨暗
士馬過秋閑慣守臨邊郡曾營近海山關西舊業在
夜夜夢中還

醜暢當云同遊添沮後已是十年餘幾度曾相夢何
時定得書月高城影盡霜重柳條疎且對樽中酒千
般想未如書情逢故人以下四
篇姚合取爲極元集

偉寶應元年進士爲左拾遺詩有家貧僮僕慢官罷

友朋踈世多傳之

盧綸

綸字允言河中人大曆進士與吉中孚韓翃錢起司
空曙苗發雀峒夏侯審李端皆能詩號大曆十才子
春日登樓云花正濃時人正愁逢花却欲替花羞年
來笑伴皆歸去今日晴明獨上樓

長安春望云東風吹雨過青山却望千門草色閑家
在夢中何日到春歸江上幾人還川原繞繚浮雲外
宮闕參差落照間誰念爲儒多失意獨將衰鬢客關
正元中吉中孚爲翰林學士薦綸于朝會于家艱而

中孚卒大曆中李端錢起韓翃輩能爲五言詩詞情
健麗綸作尤工至正元末錢李諸公周落綸爲懷舊
詩五十韻叙其事曰吾與吉侍郎中孚司空郎中曙
苗員外發崔補闕峒耿拾遺偉李校書端風塵追遊
向三十載數公皆負當時盛稱榮耀未幾俱沉泉下
傷悼之際常暢博士追感前事賦詩五十韻見寄輒
有所酬以申悲舊兼寄夏侯審侍郎其歷言諸子云
侍郎文章宗傑出淮楚靈掌賦若吹籟司言如建瓴
郎中善餘慶雅韻與琴清鬱鬱松帶雪蕭蕭鴻入冥
員外真貴儒弱冠被華纓月香飄桂實乳溜瀝瓊英

補闕思冲融巾拂藝亦精彩蝶戲芳圃瑞雲滋翠屏
拾遺興難侔逸調曠無程九醞貯彌潔三花寒轉聲
校書才智雄舉世一婁娉睹墅鬼神變屬辭驚鳳驚
差肩曳長裾總轡奉和鈴共賦瑤臺雪同觀金谷笙
倚天方比劍沉水忽如瓶君持玉盤珠寫我懷袖盈
讀罷涕交頤願言躋百齡綸之才思皆此類也

綸德宗時爲戶部郎中舅韋渠牟表其才召見禁中
帝有所作輒賡和異日問渠牟盧綸李益何在荅曰
綸從渾瑊在河中驛召之會卒文宗尤愛其詩問宰
相綸文章幾何亦有子否李德裕對綸四子皆擢進

士第在臺閣帝遣中人悉索家笥得詩五百篇以聞
綸春詞云北苑羅裙帶塵衢錦綉鞋醉眠芳樹下半
被落花埋

得嶺南故人書云瘴海寄雙魚中霄達我居兩行燈
下淚一紙嶺南書地說炎蒸極人稱老病餘慇懃祝
賈誼莫共酒盃疎

題興善寺後池云隔牕樓白鶴似與鏡湖鄰月照何
年樹花逢幾番人岍沙青有路苔逕綠無塵願得容
依止僧中老此身

山下古木云高林已蕭索夜雨復秋風墜葉鳴荒竹

斜根擁斷蓬半侵山影裏長在水聲中此地何人到
雲門去亦通

送李端云故關衰草遍離別自堪悲路出寒雲外人
歸暮雪時少孤為客慣多難識君逢掩淚空相向風

塵何所期

寄嶺南故人以下四篇
姚合取為極元集

臘月觀咸寧王部曲浚勒擒豹歌云山頭曛曛日將
出山下獵圍照初日前林有獸未識名將軍促騎無
人聲潛形跪伏草不動雙鷗旋轉群鷗鳴陰方質子
纔三十譯語受詞蕃語揖捨鞍解甲疾如風人忽虎
躡獸人立欻然扼頰批其頤瓜牙委地涎淋漓既蘇

復吼拗於教仍怒果叶英謀生致之拖自深叢目如
電萬夫失容千馬戰傳呼拜賀聲相連敘氣騰陵陰
滿川始知縛虎如縛鼠敗虜降羗在眼前祝爾嘉詞
身無苦獻着將隨犀象舞苑中流水禁中山期爾攫
搏開天顏非熊之兆慶無極願紀雄名傳百蠻
送張侍郎還蜀歌云秦家御史漢家郎親傳兩印征
殊方功成走馬朝天子伏檻談邊若流水曉離仙署
趨紫微夜接高儒讀青史瀘南五將望君還願以天
書示百蠻曲棧重江初過雨前旌後騎不同山迎車
拜舞多耆老舊卒新營遍青草塞口雲生火候遲烟

中鶴喚軍行早黃花川下水交橫遠應孤霞蜀國晴
筇竹筍長椒瘴起荔支花發杜鵑紅回首岷峨半夜
黑傳觴接膝何由得空令豪士仰威名無復貧交持
顏色垂楊不動雨紛紛錦帳胡瓶爭送君須臾醉起
簫笳發空見紅旌入白雲

韓翃

字君平南陽人命以駕部外郎知制誥時有兩韓翃
德宗曰與詩人韓翃終中書舍人

翃別韋丘曹歸池州云南陵八月天暮色遠峰前楚
竹青陽路吳江赤馬船羸金上客貴佩玉主人賢終

日應相逐西歸定幾年

侯希逸鎮青溜翊為從事罷府閑居十年李勉鎮夷門辟為幕屬時已遲暮不得意多家居一日夜將半客叩門急賀曰員外除駕部侍郎知制誥翊愕然曰誤矣客曰邛報制誥闕人中書兩進名不從又請之曰與韓翊時有同姓名者為江淮刺史又具二人同進御批曰春城無處不開花寒食東風御柳斜日暮漢宮傳蠟燭青煙散入五侯家又批曰與此韓翊客曰此員外詩耶翊曰是也是不誤矣時建中初也奉送王相公縉赴幽州巡邊云黃閣開帷幄丹墀侍

冕旒位高湯左相權揔漢諸侯不改周南化仍分趙北憂雙旌過易水千騎入幽州塞草連天暮邊風動地秋無因隨遠道結束佩吳鉤

南部新書云昇平公主宅即席李端檀場送王相之幽鎮翊檀場送劉相巡江淮錢起檀場

德宗西幸有神智騶如意騶二馬謂之功臣一日有進瑞鞭者上曰朕有二駿今得此可為三絕因吟翊觀調馬詩云鴛鴦楮目齒新齊晚日花開放碧蹄玉勒乍廻初噴沫金鞭欲下不成嘶高仲武云韓員外意放經史興致繁富一篇一詠朝野環之多士之選

也至如星河秋一鴈砧杵夜千家又客衣筒布細山
舍荔支簾又踈簾看雪卷深戶映花關方之前載則
芙蓉出水未足多也其比興深於劉員外勛節減於
皇甫冉也

少年行云千點爛煽噴玉駝青絲結尾繡纏騎鳴鞭
曉出銅臺路葉葉春衣楊柳風

羽林云駿馬牽來御柳中鳴鞭欲向渭橋東紅蹄亂
踏青城雪花領驕嘶上苑風

題薦福衡岳禪師房云春城乞食還高論此中閑僧
臘塔前樹禪心江上山踈簾看雪捲深戶映花關晚

送門人去鍾聲杳藹間

送孫革及第東歸云過淮芳草歇千里又東歸野水

吳山出家林越鳥飛荷香隨去棹梅雨點行衣無數

滄洲客如君達者稀少年行以下四章姚合取爲極元集

送故人歸魯云魯客多歸興居人愴別情雨餘衫袖

冷風急馬蹄輕秋草靈光殿寒雲曲阜城知君拜親

後少婦下機迎章莊又元集

世傳翊有寵姬柳氏翊成名從辟淄青置之都下數

歲寄詩曰章臺柳顏色青青今在否縱使長條似舊

垂也應攀折他人手柳荅曰楊柳枝芳非節可恨年

年贈離別一葉隨風息報秋縱使君來豈堪折後果
爲蕃將沙叱利所劫翊會入中書道逢之謂未訣矣
是日臨淄大校置酒疑翊不樂具告之有虞侯將許
俊以義烈自許即詐取得之以授韓希逸聞之曰似
我往日所爲也俊復能之翊後爲夷門幕府後生共
目爲惡詩輕之

李義山有韓翊舍人即事云萱草含丹粉荷花抱綠
房鳥應悲蜀帝蟬是怨齊王通內藏珠府應官解玉
坊橋南荀令過十里送花香

錢起

起吳興人天寶進士與郎士元齊名時語曰前有沈
宋後有錢郎終考功郎中

天寶十年試相靈鼓瑟詩云善鼓雲和瑟常聞帝子
靈馮夷徒自舞楚客不堪聽苦調淒金石清音入杳
冥蒼梧來怨慕白芷動芳聲流水傳相浦悲風過洞
庭曲終人不見江上數峰青起從鄉薦居江湖客舍
聞吟於庭中曰曲終人不見江上數峰青視之無所
見矣明年崔暉試相靈鼓瑟詩起即用爲末句人以
爲鬼謠

奉送劉相公催運云國用資戎事臣勞爲主憂將徵

任土貢更發濟川舟擁傳星還去過也鳳不留唯高
飲水節稍餞別家愁落葉淮邊雨孤山海上秋遙知
謝公興微月上江樓時以此詩爲擅場

高仲武云詩格清奇理致清澹粵從登第挺冠詞林
文宗右丞許以高格右丞沒後負外爲雄投齊宋之
浮游削梁陳之靡嫚迥然獨立莫之與京且如鳥道
掛疎雨人家殘夕陽又牛羊山上少煙火隔林深又
長樂鐘聲苑外盡龍池柳色雨中深皆特出意表標
準古今又窮達戀明主耕桑亦近郊則禮義克念忠
孝兼著足可以引長名流爲後楷式

送僧歸日東云上國緣隨去東途若夢行浮雲滄海
遠去世法舟輕水月通禪觀魚龍聽梵聲唯憐惠燈
影萬里眼中明

送僧自吳遊蜀云隨緣忽西去何日返東林世路無
期別空明不住心人煙一針少山豎獨行深天外猿
聲夜誰聞清梵音

送張管書記云邊事多勞役儒衣逐鼓鼙日寒關樹
外峰盡塞雲西河廣蓬難度天遙鴈漸低班超封定
遠之子去思齊

送征鴈云秋空萬里靜嘹唳獨南征風急翻霜冷雲

開見月驚塞長憐去翼影滅有餘聲
悵望遙天外鄉秋滿日生

寄郎士元云龍節知無事江城不掩扉
詩傳過客遠書別故人稀坐嘯看潮遠
行春送鴈歸望舒三五夜思盡謝玄暉

宿洞口館云野竹通溪冷秋蟬入戶鳴
亂來人不到寒草上階生

裴迪書齋望月云夜來詩酒意月上謝公樓
影閉重關靜寒生獨樹秋鵲驚隨葉散螢遠
入煙流今夕遙天末清暉幾處愁

送彈琴李長史赴洪州云抱琴為傲吏孤棹復南行
幾度秋江水皆添白雪聲佳期來客夢幽興緩王程
佐牧無勞問心平政自平

寄郎士元以四章姚合取為極元集

起還藍田王維贈別云草色日向好桃源人去稀
手持平子賦目送老萊衣每候山櫻發時同海燕歸
今年寒食酒應得返柴扉起蒼詩云卑栖却得性每與
白雲歸徇祿仍懷橘看山免採薇

一作別山昨日春露已霑衣採薇頗

盈夢看花空厭歸

暮禽先去馬新月待開扉霄漢時迴首知

音青瑣闥

王維春夜竹亭贈起歸藍田詩云夜靜群動息時聞

隔林大却憶山中時人家澗西遠羨君明發去采蕨
輕軒冕

起峇云山月隨客來主人興不淺今宵竹林下誰覺
花源遠惆悵曉鶯啼孤雲還絕巘

贈闕下裴舍人云二月黃鶯飛上林春城紫禁曉陰
陰長樂鍾聲花外盡龍池柳色雨中深陽和不散窮
途恨霄漢長懷捧日心獻賦十年猶未遇羞將白髮
對莖簪

東臯早春寄郎校書云祿微賴學稼歲起歸衡茅窮
達邇明主耕桑亦近郊夜來靈山雪陽氣動林梢萌

蕙暖初吐春鳩鳴欲巢蓬萊時入夢知子憶平交
題玉山村叟壁云谷口好泉石居人能陸沉牛羊上
山小煙火隔雲深一徑入溪色數家連竹陰藏虹辭
晚雨驚雉落殘禽涉趣皆流目將歸必在林却思黃
綬事辜負紫芝心

避暑太子李舍人別業云下馬失炎暑重門深綠篁
宮臣禮嘉客林表開蘭室茲夕興難盡澄壘照墨場
東陵晚來好日極趣何長鳥路掛踈雨人家殘夕陽
城隅擁歸騎留醉戀群芳

和張僕射塞下曲云月黑鴈飛高單于夜遁逃欲將

唐紀卷三十一
輕騎逐大雪滿弓刀

司空曙

和耿拾遺元日早朝云元朔爭朝闕奔流若會溟路
塵和薄霧騎火接低星漏促雙魚鑰車喧百子鈴冕
旒當翠殿幢戟滿彤庭表歲方編瑞乘春即宥刑諸
侯陳禹王司曆獻堯奠壽酒三觴退簫韶九奏停太
陽開物象沛澤及生靈南陌祥光紫東方晚氣青日
憐楊子賤歸草太元經

立秋日云律變新秋至簫條自此初花酣蓮報謝葉
在柳呈踈淡月多雲映清風似雨餘捲簾涼暗度却

扇暑先除草靜多醴燕波澄乍露魚今朝散騎省作
賦興何如

酬張芬有赦後見贈云紫鳳朝嘯五色書陽春忽報
網羅除已將心變寒灰後豈料光生腐草餘建水風
煙收客淚杜陵花竹夢郊居勞君故有詩人贈欲報
瓊瑤恨不如

晦日益州北池陪宴云臨泛從公日仙舟翠幕張七
橋通碧澗雙樹接花塘玉燭收寒氣金波隱夕光野
聞歌管思水靜綺羅香遊騎紫林遠飛撓截岬長郊
原懷灞產波漾寫江黃常侍傳花詔偏裨同羽觴豈

唐紀卷三十一
令南峴首千載播餘芳

曙字文初廣平人登進士第從韋臯於劍南正元中

為水部郎中終虞部

耿偉就宿因傷故人云舊時聞笛淚此夜重霑淚又方
恨同懷少那堪相見稀竹煙疑澗壑林雪似芳菲多
謝勞車馬應憐獨掩扉

經廢寶光寺云黃葉前朝寺無僧寒殿開池晴龜出
曝松暝鶴飛迴古砌碑橫草陰廊畫雜苔禪宮亦銷
歇塵世靜堪哀

春日野望寄錢起負外云草長花落樹高麕病強尋春

無復少年意空餘華髮新青原晴見水白社靜逢人
寄謝南宮客軒車不見親

喜外弟盧綸見宿云靜夜無四隣荒居舊業貧雨中
黃葉樹煙下白頭人似我獨沉久媿君相見類平生
自有分况是蔡家親

送王閏云相送臨寒水蒼然望故關江蕪連夢澤楚
雪入商山話我他年權看君此日閑因將自悲淚一
灑別離顏

新蟬云今朝蟬忽鳴霸客若為情漸覺一年謝能令
萬感生微風初滿樹落日稍沉城為問同懷者淒涼

聽幾聲

望水云高樓晴見水楚色靄相和野極空如練天遙
不辨波水無人跡到時有鳥行過况是蒼茫外殘陽
照最多

哭翹象云憶昨秋風起君曾歎逐臣何言芳草日自
作九臬人

秋就宿以下七篇
姚合取為極元集

苗發

送司空曙之蘇州詩云盤門吳舊地蟬盡草秋時歸
國人皆又移豕君獨遲廣陵經水宿建鄴有僧期若
到西霞寺應着江揔群

送孫德諭罷官往黔州

孫父曾牧此州因寄家也

云中歲分符典

石城兩朝移陞謁承明闕下昨陳歸老疏天南今切
去鄉情親知握手三秋別几杖扶身萬里行伯道暮
年無嗣子欲將家事託明生

發晉卿子終都官員外郎

崔峒

寄上禮部李侍郎云吳楚相逢處江湖共泛時任風
舟去遠待月酒行遲白髮常同歎青雲本異期貴來
君却少愁去我先悲玉佩明朝盛蒼苔陋巷滋追慕
恨無路唯有夢相思

江上書懷云骨肉天涯別江山日落時淚流襟上血
髮白鏡中絲胡越書難到存亡夢豈知登高迴首罷
形影自相隨

喜逢妻弟鄭損因送人京詩云亂後自江城相逢喜
復驚爲經多載別欲問小時名對酒悲前事論文畏
後生遙知盈卷軸紙貴在江城

詠門上畫小松上元王杜三相公云昔聞生澗底今
見起毫端衆草此時沒何人知歲寒豈能禪棟宇且
貴出門闌只在丹青意凌雲也不難

題崇福寺禪師院云僧家竟何事掃地與焚香清磬

度山翠閣雲乘竹房身心塵外遠歲月坐中長向晚
禪堂閉無人空夕陽

峒有初入集賢院贈李獻任詩峒與李初同官於常
山又有拜拾遺酬丘二十二見贈詩云江海久垂綸
朝衣忽掛身丹墀方謁帝白髮免羞人才愧文章士
名當諫諍臣空餘薦賢分不敢負交親

嚴維送峒使往睦州云如今相府共英髦獨往南州
肯苦勞冰水近聞漁浦出雪雲初卷定山高木蘭花
映桐廬縣青省舟隨白鷺濤使者應須訪廉吏府中
唯有范功曹

高仲武云峒詩文彩炳發意思雅淡如清磬度山翠
閑雲來竹房又流水聲中視公事寒山影裏見人家
此亦披沙鍊金時時見寶也

峒登進士第為拾遺入集賢為學士後終州刺史或
去終元武令文藝傳云終右補闕峒寄李明府云松
堂寂寂對煙霞五柳門前集晚鷗流水聲中視公事
寒山影裏見人家觀風共美新為政計日還應更觸
邪可惜陶潛無限酒不逢籬菊正開花

李端

古別離詩云水國葉黃時洞庭霜落夜行舟間商賈

宿在楓林下此地送君還茫茫似夢間後期知幾日
前路轉多山巫峽通湘浦迢迢隔雲雨天晴見海檣
月落聞津鼓人老自多愁水深難急流清霄歌一曲

白首對汀洲

贈郭駙馬詩云郭令公子駿尚昇平
公主此詩席上成青春都尉最風

流二十功成便拜侯金距鬪鷄過上苑玉鞭駙馬出
長秋薰香荀令偏憐小傅粉何郎不解愁日暮吹簫
楊柳陌路人遙指鳳凰樓

又云方塘似鏡草芊芊初月如鈞未上弦新開金埒
看調馬舊賜銅山許鑄錢楊柳入樓吹玉笛芙蓉出

水妬花鈿今朝都尉如相願願脫長裙學少年

端趙州人始郭曖尚昇平公王賢明有才思尤多招
士端等多從曖遊曖進官大集客端賦詩最工錢起
曰素為之請賦起姓又工於前客乃服

端賦巫山高云巫山十二峰皆在碧虛中回合雲藏
日霏微雨帶風猿聲寒過水樹色暮連空愁向高唐
望清秋見楚宮

蜀路有飛泉亭中詩板百餘篇後薛能佐李福於蜀
道過此題云賈椽曾空去題詩豈易哉悉去諸板唯
留端巫山高一篇而已

贈苗發員外云朱戶敞高扉青槐凝落暉八龍承慶
重二虎遞朝歸坐竹人聲絕橫琴鳥語稀花慙潘岳
貌年稱老萊衣葉暗新櫻熟絲長粉蝶飛雁憐儒
賤空與故山違

茂陵山行陪韋金部玄宿雨朝來歇空山天氣清盤
雲雙鶴下隔水一蟬鳴古道黃花落平蕪赤燒生茂
陵雖有病猶得伴君行

雲際中峰云自得中峰住深林亦閉關經秋無客到
入夜有僧還暗澗泉聲小荒崗樹影閑高亭不可望
星月滿空山

蕪城懷古云風吹城上樹草
邊路城裏月明時

精靈自來去贈苗發以下四篇
姚合取爲極元集

冷朝陽

登靈善寺塔云飛閣青霞裏先秋獨早涼
天花映窻近月桂拂簷香華岳三峰小
黃河一帶長空聞指歸路煙處有垂楊

中秋與空上人同宿華嚴寺云掃榻相逢宿論詩
舊楚宮鍾聲迎鼓盡月色過山窮
庭簇安禪草牕飛帶火垂一宵何惜別
迴首隔秋風

立春詩云王律傳佳節青陽應北辰
土牛呈歲稔絲

燕表年春臘盡星迴次
寒餘月建寅風光何處好雲
物望中新流水初銷凍
潛魚欲振鱗梅花將柳色偏
思越鄉人

潞州節度薛嵩有青衣善彈阮咸琴
手紋隱起如紅線因以名之一日
辭去朝陽爲詞曰採菱歌怨木蘭
舟送客竟銷百尺樓還似洛妃乘霧去
碧天無際水東流

李嘉祐送朝陽登第歸江寧云高第猶佳句
諸生似者稀長安帶酒別建業候潮歸
稚子歡迎棹鄰人爲掃扉
含情過舊浦鷗鳥亦依依

朝陽登大曆進士第爲薛嵩
後歸金陵觀省詩云萊子晝歸今始好潘園景色夏
偏濃夕陽流水吟詩去明月青山出竹逢兄弟相親
初讓果鄉人爭賀舊登龍佳期少別俄千里雲樹愁
看過幾重

唐詩紀事卷第三十

