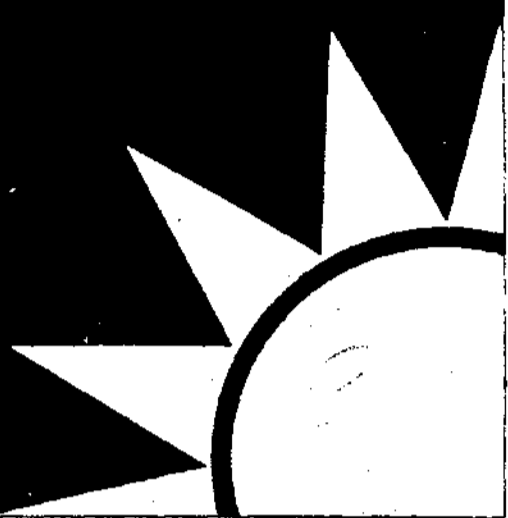


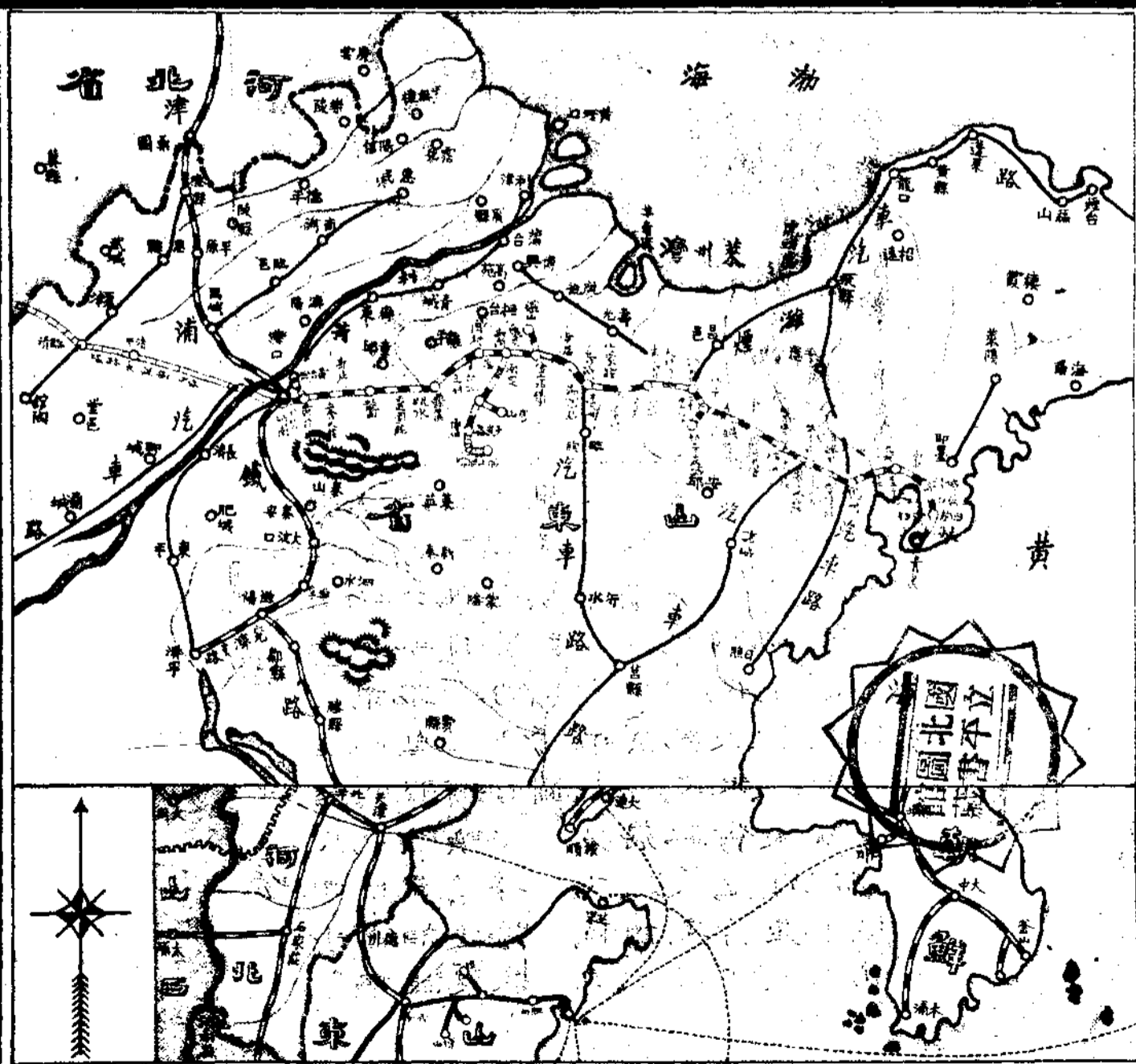
中華民國貳拾肆年柒月叁拾壹日

鐵路月刊

膠濟線



第五卷第柒期



總理遺像



總理遺囑

余致力國民革命凡四十年其目的在求中國之自由平等積四十年之經驗深知欲達到此目的非喚起民眾不足以成功。

現在革命尚未成功一切重要職務須由我同志繼續承當。

凡我同志務須遵守三民主義及孫中山先生遺教。

此遺囑。

膠濟鐵路月刊第五卷第七期目錄

插畫

華嚴寺藏經閣

法制

局頒

山東省政府合作造林辦法
膠濟鐵路管理局

命令

局令

● 訓令

- 令六處、警察署、秘書室奉部訓令規定警備各路警務辦法四項由
- 令車務、會計處奉部令第九次運輸會議議決客運通則各條內有公斤折合斤者斤字應為市斤由
- 令車務、會計處奉部令第九次運輸會議議決客運通則第七十三條第五項增加但書由
- 令車務、會計處奉部令第九次運輸會議議決將客運通則第五十六條第五十八條分別修正由
- 令車務、會計處奉部令第九次運輸會議議決修改客運通則第四十條(二)關於來回團體票與程期票之規定由
- 令車務、會計處奉部令第九次運輸會議議決動物運輸收據及通知書內押運人一欄應根據分等表內運輸規則辦理由
- 令車務、會計處奉部令第九次運輸會議議決修正客運通則第四十三條條文由

膠濟鐵路月刊 第五卷 第七期

膠濟鐵路月刊 第五卷 第七期

令車務、會計處奉部令第九次運輸會議議決修改客運通則第七十一條第一段條文由

令車務、會計處奉部令第九次運輸會議議決修正客運通則附件定期乘車票發行規則第一條條文由

令車務、會計處奉部令第九次運輸會議議決客運通則第四十七條第三段補充「道之下車之後應交驗票遺其出站不

得逗留」一語由

令車務、會計處奉部令第九次運輸會議議決修正客運通則第六十一條保險行李改爲保金千元爲最高限度由

令車務、會計處奉部令第九次運輸會議議決修改客運通則第三十四條甲項條文由

令車務、會計處奉部令第九次運輸會議議決修正客運通則第七十七條條文於電影片下加漂白粉兩項由

令車務、會計處奉部令第九次運輸會議議決所有優待票價之特價費應全收不得折扣或免收由

令車務、會計處奉部令第九次運輸會議議決修改客運通則第五十四條條文由

令車務、會計處奉部令第九次運輸會議議決修改客運通則第四十條(乙)項第一段由

令車務、會計處奉部令第九次運輸會議議決修改客運通則第四十七條第一條條文由

令車務、會計處奉部令第九次運輸會議議決規定各種運費零數計算辦法由

● 指令

令車務處據呈奉令織布機減等收費所有本路之二等七折特價擬即取消應予照准由

令工務、車務處據會員呈送令重行修正本路私用岔道修築及使用合同格式由

令總務處據呈送與齊魯醫院簽訂合同應准備案由

公牘

車務處通飭

統計圖表

- 奉令規定運輸各項教育用品辦法通飭遵照由
- 奉部電墨魚蛋准加入分等表按三等收費由
- 奉令函中運銷烟公司金鐘牌捲煙准按普通二等繳納運費由
- 奉令酒精及酒溜酒精二項准按五十公斤起碼計費由
- 奉令農用木質草叉耙加入特種輕笨貨物名稱表內并定自本年七月二十一日起實行仰遵照由
- 奉令鐵絲紗加入分等表優列三等普列四等並定自八月十一日起實行仰遵照由
- 奉令分等表工藝門第七類「棉線」與「棉線及繩球」兩項應合并改為「棉線或棉球」一項優等按二等普通按四等仰遵照由
- 奉令乾菊花及乾玫瑰花加入分等表均列三等收費仰遵照由
- 奉令硫磺石改列五等收費仰遵照由
- 奉令專菜列三等浮石列四等磷酸石灰(磷粉)鉀質(鉀粉)兩項均列四等並均定自八月一日起實行仰遵照由
- 奉令上水石一項列四等收費定自八月一日起實行仰遵照由
- 呈准本路運輸花生米按四等五折特價延期三個月由
- 飭知浙贛路行李包裹過江費核收情形仰遵照由
- 恢復(雜貨)名稱祇適用不調整車運價列一等收費由
- 分等表農產門第七類加入(秧苗)一項按五等收費仰遵照由
- 奉令煙幕罐一項准列三等並准按五十公斤起碼計費由
- 隴海路潼關站公里及運價更改自八月一日起實行仰遵照由

經濟鐵路月刊 第五卷 第七期

本路工役人數統計表二十四年六月份

本路現金實施預算月報表二十四年六月份

本路二十四年五月份醫務工作報告表

本路二十四年五月份意外死傷人數月報表

本路消費合作社營業狀況統計表二十四年六月份

研究資料

英國鐵道貨運大綱……(續)……………虎口餘生譯

調查報告

調查

本路二十二年份各站年報(續)

史料

本路大事記二十四年七月份

文藝

消寒吟九首……………仰 放

消寒九首……………萬化山民

前題……………酒谷散樓

補 白

- 汽油機車
- 指南針覓取機車
- 機車過街
- 換信叉
- 小汽車
- 青蛙
- 最肥旅客

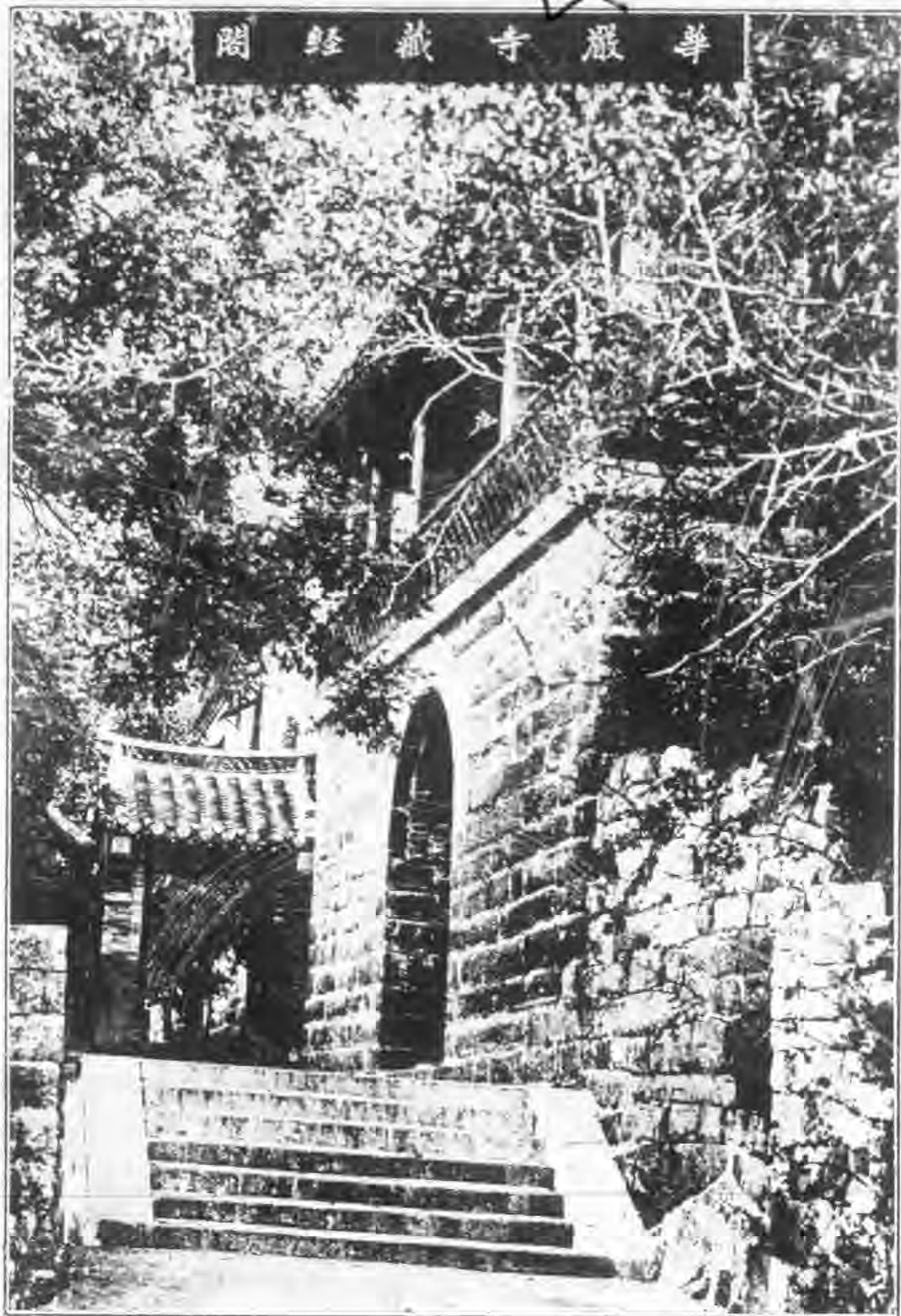
經濟鐵路月刊

第五卷 第七期



插畫

華嚴寺藏經閣



待

未了

集禮器
碑字

國貨界之明星.....

長城牌油漆

◎光彩鮮明 經久不變◎

國內各大機關如：京滬鐵路，滬杭甬鐵路，粵漢鐵路，平漢鐵路，津浦鐵路，膠濟鐵路，招商局，三北公司等均採用之，且一致認為滿意焉。

永固造漆公司

上海江灣路九〇〇號

局 頒

山東省政府
膠濟鐵路管理局 合作造林辦法 十月三日訓令第一四四六號抄發施行



一、山東省政府(以下簡稱省府)與膠濟鐵路管理局(以下簡稱路局)為謀地方利益及旅客舒適并培植鐵路用材起見特定合作造林辦法在膠濟鐵路沿線荒山合作造林

二、造林地段自青州至王舍人莊間就距離膠濟鐵路沿線最近之荒山經調查測量後選擇相宜地點分期造林

三、苗木來源由林場所在地之各縣及鐵路苗圃共同供給之將來鐵路附近荒山及砂荒造林開辦後經雙方同意認為距離鐵路較遠之荒山及砂荒有繼續造林之必要而原有苗圃距林場過遠時得於林場附近購地成立臨時苗圃其費用由雙方酌量擔任

四、測繪山場砂荒由路局派技術人員負責測繪由省府派林業技術人員協助辦理

五、雙方苗木之搬運以出苗之苗圃負責運至林場為原則但須鐵路運輸時由路局負責運輸至距林場最近之車站為止車站以外由省府指揮人夫搬運

六、雙方造林人夫以採用人民服役辦法為原則由省府負責徵集但創辦伊始必須雇用人工時由雙方臨時協同辦理

七、造林用具由雙方各自資購使用

八、造林用具及苗木之運輸由路局免費運送造林人員之往來乘車由路局發給公務乘車證

九、每一林場於造林完竣後即交由林場附近農民組織之林業公會或林業合作社接續撫育保護俟林木成材後路局有優先利

法
局
(1) 規

法

用之權

制

(2)

十、雙方擬造林之山荒如係人民私有應由省府依據森林法勸告勿使阻擾

十一、每年造林督工人員按事實之需要由雙方分別派員辦理

十二、雙方林場由省府令由林場所在地之縣政府負責督飭保護

十三、此項造林事業由雙方各自派定人員常川負責計畫管理及接洽等責任每年按照春夏兩季造林編定計畫預算會呈雙方核定後施行

十四、林木之修剪或間伐所獲利益應由雙方擬定存儲用以補助造林經費

十五、本辦法如有未盡事宜得由雙方同意修改之

十六、本辦法經雙方批准後施行

命
命

集張乙方碑

A black and white illustration of an industrial scene. In the foreground, a steam locomotive is pulling a train. To the left, there are several industrial buildings or warehouses. A flag is flying from a pole in the background. The entire scene is framed by a thick black border.

飛虎牌油漆

振華油漆有限公司製造
總公司上海蘇州路四七八號

局 令

訓令第一四二八號

警 察 署
會 計 處
車 務 處
總 務 處
工 務 處
機 務 處
材 料 處
秘 書 室

案奉

鐵道部總字第二一七一號訓令內開：

「查各鐵路醫務人員，負荷診療員工疾病之責，其學識經驗良窳，關係員工生命及健康者至大。現在各路醫務人員，學驗俱優者固多，而濫竽充數者，仍所難免，本部為整飭起見，茲特規定辦法四項，通飭施行：(一)增設或擴充醫院及診療所，必先擬具具體方案，呈部核准。(二)新委人員，概應將畢業證書，暨服務證明文件，職員動態登記片等呈核。(三)委任或升任院長，醫師，司藥，護士等，無論三十級上下人員，應以補缺為限，並須叙明係補何人遺缺。(四)三十級以上人員，必須呈奉 部准



命
令
2

，始得到差。如係三十級以下爲工作緊要關係，迫不及待者，可先派代，同時呈部核示，不得與普通人員，於月終彙報。以上辦法，除分令飭遵外，合行令仰該路轉飭遵照，切實辦理爲要。此令。

第因。奉此，除分行外，合亟令仰知照。此令。並轉飭遵照。此令。(總務)

中華民國二十四年七月二日

訓令第一四七九號

令
車務處
會計處

案奉

鐵道部業字第二三一一三號訓令內開：

「據業務司案呈，第九次全國鐵路運輸會議第三十一議案津浦鐵路提議，客車運輸通則各條條文內，凡有公斤折合華斤者，均應改爲折合市斤，以便計算，業經大會於第四十三議決案議決：『通過，并照修改』等語；核尙可行，應准照改，所有客車運輸通則各條條文，其有公斤折合斤者，『斤』字應改爲『市斤』。除分令外，仰即遵照。此令。

等因。奉此，除分行外，合行令仰遵照，并轉飭遵照。此令。(車)
知照。此令。(會)

中華民國二十四年七月六日
訓令第一五二九號

令 車務處
會計處

案奉

鐵道部業字第二四零七號訓令內開：

「據本部業務司案呈，第九次全國鐵路運輸會議第四十三議案，北寧鐵路提議流質及不潔物品，如果封裝嚴密，擬請作為包裹運送。業經大會於第五十一議決案議決：『客車運輸通則第七十三條第五項末端加但書』等語；核尚可行，茲將客車運輸通則第七十三條第五項修正如下：『五，不潔或易污損他物之物品但封裝嚴密堅固並標明物品之性質者不在此限。』除分令外，仰即遵照。此令」。

等因。奉此，除分行外，仰即遵照，並轉飭遵照。此令。(會)(車)

中華民國二十四年七月十三日

訓令第一五三八號

令 車務處
會計處

案奉

膠濟鐵路月刊

第五卷 第七期

鐵道部業字第二四二四號訓令內開：

命
4

「據本部業務司案呈，第九次全國鐵路運輸會議第三十四議案，北寧鐵路提議旅客所携物品可以自行携帶，及作為行李運送者，應請明白規定。又第三十五議案膠濟鐵路提議，擬請將客運通則第五十八條與第七十四條合併，金銀貨幣等貴重物品，只作保險包裹運送。以上兩案合併討論，業經大會於第四十五議決案第二項議決：『第三十四議案第一項，第三項，及第三十五議案原則通過，呈部將客運通則加以修正。至於第三十四議案第二項毋庸規定』等語，核尚可行，茲將客運通則第五十六條暨第五十八條分別修正如左：

第五十六條凡旅客携帶之物件除輕便易於提携能置於車座上之欄物架或座位下不致妨礙他客者如手提箱被包及隨身應用之小件行李可隨身携帶入車外均應作為行李交由鐵路運送旅客自行携帶入車之物件概由旅客自行負責照管鐵路不負責任第五十八條金銀貨幣有價證券及其他貴重物品概不照行李運送

除分令外，仰即遵照。此令。

等因。奉此，除分行外，合行令仰遵照，並轉飭遵照。此令。

中華民國二十四年七月十五日

訓令第一五四八號

案奉

令 車務處
會計處

鐵道部業字第二四二一號訓令內開：

「案據本部業務司案呈，第九次全國鐵路運輸會議第十八議案北甯鐵路提議修改客車運輸通則第四十條(丁)(庚)兩項，業經大會於第三十八議決案議決：「第一項原則通過，客運通則第四十條丁項請照修正，第二項保留參考」等語；核尙可行，茲將該條丁項(二)之規定：「持來回團體票者，其有效期間按時刻表內最慢客車時刻加倍外，得加十五天，在此期限內須畢其來回行程。」等語；應修正爲「凡購來回團體票者，對於回程期限，須於購票時聲明，但自購票之日起，至回達起程站之日止，至多得超過兩個月，逾期作廢，不得請求寬展。」除分令外，仰即遵照。此令」。

等因。奉此，除分行外，合行令仰遵照，並轉飭遵照。此令。

中華民國二十四年七月十六日

訓令第一五五五號

令 車務處
會計處

案奉

鐵道部業字第二四二九號訓令內開：

膠濟鐵路月刊

第五卷 第七期

「據本部業務司案呈，第九次全國鐵路運輸會議第六十五議案，南潯鐵路提議動物運輸收據及通知書內押運人一欄，與分等表內運輸規則第二條所規定者不符，擬請規定，以資遵守；業經大會於第七十議決案議決：『押運人應另購用客票，其收據及通知書格式呈由部通令更正，并送統一會計統計委員會』等語；核尙可行，動物運輸收據及通知書內押運人一欄，應根據貨物分等表運輸規則第二項修正爲：『各批牲畜必須有一人購三等票，隨行照料。』除分令外，仰即遵照。此令。

等因，奉此，除分行外，合行令仰遵照，并轉飭遵照。此令。(車)

中華民國二十四年七月十七日

訓令第一五五六號

令 車務處
會計處

案奉

鐵道部業字第二四四六號訓令內開：

「據本部業務司案呈，第九次全國鐵路運輸會議第十九議案，道清鐵路提議擬請修正客車運輸通則第四十三條條文，業經大會於第三十九議決案議決：『通過，客車運輸通則第四十二條請照修正』等語，核尙可行，茲將客車運輸通則第四十三條「以

備繼續行程之用」一句，應修正為「以備於原客票有效期內繼續行程之用。」除分令外仰即遵照。此令。

等因。奉此，除分行外，合行令仰遵照，並轉飭遵照。此令。（車）

中華民國二十四年七月十七日

訓令第一五五七號

令車務處
會計處

案奉

鐵道部業字第二四四五號訓令內開：

「據業務司案呈，第九次全國鐵路運輸會議第四一議案，津浦鐵路提議請修改客車運輸通則第七十一條第一段條文，業經大會於第四九議決案議決「通過，限期照改六個月」等語，核尙可行，茲將上項條文修正如下，「凡交由鐵路運送或儲存之行李，如有遺失或損壞應由鐵路負責者，自發現遺失或損壞之日起，於六個月內物主應向鐵路請求賠償，逾期無效，鐵路接到此項請求後，應照查實價值負責賠償，但最大之限額如下。」除分令外，仰即遵照。此令」。

等因。奉此，除分行外，合行令仰遵照並轉飭遵照。此令。

中華民國二十四年七月十七日

訓令第一五七四號

令 車務處
會計處

案奉

鐵道部業字第二四五—號訓令內開：

「據本部業務司案呈，第九次全國鐵路運輸會議第十三議案，粵漢鐵路湘鄂段提議，擬請將定期乘車票，改由車站隨時發售，業經大會於第三十五議決案議決，「定期乘車票發行規則第一條修正為『定期乘車票由各鐵路局車務處發售』」等語，核尙可行，茲將客車運輸通則附件定期乘車票發行規則第一條修正為『定期乘車票由各鐵路局車務處發售』并仰妥議發售辦法呈部備案。除分令外，仰即遵照。此令」。

等因。奉此，除分行外，合行仰遵照，妥議發售辦法呈局以憑轉呈備案。此令。(車)令車務處妥議發售辦法呈局以憑轉呈外，合行仰知照。此令。(會)

中華民國二十四年七月十九日

訓令第一五七六號

令 車務處
會計處
警察署

案奉

鐵道部業字第二四八五號訓令內開：

「據業務司案呈，第九次全國鐵路運輸會議第二十一議案，津浦鐵路提議，請補充客車運輸通則第四十七條，業經大會於第四十議決案議決：『無票乘車之旅客，遺之下車後，應交路警處理。通則內照此規定補充之』等語；核尙可行。茲將客車運輸通則第四十七條(六)項第三段『有遺之下車之權』一句下，應補充：『遺之下車後應交路警遣其出站不得逗留』一語。除分令外，仰即遵照。此令」。

等因。奉此，除分行外，合行令仰

知照。此令。(會)
遵照，並轉飭遵照。此令。(車)
轉飭遵照。此令。(警)

中華民國二十四年七月十九日

訓令第一五九一號

令
車務處
會計處

案奉

鐵道部業字第二五三八號訓令內開：

「據本部業務司案呈，第九次全國鐵路運輸會議第一二九議案，聯運處清算股提議：『行李保險運送每件擬保至一千元爲最高限度，』業經大會於第一零零議決案議決，『原案通過，行李保險比照包裹保險辦法。改爲每件保至一千元爲最高限度』等語，核尙可行。客車運輸通則第六十一條：『每件以保至五百元爲最高限度』一語，

命

10

應修正為：「每件以保至一千元為最高限度。」除分令外，仰即遵照。此令」

等因。奉此，除分行外，合行令仰遵照，並轉飭遵照。此令。

中華民國二十四年七月二十二日

訓令第一五九五號

令
車務處
會計處

案奉

鐵道部業字第二五四〇號訓令內開：

「據本部業務司案呈，第九次全國鐵路運輸會議第七十七議案，津浦路提議，客車通則第三十四條(甲)項，微有疑義，請解釋，又第七十八議案，膠濟路提議，擬請修正客運通則第三十四條，以上兩案合併討論，業經大會於第八十一議決案議決：「客運通則第三十四條甲項條文不甚明顯，修改如下：(甲)旅客如需專開列車，其專車費除應繳之票價與運費外，單程每公里應收銀元三元，如事先聲明來回，並在到達後二十四小時以內回程者，其回程每公里應收銀元二元，如在到達後超過二十四小時以外回程者，其回程仍應收每公里銀元三元」等語，核尚可行，茲將客車運輸通則第三十四條(甲)項修正如左：(甲)旅客如需專開列車其專車費除應繳之票價與運費外單程每公里應收銀元三元如事先聲明來回並在到達後二十四小時以內回程者其回程每公里

應收銀元二元如在到達後超過二十四小時以外回程者其回程每公里仍應收銀元三元。
除分令外，仰即遵照。此令。

等因。奉此，除分行外，合行令仰遵照，並轉飭遵照。此令。(車)知照。此令。(會)

中華民國二十四年七月二十二日

訓令第一五九七號

令 車務處
會計處

案奉

鐵道部業字第一五三九號訓令內開：

「據本部業務司案呈，第九次全國鐵路運輸會議第七十九議案，膠濟鐵路提議：

「擬請將客運通則第七十七條電影片下加添漂白粉及鈣炭粉兩項，」業經大會於第八

十二議決案議決：「漂白粉及鈣炭粉准加入客運通則第七十七條電影片下，其包裝方

法，應照電影片之規定辦理，其重量限制，擬請改爲五十公斤」等語；核尙可行，茲

將客車運輸通則第七十七條修正如左：第七十七條遊獵槍械每包重量不逾十五公斤（

二十五市斤）電影片漂白粉及鈣炭粉裝在鐵質盒內外面再裝木箱每件重量不逾五十公

斤者均得照包裹運送除分令外，仰即遵照。此令」。

等因。奉此，除分行外，合行令仰遵照，並轉飭遵照。此令。(車)知照。此令。(會)

命 11 命

中華民國二十四年七月二十三日

訓令第一五九八號

令
車務處
會計處

案奉

鐵道部業字第二五三七號訓令內開：

「據本部業務司案呈，第九次全國鐵路運輸會議第九十九議案，會計長辦公處提議：『除路員優待票外，特快費應一律不給折扣，以期各路辦法一致。』業經大會於第九十一議決案第二項議決：『第九十九案一律以不給折扣為原則，各路如有特殊情形應呈部核辦』等語，核尚可行，所有優待票之特快費應全收，不得折扣或免收。如某路有特殊情形，應呈部以憑核辦。除分令外，仰即遵照。此令。」

等因。奉此，除分行外，合行令仰遵照，並轉飭遵照。此令。(車)

中華民國二十四年七月二十三日

訓令第一六一四號

令
車務處
會計處

案奉

鐵道部業字第二五四六號訓令內開：

「據本部業務司案呈，第九次全國鐵路運輸會議第九十議案，京滬滬杭甬鐵路提議：『客車運輸通則第五十四條應予補充，業經大會於第八十九議決案議決：『客運通則第五十四條之末』但不得超過二元』一句，改為但對於每一旅客應退票價所扣之總數不得超過二元』等語：核尙可行，茲將客車運輸通則第五十四條修正如左：

第五十四條 凡旅客請求退還票價除特有規定外均應按退還之數扣除百分之十但對於每一旅客應退票價所扣之總數不得超過二元

除分令外，仰即遵照。此令」。

等因。奉此。除分行外，合行令仰遵照，並轉飭遵照。此令。(車知照。此令。(會)

中華民國二十四年七月二十六日

訓令第一六二〇號

令 車務處
會計處

案奉

鐵道部業字第二五四七號訓令內開：

「據本部業務司案呈，第九次全國鐵路運輸會議第八十七議案平綏鐵路提議：『擬請修改客運通則第四十條(乙)項，業經大會於第八十七議決案議決：『客運通則

第四十條(乙)項，照平綏路所提議者修改」等語；核尙可行，茲將客車運輸通則第四十條(乙)項第一段條文修正如左；

(乙)團體票價按尋常價目照後開成數核減 二十人團體 單程減百分之十五 來回減百分之三十 二十一人至四十九人團體 單程減百分之二十 來回減百分之四十 五十人以上團體 單程減百分之二十五 來回減百分之五十 除分令外，仰即遵照。此令。

等因。奉此。除分行外，合行令仰遵照，並轉飭遵照。此令。(車)

中華民國二十四年七月二十六日

訓令第一六三二號

令
車務處
會計處

案奉

鐵道部業字第二六一零號訓令內開：

「據本部業務司案呈，第九次全國鐵路運輸會議第八九議案津浦路提議：「請補充客車運輸通則第四十七條。」又第九十七議案會計長辦公處提議：「補票罰款，應以票價及特快費爲限。」又第二八四議案本司營業課提案：「請修改客運通則第四十七條。」以上三議案合併討論，業經大會於第一〇八議決案議決，客運通則第四十七

條第一段修改如下：「旅客如有下列情形之一者，應在車上補票並加收罰款，所補票價，應照尋常單程票價補收，算至該旅客指定之到達站為止，惟加收之罰款則照應補收之尋常單程票價半數算至該次列車前方停車之站，如乘特別快車者，所有特別快車加價費，應一併計算在內，至於起程地點，如有可疑之處，所補票價及加收之罰款，應照該次列車起站起算」等語；尙屬可行，客車運輸通則第四十七條：「旅客如有下列情形之一者……其票價照該次列車起站起算」一段，應照上項議決案修正之。除分令外，仰即遵照。此令」。

等因。奉此，除分行外，合行令仰

遵照並轉飭遵照。此令。知照。此令。

中華民國二十四年七月二十九日

訓令第一六四四號

令 車務處
會計處

案奉

鐵道部業字第二六四三號訓令內開：

「據本部業務司案呈，第九次全國鐵路運輸會議第二七〇議案會計長辦公處提議：「除客票各項零數應每次湊足五分外其他各費應一律每噸湊足一分，至於費率僅應湊足一厘並費除四捨五入之辦法，」業經大會於第一〇九議決案議決：「客票每項零

數，仍照客運通則第五條辦理，至於孩童票得按每票半價將零數照該條化爲整數。加價費亦照此原則辦理，如有特殊情形，得呈 部備案。行李包裹及雜項客運運費之零數，暨貨運運費零數均照貨物運輸通則草案第十五條丙項辦法辦理」等語；尙屬可行，客票各項如票價特快費客票罰款，及特快費罰款等項之零數，應照客運通則第五條之規定辦理凡遇零數爲五分或不及五分者，概作五分計算，在五分以上以角以下者，概作一角計算，至於孩童票每票半價之零數，以及客票加價費之零數，亦照上項辦法辦理，但客票加價有特殊情形未便照上項辦法辦理者，得呈 部備案。其他運費如行李包裹雜項客運運費，貨運運費以及裝卸費保管費等項之零數計算辦法，一俟貨物運輸通則公布實行後，應按照該項通則第十五條丙項之規定辦法辦理。除分令外，仰即遵照。此令。

等因，奉此，除分行令，合行令仰遵照，並轉飭遵照。此令。(車)

中華民國二十四年七月三十一日

指令第一三四二號

令車務處

呈一件

本令織布機減按三等收費所有本路二等七折特價票請即予取消由

第三六七號呈悉。據稱以奉 部令飭將織布機等十六項機器，准予按照原定等級減低一等收費，所有本路運輸織布機之二等七折特價，兩項比較，相差無幾，擬將本路特價取銷。等情。應予照准。除分行並呈報

鐵道部備案外，仰即遵照，並轉飭遵照。此令。

中華民國二十四年七月六日

指令第一三四九號

令
工務處
車務處

會簽一件 遵照部令重行修改本路私用岔道修築及使用合同格式擬即發商印刷備用請核示 由

第二〇八號會簽暨附件均悉。據稱遵照 部令將本路私用岔道修築及使用合同格式，重行修正，擬即發商印制，以備應用。等情。應予照准。除分令並訓令會計處知照暨函達總稽核室，一面將修正合同格式抄呈 鐵道部備案外，仰即遵照辦理。此令。附件存。

(合同附後)

中華民國二十四年七月八日

私用岔道修築及使用合同 岔字第 號

膠濟鐵路管理局(以下簡稱路局)茲與 (以下簡稱用戶)訂立私用岔道修築及使用合同

條款如左

一、地點 路局允准用戶在路線第 公里修築私用岔道 道其長度以 公尺爲限（附

詳圖）

二、用途 此項私用岔道祇以運輸 之 貨物爲限所有易於發生危險之貨物於未
得路局許可之前不得裝運

三、施工辦法 此項私用岔道之鋪軌工事由路局派工代辦其所需辛工歸用戶支付至填土開
鑿橋梁涵洞工事由用戶派工按照路局之指揮辦理之

凡請求修築私用岔道所用鋼軌枕經勘估後須由用戶出資交由路局代辦以免用戶自辦
而有重量及式樣參差不齊之弊以致妨礙本路將來管理及修養等工作

四、修養工事 此項私用岔道之修養工事由路局辦理之

五、建築費 敷設私用岔道所需工料設計監修各費用應按照左列辦法擔負之

甲、材料費由 擔負（所用材料由 備辦）

乙、辛工費由 擔負

丙、設計及監修費 所有私用岔道之設計及監修事務由路局派員辦理用戶應按照建築
費預算繳納百分之 作爲設計及監修費用

六、地租 每公畝每年銀 元計 公畝 公厘應繳銀

七、維持費 用戶應繳付路局年費如下

甲、道岔使用費每付每年銀 計 付每年應繳銀

乙、軌道使用費每公尺每年銀 計 公尺每年應繳銀

丙、私用岔道普通修養費每公尺每年銀 計 公尺每年應繳銀

丁、簡式轉轍器每付每年銀二十二元五角計 付每年應繳銀

戊、簡式交道岔每付每年銀三十元計 付每年應繳銀

己、複式交道岔每付每年銀四十八元計 付每年應繳銀

庚、轉車橋每個每年銀五十四元計 個每年應繳銀

右 項每年應繳費共

八、特別費 除七條所列年費外如添補石渣水冲土崩各種特別修理費由路局臨時開單通知用戶用戶須照單依限繳清

九、繳款手續 第六條及第七條甲、乙、丙各款費用每年分兩期於一、七兩月向工務處產業課繳納第七條丁、戊、己、庚各款費用每年分兩期於一、七兩月向該管車站繳納此項年費均以半年為單位凡合同起訖月份在六月或十二月以前不滿六個月者亦以半年計算

十、調車費 每十五噸重車調入私用岔道或由私用岔道調出每次由該管車站徵收現款洋三十噸重車加倍空車出入一律免費

十一、運價及延車費並裝卸時間 運價及延車費並裝卸時間均按照路局隨時公佈之貨運規章辦理

十二、更改路線 路局如因便利起見有更改此項私用岔道全部或一部之必要時應於實行更改前一個月通知用戶倘因此妨礙或停止用戶之使用時用戶不得藉口要求賠償
用戶如欲增築延長或更改所築私用岔道時須先得路局之許可然後施行所有增築或變更費用完全由用戶擔任

十三、損失賠償 在該私用岔道上如對用戶或第三者方面發生損害情事路局概不負責但損及路產時用戶須負賠償責任

十四、保證金 爲擔保到期付款起見用戶於簽訂合同時須納保證金 交存路局俟合同解除時如無虧欠情事此項保證金仍得如數發還惟路局不擔任利息

十五、合同期限 此合同自簽訂之日起以 年爲限至民國 年 月 日止
爲有效期間但無論何時路局如認爲必要或查覺用戶有違反本合同條款及鐵道部公布之國有鐵路私用岔道修築及使用規則時得立將合同取銷

十六、合同解除 本合同取銷或解除時用戶如有損失概不得向路局要求賠償

十七、凡合同未經規定事項均以鐵道部公布之國有鐵路私用岔道修築及使用規則爲準

十八、本合同共繕同樣二份各執一份爲憑

路局

工務處長

車務處長

用戶

住址

舖保或保證人

產業課長

營業課長

承辦工務員



中華民國 年 月 日

指令第一四八一號

令總務處(不另行文)

呈一件 呈送與齊魯醫院簽訂之合同祈鑒核登刊由

第五四七號簽呈暨附件均悉。據呈與齊魯醫院簽訂之合同，請予備案並登日刊等情；應予照准，除將合同隨令登刊外，仰即轉飭知照。此令。

（合同附後）

中華民國二十四年七月二十七日

合 同

立合同 膠濟鐵路管理局 今得雙方同意議訂由齊魯大學醫院（以下簡稱醫院）擔任膠濟鐵路管理局（以下簡稱路局）濟南各段站之員司巡警工人夫役學校教職員及因行車受傷之非路員等門診或住院療養事宜其費用按照合同內各條規定之數目每屆月終由路局付給醫院茲將合同條件分列如左

計 開

- 一、門診或住院療養者以路局之員司工人巡警夫役教職員及行車受傷之非路員等為限其他如路局員工人等之家屬概不包含在內
 - 二、路局送病人赴醫院門診者以路局濟南診療所主任（以下簡稱診所主任）簽發之醫療證為憑其他人員簽發者概不發生效力（但門診病人以疑難病症為限）
 - 三、路局送病人赴醫院就診如因急症重傷即須住院療養者由醫院醫師簽發路局規定之診斷書交診所轉交路局公益課呈局批准後由公益課簽發住院證明書為憑一方須由醫院先行通知診所主任得其承認
- 如係疑難病症必須住院療養者除醫院簽發診斷書外應俟路局批准後方得住院

四、路局人員如未經過二、三兩條手續自赴醫院門診或住院者路局不負付款之責

五、門診病人所需費用分列如左

(甲)普通掛號者按照醫院診病規則辦理其各項費用亦照醫院規定之價目計算

(乙)特別掛號每人收銀五角醫院醫師除有特別診務不能分手外路局病人得享受提前診視之權

六、住院病人之費用按下列數目計算

(甲)住院病人之病室等級無論員工人等一律以普通病室為限每日計房飯費銀一元普通藥費及看護費銀一元五角

(乙)手術費按手術之大小自銀五元至銀五十元為限

(丙)特別費用如昂貴之藥劑(按分劑之多寡)血清注射電氣診療特別檢查特別食物特別看護等費另照醫院規定之價目計算

七、醫院方面除以上規定之費用外概不另索其他任何費用

八、上項費用每月月終由醫院開具路局所發之醫藥費請求單連同醫療證或住院證明書並於單上註明病名函送路局公益課呈局核付

九、醫院對於路局員工人等不擔任出診但遇有特別急症亦得前往協助

十、凡貴重滋補藥品花柳之治療或注射新舊洗爾佛散(Salvarsanum)或檢驗乏色曼氏反

應鑲牙補牙及住院超過規定等級或日期逾限等項費用須由病人自理路局不負付款之責

十一、本合同經路局委員長總稽核及醫院院長雙方簽名蓋章後發生效力有效期間以一年為限自民國二十四年六月十一日起至民國二十五年六月十日止期滿後再行另議續訂

中華民國二十四年六月十一日

膠濟鐵路管理局 委員長
總稽核

濟南齊魯大學醫院院長

汽油機車 至正

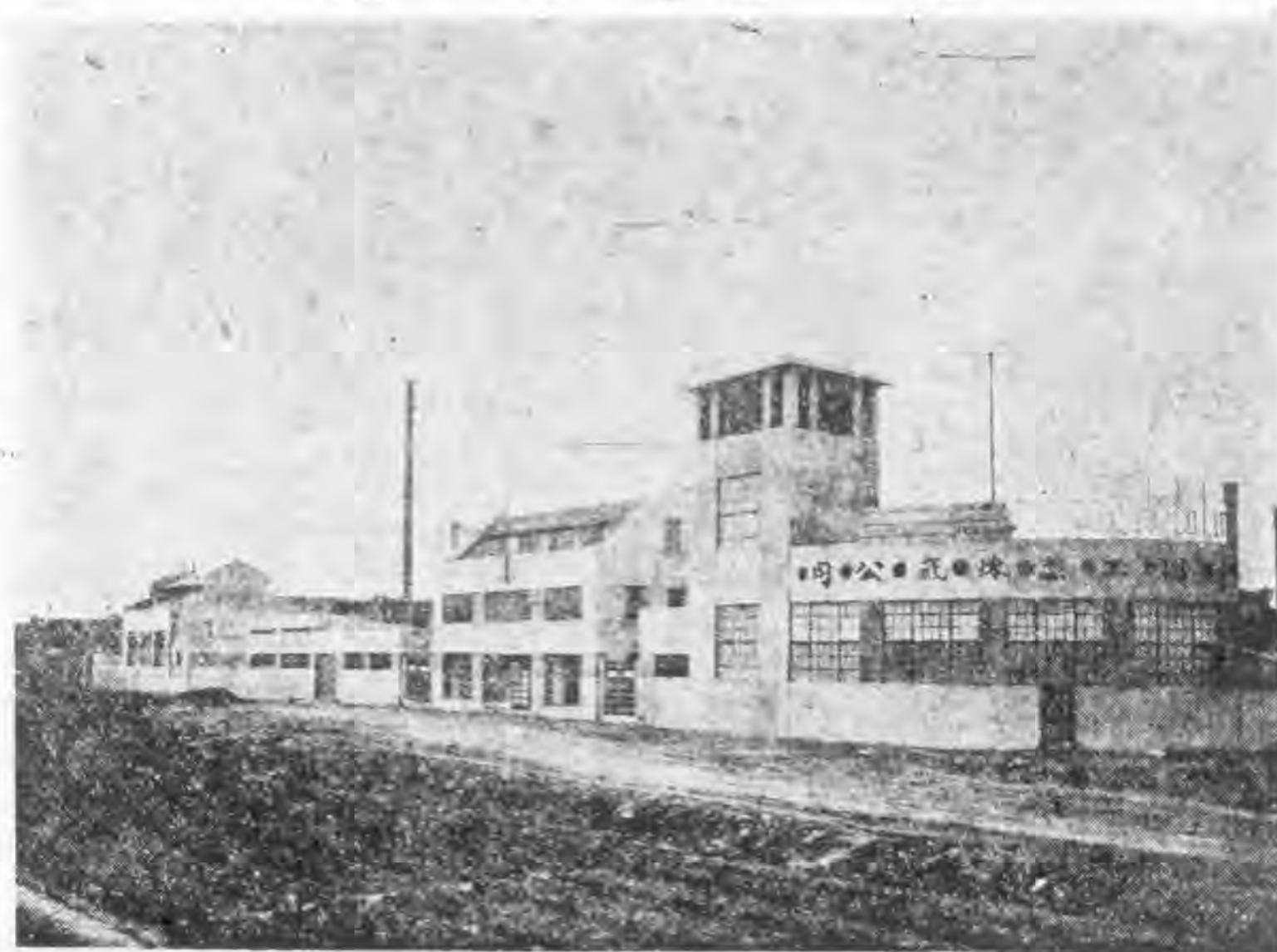
美國伯林屯鐵道，近中以不銹鋼仿照飛機式，製造機車，以油為燃料，八氣缸六百馬力，其氣機為第塞式，所生電用以行車並燃點車中之燈，三客車為一列，重量較前約減一半，而重力中心在軌道平面上五十一寸，較普通車輛約低百分之二十，故行時穩重，車軌用電力，每小時速率在一百英里以上。

公牘

廠 房 外 景

中國工業煉氣股份有限公司

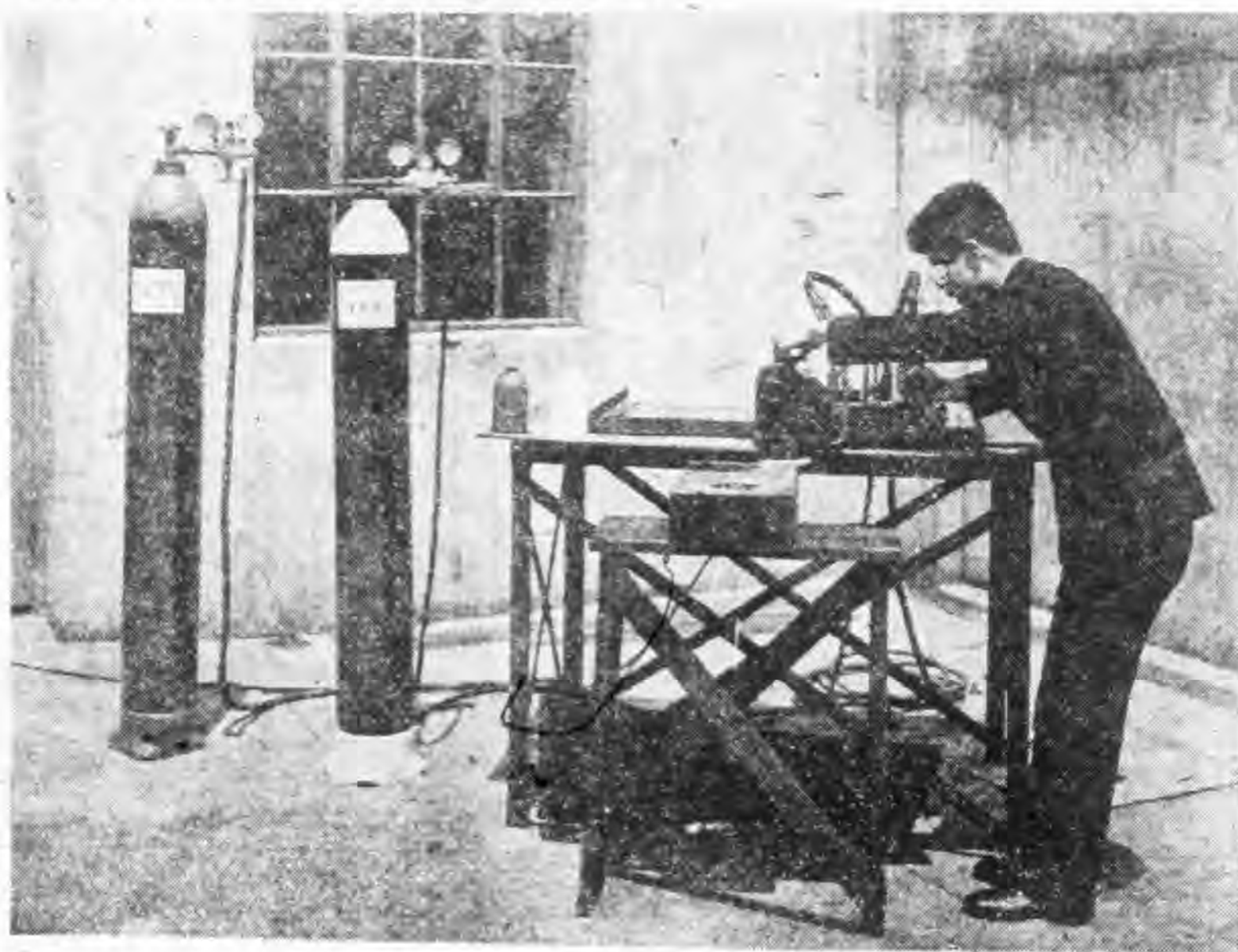
提倡國貨



及本公司專製養氣
 各種電焊氣焊
 炭輕氣淡氣流質養氣
 材料電焊氣焊用具等
 以

電話三五三一
 中文電報掛號三〇五一
 英文電報掛號 CHINDUSGAS.

廠址上海遼陽路三五七號



挽回利權

上圖表示用養氣及炭輕氣切割五寸厚鋼版之情形

車務處通飭

車務處通飭第二六四號

奉令規定運輸各項教育用品辦法通飭遵照由

案奉

管理局交下

鐵道部業字第二一九六號訓令略開：

「查運輸教育用品特別減價章程規定關於書籍一項，明定學校所用課本，自應以各級學校學生教員所用之教科書為限，關於參考書一項，原無規定，緣參考書之範圍廣泛，幾乎種種書籍皆可列入參考書類，予書店取巧之機會，惟念各科參考書在教育上亦屬重要，實有提倡予以減輕運費之必要。茲為兼籌并顧起見，凡係經教育部審定之教科書，均毋庸由學校證明，凡係學校所用參考書圖表等，務須由學校開具證明書，以資限制，而杜流弊。至於學校所用儀器，應由學校開具證明書函知路局，請求核准，該路如認為該類儀器確係該種學校所必需之品應准照運，至托運之課本，儀器，圖籍等如無報稅單，自可免繳，惟上項物品，係屬舶來品，經由教育部或其他地方教

膠濟鐵路月刊 第五卷 第七期

育行政最高機關咨請本部核准減價而有稅單者，仍應繳驗。遇必要時站長得開箱抽查，如有捏報情事，應照章處罰。又關於教育用品，應否核收加價一節，前據京滬滬杭甬鐵路管理局呈請核示前來，業經批准免收在案，凡前經本部核准加價各路，自應一律辦理」。

等因，奉此。合行通飭，仰各遵照辦理為要。

右通飭各車站
車務分段長

中華民國二十四年七月二日

車務處通飭第二七四號

奉部電墨魚蛋准加入分等表按三等收費由

案查墨魚蛋一項，前經呈准比照乾蝦米列三等，業於二十二年十一月本處第三四八號通飭在案，嗣以奉頒第六版分等表未經列入，故聯運至他路，多發生異議，茲復經電奉

鐵道部江業電開：

「竊電悉該路墨魚蛋聯運運費，亦應比照乾蝦米按三等收費，加入分等表內禽畜門第二類，除飭各路自八月一日起，一律遵照辦理外，仰即知照」。

等因。奉此，合行通飭，仰各知照。

右通飭各車站
車務各分段

中華民國二十四年七月九日
車務處通飭第二七六號

奉令頤中運銷煙草公司金鑰牌捲煙准按普通二等繳納運費由

案奉

管理局交下

鐵道部業字第二三五三號訓令略以頤中運銷煙草股份有限公司所製金鑰牌捲煙，係普通十枝裝硬包，登記售價為一百十五元，准按普通二等繳納運費，等因。奉此，合行通飭，仰各遵照為要。

右通飭各車務各分段站

中華民國二十四年七月十日

車務處通飭第二八一號

奉令酒精及酒溜酒精二項准按五十公斤起碼計費由

案奉

管理局交下

鐵道部業字第二三七八號訓令內開：

「據本部業務司案呈以據北寧路局車務處電稱「查火酒一項與酒精性質相仿在分

等表內火酒酒精溜酒精三項列爲同等貨物惟火酒一項起碼可按五十公斤報運至酒精及酒溜酒精可否援照辦理乞電示祇遵。」等情。查火酒一項前經本部業字第八七九號令飭各路准按五十公斤，起碼計費在案。所有酒精及酒溜酒精二項，核與火酒性質相同，自應一併准按五十公斤起碼計費，并自本年七月十一日起實行。除分令外，合行令仰該路遵照具報。此令。」

等因。奉此，除呈報外，合行通飭，仰各知照。

右通飭 車務各分段
各 站

中華民國二十四年七月十二日

車務處通飭第二八三號

奉令農用木質草叉耙加入特種輕笨貨物名稱由表內并定自本年七月二十一日起實行仰遵照。

案奉

管理局交下

鐵道部業字第二三八二號訓令畧開：北寧路呈請將木杈一項列入特種輕笨貨物一節查第六版分等表上工藝門第十四類，已載有「農用木質草叉耙」一項，列四等收費，該項木杈，既屬農具之一種，自應包括在內，并准將「農用木質草叉耙」加入特種輕笨貨物名稱表內，定自本年七月二十一日起實行，等因，奉此，合行通飭，仰各遵照辦理。

中華民國二十四年七月十三日

車務處通飭第二八四號

右通飭各車務各分段站

奉令鐵絲紗加入分等表優列三等普列由四等并定自八月十一日起實行仰遵照

案奉

管理局交下

鐵道部業字第二三八六號訓令略開：鐵絲紗一項，應加入普通貨物分等表工藝門第二類內，鐵絲網項下，規定優等列三等，普通列四等核收運費并定自八月十一日起實行，等因，奉此，合行通飭仰各遵照辦理為要。

右通飭各車務各分段站

中華民國二十四年七月十三日

車務處通飭第二八八號

奉令分等表工藝門第七類「棉線」與「棉線及繩球」兩項應令由併改為「棉線或棉球」一項，優等按二等普通按四等仰遵照

案奉

管理局交下

鐵道部業字第二四三〇號訓令略以分等表內工藝門第七類「棉線」與「棉線或繩球」兩項，應合併改為「棉線或棉球」一項分爲優等列二等普通列四等等因奉此，合行通飭仰各遵照爲要。

右通飭各車務各分段站

中華民國二十四年七月十五日

車務處通飭第二九二號

奉令乾菊花及乾玫瑰花加入分等表均列三等收費仰遵照由

案奉

管理局交下

鐵道部業字第二四五二號訓令略開：乾菊花及乾玫瑰花均列三等，加入分等表農產門第五類，等因奉此，合行通飭，仰各遵照。

右通飭各車務各分段站

中華民國二十四年七月十七日

車務處通飭第二九四號

奉令硫磺石改列五等仰遵照由。

案奉

管理局交下

鐵道部業字第二四五五號訓令略開：硫磺石改列五等收費等因，奉此，合行通飭仰各遵辦。

右通飭各車務各分段站

中華民國二十四年七月十七日

車務處通飭第二九六號

奉令專菜列三等，浮石列四等，磷酸石灰（磷粉），鉀質（由鉀粉）兩項均列四等。並均定自八月一日起實行，仰遵照。

案奉

管理局交下

鐵道部業字第二四三四號訓令略開：查專菜（即西湖莼菜）應加分等表工藝門第六類內列為三等收費，浮石一項，應加入該表工藝門第三十類內列為四等收費，磷酸石灰（磷粉）鉀質（鉀粉）兩項，應加入該表工藝門第十五類內列為四等收費，各項均定自八月一日起實行等因，奉此，合行通飭仰各遵照。

右通飭各車務各分段站

中華民國二十四年七月十九日

車務處通飭第二九七號

奉令上水石一項列四等收費定自八月一日起實行仰遵辦由。

案奉

管理局交下

鐵道部業字第二四六五號訓令開，據正太路呈以上水石一項，產自井陘，娘子關附近，其質輕鬆，可施斧鑿，供人造作假山，且能吸水上潤，故以上水石名之，并請規定等級等情：查上水石一項應准加入分等表鑛產門第三類內列為四等收費，定自八月一日起實行。等因，奉此，合行通飭仰各遵照為要。

右通飭各車務各分段站

中華民國二十四年七月十九日

車務處通飭第三〇〇號

呈准本路運輸花生米按四等五折特價延期三個月由

案查本路運輸花生米按四等五折之臨時特價，至本年六月十日期滿，業已通飭停止，仍恢復四等七折之原定特價，嗣據各商紛紛呈請以現在白銀高漲，金融緊迫，存貨滯銷，市面困難，將五折特價酌為延長，等情。茲經據情電奉

鐵道部業元電內開：

「蒸電悉，所請花生米五折特價自本月十五日起再延長三個月一節，應准照辦，以利運輸，仰即遵照辦理。

等因。奉此。除通電外，合行通飭，仰各知照。

右通飭
車務各分段
各站

中華民國二十四年七月十九日

車務處通飭第三〇一號

飭知浙贛路行李包裹過江費核收情形仰遵照由

案准浙贛路運輸課函略開：「本路三廊廟與江邊間渡江，凡行李無論免費或收費者，每件概收渡江費洋五分，包裹不論輕重，每件亦應收渡江費洋五分，客車雜項運輸，則照附表規定渡江費價目計算，統由起運站核收，其由聯運路起運者，應由聯運路發站代收，至於聯運行李等本路三廊廟與滬杭甬路南星橋站相互間搬送，原訂搬運費價目，前經與滬杭甬路商定免收，自上年十月一日起，業已取銷，不再向旅客征收。」等因。附表三十份，准此，合亟通飭，仰各遵照為要。

附浙贛鐵路客車雜項運輸渡江費價目表一份(附後)

右通飭
車務各分段
國內旅客聯運站

中華民國二十四年七月十九日

膠濟鐵路月刊

第五卷 第七期

廣 告

車務處通飭第三〇四號

案奉

恢復「雜貨」名稱祇適用不滿整車運價一等收費由

浙贛鐵路客車雜項運輸渡江費價目表

(由江邊站車上至三廊廟或
由三廊廟至江邊站車上)

名 稱	單 位	價 目	起 碼
銅 幣	每五十公斤或不及五十公斤	一角六分	
鈔票公債票股票流通證券郵票明信片印花票	照票面價值每千元或不及千元	一角三分	一元三角
金銀塊金葉金銀貨幣	按其價值每千元或不及千元	六角五分	一元三角
汽 車 或 摩 托 車	每 輛	十 元	
摩 托 自 行 小 車	— / —	一 元	
自 行 車	— / —	二 角	
人 力 車	— / —	四 角	
小 孩 車	— / —	二 角	
空 棺	每 具	二 元	
靈 柩	— / —	五 元	
摺 疊 小 孩 車	每 輛	一 角	
三 輪 脚 踏 車	— / —	四 角	
狗 貓	每 頭	一 角	

管理局交下 鐵道部業字第二五〇六號訓令：以第九次全國鐵路運輸會議第七十八議決案議決：「分等表內仍恢復『雜貨』名稱祇適用不滿整車運價，列一等收費，凡屬一等等以上貨物，不得按雜貨報運」等語。核尙可行，應准照辦，雜貨一項，列在工藝門第三十類，等因，合行通飭，仰即遵照辦理爲要。

右通飭各車務各分段站

中華民國二十四年七月二十日

車務處通飭第三〇九號

分等表農產門第七類加入「秧苗」一項按五等收費仰遵照由

案奉

管理局交下 鐵道部業字第二五四四號訓令以第九次全國鐵路運輸會議第一一三議決案議決，「分等表農產門第七類內，加入「秧苗」一項，按五等收費，」等語。核尙可行。應准照辦，等因。奉此，合行通飭，仰各遵照辦理爲要。

右通飭各車務各分段站

中華民國二十四年七月二十二日

車務處通飭第三一五號

奉令煙幕罐一項准列三等並准按五十公斤起碼計費由

公 廣

11

案奉

管理局交下

鐵道部業字第二五〇七號訓令內開：

「據京滬滬杭甬路呈以煙幕罐一項，內貯硫磺等品，但係專為散放煙幕之用，祇有煙霧，並無火燄或爆炸性，再該物盛置罐內，裝以木箱，箱內復襯有白鐵皮一層，罐與木箱版並不緊靠，當無爆炸危險，並請核定等級等情，查煙幕罐一項，應准加入第六版分等表爆炸品及軍火欄內列為三等收費，並將該項名稱列入工藝門第二十八類內參閱第六十一頁所規定之辦法，按照危險物品起運，並加入准以五十公斤為起碼運量之危險貨物名稱表內，定自本年八月一日起實行，除指令外，仰即遵照辦理具報。此令」。

等因。奉此，除呈報外，合行通飭，仰各知照。

右通飭 車務各分段
各站

中華民國二十四年七月二十五日

車務處通飭第三二三號

隴海路潼關站公里及運價更改自八月一日起實行仰遵照由

案准隴海路車務處代電開：「本路潼關站公里及運價現已更改，自本年八月一日起實行

，請轉飭知照。」等因，附公里及運價表一紙，到處。合行抄同該項公里及運價表，隨文附發，統仰遵照爲要。

附表（附後）

右通飭各車務各分段站

中華民國二十四年七月三十日

潼關站聯運貨物運價表

整車

聯軌站	公里	一等	二等	三等	四等	五等	六等
鄭州	357	24.05	13.39	11.34	10.24	6.82	3.92
徐州	698	38.13	18.83	15.93	14.34	9.69	6.24

不滿整車

聯軌站	公里	一等	二等	三等	四等	五等	六等
鄭州	357	1.57	0.87	0.74	0.67	0.45	0.26
徐州	698	2.48	1.23	1.04	0.94	0.64	0.41

指南針覓取機車 至 正

美國太平洋鐵道，吳津地方，日前山水暴發，有機車停放岔道，岔道驟被水沖，司機升火急從車上躍下，機車當時墜入溝內，迨山水停止，機車已失蹤，溝中為泥沙所填。該機車重三十七萬五千磅，嗣經某工程司，以指南針至各地尋覓，至相距一百五十尺處，指南針下指，遂於所指處掘之，約十五尺，機車始發現，當時估計掘取工程，約需美金三萬五千元，惟機車所值遠過於此，遂修築岔道，約千餘尺，以兩起重機，將機車吊起，運至機廠修理。

統計畚表

簡 易 的 國 音 字 母 表

《X ㄒ 國 音	ㄣ 音	P 字	ㄒ 母	(Gwoin Izyhmuu)			
ㄅ B	博	ㄆ P	發	ㄇ M	莫	ㄈ F	佛 万 V 𠵼(蘇)
ㄉ D	德	ㄊ T	特	ㄋ N	訥		ㄌ L 肋
ㄍ G	格	ㄎ K	客	ㄋ NG	𠵼(蘇)	ㄏ H	赫
ㄐ J	基	ㄑ CH	欺	ㄍ GN	𠵼(蘇)	ㄒ SH	希
ㄐ J	知	ㄑ CH	痴			ㄑ SH	詩 ㄖ R 日
ㄒ TZ	資	ㄒ TS	雌			ㄗ S	思 (以上聲母)
ㄚ A	啊	ㄛ O	窩(蘇)	ㄜ E	鵝	ㄝ E	哀(蘇)
ㄞ AI	哀	ㄟ EI	呢	ㄠ AU	熬	ㄡ OU	歐
ㄢ AN	安	ㄣ EN	衣恩	ㄤ ANG	昂	ㄥ ENG	亨
ㄝ EL	兒	ㄝ	(直行作一) I 衣	ㄨ U	烏	ㄩ IU	迂

(ㄗ, ㄑ, ㄑ, ㄖ, ㄒ, ㄒ, ㄗ, 用第二式時, 加Y作韻母。) (以J韻母)

ㄅ, ㄆ, ㄇ等是第一式, 名注音符號, 七年十一月二十三日 教育部 公布(舊名注音字母, 十九年四月二十九日 國民政府 令改今名)。

B, P, M等是第二式, 名 國語羅馬字, 十七年九月二十六日 大學院 公布。

注的漢字, 是字母的讀法; 照 北平 音讀; 北平無相當的字可注, 則加□。(國音不用來拼音的字母, 作·為記。)

第一式的聲調: 陰平無號; 陽平, ˊ; 上聲, ˇ; 去聲, ˋ; 入聲, ˊ (國音不用)

第二式的聲調: 不用符號, 改變辦法來表示, 另有說明。

表圖計統

1

膠濟鐵路二十四年六月份工役人數統計表

膠濟鐵路月刊

第五卷 第七期

處 別	人 數		上月與本月人數增減比較		備 考
	五 月 份	六 月 份	增	減	
總 務 處	355	355			
總 局 內	260	260			
各 學 校	56	56			
各 醫 院	39	39			
工 務 處	1,054	1,053		1	
第 一 段	102	102			
第 一 分 段	171	171			
第 二 分 段	131	130		1	
第 三 分 段	134	134			
第 二 段	75	75			
第 四 分 段	125	125			
第 五 分 段	166	166			
第 六 分 段	143	143			
產 業 課	7	7			
車 務 處	1,501	1,500		1	
第 一 分 段	428	428			1
第 二 分 段	296	296			
第 三 分 段	365	364			
第 四 分 段	279	279			
電 務 段	133	133			
機 務 處	3,365	3,363	4	6	
第 一 分 段	329	330	1		
第 二 分 段	205	205			
第 三 分 段	357	353	1		
第 四 分 段	527	526			1
第 五 分 段	316	315			1
四 方 棧 廠	1,631	1,629	2		4
會 計 處	4	4			
檢 查 課	4	4			
材 料 處	268	269	1		
青 島 材 料 廠	62	62			
四 方 材 料 廠	107	107			
濟 南 煤 矸 收 發 所	5	5			
魯 山 煤 矸 收 發 所	22	22			
崑 博 煤 矸 收 發 所	22	22			
印 刷 所	50	51	1		
總 計	6,547	6,544	5	8	

機車過街

至正

美國費拉鐵非地方，有極大機車，欲移至佛蘭克林紀念會場，須穿過馬路五條，承辦挪移商，於路上敷設臨時軌道，每次將機車拖進數尺，共費六日之時間，該機車為包爾德文機車製造廠所造之第六萬輛。

膠濟鐵路管理局

民國二十四六月份現金實施預算月報表

項 目	本月預算	本 月 實 施				備 考
		上 旬	中 旬	下 旬	合 計	
收 項：						
1. 客 運	350,000.00	72,869.55	83,046.57	72,905.82	228,821.94	
2. 貨 運	750,000.00	218,949.77	212,696.53	259,120.49	690,766.79	
3. 其 他	3,000.00	93.17	1,712.79	1,985.52	3,791.48	
4. 雜 項	70,000.00	9,169.57	90,140.57	21,747.70	121,057.84	
5. 租 金	10,000.00	120.16	2,982.36	2,560.93	5,663.45	
6. 移 轉		152,617.12	60,000.00	107,000.00	130,000.00	
7. 收 入 共 計	1,083,000.00	453,819.34	450,578.82	160,966.00	379,683.50	
8. 撥存備付國庫券利息	630,278.00			6.5,384.84	1,529,785.00	
上月或上旬結存可以動用款項	571,969.00	571,969.40	456,833.74	344,478.06	571,969.40	
合 計	2,235,247.00	1,025,788.74	907,412.56	1,600,143.62	2,732,033.12	
支 項：						
最 要：						
1. 薪 餉	366,000.00	4,848.07	196,551.11	129,731.47	331,130.65	
2. 材 料	140,000.00	44,722.43	35,199.46	71,018.56	150,940.45	
3. 煤 料	35,000.00	4,914.87	29,792.00		34,706.87	
4. 文 具 印 刷	3,000.00	218.47	2,268.54	705.78	3,192.79	
5. 各 處 雜 支	18,090.00	3,510.11	7,583.43	5,219.24	16,312.78	
6. 教 育 費	15,000.00	1,822.48	1,753.85	6,722.16	10,298.49	
7. 聯 運 費	600.00		600.00		600.00	
8. 總 稽 核 室 經 費	5,386.00	282.34	428.59	1,854.30	2,565.23	
9. 解 部 經 費	31,500.00		31,500.00		31,500.00	
10. 醫 務 費	9,750.00	635.30	182.07	4,869.05	5,686.42	
11. 理 事 會 經 費	2,903.00		2,903.00		2,903.00	
12. 黨 部 工 會 等 經 費	4,400.00	2,900.00	2,500.00	266.51	5,666.51	
13. 養 老 金	40,800.00	4,182.50		36,591.50	40,774.00	
14. 機 廠 薪 工 等	66,500.00	713.17	63,755.74	1,935.81	66,404.72	
15. 發 電 所 薪 工 等	4,100.00	40.80	3,249.59	734.65	4,025.04	
16. 工 務 維 持 費	35,000.00	18,051.59	18,835.49	26,114.21	63,001.29	
17. 資 產 支 出	100,000.00	7,623.44	85,872.68	2,753.63	96,249.75	軌價 47,634.32
18. 材 料 費 等	30,000.00	3,781.28	14,215.58	22,274.59	38,271.45	
19. 國 庫 券 利 息	886,500.00			885,643.89	885,643.89	
合 計	1,794,439.00	98,246.85	495,191.13	1,196,436.25	1,789,872.33	
次 要：						
1. 儲 存 款	30,000.00	23,381.87	1,475.00	13,480.00	38,336.87	
2. 預 支	75,000.00	142,172.04	6,268.37	17,702.36	166,142.77	
3. 應 付 他 路 聯 運 費	50,000.00					
4. 撥 存 國 庫 券 利 息		152,617.12	60,000.00	167,066.38	379,683.50	
5. 移 轉						
6. 撥 存 備 付 國 庫 券 利 息	250,000.00					
合 計	405,000.00	318,171.03	67,743.37	198,248.74	584,163.14	
支 出 共 計	2,199,439.00	416,417.88	562,934.50	1,394,684.09	2,374,036.47	
特 別：						
由現款內暫撥各項指定款目						
1. 撥 購 備 付 國 庫 券 利 息		152,617.12		107,066.38	259,683.50	
2. 撥 存 定 期 存 款						
3. 撥 存 員 工 保 證 金						
4. 撥 存						
5. 提 回 定 期 存 款		80.00		140.00	220.00	
6. 提 回 員 工 保 證 金				255,365.17	255,365.17	
7. 提 付 國 庫 券 利 息						
合 計		152,537.12		149,438.79	4,098.33	
支 項 合 計	2,199,439.00	568,955.00	562,934.50	1,246,245.30	2,378,134.80	
盈 餘	85,808.00	456,833.74	344,478.06	553,898.32	353,898.32	

截至本月底止可以動用之存款 - 存出納科 \$ 52,010.24 內有墊付關稅等款 (48,795.15)

存銀行 \$ 301,887.98

可以動用款項共計 \$ 353,898.32

本月底結存担保戶及準備戶等不能用之存款 \$ 6,080,696.02

本月底現金結餘 \$ 6,434,594.34

膠濟鐵路二十四年五月份醫務工作報告表

傳染病		內科病		外科眼耳喉鼻齒及皮膚病		其他統計															
						病名	人數	病名	人數	門診	出診	住人數	院日數	痊愈者	未愈者	死亡者	初診數	復診數	體格檢查	打防疫針者	種牛痘者
肺癆病	17	呼吸部病(註一)	244	天外科	大手術治療	19	門診	1182	5378	5041	6	1383	12990								
傷寒		血運部病	30	然病	小手術治療	30	出診	29	58	7		2	96								
霍亂		消化部病(註二)	338	意外受傷	大手術治療	15	住人數	8	29	7	2	3	49								
痢疾	123	神經係病	70		小手術治療	327	院日數	95	359	86	35	47	622								
天花		泌尿生殖器病(註三)	23		砂眼病	144	痊愈者	261	1117	894	3	353	2628								
白喉		中毒類病			其他眼病	154	未愈者	75	278	242	1	50	646								
猩紅熱		腳氣病			齒病	69	死亡者	1	7				8								
流行性腦脊髓膜炎		其他內科病	245		耳病	130	初診數	280	1500	1136	4	403	3423								
斑疹傷寒		(註一)肺癆及流行性感冒除外			鼻病	41	復診數	831	3938	3905	2	987	9663								
腺鼠疫		(註二)傷寒霍亂痢疾除外			喉病(註四)	177	體格檢查	43	98				141								
肺鼠疫		(註三)凡用外科手術治療者應歸入外科類			皮膚病	578	打防疫針者														
瘧疾	29				(註四)白喉除外		種牛痘者														
流行性感冒	201						請假人數	123	890				1013								
其他傳染病	5						請假日數	918	4401				5319								
總數	375	總數	950	總數	1957	備考															

說明：本表每醫院診所按月填報由醫務領袖核造總表呈局彙報到部

膠濟鐵路意外死傷人數月報表

中華民國二十四年五月

姓名	人別 <small>註明職員工役 旅客或行人</small>	性別	年齡	職業	受傷年月日	受傷地點	受傷部份	受傷原因	治療法	治療結果			備註
										愈	殘廢	死	
宋筠	工役	男	四十	鈎夫	二十四年五月五日	四方站內	腰部挫傷	掛車受傷		愈			青島醫院治療
鍾志成	行人	男	二十二	海軍	二十四年五月十四日	青島站出站揚旗處	腦震盪	越軌搶路		愈			同上
常更河	工役	男	五十四	棚工	五月八日	坊子	腸腹部	刀傷	消毒後施行手術縫合			死	坊子醫院治療
李啞叭	行人	男	未詳	未詳	五月八日	黃旗堡站山間144+600公里	頭及肋部	越軌撞傷	施行手術縫合包紮	愈			同上
周玉芝	零工	男	四十	民	五月三日	青州	大腿	車碰	救急處置			死	張店醫院治療
馬廷雲	行人	男	二十七	農	五月二十九日	黃台黃台橋間0+006公里	左膊	火車碰傷	送齊魯醫院治療				尚未出院
王琛	行人	男	四十	農	五月二十九日	全上	頭部足部	同上	同上			死	
孔香梅	拾煤幼女	女	十五	拾煤	五月十一日	張店站	兩腿軋斷	登車失足以致軋斃				死	
李志遠	乘私車者	男	二十二	未詳	五月十二日	淄川站	右腿軋斷	跳車被軋	送張店醫院治療		殘廢		
趙有榮	行人	男	約二十餘歲	海軍	五月十四日	青島站出站揚旗處	頭部重傷	越軌搶路				死	
王趙氏	拾煤老婦	女	約五十餘歲	拾煤	五月二十七日	柞山站水鶴附近	頭部碰傷	搶越軌道				死	
無名男子	行人	男	未詳	未詳	五月十五日	馬尚周村間30+600公里	頭部碰傷左足軋斷	突躍入軌意圖自盡				死	
無名男子	行人	男	約三十餘歲	未詳	五月五日發現	蝦蟆屯西揚旗外	兩腿軋斷	被列車軋傷致死				死	

說明：凡行車撞軋傾跌，及工程機廠方面一切意外受傷者皆屬之。

膠濟鐵路消費合作社營業狀況統計表

民國二十四年六月份

日 期	總社						分社						總社						售品										總計						
	現金			記帳			共計	現金			記帳			共計	現金			記帳			共計	現金		記帳		共計	共計								
	第一室	第二室	合計	第一室	第二室	合計		第一分社	第二分社	第三分社	第四分社	第五分社	合計		第一分社	第二分社	第三分社	第四分社	第五分社	合計		共計	中售品	青售品	濟售品			博售品		中售品	合計	東售品	青售品	濟售品	博售品
1	250.30	53.57	303.87	531.64	83.40	615.04	918.91	69.76	58.87	105.56	222.18	3.76	460.13	151.06	74.11	75.46	102.51	43.86	447.00	907.13	32.62	57.42	83.65	14.02	187.71	38.14	22.92	1.64	10.22	72.92	260.63	2,086.67			
2	367.34	37.53	404.87	3,707.84	599.56	4,307.40	4,712.27	78.28	14.06	84.68	198.80	23.20	398.84	8,736.52	666.34	1,999.15	3,736.17	3,921.94	19,110.12	19,508.96	69.52	21.91	154.42	130.09	348.94	839.65	463.86	1,399.36	292.43	2,995.30	3,344.24	27,565.47			
3	星期一休息																																		
4	535.30	18.12	553.42	1,758.43	267.93	2,026.36	2,579.78	61.24	50.94	212.49	326.97	20.12	671.76	1,941.31	836.29	1,041.28	1,337.24	947.29	6,103.41	6,775.17	30.64	65.48	246.80	195.73	538.65	280.03	203.19	335.77	297.49	2.03	1,118.51	3,657.16	11,012.11		
5	162.24	27.35	189.59	219.58	80.08	299.66	489.25	59.92	14.41	109.12	112.15	5.47	301.07	534.60	211.70	308.37	610.86	181.44	1,846.67	2,148.04	7.79	129.26	76.80	128.86	342.71	112.89	96.32	121.34	210.41	540.96	883.67	3,520.96			
6	240.13	42.93	283.06	433.87	115.82	549.69	832.75	65.32	26.77	123.67	220.20	10.08	446.05	788.54	172.15	265.14	376.29	494.42	2,096.54	2,542.59	13.43	21.08	71.74	119.69	225.99	59.47	77.26	97.64	36.21	270.40	496.39	3,871.73			
7	203.97	9.95	213.92	379.80	176.75	556.55	770.47	48.90	13.71	115.28	155.33	1.40	334.62	329.93	157.89	273.34	372.06	244.02	1,377.24	1,711.86	17.85	51.88	43.22	84.52	197.47	55.30	78.51	97.40	67.41	298.62	496.09	2,978.42			
8	261.45	36.70	298.15	333.67	159.98	493.65	791.80	42.02	24.15	63.38	95.19	74.13	298.87	349.65	132.84	213.03	322.75	222.56	1,240.83	1,539.70	-7.40	54.64	45.46	91.34	198.84	80.02	121.34	27.16	70.47	298.69	497.53	2,829.03			
9	301.10	48.12	349.22	547.17	390.97	938.14	1,287.36	39.25	22.02	52.96	171.13	5.98	290.44	666.77	197.84	137.79	466.10	484.78	1,953.28	2,243.72	13.64	25.50	66.95	75.89	181.98	148.69	43.87	90.95	86.48	369.99	557.97	4,083.05			
10	星期一休息																																		
11	206.55	62.57	269.12	2,875.77	709.82	3,585.59	3,854.71	30.52	32.52	223.11	303.56	2.79	592.50	948.05	191.56	542.00	540.88	220.77	2,443.36	3,035.86	29.14	59.17	131.97	140.44	410.72	108.47	65.50	121.11	111.72	406.80	817.52	7,708.09			
12	131.32	34.55	165.87	1,037.87	354.41	1,392.28	1,558.15	60.47	36.70	111.49	212.66	7.74	429.06	761.21	94.91	306.77	576.90	224.13	1,963.92	2,392.98	67.08	114.58	80.54	130.69	465.81	117.79	93.86	87.59	17.54	316.98	782.79	4,733.92			
13	204.84	25.42	230.26	718.33	283.75	1,002.08	1,232.34	42.25	30.16	70.84	241.66	30.34	415.25	527.40	139.57	253.43	355.93	515.73	1,792.06	2,207.31	7.92	100.80	114.56	116.43	339.71	50.23	106.81	37.03	27.86	221.93	561.64	4,001.29			
14	190.45	19.39	209.84	689.07	222.68	911.75	1,121.59	56.57	37.02	121.41	126.69	-	341.69	367.17	160.00	159.53	262.34	154.19	1,103.23	1,444.92	4.89	60.41	227.62	78.91	371.83	72.08	48.74	26.90	55.76	203.48	515.31	3,141.82			
15	201.05	61.90	262.95	412.85	101.34	514.19	774.14	34.25	20.58	74.02	84.15	12.45	225.45	349.90	74.73	193.09	164.84	160.77	942.73	1,168.18	29.98	52.03	142.21	106.61	330.33	46.37	40.60	40.30	24.36	152.13	482.96	2,428.28			
16	187.63	30.32	217.95	816.37	245.45	1,061.82	1,279.77	78.08	30.77	155.04	402.41	16.94	683.24	602.25	120.97	245.67	391.01	366.23	1,726.13	2,409.37	15.98	82.57	162.57	195.89	456.98	107.15	41.58	40.51	45.19	234.43	691.41	4,380.55			
17	星期一休息																																		
18	249.36	35.66	285.02	772.19	150.24	952.43	1,237.45	51.63	73.15	85.61	382.42	26.50	619.31	518.13	173.61	235.86	299.81	191.03	1,418.49	2,037.80	17.36	750.87	412.54	276.09	32.18	1,489.04	67.81	66.02	73.58	51.33	3.07	261.81	1,750.85	5,026.10	
19	215.76	24.69	240.45	599.49	210.65	801.14	1,050.59	49.88	87.54	45.40	93.83	9.77	286.42	375.42	170.40	246.16	263.40	192.04	1,247.42	1,533.84	6.62	44.39	116.22	102.68	269.91	77.11	53.45	19.25	35.54	185.35	455.26	3,039.69			
20	191.70	50.81	242.51	736.35	182.94	919.29	1,161.80	58.22	71.42	202.10	122.75	48.97	503.46	584.28	90.53	399.69	299.62	289.42	1,663.54	2,167.00	19.34	156.76	68.11	84.58	328.79	96.31	66.60	45.56	18.82	227.29	556.08	3,884.88			
21	134.31	11.11	145.42	1,423.94	337.96	1,761.90	1,907.32	48.06	83.94	156.65	94.18	3.82	386.65	450.29	368.98	488.76	532.19	409.71	2,249.93	2,636.58	22.20	61.28	14.46	156.07	254.01	73.88	184.34	71.44	99.44	429.10	683.11	5,227.01			
22	177.66	77.41	255.07	1,040.40	538.51	1,578.91	1,833.98	23.23	43.29	122.72	99.79	26.42	315.45	510.78	222.35	355.07	514.77	152.73	1,755.70	2,074.15	15.30	82.75	36.08	204.28	338.41	85.35	75.10	62.05	105.07	327.57	665.98	4,571.11			
23	189.70	-	189.70	1,009.89	-	1,009.89	1,199.59	75.61	59.20	287.82	108.50	21.14	547.27	794.70	226.75	299.18	506.28	529.38	2,356.29	2,903.56	24.68	48.70	13.75	127.25	155.8	229.96	124.99	175.49	17.54	198.64	6.19	577.85	752.81	4,855.96	
24	星期一休息																																		
25	結算期間停止營業																																		
26																																			
27																																			
28																																			
29																																			
30																																			
31																																			
合計	4,602.16	708.18	5,310.25	20,041.53	5,242.24	25,283.76	30,597.02	1,073.47	831.22	2,518.35	3,774.55	349.94	8,547.53	20,288.01	4,483.02	8,038.77	12,081.95	9,946.44	54,838.13	93,385.72	453.40	1,041.48	2,359.67	2,533.06	1,206.8	7,508.29	2,641.73	2,125.01	2,813.94	1,362.89	11.49	9,455.11	16,963.40	110,946.14	

研究資料

Principal Factors in Freight Train Operating
 By Philip Burt. 虎口餘生譯

◎英國鐵道貨運大綱(續)(原名)

第一章 列車載重

本章乃討論貨運列車之載重，讀者對英國普通列車，或可取為代表之列車，其載重噸數，未知有無確切之知識，所謂「列車載重」者，可以指列車車輛之重，加以貨物之重，即機車拖引之全重量，亦可專指貨物之重，即所謂淨載重是也，本章所論乃淨載重。試取尋常可以代表貨運列車之統計，所謂代表列車，而不曰平均列車者，以後表所載列車裝載成績頗佳，實出乎平均以上，此表乃自多數統計中，隨意抽取，而為自甲站開至乙站列車實在統計，其各車所裝貨物及重量，均屬實在情形，且詳細紀載之，本書以後時有援引此表之處，閱者幸注意焉。

研究資料

鐵道及車輛號數	棚車	車輛重	貨物重	貨物種類
	噸	噸	噸	
N.E. 101167	8	3	17	礦井撐柱
Mid. 19111	4	16	4	又
G.W. 75264	5	10	4	木料

研究資料

2

G.W.	21526	O.	5	19	4	1	E	又
L.&N.W.	11809	O.	6	0	4	0	E	又
G.E.	23183	O.	5	5	4	15	E	礦井撐柱
N.E.	7455	C.	6	3	1	17	E	雜貨
N.E.	j 156	O.	6	6	3	15	E	鐵管
G.N.	63251	O.	5	4	4	16	E	洋灰
L.B.S.C.	2025	O.	5	19	7	6		麪粉
N.E.	386	C.	9	0	2	10		餅
N.E.	388	C.	8	19	2	10		餅
G.N.	27830	O.	5	6	6	0		麵粉
G.N.S.	1649	O.	5	4	6	0		又
G.E.	32150	O.	5	7	4	1		雜貨
N.E.	76	O.	5	6	7	7		錫
L.&N.W.	23934	O.	5	18	4	0		麵粉
Mid.	99868	O.	5	0	5	4		又
L.&Y.	14457	O.	4	17	4	11		又
M.E.	98541	O.	6	10	10	0		又
N.E.	78045	O.	7	1	7	15		又

L.&Y.	897	O.	4	11	5	17	又
Mid.	111398	O.	4	18	5	3	又
L.&N.W.	50710	O.	6	17	7	0	餅
G.W.	64632	O.	5	8	4	0	麵粉
G.W.	4492	O.	5	17	6	18	又
C.L.C.	351	O.	5	10	4	10	麥
G.W.	15634	O.	6	8	1	12	雜貨
N.E.	78507	C.	9	12	1	8	又
Mid.	12587	O.	4	18	3	2	鑄品
N.E.	90641	C.	8	0	2	0	鉛
G.C.	14711	O.	5	6	2	14	油
Mid.	112552	O.	6	15	11	5	鐵礦
NB	56460	O.	5	14	7	6	又
Mid.	105187	O.	5	9	2	11	板條
N.E.	61647	C.	6	14	8	7	麵粉
N.E.	74306	C.	6	3	1	17	雜貨
L.&Y.	11176	C.	6	2	1	17	又
N.E.	98542	C.	6	13	3	7	又

L.&Y.	9368	C.	6	9	1	11	E	又
C.L.C.	2893	C.	6	10	3	10	E	又
N.E.	37896	C.	7	1	2	19	E	又
N.B.	49113	C.	6	14	3	5	E	轉運
L.&Y.	20476	C.	3	16	3	0		馬料
N.E.	100818	C.	6	10	3	10	E	雜貨
G.O.	32325	O.	5	18	9	6		麵粉
N.E.	81631	O.	6	5	10	0		碎石
N.E.	74437	O.	6	4	10	0		又
E.H.	37574	O.	6	5	10	0		又
N.E.	83553	O.	6	1	10	0		又
N.S.	1947	O.	6	10	10	0	E	銅礦
N.S.	4552	O.	4	19	8	0	E	又
N.S.	3209	O.	5	0	10	0	E	又
G.N.S.	1939	O.	5	7	8	0	E	又
L.&S.W.	7942	O.	5	10	8	0	E	又
N.E.	23854	O.	6	4	12	0	E	又
Fur	4750	O.	5	17	10	0	E	又

Pur.	1944	O.	5	12	10	0	E	又
Mid.	52901	O.	5	1	8	0	E	又
L.&Y.	15321	O.	5	10	9	10	E	又
L.&Y.	17778	O.	5	10	9	10	E	又
總計	車輛數	61	368	1	350	14		
總噸數					718	15		註 每擔一百十二磅

右表共車六十一輛，車輛重三百六十八噸一石，貨重亦即淨重三百五十噸十四石，全列車總載重七百八十八噸十五石由此可知每車輛之平均車皮重，為六噸零四分之三石，每車所載貨平均淨重五噸十五石，平均車輛貨物合重十一噸十五石零四分之三。

以上為此列車之統計，然著者雖以此列車之裝載成績為佳，讀者或尙未知其裝載成績，與其他平均列車比較優劣之所在，試申言之。

前若干年，倫敦方從事建築地底鐵道，司塔屯某公司承辦該項工程，所用大鐵管，鐵道因有航運競爭關係，願減價運輸，承運合同內規定，該鐵管每車一輛須裝八噸，每車四十五輛，為一列車，即每列車須裝三百六十噸，每星期運三次，即間日一次，如是列車載重為三百六十噸，貨車每輛重五噸半，守車重十五噸，則全列車之總載重為六百二十二噸半。

又某商號由海口運麥至內地磨廠，其麥均係散裝，每列車五十輛，每輛車皮重六噸，容量十二噸，每列車裝麥六百噸，列車總載重九百噸，連守車九百二十噸，計有收入之噸數為總載重

百分之六十五，故鐵道得給予特別運價，而鐵道商號雙方皆獲其利，此貨物重與總載重之比例數（百分之六十五）乃甚高之比例數英國貨運有此成績者，除以大容量車輛運煤外，殊不多觀，即就上述之鐵管而言，其比例數為百分之五十九，而前表內之比例數為百分之四十九。以上乃採取列車，載重事實，以為核算平均數之根據，而便討論，英國鐵道之平均列車載重，多數人主張，鐵道家應以事實為根據，不當注重平均單位，蓋平均單位之價值甚低，殊不知平均數，有歷史記載之重要，價值在各種比較上尤佔重要地位，歷來解決重要事實問題，更以使用平均數之思想為最有效力，故鐵道經營，欲為確切之思想，必須借重平均數，茲錄取摩索氏「鐵道營業統計」，東北鐵道平均列車載重表，並益以調查所得，以資比較。

東北鐵道平均列車載重與機車拖引容量表

年份	總列車載重	貨重	貨重列車載重百分數	平均貨運機車容量	總載重平均機車容量百分數
1903	275.5	94.2	33.54	603	45.7
1904	294.4	100.2	34.04	612	48.1
1905	310.4	106.7	34.38	628	49.4
1906	318.0	109.9	34.56	635	50.0
1907	326.9	114.7	35.09	642	51.0
1908	333.6	115.6	34.65	661	50.4

1909	351.8	122.9	34.93	666	52.8
1910	362.8	126.5	34.87	671	54.1

最重機車容量 每小時二十五英里 一千二百十五噸
一千三百五十噸

表內結果，足以表示當時英國全國鐵道情形，細查表內數目，逐年稍有進步，然總載重內百分之六十五為「死重」，即車輛重，其有收入之重量，不過百分之三十五，殊未能令人滿意，以與前言之麥運九百二十噸，內有收入重量六百噸，計佔百分之六十五相比較，則麥運誠可謂成績優良矣。

綜觀表內各項，則知此數年中，各方面均有進步，自運輸營業方面言，應注意第二三四諸欄，其貨重由九二·四噸增至一二六·五噸，是七年內百分之三十六增加，總列車載重由二七五·五噸增至三六二·八噸，約為百分之三十二，第四欄貨重與列車載重比例數，則頗有漲落，其前四年逐漸增進，至後四年則逐漸後退，統全八年而論，則稍有增進。

表中最重要者為平均貨重，以與前所舉三項事實相比較，固形甚小，然歷年之增益甚佳，統八年而論，則因此項增進所生結果，頗為可觀，如全部份之列車較少，而全路線容量增進，所用機車數目減少，機車車輛均有經濟之節省，資本支出之增加，當然可以免除，此數事容俟再加以研究，目下所應注意者，為平均貨重之一百二十六·五噸，與夫此八年中之進步。將來研究運煤列車，與鐵石列車，其統計較此更為滿意，其貨重每為總載重百分之六十或七

十，然運礦質列車多係單向，即循一方向而行之列車，其回程空車，實為實車經濟上抵銷份子，礦質列車之貨運詳見後。

綜合摩索氏上衣各數有以下之結果。

平均列車貨重	一二六·五噸
平均列車總載重	三六二·八噸
平均機車容量	六七一·〇噸
最高機車容量	二十五英里 一一一五·〇噸 一三五〇·〇噸

以上固為東北鐵道已往歷史，然與本書第十三章所論統計，會合研究，即可就已往而預卜將來，且已往事實乃與將來之可能，有直接關係，某統計家言，已往統計之大用，乃能明示將來事實之趨向。

試再進言十年後之列車載重，就運輸部所公佈各鐵道統計，可以研究各鐵道之平均列車載重，及每月之變更，英國各重要鐵道，一九二〇—一九二一兩年，平均列車載重，據官報所載如下。

鐵道公司	平均列車載重噸數
大中央	一九二一年 158.3 一九二〇年 169.7

大東	105.9	112.7
大北	144.5	159.2
大西	138.6	146.5
郎加應約克廳	117.5	129.0
倫敦西北	127.6	142.5
倫敦西南	103.6	105.3
米蘭	128.3	144.0
東北	140.1	153.6
英國總計	121.2	132.5

以上總計當有何種借鑑，且有何種結果，姑不甚論，研究鐵道統計者，及從事於鐵道經營者，對此皆當施以詳細之研究及注意，惟吾人對此統計研究愈深，則改良列車載重之需要愈顯，讀者須知一九一四年以後，我國為戰事所擾，鐵道列車之營運，頗受其影響，自本世紀開始以後，英國鐵道列車載重之進步，就其所造詣而言，尚可稱為滿意，如東北鐵道一九一〇年之一二六·五噸至一九二〇年已增至一五三·六噸，（一九二二年煤運驟減為特殊情形，）其最要之點，乃將來仍有進步之餘地。

改良貨運列車載重，應採取何種方法，茲舉其大綱於左，各方法之詳細研究另詳之。

一 增加每列車內之實車數目。

- 甲 用更大之機車。
- 乙 減少空車之拖運。
- 二 置備大容量車輛，使車皮與容量之比例數減少。
- 三 每車內增加載重。
- 四 改良轉運之設備。
- 五 以適宜之運價，吸引商人，使爲整車整列車之運輸。

以上各項，改良方法，自各鐵道合併組織之後，其可能性益增，一九一九年運輸部長提出運輸新法令之時，曾言以目下時勢而論，各鐵道公司應放棄其以前之競爭，而代以協助精神，英國各鐵道系統，如欲得經濟有能力之管理，則統一之經營，爲不容緩之事。

試再言美國鐵道，讀者多以爲研究美國鐵道，僅有學說上之興趣，然無論其爲學說爲事實，彼嗜好偉大事物之美國，其鐵道統計，實有可以驚人者。

美國鐵道所公佈統計，列舉前述數目，極爲詳盡，試就施家谷迤東三大幹路，片司非尼亞鐵道，紐約中央鐵道，包提毛歐海歐鐵道言之，其一九二〇年之平均列車有收入之載重，如左

片司非尼亞鐵道

948.73噸

紐約中央鐵道

835.07噸

包提毛歐海歐鐵道

868.89噸

據美國聯州商委會年報告所載，自一八八八年以後，各鐵道平均列車載重，進步極為可觀，茲列舉其歷年統計如左。

年份	平均列車載重噸數	年份	平均列車載重噸數	年份	平均列車載重噸數
1888	176	1899	243	1910	380
1889	179	1900	270	1911	383
1890	175	1901	281	1912	430
1891	181	1902	296	1913	445
1892	181	1903	310	1914	452
1893	183	1904	307	1915	474
1894	179	1905	322	1916	488
1895	189	1906	344	1917	521
1896	198	1907	357	1918	546
1897	204	1908	352	1919	556
1898	226	1909	365	1920	647

右表所載，一九二〇年數目，雖四五倍於我國，而在三十四年以前，其數目約與我國目下情形相同，祇以彼中之鐵道家，於鐵道事業，使用科學方法，遂使其進步有一日千里之勢，但著者陳列上表，並非謂英國鐵道將以美國鐵道為模範，而效法之，至達美國鐵道程度而後已

，蓋英國方法乃適宜於英國情形，而美國之設備，乃所以應付美國之需要也。

總列車載重，為鐵道管理工程方面職員所注重之統計單位，貨物淨重，則為運輸商務方面職員所注重之統計單位，運輸大宗貨物，應減低運價，是為取得經濟裝載各方法之一，茲擬論及整列車運價，其餘增進列車載重之四方法，詳於以後數章。

各鐵道為發展一種新運輸，或為保全軌運以免為航運所奪取，有訂定整列車運價之時，浦拉特氏所著「鐵道與運價」一書，內述及荷蘭國某鐵道，常以減低運價發展運輸，而鐵道因之得以保存其存在者，初荷蘭鋼鐵鐵道公司，建築羅特丹哈連安木士丹間之鐵道，嗣繼續展長至德國界上，而為荷蘭鐵道，營業若干年，以有荷蘭各航路之運輸，未能有大宗收入，而該鐵道幾等於一種白象，旋有兩英人至荷蘭，一為監督西費利亞兩煤礦，一為該鐵道貨物總管，經二人協商發展礦質運輸，該鐵道始著成績。

當時二人審度路礦兩方面情形，查得如煤炭改由軌運，每次二百噸，以十噸車二十輛為一列車，則每噸每公里價一分，（即每噸哩運價五分之一本土）即足以抵運輸用費，至回程由羅特丹至西費利亞空煤車，則用以裝運西班牙雅鐵礦，減價至每噸一百五十英里運費一先令三本土，裝卸費由貨主自理，同時合同內訂明，每年運輸至少六萬二千噸，行至數年，略見收入，至一八五九年始見成效，終以此項煤運之故，一切運輸均見發達，而鐵道地位始見穩固，其鐵道公司股票在市面上，初無價值之可言，斯時驟漲百分之一百五十九，直抵票面價額，一九〇

四年共運煤二百萬噸，荷蘭鐵道嗣後即改爲政府協助之荷蘭鐵道，路線共長六百英里。

前所述大鐵管與麥兩種運輸，茲復詳述之，倫敦建築地底鐵道時，其所用分段之鐵管，係由司塔屯運來，普通整列車運費每噸十五先令，茲減至十先令惟每次至少四十車，每車八噸，共十一萬噸，以三年半運完，其一切裝卸均在貨主岔道爲之，故鐵道可以省去裝卸費，綜計此項運輸，每列車哩合十三先令四本土，每車哩合四本土，回程空車不計。

當時該鐵道不爲此種特別減價，則其運輸必爲航運所得，而鐵道爲此項運輸所用使費甚省。至運麥由海口至內地程途約四十五英里，亦爲航運所通，所訂特別運費不及普通運費之半，以十二噸車五十輛爲一列車，計每列車收入載重爲六百噸，淨載重與死重比例數既甚高，鐵道所獲得利益甚厚，與前表所列各成績相比較，其利益更爲顯然，英國各鐵道爲抵抗航運而減低運費者甚多，因此取得多數之運輸，惟所運貨物必以整列車裝運，俾鐵道用費可以減至最低點。

英國鐵道運價歷史有爲社會所注意之一事，即倫敦利物浦間死肉之運輸，此種死肉均爲舶來之入口貨，其初每噸運費二十五先令，近來數年已增至五十六先令，此二十五先令之運價，亦爲整列車之裝運，每列二十六車，每車二噸半，每列車六十五噸，按二百英里程途計算，每列車哩合八先令一本土半，按目下高運價計算，每列車哩合十八先令二本土半，浦拉特氏所注「鐵道與商人」書中，列舉當年此項運輸統計甚詳，且言當時增有內地商人，請求援照此

例者所請求均未得鐵道允許，惟倫敦利物浦間此種特別運價則為多數貨物所享有云。

減費運輸大宗貨物，固足以發展運輸，然此種辦法宜隨時酌量情形，而施之於特種貨物，不應為普通整列車運價之宣佈，始為穩固方針，英國鐵道運價中除煤炭焦炭石灰石鐵石鐵礦等，尋常皆以整列車裝運，而有特別運價外，其餘則未有整列車運價，此種運價亦不為鐵道運價系統所承認。

一八九一年英國國會為鐵道運費之討論，因各方面之反對決定運價之國會委員會，遂不准將運煤之整列車運價列入運價表，商部提出該議案之時，曾規定每次運煤足二百五十噸者，准各鐵道按整列車運價計算，即如魏崗至倫敦運十噸以上者，每噸七先令，十噸以下者每噸七先令二本土，整列車至二百五十噸者，每噸六先令八本土，旋因反對者主張此法予大商人以過度之利益，案至國會委員會遂未能通過。

然在英國法律上，實未有明文規定禁止整列車運價，如美國然，故各鐵道公司貨運總管，得就每一事實之情形，視其所運之數量，及是否能為長期之繼續，而決定其可否予以特別低運價。

一八九四年政府公佈鐵道管理法，規定各鐵道公司，欲為運價之增加，須具有增加必要之條件，鐵道委員會對此法令之解釋，如欲增加運價，則必須證明列車用費或其他便利已有所增加，此項法令既為政府所頒佈，且有如此之解釋，則貨物以整列車裝運當然可以此項法令為

根據，而取得特別低運價，因貨物以整列車裝運，則鐵道公司之用費可省，且運價如以用費為基礎，則整列車運價當然為公正的，然除此原因外，其餘與此問題有關之份子尚多，而限制減低運價於整車貨物為止，自有正當之理由，惟運價問題不在本章範圍之內，美國某大鐵道總理常言，「先裝滿汝之車輛，列車自能自為之計也，」此言也實有遠見。

美國立法院反對整列車運價，則較英國甚為顯著，美國憲法基礎為人人法律上平等，彼中人士認定整列車運價實為過度偏袒大商，以為小商之害，自由之國，對此偏袒不能容忍也。美國聯州商委員對此種「特別待遇」之態度，已有事實之證明，某鐵道曾因某商一年中每半月裝運五列車，每列車二百五十噸，計一年三萬噸，年終每噸返還運費五本土，聯州商委會對此案裁判如下，此種特別待遇，實行於商人鐵道之間，則小商人之事業必為所滅絕，煤炭營業零售批發之差異既甚為微細，則本案證據之結果當然滅絕小商人之事業，故此種特別待遇，法律乃視為不公平，且不能以普通待遇（意謂整列車運價人人可以援用）為理由，其待遇雖為公開，然非人人所能援用，一鐵道公司不能以無理由之特別待遇，使大小商人感受此種近於滅絕之不利。

換 信 叉

至 正

列車經過車站，而不停止者，站長欲將路牌，或行車命令，給司機，請多用木或藤圈，車過時，司機將臂插入圈內，將命令取出後，將圈拋棄於月台，因此每有將手指或臂觸傷者，近有人改用繩圈，繫於大叉之上，繩圈為司機接去，大叉仍在站長或報生手中，此法既穩妥，且較舊法迅速。

調查報告

調 查

膠濟鐵路二十二年份各站年報

康家莊車站

甲、車站狀況

一、本站重要事項之概述

1. 營業 客貨運尙未發達
2. 行車 安全
3. 人事 各盡其力
4. 建設 無

二、本站車務員工人數

本站車務員工計有站長副站長客貨司事站務司事電報司事各一人轉轍夫站夫各四人
共計十三人

三、本站收入總數表

調查報告

1

膠濟鐵路月刊

第五卷 第七期

客	旅	發	出	人			
				站	月		
計總	他其	莊家蔡	島青	口滄	密高	別	份
397	121	68	29	27	152	1	
516½	201½	53	66	41	155	2	
333½	119½	45	37	11	121	3	
102	31	34	12½	115	4	4	
366	165	39	24	15	193	5	
200	60	25	17	11	87	6	
289	83	40	19	12	135	7	
491	86	85	44	16	260	8	
432½	93½	86	32	14	207	9	
368½	122½	64	50	20	112	10	
352½	146	32	56½	17	101	11	
381½	122	59	26½	15	159	12	
4422½	1422	627	435	211½	1270	計	總

旅客乘降主要站別人數表

總計	雜項	補票
二八一八·四一	二·〇〇	一二·七〇
二八七五·〇八	六·六四	四·七五
		七·九五
五六·六七	四·六四	

到 達 旅 客					
計總	他其	山昨	密高	莊家蔡	島青
418	91½	29	132	55	72
260½	81	16	100	38	15
257½	132	20	98	34	8
210	50½	8	84	30	7
347	59½	27	132	39	17
158½	62	5	81	17	5
253	74	10	135	26	22½
371	98	8	245	46	10
327½	71½	8	187	34	24½
278	74	12	105	42	21
253½	130	17	108	43	14
255	97½	29	103	35	14
3389½	1021½	189	439	1510	230

附註 1. 主要旅客種類 農工最多

2. 增減之主要原因 本站本年客運較之去年無甚增減

五、本站貨運

發到貨物噸數表

發出整車貨物噸數	發出零擔貨物噸數	類 別		比 增 減	附 註
		本 年 份	上 年 份		
		二一·三九七	六·四六五	一四·九三二	

膠濟鐵路月刊

第五卷 第七期

貨運進款類別表

類 別	本 年 份	上 年 份	比 增	比 減	附 註
發出記帳貨物噸數					
發出貨物總噸數	二一·三九七	六·四六五	一四·九三二		
到達整車貨物噸數	三六〇	二四五	一一五		
到達零担貨物噸數	一六·三七三	三·九〇九	一二·四六四		
到達記帳貨物噸數					
到達貨物總噸數	三七六·三七三	二四八·九〇九	一二七·四六四		
類 別 <th>本 年 份</th> <th>上 年 份</th> <th>比 增</th> <th>比 減</th> <th>附 註</th>	本 年 份	上 年 份	比 增	比 減	附 註
發出整車貨物運費		二二·五〇		二二·五〇	
發出零担貨物運費	一二六·四〇	一〇〇·二一	二六·一九		
發出記帳貨物運費					
調 車 費	三·〇〇		三·〇〇		
延 車 費					
其 他 進 款	七三四·七〇		七三四·七〇		
貨運進款總數	八六四·一〇	一二二·七一	七四一·三九		

發出主要貨物種類噸數及到達站站名表

物貨他其	服衣舊	花 棉	油蕨芝	袋 蘇	油 豆	麥 小	噸到	
							種物類	數站名
4983					2229	3650	島	青
1139				870			方	四
175			1149				口	滄
1		2792					州	膠
	2517						密	高
6297	2517	2792	1149	870	2229	3650	計	總

大 糞	鐵 器	肥 料	貨 物 類 別	
			噸 數	發 出 站 名
		15288	青	島
	1000		大	港
120000			四	方
			大	崑崙
			博	山
120000	1000	15288	計	總

到達主要貨物種類噸數及發出站名表

油桶運費一角

附註 發出主要貨物之生產狀況及生產地與車站之距離駁運方法及運費

本站發出主要貨物為芝麻油亦名香油產自距站附近各村莊由挑夫運至車站每一洋

計 總
10862
1946
1324
2792
2517
19441

計總	他其	煤	煤
15956	668		
1573	573		
120000			
30000			30000
120000		120000	
287529	1241	120000	30000

附註 1. 到達主要貨物之狀況其消費地與車站之距離駁運方法及運費

本站到達主要貨物為大糞皆在站外消費其駁運方法係由購者自備小車或大車裝運並無運費

2. 本站裝卸貨物情形

本站裝卸貨物係由商人自理

乙、調查事項

一、競爭機關之概況(無)

二、車站所在地及其附近之重要工商業狀況(無)

進 運 客		別 類 份 年 月 份 份
份 年 上	份 年 本	
164.22	228.26	1
362.58	424.21	2
275.47	236.22	3
297.99	199.25	4
219.71	253.81	5
172.50	130.86	6
266.08	149.04	7
187.66	242.71	8
285.13	218.28	9
195.12	272.22	10
303.48	261.95	11
245.14	201.60	12
2875.08	2818.41	計 總

丙、其他事項

一、本站事變統計表(無)

二、本站收入統計表

三、車站所在地及其附近之農業狀況

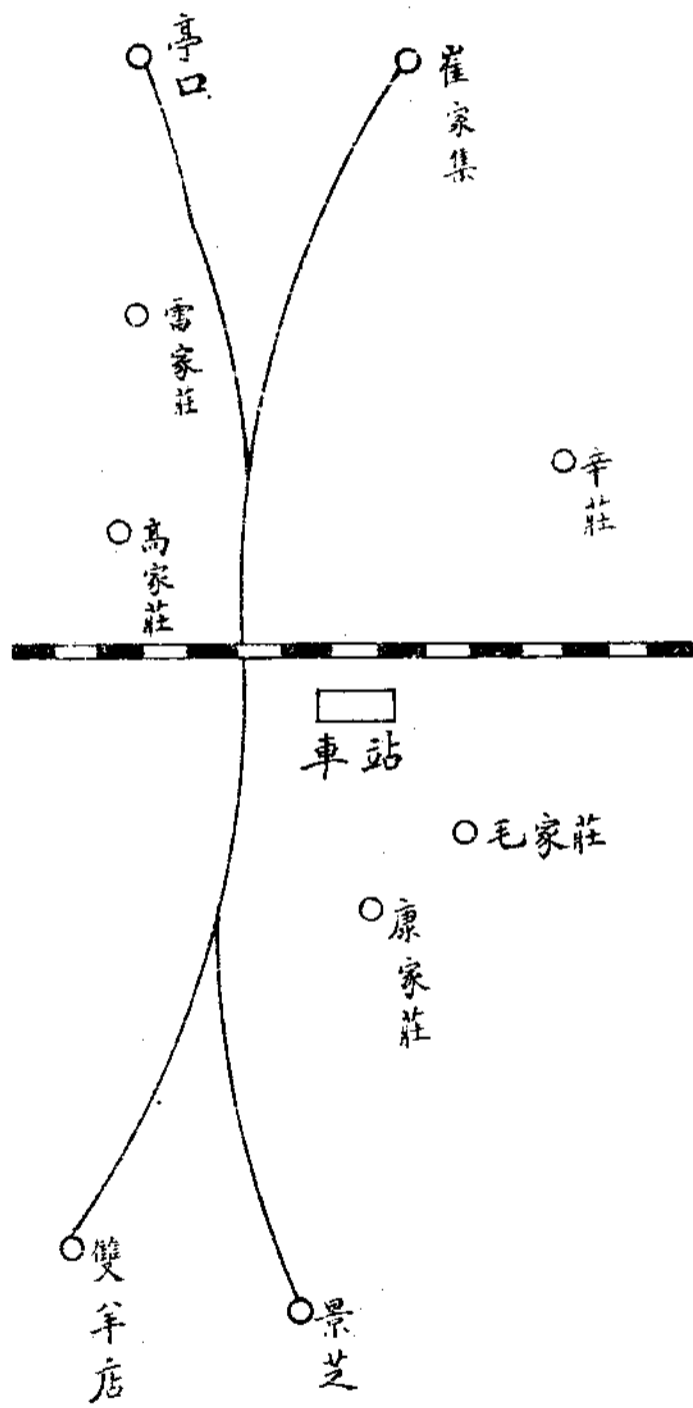
本站附近產棉花高粱麥穀等年來收成頗好足供本地之用

四、當地勞工供給狀況

本站勞工供給多係鄉村農民每次約能招募四五十人在農忙時期每日每人約需一元以上平時約需四角以上

款		進 運 貨		款	
較 比	份 年 上	份 年 本	較 比	份 年 上	份 年 本
- 13.50	13.50		+ 64.04		
			+ 61.63		
+ 156.54	.66	157.20	- 39.25		
+ 310.44	2.46	312.90	- 98.74		
- 217.00	2.70	219.70	+ 34.10		
+ .29	2.46	2.75	- 41.64		
- 22.58	41.58	19.00	- 117.04		
- 10.02	19.62	9.60	+ 55.05		
+ 63.93	14.52	78.45	- 66.85		
- 20.15	15.55	35.70	+ 77.10		
- 7.95	4.80	12.75	+ 58.47		
- 11.19	4.86	16.05	- 43.54		
- 741.39	122.71	864.10	- 56.67		

三、以車站為中心之交通狀況畧圖



月份	機關別	公文種類	件數	總計
一月份	計核課 車務第二段	公函	七一	
二月份	車務第二段		六	
三月份	營業課計核課 車務第二段		一九	
四月份	文牘課 車務第二段		十一	
五月份	車務第二段		三	
六月份	文牘課 車務第二段		五	
七月份	車務第二段		六	
八月份	文牘課計核課 車務第二段		一五	
九月份	文牘課 車務第二段		一二	
十月份	全		一三	
十一月份	文牘課計核課 車務第二段		二四	
十二月份	車務處營業課 車務第二段		一六	
				總計

發

出

蔡家莊車站

甲、車站狀況

一、本站重要事項之概述

1. 營業 發達

2. 行車 安全

3. 人事 頗稱盡職

4. 建設 本年擬建之貨房貨場今年均已次第竣工

二、本站車務員工人數

站長一副站長一貨物司事一客貨司事一站務司事一電報司事一轉轍夫四站夫五電務工匠一共計員工十六人

三、本站收入總數表

年 份			年 份	類 別	收 入 總 數	附 註				
本	年	份								
客	運	一	九	六	三	九	·	五	一	
貨	運	二	五	九	一	四	·	六	〇	
雜	項	五	〇	·	七	六				
總	計	四	五	六	〇	四	·	八	七	

四、本站客運

客運進款類別表

類別	客運進款				行李	包裹	月台票	補票	雜項	總計
	頭等	二等	三等	共計						
本		一·八〇	一九四八四·一六	一九四八五·九六	二·〇〇	一三九·六〇	一〇·八〇	五〇·七六	一九六九〇·二七	
上		四九·〇〇	二〇二四五·〇〇	二〇二九四·〇〇	·八〇	一五三·六〇	九·五〇	五九·四〇	二〇五一九·〇〇	
比										
增					一·二〇		一·三〇		二·五〇	
比										
減		四七·二〇	七六〇·八四	八〇八·〇四		一四·〇〇		八·六四	八二八·七三	
附註										

旅客乘降主要站別人數表

月份	人數
1	
2	
3	
4	
5	
6	
7	
8	
9	
10	
11	
12	
計總	

膠濟鐵路月刊

第五卷 第七期

客 旅 發 出										
縣濰	山昨	嶺丈	密高	州膠	村藍	泉南	陽城	口滄	方四	島青
51	44	50½	747	106	1	3	12	99½	124½	328
41	21	42	612½	113	9	18	18	108½	202½	391
52	57	49	600	65½	6	8	8	55	126½	562
40	22	30	517	64	3	5	13	64½	89	475½
34	55	57	646	51	7	6	16	50½	61½	373½
28	30	48	409	50	7		9	60½	47	249
26	55	71	608	46	3	3	12	64	52½	266½
34	34	73½	800	46	6	4	9	52½	49	265½
29	40	51	737	61	6	8	8	49	43½	330
68	38	31	563	72	9	12	8	43½	106	534
50	24	47	511½	57½	9	5	11	106	95	429½
34½	47	37	672½	67½	9	5	16	95	47	379½
487½	467	587	7423½	799½	75	77	140	848½	1044	4583½

旅 達 到										
山昨	嶺丈	密高	州膠	口滄	方四	港大	島青	計總	他其	南濟
45	52	779	134	177	185	216	516½	1789½	216	7
27	64	662	165	182	204	204	308	1742	138	27½
53	55	612	116	193	163	324	462	2265½	656½	20
35	71	521	124	156	172	216	279	1467	124	20
71	68	634	144	172	215	348	338½	1519	152½	9
32	59	473	98	185	208	254	280½	1059½	114	8
74	44	653	101	200	216	236	193	1371	149	15
41	64	789	114	205	195	338	205	1553½	157	23
35	52	779	160	194	238	305	274	1492½	123	7
46	56	666	175	186	324	316	327	1719½	221	14
41	50	548	184	178	195	200	338	1486½	131	10
58	61	691	164	150	220	398	385	1524	100	14
558	696	7807	1679	2178	2535	3355	3906½	8989½	2282	174½

膠濟鐵路月刊

第五卷 第七期

類 別	本 年 份	上 年 份	比 增	比 減	附 註
發出整車貨物噸數	五二〇四	七二九六		二〇九二	
發出零擔貨物噸數	四二五	七〇三		二七八	
發出記帳貨物噸數					

發到貨物噸數表

五、本站貨運

本年牛業不振，牛運減少，且年來腳踏車漸多，近距離之旅客，多不乘車，本站客運，頗受影響。

2. 增減之主要原因

由本站前往青島之旅客，半為土產商，半為牛商，前往四方滄口之旅客，全為工廠工人，前往高密岙山之旅客，小販最多。

附註 1. 主要旅客種類

客	
計總	他其
2189½	85
1890	74
2079½	101
1682	108
2086½	96
1673½	84
1784	67
2067	116
2135	98
2180	84
1850	116
2251	124
32868	1153

類別	本年	上年	比	增	比	減	附註
發出貨物總噸數	五六二九	七九九九				一三七〇	
到達整車貨物噸數	四九三六	三八三一			一一〇五		
到達零擔貨物噸數	七五八	八九三				一三五	
到達記帳貨物噸數							
到達貨物總噸數	五六九四	四七二四			九七		

貨運進款類別表

類別	本年	上年	比	增	比	減	附註
發出整車貨物運費	二〇四三二・九五	三〇二五〇・〇〇				九八一七・〇五	
發出零擔貨物運費	五四八一・六五	五二〇七・五〇			二七四・一五		
發出記帳貨物運費							
調車費							
延車費							
其他進款							
貨運進款總數	二五九一四・六	三五四五七・五〇				九五四二・九〇	

發出主要貨物種類噸數及到達站站名表

調查報告

19

膠濟鐵路月刊

第五卷 第七期

油 香	蛋 雞	牛	麥 小	生 花	油生花	油 豆	貨 物 噸 數 到 站 名	
							青 島	濟 南
250	390	420	700	1700	1460	1500	青 島	
			200				大 港	
			900				濟 南	
250	390	420	1800	1700	1460	1500	計 總	

附註 發出主要貨物之生產狀況及生產地與車站之距離運送方法及運費

本站發出主要貨物以豆油花生油為大宗，以人力製成後，運站裝運，生產地距站三十里，每百公斤運費五角，但農忙時，運費較昂。

到達主要貨物種類噸數及發出站名表

料 肥	料 木	油 煤	糧 高	貨物種類 噸數 發出站名	
560	300		500	青	島
300		100		大	港
540				四	方
				博	山
			500	濟	南
1400	300	100	1000	計	總

計 總
7420
300
900
8520

計 總	物 貨 他 其	煤
1460	100	
450	50	
540		
1600		1600
600	100	
4650	250	1600

附註

1. 到達貨物之狀況及其消費地與車站之距離駁運方法及運費

本站運到之煤酒糠肥料木料等物皆在當地銷售，煤油高糧等除本地消費外，兼有運至景芝諸城者，每百斤運費五角。

2. 本站裝卸情形

本站現有裝卸夫十五名秩序井然，商民稱便。

乙、調查事項

一、競爭機關之概況(無)

二、車站所在地及其附近之重要商業狀況

本站附近只有製油造酒數家，然皆小本經營並無大希望。

三、車站所在地及附近之農業狀況

附近農業，棉產尚豐，其他均不足道。

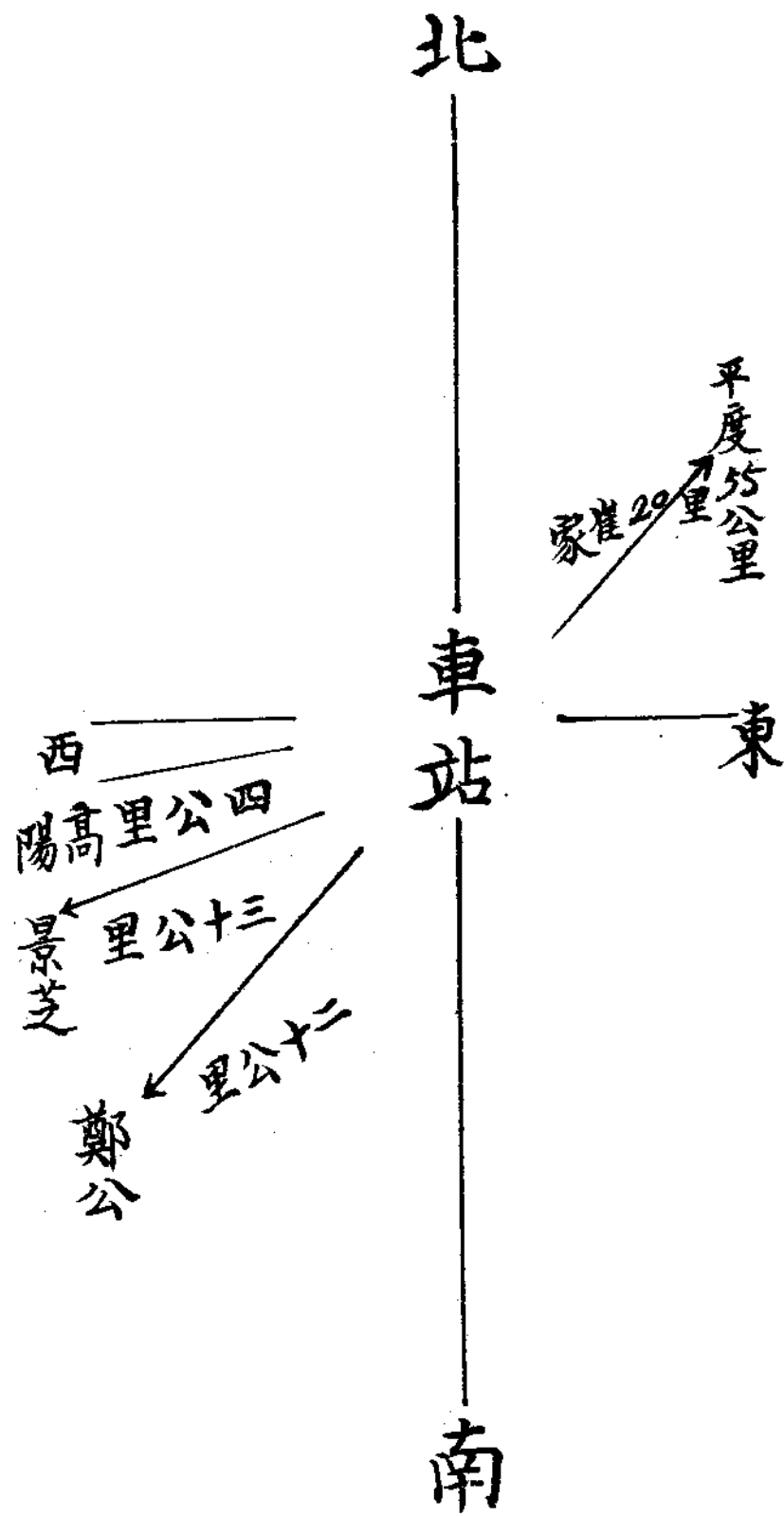
四、當地勞工供給狀況

當地勞工尚易招雇，每人日給工資五角。

本站收入統計表

貨	運 進 款			別 類 年 月 份 份
	較 比	份 年 上	份 年 本	
份 年 本				
1706.10	- 157.60	1436.89	1634.49	1
2125.50	- 417.59	2386.48	1968.81	2
3380.95	- 790.44	2074.03	2864.47	3
3271.85	- 534.90	2219.05	1684.15	4
1407.50	- 197.87	1605.62	1407.75	5
682.90	- 260.37	1311.47	1051.10	6
2576.95	- 298.00	1589.22	1291.22	7
1322.20	+ 153.90	1203.39	1357.29	8
1412.25	+ 1.44	1315.68	1317.12	9
2305.95	+ 173.60	1812.39	1985.99	10
2621.65	- 283.46	1964.50	1681.04	11
3100.80	- 153.52	1600.36	1446.84	12
25914.60	- 828.73	20519.00	19690.27	計 總

三、以車站為中心之交通狀況畧圖



款 進 運	
較 比	份 年 上
- 787.15	2493.25
+ 856.05	1269.45
- 2952.10	423.85
- 4502.30	7774.15
- 1549.90	2957.40
- 486.15	1169.05
+ 1306.05	1270.90
- 1281.10	2603.30
- 1000.90	2413.15
- 416.50	2722.45
- 155.55	2777.20
- 617.90	3718.70
- 9542.90	35457.50

四、本站收發公文函電表

月份	收											附註			
	機關別	公文種類	件數	一月份	二月份	三月份	四月份	五月份	六月份	七月份	八月份		九月份	十月份	十一月份
全	全	通	三五	全	全	全	全	全	全	全	全	全	全	全	全
				二四	二七	三八	三一	三六	三三	二七	二六	四三	四五	五二	

塔耳堡車站

甲、車站狀況

一、本站重要事項之概述

1. 營業 客運業務因東北事變發生後勞工前往謀生者日益減少本站客運途亦隨之減少貨運業務因物價慘落發運各地貨物並無利益發出貨物因之亦形減少惟到運煤炭比較往年增加不少

2. 行車 賴全體員工之努力幸無事變之發生

3. 人事 全體員工均能克盡厥職

4. 建設 (無)

二、本站車務員工人數

站長一人副站長一人客貨司事一人電報司事一人轉轍夫四人站夫四人共十三人

本 年 份				年 份 類 別	收 入 總 數	附 註
總 計	雜 項	貨 運	客 運			
一二三九四·一四	五三七·八八	一四九九·三一	一〇三五六·九五			

膠濟鐵路月刊

第五卷 第七期

站別	八月份	
	人數	月份
1		
2		
3		
4		
5		
6		
7		
8		
9		
10		
11		
12		
計總		

旅客乘降主要站別人數表

類別	客			行李	包	月台票	補票	雜項	總計	本年	上年	比增	比減	附註
	頭等	二等	三等											
										一〇二八一·一二	一〇四〇九·二二		一二八·一〇	
										一〇二七七·〇四	一〇三四七·三〇		七〇·二六	
										四·〇八	六一·九二		五七·八四	
										五九·八〇	一〇五·一〇		四五·三〇	
										·八五	·三〇		·五五	
										一五·一八	五一·一〇		三五·九二	
										一六·〇九	三五·三一		一九·二二	
										一〇三三三·〇四	一〇六〇一·〇三		二二七·九九	

四、本站客運
客運進款類別表

客 旅 達 到						客 旅 發 出					
計總	他其	南濟	縣濰	密高	島青	計總	他其	南濟	縣濰	密高	島青
614½	219½	20	48	269	58	683	240½	31	52	297½	62
533	48	111	57	241	76	878	287½	171	55	276	88½
594	173	35	60	223	103	740½	268	65	41	280	86½
627	178	41	63	250	95	815	294½	64	79	267	110½
688½	307½	22	39	247½	72½	722½	304	35	45	278½	60
484	195	18	33½	199½	38	486	181½	13	28	229	34½
640	242	21	21	299	57	657	222	20	26	323	66
641	257½	30	18	265	70½	613½	186½	41	22	299½	64½
639	230½	24	24½	310½	50	665	201½	29	31	329	74½
693	233	38½	50	289	83	781½	250	40	62	323½	106
673	155	67½	42½	301	107	865½	323	87	47	313	95½
786½	241½	43	55½	318	128½	868	299½	53	63	351½	101
7614½	2480½	471	512	3112½	938½	8775½	3058½	649	551	3567½	949½

附註 1. 主要旅客種類 農人商人

2. 增減之主要原因 因往返東三省之勞工減少

五、本站貨運

發到貨物噸數表

類別	本年	上年	比	增	比	減	附註
發出整車貨物噸數	一二五	二五五				一一三〇	
發出零擔貨物噸數	一四九	一八四				三五	
發出記帳貨物噸數							
發出貨物總噸數	二七四	四三九				一六五	
到達整車貨物噸數	六〇一五	四九二〇				一〇九五	
到達零担貨物噸數	一一三	一一九				六	
到達記帳貨物噸數							
到達貨物總噸數	六一二八	五〇三九				一〇八九	

貨運進款類別表

類別	本年	上年	比	增	比	減	附註
發出整車貨物運費	三一六·一九	一〇一五·九二				六九九·七三	

膠濟鐵路月刊

第五卷 第七期

發出主要貨物種類噸數及到達站站名表

類	薯山甜	猪大	貨物種類	
			噸數	站名
	35	21	青島	
20	23		大港	
			四方	
		11	滄口	
		46	膠州	
			高密	
			其他各站	
20	58	78	計	總

貨運進款總數	其他進款	延車費	調車費	發出記帳貨物運費	發出零担貨物運費
二〇二一·一〇	五二一·七九				一一八三·一二
二六五七·二二	一·〇〇		九六·〇〇		一五四四·三〇
	五二〇·七九				
六三六·一二	辦理負責後裝卸力作為鐵路進款收入故增加		九六·〇〇		三六一·一八

煤	貨物噸數	
	類名	站名
	青島	青島
	大港	大港
	四方	四方
1095	高密	高密
	坊子	坊子
	淄川	淄川
	辛店	辛店
	金嶺鎮	金嶺鎮
	張店	張店
	王舍人	王舍人
	黃臺	黃臺
	濟南	濟南
330	大崑崙	大崑崙
2940	博山	博山
	鐵山	鐵山
	其他各站	其他各站
4365	總計	總計

到達主要貨物種類噸數及發出站站名表

車駁運每百公斤每五里運費一角五分

發出主要貨物產於距站周圍二十里以內除給自用外如有利益方肯外消用大車及手

附註 發出主要貨物之生產狀況生產地與車站之距離駁運方法及運費

計總	其他貨物	麻袋	小麥
85	14		15
51	8		
14	6	8	
15	4		
48	2		
9	6		3
52	52		
274	92	8	18

計 總	物貨他其	末 香	料 木	牛	糞 大
155	110		45		
92	2		90		
840					840
22	22				
1095					
30				30	
90		90			
225				225	
135				135	
30				30	
15					15
75	15				60
330					
2940					
30		30			
24	24				
6128	173	120	135	420	915

附註 1. 到達主要貨物之狀況及其消費地與車站之距離駁運方法及運費

到達主要貨物煤一項較上年增加南消二三十里北消六七十里其餘主要貨物均在鐵路周圍三四十里內消費係用大車及手車駁運十里以內每百公斤運費二角較遠

者則由購者自己盤運

2. 本站裝卸貨物情形

整車及零担貨物原有脚夫四名服務有年對於裝卸手續均極熟悉若遇忙時則臨時添人

乙、調查事項

一、競爭機關之概況(無)

二、車站所在地及其附近之重要工商業狀況(無)

三、車站所在地及其附近之農業狀況

農產以小麥雜糧甜山薯爲主要本年外地小麥生產頗足行市不佳故外銷甚少只有甜山薯運銷於青島大港五六十噸但農民兼營副業頗多飼豬者除本地宰食外運銷于膠州青島滄口等站七八十噸

四、當地勞工供給狀況

農忙時日需一元餘農暇時三四角不等

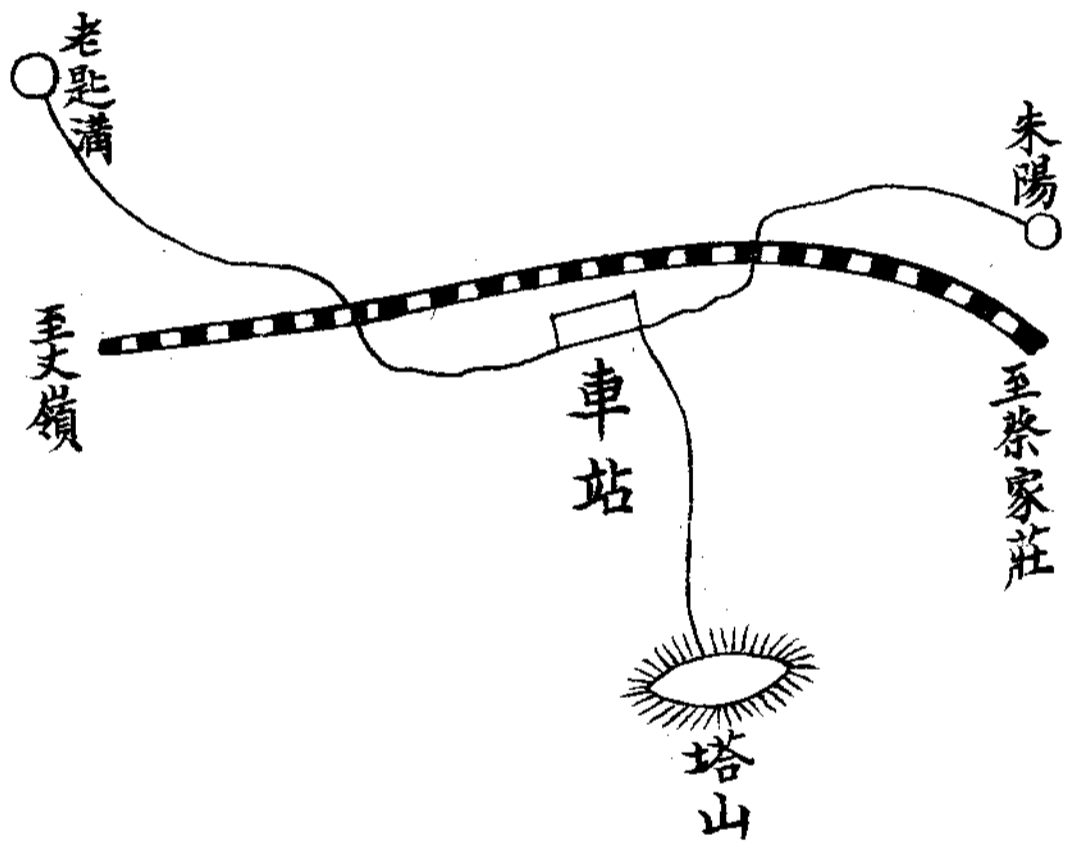
丙、其他事項

一、本站變統計表 本年上年均無

二、本站收入統計表

貨運進款			客運進款			別類 年 份
較比	份年上	份年本	較比	份年上	份年本	
- 136.15	440.64	277.49	- 35.95	698.46	662.51	1
+ 86.23	114.14	200.37	+ 119.56	1392.05	1511.61	2
+ 4.50	167.94	172.44	- 46.92	1019.95	973.03	3
+ 98.49	46.92	145.41	- 259.57	1326.88	1067.31	4
+ 11.02	138.66	149.68	- 295.91	1009.98	714.07	5
+ 50.52	30.30	80.82	+ 28.28	464.78	493.06	6
- 283.45	387.64	104.19	+ 242.44	409.16	651.60	7
- 359.67	497.28	137.61	+ 252.92	329.42	582.34	8
+ 3.15	125.22	128.37	+ 83.29	610.14	693.43	9
+ 31.62	227.04	258.66	- 69.80	938.60	868.80	10
- 106.20	276.48	170.28	- 191.58	1459.25	1267.67	11
- 9.18	204.96	195.78	- 54.75	942.36	887.61	12
- 636.12	2657.22	2021.10	- 227.99	10601.03	10373.04	計 總

三、以車站為中心之交通狀況畧圖



膠濟鐵路月刊

第五卷 第七期

四、本站收發公文函電表

月份	機關別	公文種類	件數	附註
一月份	車務處 行車股 高密小學 行車股	通函 通飭 電報	五五 二二 四三 一九一	
二月份	行車股	公函 電報	九五 三三 五二 二八一	
三月份	行車股		一七三 二二七 六一四 三二四	
四月份	行車股		一〇二 三一 一一 五二二	
五月份	行車股	電報	一〇二 二二八 六九三	
六月份	行車股	公函 電報	七四 三一 七四	
七月份	行車股	電報	四二 二二九 八一	
八月份	行車股	公函 電報	一六 二二七 六〇三	
九月份	行車股	公函 電報	六二 二二四 四九二	
十月份	行車股	電報	七三 三三五 五二四	
十一月份	行車股	公函	一九 三九五 四〇三	
十二月份	行車股	公函 電報	一〇七 四三六 二八二	

收

到

註

月份	一月份	二月份	三月份	四月份	五月份	六月份	七月份	八月份	九月份	十月份	十一月份	十二月份
機關別	車務處 車二段	車務處 車二段	車務處 車二段	車務處 車二段	車務處 車二段	車務處 車二段	車務處 車二段	車務處 車二段	車務處 車二段	車務處 車二段	車務處 車二段	車務處 車二段
公文種類	公函	公函	全	全	公函	公函	全	公函	全	全	全	公函
種類	電報	公函	電報	公函	電報	公函	電報	公函	電報	公函	電報	電報
件數	五六	八四	四五	三二	六三	五一	五四	十三	八二	七三	六一	四二
總計	三	一	一	一	二	一	二	一	三	一	二	三

出

丈嶺車站

甲、車站狀況

一、本路重要事項之概述

1. 營業 本站比年以來因受社會不寧以及世界經濟恐慌之影響殷實商家歇閉遷徙欲圖恢復殊非易事所幸全體員工雖日處匪氛滋擾之下尙能鎮靜服務

2. 行車 全年行車事宜除十一月十一日四頭轉轍夫誤分路線以致六次車誤入小路外餘均平安

3. 人事 本年二月間曾有客貨司事之對調復因貨運負責於同月新派貨物司事一人餘皆仍舊

4. 建設 本年八月改換正副站長宿舍之地板牆壁外他無何種建設

二、本站車務員工人數

正副站長各一客貨司事貨物司事電報司事站務司事各一轉轍夫站夫各四共計十四人

三、本站收入總數表

年份	類別	收入總數	附註
本	客運	一六八八七·一七	

膠濟鐵路月刊

第五卷 第七期

島青	客 旅 發 出								站 別 數	人 月 份
	計總	他其	縣濰	山昨	密高	州膠	日滄	島青		
215½	1138	350	97	183½	204½	54	100	169	1	
158½	1386½	345	94	156½	212	73	77	429½	2	
255½	1132	271½	112	131	190½	72	44	311	3	
206½	1237½	383½	104	124	176½	50½	73½	335½	4	
187	1166½	389½	79½	139	212½	45	52½	248½	5	
138½	803	266½	40	112	143½	53	30½	157½	6	
108½	1067½	356½	68	127	216½	38½	57½	193½	7	
112½	1017	375½	47	173½	187½	26½	45	162	8	
197½	1075½	310	51½	162	186	69	63	234	9	
157	1107	350	88	133	163½	56	64	252½	10	
166	1002½	317	77	101	154	55	83½	215	11	
160	1023	289½	82	162	193½	50	53	193	12	
2092	13176	4004½	940	1704½	2240½	642½	753½	2891	計 總	

旅客乘降主要站別人數表

到 達 旅 客					
計總	他其	縣濰	山昨	密高	州膠
1222	302	139	213½	249	103
1240½	611½	95	165	163	47½
1211	473½	93	144	173	72
1151	490	101	140	168	43½
1093	431½	83	143	196	52½
851	303	49	145	160	55
918	345½	81	140	201	42
925	337½	79	197	149	50
832½	135½	118	169	150	62½
1202	561½	87	156	181	59½
1312	634½	130	634½	130	139
1513	789	128	161	224	51
3471	5415½	1183	1912½	2180	688

附註

1. 主要旅客種類 查本站旅客多係購買三等客票之商人及在四方滄口東鎮各棉紗

廠及各火柴公司之工人商人東至青島滄口膠州高密西至濟南濰縣崑博坊子等站

經營土產及購買雜貨煤炭食糧陶器等事往返乘車此外由東省回籍之勞工為數亦

多但自九一八事變以後去東省者日漸寥落

2. 增減之主要原因 於春冬兩季商業活動商人往返經商及四方滄口之工人在廢歷

年節多回家祭祖往返乘車故在春冬兩季旅客人數增加甚多在秋夏之期農民忙碌

商販減少又因青紗帳起匪徒猖獗商業即行停頓旅客人數無形中隨之減少

五、本站貨運

發到貨物噸數表

類別	本年月份	上年月份	比增	比減	附註
發出整車貨物噸數	一四二五	二二三八		七二三	
發出零擔貨物噸數	三五四·一三	四六一·二四		一〇七·一一	
發出記帳貨物噸數					
發出貨物總噸數	一七七九·一三	二五九九·二四		八二〇·一一	
到達整車貨物噸數	五二七五	六〇三〇		七五五	
到達零擔貨物噸數	五〇一·六七	六三七·一五		一三五·四八	
到達記帳貨物噸數	六〇	一八〇		一二〇	
到達貨物總噸數	五八三六·六七	六八四七·一五		一〇一〇·四八	

貨運進款類別表

類別	本年月份	上年月份	比增	比減	附註
發出整車貨物運費	五六三九·八三	九二一四·一四		三五七四·三一	
發出零擔貨物運費	二六七七·七一	三〇一七·二四		三三九·五三	
發出記帳貨物運費					

發出主要貨物種類噸數及到達站站名表

類	豬	花生	小麥	貨物種類	
				噸數	到達站名
193	44	876	2	青島	青島
			30	大港	大港
	12			滄口	滄口
16	168			膠州	膠州
	33			高密	高密
			65	濟南	濟南
209	257	876	97	計	總計

貨運進款總數	其他進款	延車費	調車費
九一六六·六四	八四九·一〇		
一二二三三·三八	二〇〇		
三〇六六·七四	八四七·一〇		

計 總	他 其	骨 牲	蛋 鮮
1352	121	45	71
36	5		1
19	7		
190	6		
41	8		
75	10		
1713	157	45	72

附註 發出主要貨物之生產狀況與車站之距離駁運方法及運費

花生：距站約四十華里有村名鄭公鎮該鎮附近之村落俱沿淮河兩岸而居其土地沙質為多不宜種植穀麥等之植物惟種花生為最當且此種植物推銷較易故該地農民種者甚多如雨水不乏氣候調和至秋後收穫亦農村之巨量出產也由出產地往車站駁運之方法多用農用騾車及農用人力車往車站載運約每公噸每十華里需費一元二角

小麥：齊哥莊一帶土地肥沃產麥極佳每屆麥季所有農田什九皆種麥而耕種仍沿用舊法全恃氣候調否為收穫之標準別無補救之方所謂靠天吃飯之惡習仍未剷除而此項產物為當地農戶唯一之產物而一年中之用度亦祇於斯由出產地至車站約十四五

華里其駁運方法及運費無異於花生

雞子：產於牛集埠太保莊一帶距站八九里當地農民以雞子爲副產品各村農戶婦女皆蓄母雞數隻或十數隻不等以所穫不潔之雜糧穀糠飯渣等物飼之以所產之蛋除供自用者品外悉數售與販商以獲利產蛋之期以春季爲多每至春期各農戶婦女均將所儲之蛋携於市中售之或由販商至村中收買裝籠後再由零担車運往青島大港各地發售其運來車站之方法多用人力担挑每五十公斤每十華里出費二角即可

豬：豬亦爲太保莊一帶農民之副產因豬之排泄物可作種田之肥料故農民多喜豢養自小至大生長期間多以十個月爲限長大後除少數售給當地屠戶宰殺其餘多由本路運銷青島滄口膠州高密等處其餵養多用當地豆餅及其他雜糧運來車站之法多由販商驅逐來站或用繩捆妥以小車運來用費寥寥

麵：產麵之區以李哥莊爲中心距站十數里其產量之多寡視銷路之暢滯及小麥收穫之豐歉爲標準所產之麵除少數供當地酒店應用外多運往青島大港等處銷售往車站運送之方法用麻袋裝裏以大車運輸每噸每十里運費八九角

牲骨：此項物品出產於距站十二三里之此孟一帶因該地屠房較多每屆春冬兩期各販商均往該地收買用麻袋盛裝運銷青島大港等處爲製肥田粉之原料其駁運方法與他貨物無異

膠濟鐵路月刊

第五卷 第七期

魚	料木	糞大	餅豆	子花棉	豆黃	貨物種類	
						噸數	發出站名
100	111		64			青島	青島
	30					大港	大港
		135				四方	四方
						坊子	坊子
				35		辛店	辛店
					15	周村	周村
						大臨池	大臨池
				185		黃臺	黃臺
		225	106		371	濟南	濟南
						淄川	淄川
			15			大崑崙	大崑崙
						博山	博山
100	141	360	185	220	386	計	總

到達主要貨物種類噸數及發出站名表

高粱酒：出產地為朱子鎮距站三十餘里所產之酒除供當地消費外多售與青島滄口南泉等地之商家駁運方法以簍盛裝用小車輸送來站每百斤每十里用費五角

油 煤	紙	棗	鐵 鋼	炭 煤	器 陶	磨 石	紗 棉
4	50		118		1		1111
45							
				765			
						165	
		13					
					58		
				415			
				1260	188		
49	50	13	118	2440	246	165	1111

經濟概略月刊

第五卷 第七期

計 總	他 其
1778	220
145	70
135	
765	
35	
16	1
165	
185	
767	52
59	1
430	
1465	17
5945	361

附註 1. 到達主要貨物之狀況及其消費地與車站之距離駁運方法及運費

棉紗：每年運來二千餘噸多銷於距站十八里路北孟飲馬一帶為當地農戶手工業之原料其駁運多用騾車運載每噸每十里用費一元七角左右

煤炭：每年由坊子巒山大崑崙博山四站運入者約一千二三百噸其銷路暢滯視當地收穫如何若年景豐收其燒柴可以自供時則銷路閉塞反之則銷量驟增其消費地為車站周圍附近之莊村購用者均自備車輛裝運勿需運費

大糞：為本地農田之唯一肥料全年由四方濟南輸入者約四百餘噸各用戶多自備車輛至站下車號購裝勿用運費

黃豆：為當地油坊壓榨豆油豆餅及豆腐坊作豆腐之原料全年由濟南黃台運來者不下二三百噸亦有自洛口運來者但為數甚鮮耳其銷路皆站左右附近之農村駁運方法與他貨同而運費每公噸每十里用洋一元五角上下

豆餅：當地農戶以此項物品為農田之副助肥料及飼猪之重要品多由青島大港濟

南等地運入每年約四百餘噸銷路爲太保莊一帶之農村運輸之法與大糞相同或由商賈運集市拍賣之

高糧：爲本地農民之主要食品及釀高糧酒之原料其銷路之廣狹視當地年景如何若年景不佳則當地之食料多仰外給而銷量即增若收穫豐富運進之數寥寥無幾其銷售地多繞站十餘里之農村及鎮市其駁運方法與黃豆無異

2. 本站裝卸貨物情形 其發出到達貨物在本站裝卸所有整車貨物概由各商請求車輛自雇苦力裝卸至於零担貨物則歸本路零担夫裝卸

乙、調查事項

一、競爭機關之概況

本站向無競爭機關

二、車站所在地及其附近之重要工商業狀況

本站處於昌邑南境東南距高密西南距安邱北距昌邑各縣城皆不足百里之遙地居三縣之接壤附近人民以務農爲業者居什之九惟站北飲馬附近之農民間有織棉布爲副業者設置木機一架需資四百餘元每日每人能織布百餘尺數年前此項木機增加甚速爲最有希望之家庭工業邇來外貨傾銷腹地棉布市場被其攬奪兼而匪徒遍地交通幾爲之斷農村破產不堪收拾此項家庭工業漸形墜落大有一蹶不振之勢除此而外並無任何大規模

工廠以專營業者既至商業尤堪傷心蓋因地方不靖營業蕭條經濟拮据殷實者先後歇業本站現所存者僅小本商號十餘家每家資本五六千元不等均經營土產雜貨雖倔強支持但亦時受金融枯竭之挾制時呈難存之象復興之策實非易易要之救濟農村安定經濟實為國家存亡之重要關鍵也

三、車站所在地及其附近之農業狀況

查本站周圍附近之農村多係小產自耕之農民以種小麥花生黃豆高糧等為主其次為黍穀地瓜等類因地質脊薄產量不豐食用所需以高糧穀類地瓜為主要食料生活簡單如遇豐年除自給外小麥尚可輸出四五百噸其在淮河沿岸之沙地於花生之生長甚利而農民因而利用之種植者日多且銷路暢旺推銷甚易年產七八百噸悉數外銷但尙固守舊法不知改良每遇雨水失調荒旱之災袖手而視蓋因補救乏術之故即日用食品亦需外給所謂靠天吃飯之惡習迄今尙未脫掉加之連年匪災連踵金融恐慌農村破產社會不靖危機潛伏崩潰堪慮欲圖救濟實不容緩其農民所畜用以耕種之牲畜外多飼豬若干頭藉其排積之糞污作種田之肥料全年生產約六七千頭除當地屠宰外年由本路運銷青島滄口膠州高密等地者不下四五千頭每百公斤可售洋二十五元左右

四、當地勞工供給狀況

當地勞工之供給常年平均每日由三角至五角上下不等

丙、其他事項

經濟統計月刊

第五卷 第七期

一、本站事變統計表(無)
二、本站收入統計表

進 運 貨		款 進 運 客	別 類		月 份
份 年 上	份 年 本		份 年 上	份 年 本	
237.63	693.98	+ 141.33	1297.50	1438.83	1
41.04	428.26	- 115.49	2056.39	1940.90	2
765.45	527.33	- 137.03	1589.29	1452.26	3
2017.16	551.94	- 143.15	1775.87	1632.76	4
809.22	338.50	- 70.80	1522.35	1451.55	5
190.60	251.28	- 197.53	1094.15	896.62	6
1102.10	408.71	+ 91.61	1162.82	1254.43	7
1374.24	466.12	- 80.35	1234.47	1154.12	8
565.24	429.64	- 735.26	2134.00	1398.74	9
724.32	648.04	- 267.14	1818.70	1551.56	10
2711.04	2334.27	- 396.95	1941.28	1544.33	11
1695.34	2088.57	- 350.72	1627.99	1277.27	12
12233.38	9166.64	- 2261.48	19254.81	16993.33	計 總

膠濟鐵路月刊

第五卷 第七期

月份	機關別		公文種類	件數	附註
	車務處	車務段			
一月份	處務車二段	處務車二段	通飭通函 電報	三五 四五	
二月份	車務處	車務段	通飭通函 電報	三一 五五	
三月份	車務處	車務段	通飭通函 電報	二七 六三	
四月份	車務處	車務段	通飭通函 電報	三一 一二	
五月份	車務處	車務段	通飭通函 電報	二八 一二	

四、本站收發公文函電表

如昔未有更改圖仍照舊
 輪土車用騾馬牽引略有泥水尙可通行不至有交通斷絕之憂其道路仍就舊有修整形勢

三、以車站為中心之交通狀況略圖

款	較	比
+	456.35	
+	387.22	
-	238.12	
-	1465.22	
-	470.72	
+	60.68	
-	693.39	
-	608.12	
-	135.60	
-	76.28	
-	376.77	
+	393.23	
-	3066.74	

由本站南向朱子東南至鄭公北至南孟再北至北孟以至飲馬東北至曹哥莊李哥莊以至

崔家集近來道路皆加修築較往年略為平坦交通較為便利每遇陰雨難免滯泥惟當地二

七月份	六月份	五月份	四月份	三月份	二月份	一月份	月份
車務處 車二務處 計核課	車務處 車二務處	車務處 車二務處 檢查課	車務處 車二務處	運輸課 車二務處 營業課 文牘課	運輸課 車二務處 計核課 文牘課	車務處 車二務處	機關別
全	全	全	全	全	全	全	公文種類
		五一		六一	八一		函
							件
						八一	數
							附註

十二月份	十一月份	十月份	九月份	八月份	七月份	六月份
車務處 車二務處 計核課	全	車務處 車二務處	車務處 車二務處 檢查課	車務處 車二務處	車務處 車二務處 出納課	全
公函 通函 電報	全	公函 通函 電報	公函 通函 電報	公函 通函 電報	公函 通函 電報	全
公函 一〇六	三五	三五	二四	二七	二九	三一
三七	九九	八三	二二	六六	二二	三四
二	三	四	二	三	一	

發

出

小 汽 車

正 至

美國軍隊近中添用小汽車，重一千零二十磅，每汽油一加侖可行四十英里，車身甚低，故不易令人注意，車內坐四人，遇不平之地，四人可將車拆開，各負之而行，偵探巡哨等事，用之極便，復可攜帶運送無線電，電話，鐵絲網等，汽油皮帶每一英里所消費，不過美金半分。

十二月份	十一月份	十月份	九月份	八月份
車二務段處	車運輸課 車二務段	車二務段 車務處	全	車二務段處
	計核課	運輸課 計核課		
公函	公函 公函 電報	全	公函	公函 電報
	七一	九一		三一
四一	六一			

青 蛙

正 至

美國加內基科學實驗學校，試驗青蛙之飼養，倘置之於有顏料水中，不惟不能改變其顏色，即其本身原有顏色，反見淺淡，此法業經試驗多次，結果均同，其蛙子及蝌蚪之置於有顏料水中者，初生時均為尋常本色，至日久則逐漸將顏色喪失，即蝌蚪之顏色，亦消退，惟眼中顏色存在。

史料

◎本路大事記 自七月一日起至三十日止

三日 本路購料審查委員會主任委員崔委員士傑任期屆滿由管理委員會議決公推陸委員夢熊擔任分令知照

本路前准山東主席韓電知本路沿線荒山均宜造林擬由建設廳派員赴青接洽合作事宜旋由山東建設廳派技士鄭聿濬到青提出合作造林辦法十條經本路農林改進委員會酌加修正提出管理委員會議決修正爲十六條函山東建設廳徵得同意建設廳派技士鄭聿濬爲常川負責專員來青會辦一切並請指派專員以資接洽本路派工務處產業課事務員張炳權接洽辦理並公布山東省政府膠濟鐵路管理局合作造林辦法

八日 本路工務處車務處會呈遵照部令將本路私用岔道修築及使用合同格式重行修正令准照辦並呈部備案

55
十一日 本路工務處呈稱泃河橋工事於本月十七日開標原派監視開標之專員傅潤璋奉部令停職請另行派員監視管理委員會令派專員王永照屆時前往監視

調查報告

十七日 本路消費合作社理事會前函請消費合作社章程第十五條及二十一條等條文加以修正經提出管理委員會議決准予修正函復知照並呈部備案茲奉鐵道部指令照准函該會知照

二十七日 本路與齊魯大學醫院約由該大學醫院擔任本路濟南各段站之員司巡警工人夫役學校教職員及因行車受傷之非路員等門診或住院療養事宜所擬辦法已得雙方同意管理委員會令准與該院簽訂合同有效期間自民國二十四年六月十一日起至二十五年六月十日止期滿另行續議

最肥旅客

正 至

世界最肥旅客，在阿根廷，名賈杜祖，業屠，重六百三十八磅，由羅沙魯乘火車至布奴艾爾士，因身體太肥，不能入客車，遂乘行李車，年三十歲，身長五尺六寸腰圍七尺十寸，臂圍一尺十寸腿粗三尺九寸。

文藝

集依遷碑穿

消寒吟九首

仰放

一陽生後逢初九且就明窗讀我書翰墨有緣能尙友焚膏勤業趁三餘
歲月蹉跎兩鬢催堅冰之漸有由來虛窗何以消岑寂知己聯歡酒一杯
朔風凜冽雪紛飛小火紅鑪夜共圍著得輕裘猶未適嚴寒總覺路人稀
漏長屢問夜如何客戀重衾夢亦多寒月遲臨容自賞詩魂獨繞玉簾波
對坐圍棋暖閣東烹茶夜話一燈紅遙聞鐵馬知風疾鄉思頻增臘鼓中
瞬經六九正近春斗柄回寅象轉新柏酒椒花同獻瑞勸君莫負此良辰
東風解凍始開河陌上遊人日漸多爲訪寒梅花著未騎驢借問過松坡
地天交泰蟄蟲驚飛雁初傳北向聲閉極自通消長見居然寒谷亦春生
盼來春九又回陽風拂長堤柳葉長寄語睡獅應早醒也隨歲序轉祥光

消寒九首

萬化山民

朔風吹雪浩漫漫冰結雲愁特地寒瓣染素梅銷九九無榮無辱也平安
瞳瞳曉日煖如烘炙背檐前三兩翁共道今冬穀價賤田家底事怨年豐
爐煨楮酒盈甌况復禦寒有敝裘多少貧民謀一飽愴懷每抱杞人憂
最愛窗前日色遲負暄獻曝野人癡銷金帳裏紅爐火美酒羊羔樂可知

藝文

1

文

藝

2

雪壓茅蘆客到門紅添獸炭自生溫清談徹夜狂思飲課僕醅醪買近村
歲月忽忽一白駒今宵且復飲屠蘇椒盤獻頌聊從俗染到銷寒第六圖
風雪殘冬爲底忙迎春接寵事荒唐回頭已是廿三歲舊習依然每不忘
百萬災黎久忍飢可憐無食又無衣離鄉背井各分散日暮天寒何處歸
雪積深山尙未銷尋幽不覺路迢遙梅花漏洩春消息詩思何須在灞橋

消寒九首

酒谷散樵

葭吹六瑄灰初動一線才添氣候殊戲效帝京傳軼事消寒九九製新圖
寒入園林百卉零水仙冒雪獨青青香通鼻觀精神爽細讀南華養性靈
漠漠彤雲白日寒北風吹送雁聲酸關河萬里清光炫把酒登樓縱巨觀
爐煨槽榼暖融融客至清談徹夜中欲覓山醪村市遠烹茶掃雪倩奚僮
大地陽回淑氣催春光漏洩上寒梅芒鞋竹杖前村去水畔籬邊幾樹開
春到南枝草木蘇千門萬戶換桃符履端共獻椒花頌染到消寒第六圖
簾幙沈沈刻漏長瓶梅靜夜吐幽香楸枰相對凝神思殘劫相持費較量
歷數寒期已六三江干柳色嫩黃含東風拂面人如醉有約吟春險韻探
芳郊彌望綠盈盈幾日東風草又生布穀聲聲新雨後家家耒耜事春耕

乘車須知

- 一 所有票價及運費等項概收本地通用銀圓銀行鈔票須照本路所規定者為限
- 二 凡孩童未滿四歲者免收票價已滿四歲至十二歲以下者減半核收已滿十二歲者照收全價但免收票價之孩童不得佔用坐位
- 三 凡旅客欲用臥舖時須另購床舖票不論路程遠近頭等每張上舖三元五角下舖四元五角二等上舖二元五角下舖三元如孩童係減收半價者床舖票亦須全價如兩孩童合用一床舖者准其合購床舖票一張
- 四 青島濟南間之各次客車均掛有飯車備有中西食品及茶水點心以備旅客購用
- 五 凡持用免票及軍用乘車執照者不得乘坐一二兩次特別快車
- 六 所有旅客之行李如不超過左列重量免收運費

頭等旅客	八十公斤
二等旅客	六十公斤
三等旅客	四十公斤
- 七 孩童購買半價票者其行李重量常按其等次照上列各數減半免費
- 八 行李超過上列重量者以二十公斤為單位計算運費不及二十公斤者亦作二十公斤核收運費
- 九 凡交由鐵路管理之尋常掛號行李如有遺失或損壞鐵路所負責賠償責任無論何等旅客衣箱或皮包或皮箱其最大限額以一百元為限舖蓋每捆最多以三十元為限網籃全件遺失每件最多以十元為限但網籃中所裝之物件如有遺失鐵路不負責任
- 十 行李自交給物主後如有短少情事鐵路概不負責
- 十一 提包文書箱篋毯枕頭舖蓋及其他一切細小隨身行李能置於車座之上欄物架或坐位下不致妨礙他客者旅客可隨身攜帶入車自行照管並負意外之責除以上各物外均不得攜帶入車
- 十二 月台票每張銀五分各站均有出售
- 十三 旅客如無票乘車或越級越站查出補票時按照尋常票價加收半數作為罰金
- 十四 脚夫代旅客搬運行李由車站柵門送至車上或由站外送行李房過磅處或由車上搬至柵門每件准脚夫收小銅元十枚
- 十五 旅客不得在客座任意躺臥及堆放行李侵佔他人座位
- 十六 旅客不得在客座任意躺臥及堆放行李侵佔他人座位
- 十七 旅客在車內不得隨意在痰盂外吐痰以免傳染疾病並於列車停在站台時不得在車上廁所便溺
- 十八 旅客不得拋棄煙頭或自來火餘燼於車內或車窗縫內
- 十九 往博山支路者在張店站換車(往博山在博山支路淄川站換車)往鐵山者在金嶺鎮站換車
- 二十 往上海大連及日本者在青島車站或大港車站下車在大港碼頭上船(招商局普安輪船每星期二由青島專開上海其餘開駛門司神戶之輪船每三天或五天一次開駛大連及上海者每三天或四天一次)
- 二十一 國內旅客聯運各站—青島·膠州·高密·坊子·濰縣·青州·周村·博山
- 二十二 中日旅客聯運各站—青島·高密·坊子·濰縣·青州·張店·周村·博山·濟南
- 二十三 青島濟南兩站設有問詢處旅客如有詢問之事均可隨時解答(青島電話四六四九號濟南電話一三三號)