

中华全国图书馆

文献缩微中心



山西省图书馆 摄制

1989

[光緒]定襄縣補志十三卷

(清)鄭繼修纂修

清光緒六年刻本

八冊

原件收藏

山西省图书馆

原件书号

25053-60

原件状况

原件个别地方破损

原件个别地方字迹模糊

原件个别地方有污迹

本部书共摄制 1 卷 卷一至卷十三

版权所有 不准复印

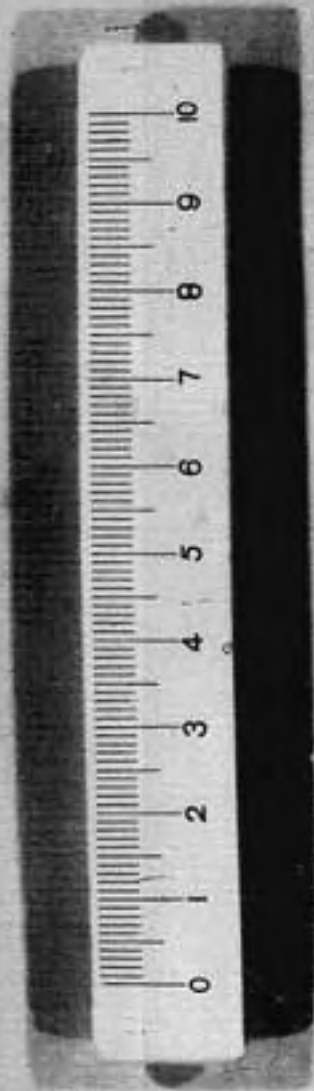
本部书开始

本片卷含： 卷一至卷十三

定襄縣補志

方興 星野

孝



光緒庚辰年梅月新鐫

定襄縣補志

(25053)

創修定襄縣補志敘

定襄補志一書曷爲而作爲補遺糾
謬而作也曷言乎其補遺糾謬也昔
明安無極有定襄志七卷矣王南康
又增爲八卷矣我

朝王珠崖王益津仍續爲八卷矣然類

皆未備遺謬尙多故有賴乎補之也
一書之卷帙分門別類卷數之多寡
大率相等茲書十三卷建置類獨多
者何以學校先賢先儒歷代崇黜不
可勝紀皆安王四書所未備故昔之
畧者不妨今之獨詳也其必分以星
野方輿建置田賦秩官名宦選舉人
物列女廣以雜記紀以藝文者何志
式固如斯且便於學者誦記也夫謀
家者必視其家所寡有而謀之馮煖
爲孟嘗君市義是也補志者必視其
志所寡有而補之邢大夫爲定襄補

志彙纂是也定襄之稱補志者莫如
鞏惺齋李子畚吳實甫三書皆足以
資考鏡余讀之故不覺私心自喜曰
邑乘之補其在斯文乎今者
賢督撫威毅伯曾公奉

旨纂輯山西省通志檄行所屬郡邑各纂

志乘而是邦一時士庶目擊心動忻
然以纂修補志爲請余旣喜其成余
宿志因政暇乃造邢大夫里丐其編
纂而邑人士羣相引重有同心焉蓋
邢大夫博學能史取鞏李吳三書而
筆削之有功於邑乘不淺至其釐正

之切討論之當則又余之分內事也
稿既脫將付梓因爲敘其顛末之意
以弁其簡端云皆

光緒六年歲次庚辰仲春上丁兼護
忻州直隸州知定襄縣事堂陽鄭繼
修子敬氏題於公署

協修定襄縣補志敘

志者史之枝也溯其根茲則始於天
地天地英華之氣無時不洩洩於物
者則爲山川草木洩於人者則爲經
鑑史志故曰志者史之枝也枝之種
類不一而其盛也亦各以時時卽運

也桃李之運在春芙蓉之運在夏菊
梅之運在秋冬經史之爲運也亦然
經莫盛於三代是三代爲經之運史
莫盛於兩漢是兩漢爲史之運運行
至斯而志遂盛由一統志而通志通
志而郡志而邑志若或有使之者在
非強不當盛者而使之盛也不知者
曰以詩掄才而詩工以文衡士而文
勝是皆妄言耳果如是三代未聞作
經選士兩漢不見編史制科胡亦油
然自興而莫之禁也自有志之體制
以來未有盛於今日者雖曰天命豈

外人事哉卽如子敬鄭公以鴻才碩
彥留心著述於察吏安民之暇延請
史公邢子雲耕相與酌修定襄補志
以使一邑之中上下千百年之久瞭
然燭照證乎前而不爲傳聞所惑垂
於後而不爲當世所譏有經有緯誠
彬彬乎可觀矣嘗讀禹貢周官風詩
而知此志固祖述乎經也又讀左氏
班馬范歐諸史而知此志亦憲章乎
史也遠本經史之遺意近則與一統
志通志相表裏其所係於綱常名教
者詎不重哉夫此事固當徵實正名

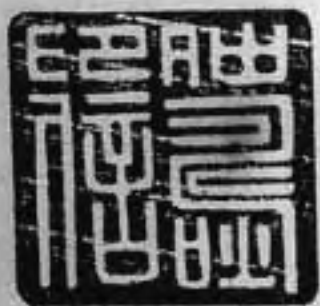
尤貴持平予既承乏而來自當惟公
惟慎用襄厥成庶不負

聖天子

子君師萬國覺世牖民有加無已之
至意行見是邦人漸仁摩義革薄從
忠則三代之隆規未遠唐虞之道法
猶新其風日上者其志亦可徵焉

岢

光緒六年歲次庚辰孟冬月署理定
襄縣事山左士鄉王仲燾謹撰



定襄縣補志凡例

一志補星野以驗占候攷節氣察妖祥也若止載一二分野而全體弗具未免闕畧之憾舊志星野混於方輿祥異獨標一門殊非志式秉史筆者能不糾其謬補其遺以作後來之法鑒乎

一畫疆分界時異世殊沿革雖載在舊志而散漫難稽今另列儲大文定襄辨一篇於方輿庶提挈具有綱領

一名山大川舊志備矣一邱一壑之勝又瑣不勝志

似無庸增益第有昔人戰爭會盟之所歷覽游息之處覽古者往往舉其事而不能名其地故取吳德光山川古蹟賦列於方輿庶有合補志之義云

一風俗今昔不同雖似滄桑遷變而人情醅滿實由政教所使因是登 上諭以挽頽風輯官示以革薄俗於先王省方觀民設教之意庶無所負也

一建置沿革舊志所纂間有缺畧今悉收入至若我朝所因所革則係一王成憲更未敢忽而弗詳也

一疆域廣狹賦稅多寡此有事一方者所宜首悉舊志田賦散漫難曉今照晉乘續貂另列總畧一則於前更稱簡易

一秩官褒貶必參於輿論公平之至當余權衡政務一秉至公况邑乘筆削事關法戒所裨於綱常名教者至重比事一一徵實書法處處持平庶不愧稱信史云

一名宦自唐李大恩起至我 朝王恂止而卷帙有限登載不盡况舊志體式止取一言一行以資風雅故仍從之

一家修廷獻端推科第而科第之學行兼優者爲人
物其或不盡由於科第亦列鄉士之選者厥惟應
例而武階之登進掾屬之錄用視此矣

一武甲乙榜以及武職應例掾屬世襲封贈賓耆農
官舊列人物內不合志式今移入選舉

一舊志人物有添引事實要皆指點親切論斷的確
始乃補錄

一人物舊志祇分鄉賢孝義武功流寓仙釋至於忠
臣孝弟文德諸門一概混列不分殊非志式今悉

效古法分列鄉賢忠臣孝弟義行文德武功隱德
文苑流寓仙釋異人糾誤著述以備大觀

一古人傳列女原不專屬貞節凡賢母才女皆是舊
志不載殊爲闕如今另列賢孝才女二門以資考
鏡亦倣古意云

一忠孝節義其有闔學公舉者必攷諸傳紀見於刻
本採之鄉評參之輿論者方爲登載信有徵也

一仙釋異人者流必著有靈異方堪表章故登載亦
未敢濫觴也

定學補志 八
一忠義孝弟節烈事蹟俱係昔賢從身世閱歷得來故擇其切情理者悉志之

一雜記所採多出子畚雜志雲溪雜錄誠軒語錄劉牧溪異聞志此外雜採傳記旁引摭言要皆事各有據語非無徵輯衆家而類述之初未嘗自爲撰造也

一正志而外尙有其人其事卓卓可傳者亦皆增入雜記發潛闡幽似微具苦心焉

一補載藝文必擇倫物攸關允爲不朽者若徒事辭章俱不入此例

一志有依本文大段逐句分類志之者若本文無節句可分則依大勢登之皆有確據非敢妄造虛語

一志句簡理得不但羽翼國史尤當表裏春秋深信旁通者當自了了

一定襄雖隸忻州其疆域山川風土人物各有攸分茲志僅於沿革繪圖中畧爲識別餘則概不編錄

一志字蹟點畫閒有殘缺則魯魚亥豕之訛不能

保其必無博雅君子當必有不吝教正者又幸甚也

一是志創始于廣宗鄭公掇拾輦李吳三家遺稿彙爲十三卷以付諸梓八閱月而告竣余慶其成謹遵鄭公銓次例若干弁于首簡俾讀者得識其提要庶不致茫無畔岸而悞入歧途也

晉昌令王仲燾謹識

定襄縣補志姓氏

纂修

欽加同知銜兼護忻州直隸州定襄知縣堂陽鄭繼修

協修

欽加同知銜署定襄縣知縣古萊王仲燾

彙纂

誥授奉政大夫擢陞分府陝西朝邑知縣邑人邢澍田

編次

例授修職郎候銓儒學教諭恩貢生邑人帥匡弼

欽加同知銜湖北武昌府通山縣知縣

邑人齊廷瑜

例授文林郎候銓知縣癸酉科舉人

邑人周琛

例授修職郎候銓儒學訓導廩貢生

邑人石達選

采輯

例授修職郎候銓儒學訓導廩貢生

邑人趙德華

例授修職郎候銓儒學訓導歲貢生

邑人丁世昌

例授修職郎汾州府汾陽縣訓導

邑人梁舒翹

例授修職郎候銓訓導辛亥科副榜

邑人王俊

例授修職郎候銓儒學訓導歲貢生

邑人陳三綱

鄉 飲 介 賓

邑人史繡衣

儒 學 生 員

邑人劉文格

儒 學 生 員

邑人郭南星

儒 學 生 員

邑人梁猶龍

校正

勅授修職郎隰州蒲縣訓導歲貢生

邑人董廣華

特授文林郎汾州府訓導癸酉舉人

邑人劉象豫

例授修職郎候銓儒學訓導廩貢生

邑人智情田

儒 學 廩 膳 生

員邑人周蔚棠

儒學廩膳生 員邑人邢汝舟

儒學廩膳生 員邑人郭鳴鐸

參訂

儒學生員 邑人吳占鼇

儒學生員 邑人李修三

例授修職郎貢生 邑人樊憲孔

儒一學增廣生 員邑人喬起雲

儒學廩膳生 員邑人喬建宇

總理

鄉 善 邑人喬登雲

議 敘 邑人劉鑑

鄉 善 邑人樊立功

例授修職郎貢生 邑人韓殿楨

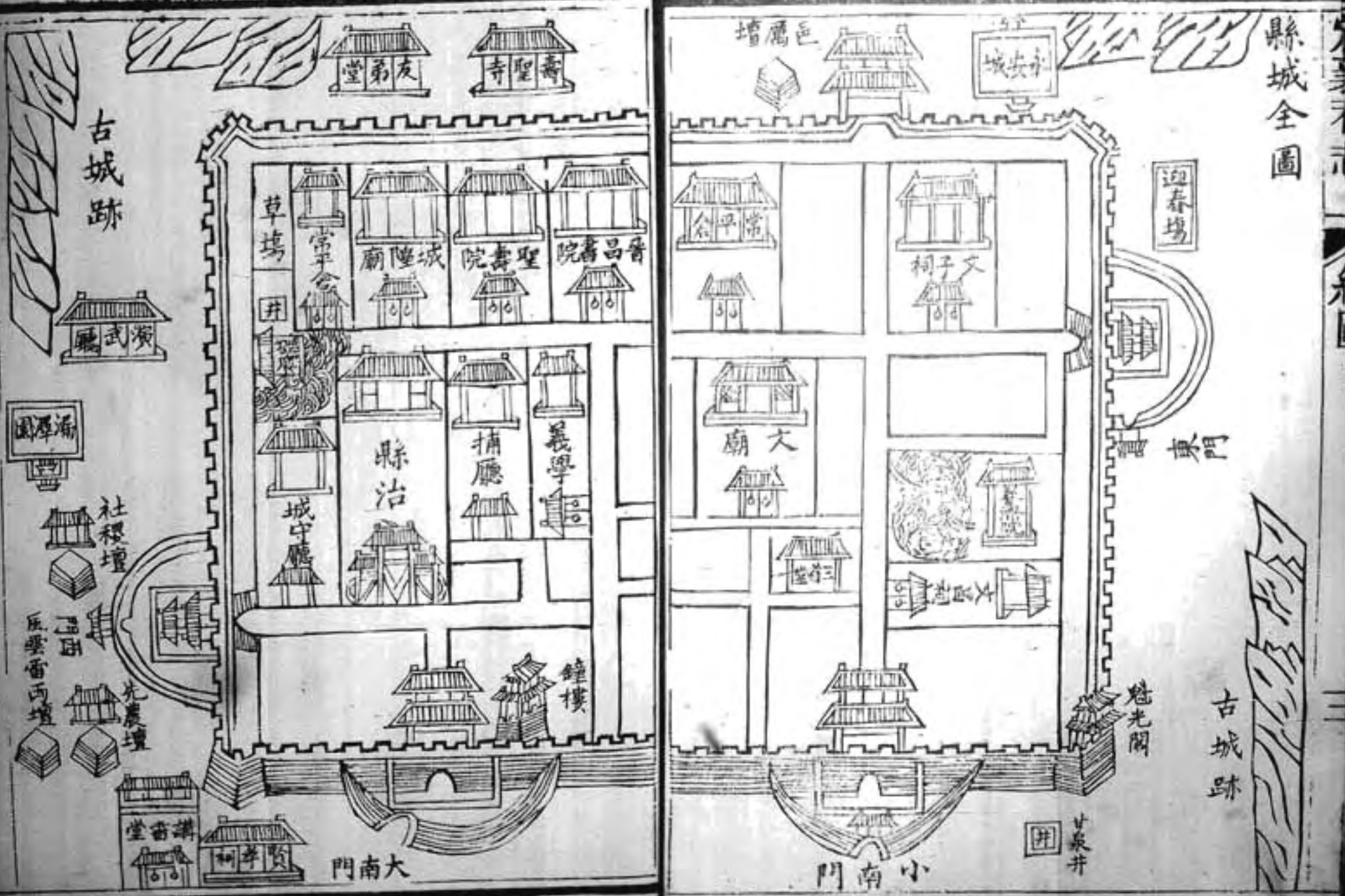
方輿圖

以尺幅盡一判之幅幘讀
者每病淆雜今各圖詳繪
度覽者瞭如指掌矣

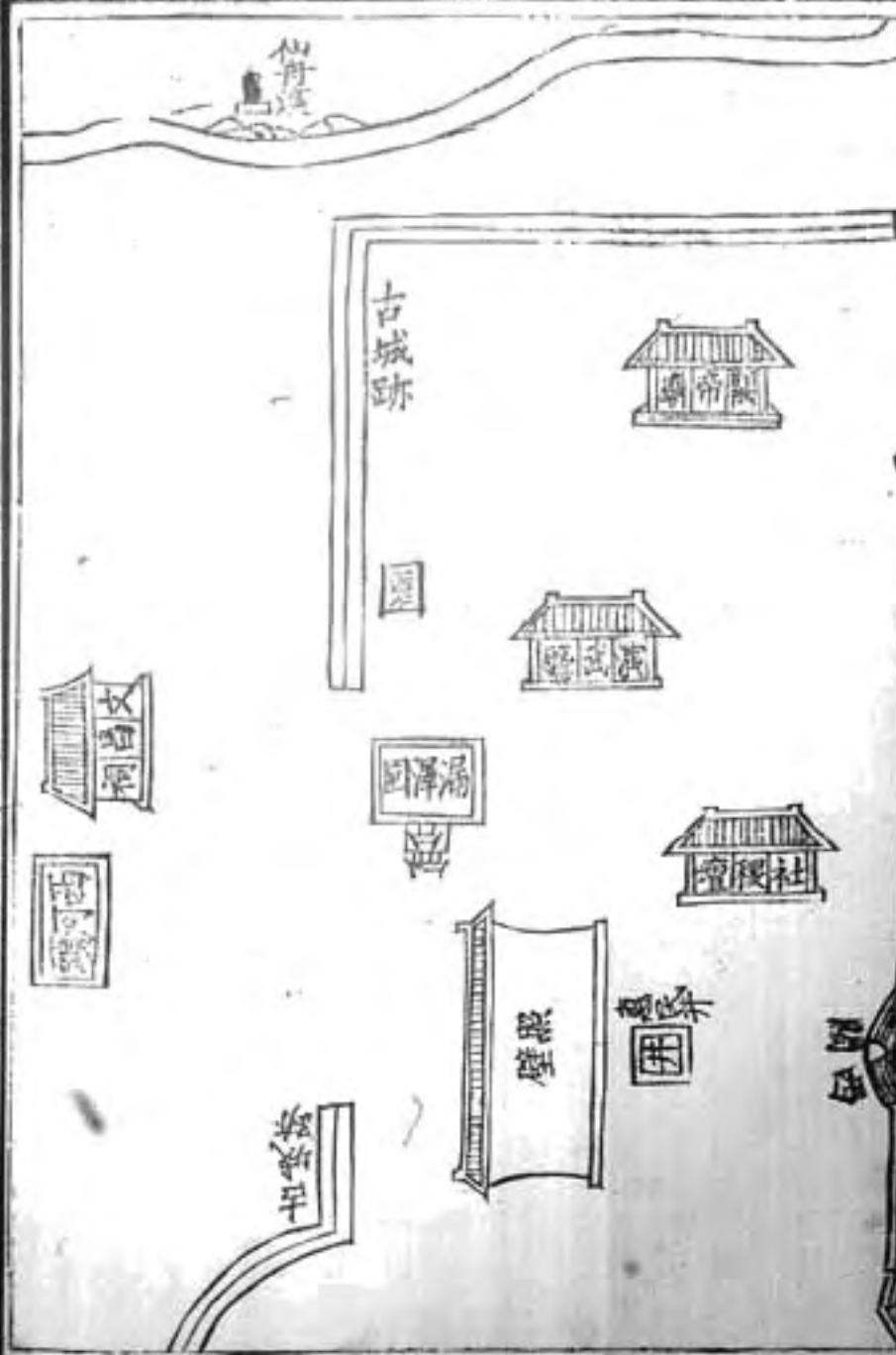
疆域山川名勝古蹟總圖



縣城全圖

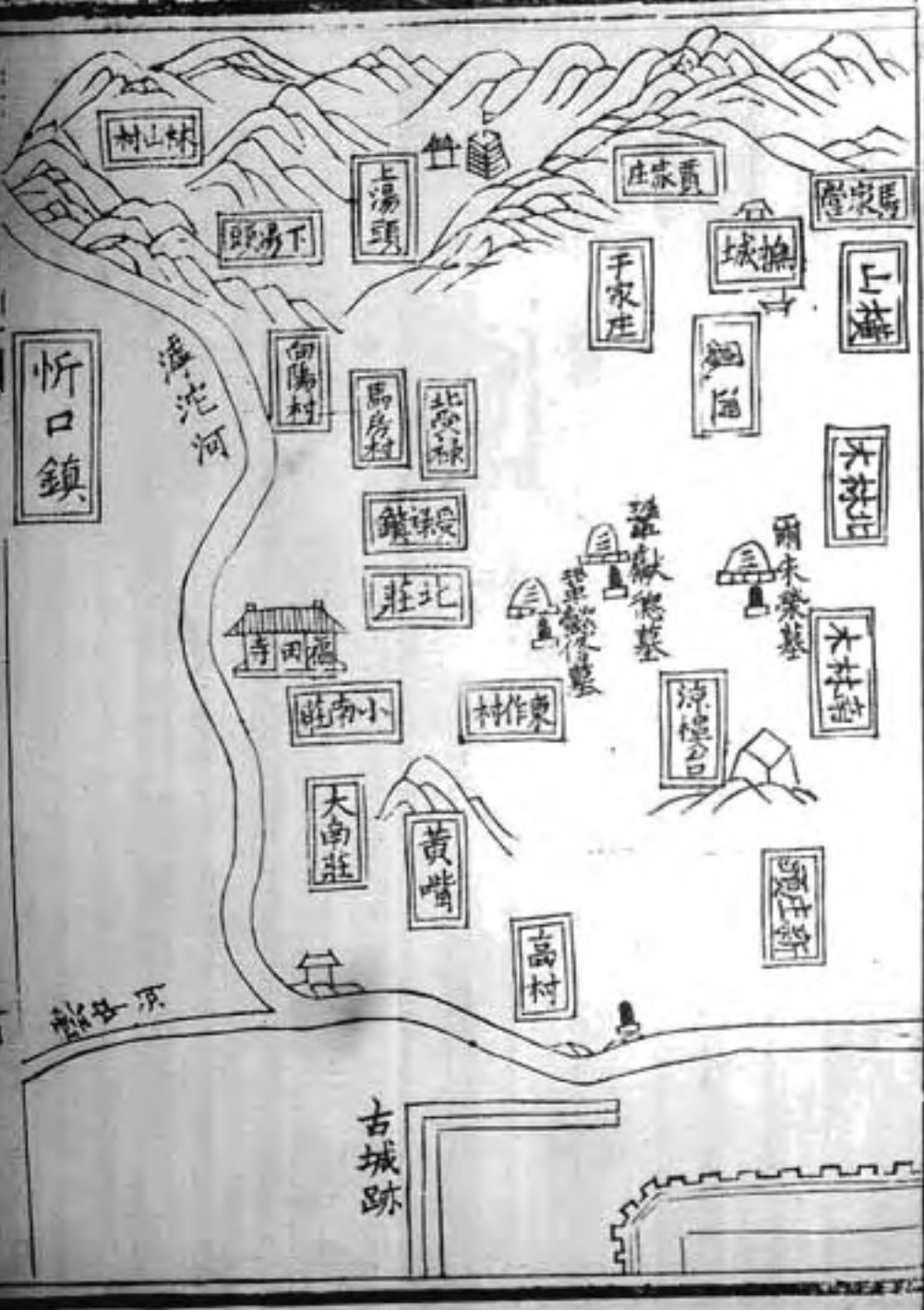


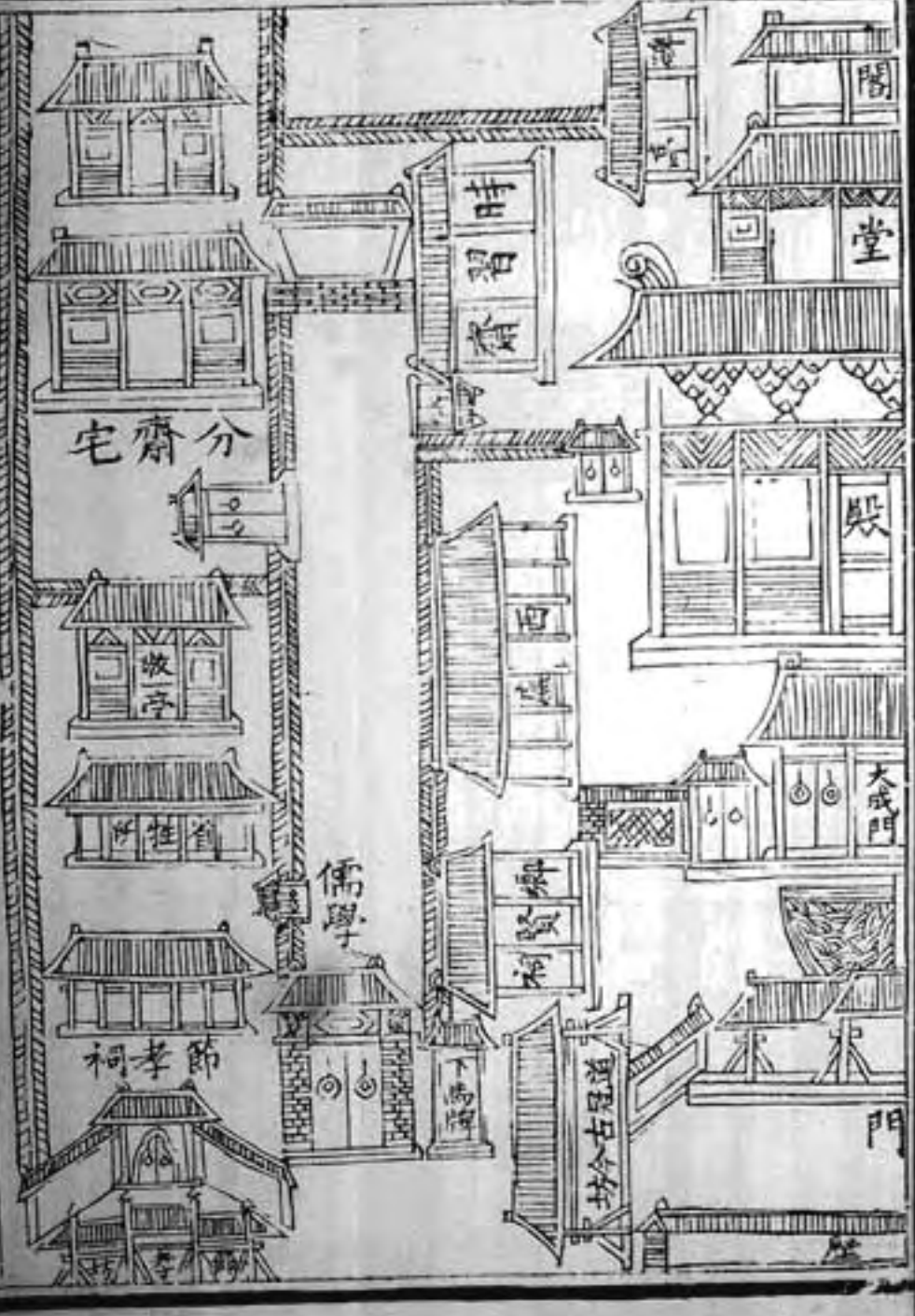
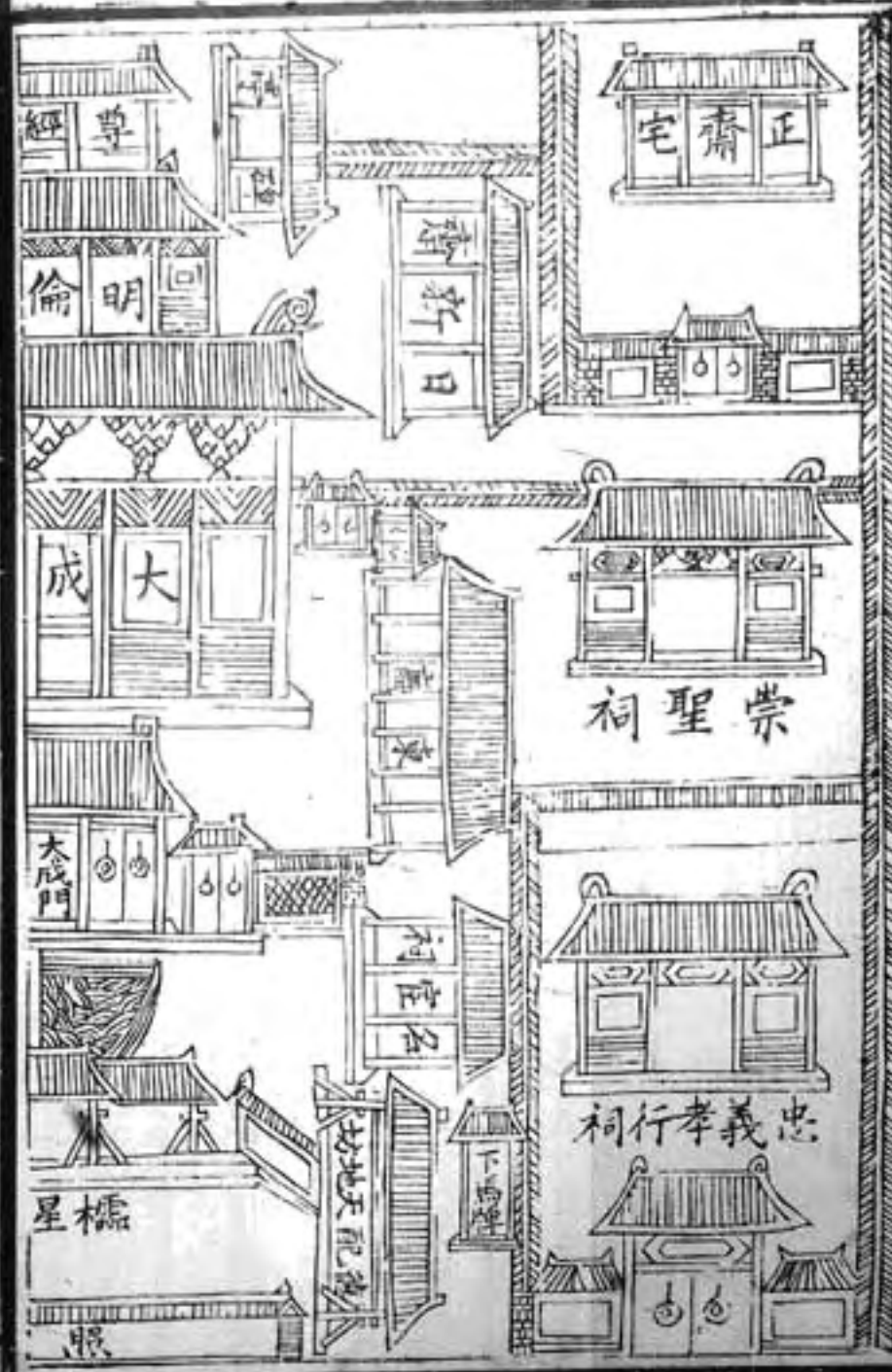
西鄉全圖



北鄉全圖

呼縣界





儒學

門

照

定襄縣補志目錄

卷之一

星野志

郡邑躔次 支干 占候 節氣 祥異

卷之二

方輿志

沿革 山川 名景 古蹟 風俗

卷之三

建置志

城池

堡寨墩臺

公署

學校

秩祀

倉庫

坊表

郵政

都里

舖遞

橋梁

冢墓

水利

集場

茶房

兵防

卷之四

田賦志

地丁

鹽課

物產

卷之五

秩官志

知縣

典史

教諭

訓導

千總

卷之六

名宦志

名宦

卷之七

選舉志

薦辟

進士

舉人

貢生

恩優

拔

副

歲

武進士

武舉人

應例

掾屬

武職

封贈

世襲

恩廕

恩賜

賓者

農官

老農

卷之八

人物志

鄉賢 忠臣 孝弟 義行 文德 武功

隱德 文苑 流寓 仙釋 異人 糾謬

著述

卷之九

列女志

節烈 賢孝 才女

卷之十

雜記志

雜記

卷之十一

藝文志上

傳贊 序記

錄引
偶紀

碑碣

卷之十二

藝文志中

保泰論

卷之十三

藝文志下

定襄縣補志
目錄
論說 祭文 書 卮言 賦 詩

定襄縣補志目錄終

定襄縣補志卷之一

星野志

郡邑躔次

支干

占候



星野之說曷昉乎肇於易載於書記於周禮雜出於
歷代天文志詳哉其言之矣纂志者率皆因之不易
顧志之紀星野猶史之列天文也史列天文以明欽
若志紀星野以驗占候若闕畧不載而司占候者何
得察妖祥哉爰考諸書以補之志星野

郡邑躔次

太史公曰趙地昴畢分野漢志曰趙地昴畢分西有

定襄雲中五原則定襄分野在昴畢之次無疑山西通志謂太原潞安汾州遼州沁州爲參井分野平陽澤州皆觜參分野惟大同爲昴畢分野大同固周之北鄙也

支干

壬燕趙癸塞外又曰寅趙亥燕代 見山西通志

按定襄春秋時雖屬趙地在境北北隣代地支似應在戌亥之間

占候

國朝

聖祖康熙五十一年天廩四星天囷十三星明而黃歲

大有

宣宗道光十二年天廩天囷兩星微變常色金火守之

歲大凶

按天文志胃十五度爲天之厨藏天穀之倉也又曰大梁明則四時和平天下晏然倉廩實暗則反是張衡云天廩四星在昴南一日天倉主積蓄黍稷以享祭祀春秋所謂御廩也天囷十三星在胃南倉廩之屬主給御糧也明而黃則歲豐微變常色則不吉金火守之則災起故附此以驗占候

節氣

春 夏 秋 冬

大梁初胃七度清明中昴八度穀雨終於畢十一度

實沈初畢十二度立夏中井初度小滿終於井十五

度見山西通志

按定襄在山西西北一百八十里雁門關內北東南三面皆山節氣較遲霜降最早比之大同朔平甯武少覺和暖而與省南節氣實不同也

春

立春後必有大風天尚寒冷驚蟄後東風解凍春分後候雁北雷乃發聲農事方動種二麥及登豆清明後冰消草木甲拆杏花開穀雨後種穀

夏

立夏後天氣和暖苦菜秀種糜黍小滿種黑豆及瓜芒種後漸熱種小糜穀夏至後王瓜生牟麥熟種蕎麥小暑後人服紗葛大暑後收登豆

秋

立秋後天氣微涼處暑後百穀秀齊白露後漸涼山有微霜徧食瓜果秋分後鴻雁來雷始收聲蕎麥糜黍穀豆皆熟寒露後漸冷草木黃落霜降後水始冰人服裘醃菜

冬

立冬後天氣寒地始凍農工甫畢大雪後冰極盛水
澤腹堅冬至後極冷小寒後凍膚龜指咳唾成冰

祥異

按春秋書異不書祥亦不著應事蓋以天道遠而
難察人道邇而可考人能修德則轉異爲祥不德
即祥亦異也洪範以五事配五行雨暘寒燠風應
蕭又哲謀聖又曰王省惟歲卿士惟月師尹惟日
古聖主設臺觀象以望氛祲而察災祥
良有以也則隨分考驗有司亦不廢焉

宋

仁宗慶曆三年五月九日地大震

四年五月地震西北有聲如雷

元

順帝至正二十一年西北有赤氣蔽天如血

國朝

國初時有土賊先導神者不知其姓名以其身體高大
人以先導神目之居南山老松臺一帶白晝搶掠
大爲地方之害告諸官莫能制千總岸弁一日跨
馬帶兵往擒賊所用棗木棍一條以鐵釘密釘其
上望見岸弁即以棍來擊岸馬後隨一空騎隨即
躍上賊木棍適中前馬鞍釘被鞍絆岸拈弓射其

之中賊手賊釋棍衆兵縛而戮之以大門扇拾屍
送官

世宗雍正元年春二月五星聚奎田禾豐收人慶樂歲
三年二月初二日庚午日月合璧五星聯珠
七年冬十二月二十八日夜紅光滿天如日方升
自亥至丑方隱識者謂之復旦云

高宗乾隆三年孝子樊灝四十畝黍稷俱一本二穗知
縣徐濟言旌其門曰孝德格天

五十一年七月大雨雹西鄉一帶尤甚打禾黍殆
盡民大飢

仁宗嘉慶六年雨潦河水漲溢濱河地畝水衝沙壓奉
旨豁免糧額并賑濟

戊寅二月丁祭日黎明有聲從地起轟然若雷又
有紅星隕於東南空中若有鼓聲

宣宗道光四年夏秋狼傷人無敢獨行者五年有二紅
狼急走如飛傷人甚多

十一年冬大雨雪棗樹多凍死

十二年霜殺禾大飢斗米千餘錢奉

旨緩徵錢糧撫院尹飭地方官勸捐賑濟

穆宗同治四年六月六日冰雹大降禾傷風聲如雷拔樹折碑傷禽鳥甚眾

七年春蘭臺鎮有白虎黑紋不傷生物似乎騶虞踰月不見不知所來亦不知所去

今上光緒三年八月十七日隕霜殺禾米珠貴每斗價銀一兩有奇

四年春大飢人食草根木皮死亡者眾知縣鄭繼修申報撫院曾公國荃發倉賑濟九月九日大雪

殺禾折木

五年奉

旨蠲免通省借穀豫邀

盛典民亦有秋冬十月狼災所至傷人內有一黑色者數里外奔走如飛

攷樊孝弟星野紀畧謂星麗乎天野分乎地而占候則存乎人是故兩儀一氣三才一理氣固相通理實一貫厯考經傳唐堯厯象日月星辰敬授人時虞舜在璿璣玉衡以齊七政周禮保章氏以星土辨九州

之域皆有分野以察妖祥孔子繫易觀乎天文以察時變聖經所紀章章若是至如司馬子長所言德隆則晷星星隆則晷德董子天人策對曰善言天者必有驗於人然則和氣致祥乖氣致異恐懼修省禍始卽爲福先是在審幾察微人定勝天之君子矣

定襄縣補志卷之一終

定襄縣補志卷之二

方輿志

沿革

山川

古蹟

風俗

方輿有記肇自禹貢詳于周禮由來尙矣故列古今變置之久近山川道里之險夷民物風土之醇澆名邱勝蹟之興廢莫不備統乎方輿定襄晉北鄙輿地平坦雖歷代遞興沿革不常而疆域猶是山川依然間于四方所至關津道路疆界攸分形勝風景歷歷可指若夫賢良忠孝挺生豪傑英雄用武世遠人湮遺跡猶在至于移風易俗雖由人爲所致要亦地氣

使然皆爲方輿所必詳爰別爲敘次如左以便觀覽
云志方輿

沿革

西漢 高帝都長安更定郡國制天下爲十三州并
治晉陽分雲中置定襄 武帝置雁門郡仍舊地介
雁門定襄之間并州之域

見前漢書

東漢 光武帝都洛陽并省郡國復設刺史亦爲十
三州并治晉陽雁門郡定襄郡仍舊 靈帝末北部
大擾上郡朔方五原定襄雲中五郡

見後漢書

儲大文定襄辨云今之定襄古陽曲也漢高帝置定
襄郡領縣十二曰成樂桐過都武武進襄陰武臯駱
安陶武成武要定襄復陸後漢以故屬雁門之善無
中陵與桐過武成駱隸定襄郡而以定襄縣改屬雲
中郡建安時移陽曲于太原界乃于其故城置定襄
縣隸新興郡晉改晉昌縣北魏定襄并雲中九原晉
昌二縣來屬隋省八秀容唐武德初析秀容置定襄
隸忻州貞觀十四年自朔州北定襄城移雲中置定
襄縣永醕元年移民于朔州開元二十年移雲州仍

改定襄爲雲中縣屬雲中郡宋省八秀容後復爲定襄金元因之此定襄郡縣之始末也大抵古雲中定襄地本相近古雲中在朔郡邊外古東勝界定襄在雲中東南魏都定襄之盛樂盛樂卽成樂背負陰山前帶黃河後自雲中徙都平城卽今大同郡治雁門關外又有小平城皆雁門郡地東南有參古坡則屬代郡唐徙定襄于雲中後改雲州亦卽今大同地他如唐豐州之安樂戍永濟柵大同川大同故城與古雲中地近而與今大同相去數百里若指今大同爲漢雲

中因指今定襄以概古之定襄是一誤且再誤也夫定襄有郡縣之分卽定襄縣亦南北屢遷漢書郡國志凡郡治所在縣名必先書前漢定襄郡首成樂在今歸化城唐書貞觀十五年突厥思摩帥眾兵渡河居于故定襄城卽其地也後漢定襄郡首善無在今朔州十三州志所云舊定襄郡是也至漢定襄縣前屬定襄郡後屬雲中郡今右玉西有故城卽故縣大同忻州均非漢初定襄縣地忻州有新興故城肆州故城今定襄縣有永安城撫城古陽曲城距縣百里

有古定襄城與魏地形志定襄註昭合卽舊唐書所云建安時于陽曲故城置定襄縣者亦爲有據大同縣西北二十里有定襄城明一統志謂漢郡唐縣皆治此按二漢郡治首盛樂善無不聞治平城若指此爲唐貞觀中所置定襄縣後改爲雲中縣者則得之矣又按唐書忻州析秀容置定襄意定襄旣改雲中而秀容之析在其後歟今以二漢定襄郡所屬十五縣五城按之近日郡縣歸化城近成樂朔州近善無右玉近桐過五寨近中陵其餘則多在塞外

如武進有白渠

水出塞外西至沙陵入河西都尉治武阜有荒緣干水出塞外西至沙陵入河中部都尉治是也

置新興郡後人民四散雖漢末驅塞外民實之惠帝又遷宏農三千戶于此而自元魏時圖籍已多散失至于唐別置定襄都督府僑治寧朔領州四道通大同雲中此又在夏州塞外云

漢建安中曹操驅塞下流民以實新興郡始置定

襄縣

漢建安二年省雲中定襄五原朔方郡郡置一縣領其民合爲新興郡

地形志

肆州永安郡注後漢建安中置新興郡永安中改

按謂改永安郡

領縣五

一定襄二陽曲三平寇四蒲子五驢夷

定襄注前漢

屬定襄

謂定襄郡

後漢屬雲中

謂雲中郡

晉屬新興真君七

年併雲中九原晉昌屬焉永安中屬

謂屬永安郡

有趙

武靈王祠介君神五石神聖人祠皇天神定襄城

撫城 陽曲 平寇注真君七年併三堆朔方定

陽屬焉永安中屬

謂屬永安郡

有雞頭山神祠三會河

蒲子注始光三年置真君七年併平河屬焉永

安中屬

謂屬永安郡

有索山祠

驢夷

按驢夷即五臺縣平寇即崞縣

北齊河清二年周將楊忠襲并州不克而還遂

于古城北面築城

先未

置定襄平寇蒲子三縣其

中移肆州于雁門 隋書定襄郡註開皇五年置

雲州總管府大業元年府廢領縣一大利註大業

初置代郡有長城有陰山有紫河

大利即懷仁縣又云大利當在

朔州左

雲縣北 隋開皇十年移平寇于代州之崞縣省定

襄并秀容 唐武德二年劉武周將楊長材據定

襄四年李大恩討平之封定襄王析秀容復置定

襄 舊唐志定襄漢陽曲縣地後漢末移陽曲于

太原界乃于陽曲古城置定襄縣後廢武德四年

分秀容縣復置有石門關 宋熙寧五年省定襄

入秀容元祐元年定襄復爲縣入忻州

山川 名景附

吳德光定襄山岳賦云原夫山有聖人

聖人山在縣東北二十里

挺然孤峙本名聖阜山元和志聖阜今名聖人山石上足跡猶存

室名居士

居士山在縣東

南二十五里名勝志山下有流泉泉側石室有碑曰魏武定任城王居士室

五石峻嶒五石

峪山在縣東二十里雲合致雨景標五峪雲橋

七巖迤邐

七巖山在縣東南十八里石洞凡七

中洞尤奇爲惠應聖母祠景標七巖映照詳見七巖山通志

虎頭高標

虎頭山在縣西南三

十五里以龍頭聳峙

龍頭山在縣西北三十五里潭水經其旁西對忻口麓有暖泉

或程嬰藏孤而來

藏孤臺在武峪山程嬰藏趙氏孤兜於九原程侯山諸將索急

嬰與公孫杵臼謀取他人嬰兒偽匿程侯出趙氏遠匿於武峪因以爲號

或豫讓漆身而

止漆身處也殿前有古栢一株從石縫出葉味甜故

一名栢樹嶺洞外石上有足跡馬蹄跡

或挂冠窰頭

窰頭山在縣東南二十五里穿窰取

炭故名上有羊腸占知縣張榮挂冠於此因更名挂冠山

或讀書巖裏

讀書巖在七巖山國

初時樊翰讀書其下稽曾筠因題曰讀書巖俗名佛腿洞

或嶺號熊兜

熊兜水山在縣東南

三十里山故無水一日有熊入山水隨湧出故名

或谷稱武子

武子谷山在縣東二十里

峯巒高峻相傳晉陽王濟講學於此一名五子谷

爾其栖霞昱昱

紅沙山在縣東南十

五里沙紅爛然如霞一名栖霞嶺

落雲濛濛

落雲山在縣東北四

遊

來萬笏

萬笏峯在叢蒙山神峯居士正笏青山上即此

攀去八峯

八峯尖山

在縣東南三十里一山八峯 **福地**曾傳地竺遺山別名詳見遺山通志洞天還

仰天公天公山在縣東北四十里五 **文士文山**造屋

文山即暖窰山在縣東南四十里名士多結屋讀書於此鍾一誠又改曰文山 **武王武峪**修

宮武峪山在縣東南十五里有藏孤臺又有趙武靈王祠古蹟即魏地形志所謂定襄有趙武靈王祠

是也 **劉洞劉仙托足**劉仙洞在縣東南三十里遼劉操鎮守孟州口遇呂祖遂更名海入

山洞修煉即今道 **龍山龍母藏躬**龍母洞在縣東北教南宗之祖也 三十里遼連大小

龍山或云大小龍山 **叢蒙可資瞻矚**叢蒙山在縣南別為一山詳見舊志 二十五里羣峯

聯絡至此端聳春夏雲氣合輒雨上有雨霽 **卧虎信**

侯廟景標蒙山而霽雨霽侯相傳為霍去病 **表疆封**卧虎山在縣北三十里為定襄北界以別於崞故名若乃漆郎之洞透

迤注同 **趙老之臺**岌業趙老懷山在縣北三十里下有宜之愚軒故名團扇

城中扶笏團城山在縣東南二十五里趙盾避難令軍士築城止宿形似團扇故名梅花

莊畔躡屐梅花山即青石山在縣東北四十里孫內翰築別業於此院植梅數百株梅花莊命名始

此 **鳳嶺時留鳳蹤**鳳凰山在縣西北三十里一名鳳凰嶺牛臺向記

牛跡牛臺山在縣東北三十里李敬避居於此人號李牛臺啟青鎖之閣內翰

情濃青鎖閣在青石嶺內開白雪之窗遺山興逸遺

一名神山在縣東北十五里詳見遺山通志 **紫石穹窿**紫石山在縣東北三十五里紅

泉崩芳紅泉山在縣西南三十里山洞石紅類硃砂泉源不絕故名御史賈統教授樊尚簡俱讀

書於 **玉帶綿長**玉帶山原名十八盤山在縣南三十里知縣鍾一誠更名曰玉帶山金

此

鐘響澈

金鐘山即鐵石山在縣北三十里知縣徐濟言宿此聞鐘聲更名金鐘

况夫蛟

門之險難越

蛟門山即開門山在縣東南十五里昔稱蛟門虎蹲天設之險詳見舊志龍

血之光常鮮

龍血石在開門峪內詳見舊志雷轟境已稱絕

雷轟尖東北三十五里南澗村南每清晨登山頂東望五臺

山寺南望山東界西望寧武北望雁門蓋諸峯之最

高者即志載石佛洞廟頂也每逢雷雨人在山頂青

天白日山下雷轟電掣山半有古井深三丈許水盈

五六尺凡石佛洞星宿勝偏傳宣

星宿石在青石村增修取之不竭

下圓中間有佛一尊嘉慶二十三年大旱住持僧夢

神人語曰命女善人急洗吾身三日內當降大雨吾

乃村南星宿石也住持言於村眾如法洗之果大雨

相傳呂布田獵射鹿於黑石坡前即此地青石之名

始含珠可媚遊客

含珠山原名大小龍招寶每停貢

山在縣北三十里

船招寶山一名琵琶山在縣

東南十五里散客多遊賞

橫山鳳飛下界

橫山在縣東北

三十里眾山東西此獨南北

元好問詩橫山猶帶鳳凰形

石佛堂造上天

訣欲情牽者也

吳德光定襄川澤賦云稽滹沱之導源自泰戲而為

始

滹沱河發源繁峙縣東泰戲山一名小孤山分流

如品字故名品字泉合太華池北樓口華巖嶺諸

水經代州崞縣至忻口東折入縣境遶縣治

如帶每春時南岸堅冰先洋景標沱水冰消稱孤山

與三泉羨與府與都市

易林曰江河淮海天之奧府

河淮海天之都市商人受福國家富有

利溥洽而靡窮

潛潤溥洽田賦

資而莫比

第五琦奏事云今之急在兵兵強弱在賦賦所出以江淮為淵梅村集云河為田賦

所資光武之飯於茲

漢光武避王郎之難馮異進麥飯於滹沱 紹先之浮

在是

仙舟渡樊榮祖處見藝文

圖形則冀土咸瞻

梅村集云率彼滹沱省此冀土

均勢則定襄一視

諺云河者均其勢也

百穀阜成萬年膺祉爾

其溯牧水所自生由忻州之白馬

牧馬河發源忻州西南白馬山至牛

尾莊合諸水出州境東流入縣

水官詳書

許敬宗對上曰古者

五行皆有官守水官不失其職故辨其味與色潛流復出合而更分皆能識之

水經描寫

云白馬之山

北合滹沱而歸海中南經龍液而併潤

下過張村東三

色則常紅

流焉豈寡

野記云

浩流焉

豈少 歷古城之池隈

野記云牧水歷乎古城池水合焉

注遺山之

麓野

梅村集云遺山下有溫泉牧水流而注焉

流穢盪邪痊痾蠲瘕

張衡賦蠲

除苛慝洛都賦瘵瘵痾痾浸之則痊功邁藥石動著不言

且也三會則灌輸數里

三會泉在叢蒙山麓一龍液泉一呂布池一娘娘池

二賢則蕩漾千波

二賢河原名雲中河發源忻州雲中山由安義藍臺經西營羊房村

東北入滹沱河知縣鍾一誠因靈輒提彌明浴身於此故更名曰二賢河

暖得中正之妙

暖泉在龍頭山麓夏涼冬暖飲之極甘

温保性命之和

温泉在聖阜山下有三泉長流

唐龍翔中嘗賜錦幡幢張衡賦服中正兮熙哉帝載保性命兮

甘比醴泉而不遜泉

井在小南門外相傳趙襄子時所鑿味極甘

惠較神水而彌過

惠民井在西門外能

獨人洒胃湔腸濯硯德大濯硯泉在神山下相傳米元章濯硯於此興羸

起瘠天池功多天池泉在聖阜山下每歲有數十村人取池水以祈伏雨近年又多取池

水以愈病者哭父天哀而落淚天哀泉在東霍村邢昂哭父淚滴於地而泉水出焉

故名采蓮龍液而興歌注見上此固定襄之所當誌抑亦

靈川之所不磨者也

後八景

龍門烟樹半醒齋雜著龍門在縣治東南古鹿原也其地林木翳鬱○金人題作龍門春樹

虎峪雲橋半醒齋雜著虎峪即五石峪也山形如五虎之踞故名虎峪又云峯上有黑雲相合

遙望如橋每雲合居民以之卜雨○金人題作五峪雲橋

仙人足石半醒齋雜著仙人石在聖人山頂石上顯一足痕景標仙人足石

隱士釣臺半醒齋雜著釣臺在聖人山下李子敬釣隱處

南山霽雪半醒齋雜著南山在縣治南三十里挂冠峯之靠山也巍峩秀拔拱峙治前每大雪初霽千山萬壑積

素凝華若畫圖然

廉水晴波半醒齋雜著廉水在龍頭山麓夏涼冬暖亦名暖泉始於周盛於宋○宋人題作廉

泉秋波

藍臺夕照半醒齋雜著藍臺在滹沱河南每雨後落霞飛映草木金光若黃金臺然○金人題

作藍臺晚眺

暖窰長春半醒齋雜著暖窰在縣東南四十里暖氣襲人草木不凋風景長春士多結屋讀書

此於

按吳聖阜山川備覽謂古者國主山川以其爲神靈所宅能興雲雨潤萬物而亦因以爲表也禹貢分州必以山川定疆界而山之環繞水之縈洄鍾靈毓秀峯迴波折引人入勝會心正不在遠博採備載使登臨者知所適從披閱者以當卧遊焉

古蹟

吳德光定襄古蹟賦云稽古城著定襄陽曲

古定襄城距縣

百里馬家莊東魏土地記夏后氏築或曰趙襄子築又曰石勒起兵築相傳通忻州劉家溝屠岸賈洞陽

曲古城舊唐志後漢去移陽曲於太原界乃於陽曲古城置定襄縣城標鎮撫永安

城北魏志定襄有撫城永安城舊爲橫水鎮內有只吉大王殿明宏治間移建縣後堂今北關堡即其故

址齋稱慎而彌勗

慎齋仕卧虎山中郭瑄所居先儒薛文清公有記見藝文

巖以

書而曠觀

讀書巖詳見前山岳

則古堂開人讀書而不倦

則古堂知

縣徐濟言所建今爲晉昌書院後堂

斯文閣建令課士而咸歡

斯文閣知縣鍾

一誠創建即書院蛾術堂

室名居士

任城王居士室縣東南二十里山名居士山有石室

古碑剥落畧云魏武定四年任城王居士室又有居士臺上有浮圖按歐陽修集古錄有東魏任城王造

浮圖記跋尾云不著其名只云武定四年建武定東魏孝靜帝年號魏書任城王列傳景穆皇帝子雲爲

在城王雲子澄澄子夔夔子度襲封武定中度爲金紫光祿大夫則武定四年王任城者當爲度也

山曰挂冠挂冠山見前山岳

當日温侯捉馬

呂布池在中霍村東相傳布得

龍馬於此曩時惟則洗肝

洗肝亭在東霍村明御史楊惟則所居

或過哭父

泉而懷邢昂

哭父泉一名天哀泉詳見前川澤

亦登友弟堂而仰趙

官

友弟堂在北關廂乃歷城縣丞趙官撫育幼弟處知縣王立愛題日友弟堂

爾其謁磨

筭洞而生敬恭

磨筭洞在七巖山詳見七巖山通志

祭董狐祠而秉誠

恪

董狐祠在董村今改爲青龍廟

藍臺爲襄子所晏遊

藍臺在藍臺鎮國語知襄

子還自衛三卿

涼樓乃衛公之託足

涼樓臺在縣北相傳唐李衛公

靖爲定襄守

既釣魚留月而欣

釣魚臺即子敬釣隱處留月軒在遺山即

元遺山讀書處知

復讀易講書而樂

讀易亭在待陽村即牛玉怡解

易處講書堂在南關西郊相傳樊翰爲鄭相張天彝牛玉怡杜瑒荆益祺講經處

九芝齋外

花擔駢闐

九芝齋在青石村孫九鼎所居吳彦高題詩云清廟瑟三嘆齋房芝九莖

四柳

亭中歌聲斷續

四柳亭趙彥和所居黃庭筠詩四三柳危亭坐晚陰殷勤雞黍古人心

省之堂未荒

三省堂在城文昌街北鄭參軍祠堂內

四達之樓早闢

四達

雷澤樓名在張村

芙蓉閣上看花

芙蓉閣霍去病別業在東霍村今爲

東岳大帝廟

棠棣堂西宴客

棠棣堂周元帥宅元好問詩來遲不及西堂宴猶想分香

入棣華

若乃愚軒足慕

愚軒在辛安村即趙宜之避居處

智里堪悲

在縣西十五里

剛公表德之碑猶在

表德碑在南崖上詳見藝文

趙氏藏孤之臺未斂

藏孤臺見前山岳

入息軒而意快

息軒在芳

蘭鎮郭 觀張村而情怡 張村在縣南相傳即張仲蔚寓居處也 或睇郭

金郭文之墓而欽義烈 郭金寰文寰墓在西邢村順治六年金文為村捍患死村

人哀之負土築墓以表義烈 或瞻樊灑樊翰之祠而仰孝思 樊灑樊翰

祠在南關 或詣賊巢以申大義 申義嶺在東山土嶺口相傳即梁而實單

丹鳳街北 騎見高 或牧羊嶺以奮有為 牧羊嶺在叢蒙山陽即邢洪牧羊處或摩

山處 詰洞前曳屨 摩詰洞在居士山唐王維嘗讀書於此 或衛青臺畔建旗

衛青臺在衛村漢元朔間衛青 至於漆郎洞口雲垂

出定襄駐此築臺以建旗鼓 漆郎洞見 豫讓橋邊水注 豫讓橋在南邢村 雞鳴巷

前山岳 裏歡遊 雞鳴巷在董村即石 驢背灘中樂步 驢背灘 即陳烈

婦赴死處 詳見藝文 廬號吳公 吳公廬在南古城內 即吳一變廬墓處 圍名太傅

太傅圍在西古城內 為太傅劉圓僧墓名 過麥飯之亭而景馮異誠能愛

君 麥飯亭見 涉仙舟之渡而思紹先匪僅娛父 仙舟 渡見

前川 文惠遇神古蹟青主傳奇 見拾遺集 吳橋剝字殘碑

雲怡傾慕 剝字碑在古城內中丞蔡忠襄公所豎題名曰名臣樊吳橋侯之墓兼系之以辭曰

勒躬盡瘁死而後已 零山以興雲而垂稱 零山在縣西北四十

徵之於侯不愧二語 而雨為一邑之勝境 金洞以禱雨而著譽 金華洞 在叢蒙

山東翠華峯下內有文 殊菩薩像禱雨輒應 此所以閱史者感懷而尋芳

者作賦也已

天地之化往過來續茫茫宇宙不知幾何矣第今所謂古即古所謂今也其間王公卿相富貴而泯滅者不可勝數惟一二倜儻非常之人建功立業不沒於世蹟斯傳焉迄今感懷往事弔望當年衣冠已杳姓字終香嗟乎地非人不顯人非事不著後之視今亦猶今之視昔生斯地而官斯土者果能克自振拔功德與言並垂不朽安得謂古今人不相及耶後之覽者其亦有感於斯夫

風俗

康熙六十一年十二月十二日

上諭

朕自

皇考賓天哀慕無窮一應典禮俱詳考舊章務盡隆備蓋不敢以天下儉

親也但上之所行下必效之向來八旗官員喪葬之事已

極繁費今見朕備禮如此恐風俗以奢僭相尚兵民

或致傾家蕩產甚非朕以禮教天下之意也論語云

禮與其奢也寧儉喪與其易也寧戚禮記云喪事稱

定製禮記 卷二
家之有無爾等應將滿漢職官按其品級分別等次
其兵丁庶民喪葬務從約素毋得僭妄詳議定例具
奏特諭欽此又

旨昏嫁之禮一並定例具奏欽此

雍正四年十二月三十日

上諭賭博之事最壞人之品行若下等之人習此必至
聚集匪類作奸犯科放僻邪侈之事多由此而起若
讀書居官之人習此必至廢時誤事志氣昏濁何能
立品上進乃向來屢申禁飭而此風尙未止息深可
痛恨若不嚴禁賭具究不能除賭博之源著京城內
外及各省地方官將紙牌骰子悉行嚴禁不許再賣
違者重治其罪嘗有窩賭之家誘人入局以取其利
嗣後准輸錢之人自行出首免其賭博之罪仍追所
輸之銀錢還與之庶使賭博之人有害而無利則其
風可以止息矣又見漢軍惡習常以工於馬弔互相
誇尙且指此爲消閒解悶之具夫旣以居官則應辦
之事甚多日夕不遑尙恐遲誤安有閒工爲此無益
之戲且聞有上司與屬員鬪牌爲樂者尤非體統大

定興府志 卷二
玷官箴嗣後若有官員鬪牌賭博之事著該管上司
及該督撫指名題參至禁止賭博宜作何定例之處
該部議奏欽此

禮冠義古者二十而冠冠者禮之始筮日筮賓元服
三加三祝所以敬冠事敬冠事所以重禮正容體齊
顏色順辭令必冠而後服備嘉事之重者也司馬溫
公曰冠者成人之道將責成人道於人其禮可不重
歟我

朝章服各有定式近復於常服之冠亦分品級辨等威
明貴賤也則冠禮乃士大夫所宜恪遵爲庶民倡焉
定襄冠禮不行已久而冠帶服飾接見尊親尙遵禮
法不至服奇志淫

昏禮萬世之始娶於異姓所以附遠厚別也議昏納
采問名納徵請期親迎六禮將合二姓之好上以事
宗廟下以繼後世君子重之又娶婦之家三日不舉
樂思嗣親也昏禮不賀人之序也文中子曰古男女
之族各擇德焉不以財爲禮司馬溫公曰凡議昏姻
當先其婿與婦之性行及家法如何勿苟慕其富貴

定襄男不出贅女不招婿無論士庶皆親迎昏姻論財者少初換帖次納定次納采次通信次完婚頗倣古制至若鼓吹拜迎肆筵設席非復古禮不賀不舉樂之意乘喪嫁娶者亦間有之雖一時權變非禮也可無謹哉

喪記自疾病始卒含殮殯葬慎終送死至詳且盡易小過象喪過乎哀孝經曰孝子之喪親也爲之棺槨衣衾而舉之陳其簠簋而哀戚之擗踊哭泣哀以送之卜其宅兆而厝之程伊川先生家治喪不用浮屠司馬溫公闢天堂地獄之說是居喪以哀戚爲本而尙繁文作佛事舉非所宜也

定襄喪禮衣衾棺槨一從其厚有合不儉親之義但竭力經營不免有不稱有無之過爲盡人心而或失觀美有貧不能觀美恐人譏誚致停柩不葬者至僧道誦經亦庶民偶一爲之遵文公家禮者自衆

禮有祭法祭義祭統其論甚詳其制甚備神有所當祭者非其族也不在祀典人亦有所當祭者非其鬼也卽謂之謫地方當祭之神載在祀典著爲定制士

庶之家止得祀其祖先而又有三代二代一代之分
大宗小宗之別伊川先生言家必有廟廟必有主月
朔必薦新時祭用仲月冬至祭始祖立春祭先祖季
秋祭禰朱子謂始祖之祭古無此伊川以義起某當
初也祭後來覺得僭遂不敢祭據此則始祖之祭非
士庶所得行

定襄有家廟者少不過設龕置主月朔薦新亦有行
之者時祭則元日清明七月望十月朔隨俗拜墓已
耳至祀典所載諸神城鄉各廟皆有供奉四時不絕
但皆成演劇大會傷財廢業蕩人心志非美俗也宜
急變之

賭博雖不能無四民皆知可恥不習者多間有之自
別爲一類匪人

正月元旦夙興燒旺火栢柴放花炮陳供祀天地衆
神祖先畢家衆以次拜跪稱壽出拜族黨親友飲食
相招彌月乃止 五日扮紙女黎明送出門外謂之
送窮

上元街巷懸燈扮社夥做古逐疫之意又有唱秧歌

者十六日郊遊云走百病 二十二二十五日煮紅飯
煎餅點燈倉廩炭灰布地剝窖蓋窖名爲天倉

二月二日相傳龍擡頭城鄉俱早開門擔水祭龍神
謂之引錢龍

三月三日一名蟠桃節村疇多演劇設蘸

四月城鄉各祀漆郎謂之祭白雨

五月五日端陽節學生皆於師有禮儀

六月六日城鄉各祀郊神謂之祈伏雨

七月十五日中元地官校籍之辰致祭先塋供神有
蒸麵羊麵豬等類

八月中秋用瓜果葡萄月餅供月轉相餽遺

九月重陽節採菊蒸糕登高飲茱萸酒

十月朔各以糕餅香楮祀祖塋

十一月冬至族黨親友拜賀畧同年節謂之新冬舊
舉今或否

十二月初八日取冰門巷皆放置

查律載職官庶民三月而葬若惑於風水及託故停
柩在家經年暴露不葬者杖八十其居喪之家修齋

設蘸若男女混雜飲酒食肉者家長杖八十僧道同
罪還俗今有喪之家除開弔外又有燒紙做七過百
日等名目飲酒食肉屢次煩費而獨不知早葬惡俗
相沿執迷不悟良可歎也

迎神賽會本干例禁至於天旱祈雨惟當竭誠以禱
果得降雨亦惟牲醴告虔而已乃襄俗每至祈雨得
雨有裝扮社夥雜劇以送神者按戶攤錢所費不支
不思旱至祈雨已屬歉歲又枉耗民財是歎之中又
歎也惡俗相沿一二人爲之倡而衆莫敢違是不可
不禁也

名宦廖翹惜費示云定襄地瘠民貧土風樸儉重財
惜費猶有唐魏遺風惟喪葬一節瑣擾煩瀆違禮費
財甚屬無謂本縣訪之邑紳耆老皆云喪家不以營
葬爲重惟重做七燒紙有所謂僧道七禮祭七尼姑
七等名目其親友燒紙自始死開弔及頭二三五七
七以至百日週年三週年并發引送葬凡十餘次率
皆以供獻饅首油棹三牲等物務爲觀美此外又有
婦女挂孝主人皆須豫備酒席酬答之儀及孝布之

用所費不支中人之家往往至於賣田鬻產甚有財力已竭停柩經年或至數世而不克舉葬者夫喪以盡哀爲節而死以歸土爲安居憂戚之中以酒食應酬爲事非所以致哀也耗無謂之財至不能遵三月踰月而葬之禮非所以安死也爲親友者不能盡賻贈之情而轉以增主人之費又非哀死弔生之道也陋俗相沿習而不返而詢之有識未有不厭而苦之者但憚於違眾故不敢自異以犯俗人之非笑耳本縣身任地方之責有移風易俗之權特與邑紳明理

者酌爲簡便適中之道凡有喪之家三日開弔做七燒紙發引送葬親友到者共三次其不做七者只許往弔送葬共二次主人皆豫日送帖如疎遠親友主家未有帖者不必自往向來所用供獻饅首三牲油棹等物皆從節減以省挑擡跟從之費其欲盡情者仿古人賻贈之禮隨其厚薄酌送錢文主人酒食酬答亦從簡易無事虛糜婦女非親近至戚無庸往弔亦不許挂孝如此刪繁就簡酌理準情已足伸弔慰之心而盡關切之誼此外百日週年歲時祭祀主家

之事親友無勞數數誰無父母誰無喪葬節無益之費以早營窶窆之歸庶生死皆安而問心無憾除紳士自行傳知勸諭外仍恐鄉愚未免觀望爲此示諭閭邑軍民人等知悉有喪之家各宜遵示奉行勿爲俗情所囿至讀書明理之士爲人望者尤當毅然躬行以爲之率夫愛親者在祭葬之盡禮而不在繁縟之虛文哀死者在休戚之相關而不在禮儀之煩數親族鄉鄰遞相講諭約在必行務使喪無破產之虞家少人淹之極以正風俗以厚民生本縣有厚望焉

○定襄古陽曲晉昌地曩時爲冀北名邑人文蔚起登仕版者甚夥考諸晉乘定襄山川紆鬱民愿而俗樸敬老慈幼節用恭儉猶存唐魏遺風士恥奔競非公事不謁有司薦紳先生杜門不問戶外事婦女以擇婿相尙一論財人皆鄙之喪祭悉遵文公家禮是敦厚勤儉固定襄之舊俗也今雖世變風移漸以侈靡而士食舊德農服先疇醕風猶在文運彌新司牧者有厚幸焉第市井宵小男喜飲博婦鮮操作壺殮起釁見小輕生鼠牙雀角趨於浮薄是在司風教之君

子敦大體革薄俗明禮教化貪鄙則庶幾禮義之興
矣

定襄縣補志卷之二終

25053

