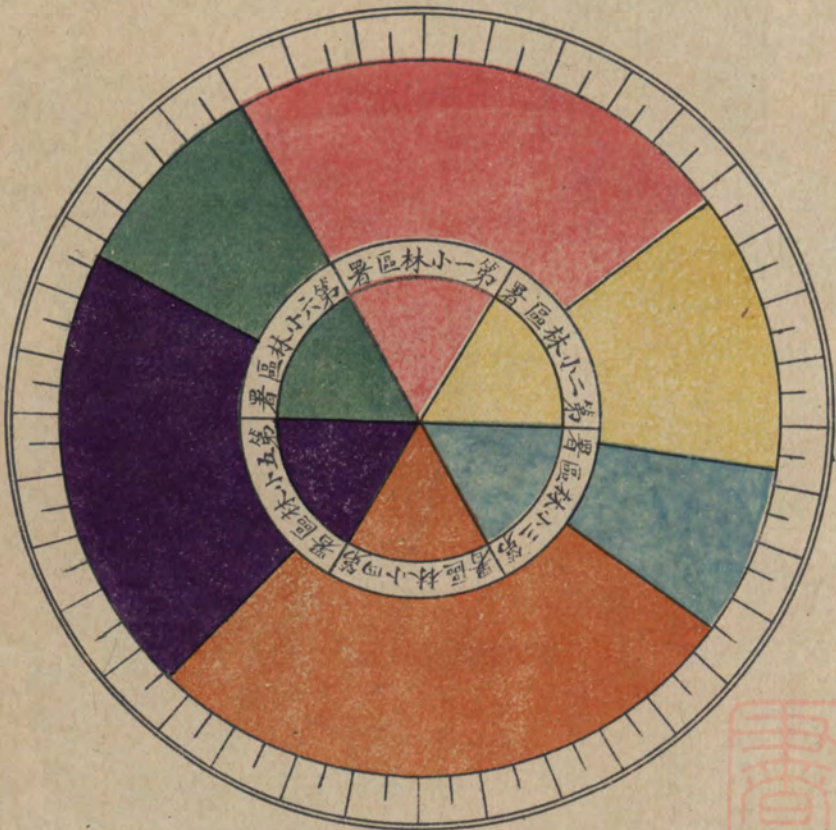


山西大小林區育苗造林考查事項等概況





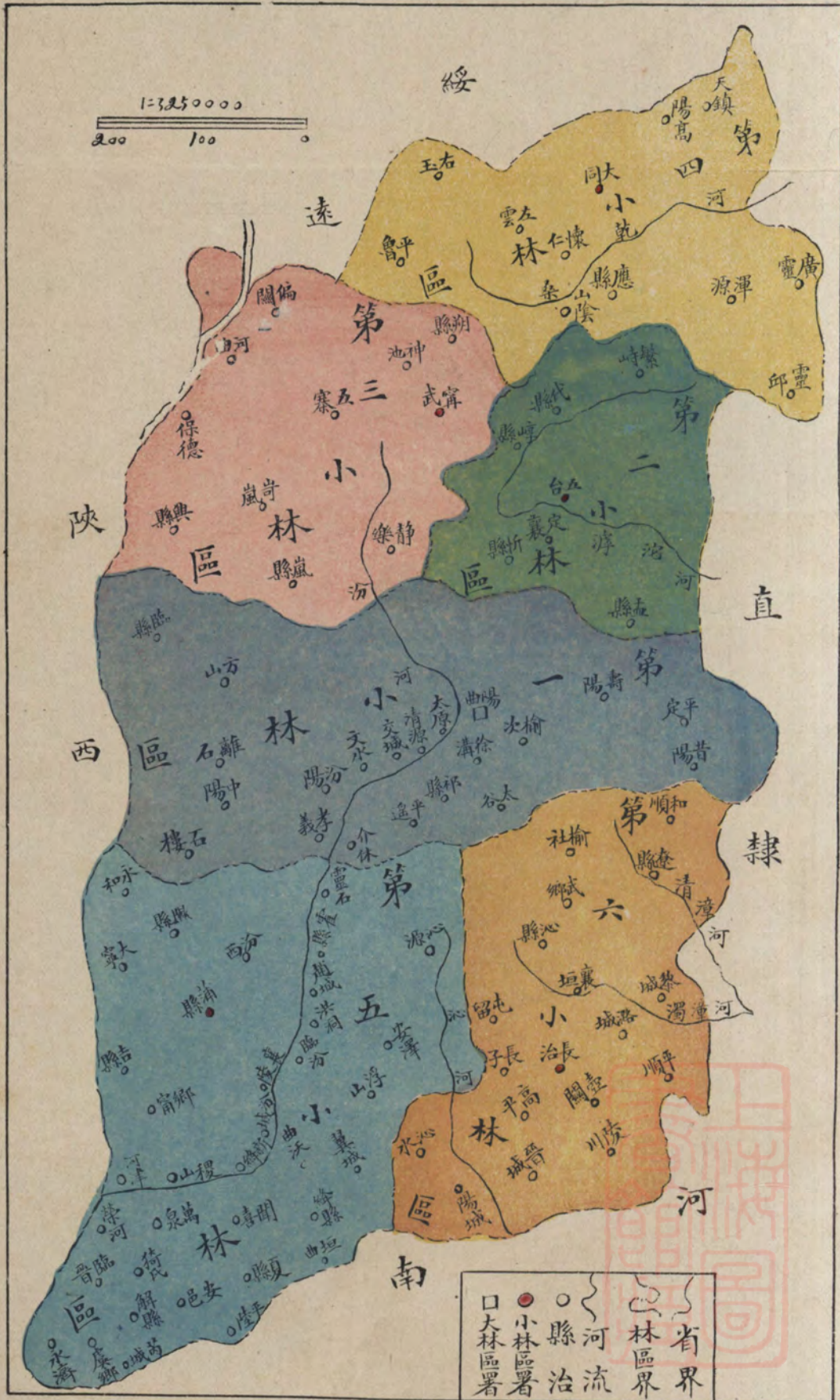
各小區林署苗圃成苗數比較圖



本圖每度外周苗數為三萬零七十六分每十分度



山西劃分森林區畧圖



第一編 育苗概況



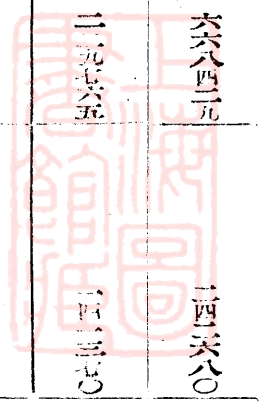
民國 山西大林区署附設林業傳習所學員舉行開學禮攝影八年



年影攝習實林造種播員學所習傳業林託附客國林大西山苗



合計	第六小區林署		第五小區林署		第四小區林署		林區署	
	第二苗圃	第一苗圃	第二苗圃	第一苗圃	第二苗圃	第一苗圃	第四苗圃	第三苗圃
一五	高平縣屬	長治縣屬	沁源縣屬	蒲縣屬	左雲縣屬	大同縣屬	嵐縣屬	河曲縣屬
一八三・四四	七四・五七	一一〇・〇〇	一一〇・〇〇	一七七・〇〇	三四・〇〇	一七四・六六	六〇・〇〇	四〇・〇〇
二九〇七六九〇	一二五三四三〇	一四二八五六	七六一九六	六〇五五六	三七八八五九	四一五三八一	二九七六五	六六八四二元
二七二七六	八〇〇〇	一九三一九	一四四八三	三二二八九	全	無	一四三三七〇	一四三六八〇



備考 第四小林區署氣候較寒本年育成之苗木均尙幼小明年不便出山合併註明

第一小林區署育苗概況

第一苗圃

設置

本圃設於省城北關接管前山林局圃地三十餘畝林夫室六間因不敷應用擴充圃地一百六十餘畝增修辦公室五間種子貯藏儀器標本陳列等室各三間林夫室六間並鑿井十九眼以資灌溉但水勢欠旺夏秋亢旱每感不足播種試驗兩區修築圍牆以防侵害

區劃

全圃劃爲播種移植試驗三區修築正副幹道與幹道正交排修支道以便往來

整地

上年冬季深耕一次冀受風化藉殺害蟲今春碎細土塊耙平治畦播種試驗兩區每畦面積六十方尺移植區每畦面積一百二十方尺

施肥

播種試驗兩區三月間每畦施馬糞十劬爲基肥七月間每畦施人糞尿十五劬爲補肥移植區僅於六月間施人糞尿補肥一次

培護

播種區 下種前楸榆椿等小粒種子行風選洋槐黑棗松柏等中粒種子行水選
浸種二日或五日皂莢銀杏胡桃等大粒種子行水選或粒選浸種二十日或一月
下種後小粒種子覆土一二分中粒種子覆土五分大粒種子覆土七分或一寸一
律用木板輕爲鎮壓使種子與土壤接合庶易發芽上蓋稻草厚三四分以防烈日
直射害鳥啄傷遇天氣乾燥即遍行洒水以促發育俟苗秧出土後漸次撤去稻草
相機除草間拔灌水藉助生長其畏炎熱之松柏等夏季設置日除畏霜寒之洋槐
黑棗銀杏等冬季依法假植

移植區 栽植時先掘土五六寸之深溝將苗木根枝各剪三分之一扶直攏土踏
固使根與土壤密接而免動搖楸椿槐檉洋槐等種均按長方形栽植其他各
種均按三角形栽植行距株距另表詳註栽植後相機灌溉五六七等月各除草一
次兼行中耕八月中旬剪枝一次

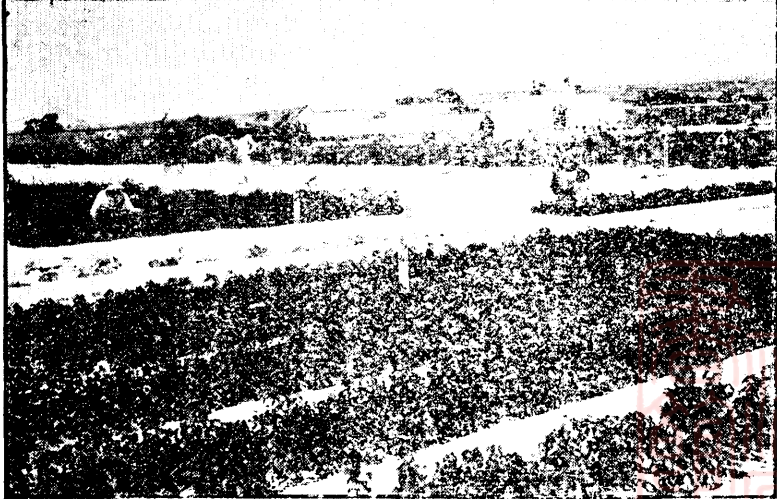
試驗區 梓澤胡桃用風選種馬櫻紅豆樹棟檀用鹽水選種播種後覆土量梓以
不見種子爲度馬櫻厚三分棟檀澤胡桃紅豆樹等厚各五分餘與播種區同

播種區成績表

民國八年 山西第一小區林苗生類圖著者 第一類一年生木苗攝影



民國八年 山西第一小區林苗生類圖著者 第二類一年生木苗攝影



中國農林

種名	面積	播期	法	種量	發芽期	出土期	生長狀況	成活株數
洋槐	三.二畝	五月十八日	撒播	四.三斗	九〇%	五月三十日	旺 高二尺六寸頗	三五〇〇〇株
槐	二.五	五月十八日	全	二.八斗	六〇%	六月二十日	旺 高三尺甚茂	三五〇〇〇
梓	〇.五	六月四日	全	〇.三五	八五	六月十八日	旺 高一尺二寸頗	五一〇〇〇
椿	四.七	六月三日	全	一五.七三	九〇	六月十七日	旺 高二尺頗旺	二六〇〇〇
黑棗	一.七	四月六日	條播	四.五九	六〇	六月八日	旺 高一尺頗旺	二六〇〇〇
杏	二.三.四	上年七月二十三日	全	二九.一〇	九〇	五月二十七日	旺 高二尺甚旺	一五二〇〇
黃松	〇.二六	四月三日	撒播	〇.五	九〇	五月九日	旺 高一寸五分暢	二二〇〇〇
黑松	四.五四	五月二日	全	三.五〇	九〇	五月二十一日	全	五二〇〇〇

側柏	一〇・六〇	五月十六日	全	一〇・二三	九五	五月三十日	高二寸頗暢旺	一五五〇〇〇
榆	三・三三	五月二十二日	全	六・二〇	五〇	六月九日	高二尺頗旺	二二〇〇〇
桃	一・〇〇	上年七月二十八日	條播	七・五〇	九〇	五月二十日	高二尺尙旺	二二〇〇〇
栗	〇・四六	三月十九日	全	五・六〇	五〇	五月二十八日	高八寸暢茂	五〇〇〇
橡	〇・三九	三月二十一日	全	四・二五	三〇	六月五日	高四五寸暢旺	四五〇〇
白松	二・七三	四月三日	撒播	四・七〇	五九	五月十九日	高一寸五分暢旺	七五〇〇
銀杏	〇・四五	九月二十四日	條播	三・三八	四〇	六月三十日	高四寸甚暢茂	五〇〇〇
皂莢	三・四七	四月八日	全	一四・〇四	一〇	五月三十一日	高一尺二寸尙旺	一三五〇〇
香椿	〇・〇六	六月五日	撒播	〇・二三	二〇	六月十八日	高三寸欠旺	一二五〇

胡桃 ○四五 三月二十日 條播 一一·五 一〇七月八日 高八寸欠旺 三五〇

檜 ○四九 九月二十四日 撒播 一·三六 尙未發芽

合計 五四·九 二九·四九 三二〇四七五

據右表成績觀之洋槐槐梓椿黑棗杏黃松黑松側柏等九種爲最榆栗桃椴白松銀杏等六種次之皂莢香椿胡桃等三種又次之六月間洋槐發生蚜蟲羣集苗梢吸收樹液八月間槐苗發生斑蝥羣聚食葉先後各洒石油乳劑蟲害始免檜係秋播尙未發芽

移植區成績表

種名	面積	移植		植數	行距	株距	離距	年齡	生長狀況	成活株數
		期	數							
榆	七九·九九 畝	二月二十至四月五日	二二八九〇〇 株	一〇 尺	〇·三 尺	二	高一尺至三尺粗二分頗暢茂	一一五九六〇〇 株		

楷	檀	槭	橡	胡桃	桃	槐	洋槐	椿
〇・二六	〇・〇五	〇・八三	〇・五六	〇・〇三	〇・〇三	〇・〇八	〇・四七	一六・五六
全	四月十二日	四月十八日	四月九日	四月十一日	四月十二日	四月十日	四月十日	四月六日至 八日
二〇〇〇	六〇	七五〇〇	四八〇〇	一〇〇	四	五〇	二六〇〇	二八〇〇〇
一・〇	二・〇	全	一・〇	一・〇	二・〇	全	全	全
一・〇	一・六	全	〇・六	〇・三	一・六	全	〇・六	〇・六
二	三	全	全	全	全	全	全	全
頗旺 高四尺粗三分	頗旺 高三尺粗三分	全	頗旺 高五寸粗一分	二分頗旺 高一尺五寸粗	頗旺 高三尺粗三分	頗旺 高三尺粗二分	甚旺 高四尺粗三分	全
一〇〇〇	五二	七二四〇	四二四〇	九〇	四〇	四八	二〇〇〇	二二〇〇〇

合計	柳杉	茶	皂莢	黑棗	梓	銀杏	楮	楓
一〇一・四九	〇・七五 四月十六日	〇・三六 四月九日	〇・六 全	〇・一三 四月十二日	〇・六一 四月九日	〇・〇三 四月十一日	〇・〇二 四月八日	〇・一〇 四月十九日
二三四六二〇七	七〇〇	五〇〇〇	二七〇	一六〇	五二四七	七二	一〇〇	五〇〇
	全	一〇	全	二〇	一〇	一六	全	全
	全	一〇	全	一六	〇・六	二二	全	全
	三	全	全	全	二	三	全	全
	欠旺 高一尺粗三分	欠旺 高三寸粗一分	欠旺 高二尺粗二分	欠暢旺 高二尺粗三分	欠茂 高二尺粗二分	頗旺 高五寸粗二分	頗旺 高三尺粗四分	尙旺 高五尺粗三分
一三〇一四六	二〇	二〇〇〇	二〇〇	一三二	四三〇	七〇	五六	四八〇

據右表成績觀之以榆椿洋槐爲最槐桃胡桃橡槭檀楷楓楮銀杏等次之梓黑棗皂莢等又次之茶柳杉兩種係由南京購運試種其性最喜濕潤此地氣候乾燥因之成績較遜再面積一欄填列畝數畦壟水道抱括左內合併註明

試驗區成績表

種名	每合種子		播種日期	畦數	每		畦發芽日期	生	產	苗數	
	重量	粒數			面積	播量					
馬櫻	二.二兩	二四〇〇	五月三十日	一八	六〇方尺	〇.二〇升	二六〇〇	六月九日	二一八〇	七三〇	四〇%
澤胡桃	一.六	三五	五月三十一日	七	全	〇.二三	三六〇	七月十九日	五	三五	一.〇
紅豆樹	二.六	二〇〇〇	四月九日	四七	全	〇.一五	三〇〇〇	五月二十日	七	二三九	〇.一
棟	二.〇	三三	五月二十七日	一〇	全	〇.四〇	二三八	六月九日	一〇八〇	一二九四〇	八二.〇
梓	〇.六	六二〇	六月五日	一	七五	〇.三〇	一八六〇	六月十四日	九六〇	六六〇	五〇.〇

合	計	一〇	三五〇	五月七日	二	七五	三〇〇	一〇五	六月一日	七〇	一四〇〇	六七〇
					八五						二四八四	

右表馬櫻紅豆樹棟梓澤胡桃檀等種購自江浙據試驗其成績以馬櫻棟梓檀等為最澤胡桃紅豆樹稍遜

第二苗圃

設置

本圃設於太原縣北門外面積一百餘畝建築辦公種子貯藏標本陳列及林夫等室二十三間圃地周圍密栽柳秧洋槐以作生籬藉防侵害

區劃

全圃劃為播種預備兩區餘與第一苗圃同

整地

今春先就播種區整地每畦面積一百二十方尺餘與第一苗圃同

施肥

播種時每畦施油粕十二斤作為基肥七月間施人糞尿一次為補肥

培護

與第一苗圃播種區同

播種區成績表

種名	面積	播		種量	發芽量	出土期	生長狀況	成活株數
		期	法					
榆	一・八〇畝	五月二日	撒播	三・四〇斗	六〇%	五月十日	高一尺至二尺五寸最旺	二九三〇株
椿	二・五〇日	四月二十四日	全	二・三四	八〇%	五月二十一日	全	三三七〇〇
黑棗	二・〇〇	四月三日	條播	二・九五	八〇%	四月二十六日	高二尺最旺	三四七〇〇
棟	〇・八〇	四月九日	全	一・二四	八〇%	五月十六日	高三尺最旺	九〇〇〇
黃松	〇・七〇	四月十六日	撒播	一・四四	八〇%	五月六日	高二寸最旺	一七九三〇
黑松	二・〇〇	四月十四日	全	五・〇〇	八〇%	五月三日	全	一七五六四
白松	二・五〇	四月十二日	全	六・九〇	九〇%	五月二十九日	全	一三八二四〇
側柏	三・二〇	四月十七日	全	六・三六	九〇%	五月二十七日	全	三八四六五〇

合 計	檜	楷	栗	皂 莢	胡 桃	油 桐	烏 柏	洋 槐
二〇・五二	一・二〇	〇・〇五	〇・四三	〇・三六	一・二〇	〇・二七	〇・六〇	一・〇〇
	九月八日	五月一日	四月五日	五月一日	四月四日	四月二十八日	五月十二日	四月二十三日
	全	全	全	全	全	全	全	條 播
四八・八八	一・五九	〇・二八	二・三二	一・〇二	一〇・五一	〇・四八	一・七四	一・六〇
	未發芽							
		七〇	三〇	一〇	六〇	九〇	四〇	三〇
		六月四日	五月三日	五月十六日	四月二十八日	五月十四日	六月六日	五月十八日
		旺 高一尺五寸欠	高一尺欠暢茂	全	高一二尺頗旺	高三三八頗旺	旺 高一尺五寸頗	旺 高二尺至四尺
八〇二七六		二五二	一一〇〇	七八〇	二九七〇	五七〇	六〇〇〇	一三四九〇

按右表成績觀之本省種以椿榆黑棗棟黃松黑松白松側柏為最洋槐胡桃次之
栗皂莢又次之外省種以油桐烏桕為最楷次之檜係秋播尙未發芽

第三苗圃

設置

本圃設於交城縣北門外面積一百餘畝土質適宜灌溉便利暫租用附近
文昌閣狄侯廟為辦公及林夫住室苗圃周圍密栽洋槐以作生籬藉資防護

區劃

全圃劃為播種試驗預備三區餘同第一苗圃

整地

今春深耕一次使土壤飽受風化旋復淺耕一次先就播種試驗兩區粉碎
土塊耙平治畦以備播種每畦面積五十四或六十六方尺不等

施肥

播種前每畦施芝麻油粕五斤醱酵馬糞十斤為基肥補肥與第二苗圃同

培護

培護手續與第一苗圃播種試驗兩區同

播種區成績表

種名	面積	播種		發芽量	出土期	生長狀況	成活株數
		期	法				
榆	四·九 畝	五月二十七 日	撒播	量	%	高一·二尺甚 旺	一四三〇〇
				斗	五〇		

側柏	白松	黑松	黄松	黑棗	皂莢	洋槐	槐	椿
三・五 五月十二日	二・九 四月二十七日	二・七 五月九日	〇・五 五月八日	二・一 四月二十八日	〇・八 全	二・三 五月十五日	一・六 四月十二日	四・五 五月二十四日
全	全	全	撒播	全	條播	全	全	全
三・八〇	四・七二	五・〇〇	〇・六〇	二・三三	〇・六七	二・六〇	二・九三	三・九〇
九 六月七日	七〇 六月五日	九〇 五月十九日	四二 五月二十日	四〇 五月二十七日	三〇 五月二十三日	四五 五月二十八日	三五 五月二日	全 六月十二日
旺 高二三寸頗	全	全	高二寸頗旺	大甚旺 高一尺至二	旺 高二三尺甚	旺 高四五尺甚	旺 高三四尺甚	全
六二六五〇〇	四六一〇〇	二七四三〇〇	一七六五〇	四二二〇〇	六四〇	五〇七〇〇	一八五〇〇	二二〇〇〇

銀杏	○.五三	四月十八日	全	三.三〇	三五	五月二十一日	高五六寸甚旺	四三〇
胡桃	○.六三	四月十四日	點播	五.〇〇	五〇	五月三十一日	高二尺尙旺	一九八八
櫟	○.三三	五月二十日	條播	一.〇〇	五	六月二十三日	高三四寸尙旺	一〇〇
青杆	○.七九	五月五日	撒播	〇.七六	八〇	五月十八日	高一寸欠旺	四〇〇〇
檜	○.二五	八月三十日	全	〇.五六	未發芽			
合計	二六.三四			五九.四八				一五六九九八

按右表成績觀之以榆椿槐洋槐皂莢黑棗黃松黑松白松側柏銀杏爲最櫟胡桃次之青杆又次之檜係秋播尙未發芽

試驗區成績表

各苗圃苗木統計表

按右表成績觀之本省種以棟爲最馬櫻栗次之外省種以烏柏爲最楷次之

種名	每合種子		播種日期	畝數	面積		播量	粒數	發芽日期	每畦苗數	總苗數	每畦粒數對生產苗之成分
	重量	粒數			方尺	升						
棟	二〇	三四	五月七日	三	六	〇・四	一三〇	五月二十四日	二〇〇	二二〇	九〇	%
馬櫻	二・二	一四〇〇	五月十一日	九	七	〇・二	二八〇	五月二十八日	八〇〇	一〇〇〇	二六	
烏柏	三・〇	一七〇	五月七日	八	五	一・	一五〇	五月二十六日	七五〇	二五〇	四	
栗	二・〇	八	三月十六日	四	六	三・〇	二四〇	四月二日	一〇〇	四〇〇	四二	
楷	二・三	一三〇	五月七日	三	全	〇・三	一二六〇	五月十五日	七〇	一〇〇	三	
合計				六	六					五七〇		

樹種	第一苗圃		第二苗圃		第三苗圃				
	年	齡	育成株數	出山適宜株數	年	齡	育成株數	出山適宜株數	
洋槐	一年生	二〇〇〇	三五〇〇〇	一三〇〇〇	一年生	一三四九〇	一三四九〇	五〇七〇	五〇七〇
	二年生	二〇〇〇	二〇〇〇	全	一年生	全	六四〇	六四〇	六四〇
皂莢	一年生	一三三五〇	二〇〇	全	全	全	全	全	全
	二年生	二〇〇〇	四三〇	全	全	全	全	全	全
梓	一年生	五二六六〇	四三〇	全	全	全	全	全	全
	二年生	四三二〇	一五〇四八	一年生	二八五〇〇	一年生	一八五〇〇	一八五〇〇	一八五〇〇
槐	一年生	三九二〇〇	九五九六〇	全	全	全	全	全	全
	二年生	二五九六〇	二九六六〇	全	全	全	全	全	全
榆	一年生	二二〇〇〇	九五九六〇	全	全	全	全	全	全
	二年生	二二〇〇〇	二九六六〇	全	全	全	全	全	全
椿	一年生	二六〇〇〇	一五〇〇〇	全	全	全	全	全	全
	二年生	二二〇〇〇	三三七〇〇	全	全	全	全	全	全
香椿	一年生	二二五	無	全	全	全	全	全	全
	二年生	二二五	無	全	全	全	全	全	全
胡桃	一年生	三五〇	全	全	全	全	全	全	全
	二年生	九〇	全	全	全	全	全	全	全

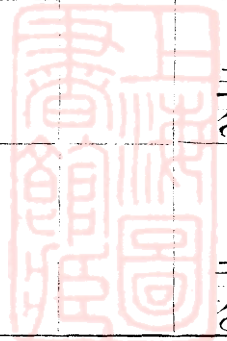
側柏	白松	黑松	黃松	橡		栗	杏	桃		黑棗	
				一年生	二年生			一年生	二年生	一年生	二年生
全	全	全	一年生	一年生	二年生	全	一年生	一年生	二年生	一年生	二年生
一五五〇〇〇〇	七五〇〇〇	五二〇〇〇〇	二二〇〇〇	四五二〇	四二四〇	五〇〇〇	一五二二〇〇	一〇〇〇〇	四〇〇	一六〇〇〇	一三三〇〇
全	全	全	全	全	全	無	五〇〇〇〇	一〇〇〇〇	二〇〇〇	一三三〇〇	一三三〇〇
全	全	全	一年生			一年生				全	全
三八四六五〇	一三八二四〇	一二七五六四	二七九三〇			二〇〇				三四七〇	三四七〇
全	全	全	無			無				一〇〇〇〇	一〇〇〇〇
全	全	全	一年生			一年生				全	全
六二六五〇〇	四六一〇〇	二七四三〇〇	一七六五〇			四〇〇				四一〇〇〇	四一〇〇〇
全	全	全	無			無					五〇〇〇



馬櫻	柳杉	茶	楮	楓	楷	槭	檀		銀杏	
							一年生	二年生	一年生	二年生
一年生	全	全	全	全	全	二年生	一年生	二年生	一年生	二年生
七三〇	二〇	二〇〇〇	五	四八〇	一〇〇〇	七四〇	一四〇〇	五一	五〇〇〇	七〇
全	全	無	五	四八〇	二二〇〇	無	無	五一	全	全
					一年生					
					二五三					
					無					
一年生					一年生				全	全
一〇〇〇					一〇〇				四三〇	四三〇
無					無				全	全

據右表三苗圃共育成苗木六百六十一萬九千六百九十九株出山適宜之苗木共一百三十九萬一千九百八十六株

棟	全	一二四〇	全	一年生	九〇〇〇	九〇〇〇	全	二一六〇	二一六〇
澤胡桃	全	三五	全						
紅豆樹	全	三元	全						
烏桕				一年生	六〇〇〇	無	一年生	二〇五〇	無
油桐			全		五七〇	五七〇			
青杆							一年生	四〇〇〇	無
櫟							全	一〇〇	全
合計		四四三七七五二〇四九三六			八〇二七六	五九〇六〇		一三九〇七〇八	二二八〇〇



管理費	701.000	410.000	288.000	第一圃技術技手各一人第二圃前半年技手一人後半年技術一人第三圃技手一人年薪各如上數
合計	1,899.200	1,535,065	1,421,825	

- 一 第一苗圃育成苗木四百四十二萬七千七百一十五株需經費四千六百九十九元一角每株約合洋一厘一毫
 - 一 第二苗圃育成苗木八十萬零一千二百七十六株需經費一千五百一十三元零六分五厘每株約合洋一厘九毫
 - 一 第三苗圃育成苗木一百三十九萬零七百零八株需經費一千四百一十一元八角三分六厘每株約合洋一厘
- 以上各苗圃所列經費未將辦公費及雜費列入合併註明

第二小林區署育苗概況

第一苗圃

設置

本圃設於五台縣豆村鎮面積一百二十餘畝地勢平坦土係沙壤建築管理林夫林具等室九間以便經理鑿井三眼以資灌溉周圍築堤堤外掘溝以防各

種危害

區劃

全圃劃為播種插條預備三區除預備區留作來年床替外其播種插條兩區已設東西正步道及南北各副步道以便往來

整地

本年春季深耕一次耙平粉碎治成一千五百六十八畦以資施業

施肥

播種區青杆紅杆白松柏扁檜黑棗椿榆白果皂莢等種播種時每畦施油粕二斤槐洋槐兩種每畦施羊糞二斤胡桃杏桃等種每畦施廐肥五斤插條區未

施肥

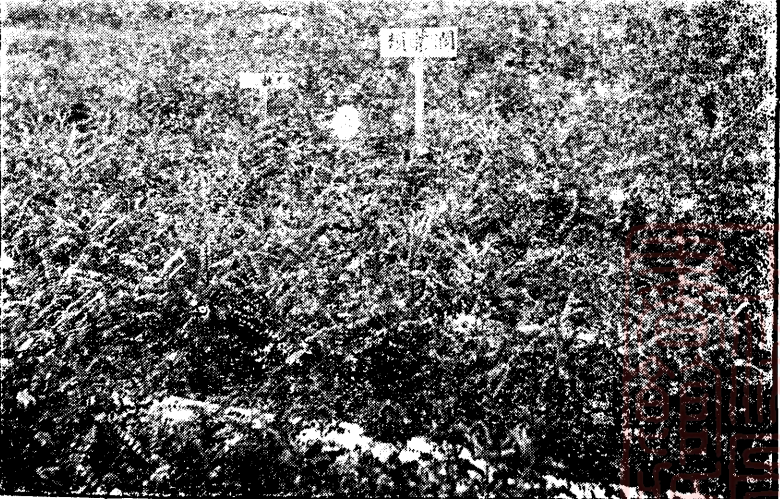
培護

播種區 未下種前杆松柏等用淡水選種浸水一二日後分別撒播覆土厚二三
分依法振壓上覆藁草隨時洒水以促發芽俟完全出土撒去覆草隨設日除以防
陽光直射桃杏胡桃黑棗等種用鹽水選或粒選浸種八日至二十日不等播種後
覆土厚一寸左右椿榆等子播種手續稍形粗放以上各種培育期間灌水除草各
三五次不等冬期保護闊葉類除椿榆外均假植窖內針葉類均覆藁草以防凍害
插條區 本年四月下旬按行距七尺株距五尺規定插點掘深一尺五寸之穴然
後取楊柳條依法插植搗固隨時灌水以期成活冬期壅土根際以資保護

民國 西山第二小區林署苗圃針葉類一年生苗木撒影八年



民國 西山第二小區林署苗圃闊葉類一年生苗木撒影八年



播種區成績表

種名	面積	播		法	量	種	發芽量出土期		生長狀況	成活株數
		期	量				日	尺		
扁柏	〇.三〇 ^畝	五月二十四日	〇.三〇 ^斗	撒播	九〇%	六月十七日	暢茂高二寸	一七八〇		
洋槐	七.五〇	五月九日	五.〇〇	全	九〇%	五月三十一日	暢茂高二三 尺	八五三〇		
椿	〇.五〇	五月三十日	四.〇〇	全	八〇%	六月十七日	高尺餘暢茂	三六四〇〇		
榆	二.三〇	五月三十一日	二五.〇〇	全	四〇%	六月十日	高一尺八寸 暢茂	三六四〇〇		
槐	一.五〇	五月八日	三.三〇	全	七〇%	五月二十二日	高二三尺暢 茂	一一一〇〇		
皂莢	〇.二〇	五月十三日	〇.七〇	條播	八〇%	六月八日	高尺餘暢茂	三九〇〇		
黃檀	〇.〇二	五月十三日	〇.〇三	全	八〇%	六月二十一日	高八寸至一 尺暢茂	三五〇		

杏	檜	青 杆	黑 棗	胡 楊	銀 杏	柏	白 松	馬 櫻
一・二〇 五日	〇・七 十日	〇・九五 日	二・〇 日	〇・三五 日	〇・二〇 日	五・〇〇 日	二・八〇 日	〇・〇二 日
十月三日至	十月四日	四月二十九	五月二十五	五月五日	五月十四日	五月十七日	五月一日	五月十四日
點 播	全	全	撒 播	點 播	條 播	全	全	撒 播
一・二 尺	三・〇	二・五〇	二・二〇	四・七〇	〇・七〇	七・五〇	五・〇〇	〇・〇三
全	未發芽	三〇	八〇	七〇	六〇	九〇	八〇	八〇
		五月二十日	七月四日	六月二十一日	六月二十二日	六月二十日	五月二十日	六月三日
		枯萎	中庸	餘	至一尺	全	暢茂高二寸	高一尺暢茂
		一二〇〇〇	三五六五〇	一五〇〇	七〇〇	四三六〇〇	二二〇〇〇	一一〇〇

插條區成績表

按右表成績觀之扁柏洋槐椿榆槐皂莢黃檀馬櫻等為最黑棗銀杏胡桃白松柏次之青杆性喜被陰雖設日除一經炎熱漸次枯萎檜杏椽均係秋播尙未發芽當春夏間土龍地蠶潛行地中踪跡所至致苗傾倒用鐵釘紅礬依法殺之其害稍滅六月間復生斑蝥嚙食槐芽遍灑苦樹皮液力被毒滅

種名	面積	插條區		生長狀況	成活株數		
		期	數			行距	株距
楊	〇.六〇畝	四月十七日	二四〇	七尺	五尺	暢茂高三四尺	二二六
柳	〇.六〇	四月十九日	二四八	七尺	五尺	暢茂高四五尺	二二三
合計	一.二〇		四八八				四三九

橡	〇.〇四	十月四日	全	〇.一〇	全		
合計	二.四三			七五.五九			六八五.一〇



第一苗圃

設置 本圃設於崞縣匙村面積二百餘畝地勢平坦土質肥美鑿井五眼以資灌溉建築辦公室三間林夫林具等室各五間以便經營

區劃 全圃劃為播種插條預備三區本年就播種插條兩區修築南北幹道一條復由幹道兩旁修築副道並由副道兩側挑修支道經緯相間往來頗便

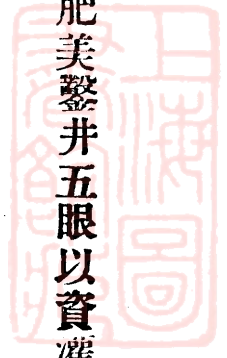
整地 就播種插條兩區共治成八千二百二十八畦整地手續與第一圃同

施肥 松柏杆銀杏等每畦施油粕三斤山桃杏李椿槐皂莢等每畦施廐肥七斤洋槐黑棗每畦施羊肥三斤作為基肥

培護 栽培保護一切手續與第一苗圃同

播種區成績表

種名	面積	播種期	播種法	種量	發芽量	出土期	生長狀況	成活株數
白松	二·五〇畝	五月十九日	撒播	三·〇〇斗	九〇%	六月十五日	高二寸餘頗暢旺	七八五〇〇



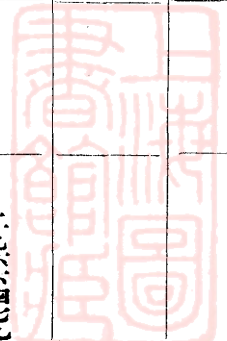
烏 相	冬 青	楷	棟	洋 槐	黑 棗	椿	榆	柏
〇・三五	〇・〇八	〇・二六	〇・二〇	四・二〇	四・三〇	二・〇〇	一三・〇〇	三・六〇
全	六月十四日	六月十日	六月十四日	五月十四日	五月十五日	五月七日	五月二十九日	五月十六日
全	全	全	全	撒 播	條 播	全	全	全
〇・五〇	〇・二七	〇・一三	〇・四〇	四・一八	二・七五	六・三三	一三六・四〇	一七・九〇
九〇七月八日	七〇七月十日	七〇六月二十八日	九二七月五日	八七五月三十日	七六六月十日	八八五月十九日	七〇六月十二日	九二六月六日
茂 高四寸餘暢	全	高四寸頗茂	高四寸餘暢茂	茂 高四五尺頗暢	高四寸餘暢茂	高九寸餘暢茂	暢茂 高一尺至二尺	茂 高三四寸頗暢
一八三〇	二八五〇	二七〇〇	二二〇〇	六八〇〇	四五〇〇	二五九五〇	一三〇〇〇〇	九八五八〇〇

桃	李	茶	山桃	杞	皂莢	槐	銀杏	黑松
〇・五〇 日 十月二十一	二・二〇 十月三日	〇・三五 六月十三日	四・四〇 五月一日	三・八〇 五月六日	一・三〇 五月十日	一・二〇 五月八日	〇・〇五 日 五月二十八	七・七〇 五月六日
全	全	點播	條播	撒播	全	條播	點播	全
三・〇〇	三・七四	〇・一七	六・二〇	二・六六	四・四二	二・〇〇	〇・二〇	九・四二
全	未發芽	一〇 七月二十日	二〇 七月五日	二〇 日 五月三十一	三〇 六月六日	三五 日 五月二十七	三〇 日 六月二十九	七五 日 五月二十九
		高三尺餘尙茂	高一尺暢茂	高一寸欠旺	茂 高二尺餘暢	尺暢茂 高二尺至四	高四五寸暢茂	暢茂 高一寸餘尙
		一三	二〇五	四九〇〇	六六〇〇	二二〇〇〇	一五二	一五九〇〇〇

插條區成績表

據右表成績觀之白松柏榆椿楷黑棗洋槐冬青烏桕等種爲最黑松銀杏槐皂莢四種次之杆茶山桃又次之李桃杏胡桃等種均係秋播尙未發芽夏秋兩季圃內土龍地蠶斑蝥等蟲先後發現其被害情形及驅除方法與第一苗圃同

種名	面積	插		條數	距		生長狀況	成活株數
		期	數		行間	株間		
杏	八.九〇	十月二十六日	全	全	三七.〇〇	全		
胡桃	〇.三〇	全	全	三五.〇〇	全			
合計	九六.七四			三〇九.〇六				
柳	一〇.五〇	四月十八日至二十日	四二〇〇	全	全	全	全高四尺頗暢茂	二九四〇
楊	五.六〇	四月十二日至二十日	一三〇〇	三	五	全	全高四五尺暢茂	二〇七〇



合計

一六一〇

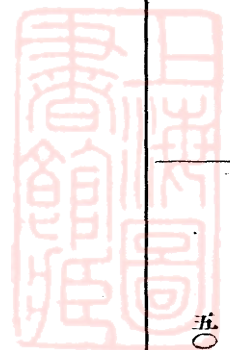
六五〇

五〇〇

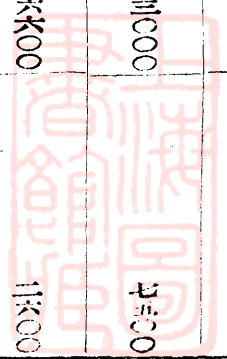
右表生長高係指新生之枝條而言

各苗圃苗木統計表

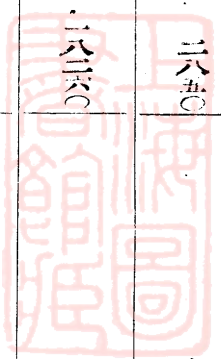
樹種	第一圃		第二圃	
	育成株數	出山適宜株數	育成株數	出山適宜株數
洋槐	八五三〇	一三九〇〇	六八〇〇	一三〇〇〇
銀杏	七〇〇	無	一五〇	無
胡桃	一五〇〇	五〇〇		
黑棗	三五六五	無	四五〇〇	一五〇〇
椿	三六〇〇	五四〇〇	二五九五〇	一三五〇〇



楷	茶	棟	山桃	馬櫻	黃檀	皂莢	槐	榆
				1100	三五〇	三九〇〇	11100	三六四〇〇
				1100	無	1500	11100	111100
11200	111000	111000	1105			六六〇〇	111000	11100000
全	全	無	100			112000	111000	1110000



柳	楊	黑松	青杆	扁柏	柏	白松	烏柏	冬青
二三三	二二六		一一〇〇	一七五〇	四三六〇	二一〇〇		
三三三	二二六		全	全	全	無		
二九四〇	二一七〇	一五九〇〇	四九〇〇		九六八〇〇	七八五〇	二八六〇	二八五〇
二九四〇	一〇五〇	全	無		全	全	全	全



各苗圃育苗費用表

據右表兩苗圃共育成苗木三百六十五萬七千七百三十八株出山適宜之苗木共二十二萬一千六百四十九株再各圃苗木均係本年產生合併註明

合計

六八六四九

三九四三九

二九七二四九

一八三二〇

經費別	支出數		備考
	第一苗圃	第二苗圃	
土地貢租	一〇五・六五九元	一七二・四〇一元	均按地價年利一分連同國課計算
房租	二七・〇〇〇	二四・〇〇〇	均按建築費年利一分計算
林具費	一〇五・〇〇〇	一五五・〇〇〇	林具可供二年之用上列之數係購置半價
種子費	五七・〇〇〇	一三二・〇〇〇	
水費	一九・〇〇〇	三五・〇〇〇	均按鑿井費年利一分計算

肥料	一三〇〇〇	四九〇〇〇	整地播種除草灌溉保護等長短工資均在內
工資	六九〇〇〇	五〇〇〇〇	
管理費	一五二〇〇〇	一〇〇〇〇〇	第一圃技手一人第二圃助手一人年薪各如上數
合計	二五七、六五九	二二七、四〇一	

一 第一苗圃育成苗木六十八萬六千二百四十九株需經費一千二百五十七

元六角五分九厘每株約合洋一厘八毫

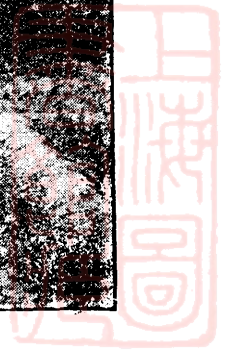
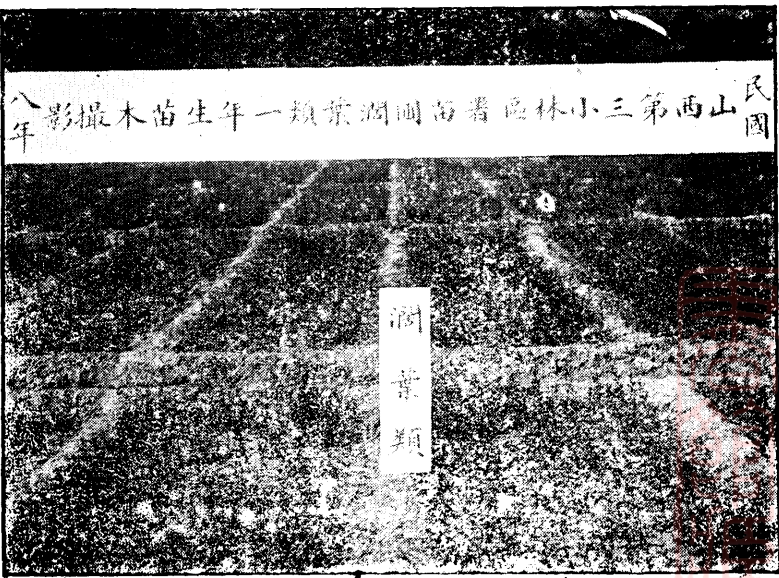
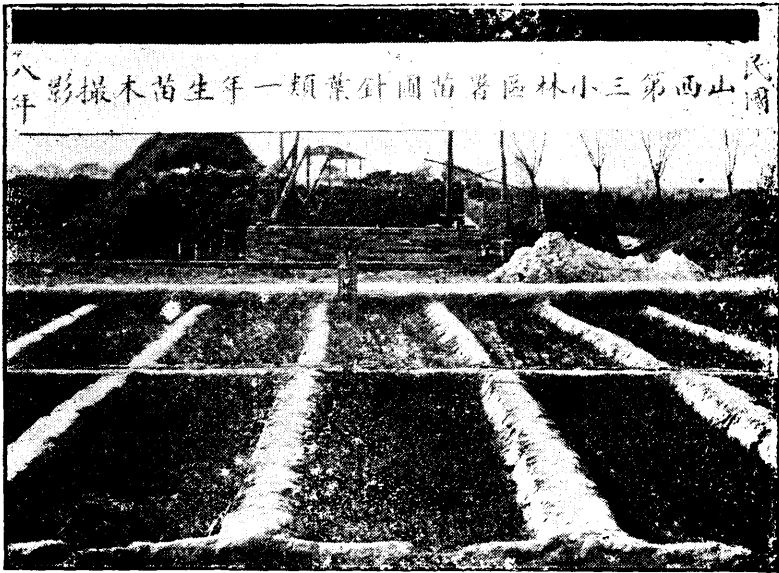
一 第二苗圃育成苗木二百九十七萬一千四百八十九株需經費一千二百三

十七元四角零一厘每株約合洋四毫

以上各苗圃所列經費未將辦公費及雜費列入合併註明

第三小林區署育苗概況

第一苗圃



設置

本圃設於甯武縣屬面積一百五十餘畝土質肥美育苗頗宜汲引河水灌溉尙便管理林夫等室暫借用附近玉皇廟以節經費

區劃

本圃分爲播種移植二區播種區面積較少僅設縱橫步道以便往來移植區設南北幹道東西副道並劃本區爲三部以備移植各種苗木

整地

播種區本年二月深耕一次以資風化四月初旬復深耕耙平治成一千零三十四畦以資播種移植區僅深耕一次粉碎耙平分別治畦以備移植

施肥

播種區針葉類用骨肥堆肥混合作爲基肥闊葉類以廐肥爲基肥生育期間復用稀薄人糞尿作爲補肥移植區僅施人糞尿補肥一次

培護

播種區 松柏楊槐等種用水選浸水二三日杏銀杏等種用粒選浸水十日至十八日播種時小粒種子覆土厚三四分大粒種子覆土厚八九分均依法鎮壓上覆草簾隨時洒水以促發芽迨全行出土漸將草簾撤去生育期間除草灌水各四五次不等冬期保護針葉類上覆藁草闊葉類洋槐杏均掘窖假植以防凍害

移植區 本年四五月間按行距株距各三尺依法掘穴取青紅白杆苗分區栽植搗固隨時灌水除草以促發育冬期壅土根部以防凍害

播種區成績表

種名	面積	播種		法	量	發芽量	出土期	生長狀況	育成株數	
		期	種							
側柏	畝 〇・六四〇	日	四月二十九	撒播	斗 〇・四〇〇	% 九〇	日	五月二十六	高三寸頗茂	一四二〇〇
黑松	〇・六八八	日	四月二十八	全	〇・四三〇	八五	日	五月十七日	高二寸五分頗茂	一二五〇〇
扁柏	一・九九〇	日	五月六日	全	一・二四〇	九五	日	五月二十八	高五寸暢茂	一六二〇〇
洋槐	〇・三四四	日	四月二十五	全	〇・二五〇	七〇	日	五月十二日	高一尺四寸暢旺	五六〇〇
椿	〇・五六〇	日	五月五日	全	四・六五〇	九〇	日	六月一日	高二尺暢茂	七三六〇
白松	一・一七〇	日	四月二十八	全	二・二二〇	一五	日	六月二十五	高二寸五分頗茂	二八〇〇
銀杏	〇・三五五	日	四月二十九	點播	〇・三〇〇	八五	日	六月十六日	高七寸暢茂	一九八〇

移植區成績表

按右表成績觀之側柏黑松扁柏洋槐椿爲最白松銀杏黑槐杏等種較遜

杏	〇・九四	五月六日	全	四・四八四	一〇六月十一日	高二尺八寸暢旺	七六七
合計	七・二六			一三・八七			二七二九〇七

種名	面積	移植		年	齡	生長狀況	成活株數
		期	數				
白杆	七〇〇畝 四月下旬至五月下旬	全	六三六六	五	高一尺五寸至二尺五寸不等	五四二〇	
紅杆	一五〇	全	二二六六	全	全	一〇五八〇	
青杆	二〇〇	全	一八一八	全	全	二四八〇	
合計	一〇五〇		九五四五三			七七一〇	

右表杆苗係由林場過稠密處掘取移植不惟林相可誘導於法正狀態亦可早產
出山苗木俾資造林惟性質耐寒冬季未施特別保護

第一苗圃

設置

本圃設於朔縣城東南面積八十餘畝原有房屋九間略事修繕藉資管理
新舊井六眼隨時灌溉無虞缺乏並周圍築堤以防人畜諸害

區劃

本圃地勢平坦土質中庸相度地勢設幹道一條由幹道櫛比歧出設置支
道以便往來全圃劃為播種移植兩區

整地

本年三月深耕耙平依法整理治成三千四百五十三畦

施肥

播種區每畦施廐肥四勛作為基肥移植區以人糞尿為補肥

培護

胡桃黑棗皂莢冬季假植窖內以防凍萎餘與第一苗圃同

播種區成績表

種名	面積	播種		量	發芽量	出土期	生長狀況	育成株數
		期	法					
側柏	六·五〇〇畝	五月十九日	撒播	四·四〇〇斗	五月二十九日	高三寸甚旺	一五二〇〇	

黑 棗	黑 槐	皂 莢	胡 桃	扁 柏	白 松	椿	榆	洋 槐
三〇〇〇 日	三〇〇〇	一〇〇〇 日	一五〇〇	〇五〇〇	三〇〇〇 日	三六〇〇	五〇〇〇	一六〇〇
五月二十二	七月三日	五月二十四	五月十八日	六月四日	九月二十八	五月六日	六月四日	五月十二日
全	全	條 播	點 播	全	全	全	全	全
一八〇〇	四四〇〇	一三〇〇	七二〇〇	〇二九〇	三六〇〇	二二〇〇	三三〇〇	〇九八〇
四〇六月十三日	二〇八月二十日	三五六月十日	四〇六月二十二 日	五五六月十五日	四〇六月十七日	九〇六月十九日	九〇六月十五日	八〇六月四日
高八寸欠旺	甚旺 高一尺五寸	高九寸尙旺	甚旺 高一尺六寸	高三寸尙旺	高二寸尙旺	高二尺甚旺	高二尺甚旺	高五尺甚旺
七〇〇	一九〇〇	一七五〇	一四〇〇	一五〇〇	二〇〇〇	一八〇〇	三九七〇〇	二八二〇〇

移植區成績表

按右表成績觀之側柏洋槐榆椿為最扁柏白松胡桃黑槐皂莢次之黑棗又次之

種名	面積	移植		數	距離		年齡	生長狀況	成活株數
		期	植		行距	株距			
白杆	〇.八畝 五月九日			八〇〇	三.〇尺	二.〇尺	五 高一尺至二尺五寸不等	四〇	
紅杆	〇.三全			二〇〇	全	全	五 全	二〇	
合計	一.一全			一〇〇〇				五六〇	

右表杆苗係由林場過稠密處掘取移植因性質耐寒冬季未施特別保護

第三苗圃

設置

本圃設於河曲縣城南接近黃河面積四十餘畝原有房屋三間作林夫室

合計

一六.九〇〇

六八.九七〇

七九.一五〇

並暫租附近民房一所作管理貯藏等室圃地南端穿鑿井筒引河水於其中以資
 汲灌

區劃

本圃劃為播種移植二區設南北正步道及東西各副步道以便往來

整地

治成二千八百六十七畦以便種植其整地手續與第一苗圃同

施肥

播種區針葉類每畦均施人糞二觔闊葉類每畦均施厩肥五觔作為基肥

移植區洋槐施稀薄人糞尿補肥一次

培護

烏柏桐棟冬季依法假植窖內以防寒害餘與第二苗圃同

播種區成績表

種名	面積	播		法	量	發芽量	出土期	生長狀況	育成苗數
		期	種						
側柏	畝 三·二四〇	四月二十四日	斗 二·二四	撒播	% 七〇	五月十六日	高三寸五分 頗旺	九二五〇	
椿	一·三六五	四月二十日	七〇六	全	八五	五月十一日	高四尺五寸 暢旺	六八三〇	
黑槐	〇·四〇三	五月十日	〇·七九	全	六〇	五月二十日	高四尺三寸 暢旺	六〇八〇	

合計	桐	胡桃	烏桕	馬櫻	黑棗	棟	洋槐	榆
三三・三四	〇〇七八	〇・二六九	〇・三六四	〇〇三五九	五・六二八	一・〇四〇	一・二四八	九・三六〇
	五月二十日	五月九日	七月一日	五月八日	四月三十日	七月十五日	四月二十七日	五月十三日
	撒播	全	點播	撒播	條播	點播	全	全
五九・二九	〇〇六	二・六〇	一・三三	〇〇六	三・三六	四・〇〇	三・〇〇	三・五〇〇
	五月二十日	六月十五日	六月二十日	五月三十日	五月二十日	七月二十九日	五月九日	五月二十三日
	高四寸欠茂	高一尺尙茂	高八寸尙旺	高二尺暢旺	高一尺五寸暢旺	高一尺尙旺	高四尺甚茂	高二尺三寸暢旺
六一七六四九	三五	六四	三六〇〇	四〇〇	三三三〇〇	四五〇〇〇	三九七三〇	三三〇八四〇

據右表成績觀之側柏椿黑槐榆洋槐棟爲最黑棗馬櫻烏柏次之胡桃桐又次之
移植區成績表

種名	面積	移植		數	行距	株距	年齡	生長狀況	成活株數
		期	離						
洋槐	〇.二四七畝	六月一日	〇.五尺	三二〇〇	單行	〇.五	二高六尺旺盛	二〇〇〇	
柳	二.五〇一	七月中旬	〇.五	三二四〇	全	〇.五	二高四尺旺盛	三〇五八〇	
皂莢	〇.〇二六	六月七日	〇.六	二〇〇		〇.六	二高一尺八寸 尙旺	二〇〇	
合計	二.七四			五七三四〇				五〇七八〇	

據右表成績觀之洋槐柳爲最皂莢次之

第四苗圃

設置 本圃設於嵐縣城南面積六十餘畝地勢平坦土性中庸建築管理林夫等

室各三間利用溪水灌溉並於圃地西北修築土牆以防風害

區劃 圃地中央設南北幹道幹道兩側設東西副道以便往來全圃劃為播種預

備兩區

整地 先就播種區治成三千八百七十九畦整地手續與第一苗圃播種區同

施肥 播種時針葉類每畦施人糞三觔闊葉類每畦施廐肥五觔作為基肥六月

間施稀薄人糞尿一次

培護 與第二三苗圃播種區同

播種區成績表

種名	面積	播		種量	發芽量	出土期	生長狀況	育成株數
		期	法					
洋槐	三·〇〇〇畝	四月十九日	撒播	一·三〇斗	%	五月十二日	高四尺八寸 暢茂	三三三〇
榆	一四·〇〇〇	五月二十二日	全	三〇〇〇		七月十三日	高一尺八寸 頗旺	二三八二五
側柏	六·一〇〇	五月十八日	全	三·二六		五月十四日	高三寸五分 頗旺	三二九〇〇

合 計	山 桃	胡 桃	白 松	椿	黑 棗	桃	杏	黑 槐
五五.六〇〇	四.〇〇〇	一.〇〇〇	七.〇〇〇	六.五〇〇	二.〇〇〇	二.五〇〇	九.〇〇〇	〇.五〇〇
	日 五月二十九	日 五月二十一	五月四日	日 五月二十一	日 四月二十五	日 四月二十三	日 四月二十二	〇.四月十九日
	全	點 播	撒 播	撒 播	條 播	全	點 播	全
六一.二五	三.〇五	三.四四	四.四〇	五.三〇	一.二〇〇	三.二四	五.六一	〇.六〇
	二〇	一〇	三〇	五〇	三〇	一五	三〇	三〇
	日 五月三十一	日 六月二十一	〇六月十五日	〇六月四日	日 五月二十八	一五七月二十日	〇五月十八日	〇五月十五日
	高六寸尙旺	尙旺 高一尺二寸	高二寸欠旺	楊茂 高一尺七寸	高九尺頗旺	全	暢旺 高二尺八寸	暢旺 高二尺九寸
二七九七六五	八四〇	二四	二一九〇	三七八八	三五二	七五四	五四一〇	四〇〇

據右表成績觀之洋槐榆爲最側柏黑槐杏桃黑棗椿次之白松胡桃山桃又次之

各苗圃苗木統計表

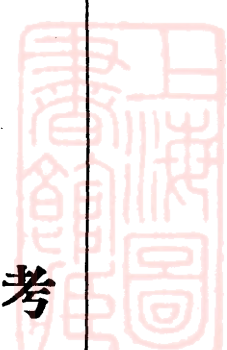
樹種	第一苗圃		第二苗圃		第三苗圃		第四苗圃	
	年齡	育成株數	出山適年	育成株數	出山適年	育成株數	出山適年	育成株數
洋槐	二年生	五六〇〇	六〇〇二年生	二八二〇〇	一〇〇〇二年生	五九七三〇	二四四〇〇二年生	三三三〇一
黑棗			全	七〇〇	無	全	三五〇〇	無
皂莢			全	一七五〇	全	全	二〇〇	二〇〇
胡桃			全	二四〇〇	全	全	六	無
杏	一年生	七六七	六〇七				全	五四一〇
馬櫻					一年生	四〇〇	四〇〇	三三〇〇

黑松	側柏	紅杆	青杆	白杆	烏桕	榆	椿	黑槐
全	一年生	全	全	五年生			一年生	
一五二〇〇	一四二〇〇	一〇五八〇	三四八〇	五四二〇			七二六〇	
全	無	七八〇〇	八九〇〇	三四〇〇			三三八〇〇	
	一年生	五年生		五年生		全	全	一年生
	二五二〇〇	二〇		四四〇		三九七〇〇	一八二〇〇	一九〇〇
	無	七〇		二四〇		二四二七〇〇	七三五〇〇	無
	一年生				全	全	全	全
	九二五〇				三六〇〇	三三八四〇	六八五〇	六八〇〇
	無				無	二六〇〇〇	二二六〇〇	五五〇〇
	一年生					全	全	一年生
	二二九〇〇					一三二八二五	三二七八	四〇〇
	無					二〇八三〇〇	一四六〇〇	四〇〇

合計	山桃	桃	棟	桐	柳	扁柏	銀杏	白松
						全	全	全
三四九〇八七						二六二〇〇	一九八〇	二八〇〇
七四七〇七						全	全	全
						一年生		一年生
七九九七二〇二六五一〇						一五〇〇〇		二〇〇〇
						無		無
			全	一年生	三年生			
六六八四二九二四六八〇			四五〇〇	三五	三〇五八〇			
			全	無	三〇五八〇			
	全	一年生						一年生
三九七六五一四一三七〇	八四〇	七五四						二一九〇
	無	七〇						無

據右表四苗圃共育成苗木二百零四萬六千九百九十一株出山適宜苗木共六十八萬五千二百六十七株
各苗圃育苗費用表

經費別	支出數				備考
	第一苗圃	第二苗圃	第三苗圃	第四苗圃	
土地貢租	二元六.三六九元	九八.三五〇元	一八五.〇七五元	七八.七八〇元	第一苗圃播種試驗兩部按租價計算移植部按地價年利一分連同國課計算第二三四等苗圃按地價年利一分連同國課計算第一苗圃係佔廟宇僅需修繕費如上數第二第四苗圃按購置費年利一分計算第三苗圃價附於地價內故不另算
房租	二.〇五〇	一八.二七四	無	一三.二七三	
林具費	一〇四.〇二〇	四七.二四	三四.三五三	一八.五八九	
種子費	二四.〇〇〇	五七.〇五一	一五.二六六	二八.〇七〇	
水費	無	一六.〇五七	無	〇.八二三	第一第三兩圃汲用河水故無水費第二四圃均按鑿井費年利一分計算
肥料	三六.〇八四	三三.六五〇	三三.五五四	四七.二〇二	



工資	七四〇四七	二八三、五六七	二五三、九六〇	四八六、八〇九	整地播種除草灌溉保護等長短工資均在 內
管理費	三八〇、〇〇〇	一九二、〇〇〇	全	全	
合計	一五七〇、五九〇	七四六、〇七三	七四〇、〇七八	八六五、五三六	

一 第一苗圃育成苗木三十四萬九千零八十七株需經費一千五百七十元零

五角九分每株約合洋四厘五毫

一 第二苗圃育成苗木七十九萬九千七百一十株需經費七百四十六元零七

分三厘每株約合洋九毫

一 第三苗圃育成苗木六十六萬八千四百二十九株需經費七百二十四元零

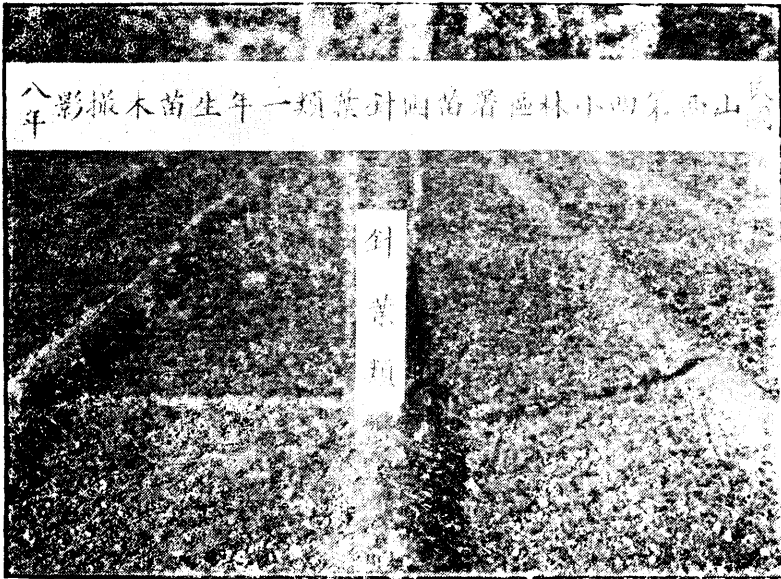
七分八厘每株約合洋一厘一毫

一 第四苗圃育成苗木二十二萬九千七百六十五株需經費八百六十五元五

角三分六厘每株約合洋三厘八毫

以上各苗圃所列經費未將辦公費及雜費列入合併註明

第四小林區署育苗概況



第一苗圃

設置

本圃設於大同縣城東南面積一百七十四畝有奇土係砂壤地勢平坦西北兩面藉城垣以蔽強風並築圍牆防範人畜踐踏鑿井五眼水勢尚旺足資灌溉建築管理貯藏林夫等室各三間厦房五間以便管理

區劃

全圃劃爲播種試驗預備三區本年先就播種試驗兩區中央設南北幹道並由幹道兩側分設東西支道以便巡視工作

整地

本年二月深耕一次以促風化四月復深耕耙平分別治畦每畦面積平均約一方丈

施肥

播種區針葉類每畦施油粕二斤闊葉類洋槐皂莢等種每畦施馬肥三斤試驗區烏桕棟扁柏黃檀等種每畦施馬肥五斤作爲基肥六七月間並施稀薄人糞尿補肥一次

培護

未下種前柏松洋槐黑棗黃檀烏桕等用清水選種浸水四五日然後播種覆土厚三四分銀杏皂莢山胡桃棟桃杏等種用粒選分別埋濕土中灌尿水經二十餘日取出播種覆土厚八九分椿榆未經浸種直行撒播覆土厚二分播種後一切種子均覆草洒水以促萌芽俟陸續出土漸次撤去覆草隨時灌溉除草並行間

拔秋冬之交除洋槐椿皂莢烏桕等依法假植外其他各種均濃爲灌水上覆麥稽以禦寒害

播種區成績表

種名	面積	播		法	量	發芽量	出土期	生長狀況	成活株數
		期	種						
側柏	畝 一三.二〇	五月八日至 十七日	斗 一三.三六	撒播	% 八五	六月十七日至 二十一日	高二寸五分 暢旺	一四〇一七〇〇	
黑松	四.〇三	五月十七日 至二十日	四.九二	全	九〇	六月十三日	全	三三六三三	
洋槐	四.九一	五月十二日 至十五日	二.五四	全	八〇	五月二十二日至 六月十九日	高一尺五寸 頗茂	二八七〇〇	
榆	一三.九五	五月三十日 至三十一日	五三.〇八	全	九〇	六月十五日至 二十日	高六寸頗茂	二〇七六三三	
槐	〇.六一	五月二十七 日	〇.七六	全	八五	六月十九日	高一尺發育 整齊	一四四〇〇	
椿	三二.一〇	五月十二日	九.七六	全	八〇	全	高九寸繁茂	一七六一〇〇	



按右表成績觀之側柏黑松洋槐榆椿槐爲最白松皂莢次之銀杏黑棗山胡桃又次之桃杏明春尙能發芽

白松	二·六六	五月十八日 至二十日	全	三·三三	三〇六月二十日	高二寸五分 茂盛	七四〇〇
皂莢	〇·四〇	五月三十日	條播	〇·五七	五〇六月十三日	高一尺四寸 尙茂	一三〇〇
銀杏	〇·三〇	五月二十六日	全	一·七一	二〇七月三十日	高三寸尙旺	一〇
黑棗	一·一〇	五月二十三日	全	〇·七四	四〇六月二十六日 長中庸	高三寸餘生	九二八〇
山胡桃	〇·二五	五月二十六日	全	一·九五	一〇六月十二日	高八寸欠茂	二〇
桃	一·〇七	五月二十五日	全	一〇·二〇	尙未發芽		
杏	〇·九六	五月二十六日	全	五·三三	全		
合計	四六·六四			一〇七·三三			四二四九七七五

試驗區成績表

種名	每合種子		播	種	每		畦	發芽	生	產	苗	數
	重量	粒數			面積	播量						
棟	三·二 <small>兩</small>	四八三	六月十四日	三	一〇〇 <small>方尺</small>	一〇〇	四八三	六月二十九日	二〇二	六〇六		五八%
烏相	二·四〇	三九〇	六月四日	一〇	全	〇·九四	三七〇	六月二十九日	五〇	五〇〇		一九
扁柏	三·四〇	二五三六	六月十三日	五	全	〇·五〇	二六八	六月二十九日	三〇〇	一五〇〇		二三
黃檀	三·二〇	九六四	五月二十八日	四	全	二·〇〇	一三八八	尚未發芽				
合計				二三						二六〇六		

按右表成績觀之除黃檀尙未發芽外以棟爲最優烏相扁柏次之

第二苗圃

設置

本圃設於左雲縣北門外面積一百二十四畝地勢平坦土質輕鬆鑿井四眼水勢尙旺暫借附近龍王廟爲辦公處以節經費

本圃設於左雲縣北門外面積一百二十四畝地勢平坦土質輕鬆鑿井四

區劃

圃地中央設南北幹道東西支道以便往來分全圃為播種預備二區
就播種區治成長二丈五尺寬四尺三寸之畦其餘整地手續與第一苗圃

同

施肥

播種時均未施基肥惟六月間施稀薄人糞尿補肥一次

培護

桃杏胡桃冬初壅土根部以防凍萎餘同第一苗圃

播種區成績表

種名	面積	播期	播法	播量	發芽量	出土期	生長狀況	成活株數
黑松	三.三〇畝	五月二十一日	撒播	二.六六斗	九〇%	六月五日	高二寸暢旺	一〇八一〇〇
側柏	九.五四	九月二十四日	全	五.八一	九五	六月二十四日	高二寸頗茂	一三八三六九
白松	五.四七	五月十四日	全	四.六三	八〇	六月二十八日	高二寸生長強健	七三八〇〇
榆	一五.二六	六月六日	全	九.四九	九三	六月十六日	高一尺頗茂	二二三五〇〇



胡桃	銀杏	扁相	洋槐	黑棗	山胡桃	黑槐	杏	桃
○三六六月十日	○〇五六月十二日	○二八六月五日	○三六六月四日	○七九六月九日	○五六六月十日	○三〇六月五日	一・二六六月八日	○八五六六月十三日
點播	條播	全	全	撒播	全	全	全	條播
四・八〇	〇・三〇	〇・三〇	〇・三〇	一・九八	一・九八	二・四〇	四・九〇	八・九〇
五〇七月六日	五〇七月二十一日	七五〇六月二十六日	八〇七月二十日	八〇六月三十日	六〇七月十二日	七〇六月十八日	六〇七月三日	六〇七月十日
高一尺尙茂	高五寸尙茂	高二寸暢茂	高一尺最茂	高五寸茂密	高五寸頗茂	全	高八寸暢茂	高五六寸頗茂
九一〇	二六六	八〇〇	二二〇〇	三六八四	八二〇〇	七〇〇	一五〇〇	一〇〇〇

各苗圃苗木統計表

按右表成績觀之銀杏胡桃兩種稍遜其餘各種均屬優良惟此地氣候寒冷苗木發育均不甚高

合計

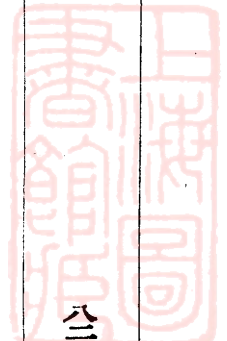
三六·四

四八·三五

三七八五九

種名	第一 苗圃		第二 苗圃	
	育成株數	第一 苗圃	育成株數	第二 苗圃
洋槐	一二七〇〇			二二〇〇
榆	一〇七六三			一一三五〇〇〇
槐	一四四〇〇			七〇〇〇
椿	一七八一〇〇			
黑棗	九一八〇			三六八四四

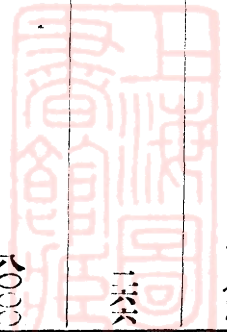
黑松	侧柏	胡桃	棟	烏桕	杏	桃	山胡桃	皂莢
三三三三二	一四一七三〇		六〇三	五〇〇			二〇	三〇〇
一〇八二〇	一三八三六九	九一〇			一五〇〇	一〇〇〇	八二〇	



各苗圃育苗費用表

據右表兩圃共育成苗木七百九十四萬零九百七十株惟因本區氣候寒冷生長幼小尙無出山適宜苗木合併註明

經費別	支出數		備考
	第一苗圃	第二苗圃	
土地貢租	1107.734元	175.000元	均按地價年利一分計算
房租	107.614	無	第一圃按建築費年利一分計算第二圃係佔廟宇故未列費
白松			7500 七三〇〇
銀杏			10 二六六
扁柏			1500 八〇〇
合計			四一五三八一 三七八五八九



林具費	一六四·九三二	一〇九·〇一一	林具可供二年使用因按半價計算
種子費	五四·〇〇〇	四〇·〇五〇	
水費	二九·八〇〇	三二·七五〇	均按鑿井費年利一分計算
肥料	三〇·二八〇	一九·〇〇〇	
工資	六二八·三三三	四五〇·六四〇	係指一切長短工資而言
管理費	三六〇·〇〇〇	三六〇·〇〇〇	兩圃各置技手助手各一人年薪計如上數
合計	一五七二·四八二	二八六·四五二	

- 一 第一苗圃育成苗木四百一十五萬二千三百八十一株需經費一千五百七十一元四角八分一厘每株約合洋四毫
- 一 第二苗圃育成苗木三百七十八萬八千五百八十九株需經費一千一百八



十六元四角五分一厘每株約合洋三毫

以上各苗圃所列經費辦公費及雜費均不在內合併註明

第五小林區署育苗概況

第一苗圃

設置

本圃設於蒲縣西喬子灘距城十二里面積一百七十七畝土係粘壤地勢平坦購附近房院一所爲辦公林夫等室原有渠水可資灌溉周圍密插柳秧防禦各種侵害

區劃

全圃劃爲播種預備兩區本先就播種區設縱橫步道以便工作巡查

整地

今春用鋤深翻一次碎細耙平治畦以備布種每畦長二丈寬四尺

施肥

整地後桐冬青紫荊三種每畦施馬糞二十觔其他松槐等種每畦施油粕十五觔作爲基肥七月間一律施人糞尿一次爲補肥

培護

處理種子時春榆先揉其翼再行風選銀杏胡桃杏桃行粒選其他各種用水選並爲促進發芽起見除椿榆外按種子大小皮殼硬軟浸水二日或一月不等播種後按種子大小覆土二分至一寸不等上覆麥桿以防烈日猛雨直接射擊草上洒水使其侵潤土壤以免種子泥滯發芽出土後漸次去草松柏杆等換設日除

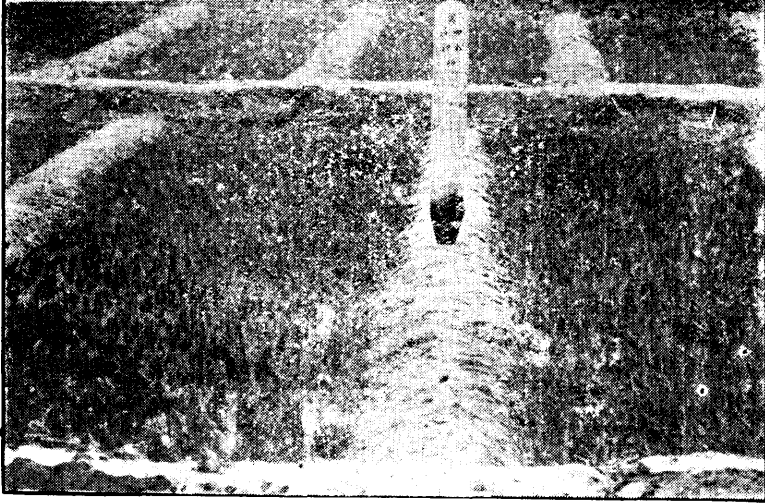


播種區成績表

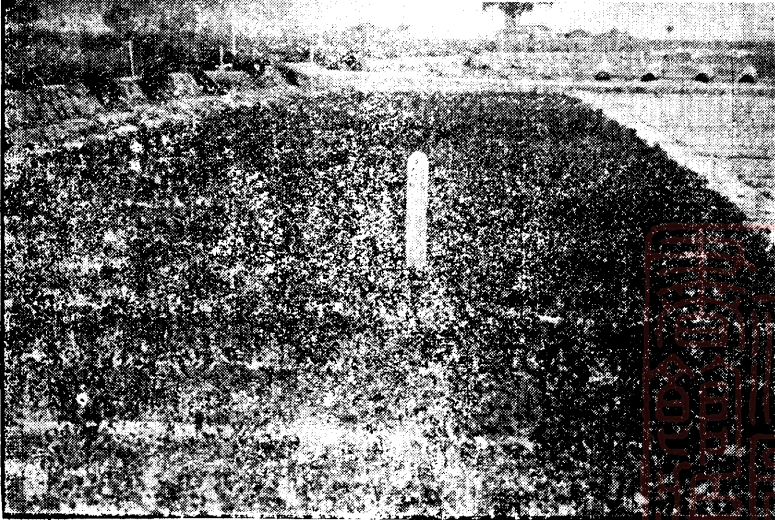
其他各種抗熱性強未設日除嗣後隨時灌溉並除草四次以資發育冬季銀杏洋槐桃杏槐棟胡桃桃等最畏霜寒一律假植其餘各種僅覆雜草以防凍萎

種名	面積	播		法	量	發芽量	出上期	生長狀況	育成株數
		期	種						
柏	八.三〇〇畝	四月下旬至五月初旬	全	撒播	〇.〇三〇斗	九九%	五月中旬至六月初旬	高七寸暢旺	四〇〇五〇〇
白松	一一.九〇〇	五月中旬	全	全	〇.〇四〇	九五	六月上旬	高三寸五分暢旺	四二〇〇〇
黑松	三.六〇〇	五月下旬至六月中旬	全	全	〇.〇三〇	九六	六月上旬至六月中旬	高三寸四分暢茂	七九〇〇〇
洋槐	五.六二五	四月下旬至六月上旬	全	全	〇.〇三〇	九三	五月中旬	高一尺至三尺不等甚旺	二〇八五〇
紫荊	〇.〇五〇	五月十二日	全	全	〇.〇六〇	九〇	五月下旬	高一尺暢旺	九二〇〇
銀杏	〇.三〇〇	五月十二日	全	條播	〇.〇六〇	三〇	五月下旬	高二尺甚旺	一五〇〇〇

民國八年 山西第五小區林著苗圃針葉類一年生苗木攝影



民國八年 山西第五小區林著苗圃闊葉類一年生苗木攝影



棟	桃	胡桃	槐	杏	馬櫻	榆	黑棗	椿
〇・八二五	二・六七五	〇・三〇〇	一・〇〇〇	五・三三〇	〇・二〇〇	二・八七五	一・四〇〇	二・二二五
五月下旬	五月十二日	四月中旬	四月下旬至 五月上旬	四月中旬	四月十八日	五月下旬	五月中旬	四月下旬
全	條播	撒播	全	條播	全	撒播	條播	撒播
〇・〇五〇	〇・二一〇	〇・〇六〇	〇・〇三〇	〇・〇五〇	〇・〇八〇	〇・〇三〇	〇・〇三〇	〇・〇三〇
五五	二三	五〇	四五	二〇	四三	八〇	八六	九〇
六月中旬	全	全	全	五月下旬	五月十五日	六月上旬至 下旬	全	全
高三尺暢旺	高二尺至四 尺暢旺	高二尺暢旺	茂 高三四尺暢	高四尺暢旺	高二尺暢旺	高三尺甚茂	高二尺甚旺	茂 高三三尺暢
二九四〇	二四五六	一五三〇	五七三〇	八〇九〇	八七〇	三三四五〇	六三〇七〇	一三九六三〇

紅杆	〇.三〇〇	五月中旬	撒播	〇.〇三〇	八〇	六月上旬	高二寸八分 欠旺	一〇八〇〇
青杆	一.一〇〇	五月下旬	全	〇.〇三〇	七二	全	高二寸五分 欠旺	八三〇〇
皂莢	〇.七〇〇	四月十四日	條播	〇.一二〇	二四	五月二十四日	高一尺尙旺	一三〇
合計	四八.五二五							六〇五三六

按右表成績觀之以柏白松黑松椿榆洋槐紫荊黑棗銀杏等九種爲最桃杏槐棟馬櫻胡桃等六種次之青杆紅杆皂莢又次之查杆苗性喜蔭涼初出茂盛夏季炎熱漸長漸衰雖設日陰收效亦微再播種量欄填列之數均係每畦量數合併註明

第二苗圃

設置

本圃設於沁源縣北瓦窰溝一帶面積一百一十畝土係沙壤育苗尙宜鑿井二眼築蓄水池二個以資灌溉至於貯藏林具種子以及員役居住就近估用林

場房屋

區劃

全圃劃為播種移植預備三區設有步道往來尚便

整地

去年秋季深耕一次今春再耕粉碎耙平治畦每畦大小因地勢所限多不

相等

施肥

整地後每畦施廐肥十斤作為基肥

培護

松柏用鹽水選種浸清水中三日撈出撒播山桃山杏胡桃依粒選法選種

埋濕糞中三十日四月中旬點播下種後輕為鎮壓覆蓋雜草相機灌溉六次或七次不等五月下旬六月中旬七月下旬各除草一次山桃山杏胡桃兼行中耕至於保護情形與第一苗圃同

播種區成績表

種名	面積	播		法	量	發芽量	出土期	生長狀況	育成株數
		期	種						
黑松	二.三三畝	四月二十一	斗	撒播	一.四〇	六〇%	九月九日	高二寸一分 頗整齊	四〇〇〇
白松	二.二五畝	四月二十三	〇	全	一.六〇	三〇%	五月十九日	高二寸二分 整齊	四六〇〇



移植區成績表

據右表成績觀之黑松胡桃山桃尚佳餘較遜當秋夏間胡桃葉部迭生蚜蟲趁朝露撒木灰漸次稍滅六月底降雹二寸松柏等苗賴有日除受損尚輕桃杏胡桃等苗受傷較鉅

種名	面積	移植		行距	株距	年齡	生長狀況	成活株數
		期	數					
側柏	一五〇	四月二十四日	全	一六〇		一八五月十六日	高二寸四分暢旺	一一〇三
山桃	一二五	四月十一日	點播	三〇〇		五〇五月十八日	齊高八寸頗整	一六五〇
山杏	〇八三	四月九日	全	二五〇		二〇五月十五日	高六寸尚旺	二一〇
胡桃	〇二七	四月一日	全	二〇〇		四〇五月二十二日	高一尺頗茂	二五〇
合計	七三三			一三二〇				四七二三

各苗圃苗木統計表

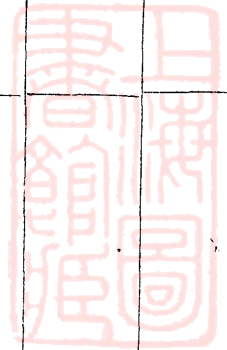
右表黑松係由林場苗木過稠密處移栽以期林木疏密適宜遂其生長而圃內亦可早得出山之苗木合併註明

黑松
 三・〇 畝
 三月上旬至
 四月下旬
 六〇〇〇
 一・〇 尺
 〇・五 尺
 三年或五年
 不等
 高二三尺尙茂
 八四八三

樹種	第一 苗圃		第二 苗圃	
	年 齡	育成株數	年 齡	育成株數
槐	一年生	五七三〇	一年生	三〇〇〇
杏	全	八〇九〇	一年生	五〇〇〇
桃	全	二四五六	一年生	二四五六
洋槐	全	二〇八二五〇	一年生	八五〇〇〇
胡桃	全	一五三〇	一年生	一〇〇〇
				無

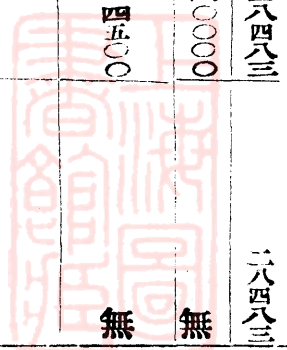


柏	馬 櫻	棟	榆	椿	皂 莢	黑 棗	銀 杏	紫 荊
全	全	全	全	全	全	全	全	全
四〇〇五〇〇〇	八七〇	二九四〇	三二四五〇	一三九六三〇	一二〇	六三〇七〇	一五〇〇	九二〇
無	三〇〇	二九四〇	三五〇〇〇	五〇〇〇〇	無	三五〇〇〇	一五〇〇	無



據右表兩圃共育成苗木六百一十二萬九千八百三十四株出山適宜苗木共計二十四萬九千六百八十一株

合計	山杏	山桃	側柏	青杆	紅杉	白松	黑松
				全	全	全	全
六〇五三六六				八〇三〇〇	一〇八〇〇	四二〇〇〇	七九〇〇〇
三三二九				全	全	全	全
	全	全	一年生			全一年生	一年生 三年至五年
七六一九六	二一〇	一六五〇	一一〇三			四五〇〇	四〇〇〇
二六四八三	全	全	無			無	無 二六四八三



各苗圃育苗費用表

經費別	支出數		備考
	第一苗圃	第二苗圃	
土地貢租	二七〇.九六一元	四七.〇〇〇元	均按地價年利一分連同國課計算
房租	二三.九四〇	三三.〇〇〇	均按建築費年利一分計算
林具費	一〇七.四二七	二七.四三六	林具可供二年使用故按半價計算
種子費	一三九.九〇二	七.七五〇	
水費	九.七七五	二九.五〇〇	第一苗圃按鑿井費年利一分連同修渠費計算第二苗圃按鑿井築池費年利一分計算
肥料	二九.五三〇	八.〇〇〇	第一圃指油粕廐肥等費用而言第二圃指廐肥而言
工資	九八三.三八〇	六二.〇〇〇	一切長短工資均在內

考

管理費
 五三・〇〇〇
 一四八・〇〇〇
 第一圃技術助手各一人第一圃助手一人年薪各需洋如上數

合計	二〇九五・八〇四	三六一・六八六
----	----------	---------

第一苗圃育成苗木六百零五萬三千六百三十八株需經費二千零九十五元八角零四厘每株約合洋三毫

一 第二苗圃育成苗木七萬六千一百九十六株需經費三百六十一元六角八分六厘每株約合洋四厘七毫

以上各苗圃所列經費未將辦公費及雜費列入合併註明

第六小林區署育苗概況

第一苗圃

設置 本圃設於長治縣蔭城鎮土質肥沃地勢平坦面積一百一十畝新舊井

二十眼足敷灌溉建築辦公林夫貯藏等室七間以資就便經理周圍密植楊柳以作生籬藉防侵害

區劃 分爲播種試驗插條三區設正副步道以便往來

整地

春暖地解時深耕一次嗣後淺耕一次碎細土塊耙平治畦以備種植

施肥

播種區針葉類每畝施油粕三十斤闊葉類每畝施廐肥五百斤試驗區

槐洋槐兩種每畝施廐肥三百斤松柏兩種每畝施油粕一百斤作為基肥七月間一律灌稀薄人糞尿一次為補肥插條區概未施肥

培護

播種試驗兩區 整地施肥後澆水深透一面選種兼行浸種下種後青杆覆土

二分松柏洋槐椿榆桐覆土三分黑槐黃檀白槐覆土四分漆棟黑棗覆土五分

銀杏桃杏胡桃覆土一寸或一寸五分遍地輕壓覆蓋雜草連日酒水以促發育

苗秧出土後撤去雜草松柏杆等隨設日除以防強光嗣後針葉類每隔三四日

灌水一次前後共除草四次闊葉類每隔十日灌水一次前後共除草五次七月

間擇苗秧稠密處酌量間拔使空氣流通發育齊整冬季闊葉類假植窖內針葉

類覆蓋雜草以防寒害

插條區 當樹液未流動時截取直徑一寸至二寸之楊柳枝條依法栽植未發

芽前每週灌水一次發芽後半月灌水一次發生之新條僅留粗壯者三四枝其

餘小枝旁葉一概剪去俾養分專注於存留之枝條以期上長生育暢茂



播種區成績表

種名	面積	播種期	播種法	播種量	發芽量	出土期	生長狀況	成活株數
白松	五.五四〇 ^畝	四月中旬至下旬	撒播	一〇.六八八 ^斗	七〇%	五月下旬至六月上旬	高二寸暢旺	一六五五〇
黑松	六.九四〇	四月下旬	全	四.三四三	九〇%	五月上旬至中旬	全	一三五四六〇
柏	二〇.九〇〇	四月下旬至五月中旬	全	三.九〇六	六〇%	五月下旬至六月中旬	高四寸暢旺	五〇五四〇
扁柏	〇.六六〇	五月上旬	全	〇.四二四	全	五月下旬至六月初旬	高三寸暢旺	一六八〇〇
洋槐	九.二六六	四月下旬至六月中旬	全	七五〇	五五	五月上旬至六月下旬	高三尺至一丈暢旺	一三〇九九〇
白槐	〇.二五〇	四月下旬	全	一.〇六〇	四〇	五月中旬	高一尺六寸暢旺	二六二五
榆	一六.八三八	六月上旬	全	八五.九九〇	七〇	六月中旬至七月中旬	高八寸至二尺暢旺	二七六七〇〇

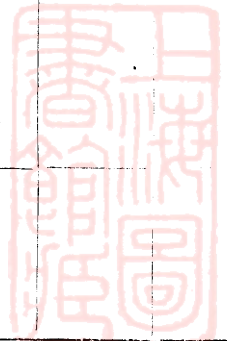
黃檀	青杆	椿	杏	棟	黑棗	胡桃	黑槐	銀杏
〇・二七〇	三・〇〇〇	七・三五	二・五六〇	〇・七二〇	三・九二六	〇・三二〇	三・三四四	〇・六六〇
五月中旬	五月中旬	五月中旬至 六月中旬	六月上旬	五月下旬	九月中旬至 下旬	五月中旬	四月下旬至 五月上旬	五月下旬
全	全	撒播	點播	全	撒播	點播	撒播	點播
〇・九〇八	〇・六六八	四三・五五〇	二二・三二〇	一・四二〇	四・〇七二	二・〇〇〇	六・三三三	二・三三〇
尚未發芽		二五	三〇	四〇	四五	二六	六〇	二〇
	五月下旬	五月下旬至 六月下旬	六月下旬	六月中旬	六月中旬至 下旬	六月中旬	五月上旬至 中旬	六月上旬
	高一尺尙旺	高四寸至八 寸頗旺	高一尺餘暢 旺	高九寸暢旺	高六寸暢旺	高尺餘暢旺	高一尺五寸 暢旺	高五寸暢旺
	一八七五〇	二〇三七〇	二二五九六〇	四九五〇	九五〇〇	三八〇	二〇六五〇	九六〇

漆	五·五七〇 五月中旬至 六月上旬	全	四·二四	全	
桃	一·〇八〇 六月中旬	點播	三·〇九〇	全	
合計	六·八九四		七·五五五		一四三二五

據右表成績觀之以松柏洋槐白槐榆為最銀杏黑槐胡桃黑棗棟杏椿次之青杆又次之當六七月間圃內間生螻蛄潛行地內搜食苗根被害之處表土隆起注黑礬水旋即撲滅

插條區成績表

種名	面積	移植		植距		離		生長狀況	成活株數
		期	數	行距	株距				
楊	八〇畝 三月六日	九七〇	五·〇尺	一〇·〇尺	高五尺餘徑寸餘	全	九二五		
柳	二·三 三月七日	二八五	五·〇	一〇·〇	全	二八八			



試驗區成績表

右表高度徑粗係指發出之新條而言統計剪枝三次

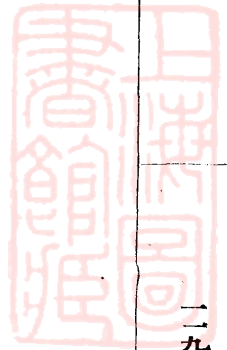
合計

一〇三

二五五

二九三

種	播		壤試		試驗類別		種名	區別	面積	土質	浸種	期	播	法	量	種	出土期	生長狀況	成活株數	
	第一區	第二區	槐	洋	試驗類別	試驗類別														
第二區	全	全	全	全	全	全	全	全	全	全	全	全	全	全	全	全	全	全	全	全
〇〇〇〇	〇〇〇〇	〇〇〇〇	〇〇〇〇	〇〇〇〇	〇〇〇〇	〇〇〇〇	〇〇〇〇	〇〇〇〇	〇〇〇〇	〇〇〇〇	〇〇〇〇	〇〇〇〇	〇〇〇〇	〇〇〇〇	〇〇〇〇	〇〇〇〇	〇〇〇〇	〇〇〇〇	〇〇〇〇	〇〇〇〇
全	全	全	全	全	全	全	全	全	全	全	全	全	全	全	全	全	全	全	全	全
四月一日	全	全	全	全	全	全	全	全	全	全	全	全	全	全	全	全	全	全	全	全
全	全	全	全	全	全	全	全	全	全	全	全	全	全	全	全	全	全	全	全	全
〇〇〇四	〇〇〇七	〇〇〇八	〇〇〇八	〇〇〇七	〇〇〇八	〇〇〇七	〇〇〇八	〇〇〇七	〇〇〇八	〇〇〇七	〇〇〇八	〇〇〇七	〇〇〇八	〇〇〇七	〇〇〇八	〇〇〇七	〇〇〇八	〇〇〇七	〇〇〇八	〇〇〇七
五月二十一日	全	全	全	全	全	全	全	全	全	全	全	全	全	全	全	全	全	全	全	全
高六寸徑一分五厘	高二寸徑一分	高三寸徑一分餘	高二尺徑三分餘	高九尺徑八分餘	高二尺徑三分餘	高九尺徑八分餘	高二尺徑三分餘	高九尺徑八分餘	高二尺徑三分餘	高九尺徑八分餘	高二尺徑三分餘	高九尺徑八分餘	高二尺徑三分餘	高九尺徑八分餘	高二尺徑三分餘	高九尺徑八分餘	高二尺徑三分餘	高九尺徑八分餘	高二尺徑三分餘	高九尺徑八分餘
二五〇	六五〇	八〇〇	六五〇	六九〇	六五〇	六九〇	六五〇	六九〇	六五〇	六九〇	六五〇	六九〇	六五〇	六九〇	六五〇	六九〇	六五〇	六九〇	六五〇	六九〇



設置

本圃設於高平縣屬面積七十餘畝土係砂壤育苗頗適暫修辦公林夫等

第二苗圃

按右表成績觀之土壤試驗洋槐以砂土為宜播種試驗白松八合柏四合白槐八合為佳

合計	試驗			量	
	槐	白	柏	第三區	第二區
	第三區	第三區	第二區	第三區	第二區
〇・四二〇	全	全	全	全	全
	全	全	全	全	全
	全	全	全	全	全
	全	全	五月二十日	全	全
	全	全	全	全	全
〇・六三	〇・〇六 日	〇・〇七 六月九日	〇・〇八 六月八日	〇・〇三 全	〇・〇五 全
	六月十五日 分	高二尺徑二	高尺餘徑一 分五厘	高二寸徑八 厘	高四寸徑一 分
三九五〇	一五〇	一八〇	二〇〇	一八〇	二〇〇

室各三間以便經營鑿井十一眼以資灌溉

區劃

全圃分爲播種預備兩區設東西正道一南北副道二支道經緯相間工

作往來尙稱便利

整地

今春播種前深耕一次使受風化藉增地力就播種區碎細土塊耙平治

畦

施肥

種柏之部分每畝施油粕六十斤其他洋槐榆山桃各地積每畝施厩肥一千斤作爲基肥夏季僅洋槐施人糞尿一次爲補肥

培護

柏洋槐用冷水分別浸種每日換水一次浮於水面之種子拋棄之經三晝夜撈出拌灰撒播山桃行粒選埋馬糞中上灌尿水經一月取出點播榆子係撒播未浸種播種後覆土量榆以不見種子爲度洋槐柏三四分山桃一寸二分用木板輕爲鎮壓遍覆雜草略顯乾燥卽行洒水發芽出土後去草柏苗略畏強光隨設日除七月間洋槐發生斑螫遍洒石油乳劑其害始息生育期間一律灌水十二次除草四次冬季保護洋槐假植窖內上蓋高粱桿稻草等物以泥塗之兩端各留小孔隨時啓閉使空氣流通陽光內射以免苗木枯槁榆柏等苗略覆稻草以防凍害

播種區成績表

種名	面積	播		量	發芽量	出土期	生長狀況	成活株數
		期	法					
柏	二・二〇〇畝	五月下旬至 六月中旬	撒播	九・五二九斗	八〇%	六月上旬至 七月上旬	高二寸五分 暢旺	五八七四〇
洋槐	三・六五四	五月下旬至 六月上旬	全	二・九〇五	六〇%	六月初旬中 旬	高一尺五寸 暢旺	六二七二〇
榆	一三・四七四	六月下旬	全	四四・五五〇	八〇%	六月下旬至 七月初旬	高尺許暢旺	六〇三六七〇
山桃	一・六〇〇	全	點播	九・八〇〇	未發芽			
合計	二六・五八六			六六・七八四				二五三四三〇

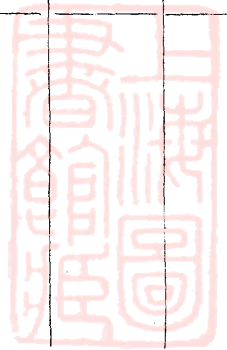
據右表觀之柏洋槐榆成績均良惟榆苗生長稠密因未間拔略欠整齊

各苗圃苗木統計表

樹種	第一圃		第二圃	
	育成株數	出山適宜株數	育成株數	出山適宜株數
洋槐	13330	10000	6171	50000
胡桃	380	無		
黑槐	2065	1000		
青杆	1875	無		
白槐	345	100		
扁柏	1680	無		
柏	5067	全	5874	無
銀杏	960	全		



柳	楊	黑 棗	杏	棟	榆	椿	白 松	黑 松
二六八	九三五	九五〇	一三九六〇	四九五〇	二一六七四	一〇三九〇	一六七〇〇〇	二三五四六〇
二六八	九五	無	五〇〇〇	無	七五〇〇	全	全	全
					六〇八七〇			
					一〇〇〇〇			



各苗圃育苗費用表

據右表兩圃共育成苗木二百六十八萬一千六百八十八株出山適宜苗木共計二十七萬三千一百九十三株

合計

一四八五八

一九三九三

二五三四〇

八〇〇〇

經費別

第一苗圃	第二苗圃
支	出
數	數

備

考

土地貢租

三二、四二〇元

二七、七九〇元

均按地價年利一分連同國課計算

房租

三〇、五六〇

二〇、〇〇〇

均按建築費年利一分計算

林具費

八九、五四〇

六一、〇五〇

林具可供二年之用上列之數係購置半價

種子費

七二、二七〇

四八、五三五

水費

三四、四七〇

無

第一苗圃按鑿井費年利一分計算第二苗圃原有井故水費不另列

肥料	三三·一一〇	一一·七〇〇	
工資	七五八·〇〇〇	五二六·八二五	整地播種除草灌溉保護等長短工資均在內
管理費	一四四·〇〇〇	一四四·〇〇〇	第一二兩苗圃常駐助手各一人年薪各如上數
合計	一四八二·二七六	九九九·八五九	

一 第一苗圃育成苗木一百四十二萬八千二百五十八株需經費一千四百八

十一元二角七分八厘每株約合洋一厘

一 第二苗圃育成苗木一百二十五萬三千四百三十株需經費九百九十九元

八角五分九厘每株約合洋八毫

以上各苗圃所列經費未將辦公費及雜費列入合併註明

附縣村苗圃育苗概況

縣苗圃查報成績表

縣名圃		址處		數總面積		種苗		數株		木		發育狀況		備考										
陽曲	享堂村	一	四四〇七	二	九三九三	二	高	一尺至	二尺	頗茂	洋槐椿榆最茂桃杏次之黑棗胡桃皂莢又次之	圃內未出苗者尚有多數足徵辦理不善	榆苗居多數	菓樹居多經營保護均尙合法	全行插種出苗地僅十四畝六分	三畝空地及未出苗地一律補種桃杏	白石口苗木均旺太山廟榆茂盛白松未出土般家園洋槐黑棗最旺漆橡未出土	高	二寸至	五尺最高	者達一丈	分	出苗二十一畝有奇成績尙屬優良	
太原	北關廂	二	一五九一	三	五四〇三〇	三	頗茂	高	四尺至	六尺不等	高	四尺至	六尺不等	高	七尺至	八尺不等	高	五尺至	五尺不等	高	二寸至	五尺最高	者達一丈	
榆次	縣城北關	一	四〇〇〇	七	一九〇〇〇	七	高	四尺至	六尺不等	高	四尺至	六尺不等	高	四尺至	六尺不等	高	五尺至	五尺不等	高	二寸至	五尺最高	者達一丈		
太谷	西北關外	三	三五九九	二	一二五四〇	二	高	四尺至	六尺不等	高	四尺至	六尺不等	高	四尺至	六尺不等	高	五尺至	五尺不等	高	二寸至	五尺最高	者達一丈		
祁縣	北門外	全	三〇〇〇	一	二八〇〇	一	高	五尺至	三尺不等	高	五尺至	三尺不等	高	五尺至	三尺不等	高	五尺至	三尺不等	高	五尺至	三尺不等	高	五尺至	三尺不等
徐溝	農桑局後	全	三〇九〇	二	九三六二	二	高	六寸至	八尺不等	高	六寸至	八尺不等	高	六寸至	八尺不等	高	六寸至	八尺不等	高	六寸至	八尺不等	高	六寸至	八尺不等
清源	白石山廟口	全	三二一三〇	二	一〇六六二	二	高	五寸至	五尺不等	高	五寸至	五尺不等	高	五寸至	五尺不等	高	五寸至	五尺不等	高	五寸至	五尺不等	高	五寸至	五尺不等
交城	成村南壇	二	三〇〇〇	全	五三〇三元	全	高	二寸至	五尺最高	者達一丈	高	二寸至	五尺最高	者達一丈	高	二寸至	五尺最高	者達一丈	高	二寸至	五尺最高	者達一丈		

石樓	介休	平遙	孝義	汾陽	興縣	嵐縣	崞嵐	文水
全	北門外	東門外 二里半舖	西門外 西家門外	張家堡 古庄村	劉家坪 唐家堡	武營地	南門外	北關一帶
全	全	一	三	二	三	全	一	全
八〇〇	四〇〇	四〇〇〇	三〇〇〇	三六〇〇	五七〇〇	二二九	一〇〇〇	二九七
一四	全	一九	三	三	二天	二天	三	五
一二四五	五二五三〇	七七六四	五七八一〇	三九九五〇	六八五〇	二七七五	四八五三九	二二〇三三
不等	不等	旺盛	不等	不等	不等	二尺不等	二尺不等	五尺不等
高四尺至一二尺	高四尺至二尺	發育大致	高四尺至五六尺	高六七尺至四五尺	高一二尺至五六尺	高四寸至	高七寸至	高五寸至
出苗不均除草欠淨	黑棗桃棟暢茂餘平常	屬暢茂餘次之	因經費短少一切設置未免敷衍		未出土者十分之七	土質不宜管理太疏	花椒橡種子腐敗已改種冬青洋槐茶柳	僅餘空地一畝一分

潞城	襄垣	屯留	長子	長治	中陽	方山	離石	臨縣
南關道西	東河岸 下寺廟後 農桑分局	東關外 西關外	城北堤裡村 南門外馬地 北門外關道東	城南岸地 南岸地 廟後岸地	縣城東根 城外慈聖會 縣外署西	北關劉家灣 北關河神廟後 縣公署	鳳山底 表家底 西河底 節孝祠	東門外 東關
一	三	二	三	二	全	三	四	二
全	三〇〇〇	二二五〇	三〇七〇	四〇〇〇	二二二〇	二〇五〇	三〇〇〇	二〇〇〇
〇	二	一七	二〇	三	一六	二二	一六	二五
三九五〇〇	三六五五〇	三四六〇三	三四〇一〇	一九〇五七	二三八四七九	二五三〇〇	一五五三〇	九五五八〇
至高五六寸 二二三尺 不等	至高四五寸 一二尺 不等頗旺	至高八九寸 一二尺 不等	至高二三寸 一二尺 不等	至高七寸 二尺不等 楊茂	至高五六寸 一二尺 不等	至高五寸 一尺不等 苗木不旺	至高四寸 五尺不等 五畝	至高一二尺 五尺不 等
桃橡尙未出土		地土性尙宜半作 試驗場洋槐頗茂 杆不旺	除椿榆外均設霜除	管理得法	實業技士周維藩辦 事勤奮成績尙優	該縣氣候寒冷因之	全播種出土者二十	全播種出土者十四

和順	遼縣	沁水	陽城	高平	晉城	平順	黎城	壺關
圍街村西北	先南城北 農崖東 壇根南	北先法 河農隆 岸壇寺	清南南 林西河 溝兩公 關園	西關道圍城 口	西箭鼓火 城道樓神 壕前西廟	南東東 關關南 天岸上 壇關	溝南南 局關北 所後橋	南西龍 池潭 上壇河
二	全	三	五	一	四	三	二	三
一四〇〇	三〇〇〇	一四・五〇	二二・一〇	三〇・〇〇	四四・七〇	九一・〇〇	二二・五九	一一・〇〇
三	二四	一七	二	三	一七	九	二四	六
四八六〇	八八五二	一一五五〇	九〇四二八	一六九一八五	二五五二〇	二二八六〇	四〇八九七三	七六〇〇
不等 至三四尺	高五寸至 二尺不等	右暢茂 高一尺左	等 高一尺至 四五尺不	不等頗旺 高四寸至 二三尺	七尺不等 高二寸至	等 高一尺至 四寸不	不等 高三四寸 至三四尺	高五寸至 三尺不等
苗木假植者居多	灌溉不便出苗僅七畝餘		除西關胡桃四畝清林溝柳柏一畝不甚暢旺外餘均茂盛		計出十三種灌溉不勤培養欠妥	榆苗暢旺其餘生長不良	椒棗茂盛栗茶未出土	播種培養均尚合法

壽陽	孟縣	昔陽	平定	武鄉	陵川	沁源	沁縣	榆社
花南寨 花南溝 園坪河	蘭西 掌煙 村鎮	東門底	東小廟 嶺溝 嶺村	城南教場攤	桐下南城外 木川召一帶 村村村	城東	武營署後 農桑分局	大南門外
四	二	一	三	一	四	一	二	一
三二·一五	三〇·〇〇	九·五〇	四〇·〇〇	一〇·九九	二四·五〇	七·八五	一〇·一〇	一〇·〇〇
一七	二七	一五	三	二六	五	一〇	一九	一三
五四八〇〇	九六四〇	三八五三	三九三七	六三二六	一三四〇〇	一五九〇	二四九五	七九〇
四尺不等	高一尺至 一尺不等	高二三寸 至四五尺 不等	高七八寸 至四五尺 不等	高三四寸 至五六尺 不等	高五六寸 至三四尺 不等	高一寸至 四寸不等	高四五寸 至三五尺 不等	高三四寸 至二三尺 不等
培育得法苗尙可觀	成績尙可	地勢低窪培苗相宜	廟溝桃杏五畝特優	諺謂播種得法培護 完善只因天旱苗木 不其暢旺	辦理尙屬認真	成績不良	管理疏忽成績不良	該圃洋槐杏茶柏等 培養合法生長暢茂

襄陵	汾城	翼城	曲沃	安澤	鄉寧	浮山	洪洞	臨汾
農北小試 桑門南 分局外外場	西東南 門門門 外外關	西河河南 石河 橋沿下	北晉西 城王寺 南亭十 壕南畝 壇園	南東 灘門 地外	火扇水 神子磨 廟坪南	李東 家岳 窰廟	梗壁 村	北西 門門外 外華祖廟
四	全	三	五	二	三	二	一	二
二二九二	四四〇〇	三〇〇〇	四〇六〇	一〇〇〇	一〇五〇	一〇一〇	三二七	四〇〇〇
三	三	二	二	一〇	九	三	全	二七
三四四三	二六一五六	一三九三五	一五九三三	二〇六九七	九〇〇	二〇八〇	九六二五	一五七八〇
一尺不等	高四寸至 二尺不等	高八九寸 至一丈不 等暢茂	高六七寸 至四五尺 不等	高四寸至 四尺不等	不茂茂盛 扇子坪火 神廟兩處 所種桃杏 胡桃杆漆 茶等均未 出土	高六七寸 至二三尺 不等暢旺	高三四寸 至二三尺 不等暢旺	高四寸至 一尺不等
苗木尙優	尙有十二畝未種	辦理認真	苗木生長優良	培養合法				管理尙稱合法

安邑	解縣	猗氏	萬泉	榮河	虞鄉	臨晉	永濟	吉縣
天郭辛 圉家卓 地地卓 地地地	先農壇 縣公署 文昌廟 東西南北	東門外城 斜路一帶	農桑分局	閻門村 東桑分局 農桑分局 後西	石佛寺	農桑分局 王肖村 北西	先農壇 花園村 西羊格 樓鳳園	西門外下園坪 南門外關帝廟
四	一〇	四	一	四	一	三	四	二
四〇・二五	二九・〇〇	三〇・〇〇	一〇・〇〇	三〇・〇〇	三四・九三	三三・三五	四〇・一三	一一・〇〇
二四	一八	一九	二〇	一三	二三	九	七	三
一三七六〇	二四五七〇〇	三五三五七	八七九〇	二六〇〇〇	三六八三九	一四九〇〇〇	未詳	一七〇三六
高三寸至三尺不等	高四至五尺不等	高一尺至五尺不等	高三四寸至四五尺不等	高六七寸至五六尺不等	高八九寸至四五尺不等	高二三寸至四五尺不等	發育頗茂	高七八寸至四五尺不等
成績卓著	管理認真培養得法	出苗者十八畝	土地相宜因灌水不便成活苗木十分之五	桃杏未出土	灌溉便利產苗齊勻		地段畸零	

河 津	稷 山	絳 縣	聞 喜	垣 曲	新 絳	芮 城	平 陸	夏 縣
西 關 廂	縣解縣 城家署 西庄東	中 陽 村	廣黃 濟鶴 地橋 等樓 處下	東南 坡門 根外	侯三西 林關 庄鎖廂	南卜農 門子桑 外祠局	先縣令 農公狐 壇署家 等處旁	白 張 村
一	三	一	五	二	全	三	九	一
五 六 三 〇	全	一 〇 〇	三 九 〇 〇	一 〇 〇 八	三 〇 〇	二 九 三 〇	全	三 〇 〇
全	一 五	四	一 二	六	二 六	一 〇	一 五	一 六
二 九 四 〇 〇	二 五 五 七	八 〇 〇	二 六 〇 〇	二 三 〇 〇	一 六 二 四 六 七	六 七 三 〇	八 三 六 〇 〇	三 八 〇 〇
五 尺 不 等	高 七 寸 至 四 尺 不 等	高 一 尺 至 三 尺 不 等	高 八 寸 至 二 尺 不 等	不 等	高 四 尺 至 一 丈 不 等	高 三 寸 至 二 尺 不 等	高 二 尺 至 九 尺 不 等	高 三 五 寸 至 一 三 尺 不 等
茶 花 椒 尙 未 出 土	所 種 桃 杏 均 未 出 土	管 理 不 便	辦 理 略 欠 完 善	備 明 春 移 植	此 外 另 籌 地 十 畝 以	土 質 相 宜 灌 溉 便 利	灌 溉 便 利	

大同	蒲縣	永和	大青	隰縣	汾西	靈石	趙城	霍縣
柳泉灣 小南門外	南門外 西門外等處	塔河城外北 寺等處	西縣東 雲署後寺	南門外	北溝村	城演靜 武昇鎮村	審子門外	北關鎮
二	四	五	三	全	一	三	二	全
三六二〇	一〇五〇	一〇〇六	二二〇〇	一一〇〇	一〇〇〇	三〇八六	三〇〇〇	四一〇〇
二三	二三	二〇	六	全	二六	二六	二〇	一七
一二二〇〇	三五四九	四一七〇	七四〇	八五三〇	三三〇七	六二九二	一七〇一〇	六六〇〇
不等	高六寸至 二尺不等	高七寸至 二尺不等	高三四寸 至四五尺	高五寸至 三尺不等	高八寸至 三尺不等	高五六寸 至七八尺	高一二寸 至四五尺	高一尺至 九尺不等
懈	柳泉灣苗圃除草鬆	成績尙可	西雲寺苗圃辦理較差	桃杏尙未出土	青杆檜漆等均未出土	桃杏胡桃尙未出土 茶烏柏恐難發芽	西門外圃地太濕苗欠暢旺	茶花椒尙未出土

右玉	靈邱	廣靈	天鎮	陽高	山陰	應縣	渾源	懷仁
威殺城城 遠內內 堡虎西南 街街	西門外	南關南券地	城內東南隅 季沙河村	城內真武廟 城東北廠地	岱岳鎮	大北頭村	北教場 農桑分司	東門外教場 城北三里庄
四	全	一	全	二	全	一	全	全
一五·八四	三〇〇〇	一〇〇〇	全	三〇〇〇	一〇〇〇	二〇·一四	四五·〇〇	三·八六
二五	二四	三	四	全	一七	三〇	二三	二
三七四四	七五三七〇	九三〇〇	三七三三	七四三〇	一〇〇〇	一〇〇六六	一八七〇〇	三·四九
不等	高七尺至 六尺不等 暢旺	高五六寸 至一二尺 不等	高四寸至 一尺不等	高六寸至 三尺不等 較遜	苗尙暢旺 間有枯萎 者	高一寸至 五寸不等 已出土	高一尺左 右 者尙屬不少	高二寸至 五寸不等
保護適宜	李秧間有枯死	土質適宜棟槐黑棗 洋槐全行成活餘未 出土	管理得法	洋槐最旺其他各種		共種三十種十四種	保護得法但未出土	

定襄	忻縣	五寨	神池	偏關	甯武	平魯	左雲	朔縣
演武廳	河壇地 南北壇地 農桑分局等處	城東前所路	南城壕 東門外	縣署旁	五里碑	南關 井坪鎮	北門外	朱衣閣 南關裡
一	五	一	二	全	一	二	一	二
八〇〇	四九・五〇	一七〇〇	一四・九二	三・八〇	二四・〇〇	一〇〇〇	三〇〇〇	一三・四〇
一〇	二〇	一八	全	三	一九	一三	一	一四
一三二四	五九三六七	三五六七二	三七八五	四七八二	五七九三六	二六七	二二六四〇	二二五五〇〇
高五寸至 二尺不等	苗木茂盛	高二寸至 六寸不等	高五寸至 一寸不等	高二寸至 一尺不等	高六寸至 二尺不等	高三寸至 三尺不等	高三四寸 至二三尺 不等	高一二寸 至二三尺 不等
成績尙有可觀		內有菓園約佔七畝	七月間天早起蟲稼 檜柏茶被食最多	土含城性出苗甚稀	成績平常	苗木平常	圃內清明節栽樹佔 三畝	辦理整齊

村苗圃查報成績表

靜樂	代縣	五台	崞縣	繁峙	保德	河曲	合計
城內儒林街 娘廟前 北門外劍道	北門外	后土廟	南北教場 橋北河處	西關教場 警署所西 城外魁星樓	白衣殿畦地	沙梁上 河神廟 平泉村	
三	一	全	四	三	一	三	
一〇〇〇	一三九〇	二二七〇	三一九五	二九五〇	一〇〇七	二二九八	二八五三·九五
二四	二五	一六	全	一六	二五	二五	
二七八九	一三五〇	一四〇〇	一八六〇	九八三	二三四六	五九九二	一五六〇三·八二
高二尺至 六尺不等	高二尺至 二尺不等	高四尺至 至四尺	高七尺至 一尺七寸 不等	高二尺至 九寸不等	高四尺至 一尺不等	高三尺至 三尺不等	
花柳洋槐楊茂保護 尙周	山桃等十二種尙未 出土	漆茶尙未出土	胡桃三畝因種子腐 壞未發芽	成績不良桃杏茶花 椒冬青亦未出土	因土地不良苗木發 育不甚暢旺	硬殼種子尙未出土	

縣名	已設苗圃村數	苗圃數	總面積	苗圃		備考
				畝	株數	
陽曲	三九三	四三〇	三八五.九	三	一四〇九	抽查六十二村出苗者二十九村樹種椿榆居多其成績較優者爲上薛村馬坡村二處
太原	一四六	一四七	一七六.九〇	九	二六九三	抽查四十九村出苗者僅十四村
榆次	五	五四	一六五.〇〇	一〇	三〇〇	抽查二十五村出苗者十五村僅兩村註明株數樹種榆槐桃杏棗椿居多
太谷	二五	一八	二〇一.三五	二	一四四〇	各村苗圃樹種榆椿桃杏最多東關西關胡家庄水秀等村成績尙佳
祁縣	一〇二	一〇六	三三〇.〇〇	二	九八三	各圃樹種桃杏楊柳榆椿最多塔寺南社兩村成績尙佳
徐溝	五七	五七	六九.四九	九	五九八三	各圃樹種桃杏榆槐椿柳最多東遼西北豐潤兩村成績較優
清源	四八	五一	三九.二四	全	一八三五	各村苗圃樹株生長均頗暢旺
交城	八三	八三	一七六.八〇	三	二九〇	抽查四十處有苗者十九村

石樓	介休	平遙	孝義	汾陽	興縣	嵐縣	尙嵐	文水
六	二〇四	二二五	一四六	三三五	八三	二二五	三三	一五三
六	二〇四	二二五	一四六	三〇八	八三	二二五	三三	一五三
二〇・一〇	二六五・七〇	三六六・六〇	一五四・八〇	三三二・八〇	一〇二・一〇	二二三・〇〇	八九・七〇	二八四・四五
二四	二〇	一五	一六	二二	二三	五	七	一三
二三四五六	一七三九〇	二三五六	二〇〇〇	一〇八七	未詳	三	七五三	四六九四
優	各村苗圃惟曹村東庄成績較優	抽查八十二處成績較優者惟大閭村段村鎮梁起村圪塔村四處	抽查七十七處成績較優者為張蘭鎮義安西關等十處	各村苗圃所種桃杏出苗甚稀榆成活尚多李家灣魏家灘二處成績尚優	各村苗圃所種樹子未出土者尙有三十餘處其成績較優者惟劉村峪口村石塔村等處	成績較佳者惟宜興紅坊張家庄河底四村	各村苗圃未出土者桃杏居多	各村苗圃樹種桃杏較多

壺關	潞城	襄垣	屯留	長子	長治	中陽	離石	臨縣
二八三	二〇九	一五八	一四〇	四〇〇	一三四	五一	四三	五二
三八	二〇九	一五八	一四〇	四〇〇	一三三	五一	三〇	五二
二二〇.二五	二四〇.二〇	一三四.〇五	一六四.六〇	三〇四.七一	二二三.五五	五九.一〇	二七.二〇	一八五.三〇
二六	一〇	一三	一〇	一七	一七	一六	六	一三
未詳	二六六七	一三七	一三五九	一二三元	未詳	七〇三〇	五九一	一〇〇
抽查七十八村未出苗者十九村其餘已出苗者疏密不等	抽查八十一村樹種榆桃杏椿等最多其成績較優者惟南垂鎮一處	抽查五十一村惟流渠村稍有成績	抽查七十六處惟曲庄一處辦理得法	各村苗圃有係荒地或已下種而未出土者	抽查八十七村有苗者六十八村	各村苗圃未出土者二十村未下種者一村有苗者九村	各村苗圃所種榆椿出苗甚少	抽查四十四處出苗者甚少

和順	遼縣	沁水	陵川	陽城	高平	晉城	平順	黎城	
二二八	二二六	四〇	四二〇	一〇五	四八〇	五二〇	五一	二〇七	
二二八	三三	八二	四二	一九七	四八三	五二〇	五一	二〇九	
一〇六・一〇	一三六・六〇	一〇三・九〇	一〇二・一五	三三二・九〇	二七三・〇〇	三〇〇・八七	六三・二〇	一八五・七五	
一三	一一	一三	一〇	七	一八	二七	一五	一四	
二五七三	二〇三五	二七四七	六二〇	三八〇	未詳	二二七〇	未詳	五九三二	
抽查八十三處以儀城鎮爲最優有苗者五十六處計苗株如上數未出苗者以桃杏爲最多	抽查五十一村苗秧多屬稀疏桃杏胡桃三種未出土者甚多	壁村兩處	抽查五十處成績較佳者惟郎	抽查四十五村出苗者甚少	註明株數者僅二十一處各圃所種核桃花椒多未出土	抽查一百零五村有苗者八十五處	抽查六十餘村苗株成活者平均十分之五六上列苗木係六	各村苗圃僅害密峪駝車尙有成績	抽查六十九處最優者惟西水洋東黃須西井村三處各圃苗木發育優良者惟黑棗一種

臨汾	壽陽	孟縣	昔陽	平定	武鄉	沁源	沁縣	榆社
二九五	一〇七	二六	四五	一六一	八六	七四	五四	五七
二九五	二一五	二六	四六	一六九	八六	七四	五六	五七
一六三・九三	二六五・〇〇	二二・一〇	四一・八〇	二七七・一〇	一〇九・五〇	四八・七五	六二・六〇	七六・五〇
全	全	一四	一七	二三	一四	三	一七	二
二三八三	一六五六	二五〇	一三八〇	三〇三四	二四五〇	全	未詳	無
抽查一百零四處出苗者六十四村惟西水門喬李村南李村杜家庄北土村五處辦理尙善	抽查四十一村出苗者十六村所播菓樹種子多未出土	抽查四十七處出苗者甚少	抽查三十村出苗者十六村	抽查五十四村出苗者二十三村葦澤關義井村義東溝上莊東後鎖簧等五村成績尙優	抽查二十二村計出土如上數各圃所種桃杏未發芽者居多	各圃所種樹子未出土者甚多	復覺太甚 各村苗圃地址既不見佳蕪穢	各村苗圃所種桃杏尙未出土

吉縣	襄陵	汾城	翼城	曲沃	安澤	鄉寧	浮山	洪洞
二六	二二四	二六四	二六二	一七九	六一	六四	一四八	一八九
二六	二二七	二六五	二五五	一八六	六六	六四	一四八	二〇二
五九.二〇	一〇八.六〇	一四一.〇〇	一四〇.三〇	一四八.〇〇	六三.九〇	九九.一〇	一〇六.〇〇	二二七.七〇
九	二	三	八	一七	一〇	一四	三	一八
三三七	二五三.九	未詳	一五〇	未詳	七〇.二〇	無	六二五	一〇三八〇
抽查二十二村僅四村註明株數餘未詳	抽查七十一村出苗者六十一村成績較優者為四村社城關薛村段村等處	本城三公村南買等三處	抽查五十一村僅四村註明株數餘未詳辦理完善者為滄史村北治村北常鎮等處	抽查五十村株數均未註明成績較優者為李野村張少村二處	抽查十二村僅兩村註明株數餘未詳其成績較優者為槐樹村白素村高壁村等處	播種多係菓樹子尙未出土	抽查五十二村辦理較優者為東門街西門街東張村東陳村北王村等五處	上列株數係九十處之約數未出苗或已出苗全死者約二十七處

霍縣	河津	稷山	絳縣	聞喜	垣曲	新絳	芮城	平陸
二三	二三	六五	二二五	二六五	五九	一六二	二二五	一五七
二三	一〇五	六五	二二六	二六六	五五	一六八	二二五	一五七
四五·七五	二八·四〇	七二·三〇	六七·五七	一九·八〇	八四·〇〇	一三·一〇	八七·〇〇	一〇八·八〇
一六	二三	一〇	二三	一八	二二	一九	四	一九
二七六九	九七二	未詳	七五〇	未詳	三九五五	一三五三	全	全
抽查四十七村出苗者二十八村西張南東二村成績較優	抽查三十九村有苗者二十九村僅九村註明株數	抽查四十四村惟西村一處成績尙可毫無苗木者三十四村	抽查五十村未出苗者一村註明株數者二十二村辦理尙可	抽查六十六村出苗者三十三村	抽查四十一處出苗者十九處成績不良	抽查五十九村出苗者三十九村僅十村註明株數稍有成績者惟東西關廂橋東程官庄三處	抽查四十六處成績均不甚佳	抽查五十一處出苗者三十九處成績尙可觀

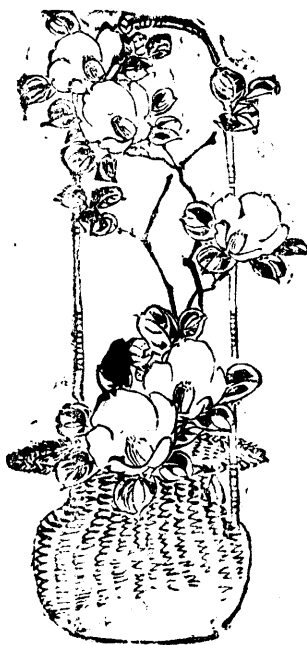
懷仁	大同	蒲縣	永和	大寧	隰縣	汾西	靈石	趙城
八〇	二七〇	一五	三四	一五	二二	一〇三	二〇九	一三七
九六	二七〇	一七	三四	一五	二二	一〇三	二〇〇	一五八
一七七・一〇	四〇五・五〇	三九・五〇	二七・八〇	全	一三〇〇	一六五・五〇	二二八・七〇	一五二・四〇
全	五	二	一九	一六	二	一五	一五	一三
五七七	四八〇	四六〇五五	未詳	九三四	七七〇	三三〇	未詳	三六四〇
抽查五十村出苗者四十四村 苗秧甚稀樹種楊柳居多	抽查六十九村出苗者四十九 村僅二十村註明株數樹種楊 柳居多	各村苗圃辦理尙屬認真其成 績以吉縣聯合村爲最	苗木以桃杏椿槐等居多生長 尙茂	未出苗者三村樹種以黑棗桃 杏椿槐居多	各村苗圃均種桃杏出苗者十 三村苗木過稀	上列數目係五村株數計查四 十村出苗者三十村苗木甚稀	抽查六十八村出苗者二十三 村成績較優者惟北王村一處	抽查四十四村出苗者三十村 僅十村註明株數明姜村成績 較優

朔縣	右玉	靈邱	廣靈	天鎮	陽高	山陰	應縣	渾源
二六	六五	一四〇	一〇二	一〇〇	一五五	八〇	三七	一六六
一〇九	六五	一三七	一〇二	一〇〇	一五四	八〇	三七	一六六
一五五・三〇	九〇・〇〇	一六四・〇〇	一七四・六〇	一四三・九〇	一九四・一〇	八六・三〇	五九・五〇	二八三・二〇
二	五	一六	二	八	一三	八	一四	一九
一八三	全	全	未詳	三二四〇	七六九〇	全	未詳	五六七
種桃杏多未出土 抽查四十村有苗者十四村所	抽查二十村播種桃杏橡者概未出土插楊柳條間有成活者六處	有播種桃杏者	各村苗圃插楊柳條者居多亦有播種桃杏者	抽查四十八村有苗者僅四村	各村苗圃楊柳居多成績較優者為谷前堡水桶寺二村	抽查五十三處壓楊柳條者十三村種桃杏者均未出土	成績約十分之三	抽查九十四村已設圃者七十八村出苗者六十五村樹種楊柳居多

靜樂	定襄	忻縣	五寨	神池	偏關	寧武	平魯	左雲
六八	九五	二三六	一〇〇	二四二	一八	四七	四二	一〇二
六八	九五	二三六	一一〇	二四二	一八	四七	四二	一〇二
一四九・九〇	一五七・八〇	三三二・六六	八七・四五	一一〇・二五	三七・二〇	三二・七〇	三五・一〇	一三九・五〇
七	六	三三	七	六	九	六	三三	全
一〇〇〇	七三三	七六九二	二九一〇	未詳	二九	一七三六	四四四	三九二
出苗者一十八村	各苗圃樹種松柏桃杏居多未	抽查七十二村有苗者三十二村樹種桃杏榆椿居多成績較優者為迴鳳村芳蘭鎮二處	抽查九十六村有苗者五十三村樹種榆桃黑棗居多成績較優者為南肖村段家庄二處	抽查三十村樹種黑棗榆柳桃杏居多成績較優者為縣城第一街	成活無幾	抽查九十二村有苗者十二處	抽查三十八村僅六村註明株數樹種楊柳條居多無成績者一村	間有苗秧者十二處
出苗者僅八村樹種桃杏黑棗居多	出苗者三十五處樹種松杉楊柳居多							

右表株數係就抽查苗圃註明株數者而言已詳於備考欄內合併註明

代縣	五台	崞縣	繁峙	保德	河曲	方山	合計
九六	二六	二五四	五六	二九	一八八	八	
一〇二	二八	二五六	五六	二九	三〇〇	八	
九五・四〇	一八九・三〇	二五四・二九	七〇・四〇	五五・九〇	一六九・八九	九・五〇	一五二七・六九
九	一四	一五	一九	九	五	三	
未詳	全	全	一〇〇七	一三九	二二五〇	一四六	八〇〇〇二二
抽查四十四村有苗者八村樹 秧甚稀樹種桃榆居多	抽查七十二村除楓陰溝南二 村成績尙可外其餘多係有名 無實	抽查七十村有苗者僅七村苗 秧甚少	抽查三十九有苗者十四村稍 有成績者爲沙河鎮大營鎮二 處	各村苗圃有苗者二村未下種 者一十處未出土者七處	抽查三十村有苗者十三村僅八 村註明株數樹種楊柳居多 桃杏未出土焦尾城成績尙優	峪口鎮大西溝兩處稍有成績 樹種胡桃榆居多	



第二編
造林概況



第一小林區署造林概況

第一林場

地況

本場在陽曲縣城東窰頭村一帶距城約十五里交通頗便本年種植面積共計五千五百餘畝紅凹墻桃戶山八大墻等處純係壤土地成階段均行植樹造林大梁山石人梁紅山頂三處多係沙壤間有石礫龍尾山土質肥沃亦含石礫皆行播種造林惟各該山星羅棋布突兀崎嶇保護似難爲力且春季氣候乾燥雨水缺乏造林之際頗感困難影響前途無可諱言

區劃

當陽和初布地將水解時修築正副林道八條以便交通並依天然界限區劃段落以備分別種植

整理

整地 本場雖間有熟田而久經荒蕪之處居其多數因於去冬焚燒雜草剷除荊棘以便種植

除草 栽植區域當夏秋間雜草瀾漫逐段刈除二次以促發育播種區域苗木初生藉資雜草防蔽炎熱僅於茂盛地方刈除一次

剪枝 栽植區域七八月間旁枝橫生遂依法酌剪以期上長生育發達產出良好用材

保護

防禦天然之害 栽植區域洋槐最畏霜寒因於秋末沿地平面切斷幹部擁土護根以防凍害來年根部漸次發達產生粗壯新幹庶無凍萎之虞其他楸槐椿榆等苗抗寒性較強僅於根部擁土以資保護

防禦人為之害 本場為防禦人為等害於附近村庄張貼布告禁止樵採放牧燃燒野火損傷苗木移轉標識等事並派林警時常巡查以防意外

防禦鳥獸之害 播種區域時有飛鳥野獸搜食種苗除安置雄猛鳥獸死體藉資警嚇外并派林警勤加巡視常鳴土鎗以期驅逐盡淨屢經試驗頗收實效

植樹造林成績表

地點樹種	面積	積栽植期	距離		原栽	育成	生長狀況	原栽數對 育成數之 成分
			株間	列間				
洋槐	九〇畝	三月二十七	三·五尺	三·五尺	四四〇株	三二〇株	高三尺至五尺頗茂	七九%



凹		里						
紅	紅	檜	黑	杏	槐	扁	楸	椿
白	紅							
杆	杆	榆	松	杏	槐	柏	楸	椿
三	六	五	五	五	一	一〇	五	三
十八日	十九日	十八日	十日	十六日	十八日	全	十五日	十四日
二月	二月	二月	三月	二月	二月		二月	二月
全	四〇	全	全	二五	五〇	全	全	全
全	四〇	全	全	二五	五〇	全	全	全
二五〇〇	六七五〇	二四五〇	全	二四五	二四〇	四八九〇	二四五〇	一六三七
六三三	三三七	二四〇	九〇	七三	一六〇	一九四〇	二六六〇	二九一九
五寸	高五寸至二尺	高二尺	高三尺上	欠旺	高三四尺	全	高三尺	高三四尺
頗茂	衰弱	暢茂	暢茂	暢茂	暢旺	暢旺	暢旺	暢茂
四	五	八	四	三	六	四	六	八

按右表長里璫係闊葉樹塊狀混淆林紅凹璫係針葉樹塊狀混淆林桃戶山係單純林其成績以椿榆中槐楸為最洋槐扁柏黑松杏白杆青杆次之紅杆又次之各種杆苗係由寧武運來以資試驗風土適宜與否現時尚在考查之中

春播造林成績表

地點	種名	面積	播		發芽期	出土期	生長狀況	成	活率
			期	法					
璫青杆	七	三月二十九日	全	全	二六五	八五	全	三	
桃戶山	榆	二〇〇	三月二十日至四月一日	三五	三五	九七八〇〇	八八〇二〇	高二尺五寸至三尺五寸暢茂	八四
合計	五〇五				二三九七四二	一八二三四三			七六
大黑松	畝	二六八	三月二十二日至二十六日	二三四	四月二十五日	五月十八日	高一二寸	欠旺	四〇%
白松		二〇六	三月十七日至四月四日	全	二〇六	四月二十一日	全	全	四五

秋播造林成績表

備考 點播縱橫距離約三尺條播沿山岳腹部取水平方向條間距離約四尺
 其成績以扁柏為最松杆較遜

山		合 計
青 杆	扁 柏	
五〇.六 四月五 等	七五 四月七 日至九 條	四九九
全	播	
四〇〇 五月五日	六〇〇 五月四日	四四〇四
五月二十 八日	五月三十 日	
高一寸稍 弱	高二寸甚 弱	
四	五	

地	點種	名面	積	播	期	法	量	種	附	註
石人	樑白	松	一五〇畝 十月二十二 日至十一月 二十六日	點播		點播	二七.九 斗	點播縱橫距離 各四尺		
龍尾山	青	杆	五〇 十一月一日 至十五日	點播		點播	一七.〇	點播距離同前 條間距離五尺		
紅山頂	白	松	五〇 十一月二十 日至三十日	全		全	七五.一 全			前

合

計

二五〇

三〇一〇

備考 各該山凡岩石狼藉土質惡劣之處均未下種其播種之部分土壤尚肥來春如雨澤調勻當能發芽出土

第二林場

地況

本場在陽曲縣城西蓮葉塔一帶距城六十里交通尚便面積九萬四千餘畝其西南部散生松林四千三百七十四畝山勢緩斜土質肥沃植樹與播種造林可以相輔而行其東北部崗巒起伏童禿緩斜土質較肥可以利用之地尙復不少而急斜絕險砂岩狼藉之處實居多數僅可施行塊狀播種造林

區劃

本場散生之松林年齡互異疏密不等遽欲誘爲法正狀態頗費手續本年先就西南部藉天然界限區劃爲二十林分豎立界標並修理正副林道十二條以便分別施業逐漸改良誘爲法正狀態茲將區劃林分情形列表如左

第一林分	林分概況		地	點樹	種年	齡面	積原有數疏密	度
	分	別						
山神岩後黑土岩及界半黑岩南部	松	五年至二十年	二四五畝	二五〇株	疏			

第十林分	第九林分	第八林分	第七林分	第六林分	第五林分	第四林分	第三林分	第二林分
界半岩北部及后蒼石稜	界半岩中部	包螺蛳	前中黑土岩	西塔半北部東命條北部	西塔半南部東命條南部	三道窪東南部及東陽坡	三道窪南部	西三道窪部
全	全	全	全	全	全	全	全	全
五年至二十年	全	五年至二十年	二年至五年	三年至五年	三年至二十年	一年至十八年	全	全
二五〇	二四〇	一六五	一三五	全	二九〇	全	全	二〇〇
二七〇〇	四五〇〇	一〇〇〇	二四〇〇	三三〇	三三五	二八〇〇	全	四〇〇〇
疏	稍疏	稍疏	全	全	全	疏	全	稍疏

第十一林分	第十二林分	第十三林分	第十四林分	第十五林分	第十六林分	第十七林分	第十八林分	第十九林分
猿窩貝及 小山貝	猿窩貝及 榔樹貝	前蒼石稜 中蒼石稜	莫布端 窪南部	莫布端 窪北部	中谷堆南部	中谷堆北部	后臥牛塔 北	前臥牛塔 全部及后臥牛塔南部
全	全	全	全	全	全	全	全	全
一年至二十	五年至二十	全	全	一年至十五	全	三年至十年	全	三年至二十
一四〇.	一八五.	二五五.	一九〇.	全	二二二.	全	二二〇.	全
一九〇〇	一九〇〇	三〇〇	二〇〇	全	四〇〇	全	四六〇〇	三五〇〇
全	全	甚疏	全	全	稍疏	全	全	全

第二十分林分 廟杭灣黃貝 塔及石耳毛	全	全	二八五	二七五〇	疏
合計			四三七四	六〇八五五	

一 區劃部分崗嶺蜿蜒道路曲轉茲藉道路山背溪谷等爲境界線以期久遠不變其天然界線不甚明瞭之處豎立木標以作標識

一 土質肥沃樹株稍密之地所劃林分面積稍小其土質礫薄砂礫較多樹株稀疎之地所劃林分面積稍大以冀將來收入平均惟區劃範圍僅指西南部而言其餘部分俟施業時另行區劃

一 查區劃各山雖有黑松天然生長然距離不一故右表疏密度一欄皆就其原狀而填註之其距離在五尺以內者以密字表之在一丈左右者以稍疏字表之在數丈及數十丈者概以疏字表之

整理

整地 種植前散生松林之處剷除荊棘其瀰漫雜草之荒山揆段刈除以備造

第十九林分 黑松	第十五林分 全	青楊	第十三林分 黑松	棠梨	第五林分 榆	黑松	第二林分 全	第一林分 黑松
二·四〇	六·三六	一·七〇	一·五二	一〇〇	〇·三〇	二七·三〇	二〇·三三	一六·二二
四月十五日 六兩日	四月八日 至十五日	全	四月七八 等日	全	全	三月三十 日至四月 六日	三月三十 日	三月二十 七日至二 十九日
全	五〇	一·五	一〇	全	全	全	全	五〇
全	五〇	一·五	一〇	全	全	全	全	五〇
五七六	一五三二	四五二〇	九〇六〇	二四〇	二三四	七五五三	四八七	三八九〇
五八	二九四	四二〇	七四八	一六〇	一五二	六七七	四二四	三五二〇
暢茂 高二三尺	暢茂 高四五尺	尙茂 高三四尺	右暢茂 高一尺左	弱 高五尺衰	弱 高四尺衰	茂 高三尺暢	不等尙茂 高二三尺	高三尺至 暢茂
九〇	七	九二	七八	七〇	六五	九〇	八五	九〇%

	第十三林分	第十二林分		第十林分	第九林分	第六林分	第五林分	第二林分
黑松	全	白松	黑松	白松	全	全	全	全
二〇〇〇	二七〇〇	六〇〇〇	七〇〇〇	二七〇〇	一五〇〇〇	八〇〇〇	二〇〇〇	六〇〇〇
三月十日	三月七日	三月三日	三月十日	三月二日	三月十日	三月十日	三月六日	三月二日
全	全	全	點播	條播	全	全	全	點播
一〇〇五	二二六	〇二五	二五〇	二二六	七五〇	四〇〇	一〇〇	三〇〇
四月五日	四月二十日	全	四月二十日	四月二日	五月十四日	全	五月十日	四月二十日
五月十日	六月十五日	六月六日	六月十日	六月五日	五月二十四日	五月二十日	五月十二日	五月二十日
全	全	高三寸楊	全	高一寸餘	全	高三三寸	全	高二寸尙
全	全	全	全	全	全	全	全	全
六五	五八	六四	六〇	五四	六九	七五	六五	七五

第十四林分	全	一五〇〇〇	三月十九日	全	七五〇	四月八日	全	全	全
第十五林分	全	一九三〇〇	四月十日	全	九六五	五月五日	五月二十日	高一寸餘 衰弱	五五
第十六林分	全	六〇〇〇	三月十日	條播	三〇〇	四月二日	五月七日	全	五八
第十七林分	白松	四〇〇〇	四月二十六日	全	三六〇	五月二十八日	六月二十日	全	五五
第十八林分	黑松	二五九〇〇	三月十七日	點播	七九五	四月二十八日	五月三十日	高二寸餘 暢茂	六五
第十九林分	全	二〇〇〇	三月五日	全	一〇〇	三月三十日	四月二十日	全	七三
合計		一三四六〇〇			六九二二				

右表播種係擇林木稀疏岩石較多不便栽植之區域而言其成績第十十五兩林分苗木略形衰弱其他各林分苗木發育尙旺

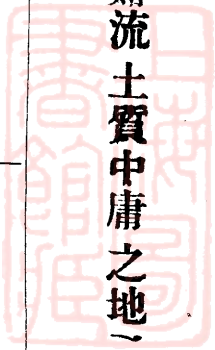
秋播造林成績表

地	點	種	名	面	積	期	法	量	種	附	註
神	岩	界	白	松	二八二・〇〇	十一月十四日至十八日	條播	一四・六六	斗	條播沿山腹取水平方向條間距離約三尺五寸	
石	千	峯	白	松	一〇五四・〇〇	十一月五日至十六日	點播	六三・二四		點播縱橫距離各三尺	
			黑	松	一七四・〇〇	十一月二十六日至三十日	全播	一〇・四四		全	
蟬	腰	窪	全	全	七七一・〇〇	十一月十七日至二十日	全播	四六・二九		全	
麥	地	梁	全	全	一〇四三・〇〇	十一月九日至二十日	點播間	五八・九三		點播同第三項條同第一項	
土	圪	塔	白	松	二〇三三・〇〇	十月二十七日至三十一日	全播	一三・一九		全	
			槐	全	一八一・〇〇	十一月十九日至二十二日	點播	三三・二〇		點播縱橫距離各三尺	
合	計				三七〇八・〇〇			三三八・八五			

附設苗圃概況

本場施業需苗孔多若由省城運搬諸多不便茲選定附近谿流土質中庸之地一十畝作為苗圃其成績列如左表

種名	面積	播期	播法	播量	種	發芽量	出土期	生長狀況	培護情	形成	活株數
黑松	一.三畝	四月二十五日	撒播	三.七斗	三%	五月二十一日	高三寸五分甚旺	灌溉七次除草四次並設霜除			一三二五〇
白松	二.五畝	四月十七日	全	六.七斗	〇	六月五日	高四寸稍旺	灌溉八次除草五次並設霜除			一五〇七五〇
扁柏	二.九畝	五月十二日	全	五.五斗	〇	六月十五日	高三寸頗旺	灌溉七次除草五次並設霜除			二五〇〇〇
榆	一.六畝	五月十三日	全	四.六斗	四	六月十四日	高一尺五寸頗旺	灌溉三次除草四次並設霜除			四九五〇
槐	一.二畝	十一月十七日	全	九.三	未發芽						
合計	九.五〇			二九.八三							五一九五〇



本圃因係腐植質土故未施肥播種時除椿榆外其餘各種均浸水二日以促發芽苗木出土後因地居兩山之間陽光直射時少氣溫較低故未設日除關於副產物事項

培育藥材 本場附近一帶產生藥用植物種類甚夥茲擇用途最廣之蒼朮茯苓柴胡甘草川芎遠志耐冬當歸黨參莎參黃芩大黃木賊等十三種分別試種俟有成效再行推廣據試種結果蒼朮柴胡川芎耐冬當歸黃芩大黃等種均頗暢茂足徵與本場風土適宜

燃製木炭 本場整理原生林後枝材堆積為數甚夥遂修築炭窰一座截枝長二尺五寸至三尺依法燃燒炭質尙良

各林場造林面積株數統計表

種別	場第 一		場第 二		種別	場第	附註	
	面積	株數	面積	株數				
黑松	五〇〇畝	九八〇	一六八〇〇畝	四〇%	七五・五七	二三八七	三四七〇〇畝	六六%
		積成活株數		積成活率		積成活株數		積成活率

兩林場播種地苗木幼小難計株數故以成活率表之下同

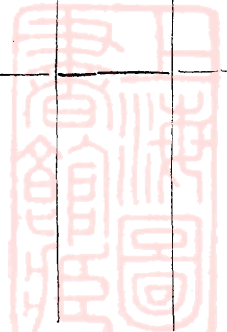
楸	椿	槐	榆	紅 杆	白 杆	青 杆	扁 柏	白 松
五〇〇〇	三三〇〇	一〇〇	二五〇〇	一八〇〇	三六〇〇	七〇〇	一〇〇〇	
二六二〇	二二九九	一六〇	二〇九四	三三七	六二二	八二五五	一九四〇	三三六〇
						〇〇〇	七五〇〇	
						四二	五五	四五
			〇三〇					
			一五					
		一八二〇						三五二〇
		土						

第二林場秋播三千三百
五九五十三畝尙未出土成活
率僅指春播而言



各林場造林費用表

土地貢租	經費別		支	出	數	備	考
	第一林場	第二林場					
一八.〇三元							
二六.九九七							
均按購置費年利一分計算							
合	計	五〇五.〇〇一	八二三四三.〇九〇〇	八四九五	三〇三四〇五〇五四.〇〇		
杏		五.〇〇	七三〇				
白楊						八四七	因在溪流及道路兩旁栽植難計畝數
青楊						八〇八	
洋槐		九〇.〇〇	三二二〇〇			五三〇四	
棠梨						一〇〇	一六〇



<p>林具費</p> <p>二七.三五</p>	<p>七九.一九</p>	<p>林具可供二年使用故按半價計算</p>
<p>種子費</p> <p>六八三.六五三</p>	<p>五九八.九五〇</p>	<p>第一場共需種子三十五石四斗一升四合第二場共需種子三十一石七斗二升六合各需詳如上數</p>
<p>工資</p> <p>一八六九.〇三三</p>	<p>一二四〇.七九</p>	<p>均指整地種植除草打枝灌水及林警巡查等費而言</p>
<p>管理費</p> <p>三五九.九九九</p>	<p>五七九.〇〇〇</p>	<p>第一場常置技手一人助手臨時僱用第二場常置技衛員一人助手臨時僱用年薪各如上數</p>
<p>合計</p> <p>三六八.〇八八</p>	<p>二六九九.九三三</p>	

據右表第一林場栽植五百零五畝播種三千零一十九畝共需經費三千一百六十八元零八分八釐平均每畝需洋八角九分九釐第二林場栽植八十四畝九分五釐播種五千零五十四畝共需經費二千六百五十九元九角三分七釐平均每畝需洋五角一分八釐再各林場所列費用辦公費及雜費均不在內合併註明

第二小林區營造林概況

第一林場

地況

尚屬適宜

本場在五台縣屬滌陽嶺一帶面積一千餘畝土厚而潤斜度頗小造林

整理及區劃

勢修築林道四條區劃段落以便施業

本場因荊棘叢生雜草繁茂遂於三月間挨次剷除並相度山

培育及保護

藉防蹂躪侵食等害春播區域當七八月間除草二次並擇苗木稠密處酌量間拔以促生長

春播造林成績表

地點	種名	面積	播		種量	發芽期	出土期	生長狀況	成活株數
			期	法					
陽白松	青杆	畝	五月二十	撒播	斗	六月二十	六月二十	暢茂高一	四五〇〇
		九〇〇	八日至二十九日		〇・九	六月二十六	六月二十九日	寸餘	
		八〇〇	五月三十一日	全	一・五	六月二十二	六月二十八日	全	四〇〇〇



造林費用表

經費別支出數備

整地費 元
一〇〇〇〇 本場整地粗放需工甚少計需費如上數

播種費 六二・四〇
本場春秋兩次播種面積一千零七十五畝需工三百九十每工以一角六分計需洋如上數

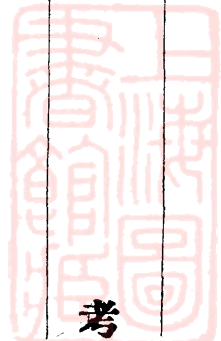
種子費 四三・七五〇 本場播種松柏杆一石八斗五升計需費如上數

保護費 二・〇〇〇 本場僱工人一名巡查保護計支出工資如上數

合計 一二七・二五

據右表春秋兩季共播種一千零七十五畝需經費一百二十七元一角五分每畝平均需洋一角二分再辦公林具雜費等均未列入合併註明

第三小林區薯林場概況



第一林場

地況及林況

本場在甯武縣南鴿子溝一帶距縣七十里面積七千餘畝山坡起伏地脈濕潤土質肥美氣候寒冷其青紅白杆散生混淆林均尙暢茂惟年齡高低疏密互相參差若欲林相整齊必須逐漸改良始能奏效

整理及保護

本場林相不齊濫伐盜伐摧殘太甚本署收管後擇要打枝剷除雜草預備於無林木處施行天然下種一面會同縣知事布告附近村庄禁止移轉標識損傷樹株一面督飭林警勤加巡視以防樵牧盜伐放火等害

再者本場打枝除草巡查保護等事撥派苗圃林夫担任不另開支故林場費用表省畧

第四小林區署林場概況

第一林場

本場在大同縣屬馬坡山一帶面積一千二百餘畝業經插立界標實行整地惟設置伊始苦無苗秧難行植樹造林因於秋季採購檜柏榆椿等子預備來春實施播種造林以期進行

第五小林區署造林概況

第一林場

地況

本場在蒲縣東嶺碾窠等處面積二萬二千六百一十四畝氣候溫和微嫌乾燥東嶺地勢緩斜多係粘土造林尚宜碾地勢急斜純係砂壤略帶石礫散生之楊柳杜梨等樹均屬暢茂察其情形頗適造林

區劃

本場於四月間修築正副林道六條並劃分段落以備挨次連年施業現以東嶺爲第一區碾窠爲第二區

整理

播種區域幼苗生長一二寸時其有以強壓弱或過稠密處致失發育平均者酌量間拔以促生長碾窠等山散生之楊樹約十一萬株旁枝叢生高低不等其成材者僅十分之二三因於樹液停流時酌量情形依法整枝以期產出良好用材

保護

播種後常派林警巡查以防害鳥啄傷牛羊踐踏並不時赴第二區查看防禦偷盜制止放火

播種造林成績表

地 點	種 名	面 積	播 種		發 芽 期	出 土 期	生 長 狀 况	成 活 株 數
			期	法				
東	白 松	四九〇〇畝	六月十日	撒 播	七月四日	七月十八日	高二三寸 暢旺	七五〇〇
嶺	柏	一四〇〇	六月二十日	全	七月三日	七月十二日	高四五寸 頗旺	二五〇〇
合 計		六三〇〇						一〇〇〇〇

第二林場

本場開辦伊始植樹造林苦無苗木播種造林又恐失敗因就土宜選擇柏松兩種分別試驗其結果松最優柏亦良足徵風土相宜擬來年廣續廣播以收宏效

各林場造林費用表

本場設於沁源縣城北廟溝瓦窰溝一帶距縣約四十里面積八千一百餘畝地勢緩斜土尚肥沃原生黑松約一十六萬二千株成椽檁等材者居其多數而一丈以下之幼苗尚復不少除派工人略事整理外並派林警巡查以防人畜等害

經費別

第一林場	支 出	數	備 考
第二林場			

考

土地貢租	元 一·二〇〇	元 二九·二〇〇	均按購置費年利一分計算
林具費	一九·八九〇	二七·四三六	林具可供二年使用故按購置半價計算
種子費	四·八九〇	無	第二場係整理天然林並未播種造林故無種子費
工資	九一·〇〇〇	九六·〇〇〇	第一場指整地播種打枝等費而言第二場指打枝巡查費而言
管理費	無	三八四·〇〇〇	第一場由苗圃人員兼管不另開支第二場技術員一人年薪如上數
合計	一二六·八八〇	六六六·六三六	

據右表共播種六十三畝需經費一百一十六元八角八分每畝約合洋一元八角五分五釐再辦公及雜費均不在內合併註明

第六小林區署造林概況

第一林場

地況

本場在長子縣龍王凹山一帶面積二千餘畝土係砂壤地勢緩斜造林尙

屬適宜

整地

當雜草未萌芽前先引火燒拂一次並於秋季用鋤鏟等器掘起荊棘根

株以便下種

保護

播種後飭派林警時常梭巡鳴放土鎗警嚇害鳥害獸並禁止放牧樵採

踐踏等弊

秋播造林成績表

地	點種	名面	積	播		量	附	註
				期	法			
龍王山	柏	松	二〇〇畝	九月中旬	撒播	二〇〇〇斗		
			三〇〇	全	全	三〇〇〇		
合計			五〇〇			五〇〇〇		

本場氣候較寒造林以松柏為宜因選優良種子於秋季分別播種來春如雨澤調勻可發芽出土

造林費用表

經費別支出數備考

整地費 一元
一三·八〇 地整五百畝約九十餘工計需洋如上數

播種費 二七·六〇
播種柏二百畝白松三百畝共一百九十餘工計需費洋如上數

種子費 七〇·〇〇
種柏二石白松三石共需洋如上數

保護費 二〇·〇〇
用林警一名巡查自九月一號起至十二月底止共需工資如上數

合計 一三一·四〇〇

各小林區署林場造林面積及株數統計表

據右表共播種五百畝需經費一百三十一元四角每畝約需洋二角六分三釐再林具辦公雜項等費均未列入合併註明

區別場別場址	植樹造林播種造林整理天然林	面積株數面積株數面積株數	附註
--------	---------------	--------------	----



合 計	林第 區六 署小	署區林小五第		林第 區四 署小	林第 區三 署小	林第 區二 署小	署區林小一第	
		第二 林場	第一 林場				第二 林場	第一 林場
八	第一 林場	第二 林場	第一 林場	第一 林場	第一 林場	第一 林場	第二 林場	第一 林場
	屬長 子縣	屬沁 源縣	屬蒲 縣屬	屬大 同縣	屬甯 武縣	屬五 台縣	屬陽 曲縣 西 山	屬東 陽縣 曲 山
五八 九二 一五 二八							八五 三〇 三四 〇〇	五〇 四二 八一 七六
一四 〇一 三	五〇〇		六三			一〇 七五	五〇 五四	七三 二
四〇 五五 二五			一〇 〇〇〇			一三 五〇〇	成活 率百 分之 六十三	八〇 五二 五
二二 六七 四		八二 〇〇			七二 〇〇		四三 七四	二〇 〇〇
一三 三七 〇三五		一六 二〇〇			一〇 〇〇〇		六二 〇三五	一四 〇〇〇
	出 上			該 署查 收林 場		該 署本 年甫 經開 辦 因無 出山 苗木 故純 行播 種造 林其 餘各 區同 此	因 難計 數	該 場播 種較 遲

第三編 考查事項



備考

山西 縣森林調查表式

項	地別	所有主	方位	面積	地質	傾斜度	樹種	年齡	林相	保護情形	伐採情形	用途及銷路	交通	價格
	地况	地况	地况	地况	地况	地况	地况	地况	地况	地况	地况	地况	地况	地况

備考

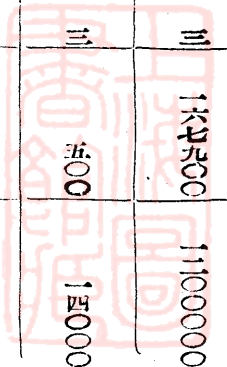
山西全省荒地荒山森林面積價格統計表

縣別	荒地		山森		林		
	段數	數價	段數	數價			
太原	五	二〇三〇〇	一	五四〇〇	五	三〇八三	七九七〇
陽曲	三	六五	二	四七二八〇	三	一七五九	五九三〇
		元		元		元	元



榆次	二五	七二五六	二六六	八	六八〇〇	三八二〇	一	八〇〇〇	八〇〇〇
祁縣	五	二七三〇	二七三	七	三九五三	一〇一一〇	三	二五〇	二五〇〇
徐溝	二	三四〇	七四	〇	〇	〇	〇	〇	〇
交城	六	六九六〇	五四五〇	八	三九二五〇	三五三〇	九	四八五〇	一九三五〇〇
文水	〇	〇	〇	九	四五六	一五六	一三	二八五	二三九七
太谷	六	二七三	一五七	〇	〇	〇	〇	〇	〇
清源	三	一五〇〇	一六〇〇	四	三二六八〇	一七〇六〇〇	四	一〇八〇	二〇〇〇
汾陽	一六	一〇六七	二六〇	二四	二六六九	一〇三九	一三	二二五〇	一九九五〇
平遙	四	一一〇〇	三三〇	四	一三二八〇〇	三三六四〇	三	一三〇〇	一三〇〇〇

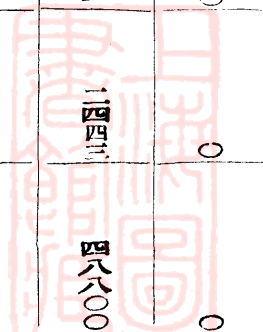
壽陽	平定	中陽	離石	方山	石樓	臨縣	孝義	介休
一〇	〇	三	一	八	四	一	〇	五
二二六〇	〇	三三八	一六六	四五三九	三四三三三	九三	〇	一四〇〇
六三六	〇	一七	一〇	五三〇	三三五	一〇	〇	五五〇
五	〇	四	〇	一	三	〇	二	四
八七八六	〇	九四五四〇	〇	三〇〇	一一〇〇〇〇	〇	一一八〇〇	七八三〇〇
六八五	〇	九二〇	〇	一〇	六〇〇	〇	一一八〇	一〇六二五
一一	五	五	一	一一	一	一	三	三
六五〇	六九〇	二三〇八〇	三六〇〇〇	三二五八四〇	三〇〇〇〇	一六〇	五〇〇	一六七九〇〇
六八〇〇	一八〇六〇	二〇九〇〇〇	四〇〇〇〇〇	二二五三〇〇〇	一〇〇〇〇〇	一六〇〇	一四〇〇〇	一一〇〇〇〇〇



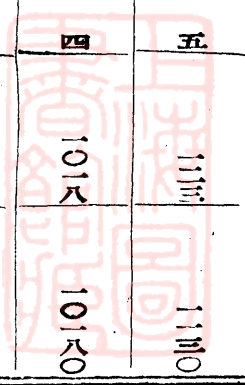
晉 武	忻 縣	孟 縣	定 襄	崞 縣	代 縣	繁 峙	五 台	昔 陽
○	四	○	○	○	一	六	○	○
○	八八九四	○	○	○	八〇〇	九七二〇〇	○	○
○	六六五六	○	○	○	三〇〇	九七一〇〇	○	○
五	四	二	五	六	六	○	六	○
二五六〇〇	九六〇〇	四五〇	二二四	二二五〇〇	五九五〇	○	二二三八	○
六二〇	八〇五〇	九	八四	二〇七五	二六〇	○	二四九〇	○
五四	四	五	六	二二	二六	一九	七	五
二七八八七二	一〇〇	一八〇〇	五二五	二三七五	一五三二四	四九八三〇	五二	二四〇
一六六九〇二〇	一三〇〇	一七三〇〇	三三五	二四六〇〇	二二三五	三五九八〇〇	七〇〇〇	五四〇〇

保德	靜樂	嵐縣	興縣	崞嵐	五寨	神池	朔縣	偏關
○	○	一四	二	三	六	一〇	六	四
○	○	二五四	二〇〇	三六〇	一一五〇〇	五四五〇	三五三二〇	四二〇
○	○	一四〇〇	三五	三四〇	二〇一〇	二〇〇一	一五〇一五〇	四三
五	六	三	一一	三	六	一五	一	四
九八六四	二七四	一九〇〇	一九七〇	一〇〇七〇	五五〇〇	一七三二〇	一五〇〇〇〇	三六〇
二六八〇	四四〇	九〇	八二	一二〇	一〇三〇	七八三	三〇〇	五一
○	一六	八	一〇	六二	九	一〇	一	○
○	五二七九	一八三七	一〇九三	三七六八五	五四三七〇	二八七〇	六五〇	○
○	四九一五〇	一七七〇〇	九八四四〇	三〇九〇八〇	三九五五九〇	二四〇〇〇	五〇〇〇	○

天鎮	陽高	廣靈	靈邱	渾源	應縣	山陰	大同	河曲
一三	一七	一	〇	〇	一	二六	七	三
七九六一	二〇二〇	五〇	〇	〇	三〇〇〇	二九八二〇	九八八八九	四〇〇
六六八	三九三	七〇	〇	〇	一五〇〇	一三八三	二九五四〇	四〇
三元	二七	一五	一	四	二	八	五	三
一二九一五八	九九〇〇〇	三四三〇〇〇	一〇〇〇〇	六八五	三五〇〇〇	一二三〇〇	三五二	二七〇
五三六六	九九〇	三四一五	二〇〇	七〇	一三〇〇〇	一一〇	四八	一七
四九	一四	一三	三	八	〇	二二	二二	〇
二四六	四四三	六二九	四一七〇	三三二	〇	三四四九	二四四三	〇
四〇五八	三四七八	五五二	四〇〇〇	一三三〇〇	〇	一六四四〇	四八八〇〇	〇

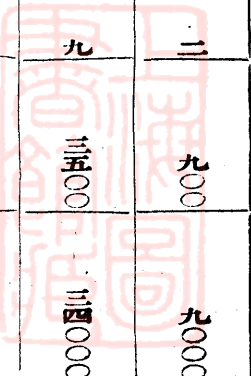


洪洞	浮山	安澤	臨汾	蒲縣	懷仁	平魯	左雲	右玉
一	〇	八	五	〇	一	一四	七	七
三〇〇〇	〇	一四二〇〇	六八〇〇	〇	四〇〇〇	一〇九五	四四〇〇	二四二〇
三	〇	七五	一〇五	〇	八〇〇	二〇三	一三九九	一四一
一	六	一〇	二	一三	〇	五	三	三
一五〇〇〇	一三二〇〇	三〇〇	四〇〇〇〇	九〇三〇	〇	五八〇	一三〇〇〇	二六八〇
一〇	二八	三〇	一〇三	三七四	〇	二三八	五五〇	八六
一	一	九	八	五	一	〇	四	五
三〇	二二〇	二五〇	二二〇	一九八〇	二二〇	〇	一〇二八	二二三
三〇〇〇	二五〇〇	二九〇〇	一九三〇	三八八〇〇	二〇〇	〇	一〇二八〇	一三〇



鄉 甯	汾 西	翼 城	曲 沃	汾 城	襄 陵	靈 石	霍 縣	趙 城
○	七	一四	○	四	一九	一	三	○
○	一〇八〇	七三九〇	○	六六三	四三七二	二〇〇〇〇	三三二	○
○	二三五	一七二五〇	○	五	二五九五	四〇〇〇〇	一四	○
六	五	六	○	一	二	二	○	三
七九〇〇	一五〇〇	六二〇〇〇	○	七〇〇〇	二二五〇〇〇	二〇〇〇〇	○	三六〇〇
三四八	二二〇	一九〇〇	○	一〇	三五	二〇〇	○	四〇
六	一	四	八	六	三	一	三	○
一九五	一〇〇〇	五一〇	七四	六五九五	一九〇	五〇〇〇	八五〇〇	○
三六〇〇	二〇〇〇〇	二七〇〇	一七一〇	六八一四〇	一五〇〇	一〇〇〇〇〇	五〇八〇〇	○

解縣	榮河	虞鄉	永濟	沁源	永和	大甯	隰縣	吉縣
九	三	一	一	〇	二	四	四	三
四五〇〇	一〇〇〇	五九二〇〇	七二〇〇〇	〇	三二〇〇〇	一〇〇	六二三	四七〇〇〇
一二五	一七八	二九六〇〇	三五五〇〇	〇	八〇〇	一〇	三三	四七〇〇
四	〇	一	一	一〇	四	二	四	六
三二〇〇	〇	九二〇〇〇	一五〇〇〇〇	七五〇〇	一三〇〇〇	二〇〇	三三〇〇	一五〇〇
一六〇五	〇	一七六〇〇	七五〇〇〇	二〇九五	八〇〇	一〇	一八〇	一五〇
一	一	一	二	五五	四	三	九	二
三三〇	九	二二二〇	二二〇	三二三九〇	一〇〇一五	九〇	三五〇〇	九〇〇
一六〇〇	一〇〇〇〇	八八八〇〇	一六〇〇	三三七三〇〇	一〇〇一五	九〇〇	三四〇〇〇	九〇〇〇



萬泉	河津	絳縣	聞喜	垣曲	芮城	平陸	夏縣	安邑
〇	一	三七	四	〇	〇	〇	一	一
〇	三九〇〇〇	四〇六五	四五二	〇	〇	〇	五五〇	一一〇
〇	六〇〇〇〇	九五七	二八一	〇	〇	〇	二〇	一一〇
一	〇	四二	五	七	一	一	三	一
一一〇	〇	五七五五五	一〇八	九三六八〇	八二〇〇〇	一五〇三	九〇〇	三五〇
四	〇	七〇八	四三	一一〇〇	四二〇〇〇	四五〇	一三〇	六〇〇
一	〇	一五	三	四	一	五	五	〇
一五〇	〇	五二六一	五八	二七八六〇	一八〇	五二	三五五	〇
一〇〇〇	〇	一五六六〇	三二〇	二九〇〇〇	五〇〇〇	二六〇	一一四〇	〇

高平	壺關	晉城	潞城	黎城	襄垣	屯留	長子	長治
七	〇	〇	〇	〇	一	〇	〇	〇
五八	〇	〇	〇	〇	一〇〇	〇	〇	〇
三三	〇	〇	〇	〇	三三〇	〇	〇	〇
三三	三三	七	二六	九	五	一	七	六
一九七〇	六七七〇〇	一七五〇	一三五二	三六四〇〇	三四五〇	一〇〇〇	七九三二	四七〇
三三四〇	四七一	一七五〇	一二五二	九七〇	二六〇	一〇〇〇	三三〇	四七〇
一〇	三九	四	四	一	二	七	一一	四
四四〇	五九一〇	一一〇	五六五	四〇〇〇	五〇〇	三六〇	六七〇	九八〇
三五〇	四九四一〇	四七〇	六三五〇	四〇〇〇〇	一五〇〇	五二〇〇	八〇〇〇	四三三〇〇

平順	沁縣	武鄉	榆社	和順	遼縣	沁水	陵川	陽城
一	二	一	〇	一	〇	一	二	〇
四〇	一三	二五〇	〇	三〇	〇	一〇〇	九五	〇
一一〇	一五	五〇	〇	三〇	〇	二〇〇	一四〇	〇
一九	六	二七	三	一三	四	〇	一〇	三
一〇八〇〇	四七三〇〇	三二八八六	九七〇	八五〇	七五	〇	二〇三	一〇二七〇
五三二〇	七二〇	二五三	一八	一一	一三五	〇	二二〇	二八五〇
二五	一八	〇	五	五七	四	八	一三	四三
三七二〇	二二三〇〇	〇	一三三〇	四三五八	六四	三九〇	一七一	七四一八
三五八五〇	一九九三七〇	〇	一〇〇五〇	三〇四三二	一四〇〇	二五五〇	一七五〇	一九八〇〇

合計

四〇九 一〇二五六八五

一 二六九二

六二九

三五五〇九九

四八三三四一

七二九

一 二八九〇八二

一 二二六八九八五

備考 據報稱猗氏稷山新絳臨晉四縣均無荒山地森林故表內未列合併註明

調查陽榆壽平四縣沿正太鐵路荒廢山地籌備造林

查陽曲榆次壽陽平定等縣沿正太鐵路一帶赤壤童山逼近河流非從速造林不足以弭水患而闢利源因於本年十一月十七日由省長委派本署技術員王丕榮前往各該縣會同知事實地查勘據會呈適宜造林地積陽曲八百二十四畝榆次一萬六千五百畝壽陽一萬八千九百五十八畝平定一萬六千四百四十七畝按官督民辦分植樹播種兩法限三年一律造竣茲將造林辦法擇要列左

一 造林畝數 各該縣沿鐵路村莊每年造林畝數以全面積三分之一為限

二 領取種苗 清明節前後各該縣應派員逕向大林區署領取種子苗木分發

各村按期依法種植

三 保存種苗 各該縣領取種子苗木時須先責令各該村預選儲藏種子及假

植苗木適且地點以備分別保存而免枯損

四分班造林 造林時責成村長副督飭指導每閭分爲一班由閭長督率每班劃分林地一段樹立標識以便施業而免推諉

五巡迴監視 造林時除由縣知事飭令實業人員挨村督催外並由省長委派本署人員挨縣會同知事輪迴監視指導遇有玩忽不力或不聽命

令者酌量懲處以警效尤

六輪流培護 種植後責成村長副按閭輪派人民加意巡護隨時灌溉以防各

種侵害而免苗木枯死

各小林區署查收荒廢山野以備造林

按本署造林計畫凡有關於涵養水源捍止土砂之荒廢山地亟應劃歸區署以備分年造林收直接間接等效各小林區署成立以後奉

省長委令飭赴所管區域會同縣知事查收適於造林之荒地荒山作爲分年造林地積茲據會報本年各小林區署查收之荒廢山野如左表

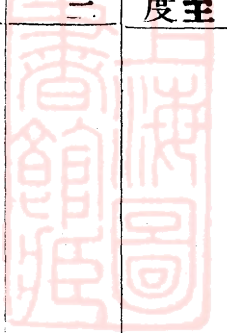
區別縣別	山名或地名及處數	積地	質地	被物	傾斜度	附	註
	面						

第 一 小 林

<p>交城縣 處 荒山中 西河一帶 五十一</p>	<p>清源縣 西 梁 山 屠溝梁泉一 帶荒山三段</p>	<p>帶 牛家營一 帶荒地</p>	<p>帶 城東一 帶荒地</p>	<p>太原縣 荒風峪溝等 山四處</p>	<p>帶 南城壕一 帶荒地</p>	<p>斜溝溝等荒 山十四處</p>	<p>陽曲縣 信陵皮等 荒山三處</p>
<p>二〇五至五八</p>	<p>八〇〇</p>	<p>一六〇〇</p>	<p>九六〇〇</p>	<p>一五三四〇</p>	<p>二〇</p>	<p>九七五至五</p>	<p>三〇〇</p>
<p>厚砂土或壤土 不等表土頗</p>	<p>灰黃砂土</p>	<p>紅黃砂 礫土</p>	<p>粘 土 帶 鹼 性</p>	<p>灰黃砂壤 表土簿厚 不等</p>	<p>砂 壤 帶 鹼 質</p>	<p>灰黃砂壤 石礫參雜</p>	<p>砂 壤 有 石 礫</p>
<p>雜草繁茂 間有散生 松柏</p>	<p>全</p>	<p>間生雜草</p>	<p>雜草繁茂</p>	<p>雜草叢生</p>	<p>雜草混生</p>	<p>雜草繁茂 間有小松 散生</p>	<p>雜草散生</p>
<p>十五度至 六十度</p>	<p>十六至五 十度</p>	<p>二十至六 十度</p>	<p>稍 低</p>	<p>平坦中部 稍低</p>	<p>二十至六 十度</p>	<p>斜</p>	<p>二十至五 十度</p>
<p>在縣西三十五里至一 百二十里不等造林適 宜</p>	<p>在縣西北十里宜播種 造林</p>	<p>在縣西北二十里宜播 種造林</p>	<p>在縣北八里宜造楊柳 林</p>	<p>宜造楊柳林</p>	<p>宜播種造林</p>	<p>斜宜植樹造林</p>	<p>在縣城東十八里至二 十五里與第一林場接 近 在縣城西三十里至七 十三里與第二林場毗 連</p>

第三署		第二小區林署				區署		
甯武縣		合計	醇縣	代縣	五台縣	合計	榆次縣	
陽方口黃花 領等荒山五 處	護城墩寺兒 溝荒山兩處		狗溝梁後背 與成溝黃土 梁等荒山	猴兒背山	黃香山		石人樑四 彥山兩處	臥牛山一帶 荒山五處
二〇九七 四	二一〇〇	一九〇〇	一〇〇〇	八〇〇	一〇〇〇	一三九五八三	二六〇〇	三六八二
粘壤砂壤 不等間有 石礫	壤土頗多 間有石礫 雜草頗茂 有混生青紅 白杆樹		全	全	砂壤表土 尙厚		灰黃砂土 間以岩石	黃砂壤土 岩石參半
雜草繁茂			全	全	雜草繁茂		全	雜草混生
七度至一 十五度	十度至二 十度		四十六度至 四十七度	五十八度至 五十度	四十五度至 十五度		五十八度至 五十度	二十度至 六十度
					均係陰背宜於陰樹		在陽曲東與第一林場 毗連宜播種造林	在縣北三里至十里不 等宜播種造林

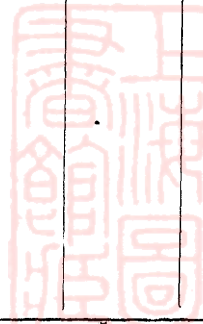
五第	署區林小四第				署區林小			
蒲 縣	合 計	懷 仁 縣	陽 高 縣	大 同 縣	合 計	嵐 縣		神 池 縣
嶺 碾 兩 處		帶 西 安 堡 一 荒 地	靖 魯 山 等 荒 山 二 十 七 處	馬 坡 山		攤 東 土 峪 等 地 六 處	黃 花 嶺 馬 廠	荒 小 寨 子 八 處 等
三 六 〇 二	一 〇 三 七 六	三 八 三	九 七 〇	一 三 五	三 九 七 六	二 八 四	一 二 四 〇	四 二 〇
壤 土 居 多		粘 表 砂 土 心 土	黃 色 砂 壤	壤 土 居 多		泥 砂 壤 或 淤 土	全	砂 土 頗 多 間 有 石 礫
雜 草 楊 柳 散 生		全	雜 草 散 生	雜 草 繁 茂		全	全	全
十 度		平 坦	五 十 度	緩 斜		平 坦	十 五 度 至 三 十 度	十 四 度 至 五 十 五 度
二 十 五 里 不 等								

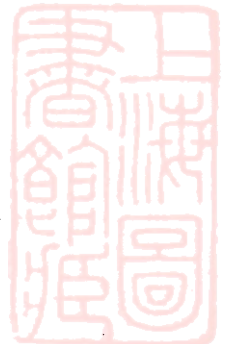
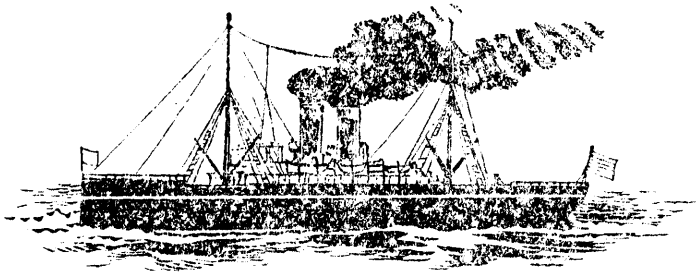


第六小區林署

小區林署

合計		長子縣南	合計	
	龍王凹山	山		五鹿山等處
八八〇	六五〇	一三〇〇	二六一三	二五〇〇
	全	粘土或砂 土不 有岩石		粘土或砂 土不 有岩石
	全	雜草繁茂		雜草尙茂 樺樹漆杜 梨散生
	十度至四	十度至四 十五度		十度至四
				距縣四十里至七十里 不等





第四編
公牘
規章
擇要



公牘類

行知各縣遵照林務調查規則詳查具報文

查本省造林計畫先以調查着手茲特制定調查規則及表式三種除分行外合亟行仰該縣迅即派員詳查境內森林荒山荒地各狀況限四十日內按表確實填註申覆來署以便派員復查勿延干咎切切特此行查

行知各縣派員籌設小林區署情形文

本省沿河各縣分區造林辦法業經核定在案亟應派委專員分往籌設區署以便

實施而利進行茲規定五台 寧武 大同縣為第四三二小林區署設置適宜地點除委鄭思廉 衛龍章 楊志源 郭紹儀 郭紹儀 王思明為該區署

署長協同各職員尅日前往籌設並分行各縣知照外合亟行仰該縣即便遵照俟各該員到日所有選定署址購置地畝以及一切必要事項應會同切實辦理俾臻妥協計畫書三本布告十五張章程二本隨發着即分別轉發張貼俾眾週知仍將發給機關及張貼處所具報查攷特此行知

訓令各縣保送林業傳習生文

查大林區署附設林業傳習所業經核定在案所有此項學生亟應按縣保送以廣造就除分行外合亟檢發招生簡章仰該縣即便遵照開列資格保送合格學生三名於二月十五以前來省逕向該區署報到聽候定期試驗擇尤錄取肄業至宿膳等費均由傳習所備給切切此令

訓令各縣發給林業逐年進行計畫案文

查造林爲三事要政之一業於上年劃分全省爲六小林區實行培育苗木逐漸施業惟各縣可供植林之地甚形廣漠僅恃官力經營收效勢難宏速茲特於機關造林外兼定人民造林辦法統籌逐年進行程序編訂成冊藉便實施除分發外合亟檢發該縣仰卽照單存發遵照所定計畫督飭辦理實業及區村人員認真勸辦並責成宣講員切實巡迴講演各高小學校則於授課時間外召集學生詳爲講解總以通力合作計日程功爲歸事關林政勿稍敷衍仍將分發書冊暨辦理情形具報查核切切此令

訓令各小林區著就所管區域會同縣知事查收官荒山地
以備造林文

查造林辦法苗木未育成以前應以播種造林為施行初步本年本署東西山林場實行播種頗著成效各該區署亟應仿行惟播種造林以面積廣大連續作業為要現在秋播將屆除分行外仰該區署即便遵照就所管區域會同縣知事從速履勘官荒地繪具圖說插立標識從事整理以備播種需用每年施業至少以一萬五千畝為率切勿敷衍塞責仍將辦理情形連同圖說限月呈報查核備案切切此令

訓令 陽曲太原交城清源 等縣會同委員薛效瑩調查官荒山地以備造林

文

查核准造林辦法以利用官荒山地為主要現在陽曲太原交城清源等縣均經先後設立苗圃培養苗木以為造林基礎亟應勘定官荒山地先行整理預備需用除委大林區署技術薛員效瑩尅日前往并分行外合亟行仰該縣即便遵照俟該員到日會同履勘擇縣境官荒山地適宜造林者詳細查明插立界標繪具圖說會報核奪切切特此行知

訓令 陽曲壽陽榆次平定 等縣會同委員王不榮調查沿正太鐵路一帶荒

廢山地以備造林文

造林爲三事之一所有機關及人民施業辦法業經通令遵辦在案茲查陽曲榆次壽陽平定等縣沿正太路線岡巒起伏逼近河流赤壤童山觸目皆是倘不從速造林非但地方安寧莫資保障而於國民經濟上影響尤非淺鮮亟應責成各該縣及大林區署妥商辦法早日着手進行力徵成效除委派大林區署技術員王不榮尅日分往籌辦並分行外仰該縣即便遵照俟該員到日會同就縣境沿路各處實行查勘凡適宜造林地積督飭人民尅期組織林業促進會分任施業並將官廳造林辦法切實籌議總以雙方銳進貫徹目的爲歸宿仍將辦理情形會報核奪切切此令

訓令各縣遵章設立林業促進會文

本署爲勵行全省造林起見業經訂定林業促進會簡章公布在案各該知事亟應督飭各編村尅期組織成立並照原章第十條於文到四十日內切實具報以便攷核至牧畜一項與林業並重現正統籌辦法不日公布凡各縣境內泉甘草肥最適牧畜各地須於勘定林地時預爲畫出此外童山赤壤照章應作林地者務卽妥爲查勘按會分配勿致荒廢除分行外合將簡章檢發該縣仰卽遵照辦理此令

訓令各縣採集樹子及木材標本限期解送文

查育苗造林均以擇種爲先現屆樹子漸熟時期亟應分別採購以資播種茲由本署頒發採購樹木種子規則並附錄注意事項及採集方法仰該知事即便遵照督飭農桑分局人員就縣境所有樹種按時分別採購純良種子各以官斗一石爲率所有墊發價洋取具收據隨同樹子運省後如數撥還切切勿違此令

附採購樹子規則

第一條 本規則爲培育樹苗搜羅種子起見應委托縣知事代行採購

第二條 各縣須按本境所有樹種採購純良種子官斗一石（但胡桃栗桃杏四種不在所採數量以內）

第三條 採購種子時每種應製定母樹木板一塊（寬二寸長三寸厚一寸）並帶實之枝葉一枝詳記樹名以備參考

第四條 採購之各種樹子按類裝置粘帖左列樣式之標記以免混淆

種		樹		
採集日期	採集或收買	母樹狀況	數量及價格	產地

第五條 採購及運送各費暫由縣署墊借俟種子送到後由本署大林區如數發還

前項各費須由縣署造具墊款憑單及收據以免錯誤

第六條 運送時期以十一月底為限

附採集樹子注意事項

- 一 採集種子須選乾燥清朗之日以防醱酵腐敗（但易脫落之種子宜乘早晨或帶濕氣時採集）
- 一 生長瘠地並受十分強光之母樹結成之種子發芽力均屬不良
- 一 樹木開花之際若受過度之冷氣或濕氣結成之種子發芽力甚形薄弱



一採集殼厚並多水分之種子宜稍在成熟期以前

一採集殼薄之種子務須十分成熟否則減少發芽力

附檢定樹子注意事項(凡購買種子時須行左列之檢定法)

一眼別法

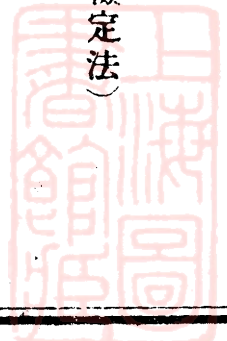
(1)形狀 凡種子較普通形狀稍覺扁平或稍覺細長者確為不良之證有翼之種子翼大子小者必劣皮殼有皺之種子概乏發芽力皮殼有孔之種子乃為蝕食之證

(2)色澤 凡新鮮種子固有之色澤頗覺美麗陳腐種子常覺乾燥而無光澤但塗抹菜油於手掌上而攪拌陳腐種子亦能假造光澤檢定時投種子於火中或熱鍋中若起油煙而發臭氣乃為塗油之證

一風選法 此法即將種子置於風車上以風力區別之凡落於風車口下者乃為良種飛散遠方者則屬劣種

附採集樹子方法

種	項
別	成
	熟
	期
	採
	集
	法



<p>橡 樹 十 月 上 旬</p>	<p>當蒴菓成熟即採集之然後將種子與濕砂混合裝入箱內以防乾燥失却發芽力之虞</p>	<p>椴 樹 十 一 月 上 旬</p>	<p>種子成熟前將樹下掃淨種子落下後掃集之如有附着之軸混合樹葉或蹈或採則實與軸分離再行風選可也</p>	<p>樟 樹 十 一 月 下 旬</p>	<p>種子於落下後拾集之或於呈黑色之時以木槓打落而收集之亦可</p>	<p>紅 杆 十 月 下 旬</p>	<p>待蒴菓將熟尚帶青色時即行採集俟乾燥後振盪之則實即出其先出者良後出者劣</p>	<p>白 杆 全</p>	<p>全前</p>	<p>桐 樹 九 月 下 旬</p>	<p>當蒴菓稍呈黑褐色時速行採集逾期則自然崩裂種子悉行飛散矣</p>	<p>楸 樹 全</p>	<p>全前</p>	<p>黃 松 十 月 下 旬</p>	<p>當蒴菓呈青色時採集之經二週間乾燥後鱗毬悉開採擦則種子即出</p>	<p>黑 松 全</p>	<p>全前</p>
--	---	--	---	--	------------------------------------	--	---	----------------------	-----------	--	------------------------------------	----------------------	-----------	--	-------------------------------------	----------------------	-----------

白 松	榭 樹	柞 樹	櫟 樹	扁 柏	側 柏	檜 樹	漆 樹	樺 樹
全	十月上旬	全	全	十月下旬	全	十一月中旬	十月下旬	十月中旬
全前	種子將熟時由枝上採下乾燥後與木灰混合裝入箱內可也	小葉與尖葉兩種餘全前	全前	富種實帶青色時早晨或陰天採集之俟乾燥一週間後將種實揉出可也	種實呈黑褐色時採集之俟乾燥後將種子揉出可也	種實呈黃色時採集之俟乾燥後以棒振之再行風選可也	種實呈黃褐色時由枝上採集或剪下帶實之枝均可乾燥後用臼輕搗則實之肉部脫去再用灰汁或皂角水揉擦洗滌除去蠟質可也	種實當帶青色之時採集帶實之枝晒於日光下經四五日以棒輕打之篩去鱗片即得種子



皂

角十月下旬

種實呈黑褐色時以木桿打落或以鏟鈎下均可稍乾燥後將角搗開即得但搗時須注意種子之損壞

槐

樹十一月上旬

與皂角全

胡

桃

全

種實帶青色時採集之浸入水中經二週後用棒攪拌則肉皮脫落以水洗滌之可也

銀

杏十月下旬

經霜後自然落下拾集之浸入水中經一週間以棒攪拌則外部之肉皮脫去洗滌之可也

黑

棗九月下旬

種實呈黑色時以棒振落浸入水中三四日後盛入粗麻袋內瀝出肉汁乾燥之可也

訓令各小林區署遵照頒發表式填送文

查分月辦事程序擬定各區署歷月辦理情形分別詳報早經呈奉核准在案茲經本區署製定各種表式除分發外合亟檢發仰該區署即便遵照將所屬林場苗圃經過事實詳確填註加具說明每屆月終呈送來署以憑攷核而覘成績毋稍延誤切切此令

行知各小林區署派員攷查成績文

查各該區署歷來經過事實業經具報在案惟是否完善無從懸斷茲特派委視察員薛效瑩前往攷查俟該員到日妥爲接洽除分行外合亟行仰該署遵照特此行知

訓令各小林區署編送成績報告文

查章程第十條小林區署每屆年終應將本年本區經過情形編製成績報告書呈送核轉備案現在年度尋將告終除分令外仰該區署即便遵照迅將歷來經過事實趕速編輯成書呈送來署以憑彙編而便呈轉此令

致農商部第一林業試驗場選購各項樹子函

逕覆者接准

函開並樹種表一紙等因前來

貴場模範全國熱心提倡實深欽佩茲遵來表選購梓及馬尾松各一斗擬請照數妥裝逕寄以便試種而資推廣至購運各費取具收據種子收到後如數照匯相應函覆請煩

查照辦理爲荷此致

農商部第一林業試驗場

致吉林林務局選購各項樹子函

逕覆者接准

函開並樹種表一紙等因前來

貴局關心林務實深欽佩茲遵來表選購暴馬杉松等樹子各若干擬請查照單開種類數量妥裝逕寄以便試種而資推廣至購運各費繕給收據種子收到後如數照匯相應函覆請煩

查照辦理爲荷此致

吉林林務局

致陝西林務專員檢送貴重樹子函

逕覆者接准

函開貴省舊產柳杉刺槐落葉松棟樹等頗佳茲請將上項各樹子酌量惠寄以廣林業並祈附賜種植說明表等因准此除柳杉向非晉省特產外所有刺槐落葉松棟樹等樹子遵即選擇優良各三合並附種植說明表一紙一併由郵奉上相應函



覆請煩

查照檢收爲荷此致

陝西林務專員郭

規章類

山西大林區署章程

第一章 總則

第一條 大林區署設於山西省城遵照森林法及其他森林法規辦理全省林業事務

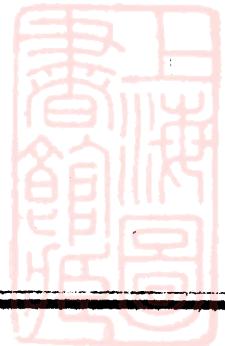
第二條 大林區署因林務之必要得擇適當之地點分設小林區署實行施業事務其章程另定之

第三條 大林區署關防由省公署刊發文曰山西大林區署關防

第四條 大林區署直隸於省公署發布公文以

省長名義行之

第五條 大林區署關於造送預算決算暨領款事項均蓋用大林區署關防



第六條 大林區署得附設林業傳習所招考學生使實地學習其章程另定之

第七條 大林區署每屆年始應彙編各區全年施業計畫書由

省長核定施行

第八條 大林區署每屆年終應將各區全年經過情形彙編成績報告書咨部備

案

第二章 職員及職務

第九條 大林區署置職員如左

一署長一人

一林場技術員二人

一苗圃技術員一人

一視察兼技術員二人

一文牘兼編輯員一人

一庶務兼會計員一人

前項職員除署長由

省長直接委任外其他各員均由署長呈請
省長委任之

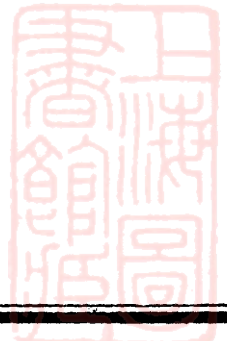
第十條 署長承

省長命令總理全區事務

第十一條 大林區署置林藝林區文事計理四股

第十二條 林藝股林場及苗圃技術員屬之受署長指揮掌管事務如左

- 一關於苗圃育苗一切事項
- 一關於林場造林及整理天然林一切事項
- 一關於林野調查測繪事項
- 一關於林野管理處分及查勘境界事項
- 一關於採集種子及儲藏事項
- 一關於標本採製及陳列事項
- 一關於森林主副產物利用及製造事項
- 一關於施業案及作業程序編訂事項
- 一關於森林道路土木工程事項



一關於林業各種試驗事項

一關於苗木分配事項

一關於成績報告編輯事項

一關於其他林藝一切事項

第十三條 林區股視察兼技術員屬之受署長指揮掌管事務如左

一關於各小林區成績考查事項

一關於各小林區經費用途考查事項

一關於各小林區職員勤惰並技術優劣考查事項

一關於各小林區每月報告審查事項

一關於各小林區林務紛爭調查事項

一關於審查各縣暨各小林區林務調查報告事項

一關於審查各小林區林野台帳及圖表事項

一關於審查各小林區施業案事項

一關於審查各小林區部分林事項

一關於審查各小林區保安林事項



一關於審查各縣林業公會事項

一關於種子徵集及保管分配事項

一關於彙編各小林區成績報告事項

一關於監察各小林區其他一切事項

第十四條 文事股文牘兼編輯員屬之受署長指揮掌管事務如左

一關於文書收發事項

一關於文書擬稿事項

一關於各項編輯事項

一關於檔案整理及保管事項

一關於其他文事一切事項

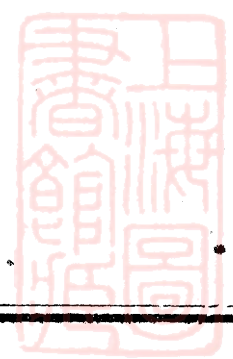
第十五條 計理股庶務兼會計員屬之受署長指揮掌管事務如左

一關於預算決算事項

一關於經費出納事項

一關於森林主副產物收入保管事項

一關於器具物品購置及保管事項



一關於儀器圖籍標本及一切官產物並契約保存事項

一關於進退雜役事項

一關於其他庶務會計一切事項

第十六條 大林區署視事務之繁簡得酌量任用技手僱用助手司書各若干人

第三章 經費

第十七條 大林區署暨各小林區署經費遵照核准計畫案由國家地方款內各半分支每屆會計年度照章編製預算書呈送

省長核咨省議會決議並咨

部備案

第十八條 大林區署暨各小林區署職員俸薪及各項費用以每年度核准預算總額按月開支

第四章 附則

第十九條 大林區署辦事細則另定之

第二十條 本章程如有未盡事宜得隨時修正之

第二十一條 本章程自公布日施行



山西小林區署章程

第一條 小林區署直轄於大林區署遵照森林法及其他森林法規與辦該管區域內一切林業事務

第二條 小林區署鈐記由省公署刊發

第三條 小林區署職員由大林區署署長呈請省長委任之

第四條 小林區署設置職員如左

一 署長一人

二 技術員一人

三 事務員一人

第五條 小林區署掌理該管區域內林業事務如左

一 關於育苗事項

一 關於造林事項

一 關於森林整理及保護事項



一關於林野調查事項

一關於林野測量繪圖事項

一關於林野管理處分及查勘境界事項

一關於編定施業案事項

一關於樹木種子採集標本製造事項

一關於森林主副產物利用事項

一關於森林道路土木工程事項

一關於林業一切試驗事項

一關於保安林編定及保管事項

一關於興辦林業一切成績報告事項

一關於部分林組合事項

一關於其他林業一切事項

第六條 署長承大林区署署長之命令督率所屬職員辦理本區一切事務

第七條 技術員承署長之指揮辦理技術事務



第八條 事務員承署長之指揮辦理會計文牘暨庶務

第九條 小林區署每屆年始應編製本區全年施業計畫書呈送大林區署彙核轉呈

省長核奪備案

第十條 小林區署每屆年終應將本年本區經過情形編製成績報告書呈送大林區署彙核轉呈

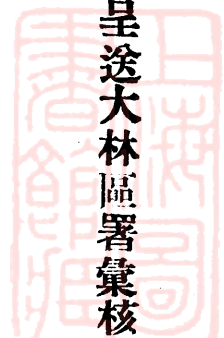
省長備案

第十一條 小林區署須於每月十日以前將上旬辦理一切事項編製報告書呈送大林區署查核其報告書式由大林區署另定之

第十二條 小林區署預算決算及請款憑單均須依期編送呈由大林區署查核彙轉

第十三條 小林區署得於該管區域內選擇適宜地點分設苗圃暨保護區數處以利進行但須呈大林區署核准

第十四條 小林區署得視事務之繁簡酌僱助手司書各一人但須呈由大林區



署核准

第十五條 小林區署職員勤惰暨所辦一切事項由大林區署隨時派員稽查分別優劣呈請獎懲

第十六條 小林區署辦事細則須由署長擬定之

第十七條 本章程如有未盡事宜得隨時修正之

第十八條 本章程自公布後施行

林業傳習所簡章

第一章 總則

第一條 本傳習所爲造就林業實用人材依大林區署章程第六條之規定辦理

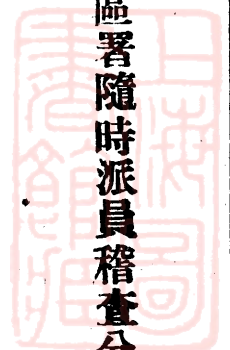
第二章 組織

第二條 本傳習所設主任教員一員學監兼體操教員一員助教三員

第三條 主任教員以專門林業人員充任

第四條 學監兼體操教員以有軍事學識者充任

第五條 助教三員由大林區署職員兼任



第三章 入學資格

第六條 凡年齡在十八歲以上二十五歲以下身體強壯有左列資格之一者爲限

一 高等小學校畢業者

二 乙種農業學校畢業者

第四章 學期及學額

第七條 學期一年學額暫定爲一百名其各縣保送名額及試驗期另定之

第五章 學科

第八條 本傳習所教授科目如左

精神講話 造林學 林政學 森林保護學 森林經理學 森林管理學
 森林法律 森林利用學 樹病學 森林測量學 森林工學 林產製造學
 森林植物學 森林動物學 森林統計學 土壤學 氣象學 狩獵學
 測樹學 數學 圖畫 苗圃實學 林場實學 測量實習 體操

第六章 畢業程序

第九條 傳習期滿後考試及格者由



省長給予畢業證書

第十條 傳習生畢業後分派各小林區署及保護區充當技手助手

第七章 經費

第十一條 本傳習所職教各員薪俸津貼學生所需膳服講義等費均由大林區署開支

第八章 學生管理規則

第十二條 本傳習所各項管理規則另定之

第十三條 本傳習所係短期教授不給暑假所有例假與各學校同

第九章 附則

第十四條 本簡章自公布日施行

各縣辦理縣村苗圃規則

第一條 各縣須按縣缺等次設置縣苗圃

- (一) 一等縣以四十畝爲限二等縣以三十畝爲限三等縣以二十畝爲限
- (二) 依前項播種畝數各須另設地段以備移植苗木

第二條 各縣須按縣缺等次籌定的款充作縣苗圃經費一等縣四百元二等縣



三百元三等縣二百元

第三條 各縣縣苗圃由縣知事督飭林業技術員會同實業技士辦理其未設林業技術員縣分即由實業技士及農桑分局技術員辦理

第四條 各縣村苗圃須按各村戶數多寡分別設置

(一) 凡足百戶之村須設置一畝百戶以上比例遞加但不拘定其同在一處分設數處者以第一第二別之

(二) 百戶以下之村亦須酌量設置或數村聯合公設

第五條 各縣村苗圃由縣知事督飭區長及林業促進會辦理其未設林業促進會各村即由區長及村長副辦理縣實業人員應隨時下鄉指導之

第六條 縣村苗圃所培樹苗以逐年生利及鄉土適宜者為主

第七條 村苗圃育成苗木應分配本村人民植樹及林業促進會造林之用但係聯合設置者須分配於聯合各村

第八條 縣苗圃育成苗木除分配各機關植樹應用外餘應酌發人民栽植

第九條 縣村各苗圃成績由縣知事按期彙報其報告期限及表式另定之

第十條 省公署彙集各縣報告表冊隨時派員確查按成績優劣酌予獎懲



第十一條 本規則自公布日施行

林業促進會簡章

第一條 本會按編村制每村須設立一所

第二條 本會以利用荒廢山野促進人民造林增加收益消弭災害爲主旨

第三條 本會設正副會長各一人以村長副充之

第四條 凡年在二十歲以上五十歲以下之男子均充本會會員但出外及有殘疾者不在此限

第五條 正副會長綜理會務並督率會員辦理造林一切事項

第六條 會員受正副會長之指揮分担採子育苗種植保護及其他一切事項

第七條 每年造林面積以各該村佔領之荒山總面積按會員人數分配至遲須於十年內造完

第八條 造林應擇各該地方適宜樹種以播種爲主栽植爲副

第九條 本會造林所得收益一半充作編村辦理各項公益費用一半歸造林會員平均分用

第十條 本會組織成立須即呈由縣知事轉報省公署備案前項呈報時應記載



左列事項

一 名稱（如某縣某村林業促進會）

二 會所

三 會長及會員姓名

四 林地之面積及座落

第十一條 每屆造林時期由縣知事飭令實業人員及各區區長按會督催

第十二條 編村範圍內之公有山野均應充本會造林之用

第十三條 編村範圍內公有山野如有不敷時得擇官有或私有山野補足之私

有山野須得私有者之同意

官有山野應呈由縣知事轉請省公署無償給予

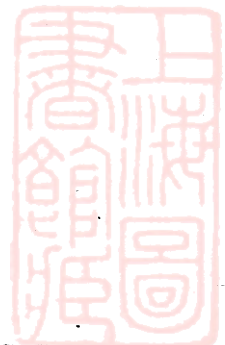
私有山野按伐期所得收益分給業主三分之一

第十四條 編村範圍以內如無山野時須就同區內另擇官有或公有山野行之

但不得侵佔他會本有地積

官有山野按第十三條第一項辦理公有山野按伐期所得收益分給業主三分

之一



同區內實無相當山野者得呈請縣知事准予立會造林

第十五條 凡村苗圃育成之苗木除供給該村植樹外得充本會造林之用

第十六條 本會每年春秋兩季應將實在造林面積及一切經過情形報由縣知

事轉呈省公署查核

第十七條 每年各縣呈報完竣後省公署派員確查按成績優劣分別獎懲

第十八條 本簡章自公布日施行

林業促進會採集樹子規則

第一條 本會所需樹子由會長督率會員隨時分任採集

第二條 採集數量每會員年各一升五合但顆粒較大者應酌量增加以足敷造

林二畝爲度

第三條 本縣境內如樹子缺乏時應於鄰近各縣採集

第四條 種子採集後須交會分別妥爲保管以免損失

第五條 採集完竣須將種類數量呈由縣知事轉呈省公署查核

第六條 本規則自公布日施行

各縣林業技術員辦事規則

第一條 林業技術員由縣知事督飭會同實業技士辦理縣苗圃及其他林業上一切事項

第二條 林業技術員暫就適宜造林縣分各設一員以富有林學智識者充任之

第三條 林業技術員俸薪由各該縣縣苗圃經費項下按月支給一等縣月薪十四元二等縣十二元三等縣十一元

第四條 林業技術員會同實業技士辦理事務如左

- 一關於縣苗圃育苗及植樹造林事項
- 一關於村苗圃及林業促進會育苗造林並保護採子等指導事項
- 一關於林務講演及成績報告事項
- 一關於林野測繪及採製標本事項

第五條 林業技術員關於指導上分爲定期臨時兩種

一 定期指導於每年春秋兩季育苗造林時應會同各區長按照第四條第二項之規定實地詳切指導相當辦法

一 臨時指導於各村育苗造林採子等遇有必要時應隨時下鄉指導之

第六條 林業技術員下鄉旅費由縣地方經費項下支給之

第七條 林業技術員成績品行得由縣知事隨時考核呈報省公署酌予獎懲

第八條 本規則自公布日施行

山野登記規則

第一條 凡各縣官有公有及私有不適農作之荒廢山野均依本規則登記之概不收費

第二條 前條之登記須按後列登記照式確實查填

第三條 山野登記由區長督同村長副閭長查填屬官有者其執照呈送縣公署備案屬公有私有者呈送縣知事核明發還本村由村長副分給業主收執前項查填經費由各該區村公費內支付之

第四條 登記期間自本規則實行之日起以一年為限惟須由縣知事先期布告各村俾眾週知

第五條 登記期間由縣知事督飭辦理實業人員及各區區長分任督催

第六條 登記完竣各縣知事應將存根一聯彙呈省公署查核備案

第七條 山野之所有權如登記錯誤時於一年內准呈明確實證據請予更正

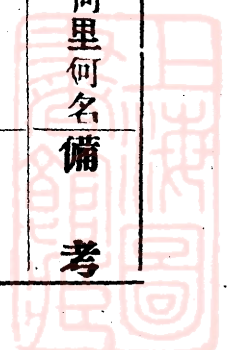
第八條 本規則自八年十二月一日實行

山野登記四聯執照

縣 公 署 存 根		
中華民國 年 月 日 縣知事署名	縣名區別	
	村名	
	山名或地名	
	業主	
	四至	
	面積	
	土質	
	糧在何里何名	
	備	
	考	

字第 號

區 公 署 存 根		
中華民國 年 月 日 縣知事署名	縣名區別	
	村名	
	山名或地名	
	業主	
	四至	
	面積	
	土質	
	糧在何里何名	
	備	
	考	



字第 號

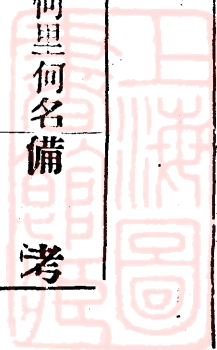
省 公 署
存 根

中華民國 年 月 日 縣知事署名		縣名區、別
		村名
		山名或地名
		業主
		四至
		面積
		土質
		糧在何里何名
		備
		考

字第 號

業 主 執 照

中華民國 年 月 日 右給業主收執 縣知事署名		縣名區別
		村名
		山名或地名
		業主
		四至
		面積
		土質
		糧在何里何名
		備
		考



附
錄



發給每縣樹子種類數量一覽表

種	類數	量種	類數	量種	類數	量
桃	子	四.二〇斗 杏	子	三.〇〇斗 橡	子	二.〇〇斗
山	桃	一.一〇山	杏	〇.二〇花	椒	一.一〇
柏	子	〇.八〇白	松	〇.二〇銀	杏	〇.一五
胡	桃	三.五〇檜	子	〇.八〇皂	莢	〇.〇一
黑	棗	〇.四〇青	杆	〇.三五栗	子	〇.三〇
漆	子	〇.三〇棟	子	〇.一〇		

據右表每縣發給一石七斗八升八合統計一百零五縣共發一百八十七石七斗四升



山西大小林區署暨林業傳習所經臨各費一覽表

機關別	常費		臨時費	
	全年預算數	月份預算數	全年預算數	年度預算數
大林區署兼第一小林區署	一七四〇元	一四五元	一六〇六元	
第二小林區署	三八六四	三三二	五一七〇	
第三小林區署	四七二六	三九三	五一四〇	
第四小林區署	四〇八〇	三四〇	四六八〇	
第五小林區署	四二六〇	三五五	四一九〇	
第六小林區署	四〇八〇	三四〇	四六四八	
林業傳習所	六九二二	五七六	無	

合

計

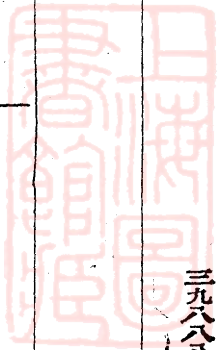
四五三二

三七六

三九八八

山西大小林區署暨林業傳習所職員一覽表

署		區		林		大		署別	職	務	姓	名	履	歷	籍	貫	就	職	月	日
技術員	倪文新	庶務員	薛文琳	文牘員	尙宗翰	技術員	薛效瑩	技術員	王丕榮	署長	和亦清	員	山西高等農林學校林本科畢業會充河南農業專門學校林科主任教員	山西高等農林學校林本科畢業會充	治	縣	民國七年三月			
金陵大學校林科畢業		山西高等農林學校農本科畢業會充河南懷慶甲種農校主任教員		前清拔貢		山西高等農林學校林本科畢業會充河南懷慶各甲種農校主任教員		西北大學專門部主任教員												
安徽和縣	霍	晉	城	城	城	城	城	城	城	城	城	城	城	城	城	城	城	城	城	城
民國八年十月	縣	縣	縣	縣	縣	縣	縣	縣	縣	縣	縣	縣	縣	縣	縣	縣	縣	縣	縣	縣
	民國七年五月		民國七年八月		民國八年一月		民國七年四月													



兼 第 一 小 林 夏

書	書	雜	林場助手	苗圃技手	苗圃技手	林場技手	林術員	苗圃技手
記朱秀蕓業	記趙運昌清附生河南體育專修科畢業	務馮守先山西法政學校法科畢業	史成章鄴安甲種農業學校畢業	党榮慶山西農業專門學校農本科畢業	楊培德全	趙達德山西農業專門學校林本科畢業	薛震甲山西高等農林學校林本科畢業會計兼教員	楊效榮山西高等農林學校林本科畢業
儒	高平縣	長治縣	鄴城縣	陝西韓城縣	五台縣	崞縣	河津縣	五台縣
民國八年三月	民國八年八月	民國七年十月	全	全	民國八年九月	民國七年三月	全	民國八年一月

第 三		區 林 小				第 二		署
技	署	書	助	助	事	技	署	書
術	長	記	手	手	務	術	長	記
員	衛	鄭	杜	張	員	員	鄭	董
杜	龍	澤	煥	經	郎	田	思	秉
大	章	田	春	山	秉	紹	廉	乾
邦	校	前	山	西	全	峻	充	全
山西	專	充	西	農	山西	山西	陝	
農	門	陝	農	業	農	農	西	
業	部	西	業	專	業	業	甲	
門	教	軍	專	門	專	專	種	
學	務	樂	門	學	門	門	農	
校	主	隊	學	校	學	學	校	
林	任	錄	校	林	校	校	主	
本	會	事	林	本	林	林	任	
科	充		本	科	本	本	教	
畢	西		科	修	科	科	員	
業	北		業	業	業	業	會	
	大							
	學							
	趙	崞	長	陽	泫	全	崞	平
崞	城	縣	子	曲	縣	縣	縣	定
縣	縣	縣	縣	縣	縣	縣	縣	縣
全	民	民	全	民	全	全	民	民
	國	國		國			國	國
	八	八		八			八	八
	年	年		年			年	年
	一	六		十			一	六
	月	月		月			月	月

小 四 第				署 區 林 小				
技 手 白 樹 桃	事 務 員 楊 用 廷	技 術 員 張 俊 卿	署 長 楊 志 源	書 記 葛 聚 奎 業	助 手 耿 秉 蘭	助 手 夏 繩 禹	助 手 谷 占 熬	事 務 員 鄭 良 玉
山西農業專門學校林本科畢業	山西高等農林學校林本科畢業會 充陝西甲種農校主任教員	山西農業專門學校林本科畢業	山西高等農林學校林本科畢業會 充陝西省立甲種農校學監	儒	山西高等農林學校林本科修業	山西蠶桑傳習所畢業	全	全
渾 源 縣	繁 峙 縣	全	呼 縣	平 定 縣	渾 源 縣	朔 縣	全	神 池 縣
全	全	全	全	全	民國八年一月	民國八年四月	民國八年二月	全

第 五 小 林 區						林 區 署		
助 手	助 手	技 術 管 理 員 兼	事 務 員	技 術 員	署 長	書 記	助 手	技 手
王 正 心	張 文 煥	邢 廷 輔	張 琴	郭 祥 星	郭 紹 儀	李 樹 增 業	丁 發 榮	方 成 章
山西第四甲種農校畢業	山西第二甲種農校畢業	山西農林學堂林科修業	山西高等農林學校林本科畢業專門學校教員	山西高等農林學校林本科畢業曾充山西大林區苗圃管理員	山西農業專門學校林本科畢業	儒	農業學校修業	全
襄 垣 縣	聞 喜 縣	襄 垣 縣	全	趙 城 縣	聞 喜 縣	繁 峙 縣	渾 源 縣	陽 高 縣
民國八年一月	民國八年三月	民國八年一月	民國八年八月	全	民國八年一月	民國八年九月	民國八年八月	民國八年九月

林業傳習所學員畢業成績一覽表

業	傳 習 所			
	專任教員	管兼教員	管兼教員	隊
李樹塘	李樹塘	衛森林	姚熙	長吳長清
全	全	全	全	全
五台縣	趙城縣	全	五台縣	山東朝縣
全	全	全	全	全

姓 名	分 數	姓 名	分 數
楊大德	八七·二五分	顏士寅	八六·七四分
焦天行	八六·六九分	關執中	八六·三七分

張生元

八五.八一 張鳳梧

八三.五四二

衛煥章

八三.二四 駢如崑

八二.四三四

馬步廷

八二.四二七 張鑄鏞

八一.九八八

郭維屏

八一.八六 王德炤

八一.七九二

王思忠

八〇.八六九 李文彥

八〇.三三九

弟歸倫

八〇.〇七六 羅建中

八〇.〇〇〇

馬熙慶

七九.八八〇 王德明

七九.七八六

周煜昌

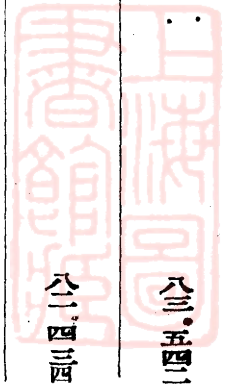
七九.七二四 高煊

七九.四七六

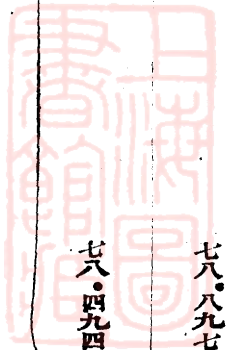
樊守智

七九.四二九 劉錫瓊

七九.三二六



羅懷哲	李日智	盧士傑	吳毓棻	張瑞	蘇步魁	劉履祥	楊廷凱	魯逢寅
七.三〇九	七.五三六	七.〇四八	七.三五八	七.六〇一	七.八三九	七.三三三	七.五〇〇	七.九一七
李恩浦	王守誠	劉善鏡	李馨	張文貴	劉立忠	史宗綱	李章興	郭繼候
七.一八〇	七.四九〇	七.〇二二	七.三三二	七.四六四	七.六八四	七.一二三	七.四九四	七.八九七





AS41 212 0011 8113B

劉 遇 瑞	張 發 貴	李 龍 雲	張 椿 年	賈 沛	徐 坤	何 明 星	梁 公 武	周 銘 金
七三〇四	七三三六	七三五六	七四二六	七四二五	七四六二	七五七六	七五〇七	七六一〇
劉 繼 昌	王 宗 輔	楊 心 正	魏 步 衢	李 國 珍	孟 士 毅	王 潤	南 維 翰	程 紹 伊
七三三〇	七三〇〇	七三三二	七三六三	七四二四	七四四一	七五〇一	七五八二	七六〇九





~~1643749~~