

宛陵先生詩集



天

宛陵先生詩集序



陵水羅氏藏書印

予聞世謂詩人少達而多窮夫

豈然哉蓋世所傳詩者多出於

心勞力乏之辭也凡士之蘊其所

有而不能得施於世者多喜自放

於山巔水涯外見蟲魚草木風

雲鳥獸之狀類往往探其奇怪

內有憂思感憤之鬱積其興於
怨刺以道羈臣寡婦之所歎而
寫人情之難言蓋愈窮則愈工
然則非詩之能窮人殆窮者而
後工也予友梅聖俞少以蔭補
為吏累舉進士柳於有司困於
州縣凡十餘年年今五十猶從

石書為人之佐鬱其所畜不得
奮見於事業其家宛陵幼習於
詩自為童子出語已驚其長老
既長學乎六經仁義之說其為
文章簡古純粹不求苟說於世
世之人徒知其詩而已然時無
賢愚語詩者必求之聖俞聖俞

亦自以其不得志者樂於詩而發之故其平生所作於詩尤多世既知之矣而未嘗有薦於上者昔王文康公嘗見而歎曰二百年無此作矣雖知之深亦不果薦也若使其幸得用於朝廷作為雅頌以詠譎大宋之功德薦

之清廟而追商周魯頌之作者豈不偉歟奈何使其老不得志而為窮者之詩迺徒發於蟲魚物類羈愁感歎之言世徒喜其工不知其窮之久而將老也可不惜哉聖俞詩既多不自收拾其妻之兄子謝景初懼其多而

易失也取其自洛陽至于吳興
以來所作次為六十卷予嘗嗜
聖俞詩而患不能盡得之遽喜
謝氏之能次也輒序而藏之慶
曆六年三月右正言知制誥
滁州事歐陽脩序

宛陵先生文集目錄卷第一

西京詩



和謝希深會聖宮

右丞李公自洛移鎮河陽

上巳日午橋石瀨中得雙鰕魚

寒食前一日陪希深遠遊大字院

遊龍門自潛溪過寶應精舍

依韻和希深遊大字院

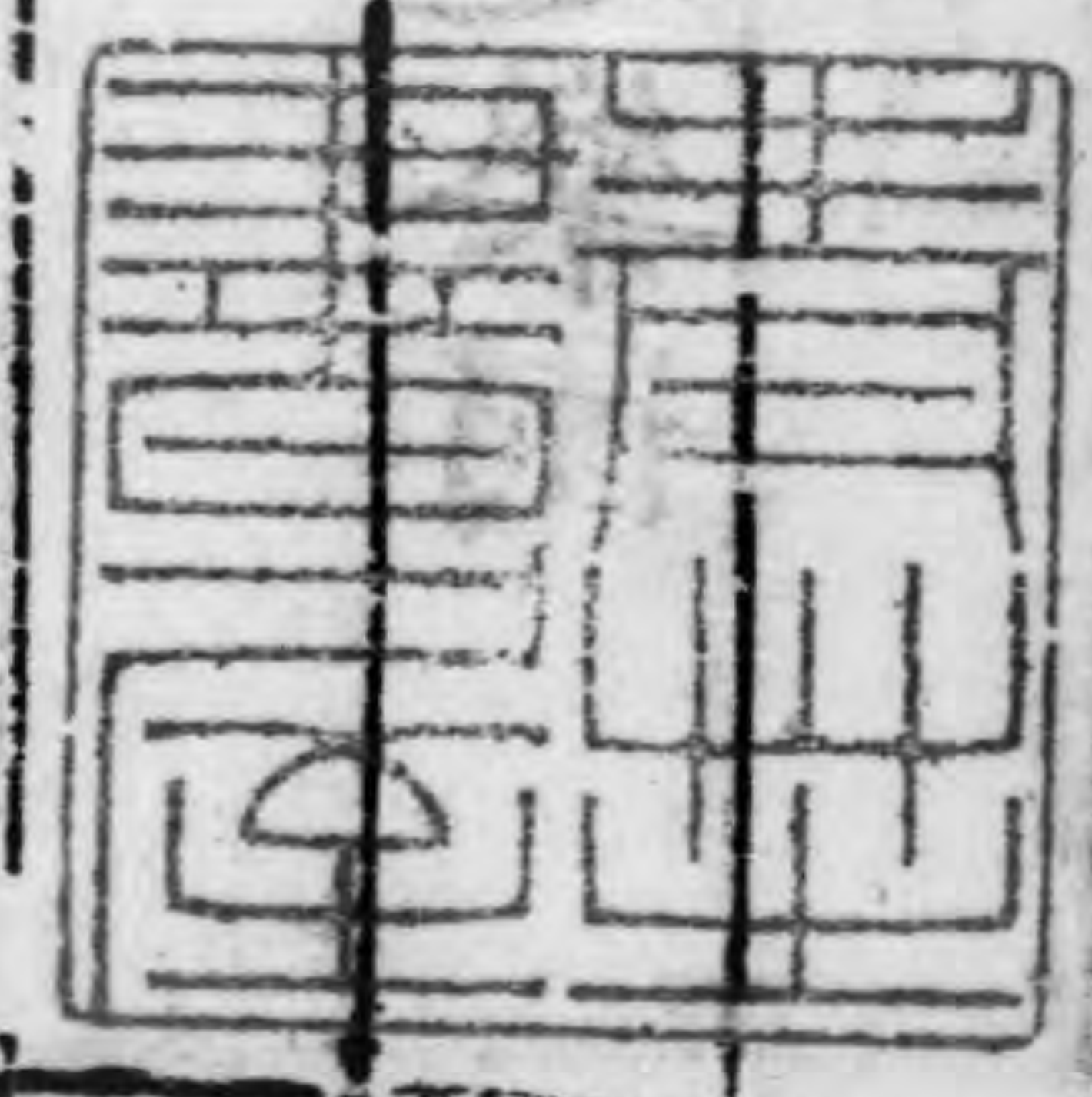
白傳舊宅

傷白雞

尹師魯治第伐樗

尹陽尉耿傳惠新栗

和楊子聰會董尉家



嶺雲

垂澗藤

林翠

舟中遇雪

田家

四時

涂中遇雪寄希深

妾薄命

秋日同希深席上作

和希深雨後見過

和子聰夜雨

和趙貞外趙韓王故宅

春日遊龍門山寺

和希深遊府學

傷黎

觀理稼

新蘭

和希深遊樂園

錦竹

廢井

茶竈

緱山子晉祠

少林寺

少姨廟

天封觀

會善寺

啓母石

輾轆道

中伏日避暑

元政上人遊終南

寄河陽富彥國

河南受代希深示詩

秋雨

白雲和子聰

同友訪郭生別墅

水荇

黃河

王氏昆仲歸寧

荅子聰惠書

環州通判張殿丞

張太素之邠幕

孫屯田召為御史

與文納涼分題

梅花

和希深立春

尹子漸歸華

初見杏花

目錄終

宛陵先生文集卷第一

和謝希深會聖宮

三后威靈遠層巒棟宇興衣冠漢原廟歌舞魏西
 陵日月融光盛山河王氣增叢楹琢文石連網絡
 朱繩碧瓦寒鋪玉重欄瑩鏤冰粹儀神霧擁法袞
 繡龍升星斗羅容衛軒墀侍股肱宸蹤耀璇榜瑞
 羽集觚稜闕殿深珠箔雕垣界綺縠笙從緱嶺咽
 雲傍帝鄉凝龜組恭來詣貂璫肅奉承欲知歸厚
 意孝德自烝烝

右丞李相公自洛移鎮河陽

侯服齊三輔天臺聳百僚新章刻銅虎舊德冠金
貂已作歌襦化方期執玉朝雙鞬辭洛宅千騎向
河橋鼓角春城暮鶯花故苑遙瓜亭猶接吟棠爰
自敷條夾道都人擁迎風駟牡驕莫隨文學乘空
望旆旌飄

上巳日午橋石瀨中得雙鰕魚

脩襖洛之濱湍流得素鱗多慙折腰吏來作食魚
人水髮粘篙綠溪毛映渚春風沙暫時遠紫線憶
泣蓴

寒食前一日陪希深遠遊大字院

一百五將近千門煙火微閑過少傅宅喜見老萊
衣晚雨竹間霽春禽花上飛禪庭清溜滿幽興自
忘歸

遊龍門自潛溪過寶應精舍

遙愛夏景佳行行清興屬安知轉迴溪始覺來平
谷古殿藏竹間香庵遍巖曲雲霞弄霽暉草樹含
新綠時鳥自綿蠻山花競紛縹莫言歸路賒明月
還相續

依韻和希深遊大字院

白傅舊宅

夫君康樂裔顧我子真派湛然懷清機超爾尋虛

界暫來香園中共憇寒松大先生醉復吟長老言
不壞信與賞心符寧同俗士愛杖屨恣遊遨池塘
仍感槩焚香露蓮泣聞磬霜鷗邁青板今已空濁
醪誰許載軟草當熊細低篁挂纓帶不覺月明歸
候門僮僕怪

傷白雞

我庭有素雞翎羽白如脂日所慮狂犬未嘗憂孽
豨暝棲向簷隙朝啄循階基每先烏鳥鳴不失風
雨時雖吾困廩薄尚汝稻糧遺昨宵天氣黑陰物
恣所窺潛來啣搏去但覺聲音悲開門俾馳救已

過墻東墜呵此不敢食奪然留在茲湧血被其頸
喙呷氣甚危皓臆變丹赤霜翅兩離披憫心欲之
活碎腦安能治委瘞從爾命孰忍薑桂為猶看零
落毛蕩漾隨風吹念始託茲地蒙幸信可知充庖
豈云患度日無若飢如何遇兇獸毒汝曾不疑斯
事義雖小得以深理推鄧生賜山鑄未免終餒而
人道尚乃爾愴焉聊俛眉

尹師魯治第伐樗

伊人利營構思欲新其居匠築經舊址簷楹礙高
樗且云忍不伐何以成吾廬人言此樹古百怪所

憑依獨秉一定議自將羣俗違乃俾執柯者丁丁
霜刃揮殲殞條百尺橫仆株數圍從茲朝夕間不
聞鳥雀喧既能考子室而復高其門周也昔騁辯
得以不材論工今誠匪度苟害安可存舟楫且非
藉薪爨聊用燔莫比溝中斷區區望犧樽

尹陽尉耿傳惠新粟

金行氣已勁霜實繁林梢尺素走下隸一奩來遠
郊中黃比玉質外刺同芙蓉野人寒齋會山爐夜
火炮梨慚小兒嗜茗憶簾官拋此焉真可脫遽
及衡茅

和楊子聰會董尉家

董生方好雅茲日為掃扉森爾延嘉賓歡然去塵
機有客振雙袂敢言陽春暉聊停玉麈尾為歌金
縷衣古辭何稠疊無乃惜芳菲三閭不舖糟二子
自採薇雖留千載清未免當時飢吾愛曹公詩古
來不敢非人生若朝露捨醉當何歸四座驚此語
未厭翠觴飛胡能後天地何可恃輕肥沉醪且長
詠白首空歎歎

嶺雲

片雨過青天山雲歸絕嶺林際隱微虹溪中落行

影還看隴首飛復愛山間靜

垂澗藤

寒松偃澗濱弱蔓垂纓綠波繁翠帶長水澌低花
馥終日採蘋人攀條映巖曲

林翠

鬱鬱長條抽林間翠堪翦昔嶺山氣濃幽人趣不
淺

舟中遇雪

曉風鳴大澤春雪下長河沙草緣堤沒揚花拂水
多驚鷗不知遠候鴈幾聞過欲問耶溪轉今朝奈

興何

田家四時

昨夜春雷作荷鋤理南陂杏花將及候農事不可
遲蠶女亦自念牧童仍我隨田中逢老父荷杖獨

熙熙

草木遶籬盛田園向郭斜去鋤南山豆歸灌東園
瓜白水照茅屋清風生稻花前陂日已晚聒聒競
鳴蛙

荒村人自樂頗足平生心朝飯露葵熟夜春雲谷
深採山持野斧射鳥入煙林誰見秋成事愁蟬復

然礎

今朝田事畢野老立門前拊頸望飛鳥負暄話餘
年自從備丁壯及此常者煎卒歲豈堪念鷦衣著
更穿

涂中遇雪寄希深

方為郡邑吏日與故人違極目千山碧馳心一鳥
飛岸傍村杳杳波上雪霏霏欲寄洛陽信泝流行
客稀

妾薄命

昔是波底沙今為陌上塵曾聞清冷混金屑誰謂
飄揚逐路人悠悠萬物難自保朝看穠華暮衰老
須知鈿黛不足論何必芳心競春草草有再三榮
顏無一定好曩恩寧重持徒能亂懷抱

秋日同希深昆仲遊龍門香山晚泛伊川

觴詠久之席上各賦古詩以極一時之娛

落日川上好徘徊弄孤舟鳴榔進山口清唱發渡
頭淺瀨不可泝停橈信中流山樽對蒼翠溪鳥自
沉浮濯足破嵐影采菱臨芳洲千龕晚煙寂雙壁
紅樹秋細細石間泉搖搖波際樓澄潭若瀉鑑萬
象已盈眸康樂足清尚惠連仍此遊摘景固無遺

揮筆曾未休醉來同淵明興盡殊子猷歸傍漁梁
靜行看夜火幽露華初滴滴夜吹何颼颼不犯巖
城漏誰言憐近立

依韻和希深雨後見過小池

碧池新雨後清興一何賒有客過顏巷無貧似阮
家白醪聊泛蟻黃菊未開花既至休辭醉君其奈
歲華

依韻和子聰夜雨

窓燈光更迥宿霧晦層簷寒氣微生席輕風欲度
簾濕螢依草沒暗溜想池添況值相如渴無嫌

酒甜

和趙負外良佐趙韓王故宅

開國勳庸大重城邸第寬枯楊映樓角蔓草被墻
端不見分香妾空餘闔鴨闌誰來悲孔雀金翠羽
毛殘

春日遊龍門山寺

還邀二三子共到鑿龍遊陰壑泉初動春巖氣欲
浮竹藏深嶮寺人渡晚川舟始覺山風急歸鞍不
自留

依韻和希深遊府學

東府尊儒日中州進學初
牲牢奠商後典籍講秦
餘大法存無外群英樂自如
時懃遊聖末來駕折
轆車

傷桑

柔條初變綠春野忽飛霜
田婦搔蓬首水蠶絕繭
腸名翬依麥雉戴勝繞枝翔
不見羅敷騎金鈎自
挂牆

觀理稼

稂莠日已長忽忽芟薙初
來時露沾屨歸去月侵
鋤一腹餒猶甚百骸勤
有餘吾無力畊苦謬讀古

人書

新蘭

松林初靜煙梯不復收
春蠶吐絲足工女忌寒
休翠薄時方獻清泉緒未抽
閨中能自巧繡作玉
銀頭

依韻和希深遊樂園懷主人登對今

竹映紅蕖水榭開門闕
孔雀下青苔伊人何戀五
斗粟不作淵明歸去來

錦竹

此草也

雖作湘竹紋還非楚筠
質花能與青碧相映
曾無

實本與凡草俱偶親

廢井

陞廢不知年石欄
汲無復語滄波
亂茲無雅趣
折桂煩
山寺碧溪頭
幽人綠
火竹
乾春
甌茗花

茶竈

王子居玉京
故山空寂寞
猶聞
王子居玉京故山空寂寞猶聞
王子居玉京故山空寂寞猶聞
王子居玉京故山空寂寞猶聞

猴山手書祠

以下陪太尉錢相公遊嵩山七章

鶴翠栢深古壇丹霞留迥壑
芝甍誰款扉
空穿

林薄

少林寺

紅旌過翠岑
林際瞻蓮宇
門對幾千巖
花開第一
祖禪庭
松色寒石室
苔痕古寂寂
不逢人空簷
鷲方乳

少姨廟

靈祠古殿深
少室群峯碧
行雨欲隨車
望巖非化
石常聞蘭氣蒸
誰奠椒香液
寄謝洛川妃
凌波定何益

天封觀

車馬雲外來衣露半山雨弭節扣真居捫蘿笑塵
矩迴溪響石叢靈竒如抽巖塢玉檻刻年華應無愧
前古殿檻石柱上有唐樊宗師石渠佛退
之盧全題名在焉今亦刻名於此

會善寺

杳藹隨龍節縈紆歷寶山瑠璃開淨界薜荔啓禪
關煮茗石泉上清吟雲壑間峯端生片雨稍促晝
輪還

啓母石

曠哉嵩室陽神怪所棲宅蒼石不知年靈熊去無
迹煙巖想桂宮苔壁疑椒掖不學舜娥悲瀟湘竹

枝碧

輾轆道

險絕稱漢關晨躋瞻一室盤紆石路回迤邐雲峯
出古壁挂青蒼天風起蕭颺洛城西首時望望平
煙密

中伏日陪二通判妙覺寺避暑

時有僧鼓琴於座上

紺宇迎涼日方床御綵衣清談停玉麈雅曲弄金
徽高樹秋聲早長廊暑氣微不須河朔飲煮茗自
忘歸

元政上人遊終南

雉節居杜陵南山常在目今茲羨行遊因以謝嵒
谷環錫恣探勝樓基方踐陸五門嵐翠橫人水秋
陰覆雲峯多隱見林嶺乍回復若見採芝人余非
戀微祿

寄河陽簽判富彥國

籍籍名方遠人知第一流翻同貴公子來事外諸
侯地險長河急天高豈角秋仲宣應自樂寧復賦
登樓

河南受代前一日希深示詩

我昔在桐鄉伊人頗欣戴今來佐洛南事事為時

非自愧居下流無能謝前輩固乏橫草功當蒙及
瓜代且遺謀許還何用吏民愛洗眼看舊書怡然
忘字內

秋雨

雨後秋氣早涼歸室廬清既推蚊蠅勢任壯蛩蟬
聲石榴墜枝熟蒼蘚綠堦生閉門且高卧畏向泥
涂行

白雲和子聰

長憶江海間龍鳴向寒水鷗鷺蒼渚空悠悠白雲
起是時在漁舟放溜看未已今來居洛陽埃壙生

歸軌羨君茲日心
怙悵聊徒倚

同尹子漸王幾道訪郭三別墅不遇

秋野已澄曠
偶來幽興多
茨居隔寒水
柴戶蔭喬柯
看竹曾留鳳
携朋不爲人
歸碧苔徑
應識履痕過

水荳

灼灼有芳艷
本生江漢濱
臨風輕笑久
隔浦淡粧新
白鷺煙中客
紅蕖水上隣
無香結珠穗
秋露泥羅巾

黃河

積石導淵源
汙汙瀉崑崙
龍門自吞險
鯨海終涵量
怒狀生萬渦
驚馬流非一
狀淺深殊可測
激射無時壯
常苦事隄防
何曾息波浪
川氣迷遠山
沙痕落秋漲
槎沫夜浮光
舟人朝發唱
洪梁盡鷓連
古戍蒼崖向
浴鳥不知清
夕陽空在望
誰當大雪天
走馬堅冰上

王氏昆仲歸寧

昨夜雪霏霏
梁山吟未歸
關河誰道遠
鴻鴈自相依
落日人煙少
寒雲驛路微
共將彭澤酒
稱壽向庭闈

子聰惠書備言行路及遊王屋物趣因以答

自我河橋來清話殊未已
亟言閱通疇晨駕遂遵
彼尺書忽見遺經由皆可紀
草草始辭家忽忽渡
河水前村客心速入暮陰風起脩路隘且長疲驂
未能止茅居聒夜春寒犬吠墟里明發西北行高
巖踰迤邐叢藜但蒙密未見山中羨谷開逢邑問
豈謂連都鄙冠帶一二同麀麋左右比問子奚所
之俛眉聊啓齒瞥往登天壇煙雲隨步趾傍臨日
觀低却望高丘適屑屑視塵埃紛紛若螻蟻便有
林壑心期將榮宦委我昔愛青蒼無時常徙倚

朝羨君游勝事空聳企徒嗟黃綬身莫接青霞
安得憑羽翰幽懷寄如此

環州通判張殿丞

九

欲向蕭關外窮陰雪暗沙磧寒鴻鴈少冰合水泉
賒自有從軍樂應無去國嗟春風曾不到吹角寄
梅花

張太素之邠幕

應幙向幽郊晨裝辭邾鄆長亭欲少留飛鵠初成
曲魯酒上離顏行塵生驥足悠悠關戍遙黯黯煙
雲屬塞邑多苦寒國風遺舊俗寄音文讌餘莫待

霜條綠

孫屯田召為御史

薦牘交車府恩書下建章
輕軒辭瑞翟危弁學神
羊祖酌方滋桂行威欲犯霜鳳毛仍襲慶雞舌更
含香氣鬱翔龍闕風清振鷺行今朝洛民思東陌
盛壺漿

與諸友普明院亭納涼分題

岸幘清涼地條然樂未窮
竹陰過晚雨林表見殘
虹花影平波上經聲小塢東
還思醉吟者寧與此時同

梅花

似畏群芳妬先春發故林
曾無鶯蝶戀空被雪霜
侵不道東風速應悲上苑
深南枝已零落羞笛寄
餘音

依韻和希深立春後祀風伯雨師畢過午橋莊
青郊誰駐馬謝客思池塘野水微波綠江梅嫩葉
黃初從莫風雨遂此樂壺觴已愛幽禽語園林即
日芳

女子漸歸華產茯苓若人形者賦以贈行
因歸話茯苓久著桐君籍成形得人物具體存標

格神岳畜粹和寒松化膏液外凝石稜紫內蘊瓊
腴白千載忽旦暮一朝成琥珀既瑩毫芒分不與
蚊蚋隔拾芥曾未難為器期增飾至珍行處稀美
價定多益

初見杏花

不待春風徧煙林獨早開淺紅欺醉粉肯信有江
梅

宛陵先生文集卷第一

宛陵先生文集目錄卷第二

西京詩

和載陽登廣福寺閣

和歐永叔同遊近郊

和永叔同遊上林院

和王幾道涂次杏花

遊園晚歸馬上

留題希深美檜亭

留守相公餞之樓

和希深避暑香山寺

和希深晚泛伊川

路中月夕

張侍郎中隱堂

太尉相公伏日宴

送城尉

新秋普明小飲詩序

得高樹早涼歸

新秋雨夜西齋文會

秋陰

雨中移竹

希深所居

和永叔柘枝詞

和載陽郊外

和永叔得山桂

河陽秋夕

希深惠書

送河清賈主簿

和永叔雪後見寄

和永叔黃河

季父知并州

河陰中寒寒食

再至洛中寒食

同永叔遊嵩山三題

擬聖堂體七首

無題

宛陵先生文集卷第二

依韻和載陽登廣福寺閣

禮闈聯騎出登覽思踰清曉漲林煙重春歸野水

車始着仙杏發已愛袂衣輕誰見吟餘處殘陽上

古城

依韻和歐陽永叔同遊近郊

洛水橋邊春已迴柳條葱蒨眼初開無人拾翠過

繁渚有客尋芳上古臺林遠珍禽時一轉酒酣紅

日未西顏知君最是憐風物更約偷閑取次來

依韻和永叔同遊上林院後亭見櫻桃花

悉已披謝

去年君到見春遲今日尋芳是夙期
祇道朱櫻纔弄藥及來幽圃已殘枝
飄英尚有遊蜂戀著子唯應谷鳥知
把酒聊能慰餘景乘歡不厭夕陽時

依韻和王幾道涂次杏花有感

馬上逢丹杏芳條拂眼過
可憐荒徑少不道故園多
艷萼粘紅蠟仙葩縵薄羅
客心知易感路遠柰無何

遊園晚歸馬上希深命賦

盡夕陽天言歸躍杏鶻新陰六街樹
遠目萬家

煙歌咽樓千尺吟餘月一弦
花間有遊妓醉去墮

金鈿

留題希深美檜亭

幽深有佳趣曾不減林泉
衆綠經新雨殘紅墮夕
煙栽萱北堂近夢草故池連
乘月時來往清歌思浩然

留守相公新勅雙桂樓

藻棟起霄間芳條俯可攀
晚雲訟次改高鳥坐中
還日映城邊樹虹明雨外山
唯應謝池月來照衣
衣閑

和希深避暑香山寺

有客乘新霽雲林共扣肩輕舟過下渡遠水漲前
汀原隰含幽藹岑嵐入杳冥誰知得深趣履齒石
苔青

和希深晚泛伊川

放溜下平波舟移不知遠稍迴溪口風恣愛雲中
嘯水鳥靜相依蘆洲藹將晚歸路莫言賒何妨乘
月返

路中月夕登繁景臺與唐英話別

風枝不動月光午況是高臺過新雨吳方未遠
里郵不負洛陽塵與土到時水落鰕鱸肥香稻初
炊鱸紅縷休言羊酪敵蓴羹我亦長吟念東楚平
胡馬嘶誰可留去去相望富春渚

張侍郎中隱堂

疇昔人歸老於茲望白雲門高知後慶賓至誦先
芬草樹中園秀衣冠舊里聞寧同江令宅寂寞向
淮濱

太尉相公中伏日池亭宴會

得山字

何言避暑清宴水軒開竹氣陰池鳳雲峯照翠
山玳簪方映座綵服亦承顏樂奏寒波上杯香綠

芟間瓜浮五色爛簾捲半鈎彎今日賓裾盛袁劉
豈足攀

送臧尉

藹藹神仙尉西風躍馬歸離群賦黃鵠拜慶着班
衣雨氣連關黑槐花上路飛同爲洛陽客今日故
人稀

新秋普明院竹林小飲詩序

余將北歸河陽友人歐陽永叔與二三君具觴豆
選勝絕欲極一日之樂以爲別於是得普明精廬醜
酒竹林間少長深舉去獻酬之禮而上不失容

不及亂和然嘯歌趣逸天外酒既酣永叔曰今日
之樂無愧於古昔乘美景遠塵俗開口道心宵間
達則達矣於文則未也命取紙寫普賢佳句置坐
上各探一句字字爲韻以誌茲會之美咸曰永叔
言是不爾後人將以我輩爲酒肉狂人乎頃刻衆
詩皆就乃索大白盡醉而去明日第其篇請余爲
叙云

自得高樹早涼歸

翻然思何苦昨夜秋風高良友念將別幅巾邀此
遊清梵隔寒流亂蟬鳴古樹誰知林下游復得盃

中趣池上暑風收竹間秋氣早回塘莫苦留已變
王孫草未墜高梧葉初生玉井涼愁心異潘岳獨
自向河陽不減阮家會所嗟當北歸耿耿敢辭醉
明發此歡非

新秋雨夜西齋文會

夜色際陰霾燈青謝客齋梧桐生靜思絡緯動秋
懷小酌寧辭醉清言不厭諧誰憐何水部吟苦怨
空塔

秋陰

已過蕭蕭雨猶成黯黯陰登臨潘岳思悵楚

心遠吹鳴高樹低雲冒晚寒久為關外客不忍
踈砧

雨中移竹

荷鉞冒秋霖忽忽移翠竹欲分溪上陰聊助池邊
綠中散林未開子猷心已足青青謝栽培豈愧凡
草木

希深所居官舍新得府相蔬圃以廣西園
楚相拔葵後蕭條三畝餘煙畦偶連吟蕙圃得增
墟便欲開春沼何妨薤野蔬始添臺榭美況迺子
雲居

和永叔柘枝詞
維寧相公高莊拔舞

漁陽三疊音隆隆
紅蕖亂折當秋風
披香擁霧出妖嫵
嫵眉壯髮翻驚鴻
錯錯雜珮離芳渚
珠帽紅靴振金縷
相迎垂手勢如傾
障袂倚詞欲吐最
憐應節乍低昂
便轉疾徐皆可覩
飄揚初認雪迴風
躑躅還看蠶紫緒
小小寧聞怨曲長
盈盈自解依儔侶
藝奇體妙按者誰
金貂大尹宴清池
綺茵繡幄粲輝映
玳簪珠履何委蛇
是時郊原新退暑
天清氣爽過林野
淮王載酒昔嘗聞
謝公誇妓那能數
始知事簡樂民和
不厭來觀柘枝舞

依韻和載陽郊外

近濕葱龍曙鷲鳥
睥睨啼日光林杪
動吹騎管中嘶路
迷寒原古煙橫遠
成迷今來異質盡
誰復歎雄雞

奉和永叔得辛判官伊陽所寄山桂數本
封殖之後遂成雅韻以見貺

團團綠桂叢本自幽巖得惠好
知不忘青葱靈政色香生蓮幕間
花白萱堂側月露夜偏滋瓊枝相
翕赫

河陽秋夕夢與永叔遊嵩避雨於峻極院

賦詩及覺猶能憶記俄而僕夫自洛來云
未叔諸君陪希深祠岳因足成短韻

夕寢北窓下青山夢與尋相歡不異昔勝事却疑
今風雨幽林靜雲煙古寺深此二句攬衣方有感
還喜問來音

希深惠書言與師魯未叔子聰幾道遊嵩

因誦而韻之

聞君奉宸詔瑞祝疑靈岫山水聊得游志願庶可
就豈無朋從俱況此一二秀方新建春陌十刻殘
晝漏初經緱氏嶺古栢尚鬱茂却過繅絲關巨石

相撐闕夕齋禮神祠法袞被藻繡畢事登山椒
服更短後從者十數人輕齋不爲陋是時天清陰
力氣勇奔驟雲巖香麝散花草藏潤竇傍林有珍
禽驚聒若避殼盤石暫憩休泓泉助吞漱上窺玉
女窻漸絕非可構下玩搗衣碓焜耀金紋透尹子
體雄恢攀緣逾習狃歐陽稱壯齡疲軟屢顛踣競
歡相扶持芒屨資踐蹂八仙存故壇三醉孰云謬
鄙哉封祝碑數子青鑄鏤偶誌一時事曷虞來者
詬絕頂瞰諸峯隘然輕宇宙遙思謝塵煩欲知群
鳥獸韓公傳石室聞之固已舊當時興稍衰不暇

苦尋究東崖暗室中釋子持經呪于今二十年飲
食同猿狖君子聆法音充爾溢膚腠嘗期躡屐過
吾儕色先愀叶遂乖真諦言茲亦甘自咎中預會
幾望涼檐皓如晝紛紛坐談謔草草具觴豆清露
濕巾裳誰入苦羸瘦便即忘形骸胡爲戀纓綬或
疑桂宮近斯語豈狂贅歸來遊少室峭崿殊引脰
石室迢遞過探訪仍邂逅捫蘿上岑邃仙屋何廣
袤乳水出其間涓涓自成溜凡骨此熏蒸靈真安
可觀霞壁幾千尋四字侔篆籀咸意苔辭文誠造
造化授標之神清洞民俗未嘗遺忽覺風雨

龍天瞻扣忽忽遂宵征勝事皆可復俚歌縱喧譁
怪說多駭糝凌晨關塞陽追賞類匪厚窮極四百
里寧憚疲左右昨朝書報予聞甚醉醇耐所嗟遊
遠方心焉倍如淚

送河清賈主簿歸任

不遠水雲間悠悠沂鷁還分亭接雞犬舉酒對河
山殘雪依荒磧寒煙入暝灣昔人鸞枳歎一併在
離顏

依韻和承叔雪後見寄兼云白尹家兄弟
及幾道散後子聰下縣久不得歸頗有離

索之歎

常欲登芒嶺無由見洛橋雪飛關戍迥人憶剡溪
遙廣隰嘶征鴈長河起怒飈遽言歡友散能使去
魂銷晚日窮幽藹愁雲暝沉寥縱令佳約在載酒
定何邀

依韻和歐陽永叔黃河八韻

少本江南客今為河曲遊歲時憂漾溢日夕見奔
流齧岸侵民壤飄槎閣鴈洲峻門波作箭古郡鐵
為牛日極高飛鳥身輕不及舟寒冰狐自聽源水
使常求突樹噴濤轉長曾刮浪收如何貴沉

興是諸侯

季父知并州

捧詔出明光飛軒陟太行玉墀分近侍虎綬給新
章笳吹喧行陌旌旗卷夜霜鴈歸汾水綠城墜代
雲黃土屋春風峭羶裘牧騎狂關山寧久駐刺宴
柳溪傍

河陰中寨寒食

擊枹聲初絕為魚夢已殘幽禽啅清曉宿雨度餘
寒爨火明千竈風旗展一竿歸心慙社鷺自歎此
微官

再至洛中寒食

西洛逢寒食依依似昔年
千門方禁火九野自生煙
飄泊梨花雨追隨杏葉鶻
遊人莫惜醉風景滿伊川

同求叔子聰游嵩山賦十二題

公路澗

我來秉公溪斷岸猶殘壘
僵柳遠臨灣新蒲初出水
行行古臺近兩兩驚禽起
雞犬何處聞人家深塢裏

拜馬澗

昔凌寬國人茲拜馬依佈
日夜笙聲入寒泉
鴻空傳七日期飛鶴何時下

二室道

度嶺失羣山千峯出天際
方欣左右看屢改縈迴
勢勝事誰與同芬然有蘭蕙

自峻極中院步登太室中峯

稅駕綠巖前攀蘿不知倦
人從樹杪來路向雲端
轉忽覺在煙霓回看峯嶺變

玉女窻

玉洞倚霞壁天窻露微明
驂鸞去不返啼鳥空相

驚萬木自虧蔽捫蘿復誰情

玉女擣衣石

幽石稱擣衣擣衣人不見雲纓白飄飄巖樹長葱
蒨猶應寒夜中山月來鋪練

天門

古壁何蒼蒼穿雲玉梯出歛然起青冥却立觀少
室前崑復後峯陰晴狀非一

天門泉

泠泠雲外泉的的巖光入靜若仙鑑開寒疑玉龍
蟄時應下鹿羣跡印青苔濕

天池

安知最高頂清淺水池開有時片雲出倏忽生風
雷誰羨雙黃鵠刷羽來徘徊

三醉石

相期物外遊共醉仙壇石舉手薄高穹清風生兩
腋都忘塵世煩笑傲聊爲適

登太室中峯

日夕望蒼崖漸漸在天外及來步其巔下見河如
帶半壁雲霧昏山根已露霽

峻極寺

山高路已窮，倏爾逢南若。落日老僧閑，支頤古松下。緩步入禪庭，苔蒼但蕭洒。

擬玉臺體七首

欲眠

鴛鴦羅薦開，翡翠香帷解。帶竟羞明移，燈向東壁

携手曲

携手出中閨，殷勤對春期。密期雖不遠，迴顧步遲遲。

雨中歸

歸
來時雲冉冉，去值雨霏霏。莫怪羅衣濕，荆王夢罷歸。

別後

榴
昨日日暮別，今日日暮愁。猶認縱綵色，依依在石榴。

夜夜曲

愁
情來不自理，明月生南樓。坐感昔時樂，翻成此夜愁。

落日窻中坐

含情獨不語，落日窻中時。妾意與君意，相思只自

知

領邊繡

出門重新製織手行自整願作花工兒長年承素

頸

無題

斗覺瓊枝瘦慵開寶鏡粧臨風恐仙去倚扇怯歌

長綠桂薰輕服靈符佩縹囊西隣空自賦不解到

君傍

宛陵先生文集卷第三

宛陵先生文集目錄卷第三

西京詩

和希深新秋

馬判官歸闕

早行道中相逢

送弟歸宣城

河南王尉西齋

憶洛中舊居

西宮怨

外兄施伯侃下第

客鄭遇曇穎

古意

河南張應之東齋

劉秀才歸河內

武陵行

夏夜小庭有懷

鄭戡及弟東歸

施判官赴饒州

楊旼赴官并州

歐陽寺丞桐城宰

祝熙載赴任東陽

彦國通判絳州

餘姚陳寺丞

明州鄭推官

聚蚊

賦秋鴻送劉衡州

清池

弟歸觀并州

張脩赴威勝軍判官

弔唐俞

任適尉烏程

馬殿丞通判密州

夏侯彥濟武陟主簿

効昌黎體

月夜與兄納涼

隨州錢相公挽詞

僧可真東歸

廖秀才歸衡山縣

魏屯田知楚州

張子野赴鄭州

擬王維偶然作

蘇祠部通判洪州

中秋與希深別

望芒碭山

初見淮山

旌義港阻風

和劉六淮潮

舟中聞蛩

雙野鳧

和才叔岸傍古廟

山光寺

自急流口入金陵

早渡長蘆江

采石懷古

望夫山

泊牛渚磯

遊鍾音山

蕪湖口留別弟

金霞閣

送蟾上人遊南嶽

王公慙東歸

幾道隰州判官

目錄終

宛陵先生文集卷第三

依韻和希深新秋會東堂

何必水周堂
翛然萬木涼
朋簪茲共樂
節物自迎商
巧笑承歡劇
新詞度曲長
駉鸞悲霧扇
泛蟻醕雲漿
並帶榴房熟
連叢桂葉香
人初投轄
醉客甚搵櫂
狂鬢約寒鴟
碧衣輕舞蝶
黃流波
閑任注錯席
豈依行壘壘
談寧倦厭厭
夜未央
良時誠可惜
清燕此無荒

客鄭遇曇穎自洛中東歸

禪衣本壞色
不化洛陽塵
獨有煙霞染
况將山

水親西風入關戍宿雨過城闌誰羨飄然跡吾
車亦已巾

馬判官歸闕

與君歸洛陽仕宦頗相偶荏苒遷歲時徘徊樂
文酒今歸已及瓜爲贈聊折柳亦將隨計書悽
別寧嗟久

錢彭城公赴隨州龍門道上作

零雨送車輪初清遠陌塵歸藩漢東國遮道路
陽人伊水照虹旆楚山懷玉麟征軒不可戀
淚返城闌

早行道中相逢

黯黯雨雲晦駸駸車馬繁唯憂不及見及見返
無言

古意

故人留雅曲今與新人彈新人聽不足復使後
人歡

送弟良臣歸宣城

喬木句溪邊秋光幾曲連將歸三畝宅遠寄下
江舡伴爾唯征鴈悲奈有暮蟬親朋如見問貧
外似當年

河南張應之東齋

昔我居此時鑿池通竹園池清少游魚林淺無
棲羽至今寒窓風靜送枯荷雨雨歇吏人稀知
君獨吟苦

河南王尉西齋

官舍古城隅西齋何窈窕種竹幽趣深開屏翠
光滴青山露南墻落日明東壁危臺起其傍平
隰坐可覲歲暮野田空天高霜隼擊更憐風月
時幾弄林間笛

劉秀才歸河內

君家太行下應復近蘇門河氣知寒早嵐煙覺
暮昏犬鳴林外火笛響月中村久作山陽客逢
人為寄言

憶洛中舊居寄永叔兼簡師魯彥國

東堂石榴下夜飲曉未還絺衣濕浩露挂酒生
朱顏君同尹與富高論魯莫攀開吐仁義奧傲
睨天地間以此為朋樂衡門未嘗關自從北闕
來擾擾時少閑登危欲引望尚不見雲山何由
覲夫子客袂淚瀾斑

武陵行

生事在漁樵所居亦煙水野艇一竿絲朝朝狎
清泚忽自傍藤陰乘流轉山出始覺景氣佳潛
通小溪裏常時不見春入谷驚鷺紅菜幽與窮綠
波翫芳心莫已花外一峯明林間碧洞啓遙聞
雞犬音漸悟人煙邇捨舟遂潛行石徑劣容履
豁然有田園竹果相叢倚危眉鬢髮人倏遇心
顏喜尚作秦衣裳那知漢名氏自言逢世亂避
地因居比來時手種桃今日開如綺更看水上
花幾度逐風委斃引飯彫胡邀歡酌瓊醴復
童稚前綠鬢仍皓齒翻遣念還茅思歸釣鱸鮓
將辭亦贈言勿道立壑美鼓柁出仙源繁英猶
飄迤迤薄暮還春洲微風吹白芷他日欲重過茫
茫何處是

西宮怨

漢宮中選時天下誰爲校寵至莫言非恩移難
恃貌一朝居別館悔如何由效買賦豈無金其
如君不樂

夏夜小亭有懷

西南雨氣濃林上昏月色寒影不隨人寒氣空
露白

外兄施伯侃下第赴并門叔父招
共是干時者同為失意人言趨太原召如慰死
陵親茹鼓聽臨塞琴書未離身別君無斗酒當
識士安貧

鄭戩及第東歸後赴洋州幕

卻生方得種玉粲始從戎一舸辭吳會單車入
漢中亂山雲木古側徑野泉通欲識風煙美心
知故國同

施判官赴饒州

昔日里中舊今為幙下英煙波歸楚國風月滿

城食有江魚美時無羽檄驚他年儻行縣肯
使折腰迎

楊旼赴官并州

嘗聞地近胡寒氣盛中都車馬行臨塞關山見
落榆吳鉤皆尚壯章甫幾為儒寄謝西曹掾能
吟秀句無

歐陽寺丞桐城宰

葉落淮南樹青山徧馬頭人煙將近郭松竹不
知秋夜虎林間嘯溪泉舍下流門前仲卿廟遺
跡待君求

朱邑家
桐在焉

祝熙載赴任東陽

東陽羨山水之子本風流
稍去何平叔還追沈
隱侯清江飛晚雨斜日半滄洲
縣道行無愧煙蘿有勝遊

彦國通判絳州

結友時未久情親心已照
氛埃外自遣風月還
同調復與任浮沉未嘗趨近要
以此雖處貧寧防俗者誚
今將辭我去盡日來談笑窮巷
敬茅茨高言出廊廟且作朱轂行
聊能發光耀當亦就銅墨遠之
江海微山郭寂無喧雲川不妨釣

胡越人千里煩登眺

餘姚陳寺丞

試邑來勾越風煙復上游
江潮自迎客山月亦隨舟
海貨通閭市漁歌入縣樓
絃琴無外事坐見浦帆收

明州推官鄭先輩

應幙海邊郡秋風千里歸
隨潮吳榜駛轉浦楚山
微野橘霜前熟江菰露下肥
還家候靈鵲人想罷鳴機

聚蚊

日落月復昏飛蚊稍離隙聚空雷殷殷舞庭煙幕
幕蛛網徒爾施塘芥詎能磔猛蝎亦助惡腹毒將
肆螫不能有兩翅索索緣暗壁貴人居大第蛟綃
圍枕席嗟爾於其中寧夸紫如戟忍哉傍窮困魯
未哀癯瘠利吻竟相侵飲血自求益蝙蝠空翱翔
何嘗爲屏獲鳴蟬飽風露亦不慙喙息薨薨死勿久
待會有東方白

賦秋鴻送劉衡州

沈

秋鴻整羽翮去就自因時往春南方來遂止天泉
池天泉水清泚駕鷺鷥追隨蒲藻豈不樂江

所宜今朝風色便曾向衡陽歸洞庭逢葉下瀟湘
先客飛渚有蘭杜美心無稻糧早曾綴勿爾念鷹
隼寧爾窺煙波千萬里足以資盤嬉峯前想日日
青冥生路岐

清池

泠泠清水池藻荇何參差美人留采掇玉鮪自揚
鬢碧波瀾日已淺龜鼈日復滋蝦蟇縱跳梁得以緣
其涯竟此長科斗凌亂滿澄漪空有文字質非無
簡策施仙鯉勿苦羨寧將麤蛤卑徒剖腹中書悠
悠誰爾知聊保性命理遠潛江海涓泚泚曷足道

任彼蛙黾爲

弟得臣歸觀并州

知君歸去心已逐秋風起明發登太行遙將望汾水藹藹白雲下吾親正居此拜慶曷爲榮新除官美

張脩赴威勝軍判官

青驪渡河水俠氣動刀環入幕沙塵暗臨風鼓角閑地形通栢谷秋色滿榆關誰復輕儒者難淹留硯間

弔唐俞

通衢年最少才俊罕能雙鵬去塵栖室竟歸窳窳意意親留漢水愛妾返荆江一稚絕能語榮然寄遠邦

任適尉烏程

僥作程鄉尉折腰還自甘卞峯晴照黛黑雲水曉澄藍對上春田闢蘆中走吏參到時蘋葉長柳暎蓋江南

馬殿丞通判密州

晨裝躡北關懷紱戴東侯地木全齊勝風仍變魯優危帆淮上去古木海邊秋相送江潭客曾同十

載遊

夏侯彥濟武陟主簿

懷縣曾余往風謠爲爾知寒先太行近潤接大河
早賓酒材公秫晨羔美翦靈葵簿書行正委何似布
衣時

余居御橋南夜聞杖鳥鳴効昌黎體

都城夜半陰雲黑忽聞轉轂聲咿咿嘗憶楚鄉有
杖鳥一身九首如教具疣或時月暗過閭里緩音低
語若有求小兒藏頭婦滅火閉門雞犬不爾留我
門楚俗何苦爾云是鬼車載鬼遊鬼車載鬼奚所

及抽人之筋繫車軸昔聽此言未能信欲訪上天
終無由今來中土百物正安得遂與南方儔上帝
因風如可達願今驅逐出九州

月夜與兄公度納涼閑行至御橋

夕月吐澄明陰雲淨如掃空庭引天翠爽氣生懷
抱家近御橋頭因爲橋畔遊倚欄波上影不共水
東流思歸此清夜何處是江樓四望遠寂歷微風
動颼颼觀闕垂萬象山河趨九州壯哉帝王宅顧
我一蜉蝣富貴非可取田園今向秋明當拂衣去
試與問扁舟

隨州錢相公挽詩

築巖無往夢遊岱有飛魂墮淚隋侯國遺金漢帝
恩文章流日域忠孝在王門天道何由問秋風徧
九原

昔日傷歸國今朝歎舉輜憂愁傳楚此殄悴感周
詩文章明時訪忠言故吏知居常嗚咽涕翻作衆
人悲

去年伊水上傾府望雲岑路轉猶回首人誰不殞
心可憐飛語後擠恨九幽深從此埋英骨空令淚
滿襟

僧可真東歸因謁范蘇州

仲淹

姑蘇臺畔去雲壑付清機野策過寒水山童護衲
衣松門正投宿竹笠帶餘暉誰愛杼山句使君應
姓章

廖秀才歸衡山縣

千里倦爲客秋歸鳥榜輕過林湘橘暗收潦楚江
清晚泊親鷗鷺殘芳襲杜蘅長沙幾日到天際見
高城

魏屯田知楚州

淮南木葉驚淮上使君行天外高帆出沙頭候吏

迎夜潮通廢埭秋月滿孤城正遲文翁化從來楚俗輕

張子野赴官鄭州

盡室寄東里一官辭上都只應乘小馬寧肯躡雙鳧
秋雨生陂水高風落廟梧梅山爲余訪還有舊家無

擬王維偶然作

嵇康任天性傲散喜端居自云安卑者竊比老莊
歟一月十五日頭面忘洗梳危坐恣搔虱於時懶
作書一曲情自寄一盃歡有餘尚子志所慕阮生

計不如黃精可養壽廣澤宜觀魚不堪行作吏章
服裝猿狙

蘇祠部通判洪州

飛鷁去江西秋飈滿桂旗蘆洲花白處楓岸葉丹
時沙鳥看來沒雲山愛後移高才屬滕閣家擅子
卿詩

中秋與希深別後月下寄

薄霧生寒水寥寥蟻畫船人傷千里別桂吐十分
圓把酒非前夕追懽憶去年南樓足佳興好在謝
林川

望芒碭山

出舟跳古岸林外見脩岡
回頭問榜子前嶽是芒
碭其顛有高廟松栢鬱鬱蒼蒼迤邐堆阜屬蕭條苑
葉黃千古收王氣一川平夕陽人家繞四五雞犬
自相望尚爾想新豐誰復思沛鄉臨流一舉酒可
以喻悲傷

初見淮山

遊宦久去國扁舟今始還
朝來汴口望喜見淮上山
斷嶺碧峯出平沙白鳥閑
南歸不厭遠况在水雲間

旌義港阻風

清晨下長淮忽值秋風惡
渺瀰雲霧昏掀合魚龍
作方驚白浪高又以寒潮落
遂渚時出沒輕舟自
前却將投古戍迷偶得孤港泊
下纜寄蘆林尋村
步荒橋儻有白醪沽聊爲野田酌
茆屋何颼颼瓦
墜空索索却持杖頭歸相顧還寂寞
一夕不能眠
孤吟當狂藥

依韻和劉六淮潮

汐潮如有信時向舊痕生
始覺回波定還看曲渚
平舞鷗隨下上寒日共浮傾
後夜人無寐遙聽入

浦聲

舟中聞蛩

秋月滿行舟
秋蟲響孤岸
豈獨居者愁
當令客心亂
展轉重興嗟
所嗟時節換
時節不苦留
川涂行已半
霜落草根枯
清音從此斷
誰復過江南
哀鴻為我伴

雙野鳥

野水雙紋翼
雲羅謾自媒
鷺飛帶波起
行唳拂萍開
暖日浮還沒
寒汀去復來
王喬如可挹
仙鳥此徘徊

草中

和才叔岸傍古廟

樹老垂纒亂
祠荒向水開
偶人經雨踏
古屋為風摧
野鳥棲塵坐
漁郎負竹杯
林外山鬼曲
無柰楚辭哀

山光寺

煬帝故宮

古橋經廢寺
蒼蘚舊離宮
栢殿秋陰冷
蓮堂暮色空
鳥啼山靄裏
僧語竹林中
寂寞蕪城近
蕭蕭牧笛風

自急流口至長蘆江入金陵

始發碧江口
曠然諧遠心
風清舟在鑑
日落水浮

金瓜步逢潮信臺城過鴈音故鄉何處是雲外即
喬林

早渡長蘆江

帶月出寒浦殘星浸水濱帆開風色正舟急浪花
分霧氣橫江白雞聲隔岸聞天晴建業近鍾岫起
孤雲

采石懷古

青峯來合杳勢壓天溟旌舟渡神兵後城蓋王氣
空山根魚浪白巖罅石羅紅弄月人何在孤墳紅
草中

望夫山

亭亭千古曾曾是念征夫一作山頭石長看天際
途猶如託蘿蔓不似采蘼蕪時有江雲近仙衣挂
六銖

泊牛渚磯

所謂鼓吹山也
有竹可作笙簫

落帆拜渚前便為牛渚宿波搖殘照中采翠浮巖
谷巖谷足幽篁石上羅寒玉裁作媧氏笙堪吹凰
鳳曲楚客夕無眠獨將清籟續更看江月來還想
燃犀燭

游響山

久憶門前勝聊乘逸興遊寒篙進溪曲古木暗城
頭鳥過空潭響舫隨碧瀨流梅花三疊罷煙火起
滄洲

蕪湖口留別弟信臣

少也遠辭親俱爲異鄉客昨日偶同歸今朝復南
適南適畏簡書叨茲六百石重念我當去送我江
之側溪山遠更清溪水深轉碧因知惜別情愈賒
應愈劇

金霞閣

登臨無盡興清燕日徘徊霞影綠觚落嵐光入牖

水滸宮分碧瓦太液俯青槐好待邀明月瑤琴爲

一開

送蟾上人遊南嶽

葉下瀟湘闊盃浮豈道逢賓鴻不到處危杓獨行
時翠嶺祝融宅喬松虞舜祠雲霞遊徧日振錫更
何之

王公從東歸

行色上東陌秋槐葉亂飛囊無一錢用篋有古書
歸羸馬嘶寒草荒城背落暉莫嫌牛馬隔走別八
行稀

幾道隰州判官

清曉赴國門西風生早涼天地大道出苑樹短亭
傍相看車馬色共照池水光舉酒酒非淺明朝誰
重觴話別語難盡去後空回腸計彼行路遠幾日
至洛陽洛陽多舊友一一道相望失意非憔悴懷
昔無悲傷無由戀中國不久之南方音書儻能問
鴻鴈亦將翔此外念出處便爲交與爾到官秋節
晚塞近百草黃定隨劉武威校獵赤土尚余方楓
林下野艇泛滄浪弄月江波闊冒衣衣知
各所適未免涕霑裳搵袂却引顧顧獨

回唯鳥影相與過林塘朋游頓茲減客心仍未央

宛陵先生文集卷第三

陵先生文集目錄卷第四

池州後詩上

池州陳生見過

春晴對月

百舌

青梅

五日登北山

得永叔回書

九月五日謝學士寄

答新安錢學士

春陰

植施子樹

提壺鳥

扶彈篇

寄新安錢倅

建德新墻詩

九月見梅花

答陳五進士

謝賓客挽歌三首

往東流江口寄內

代內答

訪礦坑老僧

除夕與家人飲

立春在元日

透水簾巖

詠官妓從人

夏雨

五日與陳真卿飲

被鷺吟

感遇

雪詠

臘日出獵

和楊敏叔秋晚

田家

陶者

縣署叢竹

巧婦

聞永叔謫夷陵

聞尹師魯謫富水

寄饒州范待制

詠右丞醉圖

猛虎行

白鵝

後園桃李花

道傍虎跡行

悼李道士

野田行

水輪詠

山村行

鳴雉詞

寄公異弟

去春城

讀范公述嚴祠碑

禽言四首

讀梅子真傳

目錄終

龍許子真對

蘇東坡詩

禽言四首

謝公詩

去春燕

山行詩

謝公詩

謝公詩

謝公詩

謝公詩

謝公詩

謝公詩

謝公詩

謝公詩

謝公詩

謝公詩

謝公詩

東陵先生文集卷第四

池州進士陳生惠然見過不日且行因以

詩贈別

呼童具雞黍頗識故人期竹館忽枉駕山樽聊解
頤醉歌返北郭春雨生東陂便與千峯隔登高空
復思

春陰

濃淡雲無定淒微氣宇寒鳩鳴桑葉吐村暗杏花
殘客子行裘薄春塘野水寬輕雷欣已發謬作採
茶官

春晴對月

雲掃魚鱗靜天開桂魄清梨花鑑中色杜宇晝時
聲寥落將寒食新離念切京都無惜春意罇酒為
誰傾

植柅子樹二窠十一本於松側

舉世多植葉而我學種柅顏色固不別良苦誠異
宜團團綠塔側豈畏秋風吹同心誰可贈為詠昔
人詩

百舌

天窻明未明颯颯過微雨已聞高樹頭百舌問

語幽谷枕上聽不聽變盡春聲始飛去

提壺鳥

山路暗松篠幽禽語前後上言勸提壺下言勸
酒但取醒復醉莫問升與斗人生朝齒茶綠髮可
無負

青梅

梅葉未藏禽梅子青可摘江南小家女手弄門前
刺齒軟莫勝酸芥之會不惜寧顧馬上即春風滿
行陌

挾彈篇

長安細侯年尚小獨出春郊不須曉手持拓彈霸
陵邊豈惜金丸射飛鳥金丸射盡飛鳥空解衣市
酒向新豐醉倒銀鉞方肯去去卧紅樓歌吹中不
管花開與花老明朝遠去杜城東

五日登北山望竟渡

南方傳竟渡多在屈平祠簫鼓滿流水風煙生畫
旗千棹速飛鳥兩舸刻靈螭盡日來江畔誰知輕
薄兒

寄新安通判錢學士

昔人言訪舟江水賦清此冬春常色深淺皆見

底星日半寒潭登明動朱鯉君懷素已高塵慮都

應洗

得歐陽永叔回書云見來客問予動靜備

未飽月詳

昨日使人回聞君車之坐君問我何為但云思寡
過寡過真未能得便北窻卧此趣今已深世間誰
與和

建德新墻詩

山解不營堵筠篁為密籬初年固可蔽晏歲不能
支已被巢蜂蠹復為荒葛藟夏雨久枯脆秋風遂

傾歌雞鷲恣穿逸牛羊來踐窺我議欲板築群走
皆不怡首吏先進白土踈不可為潦雨忽暴集澗
流如突馳我心曠其極斯語其見欺用竹乃戶率
破得緣而私冬斂葺西角春調完北墜循環日有
壞煩擾無虛時介決弗爾惑遂飭闢其基榛莽一
芟去畚鍤能悅隨膏潤非朽壤峭削隱金鏈荏苒
未踰月屹如長雲垂疏濼備水害既圻復蓬茨豈
唯禦糴豹亦以防狐狸且有內外隔絕聞閭巷車
安然茲燕息來者勿吾墮

九月五日得姑蘇謝學士寄木蘭堂宿題

公田五十畝種林秋未成杯中無濁酒案上唯丹
經忽有洞庭客美傳烏與程言盛木蘭露釀作甕
間清木蘭香未歇玉盞貯華英正值菊初坼便來
花下傾一飲為君醉誰能解吾醒吾醒已不解百
日毛骨輕

九月見梅花

江南風土暖九月見梅花遠客思邊草孤根暗積
沙何曾逢寄驛空自聽吹笳今日樽前勝其如秋
鬢華

新安錢學士以近詩一軸見既輒成短言

用叙單悃

早事太尉府謬以才見論身作邑中吏日陪丞相
尊嵩山雲外寺伊水渡頭村泉味入香茗松色開
清罇題詩人半醉馬上景已昏歸來屬後乘冠蓋
迎國門悠悠失貧賤苒苒歷涼温而今處窮僻落
笑思舊恩終日白鮮適終年長不言已覺人事寡
惟聞雞犬喧東風有來信滿幅蘭與蓀深知故不
意遺我滌冥煩一章書畫畫谿好如日存何須外
雲雲便若遊花源一一先造化可以輕瑤琨
今在口願將醒病寬

答陳五進士遺山水枕屏

妙畫能成趣谿山迥得君漁舟長映浦巖樹半藏
雲征鳥無時沒橫橋有處分數峯來枕席曾不愧
移文

謝賓客挽歌三首

位不登三事才宜列四科清名時自得華冕世空
多望氣悲埋劍臨風歎逝波吳阡蒿作里楚挽薤
成歌會葬千人至來觀數郡過無由親執紼東首
淚滂沱
自昔居門下游觀必許借豈將千里別遂作九泉

乖已恨霜松折行嗟玉樹埋蒼生空有望丹旄不
勝懷曩日言歸里飛章願乞骸今朝赤松畔煙壠
對蒼崖
當年罷會稽還郡錦為衣老作龍樓貴終將鳳沼
違英魂遊岱去石柳渡江歸揚子春風惡南徐過
客稀衆帆看屢溺素舸獨如飛始見中郎孝松門
自有輝

往東流江口寄內

艇子逐溪流來至碧江頭隨山知幾曲一曲一灣
愁巢蘆有翠鳥雄雌自相求擘波投遠空丹

輕儻呼鳴乃不已共咏向蒼洲而我無羽翼安得
與子遊

代內答

結髮事君子衣袂未嘗分今朝別君思歷亂如絲
勢征僕尚顧侶嘶馬猶索群相送不出壺倚楹羨
飛雲日暮秋風急雀聲簷上集併作十里愁愁極
翻成泣

訪礦坑老僧

山深無外事日夕愛潺湲趺坐樹間石力耕溪上
田解言南國事能詠碧雲篇莫貫遠公酒余非陶

令賢

除夕與家人飲

莫嫌寒漏盡春色來應早
風開玉砌梅薰歎金爐
草稚齒喜成人白頭嗟更老
年華箇裏催清鏡寧
長好

立春在元日

新春與新歲時候不相先
未肯欺殘臘何曾占舊
年綴條花翦綵挿戶柳生煙
獨坐空山裏唯驚
物遷

遊水簾巖

獨往榛穢旋芟斲飛泉蔽幽巖
香藹疏朝
通龜甲白龍鼻鳴漱寒潭
玉半壁生畫寒陰草潤
翻綠穿藤出溪口流沫縈山足
莫遣吏人來方歌

白雲曲

詠官妓從人

少為輕薄悞失行落優倡
去作小家婦願同貧里
裝無心歌子夜有意學流黃
他日東郊上誰人見
採桑

夏雨

林梅初弄熟密雨閉重閣
潤衰衣巾上涼生竹樹

間水聲通遠澗雲色暝前山野鳥寂無語公庭盡
晝閑

五日與陳真卿飲

五日逢南國三年別舊都招魂傳楚客撫節見靈
巫蒿艾因時採蛟龍為俗驅清罇與鷺炙忻此故
人俱

彼烈鳥吟

斷木喙雖長不啄栢與松松栢木堅直中心無蠹
蟲廣庭木云美不與松栢比臃腫實性虛朽竭
猛甯主人赫然怒我愛爾何毀彈射出窮山

亦相喜鳴啾弄好音自謂得天理哀哉彼烈鳥
血徒為爾鷹鷂不搏擊狐兔縱橫起況茲樹腹
力去宜濱死

感遇

眾默瘖莫辨眾寐盲不知問而使之對覺而使之
窺瘖盲自窮矣所感在一時苟昧哲人理寐默定
妍媸

雪詠

雪色混青冥寒憚宿酒醒龍蛇綠古木鳳鶴舞幽
庭密勢因風力輕姿任物形公堂何寂寞橫按對

玄經

臘日出獵因遊梅山蘭若

我與二三騎爭馳孤戍旁
逐麋逢野寺息馬據胡
床鷹想支公好人思灞上
狂歸來何薄暮煙火照
溪光

依韻和楊敏叔吳門秋晚見寄

方在洞庭上秋懷那得禁
西風楚波急度鴈海雲
陰洛客吟初苦騷人思已
深顛毛隨日減冉冉不
勝簪

田家

南山嘗種豆碎莢落風雨
空收一束其無物充煎

釜

陶者

陶盡門前土屋上無片瓦
十指不露泥鱗鱗居大
厦

絲署叢竹

裊裊幽亭竹團團自結叢
寒生綠罇上影入翠屏
中陶柳應慙弱潘花只
覓紅方持雪霜操不敢倚
春風

巧婦

巧婦口流血辛勤非一朝
芳茶時補紘風雨畏漂
搖所託樹枝弱而嗟
巢室翹周公誠自感聊復賦
鴟鴞

聞歐陽永叔謫夷陵

共在西都日居常慷慨言
今嬰明主怒直雪諫臣
寃謫向蠻荆去行當霧雨繁
黃牛三峽近切莫聽
愁猿

聞尹師魯謫富水

朝見諫臣逐暮章從謫官
附炎人所易抱義爾惟
難寧作沉泥玉無為媚渚
蘭心知歸者日時向平

牛看

寄饒州范待制

山水香君國文章漢侍臣
古來中酒地今見獨醒
人坐嘯安浮俗談詩接上賓
何由趨盛府徒爾望
清塵

山木

詠王右丞所畫阮步兵醉圖

謝公疎

右丞筆通妙阮籍思玄虛
獨畫來東平倒冠醉乘
驢力頑不肯進俛首耳前趨
一人牽且顧一士旁
挾扶提鞍舉雙足閉目忘窮途
想像得風度纖悉
古衣裾玉骨化為土丹青終不渝
而今幾百歲乃

有胡公踈買石遂留刻漬墨許傳模白黑就髮髯
毫芒辨精麤麤千古畜深意終朝懸產隅誰謂盈天
紙不慙雲霧圖

猛虎行

山木暮蒼蒼風淒苑葉黃有虎始離穴熊罷安敢
當掉尾為旗毒麻牙為劍鎗猛氣吞赤豹雄威踞
封狼不貪犬與豕不窺藩與墻當途食人肉所獲
乃堂堂食人既我分安得為不祥麋鹿豈非命
類寧不傷滿野設罝網竟以充圓方而欲我
柰何飢餒腸

白鵬

喬木暗青山晴川下白鵬春雲生嶺上積雪在巖
間綠草張新翳柔冠總翠鬢時哉養文素不是雜
斑斑

後園桃李花

後園桃李花灼灼復皎皎南枝開已繁北枝榮尚
少鶯燕相輝映根本自鈞繞無為驚馬風吹紛紛逐
飛鳥

道傍虎跡行

朝履猛虎迹暮宿猛虎林猛虎終夜嘯陰風生遠

岑我懷何所畏所畏在官箴傷哉此遺體冒險輕
百金

脩真觀李道士年老貧餓無所依忽縊死
因為詩以悼之

唐室王子後黃冠事隱淪餐霞不滿腹披雲不蔽
身八十不能死縊以頭上巾始慕老莊術終厭道
德貧營營求長生反困甑中塵

野田行

輕雷長陂水農事乃及辰茅旌送山鬼瓦鼓迎田
神青臯暗藏雉萬木欣已春桑間偶耕者誰

水輪詠

孤輪運寒水無乃農者營隨流轉自速居高還復
傾利纔畎澮間功欲霖雨并不學假混沌亡機抱
甕壘

山村行

征馬去不息幽禽隨處聞深源樹翁斲曲塢花益
蓋淡淡平田水濛濛半嶺雲長鬢弄春女溪上自

浦裙

鳴雉詞

雄雉鳴桑林雌雉雒麥隴結愛誠有宜別啄義亦
疎哺雛深莽中摧頽錦翅擁辛勤何爾為應自念
遺種

寄公異弟

池塘去後春一夕生綠草無由夢阿連詩句何能好

去春城

前日去春城今朝還故陌馬有甚煩意人多遠行
色暫爾厭風埃那堪為久客

讀范桐廬述嚴先生祠堂碑

二蛇志不同相得榛莽裏一蛇化為龍一蛇化為

雉龍飛上高衢雉飛入深水為辰者得宜潛游滄
海淡變化雖各殊有道固終始光武與嚴陵其義
亦云爾所遇在草昧既貴不為起翻然歸富春曾
不相助治至今存清芬烜赫耀圖史人傳七里灘
昔日來釣此灘上水濺濺灘下石齒齒其人不可
見其事清且美有客乘朱輪徘徊想前軌著辭刻
之碑復使存厥祀欲以廉貪夫又以立懦士千載
名不忘休哉古君子

禽言四首

子規

不如歸去春山云暮萬木秀參雲蜀天兮何處人
言有翼可歸飛安用空啼向高樹

提壺

提壺蓋沽美酒風為賓樹為交山花繚亂目所開
勸爾今朝千萬壽

山鳥

婆餅焦兒不食爾父向何之爾母山頭化為石山
頭化石可奈何遂作微禽啼不息

竹雞

泥滑滑苦竹崗雨蕭蕭馬上郎馬蹄凌兢雨又急

鳥為君應斷腸

讀漢書梅子真傳

子真實吾祖耿介仕炎漢權臣始擅朝忠良被塗
炭輦下莫敢言上書陳治亂是時卿大夫曾不負
愧汗其文信雄深爛然今可玩危亡識禍機滅迹
思汗漫一朝奔妻子龍性寧羈絆八江傳神仙會
稽隱屢閉舊市越溪陰家山鏡湖畔唯餘千載名
撫卷一長歎

宛陵先生文集卷第四

突刺尖生交

無孝一身

辭謝恩開

下其

大夫

大夫

大夫

先生文集目錄卷第五

池州後詩上

贈黃廷筠舉進士

贈陳真卿秋試

范夫人挽詞

寄題石埭碧瀾亭

古意

聞鴈寄歐陽

觀放鷄子

夜聞居人喊虎

和滕公游穿山洞

秋日詠蟬

弔礦坑惠燈上人

班竹管筆

觀博陽山火

送謝舍人奉使

食橙三謝舍人

採白木

寓言

送李尉之邵武

銅坑

朝日

失鷓鴣

過小石潭

縣齋對雪

對花有感

山中夜行

啄木

夢與公度同賦

和綺翁遊齊山寺

池州後

范待制約遊廬山

范饒州語食河豚

徐元與邀遊山

和元與遊春

留別李君

離蕪湖

寄馬祕書

寄建德徐元與

詠苜蓿

汴河雨後呈同行

夏日汴中作

夢故府錢公

謝紫微寄畫鷲

宿州河亭書事

晚泊

聞表兄施先輩上第

雍丘逢錢寺丞

廟子灣辭

送蔡侍禁赴長沙

送馬廷評之餘姚

送李寺丞

送馬廷評知康州

過鳴鴈城

送余駕部知江州

和陳祕校見寄

送張子野知鹿邑

送王紫微北使

九月都下對雪

答劉弟示詩

劉秀才見過

和劉啟秀才

和劉十秋霖

送劉十往荆渚

目錄終

宛陵先生文集卷第五

贈黃庭筠舉進士

橘柚生南國幽林日葱蒨上有嘉禽鳴五色被餘
絢彼美發華英厥包待秋薦根本當自持無為風

土變

和滕公遊穿山洞

洞口水石淺潺潺瀉瀉綠蒲綠源進巖竇陰黑人境
殊中言有物怪蟠蟄春未蘇霖雨雖有意風雷莫
有扶風雷自鼓盪不火當何如幸欣禪林近鍾梵
來有無回策履幽逕衣香草露濡老僧長松下麋

鹿與之俱溪雲時見起山鳥自相呼羨爾得茲樂
何用勞形軀

陳真卿將有秋試修見訪不日告行送於
北門歌鵠庭為五言以贈

送君北崗上舉酒歌黃鵠黃鵠去何高天池待接
宿寧復戀江湖聊茲混雞鷺暉暉振羽裳不羨淵

明菊

秋日詠蟬

群蟲喜炎熱此獨愛高陰薄蛻聊依葉清聲已出
林人閑感衰節風急雜送砧虛腹曾何竟常憂蟾

斧侵

范饒州夫人挽詞二首

聽飲大夫日止言京兆辰常憂伯宗直曾識仲卿

貧蒿里婦寬遠芝山旅殯新江邊有孤鶴嘹唳獨

傷神

君子喪良偶拊棺哀有餘莊生慙擊缶潘岳感游
魚夕苑凋朱槿秋江落晚葉猶應思所歷入室淚

連如

弔礦坑惠燈上人

生棲雲際巘沒葬寺傍村破案殘經卷新墳出樹

根松悲隔溪路月照舊山門自昔多詩句而今幾
許存

寄題石埭權縣樂尉碧瀾亭

遙知溪上亭秋水漾泠泠雲影無時翠嵐光到底
清危樓喧晚鼓驚鷺起寒汀聊作淵明飲臨流酒
易醒

斑竹管筆

翠管江潭竹班班紅淚滋東毫何勁直在橐許操
持欲寫湘靈怨堪傳虞舜辭蔚然君子器安用
人知

古意

月缺不改光劍折不改剛月缺鬼易滿劍折鑄復
良勢利歷山岳難屈志士腸男兒自有守可殺不
可苟

觀博陽山火

十月原野枯連山起狂燥高焰過危峯飛火入遐
嶠玉石被焚灼誰能見輝耀猿猴失輕捷亦不暇
相弔長風又助惡怒號生萬竅炎炎赤龍奔劃劃
陰電笑願傾寒江潮勢逆難沃澆願傾天河水雖
順雲衢遙青松心已爛蔓草根未焦小農候春鋤

寒客失冬樵誰知兼并子平陸閑肥饒不易天地
意長養非一朝

醉甲子聞鴈寄歐陽夷陵

閑坐獨無寐鴈來更未闌聲長河漢迴影落戶庭
寒荆楚橋包熟瀟湘楓葉丹南飛過三峽試問故
人看

送謝舍人奉使北朝

漢使下西清胡人擁道迎寒旂隨宿堡衛甲出孤
城犯雪貂裘重衝風錦綬輕山川辭國遠車騎踏
沙行授館擅爲幄供庖酪和羹戎王拜天賜

伏名卿紫塞千烽靜黃雲萬里平甘泉歸奏日重

見鳳池榮

觀放鷓子

白皙少年子秋郊臂蒼隼日暖飢目開風微雙翅
緊草際鳴鷓驚蒿間黃雀窘下韉誠必獲得俊還
復晒碎腦此非辜食肉爾何忍取樂在須臾我心
良惻憫

食橙寄謝舍人

洞庭朱橘未弄色襄水錦橙已變黃玉臼擣薑
餠美金盤按酒助盃香雖生南土名猶重未信中

州客厭嘗欲寄白苞憑驛去只應佳味怯風霜

夜聞居人喊虎

猛虎豈云猛潛藏伺天昏行行出叢薄稍稍入孤
村孤村何所利所利犬與狔誰知仁者勇去惡義
自敦

採白朮

吳山霧露清群草多秀發白朮結靈根持鋤採秋
月歸來濯寒澗香氣流不歇夜火煮石泉朝煙徧
巖窟千歲扶玉顏終年固玄髮曾非首陽人敢
食薇蕨

寓言

寒燈照遠光止一室明小人不慮遠義止目前
燈既無久燭人亦無久情誰言結明月明月豈
長盈

送李尉子京之邵武光澤

母老不持綠髮言勤夙興長河未結凍去客已懷
冰露蟬不飽腹志士甘曲肱遠方人所畏所畏非
所競

銅坑

碧石鑿不出土青山鑿不休青山鑿不休坐令鬼神

愁

朝日

日色纔出海曉月無光彩曉月在青空不與日色
同誠知大君德照耀無不通

失鷓鴣

愛翫日已久開籠為馴故點臆雪花圓連袂浪紋
素鈎翰格磔鳴耗耗翻翁去誰知煙渚深綠水脩

篁處

過小石潭

樹老石連潭潭深煙翠入群魚石下游獨鳥鳴

出泉暖草長綠山高風自急徘徊興不窮苔履雪

露濕

縣齋對雪

密雪夜來積起見萬物春山川忽改色草木一以

新古邑失荒穢王路覆平均後茲慶豐年蹈詠慙

小臣

對花有感

新花朝竟妍故花色顛顛明日花更開新花何以

異

山中夜行

孤客心多恐寒風夜度溪山長羸馬困月黑怪禽啼遠火生樵舍荒榛亂野蹊喜言林館近聞犬入猶迷

啄木

中園啄盡蠹未有出林飛不識黃金彈雙翎墜落

夢與公度同賦藕華追錄之

吳王舊宮闌水殿芙蓉披濁泥留玉骨疑是苑西苑西施竟不滅嬌豔照清池

和綺翁游齊山寺次其韻

蒼山南望截雲煙中有紺宇通諸天長橋直度清溪水寒湖收潦曠平田古木陰森大堤上千峯濃淡高樓前龍笳未迸角出縮虎石亂踞筋拳攣陰崖乳泉濕苔蘚陽谷暖氣留蘭茝澗戶曉闌煙的松軒夜啓月娟娟聞有謫仙乘興入飄然欲拍洪崖肩玩遊逐勝不覺遠露露奇發怪工無全捫蘿但識康樂徑飲酒安問遠公禪清猿不到俗士耳香草已入騷人篇水鳥念佛次淨界野鹿嚼花來象筵在昔探賞猶可數深景秀句今得傳辭韻險絕茲所駭何特杜牧專當年重以平淡若古樂聽

之疏越如朱絃秘藏楮中爲不朽咨諏坐土皆曰
然誰意龔官獲此既洗去鄙吝空池邊聊欲報言
宰驛使春郊唯見鴈連連

田端池州後詩下

范待制約遊廬山以故不往因寄

平昔愛山水茲聞廬嶽遊遠期無逸興獨往畏湍
流舉手謝雲壑棲心慙鳥鷗香爐碧峯下應爲一
遲留

范饒州坐中客語食河豚魚

春洲生荻芽春岸飛楊花河豚當是時貴不數

鱖其狀已可怪其毒亦莫加忿腹若封豕怒目猶
吳蛙庖煎苟失所入喉爲鏌鉞若此喪軀體何須
資齒牙持問南方人黨護復誇誇皆言美無度誰
謂死如麻我語不能屈自思空咄嗟退之來潮陽
始憚食籠蛇子厚居柳州而甘食蝦蟇二物雖可
憎性命無殊差斯味曾不比中藏禍無涯甚美惡
亦稱此言誠可嘉

徐元與見邀與諸君同遊至峯山溪上作

春霽重行行行行在墟里憶懷履樓觀寓與欣山
水斷壁翠連雲寒流清見底主人開綠樽下馬臨

芳芷澄溜瀉灣滑跳波生石齒困林始弄草臯隴
時鳴雉談譎亡機公笑言驚俗耳曠哉茲日遊河
羨稽山美

和元興遊春次用其韻

乘雨多遠興信馬與君行碧樹斜通市清流曲抱
城山花高下色春鳥短長聲日暮吾廬近還歌空
復情

留別李君君頗有歸意而未遂

酌我樽中酒知君羨北歸如何沙上鳥遠逐片
飛

論道

離蕪湖 白頭橋

海風泊來久旅蕭長簪齒爭鷓洲鵲鬪遺子浦魚
跳宿岸欣逢戍婦船競趁潮時時望鄉樹已恨白

雲遙

子如

馬秘書始約同行久而未至因以寄

渡江落我前入浦居我後日日是南風時時為迴
首逢船一僧問遠棹見來否明朝儻相及閑步河

堤柳

寄建德徐元興

才千方為邑千峯對縣門靜寒琴意古閑厭鳥聲

喧山若意仍綠池蓮摘更繁
詠庭下長
蘭蓀

詠首宿

首宿來西域葡萄亦既隨胡人
初未惜漢使始能
持宛馬當求日離宮舊種時
黃花今自發
捺亂教
牛陂

汴河雨後呈同行馬祕書

雨霽晚虹收河界淨如掃
清陰拂人樹翠色無流
草漢漕走王都言雜夷獠
時方同馬生野
論道

汴中作

倚棹望平野低雲密未收
黃鸝度高柳啼燕拂行
舟濁水不堪照清江空憶遊
晚晴蒸潤劇喘月見
與牛

夢故府

故相方來夢發明接座隅
只知冠劍是不道死生
殊西府看如舊東山詠久徂
遽然興寤歎不覺淚
霑鬚

謝紫微以畫鷺二軸為寄

白鷺畫雙素粉毫幽趣多
翹沙依折葦刷羽對衰

荷浦思懸秋，鮮江憶釣臺。因君遠相寄，時詠對
滄波。

宿州河亭書事

遠泛千里舟，暫向郊亭泊。觀物趣無窮，適情吟有
託。林中鷓鴣鳴，籟籟席上蠅。虎攫雨又草，苗盛田蕪
蔓。弱香粳稚子，慣脫粟家人。薄少年都下來，聊問
時所作新衣尚穿束。舊服變衰博，我今貧且賤。短
褐隨宜著。

晚泊觀閩雜

舟子抱離來，雄雄峙高岸。側行初取勢，俯喙示

憚。馬氣益振奮，擊心非慊勇。頰毛逆張怒，目

裂肝血流。何所爭死鬪，欲充玩應當。激猛毅豈獨

專，晨旦勝酒人。自私粒食誰爾喚，朽懷彼興魏。傍

睨衰漢徒，然驅國衆曾靡救。時難群雄自苦戰，

鏖鏖數平亂。寶玉婦大女，奴干戈託奇筭。從來小資

大聊用一長歎。

聞秦元施先輩上第

昔人事功名，五丁未為老。而今君已及，得桂誠非
早。所慰白頭親，且將黃綬好。吾始日夜心，望盡京
闕道。拜慶早歸來，莫變秋庭草。

雍丘逢錢寺丞載陽

殷勤魏公子落莫吳王孫下客獨垂淚傷心思舊

恩

廟子灣辭

廟子灣風俗云有白鼈憑險日為浪潮以驚異上
下余過而作辭云

我之東來兮過彼雍丘舟師奏功兮濁水湍流歷
長灣兮勢曲鉤傾高斗折兮若奔虬潛伏怪物兮
深幽幽發作暴漲兮為潮頭土人立祠兮在彼沙
洲老木蒼蒼兮蟬噪秋輸卒引緯兮蓬首

劇縲囚赤日上煎兮膠津感氣塞咽喉曾盪肩

同軌牛足進復退不得休竟持紙幣挂廟取靈

飄揚如喜收我全語神神聽不何不端海裏

穹魚大龜非爾情必區區此汴溝驚為愚駭俗得

看羞去就當

送蔡侍禁赴長沙

寒葉下瀟湘之官逐雁行水經菱浦晚船過橘洲

香二女竹林外三閭楓葉傍平時息戎律物景助

才章

送馬廷評之餘姚

越鄉知勝楚君去莫辭遙曉日魚蝦市新霜橘柚
橋河流通海道山井應江潮近邑逢鷗鳥先應避
畫橈

送秀州海鹽知縣李寺丞
其帆千里去邑屋言魚鹽霜鶴亭臯喚風烏海客
占滄涼朝日近紫翠晚山尖若過陸機宅寒蕪應
不嫌

送馬廷評知康州

南去晉康郡風帆幾千里辭家上洞庭落葉過
水瀧吏迎使君壺漿出蠻蠻問俗言未通

先喜曾非異方趣頗與華人擬期子寄梅花無
問行李

過鳴鴈城

九月過鳴鴈斜陽上廢臺兵車千載會桑柘萬疇
開代謝隨秋草英靈化死灰我來空詠古寒鳥有
餘哀

送余駕部江州

內史九江行潦收波已清何時鷁舟上遠見爐峯
迎野色連葭蒹秋香薦橘橙寒潮如特送不肖過
湓城

依韻和陳祕校見寄

鬱鬱東堂桂常期接袂攀羽翰殊不及蓬華却空
還江水幾經歲鑑中無壯顏音塵能見問誰道隔
雲山

送張子野祕丞知鹿邑

忽作五年別相逢雙鬢疎不知從此去當見復何
如公秣時為酒晨庖日有魚沛蕪風物美聊以樂
琴書

送王紫微北使

天子命儒臣遐方重專對持書下西閣擁節來

服紫蒙茸虎旗光綵綵將迎走羶騎衛從
金鎧當宣漢恩德更使胡欣戴幾日過陰山南飛
鴈相背

九月都下對雪寄永對師魯

陰風中夜鳴密雪逗曉積誰言有蓬巷但見鋪瑤
席忽憶在山中開戶群峯白當時吟不厭盡日坐
品石傍徨懷故人憔悴為遷客欲泛剡溪船路長
安可適

劉弟示詩一軸走筆答之

昔與伯氏吟青銅照人髮今又讀君詩寒冰徹人

骨時時探古趣
往往到月窟
清濟流不休
終期至溟渤

劉十秀才見過尋以為寄次韻和酬

放言破崖岸
塵事盡磨刮
况此氣澄明
幽襟亦軒豁
竟日坐衡茅
同心異胡越
吾道今不孤
長吟為君發

依韻和劉敞秀才

安得采虛名
名師道欲吾
廣雖然存術
業曾不計少
長孔孟久已亡
富貴得亦儻
後生不聞義
前輩為黨退之昔
獨傳力振功
不賞舌吻張
洪鍾

扣必響近世復泯滅
務覺多忽恍
今子誠有志
方駕已安在
自慙懷道淺
所得可下上
正如種青松
而欲託朽壤
典冊皆可尋
聖言皆可仰
幸與增我過
此語固不爽

依韻和劉十秋霖

秋草更綠秋林衰
長安遊客未成衣
淒淒斗欲變
寒色一夜獨語看燈輝

送劉十往荆渚

臨水一太息
解舟當落暉
上樓人已遠
極目鳥空飛
荆楚時方晏
江湖客未歸
定知吟憶處
林外月

光微

宛陵先生文集卷第五

宛陵先生文集目錄卷第六

池州後詩下

禘禮頌聖德詩

獎諭

禘享觀禮二十韻

寶元聖德詩

送胡臣秀才

送張秀才之淮南

還文雅師書秩

和徐元輿

送田賢良江寧倅

送邵夢得

送蕭監丞

南隣蕭寺丞夜訪

讀司馬季主傳

臘日雪

和王秘校見寄

送張尉乞侍養

和子聰見寄

寄衡山長老

南陽謝公祈雨

新霽望霞笠山

晝寢

泛舟偶呈永叔

代寄永叔四十韻

和謝舍人游震

中秋新霽

陪覽秀亭拋壻

送何山人歸蜀

渚橋送張秘校

西禪院竹

贈師厚生日

過白水

送永叔歸乾德

漸嘉樓望雨

和謝舍人新秋

陪謝紫微晚泛

傷馬

一日曲

汝州後詩

和謝副閣寄新酒

朔風寄永叔

雪夜留梁推官飲

永叔南陽至

宋教授還邸

送殿丞宰巫山

襄城對雪

謝紫微挽詞三首

贈琴僧知白

宛陵先生文集目錄卷第六

張衡先生文集卷第六

祭文

祭文

祭文

祭文

祭文

祭文

祭文

祭文

祭文

祭文

宛陵先生文集卷第六

祭文

溥哉孝享將事于寧文武卿士冠劍在庭爰俟帝

齋風霰其零風霰不已鈞陳豹尾龍旂太常立列

比比帝居路寢百辟就次至于穀旦漫漫翳翳帝

入靈宮左撞鐘陞階置玉日氣曠鴻鴻鴻杲杲

氛駁陰掃宮殿大宮月星皓皓侍祠之臣鵠舉鷺

振或捧其匱或進其巾輔相夾道俯僂鱗鱗圭璜

以陳登歌以均東向虛位發爵親親平明帝還紫

宸序班聖帝之顏穆穆閑閑簷步廊廊雪浮陽光

大極爛爛朱陛煌煌稱祝萬壽萬壽無疆却登寶
輿以御端門揭雞肆赦雷動乾坤于時都人于時
嬾女子于時蠻夷異口同語天子萬年仁聖之主臣
時執用與物咸覩敢播于詩庶聞九土

獎諭

勅梅堯臣省所進裕享詩事具悉爾學優而粹行
懿而淳以詩自名為衆所服矧乃詠歌祖宗之功
德述禮樂之聲容宜被采絃以薦清廟載披來獻
深用歎嘉故茲獎諭想宜知悉

裕享觀禮二十韻

卜惟陽月吉孝享禮方脩齋幄嚴宮殿群臣奉冕
旒北風先集霞夜雪竟侵幃羽伏天街立龍笏象
魏流翌朝升寶輅夾道列華輶琳宇躬將款珠塵
密未收撞鐘鈞奏合真玉日光浮捧用叨於左觀
儀得以周帝來清廟下月欲大刀頭既裸還初次
更衣戴遠游黃麾轉槐路朱輦駕雲虬武士羅金
甲中人着錦褱千官入稱慶萬國與同休却出紫
宸閣俄登宣德樓雞星傳異令鶴馭作天郵肆赦
通皇澤深仁被九州巍巍百世業坦坦四夷柔惠
及高年叟息差五等侯力田仍給復有道俾傍求

何以歌堯美茲同擊壤謳

寶元聖德詩

齋誠羽衛陳庚戌推賞英靈宮容物備清廟威儀
攝運明藻玉輿出宿戒清堦冥濛雲霧低泱泱乾
坤接時雪凝九霄金笳竟三疊來賓萬國會受職
百神協中夜即壇壝濃陰駁鱗鬣及爾圭幣升
然星斗曄華鍾帝樂張法從天衢躡端門清池
肆宥歡嚴浹寶圖增大號元曆開皇劫占雨獲
人詠歌揚聖業

送胡臣秀才

不水日夜淺歸船不可留天高

雲就巖地冷鴈迴洲江餒魚堪食

家林橘已收平生素業在莫見

里人羞

送張秀才之淮南

聊為楚客唱一送淮南行出汴遠心喜
移舟孤岫橫危帆將進浦寒霧不
分城杖乘舊居處向來秋草生

還文雅師書帳

編絕不加新于今十二春
綠窗重展目靜几分生塵
苦愛吾塵日供將道者
新莫嫌同刺字漫減看難真

紀魯考同白首相得在中河水安草草
笑雲間比羽異多

送賢良田太丞通判江寧

世為燕趙客慷慨有奇才對策漢庭
後拜官江國來舟從瓜步去潮自蔣山回寄
城頭月相隨上古臺

送邵夢得永康軍判官 且歸洛中明年春赴任

言離洛陽日正值春風前伊水矯白鷺

蜀山鳴杜

卷六

鵲輕袍游宦去匹馬度關年若過君平肆窮通
問馬

送蕭監丞濟寧臨邑

羨君先拜邑殘臘見登車遠驛寒雲重長郊積雪
餘行當勸民稼始信帶經鋤還到濟南日應傳古
尚書

南隣蕭寺丞夜訪別

憶昨偶相親相親如舊友雖言我巷殊正住君家
後壁裏射燈光籬根分井口來邀食有魚蟹過貧
無酒明日定徂征聊茲酌升斗宵長莫惜醉路遠

空迴首

讀司馬季主傳贈何山人

長安新雨後九陌少行人同輿有宋賈游市懷隱
淪日間古賢捨必與賢卜隣來過季主室再拜語
逡巡矍然悟辭貌何為居埃塵捧腹乃大天吾道
非爾臻驥慙罷驢駟鳳豈燕雀親葦占聊助上力
利儻及民大夫與博士登車若喪神今我見何遜
始驗太史真順性誨善惡不離義與仁言孝論為
子言忠論為臣又得蜀嚴比寧將日者均京都
龜筮坐肆如魚鱗噤口不正言唯能辨冬春鴻

行得安得鷄鴉馴

春風人臘日雪

風毛隨枝臘浩浩古原沙寒入弓聲健陰藏兔徑
賒馬頭迷玉勒鷹背落梅花少壯心空在悠然感
歲華

依韻和雍丘尉王祕校北見寄

東瞻杞國城半日鳥飛程度鷹不曾下新文誰寄
評舊年因使至秀句欲人驚聊効題齋壁先賢亦
以旌

送新安張尉乞侍養歸淮甸

天兵出塞日西尉去官初却衣老萊服曾無梅福
書春郊欲迴鴈寒水正沉魚任意歸舟駛風煙亦
自如

依韻和子聰見寄

嘗念餞行舟風蟬動去愁獨登孤岸立不見遠帆
收及送故人盡亦嗟歸迹留洛陽君更憶寧復醉
危樓

送何遜山人歸蜀

春風入樹綠童稚望北扉遠壑杜鵑響前山蜀客
歸到家逢社燕下馬辭征衣終日自思水應知已

息機

寄衡山福嚴長老

衡山幾千里聞在湘川側雲霞不可到峯壑無由
識方丈開其間青松隱寒色飛鴻尚莫過況寄雙
鳧翼

曲渚橋送張祕校赴慶州幕

野客伐山桂橫為曲渚橋勢危寧過馬徑狹欲通
樵小艇何妨繫離魂正此銷想君迴首處虹影在
林樾

南陽謝公祈雨

雲龍本職雨不雨其失職萬草欲焚如千疇幾赭
色刺史為民憂侵晨車竟飭竭來款宮祠豈不念
黍稷霽霽隨輪軒霽霽徧吟域孰謂雲龍愚能成
仁惠德濯濯群物新葱葱衆苗殖莫比邵父渠初
慙用人力

西禪院竹

古寺帶脩岡青葱萬竿玉春稍長舊林夏雨濕新
綠幽禽嘯呼雜晚照陰晴續解帶欲忘歸壺觴歡
自足

新霽望安笈山

謝山系微坐中賦

北望直百里峩峩千仞青斷虹迎日盡飛雨帶龍
腥陰壑烟雲畜陽崖草木靈登臨終不厭時許到
茲亭

師享生日因以詩贈

龍驥產龍駒良金出良冶良冶無頑礦駒龍豈凡
馬致遠在御徒作礪由工者君子生慶門詩書未
嘗捨進道期日隆無愧金馬下

晝寢

嘗聞晉高士時偃北窓風及爾寂無慮始知機盡
空便便朝已解栩栩夢何窮一寤復一寐百年消

此中

過白水

下馬獨懷古，脩然臨渡風。
負人去來久，流水自無窮。
雨濶沙痕漲，灣平野色通。
曾興漢家業，今與百川同。

泛舟城隅呈永叔

藤竹繞城陰，煙梢拂濠水。
山禽時一鳴，楚客孤舟裏。
孤舟穿綠荷，獵獵雨新過。
誰思暮江上，只尺採蓮歌。

蓮歌

送永叔歸乾德

淵明節本高，曾不為吏屈。
斗酒從故人，藍輿傲華紱。
悠然目遠空，曠爾遺群物。
飲罷即言歸，曾中寧

鬱鬱

代書寄歐陽永叔四十韻

始謫夷陵日，當居建德年。
一書究逐客，四詠繼稱賢。
自謂臨江徼，相逢莫我先。
白醪封畫榼，素鯉養泓泉。
戒吏收山粟，呼童惜沼蓮。
只期東浦過，共醉小溪邊。
日日占風勢，時時到水堦。
安知貪桂席，不肯暫迴舩。
自爾皆無定，歸歟亦未然。
指程幾一月，泝險歷三千。
魚鳥都難問，音塵杳莫傳。
因之走羸

僕試與訪南遷比及過牛峽還聞迎壁田報言雖
不獲吉語喜多全我解歸堯闕君移近漢淵問途
曾未遠命駕亦何緣衰野今行矣隆中有待焉鄉
亭瓜接畛風化蟻同羶即欲朋簪盍翻爲俗事牽
愛嬰嬌啞啞嗜寢復便便雞黍煩爲具輪轅豈得
前寄聲勤以謝幸子怨而憐來貺誠爲望論情恐
未指嘗親馬南郡果謁謝臨川遂得窺顏色重祈
論簡編聊咨別後著大出篋中篇問傳輕何學言
詩詆鄭箋飄流信窮厄探討愈精專道在藜藿
評文欲廢眠寧知主人真但見左魚懸所至

月相憶澗渥清歌嗟在耳素髮怪侵顛翠堞
登眺洲屢泝公難醒撥醅醪殊散落頭鮮坐竹
聽啼鳥臨流聒蜚蟬孤亭起歸夢南陌去揚鞭出
然陪雙旆方斲歷廣鄺始生山吏敬頗釋利途遭
會面辭何吐離膺事已填空餘郡樓望野色際平
煙

漸嘉樓望雨陪謝守

冒雨上城頭淒淒欲報秋雲低密藏樹風急暗侵
樓漸積荷珠重新添沼鑑幽憑欄未能去公自念
民疇

和謝舍人游震

盛夏萬物當長養，驕陽不雨誰為憂。天無纖雲野
頽色，草木焦卷如經秋。南陽太守自引咎，不以天
時為怨尤。齋精潔慮祠望內，僚屬奔從無停輟。
取詩言占離畢，徒依風俗驗鳴鳩。忽聞郡北直百
里，岑岑岷笈藏靈湫。持牲遣吏詣其下，俎豆未徹
升陰虬。電光劃劃遶崑崙，雷聲隱隱生山陬。旌
馳雨自東上，西風斗猛雲還收。神龍蓄志未辨池，
明日更與頑陽雩。黠霽陰黑若卷海，驟綿霖龍
破仇沃然原隰洗。妖氣浩肅溝瀆揚，平流九

登百姓喜蜿蜒，歌祀神何羞。

和謝舍人新秋

西風一夕狂，古屋吹可恐。微變蜻蛉吟，斗摧蚊蚋
勇。朝驚露墜梧，速愛雲飛隴。還憶舊溪遊，水清漁
箔壅。

中秋新霽壕水初滿，自城東偶泛舟迴謝

公命賦時余將赴襄城

齋舫談經後，官池載酒行。斜陽鳥外落，新月樹端
生。演漾思江浦，夷猶繞郡城。東轅有遺恨，日日物
華清。

陪謝紫微晚泛

積雨漲秋壕輕舟此共遊
菰蒲斂鉉鏐蓮葉熟紫
韜岸靜魚跳月林喧鳥
避篙歸時興不淺風物正
蕭騷

奉陪覽秀亭地壻

聊為飛襟戲愈切愈紛如自是
取勢濶非關用意
踈悞驚花鳥起亂破錦苔初重
指拾將禿多慙賈
勇餘

傷馬此馬季父為樞直
日恩賜以遺余

吾貧只一馬昨日忽去喪庭樹
鬪齒無膚秋郊誰復

於空傷駿骨埋固乏弊惟葬
況本出天關因之
招悵

一日曲此而下離南陽作

妾家鄧侯國肯愧邯鄲妹世本富
繒綺嬌愛比明珠十五學組紉未
嘗開戶樞十六失所適姓名傾
里間十七善歌舞使君邀宴娛自
茲著樂府不得同羅敷涼温忽荏
苒屢接朝大夫相歡不及情何
異逢路衢昨日一見即目色曾不
渝結愛從此篤暫隔猶恐踈如何
遂從宦去涉千里途即躋青驄
馬妾乘白雲駒送郎即未速別妾
妾仍孤不如水

中鱗雙雙依綠蒲不如雲間鷓兩兩下平湖魚鳥
尚有託妾今誰與俱去去約春華終朝怨日賒一
心思杏子便擬見梅花梅花幾時吐頻搖欄竿數
東風若見郎重為歌金縷

汝州後詩

依韻和謝副閣寄新酒

聞道芳洲景氣新却輸鷗鷺日相親小槽酒熟玻
瓈色誰憶高臺共賦人

送劉子思殿丞宰巫山

千里向巴東青山不可窮峽猿初入聽蠻語未

通思梁國朝雲識楚宮吏人迎拜處嘶馬入
丹楓

朔風寄永叔

朔風嗥枯枝遠鴈不能起日色寒無光原野澹千
里所思在南國遐路闊音旨潛鱗亦安託冰結長
河水我我既未泮獵獵終不已悠然傷我心歷亂
非可擬

襄城對雪二首

風急夜窓鳴暗知庭下積曉幔忻以捲虛堂睡成
癖飄飄初縈林凌亂欲侵席擁扉人莫掃何似養

家宅

登城望密雪浩浩野昏誰思五原下甲色千里
屯凍禽立枯枝飢毀舊陳根念彼無衣褐愧此貂
裘温

雪夜留梁推官飲

晝雪落旋消夜雪寒易積燈清古屋深爐凍殘煙
碧為沽一斗酒暫對千里客酒薄意不淺輕今須
重昔重昔是年華飄飄猶過隙一醉冒風歸平明
馬無跡

南陽謝紫微挽詞三首

忽聞南郊信半夜雪中來遂哭寢門外始知
摧千古盛風韻故人哀憶昨臨端水寧知滿
夜臺

平昔聞嚴助承明啟直廬請章來未久捐館遽何
如無復淮南論曾成太史書蒼蒼不可問揮涕望
輜車

自古豈無死賢哉獨可悲家貧留旅櫬門慶有諸
兒里社嘗存祀邦人定立碑還同羊叔子罷市見
遺思

永叔自南陽至余郊迓馬首訪謝公奄然

相與流涕作是詩以寫懷

郭門臨汝水鏡色入高衢
鞍馬過其上塵襟蕩已
無及郊逢故友出涕各
霑濡神物喪頭角空存尾
與軀清水失匠斲誰施
藍與朱並轡不能語斯文
其已夫歸來授子館自為
炊彫胡且勿散茲會日月
易以徂

贈琴僧知白

上人南方來手抱伏羲器
頽然造我門不顧門下
吏上堂弄金徽深得太古
意清風蕭蕭生脩竹澗
晚翠聲妙非可傳彈罷不
復記明日告以行徒興

江海思

教授宋著作還

何以擬君子雲鴻爾羽儀
將過上林苑先集孝王
池安藻有餘樂漸磐方得
時野塘歸莫晚白水遠
連陂

宛陵先生文集目錄卷第七

汝州後詩

夏日晚霽

永叔寄澄心堂紙

聞尹師魯赴涇州

夏日陪彭學士登城

王殿丞求釣竿

詠蜘蛛

宋著作寄鳳茶

觀水

大水後城中作

和李君讀余注孫子

新霽登周王城

答李晉卿結交篇

秋田屬疾

田家

苦雨一日

聞永叔復館寄賀

九月一日

弔李膺辭館官賢

送李都監赴武當

重送

田家語周王巡

檢覆葉縣魯山田

卧羊山延中刊

汝墳貧女余去歲乞

昆陽城寄鳳茶

老牛陂

雙鳧觀水陸平

葉公廟

悲已卯歲謝紫薇

觀投兔送學士登瀛

燈花

魯山山行

游元紫芝琴堂

至香山寺報秀叔

次到寒草天集日

送崔秀才

思遠寄師厚

送師厚歸南陽

疲馬

和永叔冬夕聯句

古塚

仲春同師直雪中

和師直雪中馬上

和師直早春

和師直晚步

暮春過洪氏小園

雷祕校入闕擬官

登許昌城

孫主簿惠墨跡

寄永興夏太尉

桓妬妻

目錄終

目錄

賦

祭文

書

詩

詞

歌

賦

宛陵先生文集卷第七

夏日晚霽與崔子登周襄故城

兩脚收不盡斜陽半古城獨携函客步閑闕老農

耕寶氣無人發陰蟲入夜鳴余非避喧者坐愛遠

風清

永叔寄澄心堂紙二幅

昨朝久自東郡來古紙兩軸絨滕開滑如春冰密

如蠶把玩驚喜心徘徊蜀牋脆蠹不禁久刻楮薄

慢還可咍書言寄去當寶惜慎勿亂與人翦裁江

南李氏有國日百金不許市一枚澄心堂中唯此

物靜几鋪寫無塵埃當時國破何所有帑藏空竭
生莓苔但存圖書及此紙輦大都府非珍瓌于今
已踰六十載弃置大屋墻角堆幅狹不堪作詔命
聊備倉使供鸞臺鸞臺天官或好事持歸祕惜何
嫌猜君今轉遺重增愧無君筆札無君才心煩收
拾之匱積日畏捲裂防嬰孩不忍揮毫徒有思依
依還起子山哀

聞尹師魯赴涇州幘

胡騎犯邊來漢兵皆死戰昨聞衛將軍賢俊多所
薦知君慮不淺未對未央殿天子喜有言

君美籌畫當冕旒袍魚賜銀苗曰臣豈身謀而
陛下睞青衫出二嶠白馬如飛電關山冒風露兒
女泣霜霰軍容壯士多劔藝匹夫銜賈誼非借儒
慎無輕寡變

夏日陪提刑彭學士登周襄王故城

聊隨漢使者一上周王城片雨北郊晦殘陽西嶺
明野禽呼自別香草問無名誰復黍離詠但興
箕穎情

王殿丞赴莫州日就余求釣竿數莖以往
今因其使回戲贈

去日覓釣竿定能垂釣否若不暇釣魚釣竿當去取

詠蜘蛛

日結一尺網知吐幾尺絲百蟲為爾食九腹常苦飢

宋著作寄鳳茶

春雷未出地南土物尚凍呼譟助發生萌穎強抽
英團為蒼玉璧隱起雙飛鳳獨應近臣頒豈得常
寮共顧茲實賤貧何以叨贈貢石碾破微綠山泉
貯寒洞味餘喉舌甘色薄牛馬漣陸氏經不經

公夢不夢雲脚倍所珍鳥背誇仍衆常常濫不
草草盈罌瓮寧知有奇品圭角百金中秘惜誰可
邀虛齋對禽哢

觀水并序

庚辰秋七月汝水暴至溢岸親率縣徒以土塞郭
門居者知其勢危皆結庵于木末徬徨愁嘆故作
是詩

秋水漫長堤郊原上下迷孤城閉板築高樹見巢
棲耳馱蛙聲極漚生雨點齊渚間牛不辨誰為掃
陰霓

大水後城中壞廬舍千餘作詩自咎

不如無道國而水冒城郭豈敢問天災但慙為政
惡湍迴萬瓦裂槎向千林閣獨此懷百憂思歸卧
雲壑

依韻和李君讀余注孫子

我世本儒術所談聖人篇聖篇闢乎道信謂天地
根衆賢發蘊奧授業稱專門傳箋與注解璨璨今
猶存始欲沿其學陳跡不可言唯餘兵家說自昔
罕所論因暇聊發篋故讀尚可溫將為文者備豈
必握武賁終資仁義師焉愧道德藩揮毫試

前輩繁信有一日長可慙千載竟未涉勿言
流方見源廟謀盛夔尚正議滅烏孫吾待說
合進尚念有親尊

新霽登周王城

行行古城頭歷覽古城下水鳥傍人煙河流隔桑
柘秋山豁晴翠野老親時稼民訟今已稀閑登獸
官舍

依韻答李晉卿結交篇

上交執正道下交守奇節當為蘭死香勿作竹枯
裂試看溫玉堅何似春冰折貴賤事乃見古今情

不別平生相與親
晏歲誰可決
君能持此意
足以表風烈

秋日屬疾

體羸易生疾
况乃凌秋陰
微寒薄膚腠
飲藥增衣衾
一日失所治
百骸將不任
當從華氏學
聊欲為戲禽

田家

高樹蔭柴扉
青苔照落暉
荷鋤山月上
尋徑野煙微
走叟扶童望
羸牛帶犢歸
燈前飯何有
白藜中肥

苦雨

幾旬雨四海
低鵬翮
晝不見日
精夜不見月
鳥迹盡天
漢流蒸爛
女媧石塗
潦將埋輪
牛馬困首
軌羣蟲無
土蟄百果
就枝坼
安能誅陰
虬坐使天地闕

聞永叔復館因以寄賀

東方有鍛禽
已喜羽翰
插重来
金馬門
莫忘黃牛
峽黃牛
無冬春
遠水生
鱗甲
今非昔日
憂賀酒
特新墜

九月一日

去歲南陽與謝
公別今謝已渡

授衣念徂節閭棺傷故人故人昔送我把酒湍水
濱只道後期易豈知無會因死生意不及欲語鼻
先辛既之羨門術安得如松筠寒暑更數十應亦
同埃塵

弔李膺辭

陰蜺橫天長劍欲抉匣顏未露兮精鋼已折層冰
塞川猛炬方烈凝氣未銷兮高燭已滅雖忠毅之
有志兮當衰運之閉結嗟身禍之不免兮甘就死
於縲紲何賢者之景慕兮或自表而謝絕惟苟
之獲御兮見顏間之氣悅奚服媚之若茲兮蓋

東嶽節風裁獨高而罕接兮號龍門而無凡轍
允簡亢不容於時兮玉雖碎而猶潔痛漢綱之頽
圯兮又何毀乎賢哲歷千古而可悲兮故余不得
而面結叨此邦而長民兮過舊隴而增咽嗟異代
之有遇兮若登履乎閭闌對風樹之蕭蕭兮相心
冤氣之未竭而感槩於斯兮寫憂心之惓惓

送李膺伯赴武當都監

城下漢江流滄波照鬢秋山川包楚塞風物似荆
州試聽清砧發何如畫角愁遙知絕戎事水味有
槎頭

重送

得朋如得寶何恨相知晚舊友責來疎嗟君行復
遠秋城隔寒水驛路入蒼巘古情深不深所祝加
餐飯

田家語

庚辰詔書凡民三丁籍一立校與長號弓箭手用
備不虞主司欲以多媚上急責郡吏郡吏畏不敢
辨遂以屬縣令互搜民口雖老幼不得免上下怨
怨天雨淫淫豈助聖上撫育之意耶因錄田家
之言次為文以俟採詩者云

誰道田家樂春秋未足里胥扣我門日夕苦煎
促盛夏流潦多白水高於屋水既害我救蝗又食
我粟前月詔書來生齒復板錄三丁籍一壯惡使
操弓韞州符今歲老吏持鞭扑搜索稚與艾唯
存跛無目田間敢怨嗟父子各悲哭南畝焉可事
買箭膏疔損愁氣變久雨鎬缶空無粥盲跛不能
耕死亡在逡速我聞誠所慙徒爾叨君祿却詠歸
去來刈薪向深谷

檢覆葉縣魯山田李晉卿餞於首山寺留別

我本山水鄉看山常不足自從到官來塵事便拘

東嘗聞此山寺法宇深雲木無由一來過夢想向
巖谷案田趨隣壇跨馬涉平陸良久送我行偶與
賞心屬禪庭鳴白雞祖席歌黃鵠野氣逼人寒嵐
光添酒綠言離非速離但愛交情篤重游應有期
君亦行車促

卧羊山

亂石若羣羊緣崗卧斜日曾非左慈化更想初平
叱無羶穴蟻去有乳寒泉出誰憶灞陵原纍纍家
傍質

汝墳貧女

時再照弓手老初俱集大雨甚寒道死
自襄河至昆陽老牛坡鰥戶相

汝墳貧家女行哭音悽愴自言有老父孤獨無
壯年來何慕縣官不敢抗督道勿稽留罷鍾去
携杖勤勤獨四隣幸願相依傍適聞閭里歸問訊
疑猶強果然寒雨中僵死壤河上弱質無以託橫
尸無以葬生女不如男雖存何所當拊膺呼蒼天
生死將奈向

昆陽城

試看昆陽下白骨猶啣鐵莫頽隍水頭更添新鬼
哭

老牛陂

吳牛行歎老漢馬焉得肥筋力不可恃遊子當念歸

雙鳥觀

山下溪流照城郭幽庭栢子風自落古壇蒼蒼鮮少人行不見雙鳥見見黃雀

葉公廟

兵物還見驚從來人所悼今看古壁畫盡應合當時好

已卯歲紫微謝公赴南陽過葉縣陪遊興慶精舍題名壁間而去庚辰歲余來按

因訪舊跡盡然干懷故作此謠以志其昔遊南陽太守行車騎休時訪庭栢今來重看壁間題太守已為泉下客獨流清血是門人悵悵便令生死隔

觀投兔

莽莽蒿萊下紛紛狡兔迷枯株坐守者若箇是忘歸

燈花

灼灼生寒燼終朝照席明從教占有驗燃滅本無情

魯山山行

適與野情愜，千山高復低。
好峯隨處改，幽徑獨行迷。
霜落熊升樹，林空鹿飲溪。
人家在何許，雲外一聲雞。

游元紫芝琴堂

訪古歷荒城，城孤落日鳴。
人琴兩不見，破月高臺傾。

至香山寺報秀叔

家近心還遠，川長馬易疲。
望山孤寺出，渡水夕陽遲。
來向林間宿，歸須月上時。
只應庭際鵲，已共井中

先知

寒草

寒草纔變枯，陳根已含綠。
始知天地仁，誰道風霜酷。

送崔秀才

晨風無定巢，遠寄鷦鷯枝。
天寒鼓翼健，粒食寧所窺。
大澤多羣羽，翱翔各有時。
今子振衣去，焉能久連羈。

少年遊太學，着盡篋中衣。
獨劔自為伴，無家何處歸。
秋蓬隨野轉，寒鵲逐林飛。
霄漢有知己，行行寧

久微

思遠寄師厚

馬蹄踐霜雪不畏道路寒游子重衣裘慈母懸心
肝懸心幾千里冉冉歲已殘大河今漸涸遠日常
不乾度鴈朝夕聞尺書寄亦難願同車輪復勿比
弦上丸

送師厚歸南陽會天大風遂宿高陽山寺

明日同至姜店

往日送子春風前春風酣酣杏正妍今來送歸人
風後秋風撼撼沙滿川馬鬣斜傾毛瑟縮馭

嗟足後先弊裘吹裂寒入骨枯株磨戛火歆燃忍
逢古寺出品腹與君下馬相留連毀堂高下就山
勢松栢森聳侵屋簷長廊落葉卷若掃丈室垂幔
翻如寒像塑神母乳九子抱携撫玩皆可憐却令
遠客自主念欲見幼稚心煩煎擁爐對坐日昏黑
龕燈共借僧榻眠雖然覆衣冷如鐵不及在家貧
無鹽曲肱難寐要天曉兩股凍痺仍筋孿根根殘
夜木魚響起看昂畢傾西躔怒號斗息東方白童
僕肅整吾將還老僧掃壁持筆硯請予強此題歲
年出門並轡至山店茅屋揭盡餘尺椽又據胡床

一談笑君不鮮飲聊開筵程次都無五百里篋中
可乏一囊錢拂衣頻起畏日曷應恐慈母心懸懸
顧我便當江海去却思此地何由緣

疲馬

疲馬不畏鞭暮途知幾千當湏量馬力始得君馬
全

依韻和永叔子履冬夕小齋聯句見寄

遙知夜相過對語冷無火險辭鬪尖竒凍地抽筭
箒吟成諷寄誰談極唯思我學術窮後先文字少
許可敢將蠡測海有似脂出輒必餓嘗見憂比病

又果弊駕當還都重門不須鎖到時春怡怡蕩

柳枝娜娜定應人折贈只恐絮已墮行橐且不負

明珠藏百顆永叔嘗見朝謂自古詩人率多寒酸頗困
屈原行吟於澤畔蘇武啗雪於海上杜甫凍

緩於未陽李白窮溺於宣城孟郊盧仝栖道路以子之才
必類數子今二君又自為此態而反有飯顆之請何耶

古塚南陽道中作此以下汝州
罷官再至鄧州葬希深

南陽古原止荒塚若魚鱗劔佩不為土衣冠應化
塵枯骸託魑魅細草沒麒麟何必問名氏漢家多

近親

仲春同師直至壘山雪中宿穰亭

與子乘羸馬夜投山家宿風雪滿綈裘燈火深竹

屋烹雞賴主人吠犬憎倦僕明發到巖前春寒凍
雲木

依韻和師直仲春雪中馬上

自倚春風暖輕袍犯雪來過塘迷綠水拂樹雜芳
梅山蔽峯難辨樵通徑易開野行方有味緩轡不
須催

和師直早春雪後五壠道中作

來尋谷口春正值陰雲結日暮冰霰繁宿亭孤飯
設侵晨登壠去始見羣峯列草凍未抽心松枯猶
抱節川傍認飛鷺林上墜殘雪何意待芳菲

五壠道中

依韻和師直晚步徧覽五壠川

窮覽川原勝經行未厭頻樵深但聞斧谷暖自留
春臨水何妨坐着雲忽滯人誰家煙塢裏竹樹遠
相鄰

暮春過洪氏汝曲小園

三月花已休閒來羨叢薄河田地勢偏雨入灘聲
惡綠草旋抽心青梅猶帶萼主人歸未歸誰省曾
遊樂

雷祕校入闕擬官時將登舟過輦下

與君先後發同定向京華美羅青驪去將乘烏榜
賒着鞭辭宿雨渡水踏春沙聞道求為縣應當學
種花

登許昌城望西湖

試望許西偏湖光浸曉煙岸痕添宿雨草色際平
田夏木陰猶薄朱荷出未圓人閑綠波靜幽鷺掃
頭眠

孫主簿惠上黨寺壁胡霈然書墨迹一匣

上黨佛祠何可觀開元瑞物圖高閣又有長廊
壁上復是名輩題丹牘當時泥用絲作筋意款

無剝落書奇畫妙了不識訛傳墨土能治平聲

寺僧不惜人指取筆畫遂缺如鳥啄後來好事恐

磨滅寶刀裁刻泥如剝取之龕置綠板匣便寶箱

楮同美璞拂拭還看體勢生盤屈蒼蒼舞鶴鳴

昔不畏屋壁壞今也常恐兒童撲夫君知我心所

重南歸贈以致誠慙此時雖喜落吾手老大腕硬

無由學但當拜賦不敢忘莫為報言曾未數

寄永興招討夏太尉代人

寶元元年西夏叛天子命將臨戎行二年孟春果
來寇高奴城下皆氏羗五原偏師急赴敵晝夜不

息遼戰場馬煩人怠當勁虜維持利器安得強二
師覆敗乃自取豈是廊廟謀不滅朝廷又選益經
略三幙賢俊務兩長或取李悝備邊策或欲五道
出朔方仲夏科民挾弓矢季冬括驢賚道糧官軍
未進復犯塞塞旗殺將何倡狂遂令士卒愈沮氣
欲使乘障膽不張我願助畫跡且遠側身西望空
淒涼庶幾一言可裨益臨風欲寄鳥翼翔所宜畜
銳保城壁轉饋先在通行商守而勿追彼自困境
上未免小效攘譬如蚊虻嗜膚體實於肌血無大
傷此言雖小可踰遠幸公採用不我忘誠知公慮

若裴度聖上聽用同憲皇當時豈不歷歲月猶且
衆鎮未陸梁況今鷹犬乏雄勇便擬馳騁徒蒼惶
且緩頰時勵犀卒終期拉朽功莫當

桓妬妻

昔聞桓司馬娶妾貌甚都其妻南郡主悍妬誰與
俱持刀擁羣婢逕往將必屠妾時在窓前解鬟臨
鏡梳鬢髮雲垂地瑩姿冰照壺妾初見主來縮髻
下庭隅斂手語出處國破家已殂無心來至此豈
願奉君娛今日苟見殺雖死生不殊主乃操刃前
抱持一長吁曰我見猶憐何況是死奴歔怒反為

喜哀矜非始圖嫉忌尚服美傷以今亦無

宛陵先生文集卷第七

...
昔聞時同...
...



卷之三