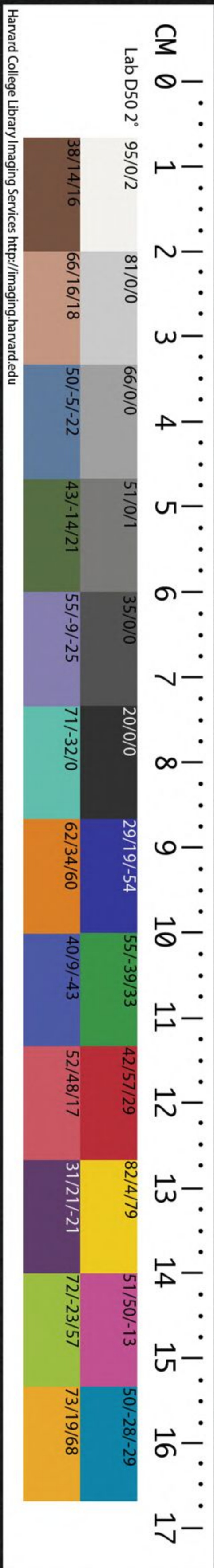


T648/4494(30)

CHINESE - JAPANESE LIBRARY
HARVARD - YENCHING INSTITUTE
AT HARVARD UNIVERSITY

30

4 OCT 1951



三年問第三十八

哈佛大學
圖書館
珍藏印

三年之喪何也。曰稱情而立文。因以飾羣。別親疎貴賤之

節。而弗可損益也。故曰無易之道也。創鉅者其日久痛

甚者其愈遲。三年者稱情而立文。所以為至痛極也。斬

衰。苴杖。居倚廬。食粥。寢苫。枕塊。所以為至痛飾也。三年

之喪。二十五月而畢。哀痛未盡。思慕未忘。然而服以是

斷之者。豈不送死有已。復生有節也哉。

稱尺證反下皆同別彼列反創

音瘡鉅音巨枕之鳩反斷丁亂反○註曰羣謂親之黨也復生除喪反生者之事也○疏曰飾謂章表也羣謂

五服之親也。因此三年之喪差降，各表其親黨親，謂大功以上，疏謂小功以下，貴謂天子諸侯絕期，卿大夫降賤，謂士庶人服族，其節分明。○集說曰：弗可損益者，中制不可不及，亦不可過，是所謂無易之道也。治親疏貴賤之節者，惟喪服足以盡其詳，服莫重於斬衰，時莫久於三年，故此篇列言五服之輕重，而自重者始。○石梁王氏曰：二十四月再期，其月餘日不數，為二十五月中月而禫，註謂開一月，則所開之月是空一月，為二十六月，出月禫祭，為二十七月，徒月則樂矣。○空去聲。

凡生天地之間者，有血氣之屬，必有知。有知之屬，莫不知愛其類。今是大鳥獸，則失喪其羣匹，越月踰時焉，則必反巡過其故鄉，翔回焉，鳴號焉，踳躅焉，踟躕焉，然後乃

能去之。小者至於燕雀，猶有啁噍之頃焉，然後乃能去

之。故有血氣之屬者，莫知於人，故人於其親也，至死不

窮。喪息浪反，巡嗣均反，過音戈，號音豪，躅直亦反，躅直六反，踳音馳，廚燕於見反，啁音周，噍音秋，知音智。

○集說曰：鳥獸知愛其類，而不如人之能充其類，此所以天地之性，人為貴也。

將由夫患邪淫之人與，則彼朝死而夕忘之，然而從之，則

是會鳥獸之不若也。夫焉能相與羣居而不亂乎。夫音扶，下

皆同人與音餘，下同，會音層，焉音湮。○集說曰：患猶害也，邪淫之害性，如疾痛之害身，故云患邪淫也，不如鳥獸為無禮也，無禮則亂矣。

將由夫脩飾之君子與。則三年之喪。二十五月而畢。若駟之過隙。然而遂之。則是無窮也。故先王焉為之立中制

節。壹使足以成文理。則釋之矣。過音戈。隙去逆。反為去。聲。○集說曰。遂之。謂不

時除也。先王制禮。蓋欲使過之者俯而就之。則送死有已。復生有節。不至者跂而及之。則不至於鳥獸之不若矣。壹使足以成文理。謂無分君子小人。皆使之遵行禮節。以成其文章義理。文理者。以三年一閏。天道小成。又子生三年。然後免於父母之懷。故服以三年。成文理也。釋除去其服。

然則何以至期也。曰。至親以期斷。是何也。曰。天地則已易矣。四時則已變矣。其在天地之中者。莫不更始焉。以是

象之也。期音基。斷去聲。○疏曰。父母本三年。何以至期。是問其一期應除之義。故答云。至親以期斷。是

明一期可除之節。故期而練。男子除經。婦人除帶。下文云。加隆。故至三年。

然則何以三年也。曰。加隆焉爾也。焉使倍之。故再期也。倍

罪反。○集說曰。又問。既是以期斷矣。何以三年也。答謂孝子加隆厚於親。故如此也。焉。語辭。猶云。所以也。

由九月以下何也。曰。焉使弗及也。故三年以為隆。總小功以為殺。期九月以為閒。上取象於天。下取法於地。中取

則於人。人之所以羣居和壹之理盡矣。故三年之喪。人道之至文者也。夫是之謂至隆。是百王之所同。古今之

所壹也。未有知其所由來者也。孔子曰：子生三年，然後免於父母之懷。夫三年之喪，天下之達喪也。殺色界反期音基閒

平聲○集說曰：弗及，恩之殺也。三月不及五月，五月不及九月，九月不及期也。期與大功在隆殺之閒，故云。期九月，以爲閒也。取象於天地者，三年象閏，期象一歲。九月象物之三時而成，五月象五行，三月象一時也。取則於人者，始生三月而翦髮，三年而免父母之懷也。和以情言，謂情無不睦也。壹以禮言，謂禮無不至也。人之所以相與羣居，而情和禮壹者，其理於喪服盡之矣。未有知其所由來者，言三年之喪，行之自遠，不知從何代而來也。父母之喪，無貴賤，故曰：天下之達喪也。達，論語作通。

禮記卷第二十五

終

禮記卷第二十六

李光坡述註

深衣第三十九

古者深衣，蓋有制度，以應規矩繩權衡。短毋見膚，長毋被

土。續衽鉤邊，要縫半下。應去聲，下應同。毋音無，下同。見音現，衽而審反。鉤古侯反。要平

聲○集說曰：朝服祭服喪服皆上衣下裳不相連，此深衣衣裳相連，被體深邃，故名深衣。制同而名異者有四焉：純之以采曰深衣，純之以素曰長衣，純之以布曰麻衣，著在朝服祭服之內曰中衣。但大夫以上助祭用冕服，自祭用爵弁服，則以素爲中衣。士祭用朝服，則以布爲中衣也。皆謂天子之大夫與士也。喪服亦有中衣，檀弓云：練衣黃裏，纁緣是也。但不得繼揜尺耳。要縫七尺二寸，比下齊之一丈四尺四寸爲半之也。玉藻云：縫齊

倍要是也。○楊氏曰：深衣制度，惟續衽鉤邊一節難考。鄭註云：續，猶屬也。衽在裳旁者也。屬，連之。不殊裳前後也。鄭意蓋言凡裳前三幅，後四幅，既分前後，則其旁兩幅分開而不相屬，惟深衣裳十二幅，交列裁之，皆名爲衽。所謂續衽者，指在裳旁兩幅言之，謂屬連裳旁兩幅，不殊裳之前後也。又衣圖云：既合縫了，又再覆縫，方便於著，以合縫者爲續衽，覆縫爲鉤邊。○純音

準下同著入聲，緣去聲，齊音咨，屬並音燭。

裕之高下，可以運肘。袂之長短，反詘之及肘。帶，下毋厭髀。

上毋厭脇，當無骨者。

裕音各，肘竹九反，袂彌世反，詘邱勿反，厭並於甲反，髀音俾，脇許切。

反當丁浪反。○劉氏曰：裕，袖與衣接當腋下縫合處也。運，回轉也。玉藻云：袂可以回肘是也。肘，臂中曲節。袂，袖也。裕之高下，與衣身齊二尺二寸。古者布幅亦二尺二寸，而深衣裁身用布八尺八寸，中屈而四疊之，則正方。

袖本齊之而漸圓殺，以至袪，則廣一尺二寸，故下文云：袂圓應規也。衣四幅，而要縫七尺二寸，又除負繩之縫，與領旁之屈積各寸，則兩腋之餘，前後各三寸許，續以二尺二寸幅之袖，則二尺有五寸也。然周尺二尺五寸，不滿今舊尺二尺，僅足齊手，無餘可反屈也。曰反屈及肘，則接袖初不以一幅爲拘矣。凡經言短毋見膚，長毋被土，及裕可運肘，袂反及肘，皆以人身爲度，而不言尺寸者，良以尺度布幅有古今之異，而人身亦有大小長短之殊故也。朱子云：度用指尺，中指中節爲寸，則各自與身相稱矣。玉藻朝祭服之帶，三分帶下，紳居二焉，而紳長制，士三尺，則帶下四尺五寸矣。深衣之帶，下不可厭髀骨，上不可當脅骨，惟當其間無骨之處，則少近下也。○腋

音亦

制十有二幅，以應十有二節。袂圓以應規，曲袷如矩以應

方。負繩及踝以應直。下齊如權衡以應平。圖音圓。袷音反。

齊音咨。○集說曰：深衣之制，衣四幅，袂二幅，裳六幅，總十二幅也。袷，交領也。衣領既交，自有如矩之象。踝，足跟也。衣之背縫及裳之中縫，上下相接如繩之直，故云負繩也。下齊，裳末緝處也。欲其齊如衡之平。

故規者行舉手以為容。負繩抱方者以直其政。方其義也。

故易曰：坤六二之動，直以方也。下齊如權衡者，以安志

而平心也。五法已施，故聖人服之。故規矩取其無私，繩

取其直，權衡取其平。故先王貴之。故可以為文，可以為

武。可以擯相，可以治軍旅。完且弗費，善衣之次也。相息亮反。

○註曰：心平志安，行乃正。或低或昂，則心有異志者，與儀也。抱方，領之方也。以直其政，解負繩以方其義。解抱方也。○呂氏曰：深衣之用，上下不嫌同名。吉凶不嫌同制。男女不嫌同服。諸侯朝服，夕深衣。大夫士朝，玄端。夕深衣。庶人吉服。深衣而已。此上下同也。有虞氏深衣而養老，將軍文子除喪受弔，練冠深衣。親迎女在途，而婿之，父母死，深衣。縞總以趨喪。此吉凶男女之同也。蓋簡便之服，非朝祭皆可服之也。○方氏曰：端冕必有敬色，所以為文。介冑則有不可辱之色，所以為武。端冕不可以為武，介冑不可以為文。兼之者，惟深衣而已。玉藻曰：夕深衣，深衣，燕居之服也。端冕雖所以脩禮容，亦有時而燕處，則深衣可以為文矣。介冑雖所以臨戎事，亦有時而燕處，則深衣可以為武矣。雖可為文，非若端冕可以視朝臨祭，特可贊禮而為擯相而已。雖可為武，非若介冑可以臨衝，特可運籌以治軍旅而已。雖可為武，非

故曰完其質則布其色則白故曰弗費吉服以朝祭為上燕衣則居其次焉故曰善衣之次也○印音仰中迎燕相並去聲朝服朝祭視朝之朝並音潮

具父母大父母衣純以纁具父母衣純以青如孤子衣純

以素純袂緣純邊廣各寸半

大音泰纁音會緣去聲○註曰尊者存以多飾為孝

纁畫文也三十以下無父稱孤純謂緣之也緣袂謂其口也緣緡也純邊衣裳之側廣各寸半則表裡共三寸矣唯袷廣二寸○疏曰若父母無唯祖父母在亦當純以青廣各寸半者言純袂口及裳下之緡并純旁邊其廣各寸半○緡以歧反又音錫

投壺第四十

陸曰鄭云投壺者主人與客燕飲講論才藝之禮別錄屬吉禮亦實曲禮之正

篇也皇云與射為類宜屬嘉禮或云宜屬賓禮也

投壺之禮主人奉矢司射奉中使人執壺主人請曰某有

枉矢哨壺請以樂賓賓曰子有旨酒嘉肴某既賜矣又

重以樂敢辭主人曰枉矢哨壺不足辭也敢固以請賓

曰某既賜矣又重以樂敢固辭主人曰枉矢哨壺不足

辭也敢固以請賓曰某固辭不得命敢不敬從

奉音捧哨七笑

反樂如字一讀樂賓音洛○註曰射人奉之者投壺射之類也其奉之西階上北面燕飲酒既脫屣升坐主人

乃請投壺也。否則或射，所謂燕射也。枉哨不正貌。固之言如故也。○疏曰：此篇投壺，是大夫士禮。大夫兕，中士鹿中，其中之形，刻木為之，狀如兕鹿而伏，背上有圓圈，以盛算。主人奉矢在阼階上，西面，使人在司射西，皆西階上，北面，諸侯相燕，亦有投壺。左傳云：晉侯與齊侯燕，投壺，然則天子亦有之，但古禮亡。

賓再拜受，主人般還曰辟。主人阼階上拜送，賓般還曰辟。

般同盤還，同旋辟音避。○疏曰：賓於西階上，北面再拜遙受矢也。主人見賓拜，乃般曲折還，謂賓曰辟，欲止賓之拜也。於是賓主各來兩楹之間，相就俱南面。主人在東授賓矢，還阼階上北面拜送矢也。

已拜受矢，進卽兩楹閒，退反位，揖賓就筵。集說曰：主人拜

之贊者，持矢授主人，主人於阼階上受之，而進就楹閒，視投壺之處，所復退反阼階之位，西向揖賓，以就投壺

之席也。賓主之席皆南向，閒相去如射物。

司射進度壺，閒以二矢半。反位設中，東面執八算興。度徒

○疏曰：司射於西階上，於執壺之人處受壺，乃東向來賓主筵前量度，而置壺於賓主筵之南，閒以二矢半者，投壺有三處：室中、堂上及庭中也。日中則於室，日晚則於堂，太晚則於庭中，各隨光明故也。矢有長短，亦隨地之廣狹。室中狹，矢長五扶，堂上稍廣，矢長七扶，庭中太廣，矢長九扶，四指曰扶，扶廣四寸，五扶者二尺也，七扶者二尺八寸也，九扶者三尺六寸也。矢雖有長短，而度壺則皆使去賓主之席各二矢半也。是室中去席五尺，堂上去席七尺，庭中則去席九尺也。度壺畢，仍還西階上之位，而取中以進而設之。既設中，乃於中之西而東面，手執八算而起，亦實八算於中，橫委其餘於中西。○扶音膚，下同。

請賓曰。順投為入。比投不釋。勝飲不勝者。正爵既行。請為

勝者立馬。一馬從二馬。三馬既立。請慶多馬。請主人亦

如之。比毗志反。勝尺證反。飲去聲。為于偽反。○疏曰。司射執八算起。而告于賓曰。投矢於壺。以矢本入者。

乃名為入。則為之釋算。若以末入。則不名為入。亦不為之釋算也。比類也。賓主要更遞而投。不得以前既入而喜。不待後人投之而已。類投雖入。亦不為之釋算也。若投之勝者。則酌酒以飲。不勝者。正爵即此勝飲不勝之爵也。以其正禮。故謂之正爵。既行。行爵竟也。為勝者立馬者。謂取算以為馬。表其勝之數也。謂算為馬者。馬是威武之用。投壺及射。亦是習武。故云馬也。一馬從二馬者。每一勝輒立一馬。禮以三馬為成。若專三馬。則為一成。但勝偶未必專類得三。若勝偶得二。劣偶得一。一既劣於二。故徹取劣偶之一。以足勝偶之二。為三。故

云一馬從二馬。若類得三成。或取彼足為三馬。是其勝已成。又酌酒以慶賀多馬之人也。此告賓之辭。其告主人亦此辭也。故曰請主人亦如之。○又曰。鄉射禮。三耦先射。賓主乃射。以射禮重也。此投壺不立三耦。以投壺禮輕故也。

○更平聲。

命弦者曰。請奏狸首。閒若一。大師曰諾。狸吏持反。閒去聲。大音泰。○註曰。弦。

鼓瑟者也。狸首。詩篇名也。今逸。射義所云。詩曰。曾孫侯氏是也。○疏曰。閒若一者。謂前後樂節中閒。疏數如一也。按下有魯鼓。辭鼓。節亦有鼓。以弦為重。故特云命弦者。鄉射至第三番。乃用樂。此發初則用樂者。以禮輕主於歡樂故也。

○數色角反。

左右告矢具。請拾投。有入者。則司射坐而釋一算焉。賓黨

左右告矢具。請拾投。有入者。則司射坐而釋一算焉。賓黨

於右。主黨於左。集說曰。主賓席皆南向。則主居左。賓居右。司射告主賓以矢具。又請更迭而投。

於是乃投壺也。若矢入壺者。則司射乃坐而釋一算於地。司射東面立。釋算則坐。以南為右。北為左也。賓黨之算。釋於司射之前。稍北。

已投者。退各反位。主黨於東。賓黨於西。○拾其刳反。

卒投。司射執算曰。左右卒投。請數。二算為純。一純以取一

算為奇。遂以奇算告曰。某賢於某若干純。奇則曰奇。鈞

則曰左右鈞。純音全。奇居衣反。○註曰。卒已也。賓主之黨畢已投。司射又請數其所釋左右算。如

數射算。一純以取實於左手。十純則縮而委之。每委異之。有餘則橫諸純下。一算為奇。奇則縮諸純下。兼斂左

算實於左手。一純以委。十則異之。其他如右獲畢。則司射執奇算以告於賓與主人也。若告云某賢於某者。未

斥主黨勝與。賓黨勝與。以勝為賢。尚技藝也。○疏曰。全也。二算合為一全。地上取算之時。一純則別而取之。

一算。謂不滿純者。奇。隻也。故云一算為奇。以奇算告者。奇餘也。左右數鈞等之餘算。手執之而告曰。某賢於某

若干純。賢謂勝也。勝者若有雙數。則云若干純。假令十算。則云五純也。奇則曰奇者。假令九算。則曰九奇也。鈞

則曰左右鈞者。鈞猶等也。等則左右各執一算以告。

命酌曰。請行觴。酌者曰諾。當飲者皆跪奉觴曰。賜灌。勝者

跪曰敬養。奉芳勇反。養羊尚反。○集說曰。司射命酌酒者。行罰爵。酌者。勝黨之弟子也。既諾。乃於西

階上南面設豐洗。解升酌。坐而奠於豐之上。其當飲者。跪取豐上之酒。手捧之而言。賜灌。灌猶飲也。謂蒙賜之

飲也。服善而為尊敬之辭也。其勝者。則跪而言敬。以此觴為奉養也。雖行罰爵。猶為尊敬之辭。以答賜灌之辭。

也。○坡謂在不勝之黨，雖數中者，亦飲罰爵，但在勝黨，雖不數中，亦不飲，蓋罰爵據一黨而言，不計各人之中否也。此大射禮賈疏云。○飲去聲，中去聲。○正爵既行，請立馬。馬各直其算。

一馬從二馬以慶，慶禮曰：三馬既備，請慶多馬。賓主皆

曰諾。正爵既行，請徹馬。

疏曰：請立馬者，是司射請辭，馬各直其算，一馬從二馬以慶，是

禮家陳事之言。慶禮曰：三馬既備，請慶多馬者，此還是司射請辭。○集說曰：正禮罰酒之爵既行，飲畢，司射乃告賓主，請為勝者樹立其馬，直當也。所立之馬，各當其初釋算之前，投壺與射，禮皆三番而止。每番勝，則立一馬。假令賓黨三番俱勝，則立三馬，或兩勝而立二馬，其主黨但一勝，立一馬，即舉主之一馬，益賓之二馬，所以助勝者為樂也。以慶謂以此慶賀多馬也。飲慶爵者，偶親酌，不使弟子無豐飲。正禮慶爵之後，司射即請徹去。

其馬以投壺禮畢也。禮畢則行無算爵。○樂音洛。

算多少視其坐。籌室中五扶，堂上七扶，庭中九扶，算長尺

二寸。壺頸脩七寸，腹脩五寸，口徑二寸半，容斗五升。壺

中實小豆焉。為其矢之躍而出也。壺去席二矢半，矢以

柘若棘，毋去其皮。

頸吉井反，為于偽反，柘止夜反，毋音無。○集說曰：算之多少，視坐上之人

數，每人四矢，亦四算也。籌，矢也。扶，與膚同。室中五扶，以下三句，說見上疏。脩，長也。實，以小豆取其滑且堅。○呂氏曰：棘柘之心實，其材堅且重也。毋去其皮，質而已矣。

魯令弟子辭曰：毋懽，毋敖，毋偕立，毋踰言，偕立踰言有常

○○口○半○○口○○○○口○
註曰此二者記兩家之異故兼
 別之○坡謂上魯則圓十三方十，辭則圓十六方十二，此則魯圓十四方七，辭則圓二十一，方十，不與上圖同，故註云。

儒行第四十一

坡謂夫子說儒凡十七條第一第二言其有養第五第六第七言其有立第八第九言其仕也第十第十一第十二言其樂善尊賢第十三言以道事君第十四言雖欲仕而不枉道第十五言雖好善而必慎交第十六則歸本於仁以見儒之百行萬善皆所以求仁也第十七則素位自得而正已不失儒行完矣

魯哀公問於孔子曰。夫子之服。其儒服與。孔子對曰。丘少

居魯。衣逢掖之衣。長居宋。冠章甫之冠。丘聞之也。君子

之學也博。其服也鄉。丘不知儒服。

與音餘少詩照反上衣去聲掖音亦長竹

丈反上冠去聲○註曰逢猶大也大掖之衣大袂禪衣也衣少所居之服冠長所居之冠是之謂鄉言不知儒

服非哀公意不在於儒，乃今問其服。○疏曰：哀公應問儒行，今乃問其服，是意欲侮戲夫子，故下文云不敢以儒為戲，明此時意以為戲也。○禪音丹。

哀公曰：敢問儒行。孔子對曰：遽數之不能終其物，悉數之

乃留更僕未可終也。哀公命席。孔子侍曰：儒有席上之

珍以待聘，夙夜強學以待問，懷忠信以待舉，力行以待

取，其自立有如此者。行下孟反，篇內皆同。數色主反，更古衡反，強車兩反，又如字。下同。○

集說曰：卒遽而數之，則不能終言其事，詳悉數之，非久留不可。僕，臣之擯相者，久則疲倦，雖更代其僕，亦未可得盡言之也。公於是命設席，使孔子坐侍而言之。○呂氏曰：席上之珍，自貴而待賈者也。儒者講學於閒燕，從

容乎席上，而知所以自貴，以待天下之用。強學以待問，懷忠信以待舉，力行以待取，皆我自立而有待也。德之可貴者，人必禮之，學之博者，人必問之，忠信可任者，人必舉之，力行可使者，人必取之，故君子之用於天下，有所待而不求焉。○賈音價，從七容反。

儒有衣冠中，動作慎，其大讓如慢，小讓如偽，大則如威，小

則如愧，其難進而易退也。粥粥若無能也，其容貌有如

此者。易以豉反，下同。粥音燭。○疏曰：庾云：讓大物不受，拒於人，如似傲慢，讓小物之時，初讓後受，如似偽

然，有大事，形貌似有所畏，行小事，形貌似有所慚，如威如愧，皆謂重慎自貶損。○方氏曰：衣冠中者，言衣之在身，冠之在首，皆中於禮也。動作慎者，言心之所動，事之所作，皆慎其德也。大讓所以自抗，故如慢而不敬，小讓

所以致曲，故如偽而不誠，三揖而後進，故曰難進，一辭而遂退，故曰易退。粥粥者，柔弱之狀，故若無能也。是皆禮之所脩，道之所與也。

儒有居處齊難，其坐起恭敬，言必先信，行必中正，道塗不爭險，易之利。冬夏不爭陰陽之和，愛其死以有待也。養

其身以有為也。其備豫有如此者。

齊側皆反，難乃旦反。○註曰：齊難，齊莊可

畏難也，行不爭道，止不選處，所以遠鬪訟。○劉氏曰：不爭，非特恕也，亦以愛死養身以有待有為，不爭小者近者，以害大者遠者也。○熊氏曰：儒有居處齊莊，畏難而不敢忽，坐起恭敬而不敢慢，言必先之以忠信，則無偽言，行必極其中正，則無邪行，所謂敬以持已也。不居已於易，而居人於險，是不爭險易之利。冬不專陽，夏不專

陰，是不爭陰陽之和，所謂恕以及物也。恕以懲忿，則無忘身之患，是謂愛惜其死，欲以有待，而當天下之變也。敬以立德，則有自脩之功，是謂保養其身，欲以有為，而任天下之重也。敬恕於平日，而有待有為於方來，可為備之豫矣。○坡謂首節言學問，次節言處已，此節言為人，其誠一致也。

儒有不寶金玉，而忠信以為寶。不祈土地，立義以為土地。

不祈多積，多文以為富，難得而易祿也。易祿而難畜也。

非時不見，不亦難得乎。非義不合，不亦難畜乎。先勞而

後祿，不亦易祿乎。其近人有如此者。

積子賜反，又如字。易以豉以見賢遍

反。○疏曰：非道之世，則不仕，是難得也。先事後食，是易祿也。無義則去，是難畜也。○熊氏曰：忠信則德可貴，故

以為寶立義則所行光明正大隨所處而咸宜故以為土地多聞則所學充滿積實而道義有餘故以為富○坡謂不唯易祿為近人也金玉三者人之所爭儒者不然而唯汲汲於自脩凡有秉彝者之所誠服也近人孰甚焉

儒有委之以貨財淹之以樂好見利不虧其義劫之以眾沮之以兵見死不更其守鷙蟲攫搏不程勇者引重鼎不程其力往者不悔來者不豫過言不再流言不極不斷其威不習其謀其特立有如此者淹於廉反樂五孝反好呼報反劫居業反沮在呂反鷙音至攫俱縛反斷直卯反又丁亂反○註曰淹謂浸漬之劫脅也沮謂恐怖之也鷙蟲猛鳥

猛獸也程猶量也搏猛引重不量勇力堪之與否當之則往也來者不豫其所未見亦不豫備平行自若也不極不問所從出也○疏曰樂好愛樂玩好也言儒者執持操行雖見貨財樂好之利不虧損己之義事苟且而愛也攫搏引鼎喻艱難之事言儒者見艱難之事遇則行之不豫度量也斷絕也言不絕其威嚴容止當可畏也○坡謂往者不悔不惟善不可退悔即有過亦改之則止故程子曰罪己責躬不可無然亦不當長畱在心中為悔是也所謂毋固也來者不豫毋意必也不習其謀當機而言不豫習為詭隨與偏執也

儒有可親而不可劫也可近而不可迫也可殺而不可辱也其居處不淫其飲食不溇其過失可微辨而不可面數也其剛毅有如此者處上聲溇音辱數所具反○疏曰溇之言欲也即濃厚也○坡

謂可親不可劫三句似重上劫之以眾三句意矣不淫不溽二句似複下一畝并日意矣微辨細核也面數明指也言其過失之小僅可細核而無可明指耳所以謂之剛毅者蓋非堅強不屈於欲則無由寡過如斯所謂自勝者強也諸解似失

儒有忠信以為甲冑禮義以為干櫓戴仁而行抱義而處

雖有暴政不更其所其自立有如此者

櫓音魯處上聲更平聲○註曰

甲鎧冑兜鍪也干櫓小楯大楯也○疏曰初言自立者謂強學力行而自脩立也此自立者謂獨懷仁義忠信也○呂氏曰忠信則不欺不欺者人亦莫之欺也禮者敬人敬人者人亦莫之侮也忠信禮義所以禦人之欺侮猶甲冑干櫓可以捍患也行則尊仁居則守義所以自信者篤雖暴政加之有所不變也自立之至者也○

坡謂委之以貨財節言不失已次節以接物言此節以處世言皆有立之事也○鎧開代反兜丁侯反鍪莫侯反楯時準反

儒有一畝之宮環堵之室簞門圭窬蓬戶甕牖易衣而出

并日而食上答之不敢以疑上不答不敢以詔其仕有

如此者

堵音覩簞音畢窬音豆又音與甕烏貢反○疏曰一畝謂徑一步長百步也折而方之則東西

南北各十步宮牆垣也牆方六丈環周迴也方丈為堵東西南北各一堵簞門以荆竹織門也圭窬穿牆為之門旁小戶也上銳下方狀如圭蓬戶編蓬為戶也甕牖者牕牖圓如甕口也又云以敗甕為戶也甕牖者合家共一衣出則更著之也并日而食者謂不日日得食或三日二日并得一日之食也上答之謂君應用其

言不敢以疑謂竭心力不敢疑貳也言儒者仕官盡忠不敢以諂者不見使則宜靜默不敢諂媚求進也

儒有今人與居古人與稽今世行之後世以為稽適弗逢

世上弗援下弗推讒諂之民有比黨而危之者身可危

也而志不可奪也雖危起居竟信其志猶將不忘百姓

之病也其憂思有如此者

稽古奚反稽苦駭反讒仕咸反比毗志反信依註讀伸思

去聲○註曰稽猶合也古人與合則不合於今人也援猶引也取也推猶進也舉也危欲毀害之也起居猶舉

事動作信讀如屈伸之信○疏曰稽法式也身可危而志不可奪者論語云守死善道是也○坡謂雖危起居

以身可危也竟信其志以志不可奪也志者何窮則獨善其身達則兼善天下之志也上節言仕之常此節言

仕之變

儒有博學而不窮篤行而不倦幽居而不淫上通而不困

禮之以和為貴忠信之美優游之法慕賢而容眾毀方

而瓦合其寬裕有如此者

集說曰博學不窮溫故知新之益也篤行不倦賢人可久之德也幽居不淫窮不失義也上通不困達不離道也

禮之體嚴而用貴於和忠信禮之質也故以忠信為美優游用之和也故以優游為法賢雖在所當慕眾亦不

可不容汎愛眾而親仁亦是意也毀方而瓦合者陶瓦之事其初則圓剖而為四其形則方毀其圓以為方合

其方而復圓蓋於涵容之中未嘗無分辨之意也故曰其寬裕有如此者○葉氏曰自博學至不困皆所以為

寬寬言其畜德也自禮之以和至瓦合皆所以為裕裕

言其容德也。○離去聲。

內稱不辟親。外舉不辟怨。程功積事。推賢而進達之。

不望其報。君得其志。苟利國家。不求富貴。其舉賢援能。

有如此者。

辟音避。○疏曰。君得其志。謂此賢者輔助其君。使君得遂其志也。○應氏曰。程算其功。積累其事。不輕薦也。下不求報於人。上不求報於國。○累上聲。

儒有聞善以相告也。見善以相示也。爵位相先也。患難相

死也。久相待也。遠相致也。其任舉有如此者。

難乃旦反。○呂氏曰。

舉賢援能。儒者所以待天下之士也。任舉者。所以待其朋友而已。必同其好惡也。故聞善相告。見善相示。必同

其憂樂也。故爵位相先。患難相死。彼雖居下。不待之同升。則不升。彼雖踈遠。不致之同進。則不進。此任舉朋友

加重於天下之士者。義有厚薄故也。○坡謂博學不窮節。泛言愛眾親仁。次節言待天下士。此節言待朋友。皆

好善事也。○好惡並去聲。樂音洛。

儒有澡身而浴德。陳言而伏。靜而正之。上弗知也。麤而翹

之。又不急為也。不臨深而為高。不加少而為多。世治不

輕。世亂不沮。同弗與。異弗非也。其特立獨行有如此者。

澡音早。翹。祁。饒反。○熊氏曰。儒者洗滌其私欲。而澄湛其明德。由是陳言而入告。謀猷則順之於外。若君過未

形而潛消之。是為靜而正。將見君曰。改過而不自知也。麤。顯也。翹。舉也。君過已著。而明諫之。是為顯而舉。然亦

緩而不至急遽也其行之高不必臨深以相形而顯其為高其文之多不必加少以相益而成其為多與其所可與不必同乎已也非其所可非不必異乎已也○坡謂世治不輕者雖可有為之時不自輕喜事疏云常自重愛是也世亂不沮疏云道雖不行亦不沮壞已之本志也

儒有上不臣天子下不事諸侯慎靜而尚寬強毅以與人

博學以知服近文章砥厲廉隅雖分國如錙銖不臣不

仕其規為有如此者

砥音脂又音旨錙側其反銖音殊○集說曰慎靜者謹飭而不妄動

守身之道也尚寬者寬裕以有容待人之道也強毅以與人不苟詭隨於人也知服知力行之要也博學知服即博文約禮之謂也遠於文則質勝而野近文章則亦不使文揜其質也砥厲廉隅者求切磋琢磨之益不列

方以為圓也算法十黍為一系十系為銖二十四銖為一兩為錙言人君好賢雖分其國以祿賢教視之如銖之輕猶不臣不仕也其所謀度其所作為有如此者○系音壘度待洛反

儒有合志同方營道同術並立則樂相下不厭久不相見

聞流言不信其行本方立義同而進不同而退其交友

有如此者

樂音洛厭於豔反○疏曰合志同方據所懷志意也營道同術據所習道藝也同術則同

方也○熊氏曰窮時合志同方營道同術其業同矣達時或並立而爵位等則彼此樂其同升而不忌或相下而爵位不等則尊與卑交而不厭棄其情契矣久不相見易為人所離聞乃聞言亦相諒而不信其心孚矣然其擇交之始本於心之方正立於義之時宜同於義則進而與之交不同於義則退而避之其交友如此○易

以鼓反

溫良者仁之本也。敬慎者仁之地也。寬裕者仁之作也。孫接者仁之能也。禮節者仁之貌也。言談者仁之文也。歌樂者仁之和也。分散者仁之施也。儒者兼此而有之。猶且不政言仁也。其尊讓有如此者。

孫音遜。施去聲。儒者陳本作儒。皆○熊氏曰。仁包四德。百行無所不貫。和厚易直。仁之初立。基處故曰本。處事敬慎。乃仁之實地。寬裕有容。乃仁之作用。孫以接物。仁之能事也。禮儀節文。仁之容貌也。言語仁之文采也。詩歌為樂。仁之和順也。分散貨財。仁之施與也。入者皆仁之事。惟儒者兼有之。宜若以仁自任。而猶不自居焉。尊讓之至也。

儒有不隕穫於貧賤。不充詘於富貴。不恩君王。不累長上不閔有司。故曰儒。今眾人之命儒也。妄常以儒相詬病。孔子至舍。哀公館之。聞此言也。言加信。行加義。終沒吾

世。不敢以儒為戲。

隕于敏反。穫戶郭反。詘音屈。恩胡困反。累去聲。長丁丈反。詬呼候反。○註

曰。隕。獲困迫失志之貌。充。詘歡喜失節之貌。恩。猶辱也。累。猶繫也。閔。病也。言不為天子諸侯卿大夫羣吏所困迫而違道。孔子自謂也。○集說曰。隕者。如有所墜失。獲者。如有所割刈。充者。驕氣之盈。詘者。吝氣之歉。○方氏曰。無儒者之行。而為儒者之服。無儒者之實。而盜儒者之名。故曰。今眾人之命儒也。妄。以其妄。故常為人所詬病。既至舍矣。又曰。館之者。具食。以致其養。具官。以治其事也。言加信。則不以儒相詬矣。行加義。則不以儒相病

矣。○坡謂哀公初發實有戲侮之意。註疏言是聖賢亦有正言之時。如天生德於予。斯文之興喪在己。曾子較仁。義富貴於晉楚。孟子充不畏於大人。是自夸大乎。宋元末儒羣譏此篇非夫子之言。乃戰國豪士偽作。並不指何在。謬於聖人。何處同於豪士。何處重複。何在支蔓。彼之所至。果約於儒行。而見此之重。三疊四乎。果完於儒行。而見此之挂一漏萬乎。果純於儒行。而見此之夸大英氣乎。程子曰。假如人言孔子為聖也。須直待已實見聖處。方可信。諸公果實見此篇之非聖乎。近不體諸切身之離合。淺不次其文理之後先。而大言不怍欺人哉。

禮記卷第二十六 終

禮記卷第二十七

李光坡述註

大學第四十二

坡謂此記註疏不言作者姓名。朱子以為出於曾氏之門。蓋以記中引語而稱曾子乃弟子之尊師然也。然古作者多自稱著。如公羊傳每自稱子公羊子曰。司馬史記每自稱太史公曰。則此記或曾子自筆。未可知也。又記詳說藏身之恕。絜矩之道。必本於忠信。以得與曾子一貫忠恕之旨。語合若符。則其為曾氏之宗傳無惑焉。

朱子章句

冠義第四十三

疏曰冠禮起早晚書傳無正文世本云黃帝造旃冕是冕起於黃帝也黃帝以前以羽皮為冠以後乃用布帛其冠之年天子諸侯皆十二大夫無文案喪服大夫為昆弟之長殤大夫既為昆長殤則不二十始冠也其士則二十而冠也天子之子亦早冠祭法云王下祭殤五若不早冠何因有五等之殤諸侯之子皆二十冠檀弓云君之適長殤及大夫之適長殤是也○呂氏曰冠昏射鄉燕聘天下之達禮也儀禮所載謂之禮者禮之經也禮記所載謂之義者皆舉其經之節文以述其制作之義也

凡人之所以為人者禮義也禮義之始在於正容體齊顏色順辭令容體正顏色齊辭令順而後禮義備以正君

臣親父子。和長幼。君臣正。父子親。長幼和。而后禮義立。

故冠而后服備。服備而后容體正。顏色齊。辭令順。故曰

冠者禮之始也。是故古者聖王重冠。長竹杖反冠古亂反下同。○註曰言

服未備者未可求以三始也。童子之服采衣紵。○方氏曰容體欲其可度。故曰正。顏色欲其可觀。故曰齊。辭令

欲其可從。故曰順。○紵音計

古者冠禮。筮日。筮賓。所以敬冠事。敬冠事。所以重禮。重禮

所以為國本也。註曰國以禮為本。○呂氏曰禮重則人道立。此國之所以為國也。故曰為國本。

故冠於阼。以著代也。醮於客位。三加。彌尊。加有成也。已冠

而字之。成人之道也。阼才故反著張慮反醮子笑反音迷。○呂氏曰主人升立於序端

西面贊者筮于東序。少北西面將冠者即筮而冠。是位與主人同在阼也。父老則傳之子。所以著其傳付之意

也。酌而無酬。酢曰醮。醮于戶西南面賓位也。以禮賓之禮禮其子。所以為成人敬也。始加緇布冠。再加皮弁。次

加爵弁。三加而服彌尊。亦所以為成人敬也。冠於阼。醮於客位者。適子也。若庶子則冠於房外南面。遂醮焉。所

以異者。不著代也。古者童子雖貴。名之而已。冠而後賓字之。以成人之道。故敬其名也。○布冠如字。適音嫡

見於母。母拜之。見於兄弟。兄弟拜之。成人而與為禮也。玄

冠。玄端。奠摯於君。遂以摯見於鄉大夫。鄉先生。以成人

見也。見並賢遍反冠如字摯同贊。○疏曰案儀禮廟中冠子以酒脯奠廟訖。子持所奠酒脯以見于母。母

拜其酒脯重從奠者處來故拜之非拜子也今唐禮母見子但起立不拜○坡謂疏說善矣亦似未盡須詳儀禮母拜受三字蓋拜者為受脯拜非拜子也亦非重從廟來如下篇舅受婦笄棗栗答拜亦是拜婦乎凡婦人俠拜如婿見婦母亦婦母先一拜亦是拜婿乎記者讀滑不詳拜受二字不記俠拜之節既錯經意而解者愈失之註疏不可容易讀豈不信乎○笄音煩

成人之者將責成人禮焉也責成人禮焉者將責為人子為人弟為人臣為人少者之禮行焉將責四者之行於人其禮可不重與故孝弟忠順之行立而后可以為人可以為人而后可以治人也故聖王重禮故曰冠者禮

之始也嘉事之重者是故古者重冠重冠故行之於廟行之於廟者所以尊重事尊重事而不敢擅重事不

敢擅重事所以自卑而尊先祖也

少詩照反之行並下孟反餘如字與音餘

孝弟音悌治平聲擅市戰反○呂氏曰所謂成人者非謂四體膚革異於童稚也必知人倫之備焉親親貴貴長長不失其序之謂備此所以為人子為人弟為人臣為人少者之禮行孝弟忠順之行立也有諸已然後可以責諸人故成人然後可以治人也古者重事必行之廟中昏禮納采至親迎皆主人筵几於廟聘禮君親拜迎於大門之外而廟受爵有德祿有功君親策命于廟喪禮既啓則朝廟皆所以示有所尊而不敢專也

昏義第四十四

疏曰謂之昏者娶妻之禮以昏為期因名焉必以昏者取陽往陰來之義

昏禮者將合二姓之好上以事宗廟而下以繼後世也故

君子重之是以昏禮納采問名納吉納徵請期皆主人

筵几於廟而拜迎於門外入揖讓而升聽命於廟所以

敬慎重正昏禮也

昏一作昏好呼報反○疏曰主人謂女父母設筵几於廟○方氏曰納

采者納雁以為采擇之禮也問名者問女生之母名氏也納吉者得吉卜而納之也納徵者納幣以為昏姻之證也請期者請昏姻之期日也納采問名此二禮一使而兼行之納徵無雁以有幣其餘皆用雁○使色吏反

父親醮子而命之迎男先於女也子承命以迎主人筵几

於廟而拜迎於門外。壻執鴈入。揖讓升堂。再拜奠鴈。蓋親受之於父母也。降出御婦車。而壻授綏。御輪三周。先俟于門外。婦至。壻揖婦以入。共牢而食。合盞而醕。所以

合體同尊卑以親之也。

醕子妙反迎並魚敬反拜迎如字先悉薦反盞音謹醕音引○

疏曰共牢而食者同食一牲不異牲也合盞而醕者以一匏分為兩瓢謂之盞壻與婦各執一片以醕醕演也謂食畢飲酒演安其氣也○坡謂用鴈儀禮中載朱子說以為亦攝盛之意則其餘取義略之可也此壻升堂奠鴈與誰為禮皆未解出案儀禮賓升北面奠鴈再拜稽首鄭註云此時當在房外當楣北面主人不答明主為授女耳似以此鴈為壻見女之摯而郊特牲所云執摯以相見指此節也

敬慎重正而后親之禮之大體。而所以成男女之別而立

夫婦之義也。男女有別而后夫婦有義。夫婦有義而后

父子有親。父子有親而后君臣有正。故曰昏禮者禮之

本也。夫禮始於冠。本於昏。重於喪。祭尊於朝。聘和於鄉

射。此禮之大體也。

別彼列反朝直遙反○註曰言子受氣性純則孝孝則忠也○疏曰昏姻

得所則受氣純和生子必孝事君必忠

夙興婦沐浴以俟見質明贊見婦於舅姑。婦執筭棗栗段

脩以見贊醴婦。婦祭脯醢。祭醴成婦禮也。舅姑入室婦

以特豚饋明婦順也。

見並賢遍反筭音煩段音股○集說曰質明昏禮之次日正明之時

也贊相禮之人也筭竹器而衣者緇被纏裡士昏禮舅坐於阼階西面姑坐於房外南面婦執筭棗栗進東面拜奠於舅席又執股脩北面拜奠于姑席是也贊醴婦者婦席於戶牖間贊者酌醴席前北面婦於席西東面拜受贊者西階上北面拜送又拜薦脯醢婦升席左執觶右祭脯醢訖以柶祭醴三祭是祭脯醢祭醴者所以成其為婦之禮也舅姑入于室婦盥饋特豚合升而分載之右胖載之舅俎左胖載之姑俎無魚腊無稷舅姑並席于奧東面其饌各以南為上此明其為婦之孝順也○衣去聲柶音四

厥明舅姑共饗婦以一獻之禮奠酬舅姑先降自西階婦

降自阼階以著代也。

註曰降者各還其燕寢婦見及饋享於適寢昏禮不言厥明此言之

者容大夫以上禮多或異日○疏曰若士婦見舅姑之

日即舅姑饗婦不待厥明也以鄉飲酒禮約之婦席在

室外戶之西舅酌酒於阼階獻婦婦西階上拜受即席

祭薦祭酒畢於西階上北面卒爵婦酢舅舅於阼階上

受酢飲畢乃酬婦先酌自飲畢更酌酒以酬婦婦受爵

奠于薦左不舉爵正禮畢也著代著明代舅姑之事也

○坡謂婦席戶西南向舅席在阼姑席於房外共饗婦

舅降洗於南洗南洗洗在庭近南也婦不敢辭洗舅降

則辟于房舅洗升婦不敢拜洗舅酌獻婦婦拜受姑薦

脯醢婦飲畢酢舅更爵酌酢自薦脯醢于舅席舅飲畢

姑洗于北洗北洗洗在北堂直室東隅也洗畢姑酌先

自飲畢更酌以酬婦婦拜受奠於薦左所謂舅獻姑酬

共成一獻是也此疏說似酬亦是舅飲酌則是舅酬非

姑酬恐未然也故本儀禮之昏禮經記文而以鄉飲酒

一獻之禮序其次○又案昏禮記云庶婦則使人醮之婦不饋

成婦禮。明婦順。又申之以著代。所以重責婦順焉也。婦順者。順於舅姑。和於室人。而后當於夫。以成絲麻布帛之事。以審守委積蓋藏。是故婦順備。而后內和理。內和理。

而后家可長久也。故聖王重之。

當丁浪反。委於偽反。積子賜反。藏才浪反。○方

氏曰。於舅姑言順。於室人言和者。蓋上下相從謂之順。順則不逆。可。否相濟謂之和。和則不同。舅姑之禮至隆也。故可順而不可逆。室人之禮相敵也。故雖和而不必同。茲其別歟。

是以古者婦人先嫁三月。祖廟未毀。教于公宮。祖廟既毀。

教于宗室。教以婦德。婦言。婦容。婦功。教成。祭之。牲用魚。

芼之以蘋藻。所以成婦順也。

先悉薦反。芼莫報反。○註曰。謂與天子諸侯同姓者

也。嫁女者必就尊者教成之。教成之者。女師也。祖廟。女所出之祖也。公。君也。宗室。宗子之家也。婦德。貞順也。婦言。辭令也。婦容。婉婉也。婦功。絲麻也。祭之。祭其所出之祖也。魚。蘋藻。皆水物。陰類也。魚為俎。實。蘋藻為羹菜。祭無牲牢。告事耳。非正祭也。其齊盛用黍云。君使有司告之。宗子之家。若其祖廟已毀。則為壇而告焉。○疏曰。祖廟未毀者。親廟有四。高祖之廟未毀。除也。既毀者。與君四從以外。同高祖之父以上。其廟既遷也。宗室。註不言。大宗小宗。則與大宗近者。於大宗教之。與大宗遠者。於小宗教之。云祭其所出祖者。此女出於君之高祖。則祭高祖。出於曾祖。則祭曾祖。以下皆然。女親行祭。君使有司告之。若卿大夫以下。則女主之。宗子掌其禮也。廟毀。則為壇者。假令宗子為士。只有父祖廟。會高無廟。則為壇於宗子之家而告焉。

古者天子后立六宮。三夫人。九嬪。二十七世婦。八十一御妻。以聽天下之內治。以明章婦順。故天下內和而家理。天子立六官。三公。九卿。二十七大夫。八十一元士。以聽天下之外治。以明章天下之男教。故外和而國治。故曰天子聽男教。后聽女順。天子理陽道。后治陰德。天子聽外治。后聽內治。教順成俗。外內和順。國家理治。此之謂盛德。嬪毗人反。后聽內治。陳本作內職。○註曰。天子六寢。而六宮在後。六宮在前。所以承嗣施內外之政也。內治。婦學之法也。陰德。謂主陰事。陰令也。○疏曰。天子六寢。路寢。六小寢。五。后之六宮。在王六寢後。亦大寢。

一。小寢五。○方氏曰。六官。天地四時之官也。有六卿而又有九卿者。兼三公數之。則謂之九卿。由公至士。其數三而倍之。止於九者。陽成於三。而窮於九。以其理陽道。故其數如此。后治陰德。而其數亦如之者。婦人從夫。故也。先言六宮。而後言六宮者。欲治其國。先齊其家之意也。

是故男教不脩。陽事不得。適見於天。日為之食。婦順不脩。陰事不得。適見於天。月為之食。是故日食。則天子素服。而脩六官之職。蕩天下之陽事。月食。則后素服。而脩六宮之職。蕩天下之陰事。故天子之與后。猶日之與月。陰之與陽。相須而后成者也。天子脩男教。父道也。后脩女

順母道也。故曰天子之與后，猶父之與母也。故為天王服斬衰。服父之義也。為后服資衰。服母之義也。適直革反見賢

遍反為亞于偽反資依註作齊音咨○鄭氏曰適之言責也蕩蕩滌滌去穢惡也資當為齊○朱子曰王者脩德行政用賢去姦能使陽盛足以勝陰陰衰不能侵陽則日月之行雖或當食不食也若國無政臣子背君父妾婦乘其夫小人陵君子則陰盛陽微當食必食雖曰行有常度實為非常之變矣○葉氏曰日月之食理所常有也反之陰陽之事者躬自厚之道也天子以男教勉天下之為子者其道猶父也故其卒也天下為之服斬衰后以女順化天下之為婦者其道猶母也故其亡也天下為之服齊衰父母為之服者報其恩也王與后為之服者報其義也

鄉飲酒義第四十五

疏曰鄭云鄉飲酒義者以其記鄉大夫飲賓于庠序之禮尊賢

養老之義凡有四事一則三年賓興賢能二則鄉大夫飲國中賢者三則州長習射飲酒也四則黨正蜡祭飲酒總而言之皆謂鄉飲酒此鄉飲酒之義說儀禮鄉飲酒也○坡謂惟賓興賢能有賓有介鄉射則有賓無介矣推之蜡飲無介可知此篇始末言賓言介明是賓興賢能者註雖言兼有四事不過推索文義一二語及之耳即此四事皆是國禮主人皆是鄉官故得行之若鄉人私會飲酒不見於他文呂氏何以知其當行此禮也每斥註疏臆說此豈有所本乎

鄉飲酒之義主人拜迎賓于庠門之外入三揖而后至階

三讓而后升所以致尊讓也盥洗揚觶所以致絜也拜

至拜洗拜受拜送拜既所以致敬也尊讓絜敬也者君子之所以相接也君子尊讓則不爭絜敬則不慢不慢不爭則遠於鬪辨矣不鬪辨則無暴亂之禍矣斯君子

所以免於人禍也

盥音管解音志絜同潔下同遠于萬反○註曰庠鄉學也州黨曰序揚舉

也○疏曰此謂鄉大夫故迎賓于庠門外若州長黨正則於序門外也盥洗揚解者主人將獻賓以水盥手而洗爵揚解謂既獻之後舉解酬賓之時亦盥洗也拜至者賓主升堂主人於阼階上北面再拜也拜洗者主人拜至訖洗爵而升賓於西階上北面再拜拜主人之洗也拜受者賓於西階上拜受爵也拜送者主人於阼階上拜送爵也拜既者既盡也賓飲酒既盡而拜也○長丁丈反篇內皆同

故聖人制之以道鄉人士君子尊於房戶之間賓主共之

也尊有玄酒貴其質也羞出自東房主人共之也洗當

東榮主人之所以自絜而以事賓也

上共如字下共音恭○註曰卿大夫

士飲國中賢者亦用此禮也○疏曰鄉人謂鄉大夫也士謂州長黨正也君子謂卿大夫也尊於房戶之間賓主共之者設酒尊於東房之西室戶之東在賓主之間酒雖主人之設而賓亦以之酢主人故云賓主共之也北面設尊玄酒在左是在酒尊之西也地道尊右設玄酒在西者貴其質素故也共之者供於賓也榮屋翼也設洗於庭當屋之翼必在東者示主人以此自絜而事賓也從冠義以來皆記者疊出儀禮經文於上而陳其義於下以釋之他皆倣此

賓主象天地也。介僎象陰陽也。三賓象三光也。僎音遵。贊皇浩齋

曰立賓以象天，所以尊之也。立主以象地，所以養之也。介以輔賓，僎以輔主人，象陰陽之輔天地也。三賓，眾賓之長也。其以輔賓，猶三光之輔于天也。三光，星之大者有三，先儒謂三大辰，心為大辰，伐為大辰，北辰亦為大辰。

○讓之三也。象月之三日而成魄也。魄普百反。謂歷家以朔及

前後二日為食限，此時月切於日，渾然是魄，所謂三日成魄也。謂之讓者，朱子解月幾望為陰盛，亢陽則成魄，非讓乎。

○四面之坐象四時也。疏曰：主東南象夏始，賓西北象冬始，僎東北象春始。

天地嚴凝之氣始於西南而盛於西北。此天地之尊嚴氣

也。此天地之義氣也。天地溫厚之氣始於東北而盛於

東南。此天地之盛德氣也。此天地之仁氣也。主人者尊

賓，故坐賓於西北而坐介於西南。以輔賓。賓者接人以

義者也。故坐於西北。主人者接人以仁。以德厚者也。故

坐於東南。而坐僎於東北。以輔主人也。仁義接。賓主有

事。俎豆有數曰聖。聖立而將之以敬曰禮。禮以體長幼

曰德。德也者得於身也。故曰古之學術道者將以得身

也。是故聖人務焉。集說曰：主人者厚其飲食之禮，仁之道也。為賓者謹其進退之節，義之道

也。求諸天地之氣，以定其主賓之位。至於俎豆，亦莫不有當然之數焉。聖通明也，謂禮義所在，通貫而顯明也。敬其天理之節體，夫人倫之序，所得者皆吾身之實理也。孔子觀於鄉，而知王道之易，謂其足以正身而安國也。聖人務焉，豈無意哉。○浩齋曰：禮得於身之謂德，由學而後得於身，則與先得於人心之同然者，亦無異矣。故曰：古之學術道者，將以得身也。○易易並去聲。

祭薦祭酒敬禮也。啐肺嘗禮也。啐酒成禮也。於席末言是席之正，非專為飲食也。為行禮也。此所以貴禮而賤財也。卒解致實於西階上，言是席之上，非專為飲食也。此先禮而後財之義也。先禮而後財，則民作敬讓而不爭

矣。

齊才細反，啐七內反，為于偽反。○疏曰：祭薦者，主人獻賓，賓即席祭所薦脯醢也。祭酒者，賓既祭薦，又祭

酒也。此是賓敬重主人之禮也。賓既祭酒之後，與取俎上之肺，啐齒之，所以嘗主人之禮也。啐，謂飲主人酒而入口，所以成主人之禮也。席末，席西頭也。案儀禮：祭薦祭酒，啐肺皆在席之中，惟啐酒在席末，又啐肺在前，祭酒在後。此先云祭酒者，啐是嘗，啐之名。祭酒是未飲之稱，故祭酒與祭薦相連，表其敬禮之事。敬主人之物，故祭薦祭酒，啐肺皆在席中。啐酒入於已，故在席末。於席上者，是貴禮。於席末啐酒，是賤財也。啐纔始入口，猶在席末。卒解則盡爵，故遠在西階上。云卒解者，論其將欲卒解之事，致實則論其盡酒之體。酒為觴中之實，今致盡此實也。

鄉飲酒之禮。六十者坐，五十者立侍，以聽政役，所以明尊

長也。六十者三豆。七十者四豆。八十者五豆。九十者六豆。所以明養老也。民知尊長養老。而后乃能入孝弟。民入孝弟。出尊長養老。而后成教。成教而后國可安也。君子之所謂孝者。非家至而日見之也。合諸鄉射。教之鄉飲酒之禮。而孝弟之行立矣。弟音悌。下同。所謂孝當作教。行下孟反。○註曰。此說鄉飲酒。謂黨正國索鬼神而祭祀。則以禮屬民而飲酒于序。以正齒位之禮也。其鄉射。則州長春秋以禮會民。而射于州序之禮也。謂之鄉者。州黨鄉之屬也。○疏曰。以鄉飲酒之篇。無正齒位之禮。故知是黨正也。賓介用年老者為之。其餘為眾賓。內年六十以上。於堂上。賓席之西南面坐。若不盡。則於介席之北東面北上。其五十

者。則立於西階下。東面北上。每十年加一豆。非正禮。故不得為籩豆偶也。其五十者。亦有豆。但二豆而已。則鄉飲酒眾賓立於堂下。皆二豆。○屬民音灼。

孔子曰。吾觀於鄉。而知王道之易易也。主人親速賓及介。而眾賓自從之。至於門外。主人拜賓及介。而眾賓自入。貴賤之義別矣。三揖至于階。三讓以賓升。拜至。獻酬辭讓之節繁。及介省矣。至于眾賓升受坐祭立飲。不酢而

降。隆殺之義辨矣。易易皆以鼓反。下同。別彼列反。殺色戒反。下同。○疏曰。主人既拜其來至。

又酌酒獻賓。賓酢主人。主人又酌而自飲。以酬賓。介酢主人。則止。主人不酬介。是及介省矣。主人獻眾賓于西

階上受爵坐祭立飲不醉主人而降於賓禮隆衆賓禮殺是隆殺之義別矣

工入升歌三終主人獻之笙入三終主人獻之閒歌三終

合樂三終工告樂備遂出一人揚觶乃立司正焉知其

能和樂而不流也

閒去聲○集說曰工入而升堂歌鹿鳴四牡皇皇者華每一篇而一終三

篇終則主人酌以獻工焉吹笙者入於堂下奏南陔白華華黍亦每一篇而一終三篇終則主人亦酌以獻之也閒者代也笙與歌皆畢則堂上與堂下更代而作堂上先歌魚麗則堂下笙由庚此爲一終次則堂上歌南有嘉魚則堂下笙崇丘此爲二終又其次堂上歌南山歌瑟及笙並作也工歌關雎則笙吹鵲巢合之工歌葛覃則笙吹采芣合之工歌卷耳則笙吹采蘋合之如此

皆竟工以樂備告樂正樂正告于賓乃降言遂出者樂正自此至去不復升堂也一人者主人之吏也此人舉觶之後主人使相禮者一人爲司正恐旅酬時有懈惰失節者以董正之也如此則雖和樂而不至於流放矣○坡謂一人揚觶在未歌之前立司正在既歌後記者以類相從故連言之○更平聲相禮之相去聲

賓酬主人主人酬介介酬衆賓少長以齒終於沃洗者焉

知其能弟長而無遺矣

少司召反沃於木反○浩齋曰前言介之無酬衆賓之無酢者

蓋未歌之時也此言賓酬主人主人酬介介酬衆賓者既歌之後行旅酬之時也沃洗者滌濯之人也雖至賤旅酬之際猶以齒焉則貴者可知矣自貴及賤無不序齒此所以知其能弟長而無遺矣○坡謂賓酬主人主人酬介介酬衆賓此據旅酬之節酬畢後復使二人舉觶賓介主僕徹俎降說屢升坐行無算爵此少長以齒

終於沃洗。在無算爵節內。鄉飲酒記。所謂主人之贊者。西面北上。不與無算爵。然後與。是也。明是二節。而記一之。疏云。因旅酬。遂連言無算爵。欲見無不周徧。○說同。脫與音預。

降說屨。升坐。脩爵無數。飲酒之節。朝不廢朝。莫不廢夕。賓

出。主人拜送。節文終遂焉。知其能安燕而不亂也。說同。脫廢

朝直遙反。莫音暮。○浩齋曰。前此皆立而行禮。未徹俎。故未說屨。至此徹俎之後。乃說屨升坐而坐燕也。脩舉也。脩爵無數。無算爵是也。凡治事者。朝以聽政。而鄉飲聽政罷。方行。是朝不廢朝也。夕以脩令。而鄉飲禮畢。猶可以治私事。是莫不廢夕也。若黨正飲酒。一國若狂。則無不醉矣。節文終遂者。終竟也。遂猶申也。言雖禮畢。主人猶拜以送賓。節文之禮。終申遂而無所缺。則知其安於燕樂。而不至於亂矣。

貴賤明。隆殺辨。和樂而不流。弟長而無遺。安燕而不亂。此

五行者。足以正身安國矣。彼國安而天下安。故曰吾觀

於鄉。而知王道之易易也。行下孟反。○集說曰。總結上文五事之目。

鄉飲酒之義。立賓以象天。立主以象地。設介饌以象日月。

立三賓以象三光。古之制禮也。經之以天地。紀之以日

月。參之以三光。政教之本也。註曰。日出於東。饌所在也。月生於西。介所在也。三光

三大辰也。天之政教出於大辰焉。○疏曰。此記者更覆說其義。有所法象之義。前文雖備。故此更詳也。賓者主之所敬。故以象天。主供物以養賓。故以象地。日月即前經陰陽也。陰陽據其氣。日月言其體。三大辰者。公羊云。

大辰者何。大火也。伐為大辰。北辰亦為大辰。何休云。大火與伐。天所以示民時早晚。天下取以為正。故謂之大辰。辰。辰時也。是天之政教出於大辰。

亨狗於東方。祖陽氣之發於東方也。洗之在阼。其水在洗

東。祖天地之左海也。

亨同烹。阼才路反。○註曰。祖猶法也。狗所以養賓。陽氣主養萬物。海

水之委也。○浩齋曰。烹狗以養賓。陽氣以養萬物。故祖而法之。烹于東方焉。海水之委也。天地之間。海居于東。

東則左也。故洗之在阼。其水在洗。東有左海之義焉。○尊有玄酒。教民不忘本也。

集說曰。大古之世無酒。以水行禮。故後世因謂水為玄酒。不忘本者。思禮之所由起也。○大音泰。

賓必南鄉。東方者春。春之為言蠢也。產萬物者聖也。南方

者夏。夏之為言假也。養之長之假之。仁也。西方者秋。秋

之為言愁也。愁之以時察守義者也。北方者冬。冬之為

言中也。中者藏也。是以天子之立也。左聖。鄉仁。右義。備

藏也。

鄉許亮反。下同。蠢尺允反。假古雅反。愁依註讀。孳子畱反。備音佩。○註曰。蠢動生之貌也。聖之言生

也。假大也。愁讀為孳。孳斂也。察猶察察。嚴殺之貌也。○疏曰。以生物於春。如通明之聖。故東方為聖也。○集說

曰。整之以時察。言孳斂之。以秋時嚴肅之氣也。物之藏必自外而入內。故曰中者藏也。

介必東鄉。介賓主也。

註曰。獻酬之禮。主人將西。賓將南。介。闕其閒也。○闕音閒。廁之閒。

主人必居東方。東方者春。春之為言蠢也。產萬物者也。主

人者造之。產萬物者也。

註曰言禮之所共由。主人出也。○共音恭。

月者。三日則成魄。三月則成時。是以禮有三讓。建國必立

三卿。三賓者。政教之本。禮之大參也。

註曰言禮者陰也。大數取象法於月。

也。○疏曰樂既為陽。故禮為陰。月是陰精。故禮之大數取法於月也。

禮記卷第二十七 終

禮記卷第二十八

李光坡述註

射義第四十六

疏曰射之所起。起自黃帝。故繫辭黃帝以下九章云。弦木為弧。剡木為矢。

又世本云。揮作弓。夷牟作矢。註云。二人黃帝臣。虞書云。侯以明之。夏殷無文。周則具矣。

古者諸侯之射也。必先行燕禮。卿大夫士之射也。必先行

鄉飲酒之禮。故燕禮者。所以明君臣之義也。鄉飲酒之

禮者。所以明長幼之序也。

長丁丈反。○熊氏曰。諸侯之射。蓋將祭而射。以擇臣也。卿

大夫士之射。蓋州長春秋以禮會民。而射于序也。明君臣之義。臣拜君。賜君答。臣拜也。明長幼之序。坐立有序。

俎豆有數也。

故射者進退周還必中禮。內志正。外體直。然後持弓矢審

固。持弓矢審固。然後可以言中。此可以觀德行矣。還音旋中

行並去聲。○註曰。內正外直。習於禮樂有德行者也。正鵠之名。出自此也。○疏曰。賓射之的。謂正。正者正也。欲

明射者內志須正。正亦鳥名。齊魯之間。名題肩為正。大射之質。謂鵠。鵠者直也。欲使射者外體之直。○熊氏曰。

中禮。則禮以凝慮而志正。禮以肅容而體直。志正則持弓矢詳審。體直則持弓矢強固。審則巧。固則力。巧力全

而可以中矣。此不可以觀德行乎。○正鵠。上音征。下古毒反。

其節。天子以騶虞為節。諸侯以貍首為節。卿大夫以采蘋

為節。士以采蘩為節。騶虞者。樂官備也。貍首者。樂會時

也。采蘋者。樂循法也。采蘩者。樂不失職也。是故天子以

備官為節。諸侯以時會。天子為節。卿大夫以循法為節。

士以不失職為節。故明乎其節之志。以不失其事。則功

成而德行立。德行立。則無暴亂之禍矣。功成則國安。故

曰。射者所以觀盛德也。騶側尤反。貍力之反。蘋音頻。蘩音煩。樂音洛。行去聲。○註曰。騶

虞。采蘋。采蘩。今詩篇名。貍首。逸。下云曾孫侯氏是也。樂官備者。謂騶虞。曰。壹發五豝。喻得賢者多也。于嗟乎騶

虞。嘆仁人也。樂會時者。謂貍首。曰。小大莫處。御于君所。樂循法者。謂采蘋。曰。于以采蘋。南澗之濱。循澗以采蘋。

喻循法度。以成君事也。樂不失職者。謂采蘩。曰。被之童童。夙夜在公。○疏曰。射人云。騶虞九節。貍首七節。采蘋

采蘩皆五節五節歌五終四節四拾其一節先以聽也
若然則九節者五節先以聽七節者三節先以聽皆以
四節應乘
矢拾發也

是故古者天子以射選諸侯卿大夫士射者男子之事也

因而飾之以禮樂也故事之盡禮樂而可數爲以立德

行者莫若射故聖王務焉數色角反下同行去聲○註

之於射男子生而有射事長學禮樂以飾之○疏曰諸侯雖繼世而立卿大夫有功乃升非專以射而選也但既爲諸侯卿大夫又考其德行更以射辨其材藝之高下非謂直以射選補始用之也射者男子之事謂生有懸弧之義也

是故古者天子之制諸侯歲獻貢士於天子天子試之於

射宮其容體比於禮其節比於樂而中多者得與於祭

其容體不比於禮其節不比於樂而中少者不得與於

祭數與於祭而君有慶數不與於祭而君有讓數有慶

而益地數有讓而削地故曰射者射爲諸侯也是以諸

侯君臣盡志於射以習禮樂夫君君臣習禮樂而以流亡

者未之有也比毗志反中丁仲反與音預削胥略反○註曰歲獻獻國事之書及計偕物也三歲

而貢士舊說大國三人次國二人小國一人○疏曰註以經貢士係歲獻之下恐每歲貢士故云三歲也知三

歲者書傳云古者諸侯之於天子也三年一貢士一適謂之好德再適謂之賢賢三適謂之有功一不適謂之過再不適謂之傲三不適謂之誣

故詩曰曾孫侯氏四正具舉大夫君子凡以庶士小大莫

處御于君所以燕以射則燕則譽言君臣相與盡志於

射以習禮樂則安則譽也是以天子制之而諸侯務焉

此天子之所以養諸侯而兵不用諸侯自為政之具也

註曰此曾孫之詩諸侯之射節也四正正爵四行也四行者獻賓獻公獻卿獻大夫乃後樂作而射也莫處無安居其官次者也御猶侍也以燕以射先行燕禮乃射也則燕則譽言國安則有名譽○疏曰曾孫侯氏者此

侯出於王是王之曾孫也若左傳曾孫蒯聵之類大射禮獻大夫之後乃後工入樂作而後射若燕射則說屢升堂坐之後乃射矣故燕禮說屢升堂獻士畢若射則大射正為司射如鄉射之禮是也○說同脫

孔子射於矍相之圃蓋觀者如堵牆射至於司馬使子路

執弓矢出延射曰賁軍之將亡國之大夫與為人後者

不入其餘皆人蓋去者半入者半

矍俱縛反相去聲堵丁古反賁讀儂將子

匠反與音預○集說曰矍相地名如堵牆言圍繞而觀者眾也鄉飲之禮將旅酬使相者一人為司正至將射則轉司正為司馬故云射至于司馬也延進也誓眾選賢而進其來觀欲射之人也賁與儂同覆敗也亡國亡其君之國也與為人後言人有死而無子者則宗族既為之立後矣此人復求為之後也賁軍之將無勇亡國

之臣不忠求為人後者忘親而貪利此三等人皆
在所當棄故不使之入其餘則皆可與之進也

又使公罔之裘序點揚觶而語公罔之裘揚觶而語曰幼

壯孝弟者蓋好禮不從流俗脩身以俟死者不在此位

也蓋去者半處者半弟音悌者音邴蓋大結反好呼報反下同者不音否下者不同○集

說曰公罔姓裘名之語助也序姓點名也揚舉也射畢又使主人之贊者二人舉觶于賓與大夫儀禮云古者

於旅也語故裘舉觶曰幼壯而盡孝弟之道老耄而守好禮之心不與流俗同其頹靡而守死善道者不言今

此衆人之中有此上諸行否若有當在此賓位也於是先時之入者又半去矣○耄莫報反行下孟反

序點又揚觶而語曰好學不倦好禮不變旌期稱道不亂

者不在此位也蓋廟有存者旌音耄廟音僅○疏曰觀者既多庭中不容故子路

出延之入乃比耦以初門外未入未有賓主之禮故誓惡者令其不入射事既了衆賓皆在賓位主人以禮接

之不復斥言其惡故此但簡其善公罔簡而尚疏序點簡而轉詳旌期之老不是能射得云在位者此極老之

人本來觀禮雖不能射與在射中故知旅酬之時其人猶在也○集說曰八十九十日旌百年日期年雖高而

言道無所違誤故云稱道不亂也廟有存者蓋去者多而畱者寡矣○坡謂此記似未敢信夫如堵牆則多人

矣子路所延尚在常情之中若公罔之裘所言則賢者以上矣尚有四分之一乎然猶曰得於生質成於風俗

時或有之至序點所云則資學皆純幾於大賢矣尚廟有存乎無乃夸與

射之爲言者釋也或曰舍也釋者各釋已之志也故心平

體正持弓矢審固持弓矢審固則射中矣故曰為人父者以為父鵠為人子者以為子鵠為人君者以為君鵠為人臣者以為臣鵠故射者各射已之鵠故天子之大射謂之射侯射侯者射為諸侯也射中則得為諸侯射不中則不得為諸侯釋音亦舍音捨又如字中丁仲反鵠古毒反○註曰大射將祭擇士之射也以為某鵠者將射還視侯中之時意曰此鵠乃為某之鵠吾中之則成人不中之則不成人也得為諸侯謂有慶也不得為諸侯謂有讓也○疏曰大射則皮侯賓射正侯燕射獸侯唯大射有鵠此據大射而知各射已之鵠者謂眾射之人雖共射一鵠各射已之所主之鵠也皮侯者鄭註司裘云侯者其所射也以虎熊豹麋之皮飾其側又方制其皮以為準謂之鵠著于侯中鵠者取名於鵠鵠小鳥而難中是以中之為雋○集說曰釋已之志者各尋其理之所在也射已之鵠者各中其道之當然也舍止也道之所止如君止於仁父止於慈之類○著入聲鵠音干

天子將祭必先習射於澤澤者所以擇士也已射於澤而后射於射宮射中者得與於祭不中者不得與於祭不得與於祭者有讓削以地得與於祭者有慶益以地進爵紕地是也與並音預紕勅律反○註曰澤宮名也士謂諸侯朝者諸臣及所貢士也皆先令習射於澤已乃射於射宮課中否也諸侯有慶者先進爵有讓者先削地○疏曰前經明諸侯貢士之制故賞罰

射義

所貢之君此經論人君將祭擇士賞罰其士之身澤所
在無文蓋於寬閒之處近水澤而為之也澤不射侯但
試武而已故司弓矢云澤共射楛質之弓矢鄭註云樹
楛以為射正射甲與楛試弓習武也進爵細地者進則
爵輕於地故先進爵而後益以地也退則地輕
於爵故先削地而後細爵也○共音供楛音枯

故男子生桑弧蓬矢六以射天地四方天地四方者男子

之所有事也故必先有志於其所有事然後敢用穀也

飯食之謂也

弧音壺飯扶晚反食音嗣○集說曰宇宙
內事皆已分內事此男子之志也人臣所

以先盡職事而後敢食君祿者正以始生之時先射天
地四方而後使其母食之也故曰飯食之謂也飯食食
也子也

射者仁之道也射求正諸

止而后發發而不中則不

怨勝已者反求諸已而已矣

集說曰為仁由己射之中
否亦由己非他人所能與

也故不怨勝已者
而惟反求諸其身

孔子曰君子無所爭必也射乎揖讓而升下而飲其爭也

君子

飲去聲○朱子曰揖讓而升者大射之禮耦進三
揖而後升堂也下而飲謂射畢揖降以俟眾耦皆

降勝者乃揖不勝者升取觶立飲也言君子恭遜不與
人爭惟於射而後有爭然其爭也雍容揖遜乃如此則
其爭也君子而非
若小人之爭矣

孔子曰射者何以射何以聽循聲而發發而不失正鵠者

其唯賢者乎。若夫不肖之人，則彼將安能以中。詩云：發彼有的，以祈爾爵。祈求也。求中以辭爵也。酒者所以養

老也。所以養病也。求中以辭爵者，辭養也。

正音征夫音扶。○集說曰

郊特性。孔子曰：射之以樂也，何以聽，何以射，謂射者何以能不矢，射之容節而又能聽樂之音節乎？何以能聽樂之音節而使射之容與樂之節相應乎？言其難而美之也。循聲而發，謂射者依循樂聲而發矢也。畫布曰正，棲皮曰鵠。賢者持弓矢審固，故能中的。不肖者不能也。詩小雅賓之初筵，發猶射也。爵謂罰酒之爵，中則免於罰。故云求中以辭爵也。酒所以養老病，今求免於爵者，以已非老者病者，不敢當其養禮耳。此讓道也。

燕義第四十七

疏曰：鄭云名燕義者，以記君與臣燕飲之禮。上下相報之義。案儀禮目錄

云：諸侯無事，若卿大夫有勤勞之功，與羣臣燕飲以樂之。

古者周天子之官有庶子官。庶子官，職諸侯卿大夫士之

庶子之卒，掌其戒令，與其教治，別其等，正其位。國有大

事，則率國子而致於大子，唯所用之。若有甲兵之事，則

授之以車甲，合其卒伍，置其有司，以軍法治之。司馬弗

正。凡國之政事，國子存游卒，使之脩德學道。春合諸學，

秋合諸社，以考其藝而進退之。

之卒游卒，依註作倅。七對反。別彼列反。大子音

泰卒伍子忽反正音征○疏曰此篇皆明燕飲之義但燕飲之禮有庶子官故方說燕禮之初先陳庶子之事此云諸侯卿大夫士之庶子是其適子也庶衆也以其適子衆多故總謂之庶子非適子庶弟而稱庶子也必知適子者以其云倅是副貳於父之言○集說曰庶子即夏官諸子職也下大夫二人掌其戒令以下皆周禮文卒讀為倅副貳也此官專主諸侯以下衆庶之子副倅於父之事戒令謂任之征役也教治謂脩德學道也別其等者分別其貴賤也此屬皆未命以父之爵為上下也正其位者朝廷之位尚爵學校之位尚齒也大事謂大祭祀大喪紀大賓客大燕享之類也唯所用之唯太子之所役使也百人為卒五人為伍有司統領卒伍者也司馬弗征者以其統屬於太子故司馬不得而征役之也凡國之政事非上文所言大事也游卒倅之未仕者也此既小事乃民庶所為不使國子之未仕者為之蓋欲序之使脩德學道以成其材也故春則合聚之

於大學秋則合聚之於射宮考藝而為之進退焉○坡謂周禮諸子乃下大夫王朝之庶子也儀禮燕禮獻之在士舉旅之下與內小臣等侯國之庶子也此記引諸子職文而下云士舉旅行酬而後獻庶子並不參詳王朝侯國之異即註疏亦略焉案司寇朝大夫每國有庶子都則每都有庶子在府史之下疏云是官長所自除辟者意此燕禮庶子即指此等庶子也職掌同於諸子而品秩則異學者詳之○適音嫡

諸侯燕禮之義君立阼階之東南南鄉爾卿大夫皆少進

定位也君席阼階之上居主位也君獨升立席上西面

特立莫敢適之義也鄉許亮反適音敵○集說曰爾與

句絕少進稍前也定位者定諸臣之位也適讀為敵自此以下皆記者舉儀禮正文而釋其義也

設賓主。飲酒之禮也。使宰夫為獻主。臣莫敢與。君亢禮也。不以公卿為賓。而以大夫為賓。為疑也。明嫌之義也。賓入中庭。君降一等而揖之。禮之也。○亢若浪反。為疑去聲。○疏曰。以公卿為賓。疑其敵君。為其嫌疑。所以使大夫為賓。明其遠嫌之義也。○集說曰。獻主。代主人舉爵獻賓也。君尊。臣不敢抗。行賓主之禮。宰夫。主膳食之官也。卑。故抗禮無嫌。記曰。與卿燕。則大夫為賓。謂與本國之臣燕。則然。若鄰國之臣。則以上介為賓也。公。孤也。上。公之國。得置孤一人。公卿之尊。次於君。復以之為賓。則疑於尊卑無辨。且嫌於偏上也。大夫位卑。雖暫尊之為賓。無所嫌疑也。○遠于萬反。

君舉旅於賓。及君所賜爵。皆降。再拜稽首。升成拜。明臣禮

也。君答拜之。禮無不答。明君上之禮也。臣下竭力盡能以立功於國。君必報之以爵祿。故臣下皆務竭力盡能以立功。是以國安而君寧。禮無不答。言上之不虛取於下也。上必明正道以道民。民道之而有功。然後取其什一。故上用足而下不匱也。是以上下和親而不相怨也。和寧。禮之用也。此君臣上下之大義也。故曰燕禮者。所以明君臣之義也。稽音啓。以道音導。○集說曰。先是宰夫代主人行爵。酬賓之後。君命下大夫二人。媵爵。公取此媵爵。以酬賓。賓以旅酬於西階上。旅。序也。以次序勸卿大夫飲酒也。此之謂君舉旅於賓。

也。此二者皆降西階下再拜稽首。公命小臣辭，則升而成拜。謂復再拜稽首也。先時以君辭之，於禮未成，故云成拜也。○楊氏曰：案公取媵爵以酬賓，此別是一禮。與尋常酬賓不同。此所謂公為賓舉旅也。燕禮君使宰夫為獻主，以臣莫敢與君抗禮也。今公舉解於西階之上，以酬賓，可乎？蓋君臣之際，其分甚嚴，其情甚親，使宰夫為獻主，所以嚴君臣之分。今舉解以酬賓，賓西階下拜，小臣辭，升成拜，公奠觶，答再拜，公卒觶，賓下拜，公答再拜，略去勢分，極其謙卑，所以通君臣之情也。註云：不言君酬賓於西階上，及君反位，尊君空其文也。此又所以嚴君臣之分也。○坡謂自舉旅於賓後，為卿舉旅，為大夫舉旅，為士舉旅，皆云公又行一爵，唯公所賜，此之謂君所賜爵也。受者皆如賓受。

席。少卿次上，卿大夫次，小卿士庶子以次，就位於下。獻君

君舉旅行酬，而后獻卿。卿舉旅行酬，而后獻大夫。大夫

舉旅行酬，而后獻士。士舉旅行酬，而后獻庶子。俎豆牲

體薦羞，皆有等差，所以明貴賤也。

差初宜反。○集說曰：設席之位，上卿在賓

席之東，小卿在賓席之西，皆是南面東上，而遙相次。此所謂小卿次上卿也。大夫在小卿之西，是大夫次小卿也。士受獻于西階之上，退立于阼階下。西面北上。庶子受獻于阼階上，亦退立于阼階下。庶子次于士，是士庶子以次就位于下也。獻君者，主人酌以獻也。公取媵爵以酬賓，賓以旅酬于西階上。此所謂獻君，君舉旅行酬也。而后獻卿者，亦主人獻之也。公又行一爵，亦媵者之爵也。若卿若賓，惟公所酬，卿亦以旅于西階之上。禮亦如初。此亦是君舉旅而言，卿舉者，蓋君為卿舉耳。下言大夫舉旅，士舉旅，其義同。而后獻大夫，亦主人之獻也。

公又舉奠，解以賜，是為大夫舉旅也。主人獻士，公復賜之，是為士舉旅也。公舉旅之禮，止于士，不及庶子矣。而后獻庶子者，主人獻之于阼階之上也。牲，狗也。公及卿大夫士等，牲體薦羞之等，燕禮不載。

聘義第四十八

呂氏曰：天子之與諸侯，諸侯之與諸國，皆有朝禮。有聘禮，朝則相見，聘則

相問也。朝宗覲遇會同，皆朝也。存，頒省聘問，皆聘也。故聘禮有天子所以撫諸侯者，大行人歲徧存三歲徧頒，五歲徧省是也。有諸侯所以事天子者，大宗伯時聘曰問，殷頒曰視是也。有鄰國交脩其好者，大行人諸侯之邦交，歲相問，殷相聘是也。儀禮所載鄰國交聘之禮也。聘義者，釋聘禮之義。

聘禮。上公七介，侯伯五介，子男三介，所以明貴賤也。

集說曰：此

言卿出聘之介數，上公七介者，上公親行，則介九人，諸侯之卿禮下於君二等，故七介也。以下放此。○呂氏曰：古者賓必有介，介，副也。所以輔行斯事，致文於斯禮者也。

介紹而傳命，君子於其所尊弗敢質，敬之至也。

集說曰：紹，繼也。其位

相承繼也。先時上擯入受主君之命，出而傳與承擯，承擯傳與末擯，此是傳而下也。賓之末介受命于末擯，而傳與次介，次介傳與上介，上介傳與賓，是傳而上也。此所謂介紹而傳命也。質，正也。於所尊者不敢正自相當，故以介傳命，敬之至也。賓在大門外西北面，介自南向北為序。主君在內迎，擯者出大門，自北向南為序。

三讓而后傳命。三讓而后入廟門。三揖而后至階。三讓而

后升，所以致尊讓也。

疏曰：三讓而后傳命者，謂賓在大門外，見主人陳擯，以大客之禮待

已，已不敢當，三度辭讓，主人不許，乃後傳聘賓之命也。三讓而后入廟門者，謂賓既傳命之後，主君延賓而入，至廟將欲廟受，賓不敢當之，故三讓而后入。主君在東，賓差退在西，相向三讓，乃入廟門也。三揖而后至階者，初入廟門，一揖也。當階北面，又揖也。二揖也。當碑，又揖也。三揖也。三讓而后升者，謂主君揖賓至階，主君讓賓升，賓

讓主君如此者，三主君乃先升，賓乃升也。

君使士迎于竟，大夫郊勞，君親拜迎于大門之內，而廟受

北面拜，既拜，君命之辱，所以致敬也。敬讓也者，君子之

所以相接也。故諸侯相接以敬讓，則不相侵陵。

竟音境，勞去聲。

○註曰：既，賜也。賓致命，公當楣，再拜聘君之恩惠，辱命來聘者也。○疏曰：聘禮，賓及竟，君使士請事，賓至于近郊，君使下大夫請行，又使卿用束帛勞，此大夫郊勞者，即卿也。

卿為上擯，大夫為承擯，士為紹擯，君親禮賓，賓私面私覲。

致饗餼，還圭璋，賄贈饗食燕，所以明賓客君臣之義也。

覲大歷反餼許既反下同還音旋下同食音嗣下饗食
 同○集說曰卿主國之卿也承擯者承副上擯也紹擯
 者繼續承擯也主君公也則擯五人侯伯則四人子男
 則三人若五人則士為紹擯者三人四人則士二人三
 人則士一人賓行聘事畢主國君親執醴以禮賓是君
 親禮賓也私面謂私以已禮物面見主國之卿大夫也
 私覲私以已禮物覲見主國之君也牲殺者口饗生者
 曰餼致饗餼者聘覲皆畢實介就館主君使卿致饗餼
 之禮於賓也還圭璋者賓來時執以為信主君既受之
 矣今將去君使卿送至賓館以還之也還玉畢加以賄
 贈之禮經云賄用束紘紘今之綃也饗禮食禮皆在朝
 燕禮在寢一食再饗燕無常數○呂氏曰大宗伯朝覲
 會同則為上相相即擯也入詔禮曰相出接賓曰擯宗
 伯卿也故曰卿為上擯小行人諸侯入王則為承而擯
 行人大夫也故曰大夫為承擯士職卑承官之乏以繼
 擯之事故曰士為紹擯也使臣之義則致其君臣之敬

於所聘之君主君之義則致其賓主之敬於來聘之臣也○紘音仿綃音宵

故天子制諸侯比年小聘三年大聘相厲以禮使者聘而

誤主君弗親饗食也所以愧厲之也諸侯相厲以禮則

外不相侵內不相陵此天子之所以養諸侯兵不用而

諸侯自為正之具也比必履反使去聲○集說曰天子制諸侯者天子制此禮而使諸侯

行之也比年每歲也小聘使大夫大聘使卿誤謂禮節錯誤也

以圭璋聘重禮也已聘而還圭璋此輕財而重禮之義也

諸侯相厲以輕財重禮則民作讓矣集說曰聘使之行禮於君則用圭於

夫人則用璋其行享禮於君則束幣加璧於夫人則琮
享猶獻也及禮畢則還其圭璋者以圭璋是行禮之器
故重之而不敢受也璧琮與幣皆財也財在所
輕故受而不還故曰此輕財而重禮之義也

主國待客出入三積餼客於舍五牢之具陳於內米二十

車禾三十車芻薪倍禾皆陳於外乘禽曰五雙羣介皆

有餼牢壹食再饗燕與時賜無數所以厚重禮也古之

用財者不能均如此然而用財如此其厚者言盡之於

禮也盡之於禮則內君臣不相陵而外不相侵故天子

制之而諸侯務焉爾

積子賜反倍步罪反乘繩證反食音嗣○集說曰出既行也入始至

也積謂饋之牢禮米禾芻薪之屬其來與去皆三饋之

積故云出入三積也餼客於舍謂致饗餼於賓之館舍

也三牲備為一牢五牢之具陳於內謂飪一牢在賓館

西階腥二牢在賓館東階餼二牢在賓館門內之西也

禾藁實并刈者也米車設於門東禾車設於門西倍禾

倍其數也禮註云薪從米芻從禾疏云薪以炊爨故從

米芻以食馬故從禾此四物皆在門外乘禽乘行羣匹

之禽鴈鶩之屬也掌客云凡禮賓客國新殺禮凶荒殺

禮札喪殺禮禍裁殺禮在野在外殺禮故曰古之用財

者不能均如此言不能悉皆均平常能如此之厚也然

而於聘禮則用財如此之厚者是欲極盡之於禮也然

云盡則用財雖厚盡禮而止不敢加美以沒禮故內不

相陵外不相侵皆為有禮以

制之故也○鶩音莫殺去聲

聘射之禮至大禮也質明而始行事日幾中而后禮成非

强有力者弗能行也。故强有力者將以行禮也。酒清人
 渴而不敢飲也。肉乾人饑而不敢食也。日莫人倦。齊莊
 正齊而不敢解惰。以成禮節。以正君臣。以親父子。以和
 長幼。此衆人之所難。而君子行之。故謂之有行。有行之
 謂有義。有義之謂勇敢。故所貴於勇敢者。貴其能以立
 義也。所貴於立義者。貴其有行也。所貴於有行者。貴其
 行禮也。故所貴於勇敢者。貴其敢行禮義也。故勇敢强
 有力者。天下無事。則用之於禮義。天下有事。則用之於

戰勝。用之於戰勝。則無敵。用之於禮義。則順治。外無敵
 內順治。此之謂盛德。故聖王之貴勇敢强有力如此也。
 勇敢强有力。而不用之於禮義。戰勝。而用之於爭鬪。則
 謂之亂人。刑罰行於國。所誅者亂人也。如此則民順治

而國安也。

幾音畿。乾音干。莫音暮。齊莊側皆反。解佳買。反長丁丈反。有行並下孟反。○呂氏曰。節文

之多。惟聘射之禮爲然。故曰至大禮也。齊莊以心言正。齊以容言。君臣父子長幼之義。皆形見於節文之中。人之所難。我之所安。人之所懈。我之所敬。故能行之者。君子也。君子自養其强力勇敢之氣。一用之於義禮。戰勝而教化行矣。此國之所以安也。射禮。諸侯之射。必先行燕禮。卿大夫士之射。必先行鄉飲酒之禮。酬獻之節。極

為繁縟故有酒清肉乾而不敢飲食者若聘禮則受聘受享請覲然後酌醴禮賓無酒清肉乾之事特以節文之繁與射禮等皆至日幾中而後禮成故與射禮兼言之也○坡謂疏云鄉射先行鄉飲酒禮有齒於父族之事故云以親父子以和長幼案聘禮有賜饗而筮尸祭之胙肉及廋車亦親父子和長幼之事也○縟音辱胙音班廋音搜

子貢問於孔子曰敢問君子貴玉而賤珉者何也為玉之寡而珉之多與孔子曰非為珉之多故賤之也玉之寡故貴之也夫昔者君子比德於玉焉溫潤而澤仁也縝密以栗知也廉而不剌義也垂之如隊禮也叩之其聲

清越以長其終訕然樂也瑕不揜瑜瑜不揜瑕忠也孚尹旁達信也氣如白虹天也精神見于山川地也圭璋特達德也天下莫不貴者道也詩云言念君子溫其如

玉故君子貴之也磬武巾反為于偽反與音餘縝音軫知音智劇音貴隊音墜訕音屈瑕音

遐揜音掩瑜羊朱反虹音紅見賢遍反○註口磬石似玉縝緻也栗堅貌劇傷也義者不苟傷人越猶揚也訕絕止貌樂記曰止如橐木瑕玉之病也瑜其中閒美者○疏曰圭璋特達謂行聘之時惟執圭璋特得通達不加餘幣也○石梁王氏曰因聘禮用玉故論玉之德以結此篇○坡謂孚者實而不華尹者正而無邪言玉色之縝藉也旁達如一也玉在山川中精氣徹見其外與地氣含於內而竅于山川同也

喪服四制第四十九

疏曰以其記喪服之制取於仁義禮智也

凡禮之大體體天地法四時則陰陽順人情故謂之禮

之者是不知禮之所由生也夫禮吉凶異道不得相干

取之陰陽也喪有四制變而從宜取之四時也有恩有

理有節有權取之人情也恩者仁也理者義也節者禮

也權者知也仁義禮知人道具矣

訾音紫知並音智○註曰取之四時謂其

數也取之人情謂其制也○疏曰天地包此四時陰陽人情故不覆說○集說曰體天地以定尊卑法四時以爲往來則陰陽以殊吉凶順人情以爲隆殺先王制禮皆本於此不獨喪禮爲然也故曰凡禮之大體吉凶異

道以下始專以喪禮言之喪有四制謂以恩制以義制以節制以權制也

其恩厚者其服重故為父斬衰三年以恩制者也

為于偽反下同

○疏曰父最恩深故特舉父而言之其實門內諸親為之著服皆是恩制也

門內之治恩揜義門外之治義斷恩資於事父以事君而

敬同貴貴尊尊義之大者也故為君亦斬衰三年以義

制者也

斷丁亂反○集說曰門內主恩故常揜蔽公義門外主義故常斷絕私恩父母之喪三年不從

政恩揜義也有君喪服於身不敢私服義斷恩也資猶取也用也用事父之道以事君故其敬同也人臣為君重服乃貴貴尊尊之大義故曰以義制者也然五服皆有義服亦是以義制此舉重者言之耳

三日而食三月而沐期而練毀不滅性不以死傷生也喪

不過三年苴衰不補墳墓不培祥之日鼓素琴告民有

終也以節制者也

期音基下同且七餘反○集說曰三日而食始食粥也葬而虞祭始沐不

補雖破不補完也不培一成邱壟之後不再加益其土也祥日大祥之日也素琴無漆飾也與素几素俎之素同

資於事父以事母而愛同天無二日土無二王國無二君

家無二尊以一治之也故父在為母齊衰期者見無二

尊也

齊音咨○疏曰以上皆節制之事此經更申明節制欲尊歸其一故更明無二事之理○集說曰齊

衰之服期而除之，以心喪終三年。

杖者何也。爵也。三日授子杖。五日授大夫杖。七日授士杖。

或曰：擔主，或曰輔病。婦人童子不杖，不能病也。百官備。

百物具不言而事行者，扶而起。言而后事行者，杖而起。

身自執事而后行者，面垢而已。秃者不髻，偃者不袒，跛

者不踊。老病不止酒肉。凡此八者，以權制者也。

擔音瞻，垢音苟。

秃吐木反，髻側瓜反，偃紆主反，袒徒旱反，跛彼我反。註皆同。○疏曰：杖之所設，本為扶病，而以爵者有德，其恩必深，其病必重，故杖為爵者而設，故云爵也。遂歷敘有爵之人，故云三日授子杖，五日授大夫杖，七日授士杖。

喪用傳云：無爵而杖者何？擔主也。擔，假也。尊其為主，解之以杖，或曰輔病者，喪服傳云：非主而杖者何？輔病也。謂庶子以下皆杖，為輔病故也。婦人未成人之婦人、童子、幼少之男子、百官備，謂王侯也。委任百官，不假自言而事得行，故許子病深，雖有扶病之杖，亦不能起，故又須人扶乃起也。大夫士既無百官，百物須已言而后喪事乃行，故不許極病，所以杖而起，不用扶也。庶人卑，無人可使，但身自執事，不可許病，故有杖不用，但使面有塵垢之容而已。子於父母，貴賤情同，而病不得一，故為權制。秃者無髮，女秃不髻，故男子秃亦不免也。袒者露膊，偃者可憎，故不袒也。踊是跳躍，跛人脚蹇，故不跳躍也。老及病者，身已羸瘠，又使備禮，必至滅性，故酒肉養之。此八者，謂應杖不杖，不應杖而杖，一也。扶而起，二也。杖而起，三也。面垢，四也。秃者，五也。偃者，六也。跛者，七也。老病者，八也。喪大記：大夫與士之喪，皆云三日授子杖，謂為親也。此云五日七日為君也。○免音問，膊音粕，蹇

居偃切

始死三日不怠。三月不解。期悲哀。三年憂。恩之殺也。聖人

因殺以制節。此喪之所以三年。賢者不得過。不肖者不

得不及。此喪之中庸也。王者之所常行也。書曰高宗諒

闇三年不言。善之也。

解佳買反殺並色戒反諒闇依註讀梁鷓鴣鳥南反下同○註曰不

怠哭不絕聲也不解不解衣而居諒古作梁楣謂之梁闇讀如鷓鴣之鷓闇謂廬也廬用梁者所謂柱楣也○

解衣之○王者莫不行此禮何以獨善之也曰高宗者

解如字武丁者殷之賢王也。繼世而位。而慈良於喪。當此

之時。殷衰而復興。禮廢而復起。故善之。善之。故載之書。

中而高之。故謂之高宗。三年之喪。君不言。書云高宗諒

闇三年不言。此之謂也。然而曰言不文者。謂臣下也。復扶

又反○疏曰自始死三日不怠至此覆明前經節制之事○集說曰君不言謂百官百物不言而事行者也臣

下不能如此必言而後事行但不文其言辭耳故曰言不文者謂臣下也

禮。斬衰之喪。唯而不对。齊衰之喪。對而不言。大功之喪。言

而不議。總小功之喪。議而不及樂。

衰七雷反唯余癸反齊音咨○集說曰說

見閒傳

父母之喪衰冠繩纓菅屨三日而食粥三月而沐期十三

月而練冠三年而祥比終茲三節者仁者可以觀其愛

焉知者可以觀其理焉強者可以觀其志焉禮以治之

義以正之孝子弟弟貞婦皆可得而察焉菅音姦比必利反知音智

弟弟上音悌下如字○集說曰比及也自初喪至沐一節也練一節也祥一節也非仁者不足以盡愛親之道

故於仁者觀其愛非知者不足以究居喪之理故於知者觀其理非強者不足以守行禮之志故於強者觀其

志一說理治也謂治斂殯葬祭之事惟知者能無悔事也故曰觀其理篇首言仁義禮知為四制之本此獨曰

禮以治之義以正之者蓋恩以兼義權非悖禮也孝子弟弟貞婦專言門內之治而不及君臣者亦章首專言

父之喪而恩制為四制之首故也○或謂篇首言服

制取於仁義禮知而終言行之在知仁勇恐出自子思

之門

禮記卷第二十八終

