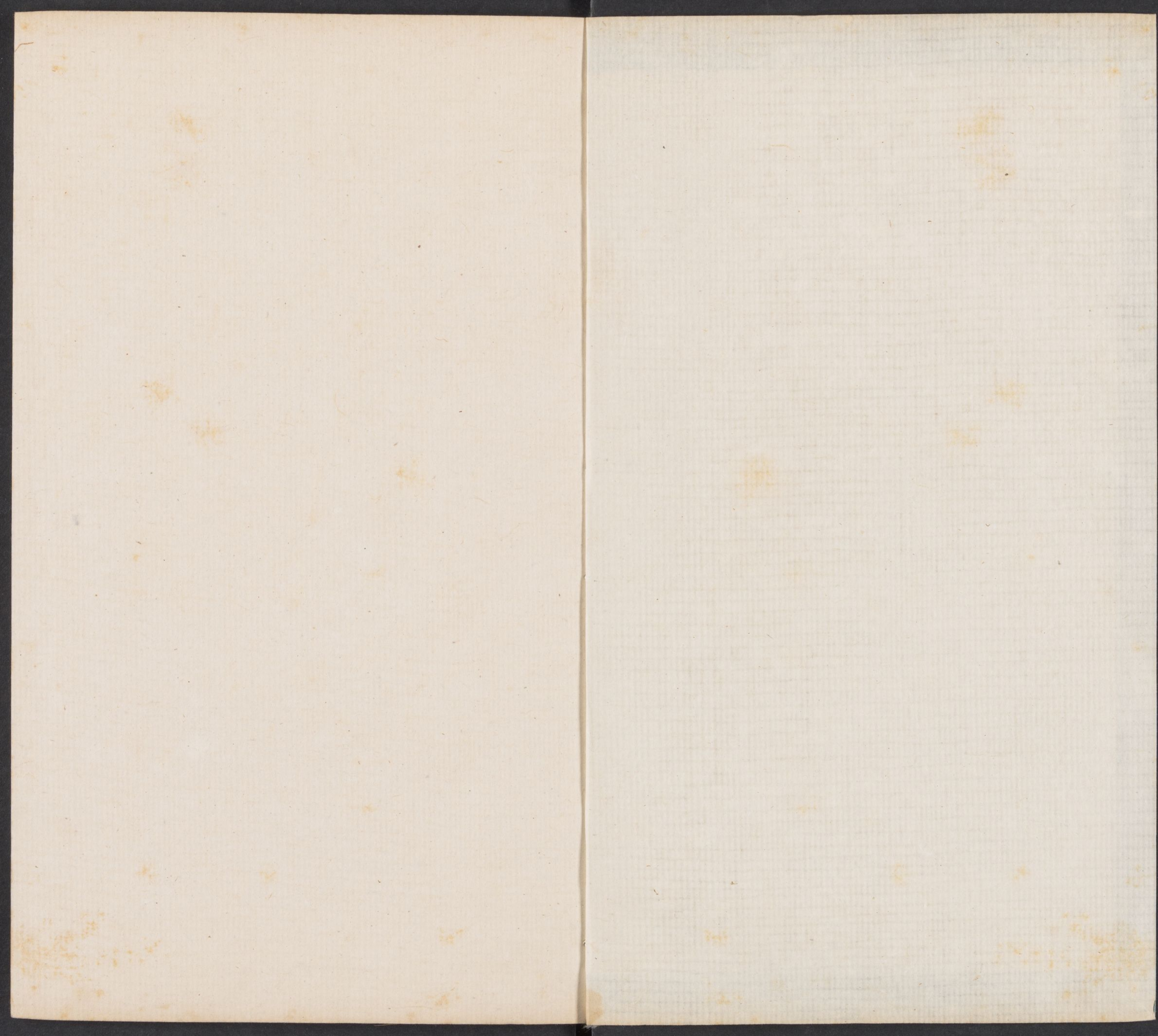


T 9298 / 7204

CHINESE - JAPANESE LIBRARY
HARVARD - YENCHING INSTITUTE
AT HARVARD UNIVERSITY
JUL 29 1946

48





汝寧府

公華

豫州之域周武王封叔度於蔡春秋沈蔡國之地秦為三川郡漢改汝南郡宋為蔡州

即名汝南

古蔡風土

人重信義

士尚質文

志產菽草

石斛

澤蘭景欽

朗陵山

在確山

汝水

出河南縣

漆水

出浮石嶺

汶水

城南入于汝

蔡水

名國費長房

為市吏見壺中又授竹枝於葛陂化為龍

張熹

平

輿令時大旱乃積薪自焚

天即降雨今城南有廟焉

陳憲

為汝南太守後魏太祖受懸孤憲拒

尸與賊等魏又承尸上城極兵既接憲統氣愈奮无不

向子韶

知州

一當百殺傷方計魏主引兵還未以憲為龍驤將軍

巨猾

歐陽脩

張商英

並知

人物李斯

五刑腰斬咸陽市斯出獄

其中子俱執顯謂子曰吾欲與若復

牽黃犬出上蔡東門逐狡兔可得乎

鄧暉

汝南西平人奉孝

應劭

汝南

太守

太守

太守

范滂

汝南人奉孝廉

蔡順

汝南人養

袁安

汝陽人奉孝

太守

袁術

汝陽人

許劭

汝南人

許靖

汝南人

許孫

字敬之汝南人後於

祖無擇

甲科官至

孫何

狀元官

謝良佐

許孫

字敬之汝南人後於

祖無擇

甲科官至

孫何

狀元官

謝良佐

哈佛大學漢和圖書館珍藏印

蘇揚文靖同師
二程歷仕州縣
原漫七望不
朱勝非
高宗朝
題詠
山色照野光
濡濡回
吾奈詩晴

息州

公車 元係蔡州新息縣
有古息城今改為州

郡名古息 景致 瀝水 東南為葛陂費長

人物白公 楚封王孫 黃憲 字 度 題詠 下君新息臨淮水 東坡過新息詩昔年嘗羨任夫子 怪君便尔忘故鄉 稻熟魚肥新

清美竹波鴈起天為 黑洞柏煙橫山半紫

光州

縣名 光州 固始

公車 揚州或春秋為疆國黃國併於楚秦 屬九江郡東漢為固始侯國唐置光州

郡名浮光 風土 俗夷民淳 郡守任詩動孝文 其人住躁勁

隋志江郡弋陽 俗尚淳質 而好儉約 地雜物夥 浮光 形勝為一

方臣屏 郡志襟帶長淮控扼 景致 浮光山 在固始 梅林山 在固始自此

潛皆山險 鐵林山 在固始 石額山 在固始 宋紹興初 石盤山 在沙

之西其勢險峻 五關 在光山縣西南 一曰白沙 二曰土門 三

宮 封期 屈突通 封蔣 盛度 文肅公 司馬池 光山 王堯臣 太守 鄭俠 法 朱

勝非 宣 孫叔敖 楚 黃歇 其故宅 丁蘭 固始有 祖尚

穎州

公車 豫州之域春秋胡子國秦威楚為穎川即地兩漢為

郡名汝陰 風土 士兼文武 民務農桑 錄 景致 穎水 在東南 西

湖 歐陽脩遊 名臣 曹翰 在太原下江 蘇軾 州知 曾肇 州 人物 管仲 穎上

齊桓 張酺 于酺 拜東郡太守 表 閔 安之子 苦身脩節 以耕 歐陽脩

本言州人 晚年致 常秩 初隱居後 題詠 汝陰名郡 擁朱輪 揚內翰送

洛宅霜威尚襲人 黃栗留鳴桑甚美 歐公居穎詩 紫櫻桃熟寒風涼 西湖

之勝槩 歐公遊西湖詩况 檀東穎之佳名 銀缸畫燭照湖明 湖詩城上為樓暮

公庫 豫州之域古洛川帝學都西亳今偃師縣平王東遷遂都洛陽至東漢都洛三國屬魏晉都洛陽唐為洛川升金昌府宋

為河南府

鄴名 西京**風土** 氣稟中和典俗尚節義隋志中土風土所交杜佑曰

都立邑建物繁人富志郡俗趨利而織嗇通志彩迹封畿千里洛邑宗周

方短長景致嵩高山禹貢所謂外方也在登封縣漢武登中北却山

中有大谷深邃太室山少室山皆在登封縣漢武登中北却山

鳳凰山縣永寧箕山縣登封首陽山縣偃師郊山洛陽縣山為天下

城西四十里穀城山河南縣西北王屋山在河南北鬼谷即百里

舜耕于此山既過陝州之砥柱有清水北洛水出商州上洛縣熊耳山過

流注之既過陝州之砥柱有清水北洛水出商州上洛縣熊耳山過

于河入伊水出鄧州南陽縣東北湓水出河南府穀城縣周公曰澗水

安縣南白石山東南入于谷曲水秦昭王時三月上已致酒河曲有

制右西夏此即其處因立孟津在河陽瀾鳥漢牛僧孺為尉水中立

於上不旬日**名宦** 吳公漢文帝時為河南太守第一黃霸河南丞用召信臣

河南太守治行第一嚴延年宣帝時為河南太守陰裴度為東都留守遂

一吏民号曰召父歐陽脩官洛時與錢希深同游嵩山歸暮抵龍門香山雪作留守錢

龍門賞雲府事吳育知白敏中張商英並判人物王子晉好吹鳳

簡無嫌婦也蘇秦師鬼谷先生遊說賈誼文帝召為博士時年二十

士遊伊蘇秦六國佩六國相印孟光無書不覽好公羊春秋孫登時

武帝拜袁紹不妄通賓客非海見孟光談議左氏迂大司農元德秀事母

常經儀陽山作炭太祖使阮籍往觀與語不應籍別去元德秀事母

進士自負毋入京師擢第母亡居墓不元稹十五擢明經後奉制科

食監酪藉無茵席後調河南尉有惠政元稹第一官至尚書左丞

張說武后時狀元唐肅宗朝房琯玄宗朝文部侍郎錢若水十歲能文

進士為推官後拜觀呂夷簡事諡文靖呂公著夷簡子奉進工拜

太師申程顥官至宗正寺丞為道程頤官至崇政殿說司馬光本陝

後居洛十五年官至邵雍本衛州人後居洛士人道洛者必過其右

太子太保諡文正邵雍初奉遺逸試將作監主簿後為潁州團練

陳州

縣名 宛立 西華

商水

公車

包儀氏所都曰太昊之墟禹貢象州之域周初為陳國武王封舜後胡公媯蕩於此春秋楚威之戰國為楚魏二州之境秦改穎川郡

郡名淮陽風土

人有古風

物產富饒

景欽頰山

西堂山宛

西潁水

經歷陳州五縣

洧水

自河南密縣來

蔡水

周三里

鳴井 八卦

壇並在

名宦

石守信

周太祖

遺鎮陳州

司馬光

知陳州

范仲淹

倅陳州

曾

布 傳堯俞

張士遜

並知

吳奎

賢良

韓絳

倅陳州

同三司

鄭解

狀元倅

人物

丁蘭

陳州人

天性至

趙擊

入長安

陳州人

世為忠

武牙

將黃巢

為刺史

整城以為

守計

巢果奔

陳州

擊出

戰破

巢

東坡舟行

至陳州

詩

船留村市

開

匣發

寒波

澄

宛立學舍

小如

舟 東坡戲

子由詩

宛立先生

長如立

打頭

宛城柳色

遮歸騎

詩

宛城柳色遮歸騎
蔡水類香恋去舟

信陽州

縣名 羅山

公車

荆豫二州 域古申國之地後屬楚秦屬南陽郡漢立平氏縣隸荆州之南陽縣宋立司州北宋又改郢州周武帝改申州隋改義州宋為義陽軍改信陽軍

郡名義陽風土

申伯遺俗

元和志申在周為

形勝

北接陳汝

寰宇記

控帶許洛齊宋

三関之險

左傳蔡侯與吳子

唐侯伐楚

還塞大隧

直隸宜

以常為邊鎮

景欽

金山

在州

宜陀塞

州東南

五十里

有大小石門

平靖也

大維冥

阮荆院

方城

豪坂

咸喜堂

在州

治取申伯

子義陽

姚崇

刺中州

呂公著

申國

范純仁

守

劉安世

人物

費禕

孟嘉

題詠

城外

群山

擁郡

樓

川 春來芳草

滿雞頭

郭義陽

懷古詩

河南府路縣名

洛川

偃師

孟津

登封

孟津

登封

推官贈著作 **富弼** 平章事封韓國公蓋文忠 呂蒙正 狀元仕太宗

射及真宗朝中書門 **蔡齊** 副使蓋忠肅 尹洙 節度使 **文彥博** 太師

在洛中有 **張齊賢** 府後以司空致仕于洛 **題** 水花翻照樹 臨洛水

詩 **堤蘭** 倒棹波 **荒城臨古渡** 王維詩 蒲秋山 **盛集蘭亭舊** 程明道

須愁日暮天際是輕陰 **連昌清夜行宮在** 杜牧詩 玉輦何時父老迎 **水**

聲東去市朝變 許渾詩 山勢北來宮殿高 **鴉噪暮寒歸古堞** 同上

雨下空壕 **洛邑** 從來天地中 東坡洛陽晚晴詩 印紅酒徒看舊消磨只只有

青山對 病翁

陝州 陝縣 靈寶 閩鄉 滎他

公 禹貢豫州之域唐為陝

郡名 **陝郡** **風** **刑訟簡寡** **彩** **山川明秀** **砥柱山** 禹治水鑿之

河水分流包山而過 **山** **麥父山** 武王放牛於桃林即此處中多野

嶺山 在函谷 **白石谷** 甲渠川水出 **函谷** 谷一深洞道狹車 **傳** 在雲

界有澗水壞道常使胥靡刑人築護此道說賢 **桃源** 即周武王放牛

而隱伐胥靡築之以供食繁外有窟名聖人窟 **桃源** 之地晉太康地

記 **周公召公** 分陝以治陝以東 **王之** **范祖禹** 資治通鑑出知陝州 **吳育**

使賢良迂樞密 **人物傳說** 見 **上官儀** 武后專威福帝不能堪召儀與

姚崇 陝右人玄宗朝為相與宋 **張守珪** 河北節度使以謀逆事獄死

將 **司馬光** 府見河南 **題** **大河西北來** 司馬溫公至陝祖孝士詩 **巨浸**

失橫流 同上 謁三門禹祠詩長山忽中斷 亦與天地久無魚鼈憂

南陽府 南陽 鎮平

公 秦有南陽郡西

風 在中國之南 南陽郡 而有陽地故也 **景** **豐山** 在南陽縣北霜 **伊水**

出南陽縣 **人物** **鄧禹** 南陽人光武中只拜司徒年二十四累世寵貴

荀渠山 公二人侯二十九人大將軍以下十三人中二

韓墨大主

千石十四人列校二十二人州郡牧守四十八
人其餘侍中以下不可勝數東京莫敢與此
任光朱祐人杜茂南陽冠劉隆南陽人賈復冠軍人
已上並

唐州 縣名 汝陽

公華 豫州之域唐屬河 南道戰國屬韓

風土 俗有武斷之風 人勤農桑之務 景 桐栢山 以為名 太湖

山 廣五六十里盤石山 蔡水所出 泚水 出泚陽縣東 泚水 出桐栢山

而別 蔡水 南有 淮水 出桐栢山 謝水 出 曹光實 太祖謂蜀中豪

申伯 謝封于 王常 以下江兵遇 祖逖 荆河州 高鳳 隱居西堂

人物 馬武 湖陽人名 樊重 湖陽人 世祖之舅 以田 高鳳 山讀書

鄧州 縣名 新野

公華 荆豫二州之域戰國屬韓秦兼天 下自漢以此為南今鄧州是也

風土 有東漢之風 新野屬南陽 景 欽墨山 在此岩尺黑縹彩 崖山 在

水之南山色悉赭壁岫霞萃若行 丹水 出商州上洛 菊潭 出西

雲麗天與墨山二岫更為殊觀 溪源悉生芳菊此谷水食可長 年大傳胡廣燕飲此水以自養 人物 來款 夫母光武祖姑

嵩州 縣名 盧氏

公華 宋以前無此 州金國改置

景 欽熊耳山 劉盆子積 盧氏山 一曰石城山在盧氏 洛水 出上洛縣

氏 鳩渠水 在左 名 韓休 入相吾膺天下肥矣 姚內斌 犯室号虎

臣 任伯雨 字德翁 人物 梁文真 少從軍迨還親已亡自傷不得養即

十年家人有所問益為對行旅見之皆為流 王憑 善文嗣兄弟齊

公推 題 山倚秋空劔戟明 韓金和裴相公經文凡山詩旌穿

裕州 縣名 華縣

公華 宋以前 無此州

景 欽方城山 在方城縣 黃城山 方城縣西 醴水 出南陽雞 名 沈諸梁 楚封王

喬漢明帝時為葉令每望日詣臺觀
人物長沮桀溺葉縣有黃城山

耕處有水出黃城山東流
至汝水即子路問津處
張釋之涿陽人在

汝州
縣名梁縣

公華禹貢屬豫州春秋為周王畿亦戎蠻子之邑後為鄭楚二
國之境有古梁國城存秦屬三川郡漢為河南郡之梁縣

郡名臨汝風土士為道德性命之學民有絲絹紬純之富郡**景致**天

息山在梁縣崆峒山安定北正黃帝問道處在大孟山將孤山並魯

霍陽水出梁縣養水並出廣成澤梁**名**邢恕蘇轍章惇

蔣之奇並知州**人物**張宗魯陽人鄧禹孫處約太宗朝擢王慶休少涉

有材武以信義為鄉
里畏慕後擢兵馬使
題詠偃婦懸甕盎歐公汝夔詩

歸德府
縣名睢陽寧陵

公華豫州之域即高辛氏閼伯所居商立今州理是也契孫相士
亦都於此周為青州武王封微子於宋即今州地秦改陽郡

又改梁國隋置宋州又曰睢
陽郡改歸德軍宋并應天府

郡名睢陽風土忠義之風仁厚之俗勤農事惡衣服並異

景致碭山山澤深固多神山高祖隱之景山即詩睢水源出宋

孟豬澤博物志宋北至泗水名張巡許遠子奇所圍告急於巡

二引兵救之南霽雲雷萬春皆張巡之名將守歐陽脩留張方平

仗忠義而死劉沆並出晏殊觀文趙槩官至太師蔡挺登甲

判盛度政出王堯臣狀元官至參海馮橋邊春水深蔡挺登甲

亳州
縣名鹿邑

公華禹貢豫州之域春秋為東國之
焦邑秦為碭郡為譙縣屬沛地

郡名譙郡景致湄水太清宮玄元舊宅今有**名**陳寔為太歐陽

脩蒲宗孟朱光庭張育英並知魯宗道奉進士官至

徐州
縣名蕭縣

公華

古大彭氏國地則青兗之域項羽自号為西楚霸王建都於此漢改為沛郡更帝更為彭城郡今為武寧軍元領縣五今

郡名

彭城

風土

人物英雄

景政

微子山

大彭山

劉

積以成習

風俗悍勁

有霸王之遺風

蘇軾上書云高祖沛人也宋全忠賜山人也其人也

此因名

葬

其人自負

劉

奚公山

呂梁山

抱犢山

皆在徐州境

汴水

泗水

二水經彭城縣

淮

水高祖與項羽戰于淮

石潭

城東二十里與泗水

通增積清濁相應

名臣

薛虎子

齊高

朝有

功為刺史有惠

蘇軾

崔鑒

並知

名臣

盧官

豐人也與高祖起兵于沛以

朝有

愛兵民皆懷之

蘇軾

崔鑒

並知

名臣

盧官

豐人也與高祖起兵于沛以

朝有

將軍**姜肱**

彭城人與弟仲海

兩龔

龔勝龔龔舍皆彭城人相友善皆著

名節故出謂之楚

一漢平帝以

勝為太中大夫

而卒舍為諫

九篇号

朱浮

致仕等事官至司空

趙孝

沛人天下大亂人相食弟

禮為賊所獲孝聞之即縛

大將軍諡

之

忠

題詠

彭城古戰國

東坡泛舟詩

汴泗交流處

同上

清潭百

侯

深**水遶彭祖樓**

坡送鄭戶曹詩

戲馬臺古來豪傑地千載有餘哀

滿岡亂石如群羊

山圍

坡遊龍山詩醉中走上黃

茅岡

侯

宿州

縣名

永城

徐州之域元管符離虹縣

新縣臨渙四縣今縣二

芒山

在永城縣

碭山

景致

芒山

在永城縣

碭山

臨渙

睢水

東經襄

渙水

出臨

新水

出縣

老子

未城

縣人

姓李名耳字聃

洪傳云

名宦

步遊張

少失母為縣令忽乘高馬至一所

人物

老子

未城

縣人

李氏母所生即其母也

題詠

煒煒符離守

溫公送石昌言知宿州

中流

旗

邳州

縣名

睢寧

公華

古則子國下邳東地有則子唐仲尼學官名

於則子即此地也舊為淮陽軍金改邳州

郡名

下邳

風土俗皆謀智

人有孝行

風漸王祥之孝行之貴

嶧山

禹貢嶧陽

磬石山

四寶

艾山

左齊侯

沂水

泗水

景致

葛

景致

葛

葛

葛

葛

葛

嶧山

禹貢嶧陽

磬石山

四寶

艾山

左齊侯

沂水

泗水

嶧山

禹貢嶧陽

磬石山

四寶

艾山

左齊侯

沂水

泗水

羽 昭烈使 張飛 備使 王渾 刺史開倉賑飢 王祥 別 人物 項羽

○項籍 張良 師封留侯 疏廣 蘭陵人仕 蕭望之 官至開 嚴延年 南

太守 徐羨之 南平郡公 題詠 卧冰 曲盡親闈孝 古詩 取獲優為帝者師

蘭溪美酒 爵金香 李白客中詩 宜城 南漳 光化 王統 盛來琬

襄陽路



襄陽 宜城 南漳 光化

公華

荆豫二州 或周諸國 則穀 鄧 鄭 靈 羅 郤 之 地 秦 兼 并 天 下 自

襄陽乃南陽南郡二郡之地 隋唐為襄州宋并襄陽府

郡名 穀城 古穀 鄧城 在穀城縣 棘陽 即宋襄 國土 俗尚豪侈 舊曰土

肥良 襄陽 子頭 雍州 亭 佳氣 鬱葱 郭喟曰 氣 一 哉 鬱 葱 葱 形勝 臂 淮 楚

面巴蜀 孫仲賦 一 足 交 廣 道 畿 甸 勢 同 唇 齒 郡 志 襄 陽 江 西 接 梁 益 夔 襄

陽 荆 楚 之 舊 北 據 漢 沔 荆 州 諸 葛 亮 說 先 主 曰 挾 大 漢 以 為 池 晉 順 陽 碑

山 以 為 固 漢 白 水 鄉 白 水 即 景 致 峴 山 去 襄 陽 十 里 萬 山 在 襄 陽 西 有 解

遇龍女 解 伏龍山 襄陽穀城皆有之 曾鞏 卧龍山 襄陽白馬山 城東南

泉名 每年三月三日 馬鞍山 洪山 簡九日 宴 麴 百丈山 在襄陽 劉表 採

獸數 薤山 在穀城 諸山 雲起 此 獨樂山 在鄧城 諸葛亮 嘗 荆山 在襄陽

惟荆州 即此是也 鹿門山 在宜 武王山 在襄陽 楚武 赤眉山 在襄陽

軍北山下 馬窟山 在鄧城 漢時有馬 百足 粉水 在穀城 蕭何 天 檀

地名北寨 溪 在襄陽 縣 蜀先主 乘的 顯 漢水 在蟠冢 是水 有四名 曰 漾 四 西 沉

碑潭 杜預 南 征 紀 功 勳 為 二 碑 一 長 渠 在 宜 峴 山 亭 在 漢 冠 蓋 里 在

首山 南至 宜 城 百 餘 里 其 間 峻 宇 彫 牆 漢 宣 未 有 刺 史 文 選 樓 梁 昭

二千石 數十家 朱 軒 華 蓋 掩 映 於 太 山 下 號 一 馬 蕭 霜 橋 左 傳 云 唐

子立 聚 士 光武宅 按本 紀 注 一 舊 一 在 今 東 陽 蕭 霜 橋 左 傳 云 唐

共 選 文 集 唐 城 鎮 之 南 北 地 名 各 巨 蕭 何 今 軍 城 內 有 畜 在 關 羽 攻 曹

樊 劉 表 為 荆 州 刺 史 軍 馬 羊 祜 出 鎮 南 夏 其 得 民 心 後 卒 百 姓 為 建

名曰 墮 杜預 荆 州 山 簡 字 季 倫 為 京 南 將 軍 陶 侃 為 南 蠻 斐 斐 度 為 節

沈約襄陽

元結

崔參山南東

潘美

趙普

曾鞏

岳飛

人物

宋玉

馬良

襄陽尹洙

王逸

龐德公

龐統

習鑿齒

葉康直

人物

宋玉

馬良

馬良

馬良

馬良

常白眉最

張柬之

魏泰

孟浩然

米芾

鄧艾

岑文

岑文

岑文

岑文

岑文

岑文

為杜胡旦

張士遜

題詠

江山作主人

俗夜入

俗夜入

俗夜入

俗夜入

俗夜入

俗夜入

俗夜入

俗夜入

本並東張士遜

題詠

江山作主人

俗夜入

俗夜入

俗夜入

俗夜入

俗夜入

俗夜入

俗夜入

俗夜入

俗夜入

陽風景由來

江漢變鄒魯

元帝示荆州

俗夜入

俗夜入

俗夜入

俗夜入

俗夜入

俗夜入

俗夜入

俗夜入

俗夜入

岑參詩

果得槎頭鱖

孟浩然詩

俗夜入

俗夜入

俗夜入

俗夜入

俗夜入

俗夜入

俗夜入

俗夜入

俗夜入

頭編平明旌

入襄州

俗夜入

俗夜入

俗夜入

俗夜入

俗夜入

俗夜入

俗夜入

俗夜入

俗夜入

俗夜入

溪山動越吟

沈括光化道

俗夜入

俗夜入

俗夜入

俗夜入

俗夜入

俗夜入

俗夜入

俗夜入

俗夜入

俗夜入

遊人多弄珠

仙曲

俗夜入

俗夜入

俗夜入

俗夜入

俗夜入

俗夜入

俗夜入

俗夜入

俗夜入

俗夜入

均州

縣名

武當

均陽風土

民多秦音 俗好楚歌 類要 民人朴野 陸愷宗海撈

郡名

均陽風土

民多秦音

俗好楚歌

類要

民人朴野

陸愷宗海撈

陸愷宗海撈

公庭无事

風物

形勝

東連襄沔

郡志

衡北

西轍梁

景致武當

山在縣南

二百

天柱山

有武當山

上

漢水

在武當縣

中有滄浪

祈禱無不應

鹽池

在武當東

南水氣所染

着草

太和樓

向州之

壯觀

濮王故宮

地建延

福壽寺

今乾明寺

是

名宦

梁翰

守尹洙

人物

張士遜

先居光化

後為

題詠

二紀重來

愧此身

張士遜植桐於

老留題於寺

云云蕭寺

門前題粉壁

又書丁巳

對壬辰

對壬辰

對壬辰

對壬辰

均州

縣名

均州

均州

均州

均州

均州

均州

郡名

均州

均州

均州

均州

均州

均州

均州

士

均州

均州

均州

均州

均州

均州

均州

浩授韓琦守歐陽脩呂公著蘇軾守晁補之晁詠之法韓世

忠宣人物陳琳魏太祖見其張祐能詩李邕李善邕之李紳鎮維

淳于棼家廣徐鉉翰林張方平終身不再讀呂濬題詠秋色上蕪城

劉長卿詩寒潮落烟花三月下揚州李白送孟浩然之廣陵詩故人

孤帆遠影碧山天維揚景物勝西川杜甫鶴詩見說西川景夜市十

燈照碧雲王建詩樓高紅袖客紛紛淮南二十四橋月山谷詩馬

時上夢見之想得揚州醉年少止圍紅袖寫烏絲

真州縣名揚子六合

沿革揚州域春秋為吳楚境為吳置迎駕鎮宋太祖升建安軍真宗升真州又升儀真郡

郡名儀真白沙風土其俗躁勁民以魚鹽為業形勝當東南

之水會東園江淮一都會溫公送吳東南水陸要衝錄系年景致橫山

莊揚子方山隋朝六瓜步山鮑昭小銅山吳王濞鼓赤岸山數里土

將西宮居之瓜步山有文小銅山鑿之地

六合山有六揚子江揚子縣南運河其東通胥浦子胥解劍五馬渡五

渡所東園許子春為發運名宦王績六合胡宿揚子胡宗愈陳德

林吳處厚並人物蔡疑魁多孫洙制題詠江聲六合暮韓翃送郭

南箭歌西曲黃苞寄北人夜江看斗辨西東歐公

高郵府縣名高郵寶應

沿革揚州秦因高郵置郵傳為高郵亭漢屬廣陵郡唐屬邗州宋建高郵軍

郡名秦郵志孟城地形四隅皆低高沙風土俗厚而勤稼舊魚稻之

富揚蟠衆樂園記形勝東漸于海志北據長淮上南北水道之

衝要趙侯脩水門記高郵古邗州蓋形便而勢利舊經高郵據諸郡

之能禦地居四塞郡志寶應之街景致箕山無山惟立阜百餘甍社

湖湖有明珠孫莘老讀書於射陽湖在寶應城北其邗溝見石鼈城

苟羨鎮淮陰露筋廟去城三十里有名宦李承海堰李吉甫節度使

屯田於

公華揚州城更置與泰州同周世宗建

郡名通川 崇川風土其民苦窳而貧山樓魚稻饒足 利市州苑

先是數率士人至碎雍皆不利大觀中朱彥為守始移壯武營射梁不使墜州率士當年所解三名至碎雍皆上舍選太守及教官考官皆轉一官以其全傍皆過御筆形勝瀕海控江俞授能劄子通之為添解額十名通州号為

粵北通 東北當海口系年錄江最為要害 風帆海道揚阜景致狼山

○料角海門有二水不相雜海山樓城名宦王素守呂夷簡倅范仲淹

盜西元絳靜海沈興宗海門岳飛鎮漁人物長及淮士知姚原道吉

州張東喬秦母張次山受知包孝肅題詠江氣南吞吳分野揚世彦

海波北撼楚封陸

滁州 縣名清流 全椒

○公華揚州城春秋屬吳楚之地梁立南譙州

郡名滁陽 臨滁 求陽 南譙韋應物詩今風土風俗醇厚州李

以德化誰以力服地僻事簡章衡重建醉翁亭記其俗安閑形勢深秀慶

前集羣峯環於西南清溪注於東北刻泉石之銘環滁皆山醉翁亭

景致琅琊山在清流縣曾肇滁州集亭八公山淮南八公想石滁水

全椒 明月溪在琅琊山西澗章蘇州詩獨憐幽紫薇泉歐陽公以右正言

泉作亭名以豐樂六一泉在琅琊山統軍池見孟家池醒心亭在琅琊山韋應物

軍鑿此於北園醉翁亭在琅琊山醒心亭在琅琊山章應物

○李德裕 獨孤及 三元之 歐陽脩 張方平 曾肇 張商

英並太趙普判羅疇為法椽或曰以公高才處此人物張洎為南唐

知制誥歸宋茅革為池州分竹守南譙韋應物詩時傍青山去問農

梅聖俞詩使君固自足公餘多愛入林泉王元之詩忽從天上謫人

不教收果實諸縣農登少公事歐陽公詩一家飽暖荷君恩

淮安路 縣 淮陰 清河 桃源

揚州城西漢屬臨淮東漢屬廣陵晉分廣陵置山陽郡宋鎮淮陰為北兖州魏復山陽隋廢為楚州唐為東楚州宋為淮

山陽 淮陰 東楚 **風土** 士任氣節 隋志其俗勁悍輕剽其

楚之俗多勇悍 晉伏滔論其尚才氣而一其入習戰爭而貴

是急則以驟戎馬 新志一緩則以宅狐兔 **鹽課** 郡志今關中置鹽監以收

形勝 北有清泗 臨淮守險 屏蔽淮東 山陽要地 淮南控扼之地 錄年

表臣言楚州實 東晉為重鎮 元帝使劉隗守淮 揚楚要衝 長編云太

基澄清畧云 江淮諸郡 最 二道 新志一道自南渡門絕淮則之

日 水陸兩途 咽喉數國 最 二道 齊魯山東一道自淮陰放洪澤

入 淮則 長寄食 鐵柱岡 海岸 金牛岡 山陽 跨下橋 韓信為少 南昌

亭 史記韓信從 張敞 守 鄭弘 淮陰太守行 祖逖 清中原 蔣

之奇 守 米芾 移守 韓世忠 屯楚 人物 韓信 封 枚乘 枚臯 徐積

字仲車 宋人 事母孝 四十不婚 不仕人 勉 張耒 淮陰 趙師旦 守 東州

三 旣登 弟母亡 遂不仕 後益節孝 處士 張耒 淮陰 趙師旦 死於懷

知高 陳瓘 因言蔡京後 題詠 淮水東南第一州 樂天詩 山圍雉蝶

韓愈

安

楚之

是背

表臣

日一

入一

亭一

之奇

三旣

知高

之戰

樓

月當

揚州域西漢屬臨淮東漢屬廣陵晉分廣陵置山陽郡宋鎮淮陰為北兖州魏復山陽隋廢為楚州唐為東楚州宋為淮

淮陰為北兖州魏復山陽隋廢為楚州唐為東楚州宋為淮

楚之俗多勇悍

是急則以驟戎馬

表臣言楚州實

日一水陸兩途

入一淮則

亭一史記韓信從

之奇守米芾

三旣登弟母亡

知高陳瓘

之戰陳瓘

樓

月當

揚州域西漢屬臨淮東漢屬廣陵晉分廣陵置山陽郡宋鎮淮陰為北兖州魏復山陽隋廢為楚州唐為東楚州宋為淮

淮陰為北兖州魏復山陽隋廢為楚州唐為東楚州宋為淮

楚之俗多勇悍

是急則以驟戎馬

表臣言楚州實

日一水陸兩途

入一淮則

亭一史記韓信從

之奇守米芾

三旣登弟母亡

知高陳瓘

之戰陳瓘

樓

月當

海濱人家

○淮西江北道廉訪司

廬州路

縣

舒城

梁縣

揚州

揚州城春秋時屬舒戰國屬楚秦為合肥縣漢分立庐江國梁改為合州唐為庐州

廬江

合肥

鳳

人性躁勁

隋地理志氣果決好戰而貴諫

羅狗德政碑庐江之俗

風俗尚淳質

南淮江湖

魏滿靈云北投壽春

地大以要

葉祖治撰上至堂記

為一道都會人物之富

甲兵之強

為淮西

根本

田侯廣記

合肥號金斗

曹明之記

入斗

江北恃為唇齒

為淮西

同淮

右襟喉之地

地有所必爭

魏明帝曰先帝東置合肥南守襄陽

敵來輒破於三城之下

小蜀山

龍穴山

頂山

魏伯陽所煉丹

鷄鳴山

紫蓬山

肥合龍眠山

如卧龍狀

春秋山

有李公麟浮

景

大蜀山

也此山獨起無山連屬

小蜀山

龍穴山

有他

四

頂山

煉丹所

鷄鳴山

紫蓬山

肥合龍眠山

如卧龍狀

春秋山

有李公麟浮

頂山

煉丹所

鷄鳴山

紫蓬山

肥合龍眠山

如卧龍狀

春秋山

有李公麟浮

槎山

俗傳自海上來

肥水

梁韋濬為刺史時魏至合肥堰肥水通戰艦高與合肥城等城遂潰

巢湖

老漢大小

周圍四百里與合肥接境

藏舟浦

石牛

土地堂前有二

藏舟浦

張遠掘巨浦禦

小史港

李有詩

龍潭

有

孫飛騎橋

即今西津橋孫權為張遼所襲橋大

孫飛騎橋

孫權拔檣請無犯

劉馥

魏武帝

教弩臺

魏武帝築

州刺史

朱敬則

為刺史代

包拯

合肥人為鄉

李公麟

字伯善

蜀山迥出千

州刺史

朱敬則

為刺史代

包拯

合肥人為鄉

李公麟

字伯善

蜀山迥出千

州刺史

朱敬則

為刺史代

包拯

合肥人為鄉

李公麟

字伯善

蜀山迥出千

州刺史

朱敬則

為刺史代

包拯

合肥人為鄉

李公麟

字伯善

蜀山迥出千

州刺史

朱敬則

為刺史代

包拯

合肥人為鄉

李公麟

字伯善

蜀山迥出千

州刺史

朱敬則

為刺史代

包拯

合肥人為鄉

李公麟

字伯善

蜀山迥出千

崇明州

縣名

臨淮

虹縣

泗州

縣名

臨淮

淮平

徐州

域周為青州春秋宋地秦為薛郡

漢高分為東海郡元鼎分為泗水國

郡名臨淮風土田稻豐饒俗慕儒學形勝水陸都會晉北征設梁宋吳

楚之衝齊魯汴洛之道志郡磬石山禹貢泗濱浮磬泗水臨淮縣當

衝要龜山在臨淮縣山下有水下有神名淮涓神形若狢猴縮鼻高頰

於龜山之足淮水乃安流題詠黃柑紫蠚見江湖東坡過泗上詩

注海魚者或知鎖之所在

鮑兒女

海寧州縣名响山頡頏懷仁

公華

徐州域周為青州域秦為薛郡漢分薛為郯郡尋改為為東海郡梁為北海郡武定為海州

郡名東海景致羽山之極所夾山春秋為孔望山孔子問禮於蒼梧山

父老相傳此山元在海中碩項湖秦時童謠曰城門有血城當陷沒後孝婦墓漢

評殺一郡人物于定國郯人

安東州

縣名

公華

連水元係連水軍

郡名連水風土產淮白魚海鱸魚景致大海連水人物王義方連水

人事毋孝究經術唐高宗朝奉明經拜為待御史

六安州

縣名

公華

春秋時為六安國地後屬楚今州元係安豐軍六安縣

形勝臯陶所封晏類要景致霍山郡縣志漢武帝以逃蛟

澗在六安縣舊傳澗河有蛟為人害楚公子人物英布六安人

安豐路

縣名

公華

春秋楚考烈王徙都壽春漢為揚州刺史治所魏升安豐縣為郡晉為淮南郡治壽春梁以壽陽為豫州隋曰壽州唐改

壽春郡復壽州宋升壽春府又升安豐縣為軍

郡名壽陽風土人習戰爭伏滄論俗尚勇文辭巧而少信地理形勝

南引荆汝之利伏滄論東連三吳之外有江湖之阻同內保淮肥

固之景致八公山在壽春北符堅伐晉破石山寰宇記兩岸相對淮水

防津要故 **紫金山** 周顯德征淮太祖擊一連珠 **淝水** 符堅之所

名 **吐泉** 人至傍大叫大 **芍陂** 在安豐縣東崔寔月令曰孫叔敖作期思

泉陂大葉陂並系叔敖作鄧文修之淮廣陵 **名臣** 時苗 生一犢留之

十鎮皆仰給于此疆場豐稔無復轉輸之勞 **名臣** 時苗 生一犢留之

而夫今有 **鄧文** 芍陂 **劉仁贍** 而仁贍獨守壽春不下 **會致堯** 川 **明錫**

通判薛奎稱 **人物** **梅福** **召信臣** 並壽春人 **陸贄** 春刺史張謐以貨泉為

其有廊廡材 **人物** **梅福** **召信臣** 並壽春人 **陸贄** 春刺史張謐以貨泉為

瞻贊悉辭之領 **呂夷簡** 知壽州因家焉後拜 **題詠** **風獵紅旗入壽春**

新茶一串而巳 **劉禹錫** 寄揚壽州詩 **荆山** 鍾離 **荆山** 鍾離

舞向朱輪八公山下清淮水千騎壘中白面人 **荆山** 鍾離

公華 揚州或塗山氏之國春秋鍾離子國秦屬九江郡漢置鍾離

郡名 **濠梁** **臨濠** **風土** **性率真直** 賤務上農 **文嗣** 並與 **錢文子**

惠莊隱士昔所遊處淮南賓客 **形勝** **長淮橫此石梁環西** 修城記

集而著書流風所被 **阻淮帶山** 卽縣 **景致** **塗山** 在鍾離西左傳

流一其 **阻淮帶山** 卽縣 **景致** **塗山** 在鍾離西左傳

杏山 鍾離南董奉居比 **雲母山** 彭祖取 **濠水** 州臨濠水故名臨濠

一山種杏為人治病 **望仙橋** 石上有足跡 **解帶石** 項羽

濠塘山觀魚臺 莊子遊濠梁故名 **名臣** **張萬福** 為刺史德宗曰江

下投薛公上納羽 **名臣** **張萬福** 為刺史德宗曰江

上而去今清流門外有 **名臣** **張萬福** 為刺史德宗曰江

孤及 刺史歲飢賑貸鄰 **梅詢** **王旦** **趙抃** **王欽若** **游酢** 並太

人物 **莊周** 墓在開 **魯肅** 臨濠 **郭延澤** 為書藏景德中遣使取三館所

關書至三 **題詠** **傳語濠州賢刺史** 山谷寄景珍兼簡使元鎮詩

千卷以進 **和州** **縣志** 歷陽 含山

公華 揚州或塗山氏之國春秋鍾離子國秦屬九江郡漢置鍾離

郡名 **濠梁** **臨濠** **風土** **性率真直** 賤務上農 **文嗣** 並與 **錢文子**

陽南曹操指梅林 **八公山** 郡城北世說有八仙人圍碁會飲於此故

陰陵山在烏江西北即烏江浦在烏江縣東西楚霸王廟在烏江縣

宋紹興後林木中鼓噪發聲若數十兵然亮欲焚廟故有大蛇出

劉禹錫 范純仁 劉摯 傅堯俞 鄭居中 胡宗愈 吳居厚

游酢並太紀瞻自丹陽何蕃朱此反番張籍在紫極觀后沈文通皇祐張

彭思求明道先生魏工為御史勸宋高宗親征

孝祥紹興無為州無為靈江

公車揚州城商為巢伯國秦九江郡設無為鎮為無為軍

鄆名濡須風氣果決隋地志民習干戈於

和盧舒斬在淮均實為要衝江淮要津稟宇穆潭捷徑雙峯院記

滿州之吳城魏棚無為志吳魏相持於北東關之北

隋上升北紫芝山在元為縣亞父山所居王喬山藥於此錦綺溪內

巢湖郡志昔有巫言縣門四石龜口血出此也當陷為湖濡須水出

巢湖東流以諸血置龜口巫姥見之南走其地果陷濡須水

經亞父山米帝寶晉齋米帝建紫微觀巢縣北所謂弟十八

守李公麟戶司呂夷簡倅朱邑人文翁蜀郡范增父左慈人

術焦蹈無為題詠山橫大秀一峯高揚次公詩水入平湖千里遠

黃州路黃岡黃陂

公車荆州域春秋時為黃國之地楚威和徙其君於此名和城

郡名齊安黃岡其民寡求而不爭東坡跋韓其士朴而不陋

同上一靜而文他脚形地速雲夢王元之謝表前介大

江文宣王廟記禳帶湘漢齊安志通接巴蜀城倚大江

水經載赤鼻山周瑜破曹烏林赤壁相去二百餘里赤壁山

公處東坡有赤壁賦不利引欠江北而後有烏林之敗

武湖郡縣志在黃陂縣乃所崢嶸洲黃祖習戰鬪武之所黃陂與武昌相近黃祖習戰鬪武之所君子泉孟震

亭有泉蘇東坡名之曰孟君子庭中雪堂東坡謫居黃三年故人馬正卿為守以故營地數十畝與之是為東

坡以大雪中築竹樓王元之建二程先生祠宋文公韓魏公讀書堂韓魏公讀書堂

在安寺臨皋館在朝宗門外故相秦檜之父杜牧杜牧刺王元之守龍

籍戶程珣黃陂張未為守北三至焉劉摯韓駒守並洪芻正人物

潘大臨有詩何頡之黃岡人從陳愷立子韓魏公寓蘇軾居程明道

程伊川西洛程適寓居黃陂子珣願雲夢澤南州之詩官閑無一

事寄人朱載為教官詩云使君家似野人居杜牧

蘄州路縣名蘄春蘄水廣濟

公事楊州城戰國屬楚西漢為蘄春縣吳為蘄春

蘄陽蘄春蘄陽縣北齊置羅州后周改蘄州有鄒魯之遺風

秀民樂為儒喜學蘄篔簹蘄篔韓愈有謝蘄笛劉禹錫有武昌形勝南距江

荆州舊治記北接左舒右黃廣教院記蘄春古郡

光蔡西連黃岡東時潛左舒右黃住山秀水環絡千里有鼓吹白

雲之勝景敬蔡山出大龜尚書九江納四祖山黃梅縣西北即五祖山

黃梅縣東北即鳳凰山在城北羅真蘭溪在蘄水產三泉余章三泉

鳳山之陰蘭溪之楊有泉在寺廢之除為陸羽名泉負半千王元

之星夏篔簹松花范純仁守人物吳公瑛松花蒲桃試新茶劉禹錫詩

安慶路懷寧望江柘城

公華揚州域春秋之時皖國區姓谷絲之後亦為舒國桐國之地

龍舒皖城桐鄉同安風土人性躁勁隋地理志風

土清美魚鱗麥禾之饒灑而蕩瀟有江介之會衝景潛山嶽左慈

之北潛山嶽淮服之屏蔽江介之會衝

之北潛山嶽淮服之屏蔽江介之會衝

有煉院山在懷寧西石鏡山懷寧北龍眠山桐城西北天柱峯在皖山高

文漢武帝吳塘陂在懷寧南涪翁亭在山橋公亭在懷寧北漢山

谷寺懷寧西名屋皖伯周大夫始朱邑字仲卿少特為祠獨孤及理舒州

知李翱刺史麴令望江令樊若水授舒州團王安石通判舒

相義封黃庭堅游醉文翁蜀郡守周瑜破曹公潘閣字甫

詩有唐人因得罪李公麟山谷有送李伯徐鉉居徐俯二十七峯常

對門徐師官閑應得看潛峯維隱送宿松傳堅詩縣好好也

荆湖北道宣慰司

山南江北道廉訪司

江陵路

縣名

江陵

監利

公安

枝江

松滋

公華

禹貢為荊州春秋為郢都三國時魏立荊州理宛吳立荊州理江陵今都是也唐改江陵郡復為荊州又改江陵府

郡名

古荊取各於荆臺在監利西南楚漢書注三楚舊西荊京在東

為一

鶴澤澤中多風土蠻荆之地五方雜居寰宇衣冠藪澤

或形勝

吳蜀門戶係年錄荆南為上流重鎮郡縣志東晉以

以楊州為京師根本本荆州為一據江湖之會為四戰之地通

江陵一控扼巴蜀胡旦開河記東連吳會孔明語劉備曰荆

為池北據漢沔利及南海南有洞庭中丞郡東有海州海陵

一西通巴蜀此用武之國也北帶強胡何元曰荆楚國之西門

五千里帶軍百萬此霸王之資也荆山下和龍龍山江陵縣西紀山自荆

定失人則社稷可憂集荆山璞所龍山有落帽臺紀山門西

山而采益巴山滋縣畫扇峰荆州記脩竹亭西一峯夏水楚詞過夏

即此東湖在公安門外五里佛華寺東百洲枝江縣江津中龍陽洲

在江陵縣界菊潭液極甘馨谷中人皆飲此水壽有二三首寸金

堤在郡城外仲宣樓府城東南王粲字仲宣避難一柱觀劉孝綽詩

三休臺落帽臺見龍山注絳帳臺東漢馬融教

紙錢竹遠不根而生乃立廣于側名屋郭賀刺史去惟靈冕使百姓

馬融太守教養諸法雄為守虎劉昆為江陵令時縣連年火災昆輒

誠所劉弘守陶侃取其酒器蒲博之具悉投之江謝安征西謝奕

為司馬岸憤肅諫王徽之字子猷孟嘉為幕張九齡長張柬之史

姚崇牧荆元結節段文昌南孟浩然入幕韓愈調法韓朝宗為守李

但願一識韓荆州元稹參軍陳堯咨南元絳鄭獬張栻張

孝祥並劉摯胡安國推張商英稅請監人物老萊子楚人事漢陰

叟居漢水之陰子貢見接輿楚狂宋玉有故胡廣華容岑文本家江

蔣子唐介史朱昂翰林學士宋太宗朝請老賜城東一孫諭元祐未

詩退休考吳師道梁宏宋光復賈亨彥張叔達田偉燕人歸朝為江

布衣唐愈為七老人會飲酒賦詩五日一集

德古堂藏書五万七千卷無重複者黃魯直過之曰吾題詠楚山

拂雲青白居易詩漢水照使梅和雪賞李維詩煙開碧樹

渚宮秋武元衡詩兼捲青山地連雲夢無邊水張商英詩天斷夷

陵欲江村竹樹多於草姚合詩山路壅埃半是雲兩岸綠楊遮虎渡安

人張景居城南仁宗問卿在江陵何處居縣吏迎來怪到遲張籍送

對曰玉泉幽院宿應過碧岩間早茶時

沔陽府玉沙景陵

公車荆州城楚地漢為江夏郡之竟陸縣梁置

郢名景陵沔陽郡後周置復州隋改沔州唐改復州風俗之美陸羽自傳

元出民足魚蟹亭壁記地瀕江漢之形勝襟帶隨郢黃澤雷亭

地窪而卑朱昂序水漾而瀟景陵五華山竟陵東即古風氏國之城風

義帝臨津門天門山景陵西唐郭夫子別墅在焉陸三澁水書曰過

有神農苗羽傳負書於

傳有漳莖雍莖 鴻軒張文潛所創種 范旣市在玉沙西 名宦章放

狄仁傑 李齊物 崔訂並守 王彥超為刺史時宋太祖往依之不納

豈能容 人物陸羽号竟陵子 張徽有滄浪集 題詠八十年前棠樹陰

李齊物為太守生李監察後復為守故周愿 有詩一

安陸府 縣名 長壽

公華 荆楚地春秋為鄒邱秦屬南郡漢屬江夏郡零社縣之地魏立鄒邱梁為南司北新二州之境西魏平漢改北新州為温州隋廢温州入安陸郡唐為富水郡又為鄒州

郡名富水風土民俗朴儉 土饒粟麥同上其 南徑荆湖序 形勝

西浮江漢唐刺史劉丹記楚鄒之 東抵安陸孝古 南徑荆湖序 北

抵襄陽考古 景陵章山在長壽縣南西魏平漢 楠木山在長壽 白水左

楚昭王奔隨將 曲水池寰宇記王綸為富水郡太 鹿湖池在長壽 禱

煉丹井梅福 潮泉在州北深谷中日晡 宋玉石在白雲 莫愁村石城

人在今漢 五客堂唐李防常盈五禽於壁間以鶴為仙客孔雀為

名宦許志雍太守韓文有 王安石京山 岳飛為京西制置復到州

人物申包胥子胥友善 宋玉尹洙 呂大防並謫 題詠日與政聲

流錢起送元使君詩遙聞 卸客吟白雪李白詩 縷切魚膾

肥司馬公送張伯常移居鄒州詩楚江白

德安府 縣名 孝感

公華 荆州域春秋鄒子國漢置江夏郡安陸預

郡名安陸風土風淳淳 俗喜儒學李元 名勝相望同上近世

由進士擢天下第一者三 地多礲确學田記 形勝控荆衡之

遠勢李白 唐之督府武德間改為 西枕滇水郡縣 北接漢東李

衡記一 南望沔 景陵陪尾山府東北即禹 白兆山在安陸 五家

山在應城東伍 桃花巖在白兆山李 雲夢澤在安陸南北澤 滇水在

塞有虎牙山相對南有荆門山北距三峽之口郭見義記介重湖之尾西通

全蜀荆渚記夷陵居大北較襄漢張商英記南荆蜀景陵夷陵山西各

縣在夷陵黃牛山行者歌曰朝發虎牙山東南鹿溪山在遠安西

巫峽其間首尾百六十里楚璠姬亡封於一之陽旦明月峽在夷

如月又如其西陵峽在夷白起洞夷陵時駐此燒三游洞白居易海

元徽之會此青溪唐田遊岩赤溪陸抗封步圍自青溪姜詩溪南蝦

為勝遊故名其側至喜亭歐陽公黃牛朝在黃牛峽何參張

驀焙夷陵縣南俗謂第一至喜亭作記黃牛朝在黃牛峽何參張

飛陸遜許紹守韋臯遠安顏真卿歐陽脩陵令何參張

人以傳孝孝義郭雍西死於金人之難雍隱居力孝推先志纂前書

著人初召不起題巫山夾青天李白上三峽題詩一及青天無到

授冲晦處士一條白練峽中天白居易詩乃文亦幢潭出峽朝天第一州源長

史君重敞最高樓一葉總通石罅間雍陶峽中行兩崖開尺水夷陵

城闕倚朝雲胡曾詩

隨州縣名隨縣

公車豫州之域韓地春秋為隋國秦南陽郡晉屬義陽分置

鄆名漢東隨陽風土其俗淳厚范公擇長慶寺碑其山澤無美材

歐陽脩李氏東園記一之彩勝實下州鎮而一介襄郢申

安之間漢東景大洪山在州西南乃慈厲山農所生之地大義山

在州東北幾環百里民居其間貧檀溪隨汶水應山武河西南流五

富自相取足有義風故名一檀溪隨汶水應山武河西南流五

湖合縣舜井斷碑碑字漫滅惟碑陰有五大夫字相傳秦

東河景李繁呂大防范純仁守人物李梁使隨侯修政楚周章後

村為諫議大夫論賢憲連舜賓應山人歲飢出穀萬碩捐價以李堯輔頗好學

其家得昌尹洙院後入立尹公亭沈括括以始議責隨州題詠川裁

明月輝李白詩彼美漢東國一珠歸一葉霞出夢中韓愈詩行七指

○雲南等處行中書省

中慶路

縣名

宜良

富民

公

古善闡國楚莊王留王滇池即此地也漢為昆明改益州武

其呼宜良曰羅普

滇池

佛教甚盛雲南志民俗無貧富皆有佛堂書有晉意

生

俗重王羲之不知尊孔子孟 臘月祀祖 歲以中州上塚之日 食貴

推髻

編髮 男子披擗推髻婦人不塗澤髮以青沙分編繞首 首戴次

工

製如魚笠覆取次工以為禮 景 碧鷄山 山在城西峯秀後

一

碧 金馬山 俗傳昔有一 隱現于 漢宣令 螺山 在中慶北望許

青

色望之盤旋如螺然下有深洞莫 玉案山 在滇池西北佛刹多第

可

測算有符矩入行二日阻水而回

苦有終身 滇池

又名昆明池在碧鷄山下廣三百餘 張喬 四年

為益州刺史時諸蠻叛喬奏斬長吏奸猾侵

紀至開通貢獻 人物 孟獲 獲為夷漢所服諸葛亮南征七縱七擒陳顯

方物十倍前人

達 齊永平中為 益州都督

嵩盟州

縣名

即甸

公

乃諸葛武侯與蠻酋會

晉寧州

縣名

歸化

公

即漢寧州也蒙氏号陽城

名

李毅 晉武以毅為南蠻校尉卒夷叛無救毅女秀明達有父風

完今有窟在晉寧 姚岳 晉永嘉中李成作乱攻寧州蠻夷校尉王遜

州貼金蓋万兩云 岳 遺岳拒之大破賊追至瀘水不獲而還遜怒

昆陽州

縣名

三泊

易門

公華

古渠濫川唐為河東州蠻謂之巨橋易門縣蠻名夷源

安寧州

縣名 羅次

公華

漢連然縣也又名望卿川蠻謂阿寧部羅次縣蠻名羅部

溫泉

雲南諸郡湯池一十七所淮安寧州者為最石色如碧玉水清可盥毛髮雖麗山玉蓮池遠不及然風俗混男女雜浴不能止

安定路

公華

立武定路總管府

和曲州

縣名 南甸

公華

蠻名禿作甸元謀縣蠻名華竹茨語石峽

祿勸州

縣名 石白

公華

蠻名法現甸易龍縣蠻名陪

威楚路

縣名 威楚

公華

蠻名俄鹿漢唐為覽州蒙氏立石桑郡段氏改曰鹿郡又号威楚部歸附後立總管府

鎮南州

縣名 石鼓

公華

古大舍川又号和子城定邊蠻名南澗石鼓漢舊化川也唐置石鼓驛蒙氏為石鼓賧

南安州

縣名 廣通

公華

通曰略甸

定遠州

縣名 南寧

公華

蠻名曰直後訛為牟州南寧蠻名黃蓬弄

開南州

公華

古拓南也蒙氏移置銀生府即金齒地領一十二甸

景蒙樂山

狀若中國之崆峒蒙氏封為南岳

威遠州

公華

亦金齒地唐築威遠城領六甸

鶴慶路

縣名 劔川

公華

古鶴川也一名樣工蒙氏改謀統郡本國初改鶴州至元二十二年升路總管府劔川縣右劔川也蠻謂吐蕃賤近迭橋城蒙氏時逐去吐蕃以白人

景鼓方丈山

如半岩一洞中有池深不可測水滴岩下

近皆來貼金佛像今已及三百餘定

羅羅斯宣慰司 建昌置司

建昌路

縣名 中縣

公華

漢通西南夷為邛都縣後置越雋即唐為雋州蒙氏為建昌府蠻名木達又謂建都中縣曰沙麻漢語良麥地也

郡名越雋風土

推髻披髮 雲南志男子一裙不過膝乘馬則並足

橫妻女繼立

酋長死無子不識醫藥有疾以雞骨占吉凶酋長事無

巨細皆

善造堅利

標槍勁弩置毒其末沾血立死

形勝 西臨吐蕃

雲南志 乃漢夷衝要之路

景鼓

瀘水 水出吐蕃經建昌會川合金沙江夾岸多高岩叢葦凌之如經甌金冬氣鬱蒸

孔明渡 瀘川驛 孟獲城 即此也

建安州

永寧州

瀘州

公華

蒙氏号 沙城險

禮州

縣名 瀘沽

公華

蠻名龍慶城一名甸頭城瀘沽縣曰瀘沽撮漢語水交流處也唐移雋州於葦登即此地

開州

縣名 比舍

公華

蠻名密納甸 又謂之闊部

里州

公華

蠻名昔 即甸

印部州

公華

古邛部川也
蠻名晉古堯

景致

小相公嶺

吐蕃與馬湖江合西南烟障惟此與
金沙江最為可畏在邛部黎州之間
力不支人多徒步比下山再易屢皆穿
大渡河出

蘇州

公華

蠻名脫蘇吐
蕃羅七雜舌

隆州

公華

蒙氏立邊城險
又謂之大隆城

德昌路

公華

蠻名葛笮又謂之屈部
初附后立路總管府

景致

王虛沙山

在德昌會川間瀘水經其中
煙障頗甚即漢之瀘津關也

昌州

景致

黑惠江

又名納夷源出吐蕃
至姚州合金沙江

德州

公華

蠻名烏越甸又
謂之亦直笮

威龍州

蠻名沙
過甸

普濟州

蠻名
愚甸

會川路

縣名

麻笮

公華

蠻名卷泥誤語黃上城也人名五川唐開會
同府蒙氏置會川還麻笮誤語安樂城也

形勝

節制西南

唐開府
蓋衝要之地

景致

瀘津關
德昌會川之間

永昌州

縣名

公華

漢為會川縣
蠻名法歪納

景致

歸依寺

白人立一城
呼是城為一城

武安州

會通州

姜州

公華

武安蒙氏為清寧郡會通蠻昔托又
名絳奇姜州蠻名訥臘又号程夷部

黎溪州

景致

金沙江

在川南約百里山峽間嵐瘴極重行客過之雖隆冬皆
此詔由姚州武定過
東川烏蒙與馬湖合

栢興府

縣名

閩鹽
金縣

公華

蒙氏為香城郡蠻名賀
頭甸金縣蠻名如軍部

烏撒烏蒙等處宣慰司

烏撒路

領阿都部

公華

漢唐朱提郡所治之地蠻名巴的甸又謂之
沙越烏撒蠻酋之祖名也阿都地名越章

風土

節氣如上都

宜牧養出名馬牛羊

景致

盤江
江源出烏撒分兩
支為一流烏蒙入

魏州一
微過彌勒州

烏蒙路

領土僚蠻
長官司

公華

蠻名闞啟甸其祖向
杓宋封為烏蒙王

風土

刀耕火種

擊齒乃娶

如鹿如猿

其

上下山坂捷
出入林麓死
也頃之漸養搔即為瘡當然勿搔
以冷水沃之絲搥少許即不為瘡
口峻急如馬奔惟五板小舟
可行容使客二人而水公六人
夫當關萬人莫開之勢
由叙州入雲南要路也

東川路

公華

蠻名必伴部又名大
邏甸蒙氏為東川郡

景致

烏龍山

山有十二峯北臨金
沙江蒙氏封為東嶽

茫布路

公華

本名亦奚部祖茫布宋
封西南蕃都巡檢使

風土

產石瓜
樹生堅實如石
故名善治心痛

益良州 又名落居

曲靖道宣慰司 置司

曲靖路 縣名 南寧

公華 古曲州靖州之地漢為交州晉置與古郡唐改南寧州蒙氏為石城郡今名焉普籠南寧縣漢之味縣也

景教負金山 山頂有穴水深尺餘土人名之硯池分秦山 武靖東南

會盟之地分秦盟誓碑 段氏有國與三十七部立崇真寺 建於晉侯與

有碑文 可讀也 名屋 爨深 晉武時與古太守

陸梁州 縣名 河納

公華 呼瓦子河納則石陸涼縣也

風土四時皆春 芳華縣 故名 景教石門 在陸涼西平塚中石笋森密

差不齊望之如林俯仰側植千態万 人物爨龍顏 字上德同梁縣人

州刺史有碑 爨雲 魏寧州刺史封司梁 在河納縣西 縣侯有碑在陸涼南

羅雄州

越州

公華 羅雄 蠻名落依又名夜直越州古 名也 蠻名弄泥甸又名普磨部

馬籠州 縣名 通泉

公華 蠻名納苟部通泉曰 易籠漢語水城也

占益州 縣名 交水 石梁

公華 蠻名未迷交 水曰易阪籠

徽江路 縣名 河陽 江川

公華 蠻名羅閣漢語虎跡也漢為吳州蒙氏為河 陽郡江川古江縣也陽宗蠻名曰強宗部

景教湧拔山 不與群山接高峯 獨秀類齊之華

新興州 縣名 研木 普舍

公華 蠻名乃甸唐為大棋州段氏 改温富州研木蠻名溪甸

路南州 **縣名** 市邑

公華 蠻名落蒙部市邑 則漢唐故城也

普安路

公華 蠻名如是部即羅氏鬼國地初附後立總管 府領蠻夷諸甸近分立鎮寧永寧習安三州

風土 冬夏異居 地波煙瘴一居 磨溪夏辻堂壁 產水銀丹砂 **景致** 格孤山 山在普安 極高峻陟降二百餘里俗名故二山

普定府

公華 蠻名普粟部又 謂之羅甸國

鎮寧州

永寧州

習安州

仁德府 **縣名** 為美 歸厚

公華 蠻名仁的部為美曰沙 立甸歸厚曰步蒙部

臨安道宣慰司 置建水州

臨安路 **縣名** 蒙自 河西 通海

公華 蠻名尼即又名阿焚部蒙氏立通海 郡段氏改秀山郡河西縣蠻名旭臘

風土 產酸角 狀如猪牙皂角浸水和 景致 秀山 山有山茶一株花如 木芍藥中原所未見

也通海湖 其上

建水州

石平州

公華 建水蒙氏為建水郡蠻各 輸依石平蒙氏為石坪邑

寧州 **縣名** 西沙

公華 蠻名浪曠漢 唐為黎州

景致 大相公嶺 以武侯得名上有武侯廟陟降百餘里石徑狹隘号 小險大險依層崖府深谷人馬不並行下視白骨縱

橫皆大雪沒脛時墜而死者也

皇雲湖

廣西路

公革

蠻各必羅籠歸附後立總管府

風土

少水田宜牧養出各馬牛羊

師宗州

彌勒州

維摩州

公革

師宗蠻各抹扎籠弥勒各八甸維摩各惠摩公部

元江路

公革

蠻各惠籠甸又謂之因遠部蒙氏立威遠險至元間立總管府領一十二部

馬籠部

思摩部

羅槃甸

部日甸

沙才部

尼大部

普遠部

普甲部

洛初部

洛泥部

帶威部

帶羊部

金齒百夷諸部

幹尼部

歸附後合思他伴路七溪三部立幹尼路

風土

巢居山林

其俗一一一使用極儉積具以百二十索為窖藏地中死則囑其子曰我藏具凡若干窖汝取幾處餘

勿發我來生將用之其愚如此

哈迷部

軍民万户

王弄山

領屈中阿馬阿月三部

矣尼迦部

沙資部

教合三部

領車部丁部空亭部

納樓部

鐵鎖甸

花角蠻

大甸

七十城門甸方二百餘里蘭滄江經其中入交趾

刀刀王部

大籠刀蒙甸

鍾家部

即鑄面蠻也後蒙信蒙彭蒙尤三部

點燈部明板坭

南關甸

蒙當甸蒙麻甸

徹里路

刀連蒙威

刀蓋蒙凹

蒙樣蒙列

大理金齒等處宣慰司都元帥府

大理路

公華

古名葉翰南詔之都會也蒙氏為陽險又謂之陽首咩城段氏有國号大理歸附後謂之咎刺章至元間立總府太和即雲南都張樂進求時五色雲現州也武侯分永昌為

風土

善戰喜獵

未些壘在大理此地接吐蕃依江附險酋寨星列不相統攝

地多羊馬

麝香名鐵

景致

點蒼山

在兩關間脩長百餘里積雪經春不消蒙氏封中嶽九曲

山

峯峦嶺嶺狀如蓮花盤

西洱河

即葉榆水源出鄧川賧北山下至州界與點蒼山合号龍

州

界與點蒼山合号龍

雪山

末些詔一雲南山無出其右崇聖寺

在

點蒼山下有三峯高二百餘丈製極精巧唐匠恭韜微儀所造南有載光寺又西南有上山寺迷雅之趣非雲南諸寺比

張仁果

漢末居蒙舍川在諸部南号南詔王自立国号大理改元贊

段思平

晋天福中思平威義寧国楊貞

王自立国号大理改元贊位傳二十二世天兵取之

永昌府

縣名

永平

公華

古哀牢国也漢為不韋縣又為永昌郡永平縣漢為博南縣蒙号勝御郡

風土

騎馬不鞍

蘭滄

以西有

善用

勁弩

馳突如飛

產波羅密

實大

酸

并一種為煎極佳又

景致

金浪山

古博南山也

極為險隘

高黎共山

在永昌

間

東臨怒江西即麓川江哀牢山

孤峯狀如坐人

有二穴水出其中

索橋也蒙氏封為西嶽

武侯廟

在永昌南上餘里諸葛村萬箭樹此故過者射其樹以厭之

至今猶尔

謂我諸葛公遺民也

蘭滄江

在永昌東源出西番廣五十步舊用竹

如履

平地

名宦

鄭純

漢明時永

騰衝府

公華

古越賧也又名騰越今訛為騰窩

京致

龍鳳山

其上有神祠唐杜光庭之子死于此張羅疋重寶峰山府

西古高僧摩竭陀修行所

蒙化州

公革

古蒙舍川也細奴羅築麗于圍城於此

景致

禮社江源出白崖由蒙舍經威樣備江趙曉過蒙舍人物細奴

羅

唐貞觀初一百一十七年其布燮鄭買嗣篡之布燮夷之相也

鄧川州

浪穹

公革

蒙氏為鄧川羅一名德源城又謂之

景致

鳳羽山鳳止此山靈應山石觀音像在浪穹東

喜州

公革

蒙氏為喜臉

趙州

公革

蒙氏為趙臉段氏為天水郡今

景致

遍知寺建今為名刹○天尊柱象世隆鑄鉄柱在白崖高八尺

柱尊

姚州

縣名 大姚

公革

古弄棟川漢為姚州唐置都督府段

風土

產白井鹽雲南並井四十餘所推然

巨津州

景致

華馬山在鉄橋南絕壁間石鐵橋界或云隋開皇中立穴石鋼

鉄為之路即此地也

金齒百夷諸路

風土

汗俗異常其人記識無文字刻木為約男子文身去鬚髮眉

小兒

婦人無脂粉髮分兩髻衣錦綴珂貝勒農不輟產子則抱浴于

江歸付其父動作如故雖其雞亦雄如而雄伏也風土下濕上熱起

竹樓居瀕江一日十浴長幼雜然淫汗同乎狗彘其地少馬多牛桑

縹面花脚蠻者文其足花角蛋者則綵繒前撮其髮西南之蠻百夷

珀○犀牛○象○孔雀○紫檳榔○鱗蛇膽水傷人冬春蟄石穴中

士人殺而食之取其糞治惡瘡鮮大馬金囊狀類白豆蔻醫爛塗惡毒其貴重之黃一為上黑鱗次之

銀沙羅 粵昌 曹廣甸

唐 唐銀生府也 昌古尋傳也

風土 野蠻散居 尋傳之西有山一夫十妻不事農桑採草木及動

之物食

石甸 穹隆

柔遠路 神賤 怒江甸 枯柯賤

鎮康路 細賤 樣賤

景致 潞江 谷名怒江出路蠻經鎮康與大盈江合入面中

麓川路 布忙 麓川江 出粵昌經越賤傍高黎共

景致 麓川江 山由茫施孟乃甸入緬中

孟定路 景麻甸 孟纏甸 謀粘路 孟凌甸 小苗甸

木連路 蒙雷甸 木攬甸 木來府 不花甸

木按府 木攬甸

木奈路 木禮甸 木邦路 木都甸 孟愛路 孟蘇甸 孟站甸

南甸路 阿賽賤 午真賤 雲龍路 渠開賤

鎮西路 乾崖 大明賤 大居江 出騰衝北山下由南甸經乾崖

景致 青石山 山極險惡 景致 大居江 合嶺柳江入江頭城名大盈江

茫施路 怒謀甸 蒲未賤 洛索坪 大小姑賤

平緬路 即縹甸

風土 產白縹布 出縹甸及羅必思在堅厚縹密 莎羅樹 大者高三五

殼中如柳綿絢以為縹縹然雲南無貴賤通服之 阿共賤入緬界

白檀兜羅綿皆此為之 **景致** 檳榔江 出吐蕃經乾崖

羅必思症

互難路

蒙開甸
蒙索甸

蒙來路

五弟兄
蒙忙甸

蒙毛甸

蒙連路

只迷甸

順貞路

蒙陽甸
木帶甸

蒙光路

蒲東甸
益當甸

通西府

聖朝混一方輿勝眩光卷之中

后

