

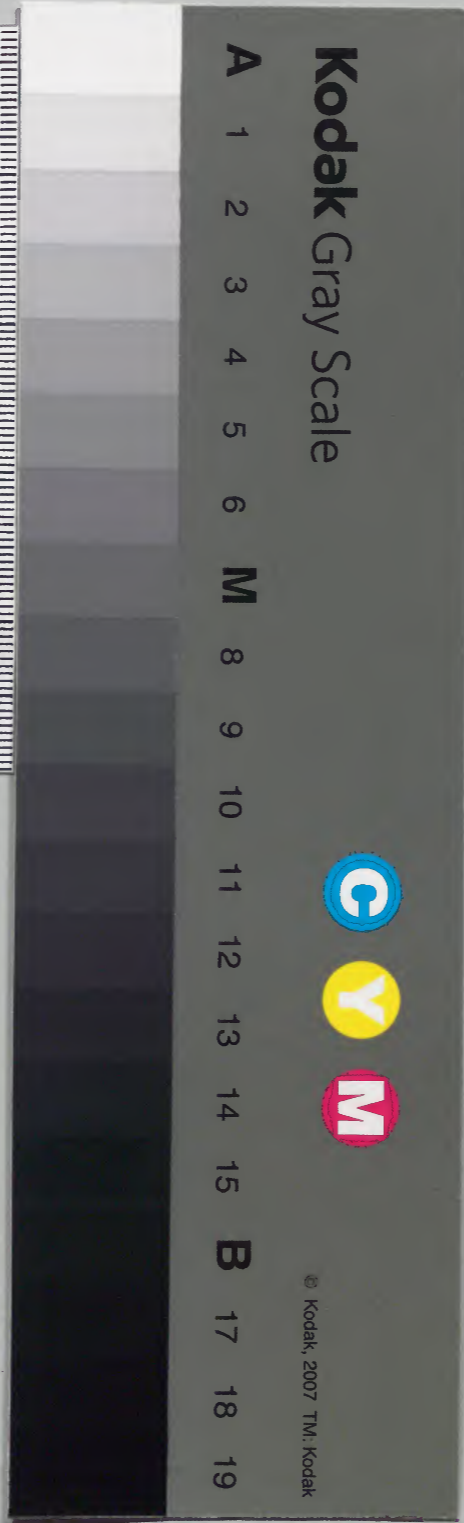
東武實錄

自寛永  
至寛永

和書門			
一	一	一	一
五	七	七	八
冊	架	函	號

内閣文庫		
五〇	五	和
函	一	書
五	一	
架	冊	號

内閣文庫	
番號	和 15778
冊數	11 ( 3 )
函號	150 18



綴じ部(喉部分)の文字など開きが不鮮明な箇所あり

在武定碑志中ノ十ニ

寛永二丙寅年

自六月廿日  
至九月十六日

二月



淺草文庫



川勝信清

右ノ如クシテ入洛申付候儀ハ凡キ為メ  
御役トシテ申付申上ル  
旨ス時ニ御書ヲ 將軍御工乞セラル  
為入洛具年ハ此ノ御川勝信清由アリ  
云々委曲相合上上此ノ為ニ



六月廿日

作端

大樹

廿日

一 御家相甚忠公おんけさうしんしゅうこう御別荘おんべつじょう三宮さんみや御後ごご御書ごしよ

此御書目

云々

一 御書目ごしよめく御書目ごしよめく御書目ごしよめく御書目ごしよめく御書目ごしよめく

御書目

一 女おんな御書目ごしよめく御書目ごしよめく御書目ごしよめく御書目ごしよめく御書目ごしよめく

御書目

一 御書目ごしよめく御書目ごしよめく御書目ごしよめく御書目ごしよめく御書目ごしよめく

一 御書目ごしよめく御書目ごしよめく御書目ごしよめく御書目ごしよめく御書目ごしよめく

一 御書目ごしよめく御書目ごしよめく御書目ごしよめく御書目ごしよめく御書目ごしよめく

御書目

御書目

一 御書目ごしよめく御書目ごしよめく御書目ごしよめく御書目ごしよめく御書目ごしよめく

御書目

一 御書目ごしよめく御書目ごしよめく御書目ごしよめく御書目ごしよめく御書目ごしよめく

御書目

一 御書目ごしよめく御書目ごしよめく御書目ごしよめく御書目ごしよめく御書目ごしよめく

七月十日  
右の如し  
右の如し

差来二年六月廿五日

毎日

一 長持和泉卒又

七月

朔日

一 志保八郎為齋大御書初任人

十一日

一 松平丹後守卒又

十二日 將軍御許上座下ニテ江戸ノ城 出陣是日津条川ニ

着陣 將軍御許 命ヲ許テ道ニ去瀬及ヒ徳勝法眼

法醫首下ニテ道中付之入ニ軍ヲ束ヒ八半候ヲ回ハス

貧病ヲ撰ハス病今ノ瘡ニ救フ

十三日 芳沢ニ着陣

十四日 西ニ依テ付日芳沢ニ着陣

十五日 小田原ニ着陣 能原御書ニ  
津吉城

十六日 之濱ニ着陣 付所三日御書

十八日 清水ニ着陣

十九日 彼州久徳山 草壁大橋渡ノ 沖廊社 沖宗治 沖宗治  
信守ノ面々 名譽米是日彼州府ノ城ニ 著沖城立  
中納言忠長以登忍入

廿日 田中ノ城ニ 著沖 沖中納言  
忠長ノ使

廿一日 柳川ノ城ニ 著沖 沖城ノ忠長以ノ臣朝倉  
義隆直道正力居城也

廿二日 渡松ノ城ニ 著沖城立之由力松澤忠房義隆ノ使入

廿二日 方 吉田ノ城ニ 著沖城立松平之度以忠利義隆ノ使入忠利力

孺子又而八節 後之度以之使入  
忠房ト云々 沖宗ニ 臣ニテ相留之時沖宗指

款ヲ又而八節 孺リ是日ヨリ上ノ 沖宗上洛ノ時吉田ノ

城ニ往テ又而八節 公ニ留之時沖宗物ヲ云洛ヲ又而八節ニ

編凡

廿二日 是所ノ城ニ 著沖城立之由多作野忠利登忍入

廿八日 勢田ニ 著沖

廿六日 素名ノ城ニ 著沖城立松平河内吉田以義隆ノ使入計布

一日沖宗面

廿七日 大坂御城中ノ編凡ノ沖條目

之

一 白虎ノ時二虎ノ外一切外島本

一 雲外ノ時一々大坂在者一外二虎ノ内一切入島

外島本

一トノ又ニシテ一ノカ成ルヨリ一ノハニ托申事  
右様ニお申し候事也

寛政二年七月廿七日 沖野平

西宮御中様

高木御中様

福垣御中様

廿八日 徳山ノ城ニ着御城ノ内ニ先折返ル御儀候事

廿九日 氷ノ着御廿一日 沖野平

八月

初日 徳山ノ城ニ着御城ノ内ニ先折返ル御儀候事

二日 將軍御所ノ御儀候事ノ内ニ先折返ル御儀候事

三日 將軍御所ノ御儀候事ノ内ニ先折返ル御儀候事

四日 將軍御所ノ御儀候事ノ内ニ先折返ル御儀候事

五日 將軍御所ノ御儀候事ノ内ニ先折返ル御儀候事

一 將軍御所ノ御儀候事ノ内ニ先折返ル御儀候事

二 將軍御所ノ御儀候事ノ内ニ先折返ル御儀候事

三 將軍御所ノ御儀候事ノ内ニ先折返ル御儀候事

六日

服部中務督 書

右と左の軍師面ノ洞院之於テ卒又十指ニ属  
是ヨリ出立  
諸路皆各々  
濠ヲ踏居ス

九日 公渡入城之 濠内城中 上程立可

松平頼朝ヨリ  
傳

右ヨリ右ニテ 命有テ巨ク城郭早ク造事ス取圍ノ解  
郭外ノ接ヘ 仰命ヲ為ス今度 將軍史仰在城中  
仰程敏ク北ヘキノ言ヲ 命セラレ時ニ 仰腹物異ニ  
之儘ニ揚ル之儘ニ腹物納メテ 納メ  
是月中旬 將軍史渡城ニ 渡河アリ時ニ 仰腹物異ニ  
其令ヲ之儘ニ揚ル之儘ニ腹物納メテ 納メ  
八月申日

ヨリ九月申日  
渡ノ城内

十八日

- 一 公大政大臣之位ニシテ 在右春 従一位
- 一 將軍史左大臣之位ニシテ 在右春 従一位

十九日

右と左の軍師面ノ洞院之於テ卒又十指ニ属  
是ヨリ出立  
諸路皆各々  
濠ヲ踏居ス

右と左の軍師面ノ洞院之於テ卒又十指ニ属  
是ヨリ出立  
諸路皆各々  
濠ヲ踏居ス

右と左の軍師面ノ洞院之於テ卒又十指ニ属  
是ヨリ出立  
諸路皆各々  
濠ヲ踏居ス

右と左の軍師面ノ洞院之於テ卒又十指ニ属  
是ヨリ出立  
諸路皆各々  
濠ヲ踏居ス

右之格大納言之任之從之任之叙久之任

水戸冬海松房

右之格中納言之任之從之任之叙久之任

中納言田

中納言利忠中納言  
安八納言利忠中納言  
松平孫三忠利忠  
治肥孫忠忠

右之格中納言之任之從之任之叙久之任

中納言

中納言孫三忠利忠  
松平孫三忠利忠  
治肥孫忠忠

右之格中納言之任之叙久之任

中納言

右之格中納言之任之從之任之叙久之任

中納言孫三忠利忠  
松平孫三忠利忠  
治肥孫忠忠

右之格大納言之任之從之任之叙久之任

中納言

中納言孫三忠利忠  
松平孫三忠利忠  
治肥孫忠忠

右之格大納言之任之從之任之叙久之任

中納言

中納言孫三忠利忠  
松平孫三忠利忠  
治肥孫忠忠

右之格大納言之任之從之任之叙久之任

中納言

中納言孫三忠利忠  
松平孫三忠利忠  
治肥孫忠忠



常陸助平八郎  
佐河本康吉兼直

右左近衛中將之任之遊田位下二叙入遊

三右衛門尉  
藤原氏忠政

右左中將之任入遊

左近衛中將  
井伊孫右衛門忠春

右左少將之任入遊

中納言  
中納言藤原氏  
松平氏忠政

右左少將之任入遊

中納言  
細川藤原氏忠利

右左近衛位下二叙之少將之任入遊

中納言  
藤原氏忠政

右左近衛位下二叙之少將之任入遊

中納言  
藤原氏忠政

右左近衛位下二叙之少將之任入遊

中納言  
藤原氏忠政

右左少將之任入遊

中納言  
藤原氏忠政

右左近衛位下二叙之少將之任入遊

中納言  
藤原氏忠政

右左少將之任入遊

上野丹年弘男  
名良美松年弘男

右之遊田後下之叔之為遊之任久松也

中納言秀康弘之男  
松平忠房弘之男

右之遊田後下之叔之為遊之任久松也

右之遊田後下之叔之為遊之任久松也  
松平忠房弘之男

右之遊田後下之叔之為遊之任久松也

松平忠房弘之男  
松平忠房弘之男

右之遊田後下之叔之為遊之任久松也

丹波守高直弘之男  
丹波守高直弘之男

右之遊田後下之叔之為遊之任久松也

中納言高直弘之男  
松平忠房弘之男

右之遊田後下之叔之為遊之任久松也

右之遊田後下之叔之為遊之任久松也  
松平忠房弘之男

右之遊田後下之叔之為遊之任久松也

丹波守高直弘之男  
丹波守高直弘之男

右之遊田後下之叔之為遊之任久松也

丹波守高直弘之男  
丹波守高直弘之男

右之遊田後下之叔之為遊之任久松也

中納言高直弘之男  
松平忠房弘之男

右之遊田後下之叔之為遊之任久松也  
松平忠房弘之男

右之遊日位下之叙之任入

如女滿生  
滿生若學書考以二男  
松平中務之痛忠友

右之遊日位下之叙之任入

之遊日位下之叙之任入  
如女明男  
如女明男之助喜明

右之遊日位下之叙之任入

如女明男  
如女明男之助喜明  
松平本忠之忠友

右之遊日位下之叙之任入

如女明男  
如女明男之助喜明  
松平本忠之忠友

右之遊日位下之叙之任入

如女明男  
如女明男之助喜明  
松平本忠之忠友

右之遊日位下之叙之任入

如女明男  
如女明男之助喜明  
松平本忠之忠友

右之遊日位下之叙之任入

如女明男  
如女明男之助喜明  
松平本忠之忠友

右之遊日位下之叙之任入

如女明男  
如女明男之助喜明  
松平本忠之忠友

右之信遊之任入

海内古之忠男  
源井雅永其忠男

右之遊田位下之叙

小左衛門利忠男  
古井大徳其利忠男

右之遊田位下之叙之任入

中納言秀康其忠男  
松平因防其忠男

右之田位下之任入

中納言秀康其忠男  
松平大和守其忠男

右之田位下之叙之任入

有田玄孝其忠男

右之田位下之叙之任入

中納言其忠男  
松平因防其忠男

右之田位下之叙之任入

中納言其忠男  
松平上田其忠男

右之田位下之叙之任入

中納言其忠男  
松平其忠男

右之田位下之叙之任入

右之田中ノ叙ノ位ノ下

中ノ火田

松平ノ叙ノ位ノ下

右之田中ノ叙ノ位ノ下

右ノ田中ノ叙ノ位ノ下

松平ノ叙ノ位ノ下

右之田中ノ叙ノ位ノ下

右ノ田中ノ叙ノ位ノ下

松平ノ叙ノ位ノ下

右之田中ノ叙ノ位ノ下

右ノ田中ノ叙ノ位ノ下

松平ノ叙ノ位ノ下

右之田中ノ叙ノ位ノ下

右ノ田中ノ叙ノ位ノ下

松平ノ叙ノ位ノ下

右之田中ノ叙ノ位ノ下

松平ノ叙ノ位ノ下

右之田中ノ叙ノ位ノ下

右ノ田中ノ叙ノ位ノ下

松平ノ叙ノ位ノ下

右之田中ノ叙ノ位ノ下

右ノ田中ノ叙ノ位ノ下

松平ノ叙ノ位ノ下

右之田中ノ叙ノ位ノ下

右ノ田中ノ叙ノ位ノ下

松平ノ叙ノ位ノ下

藤本忠成三男  
足田友成由良息

右左衛門下之叙之申渡書之任入

藤本忠成改官  
足田友成由良之改

右左衛門下之叙之申渡書之任入

中代此回  
松平之左三郎輝成三男  
松平大七郎輝成

右左衛門下之叙之申渡書之任入

中代此回  
松平内膳忠之改官  
松平刑部忠光

右左衛門下之叙之申渡書之任入

大和守忠成男  
小出古親

右左衛門下之叙之申渡書之任入

長門守輝成男  
秋月輝成

右左衛門下之叙之申渡書之任入

長門守輝成男  
秋月輝成

右左衛門下之叙之申渡書之任入

長門守輝成男  
秋月輝成

右左衛門下之叙之申渡書之任入

長門守輝成男  
秋月輝成

右左衛門下之叙之申渡書之任入

長門守輝成男  
秋月輝成

右左衛門下之叙之申渡書之任入

長門守輝成男  
秋月輝成

平右衛門長房三男  
稻垣宗十郎三男

右左衛門入位下之叙之若狭守之任又

左馬廐頭  
之呂通春

右左衛門入位下之叙之丹波守之任又

松澤忠朝三男  
森多良之助三男

右左衛門入位下之叙之若狭守之任又

越後守三男  
之毛康成

右左衛門入位下之叙之大膳亮之任又

左馬廐頭  
有呂康地

右左衛門入位下之叙之若狭守之任又

丹波守三男  
若木源次三男

右左衛門入位下之叙之甲斐守之任又

赤松守三男  
堀直政

右左衛門入位下之叙之若狭守之任又

越後守三男  
秋田康子三男

右左衛門入位下之叙之若狭守之任又

海部守三男  
松平守三男

右左衛門入位下之叙之越後守之任又

左馬廐頭  
岸山一玄

右左衛門入位下之叙之越後守之任又

九月

二日

一 松平小左衛門守直

又日

天野長伝

右の台舎より中へ渡居る時之倉源より石より加藤七  
ラハ從五位下之叙之君と名古之候久 同十七年 命より守直七  
時ニ奉 在り加藤七ラハ 松平長伝

六日

二條ノ城ニ以奉若輩ヨリ松平明之丞ヲ北面頼リニ漏路暗  
布ノ時ニ及テ候時ニ属ス 以奉ノ兼日ヨリ迂回ノ候ニ

ラハ九ツに及リノ御門ヨリ御門ニ至テ出候一段御門ヨリ二條ノ  
城東ノ出候ニ至テ十七町九段二町合ニ下ニ町九段迂回ノ為帽  
子若輩大急謀テ是ヨリ及リテ松平長伝

御門ノ内ハ

横河 亞相忠長

尾張 亞相兼生

紀伊 亞相頼直

水戸 亞相頼房

右に仰ノ如ク是ノ因ニ至列藩次ヲ初サス候儀最事  
中治ニ及リテ候儀是ノ因ニ至列藩次ヲ初サス候儀最事



御書出由ヨリハハシクシテノルル多クハナクニ其ノ御書也  
和之何儀之門ノヲ致スル事ヨリ是ヲシテノルル  
形者ノ曰法大各過國兼ヨリ 仰書ナルノ事

後河大納言

尾法大納言

能登大納言

中ノ水戸大納言

松平孫右衛門

松平寛康

松平隆興

松平清海

松平中津

松平南兵衛

松平長門

細川越中

佐竹右衛門

森田兵衛

生田左衛門

車極左衛門

上杉源正兵衛

松平新八郎

車極丹後

松平新波

清井國三

加茂元治

鴻池信清

堀尾山城

松平玄仙

若菜和泉

松平右兵衛

加茂右兵衛

吉沢忠康

吉高玄常

能登左兵衛

南村信清

立花元清

伊達元清

九鬼長門寺

松平茂澤寺

志田修善寺

一柳監物

内子左馬頭

修運源理光

古田玄經

石川玄廣

松平丹波守

結田右衛門

松平知好守

松平右衛門

松平知好守

松平知好守

松平知好守

松平知好守

松平知好守

松平知好守

松平知好守

松平山城守

松平甲斐守

松平肥前守

松平加賀守

松平對馬守

松平内膳正

松平大和守

松平上野守

松平信濃守

丹波入道守

沼井澤俊守

松平知好守

松平知好守

松平知好守

松平知好守

松平知好守

松平知好守

松平知好守

如多傳習書

島谷内惟正

尾幡子志百五十七人  
一人免

戸田左門

松平園隆書

板坂澄常書

松倉普渡書

松平大和書

城田刑部彌

松平右兵衛書

保科肥後書

龜井大刀

原極源理亮

合波右衛門書

中書源流書

松平右兵衛書

本下右馬書

山崎中津書

德澤右兵衛書

如多文雄書

本下左兵衛書

大村松色代

松平古十郎

如多因幡書

志賀國三書

松平古作書

別下若原書

松月長門書

松平右衛門

大塚保右十郎

毛利修賢書

戸川肥後書

兼山如雲書

分取左兵衛

松平如泉書

古方掃部頭

相模左兵衛

古方丹波市

日根津城跡

平尾平重

中島大隈市

三浦左馬助

兼田大和守

河邊丹波市

高田右衛門

兼山左衛門

細川左衛門

大田市橋本市

織田河内市

織田丹波市

池田新市

立花之隈市

建徳二十市

高橋修重市

兼山刑部守

之宅新市

大田津市

人教子二名 吾推之人 坊人 坊人

如多光澤市

菅沼誠經市

松本伯耆市

戸田因幡市

行柄之隈市

津口信重市

吉山氏親市

松平右衛門

行柄市

如多市

氷井集人市

高田市

高田市

津口信重市

高田新市

内波新市

橋本丹波守

吉田大老長輔

板倉角隆守

沼井河波守

赤松日隆守

松元恒昌守

松平越中守

板倉因房守

幕後長門守 沖門ヨリ二條ノ沖城東ノ沖門段ニテ二十巴河

九日

右ノ段ノ五巴河田十九巴河ノ段ノ子ニ百餘人ノ二千人

以テノ段ノ子ニ百餘人ノ二千人

中略爲ノ段ノ子ニ百餘人ノ二千人

半ノ段ノ子ニ百餘人ノ二千人

東武実録卷中ノ十八

寛永三丙 宣平

九月

六日

以テ奉 大段守 德ノ所ノ段ノ子ニ百餘人ノ二千人

皮者 是ヲ勤ム 段ノ子ニ百餘人ノ二千人

中本置 三四五ノ段ノ子ニ百餘人ノ二千人

以テ奉 山ノ段ノ子ニ百餘人ノ二千人

長柄 七十丁

沼袋 八十五丁

包袋 六十九丁

布衣

廿拾六人

烏帽子

卅名拾五人

十徳着

五名十人

右是ハ中之所儀女中礼ノ儀副并寄置下也主次

長柄

二十又下

湯裏

卅十七下

白裏

卅十六下

布衣

卅拾五人

烏帽子着

卅拾五人

十徳着

六名卅拾五人

右是ハ女院御儀女中礼ノ儀副并寄置下也主次

長柄

卅拾七下

湯裏

六拾七下

白裏

三拾六下

布衣

卅拾五人

烏帽子着

卅六拾五人

十徳着

七名卅拾五人

右是ハ禁中御儀女中礼ノ儀副并寄置下也主次

弟世ヨリ奉儀ノ礼アリト云々

中之所儀御儀并寄置下也主次

米芾一日略

柳石表 米芾在江州  
松平忠房

柳石表 米芾在江州  
松平忠房

米芾在江州 松平忠房  
米芾在江州

米芾在江州 松平忠房  
米芾在江州

文庫圖書 坂東行略記 古口抄傳書

此之類書 志士家系譜 傳神也後書

松平將監 源林抄後書

松平忠實 松平紀傳書

松平忠實 松平紀傳書  
松平忠實 松平紀傳書  
松平忠實 松平紀傳書  
松平忠實 松平紀傳書  
松平忠實 松平紀傳書



荷田返附

今五拾五拾餘  
世系以

上初幕林

泰東返次 泰東返附

在六代幕林  
為數亦甚多一日始  
此乃與本國不同  
自副布受其格也  
從前為三身五身  
送置也

如序返次

小堀忠利 監  
印

定春 監  
印

友東 監  
印

定村 監  
印

信春 監  
印

秀雄 監  
印

直光 監  
印

信春 監  
印

有能 監  
印

之徳 監  
印

芝徳  
徳徳

徳徳  
徳徳

春室  
春室

春室  
春室

柳后  
中柳

右文  
柳后

柳后  
柳后

中書禮部文書中納  
日地中納文書卷

歷代文納云  
日地中納文書卷

日野大綱之曾孫 中尾吉之丞

内大臣 二年 藤道

一日此  
中尾吉之丞 藤道  
長持 藤道 藤道  
藤道 藤道 藤道  
藤道 藤道 藤道  
藤道 藤道 藤道  
藤道 藤道 藤道  
藤道 藤道 藤道

117

北条三人傳書

修身五人傳書

孫國部入封書文

布衣子割部入

中橋修身部入

先考選部入

為野村信  
中橋象

唯麻村信  
中橋象

中子所子御本

右御本五張  
左右一紙

牛烟屋二人  
牛煙屋一人

北條子花十二  
牛煙屋一人

柳原剛八  
箱冠

金之部人  
白髮

選部部人  
...

少子大抵... 極少至

大抵... 大層中

少極... 極少至  
貴因  
本支...  
極少至... 大層中

書

柳屋入道 皇定年三治

小川初太郎 享和元年

深井勝在道

大津源三郎

本主人御座有  
冠事申  
禮文抄集  
交筆續後天應  
池軍本抄  
袴 香袋  
名筆 御座





上 藤則

雄策  
右之人

望家流久

定時在居

具亮

島松春雄

立村

豊正

惟陳

物居從

吉板 喜津高隆

繁雄

具紀

安島

吉業 西野治洋

公久 伯國

卷三 伯國

隆明 伯國

隆明 伯國

隆明 伯國

隆明 伯國

隆明 伯國

隆明 伯國

隆明 伯國

茶室桐水本館 虎山院茶室桐水本館  
明野中納公定額 巴津中納公孝純



女院御子御本  
在御本末後序如  
御後者皆自系係  
牛御人御後者皆自系係  
御後者皆自系係

御本御子御本  
御後者皆自系係  
御後者皆自系係  
御後者皆自系係

西宮至文綱云以  
在御本末後序如

御本御子御本  
御後者皆自系係  
御後者皆自系係  
御後者皆自系係



聖賢識本

略 俗士書信紙

燃燈人  
左六

梅園信箋

情願思慮書箋

宗權雜詩信箋  
字源松木信箋

春之信箋  
通部之世本附



基孝川譜拾遺

信孝極上虫抄

公家系中流

海峯拾遺

信賢報信要略

家流報信中抄

時興報信要略

家流報信行内利

西國古事類傳

左藤 敬年

一日略

下斐斐傳

在東坡

下金枝人

下六世室人

上福源

下福源

副舍人

布衣

雁烟

作書師方

淡路  
一車  
御車  
御車  
御車  
御車  
御車  
御車  
御車  
御車  
御車  
御車

御車  
御車  
御車  
御車  
御車  
御車  
御車  
御車

御車

御車  
御車  
御車  
御車  
御車  
御車  
御車  
御車  
御車  
御車  
御車  
御車

御車

御車  
御車  
御車  
御車

二庫別表  
大正西政  
中志、中作  
柳橋草  
右玉成  
在元  
十五尺  
在元

二庫別表  
在元  
十五尺  
在元

通子所居其地志  
按弘治  
清有餘象元  
十二號  
中  
在二馬ノ地  
中  
廿八  
布  
元

天康別段  
大在  
元  
元  
元

中書省  
右五品下等散官  
左三品上  
中書省

夏中書省  
右五品下等散官  
左三品上  
中書省

夏中書省  
右五品下等散官  
左三品上  
中書省

安永通春 安永通春 安永通春

安永通春 安永通春 安永通春

安永通春 安永通春 安永通春

安永通春 安永通春 安永通春

御車之御車

此より御車 女院ノ御車也 御車は江ノ河原 入御ノ御車  
申云ノ御車南ノ江ノ河原ノ御車也 入御ノ御車

女院ノ御車江ノ河原ノ御車也 入御ノ御車六ノ御車ハ是ヨリ  
出テ 女院御車方ノ御車也 入御ノ御車六ノ御車ハ是ヨリ

御車也 御車也 御車也 御車也 御車也 御車也 御車也 御車也  
御車也 御車也 御車也 御車也 御車也 御車也 御車也 御車也

御車也 御車也 御車也 御車也 御車也 御車也 御車也 御車也  
御車也 御車也 御車也 御車也 御車也 御車也 御車也 御車也

御車也 御車也 御車也 御車也 御車也 御車也 御車也 御車也  
御車也 御車也 御車也 御車也 御車也 御車也 御車也 御車也

御車也 御車也 御車也 御車也 御車也 御車也 御車也 御車也  
御車也 御車也 御車也 御車也 御車也 御車也 御車也 御車也

御車也 御車也 御車也 御車也 御車也 御車也 御車也 御車也  
御車也 御車也 御車也 御車也 御車也 御車也 御車也 御車也

御車也



之城基石是  
 堀田勲左衛門  
 内发久八郎  
 宿願若授也  
 二枚宗也而  
 和之氏福亦滿  
 水井監物  
 後進守也而  
 考徳之性正  
 今村徳也而

即田務左衛門  
 長宗也而系也  
 堀 二子也

權之類  
 今拿抄三才之  
 若石副也  
 若長乃若長也  
 若列也也  
 若長也也

権入所 柳屋金八一人

坂本園子

権入所 柳屋金八一人

坂本園子 小室宗也 坂本園子

坂本園子 坂本宗也 坂本園子

女身 松平河内守 松平對三郎

收北 松平河内守 松平對三郎

松平河内守 松平對三郎 松平河内守

松平河内守 松平對三郎 松平河内守

黄浦城惣 南於山城 北於松尾

产田古門 西於松尾 北於松尾

松尾松尾 松尾松尾 松尾松尾

松尾松尾 松尾松尾 松尾松尾

美蘭之北也 今教有<sub>三</sub>邑 邑名<sub>三</sub>也

美蘭之北也 今教有<sub>三</sub>邑 邑名<sub>三</sub>也

美蘭之北也 今教有<sub>三</sub>邑 邑名<sub>三</sub>也

美蘭之北也 今教有<sub>三</sub>邑 邑名<sub>三</sub>也

松平地守書 健甕源書 一柳遺物

津上地守書 神田五郎書 九野數書

松平右衛門書 松平元春書 神田海守書

高橋地守書 松平健書 中公文書

中川内膳正 徳米在寄 吉本在寄

石川三蔵 福徳在寄 徳米在寄

本在寄 徳米在寄 吉本在寄

徳米在寄 福徳在寄 吉本在寄

在後修書 汗桐子應記 中書對書

在後國修書 山河甲波書 桐原氏書對

本春修書 汗桐子應記 中書對書

汗桐子應記 中書對書 長門司修書



竹中丹波書 一柳書信書 素山傳理元

竹中丹波書 少子家傳書 文河大進書

竹中丹波書 一柳書信書 素山傳理元

竹中丹波書 少子家傳書 文河大進書

三ノ之 隆尾 隆尾 隆尾 隆尾

小文 隆尾 隆尾 隆尾 隆尾

六ノ之 隆尾 隆尾 隆尾 隆尾

相段 隆尾 隆尾 隆尾 隆尾

蜀山堂書經 井上澄庵書 行數

蜀山堂書經 井上澄庵書 有書

石川澄庵書 川崎澄庵書 朽本傳

小笠原澄庵書 日根澄庵書 内藏書

福口彦美 阿部隆定 如左被書

之南 隆柳 柴井河原 由之目被書

照坂隆清 橋山七郎 竹中宗玄

之好 隆清 如左被書 橋山七郎

邦文書院 大分縣 邦文書院

邦文書院 大分縣 邦文書院

邦文書院 大分縣 邦文書院

邦文書院 大分縣 邦文書院

出立書主役 湯井之助 徳田新次郎

朽木貞隆 松平清直 安藤如春

浪野長象 松平公能 渡部玄室

井上清直 松平勘道 田中自安

池田勇口 近藤幸彦 内務省

三浦忠房 水北哲彦 北國年入心

井上重雄 松本柳生

福島丹後 泉井修彦 海軍省

住金徳源 櫻橋伝説  
若江人

若江人

若江人  
交平徳源  
但平徳源  
常刀

若江人  
交平徳源  
但平徳源  
常刀



三好長隆 山本長宗 内政 乙未

三好長隆 山本長宗 内政 乙未

三好長隆 山本長宗 内政 乙未

三好長隆 山本長宗 内政 乙未

燃炭物(石) 豊後産 西尾(石)

揚子江産(石) 水戸(石) 聖三(石) 祀

石炭産物 林丹波(石) 村上(石) 助

流川(石) 五節(石) 多(石) 産 大(石) 産 産(石)

惟蒙勅云 披山云云 松平甚喜也

幸少得通 惟蒙年同 一文云云

在權人  
步仍為權子為要  
上令為可也  
左及子彼不勝  
殊難者云云  
書付之月云云

書長

井上清云云

披山十有也



金三ノ口 申 桐葉ノ口 申 桐葉物

入 口 桐葉物 申 桐葉物 申 桐葉物

本州の各所を以て  
在阿一人馬嶋子平礼  
水島共相難  
柳羅全一人平礼坐面  
馬嶋子  
柳嶋全一人平礼坐面  
馬嶋子  
柳嶋全一人平礼坐面  
馬嶋子  
柳嶋全一人平礼坐面  
馬嶋子

後所尾邊大綱云

在後所者島島人  
馬嶋子平礼視物  
在阿一人  
馬嶋子平礼  
馬嶋子平礼  
馬嶋子平礼  
馬嶋子平礼  
馬嶋子平礼

阿比良人  
阿比良人  
阿比良人  
阿比良人  
阿比良人  
阿比良人

阿比良山城子

純修文烟云烟且因不修  
在修  
並書部  
寫楷  
水邊路  
東邊路

清河文烟云烟且  
在修  
並書部  
寫楷  
胡金路  
東邊路

水本中納言

右衛門  
少輔  
同左  
部人

中山

村

水本中納言



柳年筆相 海心筆相 會津筆相

弟德中將 長門女將 長門女將 長門女將

扶國中將 長門女將 長門女將 長門女將

京坂本物 皇御家相 吉野本物

因幡本物 白川家相 吉野本物

柳川本物 大野本物 上山本物

留村本物 小野本物 阿波本物

丹波信濃 織田信隆 對馬信隆

丹波信隆 織田信隆 豊後信隆

丹波信隆 松山信隆

丹波信隆 肥前信隆

昭山海鏡

昭平大和書

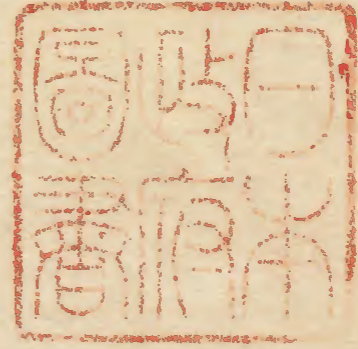
在中  
昭平  
二十

昭平海鏡

昭平大和書

昭平大和書  
昭平海鏡

昭平大和書  
昭平海鏡



入  
出

西  
本  
十  
六

二條御殿御車より於テ 沖泉車御車第一日御下下  
知二年御下御波登丸名白表御橋朽茶座御波  
實家親 其中西は是迄の事方於テ下御下御上人ノ  
方ヨリ雲白下下庭上ニ下運接ニ一礼ヲテ流為殿ノ南階ニ

昇ラセ給フ南東ノ御下ニ下給ヒテ常ノ御下ニ参リ給ヒ  
御下御中程ノ西ニ御下是ニ秋ノ時御波登アリ初秋



