

姓氏一覽

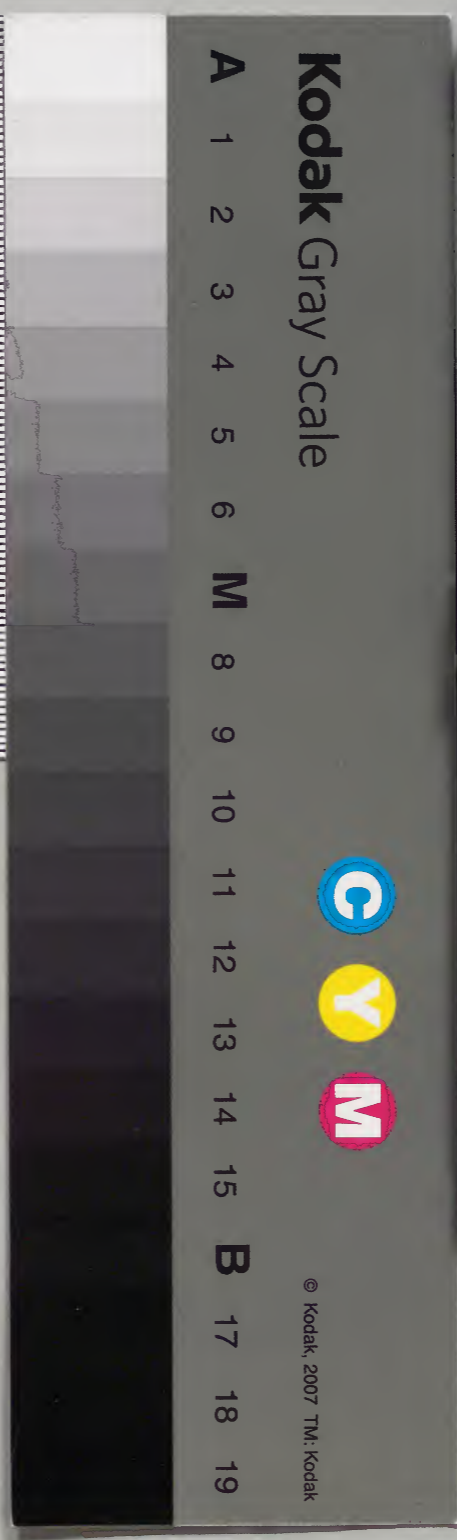
十二

番外書冊

和書門			
類	號	函	架
一六二八九	一七	三	四

內閣文庫			
和書			
類	號	冊	架
一六二八九	一四	一	三
一七	三	四	五

史傳載記	
內閣文庫	
番號	和 16289
冊數	14 (13)
函號	157 255





拾肆畫



拾叁畫

淺草文庫

姓氏一覽卷第十二

十三畫頭字

豐_{二丁}源_{二丁}

道_{二丁}

新_{七丁}

葛

九丁

當

十二丁

園

十三丁

會_{十丁}

與_同

蒂_同

意_{十五丁}

蜂_同

殿_{十六丁}

置_同

楓_{十七丁}

栝_同

摘_同

嵩_同

揚_{十八丁}

温_同

賈_同

辟_同

椿_同

督_{十九丁}

楠_同

十四畫頭字

輕_{三丁}

榛_同

聶_{三丁}

綾_同

輔_同

窪

三丁

授_同

境_{三三丁}

語_同

福_同

熊_{三丁}

綱_同

蒲_{廿五丁}

對_同

榮_同

漢_同

蓋_{廿七丁}

豎_同

遠_同

裳_{廿八丁}

姓氏一覽卷第十二

藍川慎謹輯

十三畫

豐豐國

真人

孝謙紀

丘基真人

秋篠_{謹案天平勝室六年閏十月秋篠王等賜}

姓丘基真人

賜姓豐國真人。姓氏。元京皇別。豐國真人。

大原真人同祖。續日本紀合。大原真人。敏達天皇皇孫百濟王之後也。

豐野

真人

孝謙紀

出雲王篠原王尾張王奄智王猪名

部王_{後改名}賜姓豐野真人。_{高市皇子孫也。}姓氏。右

豐

京皇別。豊野真人。天武天皇皇子淨廣壹高市王
之後也。續日本紀合。

豊峯

真人。後紀。延曆二十四年。廣永王益永王等四人
賜姓豊峰真人。案。仁明紀。豊峯真人。廣龍諸賜
姓。文室朝臣表。高市親王孫長屋
王男次田五之後也。

豊階

宿祢。清和紀。丹波國何鹿郡人。刑部首夏繼賜姓
豊階宿祢。其先出自彦坐命也。案。和名抄。船井郡
有刑部鄉。朝臣。清和紀。丹波國何鹿郡人。刑部首弟宮子賜

姓豊階朝臣。其先出自彦坐命也。

公。清和紀。豊階真人安人傳云。安人元河内國大

縣郡人。後為九京人。本姓河股公。河股公御影延

曆十九年改姓豊階公。安人仁壽二年上疏言。貫

河内國未除公字。伏請移藉京華。亦為真人。輒賜

姓真人。貫於京兆。姓氏。河内皇別。豊階公。川俣公

同祖。彦坐命男澤道彦命之後也。

真人。文德紀。豊階公安人賜姓真人。安人傳見上。

豊島或于島

連。姓氏。攝津皇別。豊島連。案。古事神武多朝臣同
記。作于島連。

祖彦八井耳命之後也。日本紀漏。案和名抄。豐島郡。天之萬。郡豐島鄉。訓注。

豐岡

豐岡。後紀。延曆十八年。信濃國人。後部黑足賜姓。

豐岡。高麗人也。

連。姓氏。大和漢。豐岡連。出自漢高祖之苗裔伊須。

久牟治使主也。

宿祢。豐岡宿祢真墨麻呂見仁明紀。

豐村

造。姓氏。河內未定。豐村造。案作造。一百濟國人德率。

古魯父仇。案一本作古魯父依。之後也。

豐田

造。廢帝紀。百濟人。調阿氣麻呂等二十人賜姓豐。

田造。案東部恩率。調豐田造。信女見光仁紀。

豐原

連。廢帝紀。高麗人。上部王虫麻呂。上部王弥夜大。

理等十人賜姓豐原連。桓武紀。右京人。壹禮比福。

麻呂等十五人賜姓。氏。左京下高麗。豐原連。出自。

高麗國人。上部王虫麻呂也。右京下雜羅。新羅國。

人壹呂比麻呂之後也。

紹運錄云。大津皇子子公連。始賜豐原姓。按未詳。

源源

朝臣 嵯峨紀皇子源朝臣信弟弘常明女貞姫潔

姫全姫善姫等八人貫附元京弘仁六月五日姓

氏元京皇別上源朝臣信年六腹弟源朝臣弘年

野上毛弟源朝臣常年四弟源朝臣明人腹飲高氏

妹源朝臣貞姫年六腹妹源朝臣潔姫年妹源朝

臣全姫人年四已上二妹源朝臣善姫年二腹信等

八人是今上親王也而依弘仁五年五月八日勅

賜姓貫於元京一條一坊即以信為戶主案戶原

今改又案百濟氏有二人女御曰貴命俊已上嵯

哲女也尚侍曰慶命教俊女也慶命生善姫已上嵯

峨天皇皇子也案皇子寬定融勤鎮澄安清啓繼

五年賜姓他賜姓年月未詳只定神任云天長

陽成紀覺賜仁明天皇皇子也興基賜人康親同

紀興範王興扶王等賜人康親元京人忠相王敏

相王宜子女王等賜興基臣上出仁明天皇案皇

冷光効皆源姓賜姓年月未詳貞朝臣登亦皇子

也初賜姓源朝臣出家還俗之日賜姓貞朝臣亦皇子

文德紀皇子能有時有本有載有皇女憑子謙子列子濟

子與子賜貞觀三四五清和紀文德天皇皇子行有布母

勢富子原氏洲子野氏賜呂上文德天皇皇子也案

子定有富有亦源姓紹運錄云定有仁壽三年富

有貞觀三年賜從之則定有能有等同年富有行

有等同年也。

清和紀。皇子長猷。母賀茂之氏長洲。母大野之氏長鑿。

母依伯氏皇女載子。同猷母並為源氏。貫隸。九京一

條一坊。同紀。皇子長賴。賜。鑿。同母。已上清和天皇

皇子也。

清蔭清鑿清遠。紹運錄云。延已上陽成天皇皇子

也。

清和紀。元長王。兼善王。名實王。篤行王。最善王。近

善王。音恒王。是恒王。舊鑿王。貞恒王。成蔭王。清實

王。案後賜姓是忠王。是貞王。十四人。賜。光孝天皇

皇子也。龍潛之表請光孝紀。源朝臣是忠。案貞觀十二

三年為親王。子式順。式瞻。興我忠望是貞。同。上。子

今扶英我王氏。清平。正明。和源氏是貞。直。幹。源

子。國紀。香泉。友貞。逢子。緩子。麗子。奇子。忠子。簡子

崇子。謙子。連子。綏子。禮子。最子。偕子。默子。是子。並

子。為子。深子。周子。密子。並是。天皇皇子。男女二十

九人。案九。恐。依。去。四月十三日。勅賜姓。隸。九京一

條。以。近。善。為。戶。頭。案。忠。子。簡。子。綏。子。同。紀。和。子。賜。

同紀。秩子。賜。呂上。光孝天皇皇子也。

道 道守

臣 道守臣。麻呂見。天智紀。元正紀。但馬國人。寺人

道

小君等五人賜姓道守臣。姓氏。右京皇別下。道守臣。道字朝臣同祖。武豐葉類別命之後也。案古事同山城皇別。攝津皇別。共與右京皇別同。河內皇別。波多朝臣同祖。武內宿禰男波多八代宿禰之後也。

朝臣。天武紀。道守臣賜姓曰朝臣。姓氏。左京皇別上。道守朝臣。波多朝臣同祖。波多八代宿禰之後也。日本紀合。同皇別。開化天皇皇子武豐葉類別命之後也。河內皇別。波多朝臣同祖。武內宿禰男八多八代宿禰之後也。日本紀合。和泉皇別。波多

朝臣同祖。八多八代宿禰之後也。日本紀合。

道

公。道君見欽明紀。姓氏。右京皇別上。道公。同氏同

賀指伊大彥命孫彥屋主田心命之後也。

真人。道真人繼足見仁明紀。

道祖

史。姓氏。右京下百濟。道祖史。出自百濟國王族許

里公也。道祖史豐富。賜姓惟道宿禰。阿智使道祖

史永主等。賜姓惟道宿禰。其先見清和紀。案道祖之訓

有讚陽鄉今武藏足立郡地名有道祖土訓左也。又案廢帝紀副墨美知乃乎美蓋用乳母氏名也。攝津島上郡道祖村訓左以牟良

道田

新

連 高野紀。三田毘登家麻呂等四人賜姓道田連。

姓氏。元京下任那。道田連。出自任那國賀室王也。

案一本玉字无。又一本作任那國賀羅室年王之後也。

道島

宿祢 桓武紀。道島宿祢島足傳云。本姓牡鹿連。

子島足天平室字。本陸奥國牡鹿郡人也。寶字八

年賜姓宿祢。改本姓賜道島宿祢光仁紀。陸奥國

桃生郡人牡鹿連猪乎賜姓道島宿祢。

新田部

直 舊事紀。天活玉命。新田部直等祖。

連 新田部連末麻呂見齊明紀

宿祢 天武紀。新田部連。賜姓曰宿祢。新田部宿祢

安河見陽成紀

朝臣 姓氏。元京皇別上。新田部朝臣。安寧天皇皇

子磯城津彥命之後也。日本紀合。案舊事安寧紀

新良貴

新良貴 姓氏。右京皇別下。新良貴。彥波瀲武鸕鷀

草薺不合尊男稻飯命之後也。是出於新良國主。

稻飯命出於新羅國王者祖。今日本紀不見。案至

新良國主。二十五字是本系支。稻飯命至不見。十

七字是撰者說也。只祖字不穩。一本作彥波瀲鴈

為國主。鴉草菅不合尊男。狛飯命之後也。是於新羅國。即
見。又案神武紀。越狹野。到熊野。神邑引軍漸進。海
中。卒遇暴風。漂流。狛飯命數日。嗟乎。吾祖天神。母
海神。如何厄我於陸。復厄我於海。言訖。乃拔劍入
海。化為鉏持神。

新家

首。姓氏。河內未定。新家首。汗麻惠足尼命之後也。

案諸本共多誤脫。今從刻本。汗麻惠足尼。蓋物部
小前宿祢也。又案和名抄。志紀。郡新家鄉。

公。伊賀國節婦新家公福刀自見清和紀。

連。宣化紀。遣新家連運新家此倉之穀。舊事紀。速

日命十一世孫物部笠志連公新家連等祖

丹比新家連。見于丹比。

新長

忌寸。桓武紀。唐人馬清朝賜姓新長忌寸。姓氏尤

京上漢。新長忌寸。唐人正六位上馬清朝之後也。

新城或新水

首。姓氏。河內未定。新水首。百濟國人伊居留君之

後也。

連。聖武紀。王吉勝賜姓新城連。案新城連。吉足見
同紀。天平十年。

姓氏。尤京下高麗。新城連。出自高麗國人高德裕

也。

新生

葛

連 仁明紀。鴨河悲田院僧賢義所養孤兒清繼清

人清雄賜姓新生連。貫于九京。以清繼為戶主。

葛 葛城或葛木

直 葛城直難波見欽明紀。姓氏。河内神別。葛木直。

高御魂命五世孫劔根命之後也。案國造本紀。以

國造。即葛葛木直祖大諸見足尼見舊事紀。建諸

城直祖也。

連 天武紀。葛城直賜姓曰連。孝謙紀。勅養京中孤

兒男九人女一人。編附葛木連戶主之戶。案後紀

清麻呂傳云。姊廣虫嫁葛木以為親子之義。賜姓

葛木連。

忌寸 天武紀。葛城連賜姓曰忌寸。姓氏。大和神別。

葛城忌寸。與河内神別葛城直同。

首 後紀。延曆十八年。和氣朝臣清麻呂傳云。寶字

八年。亂後。民苦饑疫。棄子草間。姊法均遣人收養。

得八十三兒。同名養子。賜葛木首。案孝謙紀。天平

頗相似。或一事而相傳之異乎。

宿祢 葛木宿祢戶主見孝謙紀。案天平勝室元八月

戶主為紫微少忠。天平室字元年五月授從五位

上。葛木宿祢戶主。正五位下。史欠授從五位下。上

及賜姓高野紀。葛木毘登大床等七人賜姓宿祢。葛

木宿祢永藤見清和紀。葛木宿祢高宗見陽成紀。

臣 葛城鳥奈良臣見推古紀。

朝臣 姓氏。元京皇別下。葛城朝臣。葛城襲津彦命之後也。日本紀續日本紀官符改姓並合。

葛木厨直 舊事紀。火明命五世孫建筒草命。葛木厨直等祖也。

葛城山田直 見于山田

葛原部

葛原部 姓氏。和泉皇別。葛原部。伏代公同祖。豐城

文彦命三世孫大諸別命之後也。日本紀漏案釋
紀私記曰。葛原藤原也。藤原朝臣大島臣麻呂持
統作葛原朝臣。孝謙紀云。改藤原部。姓為久須波
良部。讚岐國多度郡葛原鄉。桓武紀作藤原倫前
國藤原郡。亦神龜三年改為藤野郡。

造 見下

連 天武紀。藤原部造賜姓曰連。

朝臣 葛原部拾芥抄。叙于朝臣姓中。

葛野

臣 葛野臣廣麻呂見聖武紀。姓氏。元京未定。葛野

臣。孝元天皇皇子彦太忍信命之後也。

連 姓氏。元京神別上。葛野連。速日命六世孫伊香

我色乎命之後也。舊事紀。速日命十五世孫物部

奈西連公葛野連等祖也。

葛野縣主部 神武紀。八咫鳥之苗裔。即葛野主殿

縣主部是也。案舊事紀主殿二字无

葛野鴨縣主。葛野鴨縣主等祖天神魂命見舊事

紀

葛野城首。神后紀注云。熊之凝者葛野城之首之

祖也。

葛野韓國連。見于韓國

中臣葛野連。見于中臣

葛井

連。元正紀。自猪史改賜葛井連姓。案欽明紀注。白

辰介之甥也。蓋辰介兄味散之子也。舊事紀。速日命十三世孫物部

建彦連公葛井連等祖也。

宿祢。桓武紀。葛井連道依等八人賜姓宿祢。姓氏。

右京下百濟。葛井宿祢。菅野朝臣同祖。塩君男味

散君之後也。

葛澤

造。後紀。延曆十八年攝津國人。須美開德賜姓葛

澤造。

葛江我孫。見于我孫

當當麻

公用明紀。麻呂子皇子此當麻公之先也。

當

真人天武紀當麻公賜姓曰真人。當麻公廣島當

麻真人麻呂見同紀。姓氏。右京皇別。當麻真人用

明天皇皇子麻呂古王之後也。日本紀合。

忌寸當麻忌寸平麻呂見文德紀清和紀。案蓋坂

祢之氏族。

當麻坂上君舊事開化紀彥坐王。當麻坂上君等

祖也。

當麻勾君古事開化記小收王者。彥坐當麻勾君

之祖也。

當道

朝臣仁明紀九京人。道公廣持賜姓當道朝臣。首

名之孫也。同紀。右京人。道公安野賜。案道公見上

當世

宿祢仁明紀右京人。巫部宿祢公成。大和國山邊

郡人。巫部宿祢諸成。和泉國大鳥郡人。巫部宿祢

繼麻呂巫部宿祢繼足巫部宿祢吉繼賜姓當世

宿祢案清和紀和泉國大鳥郡人。當公成等言饒

速日命之苗裔也。昔屬大長谷雄畧朝倉天皇時。公成

始祖真掠大連案饒速日命奏迎筑紫之奇巫。奉

救御病之膏音。天皇賞之賜姓巫部。後世疑謂巫

園

現之種。故今請改之。

當宗

忌寸 姓氏。左京漢。當宗忌寸。後漢獻帝四世孫山

陽公之後也。河內漢與左京漢同。案河內國志紀

式

園部或苑部

園部 姓氏。右京皇別下。園部。多朝臣同祖。神八井

耳命之後也。案大和國平群郡園部見諸陵式

首 姓氏。右京下百濟。苑部首。出自百濟國久知豆

神也。案久。列本作人。今從一本及園人首注。

園人

首 姓氏。大和百濟。園人首。出自百濟國。案原文百

久知豆神也。案和名抄。忍海郡園人鄉。

園臣 見干苑

會加 或會賀或惠我

惠我 姓氏。山城未定。惠我。天穗日命之後也。

臣 高野紀。右京人私真綱。河內國人私吉倫人等

十六人。賜姓會賀臣。案河內國志紀。郡姓氏。右京

皇別。會加臣。孝元天皇皇子大彥命之後也。

連 嵯峨紀。大法師善議本姓惠賀連。河內國錦部

會與蒂

郡人也。

宿祢 惠我宿祢國成見元正紀。

與 與等

連 姓氏。山城皇別。與等連。塩屋連同祖。彦太忍信

命之後也。

葦 葦占

臣 姓氏。和泉皇別。葦占臣。大春日同祖。天足彦國

押人命之後也。

葦田

首 姓氏。大和未定。葦田首。天目一乃命之後也。案

上郡片岡葦田見諸陵式

臣 姓氏。河内未定。葦田臣。都早古乃命。案一本作

之後也。

葦屋

漢人 姓氏。攝津漢。葦屋漢人。石占忌寸同祖。阿智

王之後也。

村主 葦屋村主乃自見高野紀。姓氏。和泉百濟。葦

屋村主。出自百濟國意寶荷羅支王也。

意 意富臣

見于多

意薩

意蜂

公見下

連 嵯峨紀。陸奧國遠田郡人意薩公持麻呂等六人賜姓連。同紀。同國同郡人意薩公廣足等六人賜。

陸奧意薩連 見于陸奧

蜂 蜂田

藥師 姓氏。和泉漢。蜂田藥師。案一本作額田部。疑玉。恐非。額田部。疑玉。見右京。出自吳主孫權王也。案刻本作孫權。同漢。神別中。出自吳主孫權王也。王今從一本。出自吳國人都久爾理久爾也。古記云。怒久利。和案名抄。天鳥郡蜂田鄉。

連 姓氏。和泉神別。蜂田連。大中臣同祖。天兒屋根命之後也。

殿 殿來 或殿木

連 姓氏。和泉神別。殿來連。大中臣同祖。天兒屋根命之後也。案神名式。大鳥郡有等乃伎神社。

殿服部

造 見下
連 天武紀。殿服部。造。賜姓曰連。

置 置始

連 置始連。大伯持統紀見孝德紀。菟見天武紀。虫麻呂子菟首麻呂見元正紀。秋山見元明紀。繩繼見殿置

陽成紀長谷見萬葉集

大掠置始連姓氏九京神別中。大掠置始連。縣犬

甘同祖。阿居大都命之後也。案縣犬養宿祢神兔命八世孫依居大都命之後也。

長谷置始連姓氏右京神別上。長谷置始連。神饒

速日命七世孫大新川命之後也。

置部

臣出雲國出雲郡大領置部臣布祢同置部臣依

宜鹿孫布祢見風土記。案大明命九世孫有置部與有意伎部神社和名抄日向國那珂郡有於部鄉

置

臣出雲國飯石郡郡司主帳置臣同國大原郡主

政置臣見風土記

楓

朝臣但馬國美含郡人若倭部氏世貞氏貞道等

三人賜姓楓朝臣氏世等楓朝臣廣永男文林之

兄弟也。廣永改姓之日漏脫名字今追而賜之。案

京若倭部饒速日命之後。右京若倭部大明命之後。同若倭部連神魂命七世孫天筒草命之後也。又有火明命之後。舊事紀云五世孫建筒草命若倭部連等祖也。

栲田

楓栲田

勝 豐前國京都郡大領。栞田勝麻呂見聖武紀。同國同郡人。栞田勝愛比見光仁紀。案豐前國宇佐紀和氣朝臣清麻呂傳。

大神栞田朝臣 光仁紀。豐前國京都郡人。栞田勝愛比賜姓大神栞田朝臣。案光孝紀大神朝臣良神栞田朝臣大神右朝臣大神真神田朝臣等同祖也。

猶 猶原造 見于伊蘇志臣滋野宿禰
嵩 嵩山

忌寸 桓武紀。唐人孟惠芝張道光賜姓嵩山忌寸。嵩山忌寸道光見後紀。姓氏。尤京上漢。嵩山忌寸

唐人外從五位下本船典張道光入朝。沈惟岳同時。同漢。唐人正六位上本司倉孟惠芝入朝。沈惟岳同時。

揚 揚胡 見于陽胡
揚津

連 廢帝紀。百濟人王國島等五人賜姓揚津連。姓氏。右京上漢。揚津連。八清水連同祖。王文度之後也。八清水連。唐尤衛即將王文度之後也。

溫 溫義
溫義 姓氏。捕津漢。溫義。北齊國溫公高緯之後也。

揚溫賈辟椿

賈

賈氏 姓氏。右京下百濟。賈氏。出自百濟國人賈義

持也。案持一本作將。又一本无。

辟

辟田 首 姓氏。大和任那。辟田首。案刻本作辟田。今從一

尤為多。拾芥抄比支多。辟字有左介。尤支。尤為。此
良四訓。又案和名抄城上。郡有辟田。鄉而无訓注。
同郡神名式有曳田神。出自任那國主都怒如何
社拾芥抄副墨似是。

羅志等也。

椿

椿 仁明紀。橘戶蝮橘橘連伴橘連橘守橘等六姓

與橘朝臣相涉。宜改。自餘以橘為姓者。亦以椿換

之。案橘皇后嘉智子生仁明帝。皇后者。橘朝臣清

椿戶 橘守 共見于橘

伴椿 見于伴

蝮椿 椿連 椿 未見其氏人

督

督衣 君 薩摩國人督衣君縣助督衣君互自美見文武

紀。

楠

楠部 楠部 越麻呂見高野紀

督楠

輕部 古事允恭記 為木梨之輕太子御名代定輕

輕部 古事允恭記 為木梨之輕太子御名代定輕

輕部 古事允恭記 為木梨之輕太子御名代定輕

輕部 古事允恭記 為木梨之輕太子御名代定輕

輕

輕部

十四畫

輕部 古事允恭記 為木梨之輕太子御名代定輕

輕

輕部

造 姓氏。元京神別上。輕部造。石上同祖。神饒速日

輕

命 輕部造等祖也。命輕部造等祖也。命輕部造等祖也。

公 姓氏。和泉皇別。輕部公。案原文公字倭日向建

日向八綱田命之後也。雄畧天皇御世獻加里乃

鄉。仍賜姓輕部。案和名抄。和泉郡輕部鄉。訓注

輕榛

三十一

臣古事孝元記。臣勢男柄宿祢者。輕部臣之祖也。

朝臣天武紀。輕部臣賜姓曰朝臣。輕部朝臣足瀨

見同紀。孝謙紀。崔部朝臣真人等言。巨勢男柄宿

祢男伊刀宿祢者。輕部朝臣等祖也。全文見巨勢朝臣注

輕我孫。見于我孫。

輕馬。輕間。共見于借馬。

榛

榛原。或榛原。

榛原。姓氏。河內皇別。榛原。應神天皇皇子大山守

命之後也。

居。應神紀。大山守皇子是榛原居之始祖也。古事記同

榛原公高按見類聚國史。九年。長姓氏。搦津皇別。榛

原公。息長真人同祖。大山守命之後也。

聶

聶木。

聶木。姓氏。和泉皇別。倭建尊三世孫。大荒田命之

後也。

綾

綾。

公。景行紀。武卯王。案卯。又作鼓。是敲字之誤。廣韻

者曰武貝兒王。武卯王。是讚岐綾君之祖也。讚岐國

阿野郡人。綾公始繼武主。貫本居見仁明紀

朝臣。天武紀。綾公賜姓曰朝臣。桓武紀。讚岐國阿

聶綾輔

野郡人。綾公管麻呂等言。已等祖庚午年之後。天
智紀。九年。二。至己亥年。案文武。始蒙朝臣姓。是以
和銅七年。以往三比之籍。並記朝臣。而養老五年
造籍之日。按庚午年籍。削除朝臣。請據三比籍。及
舊位記。蒙朝臣之姓。許之。

輔 輔治能

宿祢 高野紀。吉倫藤野郡人。案神護景雲二年。改
吉倫藤野宿祢子麻呂牛養等十二人。賜姓輔治
能宿祢。
真人 高野紀。吉倫藤野和氣真人。清麻呂賜姓輔

窪 窪屋臣

即吉倫窪屋臣。見于吉倫

治能真人

連 前名草郡大領。榎本連千島。見高野紀。安藝國
節婦佐伯郡人。榎本連福佐賣。見清和紀。姓氏。元
京神別中。榎本連。道臣命十世孫佐豆彥之後也。
大伴榎本連 大伴朴本連。大國見天武紀

榎室

連 姓氏。元京神別下。榎室連。火明命十七世孫。吳
足尼之後也。山猪子連等。仕奉上宮豐聰耳太子

窪榎

御杖代尔時太子巡行山代國于時古麻呂家在山城久世郡水主村其門有大榎樹太子曰是樹如室大雨不漏仍賜榎室連案山猪子上古麻呂

榎井

榎井部姓氏和泉神別榎井部速日命四世孫大矢口根大臣命之後也

連

連 朴井連雄君又稱物部 朴井連子麻呂見天武紀

臣

舊事紀速日命十六世孫物部荒猪連公物部弓梓連公物部加佐夫連公物部多都彥連公案大

伊葛弗伊葛弗生目目生荒山荒山生尾與尾與生麻伊古麻伊古生惠依古惠依古生荒猪弓梓夫也並云榎井臣等祖也

朝臣

榎井朝臣倭麻呂見天武紀榎井朝臣廣國見元正紀同紀榎井連梓麻呂賜姓朝臣榎井朝

臣大嶋見聖武紀案貞觀儀式踐作大嘗儀石上榎井二氏設楯戟延喜式同

榎原

忌寸 清和紀掃津國豐島郡人榎原忌寸良員改

本居貫于九京

境

境部

見于坂合部

語

語

境語福

語部

臣 語臣猪麻呂見出雲風土記案踐祚大嘗式語部出雲國四人江家次第語部奏古詞其音似祝又涉歌聲

造 見下

連 天武紀語造賜姓曰連

天語連 見于四画

福 福草部 見于三枝部

福地

造 廢帝紀百濟人伊志麻呂賜姓福地造

福當

造 姓氏 尤京下高麗福當造出自高麗國人前部

志發也

連 廢帝紀高麗人前部高久信賜姓福當連 姓氏

尤京下高麗福當連 出自高麗國人前部能帝也

案能帝一本作能虫安能章能虫安共近能妻恐能妻之誤前部能妻見天智紀又有以能為氏者聖武紀能兄麻呂賜姓林連兄麻呂後被罪

熊 熊野

直 牟婁采女熊野直廣濱見廢帝紀案神名式紀伊國牟婁郡

有熊野神社國造本紀熊野國造饒速日命五世孫大阿斗足尼

連 姓氏 山城神別熊野連 石上朝臣同祖 饒速日

熊細

二一四

命孫味饒田命之後也。

熊凝

朝臣 聖武紀。中臣熊凝朝臣五百島請除中臣二

字。案中臣熊凝朝臣中臣習且朝臣同祖饒速日

中臣熊凝朝臣 見于中臣

網部

網部 姓氏。和泉神別。網部。速日命六世孫伊香我

色雄命之後也。案內膳式河內和泉等國江解細

引百五十戶

網津守

連 姓氏。和泉神別。網津守連。火明命男天香山命
之後也。

綱引

公 倫後國葦田郡人綱引公金村見高野紀

蒲生

栢置 古事記。天津彦根命者。蒲生栢置之祖也。

對馬連

見于津島

榮山

忌寸 桓武紀。唐人賜綠晏子欽賜綠徐公卿等賜
姓榮山忌寸。同紀。唐人王維倩朱政等賜。姓氏无

蒲榮臺對漢臺

二十五

京上漢。榮山忌寸。唐人正六位上。本司兵賜綠。案
岳。今從一本。又案晏子欽入朝為沈惟岳同時同
漢。唐人正六位上賜判官徐公卿入朝為沈惟岳

榮井

宿祢 榮井宿祢道形見光仁紀。榮井宿祢菘麻呂

見桓武紀。姓氏。大和高麗榮井宿祢日置造同祖。

伊利須使主男麻呂臣之後也。

臺

臺

直 臺直須弥見孝德紀。姓氏。攝津漢。臺直。臺忌寸

同祖釋古王之後也。案一本作漢釋古王

忌寸 壹忌寸少麻呂 賜姓岡見元正紀。姓氏。右京

上漢。臺忌寸同祖。魯國白龍王之後也。原注一本

帝男白龍王之後也。

漢

漢

漢部 丹波國何鹿郡人漢部妹刀自見光孝紀。案

名抄。桑田郡漢部鄉。

直 漢直祖阿知使主見履中紀。雄畧紀。詔聚漢部

定伴造者賜姓曰直。

東漢直 即倭見于倭

西漢直漢即河內見于河內

河內漢連見于河內

河內漢忌寸見于河內

漢人

漢人部 漢人部乙理賜姓氏見高野紀

漢人 神功紀。葛城襲津彥伐新羅其俘人等今乘

原佐摩高宮忍海凡四邑漢人等之始祖也。桓武

紀。坂上大忌寸刈田麻呂言携女弟及七姓氏歸

化來朝。今在諸國漢人亦是其後也。漢人法麻呂

賜姓中臣見聖武紀。姓氏。右京下百濟漢人百濟

國人多夜加之後也。大和未定漢人黑之後也。案

一本作累蓋高向漢人玄理之後邪。玄理又稱高

河內漢人 姓氏。搦津未定。河內漢人。火明命九世

孫否并命之後也。石川郡漢人。賜姓山見孝謙紀

葦屋漢人 姓氏。搦津漢葦屋漢人。石占忌寸同祖。

阿智王之後也。

高安漢人 姓氏。搦津高麗高安漢人。出自狛國人

小須須也。

南洲漢人 南洲漢人靖安見推古紀

高向漢人 高向漢人玄理見推古紀

蓋

二十一

志賀漢人 志賀漢人 慧隱見推古紀

飽波漢人 近江國飽波漢人 伊太須見元正紀

忍海漢人 播磨國忍海漢人 麻呂見元正紀

廣槁漢人 見于山背忌人

西漢人 西漢人宗人 元倫中國下道郡人 改本居貫于九京 賜姓滋善 宿祢

見文德紀

蓋

蓋山 連 聖武紀 王多寶賜姓蓋山連

蓋田

連 蓋田連繩子見高野紀

豎 豎部 見于豎部

遠 遠田

公 田夷遠田郡領遠田君雄人見聖武紀

臣 桓武紀 陸奧國遠田郡大領遠田公押人賜姓

臣

連 嵯峨紀 陸奧國遠田郡人遠田公五月等六十

九人賜姓連 同紀 同郡人遠田公廣楯等二十九

人賜

遠敷朝臣 見于若狹

裳 裳作

豎遠裳

