

# 目次紀

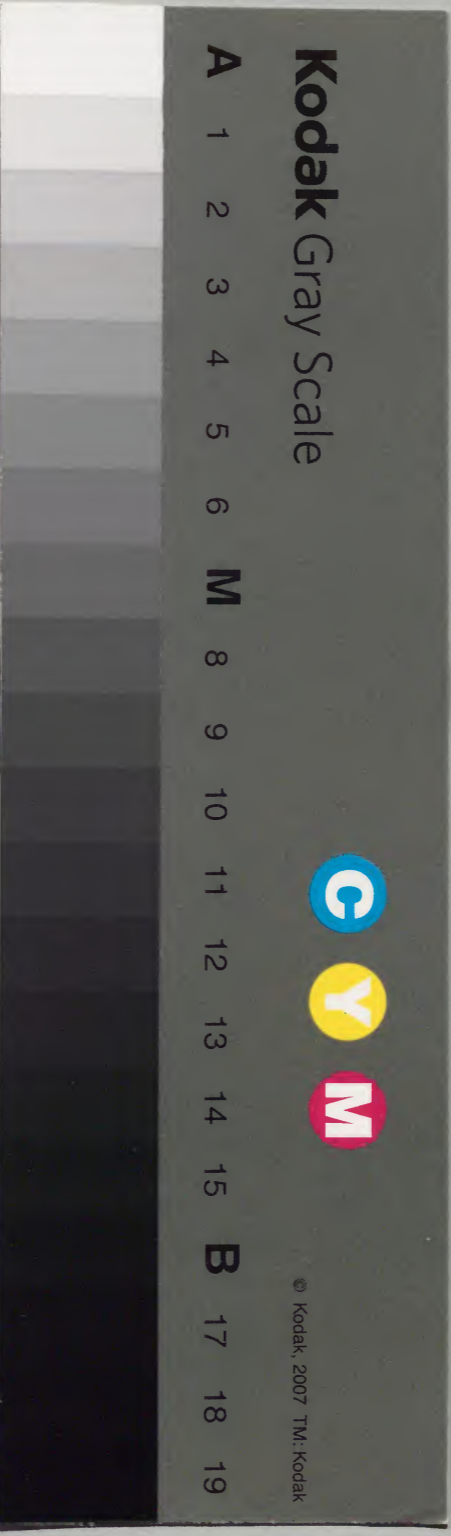
九十二

和書  
一〇五二〇號

和書門		
一〇五二〇	函號類	三三五
一七九	架	一三五
一〇五二〇	冊	一六〇

內閣文庫	
和書類	一〇五二〇號
三三五冊	一六〇函架

內閣文庫	
番號	和 10520
冊數	335 (103)
函號	160 152



兼安二年 自十二月 至壬十二月

猪七

朽木文庫

猪七上

Faint bleed-through text from the reverse side of the page, including characters like '兼安二年' and '猪七'.

永治二年 自十二月廿七日

許

永治二年冬 十二月 十二月

内一三六六九號



一日乙未 終日雨降早且兼光返事持未



可申沙汰之報昨日重遣尋之處依

有產者不能奏聞之由申送仍申送仍申

親宗之許了又觸院之近臣奏經朝臣

又昨日取送之文書等莫注折紙送之



其狀云

一祭主御言上上野國蘆田御厨司

訴申新田庄司義重始事

仰任度々論旨愜令遂對決

一大官司大中臣公俊弁申修理遲急之間

事

一祭主御弁申馬斃穢事

件爰番直者可科板之由被宣下候了而

祢宣一人當番之由本宮相存候歟尤以

不便候神宮式祢宣長番之由顯契候之

上某曆火事之時正祢宣等令結小番之

輩被處科了其後不可為長番之由每宣

下云々所行頗以自由候歟

為後日申上子細候

又示送云去夜宮城西面門

議天

并大垣二

町許燒失候了云々者為昨拔差檜皮木

事不示左右仍以書狀重遣問深更使者歸  
來云被向日野了云仍明曉可遣尋也

兼光故障之間更令申沙汰哉否并其間  
可仰誰人哉更又晚頭可立過事以書狀

云遣右女并親宗之許了并更不示左右  
曉可來由有返報午尅許參內依門火事

也件門非談天門薄壁門禁中無人申尅婦

宅東燭之後歲人右女并親宗來余相逢

問并之間更答云兼光去夕雖觸遣眼假

由忽可奏聞之由不示遣仍只兼此由許

也更不能申汝汰但今朝於御前粗奉及

此事頭并長方朝臣奏上以奏經朝臣奏

台奏聞此次奏經申云兼光服假事書來

了日來奉行更等役吏公事神宮何

樣可候哉仰云日數不幾其間暫可相

持飲者疑是頭并令申汝汰飲將以兼光

申狀奏經直奏達欽左右之間不奉開云  
云申狀頗勿論仍余云於今者只以上  
所申狀可被奏達也其趣神宮并兼光眼  
假去來了其間何樣可候或日數不幾其  
後如元可令奉行欽縱雖其彼故障之間  
雖一日文書上下事可下知誰人故取御  
氣色明且可告者又示云神宮恠異事有  
可下勅之文而并違亂為之如何抑長方

二

朝臣非日教之內也重方所勞之後出仕  
不輒經房御堂事奉行定被當其仁欽隨  
又如此恠異事雖作時不可遲怠隨宜欲  
奉下如何親宗云尤可奏雖并未定不  
點止早下給可急勅上者仍下給解狀了  
外官牝雞雄鳴也先日藏人佐光雅末  
下之文也則下勅外記而觸機之間室所  
送七八又可覆奏之文一通授之官司公  
今日也  
後并申外宮修造遲怠也此事扶木不

法之条又被回官司称宜等了彼陳狀亦  
到來之時一度可有其沙汰更也雖焚神  
宮更不可經片時隨又濫觸雖為一更沙  
汰已八兩端仍隨進請文且所覆奏也以  
此趣加含了此事職事兼光奉行也焚而  
自本於職事云不被定其人  
過彼眼日數忘可經數日仍馬斃事此次  
且所付親定也  
雖可覆奏神宮請文之中有不審更仍先  
為尋問官暫以留之園田御厨事可下知

文也仍弁被定之後可下也隨文非急更  
親宗退去了

二日丙申物忌堅固也未刻許自親宗  
返送公俊外宮修造之間文書仰云相具  
彼請文未重可奏聞云又仰云弁更可  
被許仰下候暫可被相待欵由候也入夜  
兼光返更到來云兼光向宇治了仍使  
者近達所之間退出焉  
恠事仰云且勘例且行御下者眼假之後

不懸乎於文書之間自焚懈怠候了為恐

八、者

明日可來之由仰遣大外記賴業之許了

明日存<sup>有</sup>無術之故障可催進六位外記之

由令申云

三日丁酉申刻六位外記中原廣元參來依

物总堅固立門外以職受信先給馬恠解

狀仰云可令勘申例之由可仰賴業莫人

今朝賴業注送宮城諸門燒失之例内、  
相尋之故也

四日戊戌自右少弁親宗許送北鷄雄鳴續

文、須持束也無恠了

未刻許大夫史隆職大外記賴業等束余

不相逢隆職為令沙汰神宮文書事所束

也賴業持束神宮恠異  
為昨後增  
被事

勘例入筈以家司顯行進之返給筈了賴



業退出云云此後隆職申云先日所被  
仰下之扶木事官司祿宜小請文莫內  
仰遣祭主卿之許之處公卿責出可進之  
由所令申也又申云軒廊御卜事間日次  
之所未八日十日宜由所令申也并未定  
之間參上之次內之所申也何日可候哉  
仰云雖一日可被急行事也八日可宜但  
并未定退可仰也且令催綠莫所司等有

何事哉又仰云馬斃莫當番宜并馬至未  
可科板之由雖被載宣旨不見干請文狀  
如何申云件糸依為一具仰詞載宣下了  
契而別差中臣卜部等遣之仍先云強不  
載請文也伴候使中臣為定上路之由所  
奉也者又仰云件馬斃事神宮請文內外  
官祿宜各一人不加着之令結小番欵之  
由兼先不室申尤可笑但又依他故障不

着欵此糸内、可尋問件使欵如何申云  
尤可斐早相尋可申上也者、請焉恠解狀  
遣親宗許了留其例、是於怠斐者雖誰  
人可斗仰下、每陪弁欵仍下之、此次兼光  
除暇可令出仕之由、被仰下哉否向遣之  
如先日之御定者、暫可相待之、是兼光障  
之間事欵、斐者如无可奉行之糸、已以每  
異儀欵、是所自也、

五日己亥早且持来親宗、返斐狀云、早可令  
下勘云々、又云兼光、斐依一日仰除暇可  
出仕之由、令下知了云々、爰知日數以後  
兼光可奉行欵、則兼光之許、明日可来之  
由、示遣了、但不示神宮事、至于今日為暇  
日數之内之上、近代斐猶雖一定故也、  
返事云、今朝被下除暇宣旨了、明旦除暇  
可参入者、入夜藏人圍行告送云、右中

弁重方可奉行神事之由被仰遣云々宗親

奉但神官事遷官事不聞披云々者非每

不室

六日庚子未明送書狀於親宗之許云神宮

弁如先日被示者兼先者可還汝汰欵今

日可出仕之由兼之若如本可下知欵而

重方朝臣奉神復旨担以傳兼何事哉此

正重雖不及觸近代欵兼分明之仰仍内

所尋申也者返報云神宮弁事今日可申

定重方復役者公事也發而今申有憚之

由如此返事者又神宮弁事未定已刻計

送為恠續文凡勅上之文弁必可持來上

卿之許也就中於大臣者可異他公事之

後幾遂日如此但此人一切不弁知如此

事不足言欵

未刻計自親宗之許示送云神宮弁事於

可被仰兼光也十三日以後可被仰他弁  
之由御氣色所候也者則左少弁兼光未  
余相逢下文書等

一上野國園田御厨事

仰任度々輪旨  
令遂對丈

此文兼光信去未之時所渡去之文也非  
忘事之上弁未定之間下今遲留

一志摩國趣賀御厨事

仰同庄每指證文任  
仁平宜旨停止庄坊

元

此文親宗所下也

又令覆奏文

遠江國郡田御厨事

此文先日兼光所未覽也而穢氣去未

又相續兼光假雖須付他職事非急更

今仍相待兼光出仕所付也

兼光申云昨日被宣下除服可出仕之由

了仍今朝除服先參院之處以親宗被仰

云神宮文書事役夫公事是任吉造官事  
三ヶ条如元可奉行者如元可奉行者  
令申云嚴重神事三ヶ事一身兼行除以  
恐懼少之被仰他人宜欽者親宗又仰  
云焚者神宮文書事可被仰重方而至予  
未十三日有不淨事之由所令申也其間  
可令奉行不忝上御許可受取文書等  
者仍所委仕也

予仰云軒廊御卜事未八日可申行也可  
催縁事所司之由可仰官者  
此次予辞申此上郷之間事問之申云先  
申院仰云殿下可令計申給者申殿下之  
處他人可被仰之人候被仰之可宜又每  
可焚之人者如元奉行何事有哉者欲申  
此旨之處假出來了仍不申汝汰者予云  
如先日使者申狀者如本可有御奉行之

由右院宣其旨申殿下之處早可申此由  
之旨被仰下云々今被示之旨已以相逢  
如何兼光云使者僻事也但件夏院仰未  
分明云々又兼光申云馬斃事神宮存旨  
在不重何樣可候哉余仰云件祢恒等令  
結小番之条實否如何祭主御在京又使  
為定上路被科被之輩可注進表名之由  
可被下知歟其後一度可奏聞也計又不

載件被革之条隆職雖申先例之由尚不  
穩便事歟但為恒規者非此限如何兼光  
申云整下給件文云可尋也者仍与斃請  
文下行了一度可覆奏故也

明日後日八日可有斬廊御卜之由仰遣  
大外記大夫史之許了

七日辛丑自夜雨下未刻許右史行

先奉也奉行史申明日官察黍否散狀其中

中臣官人不注之仍問事由申云自神祇  
官催之間官不知行但不可奉闕之由彼  
官所令申也者令仰云今注申之中臣卜部  
官人已載於神祇官人者中臣卜部皆本  
官所催也而載卜部不人中臣申官不知  
之由尤不當申云仰旨尤可焚自神祇官  
隨注申所申也而中臣官人者散壯懈怠  
之間依可遲々且所申也更不可奉闕之

申取申也者又申云雖甚所可有御出欵  
仰云怠事御卜不可依而但於暴風雷雨  
者非止限者又中臣官人事慳致沙汰  
臨勤及闕如者可為奉行史之過怠由仰  
了

八日壬寅天晴此日軒廊御卜也未刻奏

内申院於陣帳招左女弁兼光問官章奏

否申云皆奏次著陣奧在以官人召尤次

弁、末奥座余仰云伊勢奉御下候之由

可奏者兼克歸来仰云聞食次余移外座

此間最相中將 召官人仰云隨身之所持

實幸著横切座 文書取表即官人持文書置板敷端

件文 之間入車内三ヶ糸佐異解狀外記勘例

未卷篋一礼紙結中 余取之置前此次仰轉可敷由則置之次

以官人召弁兼克来轉仰座可敷由次掃

部寮敷座於陣小庭 依其地狭廻砌敷之

寮而座之間嗣之但 次召外記仰云神祇

官陰陽寮等可罷寄座者次官寮官人參

着座神祇官 權大副卜部兼康佐權次祐

衡位六官奉也 陰陽寮 頭賀茂在憲助同宣

東上南面 掃部頭安倍季弘已上四位

權厩轉二賀茂憲定位五西上南面 置水火

等之後余正笏 不向座 召出為定期朝臣 依

位召名依伊勢 為定經座後下等參轉余

置笏給文書 不披給 仰出吉凶卜中又犯



鷄御占別可書之重為定微唯復座次占  
云陰陽頭朝臣則在憲末軾經兩座仰云  
伊勢太神宮正殿以下羌檜皮等雉唯板  
事豐受宮大死穢事同宮犯雞雄鳴夏  
吉凶占申力又犯雞事可書別紙之由同  
仰之在憲朝臣祢唯復座犯雞事充雅奉  
行也今二ヶ条兼充奉行也仍各為令付  
之可書別紙之由仰者也式又雖為兩職

事之奉行付一人恒例也云々  
次各占卜之時刻着移此間兼充持文書  
等未膝宴予取之披見可覆奏之文等也  
去六月内大臣為公卿勅使泰宮之時条  
之訴詔令言上各有其沙汰中且三ヶ条  
奉請文也則示可覆奏之由返給之又進  
文披見了氣依馬斃事被科被之者吏名  
也 是先日祓宣木令結卜番之条依有

夏之疑仰進吏右之由事也今已正祿宣  
一人依當番直令後請了令結小番之条  
已以實也尤非穩便兼光申云件夏神  
宮請文可令注申馬斃之由諸之旨被宣  
下了而不載其事仍返行案主了云々  
伴證文先日覽上郷而依  
此事亦不室返行官也余云件請文令  
進之時一度相具可進其時可覆奏也者  
又下宣旨一枚大中請定令補御服機殿

修造使了而有障被罷其職故障也過了  
如元可被補之由申請申文也余結申并  
仰云令勘例与余則文白返下并々又結  
申仰詞同前并徵候奏文并又申云々  
**濱**右御厨論人亦申狀被下法家可勘理  
非之由被仰下了仍自官下知上藤博士  
兼後之所敷日取籠文書注付様々事亦  
稱有所勞不能勘申之由返上事尤寄恠

然而依不可點止下範奠之所申云無指  
故障之兼俊辭申之糸尤可彼尋向尚範  
奠可勘申者可隨仰者官申云兼俊申狀  
次第不穩便為傍輩向後尤可有其汝汝  
者余仰云早中殿下又可奏事由者兼  
充退去了  
良久之後各成勘文先為定入十取并木  
解於板菅蓋進之余取之返給蓋次在憲

朝臣持泰之

備用神祇官

同取文返給蓋

了宮十取二通

一通犯鷄事一通今二

恆異日月

寮台取三通

三ヶ糸名官寮取

為相逢雖非無不重先例式書一紙或書

二紙共為恒規仍強不尋悶之也余若委

見之犯雜事本解卜方亦卷加之別置之

二ヶ糸本解

在外記

如本卷結之十取三

通

一通神祇官

一乱紙仍令為二通也

并三

通座前置之召外記仰莒可進之由別持  
參之入件太解召取亦召兼充付之仰可  
內覽奏聞之由兼充云今夜不可被返下  
欵而至于歸參期可令候陣御欵如何余  
云今夜不可下者早可退也兼充退去了  
次又以官人傳仰外記可持參莒之由小  
時外記持參之余入犯雖台取本解例亦  
以官人尋光雅歸來云不候云人仍召外

記賜管仰云可持向藏人右衛門權佐等  
依為本奉行之人可付彼人而當時不候  
仍取遣也愠罷向可示此由者外記稱唯  
退了一次余自官寮各赴座了次掃部寮  
撤座了次余赴座參御所先是實事余於  
鬼間邊召兼充仰云祭至御在京云外  
宮修造之間并技木事亦尤可被尋向也  
而無其仰如何雖然早申事之由可召向

之且者去春扶木之間祭主躬非無過怠  
欽為惣官之身神官中事一事已上尤可  
尋行也申不知之由頗不當欽且又公俊  
從補勤否之条當時事危之条旁尤可被  
召向也未十一日可下向明且申殿下可  
急沙汰者華克云尤可然事也早申殿下  
隨仰別於殿下召向可申上申狀明後日  
十日相昊隆職參上且可被文書之沙汰者

余退出之次逢部經退出了  
余參内之間自別當成親卿之許以檢非  
違使朝忠示云近日京洛狼藉仍可行夜  
行之由殊被仰下九条殿御領之中令書  
夜行之間任人未暗令削除了事尤可穩  
便何様可候哉者答云此事一切不聞及  
無左右令削除之条尤奇恠早可尋沙汰  
但此莫先年有沙汰之時故法性寺殿殊

被申入被免除了仍其後一切無勤如此  
事只於夜行者別言所被行也此御領內  
如此使未亂入之糸一切不候事也此子  
細令向了食了後尚以新儀可被破者隨  
御定可有左右事欵先一旦可申此旨者  
此事云合部細鄉之所尤不便早以別便  
可解大理之由所示也其  
柳今日斬廊御下經時刻之間与實字鄉

言談之次云前大納言實定鄉日記多  
相持云、其中一切不披露之記花園左  
大臣記八十卷許四糸戶部記百餘卷殊  
秘藏之仇此外漢家本朝之本書抄物其  
數及万余卷云、

十日甲辰 早旦送書於兼光許云昨日被  
召向祭主欵如何又今日克臨有無向遣  
之返事云依神今食夏參院及于後可

參昨日被召向祭主了云々

酉刻許祭主三位親隆歸來以季長朝臣

祭之事尋問之

祭主不居公攝座也只候中門邊也先例不昇公攝

座白河院御時有沙汰事也

一 公俊倣造之間事

申云云年十二月晦比被補之其後至于

今見其勤否之躰不似先無殊過急歛至

被本懈怠之余尤無所避申欽官司祢直

又皆有其云云

一 正祢直等令結小番之由有其聞實否

如何若事實者兼曆火事之時有沙汰

被停止之後若被宣下可結小番之由

欽祢直長番之由式文明若此糸如何

申云年来之間祢直等令結小番也不知

始自何比云々

一 彼扶木事不法奇恠之由可令官司祢

一 宜二等并申子細之由被宣下了其請  
文等早可召進欵就其狀公俊之過急  
中之有無罪科之輕重可有沙汰也  
申云件宣旨一切不見給親隆上洛之間  
於路參着欵明日男定隆自國申上之時  
初奉及件申狀則付官了云云  
又申云官司尤可被下遣欵為令指技木  
也

仰云官司下向之間事能之經沙汰被富  
之欵但高官司不下向者奉差技木系無  
先例不可叶者定又有沙汰欵其系如何  
申云件系強不可焚只於被宿之罪同  
可下向之由令申也依官司不候合技木  
遲留又神事違例之系一切不可候者  
一 月水女忌事  
申云只自初日斗之身八今日朝沐浴可





者當日文可宜但自先日可止女事者  
一佛事沙汰并僧消息事

申云每以一切不可憚雖旬日文月更以  
不可憚但於不吉事者可被憚之爰刻自  
兼充許送書云欲參之間神令食幣物闕  
如之間依其事并復辟夏度々徃反之間  
不參上且所令申也官申上狀如此者其  
狀定隆宣旨請文也可奉禿技木与本宮

自本所令申者十二本也而木工寮今二  
本可被加之由所申也又注文如此就之  
向次茅日數之處可經十余日仍增人數  
可縮日數之由令沙汰之又技木事先例  
被勘下日時或吾事被向官之所不分明  
云々予答申事由随仰可下知又凡技  
木事懈怠之由仰遣之

柳公家野有御風氣云々兼充所申也

一十一日乙巳依旬日沐浴解除今朝遣消  
息於邦經御許云御前邊御風氣之由奉  
之御有様如何者返報云昨日申刻許有  
御咳氣今朝御掖又今日申時許頗不快  
御怠

十二日丙午晚景參内勞風痺之間遲怠也  
相逢邦細御又女房亦云今日別事不御  
者兩日不豫御之時刻過了云々近日上

下喙氣更發也偏其御更軟小時兼光參  
上余召奇神宮上掃辭退之間更相尋未  
奏聞云々兼光申云一日召向參主親隆  
卿申云云後修造之為躰覆嘉使定令申  
軟但随分有勤之由所兼也云々又去春  
枚木不仕更其向有女日穢氣不能參宮  
惣於急主者朝夕不參宮者也仍其間更  
委不知給之由陳申云々又當時正殿更

危莫今度被若植木者強不可復危歟云  
已上申狀申殿下了云一日下官所  
申之旨申梅政尤可契之由被示仍所召  
問云又云明日參上可見文書莫木云  
余云必可被召具隆職宿祿者  
余退出之間克雅來云一日御卜形奏聞  
了仍欲持參候也者余云可給者克雅取  
出与之依無便恒不結申問仰詞尋取去

自懷中与之余給前駈了  
其狀云且注進神夏違例不靜且任御卜  
趣殊祈謝者退出之後克經可來之由遣  
召了

十三日丁未信範歸來余相逢談話良久語  
舊事此次談云去比於院前大綱言實定  
鄉物語之次云去豐明宴會内并殊神妙  
之由兼之再三被感歎云

申刻許九少弁兼充末

此回信範  
在座

呼前兼

光下宜旨

一 官寮占事急主卿申内官正殿差檜皮

一 官寮占事急主卿申内官正殿差檜皮

一 同占申同卿申外官大死穢事

已上仰且令注進神事違例不淨不信且

任御占趣致祈謝者

一 大中臣清定申障以後如元被補神眼

麻績兩機殿修造使事

仰任續文依語者

余披見之相加犯鷄卜取本解亦下之付

仰詞同上

兼充結申如恒此次兼充申云神宮上

御辭退事今日院中之間之間不能申達

追可申云々

隆職未為令沙汰文書等受也兼充相共



出御自蓮華正院云了  
余仰云皇嘉門院伊賀國御領等役者公更  
當時被手減了而其上尚所存海之外如  
申請可被減之由所被申也允此御方御  
領等沙汰之數前少々可抽申之由存御  
定而併可令勤仕旨申請了其上非法過  
分事可有裁許旨所被申也隨又有勅許  
而於此庄々者氣勝金剛院領也

海佛更斷絶之間近被申此旨也偏非被  
優免可被減其復也更重奏此由可申沙

十汰欽  
抑如被申請被減之上重被申此旨條以  
恐申而依為堂事平所被申請也可存知  
此由者兼光退出信範又退出了  
兼光又云神今食上御花山院參議賴定  
少納言賴家又復解更來廿二日俊者來

範鄉可有御拜賀云々前駟夫人扈從公

鄉五人殿上人女々云々

今日倍範云殿中將近日可被拜賀云々

又平胡籙弓不被相持候于御所所被申御

請是明年朝親行奉供奉料也

十四日戊申自一昨三箇日建春門院番々

三今日被參籠八幡云々近代之事如此

太見苦事也



