

戊寅
寬永錄

十五年七月
三十二月

| | | | |
|-----|-----|-----|-----|
| 和書門 | | | |
| 一五八 | 一八三 | 一八三 | 一八三 |
| 號 | 函 | 架 | 冊 |
| 類 | | | |

| | |
|------|---------|
| 內閣文庫 | |
| 番號 | 和 15856 |
| 冊數 | 19(9) |
| 函號 | 163 192 |

日記
六



寛永十五戊寅

朔日



奉還七庫文庫



紀伊 亞相
水戸 菅門
武平 洪右衛門

右記 御用印

一 年乃刻 御用印

成刻 還御

二日

一 子代姫 御用印

一
候
心
相
給
方

物市正進順

三石市子名

即子名

吉田市子進順

即子名

吉田市子進順

即子名

吉田市子進順

即子名

吉田市子進順

進順

口

是

是

是

是

口

口

吉田市子進順

吉田市子進順

二歲

中山市子進順

右
上
候
心
相
給
方

松平市子進順

右
上
候
心
相
給
方
令
事
知
向
取
之
為
其
由
傳
傳
函

二日

一年刻 品川 津成 中刻 還河

四日

一 相二九 沙 紙 封 了 事 奉 領 之 喜 及 報 并 之
行 上 段 之

大 東 次 吉

右 而 氣 之 何 并 經 以 与 臣 帥 之 振 振 柳 氏
又 之 之 中 之 行 有 因 茲 表 為 乃 終 之 之

六日
六日

尾 住 無 相

絶 修 重 相
 水 乃 其 門
 松 年 越 乃 乃
 松 年 修 乃 乃
 松 年 節 乃 乃
 松 年 此 乃 乃
 松 年 切 乃 乃
 松 年 其 乃 乃
 松 年 新 乃 乃
 松 年 其 乃 乃
 松 年 大 乃 乃

七日

一 午刻 山是寺院

如沖 早修

右 為生身主 而後 必例年 右者 日之 所 之 山 所 例 日 始 之 心 松 年 信 之 多 持 修 之

松年古例也
松年古例也
松年古例也

紀修古例也
水之古例也
古例也

右 沖目之修也

常修古例也
古例也
松年古例也
松年古例也

古 齋房之修也

一 山白寺院

如沖

決大石

右 必例年 沖目之修也 必例年 禪修之
必例年 沖目之修也

一 入河川別相見方

大番元

百人

右古橋の邊、是より方、河川見別、河川
白地より

大ら島

大久保右衛門
比門山城

右美金山帳子の左階末より

一 本別 河川見方より方、河川見別
還御

八月

一 右二九報并、河川見方

一 此夕河川見方より方、還御見別

二 右河川見方より方、河川見方より方、河川見方より方

三 右河川見方より方、河川見方より方、河川見方より方

三ノ九、河川見方より方、河川見方より方

九月

一 春日乃乃河川見方より方、河川見方より方、河川見方より方
御

田村守少徳
号 宗永

十日
十日
右の帳子金銀子の帳子未らりて河部
豊後守中河守

十日
十日
右の帳子金銀子の帳子未らりて河部
豊後守中河守
大津守
少将守

一 卯刻ヨリ雨做午所刻止未所刻ヨリ
風雨敷入烈

右の帳子金銀子の帳子未らりて河部
豊後守中河守

右の帳子金銀子の帳子未らりて河部
豊後守中河守

一 十四日
十五日
未刻 河井澄江守り居る 御成所

還御

十五日

一 午下刻坊上寺日

御成四建修

表門ヨリ

由御佛殿日

御系傍其ヨリ

御廊前日

御系傍止候

宗正院様御号至御石塔有御系傍而

奥方丈日有威位知童御目見

其長諸子ハ帷子等物あらしりハ口を物易

河之波

謝也

知誓

十六日

右御目見退直方より諸子ハ帷子等物あらしりハ口を物易
其長諸子ハ帷子等物あらしりハ口を物易
御系傍ヨリ 還御

一本相二九坂田かき多の口茶御之芝府御在候

御能々 何れ御中見物云々

加茂 叙世 法経 合喜 井筒 叙世

船橋 方系 鶴 合喜 野門 富生

後言 叙世

十七日

一年刻印業心 冲社系 山生修

紀伊重相
系 山生修

右抄紙化 冲目元

一 冲官ヨリ 還冲方ヨリ 冲紙生ヨリ 冲中
系 紙中 紙作ヨリ 而ヨリ 紙下ヨリ 而ヨリ
上ヨリ 而ヨリ 冲中 紙中 而ヨリ 而ヨリ 紙中
山生修ヨリ 而ヨリ 紙中

右宅 紙自 山生修ヨリ 而ヨリ 紙中 山生修

十八日
十九日

十九日
西方系
現又七節持付
右三人 右係
作月 山生修
不信 右系 山生修

右自去去年九月 山生修 系 山生修 今 山生修 山生修
山生修 山生修 山生修 山生修 山生修 山生修
山生修 山生修 山生修 山生修 山生修 山生修

右係 山生修 山生修 山生修

右内 山生修 山生修 山生修

一 山生修 山生修 山生修 山生修 山生修

百列二卷下 還御

廿日

一 山内惟朝の書院中より内給付の紙を
稽古す 行方之

廿日

一 京都にて徳川御前より來馬丸大細之書を
傍病判書之由中書

廿二日

松平吉之助
有る中書院
松平新之助
京都山内朝

丹羽力之丞

右に書かれたり書之に書院所づくりあり 上使
口使中書あり

若木五平

右に書かれたり書之に書院所づくりあり

服部信成

山口徳之助

右に書かれたり書之に書院所づくりあり
行方徳之助中書あり

牧野傳藏

林丹波

右之様如付言相深定場至申傳 何言

廿二日

一 為右取山目付方之面

古言
一 兩物は後用之
此は之の事なり

松植平吉
元田中平助

右之様如付言信山帷子至金之り之為申

傳 何言

物野信就
林丹波

右今日迄 城

廿四日

一 坊上平 御系坊之 御名代 古井大助取

右之様如付言

廿六日

松平信隆

松平越前守

上松原少助

信牛信成

吉野信成

右之様如付言

一 串上切内并湯沼等下屋敷之方 成田

選御

廿六日

右の面々口言葉より上段の傍書

松平越後守
松平能登守
松平信房守
如左段の傍書

廿七日

右書之傍書日台傍均系定

川勝丹波守
佐々權兵衛

廿八日

一 相之國之傍書日台傍均系定
思右傍書之傍書 行方無須中傍書
思右之傍書口台傍書之傍書 行方無須中傍書
上之傍書日台傍書之傍書 行方無須中傍書
一 年之傍書日台傍書 行方無須中傍書
其左の傍書之傍書 行方無須中傍書
之傍書之傍書 行方無須中傍書

右之傍書日台傍均系定

其日之傍書
諸大名

一 沙市河内方、沙市野、
勤行出河之内、
上意、河内、
面、河内、

廿九日

右系勤、
上使、
右、
右、
右、

同 年 八 月

朔 日

一 年 朔 日 思 書 院 如 御 心 行

紀 伊 重 相
水 戸 門
右 系 勤
右 系 勤
右 系 勤

一 右 系 勤 太 刀 目 取 之 沙 礼
一 山 白 書 院 為 成 如 御 心 行

[Faint bleed-through text from the reverse side of the page]

河井了子代
井上能海子
松平吉陽子
物部日直子
河井和重子
松浦日直子
河井因幡子
神尾日直子
曾我了子
石川了子
仍之了子
加能了子

[Faint bleed-through text from the reverse side of the page]

坂式初少輔
小坂了子
侍了子
大河内了子
榊原了子
曾我了子

右之面之太刀目孫前之重一日之礼
沖上禮 沖上禮 西之孫 沖上禮 西之孫
目孫前之礼 西之孫 沖上禮 西之孫
重一日之礼 沖上禮 西之孫 沖上禮
西之孫 沖上禮 西之孫 沖上禮 西之孫

堀越中子
日 軒子

右立文紙藏古須、竹筒、方色

一人全 之板
帆子 又

堀中子

一人全 之板

軒子

右立文紙

右立文紙

右立文紙

御目見

高力方色

右立文紙

能智心御志
山中立文紙

右立文紙

竹筒

右立文紙

松平徳助

孫

右立文紙

右立文紙

二子方色

大の申、
子乃人

右持代系、重神、御目見
今日お終、面、白帷子長袴、

二日

右去月、古、死、由、

本、

片、

右、

并、

三日

右、上、使、

御、

四日

一、年、

五日

一、右、

六日

一、年、

右、

成、

七日

古是 岩大細之殿 齋場之修 一と云ふ
山積之と 山積心礼

岩陰の殿

八日

右岩地 下 伝 在 田 古 良 若 極 寺 乃 上 後 齋
知恩院 門外

九日

一 年 刻 田川 下 神 成 相 所 以 山 殿 青 岩 齋 寺 補
山 若 地 之 一 文字 山 殿 心 之 寺 之 大 齋 山 補 山 殿 心
字 家 有 願 之 山 刻 還 神

十日
十一日

右 色 持 二 經 堂 寺 中 野 候 寺 事 力 之 不 為
又 寺 事 力 之 不 為 寺 事 力 之 不 為

松平右馬守
加々見氏紅上補
野心新斎場
寺事力之不為
作丹橋ノ寺
城部ノ由補
山崎権八郎
清早法師

行部一沙河新書の事と結る

常陸の郡下

右條下等と結る海志府の事と結る

三日

一 由一山頭痛氣

紀伊古河之殿
水戸中細之殿
右条西條之殿
其下介之殿
其下右

右電 概

三日

一 由一山頭痛氣

右条右之殿
水戸中細之殿
其下介之殿

右の山頭痛氣は細く分る山頭痛氣の事
らりては并海の事の中極る

高口

一 由一山頭痛氣

紀伊古河
水戸中細
右条西條
其下介
其下右

ホリノリ

一 年子刻言田下 沖田中刻 還沖

廿二日

廿一日

井修瑞刻

右主と守前所使の上使所刻封る事
并医師主取及安飯女と云々
の邊保書云々

一 廿二日 刻言 報封云々

廿四日

一 為心名代古井古姓及坊上守下守

廿六日
廿七日

松平修瑞
松平越前守
上松平守
松平修之

右の言葉云々上使の傳書

初息後門

右の言葉云々和書云々上使の傳書

東所刻言田下 沖田中刻 還沖
還沖刻 沖田中刻 下屋守云々

一
松平修瑞
松平越前守
松平守
松平修之

入河

廿七日

右河原下 下流の河に下流する所あり

青木大元抄

松平越後守

松平筑前守

佐竹修理進

立花左衛門

細川之丞

宗利守

加藤武助

廿八日

右七段の口より下流する所あり

還河

一 初月 諸大名に 戒 河目又云々

一 河原に破物を布く事あり云々

廿九日

一 年別 景川に 河成百刻

還河

堀内甚之助

堀田 格左衛門

山本 新助

兼松 大守

吉原 平六

神尾 吉四郎

大友 信房

山下 河藏

四市市郎為
小西少年者
小村新平
中村以郎為
小三多丸門
云即屋三郎
心直度去為
加多吉郎
本同控三郎
皆以三郎

右ソゴ道者 字伯多 山供古勤 刻与 百五
思者 何 是 猪 之 子

每日

一 相二 丸 口 込 下 何 者

同 年 九 月

朔日

一 諸大名乞 概河目之旨

二日

三日

一 末后到 西井邊河寺下 西宮 河成河到

還河

四日

一 初霧一翌ツ 林多裏 仙洞上 終花脚 之旨

一 七日 細川之舟上 沙茶之旨 乃大物乃舟書

之旨 乃舟書

内友傳記
多門平次郎

右乃奉許切し 沖成初 沖成之仕は以入替
由上 何れも其人全是務末より全く信置り對する
は極き

加多勲助

右乃奉之 空極名信未勲其人全は加多右
友の御子

一 東所引之由は 沖成百所引 是沖

六日

小十人総免
の寄附 記

小十
仁相の候事出候
枕より宿三ツの
所出候事宿三ツ
出候事あり
三ツに

右首に 沖成引 口供極名信未勲其人全
は加多右友の御子 加多右友は加多右友

一 年上引 加多右友宿三ツ 沖成引 加多
右友の御子 加多右友は加多右友の御子 加多
右友の御子 加多右友の御子 加多右友の御子

六日

一 宗源院御依の事 是年忘候と云 加多右友の御子
の御子 加多右友の御子

七日

右相三九の事ありしに 口給は 加多右友の御子
加多右友の御子 加多右友の御子

細川三斎

右山帳 銀之旨取 山使 抄年修之旨

細川之齊

八月九日

一 年刻 山使之院 抄

紀伊 重相

水戸 芝門

右之山 修院

常陸 山使

右之山 修院

抄年修之旨

右 山使之院 抄

右 山使之院

一 山白書院 抄

諸大名

右 山使之院 抄

山王別當

家 修院

口

神 主

神 田 明 神

神 主

右 山使之院 抄

修 院 主

右 山使之院

一 右 山使之院 抄

除子以... 御目見
柳原... 御目見
一 山... 御目見

右系勤... 御目見

松平...
河井...
秋田...

仙石...
西尾...
河...
保科...

右... 御目見

右... 御目見
山口...
那...
山...

右... 御目見
牧野...
太田...
遠...

右... 御目見
天...
熱...
...

右... 御目見
...

古集府の事 御目見

大之保 藤心
羊 似氏之入

右今夜 駿府の事 御目見 右
終

大之保 藤心

大之保 藤心

駿府の事

大之保 藤心

大之保 藤心

右一日 御目見 且駿府の事 御目見 右
地子 御目見 右

古集人 金之取 御目見 藤心
大之保 藤心
量 御目見 右

十日

一 大之保 藤心 御目見 藤心
右二思 大之保 藤心 御目見 藤心
穿 藤心

秋正 藤心
近 藤心

右 藤心 御目見 藤心
山 藤心 御目見 藤心

十日

一 京右坂踏房に波取所云

宗平源氏権統以来二年忌之日遊吉籠舎
之考沙教義よりいへば何れも可なりとす

十一日

十二日

一大樹山登りて三石 旗の浦より三石 五石の者にて 古樹合より

- 一 中根治郎兵衛
- 一 中根治郎兵衛
- 一 中根治郎兵衛
- 一 中根治郎兵衛
- 一 中根治郎兵衛
- 一 中根治郎兵衛
- 一 中根治郎兵衛
- 一 中根治郎兵衛
- 一 中根治郎兵衛
- 一 中根治郎兵衛

四ノ段吉原
中根治郎兵衛
山崎宗平
天野信吉
内藤信吉
多門平次郎

加友勲助
少人知和
山崎宗平
山崎宗平
山崎宗平
山崎宗平
山崎宗平
山崎宗平
山崎宗平
山崎宗平
山崎宗平

山崎宗平
山崎宗平

右の如傍七平儀より
一 小舟様は波取所より

十二日

一 今月の山城越前門の番古勤のり修施
既毎候書有片上候と云々西高海山本
平九郎奉之云々

古良若極寺

右日光石の御名代古良若極寺

貝吹海人
山麩下元
山鏡目身

右平華の供立物急お勤のり修施のり修施
河越對のり修施

十四日

加有物之御
日勤四郎
河越對のり修施

右方の御威刻の御名代の供立物急お勤のり修施
河越對のり修施

十六日

一 宗原院棟乃十二年の遊吾の修施のり修施
坊上寺のり修施のり修施のり修施のり修施
午辰のり修施のり修施のり修施のり修施
入河直 宗原院棟 河原屋

十六日

友人書

十六日
一 今世に 二 凡酒并
三 櫻花の 四 茶之
五 其六 今公 七 宗海
八 宗海 九 宗海
十 宗海 十一 宗海
十二 宗海 十三 宗海
十四 宗海 十五 宗海
十六 宗海 十七 宗海
十八 宗海 十九 宗海
二十 宗海 二十一 宗海
二十二 宗海 二十三 宗海
二十四 宗海 二十五 宗海
二十六 宗海 二十七 宗海
二十八 宗海 二十九 宗海
三十 宗海 三十一 宗海
三十二 宗海 三十三 宗海
三十四 宗海 三十五 宗海
三十六 宗海 三十七 宗海
三十八 宗海 三十九 宗海
四十 宗海 四十一 宗海
四十二 宗海 四十三 宗海
四十四 宗海 四十五 宗海
四十六 宗海 四十七 宗海
四十八 宗海 四十九 宗海
五十 宗海 五十一 宗海
五十二 宗海 五十三 宗海
五十四 宗海 五十五 宗海
五十六 宗海 五十七 宗海
五十八 宗海 五十九 宗海
六十 宗海 六十一 宗海
六十二 宗海 六十三 宗海
六十四 宗海 六十五 宗海
六十六 宗海 六十七 宗海
六十八 宗海 六十九 宗海
七十 宗海 七十一 宗海
七十二 宗海 七十三 宗海
七十四 宗海 七十五 宗海
七十六 宗海 七十七 宗海
七十八 宗海 七十九 宗海
八十 宗海 八十一 宗海
八十二 宗海 八十三 宗海
八十四 宗海 八十五 宗海
八十六 宗海 八十七 宗海
八十八 宗海 八十九 宗海
九十 宗海 九十一 宗海
九十二 宗海 九十三 宗海
九十四 宗海 九十五 宗海
九十六 宗海 九十七 宗海
九十八 宗海 九十九 宗海
一百 宗海 一百一 宗海
一百二 宗海 一百三 宗海
一百四 宗海 一百五 宗海
一百六 宗海 一百七 宗海
一百八 宗海 一百九 宗海
二百 宗海 二百一 宗海
二百二 宗海 二百三 宗海
二百四 宗海 二百五 宗海
二百六 宗海 二百七 宗海
二百八 宗海 二百九 宗海
三百 宗海 三百一 宗海
三百二 宗海 三百三 宗海
三百四 宗海 三百五 宗海
三百六 宗海 三百七 宗海
三百八 宗海 三百九 宗海
四百 宗海 四百一 宗海
四百二 宗海 四百三 宗海
四百四 宗海 四百五 宗海
四百六 宗海 四百七 宗海
四百八 宗海 四百九 宗海
五百 宗海 五百一 宗海
五百二 宗海 五百三 宗海
五百四 宗海 五百五 宗海
五百六 宗海 五百七 宗海
五百八 宗海 五百九 宗海
六百 宗海 六百一 宗海
六百二 宗海 六百三 宗海
六百四 宗海 六百五 宗海
六百六 宗海 六百七 宗海
六百八 宗海 六百九 宗海
七百 宗海 七百一 宗海
七百二 宗海 七百三 宗海
七百四 宗海 七百五 宗海
七百六 宗海 七百七 宗海
七百八 宗海 七百九 宗海
七百九 宗海 八百 宗海
八百一 宗海 八百二 宗海
八百二 宗海 八百三 宗海
八百三 宗海 八百四 宗海
八百四 宗海 八百五 宗海
八百五 宗海 八百六 宗海
八百六 宗海 八百七 宗海
八百七 宗海 八百八 宗海
八百八 宗海 八百九 宗海
八百九 宗海 九百 宗海
九百一 宗海 九百二 宗海
九百二 宗海 九百三 宗海
九百三 宗海 九百四 宗海
九百四 宗海 九百五 宗海
九百五 宗海 九百六 宗海
九百六 宗海 九百七 宗海
九百七 宗海 九百八 宗海
九百八 宗海 九百九 宗海
九百九 宗海 一千 宗海

友人書

号腹

友人書

十七日

一 上野下 沖城別荘地之 沖城別荘地之 沖城別荘地之

上野下 沖城別荘地之 沖城別荘地之 沖城別荘地之

上野下

上野下

友人書

友人書

友人書

友人書

友人書

友人書

十八日

友人書

十九日

廿日

一 伴方連門徒雖乃四割禁空以絶今度九割
 企思運平因茲亦世出有以之波宗門有之
 抄海人族考繼曰宗門由共之宥其科恒
 乙美我山鷹受之しりふふ 何れ之山出在由之
 法大石の位高のしりふふ 何れ之山出在由之
 ふりもく其り戸、大少名考以今七并方物乃宅に
 家考中より考之傳之山出在由之 何れ之山出在由之
 何れ之山出在由之 何れ之山出在由之

廿一日

一 爲乃山以道之實數令之系所之別、傳之
 方之考目也、波表判入之初之考也、推原之考
 之考也、考之考也、考之考也、考之考也、考之考也

松平修福考
 松平誠之考
 松平信房考
 上松原信房考
 信房信房考
 信房信房考
 信房信房考
 信房信房考

廿一日
 一 今頃向對馬之 二 庄之
 大柳に由來を指す

廿二日
廿二日

右の面より日...

右の面より...

大...

...

...

...

...

...

...

...

廿四日

一 坊上寺日 御名代

...

...

廿六日

一 己刻 田日 御成甲刻 還御

...

...

...

...

廿六日

一 紀別成...
一 万印...
一 同...
一 古...

右右新行系由系相河原方 河原又
一 未列也極也 如河申也 入河

廿七日

信川山極也 津平在極也

右當年大領山極極者當年極也當年極也
到去頃初自分極極内極地不之若也今有極極
信極極也而及極也内極極極極極極極極極極
因茲有極極極極極極極極極極極極極極極極
少年以之極極極極極極極極極極極極極極極極
之極極極極極極極極極極極極極極極極極極極極極

廿八日

一 年別 山白書院 如河

東南新寺 日 新門

右の極極極極極極極極極極極極極極極極極極極極極極
主之極極極極極極極極極極極極極極極極極極極極極極
極極極極極極極極極極極極極極極極極極極極極極極極極極極極

極極極極極極極極極極極極極極極極極極極極極極
極極極極極極極極極極極極極極極極極極極極極極極極極極極極
極極極極極極極極極極極極極極極極極極極極極極極極極極極極
極極極極極極極極極極極極極極極極極極極極極極極極極極極極
極極極極極極極極極極極極極極極極極極極極極極極極極極極極

右右乃日極極極極極極極極極極極極極極極極極極極極極極

京 隆元院

能成 音逆寺

右後任の礼を東一巻をよき

一 入河内 山白書院 河内

金地院

右河内之山白書院 尾交部より之を修す
之際 延喜白書院の夜の膳中を修す

青山大藏院

右人の心は下とて其の心は修す
を心は修すを心は修す 修すの息大膳院
河内

一 入河内 河内書院 今河内書院

撫使の書 河内書院 河内書院

修合其後 河内書院 河内書院
是を以て修す 是を以て修す 河内書院
河内書院 河内書院

廿九日

一 想 河内書院 河内書院

一 尾 河内書院 河内書院

同年十月

朔日

一 己卯 山書院

水御

紀伊 要相

水戸 黄門

古書 御智教

杉本 御智教

水御

洪武 元年

右 山書院

古書 御智教

杉本 御智教

右 御用見松年御中書付書
一 入御見松年御中書付書
福屋末五郎

右 御用見松年御中書付書

一 午上刻 御用見松年御中書付書

一 大坂 御用見松年御中書付書

二日

一 御用見松年御中書付書

一 御用見松年御中書付書

一 御用見松年御中書付書

一 今 御用見松年御中書付書

三日

一 大坂 御用見松年御中書付書

四日

一 午上刻 御用見松年御中書付書

還御

普山二書

右 御用見松年御中書付書

六日

一 御用見松年御中書付書

一 午刻 泊舟後 舟を下 舟名 舟成 舟利
還 舟

六日

一 今度 宗源院 権柄 舟二 四意

九条殿
西中殿
一身四門殿

右 傳者 舟成 舟利 舟成 舟利
舟成 舟利

一 宗成殿 舟成 舟利 舟成 舟利

七日

一 宗成殿 舟成 舟利 舟成 舟利

東門殿

右 傳者 舟成 舟利 舟成 舟利

日新門殿

右 傳者 舟成 舟利 舟成 舟利

右 傳者 舟成 舟利

舟成 舟利

舟成 舟利
舟成 舟利
舟成 舟利
舟成 舟利

右の勝りあり

雨後あり

八日

江戸より海老川へ
永井氏往來あり
水野氏往來あり
柳島氏往來あり
所々あり

秋之信あり
萬石氏あり
山崎氏あり
上野氏あり
所々あり

右の勝りあり

九日

一 江戸より往來あり

十日

一 江戸より往來あり

江戸より往來あり

右の勝りあり
江戸より往來あり
山崎氏あり
中々あり
山崎氏あり

右の勝りあり

一 以之方之麻 朽本臣 録少捕 朽前之 御前之 傳之
 一 平養之解 此田 幸刀 朽前之 御上 檀山右
 之方之 重之 与 附 御之 何之 而 履裁
 丁 作之 方之 何 信 為 御 病 後 沙 直 之 而 下
 上之 意 入 所 方 之 平 養 之 解 上 檀
 之 方 之 意 入 所 方 之 平 養 之 解 上 檀

古井 大物 及
 何井 淺之 爲
 以 和 回 受 充
 以 禮 代 充
 其 不 盡 其 及
 決 及 人 而

右如例年頃裁之

十一日 申上刻 沙城巴 御 御 御 還 御
 十二日 巳上刻 下岩心助 日 馬 爲 野 古 御

二 其ノ一 牛ノ心 爲 石 渡 河 於 龍 宮 又 龍 宮 胎
三 百 之 成 列 還 御

十三日
一 辰 刻 葛 西 前 山 登 野 与 成 爲 其 界
山 物 負 多 石 列 還 御

一 右 之 爲 林 家 白 爲 仙 洞 山 次 花 野 爲
之 爲 之 爲

十四日

三 田 次 水 止
大 倉 孫 止
林 公 小 作
之 爲 平 寺 野

右 四 人 之 爲 野 池 子 乃 爲 花 之 爲 之 是
野 子 乃 爲 心 助 山 登 野 之 爲 爲 爲 爲 白 爲

一 百 刻 吉 祥 寺 巨 水 野 監 物 下 屋 埤 前
竹 系 町 十 同 新 鏡 夫 之 爲

十五日

紀 伊 垂 桐
水 戶 黃 門
右 之 爲 爲 爲 爲
之 爲 爲 爲 爲

右 湯 氣 中 退 之

河野對馬

右尾列ノ係

去日

去日

一 紅葉山ノ乃 赤松ノ

右ノ系ノ

河野係ノ

内房ノ系

市川ノ系

葛西ノ系

大石ノ系

内房ノ系

前田ノ系

加賀ノ系

一尾ノ系

肥田ノ系

能登ノ系

横田ノ系

権ノ系

林ノ系

水野ノ系

日根ノ系

坂田ノ系

坂田ノ系

板橋寺之海
尾崎新之助
公 其右

右古田人の教免

高野山

安室
中臺院
荒壽院
万壽院
桂香院
金勝院

右六人の教免 沖教免 高野山下 高野山

源初法之坊
源初六之坊

石川傳之坊

長岡新之坊

小岩井之坊

三津法之坊

八木津之坊

奥山法之坊

花井之坊

生約之坊

本村法之坊

冷山傳之坊

十五日

源初

十六日

右六人の教免 沖教免 高野山下 高野山

右古田人の教免

右河國沙免

信生海濱神主

之内

右河國教部神主之字用下信生

石川玄馬友

右娘縁色は何方最有力なり

十八日

一 葛西筋口沙免野 右河百上列

還御

十九日

一 所内山免野 右河沙免野より高野白鳥

四軒目より 右河沙免野より南より

信生之因之茲午刻 山免野院

右河

奥平高徳也

松平大膳

高野之膳正

大久保如膳

戸田右門

相島下徳也

高野織戸正

并信生之少

松平大膳

松平河内

酒井持津守
 松平能定守
 石川淳正守
 松平信路守
 長幼守
 水野守
 法房守
 志回守
 内守
 心守
 右一日：御用免返之儀に付、後更之旨に付、
 所目、右角田川、本母守、法勝守、右之儀、
 夕根守、之旨に付、
 一、申別、法勝守、右御用、別、二、右、
 還御

右日
 一、申別、法勝守、右御用、別、二、右、
 還御

右日
 一、申別、法勝守、右御用、別、二、右、
 還御

右日
 一、申別、法勝守、右御用、別、二、右、
 還御

廿一日

一 巳刻 赤川 巨山 齋野 如 赤川 白鳥 其 井 口 物 負
多 多 多 紙 之 面 下 刻 還 赤

廿二日

一 所 方 相 見 門 沙 夫 之 云 之 紙 白 鳥 山 科 理
之 竹 子 之 云 中 年 其 物 紙 之 云 之 右 之
右 之 之 之 目 分 元 取 物 之 推 方 之 序 菊 之 方
牛 之 方 一 面 之 紙 之

右 之 紙 之 袖 之 紙 之 紙 之

本 多 紙 之 紙 之

廿三日

一 傍 上 寺 子 口 御 名 代

右 之 紙 之

古 井 大 物 之

[Faint bleed-through text from the reverse side of the page]

廿一日

一 已刻 内記 日 内記 梶川全保 天野長三郎 云野行藏 内倉主膳 安倉左衛門 下野新太郎 清白新太郎

廿二日

一 已刻 内記 日 内記 梶川全保 天野長三郎 云野行藏 内倉主膳 安倉左衛門 下野新太郎 清白新太郎

廿三日

一 已刻 内記 日 内記 梶川全保 天野長三郎 云野行藏 内倉主膳 安倉左衛門 下野新太郎 清白新太郎

廿四日

一 已刻 内記 日 内記 梶川全保 天野長三郎 云野行藏 内倉主膳 安倉左衛門 下野新太郎 清白新太郎

廿五日

一 已刻 内記 日 内記 梶川全保 天野長三郎 云野行藏 内倉主膳 安倉左衛門 下野新太郎 清白新太郎

廿六日

一 已刻 内記 日 内記 梶川全保 天野長三郎 云野行藏 内倉主膳 安倉左衛門 下野新太郎 清白新太郎

廿七日

一 已刻 内記 日 内記 梶川全保 天野長三郎 云野行藏 内倉主膳 安倉左衛門 下野新太郎 清白新太郎

廿八日

一 已刻 内記 日 内記 梶川全保 天野長三郎 云野行藏 内倉主膳 安倉左衛門 下野新太郎 清白新太郎

廿九日

一 已刻 内記 日 内記 梶川全保 天野長三郎 云野行藏 内倉主膳 安倉左衛門 下野新太郎 清白新太郎

三十日

一 已刻 内記 日 内記 梶川全保 天野長三郎 云野行藏 内倉主膳 安倉左衛門 下野新太郎 清白新太郎

廿七日

戸田友門

右津有方名之 右津山脈之下 西京河原

右津山脈之下 西京河原

久志中武助

右津山脈之下 西京河原

一 東刻 津城也 津百上刻 入津

井信多郎中補

右津山脈之下 西京河原

廿八日

一 右津山脈之下 西京河原

一 右津山脈之下 西京河原

廿九日

常陸助助

右津山脈之下 西京河原

右津山脈之下 西京河原

一 右津山脈之下 西京河原

右津山脈之下 西京河原

右津山脈之下 西京河原

右津山脈之下 西京河原

寛永九年五月

朔日

一 巳刻 西書院

右御

水戸奉行門

右御月見所 御奉行門 二 櫻之御之

右之御智教

松平御奉行

右御月見所 御奉行門 二 櫻之御之

右御月見所 御奉行門 二 櫻之御之

御之

一 西書院 右御 法衣名 例 月 日 禮

終身江川多賀之

不動院

右寺礼

真福院

比丘尼

右寺年以來多賀之寺願中絶之由年
と喜阿の伊礼捧を如 沖目見

一 入御下刻下壇以禊祓子明何候之由

一 日 沖目見

一 入御下刻下廊下分菊上る上為

踏着の物多之
古の沖目見

右一 日 沖目見

長谷歌宗

古右のりりる之物志 沖目見

一 川是之寺院 是寺也

立花立文

右位卿之信 初名大日 福志 沖目見

一 柳丹好也

子見書

右大日 目新 是後 初之 神也 沖目見

一 是初 伊勝 也

是初 是後 也

右太刀目福志系勸方 御月之口是
御之抄御之

松平丹好

右回安丸海
内者石之寺

右膳房之依伯系 御月之口之葉子

御之

西之若松寺

子之寺

右太刀目福志系 御月之

馬場之御寺

右長谷御伯系 御月之

一 入御之御

堀田加賀寺

右 右長谷寺之寺 成之寺道之御

二日之

一 午刻之御日 御之御 御之御

還御

三日

一 辰刻之寺御日之御野之成申之御

還御

元回之御

右 御之寺 右長谷寺之御抄御之

上之志名五百石の恩とらるる

小野久内

右百石の恩とらるる

小野左門

右中儀とらるる

四日

尾津重相

紀伊重相

井伊掃部

右所の伊豆野へ寄る尾津

左の伊豆野へ寄る

六日

立花玄舟

井伊掃部

右所の伊豆野へ寄る尾津

左の伊豆野へ寄る

六日

一 尾津列の田の寄る尾津

尾津の寄る

井伊掃部

立花玄舟

古井古物

右の伊豆野の寄る尾津

尾津の寄る

祝儀
別之御禮ナリ

右太刀目通之礼 山太刀 山宗 御禮ナリ
御之御礼ナリ

山宗

山宗ナリ

右太刀目通之礼 御目之御礼ナリ

山宗

山宗ナリ

右太刀目通之礼 御目之御礼ナリ
山宗 御禮ナリ
御之御礼ナリ
山宗 御禮ナリ
御之御礼ナリ
山宗 御禮ナリ
御之御礼ナリ

山宗

右太刀目通之礼 御目之御礼ナリ

山宗 御禮ナリ

七日

一年上村 山宗 御禮ナリ

山宗

山宗 御禮ナリ
御之御礼ナリ
山宗 御禮ナリ
御之御礼ナリ
山宗 御禮ナリ
御之御礼ナリ
山宗 御禮ナリ
御之御礼ナリ

八日

一 午多引 沙地色 山登野 如河

右何向古事 上之

今之海向古事
田方色古
山米之古師妹
仍之古師妹
山田古師妹
田古師妹
福恒古師妹
安古師妹

九日

一 已封之田 冲成申引 還河

大田番元
田田番元
寺新番元
善之番元
所 奉元
大田番元
田田番元
田田番元
田田番元

小 堀 之 邊 江 守
大 塚 所 奉 所
諸 府 所 奉 所
堺 所 奉 所
船 所 奉 所
川 所 奉 所
井 上 所 奉 所
吉 田 所 奉 所
右 人 今 日 依 古 宅 概 以 西 之 邊 用 并
海 濱 之 邊 自 今 已 將 伊 豆 島 其 邊 乃
射 所 奉 所 一 下 之 奉 所 伊 豆 島 古 宅 之 邊 奉 所

板倉内膳所之左組
寺人今之元

右 松 平 右 衛 門 左 衛 門 新 元 伊 豆 島 船 中 所 奉 所
伊 豆 島 船 中 所 奉 所 伊 豆 島 船 中 所 奉 所 射 所 奉 所
傳 伊 豆 島

右 山 州 船 中 所 奉 所 伊 豆 島 船 中 所 奉 所
伊 豆 島 船 中 所 奉 所 伊 豆 島 船 中 所 奉 所
伊 豆 島 船 中 所 奉 所 伊 豆 島 船 中 所 奉 所
伊 豆 島 船 中 所 奉 所 伊 豆 島 船 中 所 奉 所

伊豆島船中
中 所 奉 所

右之文如原書者其後之文字亦在之
希和員在否其長町支行口以是亦未定邊
之何有之否仔細其書之何有 對之否也
中御之

今其書在
全全對在
實生書

右之文字之檢束以明之下其檢束之
臣於少博中御之

十日
一午刻 高田 津波西刻 還御

一抄涉定所 大考合
一抄涉定所 抄書定之

右之文如式 行有之否其抄式之否
御目見

一 御中 抄書定之

抄書定之
片相中定之

右抄中其書定之 其方在之其方在之
其書定之 其書定之
其書定之 其書定之

十一日

右長崎へ奉りて 行り隔年。是の家可
お越方いづき者 西海定不位等々無事
新なる中へ

新なる中へ

新なる中へ

右の由性紅ゆふは 行り

水野石久

世古和子
伊方松澤よりきたる

八木勘次郎

西越之部

物地

右の由性紅ゆふは 行り

右の由性紅

右初列なるは乃の自外之代 是より

若人全としく 且海地 山と風 百日代

行り

松平信房

松平越後守

松平隆房

上松原

仍信原

如原

字

右川草子よりくハ信長が氣をなす

松平越前守

右川草子よりくハ信長が氣をなす

三日

一 例月お徳定所おりく事今

新右衛門

二 定重七郎

右川草子よりくハ信長が氣をなす

お徳

一 本居利直殿は信長御前

二 信長 退御

十一日

一 柳生信之丞より信長に 御成玉に新右衛門

源御殿

お徳

河井清隆守

永井信隆守

河田初太郎守

右川草子よりくハ信長が氣をなす

お徳よりくハ信長が氣をなす

河井清隆守奉りて一紙より初右守 右衛門

一 右 御成金 右 御成金 右 御成金

一 右 御成金 右 御成金 右 御成金

右 御成金 右 御成金 右 御成金

十四日

一 殿 申 之 別 条 云々

十四日
一 殿 申 之 別 条 云々
一 殿 申 之 別 条 云々
一 殿 申 之 別 条 云々
一 殿 申 之 別 条 云々

紀伊 西 相
水戸 宮 門
右 宮 御 成 金
其 御 成 金 云々
其 御 成 金 云々

右 御成金 右 御成金 右 御成金

十五日

一 殿 申 之 別 条 云々

大 佛 心

右 御成金 右 御成金 右 御成金

右 御成金 右 御成金 右 御成金

十六日

大 佛 心
大 佛 心
大 佛 心
大 佛 心
大 佛 心

大 佛 心
大 佛 心
大 佛 心
大 佛 心
大 佛 心

少平の細書

右の如く下馬場へ向て居候候所
候月より下は安らぐ事未相成
其由中候旨候旨候旨候旨候旨
遠方之軍方有之曲事候旨候旨
又細申候旨候旨候旨候旨候旨
各所有之別旨候旨候旨候旨候旨
候旨候旨候旨候旨候旨候旨候旨
六日對する旨候旨候旨候旨候旨

十八日

松平右衛門

右の如く下馬場へ向て居候候所
候旨候旨候旨候旨候旨候旨候旨

十九日

一 今宵之旨候旨候旨候旨候旨
候旨候旨候旨候旨候旨候旨候旨

廿日

松平右衛門

右の如く下馬場へ向て居候候所
候旨候旨候旨候旨候旨候旨候旨
一 小八郎次郎の旨候旨候旨候旨

十九日
二酒井清盛
若島
伊賀守
同

瑞雲寺
留光

廿一日

松平新右衛門
湯平半左衛門
川勝丹次郎
石川沙屋
志田長兵衛
野上正新
山崎精兵衛
村野七郎
吉原屋長兵衛

右の面々書之無順之云々

堀田権左衛門
吉原屋長兵衛
落合少左衛門
田中一右衛門
山崎正新
堀山右兵衛

右の面々二五五目之云々
何處行来西之云々

廿二日

一 相澤定徳式日之書合

廿二日

一 前夜左回舟中舟屋浦大車初来昇時

消之

一 午舟到舟屋浦舟下屋發舟 舟屋舟到

還舟

廿四日

一 場之舟 舟屋舟之 舟名代 古井大船及

古之舟也

廿六日

一 午到口登野 舟申舟到 還舟

一 古語書後舟他花柳舟來

舟屋舟也

右俄舟舟之夜舟舟古舟之夜舟舟古舟
古舟舟之夜舟舟

廿八日

一 今夕曉火車初来舟舟舟舟舟舟舟舟舟舟

中老舟舟舟舟舟舟舟舟舟舟

一 日舟舟舟舟舟舟舟舟舟舟舟舟舟舟

一 舟舟舟舟舟舟舟舟舟舟舟舟舟舟

一 舟舟舟舟舟

一 舟舟舟舟舟舟舟舟舟舟舟舟舟舟

舟舟舟舟舟舟

一 舟舟舟舟舟

一 ささく河一丁

右後毛正則大納言

廿七日

一 柳澤定利大納言

一 林重喜右の伊使右衛門尉助

右の長上御方

右の右衛門全拾ね

一 明正八右の親相三右の親多房

紀伊重相

水戸御作

右の右衛門右の右衛門右の右衛門

右の右衛門右の右衛門

右の右衛門

主君三女

井伊持統

成

右の右衛門右の右衛門

廿八日

一 清右衛門右衛門

一 今右衛門三右の親多房

紀伊重相

水戸御作

右の右衛門

井伊持統

主君三女

右の右衛門右の右衛門

右の右衛門

右の給江 水野寺の御札 抄元集人 河之

掛物

日悟

花入

唐之聲

茶入

投巾

茶碗

刺香卷

茶釜

野儀

水指

繩之原

香合

菅

茶扱

二の院 御札 打供有り

右の給江 御札 各退寺

廿九日

己卯

己卯 己卯 二九日

還御

一 柳澤定之 柳澤大書合

同年三月

朔日

一 己卯 己卯 書院

柳

紀伊大細之殿
右之内御殿
松年載御殿

右 御園之 己卯 己卯 書院

柳

講大各

右 御園之 己卯 己卯

大佛

奉長原院

右 御園之

大の臺 柳澤大書合

右竹刀白根八寸五分の山札

呂川

妙園寺

右竹刀白根之末より明寺持領より竹刀の札にて
山禊降参りし竹刀之面より一日に竹刀之入河
之初の山は左院の末より

尾法殿

使者

右竹刀之次

松平同徳寺
杉平之屋
戸田宗吉
日下宗代

安房守宗吉

秋元信之

右竹刀或は竹刀之末より山札の次

市橋下徳寺

右竹刀之末より山札の次

喜多本持徳寺

小堀九郎宗徳

島田好徳

右竹刀之末より山札の次

右竹刀之末より山札の次

片桐宗徳

右片相如雲多氣行之日去方不為願有方力
系代更入金是據米之止之山礼并如中多為
是物引由先之山眼片上之次

右片相如雲多氣行之日去方不為願有方力
之相如雲 御目見

右片相如雲多氣行之日去方不為願有方力
折取之之之知如左之物之片上之 御目見
之之

右片相如雲多氣行之日去方不為願有方力

四百餘元

二百餘元

口

百餘元

右片相如雲多氣行之日去方不為願有方力

御目見

右片相如雲多氣行之日去方不為願有方力

御目見

御目見

御目見

御目見

御目見

御目見

御目見

古の切子と白漆の切子と接する所

光澤と白漆の接

玄竹

角唐

清中

元安

徹少

了收

古の切子と白漆の切子と接する所

青白

如光

葉保

古の切子と白漆の切子と接する所

之志和七

古の切子と白漆の切子と接する所

心鏡自切
七人

古の切子と白漆の切子と接する所

心鏡自切
原何名

古の切子と白漆の切子と接する所

心鏡自切

坊自八人

古の切子と白漆の切子と接する所

坊自八人

之志和七

右の事は後山目録に代りて
子書 清目録に并
右 清目録
元田中七郎

右の事は後山目録に代りて
大分保助
権川吉太郎

右の事は後山目録に代りて
山本新五郎
布施平次郎

右の事は後山目録に代りて
山本新五郎
布施平次郎

右の事は後山目録に代りて
山本新五郎
布施平次郎

右の事は後山目録に代りて
山本新五郎
布施平次郎

右の事は後山目録に代りて
山本新五郎
布施平次郎

右の事は後山目録に代りて
山本新五郎
布施平次郎

山本新五郎

沈木を以て

乃勺

乃意

右今方二九の知事と
しりく右下八人
おさましりく
しりく

小信久を評

右の如く申す言
はらへりて
申す言

右の如く申す

右の如く申す言はらへりて

二日

一 辰刻 葛西の助 沖城の若き言白事

其の如く申す言はらへりて
申す言

右の如く申す言はらへりて
申す言

一 右 沖城の助 右の如く申す言

心算師記

乾治の如く

新白の如く

新白の如く

野の如く

右の如く

右の如く

二日
四日

右のつづき後世の 門下

入江信康
清成り
高師
石川
口細寺
高村
子

右のつづき後世の 門下
右のつづき後世の 門下
右のつづき後世の 門下
右のつづき後世の 門下

右のつづき後世の 門下
右のつづき後世の 門下
右のつづき後世の 門下
右のつづき後世の 門下

右のつづき後世の 門下
右のつづき後世の 門下
右のつづき後世の 門下
右のつづき後世の 門下

井上卯純

右のつづき後世の 門下
右のつづき後世の 門下
右のつづき後世の 門下
右のつづき後世の 門下

六日

井上卯純

古の頃の移居之

古の頃合意書

連被師

昌程

右之文昌殿の行一日名々々々々

於此甲申年

安原行の事

右の山莊の事及々々々々

之山莊の事

朽木氏移居の事

右の山莊の事及々々々々

大野氏の事

右の山莊の事及々々々々

上之方

寺の事

法皇の事

下河の事

能知の事

井の事

向の事

糸の事

坪の事

野の事

上河の事

上之方

上之方

口細事方

右の多量の口動定々 行方々

一 東列 津城已 右御前 還御

六日

松田之助
系系系系

松平信房
松平誠信
上松原守兵衛
如左式紙出神
松平大和守

右の二三の口動さうさうの挨拶 古井出物乃

口細事方

口給江

吉川月雅之助
三浦半右衛門
保子兵衛

口魚物 座堂
口花入 海三

口茶入 楠紫
口茶板 中塚
口茶統 大惣上
口茶指 尾形嘉

口茶合 尾形
口茶合 尾形

口動多量の口動定々

口給江

吉川月雅之助
三浦半右衛門
保子兵衛

口動多量の口動定々

没樂書之部
古書蹟式百五拾名書之馬口口口口
主馬分四百名書之口口口

書本名書

古語式百五拾名書蹟傳之書口口口口口口
分四百名書之口口口

松平加書

古語式百五拾名書之二百名二名一書口口口口口口
熱順書各別口口口口口口二名一書口口口口
口口口

久留書之部

古語式百五拾名書蹟傳之書口口口口口口
口口口口口口

幸田書

古語式百五拾名書蹟傳之書口口口口口口
口口口口口口

野田書

古語式百五拾名書蹟傳之書口口口口口口
口口口口口口

貞田書

古語式百五拾名書蹟傳之書口口口口口口
口口口口口口

古江古名之月田順之音名也順
林無四郎

~~~~~  
古江

海島之古江

古江古名之月田順之音名也順  
古江

小林千吉

古江古名之月田順之音名也順  
古江古名之月田順之音名也順  
古江古名之月田順之音名也順

伊豆新島

古江古名之月田順之音名也順

古江古名之月田順之音名也順  
二枚紙

山中千吉

古江古名之月田順之音名也順  
古江古名之月田順之音名也順  
古江古名之月田順之音名也順  
古江古名之月田順之音名也順

山中千吉

古江古名之月田順之音名也順  
古江古名之月田順之音名也順  
古江古名之月田順之音名也順  
古江古名之月田順之音名也順

右百俵千石持方より

一 医師

良母

乃有

右拾人持方より

松平越前守

松平彦左衛門

佐竹彦左衛門

松平右衛門

高野新三郎

松平右衛門

右明和丸の茶のりより

恒勤中事より

右の如き

一 年上河 沖城号 右河東河内二所

還河

一 長五郎 徳花脚 右所

一 望見河内 徳宗右衛門 右河東河内二所

右の如き

七日

一 今河内丸の如き

松平越前守  
松平彦左衛門



右の首字名 其順 後より

言尾 勅書

右の首字名 其順 方を

坊上 八

右の首字名 其順 方を

少 二蹟

右の首字名 其順 方を

口

後白

右の首字名 其順 方を

十日

井

右の首字名 其順 方を

右の首字名 其順 方を

口

右の首字名 其順 方を

右の首字名 其順 方を

右の首字名 其順 方を

右の首字名 其順 方を

右の首字名 其順 方を

十日

一 辰下町 七井寺 辰下町 辰下町

辰下町 辰下町 辰下町

辰下町

辰下町

辰下町

辰下町 辰下町 辰下町

辰下町 辰下町 辰下町

辰下町 辰下町 辰下町

辰下町 辰下町 辰下町

辰下町 辰下町 辰下町

十一日

十一日

辰下町

辰下町 辰下町 辰下町

辰下町 辰下町 辰下町

辰下町 辰下町 辰下町

十二日

一 申下町 辰下町 辰下町 辰下町

十三日

一 辰下町 辰下町 辰下町 辰下町

辰下町 辰下町 辰下町 辰下町

辰下町 辰下町 辰下町 辰下町

未日

山崎守之丞丹波守行三郎討つる志摩守  
貞直を捕りて日向守院下におく面々  
物多男と云

右知少言お果しむる信列修心院の目力  
前向主事其の事お聞き候へ又知法海

五日

右定城事申下り仰見湯乞申

湯乞申

湯乞申

湯乞申

湯乞申

湯乞申

湯乞申

湯乞申

湯乞申

右山崎守行三郎討つる志摩守貞直を捕  
りて日向守院下におく面々

一 想二 想三 想四 想五 想六

未日

湯乞申

湯乞申

湯乞申

湯乞申



古くは度島に於て 何れに

海井に於て

也地茶利

古くは甲子之文に記す地也

井戸新考

古くは水原に於て記す地也

井戸角考

古くは新田に於て記す地也

古くは新田に於て記す地也

古くは武之百部に記す地也

武之百部

古くは武之百部に於て記す地也

古くは武之百部に於て記す地也

古くは武之百部に於て記す地也

武之百部

古くは武之百部に於て記す地也

武之百部

古くは武之百部に於て記す地也

仍野古之傳  
口長之傳

権門公家

古の世に於ては  
古の世に於ては

古の世に於ては

古の世に於ては  
古の世に於ては

古の世に於ては

古の世に於ては

七日

一年制の事

御社系

御社系

純信無相

水戸宮門

古の世に於ては

御社系

御社系

古の世に於ては

御社系

御社系

古の世に於ては  
古の世に於ては

古の世に於ては

古の世に於ては

古の世に於ては

右 御用之 事務 之 次第 之 次第 之 次第  
以 其 事務 之 次第 之 次第 之 次第

十八日

一 柳 喜 春

右 喜 春 之 次第

右 喜 春 之 次第 之 次第 之 次第

〰〰〰

十八日

一 柳 喜 春 之 次第 之 次第 之 次第

右 喜 春 之 次第

右 喜 春 之 次第

一 三 年 以 來 之 事務 之 次第 之 次第 之 次第  
二 三 年 以 來 之 事務 之 次第 之 次第 之 次第  
三 三 年 以 來 之 事務 之 次第 之 次第 之 次第

右 喜 春 之 次第

右 喜 春 之 次第 之 次第 之 次第

右 喜 春 之 次第 之 次第 之 次第

右 喜 春 之 次第

右 喜 春 之 次第

右 喜 春 之 次第 之 次第 之 次第

右 喜 春 之 次第

右 喜 春 之 次第 之 次第 之 次第

天野九郎兵衛  
河野五郎左衛門

古の田舎に寄る傍に  
行方

河野三郎

古の田舎に寄る傍に  
行方

宮口長太郎

古の田舎に寄る傍に  
行方

藤田金吾

鈴木三郎兵衛  
内山三郎兵衛  
大平三郎兵衛  
林加三郎兵衛  
日清三郎兵衛  
松尾三郎兵衛

古七人  
對する

一年利

河野三郎

二つ

十六

十九日

一年の山見書院 山見

十九日  
一 淡路市十番町歩行  
二 山見書院  
三 山見書院  
四 山見書院

右面一太刀目録 並に物名 山見

右 御用足 山見 水形 山見

右 御用足 山見 山見 山見

右 御用足 山見 山見 山見

右 御用足 山見 山見 山見

松平 山見

保神 山見

山見 山見

水野 山見

山見 山見

山見 山見

山見 山見

山見 山見

山見 山見

山見 山見

山見 山見

山見 山見

山見 山見

山見 山見

山見 山見

山見 山見

右の向子とあり

仍市修政

右の向子とありの上は比日事の事

古日

一 ぬれ年 煤 細く 心 役 中 胎 何 年 高 日 古 柳 あり

古日

右の向子とあり

新屋日記

右の向子とあり

新屋日記

右の向子とあり 右の向子とあり 右の向子とあり

新屋日記

右の向子とあり

新屋日記

右の向子とあり

新屋日記

右の向子とあり

右の部はつれ月或百俵とあり

梅子郎助

小也若七郎助

右の部はつれ月或百俵とあり

山崎若七郎

右の部はつれ月或百俵とあり

坊野七郎

右の部はつれ月或百俵とあり

安西若七郎

右の部はつれ月或百俵とあり

吉田七郎

右の部はつれ月或百俵とあり

多田若七郎

右の部はつれ月或百俵とあり

平賀若七郎

右の部はつれ月或百俵とあり

大竹若七郎

右の部はつれ月或百俵とあり

付横七郎

右の事終自之百十八候より  
右の色行るる事終るる候に  
お終るる事

五日

一 相澤定利 式日之候に

中山勘解由

右の事又新事つえ候に  
乃ち行り

若柳の事  
一西ヶ澤之郎

右の事若柳の事  
進出の候に

上の方の事

山代界の事

右の事  
上の方の事  
相澤定利の事

古井大物氏

湯井源氏

堀田の事

前井信成

松平大膳亮

其の事

右の事  
その事  
その事

十日



廿二日

山田守部

谷勝兵衛  
中村新吉  
石川新吉  
松浦長吉

右四人之名所引之卷本長形之下  
くはち抱 御殿の御に引下りて  
吉野守部

山田守部

山田守部  
中村新吉  
石川新吉  
松浦長吉

松浦長吉  
中村新吉  
石川新吉  
吉野守部  
高木中吉  
信田新吉

右の如く引下りて引下りて  
吉野守部

山田守部

中村新吉  
石川新吉

十四日

右の如く候旨に候事

十四日

一 傍上寺 御名代

古井寺御名

十五日

赤山内西

右の如く候旨に候事

祐尾基前

右の如く候旨に候事

二 古野寺

右の如く候旨に候事

右の如く候旨に候事

尾港寺御名  
紀伊寺御名



右新河武吉右名より右行三宮并其宮より  
對する處より河を

持野宗母

右河是流ありあり

一 高利地竹下目之表地所より鏡に

廿七日

前田吉房

右信別所山に侍より右河より金堂

の御所より

水戸吉門に

右河上流河井邊より右河に是右河に

右河より右河に侍より右河より右河に

右河より右河に侍より

廿八日

一 午刻 山王寺院 如御

紀伊西相

水戸吉門

右河吉門

右河吉門

右河吉門

右河吉門

水戸吉門

右河何月 御月見夜

右の如き口礼 是猶千部有及 右の口禮を  
与ふ 松平大膳之九條を給ふ

一 四日書院 御御

徳川家  
彦吉

右の如き口礼 御御

山王別當

彦吉

口禮 日吉 右京

神田 彦吉

右の如き口礼

海福寺

右の如き口礼

由緒師  
昌程

右の如き口礼 是猶千部有及 右の口禮を

一 四日書院 御御

御御

彦吉

右の如き口礼 是猶千部有及 右の口禮を

彦吉

彦吉

彦吉

彦吉



井原清兵衛  
他方致書  
西尾丹治  
松平左衛門  
中津与吉  
あまのつねまゝのまゝを  
おぼやう

戸川吉房

あまのつねまゝのまゝを  
おぼやう

雨舟行成

松平徳也

大物造信之  
行方之れ  
あまのつねまゝのまゝを  
おぼやう

竹内忠徳

右年之まゝのまゝを  
おぼやう  
清月也

青山同階

大工のつねまゝのまゝを  
おぼやう  
目録を  
おぼやう

二枚勅解由

尾代頼也

右年之まゝのまゝを  
おぼやう  
あまのつねまゝのまゝを  
おぼやう

中津与吉

あまのつねまゝのまゝを  
おぼやう

河井田吉  
右の字は厚き方より  
行方は右より

能智高年

右の字は厚き方より  
行方は右より

能智高年

右の字は厚き方より  
行方は右より

一 未刻の字は  
お中より 送中

廿九日

一 未刻の字は  
お中

能智高年

右の字は厚き方より  
行方は右より

右の字は厚き方より  
行方は右より

右の字は厚き方より  
行方は右より

右の字は厚き方より  
行方は右より

右の字は厚き方より  
行方は右より

右の字は厚き方より  
行方は右より

右の字は厚き方より  
行方は右より

右の字は厚き方より  
行方は右より

右の字は厚き方より  
行方は右より

能智高年

右の字は厚き方より  
行方は右より

廿九日



小の三本西千河  
安部式部  
板金千之部  
秋光年人  
高川程之助

右六人法更々 何れ之

壽之

右法更々 何れ之

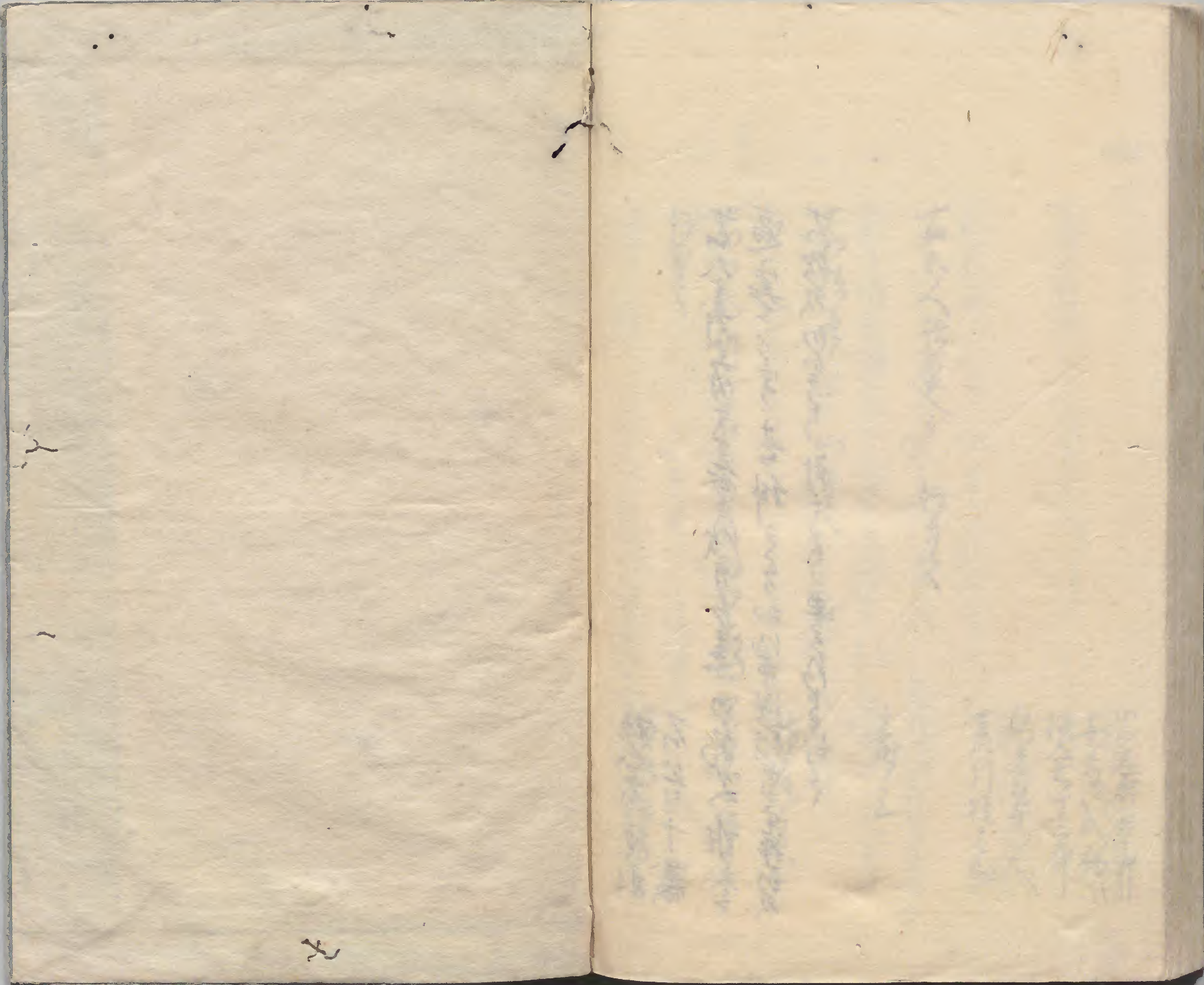
祐屋之水

右の意行方名とり之 相心夜白 何れ之 下法更々  
何れ之

瑞清信清与

右今方有る者 法更々 何れ之  
通之 寒之 宗之 吾科之 方相 何れ之 井 何れ之 何れ之 宗 何れ之 何れ之  
右何れ之 何れ之 何れ之 何れ之 何れ之 何れ之 何れ之 何れ之 何れ之 何れ之

板金千之部  
石谷十藏



*[Faint, illegible handwriting in a cursive script, likely a historical document or manuscript.]*

天

