

顛

太政官文庫			
三	一	八	和
一	二	〇	書
三	一	八	門
〇	一	八	號
〇	一	八	架

內閣文庫			
七	三	一	和
九	一	八	書
函	三	〇	類
二	〇	二	
〇	〇	二	
架	冊	號	

內閣文庫		
番號	和	31802
冊數	130	(69)
函號	179	151

共九十六

刑政總類

異朝

三十五



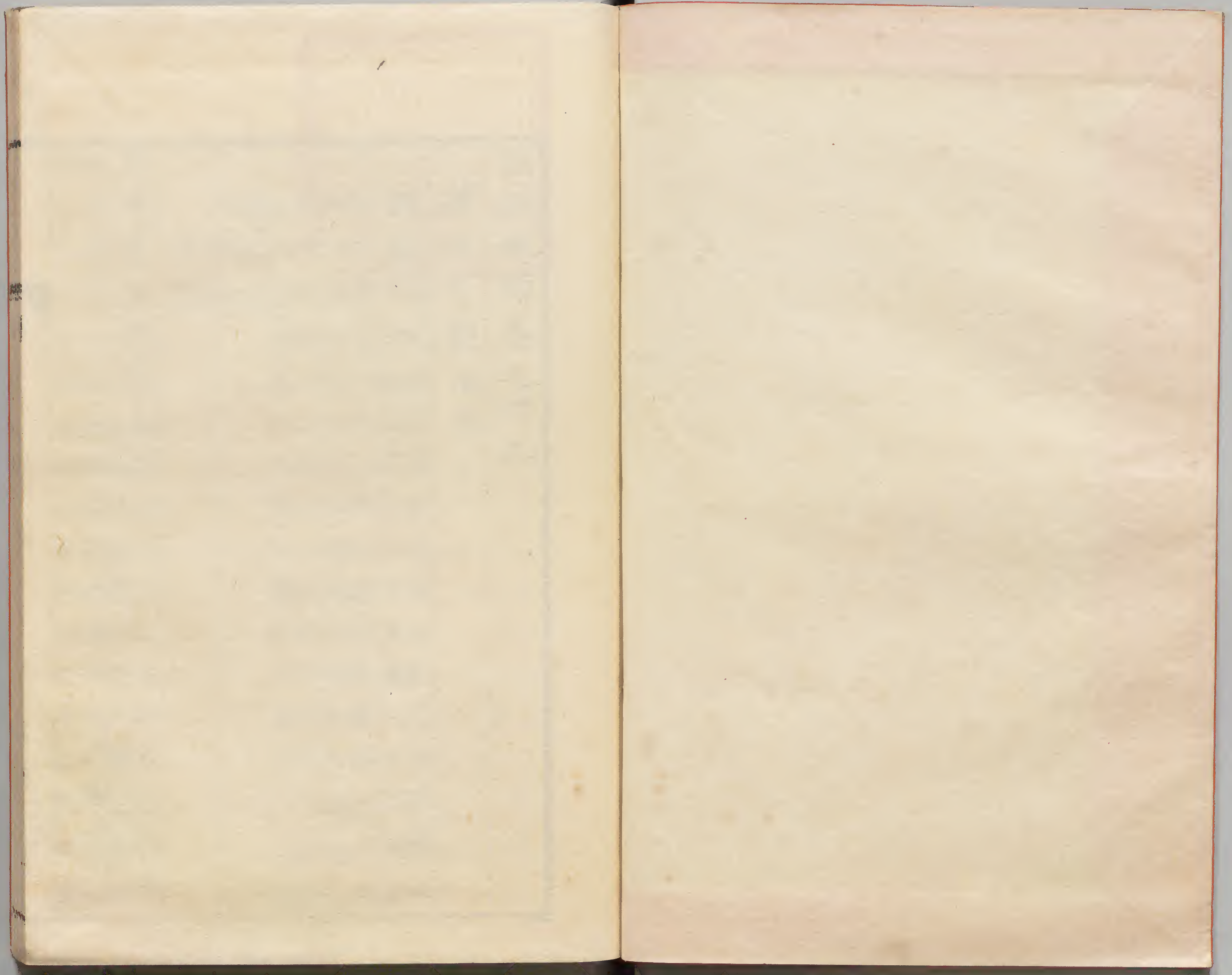
A 1 2 3 4 5 6 M 8 9 10 11 12 13 14 15 B 17 18 19

Kodak Gray Scale



© Kodak, 2007 TM: Kodak







刑政總類卷之廿九

釋文之類 爾雅

釋親 爾雅疏案禮記大傳云聖人南面親聽蒼

頤之曰親也書曰迩也然則親者恩愛狎近不疏

殺而親親畢矣以三為五以五為九上殺一下殺旁

釋之親故

宗族

父為考母為妣 註禮記曰生曰父母妻死曰考

大傷厥考心事 厥考厥長 聰聽之考也 仲子者如

喪考妣公羊傳曰惠公者何隱之考也 仲子者如

何桓之母也蒼頡篇曰考妣延年書曰嬪于虞
詩曰聿嬪于京周禮有九嬪之官明此非死生
之異稱矣其義猶今謂兄為弟妹為娚父之考
即此例也妣音比

為王父父之妣為王母註加王者尊王父之考

為曾祖王父王父之妣為曾祖王母註曾猶曾

祖王父之考為高祖王父曾祖王父之妣為高

祖王母註高者言父之世父叔父為從祖祖父

父之世母叔母為從祖祖母註從祖而別父之

舅弟先生為世父後生為叔父註世有為嫡者

男子先生為兄後生為弟男子謂女子先生為

姊後生為妹父之姊妹為姑父之從父舅弟為

從祖父父之從祖舅弟為族父族父之子相謂

為族舅弟族舅弟之子相謂為親同姓註同姓

屬兄之子弟之子相謂為從父舅弟註從父子

之子為孫註孫猶孫之子為曾孫註曾猶曾孫

之子為玄孫註玄者言親玄孫之子為來孫註

有往來來孫之子為舅孫註舅後也汲冢竹書

之親來孫之子為舅孫註舅後也汲冢竹書

舅孫之子為仍孫註仍亦仍孫之子為雲孫註

輕遠如王父之姊妹為王姑曾祖王父之姊妹

為曾祖王姑高祖王父之姊妹為高祖王姑父
之從父姊妹為從祖姑父之從祖姊妹為族祖
姑父之從父舅弟之母為從祖王母父之從祖
舅弟之母為族祖王母父之兄妻為世母父之
弟之弟妻為叔母父之從父舅弟之妻為從祖
母父之從祖舅弟之妻為族祖母父之從祖祖
父為族曾王父父之從祖祖母為族曾王母父
之妾為庶母祖王父也舅兄也註今江東人通
言舅。江東人通
疏此別同宗親族白虎通曰父矩也以度教子
也疏又為考考成也言有成德廣雅云母牧也言

音養子也又為妣妣之嬖也
兄況也又為父父之從祖祖母為族曾王母父
牧也以孝事父也白虎通曰言如人順於祖男
家也也女如也父常也孫如人也順於祖男
子也從父謂之教也夫徐鍇曰命盛於成也
故也又謂之成漢律曰婦告姊妹是也又謂之
先也生言可也禮記云有禮走也而往焉以
接也鄭注禮記云有禮走也而往焉以
見於君子禮記云有禮走也而往焉以
也白虎通云宗者何謂也宗有尊也皆同宗之
也宗人通所尊也何謂也宗有尊也皆同宗之
待族者以必聚也宗何謂也宗有尊也皆同宗之
相哀痛有會聚之道故謂之族也注云禮記
生曰父有妻會聚之道故謂之族也注云禮記
今世學者從之謂之從也禮記曰父有妻會聚
種以考妣為死之謂之從也禮記曰父有妻會聚

學者膠柱遂為生死定稱非也故郭氏引諸文
以證之云尚書曰大傷厥心者皆生稱考也云
厥考厥長者舜典文也此考也仲子考何桓之
如喪考妣者何隱也此考也仲子考何桓之
年傳曰惠公者何文也此考也仲子考何桓之
也考者隱元年傳何文也此考也仲子考何桓之
曰考妣延年者此亦生稱考也仲子考何桓之
虞者堯延文也云詩曰生稱考也仲子考何桓之
文也云周禮有九嬪之官者屬天官掌婦學之
法者也云此皆生稱嬪者之官者屬天官掌婦學之
稱矣者所媢即彼先儒之說也云其義猶今謂兄
從祖而別世世分宗其統各異故曰稱從祖別
祖而別世世分宗其統各異故曰稱從祖別
為嬪者所媢即彼先儒之說也云其義猶今謂兄
世以嫡者嗣世統於父則繼世者以稱之世義也
文叔作無服屬者禮記大小傳云親者屬也鄭註
姓之親無服屬者禮記大小傳云親者屬也鄭註

云有親者服各以其屬親疏但此經言親同姓者
謂五世之外此諸同姓猶親疏但此經言親同姓者
猶後也言繼後嗣也廣雅云孫順也祖之慎云從
子從系系續也言順續也祖之慎云從
云玄者緇之緇也玄者緇之緇也玄者緇之緇也
之微昧者言親屬微昧也又玄者緇之緇也
冢竹書曰不密之冢孫發後也登言文東哲傳
曰大康元不密之冢孫發後也登言文東哲傳
漆字科斗文者周時古不窟也其字頭粗尾似
科斗之與故俗名之焉不窟也其字頭粗尾似
謂也毀
母黨

母之考為外王父母之妣為外王母母之王考
為外曾王父母之王妣為外曾王母
故註異外姓母

之舅弟為舅母之從父舅弟為從舅母之姊妹
為從母從母之男子為從母舅弟其女子子為
從母姊妹疏此一節別母之族黨也黨是鄉之
細也此外族屬母若黨之屬鄉故云
母黨云舅者孫炎云舅之言舊尊長之稱詩秦
風云我送舅氏曰至渭陽是也

妻黨

妻之父為外舅妻之母為外姑註謂我舅者吾
謂之甥然則亦
宜呼婿為甥孟子曰帝館甥于姑之子為甥舅
貳室是也
之子為甥妻之舅弟為甥姊妹之夫為甥註曰
人體
敵故更相呼蓋依此
今人相呼甥猶生也
妻之姊妹同出為姨

註同出謂俱已嫁女子謂姊妹之為私詩曰譚
公維私

男子謂姊妹之子為出註曰蓋舅出女子謂舅弟

之子為姪註左傳姪謂出之子為離孫謂姪之

子為歸孫女子子為外孫女子同出謂先

生為姒註同出謂俱嫁事一夫公羊
傳曰諸侯娶一國二國往滕

之以姪從姊妹者何女子謂兄之妻為嫂弟之

弟也此即其義也長婦謂稚婦為娣婦娣婦謂

妻為婦註猶今言也長婦謂稚婦為娣婦娣婦謂

長婦為娣婦註今相呼先後或云妯娌疏此為一
節別妻之親黨也內則曰天子下至

妻白虎通云妻者齊也與夫齊體自天子下至
庶人其義一也注孟子云舜尚見帝帝館甥于

秦遇歸妹之睽史蘇占之曰不吉其繇曰姪其
從姑杜注云震為未離為火不從吉其繇曰姪其
妹於一火為公姑謂我姪者我謂之姑謂子圍質秦
是也陳何人諸侯娶于鄆遂及齊侯往宋公質秦
曰媵者何人諸侯娶于鄆遂及齊侯往宋公質秦
從姪者何人諸侯娶于鄆遂及齊侯往宋公質秦
女諸侯不冉娶之子何休也娣者諸侯之妻也
一以備子尊二親人喜也九者以妨姪也
因以備子尊二親人喜也九者以妨姪也
所禮喪服傳云昆弟何言無服也婦其夫也
婦道也謂弟之妻也夫屬乎可謂之道者乎
名者治之無常也稱嫁於父鄭注云為道者乎
也言婦人治之無常也稱嫁於父鄭注云為道者乎
嫁於子行則棄之無常也稱嫁於父鄭注云為道者乎
故謂之娣則棄之無常也稱嫁於父鄭注云為道者乎

戴室亦饗舜送為賓主是天子而友匹夫也
注云尚上也於貳室貳室副宮也外舅亦就饗舜之所
堯舍之送為賓主是天子而友匹夫也
謂之子甥友克以女妻四謂之甥也
天謂之子甥友克以女妻四謂之甥也
云舅弟之甥友克以女妻四謂之甥也
公維私皆謂之甥友克以女妻四謂之甥也
之維私皆謂之甥友克以女妻四謂之甥也
姜甥之夫互言之子孫也
子爵甥之夫互言之子孫也
蓋舅出案春秋襄如不書此何孫以書世叔孫如
晉公與之俱也孫如不書此何孫以書世叔孫如
率而與之俱也孫如不書此何孫以書世叔孫如
舅出與之俱也孫如不書此何孫以書世叔孫如
從子也俱何休云巫者鄆豹則曷人為襄公而與之俱也
從子也俱何休云巫者鄆豹則曷人為襄公而與之俱也

不為謂婦弟小班尊惑以雅知別合之則已嫂
言婦身者長功秩辱於為云也別合之則已嫂
夫婦之何解章既婿斯兄至媿族理是以前
之婦年弟也似婿曰同如文妻如今媿族理是
大婦長非是言似婿曰同如文妻如今媿族理
小謂夫其弟是報傳如婿曰同如文妻如今媿
左長婦之弟以弟傳如婿曰同如文妻如今媿
傳婦之弟以弟傳如婿曰同如文妻如今媿
成如長也婿自長也婿自長也婿自長也婿自
公婦也婿自長也婿自長也婿自長也婿自長
十婦也婿自長也婿自長也婿自長也婿自長
一者此云長婦謂之長也婿自長也婿自長
年止言婦謂之長也婿自長也婿自長也婿自
穆姜謂之長也婿自長也婿自長也婿自長也
聲長也婿自長也婿自長也婿自長也婿自長
伯雅也婿自長也婿自長也婿自長也婿自長

之為母為二者皆昭公八年傳叔向之嫂謂叔向之妻
乎上云女子同出謂先生為似已後生為婦郭云
同出謂俱嫁事一出夫也事者以已後生為婦郭云
如則知婿皆以已之非夫謂之年也故賈遷鄭
玄及杜預皆云兄弟之妻相謂為似也言兩入相
謂不計夫之長幼也

婚姻

婦稱夫之父曰舅稱夫之母曰姑姑舅在則曰
君舅君姑沒則曰先舅先姑註國語曰吾聞之
謂夫之庶母為少姑夫之兄為兄公註今俗呼
轉夫之弟為叔夫之姊為女公夫之女弟為女

妹註今謂之女子之妻為婦長婦為嫡婦眾婦

為庶婦女子子之夫為壻壻之父為姻婦之父

為婚父之黨為宗族母與妻之黨為兄弟婦之

父母壻之父母相謂為婚姻兩壻相謂為亞註詩

曰瑣瑣姻亞今江東人呼婦之黨為婚兄弟壻

同門為僚壻註古者皆謂婚嬪婦也註書曰

之黨為姻兄弟註古者皆謂婚嬪婦也註書曰

謂我舅者吾謂之甥也疏此別夫婦婚

持以帝灑掃也白虎通云夫禮者何謂也夫者扶

也舅者舊也姑何尊如父而非父者舅也稱也夫之

何謂舅者舊也姑何尊如父而非父者舅也稱也夫之

母謂舅者舊也姑何尊如父而非父者舅也稱也夫之

別於男子也鄭注喪服傳云女子從子者從子也

一知十為士晉者有方智之稱故謂之壻謂之

借白虎通云成婚者何謂昏時吾聞之故曰壻謂之

人因夫而成婚者何謂昏時吾聞之故曰壻謂之

魯語也對曰吾聞之故曰壻謂之

願有聞於主對曰吾聞之故曰壻謂之

世有繼子夏聞之故曰壻謂之

不及舅姑謂之節南山文也壻謂之

相謂為亞來者氏則一夫在前夫在後亦相

也古者皆謂婚壻謂之

父喪稱母致命父母不在則稱伯父世母之喪不
得嗣為兄弟使某氏許諾而弗敢嫁禮
也。是謂之婚。父有兄弟之義
或據塔於妻之父母。有總服故得謂之兄弟也。
試哉。虞女于時觀厥刑于二女。歸也。舜二女于媯
嬪于虞。孔子安國注云。降下媯水之汭。使行婦道
於虞。氏是也。之國於所居媯水之汭。使行婦道。

典彝法則刑範矩庸。恒律。憂職秩常也。
註庸義

見詩書餘皆謂常法耳。疏皆謂常禮法也。典刑
者。詩大雅蕩篇云。尚有不典刑。彝者。洪範云。彝倫
攸叙。法則。有天子官宰以八法治官府。所以八則
治都鄙。鄭注云。邦國官宰以八法治官府。所以八則
為法。式也。則亦法也。典者。法則。所以治也。
範者。模範。法也。則亦法也。典者。法則。所以治也。
君有恒性。我五禮有庸。哉。恒。久。之。常。也。不。率。大。誥。云。
職者。主之常也。秩者。商
頌烈祖云。有秩斯祐。
柯憲刑範。辟律矩則法也。
註詩云。伐柯。不。踰。其
矩。疏。此。亦。謂。常。法。也。百。辟。互。相。訓。柯。者。執。以。刑。範。律。也。

辜辟戾辜也

註書仲虺之誥云疏皆謂刑罪也非辜者

者呂刑云墨辟疑赦文者大雅抑篇云亦維斯

戾辜罪古今字也訓文云辜祀法也從辛從自斯

言鼻人自投于罔古文自為鼻似皇改為罪取

非人自投于罔古文自為鼻似皇改為罪取

馘獲也耳註今以獲賊耳為馘疏郭云今以獲賊

云不馘者殺而獻其左耳曰馘魯頌泮水云在

其再取也

坎律銓也註易坎卦主法律皆所以銓量輕

殛誅也註書曰殛則殛死

訕訟也註言訕誆疏多爭訟郭云言訕誆誆即

囚拘也傳註謂拘執而繫者楚囚也繫則拘執也左

跽刑也註斷足五刑之刑也

刑云跽刑斷足也周改曠

唐律釋文

釋笞刑艱字

懲誠上音里楯捶撻上主墨反下佗楚荆名屬

也類朴而朴不從者即擊朴也

一安齊太倉令淳干意有五女將行會逮罵其女曰
長安太倉公無男有緩急非益也其父少為吏齊中皆
生女不生男有緩急非益也其父少為吏齊中皆
泣乃隨其父至長安上書曰妾父為吏齊中皆
稱廉平今坐法當刑改過自新其死無不可復生刑
沒身為官婢贖父刑罰使自得自黥渠京反刻罪
新帝悲而除肉刑父刑罰使自得自黥渠京反刻罪
也謂割沿草訓襲草訓沿措犯倉故反訓置謂將
反謂割沿草訓襲草訓沿措犯倉故反訓置謂將
鼻也見使佗人措置不用犯法如期佗人皆不犯法則
刑象法之具皆措置不用犯法如期佗人皆不犯法則
鞭杖刑艱字
釋杖刑艱字
乃杖用者大鞭也故尚書云鞭作官刑故降大從小

蚩尤刑古之謂車裂者也然其性酷毒故作五虐之
人緣之類也史記五帝本紀云神農氏世衰諸
侯諸盛與蚩尤戰於涿鹿之野遂擒殺蚩尤而
之末諸侯尊軒轅為天子黃帝如本紀云蚩尤而
所伐者侯君霸天下黃帝盪蕩上慮酒罟傾蓋
而餘滔滴取喻者謂階在唐之前姓楊氏周亦
其源起微小也階在唐之前姓楊氏周亦
泊訓及至反
罪隸名下附刑書也謂罪園土獄土聚教秋官職以
改者徵之遠所園者不恐殺之義也其形圜土
象矩者規之遠所園者不恐殺之義也其形圜土

釋徒刑艱字

園土

圜土

而法者改

釋流刑艱字

者徒音又訓放也寬也謂犯法者未入俗故流又過遠惡之處不忍便治以流之放遠方然此是刑也土蕭云謂不忍刑殺者之流各有所居謂從置之差也
四裔四方以制反遠也
也處是忍合土遠者
寬依刑而例緣殺故可怒全全赦則大輕致方刑則大重不
居縱之之心也三五刑之流有遠從刑則大重不
也

釋死刑艱字

哲王反上涉明漸盡謂之形骸消涿鹿名上竹角反地
反訓明漸盡謂之形骸消涿鹿名上竹角反地

尤於野罄輕信反縊也周禮云公族有罪罄之鹿之野罄於甸人欲與人共奔於市也甸者郊外之謂也去城二里為近郊六十里為遠郊外謂之甸野甸音甫侯上於用刑是時甫侯為外謂之甸野甸音甫侯上於用刑是時甫侯為王疑是鄉士夏有贖刑之法甫侯遂訓其贖謂入金以贖其罪即今律過失殺傷各依其狀以贖論此是誤而罪入今律過失殺傷各依其狀以墨辟黥也必墨辟將犯者則罰百鍰以墨涅之即謂鼻辟上音義將犯者罰二百鍰謂之刑辟將犯者則罰百鍰以墨涅之即謂則去陪足是謂之刑犯者則罰百鍰以墨涅之即謂則官辟犯此罪疑者大辟者則罰千鍰謂犯此罪疑則官辟犯此罪疑者大辟者則罰千鍰謂犯此罪疑

六則謂之肉刑也
誣音無
詐音素

十惡艱字

五穀	水土	類必	反天	有謀	弟悌	其所	物各	災為	則為	刊除	烟試	六則
穀土	後世	毀其	常也	殺其	於兄	也得	各得	覆載	為覆	除惡	試上	謂之
之種	後世	居必	反天	君為	卑順	凶慝	也	上上	上上	上上	上上	肉刑
後世	奉為	汚其	常者	子於	於長	惡下	也	同扶	同扶	同扶	同扶	也
奉之	社神	室必	絕其	有謀	乃謂	逆心	也	天救	反覆	去其	去其	誣
為稷	神然	社稷	其社	社稷	其社	天常	天常	覆燾	燾燾	燾燾	燾燾	音
神然	王之	如字	古在	古在	古在	天常	天常	下同	同地	同地	同地	無
王之	稷官	氏之	能平	能平	能平	天常	天常	同地	同地	同地	同地	詐
是者	是者	是者	是者	是者	是者	天常	天常	同地	同地	同地	同地	素
有土	有土	有土	有土	有土	有土	天常	天常	同地	同地	同地	同地	
之種	之種	之種	之種	之種	之種	天常	天常	同地	同地	同地	同地	

君神依於君君安神寧司畜下音時稔謂時豐

故君為社稷之主千紀訓律犯順反天常

逆節天常也特恃謂依千紀訓律犯順反天常

者違道謂也悖德謂亂也釋憾恨也晴反不

星後有華蓋之星中有帝坐之星前象此

星位置官闕朝市象魏闕名周禮秋官正月之

吉懸刑象法於此闕使人觀之所謂觀也

觀之官音莒音舉國牟義上莫牟嶺音婁邑名

妻國大夫牟義為牟婁邑宰率牟婁之人以牟

費邑音也魯公山弗擾歸屬齊國遂以費叛魯國而

反魯公山氏名也布臬鷓之上堅堯反下處暗反臬鷓
害父母而走是為臬鷓其心也謀為別列卑具為嫡
子謂正妻之嫡孫子廟見下賢變反古者娶妻三
而并拜於祖廟則未為婦又方始為婦未滿三月則
未并拜祖廟則未為婦又方始為婦未滿三月則
之贅朱芮之反如此者刻言其罪也表白安忍殘
是為贅三種之反如此者刻言其罪也表白安忍殘
賊行皆如此酷毒之酷毒之是名為人皆不忍為今有人能
並是背違正道之人盡毒上音古謂將毒蛇虫
故名不道也正道之人盡毒上音古謂將毒蛇虫
自相吞食未後一箇最有其毒堪傷於人故名
為盡毒食未後一箇最有其毒堪傷於人故名
魘魅告此邪魔令人病死顛狂昏能害人性命

是曰陰行不軌音鬼之道不軌也不法乘輿上音盛下音
故曰陰行不軌音鬼之道不軌也不法乘輿上音盛下音
謂所乘之輿酒醴其下者禮酒之醴饌具也食物蘧豆竹
蘧木曰豆皆祭用蘧亦用盛登物也監當當下
亮反部分反扶問壘徒音襄公及方城之壤自楚還
下邑又使印也問公治人各合和各上音錯謬上
壘書壘印也問公治人各合和各上音錯謬上
各反下膳音善八珍若粉類也餽音厚缺音依漢書
怨望對捍音早對捍之使是無君之心失人臣
也望對捍音早對捍之使是無君之心失人臣
之禮條音入制使謂天子使所使詛呪下莊即反
惡之禮條音入制使謂天子使所使詛呪下莊即反
相利惡言穢語愛媚不能以忠孝之道事於君

父為君持憎嫌已却背違正道自不責已之非却
向鬼神若親召曰咒詛厭魅圖得君親愛媚
於己是俱淪訓音沒養親向上羊奉養之字如作樂周
為不孝八音金石上革絲作匏不匏笙蒲交反墳
謂琴瑟管簫之類是也革絲作匏不匏笙蒲交反墳
音誼其形如卵篪音池也三歌舞動口為舞縗裳
以泥為之三孔篪音池也三歌舞動口為舞縗裳
上禽也反巨尤也大遇殞切于敏擗音必踴音勇哭
喪衣也反巨尤也大遇殞切于敏擗音必踴音勇哭
也 不睦 不相和睦之內 總麻 五謂服之輕者 十未嘗
賣物也 男子無大功尊 曾祖禮小功祖於高祖總麻
及價也 叔兄弟周年之無大功尊長之服 見受服
三年 叔兄弟周年之無大功尊長之服 見受服
膺 則音應訓也 弟子事師之禮 妻以夫為天 左傳

為子天夫為婦天天既崇如字謂恩相瀆音獨
者乃尊大之稱也 既崇如字謂恩相瀆音獨
為親戚相姦男女無別 亂大倫故曰內亂 別
為亂大倫故曰內亂 別
名例 一二

八律 二周禮 八辟 麗邦法 附刑罰 一曰議親之辟
之辟 五曰議功之辟 六曰議貴之辟 七曰議勤
刑不上大夫 謂禮記云禮不下庶人 刑不上大夫
議之類 則在八 或分液天潢音黃天潢非十惡
祖本則惟一 以水喻之 猶如同共惡而分流 喻諸
故取喻 天漢之分流 舉尊貴之極 插此乃議親
之謂也

或宿侍旒宸謂天子之冠上更方板上有二旒前後邃延說者
 謂天子之冠上更方板上有二旒前後邃延說者
 地前以五彩絲貫五板色玉垂於前後每以
 一五色繩貫五彩玉有旒冕即今俗謂之平天冠
 宸者取形如小屏以白黑之色相襖畫為斧夫義
 宸者取形如小屏以白黑之色相襖畫為斧夫義
 也者宿訓舊侍號故事謂狀事左右者旒宸帝王
 舊曾得狀事左右或多才多藝才上天生賢使多
 此乃議故之謂也或行可師表人或立事立
 經國轉教蓋有德賢之謂也識伎藝佐王
 臣羽儀朝位此乃大議賢之謂也識伎藝佐王
 功聖王或在位今戰聞之簡在帝心謂臣下立大
 功聖王或在位今戰聞之簡在帝心謂臣下立大
 之可倚機辨非常之簡在帝心謂臣下立大
 擬此乃議能之謂也簡在帝心謂臣下立大

議之簡在者此乃勲書工府梅周禮臣下有大勤
 此乃議之勤而藏之天府其如廣先代之後則
 謂之貴此等八親賢教故舊尊貴尚功者並將議
 司之殘焉得祖免上音且下音問祖免凶服之
 與親戚如首也故謂之祖免例一同故祖其偏
 外加親戚於首也故謂之祖免例一同故祖其偏
 降姑小檀功也皇太后及親今皇后共蔭及
 宿得侍見又謂宿皆曾得接過帝王言行謂賢人
 出一言九行一事則可整行訓也莅音利訓塩梅
 為世之法則行一事則可整行訓也莅音利訓塩梅
 古者和羹味好取譬喻言賢人君子任輔帝王
 之道使治道純備猶如羹味得塩梅也故尚書

說命篇云昔高宗命傅說作霖雨若濟巨川
於作舟楫若歲大旱用說作霖雨若濟巨川
於作師範音道於人也師有名師父者尊信智能才辨
也言此師人教之使模範也之揚子斬將斬謂如韓信
雲是名摧鋒之剛鋒反又皆為我之推敵陣敵
率衆皆謂山順若唐時魏博叛王教己能率化而使
奉上也寧濟一時盜殺堽己不能出智力量用濟一時寇
令也寧濟一時盜殺堽己不能出智力量用濟一時寇
橫之使長劫不常功也周禮臣下能立德
以於常旗之上也恪能各反謂勤也為恪在公勤廉
遠使絕域謂之事若獲武之國經也虞賓舜將國禪讓

於禹又封舜子商均尚書有客微周武克商封
於禹朝是名虞賓事出毛詩此乃後
商也後得用其正色故曰有客事出毛詩此乃後
周也唐事也周後公爵也後也
言之幸於江都反也後也鄭公此乃後是為國實
帝之幸於江都反也後也鄭公此乃後是為國實
文之後是為國實也後也鄭公此乃後是為國實
降殺功下此乃反皇也後也鄭公此乃後是為國實
蔭及武德號年博愛刑至唐改為斷趾到正觀
近也武德號年博愛刑至唐改為斷趾到正觀
改為武德號年博愛刑至唐改為斷趾到正觀
於萬民者如此展轉漸輕蓋是王者慈仁大愛
向隅泣滿堂為之不安覃大祝網按史成湯曰得
辜犯法貪民失所覃大祝網按史成湯曰得
天之下為之不安也覃大祝網按史成湯曰得

不殺及無辜乃去三面留一面祝之曰欲上者
上欲東者欲中出者及鳥以生禮事死記按禮
獸遂聞之相率而歸之仁人也
父為士生子為大夫父死葬以士禮祭以大夫之
禮是以士生禮事死也
滕音一為送女從八為勝皆隣國之諸侯也
之少往嫁諸侯以養素丘園
廣繼嗣之謂也
然之清風帝中和之氣遂下有賢士之德居以官爵有處
士之清風帝中和之氣遂下有賢士之德居以官爵有處
賢士不赴詔命唯隱居所謂之官爵按周易賁卦
亦同封爵之例得蔭子孫丘園者飾也謂賢者
云賁于丘園束帛內上令詔求委其束帛賢者
隱於山丘園束帛內上令詔求委其束帛賢者
就賢之多束帛者假版猶借也謂此等之身無正
勝賢之禮也

官事故權假借佗官版以令奪年假版而有德之稱
假非者聽以年德然雨露謂假物恩澤同於雨
恩澤故聽以年德然雨露謂假物恩澤同於雨
赦按周禮有赦三赦之文一人赦老耄一赦幼弱一
今之赦之罪惡之重以下答十之輕率皆原宥
即為赦之罪惡之重以下答十之輕率皆原宥
降重降者則赦之別文赦則罪無輕慮降者亦與
自減谷殊慮是義歸於赦降者亦與
三公者伯子男是為五等然對地只三等謂公
有公慶伯子男是為五等然對地只三等謂公
五百里侯百里伯子男是為五等然對地只三等謂公
里者附庸之國以屬於大國通天子後至秦
始皇并吞天下總萬代之禍故在曰皇帝自
是之後諸侯始有王爵今請降為侯爵不盡者聽留只
是王爵始有王爵今請降為侯爵不盡者聽留只

爵伯爵降為男爵比降為子爵之例
雜戶不雜戶者為先代配隸存諸司課役者若今
官戶等戶者亦為先代配隸及配西庫務者
戶秩直質及秩滿即任滿也謂當免當免以官
免丐居除名者官課役從本色爵既除年載祀三
者皆異代祀時以後謂之唐虞以前謂之秦漢
也秦漢而下謂之宋元取新穀一熟也都謂之
取日漢而周天而歲星十穀二年一熟也
律對及年者須計日而論禡載者取時為義
祖對及年者須計日而論禡載者取時為義
一之降叙品矜意也匝四時曰周計且叙官慮後人

不曉周年之日故律稱也四時曰周其除爵雖
其意是取三百六十日為正使得可聽贖授
餘罪不贖今犯者割地之封功臣焉可聽贖授
子孫不絕今犯者割地之封功臣焉可聽贖授
義同帶礪使帶礪者昔漢高祖封諸侯與之約曰
世不絕共之謂黃河如帶泰山如礪石石也
平皆不絕共之謂黃河如帶泰山如礪石石也
今國爵除刑在責之深故
不許其聽贖餘罪也
差降者比楚如反差降者猶等弟兩降也若除名
者比徒一年如三年免官者比徒二年免所居官
論比比徒一名差降也藏匿猶隱致資給食或借宿
貨使罪人籍資給而得逃以也苦使過謂因後而
過期限或枉教化或獨任力附籍者皆著籍書
役如之類若使也

三年一造訖申尚書沿沂音素皆謂逆水舟
省又今倍為戶口帳也前後有兵寇道路塞絕若
阻難比謂之行類皆名內或前難後有兵寇道路塞絕若

已沐母音老疾用之義待聽殺留侍此名已沐殊
恩其不原者生殺之病人在罪人然會赦須原
流罪不原者生殺之病人在罪人然會赦須原

何同甄異訓上音真左降官以帝王之傍以賢居右
例為卑是今官人犯罪降官者皆名左降又名為尊

左遷皆是黜其人犯罪降官者皆名左降又名為尊

殯葬權葬欲謂人之殯定穴謂之墓葬者奔喪者謂
孫在遠聞父喪奔喪須聽教旨謂之奔喪今左

降官與流人諸欲奔喪須聽教旨謂之奔喪今左

糧餉熟下食曰餉反獻戍役者上音度訓守戍役

量餉熟下食曰餉反獻戍役者上音度訓守戍役

鉗束頂謂之以鐵局拘玉反局司也闔人上古連
犯謂之割勢使人守闔謂音違宮闔擯音賓謂存荒

服者按三禮云王幾千里四百里外曰甸服米服

五百里外曰侯服衛服五里外曰男服采服米服

五里外曰甸服衛服五里外曰男服采服米服

五里外曰甸服衛服五里外曰男服采服米服

五里外曰甸服衛服五里外曰男服采服米服

五里外曰甸服衛服五里外曰男服采服米服

五里外曰甸服衛服五里外曰男服采服米服

中華威儀習俗孝悌居身禮義故謂之中國衣冠
苗于彼三豺虎是豺虎不食投于逐北又尚書云窳三

也所投窳洙變正俗故窳者皆擯存使遠去也慮
里外謂之藩服極遠也知以外謂之荒服是至七千
具恍惚云曰夷服夷服五里外曰蠻服蠻服

中華威儀習俗孝悌居身禮義故謂之中國衣冠
苗于彼三豺虎是豺虎不食投于逐北又尚書云窳三

同遠夷秋之身俗被髮左	衽彫體之身俗也	韶齒女子七歲下音觀男子八歲毀齒謂之齒	三赦二按周禮三赦老耄謂之法一曰救幼弱謂七歲者	其識見淺者聖人於此三等救愚降反愈恨	哀其無智故令赦宿也	上仗向反準禮九為人必者冬溫夏清昏定晨	省出必告反必面所游必有不常所習必有業居	人毋疾與喪笑不而怒反有歐詈飲食必先嘗	之今律雖矜其幼而赦不至詈飲父母者為	不孝清七正省息井晒反失恐悼逃列反	謀下音朔皆兵	必器仗也	謂之糾告	懺
------------	---------	--------------------	------------------------	-------------------	-----------	--------------------	---------------------	--------------------	-------------------	------------------	--------	------	------	---

殺及汗其室	九族	孽生謂畜產蕃息若展轉出舉而獲碾磴上反	下五對反碾磨石也轉石蠲圭淵反駝反徒可邸店	也磴磨下定碾磨石也	上音抵收藏貨物謂之懸平止音玄謂將贓物	邸賣之處謂之貨物也	宏綱略舉宏綱者謂不能一不首自言之首罪	甲附身謂之甲者今也取具堅介以防及	蹶音中反竹中	預知禍福慮學非其人則以妖妄	惑眾故禁之也	子太也昧爽是絕漏之謂前五色之鼓之時也	陰經也
-------	----	--------------------	----------------------	-----------	--------------------	-----------	--------------------	------------------	--------	---------------	--------	--------------------	-----

今故書發於此時故用嫡庶
按禮諸侯一娶九
女具一為正妻
此時也前乃許原故子嫡
為勝正妻生子為嫡子
嫡維無嫡子以嫡孫為嫡
弟維無嫡子以嫡孫為嫡
昭穆以上一本如字以漢
昭穆以上一本如字以漢
昭穆以上一本如字以漢
昭穆以上一本如字以漢
昭穆以上一本如字以漢
昭穆以上一本如字以漢
昭穆以上一本如字以漢
昭穆以上一本如字以漢
昭穆以上一本如字以漢
昭穆以上一本如字以漢

投化歸外蕃人投借貸
謂監臨主守將官物與人
也借貳下音
監臨主守將官物與人
也借貳下音
監臨主守將官物與人
也借貳下音
監臨主守將官物與人
也借貳下音
監臨主守將官物與人
也借貳下音
監臨主守將官物與人
也借貳下音
監臨主守將官物與人
也借貳下音
監臨主守將官物與人
也借貳下音
監臨主守將官物與人
也借貳下音
監臨主守將官物與人
也借貳下音
監臨主守將官物與人
也借貳下音
監臨主守將官物與人
也借貳下音

劾人音亥鞠問罪為首
謂人自言己罪者刑戮殺音六
謂人自言己罪者刑戮殺音六
謂人自言己罪者刑戮殺音六
謂人自言己罪者刑戮殺音六
謂人自言己罪者刑戮殺音六
謂人自言己罪者刑戮殺音六
謂人自言己罪者刑戮殺音六
謂人自言己罪者刑戮殺音六
謂人自言己罪者刑戮殺音六
謂人自言己罪者刑戮殺音六

省審訓上察也尚書省
禁生中為省中案省
反謂升

先察所奏刻垣上楚限反下音員墻也
地編為長以坑防上鋪藏藜名之為柵鞫問推居六反罪謂
為之見上賢當被滾反當為折偽上于旱滂久不到雨
為旱大水泛
溢為
貿易以上音茂轉貿易官物謂擅賦上音善謂自專
稅額亦就本歛者是刻折此賦歛外物也然歛雜離
非主守官司得擿語隱上音暢罪人言者隱其語也謂
自專為也
以也追隸屬上音隸屬司農者謂前代配逃避
貫姓名惟屬司農卿司屬收管以書其縣本無戶之
案為隸屬以此名為官戶也

取良人上音聚為婚良化外人同類相犯此謂
之國同其風俗習性此謂東夷之相犯與西夷之
之法斷之異類相犯此謂東夷之相犯與西夷之
人相犯以一種人之習俗既罪遠以中萃之各政決
等不可犯其一種人之習俗既罪遠以中萃之各政決
之此物皆外去中以中華遠之各君長之故聖人
但無之教外不以中華遠之各君長之故聖人
俗高麗音離東海之國其地多濟其西海之國
名布魚鹽百藥之左傳云元妃國昔史者記而修春
物秦時始通中國之左傳云元妃國昔史者記而修春
秋經為一萬八千說紀十二公之變其文秘與
難曉有左丘明春秋之傳也至晉時杜預注者即
左丘明春秋之傳也至晉時杜預注者即
解經之傳也至晉時杜預注者即
配匹者是元妃者訓扶嫡既以人禮義扶正夫故謂
名元妃者訓扶嫡既以人禮義扶正夫故謂

先察所奏刻垣上楚限反下音員墻也
地編為長以坑防上鋪藏藜名之為柵鞫問推居六反罪謂
為之見上賢當被滾反當為折偽上于旱滂久不到雨
為旱大水泛
溢為
貿易以上音茂轉貿易官物謂擅賦上音善謂自專
稅額亦就本歛者是刻折此賦歛外物也然歛雜離
非主守官司得擿語隱上音暢罪人言者隱其語也謂
自專為也
以也追隸屬上音隸屬司農者謂前代配逃避
貫姓名惟屬司農卿司屬收管以書其縣本無戶之
案為隸屬以此名為官戶也

人之夫也別之上卑譯人音亦譯人能作夷音以既
庫上音救養馬謂之主帥長為主領衛士之

衛禁

太廟按禮天子有七廟高祖之神主在廟中於禮
惟茶則無罪然自餘昭穆之廟山陵者墳稱帝之
例同大廟之制也
山陵者秦時稱為山義取高大如山故漢時廢秦之
陵者大阜為陵又更高大如山故漢時廢秦之
言為陵故後世通以天子之墓為山陵北域得
吉地為北周垣也於北者為瑩大社按禮天子諸
域者瑩之外垣也瑩音營大社按禮天子諸
為百神之國社謂之民社者五土之神天子
為百神之國社謂之民社者五土之神天子

為社踰域謂過門監當上如字當關仗反皮亦

也搜人靜上踰以備不虞也幸未至而先使人搜索

輒配隸衛猶配之役也謂此衛士已當番宿衛其掌

得隸一役百罪者亦合符門解於司不勘對合將門符雨函

謂之不勘合也同下鍵巨展反鑰鑰管燃炬上音

音巨束薪把札音牯者曰牝如牝者曰牝有四足

火謂之炬把者亦為牝者曰牝如牝者曰牝有四足

而可受入者亦為牝者曰牝如牝者曰牝有四足

能堪以管為牝者亦為牝者曰牝如牝者曰牝有四足

唐突沒下反他起名之為鑰也特者音字之獸之能生子

瞎一目上黑溝瀆上音勾下音毒馮水為溝瀆而
者大於義不德何者旦通潤者名溪大大於瀆者名
工於於江者名河大於於瀆者名
海今律稱越列城者徒一年從溝瀆出者罪同
謂從寫水之溝而出者與越城罷一者今書為
瀆者未有能於義稍當故竇音賈子友反關主
從竇以言之於義稍當故竇音賈子友反關主
者設關以隔限萃夷要察姦偽故行者皆以公
名私度秦漢之時皆用符傳若不用符傳公文是
姦偽而遇秦漢之時不法尤重此與沿邊之開若
不關塞防音之謂也邊罪謹訓誥戰反謹釐牛尾上其音
尾之可以為旗女奴即字審密探之中國事人情故
外姦內姦此又是中國人密探番人行間諜
事者故名內姦也即今俗此但作人

按孫武子兵法兩軍相對必使人密探營陣之
虛實又行行間諜之法間使人必使人密探營陣之
故可名為行間諜者即行之也人不必位事五卒為
或按周禮小司徒職云會萬民之卒伍而用之
旅五人為伍五伍為兩兩兩為卒五卒為旅五
旅為師五師為軍五軍為邦五邦為國五國為天下
師為軍五師為軍五軍為邦五邦為國五國為天下
知而預為烽燧如音鳳非者則放之使國中
地高處置烽燧若日中烽有非常即放煙夜中非常
即放火前多烽既發後職方之式也
職制

典憲則訓也法負殿抵丁罰練反有過曾經大和百神者為

以故祭地又於四季祭宗廟以祭天夏至於南郊方丘

神列即崑崙山也故車駕自行帝王親行之車
不故也三公受誓謂未行祭祀先白敬戒也百官宗
是號三公受誓諸玉皆行受誓故曰庫門戒也百官宗
廟戒謂百姓是不同悉子細也牲牢玉帛上音生
此之謂也擇純色謂之全全者為牲逐養之於
豕此等皆然後始用破而生獻謂之牢祭有於
玉與帛謂之叢璧象黃琮音玉為之其形圓而
形地方以五方白璧禮禮以青圭禮東赤琮禮南以
琮音叢圭先農者祭先農種穀也司中司命天星
祭之此等命故祭之山海能興雲雨以潤百谷故

怠慢莫晏反喧鬧上下許元反禘音帝祭名也春
莊公慘反七感紼音弗喪車引索也今宗唐吉祭
是也喪車從合和音上音胡卧反遲駛訓疾漬曾賜
越亦聽合和音上音胡卧反遲駛訓疾漬曾賜飲
齊音劑按周禮食齊視春時飯宜溫也羹齊視
冬時飯授立不跪立者授於授坐不立坐者不恭於
宣寒也輦輦音率之輦和謂之輦在車之為輦在馬駭下楷反
輦音率之輦和謂之輦在車之為輦在馬駭下楷反
皆為將物輦輦音率之輦和謂之輦在車之為輦在馬駭下楷反
輦音率之輦和謂之輦在車之為輦在馬駭下楷反
璿璣音旋下音機具形外列二十四化與
觀其直指之處
預推五刑逆順

複重音福謂也事非一緒一謂事非言原謂言議其

勿原謂不放也昊天無報春為昊天

云哀謂孝子思念父母也且欲報之德其父母生我之身甚

勞苦不能病得我今欲報之德其父母生我之身甚

茶毒其音途茶味極苦名為茶毒今言遭喪者

婦人以夫為天春秋傳云雍糾之妻向其母曰

夫者婦之天一者樗蒲名上抽居反今雙陸選今

也碁今谷圍斬絃父服也齊絃上音咨母服也

降殺猶下所戒反擗琴瑟有上皮不反喪者則按其

琴瑟以助珣都念反珣懲誠上音呈猶戍刻守

也踐祚登寶位亦復踐祚如元服也皇帝導

導訓引謂將此德教引納人元服也善也民

而民自齊禮者齊知禮讓下移風易俗謂此邦之

惡今長吏能舉善薦賢教勸存篤免課役誘

導農桑使上各安於禮讓如此之移風易俗

崇飾猶增政迹謂前所導德齊禮移風俗之

冠婚謂上音貫按禮男子年十五即加冠於首故

加元殯殮小殮入柩謂之殯著大殮饋餉與將物

縞紵上音告

黔庶上其廉反訓黑秦喚為黔首 丁黃按禮幼壯

為黃衰為老說者謂老之與幼膚髮皆黃色氣

力尚劣故不任用只是而捨之故三歲為黃也

鰥姑頌反老而寡謂之寡夫孤謂幼而無父獨老

無子謂乳哺謂乳蠲免上精洲反 凱望上兒利

埋瘞於意反訓掩也埋掩猶埋葬也 鬻音欲賣

戶婚

畝音母按周禮云六尺為步步百為畝畝百為夫夫三為屋屋十為通通十為成成十為一里

為田百畝一墾闢上音根反下皮亦反曰作畔

質猶莫侯反也 闌圈闌養也 沃塔猶上音屋下音疾 廣衰

廣音茂小橫闊曰窵窵音延下音夕 墟地近棺

屍上音尸 窵音延下音夕 墟地近棺

滂郎到反 窵音延下音夕 墟地近棺

霖音賈落也 螟食苗心 蠶食苗根 蠹音牟食苗

蟹音賈落也 疇直由反 田燕音荒 大荒也 九損小謂

合受不授上受而 燕音荒 大荒也

授應還不收 下謂耕此佃至十六十上受老却將耕佃還

官應還而里正不收得罪與應受復除與解於義

絕兼音織詩為絕紆度孽謂與列反度子愜其為匿日見

於甲東謂象夫也於月見於庚日謂之月出於西象婦也

夫之與婦男女相齊也此皆以取陰陽饋婦未位反

立正方可為夫婦如不正則以姦論饋婦未位反

謂食於饋也姑秦晉通婚多禮之名秦與晉世相

敵之為婚也相當者猶秦國之嫁與晉國也後人美

秦謂之問秦大亂媵音孕非再醮妻母以女事人

圖固上音靈下音也

受姓名命氏古者因官受姓名倉氏若封於唐謂之

唐氏君於范邑即為范氏如漫遠猶久遠也

此國類稍多不可舉也凡各國並在此武王之

魯國衛國之昭位也並在凡各國並在此武王之

穆位也己上四國並為周同姬姓後代更不姓

也著龜上音灼龜謂之著布卦謂之伉儷猶配七出

戴禮云婦有七出三不去不順父母竊盜出無子出

順父母為逆德無子為絕嗣淫為亂族妒為亂

去有疾不可供粢盛多言亂親竊盜反義三不

後富有去受無所歸不去曾經三年喪不去前貧

洪逸音如反都路案盛齊音茲謂之案盛時獻飯不踰

閼 音域 門 訓 過 禮 云 女 迎 送 兄 弟 尚 不 過 閼 音

義 方 道 春 秋 傳 云 教 子 以 義 方 猶 正 善 事 舅 姑

無 不 睦 親 族 今 母 知 女 擅 去 不 能 教 戒 又 許 井

耦 色 妃 配 也 色 類 由 此 等 名 色 類 同 不 舉 樂 禮

取 嫁 之 家 不 舉 火 思 嗣 親 也

廐 庫

遊 牝 音 曠 牝 謂 牡 三 月 春 分 時 放 畜 使 相 飼 音 似 廐

馬 音 救 養 殺 音 者 古 羊 無 角 馱 唐 佐 反 以 牛 馬 犧 牲

祭 上 音 義 下 音 生 堪 犢 音 毒 牛 子 名 駒 在 徐 音 笛 養

官 謂 之 撫 朴 猶 打 踬 跌 上 於 院 反 下 徒 結 反 院

觥 齧 觸 上 都 禮 也 突 衝 陀 沒 及 蹌 踏 徒 合 反 標 幟 遙 上 卑

下 昌 世 反 謂 使 知 防 也 若 牲 能 害 人 則 先 截 兩

角 狗 能 害 人 則 先 截 兩 耳 如 此 名 為 標 幟 標 幟 兩

識 認 絆 音 半 猶 噬 音 誓 猶 齧 也 本 主 別 之 此 謂

也 羈 絆 繫 上 音 其 猶 庸 賃 女 禁 反 庸 正 也 賃 稅 償

音 常 還 其 本 收藏 物 謂 之 畜 貨 函 簿 音 義 同 簿 樂 人

今 駕 前 有 流 沙 隊 有 函 簿 隊 氈 褥 下 音 旗 自 賃

皆 執 示 以 從 行 也 官 自 借 官 物 也 若 賃 音

特 代 訓 借 謂 監 臨 之 官 私 將 官 物 與 人 也 若 賃 音

曝 涼 涼 上 薄 報 反 謂 曝 則 爛 乾 物 不 涼 則 晒 物 用 貯 以

反燥音掃逗音豆謂也儻音就秤量謂之量也

與符函符左也謂鑄銅魚於符之上然後分

旨發其文則同其者執內之驗是真救旨也所守之地

不同其形不合則執其來使以聞上至如長短

以胃此皆者甲也禮云不令備禮也又云一坐再名

此之倫是有進無退將大集謂民以教兵也校

閱猶揀擇春蒐音搜蒐蒐者春獵名也春時夏苗

秋獮音鮮秋獮名也獮獮訓殺謂秋生冬狩音獸

獵取也然此當冬藏之時但是獸皆掩覆敗者謂被獵

破也戍音庶謂此守者名為戍主守音獸謂之

臣謂之狩也狩警謂曰夜行如警軍壘壘謂各為

面相對各安營塞旗旗禮似醉反周

燧旒音兆為周禮旒尾也刀反旒者旒牛旒子旒禮似醉反周

旒之延反周禮旒旒音通帛為旒禮旒子旒禮似醉反周

傳六節折羽為旒為旒禮旒音通帛為旒禮旒子旒禮似醉反周

旒千來降伏戶為江之反降窮覈謂下草反窮覈問推避回上反吐

一藝音推對能上音吹伎戎仗戎謂仗之儀仗以此仗

短者謂之長者儀仗者各為戎今列郡列小旗儀仗者

糧貯收貯謂善音善修備者各為刀短者為刀長者

短矛長者為俱裝今名掩旌旗赤旗為

義見旗解旗幟崩徹直列反自高而墜

賊盜

人君與天地合德按周易乾卦交言大人與天

以者謂天地以覆載為德大人以思育為德日月

上祗寶命上祗天命有四海之命受命下臨率土

寶有四海之命即普天之下皆濱音賓水校豎
是王土率土之濱皆是王臣此等蓋是狂惑小
豎之徒不知豎今謀反及大逆此等也蓋是狂惑小
將而必誅將者必誅也之已汨亂也背誕詐訓
也拱迫上居勇反謂逸欄使不得逃竄故也為

質謂將無罪之人身者為質當有罪不可同亮反在法

記云父之讐不與共戴天枕戈上執任反謂

報其讎至於寢尚枕戈以圖殺又禮記

兵也如此是舉劾問音亥劾金科書即法比

附與上音孫同罪比近者告部曲奴婢即僥倖合謂有

罪而今不罰幸而
免戮謂之僥倖

孔竅反若帛梯輿梯音秘登高用不糾舉音糾劓悉究

悉謂畫左道邪之左道謂以非正道鄭玄註云左道

巫蠱者合人惑之惑名則毒藥毒人行符厭時武帝未

年上巳年老子宮埋桐人崇信正術江充因而行

詐先於太子景得桐人告上云宮有盡氣上使

江充取詔之杲相劉屈登三輔兵計之謂江充

之實即詔之杲相劉屈登三輔兵計之謂江充

奔湖關自巫相劉屈登三輔兵計之謂江充

也野葛即班毛虫毒也里閉音汗里巷之諳妥為

合鴟其直禁反鳥名也此鳥惟食蛇故聚諸毒在

反鴟其直禁反鳥名也此鳥惟食蛇故聚諸毒在

為鳩漿此酒治葛此音必死即殞葛謂人喫憎惡咒

詛反注助死屍音刑骸反確證髡髮上音坤妖書妖

言皆音大恠異不常之書謂之妖書欺罔茲非

此為涉於休咎凶音惡謂之祥謂之休詭說怪音鬼

說謂之蠱政上者都谷為及害於常授擗害群按漢

式傳云卜鄉式善牧羊於上林中羊之肥美上見而

悅之謂云曰鄉式善牧羊於上林中羊之肥美上見而

其敗者令至肥此萬民亦如馬之安莊子云善

言之去亂俗者今造妖書妖長其上知之害群猶民

饌呈謂上音撰大祝義見前解神益甌下音叟刀

乙下音刺也比舉脯上音甫脩加薑乾者謂之脯將

盤小者盃大者御寶即御印也然有八宝之別

衾茵上音茵下音因被謂氈上音旃下音奪行音奪

之扶麟符色仁獸也瑞有肉以形如牛腹黃

方之中故為麟符刻見前青龍在京師東面

龍於符也上名駟虞上音鄒曰虎馬文謂駟虞於符

上符也為朱雀鳥也於京城西南面郡國為駟虞於符

龜符也在京城北面郡國為玄武於符也節符也

周用金鑄譯也國即鑄龍山國即鑄虎土國即鑄

皇華詩篇名遺於使臣即輜軒上音由使者乘

殊俗也外旌節使按周禮以折為羽信也奉葬者藏也

義出山陵前義見芟刈上音則斫伐也義威脅虎業

稜即威於義極也不可作飲迷謬反知教音按

牆上音礦穿寄墻壁井地道入詭譎上音鬼下

謂也詭裨補上音貿易上音轉音未嘗謂物與價等

等差下初加及貿易上音轉音未嘗謂物與價等

首告誥誘上音乞下音西惑亂謂屢祀禘祀明

憲法即明也悛心上音旦善謂之悛悛終上音謂其心專

即倚恃行盜也尚書用懲戒也呈訓駭載上反

關訟

撮挽上音精晚作反扼喉上反乙眇一目上反彈鬚截上

坤蝕音食虫積下租管及文戣短音殊長者谷

欺給詐也始訓聾及合甲蹉及河痼古音念競反扶問

爭也競僵仆之上管薑及下蒲伯及仰謂之僵伏謂

及徽纒依繩取義不拘徽纒也今但殺稍降也為偽于

拒捍上音巨敵下配隸至反羊部曲奴婢客女隨身

此等律有明文加減並不同良人之例然為奴

多不辨此等之目若古制即古者以賦沒為奴

婢故有官私之婢之類荀子云藏獲即奴也

畜之及其長成自初無歸投之身人隨主屬貫又

別無戶籍若此之類為部曲婢人經放屬良并

出妻者名客女二面漸約懋犯訓上音愆貳心

年心而過失傷謂奴姦主正服義服正服內之親

斬之而過失傷謂奴姦主正服義服正服內之親

此等並是謂若服外之親也若妾為妻按周禮云妻

者敵體齊眉謂之妻故律以妻為齊謂與夫義齊

以尊更相急難即下更相救也護兄弟至親如急難

鬱弧 其下音胡弓也 按荀子云越人之射鬱弧射
而與 其弟其弟而求救他人之射鬱弧射
踈也 故何相拒也 兄弟至親也 義不至是 他人至
孀居 上音霜 婦居人寡嫂叔 按禮云嫂叔不通
云 嫂居謂之孀居 寡嫂叔 謂隔宿不問安否 又
令其自取 如親授 謂將物與叔 疑故也 於地
遠別 上下連列 反反 之制皆欲遠別 嫌疑故也
伏膺 古者顏子事孔子 得一善言則舉之 伏膺
在至 膺如他學不 改醮 謂婦人再嫁 携子上矣 立廟
服周 立廟也 此謂惟據 子父廟服 周謂子為繼父服
函丈 上音咸 訓容 按禮云 設席之制 謂講學
之席間 相去可容一丈 之地 使放學者將

文於此所容之地 僵仆之僵 伏為忽遽也 猶連為經
指書經義為講說 僵仆之僵 伏為忽遽也 猶連為經
上子 瞋眼 訓怨也 嗔死不吊者 三 者雖至 於此皆
偽反 瞋眼 訓怨也 嗔死不吊者 三 者雖至 於此皆
非本情 故 嬉戲 上音 合藥 各音 父為子天 春秋
於禮 不吊 嬉戲 上音 合藥 各音 父為子天 春秋
傳義 見 有隱 無祀 謂禮記曰 事親有隱 而無祀
前鮮 有隱 無祀 謂禮記曰 事親有隱 而無祀
令陷於非僻 若不諫 顧後 勞之 恩顧 厚於 子至
而祀之 有是為不孝 顧後 勞之 恩顧 厚於 子至
于長 或其母 是各顧 復心喪 謂父在 為尊 無二 上
恭 喪其母 是各顧 復心喪 謂父在 為尊 無二 上
妾 子喪 所生 母服 曰 有喪 制謂 外不可 使居 無
服 凶服 雖去 於心 曰 有喪 制謂 外不可 使居 無
不飲 酒食 肉 不參 預 喪 吉席 而但 得釋 此凶 服而 已
又諸 弟子 喪 孔子 若喪 父而 無服 是 師者 亦已
例心 喪之

女君君按禮諸侯之嫡妻謂之郡縣同號女君

降此之外不在七十二年膳謂食有副者夫

衰至年七十衰之極也故於飢飽不常孝子之

心慮供有闕故每食常留副貳以備非常時珍備

也八十常珍蓋又至其氣與血俱不可恃惟珍備

故食常珍老至于九十飲食不離寢室謂其飲

常在左右珍食之貪窶其矩切窶之弊音啟訢

音素謂投匿罪隱投文牒密告人旌表旌非羽

告也書有或用物表其書欺詭焚弃名之許慎

使人因書表得書故名旌表欺詭焚弃名之許慎

詐之俗也奠塞訓欲也杜姦釁源反訓福

瑞夷族謂殺謂反律為姦言放也酷枯汰反

其族之戒為令五為比十家為聯五人為五稱十人

伍即比謂蓋古今鄰為同地僑居比伍為告以訓近為

並為糾彈察訓拳

詐偽

八寶天子所守之印有神寶謂自後祖宗而得

之無所施用以寶受命寶國故曰受命寶命登位守

禪則用之封禪音善按禮天子尊貴之極無所

民之和順也封禪有積土為泰山上禮地以教萬

祭天先封泰山以告天也蓋因高而高之封也未

登封時先禪梁父祭之地而祭之禪者云中為禪	命梁父音南泰山也	印之梁父音南泰山也	書始皇帝之寶	上勞先反報吊死喪謂之吊災謂皇帝信寶	之勞先反報吊死喪謂之吊災謂皇帝信寶	公以下起闕則用天子行寶天子之寶天子信	此乃皇帝三寶也	寶國與上同惟施蕃機槍今謂之槍以捕括獸即	前傷人論傷者並以闕詐陷故使人陷機窞詐詔曰	殺傷人論傷者並以闕詐陷故使人陷機窞詐詔曰	陷中免難反乃且譯人上音易能通壘夷言為譯	雜律
---------------------	----------	-----------	--------	-------------------	-------------------	--------------------	---------	---------------------	----------------------	----------------------	---------------------	----

分於別藥性冷熱仲景亦加注親	於開窟年重定名為開窟本	以地為穿或設獲其中	穿地為穿或設獲其中	恐害牧馬牛故閉塞也	獸機檻之屬斂塞也	畜產者償死減價王甫云杜閉也	之常刑也今指施機槍作坑	發機無敵令傷殺特牢之	獲音化以得獸為名獲亦設	坑入不罷出其上不設機也	設機於上防其躍而他也	井機以是捕獸之器也	弗音幪幪者周禮魚氏常為井	上音幪幪者周禮魚氏常為井	贅務上音離勾合音驚駭反	唐突徒忽不者
---------------	-------------	-----------	-----------	-----------	----------	---------------	-------------	------------	-------------	-------------	------------	-----------	--------------	--------------	-------------	--------

壁壘 力鬼反 行軍營也 矢石 刀矢箭反也 石蘭 石也 裝石 機也

之不擊人 謂凱還 功歸家 而後國謂之凱還 則軍有

也也 謂遊學有自負書以來 訪棄 音須 頭昂也

也古者 齊有鄧宛負笈而來 對勘同者始許出

特者終 軍於終 年少入關 受關令 以對

樂使軍者 於車出安更用 大夫入關 為受關令 以對

斷獄

鉗重 置上其連及 鐵束 侏儒 上音朱 繩鋸

下音 成句 雇倩 上音固 釘鏢 音葉 鐵釘 以備牢

也固 診候 醫上 止者忍 反診 脈候 也 拷訊 下音 拷訊

刑不加 五聽 方唯 當察其 囚 之貌 更 有刑之 至 也 察 其復 同

者 按周禮 小 司寇 職 云以 五 聲 聽 獄 訟 求 其 情

一曰 辨聰觀 其 出言 不 直 則 煩 二 曰 氣 息 不 直 則

喘 四色 曰 不耳 聰 則視 然 三 曰 氣 直 聽 觀 其 貌 有 所 考 也 察 其 復 同

其 反 赤 色 也 則 既 然 有 觀 其 貌 有 所 考 也 合 也 乃

喘 短 急 也 氣 也 聆 音零 側 眈 莫 報反 目 也 迨 上音

適 音 後 解 迨 也 猶 不 疑 曲也 按 此 毛 詩 風 云 我 之 迨 相 遇

痲 之 尸 痲 亦 反 病 愈 謂 景迹 止 也 行 恃 賴 音 是 倚 無 辜 音

痲 之 尸 痲 亦 反 病 愈 謂 景迹 止 也 行 恃 賴 音 是 倚 無 辜 音

痲 之 尸 痲 亦 反 病 愈 謂 景迹 止 也 行 恃 賴 音 是 倚 無 辜 音

痲 之 尸 痲 亦 反 病 愈 謂 景迹 止 也 行 恃 賴 音 是 倚 無 辜 音

痲 之 尸 痲 亦 反 病 愈 謂 景迹 止 也 行 恃 賴 音 是 倚 無 辜 音

痲 之 尸 痲 亦 反 病 愈 謂 景迹 止 也 行 恃 賴 音 是 倚 無 辜 音

痲 之 尸 痲 亦 反 病 愈 謂 景迹 止 也 行 恃 賴 音 是 倚 無 辜 音

訓罪 懲姦 上音星 弊言 被差牙 音拒枕 不拒本

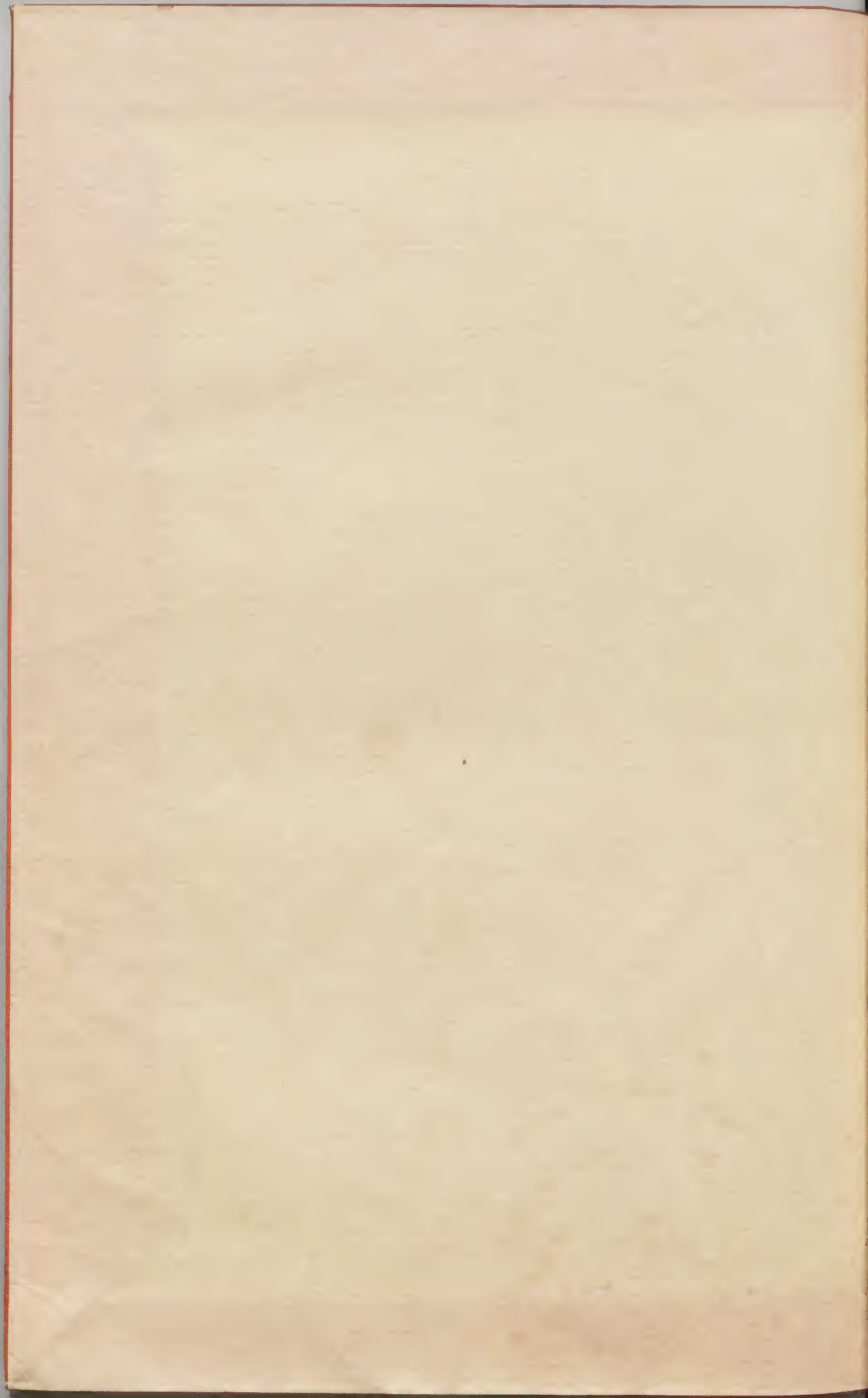
論訐 素音腿 反他改 釐 十音離 為毫十毫 為釐云

妄構 成音元 割捨法 用捨私情也 專 鍛鍊 猶也 屈曲 架

上下弦 三月生 成晦 迨 晦後三日 謂之 弦上月死

瘞 葬音也 斃 死必異及 醉 至子對及 今年 初二 月 初三 日 為 周

也 醉 拉 幹音 即折也 也 拉 怕 懼音 把 駁 正音 剝 改



11

一	一	一	一	一
二	二	二	二	二
三	三	三	三	三
四	四	四	四	四
五	五	五	五	五
六	六	六	六	六
七	七	七	七	七
八	八	八	八	八
九	九	九	九	九
十	十	十	十	十
十一	十一	十一	十一	十一
十二	十二	十二	十二	十二
十三	十三	十三	十三	十三
十四	十四	十四	十四	十四
十五	十五	十五	十五	十五
十六	十六	十六	十六	十六
十七	十七	十七	十七	十七
十八	十八	十八	十八	十八
十九	十九	十九	十九	十九
二十	二十	二十	二十	二十

12

