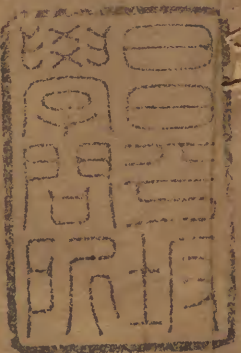


金石萃編

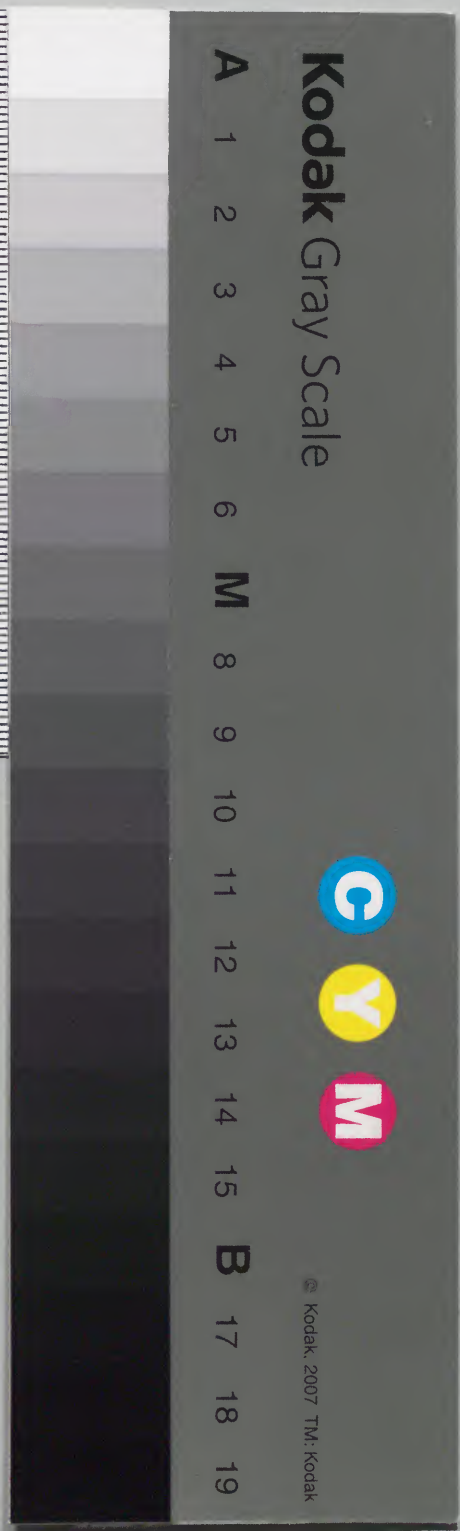
七十九之八十二



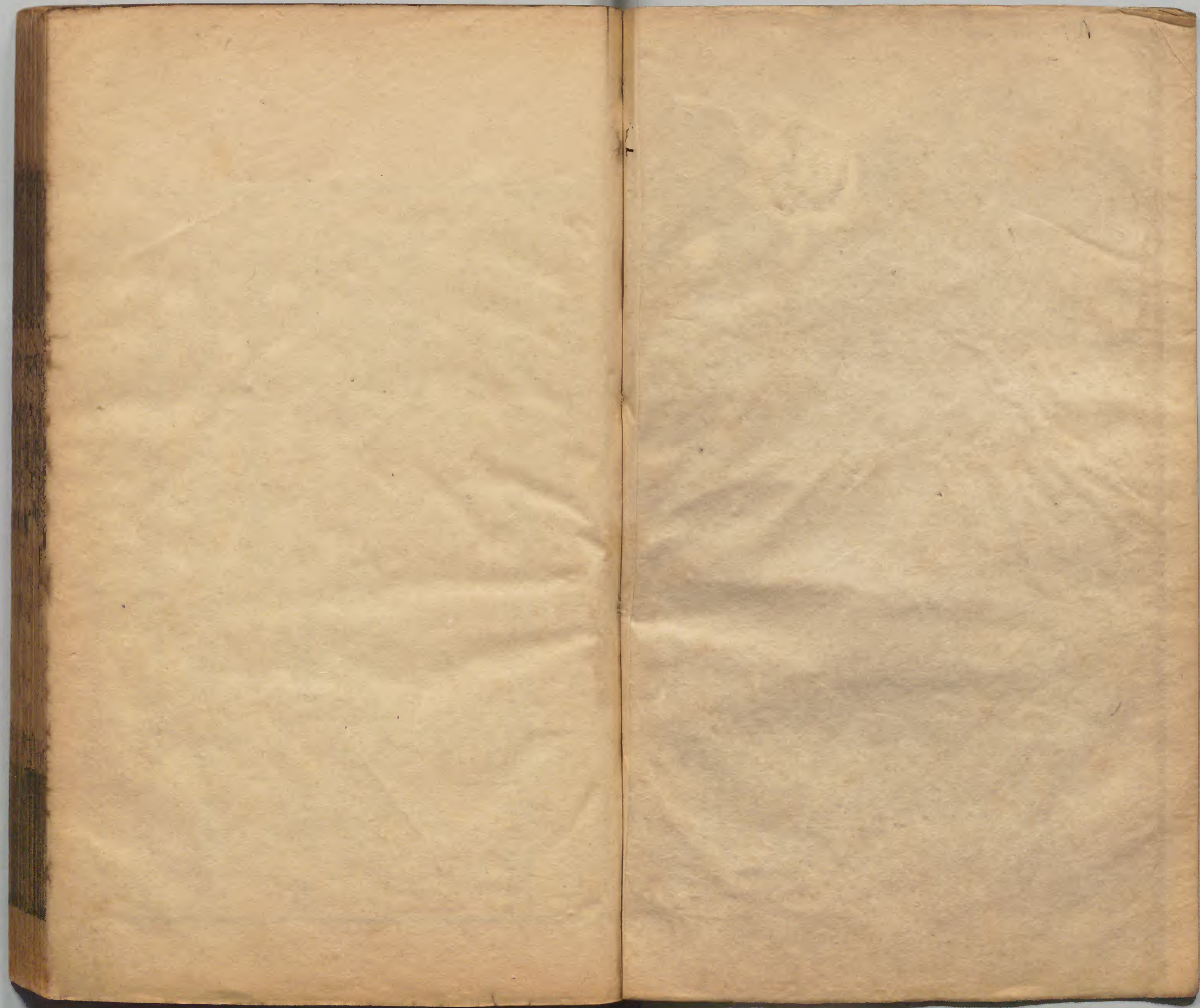
漢書門			
二	四	七	三
一	二	七	三
六	三	架	函
六	三	架	函

內閣文庫			
九	四	七	三
七	六	三	三
一	九	架	冊
九	七	架	冊

內閣文庫	
番號	漢 2473
冊數	63( 29 )
函號	297 110









金石萃編卷七十九

賜進士出身 誥授光祿大夫刑部右侍郎加七級王昶撰

唐 三十九

鄭虔華嶽題名

碑已殘缺僅存縱橫尺許六行首行一字次行兩字三行六字四行五字五行七字六行四字隸書

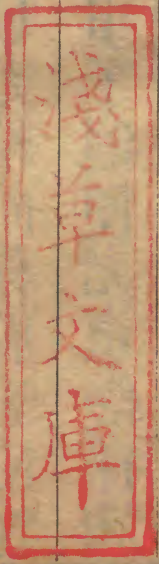
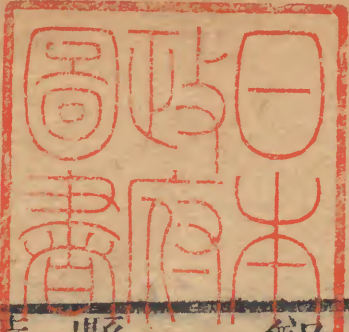
懸 昭應 方達婁宗臣之 在末事 明神 主

薄常冀叙元撫 史子華刻

唐鄭虔題名云開元二十三年四月二十三日榮澤

鄭虔彪鄉道之智覺同登華山回步而謝于神云云

其詞四六排偶共百五十餘字史子華刻分書彷彿





惟則骨氣卑下非唐隸之佳者金石錄補

碑只存六行共三十四字不可句讀惟簿尉二名可

識又有史子華刻字字樣史子華者卽刻大智禪師

之碑者也關中金石記

### 李憺華嶽題名

在華嶽頌碑左側李仲昌題名下共四行行十四字正書

鄭縣尉李憺以開廿四六月六日充勅簡募飛騎使判官向陝虢州點覆其月十四日事了迴便充京畿採訪使句覆判官此過赴京

右李憺華嶽題名其文刻於華嶽頌之左側開下脫

元字予嘗論明皇仿周官修六典省臺寺監官各有司欲去冗濫之弊而因事置使名目猥多楊國忠以度支郎中兼領十五餘使及至宰相領四十餘使使名之濫如此古人謂省官不如省事良有以也國忠所領有名募劍南健兒使此簡募飛騎亦其類蓋自府兵壞而名募之使四出然健兒身手終不能當漁陽之鼙鼓者文具而實不至爾採訪使之下有句覆判官唐書百官志亦未載潛研堂金石文跋尾

### 蘇頲題名

在華嶽頌碑左側孫廣題名下三行行十四字左行正書



開元廿六年八月廿七日朝請大夫守別駕臨潼縣開  
國男蘇頲從 內使奉 勅祭

又 正書在蘇頲  
下二行六字

郊社丞蘇炎記

謁金天王祠題記

在華嶽頌碑右側第五琦題  
名下四行行二十二字正書

顏真卿書

皇唐乾元元年歲次戊戌冬十月戊申真卿自蒲州刺  
史蒙 恩除饒州刺史十有二月辛亥次于華陰與監  
祭御史王延昌大理評事攝監察御史穆寧評事張澹

華陰令劉暉主簿鄭鎮同謁 金天王之神祠顏真卿

題記

今在華嶽碑之右旁王伯厚言華嶽題名五百十一  
人再題三十一人自開元訖清泰今存者惟此與述  
聖頌二碑不過二十餘人而已又因地震之後以碎  
石裝砌嶽廟大門牆上亦有唐人題名今王無異所  
搨得者通共九十二人有裴士淹李德裕李商隱名  
魯公每遊名山必刻己姓名一置高山之顛一投  
深谷之內曰焉知後世不有陵谷之變耶古人重名  
所以重其身今人不重其身只因不重名耳

金石文  
字記



公以乾元元年三月自馮翊太守改刺蒲州尋爲御史唐旻誣構卽於是年十月改刺饒州道經華陰乃與監察御史王延昌等同遊華岳題名金天王祠當是時公內忌於宦官外誣於酷吏連遭貶斥罷於奔命殆無虛日而從容暇豫題名華岳如無所事者然蓋公之義命自安不爲威武所屈貧賤所移此可見矣 金天王華岳神也舊史元宗紀開元元年九月封華岳神爲金天王

虛舟題跋

顏真卿題記以唐書本傳及留元剛年譜攷之公以肅宗二年十一月出爲馮翊太守三年三月改蒲州

刺史十月又改饒州刺史也其貶饒州爲唐旻所誣因亮行狀曰天寶十五載元宗以公爲戶部侍郎依前平原太守充本郡防禦使公以景城長史李暉爲副前侍御史沈震爲判官又詔公爲河北採訪處置使公又以前成陽尉王延昌爲判官張澹爲友是年秋祿山遣將史思明尹子奇等併力攻河北諸郡前後百餘日饒陽河間景城樂安相次而陷所存者平原博平清河三郡而已人心潰亂不可復制公乃將麾下騎數百棄平原渡河取路朝肅宗于鳳翔初公之未渡河也謂判官穆寧張澹曰賊勢旣爾若委命



待擒必爲所快心今計徑赴行在公以爲何如寧澹  
與諸將然之遂行朝廷除公爲憲部尚書令狐峘神  
道碑曰時前殿中侍御史沈震鹽山尉穆寧武邑丞  
李銑清河主簿張澹各杼器能參贊成務此王延昌  
穆寧張澹等與偕之所自來然攷穆寧傳寧以明經  
調鹽山尉祿山反寧募兵斬僞景城守劉道元聞真  
卿拒祿山卽馳謁謂曰我可從公死旣而賊攻平原  
寧勸固守真卿不從夜亡過河見肅宗行在帝問狀  
真卿對不用寧言以至此帝異之召寧將以諫議大  
夫任之會真卿以直忤旨寧亦罷上元初擢殿中侍

御史與行狀寧澹與諸將然之之說有不合則當以  
史爲正者矣年譜曰是年九月有祭姪季明文十月  
有華嶽廟題名至東京拜掃有祭伯父豪州刺史文

關中金  
石記

張惟一等祈雨記

在述聖頌碑左側四  
行行三十七字隸書

大唐中興剋復兩京後乾元元年自十月不雨至于明  
年春朝散大夫使持節華州諸軍事檢校華州刺史平  
原郡開國公賜紫金魚袋張惟一與華陰縣令劉嵩丞  
口岫丞員外置同正員李綏主簿鄭鎮尉王禁尉高佩



尉崔季陽於西嶽金天王廟祈請初發言雲興倏登車雨降蓋精意所感致明神應期庶似潁川之能不慙方伯之事時二月十日題紀前金州刺史李權書

右碑隸書前金州刺史李權書也按華陰一縣于令之外設二丞一簿三尉有唐官制之濫史所備載語云一羊九牧民生日蹙天寶之亂所由來也金石錄補

書史會要李權唐宗室李平均叔也工八分官金州刺史惟一名見宰相世系表關中金石記

右張惟一祈雨記刻於述聖頌之左側据宰相世系表惟一望出清河東武城宰相錫之孫官至華州刺

史此記正在刺華時與唐表合新舊史皆不為惟一立傳王定保撫言載蕭茂挺父為萬丞得罪清河張惟一時佐廉使按成之茂挺初登科自洛還莒道邀車發辭哀乞惟一涕下即日舍之且曰蕭贊府生一賢方資天下風教吾由是得罪無憾也宋子京嘗采其事入潁士傳蓋其好賢之誠有足多者又嘗為荆

州長史見呂誣傳潛研堂金石文跋尾

王宥等謁嶽祠題記

題名刻述聖頌碑右側作兩截書上年月四行行五字篆書下人名四行行十六字隸書

王宥等謁嶽祠題記



金石萃編卷七十九  
今十壘日同詣嶽祠書記

右在上截

華陰縣令王睿 前令王紆 丞王沐

尉李齊佺尉口頌艷縣主簿張彬尉竇彥

下起縣丞李演尉邢涉處士王季友張彪

著作郎孟昌原京北府鑾轡參軍李樞書

并篆

右在下截

釋文

大唐上元元年冬十有式月十壹日同詣嶽祠書記

華陰縣令王睿 前令王紆 丞王沐 尉李齊佺尉

口頌艷縣主簿張彬尉竇彥下起縣丞李演尉邢涉處

士王季友張彪著作郎孟昌原京北府鑾轡參軍李樞

書并篆

唐有兩上元年號此則肅宗時也 金石文字記

樞李權弟述書賦注云李權淮安王神通曾孫工八

分弟樞工小篆內有處士王季友即杜甫所稱鄴城

客子是也豫章圖經云季友鄴城人家貧賣履博極

羣書李勉引為賓客甚敬之 關中金石記

太州別駕殘題名



在告華岳文之後  
一行十三字正書

正議大夫太僕少卿兼太州別駕

案文只存十三字云正議大夫太僕少卿兼太州別

駕攷華州以上元二年改名太州則此為肅宗時人

所題矣關中金  
石記

邱據題名

石橫廣一尺二寸高一尺  
一寸六行行八字正書

陳鄭澤潞等州節度行軍司馬殿中侍御史丘據再隨

使主赴上都朝謁往來皆虔拜神祠時寶應二

年六月八日記

右邱據題名完好無缺案寶應肅宗改號是年帝崩

代宗以四月即位明年七月改元廣德故于六月猶

稱寶應二年也方鎮表寶應元年澤潞節度增領鄭

州又增領陳邢洺趙四州是年以趙州隸成德軍此

題載陳鄭据增領者言之與表相符據見唐書藝文

志有邱據相國涼公錄一卷李抱玉事據諫議大夫

蓋以其所終之官書之授堂金  
石跋

右邱據題名其云使主者節度使李抱玉也抱玉本

陳鄭賴亭節度使代宗即位兼澤潞節度使方鎮表

寶應元年澤潞節度增領鄭州又增領陳邢洺趙四



州正抱玉為帥之日德宗以後陳鄭與澤潞各自為鎮不復相統攝

潛研堂金石文跋尾

李懷讓題名殘字

三行上下缺  
左行正書

軍兼同華兩州節

卿使持節華州諸

丞上柱國汧國公

右只存三行每行七字共二十一字攷唐常衮華州刺史李公墓誌云公諱懷讓以佐命功特授鎮國大將軍加特進兼鴻臚卿封汧國公充潼關鎮國軍使

同華等州節度使華州刺史以廣德元年九月薨于華州軍府詔陪葬建陵則此乃懷讓題名也再攷唐會要叙陪陵名位建陵只及汾陽王郭子儀一人而無懷讓應為缺略懷讓薨于廣德改元故附置于此

關中金

石記

劉士深等題名

石高一尺廣六寸七  
行字數不等正書

前藍田縣尉劉士深

前奉天縣尉劉士清

京兆府倉曹參軍李迪



前告成縣丞李逖

商州豐陽縣令李逖

下邳縣尉李遠

時廣德元年三月紀

內李逖李迪李遙李遠四人名宰相世系表俱有在

東祖李氏下 關中金石記

右題名正書按此題列名皆以地望為先後藍田奉天兩縣尉居首東京邑也告成縣丞書在豐陽令上者告成屬河南府亦為東都故耳北嶽神廟碑有安喜縣尉李逖與此稱告成縣丞者或即其人未可知

也新唐書藝文志李遠詩集一卷字求古大中建州

刺史若以廣德紀元方為尉則至大中時八十餘年

矣疑別為一人 授堂金石跋

韋口題名

石高一尺廣七寸七行行十字正書

銀青光祿大夫守太常卿使持節延州都督侍御史上

柱國岐陽縣開國男韋口以廣德二年二口口七日越

自師旅將詣 朝廷口口口神式祈景福時與口口口

口口秀之同謁

題云以廣德二年二口口七日越自師旅將詣朝廷



云云者以是時僕固懷恩叛也韋君不詳其名關中金石記

李仲昌等題名

在華嶽頌碑左側賈竦詩下六行字數不等正書

朝議郎行太子司議郎兼華陰縣令李仲昌

行丞田遊業 行丞同正韋澣

行主簿韋浣 行尉崔頴

行尉王卓 行尉蘇淮陽

廣德口年三月韋澣書記

宰相世系表云澣宮昭應令案此云行華陰縣丞同

正當在未為昭應令之先又有云行尉崔頴表以為

頴終同州刺史關中金石記

韋公右等題名

石殘缺現存橫廣一尺五寸高八寸八行行五字六字不等正書

缺 郎行華陰縣 缺 察吏以時麥 缺 明神咸列名 缺

行令韋公右 行丞同正韋澣 行尉李貺 行尉劉

口舊 校書郎盧舒口

又在韋澣左右空處二行行七字左行行書

大梁趙令矜恭謁 聖帝祠下壬辰四月六日

孫廣等題名



在華嶽頌碑左側賈竦詩下  
三行行七字十字不等正書

朝散郎行下邳縣丞孫廣

試衛尉少卿田遇

廣德二年六月十三日記

焦鏗題名

石橫廣一尺二寸高一尺三  
行行十字十一字不等正書

前大理司直焦鏗與緱氏縣焦琳華州司倉叅軍焦賁

永泰元口春同遊此廟

又 在焦鏗之左二行行  
九字十字不等正書

內供奉開國公上柱國賜紫金魚袋蔣羅漢

又 在焦鏗之右三行  
字數不等正書

內侍省掖庭局口王嘉欽弟景暉

押衙左金吾大將軍賜紫金魚袋高

許州許昌縣丞于賁

第五公等題名

在華嶽頌碑右側顏魯公題名上  
十一行行九字十字不等正書

前相國京兆第五公自戶部侍郎出牧栝州子聳關內

河東副元帥判官禮部郎中兼侍御史虞當自中都濟

河於華陰拜見從謁 靈祠因紀貞石時 大唐

大曆五年六月四日



司勳郎中兼侍御史李國清

倉部員外兼侍御史張曇

大理正兼監察御史王翹 右衛錄事參軍第五準

文云前相國第五公自戶部侍郎出牧栢州蓋坐與

魚朝恩善貶也又云子壻虞當子壻之稱自此始壻

作聿者于祿字書云聿聿壻上俗中通下正壻一變

為壻再變為埴三變為聿四變為聿皆由胥變為胥

致誤又聿或亦寫作聿故月耳相溷

關中金石記

蘇敦等題名

在昭應碑下截作兩段書前一段入行後一段九行每行六字七字八字不等正書

沃州司馬蘇敦

弟華陰縣令發

弟咸陽縣主簿敎

弟前華原縣丞徹

弟太常寺主簿敎

弟吏部常選暉

弟少府監主簿敎

弟澂 時年十一

大龔中發任華陰縣令時禮部尚書河東裴公出牧鄆陽敦與發徹同送至此拜謁 金天便過東驛不避炎



暑亭午而迴故列名於前刻石題記

五年夏六月六日

宰相世系表蘇氏河南尹震有七子敦發教徹墩政

儼此云汝州司馬敦弟華陰縣令發弟咸陽縣主簿

敦弟前華原縣丞徹弟太常寺主簿敞弟吏部常選

墩弟少府監主簿教弟儼不同者墩疑即是墩有敦

不應後有墩也政疑即是敞字形相近此等要當以

碑為正關中金石記

按敦字廣韻玉篇諸書俱不收惟梅氏字彙云所

斬切窄也恐未必取此為名世系表作教似可從

疑碑有泐訛又字書無墩字自當從碑作墩

裴士淹題名

在華嶽頌碑左側上截  
七行行四字左行正書

禮部尚書裴士淹出為饒州刺史大龔五年六月六日

於此禮謁

盧綸等題名

石橫廣二尺一寸高八寸六行  
行七字十字不等左行正書

大龔六年二月二日綸赴

前華州叅軍口漸

前王屋縣令陸永



前同官主簿陸洎

將仕郎守闕鄉縣尉盧綸

前國子進士趙鄴

歷覽前賢題名庚子

右題名殘斷不相屬舊唐書盧簡辭傳云父綸大歷初宰相王縉奏為集賢學士秘書省校書郎會縉得罪坐累久之乃調陝府戶曹河南密縣令不見作尉闕鄉事惟新唐書有之云大歷初數舉進士不第元載取綸文以進補闕鄉尉與此合

授堂金石跋

庚口等題名

石殘缺現存橫廣一尺六寸五分高八寸十二行行五字六字七字不等左行正書

缺 華州刺史兼御 殿中侍御史庾 監察御史李亘

缺 太常博士口 太華三峯野客 新安縣尉盧 監

採藥使翰林 監軍判官尹懷 監軍判官劉口 缺太

華山人段藩口 押衙左金吾衛大

大龔六年乙亥

按大歷六年歲次辛亥非乙亥

崔微等題名

石高一尺廣四寸四行行十字左行正書

前開州刺史崔微 男旣



前緱氏縣令康洽

前鄉貢進士侯季文

大龔七年三月廿日西上

右題名正書自左起宰相世系表清河大房有微河南少尹子漑太常少卿此題旣從廿不從水又元和十年題名華陰縣令崔旣亦即其人皆與表異文苑英華穆員陸渾尉崔沫墓誌云河南少尹微之子又云君長兄河南府尹司錄參君案君當作軍漑不勝其哀崔少尹盧氏墓誌云唐河南少尹清河崔徵則微字傳誤也漑亦從水並誤授堂金石跋

韋滸題名

石高廣俱九寸三行行六字正書

醴泉縣令韋滸

大龔七年十月廿八日題記

元澄等題名

石高九寸橫廣一尺六寸共八行行五字六字不等左行行書

尚書虞部員外郎兼殿中侍御史元澄與大理評事盧恒華陰縣丞裴言則以唐大龔八年十二月三日題紀題內有大理評事盧恒宰相世系表恒殿中侍御史

關中金石記



韋浼杜錫題名

石橫廣一尺六寸高九寸  
共九行行六字左行正書

朝散大夫前鄭州陽武縣令韋浼

大曆九年四月廿二日謁祠題記

平陸主簿杜錫

芮城主簿杜梅

建口三月廿三日

李謀等題名

在韋馮題名之右三行  
行八字十字不等正書

前鳳翔府司錄叅軍李謀

前長安縣主簿李融

大曆九年十月十三日題

右題名正書舊唐書德宗紀貞元九年五月甲辰以

鄭州刺史李融為滑州刺史義成軍節度使蓋即此

題稱前長安縣主簿者也攷紀文前書五月庚申則

甲辰當為六月紀於此脫文矣融又見李適之傳子

季卿孫融立性嚴整善吏事貞元十年歷官至渭州

節度使卒渭當作滑傳刻誤也宗室世系表列適之

相元宗下惟書書而季卿及融俱失載融又見裴光

庭傳加宏文館大學士引壽安丞李融令直宏文館



是融初從仕亦以文學見引非獨善吏事矣予故綜其前後論之以見名不虛附也

授堂金石跋

### 上官沼題名

在昭應碑下截蘇敦之左三行字數不等行書

侍御史上官沼大曆十三年七月廿九日赴東臺謁嶽

過

宰相世系有上官詔當卽其人表宜從碑作沼爲是

關中金石記

右題名正書案東臺之名因話錄云武后朝御史臺有左右肅政之號當時謂之左臺右臺則憲府未嘗

有東西臺之稱惟俗間呼在京爲西臺東都爲東臺攷舊唐書獨孤郁傳憲府故事三院御史由大夫中丞自辟請命于朝時崔晃鄭居中不由憲長而除勅命雖行朗拒而不納晃竟改太常博士居中分司東臺盧杞傳父奕天寶末爲東臺御史中丞昌黎集故虞部張君墓誌銘拜監察御史經二年拜真御史明年分司東臺轉殿中呂和叔集故太子少保贈尙書左僕射韋府君神道碑銘遷監察御史內供奉東都畱守卽拜東臺侍御史司空表聖集盧知猷神道碑遷侍御史專領東臺之務以此題名証之則當時見



于史傳文集皆稱東臺決非從俗為之因話錄檢審  
不精妄為此議也

授堂金  
石跋

*[Faint bleed-through text from the reverse side of the page]*

金石萃編卷八十

賜進士出身 誥授光祿大夫刑部右侍郎加七級王昶撰

唐四十

崔漢衡題名

在昭應碑後李休光題額  
字下三行字數不等隸書

蓮華魏嵬竹箭喧飀浩、今古憧、往來

錢青光祿大夫守兵部尚書博陵郡開國公崔漢衡

興元元年十二月廿三日舉陰縣令盧倣書

題云守兵部尚書博陵郡開國公唐書載漢衡官爵

甚詳不言封博陵郡公亦是缺略婁機漢隸字源云



漢樊毅復華下民租碑唐興元中華陰縣令盧倣求  
得而爲之記八分書于碑末卽此人

關中金  
石記

崔頰等題名

在昭應碑前咸興字下三行  
行六字九字不等左行行書

檢校水部員外郎崔頰

華陰縣令韋綬

貞元元年二月六日記

又一行在崔頰  
之下行書

華州司功叅軍鄭齊躬

唐書韋綬傳綬字子章京兆萬年人建中中爲長安

尉朱泚亂羸服走奉天拜華陰令案唐有兩韋綬一  
爲韋貫之兄非此人

關中金  
石記

裴潏等題名

在告華岳文碑正中七  
行字數不等左行正書

前萬年縣尉裴堪

前華陰縣丞盧佩

懷州河內縣丞盧渚

鄭驕

進士裴諫 裴誼

貞元九年七月廿五日叅軍事裴潏題



請雨文

潞河東聞喜人善隸書唐書有傳宣和書譜云潞隸書為時推重晚歲行草尤勝攷潞以蔭起家此稱參軍事而不著地當即是華州諸參但未辯何司耳題內又有盧渚盧佩渚名見宰相世系表佩名見河東

記關中金石記

右題名正書在盧朝徹謁獄文之後舊唐書列傳裴潞河東人少篤學善隸書以門蔭入仕元和初累遷右拾遺轉左補闕新唐書同據題名貞元九年方為參軍事此即門蔭入仕時也沈亞之河中府參軍廳記

國朝設官無高卑皆以職授任不職而居任者獨參軍焉觀其意蓋欲以清人賢胄之子弟將命試任使以雅地任之耳文苑英華關中金石記攷潞以蔭起家此稱參軍事而不著地當即是華州諸司但未辯何司予攷職官志上州司功司倉司戶司兵司法司士六曹參軍事各一人外又有參軍事四人華州為上輔於設官當四人然則潞稱參軍事即四人中之一非六曹諸司也題名字體端勁必潞之自書得此益見善隸書非虛美矣授堂金石跋鄭全濟等題名



在告華岳文碑裴潏之下  
五行字數不等左行正書

將□□守尉鄭全濟字巨舟

□□縣尉李端士

□□縣尉鄭暉

貞元十三年三月廿四日題記

內有華陰縣尉鄭暉世系表有之  
關中金石記

尉旻題名

石高一尺二寸廣五寸  
三行字數不等正書

寧遠將軍守左金吾衛□□軍試太常卿尉旻

元和元年正月廿日題

郭豐等題名

在華岳嶺碑左側裴士淹下十行  
行六字七字八字不等左行正書

華州司士參軍郭豐

華陰縣丞李渾

華陰縣主簿姚鵬舉

華陰縣尉韓晤

華陰縣尉苗華

華陰縣尉崔杙

門下典儀李誠明

元和元年七月十日同會於此  
杙題



題內有門下典儀李誠明門下典儀者門下省屬官

也關中金  
石記

薛存等題名

石橫廣一尺九寸高八寸  
八行字數不等左行正書

司勳員外郎薛存

華陰縣令柳澗

華陰縣主簿裴祿

華陰縣尉杜文舉

前鄭縣丞韋殷

前華陰縣尉王沂

野客李口

元和四年九月十九日

右題名正書自左起按薛存下缺字當作誠舊唐書  
薛存誠傳裴垵作相用為起居郎轉司勳員外與題  
名合柳澗附見韓愈傳云華州刺史閻濟美以公事  
停華陰令柳澗縣務俾攝掾曹居數月濟美罷郡出  
居公館澗遂諷百姓遮道索前年軍頓役直後刺史  
趙昌按得澗罪以聞貶房州司馬愈因使過華知其  
事以為刺史相黨上疏理澗留中不下詔監察御史  
按驗得澗贓狀再貶澗封溪尉又皇甫湜韓文公神



道碑云華州刺史奏華陰令柳澗賊詔貶澗官澗任  
華陰坐貶始末如是然則澗之挾怨煽衆固黠吏所  
爲而刺史相黨必致之罪亦世情哉

授堂金  
石跋

協律郎李口等題名

石橫廣一尺一寸高七寸  
八行行八字左行正書

太常寺協律郎李口

華陰縣令崔蕤

華陰縣尉鄭公幹

華陰縣尉裴混

華陰縣尉陶洪

進士蘇莊

元和十年五月十二日 謁嶽

謁嶽廟題名殘石

石橫廣一尺二寸高五寸後有李朝  
式題名十一行行六字左行正書

前容府口口

官試右衛口曹

參軍口口口

鄉貢

進士口口

慶口口華州

觀省弟谷 京

元和十四年正月一日題

李朝式元和十四年正月十一日題

宗室世系表有容府經略推官李慶之容府經略使  
左庶子李景仁容府者卽容州都督府也屬嶺南道



關中金  
石記

張常慶題名

在盧綸題名石之右二行  
行五字九字不等正書

判官張常慶

元和十五年七月七日

王璠題名

在盧綸題名石之右四行  
行七字八字不等左行正書

起居舍人賜緋魚袋王璠元和拾伍年口壹月貳拾陸

日口

使鎮州 宣慰口

右題名正書自左起文云起居舍人賜緋魚袋王璠

舊唐書璠本傳元和中入朝為監察御史再遷起居

舍人副鄭覃宣慰于鎮州新唐書璠以起居舍人副鄭覃宣慰鎮州此題

稱元和十五年與傅合而璠出使重鎮宜賜章服以

寵其行傳失紀此事蓋從略也授堂金石跋

裴頴題名

石橫廣一尺五寸高八寸七行  
行六字七字不等左行正書

長慶元口口口十三日朝散大夫行華陰縣令上柱國

裴頴奉勾當再終中門屋至廿五日功畢

廟令張從本題此行古篆書



又在虛綸題名石之左七行字數不  
等左行以無號年附錄於此正書

□□□□□□□□

□散大夫行華陰縣□□柱國裴穎

華陰縣丞薛仲歸

華陰縣主簿黎煉

華陰縣尉高懿

□□□

右題名正書自左起案宰相世系表東眷房裴穎衛  
尉卿駙馬都尉諸公主列傳齊國公主下嫁張瓘又  
嫁裴穎年代差遠當別為一人南來吳房亦有穎官

左清道率府兵曹參軍或卽是題名者與授堂金  
石跋

方叅等嶽祠題名

石高廣俱一尺二寸題名二段  
前五行行十六字左行正書

缺 執籩豆為 國討叛思契丹懇敬祭敬拜牢餼畢陳

所期感通昭鑒不昧列旌旗於綠野羅冠劍於 明庭

共展禮容因以題記

大和二年八月廿八日

男守左驍衛倉曹參軍上柱國賜緋魚袋方叅侍從

朝觀

右題名正書自左起按此題執下字殘其半以名氏



度之似蕃將臣於唐者然無所徵實以致其迹惟叛

思契丹在新唐書列傳言太和開成間朝獻凡四然

天子惡其外附回鶻不復官爵渠長舊唐書傳亦云元和長慶寶歷

太和開成時遣使來朝貢則當大和二年必有叛附故遣將聲討

加以醜名曰叛思亦猶武后更號孫萬榮為萬斬李

盡忠曰盡滅默啜為斬噉也是討叛思契丹一事可

以補新舊書之闕蓋非細也授堂金石跋

按為國討叛句思契丹懇句契有勤合之義丹懇

猶言丹誠下云敬祭敬拜謂竭其勤懇丹誠以祭

拜也舊唐書文宗紀大和二年五月王廷湊出兵

侵鄰藩欲撓王師以援李同捷昭義劉從諫請出

軍討之七月甲辰詔宰臣集三署四品已上常參

官議討王廷湊可否九月甲午詔削奪王廷湊在

身官爵隣邑接界隨便進討新書紀八月己巳王

廷湊反是月甲寅朔則己巳為十六日也今此題

記在大和二年八月廿八日其時所云為國討叛

者正指王廷湊事非契丹也北狄列傳歷叙契丹

朝獻次數云大和開成間凡四並不言有叛附征

討之事蓋授堂句讀偶誤耳

李璠題名



在焦鰲題名之右  
一行十五字正書

隴西李璠大和三年十一月十五日題

韋公式題名

石高一尺廣七寸共七  
行行十四字左行正書

唱京兆府功曹前秘書郎韋公式外甥鄭縣尉攝  
華陰縣主簿裴虔

右公式頃年佐理斯邑自後向逾一紀六變官曹今者  
慮以官成身有所繫奔馬到此追尋舊遊覽前題處豈  
勝□□

大和四年上元日題

右題名正書自左起案以後向逾一紀推之此題在  
大和四年前題當元和十二三年間矣官成以周禮  
鄭氏註謂官府之成事品式公式率爾留記蹇蹇不  
忘于此信非俗吏也授堂金  
石跋

李虞仲題名

石橫廣一尺二寸高八寸  
共十行行九字左行正書

正議大夫使持節華州諸軍事守華州刺史御史中  
丞充潼關□□國軍等使上柱國□□開國男食邑  
三□□□金魚袋李虞仲  
大和四年七月十□  
詔以立秋終祀南都團練判官□□事



柳乘同來□□

虞仲李端之子唐書本傳虞仲字見之第進士宏詞  
累遷太常博士寶歷初以兵部郎中知制誥遷中書  
舍人出為華州刺史歷吏部侍郎未有云判官事柳  
乘同來乘名又見懷素聖母帖後蓋以大理評事出

判華州事也關中金石記

右題名自左向右舊唐書列傳李虞仲大和四年出  
為華州刺史兼御史大夫依題名乃為中丞而非大  
夫至於勳上柱國爵開國男皆未之及立秋修祀華  
嶽以刺史攝祭亦禮儀志文所不具南都按之新唐

書地理志上元元年號南都為府二年罷都是年又

號南都尋罷都則江陵久不名都矣題名猶稱此者

襲舊名也呂諲傳上言請於江陵置南都敕改荊州

為江陵府永平軍團練三千人以遏吳蜀之衝據舊唐書

傳南都置團練判官蓋由於此也授堂金石跋

寶存辭等題名

石高九寸廣七寸五行行  
七字八字不等左行正書

縣主簿寶存辭鄉貢進士馮耽開成二年四月存辭

請假赴洛耽侍從祈缺

庚題名



石後缺現存高廣俱五寸五行  
行五字六字不等左行正書

開成二年九月五日庚將赴京告辭 金天王遇還於

此便同道 缺

李景讓題名

石橫廣一尺七寸高一尺  
十二行行字數不等正書

□□□史兼御史中丞李景讓

□監察御史裏行盧□李

前右龍武軍錄事叅□李映

□士劉灌

□□李景裕

□□盧黨

□□鄭繁

□士鄭毅

開成四季六月十九日

景讓字後己李燈之孫也唐書本傳稱景讓入為尚

書左丞至大中始進御史大夫劾免為侍御史據此

則開成時已為此官也當是為節度使時兼攝之官

故史不記之耳 關中金  
石記

右題名新唐書列傳景讓寶歷初遷右拾遺以題名

所題兼御史中丞此當出寶歷至開成十餘年官序



如此而史失載也景讓性好獎士類拔孤仄今附名如進士李灌凡五人從之遊覽亦其宏雅所致足爲

世勸也

授堂金石跋

陳商題名

石高一尺廣六寸六行行十字十二字不等正書

口門郎中史館修撰陳商會昌元年七月廿五日商祔召赴 闕與盧溪處士鄧君蟠同題時口口口口

商題後六年自禮部侍郎出鎮口陝又與鄧支使同來十月口口

此題云司門郎中史館修撰題後又有後六年商自

禮部侍郎出鎮分陝云云攷商以禮部侍郎主文以延英對見辭不稱旨改授王起即其出鎮之事也見唐摭言唐書云商字述聖官至秘書監封許昌縣男

關中金石記

右題名正書自左起舊唐書宣宗紀會昌六年迎神主下百寮議皆言准故事無兩都俱置之禮惟禮部侍郎陳商議云周之文武有鎬洛二廟今兩都異廟可也然不宜置主於廟主宜依禮瘞於廟之北墉下今此題稱禮部侍郎出鎮陝者即其人昌黎集荅陳商書時猶未第後元和九年進士第此於題名時致



通顯矣鄧支使不書名當為鄧君蟠也百官志監察御史十五人凡十道巡按以判官二人為佐務繁則

有支使授堂金石跋

常侍口口祀嶽廟殘詩

石高廣俱八寸七行行七字十字不等正書

口口口口口口口口口口口口口口口口口口口口

口口口鬼神陪質明三獻雖終禮祈壽千年別上杯

豈是瓊材口祀事宏農太守主口來常侍會領此郡故有口句

會昌二年六月廿二日立秋

崔郇等題名

石高一尺廣八寸五行行十字十五字不等正書

正議大夫守京兆尹賜紫金魚袋崔郇華州華陰縣

令崔宏會昌二年六月十六日郇自汝海將赴闕庭

時與宏同謁廟而過

宰相世系表郇官至大理卿崔郇之弟郇之兄也關中

金石記

右題名自左起按郇見宰相世系表亦見權載之集

崔陞神道碑曰郇今為廷尉實當會昌元年是此題

云守京兆尹蓋由廷尉擢是職也汝海即汝州游宦

紀聞稱坡公元豐七年自黃量移汝海蓋唐時已有



此名矣 授堂金  
石跋

崔慎由等題名

在封巽題名之右三行  
字數不等左行正書

殿中侍御史集賢殿直學士崔慎由

右補闕李當

鄉貢進士崔安潛

會昌五年二月八日同赴

慎由為宣宗相寓尺束於所知必稱安潛故時人有  
王凝裴瓚舍弟安潛之語後亦位至侍中古人之升

沈後進若此 關中金  
石記

右題名正書自左起案慎由見新舊書傳當會昌五  
年並失錄其為殿中侍御史集賢殿直學士安潛舊  
書本傳稱大中三年登進士第此在會昌五年固宜

以鄉貢自題也 授堂金  
石跋

李口方題名

石高八寸廣四寸五分  
三行行八字左行正書

右議大夫李口方

大中元年三月 口口雨

按雍州金石記作李祁方今字已泐

楊漢公題名殘石



石殘缺僅高六寸廣五寸二行左行正書

缺 申楊漢公

缺 五月

漢公隨越公後裔字用又官至天平軍節度使檢校戶部尚書題稱其官為給事中當在為同州刺史之前唐書本傳不及之者略也

關中金石記

李貽孫祈雪題記

石橫廣一尺六寸高一尺五分七行行七字八字不等左行正書

左諫議大夫充宏文館學士判館事賜紫金魚袋李貽孫大中三年十二月八日奉制祈雪小男進士同吉

學究靜復從行

右題名大書自左起貽孫史不為立傳予攷歐陽行周文集序為貽孫所撰序云大和中為福建團練副使大中六年又為觀察使其前結銜特詳所記實為福建等州都團練觀察處置等使正議大夫使持節都督福州諸軍事福州刺史兼御史中丞上柱國賜紫金魚袋以此題證之當大中三年嘗官于朝至六年任於外矣全唐詩話元賓終于四門助教李貽孫序其文元賓李觀也與行周同年進士早沒而貽孫于其遺集為之表章如此廣川書跋鄴都宮陰真人



祠刻詩三章唐貞元中刺史李貽孫書蓋大中之前  
又為刺史於忠州矣貞元中至大中越五六年貽孫少致通顯至此已八十餘疑貞元字尚有誤為附識于此貽孫好文喜奇於斯可想其為人而  
題名當亦貽孫所自書故可寶也授堂金石跋

按後又有大中五年七月廿七日李貽孫題云達  
都團練觀察處置等使兼御史中丞則是貽孫之  
任外不待六年矣

鄭復等題名

石高廣俱八寸五行行六字左行隸書

河東縣尉鄭復

隴州參軍鄭孚

鄉貢進士盧璣

大中四年九月五日記

損時為隴州參軍璣鄉貢進士宰相世系表損字慶

遠禮部尚書璣魏州刺史關中金石記

李貽孫題名

石高八寸五分廣七寸六行行七字至九字不等左行正書

福建都團練觀察處置等使兼御史中丞李貽孫大中  
五年七月廿七日口鎮將男意承文蔚口復舍昭謁嶽



而退

于德晦等題名

在李虞仲題名之左三行字數不等左行正書

監察御史于德晦

口州鎮國軍判官試大理評事口口

大中六年三月廿四日同謁金天

題名正書自左起新唐書宰相世系表德晦官同州刺史其見於史者惟此而已長安志務本坊有左散

騎常侍于德晦宅授堂金石跋

李植題名

石橫廣八寸高六寸五行行五字至七字不等左行正書

侍御史內供奉李植大中十一年十一月十三日自浙

右赴闕

李蟻祈雪題名

石橫廣一尺九寸高八寸五分四行字數不等正書

左諫議大夫賜緋魚袋李蟻咸通元年十二月廿九日

奉恩命祈雪

許環等題名

在方參題名之左四行字數不等左行正書

鄭縣丞攝尉許環



宇文珪

華陰縣尉薛殷圖

咸通十一年十月十七日題

司空圖嶽廟殘詩

在益恭益昌等題名之後二行行七字正書

岳前大旆討淮西

從此中原息戰聲

唐摭言云裴晉公赴敵淮西題名岳廟之闕門大順

中戶部侍郎司空圖以一絕紀之曰嶽前大隊赴淮

西從此中原息戰聲石闕莫教苔蘚上分明認取晉

公題今此詩只存首二句作嶽前大旆討淮西則有

二字異矣圖書世所罕見則此十四字可寶也關中金石

記

右詩存者惟有岳前大旆討淮西從此中原息戰聲

二句按此為司空圖視晉公赴敵淮西題名紀之一

絕也晉公題名亡佚不可見今詩石又斷下二句矣

說見王定保唐摭言又全唐詩話亦載此詩云大順

中戶部侍郎司空圖紀者然則題詩年代猶可攷也

授堂金石跋

巖口題名



石橫廣一尺七寸高九寸  
行數不辨每行五字正書

監察御史裏行嚴口乙卯歲八月庚寅奉使東周展敬

按乙卯為昭宗乾寧二年八月乙酉朔庚寅是初

六日也

崔恭伯等題名

石殘缺存高一尺廣七寸五分  
分三行字數不等左行正書

河南府參軍崔恭伯

華州參軍韋口

安邑縣尉

李境等題名

石高八寸五分廣四寸  
三行行六字正書

下邳縣丞李境

進士李賞

進士李口

趙宗儒等題名

在華岳頌碑右側顏魯公題名  
下四行行七字九字不等正書

宏文館校書郎趙宗儒

義陽府左果毅丁希口

前鄭縣主簿李益

三人同謁



唐有兩李益一宰相揆族官禮部尚書一官太子庶子此未知孰是

穆準等題名

在華岳頌碑右側下載趙宗儒題名之右四行行三字四字不等正書

前潞府叅軍穆準

懷州口嘉縣尉穆戒

裴賁等題名

在昭應碑右李休光題額之側一行隸書

朝議郎行華陰縣令裴賁 丞柳升 主簿霍晃

按華嶽題名共得搨本七十二段皆分刻于華嶽

頌碑述聖頌碑精享昭應碑告華嶽文碑之左右凡姓名三百餘人其有事蹟可攷者分記於各段之後茲不更贅計始自開元二十三年迄于唐末各段俱總附于鄭虔題名之後不復析出分年併繫俾覽者連類及之便於詳檢猶聖教序岱嶽觀碑陁羅尼經幢之例也



金石萃編卷八十一

賜進士出身 誥授光祿大夫刑部右侍郎加七級王昶撰

唐 四十一

北嶽神廟碑

裴本高廣尺寸行字皆不計隸書在曲陽縣北嶽廟

大唐北嶽廟墮之碑并序

陳州長史鄭子春墓

博陵崔鏗叢

安喜縣尉李述篆

夫清明著象廣大成形聖人則之作紀資始列於



視曰三公率由典常靡不崇燎維厥恒岫口爲首程故  
知碣石太行萬里延袤闕聳河滸盤薄海隅畢卯降  
精涑易疎其浸設險以分中外通氣以出雲雷非陰陽  
不測之神其孰能與於此也爾其峯嶸星聯草樹烟鬱  
靈僊表其窟宅珍怪產其高深感通應見必契誠德藏  
珎者知將亡之兆制勝者効率然之奇龍虵羽毛安可  
詳悉幽贊設教神道有憑登臨極目如抵諸掌其陰則  
常嶼廣武林胡樓煩其陽則燕趙殷衛面河沂雒自冀  
州旣載惟彼陶唐隄封庶品波委霧合財力豪贍貨殖  
繁滋遺風祠宇巋然無易敬神綏福不孤德隣歆類誕

靈安可勝紀定人禦侮陳迹昭然易知簡能可大可久  
且收藏曰義生長曰仁仁義所攝祈禱如市有年登稔  
穰穰滿家和平是恃不生災害

我唐列聖重光再

造區宇邦本胥悅俊人用彰天工所代無非淑哲惟良  
共此枝賢責成彼美循吏其猶踵武自昇中檢玉再展  
岱宗方岳省巡躬行未給今之故事牧守是遵敬遠之  
規載在王府使持節刺史段公字崇簡學古入官政貴  
清靜人荷其惠吏懾其威博考前聞肅禋明祀每躬行  
奠享愷悌不忘聖之所勞必在君子夫爲設靈宇睥容  
凝湛未施敬而自敬不有威而自威而簷廡階闥尙多



湫隘未增閑敞折衷有虧長松靡柏逕隧猶褊公乃審  
面勢規曲直延觀宇劃垣墉高閤閣通口術周覽彌望  
列樹豐碑容衛森蘿藻繪彪駁納日月於扃牖駐雲  
於軒楹光色焜煌爛如貝錦不費財力而忽瞻不徵力  
役而自成求諸志誠不亦冥助先是冀方遐邇溥獲元  
吉初求後報其徒寔繁如口如流委輸所積物無遺乏  
人不勦勞易於從事百姓無擾商農工賈孚信不遺休  
徵允集是依是賴自口口逆命多歷歲季推亡固存  
天心獨留適口大使輔弼大將軍左羽林衛大將軍幽  
府長史兼御史大夫經略軍支度營田節度副大使兼  
知河北道採訪使南陽郡開國公張守珪分閩董戎假  
節專制抗稜運榮兇渠喪元屈人不戰種落夷謐初有  
高陽人田登封於此祈福神君降形而謂之曰吾方助  
順取彼殘孽殄殲元惡懸諸橐街果如其期止暴寧亂  
兵不血刃野不曝骸乃聖乃神幽贊斯在雖霍山之祐  
無恤新城之見申生以此寄言曾何等級由是龍翁耆  
老皤皤然被黃髮者相率而言曰某等上從祖愍下及  
孫謀百有餘年沐浴皇德鼓腹擊壤賡歌太平兮  
屬牧守仁明正身率下我有枳棘岑公不伐而自除登  
無襍袴廉叔聿來而稱足別駕苻子珪長史高元奉司



馬李夔等成輔適忠益克表緹袖詢謀公道實毗方巖  
况乎廣運不測幽明協味謀無遺竿人不勞止刊石紀  
事不亦宜乎子春才愧色絲學非博物課虛杼軸敢讓  
當仁詞曰

巍巍巨鎮幽都是託上接蒼旻傍分寥廓併吞冀野  
倚沙漠華夷險界隔闕斯作其式凡所敬遵必惟鬼神

代昭祀典大庇烝人奇慝無作政教日新不孤其德必  
有其隣其式水火金木配神作主允茲岳靈實司朝土

東生南長西成北聚膺庫閉藏爰及垣庾其式五載肆  
觀今古有殊豐約異軌禮物分區明德無替潔粢不渝

神理昭晰感應冥符其式昇中告禪名山有五禮亦從

宜何必循古率先岱宗望秩周普精壹無差允膺福祐  
其式隨時珍薦必俟王言或降卿士或命司存執禮必

備恭惟駿奔式禋明德荷畀乾坤其式我皇立極阜俗  
寧亂賢才是曰凶族咸竄叢爾林胡假息離叛殲魁撫

脅人暨協贊其式疇咨收守口獲我公既敷惠渥亦扇  
仁風有菁斯廟陋彼前功隘狹增廣廳廓傍通其式庭

廡遂敞容衛彌飾績事後素昭彰歛施工無遺巧人不  
勞力垣墉徑隧內方外直其式門閉高聳豐碑列樹相

質匪工受辛寧喻小子何讓敢忘景慕紀功書實恢



我王度<sup>其</sup>

檢校官錄事史歸宗

專知官恒陽主簿郝英質

碑鄭子春撰崔鑲書鑲無書名此碑分隸道逸真堂

韓蔡雁行而無樹碑年月攷其時張守珪鎮幽州堂

在開元之末耳諸家無錄者何也

石墨  
鐫華

神字作聖下從旦禮記郊特牲所以交於旦明之義

也鄭康成曰旦當為神篆字之誤也莊子有且宅而

情死亦讀為神昔之傳書者遺其上平因誤為且耳

畢卯乃是昴字省日作單卯已異又加一點用為胎

卯之卯豈古人卯卯通用歟金史有斜卯氏本竝作

卯而潞州五龍祠明昌癸丑祈晴碑有上黨尉斜卯

温玉竟作夕旁从月與此碑畢卯之卯同碑陰紀段

使君德政崔鑲撰并八分書

金石文  
字記

右碑陰紀段公德政崔鑲八分書段公者前碑字而

不名此云謹惜字從簡也顧炎武金石文字記無年

月可考者以此碑為首予按碑陰後云我唐二年歲

次乙亥閏十一月壬午朔廿二日癸卯建高宗上元

二年乙亥無閏月志云開元二十三年閏十一月朔

壬午食斗南十一度合朔與此碑同是年明皇欲相



金石錄卷八十一  
張守珪而張九齡曰宰相非賞功之官前碑極言守珪平定之功立碑應在此時決非上元可知所謂二年者爲唐歷第二次之乙亥也文人好作隱語故上無紀元或前碑已有開元年月而殘泐也顧氏考據最詳何未及此

金石錄補

碑首列陳州長史鄭子春纂博陵崔鑲書安喜縣尉李逖篆後列張守珪唐書守珪本傳徙幽州長史河北節度副大使俄加採訪處置等使二十三年入見天子加輔國大將軍右羽林大將軍以碑証之當作左羽林又開國南陽已列公爵史皆失書傳稱幽州

碑作幽府幽州爲大都督府二名亦可通也經畧軍在幽州城內支度營田攷舊唐書職官志凡天下邊軍有支度使以計軍資糧仗之用每歲所費皆申度支會計以長行旨爲準劉全諒傳授容奴柳城郡太守攝御史大夫平盧節度支度營田李希烈傳加御史大夫充淮西支度營田觀察使李自良傳河東節度支度營田觀察使嚴綬傳充河東節度支度營田觀察處置等使今守珪所領亦猶是也世多混以支度同于度支故附著之碑又載高陽人田登封於此祈福神君降形而謂之曰吾方助順取彼殘孽殄殲



元惡懸諸藁街云云傳稱守珪次紫蒙川大閱軍實  
賞將士傳屈刺突于首于東都卽指其事而神君降  
形之言史不具錄以其涉妄也 下截載屬吏名其  
詞亦用駢體屬頌不具錄名之可見者別駕符子珪  
轉金州刺史長史高元奉司馬李夔錄事參軍崔曦  
范光烈司功參軍李真司倉參軍呼延傑尹光暉司  
戶參軍崔曦陽楚容車元福司兵參軍張景運司法  
參軍梁恁張嗣臣攝官義豐縣尉宋季敷司士參軍  
李鎮韋望參軍盧邕龐涉王銳李孚博士宋殷禮錄  
事史歸宗梁明禮市令張知什恒陽縣令裴延祐丞

李免主簿郝英質尉王嶠尉夏侯庭玉嶽令牛懷貴  
按此皆定州刺史所屬吏也定州爲上州証之舊唐  
書職官志別駕長史司馬錄事參軍事各一人相符  
而碑不載錄事三人 唐書百官志 司功司倉司戶司  
兵司法司士六曹參軍事各一人 百官志司戶參軍  
事二人又司  
田參軍事一人 而碑於倉曹有二人戶曹有三人兵  
曹有二人經學博士醫學博士各一人 百官志醫學  
博士一人  
而碑惟載博士一人亦不言其何屬蓋官制更張改  
併因時權事而不齊一雖兩史所收亦不備矣碑不  
列司田參軍定非屯田之州不置營田使故司田無



所置也諸曹叅軍不作叅軍事省文也李夔見所題  
恒嶽晨望有懷詩稱爲定州司馬與此碑合而詩云  
景福如光願私門當復侯然則夔先世固有封爵旣  
失而祈祐於神其可推見又如此 碑陰第一層紀  
段使君德政是爲博陵崔鑲詞並書及篆其石斷裂  
文微有不屬而字尙完具首序段公諱愔字崇簡五  
代祖榮字子茂後魏十遷都督一拜尙書二統將軍  
六爲刺史儀同三司食邑八百戶追贈左僕射大尉  
公武威王謚曰景配享高祖四代祖韶字孝先魏驃  
騎大將軍尙書右僕射以功封平原郡王曰司徒大  
將軍尙書令增邑二千戶領太子太師除大司馬錄  
尙書事謚曰忠武曾王父濟字德堪歷仕齊周隋並  
口開府儀同三司大將軍相繼五州刺史齊封上郡  
王謚曰貞王父乾字寶元唐刑部郎中遷給事中刑  
部侍郎尙書左右丞洛州刺史建都授洛州長史烈  
考嗣皇韓王府功曹潤州司士滄州東光縣令按榮  
韶濟史並有傳齊書稱榮授鎮北將軍定州刺史轉  
授瀛州尋行相州後爲濟州  
轉行秦州凡五爲刺史北史則云  
由定瀛二州尋歷相濟秦是碑所紀六爲刺史較二  
史多書一州二史俱言謚曰昭景碑惟著謚曰景此



又爲少異韶歷官北史傳與碑合其封平原郡王而齊書本傳亦稱爲平原郡王濟字德堪齊書稱韶第七子德堪而漏其名北史又稱亮字德堪名亦與碑異至爲五州刺史與封王及謚二史皆未之錄碑所據當本其家牒書宜詳審於史也惜居官以碑証之大聖天后封中告成公以閎清高才貌兼秀調魏州叅軍轉蜀州司法岐州司兵華陰奉天二縣合轉少府口監原州刺史京兆少尹定州刺史上柱國兼北平軍使而頌詞所紀微爲溢美矣碑殘剝失其年代按碑陽載張守珪加輔威大將軍左羽林大將軍在

開元二十三年今碑我唐下闕尙有二年歲次乙亥閏十一月壬午朔二十三日癸卯建字則碑之立即開元二十三年也金石文字刻列入無年月蓋失攷

也授堂金石跋

按此碑失搨碑陰但據碑陽錄之前題神廟之神

字文中亦有二處用古文作𠄎其字从𠄎从旬从且顧氏

但引郊特牲且明之義鄭注謂且當爲神篆字之誤而未解其所从之義竊謂古文亦有六書可說者从𠄎卽示之省从旬从且者交于神明皆貴質明行事儀禮宗人曰且明行事主人曰諾乃退注



且明且日質明也周禮春官大宗伯帥執事而卜  
日肆師凡祭祀之卜日宿爲期詔相其禮注曰宿  
先卜祭之夕疏曰卜日宿爲期則是卜前之夕與  
卜者及諸執事者以明且爲期也又禮曲禮凡卜  
筮日旬之外曰遠某日旬之內曰近某日此从旬  
从且之義蓋皆主祭祀交神明爲言會意也文云  
畢卯降其精卯卽昴字省日作卯而右从口加點  
者卽本音節卽小篆巳字隸作日徐鉉曰日象半  
圓分之形唐人書隸不諳六書不知卯本作卯象開  
門之形省作卯與从口音節者義別碑遂誤从口而

又誤加點从日也然碑祇右旁从日左旁並不从  
日又與胎卯字不同顧氏之說亦誤也文又云冀  
方遐邇委輸斯積商農工賈孚信不遺云云舊唐  
書張嘉貞傳嘉貞官定州刺史至州於恒嶽廟中  
立頌嘉貞自爲其文乃書于石嶽祠爲遠近祈賽  
有錢數百萬嘉貞以爲頌文之功納其數萬此碑  
所言委輸斯積與嘉貞傳語合也嘉貞撰北岳恒  
山祠碑已見前卷文又云自口口逆命多歷歲年  
逆命上泐二字以兩唐書張守珪傳考之乃契丹  
也守珪傳云二十一年轉幽州長史加河北採訪



金石錄卷之十一 唐四十一 十一  
處置使先是契丹及奚連年爲邊患後契丹別帥  
李遇折與可突于爭權不叶盡誅其黨率餘衆以  
降守珪因出師次于紫蒙川傳屈刺可突于等首  
于東都梟于天津橋之南二十三年春守珪詣東  
都獻捷遂拜守珪爲輔國大將軍右羽林大將軍  
兼御史大夫碑下文所謂分闔董戎假節專制抗  
稜運策兇渠喪元屈人不戰種落夷謐者正指其  
事後又載神君降形之語因以幽贊之功歸于北  
嶽而立此碑碑多書古文禮字之外如節度之度  
作庀皇化之化作億敬遠之遠作遠皆是惟森

作森蘿借用字朔土作朝土別體也

### 牛氏像龕碑

碑甚殘缺現存二十行行二十六字高廣不計隸書  
額題隴西縣君牛氏像龕碑九字行書前有銜名一  
行正書  
在洛陽

□□□□□像銘 并序

□部員外郎張九齡□

粵若稽古有釋迦如來示滅雙林常在三□□能□□

□□□□□下闕摧多所康濟天水趙氏之七子者若人

有□極□□□□□□□下闕先妣作禮導師心不可

以卽空事不可□□□□□□□下闕慈作爲應身生未







中立當卽此碑碑云寇牛父厥後有晉將軍口

金下缺按宰相世系表云牛氏出自子姓宋微子

後司寇牛父子孫以王父字爲氏漢有牛邯爲護羊

校尉因居隴西後徙安定再徙鶉觚安定牛氏

漢隴主簿崇之後而獨不及晉牛金此可補史之

云攻香龕以洞啓龕從龍省龜汗簡以龜爲龍本

也中州金石記

隴履溫碑

裴本高廣行字皆不計隸書額題大唐元氏縣合隴君清德之碑十二字篆書在元氏縣西寺

前鹿泉縣令作碑之簞

蔡有隣書

我國家再誓山河重懸日月明罰飭法覈名實之故典

考績宣力甄象魏之舊章 皇道煥炳而口口 帝載

緝熙而日用德惟善政政在養人若令長子男銅章墨

綬而允善最者可屈指而知宣父中都太公灌邑童恢

責獸卓茂遷蝗男女別途鬼神息暴以今方古君何讓

焉君姓龐氏名履溫字若水南安人也其先齊逢伯陵

之裔曾祖卿暉元勳左命功臣第壹等左武侯大將軍

封口國公食實封四百戶贈幽平燕易媯檀等六州諸

軍事幽州刺史謚曰肅驪數雖改雲雷尙屯披荊棘者



馬吳佐元功者蕭鄧將盟帶礪畫象雲臺圖兼衛霍之  
容仕遂漢光之顧疇庸賞懋食邑論封祖同福并州大  
都督府司馬饒州刺史左衛將軍安北都護口揆望殷  
銜珠寄重匪親不捧非賢勿屈皂蓋南臨尋振喬卿之  
譽紅旌口卷式標鄭吉之能考口訓通事舍人鄭州司  
馬贊善大夫率更令將作少監辭令抑揚 綸鳳述  
旨顯輿叶詠展驥治中淇洞口樟允供於邦造激揚少  
口口口於口山君純德天資大材靈降龍章鳳彩凝脂  
點漆出忠入孝遊藝依仁荒蕪四壁寥廓千丈代陪豐  
沛親預葭莩翼鱗翰之口口風雲之會漢表有外戚恩

澤周詩有申伯口口口家補昭文生從勲閎也長安二  
年明經擢第擿宣州叅軍尋授莫州司功叅軍事秩滿  
丁二親憂痛瘁瑩枝哀酸隣社往而不返杖而後行襍  
禫一年甫從常調開元十九年春會府遂拜公爲此縣  
令魯子臯之爲政禮變口人漢原涉之舉能威行谷口  
庶矣富矣又口加焉導之齊之非君莫可君有善政者  
七風雹咸口於屬城樹稼獨滋於元氏其政一也口口  
陽光口口陰液乖旬苗慮騰興人或狼顧公罄莫珪幣  
稽顙壇場俄而油雲四周膏雨百里其政二也闢土菑  
畚用口分地勸東作而播稼課西成之銓斂躬臨樹藝



親載酒醪故使夏農服田秋得其實其政三也詢知疾  
苦所患虛丁撫狀上陳應時申削籍無口稅人獲息肩  
其政四也修職奉符不爲進越下有鬱滯必掣肘諭言  
每課田租時臨調賦寬爲口約曾無再輸其政五也此  
地俗多僮伎跼躑彈絃素曰難持更承口施公整其銜  
策適其權豪輒去宮羣悛心鍛蹟其政六也先縣館宅  
湫漏與百姓雜居公薄責人傭先抽已俸雖與慮始而  
可以樂成其政七也是以廉平稱職西河知魯衛之風  
清儉當官南土變夷齊之俗可大可久是謂賢人之德  
惟幾惟深以成天下之務公儀如繪畫神若轉規聲以  
聞於震雷用無待於周月惠如春露吏人不能窺喜愠  
之容結若冬冰貨殖不能動首陽之行蓄霜鐘於絳府  
有感必通棲月鏡於麤臺觸形皆照邑老謝虔祐等竝  
鄉庭積善掾吏安排行義以達其道隱居以求其志相  
與族談城府錯立康庄裛德匪舒宣風技癢或呼帝  
閭而抒美或邀使駕而論功衆志口誠如寒附火於是  
圖徽翠嚳託懿金聲其詞曰

清風汎濫兮其來溥茂宰馳能兮超卓魯雞犬相聞兮  
人安堵一同仰之兮如父母聽謳謠兮詢疾苦踰屬城  
兮光趙部趙口遺風兮多僮伎君子爲之屏姦僞化澆



浮方筋以義邑口口方市無二政勝殘方仍博施如水  
火方時不匱刊石鐫金方遠傳懿直爲口良方守名器  
開元二十四年歲在困敦律中夾鍾口口建  
前縣錄事謝積善

按此碑是龐履温官元氏令邑老謝虔祐等立石  
以頌德政也撰文者前鹿泉合邵混之無攷書者  
蔡有鄰不署其官兩唐書亦無傳書史會要云有  
鄰濟陽人漢左中郎將邕十八代孫官至右衛率  
府兵曹參軍工八分集古錄但稱其爲苑咸書小  
字與三代器銘何異廣川書跋亦但云有鄰書見

于世者惟尉遲迴廟頌與盧舍那佛像記書法勁  
險當與鴻都石經相繼而皆不述及此碑可知此  
碑之不顯于世久矣碑云君姓龐氏南安人也其  
先齊逢伯陵之裔南安郡縣舊名有二處一在漢  
之犍爲郡有南安縣見漢書地理志北周改嘉州  
平羌郡置平羌縣隋改龍游縣唐因之一在漢之  
梓潼縣地宋置南安郡齊置南安縣梁因之西魏  
改始州普安郡仍名南安縣隋仍普安郡改普安  
縣唐改劍州仍名普安縣並屬劍南道也廣韻龐  
姓出南安南陽二望碑云南安著其望也而不詳



其何屬通志氏族畧龐姓以鄉爲氏周文王子畢  
公高之後其支庶封于龐因以爲氏此碑云齊逢  
伯陵之裔左傳有逢伯陵因之注逢伯陵殷諸侯  
左傳又云齊有逢丑父碑蓋合逢伯陵逢丑父而  
總謂之齊逢伯陵也逢伯陵之逢左傳讀符容切  
逢丑父之逢廣韻入四江與龐同音則似龐逢同  
系矣碑下云曾祖卿暉祖同福考口訓祖父史俱  
無傳卿暉兩唐書附劉文靜傳云并州太原人從  
太宗討隱太子有功累拜右驍衛將軍封邾國公  
尋卒追封濮國公同善官至右金吾大將軍同

善子承宗開元初爲太子賓客據此知南安爲龐  
氏之望而履溫里貫則爲太原人矣卿暉從太宗  
有功碑故云元勳佐命功臣第一等而官爲左武  
候大將軍與傳不同碑泐其封國據傳爲邾碑不  
書追封濮國傳不書贈幽州刺史蓋曰肅皆彼此  
互有詳略傳但載卿暉子同善同善子承宗而不  
書同福及其子口訓然因是知卿暉有二子也碑  
云君起家補昭文生從勳闕也昭文館本宏文館  
新唐書百官志神龍元年改昭文以避孝敬皇帝  
名二年改修文景雲中復爲昭文開元七年曰宏



文碑稱履温長安三年明經擢第其補昭文生在  
長安以前神龍在長安之後豈宏文之改昭文不  
始於神龍耶孝敬皇帝之立爲皇太子在顯慶元  
年其薨在上元二年或先已諱之未可知也大典  
載宏文館學生三十人皆勳戚子孫及文武職事  
五品以上子入館學書兼肄業授經授史崔誠貞  
舉此履温所以從勳閥先補昭文生而後明經擢  
第也碑書履温令元氏有七善政一樹稼不受風  
霜所傷二早禱得雨三載酒勸農四削除虛丁五  
租賦寬約六權豪斂跡七拙奉建館宅而其實祇

重農恤民兩事而已開元二十四年歲在丙子故  
云困敦律中夾鍾則二月也碑書佐命作左命佐  
左通用素曰難持當是難治避高宗諱作持猶治  
書侍御史作持書也

鄭曾碑

碑連額高一丈六寸八分廣四尺四寸二十三行行  
五十四字隸書額題唐故慈州刺史光祿卿鄭公碑  
十二字篆  
書在榮澤

大唐故慈州刺史光祿少卿榮

闕下

塢鬱之地□□□□也觀光之文□□□□□□

□□□□□□□□□□衣冠之祚□□□□



□□□鄭公之謂焉公諱曾字景參滎陽開封人也  
昨主命氏則本□□□□□盛□□□□□□  
□□□則子□勤於京師弈葉□□□名不隕烈祖  
撫隋尚書右丞聘陳使永安侯大父嗣元唐通事□□  
□□明淑考九思□□豐城縣令□茲純嘏□□昭□  
懿□□世□公上承丕緒□龍纍業初孩鐘隴西太夫  
人喪及觀號啷殆至□絕□□□性孝□根□□登  
□□□為□名以紀其異少而遊藝長諳屬文□□  
□□高第寧州羅川欽州資陽縣尉施于吏道峻以清  
節□□□窮憂泣□過禮□□□數感容若不

勝哀服闋授博州聊城□州□□縣丞每在公家必  
被誠績遷□州黎陽滄州鹽山縣令莅爾邑懷斯人□  
□□化政□□改□州□事□□□□肅之道無  
言□□□壹之規不令而知信禁暴撫瘠貽惠樹風  
□□□俗不忘矣河南尹李公□□□之□□□  
□□□於是□以□使功□勦□□□成不□  
吏人建碑表□□□□□□降  
鹽書加朝散大夫懷州□□□□□□刻吏  
□□□州閭□理興務人□發明典制糾剔蠹惡  
之□□□□□布□悌以□其情敷靈詠以導





其□□清而□□□□而□忍下□□□□□□□□  
 □□□景命不以維祺而移疾還□□□□□□□□  
 □□春穉七十有三□歲也歸葬公于榮□北原夫人  
 黃皇□君李氏□□□□□□□□德□公□□耐焉□  
 也公體□□□□□□□□□□學含章以挺辭醞  
 藉風裁周旋措式凡□朋執洎於寮吏□□□□□□  
 不□□□□□郡州□□遺□□跡流于□□□□□□  
 □□□□□□循良之化潤于國風仁其心物無弗親□  
 其分道無不洽福著而應德□而彰□有□□之法濬  
 流之長高門積慶繼□□□□□□□□□□者也長曰

長裕國子司業閔量貞密直方周慎名高雅望學入精  
 微次子□□歷□部郎中中書舍人鴻臚太常□少卿  
 □□□侍郎□□薛伯器撫公輔珪璋之特秀鉉翼之  
 良材粵十有七載□□□□□□□□□□□□□□

駕謁於園陵□□□□□□□□□□□□□□  
 制以清官五品已上父母追崇爵位府君贈光祿□卿  
 夫人贈趙郡□□□□□□飾□□□重慰灑河之列比  
 □□□□□□□□□□著歎父吹□□□□□□□□  
 松楸□茂□傳相□□□□□□□□□□永□□□□□  
 卿□□□□□□□□□□□□□□□□□□□□□□

禁掖接待

□□□□□□



之□□□碑□□□言非變豈逮辭林之旨學古□□  
□□□□作□颺前烈□鏤遺芬其銘曰

懿二惟公承國於鄭門闕濟□軒裳表盛□□□□

□□性□學□□清方允正□以從吏歷職樹聲□□

□□□□維□□政□□作藩扞城化俾有程人香用

寧謂我晉域聿來□□□□□□□有翼□□□□

□□□□□□□福二子□□ 皇恩贈寵神道

榮哀上延海署下感泉臺□□□□□□□令□□

□□□□□□□□□□□□□景□建

開元廿四年歲在景□□□□□□□□□□景□建

□□□刻字

慈州刺史光祿卿鄭會碑開元二十四年五月立梁

升卿撰并隸書篆額碑缺書撰人名据寶刻類編知

之金石略云未詳卽此也碑云會字景參滎陽開封

人也烈祖攜隨尚書右丞聘陳使永安侯大父嗣元

唐通事闕考九思洪州豐城□按宰相世系表曾慈

州刺史正與此同父九思流水令曾祖攜後周行臺

左丞尙是官位之異耳祖弼誠解令則與碑大異作

世系表時當有鄭氏族譜爲据何至錯誤如此不有

此碑則曾之大父非實矣据世系表則攜爲曾祖而



金石錄卷之二十一  
碑云烈祖似是遠稱疑中脫嗣元一代也云及觀號  
嘖出道經云終日號而嗑不嘖然嘖字說文所無惟  
陸德明釋文本老子作嘖一邁反氣逆也又於介反  
下又云當作噫是亦知爲無此字唐傳奕校定老子  
古本篇作歎注於油切氣逆也說文又無歎字玉篇  
嘖於求切引老子曰終日號而不嘖嘖氣逆也据此  
乃知嘖卽嘖字之誤是碑書於開元時僅據陸氏通  
行之本未見傳本耳傳本今存道藏中與玉篇音適  
合知其說之有本矣梁昇卿見新唐書韋抗傳云淺  
學工書于八分尤工歷廣州都督嘗書東封朝覲碑

爲時絕筆又御史臺精舍記亦其所書也又檢全唐

詩有奉和聖製荅張說扈從南出雀鼠谷詩一首

中石  
州金記

按碑多泐字鄭會兩唐書無傳碑云公諱曾字景  
參下文云初孩鐘隴西太夫人喪及觀號嘖始至  
性孝爲口名以紀其實此命名之義爲紀其孝也  
然則命名在孩提居喪之後矣碑又云烈祖撫隋  
尚書右丞聘陳使永安侯大父嗣元唐通事  
考九思豐城令宰相世系表曾祖撫後周行臺左  
丞祖弼誠父九思流水令而不載嗣元官位亦與



金石錄卷八十一  
碑不同碑言僞在隋時爲聘陳使隋本紀自開皇  
三年二月陳遣使來聘之後至閏十二月遣會令  
則魏澹使于陳自是逐年皆有報聘之使凡報聘  
使副不過二人四年十一月遣薛道衡豆盧實五  
年九月遣李若崔君瞻六年八月遣裴豪劉顛七  
年四月遣楊同崔儼八年三月遣程尙賢韋憚自  
是遂下詔伐陳至九年三月平陳矣歷次聘使中  
無鄭僞姓名世系表以僞仕于後周檢周紀自武  
帝保定元年六月遣殷不害等使于陳自使陳逐  
年遣使來聘而報使無聞至建德三年十月始遣

楊尙希盧植至宣帝嗣位之初卽命將帥衆伐陳  
不復遣使亦不見有鄭僞姓名或者殷不害等其  
中有鄭僞爲副未可知也然碑實在隋時不能臆  
揣爲周卽以隋論僞之聘陳祇在開皇年間自開  
皇至開元廿四年立碑之歲約一百四十餘年以  
三十年一世計之則僞爲曾之高祖理所應有碑  
故不云曾祖而云烈祖世系表失書嗣元一代其  
迹顯然中州金石記疑之是也至碑云號嘖始至  
中州金石記謂本于老子終日號而嗑不嘖又据  
傅奕校定古本老子嘖作歎又證以玉篇引老子



金石錄卷八十一  
作終日號而不嘖以爲嘖卽嘖字之誤然元宗御  
注道德經石刻在開元廿六年其書經文實是終  
日號而不嘖和之至注云赤子終日啼號而聲不  
嘶嘖和之至口之令和也雖据陸氏通行之本玩  
其文義嘶嘖主聲而不主氣故廣韻云嘖聲敗玉  
篇云嘖聲破與元宗御注老子合廣韻歎氣逆玉  
篇歎逆氣集韻歎歎嘖也一曰氣逆而引老子  
終日號而不歎爲證又于嘖云氣逆也或作噎是  
集韻始以嘖爲氣逆以老子爲終日號而不歎不  
但與御書老子不同且與玉篇廣韻俱不同又廣

韻以嘖爲歎嘖歎集韻以嘖爲歎嘖字異而音  
義同總不與嘖同音義又玉篇引老子作終日號  
而不嘖集韻引老子作終日號而不歎傅奕以作  
歎者爲古本老子兩唐書志老子無古本之名惟  
汗簡有古老子列于書目檢其欠部無古老子歎  
字之文則傅本之作歎以爲古本老子者似亦未  
可徵信頗疑古文夏字作𠄎與篆文憂之作𠄎者  
形相似此碑書嘖字作嘖右旁夏字頗合古文之  
體當時古本流傳或誤認爲嘖又輾轉傳譌誤作  
歎字以致玉篇集韻各引老子不同詳玩碑文號



嗟殆至亦當解爲號哭失聲似不主號哭氣逆蓋  
赤子初孩號哭其常也失聲其變也若必氣逆則  
非初孩所能支矣碑云鐘隴西太夫人喪鐘卽鍾  
字廣韻云鍾當也碑謂當母喪也世系表云曾慈  
州刺史與碑題合碑云缺泐不知官慈州在何年  
後有璽書加朝散大夫懷州下刺史此懷州不知  
與慈州孰先孰後也曾卒後贈光祿少卿則表所  
不書

大智禪師碑銘

碑高八尺五寸三分廣四尺七寸三十二  
行行六十一字篆書篆額在西安府學

大唐故大智禪師碑銘并序

中書侍郎嚴挺之撰

右羽林軍錄事參軍集賢院待制兼按理史惟則  
書并篆額

夫聖人以仁德育物者則醴泉潛應而湧嘉禾不播而  
植神功以不宰寧運者則靈宗會境而立正法由因而  
備然則有靈允荅爰九疇而式叙無爲克成超萬爲而  
靈濟暨今上文明大開淨業溥福利真慈

之澤闢權智衆善之門精求覺藏汲引僧寶往必與親  
念則隨應張皇通達之路騰演元亨之衢者其惟我大



智禪師乎禪師諱義福上黨銅鞮人也俗姓姜氏系本於齊官因於潞載鴻休於邦諒踐貞軌於家範曾祖鷹門令大父烈考並棲尚衡門禪師始能言已見聰哲稍有識便離貪取先慈矜異遺訓出家年甫十五遊於衛觀藝於鄴雖在白衣已奉持沙門清淨律行始爲鄴衛之松栢矣乃遠迹尋詣探極真搜至汝南中流山靈泉寺讀法華維摩等經勤力不倦時月遍誦略無所遺後於夜分端唱經偈忽聞庭際若風雨聲視之乃空中落舍利數百粒又於都福先寺師事拙法師廣習大乘經論區圻理義多所通括以爲未臻躡極深求典奧時嵩

嶽大師法如演不思議要用特生信重夕惕不遑既至而如公遷謝悵然悲憤追踐經行者久之載初歲遂落髮具戒律行貞苦自尔亦衛一食而已聞荊州玉泉道場大通禪師以禪惠兼化加刻意誓行苦身勵節將投勝緣則席不暇暖願依慈救故遊不滯方旣謁大師率呈操業一面盡敬以爲真吾師也大師乃應根會識垢散惱除旣而攝念慮棲榛林練五門入七淨毀譽不關於視聽榮辱豈繫於人我或處雪霜衣食罄匱未嘗見於顏色有厭苦之容積年鑽求確然大悟造微而內外無寄適用而威儀不捨大師乃授以空藏印以摠持周



金石錄卷八十一  
三  
旋十年不失一念雖大法未備其超步之迹固以遠矣  
後大師應召至東都天宮寺現疾因廣明有身之患唯  
禪師親在左右密有傳付人莫能知後聖僧萬迴遇見  
禪師謂衆人曰靈通正法必此人也神龍歲自嵩山嶽  
寺爲羣公所請邀至京師遊於終南化感寺棲置法堂  
濱際林水外示離俗內得安神宴居寥廓廿年所時有  
息心貞信之士抗迹隱淪之輩雖負才藉貴鴻名碩德  
皆割棄愛欲洗心清淨齋莊肅敬供施無方或請發菩  
提或參扣禪契有好慕而求進修者有厭苦而求利益  
者莫不懇誓專一披露塵惱禪師由是開演先師之業

懋宣至聖之教語則無像應不以情規濟方圓各以其  
器陶津緣性必詣其實廣燎明哲之燈洞鑒昏沉之路  
心無所伏故物無不伏功不自已乃功無不成迷識者  
以悟日新愛形者由化能革不遠千里曾未旬時騰湊  
道場延袤山谷所謂旃檀移植異類同薰摩尼迴曜衆  
珍自積其若是乎如來以四諦法濟三乘衆生以八正  
道示一切迷惑其或繼之者善成之者性非夫行可與  
真靜齊致道可與灑身同體者固難議於斯開元十年  
長安道俗請禪師住京城慈恩寺十三年

皇帝東巡河洛特令赴都居福先寺十五年放還京師



廿一年遊... 恩旨復令入都至南龍興寺曰此人境  
之靜也遂留憩焉沙門四輩靡然向風者日有千數其  
因環里市絕葷茹而歸向者不可勝計廿三年秋八月  
始現衰疾閉關晦養不接人事誠諸門徒曰吾聞道在  
心不在事法由己非由人當自勤力以濟神用衆以爲  
付屬之萌也明年夏五月加疾減膳廿四日申酉之間  
有白虹十餘道通亘輝映久而不滅廿五日際晚攝念  
開顏謂近侍數人云本師釋迦示現受生七十有九乃  
般涅槃吾今得佛之同年更何所住又云臥去坐去亦  
何筮別便右脇枕手壘足而臥此則知身非實處疾不

亂奄忽棄世無覺知者

皇帝降中使特加

慰賄尋策謚号曰大智禪師卽大智本行皆悉成就以  
禪師能備此本行也禪師法輪始自天竺達摩大教東  
派三百餘年獨稱東山學門也自可瓌信忍至大通遞  
相印屬大通之傳付者河東普寂與禪師二人卽東山  
繼德七代于茲矣禪師性篤仁厚天姿通簡取捨自在  
深淨無邊苦已任真曠心濟物居道訓俗不忘於忠孝  
虛往實歸尤見其困默有無不足定其體名數安能極  
其稱響波難挹高棟云摧旣離形器之表當會神通之  
域粵七月六日遷神于龍門奉先寺之北岡威儀法事



盡令官給楮紳縞素者數百人士庶喪服者有萬計自  
鼎門至于塔所雲集雷動信宿不絕棺將臨壙有五色  
祥雲白鶴數十雲光鶴影皆臨棺上鬱靄徘徊候掩而  
散近古歸墓靈相未有如斯之盛也禪師之季曰道深  
力方墳而心盡弟子庄濟等營豐碑而志勤伊余識昧  
昔嘗面稟非以文詞取拙將爲剋慕在懷覽江夏立銘  
涕增橫墜觀太原成論悲甚慨然攀緣苦集願望都斷  
有太僕卿濮陽杜昱者與余法利同事共集禪師衆所  
知見實錄其餘傳聞不必盡記且離生滅是究竟無餘  
鏤盤盂乃古今難沫顧才不稱物短綆汲深猶昔人稽  
首東向獻心廬嶽者以爲懇慕之極况鐫刻永世不猶  
愈乎其銘曰

契真慈者道爲物先靈力幽授降劫生賢爰茲大士寂  
照靈宣惠超三業心空四禪德溥甘露言感清泉朝軒  
宗極念護無邊猶彼檀施予福未嘗有如彼戒瓶予物  
無不受石無磷予白不涅栢耐霜予竹停雪今將遺世  
予無有量永離葢纏予辭生滅門人法侶予無歸仰刻  
嚮珮金子狀高節望廬山予摧慕瞻朗谷予悲絕

開元廿四年歲在丙子九月丁丑朔十八日甲午建

史子華刻字



碑陰

記刻碑陰之下方三十七行行九字隸書

大智禪師碑陰記

河南少尹陽伯成撰

通宣郎行河南府伊闕縣尉集賢院待制兼校理

史惟則書

夫道非言言以明道也空非相相以泯空也 禪師殄

天冥符曠劫傳印出等等騰非非適來時也適去順也

上自宸辰下達蒸勅纔仰青蓮之元旋驚白林之會

中書侍郎嚴公探祕藏決詞江洋洋乎文宗昭昭乎靈

迹伯成殊昧先覺忝在後塵糺合羣公激揚衆美豈翰

墨以云朽將金石以齊固所謂非六經曷以明夫子也

非四偈曷以曉真如也凡捨淨財者 人具顯爵里

于時歲在辛巳五月庚戌十八日丁卯皇唐開元廿九

年也

施碑石主弟子朝散大行華原縣令劉同

此碑爲唐史侍御惟則書竇泉述書賦稱史書古今

折衷大小應變聲價極不落莫也其行筆絕類太山

銘而縝密過之知開元帝潤澤所自耳大智師北宗

之錚錚者嚴挺之粗能其家言俱可存者 弇州山人藁



大智師見唐方技傳傳云開元二十年卒碑云二十四年碑陰陽伯成撰記施淨財事而惟則書書法瘦而少態與前碑異何也

石墨鐫華

惟則分隸為開元時第一此碑完好無一字剝落尤為可環

庚子銷夏記

碑書縉紳作楷紳蓋以縉亦作摺遂誤手為木耳碑陰陽伯成撰亦史惟則書前碑書於開元廿四年碑陰書於廿九年前碑老勁莊嚴此書骨力參以和緩之致乃趙子岫反謂其瘦而少態何也

金石存

唐書崔沔傳

潛研堂金石文跋尾

碑盛述大智勤行戒律至後終以皈依比于昔人稽首東向獻心廬嶽者以為懇慕之極攷挺之傳云溺志于佛與浮屠惠義善義卒衰服送其喪已乃自葬于塔左其迷溺不返有由然矣挺之題銜中書侍郎者史亦未及

授堂金石跋

張昕墓志

石高廣俱一尺六寸五分二十一行行二十字正書在西安府城南杜城

大唐故京兆府美原縣尉張府君墓誌銘

并序

君諱昕字道光京兆長安人也漢廷尉之不緒晉司空



金石錄卷八十一  
之徽烈印傳雙鵠不墜家聲冠映七貂挺生其美祖宗  
隨襄城郡守和易二州刺史剖符按俗露冤宣風明斷  
不謝於分縑清白有逾於酌水祖勣朝散大夫上柱國  
行閬州西水縣令術雄五縣恩寵百縑調絃則綵翟馴  
乘字物乃白鳩巢室父元禕中大夫行寧州長史才高  
展驥德邁題輿專城假翊中朝藉甚君門承懿範胎教  
英奇鄉譽克重於歲寒庭訓必先於忠孝取父蔭出身  
解褐授涇州鶉觚縣尉秩滿選授汾州隰城縣尉丁父  
憂服終選授京兆府美原縣尉而職司畿甸聲流臺閣  
翼期朝須方朔欲問西風何旨天要李通便遊東岱以

開元廿四年秋七月四日奄終于私弟春秋五十有七  
卽以其年歲次景子十月三日窆葬於京城南杜城東  
二百步舊塋之禮也夫人京兆韋氏夫人恒農楊氏遷  
合嗣子等臨鶴塋而攀號恐冥冥無知鑿石爲記其詞  
曰  
於昭清河宗社煥艷廷尉重道司空博識家傳鵠印代  
襲貂蟬剖符求瘼縮墨調絃龐統外臺梅福畿甸德音  
尙在魂靈不見親親雪泣嗣子攀號式鑄貞碧永播劬  
勞

開元廿四年歲次景子十月三日己口



按誌內祖宗字當是祖字上失寫曾字其曾祖名宗

耳雍州金  
石記

按張昕及其曾祖宗祖勣父元禕隋唐書俱無傳

曾祖既失寫曾字後文杜城東二百步舊塋之下

當有東西左右等字亦失寫也未行十月三日已

下泐一字十月是丁未朔三日乃己酉也

左輔頌僚西嶽廟中刻石記

石已斷裂現存三塊合之橫廣三尺八寸七分高三尺十九行行十六字隸書

刻石記

權倖文

韓城縣主簿杜繹書

□□□□□□□□十月

□□□□□□□□師左馮翊太守魯□□□□

□□□□之事旬有二日奉迎□□□□□□□□

七百餘人獻□□□□□□□□旌旂火天組練雪

□□□□□□□□雄兒風清九夷聲□□□□

□□□□□□□□而赫彌天之崇涖臨□□□□

一邑非夫奮霆電□□□□□□□□能自明辟而

下逮王公卿士洎趣馬小□□□□□□□□我魯公

之肅譔不□實勾掾盧弈功掾揚日休馮翊宰前御史



薛讞尉裴季通苗元震朝邑尉劉遵素澄城尉邵潤之  
河西尉權倕不設怠也仰毗口掌俯虔靈祠虛聞悉成  
之音實荷穰穰之祐倕固陋舊學于師氏見命書事因  
刻石而

韓城縣丞李從一

右碑石分為三存一百七十七字文不可讀惟倕文

釋書數處可辯攷金石錄有禹傳即倕所撰文當開

元二十五年又宰相世系表以為即德輿之祖故附

置于此書法類蔡有鄰

關中金石記

按碑題但有刻石記三字据復齋碑錄云有左輔

頓僚四字義不可曉撰文者權倕乃宰相德輿之

祖倕之子臯見唐書卓行傳云臯字士繇秦川略

陽人從潤州丹徒父倕與席豫蘇源明以藝文相

友終羽林軍參軍倕之事跡可見者祇此碑有左

馮翊太守魯公字又有曹掾令尉等姓名似係從

太守致禱于嶽祠而記其事惜文多缺泐馮翊太

守魯公既于史難稽而陝西通志名宦傳寥寥無

幾人未有如碑所云者無從考矣

裴光庭碑

碑已斷不知其高幾許廣五尺六寸五分三十一行字數無考行書



大唐故光祿大夫侍中兼吏部尚書口口口學士贈太師口口忠獻公闕下

御書

金紫光祿大夫侍中口口館學士上柱國口口縣開國男臣口口口奉缺

夫道常習故蓋人拘於凡也得精忘籠是天縱於聖也

方聖上之拔大師也豈籍譽於朝廷哉徑取士於無跡

懸收功於未朕而終致大用克成休勛使祖虛名者見

西子而憎貌工橫議者聞魯連而杜口乃知古謂則哲

雖帝其難今之得人遇聖為易能允明主之鑒不負真

賢之實者其在正平忠憲公乎公諱光庭字連城河東

聞喜人也伯翳之後與秦同姓始封于裴因邑命氏在

魏晉之際為人物之傑與瑯琊王氏相敵時人謂之八

裴八王自茲厥後奕代更盛大王父定周大將軍馮翊

太守瑯琊公大父仁基隋光祿大夫追贈持節原州都

督天而既厭隋德矣見危致命不亦難乎謚之曰忠存

秋之義也父行儉禮部尚書兼定襄道行軍大摠管聞

喜縣公贈太尉時或有姦王命矣禁暴安人不謂重乎

謚之曰憲尊名典也公即太尉公次子降神元和含光

不曜越在初服已有老成雖遠大是圖而近識莫悟



探帝載何事小名業綜人倫豈矜一善弱歲居太尉獻  
公喪幼以孝聞尋補宏文館學生神龍中明經擢第授

家令寺丞轉太常丞加朝散大夫景龍中以親累外轉

尋入為陝王友改右衛郎將丁晉國太夫人憂柴毀

立始至滅性服免起為貝州別駕未之就也復除右衛

郎將無何遷率府中郎嗟乎有其道而無其用不可行

也得其時而不得其志亦不可行也公負經綸之器韜

王霸之畧自委泊外臺棲遲下位出外從事十數年間

坦然而自若者何哉蓋知才有所必伸命有所必與非

苟而已開元中聖上思光祿之休烈嘉太尉之元勳是

必象賢其將大受特拜司門郎中轉兵部侍臺之文始

應列宿鴻漸之羽可用為儀遷鴻臚少卿以觀其能也

是歲天子有事于岱宗諸侯會朝于行在執籩豆者不

限於中外獻琛賚者亦勤於駁奔莫不來享無有遠近

而執政以公代曉邊事職在行人且曰夷狄恃豺狼黠

盟阻德我今有事戎或生心我張吾師有備無患若何

公曰不可夫封禪者所以告成功也觀兵者所以威逆

命也云亨苗扈非一時之事也受朕執燔非三代之禮

也天方佑我光啓舊服憬彼獯鬻能違天乎無庸勦人

可以謀告從之秋九月突厥果使其相執失頡利發與



其介阿史

德噉泥孰來朝公之謀也東封還遷兵部侍郎

郎祈父之職夏卿之亞存而舉者悉以咨之公於是考

遺訓補闕典蒐苗獮狩

之禮

詳施稅簡稽之賦頒九畿

之政攻九伐之

刑

以練國容以精軍

實邊鄙不聳帝用

嘉之既而拜中書侍郎同中書門下平章事兼御史大

夫王出其言濡乎人有歸也天憲惟明肅乎人知禁也

也

加

銀青光祿大夫

換

黃門侍郎俄遷侍中兼吏部尚

書

宏文館學士摠百揆之樞轄酌九流之泉奧叶文軌

之殷受天人之和木火象鼎其惟實鍊山川出雲用作

霖雨時哉之會無

得稱焉先是大化之行也

務

以龜默

遵夫易簡舊章存而不

議吏道雜以多端公於是求革

故之實契隨時之義作秩序以平之設循資以定之謹

權衡以選之考殿最以參之姦回無所措

其邪 尊嗜不

能介

其量多

士動色羣方改瞻仰之者邈

乎

如山

者間不容髮或曰執事無乃惠歟公曰大命敢不敬歟

若然方將致六符於泰階驅百姓於仁壽豈直睥睨矣

正紛綸近古汨

而隨流守而勿失云爾哉廿年冬上幸

河東祠后土命公

兼左軍師禮畢賜爵正平男加光祿

大夫云抑人有言曰樹善莫如滋積仁莫如重則滅僖

之慶有後於魯樂武之德未絕於

人宜公侯之子孫必



復其始也公

嘗讀易

至益之

屯

與升之

漸喟然嘆曰物

惡有滿而不溢高而不危者哉既而居不崇侈動無踰

法雖百乘之家萬夫之長冲如也謂日用不知存諸方

册何

天年未永瘼此台臣廿有一年春三月癸卯遘疾

薨於京師

平康里之私第春秋五十八朝廷哀傷冕旒

震悼制戶部尙書杜暹卽殯弔祭贈物五百段粟五百

石喪事優厚官供輟朝

三日丁

未有詔追贈太師謚曰

忠獻使左庶子攝鴻臚卿李道口

監候喪事以口月口

日葬我忠獻公於聞喜之舊塋禮也初知星者言上相

有變良臣將歿謂請禳之公曰使禍可禳而

去則福可

祝而來論者多之

以爲知命

夫天下之達道有五所

行之者三日忠孝仁安君忠也榮親孝也周物仁也此

三者有一於身鮮矣而公實兼之且媚于人者必好其

威福賢于

事者必美

其謗政公知其

然

則以

直道

匪躬

之故

忠莫厚焉禮爲人

子春秋以致享義於人臣夙夜

以從命公知其然則以時告如在之敬孝莫重焉夫以

衡石之任陶鈞之力莫不責於下吏

求備於一人以故

舞文雷同

疑獄

歲構悟

而不

改

浸以成風公

知其故則

以信察御物之惠仁莫加焉其行已奉公皆此類也嘗

所著述率于箴規以爲惇叙九族本枝百世王者之盛



德也而義往記維城不可以無訓作搖山前軌以諷之

微而章志而晦聖人之舉也道不可以虛行作續春秋

自戰國迄于周隋以統之臣子義也天人之際備矣非

潛聞通理其孰能與於此乎幸人沒有遺愛

嗣子積京兆府司錄參軍孝實克家動必中禮丕承

命紆天鑒而增華敢跡前修琢豐碑而不朽銘曰

益作舜虞鍼分晉土慶流入族德成三祖瑯琊象賢懷

文珮武光祿忠烈殺身報主尚書出將恢我王略文教

內敷武功外鑠緇衣之弊惟公繼作用晦而明處豐恩

約鴻臚好謀夏卿稱職代天施化佐皇立極納于憲府

好是正直乃宅冢司謀猷允塞盡瘁事國夙夜在公居

無闕正歿有餘忠天子命我頌德銘功日月有既令厲

無窮

奉 勅檢校摸勒使朝議大夫□□議大夫上柱國

□庭誨 判官□缺

奉 勅檢校樹碑使銀青光祿大夫使持節解州諸

軍事解州刺史上缺

右裴光庭碑張九齡撰元宗御書按唐書列傳云光

庭素與蕭嵩不平及卒博士孫琬希嵩意以其用舊

資格非獎勸之誼謚曰克平帝聞特賜謚曰忠憲



碑及題額皆為忠獻傳云撰搖山往則而碑云往記  
光庭以開元二十一年薨二十四年建此碑元宗自  
書不應誤皆當以碑為是

集古錄

唐中書令集賢院學士張九齡奉勅撰元宗御書  
中裴耀卿題御書字兵部尚書同中書門下三品  
林甫題額諫議大夫褚廷誨摹勒光庭字連城河東  
聞喜人官至侍中正平郡公贈太師謚忠憲碑以開  
元二十四年十一月立在聞喜

集古錄目

按此碑金石諸書僅見集古錄與錄目有之餘皆  
不見著錄錢塘倪濤六藝之一錄載及此碑蓋倪

氏是廣採諸家錄目者此碑得入錄頗有歐公二  
跋也碑文斷缺題稱忠獻公而泐其姓文內叙氏  
族處皆泐賴有廿有一年春三月癸卯遘疾薨于  
京師字特完好以元宗紀證之知為裴光庭也惟  
紀書三月乙巳裴光庭薨碑則云癸卯小異耳前  
題金紫光祿大夫侍中□□館學士上柱國□□  
縣開國男臣□□□奉闕此乃奉勅撰文者以光  
庭傳考之知為張九齡也九齡傳遷中書舍人內  
供奉封曲江男出為嶺南道按察使召為祕書少  
監集賢院學士副知院事今碑作□□館學士則



似宏文館學士矣與傳異也碑是御書未有檢校  
摸勒使檢校樹碑使二行凡御書碑宜皆有此勅  
使二人想搨者失之獨此碑見耳樹碑使泐其姓  
名無從考矣摸勒使存庭誨二字据集古錄目知  
爲諫議大夫褚廷誨也廷誨庭誨互異當從碑然  
集古錄目不及樹碑使何也猶幸其前詳叙題御  
書字之裴耀卿題額之李林甫今搨皆佚之又可  
知凡御書碑皆別有題御書字之人他碑皆不詳  
獨此碑有之歐公得此碑時皆及見之也又檢文  
苑英華載此文雖多訛字然可取以補碑之闕者

甚多知今碑存者僅三之一耳文前叙先世云伯  
翳之後與秦同姓始封于裴因邑命氏後銘詞則  
云益作舜虞鍼分晉土慶流八族德成三祖伯翳  
卽伯益通志氏族略云裴氏嬴姓伯益之後秦非  
子支孫封菴鄉因以爲氏今聞喜菴城是也聞喜  
隸解州六代孫陵當周僖王之時封爲解邑吉乃  
去邑從衣爲裴一云晉平公封顓帝之孫鍼於周  
川之裴中號裴君此碑叙先世叙與銘各從一說  
也然唐書宰相世系表已云封鍼裴中之說疑不  
可辨而銘乃取之可知當時裴氏譜牒非甚有確



證者矣世系表云陵裔孫蓋蓋之九世孫燉煌太  
守遵自雲中徙光武平隴蜀徙居河東安邑安順  
之際徙聞喜其後分爲西眷中眷東眷三裴卽碑  
所謂三祖也光庭系出中眷裴氏碑云魏晉之際  
爲人物之傑與瑯琊王氏相敵時人謂之八裴八  
王此語本世說云正始中人士比論以八裴方八  
王裴徽方王祥裴楷方王衍裴康方王綏裴綽方  
王澄裴瓚方王敦裴遐方王導裴頴方王戎裴邈  
方王昱是也此下叙其大王父定高英華脫高字大父  
仁基父行儉文皆泐惟存見危致命謚之曰忠數

語指其祖事蹟與史傳合他碑傳皆稱曾王父此  
謂之大王父初見也然是英華刻本語非石刻可  
据者也此下叙光庭事與兩史傳互有詳畧碑旣  
大半磨泐僅從英華補闕不足深辨惟碑云謚曰  
忠獻舊史傳同新史作忠憲爲尤不同耳碑云搖  
山往記維城前軌以諷之蓋所以諷諫諸王子者  
故舊傳載手制褒美又令皇太子已下與光庭相  
見以重其諷誡之意此書碑與新傳作搖山舊傳  
與英華作瑤山按此語似本山海經云祝融生太  
子長琴是處搖山始作樂風搖亦作瑤韋承慶寒



金石萃編卷八十二  
食應制詩藹藹瑤山滿仙歌始樂風是搖山瑤山  
皆可而搖山則誤也似碑文模糊辨之未確耳

金石萃編卷八十二

賜進士出身 誥授光祿大夫刑部右侍郎加七級王昶撰

唐 四十二

臨高寺碑

碑高三尺八寸四分廣二尺七寸二十二  
行行五十六字行書在闕鄉縣臨高寺

臨高寺重修葺碑 并序

宣義郎前行懷州獲嘉縣主簿常允之撰

舍弟承奉郎前行商州叅軍□□□

□弟文林郎吏部常選演之書

聞夫謂天蓋高敬授羲和之職謂地蓋廣俯窮章亥之



步驪珪降瑞故別於九州玉衡正時迺分於七曜伊恍  
恍其尚尔况泡幻之爲言豈若世確湛然不生不滅在  
有爲而是空入無間而非假豪光發照徧近遠而咸燭  
法雨散霑普大小而同潤運其自在衆變成蘇現以威  
神移山□□□輕舟於彼岸濟以浮生儼高駕於長衢  
誘其愚子示方便力說最上乘難可以聲求難可以色  
見智慧具足功德巍々者歟臨高寺者西魏□書□劉  
謙之宅捨充寺焉處高臨下茲以建号杏檀竹徑舞□  
□樓孰爲列戟之門俄成布金之地漑白石之澗斜帶  
逶迤枕黃軒之原傍連邈也□□更興替代易侯玉川

獄多沸騰征戍匪遑晏祿去公室政行私門天網於是  
不恢法輪由其暫息樂崩禮壞寧復云乎遂令像教凋  
殘梵宇淪落歇滅之望雖異歎於蕪城惇惶之遊未殊  
悲於火宅若行若坐每是思惟於戲 我唐德淳

仁洽歲無荒札邊盡封守鴻儒碩秀繼踵於□臺赤鳥  
朱鷹接翼於祥府仍精想道意銳念眞寂昇乾用尊於  
九五世界載廣於三千有若大比丘上座釋法震俗闡  
氏也寺主智琬俗楊氏也德祖種美於魏公續伯見賢  
於太傅行祛五濁心清六塵登於仁壽之路超以閻浮  
之境都維那曇一俗賈氏也朝廷獲寵恃外戚而相國



洛陽馳聲勞文章而佐郡濟拔貧著汲引津梁搖玉柄  
而開談鴈聽不去坐銀牀而入定鳥乳何驚衆比丘釋  
惠琬彥莊嘉口法琇法會法海道林口超談論曇晞希  
逸惠靜等竝庇影禪林凝情定水已除疑網共振頽綱  
弥天挾天之才詞光麗藻東山北山之部義了精微力  
役將候於子來制作口符於造化口是或杖錫或乘杯  
踰嶮槎木以攸往泳淙編杼而利涉途窮理迫便作是  
念言順志柔而爲譬諭喜檀施之衆以大伽藍罄衣鉢  
之餘以崇輪奐事惟靡鹽誠無怠遑諦聽則被物如雲  
降伏則偃人猶草資供霧濩輻輳運砰然後詳共工之  
度費審斑匠之施巧經之營之不盈不縮珠貝之寶非  
獨漢皋松石之材寧專岱畎再加剗重肆彫礪勢戢  
香以攢倚狀支離而分赴造宮觀於天路日月出入於  
其閒浮梁柱於星躔烟霞棲洽於其表千櫨競紉大鵬  
垂而欲飛百拱爭高翔口仰而何逮松搖麈尾直對香  
鑪巖聳鷲頭下臨禪窟長廓窈窕曲榭周流叢堦珠草  
而未名倒井瑞蓮而幾色璀璨粲粲金碧炯晃而燐亂  
焯焯煌煌丹青炳煥而昭彰映以甘泉之玉樹隱以崑  
崙之銀闕北據竹箭激波浪以成池南岨荆衡口峯巒  
以層閣塵飛劫石似拂雲衣風觸鳴琴乍傳天樂故知



功高由志業廣由勤功成而其頌可宣業就而其名可  
著將持聖勳在勒豐碑陵谷可遷相好常住敢憑此義  
不朽斯文銘曰

皇矣能仁空卽是真青蓮曜日丹菓開曆恒沙世界累  
劫微塵作礼圍遶誰之与鄰其若日比丘仁精行脩究

竟微妙洞達響幽言驚黑鼠先乘白牛欲設方便思口

其柔其聲高道口業尊惠口禪林永邁寂路忘返德洽

雲搖信行風偃將植龍樹先經鹿苑其爰始結構廣茲

口宇鐸迴風吟口口雲聚叢倚口立杈牙邪豎壁露銀

泥繩交金縷其遠瞻迢遶迴望崔嵬文以粟玉藻以玫

瑰彫堯鳳翥畫壁龍來自自然風角何必天台其雲蔚霞

爍赫弈彰灼下極宵冥上肆寥廓瑤林瓊樹蕙樓芸閣

海變成田此其如昨其

大唐開元廿五年歲在丁丑四月口巳廿八日壬申

口

殿內西鋪大像主上柱國劉知音

碑云臨高寺者西魏口書口劉謙之宅捨充寺焉處

高臨下茲以建号其文甚工麗字亦姿致可觀惟寫

葺爲蒼海爲衆騰爲瀾戍爲代閭爲閭奐爲奐煥爲

煥最爲紕繆餘文亦多別體云輻輳逕碎出漢書楊



雄賦云輻轆不絕孟康曰輻轆連屬貌如淳曰音雷  
盧實漢人俗字也古無喻字以譬諭爲譬喻猶用古

字

中州金石記

按臨高寺在閩鄉縣城東南二十里河南通志不  
詳建寺之緣起但載明左守忠詩有云青松閱世  
風霜古翠石題名歲月賒卽謂此碑也碑云西魏  
尚口劉謙之宅捨克寺焉劉謙之附見南史劉  
康祖傳乃劉宋元嘉時人傳云康祖彭城呂人康  
祖伯父簡之簡之弟謙之好學撰晉紀二十卷位  
廣州刺史太中大夫此碑云西魏當是別一人閩

鄉

俗省作閩鄉

縣地兩漢魏晉皆謂之湖縣至北魏孝

文太和十一年置陝州恒農郡而湖縣遂謂之湖  
城縣讀史方輿紀要云西魏大統四年魏主自洛  
還關中畱閩鄉蓋湖城縣之鄉名也謝中丞啟昆  
西魏書大統四年秋七月東魏將侯景等圍洛陽  
帝與安定公宇文泰東伐九月車駕至自東伐所  
謂畱閩鄉者卽此時也然則閩鄉之地六朝以來  
總爲魏有碑云西魏信爲可徵南史所載劉謙之  
非卽捨宅之人明矣撰文者常允之次行承奉郎  
前行商州參軍下泐三字是其名此人當是篆額



者而云舍弟乃允之之弟也又次行弟字上泐一字當亦是舍字下文文林郎吏部常選演之書兄稱其弟曰舍弟初見此碑碑書恒河世界避諱作廿界廿八日壬申則朔日乙巳碑蓋泐乙字也

進法師塔銘

石橫廣二尺八寸五分高二尺二寸二十七行行二十十字正書

大唐大溫國寺故大德進法師塔銘

并序

太子司議郎陳光撰

開口寺沙門智詳敬寫

法師法名進俗姓高氏渤海蓆人也自錫土派姜而世

官懿德姓煤代□詳之矣法師天縱淑靈性与真粹越在嬰弱已現殊表每□□有侘傺之心□□□嬰媿以笈□髻卅就學便耽習真典年始□歲□誦萬言□□十二部經春秋廿而畢□□□多劫□慧異於今□哉文明年中占□而□□□仙遊山□將□超絕世□經行於□□□中□□□菩提樹下三明所照五蘊皆空□潛□□□□播諸方□衆□爲□著禪味利益□身不□□□□門津梁萬物□菩薩□用如來心大□群迷將登正覺歸依者歲廣鑽仰者日多始遷香積□□終□溫國大德□□由已牽□在□衆藉



綱維□□□□寺主頃之□□上座□餘之心雖  
 無□□□□為所應終□□清□□□□□  
 □□□□涅槃仍經□□□身世如閻□□□鳴  
 呼始□師遘疾之初□□□□彩雲□□□  
 □□所及大□道俗省問三百餘人□□異香□氲□  
 樂髣髴至□□感□□測粵丙子歲開元廿四年八  
 月□日終□□十五日窆茲隧禮也弟子乘侶□十□  
 思□冈□□□□諸比丘比丘尼□□□婆□得  
 □講□密□□□□□壽不可勝數□□為天地  
 長□人代遷□□□刊記曷播徽烈□□□乃銘之

曰

□□□相蕩薄滅□寂□乃為樂如如我師淨無著  
 音容一去長冥寞

開元廿五年歲丁丑七月癸酉朔八日庚辰建

此太子司議陳光撰僧智詳書磨泐僅存形似然其

書法亦是習登善者

石墨  
鐫華

按書碑者沙門智詳不云敬書而云敬寫以寫為  
 書他碑未見寫有瞻鈔之義本於古諺所謂書三  
 寫魚成魯帝成虎也

無畏不空禪師塔記



金石錄卷之二  
碑橫廣二尺六寸高二尺四寸四分三  
十五行行二十二字正書在咸陽縣

西山廣化寺三藏無畏不空法師塔記

大唐開元二拾三年三藏無畏卒春秋九十有九詔鴻  
臚丞李現監護喪事塔于龍門之西山廣化寺藏其全  
身畏本釋種甘露飯王之後以讓國出家道德名稱爲  
天竺之冠所至講法必有異相初在烏荼國演遮那經  
須臾與衆會咸見空中有毘盧遮那四金字各尋文排列  
久之而沒又嘗過龍河一托駝負經沒水畏懼失經遽  
隨之入水於是龍王邀之入宮講法不許彼請堅至爲  
畱三宿而出所載梵夾不濕一字其神異多類此○是

歲三藏不空於師子國從普賢阿闍黎求開十八會金  
剛灌頂及大悲胎藏建壇之法其王一日調象俄而群  
象逸莫敢禦之者不空遽於衢路安坐及狂象奔至見  
不空皆頓止跪伏少頃而去由是舉國神敬之○論曰  
自大教東流諸僧間以神異助化是皆功行成熟契徹  
心源自覺本智現量發聖絕非呪力幻術所致也殆自  
東晉尸利密已降宣譯祕呪要其大歸不過祀鬼神驅  
邪妄爲人禳災釋患而已其間往往不口無假名比丘  
自外國來挾術驚愚有所謂羅漢法者正么曆邪術下  
劣之技亦猶道家雷公法之類也茲豈高道巨德宏禪



主教者齒哉及開元中西域金剛智無畏不空三大士始傳密教以元言德祥開佑至尊卽其神功顯効幾與造化之力均焉故三大士雖宏密教抑本智現量發聖與嘗慨資治通鑑稱眞觀中有僧自西域來善呪術能令人立死復呪之使蘇太宗擇飛騎中壯者試之皆如其言因以問傅奕奕曰此邪術也臣聞邪不干正請使呪臣必不能行帝命僧呪奕奕初無所覺須臾僧忽僵仆若爲物所擊遂不復蘇此恐好事者曲爲之辭何則若使果有是則僧非眞僧呪非眞呪正謂邪術耳固不足以及張吾教之疵也矧萬萬無此理向使彼能自西域遠至長安厥術能死人而復蘇乃不暇自衛其身對常人無故而僵死雖兒童莫之信也又當是時三大士者雖俱未至若京城大德僧惠乘元琬法琳明贍諸公其肯坐視絕域僞僧破壞教門不請峻治乃畱帝命傅奕辨耶佛制戒律雖舛蹊生草猶不許比丘踐之恐害其生况說斷人命呪傳于世乎故予謂好事者曲爲之辭斷可見矣

開元二十五年歲次丁丑仲秋八月吉日刊

右碣在縣東卅里瑤店本塚前寺壁字弱不侔當年文無可疑或原石殘毀後人易之者俟考

咸陽金石遺文



右塔記在咸陽原不空禪師墓前作于開元二十五年書法似顏平原敘述無畏過龍河一駝負經入龍宮講法留三宿又師子國象奔逸見無畏跪伏多與嚴郢所撰碑合又辨西域僧奏咒傳奕事曰此好事者爲之詞若果爾則邪說不足以疵吾教也佛制戒律不踐生艸况咒斷人命乎其文可觀錄之

金石錄補

文稱不空于師子國從普賢阿闍黎求開十八會金剛灌頂法又稱一日調象俄而羣象奔逸不空遽于衢路安坐象至皆頓止跪伏少頃而去二事竝見嚴郢所撰大廣智不空三藏碑中故說者謂此無畏不空與大廣智不空卽是一人按大廣智不空以大歷中卒于興善寺此卒于廣化寺爲開元二十三年時地竝異不得合而爲一考開天傳信錄云無畏三藏初自天竺至所司引謁元宗元宗謂曰師來欲何方休息無畏曰臣在天竺時聞西明寺宣律師持律弟一願往依止元宗可之因居焉據此是另爲一人又按大廣智不空本無無畏之名其起塔卽在本院此則瘞于龍門之西山地屬咸陽爲非一人更無疑

關中

金石記

右三藏無畏不空法師塔記無畏者如來季父讓位



入道開元初至京師文苑英華載李華所撰東都聖善寺無畏三藏碑卽其人也與嚴郢撰碑之三藏不空和尚各是一人但據李碑無畏初無不空之號據嚴碑不空亦無無畏之名此記乃合而爲一可疑也據李碑無畏終于東都聖善寺葬于龍門西山而銘詞有伊水西山冥冥元室之語則是洛陽之龍門不當塔于咸陽二可疑也且檢此記前一段稱三藏無畏後一段稱三藏不空最後又稱金剛智無畏不空爲三大士則亦未溷而爲一旣係兩僧何緣同在一塔三可疑也記末題開元廿五年秋八月刊其時

無畏已歿而不空乃卒于大歷中時代乖舛四可疑也此刻昔人未有著錄者書法亦俗其爲後人妄託

無疑

潛研堂金石文跋尾

記云大唐開元二十三年三藏無畏卒春秋七十有九詔鴻臚丞李峴監護喪事塔于龍門之西山廣化寺藏其全身舊唐書李峴傳稱峴樂善下士有史幹以門蔭入仕按此記詔鴻臚丞蓋其門蔭之資也記後有論引資治通鑑真觀中有僧自西域來善咒術云云蓋記石已毀爲宋人重刻非獨載司馬公書并仁宗諱已避之矣近人仍目爲唐刻誤也貞觀作真



觀避仁宗諱使然

授金堂石跋

按此碑之誤甚不可解文中所敘種種錯謬又引資治通鑑一條顯係宋以後人之崇信咒術者刻記于廣化寺僧塔前然未行又題開元二十五年歲次丁丑仲秋八月吉旦刊不署記者姓名唐碑未嘗有稱其日爲吉旦者則并此年月亦爲後人僞託無可疑者碑題無畏不空法師塔記似以無畏不空爲一人文稱西域金剛智無畏不空三大士則無畏不空是二人王圻續文獻通考仙釋考名釋卷內此三大士各有傳云三藏金剛智西域

人本王種出家及來東土元宗見之大悅館于大慈恩寺當令祈雨智結壇圖一僧佛像約開眸卽雨閱三日像果開眸斯須而雨所至必結灌頂道場弟子不空傳其教寂後賜諡灌頂國師無畏三藏天竺人讓國出家元宗嘗夢見之至果如夢館西寧寺後令祈雨持鉢水以小刀攪之卽有微雨浮沈鉢面俄而大雨彌日又嘗令祈晴畏捏泥媪五軀作梵語咒之若斥罵者卽刻而霽不空胡僧也居興善寺當至師子國羣象奔逸莫能禦之不空端坐路衢象皆頓止俯伏少頃而退元宗于便



殿令與方士羅思遠較術遠持如意向之言論次  
不空就取如意投諸地令思遠舉之思遠饒力不  
能舉帝擬自取不空笑曰三郎彼如意影耳因舉  
手中如意示之思遠欽服而罷凡禱必張繡座手  
持木神神能自立口吻瞬動祈禱可奪造化朝野  
奉之如神此三大士皆以咒術行于元宗朝卽碑  
所云始傳密教以元言德祥開佑至尊神功顯効  
與造化之力均者是也所謂密教者卽是咒術釋  
氏以咒爲祕密眞言也按不空罽索菩薩經見于  
開元釋教錄及譯經三藏  
聖教者甚多故番僧名不空者亦衆此不空蓋西  
域之種別爲一人以持咒爲密教師亦有所翻經

咒見于今藏經中 碑又首敘無畏之卒及其道行次敘不

空道行原分無畏不空爲二人後列總論乃敘三

大士名而繼以貞觀中傳奕事事詳資治通鑑貞  
觀十三年之末

標題則總謂之西山廣化寺三藏無畏不空法師

塔記文與題不合如此釋氏僞碑本不足錄今以

其爲諸家所著錄姑附存之碑書托駝負經沒水

托駝疑卽橐駝借用字

比邱尼惠源誌銘

石高二尺五寸廣二尺二寸四分  
二十七行行二十七字正書

大唐濟度寺故大德比丘尼惠源和上神空誌銘 并序



京兆府倉曹參軍楊休烈撰

姪定書

嘗聞見性爲本知常曰明幽探靈珠相付法印必將有主人無聞言故如來立三世之事也大師諱惠源俗姓蕭氏南蘭陵人也曾門梁孝明皇帝大父諱瑀皇中書令尚書左右僕射司空宋國公父諱欽給事中利州刺史紛綸歲蕤奕世名家原大師之始誕也惠音清越開氣冲亮稟天真於太和集神祐於純嘏及數歲後養必申敬動皆合理發跡契道出言有章屏金翠而室其繁華絕葷蘊而割其嗜欲超然戰勝但思出家

天鑒孔明精心上感年廿二

詔度爲濟度寺尼

如始願也受戒和上

寺大德尼

道之崇也羯

磨闍梨太原寺大德律師薄塵法之良也迺延師立證登壇進律僧夏歲潔戒珠日明奉以周旋不敢失墜初大師纔至九歲遵先大夫之酷甘有七執先夫人之憂皆泣血茹哀絕漿柴毀古之孝子烏足道哉每秋天露下衰林風早棘心欒欒若在喪紀不忘孝也亦能上規伯仲旁訓弟姪嗶嗶闔門俾其勿壞則天倫之性過人數級夫其內炳圓融外示方便恂恂善誘從化如流亦猶師子一吼魔宮大隕則感激有如此者行住坐卧應



必皆空慈悲喜捨用而常寂黃裳元吉清風穆如則龜  
鏡有如此者後遇高僧義福者常晏坐清禪止觀傳明  
殊禮印可又有尼慈和者世尊之識知微通神見色無  
礙時人謂之觀音菩薩嘗於大眾中目大師曰十六沙  
彌卽法華中本師釋迦牟尼之往号也非大師心同如  
來孰能至于此而更精承密行親佩耿光十數年間演  
其後事他日大師厭世示疾以開元廿五年秋九月二  
日從容而謂門人曰死生者天之常道身沒之後於少  
陵原爲空遷吾神也言卒右脇而卧怡然歸寂始知至  
人不滯於物矣嗚呼天喪門人曷以仰曷以律時大師

享年七十有六卽以十一月旬有二日從事于空遵理  
命也志無彊之德旌不刊之典不亦可乎銘曰

猗那明行 足不復還 至人去兮 逍遙天地之間

九月廿有三日鐫

碑云師姓蕭氏大父諱瑀父鈇唐書稱瑀好浮屠法  
間請捨家爲沙門比邱尼法願其女也而惠源又繼  
之史之言爲不虛矣書本傳瑀有子銳而不及鈇定

瑀之曾孫終太子少師

關中金  
石記

右濟度寺尼惠源和上神空誌京兆府倉曹參軍楊  
休烈撰姪定書惠源宋國公蕭瑀之孫女父鈇給事



中利州刺史宰相世系表作鉞不云爲利州刺史者  
脫誤也文云曾門梁孝明皇帝稱曾祖爲曾門未詳  
其義定官至太常卿鉞之孫也姪者對姑之稱後世  
昆弟之子於世父叔父亦稱姪者乃相沿之失顏魯  
公於伯父元孫稱姪男未免蹈俗若定之稱姪爲合  
于古矣浮屠之法焚骨而瘞之于塔此獨云神空者  
蓋墓而不塔也誌稱惠源將死謂其門人曰身沒之  
後于少陵原爲空遷吾神也又稱以十一月旬有二  
日從事于空遵理命也理卽洽字學釋氏者猶不忍然如  
之慘而不用其法而民俗乃有惑于火葬者其亦無

是非之心矣

潛研堂金石文跋尾

誌載曾門梁孝明皇帝按段行琛碑曾門德溶蓋以  
曾祖爲曾門唐人多有此稱矣誌題惠願和上証之  
通俗編引廣異記大歷時某寺尼令婢往市買餅見  
朱自勸問云汝和尚好否又云聞汝和尚未挾纊今  
附絹二疋與和尚作寒具婢承命持絹授尼則唐時  
尼亦稱和尚又見于此誌且在大歷前翟晴江未採  
入也授堂金石跋

按惠源爲蕭瑀之孫女蕭鉞之女其姑法願亦出  
家濟度寺爲尼有誌銘錄于前法願卒于龍朔三



年惠源卒于開元廿五年春秋七十六推其生在  
龍朔二年是法願卒時惠源年甫二歲也法願誌  
但云梁武帝之六葉孫司空宋國公第三女此碑  
則云曾門梁孝明皇帝大父諱瑀皇中書令尚書  
左右僕射司空宋國公父諱鈇給事中利州刺史  
孝明皇帝者後梁宣帝答之子梁自元帝承聖三  
年江陵被陷次年晉安王方智卽位于建康梁王  
答稱帝于江陵臣于西魏是爲宣帝殂後子歸嗣  
位是爲明帝蓋在陳文帝天嘉之世矣答字理孫  
梁武帝之  
孫昭明太子統之第三子周  
保定二年薨太子歸嗣位 碑書皇朝不用朝字

唐碑往往如此殆省文也新唐書蕭瑀傳瑀字時  
文後梁明帝子高祖入京師招之挈郡自歸授光  
祿大夫封宋國公王世充平進尚書右僕射遷左  
僕射貞觀初拜特進太子少師復爲左僕射晉王  
爲皇太子拜太子太保同中書門下三品加特進  
卒後贈司空諡曰肅改諡貞褊碑不稱諡諱其惡  
也鈇宰相世系表作鈇瑀第三子官給事中不云  
利州刺史者表之略也書碑者蕭定惠源之姪傳  
稱定字梅臣瑀曾孫以蔭起家陝州參軍事累官  
太子少師碑不自署其官想猶未仕時也碑末小



金石錄卷之二十二  
字書九月廿有三日鐫惠源以九月三日卒十一月十二日葬而鐫碑在九月蓋卒後兩旬未葬而碑已具矣

周尉遲迴廟碑

碑連額高一丈三寸廣四尺五寸八分二十四行行四十七字隸書額題周太師蜀國公尉遲公神廟碑  
十二字篆書  
今在彰德府

前華州鄭縣尉口伯口敘

祕書省校書郎顏真卿銘

蔡有鄰書并陰

有周上柱國蜀國公河南尉遲迴字居口代人□□□

口祖口因部立□□雄荒服父俟兜尚太祖口昌樂大  
公主贈太傅長樂郡公秉操中和率心純口無命早口  
口一歲而□□□□神□□□乾元昴宿之祉得  
雲中金陵之氣口昌樂胎教之德聞長樂庭訓之旨觀  
時俯仰與道周口大統初仕魏散騎侍郎歷大口口帳  
內都督尚魏金明公主封西口縣侯亳社未遷天人主  
饋虞賓載祀茅土增封四口進爵口公轉車騎將軍領  
侍中尚書僕射珮苻秉璽劔橫重紱元戎口警端揆允  
釐十六年拜大將軍時侯景詐梁蕭紀口口委公以上  
國□□□方之盜假公以垂天之翼虞轂中之翰公



金史卷之二十二  
是承庶筭出銳師張我軍三覆之勢踵敵人七擒  
庸蜀皆公兼益梁八州諸軍  
事益州刺史公孝思不墮色養有違長公主春秋既高  
西南夷威懷允洽自家刑國重溫清之詔書  
仍頒袞冕之錫旌其伐也改蜀郡公中領軍綱弟因  
兄寵安固公順子策父勳豈獨長安置成都  
周之興也換小宗伯督隴右十二州后稷  
仕虞且尊君命伊尹去虧臣節陶唐之美無易至  
公進公蜀國邑萬戶摠文康十四州軍事累遷  
大司馬冊太師加上柱國師傅之地非賢不居軍國之

重唯俄拜大右弼大將俾安危授  
相州摠管宣皇晏駕周鼎方移晉京上流非無陶侃魏  
廷舊尚有王陵是年京師將徵公公隋辭  
不受代乃自稱大摠管承制署官司諸呂擅朝幾亡劉  
氏新都納女竟覆漢宗子魏安東之也公綠  
巾白背城請戰既潰則登樓自裁公志匪圖  
全誓將死難不憚以勸事君恒畢心而禦侮因見  
危以授命嗚呼位在元生不敢齒歿有  
事史之闕文從古也公凡仕二代九朝內設官師歷  
職三十四外建伯邑忠不



辱隋節能□上唯幼孫獲□而門子從幸唐武德中朝  
 制改葬□終追舊□□□□表墓□□□□天澤  
 流於異世開元丁丑歲□上選建衆哲輯寧庶□相州  
 刺史張公嘉祐元□國河東□□□□□□□□兩  
 □廟瑚璉立朝則兼掌□□佐郡則預參師律至於是  
 邦也教以肅□以清起忠貞之廟制□□□□□□  
 □□□□□稱多□公曰匹夫匹婦強□者猶能爲厲  
 况蜀國公言足昭行可則大象之際獨爲純臣毀□□  
 □□□□□□□□□□孚於□□□□千石旣□□□  
 闕修殷薦其取戾也宜哉我是用發私藏之俸則□宮

壯構轉□□□□□□□□□□□□□□其辭曰  
 天臨有周誕□元輔屏內藩外經文緯武隱若長城闕  
 如唬虎功□□□□□□□□□□□□□□蜀  
 制梁督隴□茲天命□□姦臣□□□□女德暴□京  
 師<sub>其</sub>我圖匡救三□□絕□巾□□□□□□□□□□  
 □□□醜節乃誠全死而不朽皇唐御靈景命有融  
 賜□改葬懋烈昭忠鄴有賢守是爲張□□□□□□  
 □□□□□□宮闕宮有□乃建豐碑豐碑有□祆夔  
 遂止幽明□色戢穀無虧享祀不忒<sub>其</sub>  
 開元□□□正月廿□□□



碑陰

衰本行  
字不計

在周之宣帝錫我別祖蜀公命曰附海至衛實齊之封  
昨爾太師以守茲土况大口口口幼冲豈撫口人將  
社稷是衛且受遺旨震悼于厥心誓當仗順四征遂荒  
口外口口三古口口口口口口瘡大盜國幽孺子以  
矯制陷純臣口口口口於是不克有成殆懼墮墜口干  
口口口口口口口口口口師方結束之陣口武黃少却  
待螽起未行天假滄淫既合而北志懸魏闕身行孤口  
口口口口口口口口而飛白救兵路斷上下七旬謂姪成

平郡公勤曰汝親當矢石吾已口口口口口口口口口口  
口口周命荅之其奮劔大呼止之不及而卒三軍慟哭  
夷夏慕之苟息系死口奉君傳口口口口口口口口口口  
口有撥亂反正崇德報功口式忠貞之封更優贈贈之  
禮以稱教甫沒代垂仁口口口口口口口口若名臣試粵  
天下師通禮樂以布和撫幽明以靖厲歷典凡百獨惟  
張公曰嘉祐相國河口口口口口也汾吐金獄生雲氣  
不然豈光贊紫文俾五星同口口口丹禁而三柱克  
口口口口口口口口於口口由是殿中受略鄴下爲  
憂俗隱咸柔口口必舉口我先正勤君死口口口口口



金石錄卷八十二  
直書副之誠請軒綴斯翼庭植有幽儼惟肖  
以赫靈肅應虔而麗福屬夏正□□□□□□□□  
羞告期□焚蕭而片雲飛蓋整策而沛澤隨車霽後宵  
初天清月滿忽有雙鶴□□□□□□□□而去公  
□□侍御史環賦膏雨美其事鄴縣主簿郭坦以爲鶴  
者□□聞天□□□其□□□□□既而秋作將害棗  
盛公祈以巫應時晴朗飛蝗自魏蔽日而西□□□誠  
□□□□□□□□□故嘉茂歲則大孰百姓歌  
曰張公張公清且明蝗蟲避境□□□巫晴□雨□□  
□□□□□□□□□公每涂不常叱俗忤政閤引咎

而異自銷京兆理劇之能□□博物□□□□□□□  
□□□□知志□□性正而神不違忠以奉法法一而人  
不犯神人從天地當此其□□魁□□□□□□□□  
投虛□象著于述職奇士傳□詳士良忝沐家聲徒如  
祖德□□□□□□□□□□□□紀諸貞□

尉遲迴碑成伯瑱撰世以蔡有鄰書特貴其敘迴事  
與周史略同然迴之死節不得顯方周之興迴已爲  
蜀國公矣隋公總政天下冤憤鬱結不得其死宜其  
出靈響以自見也唐世說自迴之死而相州都督死  
者前後相繼張嘉祐旣治事夜整冠危坐迴自西廡



出謂其遺骸尚存願得畢葬前牧守驚悸逝非所害也指其女子曰同瘞於此明日嘉祐發得改葬既夕出謝嘉祐以聞請置廟歲時血食今考周紀韋孝寬既平鄴城則移相州守安陽至於碑則謂武德中朝制改葬逮開元丁丑張嘉祐問俗郡言多崇公曰蜀相公獨爲純臣闕修殷薦其取戾宜哉觀此自是武德改葬至嘉祐則廟而祀之矣亦不因詔行也廣川書跋按碑題銜前華州鄭縣尉閻伯璵敘祕書省校書郎顏真卿銘蔡有鄰書并陰考伯璵敘魯公爲銘是一文以二人兼爲之唐賢多此體惟魯公署祕書省校

書郎新舊唐書本傳皆未及是爲失紀矣碑云蜀國公河南尉遲迴字居羅代人也河南舉其郡望蓋太和十九年詔遷洛人死葬河南不得還北於是代南遷者悉爲河南洛陽人碑所著是也碑書迴歷官大統初仕魏散騎侍郎歷大丞相帳內都督北史不著其官周書亦脫散騎侍郎碑云封西都縣侯北史不書縣字周書亦脫此封爵碑云進爵爲公轉車騎將軍領侍中尚書僕射北史周書竝云遷尚書左僕射兼領軍將軍碑云公兼益梁十八州諸軍事益州刺史周書作益潼十八州北史亦作益潼惟云十二



金石錄卷八十二  
州三年加督六州通前十八州則督十八州非平蜀  
一年事碑與周書不如北史之審碑云周之興也授  
小宗伯督隴右十二州進蜀國公總秦渭文康十四  
州軍事累遷大司馬周書全略此文北史作六官初  
建拜小宗伯與碑言周之興也授小宗伯同及孝閔  
帝踐祚遷大司馬尋以本官鎮隴右是由遷大司馬  
出鎮非小宗伯矣碑蓋依北史而參用他書傳故微  
有異余備錄之以俟考焉碑稱中領軍綱弟因兄寵  
綱見北史廢帝立齊王仍以綱爲中領軍故碑亦稱  
之 按河朔訪古記尉遲公廟碑彰德路城中畫錦

坊後周太師蜀國公尉遲迥之廟在焉迥爲周將征  
代有功初滅北齊以迥爲相州總管至隋文帝以計  
徵迥欲圖之迥迺率諸州舉兵數十萬反爲楊素韋  
孝寬高頻等師所敗遂上樓自殺至唐開元中州多  
怪厲刺史至輒死吏民疑懼於是刺史張嘉祐以迥  
死國難忠臣也爲立祠以祀之後刺史吳克復加以  
冕服初嘉祐之建祠也顏真卿爲記其事蔡有鄰書  
之碑陰紀迥靈異之事言雨暘隨禱輒應回風驅蝗  
伏境內無害每至秋夜有雙鶴下集廟庭郡人至今  
稱以爲異云唐張嘉祐宋璟皆刺相州有惠政今並



配食廟庭据是納新所目驗尚以三公從祀及廟毀  
改建二公廢焉不享予新葺廟成敬署木主置與尉  
遲君同室異龕所以同於有其舉之莫敢廢也按  
畫錦坊在府治東南而尉遲廟在今治城西北隅鄴  
乘蓋已載之莫詳其移建所自證以河朔訪古記知  
元至正間廟猶未改記又載兩暘隨禱輒應回風驅  
蝗境內無害每至秋夜有雙鶴下集廟庭郡人至今  
稱以爲異與今碑殘滅處互証其文具見按額題  
周太師蜀公碑陰記開元二十六年二月二十五日  
元孫士良述舊唐書張嘉祐傳爲蜀公立廟在二十

五年碑陽亦云開元丁丑歲此獨多差一年蓋據立  
石之時書之不與立碑同歲也記又言在周之宣帝  
錫我先祖蜀公命曰附海至衛實齊之封胙爾太師  
以守茲土况大口口口口幼冲豈無寧口人將社  
稷是衛且受遺旨震悼於厥心誓當仗順四征遂荒  
區外云云蓋宣帝旣崩迴實受遺命以狗國難士良  
必嘗錄之家牒故具以云然碑又言救兵路斷上下  
七旬謂姪成平郡公勤曰汝親當矢石云云奮劔大  
呼止之不及而卒三軍慟哭夷夏慕之此紀迴自殺  
之實兼有助厲成平之語傳皆未之及成平郡公迴



弟子大將軍成平郡公勤時為青州總管後敗更走  
青州未至開封郭衍追及之隋文帝以勤初有誠款  
將釋之卽其人傳言六十八日碑言七旬舉成數言  
之碑亦蔡有鄰八分書書史會要有鄰邕十八代孫  
官至右衛率府兵曹參軍工八分書書法勁險昔歐  
陽文忠云唐世能名八分者四家韓擇木史維則世  
傳頗多而李潮及有鄰特為難得今此碑兩面皆有  
鄰書又不甚磨滅故益可寶也

安陽縣志

右立周太師尉遲迴廟碑歐陽棊集古錄目云前華  
州鄭縣尉閻伯璵撰序祕書省校書郎顏真卿撰銘

今驗石刻良然趙德甫但以為顏公撰者考之未詳

爾

潛研堂金石文跋尾

按東觀餘論金石續錄作成伯璵撰非今碑在府城  
北門內下截多不可辨金石志入臨漳誤

中州金石考

迴周書有傳碑記迴官較詳與史稍異可以參考碑  
又云唐武德中朝制改葬口終追舊本傳云武德中  
迴從孫庫部員外郎耆福上表請改葬朝議以迴忠  
于周室有詔許之卽其事也下述開元丁丑歲相州  
刺史張公嘉祐立廟之事有口稱多崇云云字多糾  
蝕廣川書跋載其碑又引唐世說載張嘉祐發掘得



金石錄卷八十二  
迴遺骸備衣衾棺器禮葬以事聞上請置廟有詔褒  
異云云事又見尚書故實今按之本傳及碑迴之改  
葬在武德時以從孫耆福表請則非嘉祐改葬明也  
後人特因此碑多崇之說從而附會成之亦可見唐  
人小說類皆造作事端非其實矣蔡有鄰者卽杜甫  
李潮八分小篆歌所稱尚書韓擇木騎曹蔡有鄰也  
廣川書跋又稱此碑當與鴻都石經相繼信不虛美  
金石略有蔡有鄰八分書尉遲迴廟碑并碑陰未詳  
又有顏真卿周太師蜀國尉遲公廟碑云在相州蓋  
誤以撰銘爲書碑也碑陰爲迴族孫士良述張嘉

祐德政之美意感其立廟爲著于碑耳亦蔡有鄰書

中州金石記

按碑云有周上柱國蜀國公河南尉遲迴字居口  
代人下云因部立口口雄荒服周書尉遲迴傳字  
薄居羅代人也迴之字碑無薄字與史異傳又云  
其先魏之別種號尉遲部因而姓焉北史魏書官傳同  
氏志西方尉遲氏後改爲尉氏通志氏族略尉遲  
氏與後魏同起號尉遲部如中華之諸侯國孝文  
改爲尉遲氏兩書詳略不同皆可補碑之闕兩唐  
書尉遲敬德傳稱敬德朔州善陽人則又不與迴



金石錄卷八十二  
同系敬德有碑見前碑又云父侯兜尚太祖口昌  
樂大長公主贈太傅長樂郡公傳不書贈官爵而  
碑所泐字据傳則爲太祖姊此所稱太祖當是西  
魏孝武帝謝中丞西魏書但載孝武帝妹馮翊公  
主而不載其姊昌樂大長公主碑又云公大統初  
仕魏散騎侍郎歷大口口帳內都督尚魏金明公  
主封西口縣侯周書傳云公主爲魏文帝女而不  
書迴官散騎侍郎碑所泐字乃大丞相及西都縣  
也其初封縣侯進爵爲公周書竝略北史傳則云  
拜駙馬都尉封西都侯大統十一年拜侍中驃騎

大將軍開府儀同三司進爵魏安郡公碑云轉車  
騎將軍領侍中尚書僕射十六年拜大將軍北史  
則云十五年遷尚書左僕射兼領軍將軍餘與碑  
同北史碑云時侯景詐梁公承廟筭出銳師兼梁  
益口口八州諸軍事益州刺史北史云侯景渡江  
梁元帝鎮江陵請修隣好其弟武陵王紀在蜀稱  
帝元帝大懼移書請救乃以迴爲大都督益潼等  
十二州諸軍事益州刺史三年西魏加督六州通  
前十八州諸軍事周書北史又云六官初建拜小  
宗伯周孝閔帝踐阼進位柱國大將軍以平蜀功



改封寧蜀公遷大司馬武成元年進封蜀國公周傳

略碑則云改封蜀郡公而無寧蜀公餘官封俱敘

在後而於改封蜀郡公之下云中領軍綱弟因兄

寵安固公順子策父勳据周傳云以平蜀功封一

子為公北史則云封一子安固郡公後又云次子

順以平蜀公授開府安固郡公周傳不詳北史又云迴

弟綱字婆羅少孤與兄迴依託舅氏此語迴碑大傳俱未及

統十四年進爵平昌郡公廢帝立齊王以綱為中

領軍總宿衛事周書同語與碑合碑云督隴右十二

州進蜀國公總口口文康十四州諸軍事北史云

除秦州總管秦渭等十四州諸軍事隴右大都督

與碑不同周書不載碑云俄拜大右弼口口大口口北

史云宣帝即位以迴為大右軍轉大前疑周傳但云大前

疑碑泐前疑二字周時仿尚書大傳前疑後丞左

輔右弼之制因有大右弼大前疑之官名北史作

大右軍者誤也碑云授相州總管宣皇晏駕周鼎

方移是年京師將徵公公辭不受代乃自稱大總

管承制署官司口子魏安口口東之口也公緣巾

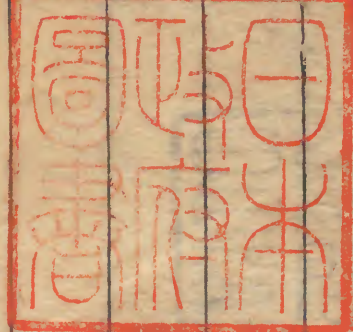
白口背城請戰口口既潰登樓自裁北史云出為

相州總管宣帝崩隋文帝輔政令迴子魏安郡公



惇齋詔以會葬徵迴尋以韋孝寬代迴爲總管迴  
謀舉兵留惇不受代集文武士庶等登城北樓而  
令之自稱大總管承制署官司衆數十萬隋文帝  
于是徵兵討迴卽以韋孝寬爲元帥與惇戰惇大  
敗迴與其子惇祐等別統萬人皆綠巾錦襖號曰  
黃龍兵孝寬等因兵擾乘之迴衆大敗上樓乃自  
殺惇祐等東走青州未至開封郭衍追及之爲所  
獲周傳惟惇等東走并追獲之不言青州爲異餘  
與北史同至惇等之東走碑在迴背披請戰之前  
傳在迴自殺之後此則碑傳互異也迴不應隋文

之徵而舉兵以効忠于周雖敗猶榮碑載甚略故  
据北史以補所未備





問所

文化丙子

之遊而舉其以於忠于國華規醇榮與謙甚細姑



