

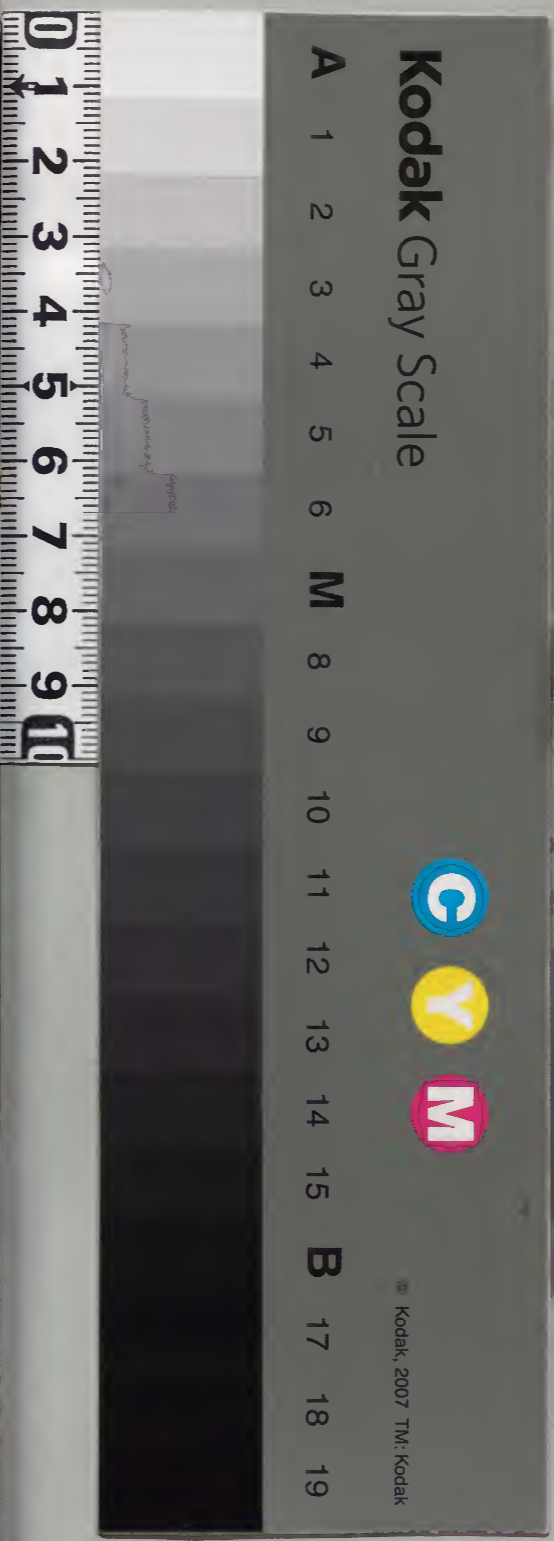
神方
冷法
傷寒
諸風
勞瘵

鼻衄吐血
頭風
眼疾
口齒喉舌耳
骨癭

唐李有智
治齕喘
翻胃

漢書門			
一	八	二	類
一	九	二	函
二	二	二	冊

庫		内閣文庫	
番號	漢	1882	
冊數	5 (2)		
函號	300	201	



糊などで貼り付けられている部分がめくれない箇所あり

海國醫書

日

醫說卷第三

神方

夢獲神方

大典東

校典藉

局二印

宋新安張景

季明

集

江南司農少卿崔萬安常病苦脾泄困甚家人禱于后土祠萬安夢一婦人簪珥珠履衣五重皆編珠為之謂曰此疾可治今以一方相與可取青木香肉苳蔻等分棗肉為丸米飲下二十九又云此藥太熱疾平即止如其言服之遂愈出稽神錄

藥愈眼疾

蟻螬汁滴目中去翳障晉盛彥母氏失明食必自哺之母既病久僕使數人捶撻婢恣恨伺彥斃行

取蟻蟪各餌之。母食以為美。藏以示產。產見之。抱
母痛哭。每目自是豁然。若有神者。又一軍官以警
離軍。因呼其子弟。具以供。勿令父知。旬日後。目明
出經方

○觀音治痢

昔虞丞相自渠州被召途中。冒暑得泄痢。連月夢
觀音。壁間有韻語一紙。讀之數過。其詞曰。暑毒在
脾。濕氣連脚。不泄則痢。不痢則瘡。獨煉雄黃。蒸餅
和藥。甘草作湯。服之安樂。別作治療。醫家大錯。如
方服之。遂愈。出甲志

○懸癰

昔有人於穀道前後生癰。謂之懸癰。夢神與方。用

粉草半斤。內用無節者。四兩如筭子。樣劈破。取泉
石間長流水。以甘草八水中。透以炭火。將甘草蘸
水焙。灸以一椀水。盡為度。劈開。又用水三椀。却以
無灰酒兩椀。煮俟至一半。作一服。溫服之。初未便
效。驗二十日始消。未破者不破。可保平安。後再進
無害。與化守姚康朝正苦此疾。衆醫拱手。兩服而
愈。

○神授乳香散

吳大昔以泥補葺善神。後因結屋墜梯。折傷腰勢。
殊亟。夢神來云。汝昔嘗救我。我不敢忘。授以乳香
飲。其方用酒浸虎骨。敗龜黃芪牛膝草。解續斷乳
香七品。覺而悉能記。喚子買藥。敬服之一旬。愈。

○夢張主藥愈癰

昔有人奉張主甚敬舉家不食豬後抱疾小愈左乳復生癰繼又胃臆間結核其堅如石在苒半歲百藥皆不能施已而牽掣徹于肩痛楚特甚亟禱王祠下夢聞語曰若要安但用薑自然汁製香附服之可也夢覺呼其子檢本草視之二物治證相符訪醫者張祿亦云有理遂用香附去毛薑汁浸一宿為末三錢米飲調纔數服瘡膿流出腫硬漸消自是獲愈

○救疫神方

靖康二年春京師疫氣方作有異人書一方於鋪

舍凡因疫發腫者服之無不效其方黑豆二合炒令香熟甘草二寸炙黃以水二盞煎其半時時呷之同上

○治吐血

秀州進士陸寧忽得疾吐血不止氣感驚顛狂躁跳躍雙目直視至深夜欲投戶而出如是兩夕諸醫通用古方搔療不瘳舉家哀訴所事觀音夢授一方當求除根本用益智一兩生朱二錢青皮半兩調陸覺取筆記之明日治療病愈

○呂真人治目疾

江陵傅氏家貧鬻紙為業性喜雲水見必邀迎小閣塑呂仙翁像朝暮焚香敬事甚謹雖妻子不許

輒至。一日有客方巾布袍入共語曰適有百金邀
傳飲傳昏多淚客教用生熟地黃切焙椒去目
及閉口者微炒三物等為末蜜丸桐子大五十九
鹽米飲空心下傳如方治藥不一月目明夜能視
物享年八九十耳目聰明精力如少年出辛志

○驚風妙藥

趙周士之子三歲忽驚風掣癡體如反張弓不納
乳食四肢盡冷衆醫莫能措手族弟善信來云邑
庄簿李廣歲一方療此證如神急求併力治藥纔
合就便以擦兒齒少頃作噦咳聲手稍轉動自夜
至旦灌兩餅從此平復趙焚香設誓將終其身以
施人名蝎稍餅子用赤足全蜈蚣一條蝎稍乳香

白花蛇肉朱砂天南星白殭蠶各半兩麝香三錢
凡八味砂乳麝別研蛇酒浸去皮骨取淨南星煨
熟蠶生用與蜈蚣五者為末別研三者和勻酒為
丸作餅徑四分煎入參或薄荷金銀花湯磨化一
粒周歲以下者半之全活小兒不可計

○治內障羊肝丸

治目方用黃連者多矣而羊肝丸尤奇特異用黃
連末一兩白羊子肝一具去膜同於砂盆內研令
極細衆手為丸梧子大以溫水下三十九連作五
劑但是諸目疾及翳障青盲皆治忌豬肉冷水唐
崔承允者因官治一死囚出活之囚後數年以病
目致死一旦崔為內障所苦喪明逾年後半夜嘆

息獨坐忽聞塔除蟋蟀之聲崔問為誰徐曰是昔
蒙活因今故報恩至此遂出此方告言訖而沒崔
依此合服不數月眼復明出本

○神精丹

許叔微家一婦人夢二蒼頭一在前一在後手中
持物前者云到也未後者應云到也擊一下爆然
有聲遂覺覺後心一點痛不可忍昏悶移時叔微
所合神精丹有此證即取三粒令餌之過數刻又
痛止神醒其方出千金方中晉景公夢二豎子之
比也

○寒嗽

某之姪事觀音甚謹適苦嗽踰月夜夢老僧呼謂

之曰汝嗽是感寒吾有方授汝但用生薑一物切
作薄片焙乾為末糯米丸芥子大空心米飲下三
十九丸覺依其言數服而愈出癸

○丁公藤愈風

南史解叔謙鴈門人母有疾夜庭中稽顙祈告聞
空中云得丁公藤即差訪醫及本草皆無至宜都
山中見一翁伐木云是丁公藤療風乃拜乞求與
之及漬酒法受畢失翁所在母疾遂愈出本

○稀莨丸

江陵節度使進稀莨丸方臣有弟訢年三十一中
風牀枕五年百醫不差有道人鍾鍼者因觀此患
曰可餌稀莨丸必愈其藥多生沃壤五月間收洗

去土摘其葉及枝頭九蒸九曝不必太燥但取蒸
為度杵為末煉蜜九梧子大空心溫酒米飲下二
三十九所患忽加不得憂慮至四十服必復如故
五十服當丁壯奉宣付醫院詳錄又知益州張詠
進表云臣因在龍興觀掘得一碑內說修養氣術
并藥二件依方蒸入訪問採覓其草頗有異金稜
銀線素根素菱對節而生蜀號火杵莖葉頗同蒼
耳誰知至賤之中乃有殊常之效臣自喫至百服
眼目輕明即至千服髭髮黑烏筋力輕健效驗多
端臣本州有都押衙羅守一曾因中風墜馬失音
不語臣與十服其病立痊又和尚智嚴年七十患
傷風口眼喎斜時時吐涎臣與十服亦便瘥今合

百劑姜職負史元奏進同上

一服飲

福唐梁緄心脾疼痛數辛之間不能得愈服藥無
效或教供奉穢跡神且持誦呪語久之夢中告曰
與汝良藥名為一服飲可取高良薑香附子等分
如本條修製細末二錢溫陳米飲下空心服為佳
不須再服服而果驗後以濟人皆效出類編百一
選方云二味

須各炒然後合
和同炒即不效

診法

診法

診法常以平旦陰氣未動陽氣未散飲食未進經
脈未盛絡脈調均氣血未亂故乃可診過此非也

本素云有過之末切脉必靜而視精明察五色觀
五臟有餘不足六腑強弱形之盛衰以此參決死
生之分出千金方

○動脉

十二經皆有動脉獨取寸口以決五臟六腑死生
吉凶之候寸口者脉之大會手太陰之動脉也人
一呼脉行三寸一吸脉行三寸呼吸定息脉行六
寸人一日一夜凡一萬三千五百息脉行五十度
周於身漏水下百刻榮衛行陰陽各二十五度為
一周也故五十度復會於太陰太陰者寸口也即
五臟六腑之終始出千金方

○脉行氣逆順

孫尚藥曰凡診脉先視人之長短肥瘦形氣相得
者不病形氣不相得者有病形氣損者危形氣反
者死形氣既反脉又加之懸絕者形氣俱病見者
立死故人長脉亦長人短脉亦短人肥脉亦厚人
瘦脉亦急此形氣之相得也然人賴五行以生而
常為八邪所攻若非次有誤中他邪得病亦易為
治療謂形氣相得也形氣不相得而反者謂人長
脉短之類若得病必難拯治此是人之氣候無病
者不久當病病者危危者死矣切須畏忌擗節和
氣養神勿更恣意不慎轉耗天真深思深思出雜
方

○四時之脉

凡脉順四時者謂春弦夏洪秋毛冬石中有和氣

軟滑而長乃是不病之人。得病即易為治療。蓋從和氣而生也。用法萬全。如氣反脈逆。形氣相失。名曰不可治。是形盛氣虛。形虛氣盛。故不可治也。凡人形氣俱虛。安穀者過期而死。不安穀者不過期而死。安穀謂飲食且進。期是八節之氣候也。出雞方

○肥瘦虛實

診脈治病必先度人之肥瘦。以調氣之虛實。虛則補之。實則泄之。若形瘦脈大。胃中多氣者必死。是形氣俱不足。而脈反有餘。故死也。故人形盛脈細。少氣不足者危。危者近於死也。猶有可治之理。以氣不足而形盛。故也。其形氣相得者生。是人形氣肥瘦長短。氣候相得。故生也。參伍不調者病。謂脈

氣交亂而不調。故病也。上下寸關尺三部脈如參春者病甚。三部脈左右手十至不可數者死。是一呼一吸。脈來往十至已上。無生氣也。故死矣。出雞方

○形氣相得相反

大凡診脈先定四時之脈。便取太過不及。虛實冷熱寒溫之數。損益陰陽衰盛五行生剋臟腑所屬。看之以為大法。然後取其人形神長短肥瘦氣候。虛實盛衰。性氣高下。布衣血食。老幼強弱。但順形神四時五氣氣候。無過者生之本。其形氣與五行者危病。若過盛而形氣反逆。脈有懸絕。死不治矣。

出雞方

○善別脈

郭玉廣漢人也。後漢章帝時為侍郎。為人善別脉。知人生死。帝令童男衣女子之衣。詐云病。使玉診脉。玉曰：此女誰言病。據脉狀陽盛陰弱。臣謂非女。帝善之。遷五官中郎將。

○龐安常脉法

察脉之要莫急於入迎寸口。是二脉相應如兩引繩。陰陽均則繩之大小等。凡平人之脉。人迎大於春夏。寸口大於秋冬。何謂人迎。喉旁取之。內經所謂別於陽者也。越人不盡取諸穴之脉。但取手太陰之行度。魚際後一寸九分以配陰陽之數。而得關格之脉。然不先求喉引繩之義。則昧尺寸陰陽關格之所起。寸四倍於尺。則上魚際為溢。故言溢。

者寸倍尺極矣。溢之脉一名外關。一名內格。一名陰乘之脉。曰外關者。自關以上外脉也。陰拒陽而出。故曰內格。陰生於寸。動於尺。今自關以上溢於魚際。而關以後脉伏行。是為陰壯乘陽而陽竭。陽竭則死。脉有是者死矣。此所謂寸口四倍於人迎。為關陰之脉者也。關以後脉當一寸而沉過者。謂尺中倍於寸口。至三倍則入寸而為覆。故言覆者。尺倍寸極矣。覆之脉一名曰內關。一名曰外格。一名曰乘陽之脉。內關者。關以下內脉也。外格者。陽拒陰而內入也。陽生於尺。動於寸。今自關以下覆入尺。澤而關以前脉伏行。則為陽元乘陰而陰竭。陰竭亦死。脉有是者死矣。此所謂人迎四倍於寸口。

為格陽之脉也。經曰入迎與寸口皆盛過四倍則為關格。關格之脉羸不能極天地之精氣而死。所謂關格者覆溢是也。雖然獨覆獨溢則補瀉以生之。尺部一盛瀉是少陽補是厥陰。二盛瀉是太陽補是少陰。三盛瀉是陽明補是太陰。皆一瀉而二補之。四盛則三陽極導之以鍼。當盡取少陽陽明太陽之穴。脉靜者取三陽於足。脉數者取於手。瀉陽二當補於陰。一至寸而反之。脉有九候者寓浮中沉於寸關尺也。且越人不敢取十二經穴者直以二經配合於手太陰行度。自尺至寸一寸九分之位復分三部。部中有浮中沉以配天地人也。又曰中風木傷寒金溫水熱火溫。病起於濕。濕則土

病土病而諸臟受其害。其本生於金木水火四臟之變也。陽浮陰濡為風濕。陽數陰實為溫毒。陽濡陰急為濕溫。陰陽俱盛為溫瘧。其治之也。風濕取足厥陰木手少陰火。濕溫取少陽火。傷寒取手太陰經手少陰火。濕溫取少陰水。鄉人皆為我能與傷寒語。我察傷寒與四溫變辯其疑似而不可亂也。故定陰陽於喉。手配覆溢於尺寸。寓九候於浮沉。分四候於傷寒。此皆扁鵲略開其端而參以內經諸書考究而得其說。審而用之。順而治之。病不逃焉。出張右史集

○太素之妙

子伯祖張諱寧宗廟諱字子克。歙人也。家舊以財雄鄉

里族人。有以醫名者。因留意焉。長聞蘄水道入龐君安嘗以醫聞。淮甸往從之遊。一日丐者扣門自言為風寒所苦。龐君令以藥濟之。丐者問當用何湯。龐君見其手執敗扇。指以此煎藥。調所服之藥。公初不省其意。乃曰。豈非本草所謂敗扇能出汗者乎。龐曰。然。公辭歸。嘆曰。龐君用藥則善矣。聞川有王朴先生者。其察脈非特知人之病。而木素之妙。能測人之死生禍福。見於未著之前。服膺幾年。盡得其妙。乃辭而歸。先是宣之。南陵有富者。惟一子而家累萬計。適中寒疾。以為不可救。則氣息僅存。以為可療。則邈不知人。召公治之。公笑曰。正有此藥。然此病後三日當蘇。蘇必欲飲水。則以此藥。

與之服。畢當酣寢。切勿驚動。醒則汗解而安矣。富者如其言。其子之疾果愈。南陵宰其妻亦苦寒疾。醫者環視無所措手。公探囊中得藥服之。即起矣。如其言而亦安。祁門宰陳君編聞公之名。召之。是時縣學士子餘三十人。聞公木素之妙。丞相汪公廷俊預學職。陳請遍診。生負公診。至丞相則曰。南人得北脈。後官當相國。然登第後必自北方起。時丞相欲往京師。家貧。公力贊其行。至京師。邈未有遇。因言于公曰。恐誤所許之術。公曰。安之。當達矣。未踰年。果登第。授北京大名簿。梁公子美辟之。遷至太中大夫。後至宣政。末力贊太上皇入繼大寶。而正位。槐鼎皆自北方起也。丞相范公堯夫當微。

廟即位之初朝廷以其舊德元勳將虛左召之而
丞相嬰疾召公診視問曰某此去壽幾何公曰丞
相脉不出半年丞相曰使某得至京師皆先生力
也公曰如此則可丞相遂同公朝京師朝廷方欲
大用范公力辭授以醴泉觀使奏公以假承務郎
丞相後果以不起聞矣公出京至宋尚書蹇公序
辰知應天府召公察脉公曰尚書無官脉旦夕必
有失俄被旨放歸田里未踰半年復召公察脉問
曰某復如何公曰今日之脉與前不同當得郡矣
不踰時而知杭州蔡元度樞密吳國夫人王荆公
女也。有疾召公而愈嘆曰天下醫工未有妙如張
承務者黃君謨誥授淮西提刑過當塗遇之公察

脉而言曰大夫食祿不在淮西相次還朝矣然非
今日宰相所謂宰相者猶未起起則有召命不滿
歲當三遷又曰大夫不病而細君病良可憂九月
以後朝廷召蔡公京用之而黃君階此而進一步
之內皆如公言作序送公曰余自崇寧年中授淮
西提刑待次南歸過當塗遇故人張子充為予切
脉而言曰大夫食祿不在淮西相次還朝矣然非
今日宰相所謂宰相者猶未起起則有召命不滿
歲當三遷又曰大夫不病而細君病良可憂九月
今丞相蔡公當國被旨除戶部郎中八月遷吏部
九月壽縣君劉氏卒十二月遷左司此數者與子
充之言若合符節夫察人之脉知其病可治不可

治固有之矣。察夫之脉而知婦死生者間或有之。至於察庶官之脉而知當朝宰相之出入未之見也。自非術數窮天地智識窺造化其孰能與於此哉。三年六月為之賦詩因序其略。黃山樓掛斗牛星三十六峯森翠屏。溫泉一派注東溟。下有丹砂連赤城。軒轅黃帝招廣成。採山飲水學長生。夜半常談內外經。飄風驟雨迅雷霆。獨騎龍去遊天庭。至今山水默通靈。張君蓋得其精英。溫潤如玉清如水。放指測人無遯形。三尸九蟲潛震驚。富貴貧賤及死生。自量多少提重輕。無嫌黑白太分明。片言隻字皆至誠。當時宰相及公卿。邀至在門倒屣迎。其言速嫚色驕矜。馬須欲往人不行。惠然訪我

來崑崙。且謂連珠脉已行。口不可傳心可銘。一飲

三斗如建瓴。老夫先醉君獨醒。短歌不足為先聲。

尚有史官書姓名。及姑熟李公端叔。土儀青山郭公

功甫。正祥尚書黃公。夫道太尉薛公。明肇皆樂與之遊。先

是郭功甫有子得異疾。四肢如削。人視其氣息僅

存。以命在須臾。召公診之。公曰無足憂。翌日功甫

飯。公曰所召何人。功甫即言所召者惟吾子。充

一人而已。公曰可增一客。及期問公何人可預此

席。公以郭之病。子對功甫曰兒如此豈能陪燕豆。

公未應。間力請。子同席。遽授一藥酒。未再進。疾

大作。涎沫皆出。公令視之。必有物在其間。果得一

魚骨。隨出。舊困頓愈。有詩送公云。君不見左真人

韓伯休聞名不可見。今廼逢張侯。張侯生新安。聲名滿皇州。探賸陰陽閑。壽命推短修。何代無異人。志妙安可求。靈丹輒起死。固非醫之流。衣冠乃儒者。眉宇仙氣浮。願言分一粒。洗我千歲憂。高飛出塵寰。相追汗漫遊。而黃公道夫。序之則曰。張君字子充。得脉於異人。來遊京師。能以疾證。占休咎。告于省府之官。累皆中。或怪其異。疑用他術。寓言在脉。子曰。不然。萬物墮五行數中。五行之在五臟。死生禍福之變動于脉。見于面。聞于聲。乃其深切著明者也。又何疑之哉。其術方行於京師。偶以憂還江上。略書其事。以告東南好事者。與之共信焉。既將已卯正月二十二日。險山黃裳書及紹興間待

制曾公開守徽。日視事之始。因召先祖揮字子發。醫乃問曾出外方否。對以蚤歲從先兄子充往建康。公再三嘆曰。子充之術非常術也。不知其為此邦人。詢待制公。廼薛公子婿爾。當公在都下時。鄉邦前輩在國學者。無不扣之。而殿院胡公汝明求診。公曰。公當登第。然心脉未圓。候圓則成矣。後往見之。許其不出。此舉遂中壬辰年之第。先是士夫聞公名者。皆踵至。沓來。惟恐其後有授全齋貳車者。方其未有所授。公診脉謂之曰。公脉止有七日。及五日。有全齋貳車之除。乃曰。張某妄入耳。言我脉止有七日。今五日。乃有此除。深怒之。及七日晨起。盥漱遽仆于地。子弟視之。已不可救。亟召公而

告其疾。公曰：鯁遊脉見前已言之，不可療矣。其子後作文擬扁鵲過齊見齊桓之事，推美公之先見如此。公歸鄉時，承議董正封為徽守，召診其脉。公曰：承議今歲必當蔭子董，以為官。既未該奏，補亦非郊祀之年。族人中亦未有可以奏官及之者。疑之。適宛陵幕僚沿檄至徽，亦云子克之言不獨許。承議亦許宛陵守矣。恐不足信，未踰年而徽廟登極。凡守土之臣，並得捧表恩澤。先祖隨侍至建康。一日有一婦人扣門求藥。伯祖偶不在舍，先祖為診之。既歸，則稟伯祖以婦人之脉所受之患，并所與之藥。伯祖云：如吾弟所與病多退矣。此婦人據其脉氣當娶居三年，左乳下必有一黑誌，或再來。

當問之，適及三日而婦人果再來扣門。先祖問其所以，果如伯祖之言。及紹興丙寅，資政何公鑄謫居新安，先祖累蒙資政招醫。後何公有序送之云：余自弱冠遊學金陵，已聞張子克以醫名江東。士大夫多神其術，以謂其察脉非特知人之疾，至於貴賤禍福，期以歲月旬日若神。余嘗異之，而恨未識其人。也。後三十年，余謫居新安，識其弟揮。方知子克為此邦人。且聞其事甚詳，揮嘗親授指教於予。克故其議論有擗切脉精審，今為此邦醫師之冠。余居徽三年，多賴其診治，故特書之。因以見子克之術果不凡，其傳於後者猶如此也。惜乎公名盛於崇寧大觀時，而享年止四十有九，卒於南昌。

是日也。晨起見郡將云某之大事在今日午時後事必當累公。郡將曰不至此。公曰吾診脉血已入心矣。使人候之果如期而卒。張季明自記其伯祖子亮事。

○魚遊蝦戲

太常博士楊中宣病寒。郝允診曰君脉首震而尾息。尾震而首息在法為魚遊蝦戲不可治。不數日死。出邵氏聞見錄

○傷寒

百病之本

真誥有言曰常不能慎事上者自致百病之本而怨咎於神靈乎。當風卧濕反責他人以失覆皆癡

人也。夫慎事上者謂舉動之事必當慎細思之。若飲食恣情陰陽不節最為百病之本。致使虛損內起風濕外侵所以共成其害。如此者豈得關於神明乎。惟當勤於藥術療理爾。

○察病先識其源

欲療病先察其源。先候其病機。五臟未虛六腑未竭。血脉未亂精神未散。服藥必活。若病已成可得半愈。病勢已過命將難全。

○病之所由

夫病之所由來往多端而皆關於邪。邪者不正之因。謂非人身之常理。風寒暑濕饑飽勞逸皆各是邪。非獨鬼氣疫癘者矣。人生氣中如魚在水。水濁

則魚瘦氣昏則人病邪氣之傷人最為深重經絡既受此氣傳入臟腑臟腑隨其虛實冷熱結以成病病又相生故流遍遂廣精神者本宅身以為用身既受邪精神亦亂神既亂矣則鬼靈斯入鬼力漸強神守稍弱豈得不致於死乎古人譬之植楊斯理當矣但病亦別有先從鬼神來者則宜以祈禱祛之雖曰可祛猶因藥療有益昔李子豫有赤丸之例是也其藥療無益者是則不可祛昔晉景公膏肓之例是也大都鬼神之害則多端疾病之源惟一種蓋有輕重者爾

出三院本草

六經傷寒用藥格法

夫傷寒始自太陽逆傳陽明至于厥陰而止六經

既別治法不同太陽屬膀胱非發汗則不愈必用麻黃者以麻黃生於中牟雪深五尺有麻黃處雪則不驟蓋此藥能通內陽氣却外寒也陽明屬胃非通泄則不愈必用大黃芒硝以利之少陽屬膽無出入道柴胡與半夏能利能汗佐一子芩非此不解太陰屬脾中州土也性惡寒濕非乾薑白朮不能溫燥少陰屬腎性畏寒燥非附子必不能溫厥陰屬肝藏血養筋非溫平之藥不能潤養此經常之道也後學不知倫類妄意進餌遂致錯亂諸證蜂起夭傷人命可不救辯且三陽病汗下和解人必知之至太陰脾經溫燥不行亦當溫利自陽明出如溫脾丸用大黃者是也少陰腎短雖用附

子復使麻黃則知少陰亦自太陽出厥陰用桂自少陽出明矣。及其二陽鬱閉皆當自陽明出故三陰皆有下證。如少陰口燥咽乾下利清水太陰腸滿時痛厥陰舌卷腎縮皆當下之。學者宜審詳不可率易投也。

○傷寒有五

傷寒有五。有中風。有傷寒。有溫濕。有熱病。有溫病。自霜降至春分傷風冷即病者謂之傷寒。冬受寒氣春又中風而病者謂之溫病。至夏發者名熱病。病而多汗者謂之濕溫。其傷八節虛邪者謂之中風。

○陽證傷寒

程元章婺源游汀人。與妻皆嗜食鱉。婢梅香主魚餌每滋味不適口必撻之。嘗得一大者長尺方操刀欲屠。覩其伸縮顛悸為之不忍。指而與言。我尋常烹製少失必遭杖責。罰。今放汝不殺亦不過痛撻一頓。遂解縛置於舍後汙池中。池廣二丈水亦未嘗竭。程夫婦以鱉肥大且滿意。飫餐既失之。怒甚杖婢數十。經二年婢患熱疾發狂奔躁不納粥。飲體熱昏憤。蓋陽證也。家人知不可療。昇入池上茅亭以待絕命。明日天未曉聞有扣宅後門扉者。謂為鬼物叱去之。乃言我是梅香病已無事。今乞歸家。啓門信然。問其故對曰。半夜後髣髴見一黑物將濕泥草徧罨我身。環繞三四十匝。便覺心下

開豁四肢清涼全無所害始知猶在亭子內程氏未以為然迨暮復使往傲昨夕偃卧而密伺察之見巨鱉自池出嚙水藻浮萍遮覆其體程不省所以婢詳道本末云鱉視昔其大加倍而尾後穿竅尚存於是涸池取得之送諸深溪程追悼前過不復食此鄉人聞者相傳以為戒邑醫虞和仲時到彼親見其事焉洪州林夢弼言熱證之極猝未可解者汲新井水浸衣裳互熨之為妙不謂水族細微亦能如此蓋陰德所招云

出類編

竹葉石膏湯

袁州天慶觀主首王自正病傷寒旬餘四肢乍冷乍熱頭重氣塞脣寒面青累日不能食勢已甚殆

袁唯一醫徐生能調治此病診之曰脉極細虛是為陰證必服桂枝湯乃可觀宇去城三里徐居在城內留藥而歸未及煮若有語之曰何故不服竹葉石膏湯王回顧不見觀中但有一老道士適入市只小童子存呼問之曰恰何人到此曰無人自正惑焉急遣邀徐醫還告曰或教我服此如何徐曰寒燠如冰炭君之疾狀已危果餌前藥立見委頓他日殺人之謗非吾所能堪也自為煮桂枝湯一碗曰姑飲之正使不對病猶未至傷生若已發躁狂眩旋用師所言未為晚方酬答次復聞耳傍人云何故不肯服竹葉石膏湯自正益悚俟命徐去即買見成藥兩服付童使煎又聞所告知初於

是斷然曰神明三告我。殆是賜以便生安得不敬聽即盡其半。先時所不能舉若載物千斤倏爾輕清唇亦漸暖。咽膈通暢無所礙。悉服之少頃汗出如洗。徑就睡。及平旦脫然常時。自正為人謹飭常茹素與人齋醮盡誠。故為神所佑如此。出庚志

○聖散子之功

聖散子主疾功效非一。去年春杭州民病得此藥全活者不可勝數。所用中下品藥略計每千錢即得千服所活已及千人。昔薄拘羅尊者以一阿梨勒施一病比丘。故護報身身常無衆疾。

○柴胡呔咀

朱肱吳興人尤善於傷寒。在南陽太守盛次仲疾

作。召肱視之曰小柴胡湯證也。請併進三服至晚乃覺胸滿。又視之問所服藥安在。取視乃小柴胡散也。肱曰古人製呔咀劉如麻荳大煮清汁飲之名曰湯。所以入經絡攻病取快。今乃為散滯在膈上。所以曾滿而病自如也。因旋製自煮以進兩服遂安。出庚志

○寒厥

劉錫鎮襄陽日寵妾病傷寒暴亡。衆醫云脉絕不可治。或言市上賣藥許道人有奇術可用。召之曰是寒厥爾不死也。乃請健卒三十人速掘地作坑。熾炭數百斤雜薪燒之。候極熱。施薦覆坑。昇病人卧其上。蓋以氈蓐少頃氣騰上如蒸。炊遍體流汗。

衣被透濕已而頓蘇始取藥數種調治即日愈同上

○風濕不可汗下

論風濕不可汗下春夏之交人病如傷寒其入汗自出肢體重痛轉側難小便不利此名風濕非傷寒也陰雨之後卑濕或引飲過多多有此證但多服五苓散小便通利濕去則愈切忌轉瀉發汗小誤必不可救初虞世云醫者不識作傷風治之發汗死下之死已未年京師大疫正為此予自得其說救人甚多壬辰年予守官洪州一同官妻有此證因勸其服五苓散不信醫投發汗藥一夕而斃不可不謹也大抵五苓散能飲水去濕耳胃中有停飲及小兒吐哕欲作癇服五苓散最妙初君之

說詳矣予因廣此說以信諸人出信方

○取汗不可先期

南史記范雲初為陳武帝屬官武帝有九錫之命在旦夕矣雲忽感傷寒之疾恐不得預慶事召徐文伯診視實告懇之曰可便得愈乎文伯曰便差甚易政恐二年後不復起耳雲曰朝聞道夕死猶可况二年乎文伯以火烧地布桃葉設席置雲於上頃刻汗解裹以温粉翌日愈雲甚喜文伯云不足喜也後二年果卒夫取汗先期尚促壽限况不顧表裏不待時日便欲速效乎每見病者不耐未三四日晝夜促汗醫者隨情順意鮮不敗事故予書此以為醫者之戒出本方

○傷寒舌出

臨安民有因病傷寒而舌出過寸無能治者但以竹管通飲入口每日坐于門一道人咯嗟曰吾能療此頃刻間爾柰藥不可得何家人聞而請曰苟有錢可得當竭力訪之不肯告而去明日又言之至于旬時會中貴人罷直歸下馬觀病者道人適至其言如初中貴問所須乃梅花片腦也笑曰此不難得即遣僕馳取以付之道人屑為末搽舌上隨手而縮凡用五錢病立愈出丁志

○四時癘疾

周禮天官下曰疾醫長養萬民之疾病四時皆有癘疾春時有瘡首疾頭痛夏時有痒疥疾秋時有瘡

寒疾冬時有嗽上氣疾

○辨沙病

沙病江南舊無今東西皆有之原其證醫家不載大凡纔覺寒慄似傷寒而狀似瘡但覺渾身壯熱手足厥冷鄉落多有艾灸以得沙為良有因灸膿血逆流移時而死者誠可憐也有雍承節印行此方云初得病以飲艾湯試吐即是其證急以五月蠶退紙一片剪碎安枕中以楮蓋密以湯泡半椀許仍以紙封楮縫勿令透氣良久乘熱飲之就卧以厚衣被蓋之令汗透便愈如此豈不勝如火艾枉殘害人命敬之信之出葉氏錄驗方

○暑氣所中

今歲熱甚聞道路城市昏仆而死者此皆虛人勞
入或饑飽失節或素有疾一為暑氣所中不得泄
即關竅皆窒非暑氣使然氣閉塞而死也古方治
暑無它但用辛甘發散疏導心氣與水流行則無
害矣。際寧乙酉歲余為書局時一養馬僕持馳馬
出局下忽仆地絕急以五苓大順散灌之皆不驗
已踰時同舍王相使取大蒜一握道上熱土雜研
爛以新水和之瀉去滓決其齒灌之少頃即蘇至
暮此僕為予復御而歸乃知藥病相對有如此者
此方本徐州沛縣市門忽有板書釘其上或傳神
仙欲以救人者沈存中王聖美皆著其說而予親
驗之乃使書百本散遠近庶幾有救其急者也

石出

林老人
避暑錄

○傷寒後睡不著

入病傷寒陽證或患熱疾服涼藥而得愈飲食未
充夜間輒睡不著是膽冷也若脉細身涼隨其虛
實下金液丹一服大冷者下百粒及五六十粒不
甚冷者三二十粒即睡著當以脉證為準也脉細
微大便不甚實小便清面色青白舌下不紅面帶
青色皆冷證也

○傷寒差後之戒

傷寒病初差不可過飽及勞動或食羊肉行房事
與食諸骨汁并飲酒病方愈脾胃尚弱食過飽不
能消化病即再來謂之食復病方愈氣血尚虛勞

大早病即再來謂之勞復。又傷寒食羊肉行房事並食諸骨汁者飲酒者再病。龐安常云飲酒者死。

○用藥不同

傷寒中風濕溫熱病痙暍時疫難同陰陽之法。須別作治療。若與傷寒同治必至危損。經言脉有陰陽之損法何也。凡脉浮大洪數動滑此名陽脉也。沉細瀉弱弦微此名陰脉也。陰病見陽脉者生。陽病見陰脉者死。審而察之。

○諸風

風者百病之始

風者百病之始也。清靜則肉腠閉拒。雖有苛毒弗能害。故病久則能傳化。上下不并。良醫弗為。

○中風用藥

凡中風用續命排風引竹瀝諸湯及精神丹茵芋酒之類。更加以艾無不愈者。然此疾積習之久。非一日所能致。皆大劑久而取效。唐書載王太后中風暗然不語。醫者蒸黃耆數斛以薰之。得差。蓋此類也。今人服三三服便求效。責醫也。亦遠矣。孟子曰七年之病三年之艾。久而後知爾。出本方

○中風

凡人中風脉無不大者非熱也。是風脉也。中風有冷熱。陽病則熱。陰病則冷。冷則用溫風藥。熱則用涼風藥。不可一槩用也。凡中風不可吐出涎入骨節中。皆有涎。所以轉動滑利。中風則涎上潮咽喉。

中滾響以藥壓下涎再歸骨節可也。不可吐出若
吐出涎時間快意非久枯了人手足不可不戒也。
小兒驚風亦不可吐出涎其患與大人同方其發
搐搦時不可捉住手足則涎不歸手足但寬鬆抱
之可也。

○辯諸風證

頭風多饒白屑毒風面上生瘡刺風狀如鍼刺腰
痛如錐癩風急倒作聲發搐急慢頑風不忍痛痒
歷風頸斑剥暗風頭旋眼黑不辨東西瘡風面生
朱點肝風鼻悶眼潤兩臉赤爛偏風口眼喎斜節
風支節續斷指脫落脾風心多嘔逆酒風行步
不前肺風鼻塞項疼胆風令人不睡氣風肉如蟲

行腎風耳內蟬聲陰間濕痒寒濕脚氣癱風半身
不遂痰風手足拳攣胃風不伏水土虛風風寒濕
痒腸風脫肛瀉血腦風頭旋偏痛賊風發聲不響
產風四肢疼痛骨風膝腫如槌膝風腿寒骨痛心
風健忘多驚盛風語言蹇澁髓風臂膊痠疼臟風
夜多盜汗血風陰囊濕痒烏風頭面腫塊皮風素
白癩癬肌風遍身燥痒體風身生腫毒閉風大便
燥澁軟風四肢不舉綠風瞳人開大青風吐極青
盲虎風發吼羊叫大風成片爛瘡

○諸風

劉子儀曰經有急風候又有卒中風候又有風癘
候夫急風與卒中理固無二指風而言則謂之急

風指病而言則謂之卒中其風癱蓋出於急風之候也何者經云奄然忽不知人咽中塞窒然而舌強不能言如此則是中急風而其候也發汗身軟者生汗不出身脣乾者死若痰涎壅盛者當吐之視其鼻人中左右上白者可治一黑一赤吐沫者死

○風痲

音肥又云潮

風痲者身無痛也病在臟四肢不收志不亂一旦臂不隨者風痲也能言微有知則可治不能言者不可治是如履霜肘如入湯股脛淫灑眩悶頭痛時嘔短氣汗出久則悲喜不常二年死凡欲治此病依先後次第不得妄投湯藥以失機宜非但殺

入因茲遂為痼疾當先用竹瀝飲子佳

出雞峯普濟方

○風癱

經有風癱候又有風角弓反張候癱者身體強直口噤如發癰狀角弓反張者腰肢反折不能俯仰二者皆曰風邪傷於陽者之經而然也治法一同

○脹腿

經稱脹腿風者為四肢不收身體疼痛腿肉虛滿是也以風邪侵於肌肉之間流於血脉之內既云肌肉虛滿即風邪入腎之經絡而然也水氣論曰諸腫俱屬於腎是也治法當兼理腎為得一云不治變為水氣

同上

○風眩

夫風眩之病起於心氣不足胃中虛熱實故有動風面熱之所為也。痰熱相感而動風風心相亂則悶瞽故謂之風眩。悶瞽大人曰癩小兒則為癇。一說頭風目眩者由血氣虛風邪入腦而牽引目系故也。五臟六腑之精氣皆上注於目血氣與脉并上為目系屬於腦後出於項中血脉若虛則為風邪所傷入腦則轉而目系急故成眩也。診其脉洪大而長者風眩也。凡人病發宜急與續命湯困急時但度灸穴便宜鍼之無不差者。初得鍼了便灸最良。上同

○風痺

夫痺者風寒濕三氣共合而成痺也。其狀肌肉

頑厚或作疼痛此由人體虛腠理開則受於風邪也。風邪先中經絡後入於五臟。其以春遇痺者為筋痺筋痺不已又遇邪者則移入於肝也。肝痺之狀夜卧則驚飲食多小便數。夏遇痺者為脉痺血脉不流令人萎黃脉痺不已又遇邪者則移入於心。心痺之狀心下鼓氣卒然逆喘不通咽乾喜噫。仲夏遇痺為肌痺肌痺不已後遇邪者則入於脾。脾痺之狀四肢懈惰發咳嘔吐。秋遇痺者為皮痺則皮膚都無所覺皮痺不已則入於肺。肺痺之狀氣鬲喘痛冬遇痺者為骨痺骨重不可舉不遂而痛骨痺不已又遇邪者則移入於腎。腎痺之狀喜脹診其脉大澁者為痺脉來急者為痺脉澁而緊

者為痺

○偏枯

經有偏風候。又有半身不遂候。又有風偏枯候。此三者大要同。而古人別為之。扁者蓋指風則謂之偏風。指疾則謂之半身不遂。其肌肉偏小者呼為偏枯。皆由脾胃虛弱所致也。夫脾胃為水穀之海。水穀之精化為血氣。潤養身體。今脾胃虛弱。則水穀之精養有所不用。血氣偏枯。虛為邪所中。故半身不遂。或至肌肉枯小。爾治法。兼治脾胃。

皆出雞峯方

○小中不須深治

風淫末疾。謂四肢凡人中風。悉歸手足故也。而疾勢有輕重。故病輕者俗名小中。一老醫常論小中

不須深治。但服溫平湯劑。正氣逐濕。痺使毒流。一邊餘。若不作隨性。將養雖未能為全人。然尚可苟延歲月。若力攻之。縱有平復者。往往恬不知戒。病一再來。則難以支吾矣。譬如捕寇。拘於一室。則不使之逸。越自己他慮。或逐之。再至則其禍當劇於前矣。此語甚有理。而予見世之病者。大體皆如是。但常入之情。以幻質為己。有豈有得疾為廢人而不力治者。此未易以口舌喻也。

出泊宅編

○邪風

邪風之至。疾如風雨。蓋治者治皮毛。次治肌膚。次治筋脉。次治六腑。次治五臟。治五臟者。半生半死也。

○風厥

汗出而身熱者風也。汗出而煩懣不解者厥也。

○睡防風吹

睡中風吹手足或酸或疼或腫用鹽炒熱帕裹熨之微有汗出即愈。仍用木附湯加羌活煎服。

○白癩病

昔有一僧得病狀如白癩卒不成瘡。但每旦取白皮一升許如蛇蛻醫者謂多啖炙博所致。與局方解毒雄黃丸三四服而愈。

○長松治大風

釋普明齊州人。久止靈巖。晚進五臺。得風疾。眉髮俱墮。百骸腐潰。哀號苦楚。人不忍聞。忽有異人教

服長松。明不知識。復告之云。長松生古松下。取根解之。皮色如薺。莖長三五寸。味微苦。類人參。清香可愛。無毒。服之益人。無解諸蟲毒。明採服不旬。日毛髮俱生。顏貌如故。今并代間士人多以長松雜甘草乾山藥為湯煎服。甚佳。然本草及諸方書不載。釋慧祥作清涼傳始序之。出澗水燕談

○察風癩絕不同

察病骨先絕。風病筋先絕。癩病肉先絕。出瑣碎錄

○食川山甲動風舊疾

余嘗行衡州道中。遇醴陵尉自尉陽以病歸。問其得疾之由。曰。某食豬肉入山。既深無肉。可以食。偶從者食川山甲肉。因嘗數齏。舊有風疾。至是復作。

今左手足廢矣。因以篋中風藥遺之。後半月聞其人痼疾頓愈。及至永州觀圖經曰。川山甲不可殺。於隄岸血一入土。則隄岸不可復塞。蓋能透地脉也。如此尉因誤食致疾。而旬日痼疾盡愈。亦可怪也。今入用以通婦人脉甚驗。

○ 蕤草治風

杜甫詩有除蕤草詩一篇。今蜀中謂之毛蕤。毛芭可畏。觸人如蜂。蠆然治風疹。擇最先者。以此草點之一身皆失。葉背紫者入藥。

○ 蚺蛇治風

泉州有客盧元欽。患大風。唯鼻根未倒。屬五月五日。官取蚺蛇膽欲進。或言肉可以治風。遂取一截。

蛇肉食之。三五日頓漸可。百日平復。

○ 蛇墜酒罌治風

有人患大風。家人惡之。山中為起茅舍。有烏蛇墜酒罌中。病人不知飲酒。漸差。罌底見蛇骨。方知其由也。出朝野僉記同上

○ 桑枝愈臂痛

桑枝一小升。細切炒香。以水三大升。煎取二升。一日服盡。無時。圖經云。桑枝平不冷不熱。可以常服。療體中風痒。乾澁脚氣。風氣四肢拘攣。上氣眼暈。肺氣嗽。消食利小便。久服輕身聰明耳目。令人光澤。兼療口乾。仲經云。一切仙藥不得桑枝煎。不服。出抱朴子。政和間。予嘗病兩臂痛。服諸藥不效。依

此作數劑臂痛尋愈出本

○透冰丹愈耳痒

族人來夔壯歲時苦兩耳痒日一作遇其甚時殆不可耐擊刮挑剔無所不至而所患自若也常以堅竹三寸許截之折為五六片細削如洗似篦狀極力撞入耳中皮破血出或多或少至一蜩殼而後止明日復然失血既多為之困悴適有河北醫士周敏道到鄉里因往謁之周曰此腎臟風虛致浮毒上攻未湯以常法治也宜買透冰丹服之勿飲酒啖濕麪藻菜雞豬之屬能盡一月為佳藥用其戒數日痒止而食忌不能久既而復作乃著意痛斷迨於累向耳不復痒出類編

○臂細無力不任重

此乃肝腎氣風邪客滯於榮衛之間使氣血不能周養四肢故有此證肝主項背與臂膊腎主腰膝與脚膝其二臟若偏虛則隨其所主而病焉今此證乃肝氣偏虛宜專補肝補腎出雞峯方

○風眩

賈黃中為禮部侍郎兼起居監察中風眩卒太宗悼惜之切責諸醫大搜在城醫工凡通神農難素本草黃帝難經素問及其鍼灸藥餌者校其能否以補翰林醫學及醫官院祗候

○風痺

齊王太后病召臣意入診脉曰風痺客將難於大

小溲溺赤臣意飲以火齊湯一飲即前後溲再飲
病已溺如故病得之流汗漙漙者去衣而汗晞也
所以知齊主太后病者臣意診其脉切其太陰之
口涇然風氣也脉法曰沈之而大堅浮之而大緊
者病主在腎腎切之而相反也脉大而躁大者勝
脫氣也躁者中有熱而溺赤出

○風蹶

濟北王病召臣意診其脉曰風蹶胃滿即為藥酒
盡三石病已得之汗出伏地所以知濟北王病者
臣意切其脉時風氣也心脉濁病法過入其陽陽
氣盡而陰氣入陰氣入陽則寒氣上而熱氣下故
胃滿汗出伏地者切其脉氣陰陰氣者病必入中

出及灑水也

○痺

齊主故為陽虛侯時病甚衆醫皆以為蹶臣意診
脉以為脾根在右脇下大如覆杯令人喘逆氣不
能食臣意即以火齊粥且飲六日氣下即令更服
丸藥出入六日病已病得之內診之時不能識其
經解不識其病所在同上

○苦沓風

臣意嘗殄安陽武都里成開方開方自言以為不
病臣意謂之病苦沓風三歲四肢不能自用使人
瘖瘖即死今聞其四肢不能用瘖而未死也病得
之數飲酒以見大風氣所以知成開方病者診之

其脉法奇咳言曰臟氣相反者死切之得腎脉反肺法曰三歲死也同上

○癱瘓

世傳左為癱右為瘓此說尤非何者經既有偏中半身不遂之候即癱瘓之候當以左右俱中者名之。又說以春夏得之難治秋冬得之易療春夏者陽氣上騰火力方盛風火相得而旺故難治也秋冬者陽氣降下漸微即易療也此說亦未可必推其中之淺深為難易爾治法兼理肝腎為得蓋肝主筋腎主骨風中肝腎則筋骨癱瘓也出雞峯方

○迴風

陽虛侯相趙章病召臣意衆醫皆以為寒中臣意

診其脉曰迴風

音洞言微入四肢

迴風者飲食下噎

音益謂疾

下也而輒出不留法曰五日死而後十日乃死病得之酒所以知趙章之病者臣意切其脉脉來滑是內風氣也飲食下噎而輒出不留者法五日死皆為前分界法後十日乃死所以過期者其人嗜粥故中臟實中臟實故過期師言曰安穀者過期不安穀者不過期出史記

○又

齊淳于司馬病臣意切其脉告曰當病迴風迴之狀飲食下噎輒後之後曰如廁病得之飽食而疾走淳于司馬曰我之王家食馬肝飽甚見酒來即走去驅疾至舍即泄數十出臣意告曰為火齊米汁飲

之七八日而當愈。時醫秦信在傍。臣意去。信為左
右閣都尉。曰。意以淳于司馬病為何。曰。以為迴風
可治。信即笑曰。是不知也。淳于司馬病法當後九
日死。即後九日不死。其家復召臣。意臣意往問之。
盡如意。診臣即為一火。齊米汁使服。七八日病已
所以知之者。診其脉時切之。盡如法。其病順故不
死。出史記

○手足沉重狀若風者

此證其源起於脾胃虛榮衛不足。胃為水穀之海。
脾氣磨而消之。水穀之精化為榮衛以養四肢。若
起居失節。飲食不時。則致脾胃之氣不足。既榮衛
之氣潤養不周。風邪乘虛而干之。蓋脾胃土四肢

其脉連舌本而終于脣口。故四肢與脣口俱痺。語
言蹇澁也。治法宜多用脾胃藥。少服祛風藥。則可
安矣。若太不治。則變為痿疾。經所謂治痿者獨取
陽明是也。陽明者胃之經也。出雞
峯方

○上氣常須服藥

張文仲言風有一百二十四種。氣有八十一種。唯
脚氣頭風上氣常須服藥不絕。自餘即隨其發動
臨期消息之。但有風氣之人。春末夏初及秋暮要
得通洩。即不困劇。所謂通泄者。如麻黃郁李仁之
類是也。不必苦駛利藥。出太平
御覽

○熱厥

故濟北王阿母自言是熱而懣。臣意告曰。熱厥也。

則刺其足心各三所按之無出血病旋已病得之
飲酒大醉出史記

○眉髮自落

崔言職隸左親騎軍一旦得疾雙目昏咫尺不辨
人物眉髮自落鼻梁崩倒肌膚有瘡如癬皆為惡
疾勢不可救因為洋州駱谷子歸寨使遇一道流
不言名姓授其方曰阜角刺一二斤為灰蒸久晒
碾為末濃煎大黃湯調一錢七服一旬鬚髮再生
肌膚悅潤眼目倍明得此方後入山不知所處出傳

醫說卷第三

醫說卷第四

宋新安張景 李明集

○勞瘵

五勞

人作勞於五臟其氣因傷成病故曰五勞肺勞之
狀短氣面腫不聞香臭肝勞之狀面目乾黑口苦
精神不守恐畏不能獨卧目視不明心勞之狀忽
忽喜忘大便難或時溇利口内生瘡脾勞之狀舌
根苦直不能嚥腎勞之狀背難俛仰小便不利赤
黃有餘瀝囊濕生瘡小腹裏急治法肝勞補心氣
心勞補脾氣脾勞補肺氣肺勞補腎氣腎勞補肝
氣療子以益母也經曰聖人春夏養陽秋冬養陰

補其根本。肝心為陽。脾肺腎為陰。五臟虛實成勞。虛則補之。實則瀉之。

○六極

六極者筋極主肝。脉極主心。肉極主脾。氣極主肺。骨極主腎。精極主臟腑。筋極之狀令人數轉筋。十指爪甲皆痛苦倦不能久立。脉極之狀忽忽喜忘。少顏色眉髮墮落。肉極之狀飲食無味不生肌肉。皮膚枯槁。氣極之狀正氣少邪氣多。氣不足多喘。少言。骨極之狀腰脊酸削齒痛手足煩痛不欲行動。精極之狀肉虛少氣喜忘鬚髮衰落。然謂之極者。病重於勞也。治法與治勞同。

○七傷

七傷者一曰大怒逆氣傷肝。二曰憂愁思慮傷心。三曰飲食大飽傷脾。四曰形寒飲冷傷肺。五曰久坐濕地傷腎。六曰風雨寒濕傷形。七曰大怒恐懼傷志。肝傷則少血目暗。心傷則苦驚喜忘。脾傷則面黃善卧。肺傷則短氣咳嗽。腎傷則短氣腰痛。厥逆下冷。形傷則皮膚枯槁。志傷則恍惚不樂。治法與五勞六極同。

○虛勞

男子平入脉大為勞極。虛亦為勞。男子勞之為病。其脉浮大。手足煩。春夏極。秋冬差。陰寒精自出。瘦削不能行。寸口脉浮遲。浮則為虛。遲則為勞。虛則衛氣不足。浮則榮氣竭。脉直者遲逆虛也。脉澁無

陽是腎少。寸關澀無血氣逆冷是大虛。脉浮微緩而大者為勞也。脉微濡相搏為五勞。微弱相搏虛損為七傷。

冷勞

冷勞之人氣血枯竭表裏俱虛陰陽不和精氣散失則內生寒冷也。皆由臟腑久虛積冷之氣遂令宿食不消心腹積腹疼痛面色痿黃口舌生瘡大腸泄痢手足無力骨節酸疼久而不痊轉加羸瘦故曰冷勞。以上出雞峯方

勞症

勞動作也。郭逢原曰凡人暫爾疲倦通謂之勞而今人以勞為惡疾而惡聞之親戚朋友共為隱諱

見其疾狀莫敢呼之殊不知勞之為病初起於動作不能節謹至於疲倦且傷不已漸成大疾。凡言虛勞者五勞是也。六極七傷為類。蓋蒙莊所謂精太用則竭神太勞則弊者治法不過補養五臟滋益氣血使之強盛則其疾自去。又有傳尸勞者則非此類。蓋緣尸症反挾邪精鬼氣而成也。經曰人有三虛逢年之衰遇月之空失時之和乍感生死之氣忽犯鬼物之精大槩寒熱淋露沉沉默默不知其所苦而無處不惡積月累年漸就委頓既死之後又復傳症他人者是也。茲又須用通神明去惡氣諸藥以治之。經曰草木咸得其性鬼神無所遜情剝腐剝犀驅伐邪惡飛丹鍊石引納清和疑

其為此疾而設同上

傳勞

葛洪云鬼疰者是五尸之一疰。又挾諸鬼邪為害。其病變動乃有三十六種。至九十九種。大略使人寒熱淋瀝。沉沉默默。不得知所苦。無處不惡。累年積月。漸就沉滯。以至於死。傳與傍人。乃至滅門。覺如是候者。急治獺肝一具。陰乾杵末。服方寸七日。三未止。再作。肘後云。此方神良。宣和間。天慶觀一法師行考。召極精嚴時。一婦人投狀述。患人有崇。所附須臾。召至。附語云。非我為禍。別是一鬼。亦因病人命衰。為崇爾。渠今已成形。在患人肺中。為虫食其肺絲。故令吐血聲嘶。師掠之。此虫還有畏忌。

否久而無語。再掠之。良久云。容某說。惟畏獺爪屑為末。以酒服之。則去矣。患家如其言。而得愈。此子目所見也。究其患亦相似。獺爪者。殆獺爪肝之類。
歟 出本 書方

遇道人治傳勞方

袁州寄居武節郎李應本。湘州法司。嘗以吏役事韓似夫。樞密兵火後。忽於宜春見之。云從岳侯將軍得官。今閑居於此。從容問其家事。潸然淚下。曰。其先有男女三人。長子因議買宅。入空無人所居之室。忽覺心動。背寒凜凜。遂成勞瘵之疾。垂殆。傳於次室女。長子既死。女病尋亟。繼又傳于第三子。證候一同。應大恐。即禱於城隍廟神。每日設麩飯。

以齋雲水異遇異人且許謝錢三十萬數日因往
市中開元寺前有一人衣俗士服自稱貧道踵足
而呼曰團練聞宅上苦傳尺勞貧道有一藥方奉
傳同入寺中問其姓名不答口授云云應即取筆
書之道人言欲過湖南應留之飯云已喫飯了欲
贈之錢云自有盤纏臨行又言此藥以天靈蓋虎
糞內骨為主切須子細尋覓青蛇腦如無亦可服
藥前一日須盛享城隍神求為陰助應曰既求之
於神何必用藥道人曰不然即揖別西去應以其
事頗異敬如其言治藥既成設五神位各具飯饌
十品如待貴客以享城隍又別列酒食以犒引陰
兵仍於真家設使者一位於病榻之前服藥食頃

臟腑大下得虫七枚其色如紅燻肉而腹白長約
一寸闊七八分前銳後方腹下近前有口身之四
週有足若魚骨細如鍼尖而曲已死試取火焚之
以鐵火筋劄刺不能入病勢頓減後又服一劑得
小虫四枚自此遂安今已十年肌體悅澤不復有
疾道人後竟不來其藥用天靈蓋三錢酥炙黃色
為末秤虎糞內骨一錢人骨為上獸骨次之殺虎
大腸內取者亦可用同青蛇腦小豆許或菜豆許
同酥炙色轉為度無蛇腦只酥炙亦得鼈甲極大
者醋炙黃色為末秤一兩九肋者尤妙安息香半
兩桃仁一个去皮尖研以上為末絹篩過檳榔一
个別為細末麝香一錢別研青蒿取近稍三四寸

細剉六兩豉三百粒葱根二十一箇拍破東引挑
柳李桑枝各七莖粗如筋頭大各長七寸細剉楓
葉二十一片如無亦得童子小便半升右先將桃
柳青蒿李桑枝楓葉葱豉以官升量水三升煎至
半升許去滓入安息香天靈蓋虎糞內骨鱉甲桃
仁與童子小便同煎取汁去粗有四五合將檳榔
麝香同研均調作一服早晨溫服以被蓋覆出汗
恐汗內有細虫以帛子拭之即焚此帛相次須瀉
必有虫下如未死以大火焚之並弃長流水內所
用藥切不得令病人知日後亦然十來日後氣體
復原再進一服依前焚弃至無虫而止此藥如病
者未亟可以取安如已亟候其垂死則令下次已

傳染者服之先病者雖不可救後來斷不傳染出

一選方韓樞密
孫盧帥亞卿傳

○勞傷瘵疾

男子勞傷而得疾瘵漸見疲瘠用童子小便二盞
無灰酒一盞以新瓮餅貯之全豬腰一對在內密
封泥日晚以慢火養熟至中夜止五更初更以火
溫之發餅飲酒食腰子病篤者只一月效平日瘦
怯者亦可服此藥蓋以血養血全勝金石草木之
藥也出
碎錄

○勞復

故督郵頓子獻得病已差詣華佗視脉曰尚虛未
復勿為勞事御內即死臨死當吐血數寸其妻聞

其病除從百里外省之止宿交接中問三日發病
一如作言出志

○鬼症

韶州南七十里有曰古田有富家婦人陳氏抱異
疾常日無他苦每遇微風吹拂則肢間一點奇痒
爬搔不停手已而舉體皆然逮於發厥三日醒及
坐有聲如歎其身乍前乍後若搖兀之狀率以百
數甫少定又經日始困卧不知人累夕愈至不敢
出戶更十醫勿效醫劉大用視之曰吾得其證矣
先與藥一服取數珠一串來病家莫知何用也當
婦人搖兀時記其躡數之節已覺微減然後云是
名鬼症因入神廟看為邪所憑致精采蕩越法當

用死人枕煎湯飲之既飲大瀉數行宿病脫然大
用云枕用畢當送還原處如遲留使人顛狂蓋但
借其氣爾出類編

○瘵疾

越州鏡湖邵長者女十八染瘵疾累年刺灸無不
求治醫亦不效有漁人趙十煮鰻羹與食食竟內
熱之病皆無矣今醫家所用鰻煎乃此意

○尸症

飛尸者遊走皮膚穿臟腑每發刺痛變作無常遷
尸者附骨入肉攻鑿血脉每發不可得近見尸喪
聞哀哭便發風尸者淫灑四肢不知痛之所在每
發昏沉得風雪便作沉尸者纏骨結臟衝心脇每

發絞切遇寒冷便作注尸者舉身沉重精神錯雜常覺昏廢每節氣至變輒成大惡皆宜用忍冬葉數斛煮取濃汁稠煎之服如雞子大一枚日三太乙神精丹蘇合香丸治此病第一

出本方

○虛勞用藥

凡虛勞之疾皆緣情慾過度榮衛勞傷致百脉空虚五臟衰損邪氣乘襲致生百疾聖人必假藥石以資氣血密腠理以禦諸邪肌肉之虛猶如體之輕重虛如馬勃通草蒲稍燈心之屬是也非滋潤黏膩之物以養之不能實也故前古方中鹿角膠阿膠牛乳鹿髓羊肉飴糖酥酪杏仁煎酒蜜入之當歸地黃麥門冬之類蓋出此意本草云補可以

去弱羊肉人參之屬是也所謂虛勞者因勞役過甚而致虛損故謂之虛勞今人纔見虛勞弱疾證悉用燥熱之藥如伏火金石附子姜桂之類致五臟焦枯血氣乾涸而致危困皆因此也如虛而兼冷者止可於諸虛勞方中加諸溫熱藥為助可也如此即不失古人之意

出醫錄

○鰻治勞疾

有人多得勞疾相因染死者數人取病者置於棺中釘之弃於水求絕傳染之患流之金山有人異之引至岸開視見一女子猶然活因取置漁舍多得鰻鱺魚食之病愈遂為漁人之妻

出醫錄

○虛勞服藥

養生必用方論虛勞不得用涼藥如柴胡鱉甲青
蒿麥門冬之類皆不用服唯服黃芪建中湯有十
餘歲女子因發熱咳嗽喘急小便少後來成腫疾
服利水藥得愈然虛羸之甚遂用黃芪建中湯日
一服三十餘日遂愈蓋人稟受不同虛勞小便白
濁陰臟人服橘皮煎黃芪建中湯獲愈者甚衆至
於陽臟人不可用煖藥雖建中湯不甚熱然有肉
桂服之稍多亦反為害要之用藥亦量其所稟審
其冷熱而不可槩以建中湯治虛勞也謹之出醫餘

○骨蒸內熱

睦州楊寺丞有女事鄭迪功有骨蒸內熱之病時
發外寒寒過內熱附骨蒸盛之時四肢微瘦足跌

踵者其病在五臟六腑之中衆醫不差因遇慶州
吳醫看曰請為治之只單用石膏散服後體微涼
遂如故其方出外臺秘要只用石膏研細十分似
麩以新汲水和服方寸七取身無熱為度出名醫錄

○氣血虛發厥熱

氣虛則發厥血虛則發熱厥者手足冷也氣屬陽
陽虛則陰湊之故厥血者陰也血虛則陽湊之故
發熱也氣虛發厥者當用溫藥血虛發熱者不宜
用涼藥當用溫養氣血之藥以補之宜養陰黃芪
建中湯之屬是也又有一種病實熱者極而手足
厥冷所謂熱深厥亦深此當用涼藥須以脈別之
也此最難辨差之毫釐則害人性命戒之出醫餘

○人肉治羸疾

開元間明州人陳藏器撰本草拾遺云人肉治羸疾自此間閩相效割股

○治羸瘠

仁和縣一吏早衰病瘠齒落不已從貨藥道人得一單方只碾生硫黃為細末實於豬臟中水煮臟爛碾細宿蒸餅圓如桐子大隨意服之兩月後飲食倍常步履輕健年過九十略無老態執役如初因從邑宰入村醉食牛血遂洞下數十行所泄如金水自是疴悴少日而死李巨源得其事於臨安入內醫官管範嘗與王樞使言之王云但聞豬肪脂能制硫黃茲用臟尤為有理亦合服之又當見

效出類編

○治勞瘵吐血

剪草狀如茜草又如細辛婺台二州皆有之惟婺可用其法每取一斤淨洗碎為末入生蜜二斤和成膏以陶器盛之不得犯鐵器日一蒸一曝至九日乃止治勞瘵吐血損肺及血妄行名曰神傳膏冷病人五更起面東坐不得語言用匙抄藥如食粥然每服四匙良久呷稀米粥壓之藥只冷服粟飲亦不可太熱或吐或下皆無害如久病肺損咯血一服立愈出本方

○天靈蓋

謹按天靈蓋神農本草經人部惟髮髮一物外餘皆

世後世醫家或禁術之流奇怪之論殊非仁人之心。世稱孫思邈有大功於世以殺命治命尚有陰責況於是也。近數見醫家用以治傳尸勞未有一效者信本經不用未為害也。殘忍傷人又不急於取效。苟有可易仁者宜盡心焉。苟不以是說為然決為庸人之所惑亂設云非此不可是不得已則宜以年深塵泥所漬朽者為良以其絕屍氣也。
草出本

○鼻衄吐血

鼻衄

饒州市民李太常苦鼻衄遂至危困醫授以方取蘿蔔自然汁和無灰酒飲之則止。醫云血隨氣運

轉氣有順逆所以妄行蘿蔔最下氣而酒導之。是以一服效。經五日復如前。僅存喘息而張思順以明州刊王氏單方刮人中白置新瓦上火逼乾以溫湯調服即時血止。至今十年不作。張監運之江口鎮適延陵鎮官曾棠入府。府委至務同視海船曾看白茸毛背子盛服齊絜正對談之。次血忽出如傾變所服為紅色。駭曰素有此疾特不過點滴耳。今猛烈可畏。覺頭空空然殆有性命之慮。張曰君勿憂我當為治。一藥移時而就。持與之血亦止。不復作。人中白者漩盆內積齟垢是也。蓋秋石之類特不多用火。力治藥時勿使其人知。恐其以穢濁不肯服此方可謂神矣。

又

予在汝州時因出驗屍有保正趙温者不詣屍所問之即云衄血已數年陡昏困欲絕予使人扶掖以來鼻血如簷溜平日所記治衄數方旋合藥治之血勢猛皆衝出予謂治血者莫如地黃試遣人四散尋生地黃得十餘斤不暇取汁因使生喫漸及三四斤又以其滓塞鼻須臾血定又癸未歲予姊病吐血有醫者教取生地黃自然汁煮服之日服數升三日而愈有一婢病經血半年不通見釜中餘汁以為去弃可惜輒飲數盃尋即通利地黃治血其功如此地黃但用新布拭淨絞汁搗勿用水洗出信效方

○嘔血咯血

台州獄吏憫一大囚將死頗照顧之囚感語之吾七次犯死罪盡力抗諱苦遭訊拷坐是肺皆傷損至於傾血適得一藥每用其效如神荷君庇顧之恩持此以報只白芨一味米飲調爾其後凌遲僧者剖其胃見肺間竅穴數十皆白芨補填之色猶不變也洪貫之聞其說為郢州長壽宰規之赴洋川任一卒苦咯血勢絕危貫之用此救之一日即止

○山梔子茅花愈衄血

蔡子渥云同官無錫監酒趙無疵其兄衄血甚已死入殮血尚未止一道人過門聞其家哭詢問其

由道人云是曾服丹或炆煉藥于有藥用之即活
囊間出藥半錢匙吹入鼻中立止良久得活乃山
梔燒存性末之出本方
又治鼻衄不止欲絕者取茅花一大把剉之以水
兩碗煮取一碗分二服飲立止出良方
頭風

偏頭疼

裕陵傳王荆公偏頭疼方云是禁中秘方用生蘿
服汁一蜺殼仰卧注鼻中左痛注右右痛注左或
兩鼻俱注亦可數十年患皆一注而愈荆公與僕
言已愈數人矣

頭眩

有人苦頭眩頭不得舉目不得視積年華佗使悉
解衣倒懸令頭去地三寸濡布拭身體令周匝視
諸脉盡出五色佗令弟子以鉞鍼決脉五色血盡
視赤血出乃下以膏摩被覆汗出周匝飲以葶藶
散而愈

蹶頭熱

菑川王病召臣意診脉曰蹶上為重頭痛身熱使
入煩懣臣意即以寒水拊其頭刺足陽明左右各
三所病旋已病得之沐髮未乾而卧診如前所以
蹶頭熱至肩出史記

婦人偏頭痛

有一婦人患偏頭痛一邊鼻塞不聞香臭常流清

涕或作臭氣一陣服遍治頭痛藥如芎藭皆不效
人無識此病者或曰腦癘偶有善醫云但服局方
芎藭丸不十數服忽作嚏涕突出一錠稠膿其疾
遂愈

○沐頭洗浴

沐頭不可用冷水必成頭風之疾浴罷不可和衫
裙寢恐外腎腫疼腰背拳曲

○婦人月水來不可沐頭

婦人女子月事之來不可洗頭或因感疾終身為
痼疾不可治

○川芎不可久服

一族子舊服芎藭醫鄭叔熊見之云芎藭不可久

服多令人暴死後族子果無疾而卒予姻家朝士
張子通妻因病腦風服芎藭甚久一旦暴亡皆予
目見者出筆談

○眼疾

目疾

凡人食五辛接熱食飲刺頭出血過多極目遠視
燈前看字月下攷書不避烟火博奕經時飲酒不
已熱餐麪食抄寫多年雕鏤繡畫泣淚過多房慾
無節遠觀星火視日極目瞻望山川皆是喪明之
本可不謹哉出瑣錄

○讀書損目

讀書損目之苦傷肝損目誠然晉范甯嘗苦目痛

就張湛求方湛戲之曰右方宋陽子少得其術以授魯東門伯次授左丘明遂世世相傳以及杜子夏晉在太冲凡此諸賢並有目疾得此方之用損讀書一減思慮二專內視三簡外觀四旦起晚五早夜眠六凡六物熬以神火下以氣篋蘊於胃中七日然後納諸方寸修之一時近能數其目睫遠視尺筭之餘長服不已洞見牆壁之外非但明目乃亦延年審如是而行之非可謂之嘲戲亦奇方也

出本
事方

○觀音洗眼偈

台州僧康瑄中年病日常持誦大悲呪夢觀音傳授法偈令每旦呪水七遍或四十九遍用以洗眼

凡積年障翳近患赤目無不獲痊康瑄跪受而寤悉用記憶如說誦行之不踰時平愈壽至八十八歲其偈曰救苦觀世音施我大安樂賜我大方便滅我愚癡瘡賢劫諸障礙無明諸罪惡出我暗室中使我視物光我今說是偈洗穢眼識罪普放淨光明願觀微妙相

○眼疾不可洗浴

舊說眼疾不可洗浴浴則病甚至有失明者承直郎申孝良云未壯歲之前歲歲患赤眼一道人勸但能斷沐頭則不復病孝良自此不沐今七十餘更無眼病

出泊
宅編

○眼痛不食

有人患赤眼腫痛脾胃虛弱喫飲食不得診其肝
脉盛脾脉弱涼藥以治肝則損脾愈喫飲食不得
服煖藥以益脾則肝愈盛而加病何以治之但於
溫平藥中倍加肉桂不得用茶調恐損脾也肉桂
殺肝而益脾故一治而兩得之傳曰木得桂而死
餘出醫

○眼赤腫

有人患眼疾每睡起則眼赤腫良久却無事百方
治之無效師曰此血熱也非肝病也卧則血歸於
肝熱血歸肝故令眼赤腫也良久便無事者人睡
起血散於四肢故也遂用生地黄汁浸糯米半升
滲乾曝令透骨乾凡三浸三乾用瓷餅子煎湯一

升令沸下地黃米四五匙煎成薄粥湯放溫食半
飽後飲一兩盞即睡如此兩日遂愈生地黄汁涼
血故也

○眼疾有虛實

凡眼疾有上盛下虛者有上虛下實者虛者宜服
補腎藥補其母也實者宜服涼心經藥瀉其子也
眼科云所謂補藥者非硫黃附子鹿茸菴蓉之類
是朱砂磁石之類也治眼而補下當用眼藥故也
茲為至理同上

○赤目戒食

患赤目以熱水濯足佳若澡浴必致失明切不可
食犬雞魚雞鴨卵

○一目失明

錢鏐年老一目失明聞中朝國醫胡某者善醫上言求之晉祖遣醫泛海而往醫視其目曰尚父可無療此當延五七歲壽若決膜去內障即復舊但慮損福爾鏐曰吾得不為一目鬼於地下足矣願醫盡其術以療之當厚報醫為治之復故鏐大喜賂醫金帛寶帶五萬緡具舟送歸京師醫至京鏐卒年八十一矣

出劉穎叔異苑

○治眼

郭太尉真州人久患目盲有白翳膜遍喫眼藥無能效者有親仲監稅在常州守官聞張鼉龍之名因薦於太尉太尉請張公視之曰此眼緣熱藥過

多乃生外障視物不明朝朝昏黑更無所覩醫者皆以為肝元損下虛補其肝腎眼愈盲甚張曰請太尉將藥點眼并服之一月取翳微消後果一月翳退雙目如舊因求點喫藥方乃只用豬膽微火銀銚內熬成膏入冰腦粒如黍米大點入眼中微覺翳輕後又將豬膽白膜皮曝乾谷作小繩如釵大小燒作灰待冷點翳盛者亦能治之此方甚好勿妄傳

出名醫錄

治內障

熟地黃麥門冬車前子相雜治內障有效屢試信然其法細搗蜜丸桐子大三藥皆難搗羅和合異常甘香真奇方也

婦爛綠眼

潭州宗室趙太尉家乳母苦爛綠風眼近二十年。有買藥老媪之門云：此眼有虫，且細如絲也。赤而長，久則滋生不已。吾能談笑除之。入山取藥，晚下當為治療。趙使僕陰尾之見媪，沿道撥叢蔓木葉，以手按碎，遂口中咀嚼而留汁，粗於小竹筒內，俄復還索皂紗蒙乳母眼，取筆畫雙眸於紗上，然後滴藥汁漬眼，卽綠轉眇，間虫從紗中出，其數十七。狀如先所云。數日再至，綠內乾如常人。復用前法滴上綠，又得蟲十數，家人大喜。後傳與醫者，上官彥誠遍呼鄰側村婦病此者，驗試無不立差。其藥乃覆盆子葉一味，著於本草。陳藏器云：治眼暗不

見物，冷淚浸淫不止，又青盲等，取此草日曝乾，擣令極細爛，薄綿裹之，以男子所飲乳汁浸如人行八九里，久用，點目中，卽仰卧，不過三四日，視物如少年。但禁酒麪油，蓋治眼妙品也。

治內障眼

明州定海人徐道亨，父沒奉母周游四方，事之盡孝。淳熙中到秦州，宿於逆旅，因患赤眼而食蟹，遂成內障，欲進路不能。素解暗誦般若經，出丐市里所得糧米，仍持歸養。凡歷五年，忽夜夢一僧長眉大鼻，托鉢盂，盂中有水。徐掬以洗眼，復告之曰：汝此去當服羊肝丸百日。徐知為佛羅漢，喜而拜，願乞賜良方。僧曰：用淨洗夜明沙一當歸。

殼一兩木賊一兩共碾為末買羊肝四兩水煮爛搗
如泥入前藥拌和丸桐子大食後溫熱水下五十
丸服之百日如舊與母還鄉母亡弃家入道出類說

○治眼二百味花草膏

福州人病目兩臉間赤濕流淚或痛或痒晝不能
視物夜不可近燈光兀兀癡坐其友趙謙子春語
之曰是為爛綠血風我有一藥正治此名曰二百
味花草膏病者驚曰用藥品如是世上方書所未
有豈易遽辦君直相戲耳趙曰我適間有藥當以
與君明日携一錢七至堅凝成膏使以匙抄少許
入口一日淚止二日腫消三日痛定豁然而愈乃
往謁趙致謝且扣其名物笑曰只用羯羊膽去其

中脂而滿填好蜜拌勻蒸之候乾即入餅細研為
膏以蜜採百花羊食百草故隱其名以眩人云出癸志

○癩瘡入眼

小兒癩瘡入眼皆由熱重毒氣上攻多因食毒物
所致若瘡子盛發時覺眼腫痛時時與開看之睛
上無瘡即不害事若有瘡亦須服清涼飲子每日
食後一服微利之瘡子乾後將攝不及法飲食不
謹或無故眼自痛者即毒氣不盡也輕者清涼飲
重者雄黃解毒丸須大下三四行然後服治眼藥
只得睛不破無不愈者出保生方

○眼中常見鏡子

有一少年睛中常見一小鏡子。俾醫工趙卿診之。與少年期來日以魚鱠奉候。少年及期赴之。延於內。且令從容。俟客進。方接俄而設臺子。施一甌芥醋。更無他味。卿亦未出。追及候。不至少年饑甚。且聞醋香。不免輕啜之。逡巡又啜之。覺胃中豁然。眼花不見。因竭甌啜之。趙卿知之。方出。少年以啜醋慙謝。卿曰。郎君先因食鱠太多。醬醋不快。又有魚鱗在胃中。所以眼花。適來所備芥醋。只欲郎君因饑以啜之。果愈。此疾烹鮮之會。乃權詐也。出北瑣夢言

○目疾忌浴

有目疾者。切忌浴。令人目盲。

出逐齋閑覽

○偷鍼眼

凡患偷鍼眼者。以布鍼一箇。對井。以目睛睨視之。已而折為兩段。投井中。眼即愈。勿令人見。

○目視一物為二

荀牧仲頃年。常謂予曰。有人視一為兩。醫者作肝氣有餘。故見一為二。教服補肝藥。皆不驗。此何疾也。予曰。孫真人云。目之系上。屬於腦。後出於腦中。邪中於頭。因逢人身之虛。其入深。則隨目系於腦。入於腦。則轉轉則目系急急。則目眩。以轉邪中於睛。所中者。不相比。則睛散。睛散則歧。故見兩物也。

令服驅風入腦藥。得愈。

出本草方

○洗眼方

以當歸黃連芍藥等分。用水濃煎。汁乘熱洗。冷則

再溫洗甚益眼目。但是風毒赤目花翳等皆可用之。凡眼目之病皆緣血脉凝滯使然。故以活血藥合黃連治之。血得熱即行。故乘熱洗之。用者無不神效。出本草黃連注

口齒喉舌耳

活喉閉

元公章少卿說開德府士人携僕入京。其一日忽患喉閉脹滿氣塞不通。命在頃刻。詢諸郡人云。惟馬行街山水李家可看治。即與之往。李駭曰。證候危甚。猶幸來此。不然即死。何疑。乃於筒中取一紙。撚用火點着。才烟起吹滅之。令僕張口。刺於喉間。俄吐出紫血半合。即時氣寬。能言及啖粥。飲搽藥。

傳之立愈。士人甚神。其伎後還鄉里村落。一庸醫偶傳得此術云。咽喉病發於六腑者。如引手可探。及刺破瘀血即已。若發於五臟。則受毒牢。深手法藥力難到。惟用紙撚為第一。然不言所以用之之意。後有人得其傳者。蓋預以巴豆油塗紙。故施火即着。藉其毒氣徑入。赴病處。出類編

又

凡人患喉閉及纏喉風。用藥開得咽喉後。可以通得湯水急喫薄粥半碗。或一碗。壓下邪熱。不壓即病再來。不可不知也。咽喉既可身熱。頭疼不除此感外。邪看脉氣及大小便有表證。則發汗。有裏證則微下之。皆愈。愈後虛喘而身不熱者。必是服涼

藥過多而下虛也。當用鎮重溫藥一服如黑錫丸
正一丹之類以粥壓之。

○咽喉腫痛

有人患咽喉腫痛下食不得身熱頭疼大便不通
衆醫之論紛然皆以為熱當服涼藥。有一善醫云
脉緊數是感寒氣所致。衆醫不從善醫者曰我有
法驗得寒熱浴室中生火用生葱湯沐浴若是病
熱則此煖處必有汗而咽喉痛不減若是感寒則
雖浴無汗患者信其言遂入浴淋洗而無汗就浴
室中服麻黃湯二服須臾大汗出大便通即時無
事衆醫服其神。凡辨熱病與感冷皆可用此法。
餘

○巧匠取喉鈎

咸平中職方魏公在潭州有數子弟皆幼因相戲
以一釣竿垂鈎用棗作餌登陸釣雞雛。一子學之
而誤吞其鈎至喉中急引乃鈎以鬚逆不能出。以
命諸醫不敢措手。魏公大怖令人遍問老婦必能
經歷時有一老婦人九十餘歲言亦未嘗見此切
料有知識者可出之。時本郡有一莫都料性甚巧
令聞魏公。魏公呼老婦責之曰吾子誤吞鈎莫都
料何能出之。老婦曰聞醫者意也。其莫都料曾水
中打碑塔添仰瓦。魏公大哈親屬勉之曰試詢之。
公遂召莫都料至沉思良久言要得一蠶繭及大
念珠一串。公與之都料遂將繭剪如錢大用物椎

四面令輒以油潤之。仍申通一竅先穿上鉤線次穿數珠三五枚令兒正坐開口漸添引數珠撥之到喉覺至繫鉤處乃以力向下一推其鉤以下而脫即向上急出之見繭錢向下裏定鉤線須臾而出並無所損。魏公大喜遂厚賂之。公曰心明者意必大巧。意明者心必善醫。醫錄

舌腫滿口

一士人沿汴東歸夜泊村步其妻熟寐撼之問何事不答又撼之妻驚視之舌腫已滿口不能出聲急訪醫得一叟負囊而至用藥搽比曉復舊問之乃蒲黃一味須真者佳。出本方

舌無故血出

一士人無故舌出血仍有小竅醫者不曉何疾偶曰此名衄炒槐花為末搽之而愈。出良方

牙疼有四

牙疼有四。一曰熱。二曰風。三曰冷。四曰蟲。熱者怕冷水。冷者怕熱湯。不怕冷熱即是風。牙有蟲竅者即是蟲牙。用藥之法。熱用牙硝鬱金雄黃荊芥之類。冷用乾姜草撥細辛之類。風用豬牙皂角殭蠶蜂房川草烏之類。蟲用雄黃石灰砂糖之類。熱牙宜用牙齦上出血腫牙痛用藥畢皆以溫湯漱之。

出醫餘

牙齒日長

牙齒逐日長漸漸脹開口難為飲食。蓋體溢所致。

只服白朮愈出方

○舌脹出口

有人舌腫脹舒出口外無敢醫者。一村人云偶有此藥歸而取至乃二紙撚以燈燒之取烟薰舌隨即消縮。衆問之方肯言吾家舊有一牛亦舌腫脹出口人教以草蓀取油蘸紙撚燒烟薰之而愈。因以治人亦驗。

○治齒痛

葉景夏家一妾為病齒所苦遇痛作時爬牀刮席叫呼連夕徹旦。夕飲不可入口。醫者無所不用經年不差。或授一方取附子尖天雄尖全蝎七箇皆生碾碎拌和以紙撚蘸少許點痛處隨手則止。林

无禮云是未足為奇舊得一法捕蚶蚩大者一枚削竹篦子刮其眉即有汁黏其上約所取已甚則放之而以汁點痛處。凡疔蝕癰腫一切齒痛悉可用藥到處痛定仍不復作。姪孫憫云此名蟾酥膏先以篦掠眉下汁未出時當以細杖鞭其背及頭候作怒鼓脹則流注如涌。然後挹以綿絮塞痛處

○齩齒

齩中大失病齩齒淳于意灸其左太陽脉即為苦參湯日漱三升。出入五六日病已得之風及卧開口食而不漱出史

○飲酒漱口

劉凡年七十餘精神不衰每一飲酒輒一漱口雖醉不忘也曰此可以無齒疾晡後食少許物便已

漱口食冷

進士劉遜遇異人曰世人奉養往往倒置早漱口不若將卧而漱去齒間所積牙亦堅固今人食冷物必飲湯將温其脾已冰其脾又何温之有不若未食冷物先飲湯温之繼食冷即無患也

棗能黃齒

倪耆及朝奉嘗謂太原府幕官云彼中人喜食棗無時貴賤老少常置棗于懷袖間等閑探取食之郡人之齒多黃綠食棗也故嵇叔夜所謂齒居晉

而黃風處頭而黑是也出齋

齒藥

西嶽蓮葉峯碑載治口齒烏髮藥歌豬牙阜角及生薑西國升麻蜀地黃木律旱蓮槐角子細辛荷葉剪荷葉也要相當青鹽等分同燒煨研熬將來使更良措齒牢牙髮鬢黑誰知世上有仙方出類

齒間肉壅出

汪丞相徽之祁門人有寵姬平日好食動風物性尤嗜蟹或作蟹包蟹簽恣取之一日得風熱之疾齒間壅一肉出漸大漲塞口不能閉水漿不入痛楚待盡而已有一道人言能治此疾丞相命醫之不日而愈其法用生地黃取汁一碗豬牙阜角數

銚火上灸令熱蘸汁令盡末之傅壅肉上隨即消
縮後多金與之得方其婿季大夫方

○飲酒喉舌生瘡

連日飲酒咽喉爛舌生瘡水中螺蚌肉葱豉薑椒
煮汁飲三盞差出聖惠方

○苦參不可潔齒

予嘗苦腰重久坐則旅拒十餘步然後能行有一
將佐見予曰得無用苦參潔齒否予時以病齒數
用苦參數年矣曰此病由也苦參入齒其氣傷腎
能使人腰重後有太常少卿舒昭亮用苦參揩齒
歲久亦病腰自後悉不用腰痛皆愈此皆方書舊
不載者

○齒縫出血

齒縫出血不止他藥不能治者鹽主之素問云
齋血故也用麥門冬煎湯漱之亦良出蘭室寶鑑

○虎鬚治齒痛

虎鬚治齒痛仙人鄭思遠常騎虎故人許隱齒痛
求治鄭曰虎鬚及熱挿齒間即愈按數莖與之

○積年耳聾

驢生脂和生姜熟搗綿裏塞耳治積年耳聾按
草乃生椒非薑茅未敢用出本草

○骨體韻略用硬

治體以類推

凡治體之法皆以類推鷓鴣治魚硬磁石治鐵硬

髮灰治髮硬。狸虎治骨硬。亦各從其類也。

○ 硼砂治硬

鄱陽汪友良因食蒜蹄誤吞一骨如小指大硬於咽喉間隱然見於膚革引手揣摸百計不下累日雖咳嗽亦痛僅能略通湯飲家人絕憂之於昏睡次覩一人著朱衣來告曰聞汝為骨所苦吾有一藥唯南硼砂最妙恍惚驚悟謂非夢也殆神明陰授以方欲全其命索藥笥得砂小塊汲水滌洗取而含化纔食頃脫然而失

志出士

○ 呪水治哽

以淨器盛新汲水一盞捧之面東默念云謹請太上東流順水急急如南方火帝律令勅一氣念七

遍即吹一口氣入水中如此七次以水飲患人立下或用此呪水可以食鍼並竹刺

出百一選方

○ 漁人治鰓

蘇州吳江縣浦村王順富家人因食鰓魚被鰓骨橫在胃中不上不下痛聲動鄰里半月餘飲食不得幾死忽遇漁人張九言爾取橄欖與食即輒也適此春夏之時無此物張九云若無尋橄欖核搗為末以急流水調服之果安問張九爾何緣知橄欖治鰓張九曰我等父老傳橄欖木作取魚棹簷魚觸著即便浮被人捉却所以知魚怕橄欖也今人煮河豚須用橄欖乃知化魚毒也

出名醫錄

○ 治鰓

滁州蔣教授名南金因食鯉魚玉蟬羹為肋骨所
硬凡治靛藥及象牙屑用之皆不效或令以貫衆
不以多少濃煎汁一盞半分三服併進連服三劑
至夜一咯而出因戲云此管仲之力也出百一
選方

故魚網治硬

故魚網主治硬以網覆靛者頸差如煮汁飲之骨
當下矣出本
草

倉卒有智

秀州士大夫家一小兒五歲因戲劇以首入搗藥
臼中不復出舉家驚呼無計或教之使執兒兩足
以新汲水急澆之兒驚啼體縮遂得出又有一小
兒觀打稻取穀芒實口中黏著喉舌間不可脫或

令以鵝涎灌之即下蓋鵝涎能化穀也二者皆一
時甚急非倉卒有智未易脫出夷
堅志

喘嗽

喘有三證

凡人患喘其證有三一曰寒二曰熱三曰水病熱
者發於夏而不發於冬病冷者遇寒則發也水病
者胃脇滿悶脚先腫也熱病者宜蛤蚧丸冷病者
宜煮肺散水病審其冷熱虛實虛而冷者紫金丹
熱而實者防己丸此出養生必用方但腹有濕熱
欲驗喘疾是水不是水者小便澀脚微腫而喘者
水症也當作水治之小便不澀脚不腫只作喘治
之沈存中良方蒲葎葉孫大資麻黃梓朴湯不拘

冷熱皆可服也

○咳嗽

咳嗽有二。一曰熱。二曰寒。熱嗽痰濃鼻聞腥氣宜服涼藥。寒嗽痰薄宜服熱藥。飲冷水一二呷而暫止者熱嗽也。呷熱湯而暫止者冷嗽也。此法用之有驗。以柴胡湯治熱嗽。以理中加五味子治寒嗽。皆已試之。驗出醫餘同上

○又

維曰人感於寒則受病。微則為咳。甚則為泄。為痛。凡咳嗽五臟六腑皆有之。惟肺先受邪。蓋肺主氣合於皮毛。邪之初傷先客皮毛。故咳為肺病。五臟則各以治時受邪。六腑則又為五臟所移。古人言

肺病難愈而喜辛者。蓋肺為嬌臟。怕寒而惡熱。故邪氣易傷而難治。以其湯散徑過鍼灸不及故也。十種咳嗽者。肺咳。心咳。脾咳。腎咳。肝咳。風咳。寒咳。支飲咳。膽咳。厥陰咳。華佗所謂五嗽者。冷嗽。氣嗽。燥嗽。飲嗽。邪嗽。孫真人有方治寒毒症嗽者。歷代方論著之甚詳。惟今之所謂勞嗽者。無所經見。意其華佗所謂邪嗽。真人所謂症嗽者是也。此病蓋酒色過度。勞極傷肺。損動經絡。重者咯唾膿血。輕者時發時差。又有因虛感邪惡之氣。且傳症得之。或先嘔血而後嗽。或先咳嗽漸就沉羸。此則非獨內損肺經。又挾邪惡傳症之氣。所以特甚病之毒。

害無過此也。真人治症嗽通氣丸方用蜈蚣四節。又云夢與鬼交通及飲食者全用蜈蚣。外臺方四滿丸治五嗽亦用蜈蚣。近世名公能推原其指意。率用蛤蚧天靈蓋挑柳枝麝香丹砂雄黃安息香之類。以通神明之藥療之。高出古人之意。又肺中。有蟲如蠶令人喉痒而咳嗽。湯散徑過鍼灸不及。以藥含化蟲死即嗽止。出鷄峯方

○治痰嗽

綬帶李防禦京師人。初為內醫官直嬪御閣妃。苦痰嗽終夕不寐。面浮如盤。時方有甚寵。徽宗幸其閣。見之。以為慮馳。遣呼李先數用藥。詔令往內東門。供狀若三日不效。當誅。李憂撓伎窮。與妻對

泣。忽聞外間叫云。咳嗽藥一文二貼。喫了。今夜得睡。李使人市藥十貼。其色淺碧。用淡蘆水滴麻油數點。調服。李疑草藥性獷。或使臟腑滑泄。併三為一。自試之。既而無他。於是取三貼合為一。携入禁庭。授妃。請分兩服。以餅是夕。嗽止。比曉。面腫亦消。內侍走白。天顏絕喜。錫金帛。厥直萬緡。李雖幸其安。而念必宣索。方書何辭。以對。殆亦死爾。命僕俟前賣藥人。過邀入坐。飲以巨鍾。語之曰。我見鄰里服汝藥多效。意欲得方。倘以傳我。此諸物為銀百兩。皆以相贈。不吝。曰。一文藥安得其直如此。防禦要得方。當便奉告。只蚌粉一物。新瓦炒令通紅。拌青黛少許。爾扣其所從來。曰。壯而從軍。老而停汰。

頃見主帥有此故剽得之以其易辨姑藉以度餘
生無他長也李給之終身出類

○治齁喘

鼻

信州老兵女三歲因食鹽蝦過多遂得齁喘之疾
乳食不進貧無可召醫一道人過門見病女喘不
止教使求甜瓜蒂七枚研為粗末用冷水一茶脚
許調澄取清汁呷一小呷如其說纔飲竟即吐痰
涎若膠黏狀曾次既寬齁喘亦定少日再作又服
之隨手愈凡三進藥病根如掃此藥味極苦難吞
噫俗諺所謂甘瓜蒂苦非虛言也同上

○喘病

李翰林天台人有莫生患喘病求醫李云病日久
矣我與治之乃取青橘皮一片展開入江子一箇
將麻線繫定火上燒盡烟留性為末生薑汁酒一
大呷服之過口便定實神方也出名醫錄

○肺氣

肺氣臟之虛也蓋肺氣盛則脉大脉大則不得偃
卧

○肺熱久嗽

有婦人患肺熱久嗽身如炙肌瘦將成肺勞以枇
杷葉木通欵冬紫苑杏仁桑白皮等分大黃減半
如常製為末蜜丸櫻桃大一丸食後夜卧含化未
終劑而愈出本草衍義

○喘有冷熱

人有喘疾不可一槩治之須分陰陽病發於冬寒冷病也病發於暑月熱病也冷病服豉霜丸清中湯養肺散熱病服青杏蛤蚧丸之類

○水喘

有人先因咳嗽發喘脇膈注悶難於倒頭氣上湊者宜早利水道化痰下氣若不早治必成水喘宜服紫金丹病水入水在膜外切不可鍼鍼透膜初時稍愈再來即不可愈

○翻胃

治翻胃

淳熙元年冬檄姪自鄱陽往四明過婺州義烏晚

泊逆旅候有野服者坐于傍扣其何人曰邑醫孫道攻療眼疾擦與之語孫曰君貴家子弟必藏好方畀我一二或可為人起疾擦素祕翻胃方即口授之其法用大附子去其蓋剗中使淨納丁香四十九粒復以蓋覆之線縛于箸寘銀石器中浸以生薑自然汁及蓋而止漫火煮乾細末一錢七摻舌上漱津下若煩渴則徐食糜粥忌油膩生冷孫喜書之於冊未幾州鈐轄苦此病危甚孫為拯之用此方數服愈

○驢尿治翻胃

驢尿治翻胃外臺載昔幼年經患此疾每食餅及羹粥等須臾吐出正觀中許奉御兄弟及柴蔣等

時稱名醫奉勅令治罄竭其術竟不能療漸至羸
憊死在朝夕忽有一衛士云服驢小便極驗日服
二合後食唯吐一半晡時又服二合又定時食粥
吐即便止至今日午時奏之大內五六人患翻胃
同服一時俱差此藥稍有毒服時不可過多盛取
及熱服二合病深七日以來服之良驗出本
事方

○乾嘔不止

粥食湯藥皆吐不停灸手間使三十壯若四肢厥
脈沉絕不至者灸之便通此起死之法出十
金方

○霍亂

夫霍亂之起皆由起居之失宜飲食之不節露卧
濕地或當風取快溫涼不調清濁相犯風冷之氣

歸於三焦傳於脾胃真邪相干水穀不化便作吐
利皆名霍亂其揮霍之間便致撩亂診其脈來大
者霍亂又脈大而絕者是證也霍亂脈大者可治
微細者不可治脈微而遲氣息少不欲言者不可
治養生方云七月食蜜令人暴下出雜
峯方

Blank manuscript page with vertical ruling lines.

