

三因極一方

五六七

卷七
疝論

厥論

眩暈

瘥

破傷風濕

黃肉隨

白氣狸

黑骨瘡

瘡

四季度證治

青筋牽

赤脉攢

本氣例

六氣時行

六氣凡例

卷六
疫論

五運論

五運時氣民病

六氣論

寒

風濕温

暑濕風温

君火論

傷濕

寒濕

風濕

似感

謔語

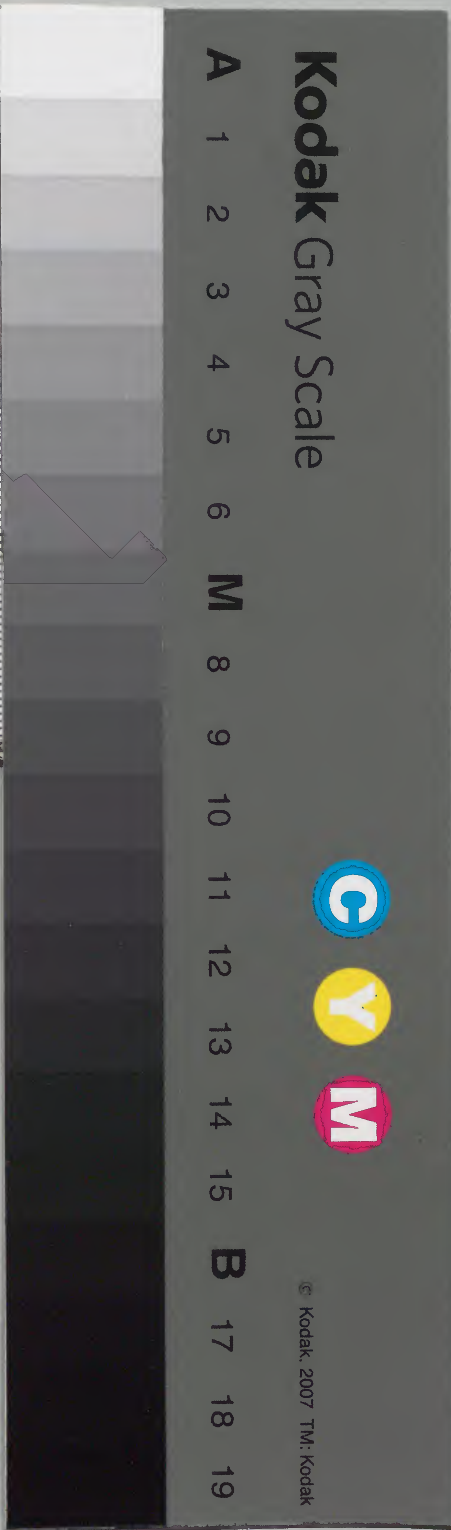
病後虛煩

卷五

内閣文庫			
三〇〇函	一八冊	一二五三九號	漢書類

漢書門	一二五三九	八四九	冊架函號類
-----	-------	-----	-------

内閣文庫		
番號	漢	12539
冊數	8 (3)	
函號	300	208



糊等で貼り付けられている部分がめくれない箇所あり

三因極一病證方論卷之五
壞傷寒證法

五經
藏書

壞傷寒者以醫者不辨陰陽錯診汗下置病不解壞證亂經
又傷寒過經熱留藏府病候數變久而不羗陰陽無復紀律
皆名壞病

診八謬十

知母麻黃湯治壞傷寒以傷寒羗後經久精神不守言語錯
診或潮熱頰赤寒熱如瘧昏沈不愈皆由汗下止

知母
心包間所致也

知母 兩半
桂心 兩

麻黃 去節
甘草 炙
芍藥
黃芩

右為劉散每服五錢水一盞半煎七分去滓溫服日三四
服若心煩欲飲水稍稍与之

無憂散治傷寒調理失序每氣內結胃腹脹滿坐卧不安日

三因極一病證方論卷之五

又不羗狂躁妄語大小便不通或復吐逆

臈月黃牛膽以天南星為末入膽內縛令緊當風避日懸之候乾取用

右為末以人參半兩芫陽七分薑調末二錢乘熱服

頃更以執人參湯投之或睡便溺下黃黑惡物是效

黑奴圓治傷寒調理失序醫所不治及時行疫病六七日不

汗脈洪敷面赤日瞪身熱煩躁狂言欲走大渴或口噤精

魂已散但心下暖幹開口灌藥下咽即活治陽毒發斑

麻黃去節 大黃各二兩 芒消 釜底煤別研

梁塵別研 小麥奴 竈突黑各一兩別研

右為末煉蜜丸彈子大新汲水研下一丸渴者與冷水

盡飲之須臾當寒寒竟汗出便羗若日移五尺不汗依

前法服一丸羗頰病人大渴乃可與之不渴者莫服

狐惑證治

喉下咽干者

狐惑證者繫人欲眠目不得瞑惡飲食面目乍赤乍白乍黑

齒巽色舌上白声啞咽乾此因大病後腸胃空虛三虫未食

食人五臟食其喉則為惑其色啞食下部則為狐其咽乾當

看上唇有瘡虫食其藏下唇有瘡虫食其肛

桃仁湯

桃仁去皮尖 槐子研 艾各一兩

右剉散每服五錢一匙薑三片棗兩枚芫七分去滓

食前服之

黃連犀角湯治傷寒及諸病後內有瘡出下部

黃連半兩 犀角一兩无別以外麻代 烏梅柒分 木香一分

右為剉散每服五錢水盞半芫七分去滓食前服

雄黃充散治下部蟲瘡

雄黃研 青箱子 苦參 黃連各二分 桃仁去皮尖

又不羗狂躁妄語大小便不通或復吐逆

臆月黃牛膽

以天南星為末入膽內縛令緊當風避日懸之候乾取用

右為末以人參半兩芡陽七分盞調末二錢乘熱服

頃更以熱人參湯投之或睡便溺下黃黑惡物是效

黑奴圓治傷寒調理失序醫所不治及時行疫病六七日不

汗脈洪教面赤日瞪身熱煩躁狂言欲走大渴或口噤精

魂已散但心下暖幹開口灌藥下咽即活治陽毒發斑

麻黃

去節

大黃

各二兩

芒消

釜底煤

別研

梁塵

別研

小麥奴

竈突墨

各一兩別研

右為末煉蜜丸彈子大新汲水研下一丸渴者與冷水

盡飲之須臾當寒寒竟汗出便羗若日移五尺不汗依

前法服一丸羗須病人大渴乃可與之不渴者莫服

狐惑證治

喉下咽干者

狐惑證者繫人欲眠目不得瞑惡飲食面目乍赤乍白乍黑

齒與色舌上白声啞咽乾此因大病後腸胃空虛三虫未食

食人五臟食其喉則為惑其色啞食下部則為狐其咽乾當

看上唇有瘡虫食其蔽下唇有瘡虫食其肛

桃仁湯

桃仁

去皮尖

槐子

艾

各一兩

右剉散每服一盞米大盞姜三片棗兩枚芡七分去滓

食前服之

黃連犀角湯治傷寒及諸病後內有瘡出下部

黃連

半兩

犀角

一兩无則以外麻代

烏梅

柒分

木香

一分

右為剉散每服五錢水盞半芡七分去滓食前服

雄黃充散治下部蟲瘡

雄黃

研

青箱子

苦參

黃連

各二分

桃仁

去皮尖一分

右為未以生艾搗汁和如棗核大綿裏內下部扁竹汁
更加奧艾只用綿裏散子內下部亦得

謔語證治

病有言語錯謬者其證有二有虛有實則鄭色實則謔語虛
傷寒胃實及三陽合病婦人熱入血室及下利而謔語者皆
屬實大小便利手足逆冷脉微細言語鄭重者皆屬虛寒治
之各有方虛寒當溫之如四逆湯之類胃實宜下承氣湯婦
人熱入血室下小柴胡湯若謔語而及四逆脉沈細者不治
四逆湯方見兩感門 柴胡湯方見少陽經 大承氣湯方見陽明經

病後虛煩證治

大病後心虛煩悶發熱與傷寒相類但不惡寒與不頭疼
異汗與人參竹葉湯嘔者橘皮湯諸病後多有此證各見本門
人參竹葉湯治汗下後表裏虛煩不可攻者

竹葉 二把

人參

甘草 各二兩

半夏 二兩半

石膏

麥門冬 各五兩

右為對散每服四大錢水一盞半姜五片粳米一撮炙
未熟去滓食前服

橘皮湯治動氣在下不可發汗發之及無汗心中大煩骨節
疼痛目運惡寒食則反嘔穀不得入宜服此方

橘皮 一斤

甘草 一斤

人參 一分

竹茹 半兩

右對散每服五錢水一盞姜三片棗一個棗至七分去

滓食前服之

料簡

凡傷寒中雜病證狀非一當隨門類量的施治可也如發黃
則多用五疸中藥只依黃疸治之發狂已見陽毒門吐衄便
利瘀血見失血門下痢見滯下奔豚見互積陰陽厥見厥論

嘔噦喘咳各見本門其他更不繁錄

傷暑叙論

傷暑者乃夏至前後各三十日有奇少陽相火用事之時也
炎熱大行燥石流金草萎河涸人或傷之則發熱自汗面垢
背寒倦怠少氣以暑消氣氣消血散與傷寒相類此是夏間
即病非冬傷寒至夏發為熱病也當以脈別之傷暑脈虛無
力蓋因氣血消散致血虛弱傷寒則泣血而閉脈緊而有力
大不同也要略言傷寒家別有暍病蓋診次者見其一條別
在後故有是說輕重不同識者當自知之

傷暑證治

病者身熱惡寒頭痛狀如傷寒或往來寒熱如瘧煩躁渴甚
眩暈嘔吐背寒面垢泄瀉昏悶不清其脈陰陽俱虛緩而微
弱皆由傷暑之所致也

病者身疼日晡發熱不能轉側短氣汗出惡風不欲去衣或

身微腫脈浮弦細此風濕相搏或汗出當風所致也

桂枝附子湯治風濕相搏身軀煩疼掣痛不得屈伸汗出短

氣小便不利惡風不欲去衣或身微腫

桂枝去皮 白朮各三兩 附子炮去皮臍 甘草炙二兩

右為劑散每服四大錢木薑半姜五片棗兩個葵七分

去滓空心溫服或大便秘則去桂小便不利痿痺加茯

苓三兩痺加防已四兩腹痛加芍藥四兩

風濕寒證治

病者汗出身重惡風喘滿腹內不和下氣上衝臍下連脚冷
痺不能自屈伸骨節煩疼近之則痛極如歷節狀此由冒風
濕寒三氣雜至而為病也

防已黃芪湯治傷風濕寒脈浮緊細身重汗出惡風并治風

水脉浮身重不渴

防己 四兩

黃芪 五兩

甘草 各二兩

白朮 三兩

右為劉散每服五錢水盞半姜五片棗兩枚剉七分去滓空腹服喘者加麻黃胃中不和加芍藥藥上衝加桂下有陳寒加細辛服藥後當如虫行皮中從腰以下如水後坐被上又以一被繞腰以溫下令微汗是

風濕溫證治

病者煩渴引飲心腹冷痛燥渴口乾面垢惡寒惡風飢不能食眩暈嘔噦此伏暑中風濕所致也治之各有方法

白朮茯苓乾姜湯治伏暑中風濕煩渴引飲心腹疼躁渴口乾面垢洒洒惡寒淅淅惡風微汗飢不能食

白朮

乾姜

茯苓

細辛

桂心

乾葛

甘草

橘皮

烏梅

京豉

右等分為細末每服二錢白湯喫下

暑濕風溫證治

暑者六經氣之一能与風濕併合為病循經流入諸藏但與寒不相得故有暑濕風溫之證暑濕者惡寒及熱自汗關節疼頭痛目昏眩手足倦怠不自勝持此併傷暑濕所致也風溫者頭痛身熱常汗出躄重喘息四肢不收嘿嘿欲眠此由先傷風後傷暑所致也治之各有方法

茯苓白朮湯治冒暑毒加以着濕或汗未乾即浴皆成暑濕

茯苓

乾姜

甘草

白朮

桂心

右為劉散每服四錢水一盞剉七分去滓食前服

萎蕤湯治風溫兼療冬溫及春月中風傷寒發熱頭眩痛咽喉乾舌強胃內疼痛痞滿腰背拘急

葛根

麻黃

甘草

白薇

川芎

羌活

杏仁

各半兩
去皮尖

石膏

一兩

姜豉

三分

青木香

一分

右剉散每服五錢水薑半棗七分去滓食前服之木香
冬用一兩春用半兩

君火論

五行各一唯火有二者乃君相之不同相火則濂于五行人
之日用者是也至於君火乃二氣之本源万物之所資始人
之初生必投生於父精母血之中而成形精屬腎腎屬水故
天一而生水血屬心心屬火故地二而生火識為玄玄屬水
故天三而生水乃太一含三引六之義也亦道生一一生二
二生三之教也則知精血乃財成於識以識動則煖靜則息
靜息无象暖觸可知故命此暖識以為君火正內典所謂暖
識息三連持壽命者是也然其所以謂之君者以不行炎暑
象君之德万物資始象君之化位居少陽象君之政神明出

入象君之令故君亦天也天亦君也乾以元亨利正而運行
於其上君以德化政令而輔成於其下天道順序則生長化
收藏不失其時君道助順故進退存亡不失其正其實皆一
理也成象取法雖主配於心腎推而明之一點精明無物不
備是且君火之用上合昭昭下合亘亘与万物俱生而無所
間斷也醫者苟不明此皆隨術教伎藝与夫醫史之用易於
拘拘於卜筮休咎之中吾見其大蔽聖人之道未聞有益於
天下後世也悲夫

五運論

夫五運六氣乃天地陰陽運行升降之常道也五運流行有
太過不及之異六氣升降則有逆從勝復之危凡不合於德
化政令者則為變青皆能病人故經云六經波蕩五氣傾移
太過不及專勝兼并所謂治化人應之也或青華少與興

羌活

杏仁

各半兩
去皮尖

石膏

一兩

姜豉

三分

青木香

一分

右剉散每服五錢水盞半煎七分去滓食前服之木香
冬用一兩春用半兩

君火論

五行各一唯火有二者乃君相之不同相火則濼于五行人
之日用者是也至於君火乃二氣之本源可物之所資始人
之初生必投生於父精母血之中而成形精屬腎腎屬水故
天一而生水血屬心心屬火故地二而生火識為玄玄屬水
故天三而生水乃太一含三引六之義也亦道生一一生二
二生三之教也則知精血乃財成於識以識動則煖靜則息
靜息无象暖觸可知故命此暖識以為君火正內典所謂暖
識息三連持壽命者是也然其所以謂之君者以不行炎暑
象君之德萬物資始象君之化位居少陽象君之政神明出

入象君之令故君亦天也天亦君也乾以元亨利正而運行
於其上君以德化政令而輔成於其下天道順序則生長化
收藏不失其時君道助順故進退存亡不失其正其實皆一
理也成象取法雖主配於心腎推而明之一點精明無物不
備是亘君火之用上合昭昭下合亘亘与万物俱生而無所
間斷也醫者苟不明此皆墮術教伎藝与夫醫史之用易於
拘拘於卜筮休咎之中吾見其大蔽聖人之道未聞有益於
天下後世也悲夫

五運論

夫五運六氣乃天地陰陽運行升降之常道也五運流行有
太過不及之異六氣升降則有逆從勝復之危凡不合於德
化政令者則為變青皆能病人故經云六經波蕩五氣傾移
太過不及專勝兼并所細

遇變

与灾

冷因鬱發以亂其真常不德而致折復隨人截氣虛實而為
病者謂之時氣與夫感冒中傷天行疫癘然不同前哲知冷
夫天地有餘不足違戾之氣還以天地所生德味而平治之
經綸昭然人鮮留意恐成湮沒故叙而紀之

五運時氣民病證治

凡遇六壬年發生之紀歲水太過凡氣流行脾土受邪民病
飧泄減減十煩冤腸鳴腹支滿甚則忽善怒眩冒顛疾忽

為金所復則反腹痛而吐甚則衝陽絕者死
苓朮湯治脾胃感風飧泄注下腸鳴腹滿四肢重滯忽忽善
怒眩冒顛暈或左腹偏疼

白茯苓

厚朴

白朮

青皮

乾姜炮

半夏

草果去皮

甘草各分

右判散每服四錢水盞半姜三片棗兩枚煎七分去滓

食前服之

凡遇六戌年赫曦之紀歲火太過炎暑流行肺金受邪民病
瘧少氣欬喘血溢泄瀉嗌燥耳聾中熱肩背熱甚胃中痛腹
支滿背髀并兩臂痛身熱骨痛而為浸淫為水所復則反謔
妄狂越欬喘息鳴血溢泄瀉不已甚則大淵絕者死
麥門冬湯治肺經受熱上氣欬喘咯血痰壅嗌乾耳聾泄瀉
胃脹滿痛連肩背兩臂膊疼息高

麥門冬去心

香白芷

半夏湯洗去滑

竹葉

甘草各分

鍾乳粉

栝白皮

紫苑取茸

人參各等分

右判散每服四錢水盞半姜二片棗一枚煎七分去滓

食前服

凡遇六甲年堆阜之紀歲土太過雨濕流行腎水受邪民病
腹痛積厥意不樂躰重煩冤甚則肌肉痿足痿不収行善癩

脚下痛中滿食減四肢不舉為風所復則及腹脹澹泄腸鳴其則大谿絕者死

附子山茱萸湯治腎經受濕腹痛寒厥足痿不收腰膝痛行步艱難甚則中滿食不下或腸鳴澹泄

附子炮去皮臍 山茱萸各一兩 木瓜乾 烏梅各半兩

半夏湯洗去滑 由豆蔻各三分 丁香 藿香各一分

右劉散每服四錢水盞半姜錢七片棗一枚煎七分去滓食前服

凡遇六庚年

凡遇六庚年堅成之紀歲金太過燥氣流行肝木受邪民病腹小腹痛目赤皆痒耳與聞聾重煩冤胃痛引背脹滿引小腹甚則喘欬逆氣背肩尻陰股膝髀膺膈足痛為火所復則暴痛脚脹不可及側欬逆甚而血溢太衝絕者死牛膝木瓜湯治肝虛遇歲氣燥濕更勝服連小腹拘急疼痛

耳聾目赤欬逆肩背連尻陰股膝髀膺膈皆痛悉主之

牛膝酒浸 木瓜各一兩 芍藥 杜仲去皮姜製

枸杞子 黃松節 兔絲子酒浸 天麻各三兩 甘草炙半兩

右劉散每服四錢水盞半姜三片棗一枚煎七分去滓食前服

凡遇六丙年

凡遇六丙年漫衍之紀歲木太過寒氣流行邪害心火民病身熱煩心躁悸陰厥上下中寒謔妄心痛甚則腹大腫腫喘咳寢汗憎風為土所復則及腹滿腸鳴澹泄食不化渴而妄冒甚則神門絕者死

川連茯苓湯治心虛為寒冷所中身熱心躁手足及寒心腹腫病喘咳自汗甚則大腸便血

黃連 茯苓各一兩 麥門冬 車前子炒 通草

遠志去心姜汁製 半夏湯洗去滑 黃芩 甘草炙各一分

右劉散每服四錢水盞半姜錢七片棗一枚莖七分去滓食前服

錢也力

遇六丁年委味之紀歲木不及燥乃盛行民病中清眩小腹痛腸鳴澹泄為火所復則及寒熱瘡瘍痲痺癰腫欬而鼻

或發熱遍躰瘡癩咳嗽肢滿鼻鼾
由菴蓉 酒浸 牛膝 酒浸 木瓜乾 白芍藥
熟地黄 當歸 甘草 各等分

右為劉散每服四錢水盞半姜三片烏梅半片莖七分去滓食前服筋痿脚弱鎊麻角脊同莖

遇六癸年伏明之紀歲火不及寒乃盛行民病胃痛腹支滿背肩胛兩臂內痛真冒心痛暴瘡甚則屈不能伸體解如別為土所復則及驚澹食飲不下寒中腸鳴泄注腹

痛暴牽痿痺不能任身

黃芪伏神湯治心虛挾寒心胃中痛兩股連肩背肢滿噎塞鬱冒膝眩顛顛牽痛不能屈伸或下利澹泄飲食不進腹痛手足痿痺不能任身

黃芪 伏神 去心炙 藜蘆 汁淹炒 紫荷車 酸棗仁 各等分
右劉散每服四大錢水盞半姜三片棗一个莖七分去滓食前服

遇六巳年卑監之紀歲土不及風氣盛行民病殮泄霍亂躰重腹痛筋骨繇併肌肉攣酸善怒為金所復則及胃脹暴痛下引小腹善太息氣客於脾食少失味

白木厚朴湯治脾虛風冷所傷心腹脹滿疼痛四肢筋骨重弱肌肉攣動酸癢善怒霍亂吐瀉或胃脹暴痛下引小腹善太息食少失味

右劉散每服四錢水盞半姜錢七片棗一枚莖七分去滓食前服

遇六丁年委味之紀歲木不及燥乃盛行民病中清眩小腹痛腸鳴澹泄為火所復則及寒熱瘡瘍痲痺腫欬而鼯菴蓉牛膝湯治肝虛為燥熱所傷眩暈并小腹痛腸鳴澹泄或發熱遍躰瘡癩咳嗽肢滿鼻鼯

由菴蓉 酒浸 牛膝 酒浸 木瓜乾 白芍藥 熟地黄 當歸 甘草 各等分

右為劉散每服四錢水盞半姜三片烏梅半片莖七分去滓食前服筋痿脚弱鑄麻角脊同莖

遇六癸年伏明之紀歲火不及寒乃盛行民病胃痛腹支滿背肩胛兩 痛 鬱冒眩暈心痛暴瘡甚則屈不能伸體解如別為土所復則及驚澹食飲不下寒中腸鳴泄注腹

痛暴牽痿痺不能任身

黃芪伏神湯治心虛挾寒心胃中痛兩脇連肩背肢滿噎塞鬱冒眩暈不能屈伸或下利澹泄飲食不進腹痛手足痿痺不能任身

黃芪 伏神 各等分 紫荷車 酸棗仁 各等分

右劉散每服四大錢水盞半姜三片棗一个莖七分去滓食前服

遇六巳年卑監之紀歲土不及風氣盛行民病殮泄霍亂躰重腹痛筋骨繇併肌肉潤酸善怒為金所復則及胃脹暴痛下引小腹善太息氣客於脾食少失味

白木厚朴湯治脾虛風冷所傷心腹脹滿疼痛四肢筋骨重弱肌肉潤動酸癢善怒霍亂吐瀉或胃脹暴痛下引小腹善太息食少失味

白朮

厚朴

姜炒

半夏

湯洗

桂心

藿香

青皮

各三兩

乾薑

炮

甘草

各半兩

右剉散每服四錢水盪半姜三片棗一枚煎七分去滓

食前服之

遇六七年從革之紀歲金不及炎火盛行民病肩背脊重嘔嘔血便注下為水所復則及頭腦戶痛延及顛頂發熱口瘡心痛

紫苑湯治肺虛感熱咳嗽喘滿自汗衄血肩背脊重血便注

下或腦戶連顛頂痛發熱口瘡心痛

紫苑茸

白芷

人參

甘草

炙

黃芪

地骨皮

杏仁

去皮

桑白皮

各各等分

右剉散每服四錢水盪半棗一枚姜三片煎七分去滓

食前服之

遇六辛年涸流之紀歲水不及濕乃盛行民病腫滿身重濡

泄寒痛腰脘膈股膝痛不便煩寃足痿清厥脚下痛甚則眴

腫腎氣不行為木所復則及面色時變筋骨併辟肉瞶瘖目

視瞢瞢肌肉脫發兼并革中痛於心腹

五味子湯治腎虛坐卧湿地腰膝重著疼痛腹脹滿濡泄无

度行步艱難足痿清厥甚則浮腫面色不常或筋骨併辟

目視瞢之膈中咽痛

五味子

附子

炮去皮臍

巴戟

去心

鹿茸

燎去毛

山茱萸

熟地黃

杜仲

剉炒各等分

右剉散每服四錢水盪半姜七片鹽少許煎七分去滓

食前服之

凡六壬六戌六甲六庚六丙歲乃木火土金水太過五運先
天六丁六癸六巳六乙六辛歲乃木火土金水不及為五運

後天民病所感治之各以五味所勝調和以平為期

六氣叙論

夫陰陽升降在天在泉上下有位左右有紀地理之應標本不同氣應異象逆順變生太過不及志能病人世謂之時氣者皆天氣運動之所為也令先次地理本氣然後以天氣加臨為標有勝有復隨氣主治則志見病源矣

本氣論

自大寒後至春分

厥陰風木為一至氣

春分至小滿

少陰君火為二至氣

小滿

至大暑

少陽相火為三至氣

大暑至秋分

太陰濕土為四至氣

秋分

至小雪

陽明燥金為五至氣

小雪至大寒

太陽寒水為六至氣

此一氣所管六十日八十七刻半為本氣後以天之六氣臨御觀其逆從以藥調和使上下合德無相奪倫比天地之紀網變化之淵源不可不深明之

六氣時行民病證治

辰戌之歲太陽司天太陰在泉氣化運行先天之初氣乃少陽相火加臨厥陰風木民病癰身熱頭疼嘔吐肌腠瘡瘍二之氣陽明燥金加臨少陰君火民病氣鬱中滿三之氣太陽寒水加臨少陽相火民病寒及熱中癰疽淫下心熱瞽矇四之氣厥陰風木加臨大陰濕土凡濕交爭民病太熱少氣肌由痿足痿注下赤白互之氣少陰君火加臨陽明燥金民氣乃舒終之氣太陰濕土加臨太陽寒水民乃慘懷孕死治用甘溫以平水酸苦以補火抑其運氣投其不勝靜煩湯治辰戌歲太陽司天太陰在泉病身熱頭痛嘔吐氣鬱中滿瞽矇少氣足痿注下赤白肌腠瘡瘍發為癰疽

白茯苓

木瓜

附子

牛膝

防風

訶子

甘草

乾姜

本草卷之五

右為劉散每服四大錢水盞半煎七分去滓食前服其
年自大去至方直去附子加枸杞半兩自春分至小
滿依前入附子枸杞自小滿至大暑去附子木瓜乾姜
加人參枸杞地榆香白芷生姜各三分自大暑至秋分
依正方加石榴皮半兩自秋分至小雪依正方自小雪
至大寒去牛膝加當歸芍藥阿膠炒各三分

卯酉之歲陽明司天少陰在泉氣化運行後天初之氣太陰
濕土加厥陰木此下尅上民病中熱脹面目浮腫善脹顛
嚏欠嘔吐小便黃赤甚則淋二之氣少陰相火加少陰君火
此臣君君位民病痛大至善暴死三之氣陽明燥金加少陽
相火燥熱交合民病寒熱四之氣太陽寒水加太陰濕土此
下上尅上水民病暴仆振慄譫妄少氣咽乾引飲心痛癰腫
瘡瘍寒瘧骨疼便血五之氣厥陰風木加陽明燥金民氣和

終之氣少陰君火加太陽寒水此下尅上民病溫治法宜鹹
寒以抑火辛甘以助金汗之清之散之安其運氣

審平湯治卯酉之歲陽明司天少陰在泉病者中熱面浮鼻

軌小便赤黃甚則淋或癘氣行善暴仆振譫妄寒瘧癰腫便

遠志去心姜
剉炒 紫橿香各一
兩 天門冬去心 山茱萸各三
分

白芍藥 甘草炙 生薑各半兩

右劉散每服四錢水盞半煎七分去滓食前服自大寒

至春分加白茯苓半兩陽洗
去滑 紫蘇生姜各半
兩 自春分至

小滿加玄參白薇各半
兩 自小滿至大暑去遠志山茱萸

白木加丹麥澤瀉各半
兩 自大暑至秋分去遠志白木加

酸棗仁車前子各半
兩 自秋分直至大寒並依正方

寅申之歲少陽相火司天厥陰風木在泉氣化運行先天初
之氣少陰君火加厥陰木民病溫氣拂於上血自八月十一逆

右為劉敬每服四大錢水盞半煎七分去滓食前服其
蒲依前入附子枸杞自小滿至大暑去附子木瓜乾姜
加人參枸杞地榆香白芷生姜各三分自大暑至秋分
依正方加石榴皮半兩自秋分至小雪依正方自小雪
至大寒去牛膝加當歸芍藥阿膠炒各三分

卯酉之歲陽明司天少陰在泉氣化運行後天初之氣太陰
濕土加厥陰木比下尅上民病中熱脹面目浮腫善脹顛
嚏欠嘔吐小便黃赤甚則淋二之氣少陰相火加少陰君火
比臣君位民病癘大至善暴死三之氣陽明燥金加少陽
相火燥熱交合民病寒熱四之氣太陽寒水加太陰濕土比
下土尅上水民病暴仆振慄譫妄少氣咽乾引飲心痛癰腫
瘡瘍寒癘骨痠便血五之氣厥陰風木加陽明燥金民氣和

終之氣少陰君火加太陽寒水比下尅上民病溫治法宜鹹
寒以抑火辛甘以助金汗之清之散之安其運氣

審平湯治卯酉之歲陽明司天少陰在泉病者中熱面浮鼻

軌小便赤黃甚則淋或癘氣行善暴仆振慄譫妄寒癘癰腫便

遠志去心姜
剉炒

紫羅香各一
兩

天門冬去心

山茱萸各三
分

白木

白芍藥

甘草炙

生姜各半兩

右劉敬每服四錢水盞半煎七分去滓食前服自大寒

至春分加白茯苓半兩陽洗
去滑紫蘇生姜各半
兩自春分至

小滿加玄參白薇各半
兩自小滿至大暑去遠志山茱萸

白木加丹麥澤厚各半
兩自大暑至秋分去遠志白木加

酸棗仁車前子各半
兩自秋分直至大寒並依正方

寅申之歲少陽相火司天厥陰風木在泉氣化運行先天初
之氣少陰君火加厥陰木民病溫氣拂

頭痛血崩肢滿雷脹中瘡二之氣太陰土加少陰火民病熱
鬱欬逆嘔吐胃臆不利頭痛身熱昏憤膿瘡三之氣少陽相
火加相火民病熱中聾瞑血溢膿瘡欬嘔衄血渴噎欠喉痺
目赤善暴死四之氣陽明金加太陰土民病滿身重五之氣
太陽水加陽明金民病寒邪君子周密終之氣厥陰木加太
陽水民病開閉不禁心痛陽氣不截而欬治法宜鹹寒平其
上辛溫治其內宜酸淡之泄之瀉之殺之

升明溫治寅申之歲少陽相火司天厥陰風木在泉病者兼
鬱熱血溢目赤咳逆頭痛肢滿嘔吐胃臆不利聾瞑渴身
重心痛陽氣不截瘡瘍煩躁

紫檀香 車前子炒 青皮 半夏湯洗
酸棗仁 藜蘆 生姜 甘草炙各半兩
右為劉散加服四錢水盞半煎七分去滓食前服自大

寒至春分加白薇玄參各半兩自春分至小滿加丁香
一錢自小滿至大暑加漏芦升麻赤芍藥各半兩自大
暑至秋分加茯苓半兩自秋分至小雪依正方自小雪
至大寒加五味子半兩

丑未之歲太陰濕土司天太陽寒水在泉氣化運行後天初
之氣厥陰風木加風木民病血溢筋絡拘強關節不利身重
筋痿二之氣大火正乃少陰君火加君火民病溫痛壅行遠
近咸若三之氣太陰土加少陽火民病身重胛腫膏腹滿四
之氣少陽相火加太陰土民病勝理熱血暴溢瘧心腹腹脹
甚則浮腫五之氣陽明燥金民病皮膚雷寒氣及躄終之氣太
陽寒水加寒水民病關節禁固腰膝痛治法用酸以平其上
甘溫治其下以苦燥之溫之甚則殺之泄之替其陽火令禦
其寒

治丑未之歲太陰濕土司天太陽寒水在泉病者閉
節不利筋脉拘急身重萎弱或溫痛盛行遠近咸若或胃
腹滿悶甚則浮腫寒瘧血溢腰膝痛

木瓜乾 茯神去心各一兩 牛膝酒浸 附子炮去皮臍各三分

熟地黄 覆盆子各半兩 甘草一分 生姜三分

右為劉散每服四大錢水盪半棗七分去滓食前服自
大寒至春分依正方自春分至小滿去附子加天麻防
風各半兩自小滿至大暑加澤瀉三分自大暑直至大
寒並依正方

子午之歲少陰君火司天陽明燥金在泉氣化運行先天初
之氣太陽水加厥陰木民病閉節固腰膝痛中外瘡瘍二
之氣厥陰風木加少陰君火民病淋目赤氣鬱而熱三之氣
少陰君火加少陽火民病熱厥心痛寒熱更作欬喘目赤四

之氣太陰土加濕土民病黃痺顛衄嘔乾吐飲互之氣少陽
火加陽明金民乃康終之氣陽明金加太陽水民病上腫欬
喘甚則血溢下連少腹而作寒中治法宜鹹以平其上苦熱
以治其內鹹以乘之若以殺之酸以收之

正陽湯治子午之歲少陰君火司天陽明燥金在泉病者閉
節禁固腰痛氣鬱熱少便淋目赤心痛寒熱更作咳喘或
鼻衄嗌咽吐飲發黃痺喘甚則連小腹而作寒中志主之

白薇 玄參 川芎 桑白皮炙 當歸

芍藥 施覆花 甘草炙 生姜各半兩

右為劉散每服四錢水盪半棗七分去滓食前服自大
寒至春分加杏仁升麻各半兩自春分至小滿加茯苓
車前子各半兩自小滿至大暑加杏仁麻仁各一分自
大暑至秋分加荊芥茵陳蒿各一分自秋分至小雪依

治丑未之歲太陰濕土司天太陽寒水在泉病者關
節不利筋脉拘急身重萎弱或溫痛盛行遠近咸若或胃
腹滿悶甚則浮腫寒瘧血溢腰膝痛

木瓜乾 茯神去心各一兩 牛膝酒浸 附子炮去皮臍各三分

熟地黄 覆盆子各半兩 甘草 一分 生姜 三分

右為剉散每服四大錢水盞半煎七分去滓食前服自
大寒至春分依正方自春分至小滿去附子加天麻防
風各半兩自小滿至大暑加澤瀉三分自大暑直至大
寒並依正方

子午之歲少陰君火司天陽明燥金在泉氣化運行先天初
之氣太陽水加厥陰木民病腰痛 腰膝痛中外瘡瘍二
之氣厥陰風木加少陰君火民病淋目赤氣鬱而熱三之氣
少陰君火加少陽火民病熱厥心痛寒熱更作欬喘目赤四

之氣太陰土加濕土民病黃痺鼻衄 乾吐飲互之氣少陽
火加陽明金民乃康終之氣陽明金加太陽水民病上腫欬
喘甚則血溢下連少腹而作寒中治法宜鹹以平其上苦熱
以治其內鹹以乘之若以殺之酸以收之

正陽湯治子午之歲少陰君火司天陽明燥金在泉病者關
節禁固腰痛氣鬱熱少便淋目赤心痛寒熱更作咳喘或
鼻衄嗌咽吐飲發黃痺喘甚則連小腹而作寒中志主之

白薇 玄參 川芎 桑白皮炙 當歸

芍藥 施覆花 甘草炙 生姜各半兩

右為剉散每服四錢水盞半煎七分去滓食前服自大
寒至春分加杏仁升麻各半兩自春分至小滿加茯苓
車前子各半兩自小滿至大暑加杏仁麻仁各一分自
大暑至秋分加荊芥茵陳蒿各一分自秋分至小雪依

正方自小雪至大寒加紫蘘子半兩

已亥之歲厥陰風木司天少陽相火在泉氣化運行後天初之氣陽明金加厥陰木民病寒於右腋下二之氣太陽水加少陰火民病熱中三之氣厥陰木加少陽火民病淚出耳鳴掉眩四之氣少陽火加太陰土民病黃痺肘腫五之氣太陰土加陽明金燥濕相勝寒氣及躰終之氣少陽火加太陽水此下水剋土火民病瘟疫治法宜用辛涼平其上鹹寒調其下畏火之氣无妄犯之

敷和湯治已亥之歲厥陰風木司天少陽相火在泉病者中熱而反右腋下寒耳鳴淚出掉眩燥濕相搏民病黃痺浮

腫時作瘟疫

半夏湯洗 棗李子 五味子 枳實麸炒 茯苓
訶子炮去核 乾姜炮 橘皮 甘草炙各半兩

右為對散每服四錢少許每歲七分去滓食前服自大寒至春分加罌粘子一分自春分至小滿加麥門冬去心山藥各一分自小滿至大暑加紫苑一分自大暑至秋分加澤瀉山梔仁各一分自秋分直至大寒並依上方

六氣凡例

凡六氣數起於上而終於下歲半之前自大寒後天氣主之歲半之後自大暑後地氣主之上下交互氣主之司氣以熱用熱天犯司氣以寒用寒無犯司氣以涼用涼无犯司氣以溫用溫無犯司氣同其主亦无犯異主則少犯之是謂四畏若天氣反時可依時及勝其主則可犯以平為期不大也

正方自小雪至大寒加紫蘘子半兩

已亥之歲厥陰風木司天少陽相火在泉氣化運行後天初之氣陽明金加厥陰木民病寒於右脰下二之氣太陽水加少陰火民病熱中三之氣厥陰木加少陽火民病淚出耳鳴掉眩四之氣少陽火加太陰土民病黃瘡肘腫五之氣太陰土加陽明金燥濕相勝寒氣及躰終之氣少陽火加太陽水此下水剋土火民病瘟疫治法宜用辛涼平其上鹹寒調其下畏火之氣无妄犯之

敷和溫治已亥之歲厥陰風木司天少陽相火在泉病者中熱而反右脰下寒耳鳴淚出掉眩燥濕相搏民病黃瘡浮腫時作瘟疫

腫時作瘟疫

半夏湯洗

棗李子

五味子

枳實

麸炒

茯苓

訶子

炮去核

乾姜

炮

橘皮

甘草

炙各半兩

右為劉散每服四錢水盪半黃七分去滓食前服自大寒至春分加鼠粘子一分自春分至小滿加麥門冬去心山藥各一分自小滿至大暑加紫苑一分自大暑至秋分加澤瀉山梔仁各一分自秋分直至大寒並依正方

六氣凡例

凡六氣數起於上而終於下歲半之前自大寒後天氣主之歲半之後自大暑後地氣主之上下交互氣主之司氣以熱用熱天犯司氣以寒用寒無犯司氣以涼用涼无犯司氣以溫用溫無犯司氣同其主亦无犯異主則少犯之是謂四畏若天氣及時可依時及勝其主則可犯以平為期不可過也

三因極二病證方論卷之五

[Faint bleed-through text from the reverse side of the page]

三因極一病證方論卷之六

叙疫論

夫疫病者四時皆有不正之氣春夏有寒清時秋冬亦有暄
熱時一方之內長幼患狀率皆相類者謂之天行是也若春
時應暖而清氣折之則責邪在肝病曰青筋牽夏時應暑而
寒氣折之則責邪在心病曰赤脉攢秋時應涼而熱氣抑之
則責邪在肺病曰白氣裡冬時應寒而暖氣抑之則責邪在
腎病曰黑骨溫土无正氣因火而名故附金木水火而變病
曰黃由隨其天行之病大則流毒天下次則一方一鄉或偏
着一家患由庶同業所召故天地概概不正之氣而
責罰且人命有遭逢時有否泰故有偏着一家者天地既有
斯害氣還以天地所生之物而防備之命曰賢人知方

四季疫證治

三因極二病證方論卷之五

[Faint bleed-through text from the reverse side of the page]

三因極一病證方論卷之六

叙疫論

夫疫病者四時皆有不正之氣春夏有寒清時秋冬亦有暄
熱時一方之內長幼患狀率皆相類者謂之天行是也若春
時應暖而清氣折之則責邪在肝病曰青筋牽夏時應暑而
寒氣折之則責邪在心病曰赤脉攢秋時應涼而熱氣抑之
則責邪在肺病曰白氣狸冬時應寒而暖氣抑之則責邪在
腎病曰黑骨溫土无正氣因火而名故附金木水火而變病
曰黃由隨其天行之病大則流毒天下次則一方一鄉或偏
着一家民同業所召蓋柰假斯不正之氣而
責罰且人命有遭逢時有否泰故有偏着一家者天地既有
斯害氣還以天地所生之物而防備之命曰賢人知方

四季疫證治

病者發熱腰痛強急脚縮不伸脰中欲折目中生花或瀉
增寒復熱中外牽不得屈伸項直背強眼赤黃欲轉動
合日回側病名青筋牽者由春三月其源從厥陰涉足少陽
少陽之氣始發少陰之氣始裏陰憊不憊腰理附臟受房
而生若腑虛則為陰邪所傷故發熱若臟實則為陽毒所損
故增寒

治青筋牽肝腑臟溫病陰陽毒膽腑虛為陰邪所傷腰肢強
急脚縮不伸脰中欲折目中生花色蒼者

- 紫胡去毒 茯苓
- 梔子仁 半夏湯洗 大青各二
- 桂心 竹茹 香豉 甘草各一兩

右劉散每服五錢水二盞姜五片棗七分去滓空心溫服
治青筋牽用腑臟溫病陰陽毒肝臟實為陽毒所傷瀉惡
寒翕發熱頭外双筋牽不得屈伸項直背強眼赤黃轉

却却

卻暑散治冒暑伏熱頭目眩暈嘔吐泄利煩渴背寒面垢

- 赤茯苓 甘草生各 寒食麵 生姜各一斤切
- 右為末每服兩錢新汲水調下或湯點服不拘時候

互苓散治傷暑煩渴引飲無度兼治傷寒溫熱表裏未解煩
渴引水水入即吐或小便不利及汗出表解煩渴不止又

- 治霍亂吐利黃疸濕疫
- 澤浮二兩 桂心一兩 猪苓去皮 赤茯苓 白木各一兩
- 右為末每服二錢沸湯下不以時服訖多飲熱湯汗出即愈

桂苓圓治煩渴消痰飲寬胃膈

- 桂心 白木各二 赤茯苓三兩 烏梅肉兩半
- 乾生姜一兩 甘草炙半兩

右為末蜜丸彈子大每一丸至二丸爵細熟水下
香薷圓治大人小兒傷暑伏熱躁渴昏悶頭目昏眩胃膈煩

病者發熱腰痛強急脚縮不伸脰中欲折目中生花或濡々
地中雙筋牽不得屈伸項直背強眼赤黃欲轉動
合目回側病名青筋牽者由春三月其源從厥陰涉足少陽
少陽之氣始發少陰之氣少陽陽梯鬱於腠理附臟受房
而生若腑虛則為陰邪所傷故發熱若臟實則為陽毒所損
故增寒

治青筋牽肝腑臟溫病陰陽毒膽腑虛為陰邪所傷腰肢強
急脚縮不伸脰中欲折目中生花色蒼々者

- 紫胡去毒 茯苓
- 桂心 竹茹
- 梔子仁 半夏湯洗
- 甘草 大青各二

右劉散每服五錢水二盞姜五片棗七分去滓空心溫服
治青筋牽用腑臟溫病陰陽毒肝臟實為陽毒所傷濡々惡
寒翁々發熱頸外雙筋牽不得屈伸項直背強眼赤黃轉

卻却却却

卻暑散治冒暑伏熱頭目眩暈嘔吐泄利煩渴背寒面垢

- 赤茯苓 甘草生各 寒食麵 生姜各一斤切
- 右為末每服兩錢新汲水調下或湯點服不拘時候

五苓散治傷暑煩渴引飲無度兼治傷寒溫熱表裏未解煩
渴引水水入即吐或小便不利及汗出表解煩渴不止又

- 治霍亂吐利黃疸濕疫
- 澤瀉二兩 桂心一兩 猪苓去皮 赤茯苓 白木各一兩
- 右為末每服二錢沸湯下不以時服訖多飲熱湯汗出即愈

桂苓圓治煩渴消痰飲寬胃膈

- 桂心 白木各二兩 赤茯苓三兩 烏梅肉兩半
- 乾生姜一兩 甘草各半兩

右為末蜜丸彈子大每一丸至二丸爵細熟水下
香薷圓治大人小兒傷暑伏熱躁渴昏悶頭目昏眩胃膈煩

滿嘔噦惡心口苦舌乾肢體困倦不思飲食或發霍亂吐
利轉筋並宜服之

香薷 去梗

紫蘘 去梗

乾木瓜 各一兩

丁香

甘草 炙

檀香

白茯苓 去木

藿香 各半兩

右為末蜜丸每服三十丸至二九熟水嚼下或新汲
水化下亦得小兒半丸

消暑圓治中暑煩渴暈眩寒熱

半夏 一斤七次湯去

滑末醋煮令透

茯苓

甘草

生各半斤

右為末蜜丸梧子大每服三十圓新汲水不以時服

傷濕叙論

經云濕為停着九閔節疼痛重痺而弱皆為濕着若氣不平
亦使人半身不遂口眼喎斜涎潮昏塞此中濕之候也走寒
熱風濕皆能并合為病所謂風濕寒濕濕濕者其證各不同

為治亦別不可不辨若治風濕寒濕當發其汗但微微似汗
出則風濕俱去若大汗出風去濕不去則不能愈若治單單
中濕只宜利小便忌不得以火攻并轉利濕家下之額上汗
出微喘小便不利者死若下利不止者亦死論曰治濕不利
小便非其治也

傷濕證治

病者身重脘弱關節重疼發熱惡寒小便祕澀大便澀泄自
汗腰脚冷痺腿膝浮腫小便或自利不渴守又坐單濕或為
雨露所籠衣或汗出衣裏受濕漸清得之名曰濕痺
腎着濕治身重腰冷痺如重水中飲如水狀及不渴小便自
利食飲如故病屬下焦從身旁汗出衣裏冷濕久而得之

腰以下冷痛腰重如帶五貫錢

甘草 炙

白木 各二兩

乾姜 炮

茯苓 各四兩

右為劉散每服四大錢水一盞半煎七分去滓食前服

溼濕湯治坐卧濕地或為雨露所籠身重脚弱關節重疼發

熱惡寒或小便秘濕大便澀泄或汗出重裏得之腿

膝或腫小便利及不渴

蒼朮 米泔浸 白朮 各二兩 甘草 各二兩 乾姜 炮

茯苓 各四兩 陳皮 各半兩 丁香 各半兩

右劉散每服四錢水盞半姜三片棗二枚煎七分去滓服

寒濕證治

病者身熱煩疼无汗惡寒發熱脉浮緩細皆寒濕并所致也

麻黃白朮湯治寒濕身熱煩疼无汗惡寒發熱者

麻黃 去節湯 桂心 二兩 甘草 各一兩 杏仁 二十粒 白朮 四兩

右為劉散每服四錢水盞半煎七分去滓食前溫服

風濕證治

動則合目回側色蒼者

玄參 一兩 細辛 二兩 梔子仁 黃芩 升麻

芫青 各三兩 石膏 煨八兩

右為劉散每服五錢水二盞入車前草三葉淡竹葉七

片煎七分去滓空心服

病者脉促身顫掉不能禁或肉熱口乾舌破塞下嘶病名咽上

赤脉攢者以夏三月其病從少陰太陽之氣相搏而停則采

衛不通皮肉痛起太陽發動少陰陰邪之氣因而作疔則臟

腑隨時受夏疫病也若腑虛為陰邪所傷則寒戰若臟實為

陽毒所侵則肉熱

治赤脉攢

心府藏溫病治赤脉攢心腑臟溫病陰陽毒心臟實則為陽毒所傷肉熱

陰陽毒者府為陰邪所勝脉促身顫掉不能禁色昏赤者

茯苓 人參 桔梗 各三分

天門冬 去心 麥門冬 去心 車前子 炮 梔子仁

右為劉散每服四大錢水一盞半煎七分去滓食前服

淡濕湯治坐臥濕地或為雨露所籠身重脚弱關節重疼發

熱惡寒或小便秘濕大便澀澀衣重濕漬得之腿

膝或腫小便利及不渴

病者身熱煩疼无汗惡寒發熱脉浮緩細皆寒濕并所致也

麻黃白朮湯治寒濕身熱煩疼无汗惡寒發熱者

麻黃 去節湯 桂心 甘草 杏仁 白朮

右為劉散每服四錢水盞半煎七分去滓食前温服

風濕證治

動則合目回側色蒼者

玄參 細辛 梔子仁 黃芩 升麻

右為劉散每服五錢水二盞入車前草三葉淡竹葉七

片煎七分去滓空心服

病者脉促身顫掉不能禁或由熱口乾舌破室声嘶病名咽

治赤脉攢 心府藏温病治赤脉攢心腑臟温病陰陽毒心臟實則為陽毒所傷肉熱

為陰邪所勝 脉促身顫掉 不能禁色昏 赤者 茯苓 人參 桔梗 各三分 天門冬 麥門冬 車前子 梔子仁

甘草一兩半白芷
青皮各二兩 乾姜
炮半兩
右剉散每服五
錢匕水二盞煎
七分去滓食
前服

黃芩

升麻

寒水石 煨

甘草

各各等分

右為剉散每服五錢水二盞煎七分去滓食前服

病者頭重顛直皮肉強痺或蘊而結核起於喉頭之側布熱
毒於皮膚分肉之中上散入除際十貫顛顛隱人而熱不相
折鬲病名黃肉隨以四季各十八戌巳日其病從大陰陽明
相格寒濕不調閉節格滯若腑虛則皮肉強痺若臟實則布
毒熱於皮膚

治黃肉隨脾腑臟溫病陰陽毒胃腑虛則為陰邪所傷頭重

頭直皮肉強痺腹脹色黃黑者

厚朴 姜剉炒 白木 陳皮 各一兩 乾姜 炮
紫蘗 一兩半 甘草 炙 半夏 湯洗各

右為剉散每服五錢水二盞煎七分去滓食前服

治黃肉隨脾腑臟溫病陰陽毒臟實為陽毒所傷蘊熱結核

起於喉頭之側布熱氣以雷分肉之中散入除際十貫

顛顛蓄熱不散色黃者

葛根 蒼木 酒浸 升麻 白芷 桔梗
青皮 各一兩 大黃 半兩

右為剉散每服五錢水二盞煎七分去滓食前服

病者乍寒乍熱損肺傷氣暴嗽嘔逆或肺熱發班喘欬引氣
名白氣狸以秋三其濕位陽明係乎太陰受疫淫邪之氣若
腑虛為陰邪所傷則乍寒乍熱實為陽毒所傷則肺熱發
班

治白氣狸肺臟腑溫病陰陽毒大腸腑虛為陰邪所傷寒熱

互作上氣欬逆大腸飧泄色皓白者

白木 人參 各一兩 乾姜 炮 麥蘗 炒各 白茯苓
五味子 肉豆蔻 草菓 烏梅 甘草 各半兩

甘草一兩半白芷
青皮各二兩 乾姜
炮半兩
右劉散每服五
錢匕水二盞煎
七分去滓食
前服

黃芩

升麻

寒水石

甘草

各等分

右為劉散每服五錢水二盞煎七分去滓食前服

病者頭重頸直皮肉強痺或蘊而結核起於喉頸之側布熱
毒於皮膚分肉之中 髮除下貫顛顛隱人而熱不相

折鬲病名黃肉隨以四季各十八戌己日其病從大陰陽明
相格寒濕不調關節格滯若腑虛則皮肉強痺若臟實則布

毒熱於皮膚

治黃肉隨脾腑臟溫病陰陽毒胃腑虛則為陰邪所傷頭重

頸直皮肉強痺腹脹色黃黑者

厚朴

姜剉炒

白木

陳皮

各一兩

乾姜

炮

紫蘗

甘草

半夏

湯洗各

右為劉散每服五錢水二盞煎七分去滓食前服

治黃肉隨脾腑臟溫病陰陽毒臟實為陽毒所傷蘊熱結核

起於喉頸 毒熱於皮膚分肉之中 髮除下貫

顛顛蓄熱不散色黃者

葛根

蒼朮

泔浸

升麻

白芷

桔梗

青皮

各一兩

大黃

半兩

右為劉散每服五錢水二盞煎七分去滓食前服

病者乍寒乍熱損肺傷氣暴嗽嘔逆或肺熱發班喘欬引氣
名白氣狸以 月源從陽明係乎太陰受疫淫邪之氣若

腑虛為陰邪所傷則乍寒 熱臟實為陽毒所傷則肺熱發

班

治白氣狸肺臟腑溫病陰陽毒大腸腑虛為陰邪所傷寒熱

互作上氣欬逆大腸飧泄色皓人白者

白朮

人參

各一兩

乾姜

炮

麥蘗

炒各

白茯苓

五味子

肉豆蔻

草菓

烏梅

甘草

各半兩

右為對散每服五錢水盞半藥七分去滓食前服
治白氣狸肺膈臟溫病陰陽毒臟實為陽毒所傷身熱肌膚
發斑氣喘引飲色昏白者

紫苑茸 一兩 梔子仁 炒一分 升麻 各三分

石膏 煨半兩 葶藶 炒一分 杏仁 去皮 甘草 炙各半兩

右為對散每服五錢水二盞藥七分去滓食前服

病者裏熱外寒意欲守火而反引飲腰痛欲折或曾服切痛
類如刀刺不得動動ハナリ云云服冷多則洞泄病名黑骨溫以
冬三其多從足太陽少陰相搏蘊積壅塞若膈虛為陰毒所
傷則裏熱外寒若膈為多毒所損則鼓發者多

治黑骨溫腎膈臟溫病陰陽毒膈虛為陰邪所傷裏熱

外寒煩渴引飲喜大腰腹滿痛小便赤黃面與脚俱黑

附子 炮去皮臍 茯苓 各一兩 山茱萸 各半兩 細辛 各半兩 麻黃 三分

山藥 澤瀉各半兩 杏仁 去皮尖

右為對散每服五錢水兩盞藥七分去滓食前服

治黑骨溫腎膈臟溫病陰陽毒腎臟實為陽毒所傷腰腹切

痛不得轉動大小便秘淡小腹脹食冷則洞泄色重黑

吳茱萸 炒 黑牽牛 炒 桃仁 去皮尖 葶藶

大黃 杜仲 去皮剉薑汁炒

右為對散每服五錢水兩盞藥七分去滓食前服

料簡諸疫證治

凡春分以前秋分以後天氣合清寒忽有溫暖之氣折之則
民病溫疫春分以後秋分以前天氣合溫熱忽有清寒之氣
折之則民病寒疫治之各有法不可拘以日數汗下且俱
方論一躰而分既有寒溫二疫風溫亦宜備論如己未年京
師大疫汗之死下之死服五苓散遂愈此无它溫疫也以此

右為對散每服五錢水盞半藥七分去滓食前服
治白氣狸肺膈溫病陰陽毒臟實為陽毒所傷身熱肌雷
發斑氣喘引飲色昏白者

紫苑茸 一兩 梔子仁 兩 升麻 兩 前胡 各三分
石膏 煨半兩 葶藶 炒一分 杏仁 去皮 甘草 炙各半兩

右為對散每服五錢水二盞藥七分去滓食前服
病者裏熱外寒意欲守火而反引飲腰痛欲折或曾服切痛
類如刀刺者轉輒熱數服冷多則洞浮病名黑骨溫以
目源從足太陽少陰相搏蘊積壅塞若膈虛為陰毒所
傷則裏熱外寒之證曾為毒所損則數服之

治黑骨溫腎膈溫病陰陽毒膈虛為陰邪所傷裏熱
外寒煩渴引飲喜火腰腹滿痛小便赤黃面與脚俱黑
附子 炮去皮臍 茯苓 各一兩 山茱萸 各半兩 細辛 各半兩 麻黃 三分

山藥 兩 澤瀉 各半兩 杏仁 去皮尖

右為對散每服五錢水兩盞藥七分去滓食前服
治黑骨溫腎膈溫病陰陽毒腎膈實為陽毒所傷腰腹切
痛不得轉動大小便秘澀小腹脹食冷則洞泄色黑

吳茱萸 炒 黑牽牛 炒 桃仁 去皮尖 葶藶
大黃 杜仲 去皮剉薑汁炒 系新各半兩

右為對散每服五錢水兩盞藥七分去滓食前服

料簡諸疫證治

凡春分以前秋分以後天氣合清寒忽有溫暖之氣折之則
民病溫疫春分以後秋分以前天氣合溫熱忽有清寒之氣
折之則民病寒疫治之各有法不可拘以口說也且據
方論一躰而分既有寒溫二疫風溫亦宜備論如己未年京
師大疫汗之死下之死服五苓散遂愈此无它溫疫也以此

為法每年遇有不正之氣即當紀而用之假如冬合寒時有
溫暖之氣則春必患溫疫春合溫而有清涼之氣則夏必患
燥憂ハ夏ナリ而有冬氣折之秋必病寒疫秋合清而反ハ雨ナリ
冬必病溫疫此亦一途而推之更須以時斟酌不可熱執ハ九
疫之所興或溝渠不泄滿其穢惡薰蒸而成者或地多死氣
鬱發而成者或吏ハ史ナリ怨讟而成者世謂獄溫傷溫墓溫
廟溫社溫山溫海溫家溫室溫歲溫天溫地溫等不可不究
古法辟之用屠蘇酒務成子螢火圓季子建殺鬼剪老君神
明散皆辟法性ナリ惟ナリ傳令於州治太歲六合處穿地深三
尺闊亦如之取淨沙三斛實之以醇酒三升沃其上俾使君
祝之比亦消除疫氣之良術所謂太歲六合者歲泄氣之所
在故以厭禳屠蘇酒辟疫氣令人不染及辟溫病傷寒

大黃

桔梗

川椒

白木

桂心

各一分

菽藟

一兩

烏頭

炮去皮尖六錢

右為劉散縫袋盛以十二月晦日ハ中懸沈井中令至
泥正月朔且出葉置酒中煎數沸於東向戶中飲之先
從少起多少自在一方有防風一兩

太一流金散辟溫氣

雄黃

三兩

殺羊角

雌黃

各二兩

礬石

枯

鬼羽箭

各

右為末以縫袋盛一兩帶心前并掛門戶上若逢大疫之
年以月且青布袋一刀圭中庭燒之溫病人亦薰之
敗毒散治傷溫二字濕ナリ痛目昏眩四肢疼痛增寒壯熱
項強眼睛痛尋常凡眩拘急凡疾並宜服之

羌活

獨活

人參

甘草

柴胡

前胡

茯苓

枳殼

麸炒川芎

桔梗

各一分

右為劉散每服四錢七水一盞姜三片葶藶荷生葉煨七

為法每年遇有不正之氣即當紀而用之假如冬合寒時有
溫暖之氣則春必患溫疫春合溫而有清涼之氣則夏必患
溫疫夏合熱而有寒氣則秋必病寒疫秋合清涼之氣則冬
必病溫疫此亦一途而推之更須以時對而推之偏熱况
疫之所興或溝渠不泄滯其穢惡薰蒸而成者或地多死氣
鬱發陰官吏枉柳怨讟而成者世謂獄溫傷溫墓溫
廟溫社溫山溫海溫家溫室溫歲溫天溫地溫等不可不究
古法辟之用屠蘇酒務成子螢火圓季子建殺鬼剪老君神
明散陰在劉根別傳令於州治太歲六合處穿地深三
尺闊亦如之取淨沙三斛實之以醇酒三升沃其上俾使君
祝之比亦消除疫氣之良術所謂太歲六合者歲泄氣之所
在故以厭禳屠蘇酒辟疫氣令人不染及辟溫病傷寒

大黃

桔梗

川椒

白木

桂心各一分

菽藟一兩

二錢

烏頭

炮去皮尖六錢

右為劉散縫袋盛以十二月晦日人中懸沈井中令至
泥正月朔且出菜置酒中煎數沸於東向戶中飲之先
從少起多少自在一方有防風一兩

太一流金散辟溫氣

雄黃三兩

殺羊角

雌黃各二兩

礬石枯

鬼羽箭各

兩

右為末以縫袋盛一兩帶心前并掛門戶上若逢大疫之
年以月且青布袋一刀圭中庭燒之溫病人亦薰之

項強眼睛痛尋常凡眩拘急凡疾並宜服之

羌活

獨活

人參

甘草

柴胡

前胡

茯苓

枳殼

川芎

桔梗

各一分

右為劉散每服四錢七水一盞姜三片葶藶并生葉煎七

分去澤挾服寒多則挾服熱多則溫服傷溫加白朮脚
痛加天麻本方為細末亦可製服初雲世究其方知出
道藏乃叙云自非異人傑出志與神會則莫之敢為良
可歎服煙瘴之地或溫疫時行或人多風多痰多氣或
處卑濕脚弱此藥不可缺也世人不師故務務奇
蔽於俗季故備論之比藥治脚氣下注攸挾赤腫加大
黃其子大葉併進兩服立效

應夢人參散治傷寒熱頭疼及風壅痰嗽咯血

白芷 乾葛 青皮 桔梗 白朮

人參 各三分 甘草 炙兩分 乾姜 炮一錢三分

右為末每服二三匙水一盞姜三片棗二枚葉七分通口
服如傷寒入豉數粒同煎挾服大有效不拘時常寧矣
未米帝為大博士始造待漏冒寒得

血更三醫不退一日謁太尉蔡元度取人參散一貼并
棗見樓繼飯有客承議即薛道至留食藥熟進一服良
又痰嗽立止而客怪曰公氣色頓快何藥也為道其由
求方蔡公又送一貼越三日病全除往見蔡公曰此
藥僧伽也元祐中泗守劉士彥病八日不汗女求僧伽
甚確夜夢告曰翌日塔中取藥遂於大聖鉢中取得此
藥題印云太平州楊家人參散令太醫局中亦賣與甘
草乾葛兼與分兩疑非真方

痰痰嗽如膠有

喝起散

蒼木 淋浸 麻黃 去節 荆芥 各二兩 石膏 煨三兩 大黃 兩半

栝樓根 乾葛 芍藥 白芷 甘草 各一兩

右為末每服二錢水盞半姜三片葱白三寸葉至七分
食前服

分去澤挾服寒多則挾服熱多則溫服傷溫加白朮脚
痛加天麻本方為細末亦可藥服初寢世究其方知出
道藏乃叙云自非異人傑出志與神會則莫之敢為良
可歎服煙瘴之地或溫疫時行或人多風多痰多氣或
處卑濕脚弱此藥不可缺也世人不察常路作新奇
蔽於俗季故備論之比藥治脚氣下注攸挾赤腫加大
黃其子大葉併進兩服立效

應夢人參散治傷寒熱頭疼及風壅痰嗽咯血

白芷 乾葛 青皮 桔梗 白朮

人參 各三分 甘草 炙兩半 乾姜 炮一錢三分

右一服二錢水一盞姜三片棗二枚葉七分通口
服如傷寒入致數粒同藥挾服大有效不拘時常寧矣
未米帝為大博士始造待漏冒寒得

血更三醫不退一日謁太尉蔡元度取人參散一貼并
棗見樓繼故有客承議即薛道至留食藥熟進一服良
又痰嗽立止而客怪曰公氣色頓快何藥也為道其由
求方蔡公又送一貼越三日病全除往見蔡公曰此
藥僧伽也元祐中泗守劉士彥病八日不汗女求僧伽
甚確夜夢告曰翌日塔中取藥遂於大聖鉢中取得此
藥題印云太平州楊家人參散令太醫局中亦賣與甘
草乾葛兼與分兩疑非真方

痰痰嗽如膠有

喝起散

蒼木 油浸 麻黃 去節 荆芥 各二兩 石膏 煨三兩 大黃 兩半

栝樓根 乾葛 芍藥 白芷 甘草 各一兩

右為末每服二錢水盞半姜三片葱白三寸葉至七分
食前服

入温家令不相染着

雄黃

右研細水調以筆濃蘸塗鼻竅中與病人同床亦不相染初洗面後及臨卧時點之凡疫家自生惡氣聞之即入上元宮遂散百脉而愈斯病宜即以紙撚探鼻嚏之為佳如以雄黃點鼻則自不聞并辟諸惡夢神良

聖散子方東坡叙云昔嘗觀千金方三建散於病而孫思邈著論以謂此方用藥節度不近人情至於救急其驗特異乃知神物效靈不拘常制至理閱感智不能知今予所得聖散子殆此類也自古論病唯傷寒至為危急表裏虛實日數證候應汗應下之法羌之毫釐輒至不救而用聖散子者一切不問陰陽二感男女相易狀至危篤者連飲數劑則汗出氣通飲食漸進字不用諸

藥連服取差其餘輕者額微汗正尔無恙藥性小熱而陽毒發狂之類入口即覺清凉此殆不可以常理語也時疫流行平且輒煮一釜不問老少良賤各飲一大盞則時氣不入其門平居无病能空腹一服則飲食快美百疾不生真濟世衛生之室也其方不知所從而果君救世室之以治此疾百不失二余既得之謫居黃州連歲大疫所全治者至不可數巢君所初此方指江水為盟約信傳十余切溢之乃以傳薪水庵君安常庵以醫聞於世又善著書以多之且使巢君之名與此方同不朽也用藥于后

草豆蔻

十

木猪苓

皮

石菖蒲

茯苓

荻苓

高良姜

剉

獨活

柴胡

吳茱萸

附子

炮

麻黃

去節

厚朴

姜汁

藜蘆

芍藥

枳殼

炒

白朮

蒼朮

油浸

半夏

湯洗

澤瀉

各半

藿香

防風

入温家令不相染着

雄黃

右研細水調以筆濃蘸塗鼻竅中与病人同床亦不相染初洗面後及臨卧時點之凡疫家自生惡氣聞之即入上元宮遂散百脉而成斯病且即以紙撚探鼻嚏之為佳如以雄黃點鼻則自不聞并辟諸惡夢神良

聖散子方東坡叙云昔嘗觀千金方三建散云聖散子治此類也自古論病唯傷寒至為危急表裏虛實日數證候應汗應下之法无之毫釐輒至不救而用聖散子者一切不問陰陽二感男女相易狀至危篤者連飲數劑則汗出氣通飲食漸進神字完復更不用諸

藥連服取差其餘輕者額微汗正尔無恙藥性小契而陽毒發狂之類入口即覺清凉此殆不可以常理誥也時疫流行平且輒煮一釜不問老少良賤各飲一大盞則時氣不入其門平居无病能空腹一服則飲食快美百疾不生真濟世衛生之室也其方不知何人故巢君教世室之以治此疾百不一失余既得之謫居黃州連歲大疫所全活者至不可計其方指江上之流傳不信人余切溢之乃以傳薪水庵君安常庵以醫聞於世又善著醫書授之且使巢君之名与此方同不朽也用藥于后

- 草豆蔻 十 木猪苓 皮去 石菖蒲 茯苓 高良姜 剉
- 独活 柴胡 吳茱萸 附子 炮去 麻黃 去節
- 厚朴 姜汁制炒 藜蘆本 芍藥 枳殼 麸炒 白朮
- 蒼朮 泔浸 半夏 湯洗去滑 澤瀉 各半 藿香 防風

細辛

各半兩

甘草

各一兩

右為劉散每服五錢水盪半葉七分去滓挾服空腹此藥以治寒疫因東坡作序天下通行幸未年永嘉瘟疫被害者不可勝數往頃頃頃寒疫流行其藥偶中抑未知方土有所偏宜未可考也東坡便謂與三建散同類一切不問似太不近人情夫寒疫亦能自發在蓋陰能發躁陽能發厥物極則反理之常然不可不知今錄以備療寒疫用之且審之不可不究其寒溫二疫也辛巳年余嘗作指治至癸巳復作此書見石林避暑錄亦曰宣和間此藥盛行於京師太季生信之尤篤殺人無數醫頃廢之然不妨留以備寒疫无使偏廢也

凡例

夫疫以三事鍾成若天行多假六淫及錯鬱折而致之者

既有寒溫兩疫溫濕不可不辨但證似傷濕而脉色不同与

夫一方相染長幼同病即當作疫治除辟法外治濕用五苓

散加炙甘草治風用桂枝湯加黃芩无不愈者其如淫邪交

絡互縮當以類推之

五苓散治傷寒溫熱病表裏未解頭痛發熱口燥咽乾煩渴

引水入即吐或小便不利及汗出表解煩渴不止者宜

服之又治霍亂吐利方見傷暑門加甘草一兩炙

桂枝黃芩湯治風疫脉浮數而不弱頭項疼腰脊痛發熱惡

風其證皆如太陽傷風但脉陰不弱相傳染為異耳

桂枝去皮芍藥各半兩黃芩各兩甘草各一兩

右劉散每服五錢水盪半葉三分去滓挾服至七分去

滓食前服
任雪陽治傷寒溫疫溫疫熱疫

細辛

各半兩

甘草

各一兩

右為劉散每服五錢水盞半藥七分去滓執服空腹此藥以治寒疫因東坡作序天下通行辛未年永嘉瘟疫被害者不可勝數頃時寒疫流行其藥偶中抑未知方土有所偏宜未可考也東坡便謂與三建散同類一切不問似太不近人情夫寒疫亦能自發狂蓋陰能發躁陽能發厥物極則反理之常然不可不知今錄以備療寒疫用之且審之不可不究其寒溫二疫也辛巳年余嘗作指治至癸巳復作此書見石林避暑錄亦曰宣和間此藥盛行於京師太季生信之尤篤殺人無數醫頃廢之然不妨留以備寒疫无使偏廢也

凡例

夫疫雖以三事鍾成若天行多假六淫及錯鬱折而致之者

既有定因指以風溫其可不辨但證似傷濕而脉色不同与夫一方相染長幼同病即當作疫治除辟法外治濕用五苓散加炙甘草治風用桂枝湯加黃芩无不愈者其如淫邪交絡互縮當以類推之

五苓散治傷寒溫熱病表裏未解頭痛發熱口燥咽乾煩渴引水入即吐或小便不利及汗出表解煩渴不止者宜服之又治霍亂吐利方見傷暑門加甘草一兩矣

桂枝黃芩湯治風疫脉浮數而不弱頭項疼腰脊痛發熱惡風其證皆如太陽傷風但脉陰不弱相傳染為異耳

桂枝

去皮

芍藥

黃芩

各半兩

甘草

各一兩

右劉散每服五錢水盞半姜三片棗一枚煎至七分去滓食前服

任雪陽治傷寒溫疫溫疫熱疫

任雪陽治傷寒溫疫溫疫熱疫

蒼朮

乾姜

炮

甘草

各六兩

防風

乾葛

厚朴

剉炒

芍藥

各四兩

榮氣

右為剉散每服三錢半重水兩盞煎七分去滓服

瘧叙論

夫瘧備內外不內外三因外則感四氣內則動七情飲食飢飽房室勞逸皆能致瘧經中所謂夏傷暑秋疾瘧者此則因時而序耳不可專隅以此論之則知溫病殮泄欬不可拘也夫瘧之始發先起於毫毛伸欠乃作寒慄鼓額腰脊俱痛寒去則內外皆熱頭痛而渴惟欲飲冷者以陰領領爭虛實更作若陽并於陰則陰實而陽虛陽明虛則寒慄鼓額太陽虛則腰背頭項俱痛少陽虛則身體解佈楊柳楊柳二陽俱虛則陰氣勝骨寒而痛陰并於陽則陽實而陰虛太陰虛則不嗜食善嘔人已乃兼少陰虛則熱多寒少嘔甚其病

難已厥陰虛則腰腹痛小便不利如瘧三陰俱虛則陽氣勝熱盛悒悒不樂陰盛則內寒陽虛則外寒生於內故中外皆寒陽盛則外熱陰虛則內熱生於外故中外皆熱此皆內外感寒暑濕濕耐喜怒憂驚蘊積涎飲乃至飲食飢飽勞逸之所為也病氣與衛氣并居故病作衛氣昼行陽夜行陰得陽而外出得陰而內薄所以日作其氣內薄於五臟橫連於募原其道遠其氣深其行遲不能與衛氣俱出故間日作以衛氣一日一夜大會於尻脊日下一節以此日作稍晏至二十五日至骶脊二十六日入脊內其氣上行故作日益早也瘧氣所以更盛更虛當氣之所在者在陽則熱躁在陰則寒靜極則陰陽俱衰衛氣相离則病休衛氣集則復病也於是日作間作早晏不同又邪氣集中於頭項者氣至頭項則作中於背者氣至背則作中於腰脊者至腰脊即作各隨

蒼木 炮 乾姜 甘草 防風 乾葛

厚朴 剉炒 芍藥 各四

右為剉散每服三錢半重水兩盞煎七分去滓服

瘧叙論

夫瘧備內外不內外三因外則感四氣內則動七情飲食飢飽房室勞逸皆能致瘧經中所謂夏傷暑秋疾瘧者此則因時而序耳不可專隅以此論之則知溫病殫泄欬嗽不可拘也夫瘧之始發先起於毫毛伸欠乃作寒慄鼓額腰脊俱痛寒去則內外皆熱頭痛而渴惟欲飲冷此則陽明也夫瘧之發也虛實更作若陽并於陰則陰實而陽虛陽明虛則寒慄鼓額太陽虛則腰背頭項俱痛少陽虛則寒慄鼓額然三陽俱虛則陰氣勝骨寒而痛陰并於陽則陽實而陰虛太陰虛則不嗜食善嘔人已乃兼少陰虛則熱多寒少嘔甚其病難已厥陰虛則腰腹痛小便不利如癰三陰俱虛則陽氣勝熱盛悒悒不樂陰盛則內寒陽虛則外寒生於內故中外皆寒陽盛則外熱陰虛則內熱生於外故中外皆熱此皆內外虛實之變也溫內鬱喜怒憂驚蘊積涎飲乃至飲食飢飽勞逸之所為也病氣與衛氣并居故病作衛氣昼行陽夜行陰得陽而外出得陰而內薄所以日作其氣內薄於五臟橫連於募原其道遠其氣深其行遲不能與衛氣俱出故間日作以衛氣一日一夜大會於尻脊日下一節以此日作稍晏至二十五日至骹脊二十六日入脊內其氣上行故作日晝早也瘧氣所以更盛更虛當氣之所在者在陽則熱躁在陰則寒靜極則陰陽俱衰衛氣相离則病休衛氣集則復病也於是日作間作早晏不同又邪氣集中於頭項者氣至頭項則作中於背者氣至背則作中於腰脊者至腰脊即作各隨

榮氣於身

其所中而作但衛氣之所在與邪氣相合則病作也更有疫瘧鬼瘧等瘧亦以邪氣中衛氣之所為也除瘧瘧純熱溫瘧先熱壯瘧無熱外諸瘧皆先寒而後熱又經曰無刺燭人之熱無刺渾人之脈無刺濼人之汗為其病逆未治治如此則病方未與正作與將過皆不可治以及傷真氣不可不知所因備列于後

瘧病外所因證治

病者先寒後熱寒則湯火不能溫熱則冰冰不能寒以先傷寒後傷風故先寒而後熱名曰寒瘧
病者先熱後寒躁煩自汗惡風以先傷風後傷寒風為陽寒為陰故先熱而後寒名曰溫瘧
病者但熱不寒陰氣孤絕陽氣獨發少氣煩冤手足熱而欲嘔必渴以傷於暑熱名曰瘴瘧

病者寒熱身重骨節煩疼脹滿濼人自汗善嘔因汗出復浴濕舍皮膚及冒雨濕名曰濕瘧
病者寒多不熱但慘戚振慄病以時作此以陽虛陰盛多感陰濕陽不能制陰名曰牝瘧

五種瘧疾以外感風寒暑濕與衛氣相并而成治之各有方法

白虎加桂湯治溫瘧先熱後寒惡風多汗

石膏四兩 知母一斤 甘草二兩 桂心一斤 粳米一合

右剉散每服四錢水盞半煮七分去滓未發前進三服

木附湯治冒雨濕着于肌膚胃中衛氣不舒或膝間汗出因浴

得之

附子炮去皮臍 白木各兩 甘草灸 茯苓 桂心各半兩

右剉散每服四大錢水盞半姜五片棗二枚煮七分去

滓食前服

亦

其所中而作但衛氣之所在與邪氣相合則病作也更有疫瘧鬼瘴等瘧亦以邪氣中衛氣之所為也除瘴瘧純熱溫瘧先熱壯瘧無熱外諸瘧皆先寒而後熱又經曰無刺燭人之熱無刺渾人之脈無刺濼人之汗為其不可治也知此則病方未與正作與將過皆不可治以及傷真氣不可不知所因備列于後

瘧病外所因證治

病者先寒後熱寒則湯火不能溫熱則冰水不能寒以先傷寒後傷風故先寒而後熱名曰寒瘧
病者先熱後寒躁煩自汗惡風以先傷風後傷寒風為陽寒為陰故先熱而後寒名曰溫瘧
病者但熱不寒陰氣孤絕陽氣獨發少氣煩冤手足熱而欲嘔必渴以傷於暑熱名曰瘴瘧

病者寒熱身重骨節煩疼脹滿濺自汗善嘔因汗出復浴濕舍皮膚及冒雨濕名曰濕瘧
病者寒多不熱但慘戚振慄病以時作此以陽虛陰盛多感陰濕陽不能制陰名曰牝瘧

五種瘧疾以外感風寒暑濕與衛氣相并而成治之各有方法
白虎加桂湯治溫瘧先熱後寒惡風多汗

石膏四兩知母一斤甘草二兩桂心一斤粳米一合

右剉散每服四錢水盪半棗七分去滓未發前進三服
木附湯治冒雨濕生

得之

附子炮去皮臍白木各兩甘草炙茯苓各半桂心兩

右剉散每服四大錢水盪半姜五片棗二枚棗七分去滓食前服

麻黃白朮散治傷風寒濕濕留經絡與衛氣相并病以日
作寒熱文煖

麻黃湯浸白朮 茯苓 桂心各一兩 陳皮

青皮 桔梗 白芷 甘草 半夏曲

紫蘗 烏梅各三分 乾姜半兩

右為剉散每服四錢重水二盞姜三片棗二枚煎七分

去滓當發日空心一服臨發一服尤妙亦治時疫

太醫常山飲治諸瘧先寒後熱或先熱後寒或寒熱獨作或

連日併發或間日一發頭疼惡心煩渴引飲氣息喘急口

苦咽乾諸藥不效

川常山 知母 甘草炙 草菓不去皮 各二兩

烏梅一兩 良姜一兩半

右為剉散每服四錢水盞半棗五枚同煎七分去滓溫

服未發前進三服

桂薑湯治北瘧寒多微熱或但寒不熱

柴胡八兩 桂心一兩 黃芩三兩 牡礪煨 甘草炙

乾姜炮各三兩 栝樓根四兩

右為剉散每服四錢水二盞姜七分去滓空心服日三服

初服微煩汗出愈一法有半夏三兩

瘧病內所因證治

病者寒熱顏色蒼然善太息如死狀以蓄怒傷肝氣鬱所

致名曰肝瘧

病者心煩欲飲清水及寒多不甚熱乍來乍去以喜傷心

氣耗散所致名曰心瘧

病者寒多腹中熱痛或渴不渴不熱不泄腸鳴汗出以思傷

脾氣鬱結所致名曰脾瘧

麻黃白朮散治... 暑溫不留經絡與衛氣相并病以日
作寒熱文煇

麻黃湯浸白朮 茯苓 桂心各一兩 陳皮

青皮 桔梗 白芷 甘草 半夏曲

紫蘗 烏梅各三分 乾姜半兩

右為剉散每服四錢重水二盞姜三片棗二枚剉七分

去滓當發日空心一服隨發一服尤妙亦治時疫

太醫常山飲治諸瘧先寒後熱或先熱後寒或寒熱獨作或

連日併發或間日一發頭疼惡心煩渴引飲氣息喘急口

苦咽乾諸藥不效

川常山 知母 甘草炙 草菓不去皮 各二兩

烏梅一兩 良姜一兩半

右為剉散每服四錢水盞半棗五枚同剉七分去滓溫

服未發前進三服

桂薑湯治北瘧寒多微熱或但寒不熱

柴胡八兩 桂心一兩 黃芩三兩 牡蠣煨 甘草炙

乾姜炮各三兩 栝樓根四兩

右為剉散每服四錢水二盞姜七分去滓空心服日三服

初服微煩汗出愈一法有半夏三兩

瘧病內所因證治

病者寒熱顏色蒼々然善太息如死狀以蓄怒傷肝氣鬱所

致名曰肝瘧

病者心煩欲飲清水及寒多不甚熱乍來乍去以喜傷心

氣耗散所致名曰心瘧

病者寒多腹中熱痛或渴不渴不熱不泄腸鳴汗出以思傷

脾氣鬱結所致名曰脾瘧

病者心寒，甚則發熱，人間善驚，如有所見，以憂傷肺，氣凝痰所致，名曰肺癰。

病者手足寒，洒然脊痛，發熱大便難，目眴以失志傷腎。

五種癰疾，以臟氣不和，鬱結涎飲所致，治之各有方。

七棗湯治五臟氣虛，陰陽相勝，作為痰癰，不問寒熱，先後與

夫獨作，豈間日，悉主之。

附子

一枚炮裂，以鹽水浸，再炮，如此用七次，至七次不浸，去皮臍。

右剉散，木一盞，姜七片，棗七個，藥至八分，盞當發，日空

心溫，服仍喫三五個棗子，忌如常良方，用烏頭，兼不用

鹽水浸，不特服之，僭燥亦不能分利，陰陽去滓，服

肆獸飲，治五臟氣虛，喜怒不節，勞逸兼并，致陰陽相勝，結聚

涎飲，與衛氣得搏，為癰疾，悉主之，兼治瘰癧，最效。

半夏

湯去滑

茯苓

人參

草薢

陳皮

甘草

烏梅肉

白朮

生薑

棗子

各等分

右為剉散，鹽少許，淹食，頃厚皮紙裏，水淹入，慢火煨香

熟焙乾，每服秤半兩，水二盞，藥至七分，去滓，未發前併

進三服

交解飲，治脾胃氣弱，陽復為癰。

由荳蔻

半生半

草薢

甘草

半生

厚朴

半生半

右等分，剉散，每服盞錢，藥至七分，去滓，空心服

草薢飲，治脾寒等癰。

草薢

川芎

白芷

紫蘗葉

良姜

甘草

各等分

青皮

去白炒

右為篩末，每服二大錢，水一盞，藥七分，去滓，熱服，當發

日連進三服

驅癰飲子

病者心寒，甚則發熱，人間善驚，如有所見，以憂傷肺，氣凝痰所致，名曰肺癰。

病者手足寒，洒然脊痛，發熱大便難，目眴以失志傷腎。

五種癰疾，以臟氣不和，鬱結涎飲所致，治之各有方。

七棗湯治五臟氣虛，陰陽相勝，作為痰癰，不問寒熱，先後與

夫獨作，疊間日，悉主之。

附子一枚炮烈以鹽水浸再炮如此

右劉散木一盞，姜七片，棗七個，藥至八分，盞當發日空。

心溫，服仍喫三五個棗子，忌如常良方，用烏頭兼不用。

鹽水浸，不特服之，僭燥亦不能分利，陰陽去滓，服。

肆獸飲治五臟氣虛，喜怒不節，勞逸兼并，致陰陽相勝，結聚

涎飲，相得發為癰疾，悉主之，兼治瘰癧，最效。

半夏湯去滑 茯苓 人參 草菓 陳皮

甘草 烏梅肉 白朮 生薑 棗子各等分

右為劉散，鹽少許，淹食，頃厚皮紙裏，水淹入，慢火煨香。

熟焙乾，每服秤半兩，水二盞，藥至七分，去滓，未發前併

進三服。

交解飲治脾胃虛弱，痰癰。

由荳蔻半生半 草荳蔻 甘草半生 厚朴半生半

右等分劉散，水兩盞，藥七分，去滓，空心服。

草菓飲治脾寒等癰。

草菓 川芎 白芷 紫蘗葉 良姜

甘草去白炒 青皮各等分

右為煎末，每服二大錢，水一盞，藥七分，去滓，熱服，當發。

日連進三服。

驅癰飲子

前胡

柴胡

各四兩

桂心

桔梗

厚朴

姜制

半夏

湯洗去滑各三兩

黃芪

乾姜

甘草

各二兩

右判散每服四大錢水盞半姜三片棗兩枚棗至七分

去滓溫服

瘧病不內外因證治

病者發寒熱一歲之間長幼相若或染時行變成寒熱名曰

瘧瘧以歲運推之

病者寒熱日作夢寐不祥多生恐怖名曰鬼瘧宜用禁避厭

禳之法

病者乍寒乍熱乍有乍无南方多病此名曰瘴瘧當隨方土

所宜治之

病者寒熱善飢而不能食人已支滿腹急疼痛病以日作名

曰胃瘧六腑无瘧唯胃有者蓋飲食飢飽所傷胃氣而成世

謂之食瘧或因諸瘧飲食不節變為此證

病者經年不差後復發遠行又立下至微勞力皆不任名

曰勞瘧亦有數年不差百藥不斷結成癥癖在腹脹名曰老

瘧亦曰母瘧

以上諸證名狀不同各有治方宜推而用之

麻黃白朮湯治一切瘧瘧

方見外所因門

紅效瘧丹治鬼瘧殊效

真阿魏

半兩

桃枝

柳枝

各長一尺七葉

雄黃

通明好者半兩別研

辰砂

一錢別研

右為末重端五家粽角為丸如梧桐子大辰砂所

留一半為衣遇發時用淨器摩磨塗鼻尖并人中

未退以冷水服一丸合時須用五月五日

大正氣散治山嵐瘴氣發作寒熱遂成瘧疾

前胡

柴胡

各四兩

桂心

桔梗

厚朴

姜制

半夏

湯洗去滑各三兩

黃芪

乾姜

甘草

各二兩

右判散每服四大錢水盞半姜三片棗兩枚棗至七分去滓溫服

瘧病不內外因證治

病者發寒熱一歲之間長幼相若或染時行變成寒熱名曰瘧瘧以歲運推之

病者寒熱日作夢寐不祥多生恐怖名曰鬼瘧宜用禁避厭禳之法

病者乍寒乍熱乍有乍无南方多病此名曰瘴瘧當隨方土所宜治之

病者寒熱善飢而不能食人已支滿腹急疼痛病以日作名曰胃瘧六腑无瘧唯胃有者蓋飲食飢飽所傷胃氣而成世

謂之食瘧或因諸瘧飲食不節變為此證

病者經年不差後復發遠行又立下至微勞力皆不任名曰勞瘧亦有數年不差百藥不斷結成癥癖在腹脹名曰老瘧亦曰母瘧

以上諸證名狀不同各有治方宜推而用之

麻黃白朮湯治一切瘧瘧方見外所因門

紅效瘧丹治鬼瘧殊效

真阿魏

半兩

桃枝

柳枝

各長一尺七葉

雄黃

通明好者半兩別研

辰砂

一錢別研

留一半為衣遇發時用藥摩一回塗鼻尖并人中

未退以冷水服一丸合時須用五月五日

大正氣散治山嵐瘴氣發作寒熱遂成瘧疾

附子

炮去皮臍厚

桂心

甘草

乾姜

炮

陳皮

各一兩

芣苢

微炒

右為細末每服二大錢水盞半姜五片棗一枚同煎至

七分挾服不拘時兼治霍亂吐瀉一切氣疾

清脾湯治胃瘧發作有時先覺伸欠乃作寒慄頭領顫顫

外皆寒腰背俱痛寒戰既已內外皆熱頭疼如破渴欲飲

冷或痰聚胃中煩滿欲嘔或先熱後寒先寒後熱寒多熱

少寒少熱多或寒熱相半或但熱不寒但寒不熱或隔日

一發一日一發或三日五日一發者悉主之

厚朴

四兩姜剉炒

烏梅

半斤

半夏

湯去滑

青皮

良姜

各二兩

草菓

去皮

甘草

各半兩

右為剉散每服四錢水二盞姜三片棗一枚煎七分去

滓未發前併三服忌生冷油膩時菓此藥溫脾化痰治

胃膈痞悶心腹脹滿噫醋吞酸自可常服

常山飲治勞瘵虛人老人皆可服

常山

川山甲

醋炙

木通

秦艽

各一分

辰砂

半兩

甘草

炙半兩

右為剉散作一劑水三盞烏梅棗子各七枚煎半盞并

入酒一盞煎至八分去滓入辰砂溫服

老瘡飲治久瘡結成癥瘕

蒼朮

草菓

去皮

桔梗

青皮

陳皮

良姜

各半兩

白芷

茯苓

半夏

湯洗

枳殼

炙炒

甘草

炙

桂心

乾姜

炮

紫葳葉

川芎

各二錢

右為剉散每服四大錢水二盞鹽少許煎七分去滓空

心服日三夜一仍吞下後紅丸子

紅丸子治食瘧尤妙

附子皮脐厚 朴姜沐 桂心 甘草 乾姜炮

陳皮各一 芣苢微炒

右為細末每服二大錢水盞半姜五片棗一枚同煎至

七分挾服不拘時兼治霍亂吐瀉一切氣疾

清脾湯治胃瘧發作有時先覺仲 鼓振頭領中

外皆寒腰背俱痛寒戰既已內外皆熱頭疼如破渴欲飲

冷或痰聚胃中煩滿欲嘔或先熱後寒先寒後熱寒多熱

少寒少熱多或寒熱相半或俱熱不寒但寒不熱或隔日

一發一日一發或三日五日一發者悉主之

厚朴四兩姜 烏梅折去仁 半夏湯去滑 青皮

良姜各二兩 草菓去皮 甘草各半兩

右為剉散每服四錢水二盞姜三片棗一枚煎七分去

滓未發前併三服忌生冷油膩時菓此藥溫脾化痰治

胃膈痞悶心腹脹滿噫醋吞酸自可常服

常山飲治勞瘵虛人老人皆可服

常山 川山甲醋炙 木通 秦艽各一分

辰砂半兩 甘草炙半兩

右為剉散作一劑水三盞烏梅棗子各七枚煎半盞并

入酒一盞煎至八分去滓入辰砂溫服

老瘧飲治久瘧結瘕 瘕在腹脇諸藥不去者

蒼朮 草菓去皮 桔梗 青皮 陳皮

良姜各半 白芷 茯苓 半夏湯洗 枳殼炙炒

甘草炙 桂心 乾姜炮 紫葳葉 川芎各二

右為剉散每服四大錢水二盞鹽少許煎七分去滓空

心服日三夜一仍吞下後紅丸子

紅丸子治食瘧尤妙

蓬莪朮 京五稜 各二兩醋煮一伏時 胡椒 一兩 青皮 三兩炒香

阿魏 一分醋化

右為末別研倉米末用阿魏醋煮米糊搜和丸如梧子大炒土朱為衣每服五十回至百回以老瘡飲下古方
虽有敬魚甲莢等不特服不見效抑亦藥料難備

妙應丹治諸瘡无間寒温久近悉主之

黃丹 三分炒 木香 半兩為細末 青皮 陳皮

吳茱萸 各半兩米醋二升熬青皮以下三至五分去滓再熬醋成膏

右以黃丹木香為末入醋膏由搜和為丸梧子大辰砂為末每服十回當未發前一食頃白湯下再將前三件滓添木香半兩為末別研入黃丹三分和勻以醋糊為回如梧子大每服三五回治瘡亦妙名曰捷丹
紅散子須當發日早晨服

黃丹

右入好建茶合和二錢七白湯調下或温酒調不入茶

瘡丹

雄黑豆 四十九粒重午日井水浸次日取去穢多一乾研為膏 真硃 一錢研細入豆膏內研勻

右五月五日午時回如菜豆大控乾辰砂為衣密器封之發日空心井花水下一回忌見雞犬若女人病令男子閉目送入口忌熱食一日孕婦不得服於發日以綫帛繫一回於右臂上小兒不能吞隨男左女右繫之

又方

黃丹 不以多少

右五月五日用獨頭蒜煨熟研細搜回如梧子大每服五回當發前一食頃桃柳枝煎湯調下

塞耳丹

蓬莪朮

京五稜

各二兩醋煮一伏時

胡椒

青皮

三兩炒香

阿魏

一分醋化

右為末別研倉米末用阿魏醋煮米糊搜和丸如梧子大炒土朱為衣每服五十回至百回以老瘡飲下古方雖有敬魚甲莢等不特服不見效抑亦藥料難備

妙應丹治諸瘡无間寒温又近患主之

黃丹

三分炒

木香

半兩為細末

青皮

陳皮

吳茱萸

各半兩去滓每熬醋成膏

去滓每熬醋成膏

二升

青皮

以下三至多升

右以黃丹木香為末入醋膏由搜和為丸梧子大辰砂為末每服十回當未發前一食頃白湯下再將前三件滓添木香半兩為末別研入黃丹三分和勻以醋糊為回如梧子大每服三五回治瘡赤妙名曰捷丹紅散子須當發日早晨服

黃丹

右入好建茶合和二錢七白湯調下或温酒調不入茶

瘡丹

雄黑豆

四十九粒重午日井水浸次日取

真硃

一錢研細入豆膏內研勻

右五月五日午時回如菜豆大控乾辰砂為衣密器封之發日空心井花水下一回忌見雞犬若女人病令男子閉目送入口忌熱食一日孕婦不得服於發日以綫帛繫一回於右臂上小兒不能吞隨男左女右繫之

又方

黃丹

不以多少

右五月五日用獨頭蒜煨熟研細搜回如梧子大每服五回當發前一食頃桃柳枝煎湯調下

塞耳丹

青黛

桂心

砒

巴豆

硫黃

等分

右並不去皮殼不煨治為末以五月五日五家灰粽角為圓棗核大綿裏定當發日塞耳中男左女右忌軍腥

三因極一病證方論卷之六

三因極一病證方論卷之七

疝叙論

癩

經論雖云七疝諸疝等更不見名狀但出寒疝一疝而已唯大奇論列五臟脈為五疝證所謂腎脈大急沈為腎疝肝脈大急沈為肝疝心脈搏滑急為心疝肺脈沈搏為肺疝三陰急為脾疝三陰即大陰脾脈也大抵血因寒泣則為瘕氣因寒聚則為疝但五臟脈理不同不可不辨且腎脈本沈心脈本滑受寒則急於理乃是肝脈本弦肺脈本濡並謂之沈未為了義又脾不出本脈但云急為疝亦文義之缺也凡云急者緊也緊為寒亦可類推且賊風入腹亦為疝冒暑履濕皆能為疝當隨四氣改易字以于則浮弦暑則洪軟濕則緩細於理甚明要知疝雖兼臟氣皆外所因也

諸疝證治

青黛 桂心 砒 巴豆 硫黃 等分

右並不去皮殼不微治為末以五月五日五家灰粽角為山棗核大綿裏定當發日塞耳中男左女右忌軍腥

三因極一病證方論卷之六

三因極一病證方論卷之七

疝叙論

癩

經論雖云七疝諸疝等更不見名狀但出寒疝一疝而已唯大奇論列五臟脉為五疝證所謂腎脉大急沈為腎疝肝脉大急沈為肝疝心脉搏滑急為心疝肺脉沈搏為肺疝三陰急為脾疝三陰即大陰脾脉也大抵血因寒泣則為癥氣因寒聚則為疝但五臟脉理不同不可不辨且腎脉本沈心脉本滑受寒則急於理乃是肝脉本弦肺脉本濡並謂之沈未為了義又脾不出本脉但云急為疝亦文義之缺也凡云急者緊也緊為寒亦可類推且賦凡入腹亦為疝冒暑履濕皆能為疝當隨四時氣急字凡則浮弦暑則洪數濕則緩細於理甚明要知疝雖兼臟氣皆外所因也

諸疝證治

疝之為病隨臟氣虛實感傷外邪寒泣風散暑鬱濕着絞刺
擊搏无有定處食卒之際痛不堪忍世人稱為橫弦豎弦膀胱
散之暑則利之濕則燥之各有成法
大烏頭桂枝湯治風寒疝腹中痛逆冷手足不仁身軀疼痛
灸刺諸藥不能療及賊風入腹攻刺互臟拘急不得轉側
發作叫呼陰縮患主之

大烏頭

伍枚實者去皮尖蜜一大

桂心

芍藥

各三錢

甘草

一分

右為對散每服四大錢水一盞半薑五片大棗三箇入
煎至烏頭蜜半合同煎至七分薑去食前服
一法用附子一箇不使烏頭為蜜附湯
走馬湯治卒疝无故心腹痛陰縮手足厥逆并治飛尸鬼擊

巴豆

二个去皮心炒

杏仁

二个去皮尖

右二味取綿纏梘令碎煎湯二合捻取白汁飲之當下
老少量与

倉卒散治寒疝入腹心腹卒痛及小腸膀胱氣絞刺脾胃氣

攻卒急極痛不可忍屈伸不能腹中冷重如石自汗出

山梔子

四錢九

附子

一枚

右為末每服二錢水一盞酒半盞煎至七分入鹽一捻
温脂即愈

葱白散治一切冷氣不和及本臟膀胱氣攻刺疼痛及治婦

人產前產後腹痛胎不安或血刺者兼能治血藏宿冷百

骨節倦疼腹肌弱傷勞帶下服尽除但婦人一切疾癰

病最宜服之

川芎

當歸

枳殼

炒

厚朴

炒

官桂

去皮

疝之為病隨臟氣虛實感傷外邪寒泣風散暑鬱濕着絞刺
擊搏无有定處食卒之際痛不堪忍世人稱為橫弦豎弦腸
脫小腸氣賊風入腹等名義不同證狀則一寒則溫之風則
散之暑則利之濕則燥之各有成法
大烏頭桂枝湯治風寒疝腹中痛逆冷手足不仁身軀疼痛
灸刺諸藥不能療及賊風入腹攻刺互臟拘急不得轉側
發作叫呼陰縮患主之

大烏頭

伍枚實者去皮尖蜜一大
盞蜜減半煎出湯洗切

桂心

芍藥

各三錢
三分

甘草

一分

右為對散每脹四大錢水一盞半薑五片大棗三箇入
煎藥烏頭蜜半合同煎至七分盞者食前服
一法用附子一箇不使烏頭為蜜附湯
走馬湯治卒疝无故心腹痛陰縮手足厥逆并治飛尸鬼擊

巴豆

二个去皮心炒

杏仁

二个去皮尖

右二味取綿纏梘令碎把湯二合捻取白汁飲之當下
老少量与

倉卒散治寒疝入腹心腹卒痛及小腸膀胱氣絞刺脾胃氣

攻卒急極痛不可忍屈伸不能腹中冷重如石白汗出

山柝子

燒半
致个

附子

一枚

右為末每服二錢水一盞酒半盞煎至七分入鹽一捻
溫脂即愈

葱白散治一切冷氣不和及本臟膀胱氣攻刺疼痛及治婦

人產前產後腹痛胎不安或血刺者兼能治血藏宿冷百

骨痛腹瘦怯弱傷勞帶下服尽除但婦人一切疾癘

病最宜服之

川芎

當歸

枳殼

去穢

厚朴

薑剉

官桂

去皮

青皮 乾薑炮 茴香炒 川練炒 神麴炒

麥葉炒 三稜炮 蓬朮醋浸一宿焙 人參 茯苓

芍藥 木香炮 乾地黄各一兩

右為末每服三錢水一盞葱白二寸煎七分入鹽少許

契服大便秘澀加大黃煎大便秘利加訶子藥食前服

失笑散治小腸氣痛及婦人血痛心腹絞痛欲死十餘日百

藥不驗

五靈脂 蒲黃炒等分

右末每服二錢先用醞醋一合熬藥成膏水一盞藥至

七分契呷服

神應散治諸疝心腹絞痛不可忍

玄胡索 胡椒等分

右為末每服二大錢酒半盞水半盞藥七分食前溫服

大烏頭湯治寒疝繞臍發自汗出手足厥其脈沈弦下八之十一

大烏頭五个泥淨細沙炒令黑不

右一味水三盞煎取八分去烏頭入蜜半盞已下藥七

分兩上空腹服

牡丹田治寒疝心腹刺痛休作无時及治婦人月病血刺疼

川烏頭炮令焦黑去皮尖 牡丹皮肆兩 桂心伍兩 桃仁炒去皮尖

右末煉蜜丸梧子大每服五十田溫酒下婦人醋湯下

小茴香田治小腸氣腹痛

茴香 胡椒等分

右為末酒糊丸如梧子大每服五十田空心溫酒下

苦練田治肝腎氣虛瓜冷相搏心腹絞痛攻刺腰背不能禁

受下注陰器瘳痛痛各養腎活血駐顏輕身秦老進服上

義飲食

青皮 乾薑炮 茴香炒 川練炒 神麴炒

麥葉炒 三稜炮 蓬朮醋浸一宿焙 人參 茯苓

芍藥 木香炮 乾地黄各一兩

右為末每服三錢水一盞葱白二寸煎七分入鹽少許

煖服大便秘澀加大黃煎大便秘利加訶子藥食前服

失笑散治小腸氣痛及婦人血痛心腹絞痛欲死十餘日百

藥不驗

五靈脂 蒲黃炒等分

右末每服二錢先用醪醋一合熬藥成膏水一盞藥至

七分煖呷服

神應散治諸疝心腹絞痛不可忍

玄胡索 胡椒等分

右為末每服二大錢酒半盞水半盞藥七分食前溫服

大烏頭湯治寒疝繞臍發自汗手足厥者志主下

大烏頭五个泥淨細沙炒令黑不

右一味水三盞煎取八分去烏頭入蜜半盞已下藥七

分兩上空腹服

牡丹治寒疝心腹刺痛休作无時及治婦人月病血刺痛

川烏頭炮令焦黑去皮尖 牡丹皮肆兩 桂心伍兩 桃仁炒去皮尖

右末煉蜜丸梧子大每服五十丸溫酒下婦人醋湯下

小茴香治小腸氣腹痛

茴香 胡椒等分

右為末酒糊丸如梧子大每服五十丸空心溫酒下

苦練治肝腎氣虛風冷相搏心腹絞痛攻刺腰背不能禁

受下腫痒疼痛冬養腎活血駐顏輕身秦老進服

義飲食

川練一十一个劉研分三去一用巴豆七粒去皮同炒

焦黑色去巴豆不用又用班猫七个同炒焦去

班猫又用海金沙七錢苗香炒破故紙炒

重月炒去海金沙不用烏藥二兩

補腎湯治寒疝入腹上實下虛小腹疔痛時復泄瀉胃膈痞

滿不進飲食常服温脾補腎

人參 茯苓 白朮 黃芪

附子炮去皮臍 沉香四錢 木瓜一兩 羌活半兩

甘草各一兩 芎藭各一 紫蘇

右為對散每服三錢水一盞姜三片棗一枚藥七分去

滓食前服嘔加半夏半兩添水作盞半姜七片藥

叙厥論

經云厥者逆也有寒厥有熱厥有六經厥有尸厥寒厥者陰

氣起於足五指之裏集於膝下聚於膝上故陰氣勝則從五
指至膝上寒陽氣衰不能濟營其經絡陽氣日損陰氣獨在
故手足為之寒名曰寒厥熱厥者陽氣起於足五指之表集
於足下聚於心故陽氣勝則從五指至足心熱熱入於胃
絡脉滿經脉虛陰虛陽入腎氣衰陽氣獨勝故手足為之熱
名曰熱厥六經厥者頭重足弱發為暈仆曰之陽厥妄言走
呼腹滿面赤名陽明厥暴聾頰腫脹筋拘痛名少陽厥腹脹
後閉食則寒嘔名太陰厥口乾溺赤腹滿心痛名陰厥淫瀉
不利脘熱陰縮名厥陰尸厥者脹滿暴不知人或至半日厥
遠至一日此以陰氣盛於上則下虛下虛則腹脹腹脹則下
氣重上而邪氣逆逆則陽氣亂而不知人矣名曰尸厥經論
如此雖粗分六經殊不出寒熱二證所因欲求備治當歷明
之寒厥則因多慾而奪其精故致陽衰陰盛熱厥則因醉飽

川練一十一個劉研分三去一用巴豆七粒去皮同炒

焦黑色去巴豆不用又用班貓七個同炒焦去

班貓又用海金沙七錢苗香炒破故紙炒

重月炒去海金沙不用烏藥二兩

右為末酒糊丸如梧子大每服三五丸湯酒任下

補腎湯治寒疝入腹上實下虛小腹疝痛時復泄瀉胃膈痞

滿不進飲食常服溫脾補腎

人參 茯苓 白朮 黃芪

附子炮去皮臍 沉香四錢 木瓜一兩 羌活半兩

甘草各一兩 芎藭各一 紫蘇各一

右為劉散每服三錢水一盞姜三片棗一枚藥七分去

滓食前服嘔加半夏半兩添水作盞半姜七片藥

五不步 經云厥者逆也有寒厥有熱厥有六經厥有尸厥寒厥者陰

叙厥論

氣起於足五指之裏集於膝下聚於膝上故陰氣勝則從五

指至膝上寒陽氣衰不能浸營其經絡陽氣日損陰氣獨在

故手足為之寒名曰寒厥熱厥者陽氣起於足五指之表集

於足下聚於心故陽氣勝則從五指至足心熱熱入於胃

絡脉滿經脉虛陰虛陽入腎氣衰陽氣獨勝故手足為之熱

名曰熱厥六經厥者頭重足弱發為暈暈名曰太陽厥妄言走

呼腹滿面赤名陽明厥暴聾頰腫脹斷拘痛名少陽厥腹脹

後閉食則寒嘔名太陰厥口乾溺赤腹滿心痛名陰厥淫漉

不利肝熱陰縮名厥陰尸厥者脹滿暴不知人或至半日厥

遠至一日此以陰氣盛於上則下虛下虛則腹脹腹脹則下

氣重上而邪氣逆逆則陽氣亂而不知人矣名曰尸厥經論

如此雖粗分六經殊不出寒熱二證所因欲求備治當歷明

之寒厥則因多慾而奪其精故致陽衰陰盛熱厥則因醉飽

入房精虛則熱入故致陰虛陽盛致其厥因多以不勝乘其所勝乘不得行遂致於逆如腎移寒於脾則水乘于土水既不行乃成寒厥如心移熱於腎則火乘于水水既不行乃成熱厥六經皆然可次第論也所謂得其要者一言而終矣尸厥亦然正由藏氣相刑或與外邪相忤則氣過不行閉於經絡諸脈匿伏昏不知人唯當隨其臟氣而通之寒則熱熱則寒閉則通如經所謂盛則瀉虛則補不盛不虛以經取之其旨一也經中以教醉為熱厥之因季者不可拘此蓋傷寒溫病皆有熱厥仲景所謂熱深厥深重意以酒能發百脈熱故舉此以為例耳不可不知

陰陽厥脈證治

陰陽相乘而生寒熱厥者脈證似同而大異寒厥者初得之四肢冷脈沈而不數多惡寒引衣自覆下利清穀外證多微止

惺惺熱厥者初得之必發熱頭疼脈雖沈沈狀按之必數其人或畏熱喜冷搦手掉足躁不眠大小便秘赤外證多昏冒煩傷寒亦然治之各有方

四逆湯治寒厥或表熱裏寒下利清穀食入則吐或乾嘔或大汗大吐大下之後四肢冰冷互內拘急拳膝疼痛不渴脈沈伏

大附子

去皮臍生用半兩

乾薑

半兩

甘草

炙一分

右剉散每服四錢水二盞煎七分去滓食前溫服併進取效

白虎湯治熱厥腹滿身重難以轉側面垢譫語遺溺手足厥冷自汗脈沈滑裏有熱也

石膏

四兩

知母

半兩

甘草

炙半兩

右為剉散每服四大錢水二盞粳米一撮煮米熟去滓

入房精虛則熱入故致傷虛陽盛致其厥因多以不勝乘其所勝乘不得行遂致於逆如腎移寒於脾則水乘于土水既不行乃成寒厥如心移熱於腎則火乘于水水既不行乃成熱厥六經皆然可次第論也所謂得其要者一言而終矣尸厥亦然正由藏氣相刑或與外邪相忤則氣過不行閉於經絡諸脈匿伏昏不知人唯當隨其臟氣而通之寒則熱熱則寒閉則通如經所謂盛則瀉虛則補不盛不虛以經取之其旨一也經中以教醉為熱厥之因李者不可拘此蓋傷寒溫病皆有熱厥仲景所謂熱深厥深重意以酒能發百脈熱故舉此以為例耳不可不知

陰陽厥脈證治

陰陽相乘而生寒熱厥者脈證似同而大異寒厥者初得之四肢冷脈沈而不數多惡寒引衣自覆下利清穀外證多微止

惺惺熱厥者初得之必發熱頭疼脈雖沈沈狀按之必數其人或畏熱喜冷搦手掉足躁不眠大小便秘赤外證多昏冒煩傷寒亦然治之各有方

四逆湯治寒厥或表熱裏寒下利清穀食入則吐或乾嘔或大汗大吐大下之後四肢冰冷互內拘急拳膝疼痛不渴脈沈伏

大附子 去皮臍 生用半兩 乾薑 半兩 甘草 一分

右剉散每服四錢水二盞煎七分去滓食前溫服併進取效

白虎湯治熱厥腹滿身重難以轉側面垢譫語遺溺手足厥冷自汗脈沈滑裏有熱也

石膏 四兩 碎 知母 半兩 甘草 半兩

右剉散每服四大錢水二盞粳米一撮煮米熟去滓

取七分清汗服有併進服

承氣湯亦治熱厥方見傷寒門舉此為例當觀病淺深量多寡以飲之

方見第四卷

卒厥尸厥脈證治

追魂湯治卒厥暴死及主客忤鬼擊飛尸奄忽氣絕不覺口

麻黃 去節三兩 杏仁 去皮尖三 甘草 炙一兩

右為劉散每服四錢水一盞半煎七分去滓灌之通治

諸感忤或口噤物口不開去齒下湯湯入口活不下分

病人髮左右捉搦肩引之藥下漸令服盡取効千金有

桂心三兩金匱云寸脈沈大而滑沈則為實滑則為氣

實氣相搏血氣入臟則死入腑則愈若卒厥唇口青身

冷為入臟即死身和汗出則愈

內鼻散治尸厥脈動而无氣人閉不通靜而若死亦名卒厥

菖蒲

右為末 鼻孔中吹之令入仍以桂末安舌下

眩暈證治

方書所謂頭面風者即眩暈是也然眩暈既涉三因不可量

為頭面風如中傷風寒暑濕在三陽經皆能眩人頭重項強

但風則有汗寒則掣痛暑則熱悶濕則重着吐逆眩倒屬外

所因喜怒憂思致截氣不行鬱而生所凝結為飲隨氣上厥

伏留陽經亦使人眩暈嘔吐眉目疼痛眼不得開屬內所因

或飲食飢飽甜膩所傷房勞過度下虛上實咬牙金瘡吐衄

便利去血過多及婦人崩傷皆能眩暈眼花屋轉起則眩倒

屬不內外因治之各有法

大豆紫湯治中風頭眩惡風自汗吐冷水及產後百病或中

風痲痺背強口噤直視煩熱

量、專、少

獨活 一兩半 大豆 半升 酒 三升

右先以浸獨活藥一二沸別炒大豆樵焦煙出急投酒

中密封候冷去豆每服一二合許得少汗則愈日數十

服此湯能去風消血結如妊娠折傷胎死腹中服此得

三五七湯治感寒頭眩惡寒口眼喎斜耳聾

大附子 三兩炮 山茱萸 五兩 山藥 七兩

右為末每服二錢匕酒調服或改咀每服四大錢水盞

半薑五片棗一個藥七分去滓服

黃龍山治感暑眩暈昏不知人 方見中暑門

麴朮散治冒濕頭眩暈經久不羗嘔吐涎沫飲食無味主之

神麴 二兩炒 白朮 三兩

右為末每服二錢生薑葉湯調下或以酒糊丸如梧子

大每服三五十四湯飲任下

內動

暑預湯治七情。臟氣不行鬱而生涎。結為飲隨氣上厥

伏留陽經心中忪悸四肢緩弱翕然面熱頭目眩冒如欲

搖動

暑預 人參 麥門冬 前胡 白芍藥

熟地 枳殼 遠志 甘草 黃芪

白茯苓 茯神 半夏 甘草 黃芪

右為散用千里流水一盞半薑七片秫米一撮藥七

分去滓食前服

白散子治上實下虛眩暈昏塞 方見中風門

芎藭湯治產後去血過多運悶不省及傷胎去血多崩中去

血多金瘡去血多按牙齒去血多不止懸虛心煩眩暈頭

重目暗耳聾卒頭欲倒

芎藭 三四 當歸 三兩去芦洗 去土切焙乾

樵極

獨活 一兩半 大豆 半升 酒 三升

右先以浸獨活葉一二沸別炒大豆樵焦煙出急投酒

中密封候冷去豆每服一二合許得少汗則愈日數十

服此湯能去風消血結如妊娠折傷胎死腹中服此得

三五七湯治感寒頭眩惡寒口眼喎斜耳聾

大附子 三兩炮 去皮臍 山茱萸 五兩 山藥 七兩

右為末每服二錢匕酒調服或吹咀每服四大錢水盞

半薑五片棗一個葉七分去滓服

黃龍山治感暑眩暈昏不知人 方見中暑門

麴朮散治冒濕頭眩暈經久不羗嘔吐涎沫飲食無味主之

神麴 二兩炒 白朮 三兩

右為末每服二錢生薑葉湯調下或以酒糊丸如梧子

大每服三五十四湯飲任下

暑預湯治七情 內動 臟氣不行鬱而生涎之結為飲隨氣上厥

伏留陽經心中忪悸四肢緩弱翕然而熱頭目眩冒如欲

搖動

暑預 人參 麥門冬 去心各四兩 前胡 白芍藥

枳殼 去穢 炒 遠志 去心 姜汁制 炒各三分

白茯苓 茯神 各一兩半 半夏 湯洗 一兩一分 甘草 半兩 炙 黃芪 一兩 炙

右為散用千里流水一盞半薑七片秫米一撮葉七

分去滓食前服 方見中風門

白散子治上實下虛眩暈昏塞

芎藭湯治產後去血過多運悶不省及傷胎去血多崩中去

血多金瘡去血多按牙齒去血多不止懸虛心煩眩暈頭

重目暗耳聾耳卒頭欲倒

芎藭 三兩 去土切焙乾 當歸 三兩 去土切焙乾

樵極

右為對散每服四錢水一盞半煎七分去滓熱服不以時候

黑錫丹治陰陽不外降上熱下冷頭目眩暈病至危篤或服暖藥借上愈甚者當服此藥已經增損

硫黃二兩推如皂夾子大候鈰成汁入硫黃在內勿令焰起候硫黃化傾出於九里紙內入一地坑以盞蓋 川練子大出毒 黑鈰不爽錫者先鈰成汁各二兩

陽起石膠 木香 沈香 青皮炒各半兩 白荳蔻二兩 茴香炒 官桂去皮不見火 附子炮去皮尖

胡芦芭炒 破故紙炒各一兩 烏藥去木剉一分

右為細末酒糊為丸如梧子大每服三五十圓至一百圓濃漿人參茯苓薑棗湯吞下食前服

瘧叙論 瘧亦作瘧

溫八濕十

夫人之筋各隨經絡結束於身血氣內虛外為風寒濕熱之

所中則瘧故寒則緊縮熱則弛張風則弦急濕則脹緩四氣兼并當如常說以風散氣故有汗而不惡寒曰柔瘧寒泣血故无汗而惡寒曰剛瘧熱消氣故為癩縱濕溢血故為緩弱經中所謂大筋綆短小筋弛長綆短為拘弛長為痿皆濕熱不攘之所為也厚其所因多由亡血筋无所營故邪得以襲之所以傷寒汗下過多与走病瘡人及產後致斯病者槩可見矣診其脉皆沉伏弦緊但陽緩陰急則元氣拘牽陰緩陽急則反張強直二證各異不可不別

瘧叙例治法 破傷風破傷濕並附

病者身熱足寒頭項強急惡寒時頭熱面赤目脉赤獨頭動搖卒口噤皆反張以發熱惡寒不惡寒有汗无汗分剛柔者風寒瘧也脉沈細即為濕瘧瘡痛未 風入為破傷風濕入為破傷濕二者皆人最急倉卒不知其因其甚難忍癰疽瘰癧

右為劉散每服四錢水一盞半煎七分去滓熱服不以時候

黑錫丹治陰陽不外降上熱下冷頭目眩暈病至危篤或服暖藥僭上愈甚者當服此藥已經增損

硫黃二兩推如皂夾子大候 硫黃令焰起候硫黃化傾出於九里紙內入一地坑以盞蓋 川練子大出毒 黑鈆不夾錫者先鈆成汁各二兩

陽起石膠 木香 沈香 青皮炒各半兩 由荳蔻二兩 茴香炒 官桂去皮不見火 附子炮去皮尖

葫蘆芭炒 破故紙炒各一兩 烏藥去木判一分 右為細末酒糊為丸如梧子大每服三五十圓至一百

圓濃黃人參茯苓薑棗湯吞下食前服

痲叙論 痲亦作痺

夫人之筋各隨經絡結束於身血氣內虛外為風寒濕熱之

所中則痲故寒則緊縮熱則弛張風則弦急濕則脹緩四氣兼并當如常說以風散氣故有汗而不惡寒曰柔痲寒泣血故无汗而惡寒曰剛痲熱消氣故為癩縱濕溢血故為緩弱經中所謂大筋綆短小筋弛長綆短為拘弛長為痿皆濕熱不攘之所為也厚其所因多由七血筋无所營故邪得以籠之所以傷寒汗下過多与走病瘡人及產後致斯病者槩可見矣診其脉皆沉伏弦緊但陽緩陰急則元氣拘牽陰緩陽急則反張強直二證各異不可不別

痲叙例治法 破傷風破傷濕並附

病者身熱足寒頭項強急惡寒時頭熱面赤目脉赤獨頭動搖卒口噤皆反張以發熱惡寒不惡寒有汗无汗分剛柔者風寒痲也脉沈細即為濕痲瘡痛未 風入為破傷風濕入為破傷濕二者皆人最急倉卒不知其因其難忍癰疽瘰癧

膿潰之後尤宜謹之產婦汗多或因怒厥皆成此病治之各有方治

栝樓桂枝湯治柔瘕身體強兀然脉反沈遲自汗

栝樓根 二兩 桂心 各三 白芍藥 各三 甘草 各二

右為剉散每服四大錢水盞半薑五片棗二枚炙七分

去滓溫服汗不透食頃啜粥發之

葛根麻黃湯治剛瘕无汗小便少兼上衝冒口噤不能語

葛根 四兩 麻黃 去節三兩 桂心 白芍藥 甘草

右剉散每服四大錢水盞半薑五片棗三枚炙七分去

滓食前服

大承氣湯治剛瘕胃滿口噤卧不着席脚牽急斷齒主之方

大黃 四兩蒸 厚朴 八兩 枳殼 一兩 麩炒去穢

右剉散每服四大錢水盞半炙七分去滓入芒消二錢

匕煎鎔服得利止後服此以陽明養宗筋陽明者胃也

風濕寒入于胃則熱甚宗筋无以養故急直利陽明以

治其能養也

參桂湯治卒半身不遂手足拘急不得屈伸身躄冷或智或

癡或身強直不語或生或死狂言不可名狀角弓反張或

欲得食或不用食或大小便不利悉主之

人參 桂心 當歸 獨活 黃芩

乾薑 炮 甘草 各一分 石膏 一分 杏仁

右剉散每服四大錢水一盞半炙七分去滓服无汗加

麻黃去節三分

倉公當歸酒主賊風口噤角弓反張瘕者

當歸 防風 各三分 獨活 二兩半 麻黃 去節一分

細辛 去苗半兩 附子 一个六錢重 炮去皮臍

右為對散每服四錢水酒各半盞同煎七分去滓口不
開者扶開口內湯一服蘊二服少汗三服大汗愈

破傷風濕治法

防風散治風自諸瘡口入為破傷風項強牙關緊欲死

防風 去又

天南星 湯各等分

右為末每服三錢童子小便一大盞煎至至七分批服

牡礪散治破傷濕口噤強直

牡礪

取末粉付瘡口仍以未
二錢葵甘草湯下

香膠散治破傷風口噤強直

魚膠 燒七分
苗性

右研細入麝香少許每服二錢酒調下不飲酒米湯下

又一方以蘇木煎酒下

三因極一病證方論卷之七

