

西醫學六要

西醫學

內閣文庫		
番號	漢	12615
冊數	39	( 2 )
函號	301	30

約閣文庫		
三〇	三六	漢
面	三	書
五九五		
架冊號類		
2		

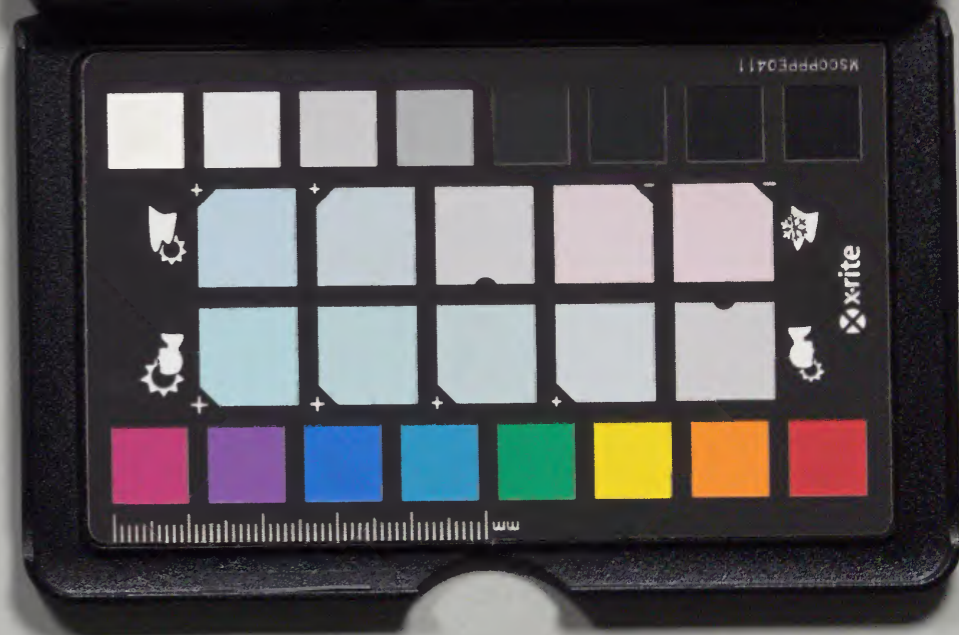


Kodak Gray Scale

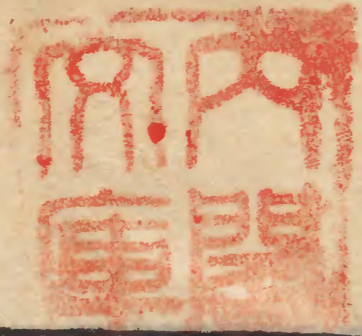
A 1 2 3 4 5 6 M 8 9 10 11 12 13 14 15 B 17 18 19



© Kodak 2007 TM Kodak







脉要

晝夜循環榮衛一身肺朝百脉故獨取寸口而  
 該乎關尺如浮沉者氣之升降也浮升在上  
 沉降在下為諸脉之根本為陰陽之定位為表  
 裏之定診浮法天有輕清在上之像沉法地有  
 重濁在下之像浮為風為虛體高而氣浮也沉  
 為中堅為內蘊體聚而不散也遲數者氣之緊  
 慢也脉以四至五至為平減一至三至曰遲增  
 一至六至曰數難經曰數者腑也遲者臟也數

脉法

卷二

三



則為熱遲則為寒虛實者脈之剛柔也按之浮  
中沉皆有方為實遲大而濡按之豁然空為虛  
經曰氣來實強為太過病在外是外感邪氣也  
氣來虛微是為不及病在內是內傷正氣也舉  
之盛大按之無力或沉小微弱短濡滑軟俱為  
臟虛其脈舉按皆盛者實也又長浮數疾洪  
緊弦大有方曰臟實浮而實大者腑實也輕  
手按之滑重手按之平者腑虛也寸口沉結  
實而大者痰挾氣結于胸中上焦實也左右寸

弱而微者元氣虛也左右脈伏而澁者下實也  
尺中脈浮而瀦者下虛也微瀦短小亦然長短  
者脈之盈縮也脈盈過于本位曰長脈縮不及  
本位曰短長則現于尺寸有通見于三部短只  
見于尺寸必貫于中而後知過于中為長不及  
于中曰短經曰長則氣治氣血充滿平人脈也  
短則氣病是氣餒不充故病也滑瀦者脈之  
通滯也脈通則流利無礙曰滑脈滯則蹇澁不  
流曰瀦內經曰瀦者陽氣有餘滑者陰氣有



四診法 二卷 三十一  
餘 千金方曰滑者多血少氣澹者少血多氣  
脈者血之府榮行脈中今血多故流利圓滑  
氣多則血少故艱澁而行蹇理可見矣 洪微  
者脈之盛衰也血熱而盛氣隨以溢滿指洪大  
衝湧有餘 洪為脈之盛也氣虛而寒血隨而澁  
應指微細欲絕非絕微為脈之衰也 緊緩者  
脈之急慢也緊為傷寒寒傷榮榮受寒邪脈絡  
激搏若風起水湧既如切繩又如轉索緩為風  
結皮膚不仁榮血不流衛氣獨行不能疾速血

虛頊痺脈乃緩慢榮受寒則脈緊榮血蹇澁則  
為緩 沈氏曰緊為寒寒則物斂而有拘牽之  
象又主痛諸痛皆原于寒又主宿食由胃虛不  
能腐化也緩為陽熱主血虛血虛則體弱又主  
氣虛氣虛則脈體無力又主風陽邪主奇啟縱  
弛故也 動伏者脈之出處也出于外故數見  
關上如豆大出類而異于三部者動也處藏于  
內不見其形脈行筋下者伏也二者猶人物之  
出處也 結促者脈歇至以別陰陽之盛也陽



盛則促脈來數時一止。陰盛則結脈來緩時一止。雖有止非死脈也。代則必死矣。仲景曰：寸口諸微亡陽，諸濡亡血，諸數發熱，諸緊為寒。

脈像相類

浮與芤實與洪洪與散牢與實弦與緊滑與數沉與伏微與瀦軟與弱緩與遲皆相類者浮則有力而芤則中空洪實同有力而大也洪則但浮大實則合沉浮而皆有力散則大而無力實大按之弦長者曰牢弦則左右無而中直如弦

按之不移緊則左右彈有如轉索滑則指下流利以形體言數則指下急疾以息數言沉伏同歸下也按有餘曰沉按不見行筋下曰伏微瀦俱小也而微無方濡弱極軟而細也濡則虛浮弱則沉軟緩遲同慢也。有三至四至之分太慢小衰之別用意謹候毫髮不爽

形病相應

內經曰形氣有餘脈氣不足。○脈氣有餘形氣不足。生夫所謂脈氣不足者正氣奪也。形氣



有餘者邪氣盛也。○仲景曰：人病脈不病，名曰內虛，以無穀神。雖困無苦。○仲景曰：肥人責浮，瘦人責沉。肥人當沉，今反浮；瘦人當浮，今反沉。故責之必色旺體健方為吉。○脈經曰：診法當視其人，大小長短及性氣急緩，脈之遲疾，大小長短皆如其人之形性，則吉。反之則逆。肥人脈細小如絲，身澁不澤，而脈往來滑身滑澤，而脈往來澁，皆反也。

脈病

難經曰：脈病相應者吉，不相應者凶。○素問曰：形盛脈細，少氣不足以息者，死。形瘦脈大，胸中多氣者，死。形氣相得者生。○參伍不調者，死。○形肉已脫，九候雖調者，死。○病熱脈靜，即傷寒陽病見陰脈。○泄而脈大。○脫血而脈實大，皆凶。是正弱也。難經曰：病若閉目不欲見人者，脈當緊實而數，反得沉澹而微者，死。病若吐血復鼻衄血者，脈當沉細而反浮大，而牢者，死。病若譫言妄語，身當有熱，脈當洪大，而反手足厥冷，脈



沉細而微者死病若腹大而瘦者脉當微細而  
瀼反緊大而滑者死

大抵六淫客邪初起邪氣有餘脉宜洪大數實  
有力是為相應若微小伏匿沉弱無力是正氣  
虛為相反輕病必重重病必危病久產後瘡腫  
出膿後宜微小遲緩若見洪大數疾為相反雖  
然若中有胃氣猶可救否則危

### 雜病生死脉

中風口噤遲浮者吉急實大數者危

傷寒陰症見陽脉者吉陽症見陰脉者凶傷  
寒熱盛脉浮大者生沉小者死傷寒已得汗  
脉沉小者生浮大者死

温病三四日以下不得汗脉太疾者生脉細小  
難得者死不治

温病二三日身體熱腹滿頭痛飲食如故脉直  
而疾者八日死

熱病七八日其脉微細小便不利加暴口燥脉  
代舌焦乾黑者死



熱病已得汗，脉大熱不去者，亦死。

卒中惡吐血數升，脉沉數者，凶。浮大疾快者，生。

卒中惡腹大，四肢滿，脉大而緩者，生。緊大而浮

者，死。緊細微亦生。

大抵中惡暴病，脉宜和緩，不宜急數。

診人，心腹積聚，其脉堅強急者，生。虛弱者，死。又

實強者，生。沉小者，死。

腹脹關脉多浮大，有神易愈。虛小無神者，凶。

鼻衄吐血溺血久之，脉小弱者，吉。急實大數者，

凶。汗出若衄，其脉小滑者，生。太躁者，死。金

瘡血出，大多其脉虛細者，生。數實大者，死。

唾血脉緊強者，死。滑者，生。吐血而欬，上氣其

脉數有熱，不得臥者，死。陰血既虛，陽無所依

脉故芤大，若中有神，雖困可救。上焦見血咳

嗽者，尿來細數必危。久病脉遲有神者，吉。數大

者，凶。腸癖下膿，血脉沉小留連者，生。數疾且

大搏指者，死。

泄瀉微小者，吉。急疾太數者，危。



痢疾已久脉和緩者吉。弦急者死。無積不痢。  
 脉宜滑大急疾則死。沉小無害。  
 勞嗽骨蒸脉數而細必死。久嗽脉和緩者吉。  
 實大數者危。咳而羸瘦脉強急者死。咳而  
 脫形身熱脉小緊急以疾是逆也不過十日死。  
 眩運脉大凶。喘而面浮肩息脉大者不治。加  
 瀉尤篤。喘且脹脉大者凶。頭痛脉短澁凶。其  
 水腫浮大者吉。沉細逆冷者凶。木病腹大如  
 鼓脉實者生。虛者死。

顛狂初起脉實滑無礙已經吐下利痰脉不減  
 或伏匿沉小無力是正氣奪也多死。  
 三消脉虛大者吉。急實者凶。瘡癰脉實大病  
 久可治。脉懸上緊急病久不可治。  
 霍亂脉伏不見不可便斷為凶。脉滑大者凶。  
 上氣脉數者死。謂形損故也。  
 及胃脉緊而瀉其病難治。  
 五實者死。脉盛。皮熱。腹脹。前後不通。

悶瞿



五虛者死。脈細。皮寒。少氣。前後泄利。飲食不入。若得漿粥入胃。虛者活。傷寒咳逆。脈散者不治。黃疸寸口脈近掌無脈。口鼻冷不治。黃疸變黑者死。殮泄脈小。手足冷者重。脈洪大不和危。手足溫者易治。消渴飲一溲二者不治。頭痛目痛。忽視不見。熱病汗下後。脈不衰。仍前躁疾。名陰陽交。交者死。

諸雜病生死歌

腹脹浮大是出厄。虛小命殞須努力。下痢微小却為生。脈大浮洪無差日。恍惚之病定顛狂。其脈實牢保安吉。寸關尺部沉細時。如此未聞人救得。消渴脈數大者活。虛小病深厄難脫。水氣浮大得延生。沉細應當是死別。霍亂之候脈危。遲氣少不語。大難醫。三部浮洪必救得。古今課定更無疑。鼻衄吐血沉細宜。忽然浮大即傾危。病人脈健不用治。健人脈病號行。屢心腹痛。脈沉細宜。浮大弦長。命必殞。頭痛短瀼。應須死。浮

日診法 卷二 三十一



滑風痰必易除中風口噤遲浮吉急實大數三  
 竟孤魚口氣雍難得瘥面赤如粧不久居中風  
 髮直口吐沫噴藥悶亂起復蘇咽喉拽鋸水雞  
 響擗頭上竄氣常噓病人頭面青黑暗汗透毛  
 端恰似珠眼小目睜不須治乍汗如油不可蘇  
 內實腹脹痛滿盈心下牢強乾噎頻手足煩熱  
 脉沉細太小便澁死多真外實內熱吐相連下  
 注清穀轉難安忽然診得脉洪大莫費神功定  
 不痊內外俱虛身冷寒汗出如珠微噎煩忽然

手足脉厥逆體不安寧必死挽上氣喘急候何  
 寧手足温暖淨滑生反得寒瀉脉厥逆必須歸  
 厥命須預欬而尿血羸瘦形其疾脉大命難任  
 唾血之脉沉弱吉忽然實大死來侵上氣浮腫  
 肩息頰浮滑之脉即相成忽然微細應難救神  
 功用盡也無生中惡腹脹緊細生若得滯大命  
 遂巡金瘡血盛虛細活急實大數必危身凡脉  
 尺寸緊細形又似釵直吐轉增此患蠱毒急須  
 救速救神藥命難停中毒洪大脉應生細微之



脉必危傾吐血但出不能止命應難返沒痊乎  
大凡要看生火門太衝脉在卽爲憑若動應神  
氣氣在止便干休命不停。

脉異

脉來乍大乍小乍短乍長者崇也其人言語錯  
亂神志不守者是 經曰無故而瘖脉來乍大  
乍小乍短乍長者爲崇滑者鬼注緊而急者遁  
厥諸腹痛其脉當沉若弦反洪大者蛇蟲熱生  
蟲故洪 關上脉緊而滑有蛔毒 脉沉而滑

者寸白

危脉

彈石脉在筋肉間舉按劈劈然腎絕也雀啄脉  
在筋肉間如雀之啄食連連轉指忽然損絕良  
久復來 屋漏脉行筋肉間如淺溜之下良久  
一滴濺起無力雀啄屋漏皆脾胃衰絕之脉  
解索脉如解亂繩之狀指下散散無復次第  
鰈遊脉在皮膚始則冉冉不動少焉瞥然而去  
久之倏爾復來 魚翔脉在皮膚其本不動而



未強搖如魚之在水。身首帖然而尾獨悠揚之  
狀。腎絕也。金沸脉在皮肉有出無入。涌涌如  
凌上肥皆外脉也。代歇止不常是也。  
獨弦 獨疾 獨遲 獨大 等是中無胃氣  
也。

大衝尺脉 附衝陽

大衝穴在內踝下三分。乃足厥陰肝經穴也三部雖絕而  
此脉動不止尚可生無則必死。  
衝陽在足跌上五寸陷中是也。屬足陽明經暴厥脉

伏有此可救。卽有胃氣也。

括曰

寸關無脉已昏沉。脚面猶兼尺脉存。此理恰如  
枝葉悴尚餘生。意在其根。  
大凡暴吐暴瀉。霍亂崩血。脉多暴脫。不可遽斷  
爲死。難經曰。上部有脉下部無脉。其人當吐  
不吐者死。

脾胃脉

尺中弱甚似無根。脾胃于今脉尚存。太腑色黃



猶進食斯人終不赴幽冥

小兒

小兒三歲以下看虎口三關紋紫熱紅傷寒青驚白色疳黑紋知中惡黃色應脾端太抵黃色隱隱淡紅為吉黑色多凶其他紋色在風關為輕氣關漸重命關尤重也及三歲以上乃以一指按其寸關尺當以六七至為率添則為熱減則為寒若脈浮數表熱為乳疳風熱五臟壅虛濡為驚風緊實為風疔緊弦為腹痛弦

急為氣不和

牢實為便秘

沉細為寒

大

小不勻為崇

或小或緩或沉或短皆為宿食

不化

脈亂身熱汗出不食食則吐此為變蒸

也浮為風伏沉結為物聚

單細為疳勞

小兒但見增寒壯熱即問曾出痘否或時候發斑疹及痘須防之

反關脈

平人正取無脈即側手于大指後外臚下路診之乃得名反關脈此處名陽谿列缺屬陽明太



腸絡脉然此經與肺為表裏妻乘夫位天地交  
泰生成無病之脉也

有平生六脉極清虛不禁尋按者不可便斷為  
虛貴人多此稍大易常即是有病矣

太素脉偽

貴人脉清虛富者脉沉實綿長多壽躁急多天  
寒澁主貧濁滯主賤此神定于中而不可易者  
至如妻財子祿乃術士妄言間有準者亦是他  
術以切脉為名爾不佞錫亦曾究竟其說謂如

心脉主財脉旺則財動肝主貴肝旺則名成譬  
如二經火動脉旺豈可便斷為財為貴耶况非  
軒岐家事正人君子自不被其惑也男尺沉實  
有力則多男濇弱則乏嗣女尺滑實有力則多  
育濇弱或偏肥偏瘦則艱于嗣乃屢驗者

臟腑部分

靈樞經曰五臟六腑各有部分能別部分萬舉  
萬當自額而下闕庭上屬咽喉之部分也自闕  
中循鼻而下鼻端屬五臟之部分也自內皆挾



鼻而下至承漿屬六腑之部分也。目、顴而下頰屬肩背手之部分也。自牙車以下頤屬股膝脛足之部分也。經又曰五臟次于中央六腑挾其兩側首面上于闕庭王宮在下極者是也。

### 五官

鼻者肺之官也。目者肝之官也。口唇者脾之官也。舌者心之官也。耳者腎之官也。故肺病者喘息鼻張肝病者皆青脾病者唇黃心病者舌卷短顴赤腎病者顴與頰黑。

徵其脉小色不奪者新病也。徵其脉不奪其色奪者此久病也。徵其脉與五臟俱不奪者新病也。

庭者首面也。闕下者咽喉也。闕中者肺也。下極者心也。直下者肝也。肝左者膽也。下者脾也。方上者胃也。中央者大腸也。挾大腸者腎也。當腎者臍也。面王以上者小腸也。面王以下者膀胱子處也。

五臟次于中央六腑挾其兩側首面上于闕庭







藏府肢節於面之圖

明堂者鼻也闕者眉間也庭者頤也蕃額者肩也顴也頤也頤下者手也曰者頰側也蔽者耳門也其間欲方大去之十步如是者壽



明堂骨高以起平以值明堂潤澤以清

內背以上者肱也披繩而上者背也循牙車以下者股也中央者膝臍也膝以下者脛也當脛以下者足也巨分者股重也巨屈者膝臍也此五藏示府肢節之部也



望色

內經曰望而知之者望見其五色以知其病肺青象木肺白象金心赤腎黑脾土色黃一或有病色必變見于面庭矣然肺主氣氣虛則色白腎屬水水涸則面黎青為怒氣傷肝赤為心火炎上痿黃者內傷脾胃紫濁者外感客邪憔悴黧黑必鬱悒而神傷消瘦淡黃乃久病而體憊山根明亮須知欲愈之病環口黎黑休醫已絕之腎蓋有諸中必形諸外見其表以知其裏肩







然所謂神者。色中有光澤明亮是也。即脈有胃氣同一理也。良土精而候之。可以預知經不云乎。望而知之。謂之神。以此夫。且夫五臟六腑之難經曰。五臟有五色皆見于面。亦當于寸口尺內相應。假令色青其脈當弦而急。色赤其脈浮大而散。色黃其脈中緩而大。色白其脈浮瀼而短。色黑其脈沉濡而滑。脈數尺之皮膚亦數。脈急尺之皮膚亦急。脈緩尺之皮膚亦緩。脈瀼尺之皮膚亦瀼。脈滑尺之皮膚亦滑。假令色青其

脈浮瀼而短若大而緩為相勝。浮瀼而短肝脈為金尅木大而緩脾脈為木尅土此相勝也。浮大而散若小而滑為相生也。浮大而散心脈也為木生火小而滑腎脈也為水生木。

內經曰凡治病察其形氣色澤脈之盛衰病之新故乃治之。無後其時。形氣相得謂之可治。色澤以浮謂之易已。脈從四時謂之可治。脈弱以滑是有胃氣。命曰易治。取之以時。形氣相失謂之難治。色天不澤謂之難治。脈實以堅謂之益甚。脈逆四時為不可治。必察四難而明告之。



色味當五臟白當肺辛赤當心苦青當肝酸黃當脾其黑當腎鹹故白當皮赤當脉青當筋黃當肉黑當骨  
目赤色者病在心白在肺青在肝黃在脾黑在腎黃色不可名者病在胸中  
多赤多熱多青多痛多黑為久痺黑赤青俱見者為寒熱身痛  
五色各見其部察其浮沉以知淺深察其散搏以知遠近視色上下以知病處積神于心以知往今

審察澤天謂之良工沉濁為內○浮澤為外○不明不澤其病不甚○黃赤為風○青黑為痛○白為寒○黃為膏潤為濃○赤甚者為血○痛甚為癰○寒甚為皮不仁○天然色不澤其脉空虚為奪血○色貴明潤○不欲沉夫○鼻頭色黃小便必難餘處無恙獨鼻尖青黃者其人必為淋也○鼻頭青腹中痛舌冷者死○鼻頭微黑者有水氣○白者亡血鼻尖微白者亡血冬月面慘傷寒○紫濁時病色白而肥氣虛

四診法  
二卷  
五十一



多痰。○黑而瘦陰虛火旺。○傷寒眼下青色屬  
挾陰。○臂多青脉曰脫血。○黃白無澤脾肺氣  
虛。○淡黃脾胃傷四肢痿弱腹脹。○白睛黃淡  
脾傷泄痢。○黃而濁兼面如熏濕盛黃疸。○黃  
如橘子明者熱多黃中兼青紫脉芤是瘀血膏  
中兩脇必有塊。○面上白點腹中蟲積。○面青  
白黃色不常及面上如蟹爪路一黃一白者食  
積兩顴時赤虛火上炎。○眼黑而頰赤者熱痰  
也。○眼胞上下如烟煤者痰也。○眼黑而行走

艱難呻吟者入骨痰也。其症遍體骨節痠痛

○眼黑面帶土色四肢痿痺屈伸不便者風痰

也。病人準頭明山根亮目皆黃光為起色。○目

黃心煩脉和者為病將愈。目精暈黃翳未止病  
人面無血色無寒熱

脉沉弦也○平人見黑氣起口鼻耳目者凶。○目

精黃酒疸黃白及面眼胞上下腫者穀疸其人

心下必痞脹。○目黃大煩脉大為病進。○病人

見黃色光澤者為有胃氣不歿。○乾黃者凶。○

明堂眼下青色多慾精神勞傷不爾即未睡。○



面黃目青為傷酒。○目無精光齒黑者凶。○赤  
色出兩顴大如母指病雖小愈必卒死。○黑色  
出於庭大如母指必不病而卒死。○目色赤者  
病在心白在肺青在肝黑在腎黃在脾黃色不  
可名者病在膏中。○瘰癧赤脉貫目者凶。一脉  
一歲死。一脉半歲半死。二脉二歲死。三脉三歲  
死。○目間青脉起者掣痛乃少陽膽經之滯也瞳子高大  
者太陽不足。○病人面目俱等者吉。○面黃目  
青。○面黃目赤。○面黃目白。○面黃目黑皆不

死。○面赤目白。○面青目黑。○面黑目白。○面  
赤目青皆死。○面自有黃色是有胃氣為吉。  
嬰兒病頭毛上逆者凶。是血枯不潤如草之枯  
動也麻病多此五臟已奪神明不守聲嘶。○循衣摸床謔語不陽  
絕。○妄語錯亂及不語熱病不論。○失音。○脉  
浮而洪身汗如油喘不休肺絕。○水漿不下形  
體不仁乍靜乍亂。○陽反獨留形體如烟煤直  
視搖頭心絕。○唇吻反青四肢蕪蕪汗出肝絕  
○環口鰲黑發黃脾絕。○溲便遺失狂言反目



直視腎絕。○陽氣先絕陰後竭者死時身面手足必青紫即脫。○陰氣先絕陽氣後竭者死時身面必黃即病。○陰氣先絕陽氣後竭者死時身面必黃即病。○六腑氣絕足寒脚縮。○五臟氣絕利不禁手足不仁。

○心病傳肺者死心煩痛。○肝病傳脾者死先瀉後痢。○腎病傳心者死腰膝痛見。○脾病傳腎者死先瀉後痢。○肺病傳肝者死咳數兩脇疼脉弦細者死。

手太陰氣絕則皮毛焦。太陰者肺也行氣濕于

皮毛者也。故氣不榮則皮毛焦。皮毛焦則津液去。津液去則皮節傷。皮節傷則皮枯毛折。毛折者則毛先死。丙日篤。丁日死。

手少陰氣絕則脉不通。脉不通則血不流。血不流故面色黑如漆。此血先死。壬日篤。癸日死。

足少陰氣絕則骨枯。少陰者冬脉也。伏行而温于骨髓。故骨髓不温。即肉不着。骨肉不相親。即肉濡而却。肉濡而却。故齒長而垢。髮無潤澤。者骨先死。戊日篤。己日死。



足厥陰氣絕則筋絕厥陰者肝也肝者筋之合也筋者聚于陰器而絡于舌本故脉弗榮則筋縮急筋縮急即引邪與舌故舌卷囊縮此筋先死庚日篤辛日死

三陰氣俱絕則目眩轉目矇目矇者為失志失志者則志先死即目矇也

六陽氣俱絕則陰與陽相離陰陽相離則滕理泄絕汗乃出大如貫珠轉出不流且占夕死夕占旦死

形診

人之大體為形形之所死者氣形盛氣者天<sub>肥</sub>是也○氣盛形者壽<sub>修長黑瘦有神者</sub>○形盛為有餘<sub>邪氣</sub>○消瘦為不足<sub>正氣虛也</sub>氣實形實氣虛形虛○形盛脉細少氣不足以息者死○形瘦脉大膏中多氣者死○形氣相得者生參伍不調者死

○肥人多中風以形厚氣虛難以周流而多鬱滯生痰痰生火故多暴厥也○瘦人陰虛血液衰少相火易亢故多勞嗽○病人形脫而氣盛



者、是邪氣實故爾病形體充大而皮膚寬緩者、後喘促狂亂之類形體充大而皮膚寬緩者壽。○形體充大而皮膚緊急者夭。○形氣相失謂之難治。○形盛氣虛。○氣盛形虛。○形滿而脈滑。形大脈小。○形長脈短。○形短脈長。○形滑脈濇。○肥人脈細小。輕虛如絲。○羸人脈躁俱凶。○血實氣虛則肥。氣實血虛則瘦。肥者能寒不能熱。耐。○瘦者能熱不能寒。○髯美而長至胸。陽明血氣盈。○髯少血氣弱。○不足則無髯。○美髯者太陽多血。○坐而伏者短氣。

也。○行遲者痺也。○坐而下下脚者腰痛也。○裏實腹如懷卵物者心痛也。○持脈病人欠者無病也。○息搖肩者心中堅。○息引胸中上氣者咳息。○張口短氣者肺痿吐沫。○形肉已脫九候雖調者死。○掌中寒者腹中寒。○掌中熱者氣不足。虛火盛診時病人又手摸心閉目不言必心虛怔忡。倉廩不藏者門戶不要也。水泉不止者膀胱不藏也。○頭者精明之府。頭傾視深精神將奪。○



背者胸中之府背曲肩隨府將壞矣。○腰者腎之府轉搖不能腎將憊矣。○膝者筋之府屈伸不能行則僂附筋將憊矣。○骨者髓之府不能久立行則振掉骨將憊矣。

外症

屍臭○舌卷○囊縮肝絕○口不谷脾絕  
肌肉不滑唇反胃絕髮直齒枯及黑○遺尿腎絕  
毛焦○面黑視直○目瞑不見陰氣絕○目眶陷  
○目係傾○汗出如珠陽絕病後喘瀉脾絕

目正圓瘞不治○手撒大陽絕○戴眼大陽絕

吐沫○聲如鼾睡○面赤○面青黑唇青○人中滿唇反○髮與眉衝起○爪甲下肉黑○手掌無紋臍凸足跗腫○面青但欲伏眠自視不見汗出如油肝絕八日死○眉傾者膽絕○手足爪甲青或脫落呼罵不休筋絕八日死○眉息回視心絕立死○髮直如麻不得屈伸自汗不止小腸絕六日死○口冷足腫腹熱臙脹泄利無時不覺脾絕五日死○脊痛腫身重不可



反覆胃絕五日歿。○耳乾舌背腫溺血大便赤  
泄肉絕九日歿。○口張氣出不返肺絕三日歿  
○泄利無度大腸絕。○齒枯面黑目黃腰欲折  
自汗腎絕四日歿。○齒黃枯落骨絕。○脉浮無  
根。

詐病

向壁臥聞師到不驚起而目眴視若不言三止  
脉之嚙唾此詐病也脉和平當言此病太甚須  
針灸數十處服吐下藥乃愈以嚇其詐也。○特

脉時病人欠者無病陽引而上陰引而下陰陽  
相引故泰

聲診

難經曰聞其五音以知其病以五臟有五聲以  
合于五音謂肝呼應角心言應徵脾歌應宮肺  
哭應商腎呻應羽是也然此義深奧非尋常所  
可彷彿者今將古今經驗簡易諸法銓著于左

為聲診

脉之呻者痛也診時呻吟○言遲者風也即今風痰寒澁○



聲如從室中言此中氣之濕也。○言而微終乃復言者此奪氣也。謂氣弱不相接言未已停止半胸復言。○衣被不斂言語訾罵不避親疎者此神明之亂也。○出言懶怯先輕後重內傷元氣不足。○出言壯厲先重後輕是外感邪盛。○攢眉呻吟苦頭痛。○叫喊以手撫心下中腕痛。○呻吟不能轉身腰痛。○搖頭以手捫腮唇齒痛。○呻吟不能行起腰脚痛。○行遲者腰脚痛。○診時吁氣屬鬱結。○搥頭言者裏痛。○形

羸聲啞勞瘵不治以咽中有肺花瘡也。○暴啞風痰伏火或暴怒叫喊所致。○聲嘶色敗久病不治。○坐而氣促痰火哮喘。○久病氣促危。○言語蹇澁風痰。○中年人聲濁痰火。○診時獨言獨語言談不知首尾思慮傷神。○傷寒壞症聲啞爲狐惑上唇有瘡蟲食其臟下唇有瘡蟲食其肛。○雖病而聲音響如故者吉。○氣促喘息不足以息者虛甚。○平人無寒熱短氣不足以息者實也。瘵火



問

凡診病必先問所看何人或男或女或老或幼或婢妾或童僕次問得病之日受病之原及飲食胃氣如何便利如何曾服何藥日間何如夜寐何如膈間有無脹悶痛處問病不答必耳聾即當詢之是素聾否不則病久或汗下過傷虛聾問而懶言點頭是中氣虛昏憤不知人是暴厥耶抑久病耶婦女多中氣婦女當問月水如何寡婦氣血凝滯兩尺多滑不可

悞斷為胎

室女同

心腹脹痛

問是舊病

舉耶或新起

診病必問所欲何味所嗜何物或縱酒或齋素喜酸則知肝虛喜甘則知脾弱頭身臂膊作痛必問曾病惡瘡否臨病必審形志或形勞志苦或鬱悒傷中故貴脫勢眷戀于心雖不中邪病從内生名曰脫營謂耗散營氣也嘗富後貧悲憂內結名曰失精謂精神喪失也皮焦筋屈痿躄為瘰以其外耗于衛內奪于營良工診之



必知病情，再問飲食居處暴樂暴苦始樂後  
苦暴怒傷陰，暴喜傷陽，形體毀沮，精華日脫，邪  
氣內并，謂乘虛而襲也。故曰：聖人之治病也，必  
知天地陰陽四時經紀，五臟六腑雌雄表裏，刺  
灸砭石毒藥所主，從容人事，以明經道，貴賤貧  
富各異品理，問年、少、長、勇、怯之理，審于部分，知  
病本始，以症九候診，必副矣。

辨舌

張三錫曰：金鏡錄載三十六舌，以辨傷寒之法，  
已備。再三討論，大都不過陰陽表裏寒熱虛實  
八者而已。陶節菴曰：傷寒邪在表則舌無胎，熱  
邪傳裏則胎漸生，自白而黃，黃而黑，甚則黑裂  
矣。黑胎多凶，舌根黑或中黑或尖黑皆屬裏熱。  
全黑則熱極而難治，常見外感挾內傷宿食重  
而結于心下者，五六日舌漸黃或中乾而邊潤，  
名中焙舌。此則裏熱尚淺，若全乾無論黃黑皆



屬裏症分輕重下之若曾經下或屢下不減乃宿滯結于中宮也詢其脈之虛實及中氣何如實者潤而下之虛以神氣不足當生津固中氣有用生脈散對解毒湯而愈者有用附子理中湯冷服而愈者一則陰極似陽一則陽極似陰不可不辨○白胎屬寒外症煩躁欲坐臥于泥水中乃陰寒逼其無根失守之火而然脈大不鼓當從陰症治○若不躁嘔吐者從食陰治之

四言舉要

子郁刪補

宋南康紫虛隱君崔嘉彥希範著明蘄州月池子李言聞

脈乃血派	氣血之先	血之隧道
氣息應焉	其象法地	血之府也
心之合也	皮之部也	資始于腎
資生于胃	陽中之陰	本乎營衛
營者陰血	衛者陽氣	營行脈中
衛行脈外	脈不自行	隨氣而至
氣動脈應	陰陽之誼	氣如橐籥



血如波瀾	血脈氣息	上下循環
十二經中	皆有動脈	惟手太陰
寸口取決	此經屬肺	上系吭噬
脈之太會	息之出入	一呼一吸
四至為息	日夜一萬	三千五百
一呼一吸	脈行六寸	日夜八百
十丈為準	初持脈時	令仰其掌
掌後高骨	是謂關上	關前為陽
關後為陰	陽寸陰尺	先後推尋

竟竟穀神	皆見寸口	左王司官
右王司府	左大順男	右大順女
本命扶命	男左女右	關前一分
人命之主	左為人迎	右為氣口
神門決斷	兩在關後	人無二脈
病久不愈	男女脈同	惟尺則異
陽弱陰盛	反此病至	脈有七診
曰浮中沉	上下左右	消息求尋
又有九候	舉按輕重	三部浮沉



各候五動	寸候胸上	關候膈下
尺候干臍	下至跟踝	左脉候左
右脉候右	病隨所在	不病者否
浮為心肺	沉為腎肝	脾胃中州
浮沉之間	心脉之浮	浮大而散
肺趺之浮	浮濇而短	肝脉之沉
沉而眩長	腎脉之沉	沉實而濡
脾胃屬土	脉宜和緩	命為相火
左寸同斷	春弦夏洪	秋毛冬石

四季和緩	是謂平脉	太過實強
病生于外	不及虛微	病生于內
春得秋脉	死在金石	五臟准此
推之不失	四時百病	胃氣為本
脉貴有神	不可不審	調停自氣
呼吸定息	四至五至	平和之則
三至為遲	遲則為冷	六至為數
數即熱證	轉遲轉冷	轉數轉熱
遲數既明	浮沉當別	浮沉遲數



辨 <small>小音</small> 內外因	外因于天	內因于人
天有陰陽	風雨晦冥	人喜怒憂
思悲恐驚	外因之浮	則為表證
沉裏遲陰	數則陽盛	內因之浮
虛風所為	沉氣遲冷	數熱何疑
浮數表熱	沉數裏熱	浮遲表虛
沉遲冷結	表裏陰陽	風氣冷熱
辨內外因	脈證參別	脈理浩繁
總括于四	既得提綱	引申觸類

浮脈法天	輕手可得	沉沉在上
如水漂木	有力洪大	來盛去悠
無力虛大	遲而且柔	虛甚則散
渾漫不收	有邊無中	其名曰芤
浮小為濡	綿浮水面	濡甚則微
不任尋按	沉脈法地	近于筋骨
深深在下	沉極為伏	有力為牢
實大絃長	牢甚則實	幅幅而強
無力為弱	柔小如綿	弱甚則細



如蛛絲然	遲脈屬陰	一息二至
小缺于遲	緩不及四	二損一敗
病不可治	兩息奪精	脈已無氣
浮大虛散	或見芤革	浮小濡微
沉小細弱	遲細為瀯	往來極難
易散一止	止而復還	結則來緩
止而復來	代則來緩	止不能回
數脈屬陽	六至一息	七疾八極
九至為脫	浮大者洪	沉大牢實

往來流利	是謂之滑	有力為緊
彈如轉索	數見寸口	有止為促
數見關中	動脈可候	厥厥動搖
狀如小豆	長則氣治	過于本位
長而端直	絃脈應指	短則氣病
不能滿部	不見于關	惟尺寸候
下脈下形	各有主病	數脈相兼
則見諸證	浮脈主表	裏必不足
有力風熱	無力血弱	浮遲風虛



浮數風熱	浮緊風寒	浮緩風濕
浮虛傷暑	浮芤失血	浮洪虛火
浮微勞極	浮濡陰虛	浮散虛劇
浮絃痰飲	浮滑痰熱	沉脈主裏
主寒主積	有力痰食	無力氣鬱
沉遲虛寒	沉數熱伏	沉緊冷痛
沉緩水畜	沉牢痼冷	沉實熱極
沉弱陰虛	沉細痺濕	沉絃飲痛
沉滑宿食	沉伏吐利	陰毒聚積

遲脈主臟	陽氣伏潛	有力為痛
無力虛寒	數脈主腑	主吐主狂
有力為熱	無力為瘡	滑脈主痰
或傷于食	下為畜血	上為吐逆
瀉脈少血	或中寒濕	反胃結腸
自汗厥逆	絃脈主飲	病屬膽肝
絃數多熱	絃遲多寒	浮絃支飲
沉絃懸痛	陽絃頭痛	陰絃腹痛
緊脈主寒	又主諸痛	浮緊表寒



沉緊裏痛	長脉氣平	短脉氣病
細則氣少	大則病進	浮長風痲
沉短宿食	血虛脉虛	氣實脉實
洪脉為熱	其陰則虛	細脉為濕
其血則虛	緩大者風	緩細者濕
緩瀦血少	緩滑内熱	濡小陰虛
弱小陽竭	陽竭惡寒	陰虛發熱
陽微惡寒	陰微發熱	男微虛損
女微瀦血	陽動汗出	陰動發熱

為痛與驚	崩中失血	虛寒相搏
其名為革	男子失精	女子失血
陽盛則促	肺癘陽毒	陰盛則結
痲癥積鬱	代則氣衰	或泄膿血
傷寒心悸	女胎三月	脉之主病
有宜不宜	陰陽順逆	凶吉可推
中風浮緩	急實則忌	浮滑中痰
沉遲中氣	尸厥沉滑	卒不知人
入臟身冷	入腑身温	風傷于衛



浮緩有汗	暑傷于氣	脈緩細瀦	沉微瀦小	身涼則安	陽病見陰	雖困無害	下不至關	臟絕傾危
寒傷于營	脈虛身熱	傷寒熱病	證反必凶	汗後脈躁	病必危殆	上不至關	陽氣已竭	散脈無根
浮緊無汗	濕傷于血	脈喜浮洪	汗後脈靜	熱甚必難	陰病見陽	陰氣已絕	伏脈止歇	形損難醫

飲食內傷	脾脈太弱	沉極則伏	滑痰緊食	滑主多痰	寒則絃緊	食傷短疾	絃數者熱	洩瀉下痢
氣口急滑	欲知是氣	瀦弱久深	氣瀦血扎	絃主留飲	浮滑兼風	濕留濡細	絃遲者寒	沉小滑弱
勞倦內傷	下手脈沉	大鬱多沉	數火細濕	熱則滑數	沉滑兼氣	癰脈自絃	代散者折	實大浮洪



發熱則惡	嘔吐反胃	浮滑者昌
絃數緊瀉	結腸者亡	霍亂之候
脈代勿訝	厥逆遲微	是則可怕
欬嗽多浮	聚肺關胃	沉緊小危
浮濡易治	喘急息肩	浮滑者順
沉瀉肢寒	散脈逆證	病熱有火
洪數可醫	沉微無火	無根者危
骨蒸發熱	脈數而虛	熱而瀉小
必殞其軀	勞極諸虛	浮與微弱

土敗雙絃	火炎急數	諸病失血
脈必見乳	緩小可喜	數大可憂
瘀血肉畜	却宜牢大	沉小瀉微
反成其害	遺精白濁	微瀉而弱
火盛陰虛	芤濡洪數	三消之脈
浮大者生	細小微瀉	形脫可驚
小便淋瀝	鼻頭色黃	瀉小無血
數大何妨	大便燥結	須分氣血
陽數而實	陰遲而瀉	癩乃重陰



狂乃重陽	浮洪吉兆	沉急凶殃
癰脉宜虛	實急者惡	浮陽沉陰
滑痰數熱	喉痺之脉	數熱遲寒
纏喉走馬	微伏則難	諸風眩暈
有火有痰	左瀆外血	右大虛者
頭痛多絃	浮風緊寒	熱洪濕細
緩滑厥痰	氣虛絃爽	血虛微瀆
腎厥絃堅	真痛短瀆	心腹之痛
其類有九	細遲從吉	浮大延久

疝氣絃急	積聚在裏	牢急者生
弱急者死	腰痛之脉	多沉而絃
兼浮者風	兼緊者寒	絃滑痰飲
濡細腎著	大乃腎虛	沉實閃胸
脚氣有四	遲寒數熱	浮滑者風
濡細者濕	痿病肺虛	脉多微緩
或瀆或緊	或細或濡	風寒濕氣
合而為痺	浮瀆而緊	三脉乃備
五疸實熱	脉必洪數	瀆微屬虛



邪氣已深	中惡腹脹	六腑為聚	浮大可治	陰寒遲弱	脹滿脉絃	沉遲為陰	浮氣與風	切忌發渴
瘰疬浮數	緊細者生	實強者生	虛小危極	浮為虛滿	土制干木	浮大出厄	沉石或裏	脉得諸沉
惡寒發熱	脉若浮大	沉細者死	五臟為積	緊則中實	濕熱數洪	虛小可驚	沉數為陽	責其有水

緊數膿成	關脉亢虛	腸瘕實熱	脉宜短濇	肺痿之形	洪大可怕	未潰瘰疬	而痛者陽	若有痛處
切不可下	微濇而緊	滑數可知	不宜浮大	數而無力	肺瘕已成	不怕洪大	不數不熱	瘰疬所發
婦人之脉	未膿當下	數而不熱	唾糊嘔血	肺瘕色白	寸數而實	已潰瘰疬	不疼陰瘡	脉數發熱



以血為本	血旺易胎	氣旺難孕
少陰動甚	謂之有子	尺脈滑利
妊娠可喜	滑疾不散	胎必三月
但疾不散	五月可別	左疾為男
右疾為女	女腹如箕	男腹如釜
欲產之脈	其至離經	水下乃產
未下勿驚	新產之脈	緩滑為吉
實大絃牢	有證則逆	小兒之脈
七至為平	更察色證	與虎口文

奇經入脈	其診及別	直上直下
浮則為督	牢則為衝	緊則任脈
寸左右彈	陽躄可決	尺左右彈
陰躄可別	關左右彈	帶脈當訣
尺外斜上	至寸陰維	尺內斜上
至寸陽維	督脈為病	脊強癰癩
任脈為病	七疝癢堅	衝脈為病
逆氣裏急	帶主帶下	臍痛精失
陽維寒熱	目眩僵仆	陰維心痛



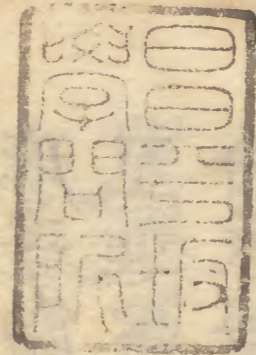
胸脇刺築	陽蹻為病	陽緩陰急
陰蹻為病	陰緩陽急	癰癧瘰癧
寒熱恍惚	入脉脉證	各有所屬
平人無脉	移于外絡	凡位第乘
陽溪列鉄	病脉既明	吉凶當別
經脉之外	又有真脉	肝絕之脉
循乃責責	心絕之脉	轉豆躁疾
脾則雀啄	如屋之漏	如水之流
如孟之覆	肺絕如毛	無根蕭索

麻子動搖	浮波之合	腎脉將絕
至如省客	來如彈石	去如解索
命脉將絕	鰾游魚翔	至如涌泉
絕在膀胱	真脉既形	胃已無氣
參察色證	斷之以臆	

錫按此丁章乃軒岐正派歷代明哲與旨也後之學者欲盡乎技必孰讀此丁一于上諸法參究明白則得之矣若徒讀而不會講明終是庸俗



四  
三  
十



真和癸亥



