

萬首唐人絕句

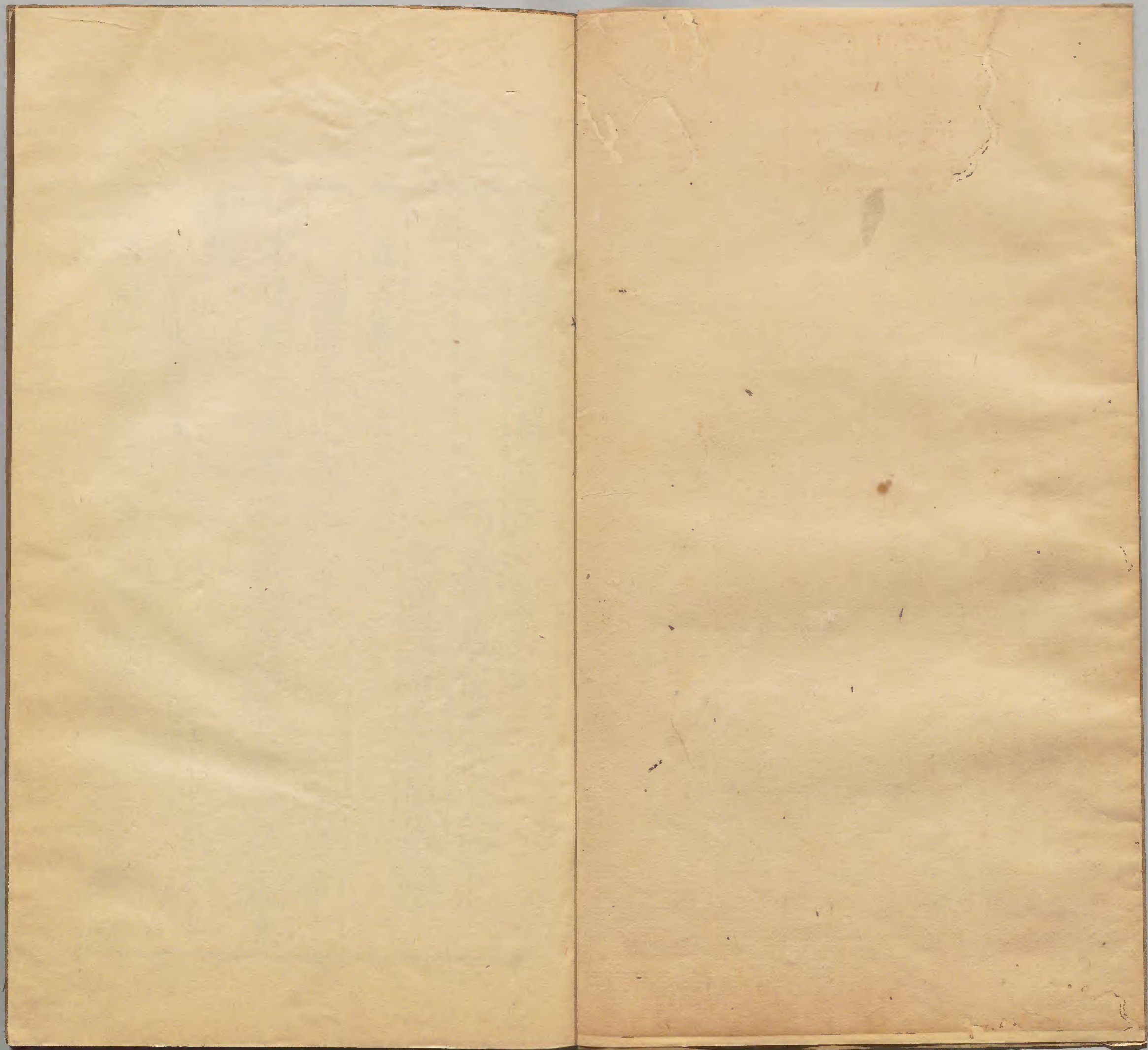
二三

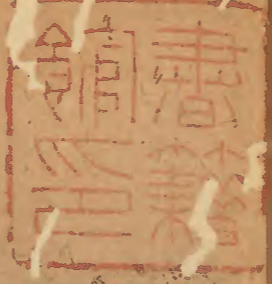
漢書門類			
三〇	八一	三三	類
冊	架	函	號

內閣文庫			
三九	一一	三三	漢書
函	〇	三	類
架	冊	號	類

內閣文庫		
番號	漢	11223
冊數	30	(6)
函號	319	68







宋洪魏公進萬首唐人絕句卷之二

明吳郡趙宦允凡夫栞定

靈巖黃習遠伯傳竄補

五言第二 盛唐前

續薛令之題壁

玄宗皇帝

啄木嘴距長鳳凰毛羽短若嫌松桂寒任逐桑榆暖

潼關口號

河曲回千里關門限二京所嗟非恃德設險到天平

萬首絕句 卷之二

千秋節賜羣臣鏡

瑞露垂花綬寒冰澈寶輪對茲臺上月聊以慶
佳辰補

送別

王之渙

楊柳東風樹青青夾御河近來攀折苦應為別
離多

春夜裁縫

薛維翰

珠箔因風起飛蛾入最能不教人夜作方便殺
明燈補

古歌二首

美人怨何深含情倚金閣不頻復不語紅淚雙
雙落

美人閉紅燭獨坐裁新錦頻放剪刀聲夜寒知
未寢

因崔五侍御寄高彭州適

杜甫

百年已過半秋至轉饑寒為問彭州牧何如救
急難

王錄事許修艸堂貲不到聊小詰

為嗔王錄事不寄艸堂貲昨屬愁春雨能忘欲
漏時

詩集卷之二
一百一
答鄭十七郎

雨後過畦潤花殘步履遲把文驚小陸愛客見
當時

武侯廟

遺廟丹青落空山艸木長猶聞舜後主不復臥
南陽

八陣圖

功蓋三分國名成八陣圖江流石不轉遺恨失
吞吳

卽事

百寶裝腰帶真珠絡臂鞢笑時花近眼舞罷錦
纏頭

復愁十二首

人煙生僻處虎跡過新蹄野鶻翻窺艸村船逆
上谿

釣艇收緝盡昏鴉接翅稀月生初學扇雲細不
成衣

萬國尚戎馬故園今若何昔歸相識少早已戰
場多

身覺省郎在家須農事歸年淡荒艸徑老恐失

柴扉

金絲縷箭鏃皂尾掣旗竿
一自風塵起猶嗟行路難

貞觀銅牙弩開元錦獸張
花門小箭好此物棄沙場

胡虜何曾盛干戈不肯休
閭閻聽小子談笑覓封侯

今日翔麟馬先宜駕鼓車
無勞問河北諸將角榮華

任轉江淮粟休添苑囿兵
由來貔虎士不滿鳳

凰城

江上亦秋色火雲終不移
巫山猶錦樹南國且黃鸝

每恨陶彭澤無錢對菊花
如今九日至自覺酒須賒

病減詩仍拙吟多意有餘
莫看江總老猶被賞時魚

絕句

江邊踏青罷回首見旌旗
風起春城暮高樓鼓角悲

遲日江山麗春風花艸香泥融新燕子沙暖睡
鴛鴦

江碧鳥逾白山青花欲然今春看又過何日是
歸年

絕句六首

日出籬東水雲生舍北泥竹高鳴翡翠沙僻舞
鷓鴣

藹藹花藥亂飛飛蜂蝶多幽棲身懶動客至欲
如何

急雨捎谿足斜峰轉樹腰隔巢黃鳥並翻藻白
魚跳

鑿井交梭葉開渠斷竹根扁舟輕裊纜小徑曲
通村

舍下筍穿壁庭中簾刺簷地晴絲井井江白艸
纖纖

江動月移石谿虛雲傍花鳥棲知故道帆過宿
誰家

絕句三首

聞道巴山裏春船正好行都將百年興一望九

江城

水檻溫江口茅堂石筍西攜船先主廟洒藥浣
花谿

謾道春來好狂風大放顛吹花隨水去翻卻釣
魚船

歸鴈

春來萬里客亂定幾年歸腸斷江城鴈高高向
北飛

闕題

三月雪連夜未應傷物華只緣春欲盡留著伴

梨花

補類苑闕

詠史

高適

尚有綈袍贈應憐范叔寒不知天下士猶作布
衣看

田家春望

出門何所見春色滿平蕪可歎無知己高陽一
酒徒

閑居

柳色驚心事春風厭索居方知一杯酒猶勝百
家書

寫首色句

卷之二

六

送兵至薊北

積雪與天迴屯兵連塞愁誰知此行邁不為覓封侯

封丘作

州縣才難適雲山道欲窮揣摩慚黠吏棲隱謝愚公

題張處士菜園

耕地桑柘間地肥菜常熟為問葵藿資何如廟堂囚

逢謝偃

紅顏愴別後白髮始相逢惟餘昔時意無復昔時容

題李道士所居

岑參

五粒松花酒雙溪道士家惟求縮却地鄉路莫教賒

見渭水思秦川

渭水東流去何時到雍州憑添兩行淚寄向故園流

憶長安曲

東望望長安正值日初出長安不可見喜見長

安日

滅胡曲

都護新滅胡士馬氣亦麤蕭條虜塵淨突兀天

山孤類苑

題汾橋邊柳

此地曾居住今來宛似歸可憐汾上柳相見也
依依

題三會寺倉頡造字臺

野寺荒臺晚寒天古木悲空階有鳥跡猶似造
書時

九日思長安故園

強欲登高去無人送酒來遙憐故園菊應傍戰
場開

歎白髮

白髮生偏速教人不柰何今朝兩鬢上又較數
莖多類苑

經隴頭分水

隴水何年有潺潺逼路傍東西流不歇曾斷幾
人腸

醉裏送人赴西鎮

醉後未能別待醒方送君看君走馬去直上火
山雲

題城中高居

居住最高處千家恒眼前題詩飲酒後只對衆
峯眠

戲題關門

來亦一布衣去亦一布衣羞見關城市吏還從舊
路歸

憶長安曲

長安何處在只在馬蹄下明日歸長安為君急

走馬

賀延磧作

沙上見日出沙上見日沒悔向萬里來功名是
何物

寄韓樽使北

夫子素多疾別來未得書北庭苦寒地體內今
何如

題僧讀經堂

結室開三藏焚香老一峯雲間獨坐臥只是對
杉松

秋思

那知芳歲晚坐見寒葉墮吾不如腐艸翻飛作
螢火補

失題

帝鄉北近日瀘口南連蠻何當遇長房縮地到

京關

補類苑闕

尚書念舊垂賜袍衣率題絕句獻上申謝
富貴情還在相逢豈間然綈袍更有贈猶荷故
人憐補

答裴迪憶終南山

王維

森森寒流廣蒼蒼秋雨晦君問終南山心知白
雲外

聞裴迪吟詩戲贈

猿吟一何苦愁朝復悲夕莫作巫峽聲腸斷秋
江客

贈韋穆

與君青眼客共有白雪心不向東山去自令春
艸深

鳥鳴澗

人閑桂花落夜靜春山空月出驚山鳥時鳴春

澗中

蓮花場

日日采蓮去。洲長多暮歸。
弄篙莫濺水。畏濕紅蓮衣。

鷓鴣堰

乍向紅蓮沒。復出青蒲鵬。
獨立何離離。銜魚古查上。

上平田

朝耕上平田。暮耕上平田。
借問問津者。寧知沮溺賢。

萍池

春池深且廣。會待輕舟回。
靡靡綠萍合。垂楊掃復開。

孟城坳

新家孟城口。古木餘衰柳。
來者復為誰。空悲昔人有。

華子岡

飛鳥去不窮。連山復秋色。
上下華子岡。惆悵情何極。

文杏館

萬首絕句

卷之二

十一

下七十一

文杏裁為梁香茅結為宇不知棟裏雲去作人間雨

斤竹嶺

檀欒映空曲青翠漾漣漪暗入商山路樵人不可知

鹿柴

空山不見人但聞人語響反景入深林復照青苔上

木蘭柴

秋山斂餘照飛鳥逐前侶彩翠時分明夕嵐無

處所

茱萸泚

結實紅且綠復如花更開山中倘留客置此茱萸杯

宮槐陌

仄徑蔭宮槐幽陰多綠苔應門但迎掃畏有山僧來

臨湖亭

輕舸迎仙客悠悠湖上來當軒對尊酒四面芙蓉開

南垞

輕舟南垞去北垞森難卽隔浦望人家遥遥不相識

歛湖

吹簫凌極浦日暮送夫君湖上一回首青山卷白雲

柳浪

分行接綺樹倒影入清漪不學御溝上春風傷別離

樂家瀨

颯颯秋雨中淺淺石溜瀉跳波自相濺白鷺驚復下

金屑泉

日飲金屑泉少當千餘歲翠鳳翊文鱗羽節朝玉帝

白石灘

清淺白石灘綠蒲向堪把家住水東西浣沙明月下

北垞

北垞湖水北雜樹映朱欄逶迤南川水明滅青

林端

竹里館

獨坐幽篁裏彈琴復長嘯深林人不知明月來相照

辛夷塢

木末芙蓉花山中發紅萼澗戶寂無人紛紛開且落

漆園

古人非僕吏自闕經世務偶寄一微官嬰少女數株樹

椒園

桂尊迎帝子杜若贈佳人椒漿奠奠瑤席欲下雲中身

送黎拾遺

相送臨高臺川原杳何極日暮飛鳥還行人去不息

山中送別

山中相送罷日暮掩柴扉春艸年年綠王孫歸不歸

別輞川別業

依遲動車馬。惆悵出松蘿。忍別青山去。其如綠水何。

山中寄弟妹

山中多法侶。禪誦自為羣。城郭遙相望。惟應見白雲。

別崔九弟

城隅一分手。幾日還相見。山中有桂花。莫待花如霰。

留別崔興宗

駐馬欲分襟。清寒御溝上。前山景氣佳。獨往還

惆悵

息夫人

莫以今時寵。能忘舊日恩。看花滿眼淚。不共楚

王言

班婕妤三首

玉牕螢影度。金殿人聲絕。秋夜守羅帷。孤燈耿不滅。

金輿
宮殿生秋艸。君王恩幸疎。那堪聞鳳吹。門外度

怪來妝閣閉。朝下不相迎。總向春園裏。花間語

笑聲

紅牡丹

綠豔閒且靜紅衣淺復深花心愁欲斷春色豈
知心

左掖梨花詠

閒灑階邊艸輕隨箔外風黃鶯弄不足銜入未
央宮

相思子

紅豆生南國秋來發故枝勸君休采擷此物最
相思

山茱萸

朱實山下開清香寒更發幸與叢桂花牕前向
秋月

菩提寺禁示裴迪

安得捨塵網拂衣辭世喧悠悠策藜杖歸向桃
花源

雜詠三首

家住孟津河門對孟津口常有江南船寄書家
中否

君自故鄉來應知故鄉事來日綺牕前寒梅着

萬首絕句

卷之二

花未

已見寒梅發復聞啼鳥聲
心心視春艸畏向階
前生

崔興宗寫真詠

畫君年少時如今君已老
今時新識人知君舊
時好

哭孟襄陽

故人不可見漢水日東流
借問襄陽老江山空
荆州

空世夢斷來
一應盡
空世夢斷來
一應盡

題友人雲母障子

君家雲母障時向野庭開
自有山泉入非因采
畫來補

書事

輕陰閣小雨深院晝慵開
坐看蒼苔色欲上人
衣來補

闕題二首

荆谿白石出天寒紅葉稀
山路元無雨空翠濕
萬首絕句八卷之二

人衣補

相看不忍發慘淡暮潮平語罷更携手月明洲渚生補

同裴迪和兄維別輞川別業之作

王縉

山月曉仍在林風涼不絕殷勤如有情惆悵令人別

途中口號

郭向補

抱玉三朝楚懷書十上秦年年洛陽陌花鳥弄歸人

春怨

金昌緒補

打起黃鶯兒莫教枝上啼幾迴驚妾夢不得到遼西

輞川遇雨憶終南山

裴迪

積雨晦空曲平沙滅浮彩輞水去悠悠南山復何在

孟城坳

結廬古城下時登古城上古城非疇昔今人自來往

華子岡

萬首絕句卷之三

六

萬首絕句卷之三
落日松風起還家艸露晞雲光侵履跡山翠拂
人衣

文杏館

迢迢文杏館躋攀日已屢南嶺與北湖前看復
回顧

斤竹嶺

明流紆且直綠篠密復深一徑通山路行歌望
舊岑

鹿柴

日夕見寒山便爲獨往客不知深林事但有麋

麋迹

木蘭柴

蒼蒼落日時鳥聲亂溪水綠溪路轉深幽興何
時已

茱萸泝

飄香亂椒桂布葉間檀欒雲日雖回照森沉猶
自寒

宮槐陌

門前宮槐陌是向欽湖道秋來山雨多落葉無
人掃

臨湖亭

當軒彌滉漉孤月正徘徊谷口猿聲發風傳入
戶來

南垞

孤舟信風泊南垞湖水岸落日下崦嵫清波殊
淼漫

欽湖

空闊湖水廣青熒天色同艤舟一長嘯四面來
清風

柳浪

映池同一色逐吹散如絲結陰旣得地何謝陶
家時

樂家瀨

瀨聲喧極浦沿涉向南津汎汎鳧鷖度時時欲
近人

金屑泉

縈滄澹不流金碧如可拾迎晨含素華獨往事
朝汲

白石灘

跂石復臨水弄波情未極日下川上寒浮雲澹

無色

北垞

南山北垞下結宇臨歛湖每欲采樵去扁舟出
菰蒲

竹里館

來過竹里館日與道相親出入惟山鳥幽深無
世人

辛夷塢

綠隄春草合王孫自留翫况有辛夷花色與芙
蓉亂

漆園

好閒早成性果此諧宿諾今日漆園游還同莊
叟樂

椒園

丹刺買人衣芳香留過客幸堪調鼎用願君垂
採摘

送崔九

歸山深淺去須盡丘壑美莫學武陵人暫游桃
源裏

揚子津

孟浩然

北固臨京口夷山近海濱江風白浪起愁殺渡頭人

北澗浮舟

北澗流常滿浮舟觸處通沿洄自有趣何必五湖中

春曉

春眠不覺曉處處聞啼鳥夜來風雨聲花落知多少

問舟子

向夕問舟子前程復幾多灣頭正堪泊淮裏足

風波

檀溪尋故人

花伴成龍竹池分躍馬溪田園人不見疑向洞中棲

贈王九

日暮田家遠山中勿久淹歸人須早去稚子望陶潛

洛中訪袁拾遺不遇

洛陽訪才子江嶺作流人聞說梅花早何如此地春

尋菊花潭主人

行至菊花潭村西日已斜主人登高去雞犬空
在家

薊門看燈

異俗非鄉俗新年改故年薊門看火樹疑是燭
龍然

宿建德江

移舟泊烟渚日暮客愁新野曠天低樹江清月
近人

戲主人

客醉眠未起主人呼解醒已言雞黍熟復說瓮
頭清

洛陽道中

珠彈繁華子金羈游俠人酒酣白日暮走馬入
紅塵

送朱大入秦

遊人五陵去寶劍直千金分手脫相贈平生一
片心

送友人之京

君登青雲去予望青山歸雲山從此別淚濕薜

蘿衣

醉後贈馬四

四海重然諾吾常聞白眉秦城遊俠客相得半
酣時

浙江舟中

八月觀濤罷三江越海濤回瞻魏闕路無復子
牟心

登峴山亭寄晉陵張少府

峴首風湍急雲帆若鳥飛憑軒試一問張翰欲
來歸補

送張郎中遷京

碧溪常共賞朱邸忽遷榮豫有相思意聞君琴
上聲補

張郎中梅園

綺席鋪蘭杜珠盤折芰荷故園留不住應是戀
絃歌

石宮四詠

元結

石宮春雪白白雪宜蒼苔拂雲踐石徑俗士誰
能來

石宮夏水寒寒水宜高林遠風吹蘿蔓野客熙

清陰

石宮秋氣清
清氣宜山谷
落葉逐霜風
幽人愛松竹

石宮冬日暖
暖日宜溫泉
晨光靜水霧
逸者猶安眠

卽事四首

將牛何處去
耕彼故城東
相伴有田父
相歡惟牧童

將牛何處去
耕彼西陽城
叔閑修農具
直者伴我耕

將船何處去
釣彼大回中
叔靜能鼓橈
正者隨弱翁

將船何處去
送客小回南
有時逢惡客
還家亦少酣

登鸛雀樓

舊作王
之漁非

朱斌補

白日依山盡
黃河入海流
欲窮千里目
更上一層樓

長干曲四首

崔顥

君家何處住
妾住在橫塘
停船暫借問
或恐是同鄉

家臨九江水來去九江側同是長干人生小不相識

下渚多風浪蓮舟漸覺稀那能不相待獨自逆潮歸

三江湖水急五湖風浪湧由來花性輕莫畏蓮舟重

奉送五叔入京兼寄綦毋三 李頎補

陰雲帶殘日悵別此何時欲望黃山道無由見所思

題情人藥欄 萬楚補

斂眉語芳艸何許太無情正見離人別春心相向生

河上逢落花

河水浮落花花流東不息應見浣紗人爲道長相憶

古興 薛據補

投珠恐見疑抱玉但垂泣道在君不舉功成歎何及

魏宮詞 崔國輔

朝日照紅妝擬上銅雀臺畫眉猶未竟魏帝使

人催

採蓮曲

玉淑花爭發金塘水亂流相逢畏相失並著采蓮舟

王孫遊

自與王孫別頻看黃鳥飛應由春艸誤著處不成歸

秦女卷衣

雖入秦帝宮不上秦帝牀夜夜玉窓裏與他卷羅裳

王昭君

漢使南還盡胡中妾獨存紫臺縣望絕秋艸不堪論

子夜冬歌

寂寥抱寒心裁羅又裝裝夜久頻挑燈霜寒剪刀冷

襄陽曲二首

蕙艸嬌紅萼時光舞碧雞城中美年少相見白銅鞮

少年襄陽地來往襄陽城城中輕薄子知妾解

秦箏

麗人曲

紅顏稱絕代，欲竝真無侶。獨有鏡中人，由來自相許。

今別離

送別未能旋，相望連水口。船行欲隱洲，幾度急揺手。

小長干曲

月暗送潮風，相尋路不通。菱歌唱不輟，知在此塘中。

怨詞二首

樓前桃李疎，池上芙蓉落。織錦猶未成，蛩聲入羅幕。

妾有羅衣裳，秦王在時作。為舞春風多，秋來不堪著。

少年行

遺却珊瑚鞭，白馬嬌不行。章臺折楊柳，春日路傍情。

中流曲

歸時日尚早，更欲向芳洲。渡口水流急，回船不

自由

送韓十四被魯王推遞往濟南

西候情何極南冠怨有餘梁王雖好事不察獄
中書

渭水西別李崱

隴外長亭候山陰古塞秋不知嗚咽水何事向
西流

濮陽女

鴈來書不至月照獨眠房賤妾多愁思不堪秋
夜長補詩紀闕

甘州二首

欲使傳消息空書意不任寄君明月鏡偏照故
人心補

楊柳千尋色桃花一苑芳風吹入簾裏惟有惹
衣香補

金殿樂

一夜秋砧動千門起四鄰不緣樓上月應與隴
頭人補詩紀闕

長信艸

長信宮中艸年年愁處生時侵珠履跡不使玉

階行補

湖南曲

湖南送君去湖北憶君歸湖裏鴛鴦鳥雙雙他
自飛補

衛豔詞

淇上桑葉青青樓含白日此時遙望君車馬城
中出補

古意二首

玉籠薰繡裳着罷眠洞房不能春風裏吹却蘭
麝香補

種棘遮薜蘿畏人來采殺比至狂夫還看看幾
花發補

吳聲子夜歌詩花作薛奇童非

淨掃黃金階飛霜皎如雪下簾彈箜篌不忍見
秋月

思歸樂二首

薛奇童

曉日催絃管春風入綺羅杏花如有意偏落舞
衫多補

萬里春應盡三江鴈亦稀連天漢水廣孤客未
言歸補

宋洪魏公進萬首唐人絕句卷之三

明吳郡趙宦允凡夫棊定

靈巖黃習遠伯傳竄補

五言第三 盛唐後

相逢行

李白

相逢紅塵內高揖黃金鞭萬戶垂楊裏君家阿
那邊

王昭君

昭君拂玉鞍上馬啼紅頰今日漢宮人明朝胡
地妾

玉階怨

玉階生白露夜久侵羅襪
卻下水晶簾玲瓏望
秋月

勞勞亭

天下傷心處勞勞送客亭
春風知別苦不遣柳
條青

自遣

對酒不覺冥落花盈我衣
醉起步谿月鳥還人
亦稀

襄陽曲四首

襄陽行樂處歌舞白銅鞮
江城回綠水花月使
人迷

山公醉酒時酪酏襄陽下
頭上白接羅倒著還
騎馬

峴山臨漢江水綠沙如雪
上有墮淚碑青苔
磨滅

且醉習家池莫看墮淚碑
山公欲上馬笑殺襄
陽兒

友人贈烏紗帽

領得烏紗帽全勝白接羅
山人不照鏡穉子道

相宜補

夜下征虜亭

船下廣陵去月明征虜亭山花如繡頰江火似

流螢補

贈內

三百六十日日日醉如泥雖為李白婦何異九

常妻補

憶東山二首

不向東山久薔薇幾度花白雲還自散明月落

誰家補

我今攜謝妓長嘯絕人群欲報東山客開關掃

白雲補

賦得白鷺送宋少府入三峽

白鷺拳一足月明秋水寒人驚遠飛去直向使

君灘補

洛陽陌

白玉誰家郎回車渡天津看花東陌上驚動洛

陽人

靜夜思

牀前看月光疑是地上霜舉頭望明月低頭思

故鄉

綠水曲

綠水明秋月南湖采白蘋荷花嬌欲語愁殺蕩舟人

重憶賀監

欲向江東去定將誰舉杯稽山無賀老却樽酒船回

題情淡樹寄象公

腸斷枝上猿淚添山下樽白雲見我去亦為我飛翻

送姪良攜二妓赴會稽戲有此贈

攜妓東山去春光半道催遙看若桃李雙入鏡中開

高句驪

金花折風帽白馬小遲回翩翩舞廣袖似鳥東來補

秋浦歌十四首

秋浦錦駝鳥人間天上稀山雞羞綠水不敢照毛衣

兩鬢入秋浦一朝颯已衰猿聲催白髮長短盡

成絲補

秋浦多白髮超騰若飛雪牽引條上兒飲弄水中月

愁作秋浦客強看秋浦花山川如剡縣風日似長沙

醉上山公馬寒歌甯戚牛空吟白石爛淚滿黑貂裘

秋浦千重嶺水車嶺最奇天傾欲墮石水拂寄生枝

江祖一片石青天掃畫屏題詩留萬古綠字錦

苔生

邏人橫鳥道江祖出魚梁水急舟行疾山花拂面香

水如一匹練此地即平天耐可乘明月看花上酒船

綠水淨素月月明白鷺飛郎聽采蓮女一道夜歌歸補

鑪火照天地紅星亂紫煙赧郎明月夜歌曲動寒川

白髮三千丈緣愁似箇長不知明鏡裏何處得

萬首絕句 卷之三

秋霜

秋浦田舍翁采魚水中宿妻子張白鷗結罾映
溪竹

桃波一步地了了語聲聞暗與山僧別低頭禮
白雲

出妓金陵子呈盧六二首

南國新豐酒東山小妓歌對君君不樂花月柰
愁何補

東道煙霞主西江詩酒筵相逢不覺醉日墮歷
陽川補

送殷淑

痛飲龍筇下燈青月復寒醉歌驚白鷺半夜起
沙灘

送陸判官往琵琶峽

水國秋風夜殊非遠別時長安如寢裏何日是
歸期

魯中都東樓醉起作

昨日東城醉還應倒按催阿誰扶上馬不省下
樓時補

留別金陵諸公

萬首絕句

食出野田美酒臨遠水傾東流若未盡應見別離情

別東林寺僧

東林送客處月出白猿啼笑別廬山遠何須過虎谿

奔亾道中三首

蘇武 上田橫海島邊萬重關塞斷何日是

歸年

亭伯去安在 以降未歸愁容變海色短服改

胡衣

談笑三軍却交游七貴疏仍留一隻箭未射魯連書

田園言懷

賈誼三年謫班超萬里侯何如牽白犢飲水對清流

寄上吳王

坐嘯廬江靜閒聞進玉觴去時無一物東壁挂胡牀

初出金門尋王侍御不遇訊壁上鸚鵡

落羽辭金闕孤鳴託繡衣能言終見棄還向隴

西飛

醉題王漢陽廳

我似鷓鴣鳥南遷懶北飛時尋漢陽令取醉月中歸

九日龍山飲

九日龍山飲黃花笑逐臣醉看風落帽舞愛月留人

銅官山醉後絕句

我愛銅官樂千年未擬還要須回舞袖拂盡五松山

陪侍郎叔遊洞庭醉後三首

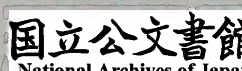
今日竹林宴我家賢侍郎三杯容小阮醉後發清狂

船上齊撓樂湖心泛月歸白鷗閒不去爭拂酒筵飛

剗卻君山好平鋪湘水流巴陵無限酒醉殺洞庭秋

對雪獻從兄虞城宰

昨夜梁園雪第寒兄不知庭前看玉樹腸斷憶連枝



哭宣城善釀紀叟

紀叟黃泉裏，還應釀老春。夜臺無曉日，沽酒與何人。

杜陵

南登杜陵上，北望五陵間。秋水明落日，流光滅遠山。

觀放白鷹

八月邊風高，胡鷹白錦毛。孤飛一片雪，百里見秋豪。

白鷺

白鷺下秋水，孤飛如墜霜。心間且未去，獨立沙洲傍。

獨坐敬亭山

衆鳥高飛盡，孤雲去獨閒。相看兩不厭，只有敬亭山。

陪從祖濟南太守泛鵲山湖三首

初謂鵲山近，寧知湖水遙。此行殊訪戴，自可緩歸橈。

湖闊數千里，湖光搖碧山。湖西正有月，獨送李膺還。

水入北湖去，舟從南浦回。遙看鵲山轉，卻似送人來。

青谿半夜聞笛

羌笛梅花引，吳谿隴水清。寒山秋浦月，腸斷玉關聲。

夏日山中

懶搖白羽扇，羸體青林中。脫巾挂石壁，露頂灑松風。

流夜郎題葵葉

慚君能衛足，歎我遠移根。白日如分照，還歸守

故園

巴女詞

巴水急如箭，巴船去若飛。十月三千里，郎行幾歲歸。

越女詞五首

長干吳兒女，眉目豔星月。屐上足如霜，不著鴉頭鞮。

吳兒多白皙，好爲蕩舟劇。賣眼擲春心，折花調行客。

耶谿采蓮女，見客棹歌回。笑入荷花去，佯羞不

出來

東陽素足女會稽素舸郎相看月未墮白地斷
肝腸

鏡湖水如月耶谿女如雪新妝蕩新波允景兩
奇絕

怨情

美人捲朱簾深坐顰蛾眉但見淚痕溼不知心
恨誰

浣紗石上女

玉面耶谿女青蛾紅粉妝一雙金齒屐兩足白

如霜

見韋參軍量移東陽

潮水還歸海流人卻到吳相逢問愁苦淚盡日
南珠

賈客樂

海客乘天風將船遠行役譬如雲中鳥一去無
蹤跡

紫藤樹

紫藤挂雲木花蔓宜陽春密葉隱歌鳥香風留
美人

類苑

萬首絕句卷之三

聞謝楊兒吟猛虎詞因此有贈

同州隔秋浦聞吟猛虎詞晨朝來借問知是謝

楊兒補

望木瓜山

早起見日出暮看棲鳥還客心自酸楚况對木

瓜山補

詠山樽

擁腫寒山木嵌空成酒樽愧無江海量偃蹇在

君門補

繫尋陽上崔相渙

邯鄲四十萬同日陷長平能回造化筆或冀一
人生

九月十日即事

昨日登高罷今朝再舉觴菊花何太苦遭此兩
重陽

采蓮

劉方平

落日清江裏荆歌豔楚腰采蓮從小慣十五即
乘潮

京兆眉

新作蛾眉樣誰將月裏同自來凡幾日相效滿

萬首絕句卷之三

三

城中

春雪

飛雪帶春風徘徊亂繞空君看似花處偏在洛陽東

望夫石

佳人成古石薛駁覆花黃猶有春山杏枝枝似薄妝

滿公房

綦毋潛

世界蓮華藏行人香火緣燈王照不盡中夜寂相傳

玉真公主山居

儲光羲

山北天泉苑山西鳳女家不言沁園好獨隱武陵花

遊湖

竹吹留歌扇蓮香入舞衣前溪多曲渚乘興莫先歸

長安道二首

西行一千里暝色生寒樹暗聞歌吹聲知是長安路

鳴鞭過酒肆袷服遊倡門百萬一時盡含情無萬首絕句八卷之三

七

百八十八

片言

洛陽道五首

洛水春冰開洛城春樹綠朝看大道上落花亂
馬足

大道直如髮春日佳氣多五陵貴公子雙雙鳴

玉珂

春風二月時道旁柳堪把上枝覆官閣下枝拂

車馬

劇孟不知名千金買寶劍出入平津邸自言嬌

且豔

洛水照千門千門碧空裏少年不得志走馬遊
新市

江西曲四首

綠江深見底高浪直翻空慣是湖邊住舟輕不
畏風

逐流牽荇葉沿岸摘蘆苗爲惜鴛鴦鳥輕輕動
畫橈

日暮長江裏相邀歸渡頭落花如有意來去逐
船流

隔江看樹色沿月聽歌聲不是長干住那從此

路行

關山月

一鴈過連營繁霜覆古城胡笳在何處半夜起

邊聲補

滄浪峽

滄浪臨古道道上若成塵自有滄浪峽誰為無

事人補

奉真觀

真門迴向北馳道直向西為與天光近雲色成

虹霓補

題灞池二首

王昌齡

腰鎌欲何之東園刈秋韭世事不復論悲歌和
樵叟

開門望長川薄暮見漁者借問白頭翁垂綸幾
年也

擊磬老人

雙峰褐衣久一磬白眉長誰識野人意徒看春
艸芳

題僧房

棕櫚花滿院苔蘚入閑房彼此名言絕空中聞

高僧絕句

卷之三

三三三

異香

送郭司倉

映門淮水綠留騎主人
心明月隨良掾春潮夜
夜深

送李十五

怨別秦楚深江中秋雲
起天長杳無隔月影在
寒水

送胡大

荆門不堪別况乃瀟湘
秋何處遙望君江邊明
月樓

送張四

楓林已愁暮楚水復堪
悲別後冷山月清猿無
斷時

留別武陵田太守

仗劍行千里微軀感一
言曾為大梁客不負信
陵恩

武陵田太守席送司馬盧溪

諸侯分楚郡飲餞五溪
春山水清暉遠俱憐一
逐臣

從軍行

大將軍出戰白日暗榆關三面黃金甲單于破
膽還

朝來曲

月昇鳴珂動花連續戶春盤龍玉臺鏡唯待畫
眉人

送譚儿之桂林

客心仍在楚江館復臨湘別意猿鳥外天寒桂
水長

送劉十五之郡

平明江霧寒客馬江上發扁舟事洛陽宿宿舍

楚月

晚日湖上寄所思

李華

與君爲近別不啻遠相思落日平湖上看山對
此時

寄從弟

眼病身亦病浮生已半空迢迢千里月應與惠
連同

奉寄彭城公

公子三千客人人願報恩應憐抱關者貧病老
夷門

左掖梨花

丘為

冷豔全欺雪餘香乍入衣春風且莫定吹向玉階飛

贈薛瑤英

賈至

舞怯銖衣重笑疑桃臉開方知漢成帝虛築避風臺

白馬

白馬紫連乾嘶鳴丹闕前聞珂自蹀躞不要下金鞭

題玉潭

獨孤及

碧玉徒強名冰壺難比德唯當寂寥淪色

夜飛鵲

蔣冽補

北林夜方久南月影頻移何啻飛三匝何言未得枝

戲贈邵使君張郎

盧象

少婦石榴裙新妝白玉面能迷張公子不許時相見

閨情

鄭虔補

銀鑰開香閣金臺點夜燈長征君自慣獨臥妾

何曾

贈獨孤常州

畢耀補

洪鑪無久停，日月速若飛。忽然衝人身，飲酒不須疑。

碧玉歌

李暇

碧玉上宮妓，出入于花林。珠被玳瑁牀，感郎情意深。

怨詩三首

羅敷初總髻，蕙芳正嬌小。月落始歸船，春眠恒著曉。

何處期郎遊，小苑花臺間。相憶不可見，且復乘月還。

別前花照路，別後露垂葉。歌舞須及時，如何坐悲妾。

臥街犯禁

裴脩然

遮莫蓼蓼鼓，須傾滿滿盃。金吾如借問，但道玉山頽。

終南山望餘雪

祖詠

終南陰嶺秀，積雪浮雲端。林表明霽色，城中增暮寒。

萬首絕句

卷之三

七

寄王長史

汝穎俱宿好往來託層巒終日何寂寞繞籬生
蕙蘭

別怨

送別到中流秋船倚渡頭相看尚不遠未可即
回舟補

留別王維

崔興宗

駐馬欲分襟清寒御溝上前山景氣佳獨往還
惆悵

題奉國寺

陸海

新秋夜何爽露下風轉淒一磬竹牕外千燈花
塔西

題龍門寺

牕燈林靄裏門磬水聲中更與龍華會鑪烟滿
夕風

幽情

李收

幽人惜春暮潭上折芳草佳期何時還欲寄千
里道

途中覽鏡

徐九臯

四海遊長倦百年愁半侵賴窺明鏡裏時見丈

夫心

寄蕭穎士補正字

鄒象先補

六月度開雲三峰翫山翠爾時黃綬屈別後青雲致

夜集聯句

顏真卿

寒花護月色墜葉占風音茲夕無塵慮高雲共片心

題慈恩塔

荆叔

漢國河山在秦陵艸樹深暮雲千里色無處不傷心

對雨送鄭陵

崔曙

別愁復兼雨別淚還如霰寄心海上雲千里長相見

贈李中華

梁銜

莫向嵩山去神仙多誤人不如朝魏闕天子重賢臣

閏月七日

王灣

耿耿曙河微神仙此會稀今年七月閏應得兩重歸

重陽日陪元魯山登北城留別五首詩紀古

非體

蕭穎士

山縣遶古堞悠悠快登望雨餘秋天高目盡無
隱狀

綿連滄川迴杳眇鴉路深彭澤興不淺臨風動
歸心

賴茲鳴琴暇傲睨傾菊酒人和歲已登從政復
何有

遠山十里竝一道銜長雲青霞半落日混合疑
晴曛

漸聞驚栖羽坐歎清夜月中歡愴有違行子念
明發

僅能泯寵辱未免傷別離江湖不可忘風雨勞
相思

明時當盛才短伎安所設何日謝百里從君漢
之滌

江南曲五首

丁仙芝補

長干斜路北近浦是兒家有意來相訪明朝出
浣沙

發向橫塘口船開值急流知郎舊時意且請攏
船頭

昨暝逗南陵風聲波浪阻入浦不逢人歸家誰
信汝

未曉已成妝乘潮去茫茫因從京口渡使報邵
陵王

始下芙蓉樓言發瑯琊岸急為打船開惡許傍
人見

感巫州薺菜

高力士

兩京作斤賣五溪無人採夷夏雖有殊氣味終
不改

閨怨

沈如筠

鴈盡書難寄愁多夢不成願隨孤月影流照伏

波營

隴底嗟長別流襟一動君何言幽咽所更作死

生分 詩紀
闕

古歌

沈千運

北邙不種田但種松與栢松栢未生處留待市
朝客

游琴溪

邢巨

靈溪非人迹仙意素所秉鱗嶺森翠微澄潭照
秋景

清溪泛舟

張旭

旅人倚征棹薄暮起勞歌
笑攬清溪月青輝不厭多

丹陽作

朱柳

暫入新豐市猶聞舊酒香
抱琴沽一醉盡日臥垂楊

朝退

李適之

朱門長不閉親友恣相過
年今將半百不樂復如何

罷相作

避賢初罷相樂聖且銜杯
借問門前客今朝幾箇來

詩

張暈補

茫茫烟水上日暮陰雲飛
孤坐正愁緒湖南誰搗衣

荅織女

郭翰

人世將天上由來不可期
誰知一回顧更作兩相思

贈枕猶香澤啼衣尚淚痕
玉顏霄漢裏空有往來魂

萬首絕句卷之三

編入樂府詞十四首

蓋嘉運

南陌春風早東鄰去日斜
千桃開瑞錦香撲美人車

蟋蟀鳴洞房梧桐落金井
為君裁舞衣天寒剪刀冷

品彙作張祐非

飛絮惹綠塵軟葉對孤輪
今朝入園去物色強看人

看人

晚日催絃管春風入綺羅
杏花如有意偏落舞衫多

衫多

玉管朝朝弄清歌日日新
折花當驛路寄與隴

頭人品彙作張祐非

山川雖異所艸木尚同春
亦如溱洧地自有采

花人

聞道黃花成頻年不解兵
可憐閨裏月偏照漢

家營

坐對銀缸曉停畱玉筯
痕君門常不見無處謝

前恩

雙帶仍分影同心巧結香
不應頻換彩意欲媚

紅妝

受律舜元首相將討叛臣
咸歌破陣樂共賞太

萬首絕句卷之三

二十五

平人

四海皇風被千年德水清戎衣更不著今日告
功成

主上開昌曆臣忠奉大猷君看偃革後便是太
平秋

何處堪愁思花開長樂宮君王不重客泣淚向
春風

金谷園中柳春來自舞腰那堪好風景獨上洛
陽橋

別酒主人

山中客

酒盡君莫沽壺乾我當發城市多囂塵還山弄
明月

哥舒歌

西鄙人

北斗七星高哥舒夜帶刀至今窺牧馬不設過
臨洮

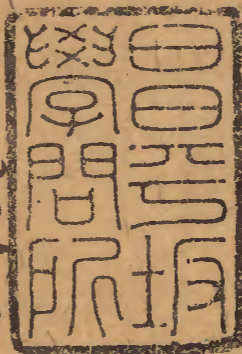
荅人

太上隱者補

偶來松樹下高枕石頭眠山中無曆日寒盡不
知年

宋洪魏公進萬首唐人絕句卷之三

九十四



元和三年十月十五日羅浮山人附朱

