

14.4

895

茨城縣勢要覽

昭和十九年

洩らすな

機密

縣廳電話番號

代表番號

一、四五五番

{自一、四五五番  
至一、四六四番

一、七七〇番

一、七七一番

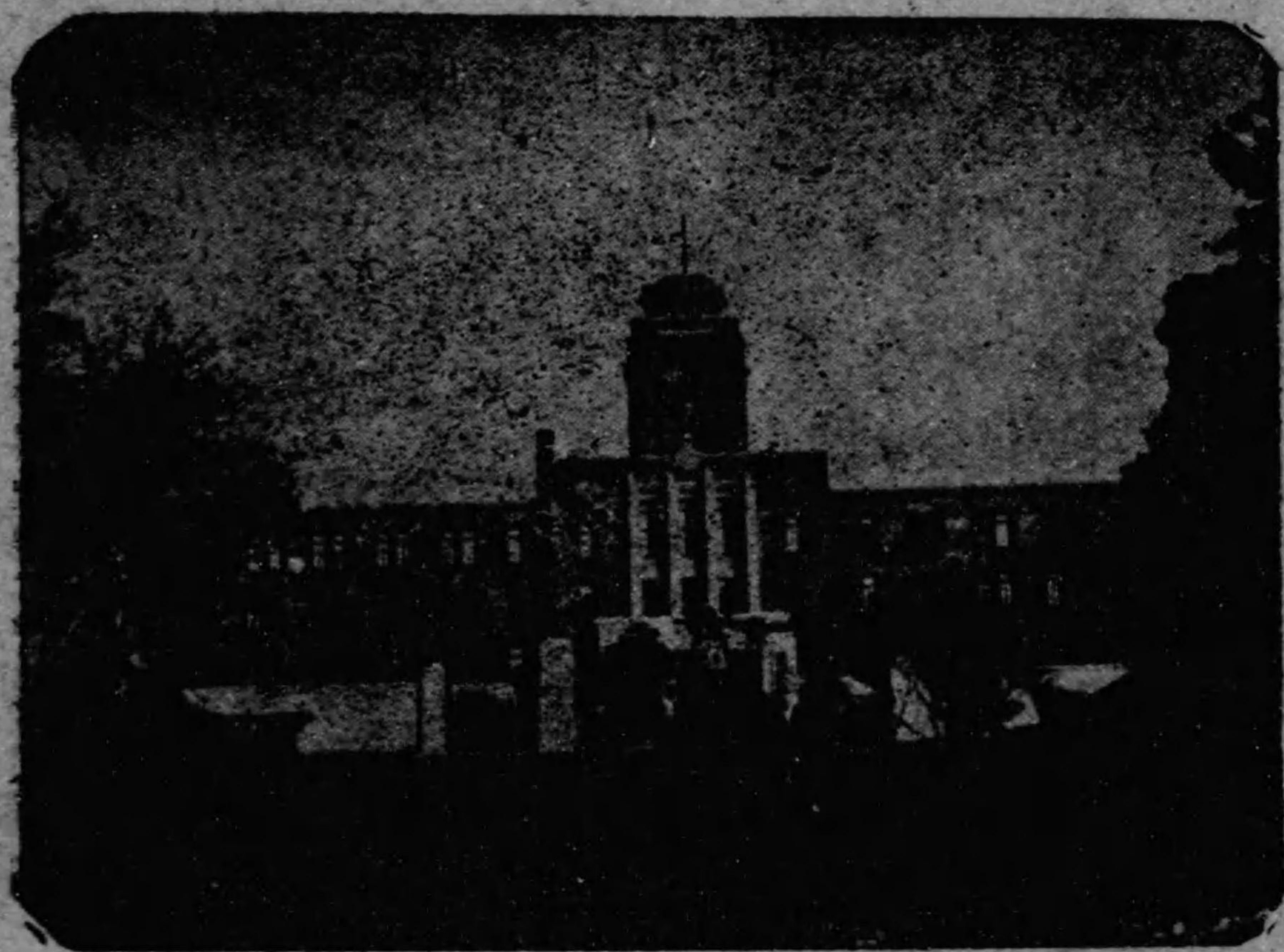
(廳内交換機ニ依リ各課所ニ接続ス)



茨城縣勢要覽

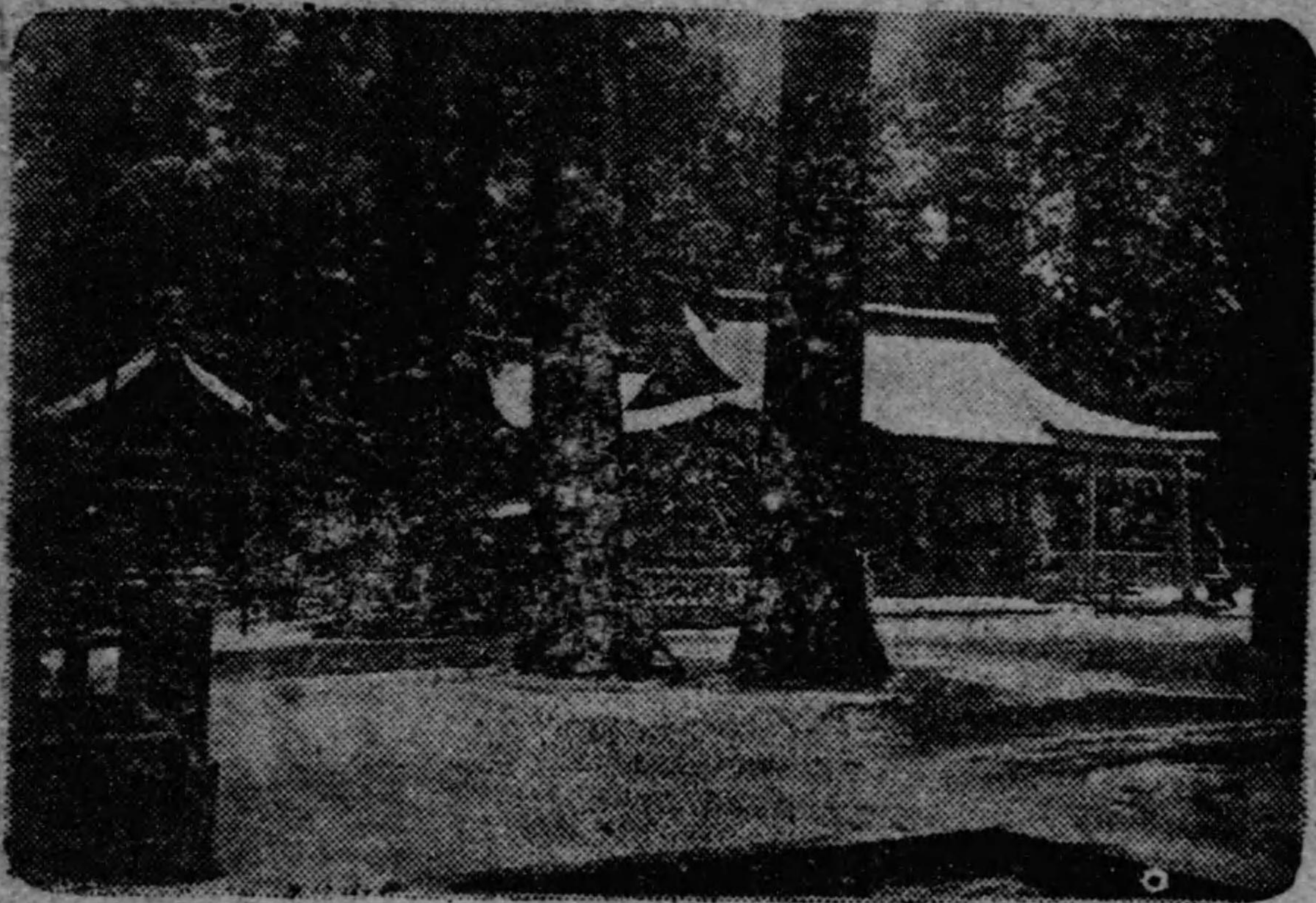
發行所書志本



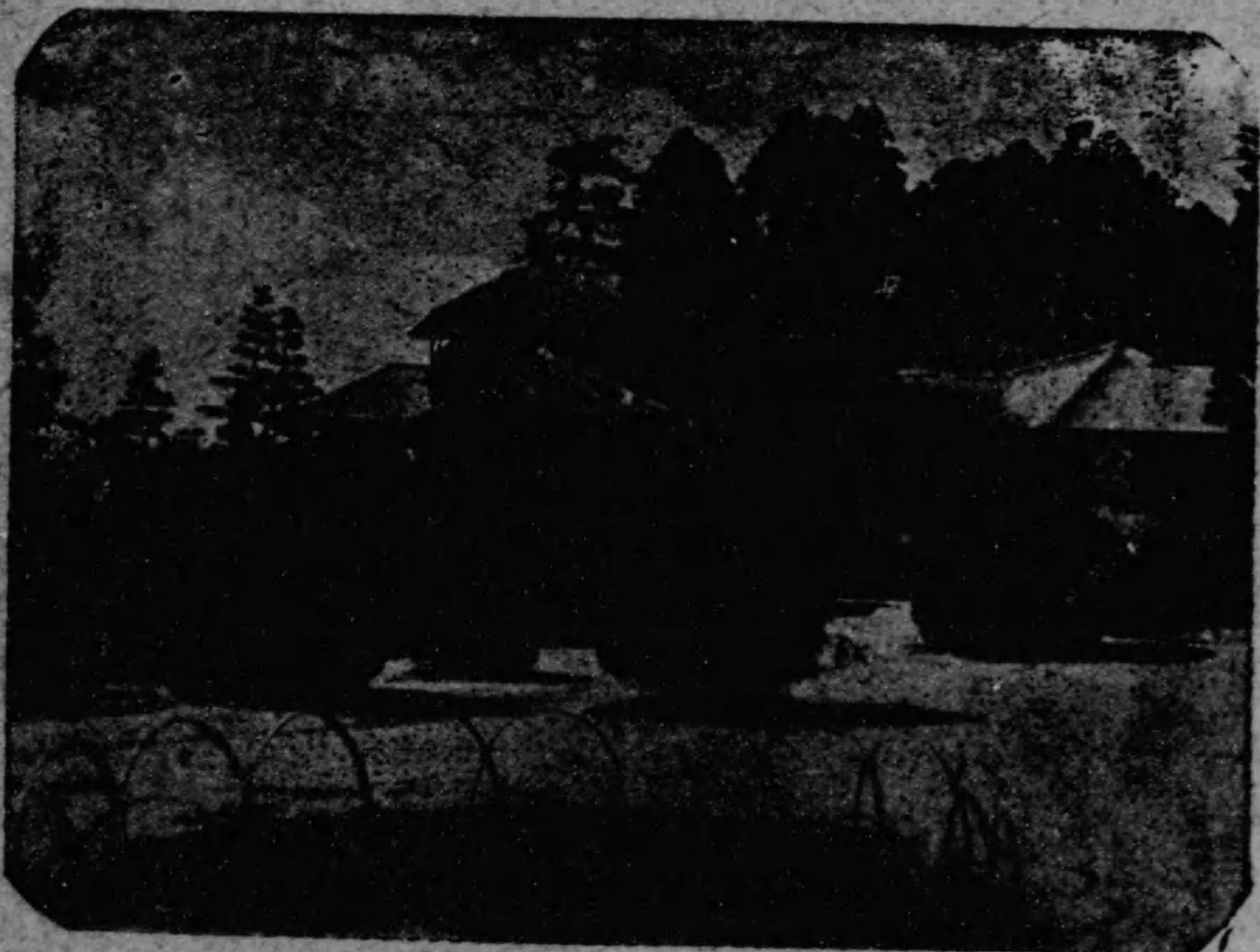


茨 城 縣 廳

位 置	起 工	竣 工	建 面 積	總 延 面 積	建 築 費 豫 算
水 戶 市 北 三 ノ 丸	昭 和 四 年 四 月 二 十 四 日	昭 和 五 年 五 月 五 日	貳 千 五 百 五 拾 貳 平 方 米 二 四 三	壹 萬 參 百 六 平 方 米 七 八 五	壹 百 貳 拾 八 萬 壹 千 圓



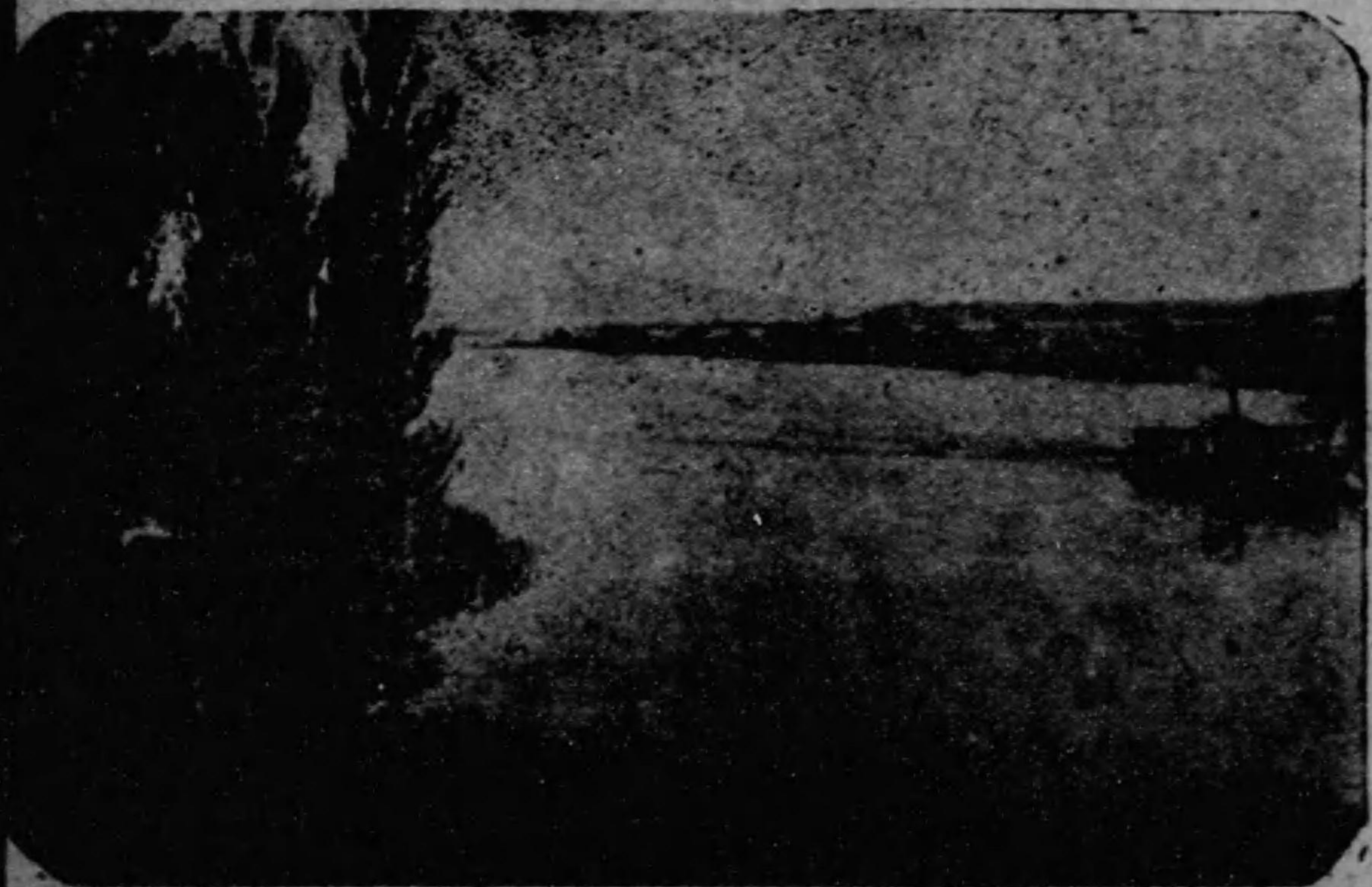
官幣大社鹿嶋神宮



借樂園公園



袋田の瀧





山西山莊



弘道館公園八卦堂

144  
895

### 凡例

- 一、本書ハ本縣ノ現勢ヲ知ルノ便ニ資セム爲其ノ最モ主要ナル事項ニ就テ統計的説明ヲ試ミタルモノナリ
- 一、本書ハ主トシテ昭和十七年ノ事實ヲ基礎トシタルモ最近ノ統計アルモノハ努メテ之ヲ採リ又調査資料ヲ得ザルモノニアリテハ昭和十六年分ヲ収録セリ
- 一、本書ハ本縣ノ現勢ヲ知ルヲ目的トスルモ特ニ其ノ消長ヲ比較觀察スルノ便ニ供セム爲既往五箇年ノ事實ヲ併記セリ

昭和十九年七月

茨城縣内政部統計課



茨城縣勢要覽目次

一	位	置	一
二	地	勢	二
三	沿	革	三
四	面	積	四
五	郡	劃	六
六	土	地	八
七	人	口	〇
八	婚	口	〇
九	神	口	四
〇	學	口	五
一	國	口	八
二	諸	口	九
三	社	口	三
四	公	口	四
五	農	口	七
六	耕	口	九

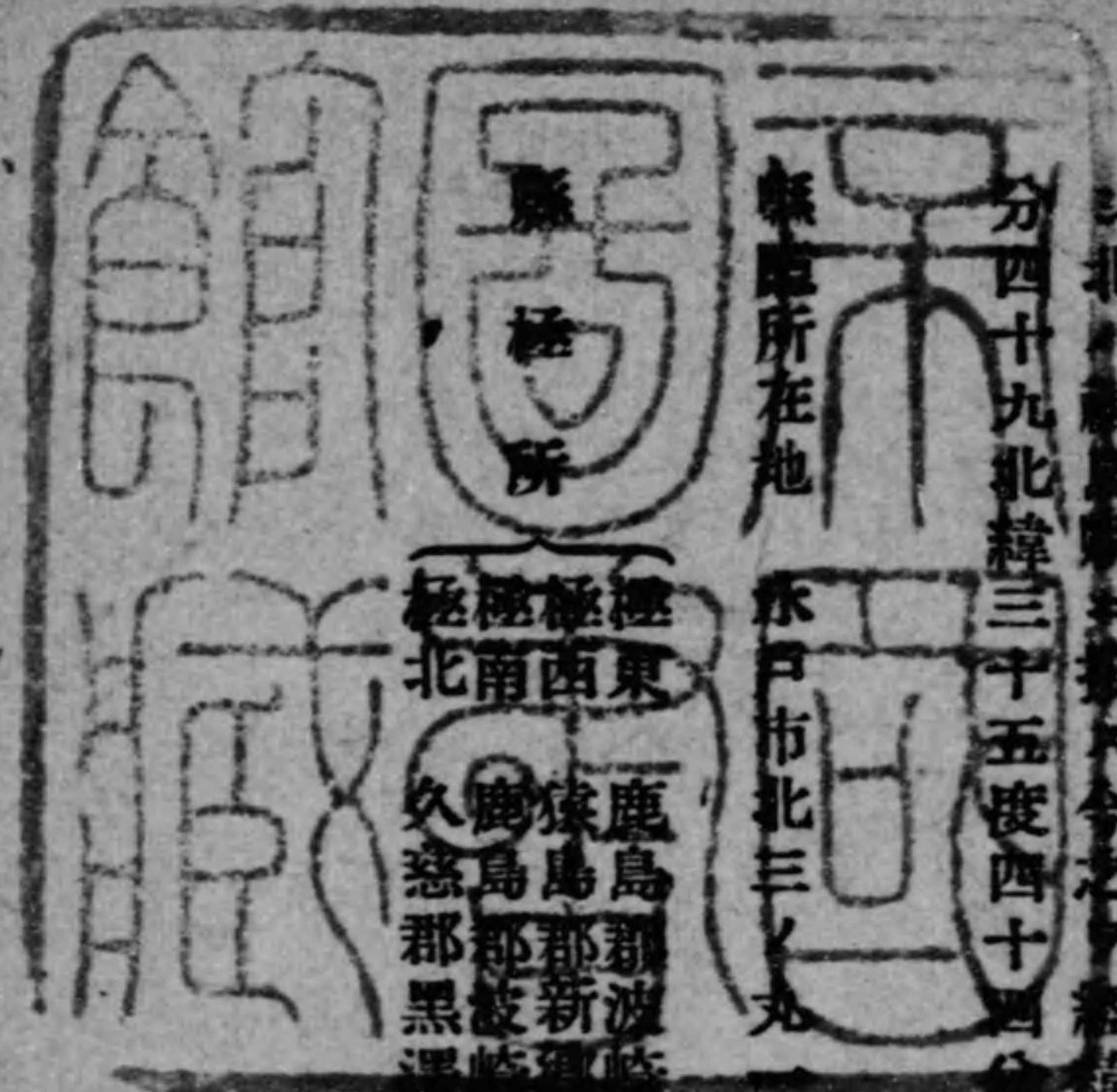
附

名所舊蹟

錄

四五	最近十ヶ年間ニ於ケル消長	一〇六
四四	縣市町村職員	一〇三
四三	會	一〇〇
四二	諸稅負擔	九九
四一	市町村財政	九五
四〇	縣財政	八七
三九	十種傳染病	八五
三八	衛生機關	八四
三七	變死者	八三
三六	火災	八二
三五	犯罪	八一

一七	農業	三五
一八	養蠶	四七
一九	畜產	四七
二〇	林產	四九
二一	水產	四九
二二	工業	五八
二三	銀行	六一
二四	貯蓄	六二
二五	無盡業	六三
二六	保險	六四
二七	產業組合	六五
二八	農業倉庫	六九
二九	ラ業倉庫	七〇
三〇	鐵道及軌道	七一
三一	諸車	七二
三二	郵便、電信及電話	七三
三三	社會事業	七四
三四	小作爭議	七六



一 位 置

本縣ハ東海道ノ極東ニ位シ東ハ太平洋ニ面シ西ハ栃木縣南ハ利根川ヲ以テ千葉、埼玉縣ニ界  
 シ北ハ福島縣ニ接ト今之ノ經緯度ニ釋ヌルニ東經百三十九度四十一分五秒ヨリ百四十度五十  
 分四十九北緯三十五度四十四分二十八秒ヨリ三十六度五十五分四十五秒ニ至レリ

縣廳所在地 水戸市北三ノ丸 一九番地

極東 鹿島郡波崎町  
 極南 鹿島郡新井村  
 極西 鹿島郡新井村  
 極北 久慈郡黒澤村大字上野宮

東經 北緯  
 東經 同緯  
 北緯 同緯

度 分 秒  
 一四〇・三八・四六  
 三三・三三・三六  
 一四〇・五〇・四九  
 一三九・四二・〇五  
 三五・四四・二八  
 三五・五五・五五

二地勢

本縣ハ北ニ阿武隈山脈ノ餘勢ヲ承ケ八溝、久慈、多賀ノ諸山脈連延南方ニ亘ル西南ニ至ルニ從ヒ平野愈々廣ク沼澤亦多シ

縣ノ最北隣接縣ノ境上ニ聳ユルヲ八溝山トシ縣内最高峯タリ之ヨリ八溝山脈南走シテ栃木縣トノ境ニ起伏シ一度那珂川ニ横斷セラル、モ餘脈尙西南ニ延ビ更ニ南ニ折レ筑波山加波山等ハ此ノ脈ニ屬ス又八溝山ノ東久慈川ヲ隔テ太平洋トノ間ニハ北方阿武隈山脈ヨリ連レル槌嶽山塊ノ横ヘルアリ其ノ邊緣ニハ久慈、多賀ノ二山脈竝ビ列リ脈中花園山、神峯山、高鈴山眞弓山等名アリ

斯ノ如ク東北部ハ概シテ山嶽重疊磐踞セルノ觀アレドモ西南ニ至ルニ從ヒ次第ニ廣濶トナリ途ニ關東平野ノ一部ヲ成ス平野ニハ臺地アリ低地アリ臺地ハ概ネ畑地トシテ耕サレ低地ハ概ネ灌溉ノ便アリテ水田遠ク相連ナル此ノ間ヲ縫ウテ懸瀨川、櫻川ハ筑波山ノ東西兩側ヲ流レテ霞浦ニ入り又利根、鬼怒、小貝ノ諸川ハ上野、下野ヨリ來リ縣ノ西南界ヲ流レテ海ニ入ル就中利根ハ本邦稀ニ見ル大河ニシテ世ニ之ヲ阪東太郎ト稱ス湖沼ノ大ナルモノハ霞浦ニシテ常陸ノ南偏ニ在リ山ノ筑波、水ノ霞浦古來一雙ノ勝景トシテ數ヘラル

東方一帶ハ太平洋ニ面スレドモ沿岸ハ屈曲極メテ少ク殊ニ南半鹿島灘沿岸ハ一帶ニ砂濱長ク連リテ十八里ノ間些ノ出入ナシ從ツテ海岸線概ネ單調ニシテ良港灣ニ乏シク漁船ノ出入ニ便スルモノ亦甚ダ少シ

三沿革

本縣ハ神代ニ於テ武甕槌尊經津主尊ノ東國經略及崇神ノ朝豊城入彦命ノ東國治安景行ノ朝日本武尊ノ東征等ニ關シ其ノ歴史極メテ古ク成務ノ朝始メテ國造縣主ヲ置カレ大化改新ニハ國司ヲ置カル國司ノ勢衰フルヤ源平兩家勢力ヲ扶殖シテ數々之ガ兵革ノ區トナリ鎌倉時代ニ及ブ南北朝時代ニハ北畠親房來リテ義ヲ唱ヘ南風一時鼓ヒシモ遂ニ意ノ如クナラズ大勢北朝ニ傾ケリ戰國時代ニハ舉ゲテ爭亂ノ巷トナリ佐竹氏遂ニ水戸城ニ操リテ地方ニ雄視セリ次デ徳川時代ニハ二十五藩三家ニ分領セラレ以テ明治維新ニ及ブ明治四年七月廢藩置縣トナルヤ茨城新治印旆ノ三縣設置セラレ今ノ本縣地域ノ内常陸國ハ茨城新治二縣之ヲ分管シ下總國ハ印旆之ヲ管ス超エテ六年六月印旆縣ハ千葉縣ト改稱シ八年五月三縣ノ廢合分割ニ依リ今ノ本縣地域ヲ形成スルニ至レリ

**四面積**  
 本縣ノ面積ハ六千九十一方軒二〇東西凡百五軒五南北凡百三十三軒八ニシテ其ノ周圍五百四十軒四ニ及ビ全國ノ總面積三十八萬二千五百六十一方軒ニ對比スルトキハ一分六厘ニ當リ全國ノ第二十三位ニ在リ (昭和十六年十月一日現在)

**郡市別ノ面積、廣袤、周圍**

郡市	周圍			廣袤		面積 方軒	同上百分 比例
	北	南	東西	東西	南北		
全管	五四〇・三五	一三三・七六	一〇五・五一	一三三・七六	一三三・七六	六〇九・三〇	一〇〇・〇〇
水戸市	三三・二〇	五・二七	七・二七	五・二七	五・二七	三二・七九	〇・二二
日立市	三六・四〇	七・四五	八・八三	七・四五	七・四五	三七・三四	〇・六一
土浦市	三九・六五	九・七五	九・二五	九・七五	九・七五	四三・九七	〇・七三
東茨城郡	一九九・四〇	四八・二六	三一・二八	四八・二六	四八・二六	五四三・六一	八・九三
西茨城郡	一三三・一〇	二九・四六	三〇・〇三	二九・四六	二九・四六	三八七・七八	六・三七
那珂郡	一二五・八〇	四三・五五	三六・四一	四三・五五	四三・五五	五三三・四九	八・八三
久慈郡	一七五・一〇	五〇・四三	三三・五二	五〇・四三	五〇・四三	八〇九・八九	一三・三〇
多賀郡	三三・一〇	二一・六八	二四・二一	二一・六八	二一・六八	五九・〇九	八・五二

本調査ハ陸地測量部ノ調ニ係ルモノニシテ、満干兩潮界間ノ面積ノ二分ノ一及湖沼面積ヲ含ム

郡市	北	南	東西	面積 方軒	同上百分 比例
鹿島郡	一七三・三〇	六三・三四	三九・一七	四六九・七五	七・七一
行方郡	九三・〇〇	三三・四四	三三・八二	三九・三三	五・二四
稻敷郡	一一三・八五	三三・七八	三八・六三	五三七・九五	八・八三
新治郡	一四二・四〇	三二・七一	三〇・〇一	五〇七・八七	八・三四
筑波郡	一一一・〇五	三四・六八	一四・八四	三二〇・九三	五・二一
眞壁郡	一〇五・六五	三三・六二	二二・六七	三四五・五四	五・六七
結城郡	一一二・八五	三五・七三	一九・一〇	二五九・六九	四・三六
猿島郡	九五・六〇	二九・九四	三五・〇四	三〇一・八七	四・九六
北相馬郡	八九・三五	二〇・六六	二七・二一	一六九・二四	二・七八

北 狹 精 眞 筑  
 計 相 島 城 壁 波  
 馬 郡 郡 郡 郡 郡

三 | | | | |

五 三 三 三 四 三

三 〇 三 四 七 三

三 九 三 三 七 三 六

### 五 郡市町村區劃

本縣ハ常陸、下總二國ヨリ成リ三市十四郡ニ分割セラレ町村ハ三百六十六ニシテ内町五十二  
 村三百十四ヲ有セリ

新 稻 行 鹿 多 久 那 西 東 土 日 水  
 治 敷 方 島 賀 慈 珂 茨 茨 浦 立 戸  
 郡 郡 郡 郡 郡 郡 郡 郡 市 市 市

| | | | | | | | | | | | 市

三 二 三 三 七 三 六 四 四 | | | 町

六 三 七 九 八 三 五 〇 元 | | | 村

三 三 〇 三 五 三 四 三 一 一 一 計

昭和十八年十月一日現在

六土地

本縣土地へ總段別五十一萬九千九百四十町三段歩ニシテ内御料地八段歩國有地六萬八千九百六十六町六段民有地四十五萬九千九百四十二町九段歩ナリ、而シテ地類別ニ之ヲ細別セバ山林二十二萬八千六百六十二町歩耕地二十二萬八千五百七十二町八段歩原野三萬五千九百二十二町四段歩宅地一萬六千六百九十四町歩其ノ他四千七百二十一町二段歩ナリ

備考 官有地中陸軍用地ノミハ含マズ

土地所有別總段別

昭和十八年三月三十一日現在

田畑 宅地 池沼 山林 牧場 原野 雜種地	御料地		國有地		民有地		合計
	有租地	無租地	有租地	無租地	免租減租年期地	計	
田	一、〇八	九三、三六、五	一、〇八	九三、三六、五	九、六七六、八	一〇三、九九三、三	三三、五七三、八
畑	四、三	一三、四九五、五	四、三	一三、四九五、五	三、〇七七、九	一三五、五七三、四	一六、六九四、〇
宅地	二、一	一六、六〇一、九	二、一	一六、六〇一、九	九〇〇	一六、六九一、九	二、〇七七、三
池沼	一、四五三、六	五六八、二	一、四五三、六	五六八、二	四三、一	六二四、七	二、〇七三、〇
山林	五、四、三六七、一	一六四、四一四、二	五、四、三六七、一	一六四、四一四、二	九、三四五、九	一七四、二九四、九	三三、六六二、〇
牧場	〇、二	七二〇	〇、二	七二〇	九五八、四	三五、八三二、二	三五、九〇三、四
原野	〇、六	六五三、五	〇、六	六五三、五	一五九、二	一、一四五、三	一、七九八、四
雜種地	〇、六	六五三、五	〇、六	六五三、五	一五九、二	一、一四五、三	一、七九八、四
合計	一、〇九八、五	一、四七四、五	一、〇九八、五	一、四七四、五	一、四七四、五	一、四七四、五	一、二二一、七
官衙學校	一	三、二四六、七	一	三、二四六、七	一	一、四七四、五	四、七三二、二
社寺地	一	一、〇九八、五	一	一、〇九八、五	一	一、〇九八、五	一、二二一、七
其他用地	〇、八	六〇、八九六、六	〇、八	六〇、八九六、六	二、二三五、九	四、五九、〇四二、九	五、一九四、〇三

昭和三十八年十月一日現在ニ於ケル本縣人口總數ハ本籍人口二百二萬一千九百四十八人内男百一萬六千八百六十六人女百萬五千四百四十二人現住人口百六十六萬七千六百九十九人内男七十九萬五千六百六十四人女八十七萬二千五百三十五人現住戸數三十萬六千八百六十戸ニシテ一平方軒平均二百七十三人、一戸平均五・四三人ニ當レリ

七人 口

郡市別人口

昭和十八年十月一日現在

郡市名	本籍人口		現住人口		現住戸數
	男	女	男	女	
水戸市	二八、七七九	二八、七三二	二九、三三八	三四、七九一	一四、一八八
日立市	一四、八六三	一四、三五四	四五、七八二	四三、四六二	一七、一八三
土浦市	一七、〇九二	一六、九三二	二五、五八八	二二、六六〇	八、三三二
東茨城郡	八六、六六一	八六、二六七	六〇、四五八	六七、三三七	二四、五六四
西茨城郡	五三、一六六	五三、六三〇	三五、〇五〇	三九、六八七	一三、六三三
那珂郡	九四、二九三	九三、五二四	六七、三七五	七三、四一四	二六、三三六
久慈郡	八八、九三〇	八七、六五八	五七、三三八	六五、三三三	二二、八六二
多賀郡	四九、六一三	四九、一六九	五五、七五三	五五、三八〇	二一、〇一五

郡市名	本籍人口		現住人口		現住戸數
	男	女	男	女	
鹿島郡	六〇、八二七	六〇、七八二	四六、〇九七	五一、五七二	一七、二〇〇
行方郡	四三、五三四	四三、四三九	二九、〇四〇	三四、三三四	一一、一一〇
稻敷郡	六九、五八九	六八、六九八	六一、六一三	六四、一六四	二二、四〇七
新治郡	七一、三四三	六九、九九六	五〇、八五六	五七、四〇一	一九、八四七
筑波郡	五七、五二七	五七、一四〇	三九、二五三	四四、五六〇	一四、八一五
眞壁郡	九〇、一九六	八八、四五七	五九、三八九	六七、七三四	二二、七六九
結城郡	七五、八五九	七三、八四三	五〇、六九五	五八、三七六	一九、二一八
猿島郡	八一、七七三	八〇、六一八	五七、一〇三	六五、八一八	二〇、九二五
北相馬郡	三四、七六六	三四、九三六	二四、四八六	二七、七四二	九、五七七
合計	一、〇二六、八〇六	一、〇〇五、二四三	七九五、二六四	八七三、五五五	三〇六、八六〇

昭和三十八年	昭和三十七年	昭和三十六年	昭和三十五年	昭和三十四年	昭和三十二年
一、〇〇四、二五九	九九三、五七三	九九二、一六六	九八一、六七四	九六九、八八四	九六一、七四六
二、九九六、八三二	二、九九六、八三二	二、九八〇、二七八	二、九五三、六二七	二、九五九、七七八	二、九五一、九四〇
七九三、二七一	七九三、二七一	七九四、六八八	七八〇、三五八	七七三、三〇七	七六八、九九一
八六〇、〇五五	八六〇、〇五五	八四七、七七七	八一九、三七七	八三〇、四三三	八二五、八六〇
一、六五三、二七六	一、六五三、二七六	一、六四三、四六五	一、五九九、七三五	一、五九三、七四〇	一、五八四、八五二
三〇三、三八三	三〇三、三八三	三〇二、四八四	二九五、九三六	二九一、六三三	二八九、三八八



(一) 最近五ヶ年ニ於ケル人口戸數毎年増加歩合  
ヲ示セバ次ノ如シ (千ニ付)

昭 和 十 八 年	昭 和 十 七 年	昭 和 十 六 年	昭 和 十 五 年	昭 和 十 四 年	同	同
本籍人口	二、三、七〇	八、〇、六	一、四、〇、六	一、一、九、〇	八、〇、四	五、六、〇
現住人口	八、七、三	六、五、八	三、六、七、二	三、七、四	三、七、四	三、七、四
現住戸數	二、〇、四	二、九、九	三、三、一、六	一、四、七、三	一、四、七、三	一、四、七、三

(二) 人口一萬以上ノ市及町村ノ趨勢

昭 和 十 八 年	昭 和 十 三 年	五 年 間 ノ 増 減 △ 減	
水戸市	現住人口 六四、二九 現住戸數 一四、一八八	現住人口 五九、三九九 現住戸數 一三、八七八	人口 四、七三〇 % 九
日立市	現住人口 八九、三四四 現住戸數 一七、一八二	現住人口 七〇、五九二 現住戸數 一三、四五三	人口 一八、六六二 % 二六、四
土浦市	現住人口 四八、三〇八 現住戸數 八、三三二	現住人口 三四、六三三 現住戸數 六、八六三	人口 一三、五八五 % 三九、三
多賀郡多賀町	現住人口 三四、八九五 現住戸數 五、九八一	現住人口 一五、一四七 現住戸數 二、八七九	人口 一八、九二四 % 一、二四八

猿島郡古河町	三、三〇八	四、一八二	二〇、二六七	三、八七七	一、二四一	一、〇、四	五
那珂郡勝田町	一九、六五五	三、三三三	九、三八四	一、七三〇	一〇、二七一	一、〇、四	一、〇、四
新治郡石岡町	一九、四七三	三、八八八	一九、三〇四	三、六五五	二、六九	一、〇、四	一、〇、四
那珂郡那珂湊町	一五、六四六	三、三二一	一五、一四九	三、一〇六	四、九七	三、三	三、三
結城郡結城町	一五、三四四	二、九二七	一五、八七三	二、八七四	五、三九	△	三、三
稻敷郡龍ヶ崎町	一四、四八三	二、四七九	八、一九九	一、六六三	六、三三四	△	七、六
多賀郡高萩町	一三、七三三	二、七六八	一三、七六三	二、三三八	九、七〇	△	七、六
鹿島郡波崎町	一三、六一四	二、一九四	一一、八〇九	一、九八五	八、〇五	△	六、八
東茨城郡磯濱町	一三、一六六	二、七三八	一一、六三三	二、六四六	五、三二	△	五、三
眞壁郡下館町	一三、一〇五	二、六四八	一一、一九三	二、五〇一	八、八	△	七、七
多賀郡磯原町	一〇、三八七	二、一一三	九、六七三	二、一三八	七、二五	△	七、三

### 八 婚姻、離婚、出生、死産、死亡

本縣ニ於ケル昭和十六年中ノ婚姻一萬七千四百五十二(組)、離婚七百三十三(組)、出生五萬千七百十二、死産二千五百十三、死亡二萬六千七百九十一ニシテ人口千ニ對スル割合ハ婚姻一〇組六七、離婚〇組四五、出生三一一人六一、死産一人五四、死亡一六人三七ニ當レリ而シテ自然増加ニヨリ差即チ出生死亡ノ差ニ依ル増ハ二萬四千九百二十一人ニシテ人口千ニ對シ一五人二三ニ當レリ

實數	昭和十六年		同十五年		同十四年		同十三年		同十二年	
	出生	死亡	出生	死亡	出生	死亡	出生	死亡	出生	死亡
婚姻(組)	一七、四三三	七三三	一三、九二〇	七三九	二、五〇六	六四八	二、二七三	五六二	一四、七〇三	六八四
離婚(組)	五、七三二	二、五二三	五、九三九	二、七七〇	四、一四八	二、六七六	四、三〇五	三、七五七	五、三九一	三、一三六
出生	二六、七九一	二四、九二一	二八、五八八	二六、三三二	二九、一〇一	二六、〇四七	二九、七三五	二七、五八〇	二七、三三四	二六、〇五七
死産	二、五二三	二、五二三	二、九三九	二、七七〇	一、四一八	一、六〇七	一、七五七	一、七五七	一、三三六	一、三三六
死亡	二六、七九一	二四、九二一	二八、五八八	二六、三三二	二九、一〇一	二六、〇四七	二九、七三五	二七、五八〇	二七、三三四	二六、〇五七
婚姻(組)	一〇、〇六七	〇、〇四五	八、五九九	〇、〇四五	七、三二一	七、三二一	七、三二一	七、三二一	九、三三四	九、三三四
離婚(組)	三、一六一	一、五五四	三、〇五五	一、七七一	二、八三〇	一、六八八	二、九八〇	一、七四〇	三、三九一	三、三九一
出生	三三、〇六六	三一、五五九	三三、〇五五	三一、五五九	三三、〇五五	三一、五五九	三三、〇五五	三一、五五九	三三、〇五五	三一、五五九
死産	二、五二三	二、五二三	二、九三九	二、七七〇	一、四一八	一、六〇七	一、七五七	一、七五七	一、三三六	一、三三六
死亡	三三、〇六六	三一、五五九	三三、〇五五	三一、五五九	三三、〇五五	三一、五五九	三三、〇五五	三一、五五九	三三、〇五五	三一、五五九
出生、死亡ノ差増	一五、三二三	一六、三三七	一七、六五五	一七、六五五	一八、四一四	一八、四一四	二〇、〇六六	二〇、〇六六	二一、七一八	二一、七一八

### 九 神社及宗教

本縣昭和十七年ニ於ケル神社寺院及其ノ他神佛道基督教會數ハ神社二千七百四十社ヲ算シ更ニ之ヲ類別セバ官幣大社一、別格官幣社一、國幣中社二、縣社十五、郷社五十、村社以下ヲ通ジ二千六百七十一社アリ寺院ハ其ノ數千三百三十、内眞言宗ニ屬スルモノ四百七十二ニシテ最モ多ク天臺、曹洞、眞、淨土、時宗之ニ次グ基督教ノ教會ハ二十五箇所神佛道教會説教所ハ二百十六箇所ナリ

#### (一) 神社及神職

昭和十七年十二月三十一日現在

昭和十七年	昭和十六年	昭和十五年	昭和十四年	昭和十三年
官幣大社	一	一	一	一
別格官幣社	一	一	一	一
國幣中社	二	二	二	二
縣社	一五	一五	一五	一五
郷社	五〇	五〇	四九	四九
村社	一、五六二	一、五六二	一、五六三	一、五六三
無格社	一、一〇九	一、一〇九	一、一〇九	一、一〇九
合計	二、七四〇	二、七四〇	二、七四〇	二、七四〇
神職	三八三	三八九	三八三	三八三

#### (二) 寺院及住職

昭和十七年	昭和十六年	昭和十五年	昭和十四年	昭和十三年
官幣大社	一	一	一	一
別格官幣社	一	一	一	一
國幣中社	二	二	二	二
縣社	一五	一五	一五	一五
郷社	五〇	五〇	四九	四九
村社	一、五六二	一、五六二	一、五六三	一、五六三
無格社	一、一〇九	一、一〇九	一、一〇九	一、一〇九
合計	二、七四〇	二、七四〇	二、七四〇	二、七四〇
神職	三八三	三八九	三八三	三八三

昭和十七年	昭和十六年	昭和十五年	昭和十四年	昭和十三年	天臺	眞言	淨土	臨濟	曹洞	眞	日蓮	時	合計	住職
二八一	二八六	二八六	二八六	二八四	二六	四三	二六	二六	二〇三	一三	四〇	五	一、三〇	九四三
二八二	二八七	二八七	二八七	二八二	二六	四三	二六	二六	二〇四	一三	四〇	五	一、三〇	九四三
二八三	二八八	二八八	二八八	二八三	二六	四三	二六	二六	二〇四	一三	四〇	五	一、三〇	九四三
二八四	二八九	二八九	二八九	二八四	二六	四三	二六	二六	二〇四	一三	四〇	五	一、三〇	九四三
二八五	二九〇	二九〇	二九〇	二八五	二六	四三	二六	二六	二〇四	一三	四〇	五	一、三〇	九四三
二八六	二九一	二九一	二九一	二八六	二六	四三	二六	二六	二〇四	一三	四〇	五	一、三〇	九四三
二八七	二九二	二九二	二九二	二八七	二六	四三	二六	二六	二〇四	一三	四〇	五	一、三〇	九四三
二八八	二九三	二九三	二九三	二八八	二六	四三	二六	二六	二〇四	一三	四〇	五	一、三〇	九四三
二八九	二九四	二九四	二九四	二八九	二六	四三	二六	二六	二〇四	一三	四〇	五	一、三〇	九四三
二九〇	二九五	二九五	二九五	二九〇	二六	四三	二六	二六	二〇四	一三	四〇	五	一、三〇	九四三
二九一	二九六	二九六	二九六	二九一	二六	四三	二六	二六	二〇四	一三	四〇	五	一、三〇	九四三
二九二	二九七	二九七	二九七	二九二	二六	四三	二六	二六	二〇四	一三	四〇	五	一、三〇	九四三
二九三	二九八	二九八	二九八	二九三	二六	四三	二六	二六	二〇四	一三	四〇	五	一、三〇	九四三
二九四	二九九	二九九	二九九	二九四	二六	四三	二六	二六	二〇四	一三	四〇	五	一、三〇	九四三
二九五	三〇〇	三〇〇	三〇〇	二九五	二六	四三	二六	二六	二〇四	一三	四〇	五	一、三〇	九四三
二九六	三〇一	三〇一	三〇一	二九六	二六	四三	二六	二六	二〇四	一三	四〇	五	一、三〇	九四三
二九七	三〇二	三〇二	三〇二	二九七	二六	四三	二六	二六	二〇四	一三	四〇	五	一、三〇	九四三
二九八	三〇三	三〇三	三〇三	二九八	二六	四三	二六	二六	二〇四	一三	四〇	五	一、三〇	九四三
二九九	三〇四	三〇四	三〇四	二九九	二六	四三	二六	二六	二〇四	一三	四〇	五	一、三〇	九四三
三〇〇	三〇五	三〇五	三〇五	三〇〇	二六	四三	二六	二六	二〇四	一三	四〇	五	一、三〇	九四三
三〇一	三〇六	三〇六	三〇六	三〇一	二六	四三	二六	二六	二〇四	一三	四〇	五	一、三〇	九四三
三〇二	三〇七	三〇七	三〇七	三〇二	二六	四三	二六	二六	二〇四	一三	四〇	五	一、三〇	九四三
三〇三	三〇八	三〇八	三〇八	三〇三	二六	四三	二六	二六	二〇四	一三	四〇	五	一、三〇	九四三
三〇四	三〇九	三〇九	三〇九	三〇四	二六	四三	二六	二六	二〇四	一三	四〇	五	一、三〇	九四三
三〇五	三一〇	三一〇	三一〇	三〇五	二六	四三	二六	二六	二〇四	一三	四〇	五	一、三〇	九四三
三〇六	三一〇	三一〇	三一〇	三〇六	二六	四三	二六	二六	二〇四	一三	四〇	五	一、三〇	九四三
三〇七	三一〇	三一〇	三一〇	三〇七	二六	四三	二六	二六	二〇四	一三	四〇	五	一、三〇	九四三
三〇八	三一〇	三一〇	三一〇	三〇八	二六	四三	二六	二六	二〇四	一三	四〇	五	一、三〇	九四三
三〇九	三一〇	三一〇	三一〇	三〇九	二六	四三	二六	二六	二〇四	一三	四〇	五	一、三〇	九四三
三一〇	三一〇	三一〇	三一〇	三一〇	二六	四三	二六	二六	二〇四	一三	四〇	五	一、三〇	九四三

(三) 基督教會

昭和十七年十二月三十一日現在

日本基督教團  
天主公會  
單立教會

一七  
一  
七  
二五

(四) 神佛道教會

昭和十七年十二月三十一日現在

一 神道

神道	扶道	大神道	大社	大神	天宗	日蓮宗	眞言宗	法華宗
修成	桑行	實行	成行	社教	天宗	日蓮宗	眞言宗	法華宗
教派	教派	教派	教派	教派	教派	教派	教派	教派
七	三	一	一	三	六	二	二	二

二 佛道

御嶽	天金	曹洞	眞言
教派	教派	教派	教派
三	二	三	三

教會所數

一〇 學齡兒童

本縣ニ於ケル昭和十八年四月二十日現在學齡兒童ノ總數ハ二十五萬一千六百三十七人ニシテ男十二萬六千五百四十六人、女十二萬五千九十一人ナリ近時就學率向上シ百人ニ付九十九人七分九厘ノ好成绩ヲ示セリ

昭和十八年度	昭和十七年度	昭和十六年度	昭和十五年度	昭和十四年度
總數	三五、六七〇	三四、九一六	三四、三五六	三三、二四六
男	一六、五九六	一五、五九一	一五、五九一	一六、三三二
女	一八、〇七四	一九、四〇〇	一八、七六五	一六、九一四
就學歩合	九九・七九	九九・七四	九九・七六	九九・七〇
人口千ニ付學齡兒童	一五〇・八八	一五二・二二	一四九・九三	一五三・四四

一一 國民學校

本縣ニ於ケル昭和十八年四月三十日現在國民學校ノ總數ハ六百四十二校ニシテ内初等科ノミヲ置ク學校九十六校、初等科及高等科ヲ置ク學校四百七校初等科及高等科特修科ヲ置ク學校十三校ニシテ分教場百二十六校ナリ又兒童ハ三十一萬四千二百二十七人、訓導ハ六千三十六人ニシテ訓導一人ニ付兒童四五・一五人ニ當レリ

學校數	訓導數	兒童數	訓導一人ニ付兒童	人口千ニ付兒童
初等科	六四	二四、九七一		
初等科及高等科	六〇三六	二七、三〇四		一八八・三三
初等科及高等科特修科	二七六	二二、八五三		
初等科	六六六	三六、八〇七		
初等科及高等科	* 五、八九七	二七〇、五八九		一八七・四九
初等科及高等科特修科	* 三六	四三・二六		

昭和十八年	昭和十七年
初等科	初等科
初等科及高等科	初等科及高等科
初等科及高等科特修科	初等科及高等科特修科
初等科	初等科
初等科及高等科	初等科及高等科
初等科及高等科特修科	初等科及高等科特修科
學校數	學校數
訓導數	訓導數
兒童數	兒童數
訓導一人ニ付兒童	訓導一人ニ付兒童
人口千ニ付兒童	人口千ニ付兒童

學級	級數		別	本科 訓導	專科 訓導	准訓導	助教	學級ニ對スル本科正教 員充實歩合(百ニ付)
	初等	高等						
初等	四、九七	一、三二	男	三、〇三五	二二	一九	二九〇	70.7
高等	一、三二	一、三二	女	一、三九〇	二六七	五六一	一、〇九	
特修	七	七	計	四、四二五	三八九	七三	一、三六九	
總計	六、二五	六、二五						

×ハ分教場ニ係ルモノニシテ\*印ハ附屬國民學校ナリ

同	同		同	
	十四年	十五年	十六年	
高等	尋常	高等	初等	初等
尋常	尋常	尋常	初等科及 高等科	初等科
* 六四〇	×* 五八 二二	×* 二五 二二	* 二〇 三六	× 二〇 九
* 六、四三三	* 六、五九四 三三	* 五、七二七 三三	* 二六、七五 八三	二七、五〇七
× 二二、五九 七九	× 二二、三六 四二	* 二六、一〇 一五	二七、五〇七	
四・二〇	四・五	四・二〇		
一八七・元	一八八・五	一八五・四〇		

(一) 教員ノ資格別及充實歩合ヲ示セバ次ノ如シ (但附屬校ヲ除ク)

一二三諸學校

本縣ノ昭和十八年四月三十日現在ニ於ケル國民學校以外ノ諸學校總數ハ五百四十校ニシテ内  
中學校十二、高等女學校二十一、青年學校教員養成所一、實業學校二十四、青年學校四五三  
盲學校一、聾啞學校一、其ノ他各種學校二十七ナリ

教育員養成所	青年學校	青年學校	實業學校				高等女學校	中學校	
			職業學校	水産學校	工業學校	商業學校		農學	縣立
縣立	其ノ他	其ノ他	縣立	縣立	縣立	縣立	其ノ他	縣立	其ノ他
一	四	六	一	一	四	二	七	二	〇
九	八	三	三	三	三	二	八	二	三
一三六	八、二九六	一、二二六	一、二二八	一、二二三	二、四七六	四、四七六	三、二〇九	九、〇八四	七、八三六
七八	二九、〇五六	四八九	六〇	二七四	五三五	一、七三二	一、〇〇八	二、三九七	一、七七一
七	一四、三三八	四五六	一	一四九	三八三	一、三三九	五二〇	一、九五一	一、〇五四

盲學校	聾啞學校	其他學校	計
縣立	縣立	其ノ他	其ノ他
一	一	三	三
七	二	三	三
五	一〇八	四八八	一、二〇三
二〇	二八	一九三	五八一
一	二〇	三、四三〇	一、六八八
一	二〇	三、四三〇	一、六八八
一	二〇	三、四三〇	一、六八八
一	二〇	三、四三〇	一、六八八

一三 社會教育

本縣昭和十八年四月三十日現在ニ於ケル青年學校ノ總數ハ四百五十三内公立四百二十二私立三十一ニシテ生徒數八萬一千二百九十六人ナリ又青年團ハ其ノ數七百五十二内男三百七十六女三百七十六ニシテ團員數ハ男三萬八千八百四十四人、女四萬三千九百四十五人ナリ圖書館ハ八十八内公立五十二、私立三十六ニシテ圖書冊數十七萬三千四十五冊其ノ閱覽人員二十五萬一千六百四十八人ナリ  
其ノ他公立大禮記念教育參考館一アリ

一 青年學校

昭和	十八年度	十七年度	十六年度	十五年度	十四年度
校數	四三	四六	四九	四九	四三
教員及指導員數	二、一〇八	二、〇三九	一、八五六	五、〇七〇	四、八八四
生徒數	八二、二九六	六九、二九八	六〇、八〇三	五四、〇七三	五三、〇七四
年度内卒業者	一四、三七七	一三、五一	一一、三六五	一一、五三三	

二 青年團

三 圖書館

昭和	十八年度	十七年度	十六年度	十五年度	十四年度	男		女	
						團體數	經費	團體數	經費
團體數	三六	三七	三七	三七	三七	三六	三六	三六	三六
經費	三、八四四	四、三三六	四、六六九	四、〇三九	四、〇三九	九、四四九	五、〇一三	四、九四九	二、四、七〇〇
團體數	三六	三七	三七	三七	三七	三六	三六	三六	三六
經費	三、八四四	四、三三六	四、六六九	四、〇三九	四、〇三九	九、四四九	五、〇一三	四、九四九	二、四、七〇〇
團體數	三六	三七	三七	三七	三七	三六	三六	三六	三六
經費	三、八四四	四、三三六	四、六六九	四、〇三九	四、〇三九	九、四四九	五、〇一三	四、九四九	二、四、七〇〇

昭和	十七年度	十六年度	十五年度	十四年度
館數	三三	三五	三五	三五
圖書冊數	和漢書 六、二七九 洋書 六、五九	和漢書 一、四〇、二四八 洋書 六、四七一	和漢書 一、三六、六七三 洋書 六、三三三	和漢書 二、六、三三三 洋書 七、六九
計	一四六、〇四九	一四六、七一九	一四四、九八五	一四五、〇六五
閱覽人員	三三、一三〇	三六、八三七	三六、〇三七	三三、七七七

同	同	同	同
十四年度	十四年度	十四年度	十四年度
公立	公立	公立	公立
私立	私立	私立	私立
五〇〇	五〇〇	五〇〇	五〇〇
二六、九四三	二六、九四三	二六、九四三	二六、九四三
三二、二六三	三二、二六三	三二、二六三	三二、二六三
三六、七三三	三六、七三三	三六、七三三	三六、七三三
一九、三〇六	一九、三〇六	一九、三〇六	一九、三〇六
六、四四五	六、四四五	六、四四五	六、四四五
三三八	三三八	三三八	三三八
一四三、三八七	一四三、三八七	一四三、三八七	一四三、三八七
二七五、九三〇	二七五、九三〇	二七五、九三〇	二七五、九三〇
二七、三〇一	二七、三〇一	二七、三〇一	二七、三〇一
二六一、五八七	二六一、五八七	二六一、五八七	二六一、五八七
三三、〇九五	三三、〇九五	三三、〇九五	三三、〇九五

一四公學費

本縣ニ於ケル昭和十六年度ノ公學費支出總額七百三十四萬五千三百四十六圓ニシテ内縣經濟ニ屬スルモノ二百三十一萬五千五百八十圓、市經濟ニ屬スルモノ五十一萬三千六百四十二圓、町村經濟ニ屬スルモノ四百五十一萬六千二百二十四圓ニシテ又收入總額ハ五百二十二萬七千七百七十一圓ニシテ内縣經濟ニ屬スルモノ三百十六萬一千四百二十二圓市經濟ニ屬スルモノ十六萬八千二百四十九圓、町村經濟ニ屬スルモノ百八十九萬七千六百二十圓ナリ

昭和十六年度

昭和十五年度

昭和十四年度

國民學校	三、五六、五三二	一、四九、七四三	二、四九、八四四	六九〇、三三六	五、八七三、三五五	二、七六六、三五六
師範學校	二七、一七三	一一、九八五	二五、五八二	八六、〇三四	一八四、一五五	六六、五二二
中學	四三、一三六	三三、七八三	四六、五六七	三五三、九一九	三九六、五七一	三三、四、五七一
高等女學校	五八、七八〇	六一八、二四五	四九、三三二	四一五、九八〇	四八〇、六三四	三五三、三八三
實業學校	六八〇、〇九六	三六一、二三三	五八二、五六三	四三〇、七三一	六五四、四八八	三五六、九八一
青年學校	九九四、四三八	二四七、五四四	八〇一、九二三	五九二、二七五	六四三、三〇六	一一九、三八五
青年學校	四〇、八七九	一、七五四	一八、八三五	一、二五〇	一六、三九三	七、一三三
教員養成所						



官學校 二、一七三  
華學校 九、〇九五  
圖書館 一、四二五  
幼稚園 二八、九二七  
其他 七、三四五、三三六

計 七、三四五、三三六

五、三三六、五六一  
一〇、三三三、二五二

一〇、九〇八  
七、六二九  
一〇、九三九

五、〇三三  
一、三〇四  
五五七

一〇、二八七  
八、二二五  
一〇、三二五

一、三三三  
一、五三七  
六二

三、〇八六、六八九  
七、〇七九、六〇六

水戸市 九三八  
日立市 六〇六

總數	九三八	六〇六	一、五四四
貸付耕地	三二	九	四一
一町歩以上	三〇三	二四三	五四六
自作	八六	〇	八六
兼作小	七九	七二	一五一
兼作自	四九	一九〇	二三九
兼作小	二四	二	二六
兼作自	九	一	一〇
兼作小	六五	三五	一〇〇
兼作自	〇	〇	〇

一五 農家戸數

本縣ノ農家戸數ハ十八萬七千六百七十六戸ニシテ總戸數ノ六割一分ヲ占メ全國ノ凡第四位ニアリ之ヲ耕作者別ニ分テバ貸付一町歩以上ニシテ農業ヲ營ムモノ一萬二千二十六戸、自作三萬二千二百三十七戸、自作兼小作三萬八千三百三十三戸、小作兼自作三萬七千五百八十八戸、小作七萬三千二百七十七戸土地ヲ耕作セザル農家準農家二百二十一戸、準農家千六百六十四戸ニシテ農家戸數一戸當リ平均耕地面積一町二段一畝ニ當ル

農家戸數ノ最モ多キハ那珂郡ノ一萬八千四百一戸ニシテ東茨城郡ノ一萬七千五百七十一戸之ニ次ギ總戸數百ニ比シ農家戸數ノ最モ多キハ筑波郡ノ八三・四戸ニシテ日立市三・五戸最下位ニアリ (昭和十八年八月一日現在)

一五 農家戸數

眞筑新稻行鹿多久那西東土日水  
 壁波治敷方島賀慈珂芙芙浦立戸  
 郡郡郡郡郡郡郡郡郡郡市市市

	專業農家		合	計
	農業ヲ主トスルモノ (第一種兼業)	農業ヲ從トスルモノ (第二種兼業)		
水戸市	一四三	一六六	三〇九	九一九
日立市	八三	一六四	二四七	六〇五
土浦市	八九六	四八八	一三八四	一、七七二
東茨城郡	八、一三〇	三、五九〇	一一、七二〇	一七、四四〇
西茨城郡	三、一七一	四、二五七	七、四二八	九、四二四
那珂郡	七、七六九	四、五七三	一二、三四二	一八、三三一
久慈郡	六、六八一	三、四九三	一〇、一七四	一六、三三三
多賀郡	二、〇四〇	三、二四〇	五、二八〇	八、一五六
鹿島郡	六、四三三	三、九五五	九九八	一三、三九一
行方郡	四、〇六六	二、七六七	六、八四三	一〇、二〇〇
稻敷郡	八、〇三二	二、六四三	一〇、六七五	一五、五三四
新治郡	七、〇六八	二、四三七	九、五〇五	一四、五三四
筑波郡	六、三三八	三、九三七	一〇、三六五	一五、二二七
眞壁郡	七、七七二	四、七三〇	一二、五〇二	一八、二七二
結城郡	一、〇〇六	三、〇三二	四、〇三八	六、〇六八
猿島郡	一、〇〇六	三、〇三二	四、〇三八	六、〇六八
北相馬郡	七、〇九七	一、三九三	八、四九〇	一二、〇〇〇
計	二八七、六六六	一三三、〇三六	四二〇、七〇二	一、〇〇〇

(一) 專業兼業別農家數

昭和十八年八月一日現在(準農家ヲ除ク)

土浦市	一、七八二	一三〇	一八七	一七五	二六九	一、〇二一	一〇	二二、四	一、〇
東茨城郡	一七、五七一	九五六	三、七七二	三、二六三	三、三三三	六、〇八九	一三二	七二、三	一、三四
西茨城郡	九、四五六	五四〇	二、三三七	一、九〇四	一、九六三	二、七七六	四	六九、四	一、二二
那珂郡	一八、四〇一	七七三	四、九四〇	三、八二〇	三、三三三	五、三九五	二四	六九、九	一、〇三
久慈郡	一六、四三九	五五九	四、九八三	三、四〇四	二、九三三	四、四四〇	二	六八、九	一、〇三
多賀郡	八、二三九	二八〇	二、一〇一	一、二八五	一、三三三	三、一五六	二五	三九、二	〇、八九
鹿島郡	二、三三九	七七五	一、七六七	一、九四八	二、四〇八	五、三六九	二〇	七三、一	〇、八九
行方郡	八、三三九	五四四	八六九	一、二六一	一、六九四	四、〇〇一	九	七三、一	一、五六
稻敷郡	一五、八三六	一、二五六	一、九三六	二、三七七	三、一六五	六、七九三	七	七〇、七	一、四九
新治郡	一四、六六一	一、三三三	一、九二七	二、二二一	二、九一〇	六、二五六	八	七三、八	一、四九
筑波郡	二二、三九七	一、〇五三	一、四四六	一、六三九	二、四九五	五、六〇六	三	八三、四	一、三二
眞壁郡	一五、二六五	一、二〇八	一、六六〇	二、〇四五	三、四二八	六、七七一	三	六七、〇	一、三四
結城郡	一三、五三四	九六八	一、二二六	一、八九四	三、〇三四	六、三〇四	八	七〇、七	一、三〇
猿島郡	一四、七三七	一、〇〇六	一、八二八	二、五八五	三、六四九	五、五七五	六	七〇、四	一、三〇
北相馬郡	七、〇九七	六二八	九四三	一、〇一八	一、三九三	二、九八二	四	七四、一	一、三〇
計	二八七、六六六	一三三、〇三六	三三、二七七	三〇、八二三	三七、五〇八	七三、二〇七	三三	六二、二	一、三二

昭和十六年	昭和十五年	昭和十四年	昭和十三年	昭和十二年
五〇五	?	?	?	?
四四、一六〇	四六、〇五七	四五、三五六	四五、九三九	四六、四三八
四三、九四一	五二、一三六	五一、三〇七	五一、八〇五	五四、八五〇
六五、五四	六二、三九九	六〇、六三三	五九、六九九	五八、七三四
二五、一八〇	二二、八五三	三三、四六三	三三、三三四	三三、七九〇
五、五九五	五、二〇九	五、五五三	五、七七九	五、九五六
三四七	四三二	四三七	四六二	五三九
一八五、三七六	一八五、九五五	一八五、六三九	一八六、〇〇八	一八七、二七七

土地ヲ耕作セザル農家及準農家

五段 五段 一段 二町 三町 五町 十町 計

(二) 耕作スル耕地ノ廣狹ニ依リ區別シタル農家戸數ヲ示セバ次ノ如シ (昭和十六年八月一日現在)

北相馬郡	猿島郡	結城郡	合計
八五、八四四	三、四一九	七、一五〇	六、七七七
六三、九六一	二、一八八	五、五〇七	四、二六九
三七、二〇七	一、四三二	一、九九二	二、三〇八
一八六、〇三三	六、九六八	一四、六四九	一三、四三四

一六 耕地面積

(屬人調査ニ依ル經營耕地面積)

本縣ニ於ケル昭和十八年八月一日現在ノ農家、準農家ノ經營耕地面積ハ二十二萬七千八百三十三町歩ニシテ總面積ノ三割七分ヲ占メ全國ノ凡第三位ニアリ而シテ内田九萬五千八百六十二町二反歩畑十三萬九千七百七十町八段歩ニシテ田四割二分畑五割八分ノ割合ニ當レリ耕地面積ノ最モ大ナルハ稻敷郡ニシテ二萬三千五百十町八段歩ヲ有シ之ニ次グハ東茨城郡ノ二萬千八百七十六町一段歩ナリ

總面積ニ對スル耕地面積ノ割合ヲ觀ルニ結城郡ノ六割七分第一位ヲ占メ眞壁郡ノ五割九分第二位キ最モ下位ニアルハ日立市零割六分ナリ

郡市	耕地面積		百分比		總面積ニ對スル耕地面積ノ割合
	田	畑	田	畑	
水戸市	四二五・八	一五四・七	三六・一	六二・八	三三・二
日立市	三三四・〇	五九・一	一六四・九	三七・六	七三・六
土浦市	一、九六一・七	一〇八九・一	八七二・六	五五・五	四四・五
東茨城郡	二、八七六・一	一四、九八一・〇	三二・六	六八・四	三四・二
西茨城郡	一〇、五六七・五	五、六四五・四	四・六	五三・四	五九・〇
那珂郡	一八、七二七・四	五、五六六・八	一三、一五〇・六	二九・七	七〇・三

北 茨 結 眞 筑 新 稻 行 鹿 多 久  
計 相 馬 郡 郡 郡 郡 郡 郡 郡 郡 郡 郡 郡 郡 郡 郡

郡	田	畑	田	畑	百分比
久多郡	一三、一七五・五	六、二七二・九	六、九〇三・六	四七・六	五三・四
多鹿郡	五七、七〇九	三、四一八・九	二、二八九・〇	五九・九	四〇・一
行方郡	一九、三三一・一	六、三六一・三	一三、九五二・八	三七・九	六二・一
新稲郡	一一、四六六・六	六、一〇〇・七	五、三三五・九	五三・二	四六・八
筑波郡	二二、二四九・七	一三、七七二・二	九、七三三・六	五八・六	四一・四
眞壁郡	二〇、二四九・七	八、二六五・二	一一、九八四・五	四〇・八	五九・二
結城郡	一六、二七三・二	七、三三二・六	九、〇五〇・六	四四・四	五五・六
茨城郡	二〇、三八〇・八	九、八六六・四	一〇、五一四・四	四八・四	五三・七
相馬郡	一七、六一一・六	六、三三六・八	一一、二七四・八	三七・〇	六四・〇
北茨馬郡	一七、七三〇・八	四、五九四・五	一三、一一六・三	二五・九	七四・一
北茨馬郡	八、六六〇・五	四、九五八・八	三、七〇一・七	五七・三	四三・七
北茨馬郡	三三、八三三・〇	九五、八六二・二	一三、九七〇・八	四三・一	五七・九
合計	一、〇〇九	三三・六	三三・二	一〇・八	三四・三

一七農產

(一) 米

水稻		陸稻	
價額	計	價額	計
昭和十七年	九八、三三六、八五三	一四、四九四、一六六	一五、五八二、四〇
同十六年	五九、〇五五、一六四	一〇、八四九、二九三	一六、六六二、七
同十五年	七六、五五五、五六	九、四七三、五三三	一六、一九七、五
同十四年	八六、八七五、七六	二二、一九九、九三八	一六、〇七五、〇
同十三年	四四、〇三七、七六八	二一、〇八五、七七〇	一五、七七三、一

大麥		陸稻	
價額	計	價額	計
昭和十七年	一四、四七五、五九〇	一四、四九四、一六六	一五、五八二、四〇
同十六年	一三、〇四九、八五三	一〇、八四九、二九三	一六、六六二、七
同十五年	一六、八八七、一五	九、四七三、五三三	一六、一九七、五
同十四年	一四、七五三、五三	二二、一九九、九三八	一六、〇七五、〇
同十三年	一〇、三五六、二五六	二一、〇八五、七七〇	一五、七七三、一

(二) 麥

大麥		陸稻	
價額	計	價額	計
昭和十七年	一四、四七五、五九〇	一四、四九四、一六六	一五、五八二、四〇
同十六年	一三、〇四九、八五三	一〇、八四九、二九三	一六、六六二、七
同十五年	一六、八八七、一五	九、四七三、五三三	一六、一九七、五
同十四年	一四、七五三、五三	二二、一九九、九三八	一六、〇七五、〇
同十三年	一〇、三五六、二五六	二一、〇八五、七七〇	一五、七七三、一

郡市	水		陸		麥	
	作付面積 町	收穫高 石	作付面積 町	收穫高 石	作付面積 町	收穫高 石
水戸市	一四〇・七	三、一九二	七三・四	六〇七	一八四・八	三、三〇
日立市	五八・九	一、二九七	一九・八	一五九	九三・七	一、四三九
土浦市	一、〇二・五	二四、七三四	一四〇・二	一、一四三	五三・四	七、六六五
東茨城郡	七、〇八・八	一五三、四八九	四、七三五・五	四三、三六二	二、五六八・七	一五三、五三四
西茨城郡	四、九五七・〇	一〇三、五五〇	一、三九〇・八	一三、七五一	四、四〇六・九	五九、一六六
那珂郡	五、六五〇・五	一一三、九七五	三、四七五・九	三四、〇〇九	一一、二八・九	一五三、一〇九
久慈郡	六、二九四・〇	一三三、九七五	六、七四・七	七、六一九	六、三三八・〇	九五、六三三
多賀郡	三、四三一・五	七二、二〇九	二、六三・三	二、六〇三	一、九五二・一	二八、五五八
鹿島郡	六、四三二・七	一三二、八〇六	二、七八六・三	三〇、二九五	一〇、三七五・〇	一一二、一一〇
行方郡	六、〇七〇・一	一四四、五三八	九、五三・五	六、一一一	四、二五三・三	五、一八五
稲敷郡	一四、一〇一・七	三三〇、二九九	一、六二七・四	一一、七九三	六、二七四・七	七六、六〇〇
新治郡	八、三三三・一	二〇〇、〇三六	二、三七七・〇	二七、八九六	七、六八三・二	九三、七七八
筑波郡	七、三三五・四	一六八、一一一	二、三三五・八	二二、八三六	七、三〇八・四	九六、五四七

(三) 郡市別ニ觀タル米麥收穫高及其順位 (昭和十七年)

計	燕麥		小麥		裸麥	
	價	作付段別	價	作付段別	價	作付段別
計	額	高	額	高	額	高
計	三、〇八九、四六五	一〇七、二六・一	二、四〇九	一〇〇、〇三五・三	二、四五六・四	二、四三三・七
計	一、五八、五三九	一、五三三、二二三	二、九九三	一、五三三、二二三	三、三、三四七	二、四三三・七
計	一九、六九九、三三九	一、一六五	二、四一九、三三五	九六、三三八・一	四三、三六三	二、四三三・七
計	六八六、六三七	五・五	七五、七一	二、〇八〇、九七六	四三、八五四	三、四、三一
計	六五、二二三・五	一・一	六一、九二六・七	二、〇四四、八八二	七、八九、〇六八	五、五五、六八七
計	二〇、四一九、三三五	一、一	一、〇五七、三二〇	五九、四二八・八	五五、九三三・八	五三、八二七・二
計	一九、六九九、三三九	一、一	三〇、九九七、五五三	二四、二三四、七二八	九四三、五四五	六五二、三九三
計	一、一六五	一、一	四、六八七	一、四〇四	一、四〇四	一、四〇四
計	一、一六五	一、一	二、二八	九三、二八七・〇	一、九三四、三九九	九一、八五九・〇
計	一、一六五	一、一	二、二八	一、九三四、三九九	三九、七六八、七二二	一、四三三、三三三
計	一、一六五	一、一	二、二八	二五、三六一、八八四		

果 梨 ビ 櫻 モ ウ  
 メ 桃 モ  
 耕 耕 耕 耕 耕 耕  
 散 散 散 散 散 散  
 在 在 在 在 在 在  
 地 地 地 地 地 地

一六〇町  
 一八八、五七五本  
 五三、六本  
 一三、八三五本  
 五三七町  
 〇町  
 六、六七六本  
 三、五五二町  
 一四、四二三町  
 三、六町  
 七九本

五〇九、九二三町  
 九九、九九九本  
 五三三町  
 一三、四三四町  
 一、四七七、八八一町  
 二、九二四町

計 干 ミカン プドウ カキ  
 散 散 散 散 散  
 在 在 在 在 在  
 地 地 地 地 地

七二町  
 三五、七二四本  
 四九、九本  
 一〇、四八三本  
 一三、三二町  
 一五、三三六本  
 五、六四〇町  
 五六四、一〇二本  
 七二、八町  
 三、七九〇、六一四町  
 二、一三六町  
 八一、七九五町  
 九三、八八八町  
 一、五三九、二二一町

(五) 園藝農産物

(昭和十七年)

大豆 蕎麥 キビ 栗 小 大  
 乾 未成熟  
 燥 熟  
 豆 豆  
 麥 ビ エ

作付段別 數 量  
 六七、八町  
 一九、四五四町  
 四、一六五、五町  
 一、五七〇、一町  
 三三、〇町  
 三三、〇町  
 三、四五五、四町  
 三〇、〇一〇町

トウモロコシ 未成熟  
 乾 燠  
 サツマイモ  
 ジヤガイモ  
 サツマイモ切干  
 計

作付段別 數 量  
 一、二八九、一町  
 九八一、〇町  
 一八、六三六、四町  
 三、二九、九町  
 五二、九〇一、六町  
 三、一〇三、〇八一町  
 一七、二七一町  
 七四、四三三、七八九町  
 一一、〇七〇、四七〇町  
 四、五七一、四二三町

(四) 食用農産物

(昭和十七年)

眞壁郡 結城郡 猿島郡 北相馬郡 合計

九、九三三、五  
 六、四〇八、八  
 四、六七三、三  
 五、〇六七、五  
 九六、七七八、〇  
 二、四三三、六三五

二、九六六、七  
 三、〇四六、五  
 五、四六七、九  
 七、三五〇、〇  
 三三、〇三七、七  
 三三、八二五

二、九六六、七  
 三、〇四六、五  
 五、四六七、九  
 七、三五〇、〇  
 三三、〇三七、七  
 三三、八二五

青刈エンドウ 七四・九  
 青刈ソラマメ 四六一・九  
 モクシユク 二一七  
 レンゲ 三、一九・四  
 青刈大豆 二、〇五〇・八  
 其ノ他 四、九三二、〇二〇  
 計 五、二八一・九

(昭和十七年)

(七) 緑肥用作物

菜種 一、八三三・一  
 ゴマ種 一、二八六・六  
 タイマ<sup>皮</sup> 六三三・一  
 マ<sup>皮</sup> 〇・八  
 ケ<sup>皮</sup> 〇・五  
 ヘ<sup>皮</sup> 〇・五  
 コンニヤク芋(栽培面積) 九三七・三  
 ハツカ(同) 一・四

(六) 工藝農産物

計 一一、三〇三・二  
 ウ草 一、五三四・四  
 葉煙草 五、四八一・七  
 コウゾ 三、二三四、〇八二  
 未晒(同) 三、一三七  
 黒晒(同) 六、四三七  
 白晒(同) 一、三三九  
 ミツマタ 七二・七  
 白皮(同) 一三三・九  
 黒皮(同) 三、二九〇  
 ラミ 一〇八・四  
 白皮(同) 四二二・八  
 黒皮(同) 三三・五  
 計 一八、四三八  
 白皮(同) 一八、三三五  
 黒皮(同) 七四〇

蔬菜及花卉  
 エンド<sup>未成熟</sup> 一二三・五  
 ウ<sup>乾燥</sup> 二四・八  
 ソラマ 一九三・五  
 メ 三三三・八  
 イン<sup>未成熟</sup> 一一五・二  
 マ 二四三・八  
 シ 七五三・一  
 カ 二二二・七  
 ス 一、三〇一・五  
 マ 九七九・一  
 ナ 九九・四  
 ト 一、四〇八・二  
 生 二二六・四  
 根 一、八八六・九

切干大根 一一、二五九  
 カ<sup>ニ</sup> 六三・一  
 ニ<sup>ン</sup> 六二・五  
 ゴ<sup>ト</sup> 八三・七  
 サ 一、六五・三  
 タ 五七・二  
 ネ 七四〇・四  
 レ 七九・九  
 結球白菜 一、六〇〇・六  
 非結球白菜 四三九・五  
 キヤ 一六八・一  
 落花生 一六、四七六・六  
 計 一、四八、六〇一  
 一、八三三、三三八  
 三、一二九、八六五  
 一一、三九一、二七五  
 一七八、七六三  
 二、五八三、二八六  
 二五二、六六五  
 五、九八七、八二七  
 一、〇六三、〇七一  
 七三三、九四〇  
 三、〇七一、九八七

計 一、四八、六〇一  
 二、二五九  
 三、二九二、〇二〇  
 三、三九六、二九二  
 二、七四六、四九四  
 二、九七一、二九九  
 七七七、四七四  
 六、〇一一、三七五  
 五、八六二、三三五  
 三、四三三、九二八  
 五、三七四、〇二〇  
 八二〇、八三三  
 六、九九一、三〇〇



八) 飼料用作物 (昭和十七年)

作物	計	其	他
レソ	八二町	四〇、一〇〇	七・二
青刈大豆	二〇〇	五、七〇〇	三二、八五〇
青刈ソラマメ	〇・四	七二〇	一五七、〇九〇
青刈燕麥	七・八	二八、五七〇	三七六、九八七
青刈トウモロコシ	二・〇	五〇、一六〇	
茶栽培現在面積	耕地 四二五・九 散在 七四・九		

一八 養蠶

春蠶	養蠶戸數			掃立卵量			收繭高			價額				
	夏	春	實	夏	春	總	計	上	玉	屑	計	上	玉	屑
昭和十七年	四、〇四三	四、〇四三	四、〇四三	二、三一九	一、七三三	四、〇四三	一、〇七六	一、〇七六	一、〇七六	九、三四三	四、三三〇	四、三三〇	四、三三〇	一〇、〇五〇
同 十六年	四、二九〇	四、二九〇	四、二九〇	二、二七〇	二、〇三〇	四、二九〇	一、四五六	一、四五六	一、四五六	二、一四四	六、四七三	六、四七三	六、四七三	一三、二〇六
同 十五年	五、三三四	五、三三四	五、三三四	二、九三一	二、三九三	五、三三四	一、七七三	一、七七三	一、七七三	二〇、八九一	七、三八一	七、三八一	七、三八一	二一、八九三
同 十四年	五、五七四	五、五七四	五、五七四	三、二二五	二、三五八	五、五七四	一、六九五	一、六九五	一、六九五	一五、四八八	六、三三三	六、三三三	六、三三三	一六、三七四
同 十三年	五、六二一	五、六二一	五、六二一	二、九四九	二、六七一	五、六二一	一、七三三	一、七三三	一、七三三	六、九六五	二、五三三	二、五三三	二、五三三	七、三三三

但昭和十六年ノ掲載ナキハ調査規則ノ改正ニ依リ調査期ニ變更アリタルニ依ル

年	牛		猪		山		羊	
	計	牝	計	牝	計	牝	計	牝
昭和十八年	五、五五	一、五二	一、二四	一、五二	七、八二	一、二二	八、九三	一、二二
同十七年	四、九五	一、三三	一、二二	一、二二	六、四一	一、二二	七、五二	一、二二
同十五年	三、九七	一、〇六	四、九三	一、〇六	四、九三	一、〇六	五、八八	一、〇六
同十四年	三、五七	九、三五	三、九六	八、〇〇	三、九六	八、〇〇	三、七二	三、七二
同十三年	二、九七	八、三〇	二、九七	七、一五	二、九七	七、一五	三、六九	三、六九

(一) 一家畜頭數

一九畜産

年	計		夏秋	
	價額	收穫高	價額	收穫高
昭和十八年	二、四二五、二三四	一、〇八七、八〇四	八、五九九、四三三	一、〇八七、八〇四
	一九、六三八、四〇〇	八〇、四四九	五、九二九、二二三	八〇、四四九
同十七年	二、八四六、四〇九	一、〇八六、九七九	八、六九五、六八三	一、〇八六、九七九
	三三、九三七、七三九	九七、三八一	七〇〇、四三三	九七、三八一
同十五年	三、六七九、二八八	一、五三七、〇八一	七五一、五二〇	一、五三七、〇八一
	三五、六四四、九八七	一四三、一〇五	三〇三、九四四	一四三、一〇五
同十四年	三、九一七、六九〇	一、七八九、五八一	一八、七七三、四六七	一、七八九、五八一
	三六、七九五、二三四	一八一、三三二	一、一六五、七〇六	一八一、三三二
同十三年	三、三四九、〇三八	一、二七〇、一五二	四八一、五三九	一、二七〇、一五二
	一四、三〇一、九九三	二二九、八三三	二〇、四三〇、七二二	二二九、八三三

(備考) 種蒔ハ上蒔ニ含メテ計上ス

(二) 家 兔

昭和十七年	昭和十六年	同 十五年	同 十四年	同 十三年
飼養戸數	飼養頭數	成 牝	成 牝	仔 兔
四七、三三	一七三、七四九	八八、八二〇	四八、四五五	三、四七四
五五、九五三	二三三、三八六	一三〇、三九三	五五、五六七	五七、四三七
七〇、一七八	二九八、六九七	一三六、六八四	七八、一五五	九三、八五八
七九、六七五	三四七、五三七	一四三、八五七	八三、〇六五	一三二、六〇五
五五、九九三	二二五、〇六七	八〇、一七七	五三、五八〇	八一、三〇〇

(三) 鶏

昭和十七年	同 十六年	同 十五年	同 十四年	同 十三年
飼養戸數	飼養頭數	成 牝	成 牝	仔 兔
一三三、三〇五	一〇六、九八〇	一三〇、三六二	一三三、二八五	一三三、七五八
一、四三三、三〇	一、六九九、一五	一、五三三、〇七四	一、六〇九、一〇三	一、五六六、八六五
八四四、一七六	一、〇八六、三三四	八八九、四三一	八七九、三三八	八六六、三三三
九五、二八〇	一九一、五二二	一〇五、三四五	一三三、〇九二	一二八、九六七
四九三、八五四	四三一、二六九	五二七、三〇八	六〇七、六八三	六〇一、五四五

二〇 林 産

(一) 公私有林野面積

昭和十八年	昭和十七年
針葉樹林 (人工)	六三、三三七
針葉樹林 (天然)	五、八八六
潤葉樹林 (人工)	三六、三三三
潤葉樹林 (天然)	一八、三三一
針潤混淆樹林 (人工)	二二、四九七
針潤混淆樹林 (天然)	七、六八八
竹	二、七〇一
伐採跡地	二、〇七一
災害跡地	四四七
林木ノ生産ヲ目的トセザル樹林地	一五、三八二
原野	一五三、九三二
合計	一、五三、三六二

備考 昭和十七年以降ハ調査方法ノ改正ニ依リ掲載セズ

(三) 公私有林伐採 (昭和十七年)

竹材	原製木材		薪炭材		用材		昭和十七年	同十六年	同十五年	同十四年	同十三年
	数量	面積	材積	面積	材積	面積					
1,335,500	2,210,000	2,398,819	2,640,000	2,447,750	991,757	1,803,000	2,981,000	2,081,000	2,084,000	1,555,000	
1,300,000	2,630,000	2,700,531	2,980,000	3,370,688	1,012,538	2,981,000	2,081,000	2,081,000	2,084,000	1,555,000	
1,730,800	3,290,000	3,370,688	4,580,000	4,533,000	900,631	2,081,000	2,081,000	2,081,000	2,084,000	1,555,000	
1,750,000	3,330,000	4,580,000	5,057,000	5,057,000	793,131	2,081,000	2,081,000	2,081,000	2,084,000	1,555,000	
1,700,000	3,380,000	5,180,000	5,180,000	5,180,000	630,907	2,081,000	2,081,000	2,081,000	2,084,000	1,555,000	

(二) 公私有造林面積

備考	天然造林		人工植栽		針葉植栽		昭和十七年	同十六年
	針葉	闊葉	其計	カケクク	マヒス	其計		
昭和十六年以降ハ調査方法ノ改正ニ依リ掲載セズ	計	計	計	計	計	計	1,364,000	1,368,000
	1,603,000	2,933,000	4,536,000	4,536,000	4,536,000	4,536,000	3,350,000	3,350,000
	893,000	4,270,000	5,163,000	5,163,000	5,163,000	5,163,000	2,113,000	2,113,000
	1,339,000	4,270,000	5,609,000	5,609,000	5,609,000	5,609,000	1,237,000	1,237,000
	1,067,000	3,080,000	4,147,000	4,147,000	4,147,000	4,147,000	1,910,000	1,910,000
	1,074,000	3,333,000	4,407,000	4,407,000	4,407,000	4,407,000	2,307,000	2,307,000
	1,908,000	5,110,000	7,018,000	7,018,000	7,018,000	7,018,000	4,018,000	4,018,000

9、7、5、3、  
木ゼシフ  
タンヒ  
1マダ  
ルイケシ

八七貫  
七四貫  
三〇四貫  
一〇八石

4、マツダケ  
6、タケノコ(耕地ヲ除ク)六七、九四九貫  
8、マツヤニ  
10、ウルシ

八八貫  
一三〇貫  
三二貫

(四) 林野副産物

(昭和十七年)

(四)	(三)	(二)	(一)
1、竹	3、シ 2、ヒ 1、ス	21、クク	3、マ 2、ヒ 1、ス
ノ	ユノ	ル	ノ
他	ロキギ	皮	ツキギ
皮	三九七、九五九坪 一〇、一八四 二、九六六	七、九六貫 三	三三〇升 三五 一、三三三
一五、〇三三貫			
2、蔓			
及			
莖			
二九三東			

貝類

シ	ハ	カ	其	ゴ	ド	ウ	ア	マ	フ	シ	ハ	ス	ウ
ジ	マ	グ	計	リ、	ゼ	グ	ハ	ユ	ス	ナ	ラ	ゼ	ナ
ミ	リ	キ	他	カ	ウ	ハ	ヤ	ス	ナ	ラ	ゼ	キ	ギ
七五〇、六八七	七七四、八五三	一、二七六	二六、七〇八、七七九	三七三、七三六	三五、八三二	四、三〇三	一五、七三三	六八	一四、五二二	一〇九、五八六	三六、九八七	一一、九四八	九四、八八七

ツ	ヒ	フ	ワ	其	ウ	ア	カ	イ	エ	タ	其	ア	
ノ	ジ	ノ	カ	計	ノ						計	ワ	
マ	キ	リ	メ	他	ニ	ミ	ニ	カ	ビ	コ	他	ビ	
三、九四〇	五、六五七	五、一八〇	五四、七八九	三三〇、二五六	一〇、七四三	六五〇	一六六、〇五九	二六、八五一	四八、七八八	七〇、八〇〇	一、七六八、九八〇	一七四、二九二	六三、九七三

魚類

ア	カ	サ	カ	タ	フ	マ	サ	カ	イ
ジン	マ	ヒ	ヒ	ラ	ヒ	カ	ロ	バ	ラ
チ	キ	マ	ラ	メ	ヒ	カ	ロ	バ	ラ
五七八、九八四	一一、七三二	一、三六八、四五五	六七、九九七	一〇二、三五三	一九九、〇七五	二四、四四〇	四三六、九八四	五二六、九九九	二二、八六七、〇六四

コ	ワ	サ	ボ	ア	ニ	ハ	サ	タ	ブ
カ	サ			ナ		ハ			
ヒ	ギ	ケ	ラ	ゴ	ベ	モ	ラ	ラ	リ
五五、八二三	三一〇、八九九	五、一五三	二五、八〇一	三九、一八一	一、三五二	二、六四〇	九、五七九	五八、〇〇〇	三〇六、六四六

二二水産 (昭和十七年)  
 (一) 總漁獲高 (海面漁獲及内水面漁獲ヲ含ム)  
 數 量

藻類

(二) 販賣用水産加工品生産

鹽乾		索乾		藻類	
其サアイ	其ワゴ	其アテア	アテア	アテア	アテア
計ノ	計ノ	計ノ	計ノ	計ノ	計ノ
他バヂシ	他メメ	他リサリ	他リサリ	他リサリ	他リサリ
四、六四一、一七六	三、九七三、二八六	一、五二〇	九〇二	六三三	七〇〇
	三、九七三、二八六				
イホア	イシウ	イホミ	イホミ	イホミ	イホミ
ワ	ワ	ワ	ワ	ワ	ワ
シラ	シカ	シカ	シカ	シカ	シカ
シ	シ	シ	シ	シ	シ
油カ粕	油カ粕	油カ粕	油カ粕	油カ粕	油カ粕
二、五、三四三	三、三、七〇	一、五〇、八二八	六〇	六六、七三〇	七、三四四、五九三
三、三、七〇	二、二、四三三	六、四三、八八四	五七、二一四	六四三、八八四	七、三六〇、二五八

(三) 水産業經營者數及水産業被傭勞働世帶數

(昭和十七年八月一日現在)

水産業ヲ經營スル世帯

水産業勞働ニ雇傭セラルル世帯

水産業ヲ經營シ且水産業勞働ニ雇傭セラルル者ノ世帯

會社其ノ他ノ團體ニシチ水産業ヲ經營スルモノノ數

專業 第一種兼業 第二種兼業 合計	九七 一、六三四 二、四五一 五、〇三三
二、二九五 一、三三七 六〇〇 四、一七三	
五 一、四一 一九一 三九六	
三、二九一 三、一五七 三、二四三 九、五九〇	
二 四九 三三 九、六一三	
三、二〇三 三、二〇六 三、二六四 九、六七三	

(四) 漁船數

(昭和十七年)

大型漁船	動力ヲ有スル漁船	六〇〇隻
大型漁船	動力ヲ有セザル五噸(五十石)以上ノ漁船	三
計		六〇三
小型漁船	(動力ヲ有セザル五噸(五十石)未満ノ漁船)	四、八〇九

セ メ ン ト 製 品	セ メ ン ト	印 刷 物 類	履 物	蒲 團 蚊 帳 及 被 服 品	菓 子 及 麵 麩	麵 子	木 製 品	皮 革 製 品	植 物 油	農 具 類	船 舶 車 輛	機 械 器 具 類	清 涼 飲 料	菓 製 品	籐 製 品	竹 製 品
----------------------------	------------------	------------------	--------	--------------------------------------	-----------------------	--------	-------------	------------------	-------------	-------------	------------------	-----------------------	------------------	-------------	-------------	-------------

114,946.52								10,050								
------------	--	--	--	--	--	--	--	--------	--	--	--	--	--	--	--	--

74,039	1,619,977	971,159	131,907	2,055,773	3,080,243	140,364	5,644,299	331,209	653,041	959,553	591,134	35,434,496	436,153	2,434,278	160,897	476,477
--------	-----------	---------	---------	-----------	-----------	---------	-----------	---------	---------	---------	---------	------------	---------	-----------	---------	---------

瓦 磁 器	陶 物	染 物	織 物	蠶 絲 類	味 噌	醬 油	糖 類	香 煙	酒	清 酒	總 額
-------------	--------	--------	--------	-------------	--------	--------	--------	--------	---	--------	--------

三三  
(一) 工 產 物 產

				27,844	127,363	145,207	5,332,775	156,334	604	36,703	135,133,564
--	--	--	--	--------	---------	---------	-----------	---------	-----	--------	-------------

887,148	419,495	448,271	2,341,574	502,718	2,776,434	3,279,153	8,398,891	7,398,206	106,239	6,593,188	135,133,564
---------	---------	---------	-----------	---------	-----------	-----------	-----------	-----------	---------	-----------	-------------





二四貯蓄

本縣ニ於ケル昭和十七年末現在銀行貯金口數ハ七萬三千百十六、金額四千萬三千百六十一圓  
郵便貯金人員ハ二百十二萬二百八十六人、金額二億二千七百五十五萬四千八百四十二圓ニ達  
シ人口一ニ對スル貯蓄金額ハ百七圓ナリ

(一) 銀行貯金

昭和十六年十二月末日現在

銀行數  
支本店  
出張所

二三一

口數

昭和十七年  
同 十六年  
同 十五年  
同 十四年  
同 十三年

七三、二六  
七二、八二  
六三、七四  
五八、一四  
五〇、〇六

金額

四〇、〇三、一六  
三六、九三、三九八  
三〇、五二、一〇三  
一四、六三、七〇三  
一〇、三〇、五九二

(二) 郵便貯金

取扱局所

人員

預金額

預入者一人當

昭和十七年度  
同 十六年度  
同 十五年度  
同 十四年度  
同 十三年度

三〇二  
二九六  
三三七  
二七八  
二七三

二、二〇、二八六  
一、七七、一九六  
一、五二、六〇九  
一、三四、二九九  
一、二七、六八七

三七、五四、八四三  
一六八、七六八、三六〇  
一三九、五八、〇〇三  
九五、八五九、四四四  
七四、四七三、二六

一〇七  
一〇三  
九二  
六〇  
六四

二五 無盡業

本縣昭和十七年末ニ於ケル無盡業本店數三其ノ支店數ハ二十九ヲ算ヘ公稱資本金百十萬圓、拂込資本金七十五萬圓、給付契約高一億五千八百九十八萬八千三百圓、掛金契約高一億六千二百二十二萬八千五百五十七圓ニシテ庶民ノ金融ニ利便スル所尠カラズ

昭和十七年	昭和十六年	昭和十五年	昭和十四年	昭和十三年	本店		支店		公稱資本金	拂込資本金	口數	給付契約高	掛金契約高
					元	円	元	円					
三	三	三	三	三	一,100,000	750,000	148,039	158,988,300	100,000,000	750,000	148,039	158,988,300	100,000,000
三	三	三	三	三	1,100,000	750,000	143,777	137,307,300	750,000	143,777	137,307,300	750,000	
三	三	三	三	三	1,100,000	750,000	133,353	96,179,500	750,000	133,353	96,179,500	750,000	
三	三	三	三	三	1,100,000	750,000	109,282	74,860,500	750,000	109,282	74,860,500	750,000	
三	三	三	三	三	1,100,000	750,000	109,867	68,041,600	750,000	109,867	68,041,600	750,000	

二六 保險

昭和十七年末ニ於ケル簡易生命保險ノ本縣内契約件數百十五萬六千九百四十九件、保險金二億三千七十一萬六千二百二十一圓ニシテ前年ニ比シ二十三萬六千四十一件、六千三百六十五萬四千五百五十四圓ヲ増加シタリ而シテ人口千ニ對スル契約件數ハ七百件ニシテ全國平均ノ八百九十三件ニ比シ百九十三件寡キモ漸次接近スルノ傾向ニアリ

次ニ昭和十六年度末ニ於ケル健康保險被保險者總數ハ六萬八千七百九十四人ニシテ内健康保險組合四ヶ所所管掌ノ被保險者ハ四萬五千九百二十二人ナリ而シテ同年度中ニ於ケル保險給付件數ハ百八萬三千二百三十三件之ガ給付額百三十三萬二千六百二十六圓ナリ尙健康相談ニ依ル各種検査件數一萬六千三百十三件ナリ

一 簡易生命保險

昭和十七年	昭和十六年	昭和十五年	昭和十四年	昭和十三年	新契約		復活		死亡		解約						
					件數	保險金	件數	保險金	件數	保險金	件數	保險金					
三六七、五三一	二四、一六二	二〇七、七三四	一六七、五九六	八六、九元	一、三九五	二八〇、七四六	九、九〇四	一、八五三、三〇六	三、二七九	五二、〇九五	二六、八〇八、四八八	一、三三六	三三九、五〇三	九、〇〇三	一、五四一、九三七	三、三九八	四七五、〇六二
一八、三六〇、八二八	三〇、八〇〇、五二八	一八、三六〇、八二八	一八、三六〇、八二八	一八、三六〇、八二八	八五七	一五五、五八九	七、六九六	一、三四六、五九七	三、六四三	五五八、三三六	一、三三六	二二七、六三五	六、九九七	一、二一九、八七三	二、八八〇	四四一、九七五	
一、二一〇、〇〇〇	一、一〇〇、〇〇〇	一、一〇〇、〇〇〇	一、一〇〇、〇〇〇	一、一〇〇、〇〇〇	六三五	九二、六元	五、七九六	八七七、五九〇	三、八九四	四八三、四四三	一、一〇〇、〇〇〇	七五〇、〇〇〇	一〇九、八六七	六八、〇四二、六〇〇	七三、四九二、〇三七	一、一〇〇、〇〇〇	七五〇、〇〇〇

昭 和 年 度	満 期 失 効	其 他 減 額	年 末 現 在 契 約 高	
			件 數	保 險 金
昭 和 十 七 年	二、四〇一	四、四七四	七、九二七	一、九六七、六八三
昭 和 十 六 年	九、四四四	八、五一九	五、六三七	一、三三三、七九九
昭 和 十 五 年	七、五五六	七、六四五	五、〇五五	一、〇五一、〇八八
昭 和 十 四 年	五、八三〇	七、七六五	四、九八八	九八一、二五四
昭 和 十 三 年	六、三三六	六、九一七	四、二五八	七七一、〇九五
				△二九一、三二二
				五〇一、〇九三
				七、七三四、二六九
				一、一五六、九四九
				三三〇、七六六、三三二
				九三〇、九〇八
				一、六七一、〇六一、六六七
				八三三、一〇三
				一、四三三、一五四、九〇三
				六四八、六〇〇
				一、〇五五、三三四、七八五
				五〇一、〇九三
				七、七三四、二六九

二 健康保險

昭  
和  
十  
六  
年  
度  
中  
ニ  
於  
ケ  
ル  
被  
保  
險  
者  
數  
、  
保  
險  
料  
額  
、  
保  
險  
給  
付  
額  
及  
健  
康  
保  
險  
相  
談  
所  
取  
扱  
狀  
況  
左  
ノ  
如  
シ

一 被保險者

昭 和 十 七 年	強 制 被 保 險 者		任 意 包 括 被 保 險 者		任 意 繼 續 被 保 險 者		計
	政 府 管 掌	組 合 管 掌	政 府 管 掌	組 合 管 掌	政 府 管 掌	組 合 管 掌	
	三、〇七五	四、八八五					六四、九六〇
	△一、七九八	△二、〇三六					△三、八三四

昭 和 年 度	保 險 料 ( 徵 收 額 )		保 險 給 付 額	
	政 府 管 掌	組 合 管 掌	政 府 管 掌	組 合 管 掌
同 十 六 年	三、一〇三	三、九、四七	△一、六八六	△一、七九八
同 十 五 年	三、六〇八	三、四、八三二	△一、三四六	△一、四三三
同 十 四 年	三、八三五	二、九、九六五		△一、四三三
同 十 三 年	一、六二七	二、四、八九二		△一、四三三

(二) 保險料及保險給付

昭 和 年 度	保 險 料 ( 徵 收 額 )		政 府 管 掌		組 合 管 掌	
	政 府 管 掌	組 合 管 掌	件 數	給 付 額	件 數	給 付 額
昭 和 十 七 年	五、九四、三六五	一、一四三、二二一	四、七五七	三、七七一	一、三六、四四六	九四四、九一五
同 十 六 年	八、九〇、四四四	九、五四、五〇九	五、五三八	三、一、四八〇	八三、四八二	七五五、〇四九
同 十 五 年	四、七、〇七五	七、八、一六五	二、九三五	△八、三七三		
同 十 四 年	四、七、〇七五	七、八、一六五	△二、三〇一	△一、四、五〇四		
同 十 三 年	△一、五、五三三	七、八、一六五	△一、七二七	△一、六、〇三五		

同  
十  
五  
年

同  
十  
六  
年

同  
十  
七  
年

同  
十  
五  
年

同十四年	三四〇、七三三	五五三、八〇六	六三、二七八	二六四、〇四〇	九〇、六五八	五四、六四七
同十三年	二六六、六〇四	四二五、六九七	四〇、一三七	三三三、五三五	六〇、六七六	四四三、四七七

△印ハ職員健康保險分ヲ示ス

健康相談太陽燈照射各種検査表

性 別	健 康	太陽燈照射	看護指導	事務手續	諸請手	血液			各種検査			合計												
						微毒其	尿	咯血	痰	便秘	其他		計											
十七年度 男	一、〇〇四	二三四	二	一	一	三四	六	一	一	一	一	一	一	一	一	一	一	一	一	一	一	一	一	一
十七年度 女	五〇八	八	一	一	一	一	一	一	一	一	一	一	一	一	一	一	一	一	一	一	一	一	一	一
十七年度 男	二、二九〇	一	一	一	一	一	一	一	一	一	一	一	一	一	一	一	一	一	一	一	一	一	一	一
十七年度 女	一、二六六	一	一	一	一	一	一	一	一	一	一	一	一	一	一	一	一	一	一	一	一	一	一	一
出張相談計	五、〇三八	三三二	二	一	一	一	一	一	一	一	一	一	一	一	一	一	一	一	一	一	一	一	一	一

二七 産業組合

本縣昭和十七年末ニ於ケル産業組合ノ成績ハ次ノ通ニシテ前年同期ヨリ見レバ一般ニ増加シ居ルモ特ニ販賣高ニ於テ前年ニ比シ四百四十七萬七千二百五十八圓ノ増加ヲ示シ居ルハ米麥其ノ他農産物ノ一元の集荷販賣ヲ爲セシ結果ニシテ購買高ニ於ケル五十七萬三千七十二圓ノ増加ハ組合員ノ増加ニ伴ヒ肥料雜貨共組合ノ利用多キニヨル尙貯金ニ於テ二千三百九十八萬九千八十一圓ノ増加ハ一般貯蓄ノ獎勵ニ依ルハ勿論ナルモ特ニ販賣代金ノ一部貯金化等ニ依リ著シク増加ヲ示シ居リ戦時下定ニ喜シキ現象ナリ

組合員數	昭和十七年度	同十六年度	同十五年度	同十四年度	同十三年度
組合員數	一九五、五五八	一八四、〇二〇	一六七、〇八六	一四三、一〇九	一二七、二六七
出資總額	六、八八〇、二七八	六、三三一、〇七三	五、二四六、三三二	四、六四九、八五〇	四、四三三、一九七
拂込濟出資額	五、三三五、七八八	四、五七〇、七三三	三、六五四、四五三	三、五四八、七七七	三、二九〇、〇九二
積立金	二、一七九、三六五	一、七三七、四八四	一、三九四、二二六	一、三六五、三三五	一、二六一、九三六
借入金	二、三三三、一八五	二、九四七、八九二	二、三三九、三六三	二、五三一、九六七	二、五七五、二九九
貸付金	五、一六六、九二三	五、二六三、二七七	四、三三三、八三〇	四、三〇三、二九一	四、四八一、九一一
貯蓄金	五、三三七、七〇四	三、四三六、四九三	二、四一七、八三九	一、三八五、一七五	八、四九六、四三〇
販賣金額	六、四七三、六七〇	六、一九五、四二二	七、五七七、二八〇	三、五八三、二三八	二、四六三、一四〇
購買金額	六、二八八、七九五	二、五七五、七三三	六、一三八、八七八	九、三三六、三〇九	五、九九九、三五一
利費用	一三〇、九八八	一八七、八八三	一〇七、二七七	五、一九二	三三、八三二

二八 農業倉庫

本縣ニ於ケル農業倉庫ノ昭和十七年度末ノ成績ハ聯合農業倉庫八十二棟、建坪六千九百坪八十五、收容量玄米四十九萬二千五百五十五俵ニシテ農業倉庫ニ於テハ二百五十四棟、建坪一萬二千三百四十四坪、收容量玄米七十九萬七千九百五十四俵トナリ合計三百三十六棟、其ノ建坪一萬六千三百二十四坪八十五、收容量玄米百二十九萬九千九百九俵ニ達シ倉庫網ノ完成ヲ見タルノ狀況ニ在リ而シテ之ガ建設ノ爲メ交付シタル建築獎勵金ハ大正七年度以降實ニ金七十三萬五千五百二十三圓ニ達ス  
倉庫ノ棟數、建坪收容量ヲ示セバ次ノ如シ

昭和十七年 同 十六年 同 十五年 同 十四年 同 十三年	經營主體別		棟數	建坪數	收容量	
	農會	産業組合			穀物	乾藁
同 十六年	一七	一七	三三	一六、三三五	一、三九〇、一〇九	三、〇〇〇
同 十五年	一五	一五	三〇	一五、一五三	一、一九七、四九	三、〇〇〇
同 十四年	一三	一三	二四	一三、〇三八	一、〇三七、七八九	三、〇〇〇
同 十三年	一一	一一	三三	一三、〇一一	一、〇三〇、〇九九	三、五三〇
備考	一一	一一	二五	二二、六四八	九九五、八三九	三、五三〇

備考 本表中ニハ聯合農業倉庫ヲ含ム

二九 ラ ジ オ

本縣ニ於ケル『ラジオ』聽取者數ハ大正十四年三月社團法人東京放送局假放送開始當時ハ僅カニ六百二十九世帯ナリシモ、昭和十八年三月末日現在ニ於テハ十萬六千二百九十六世帯ニ達シ逐年増加ノ趨勢ヲ示シツ、アリ

昭和十八年	同 十七年	同 十六年	同 十五年	同 十四年	聽取者數
同 十八年	同 十七年	同 十六年	同 十五年	同 十四年	一〇六、三九
同 十七年	同 十六年	同 十五年	同 十四年	同 十三年	九八、三〇二
同 十六年	同 十五年	同 十四年	同 十三年	同 十二年	七四、八三〇
同 十五年	同 十四年	同 十三年	同 十二年	同 十一年	五五、二〇四
同 十四年	同 十三年	同 十二年	同 十一年	同 十年	四三、五七八

三〇 鐵道及軌道

昭和十七年末ニ於ケル本縣内鐵道ハ國有鐵道常磐、東北本、水戸、水郡、眞岡ノ五線及地方鐵道八線ヲ有シ此ノ路線延長四百八十軒三ナリ。又軌道ハ水濱電車ヲ有シ延長二十二軒一ニ達シ交通ノ便大ニ備ハレリ

(一) 鐵道

國有鐵道				
常	東	水	水	眞
磐	北	戸	郡	岡
線	本	線	線	線
計				
龍				
ヶ				
崎				
線				
常				
總				
線				
湊				
線				

停車場數

一七 一〇 一八 一五 四六 六

軒

一四三・七 七・三 五三・四 七四・〇 二八五・〇 四・五 五七・四 一四・六

數

地方鐵道

筑	鹿	茨	常	筑
波	島	城	北	波
宮	參	鐵	電	山
線	官	道	氣	鋼
	線	線	鐵	索
			道	鐵
			線	道
			線	線
			計	

(二) 軌道

二 八 三 〇 二 九

原動力  
電氣

三三・一 三三・一

四〇・一 一六・九 二五・一 三四・四 二・三 一九五・三

三一 諸一車

本縣ニ於ケル昭和十七年三月末日現在諸車總數ハ三十七萬八千四百六十六臺ニシテ内乗用馬車二臺、荷積牛馬車四萬二千二百八臺、荷車四萬八千三百五十五臺、人力車九九臺、自轉車二

乘用馬車	二臺
荷積牛馬車	四、二〇八
荷車	四、三五五
人力車	九
自轉車	二、五七八
其ノ他(リヤカー等)	四、三三四
計	三、八六六

三一 郵便、電信及電話

本縣ニ於ケル郵便、電信、電話ノ現況ヲ觀ルニ昭和十七年度ニ於ケル概數ハ通常郵便ハ引受七千五百萬、配達九千二百萬、小包郵便引受百二十一萬、配達百五十八萬、電信ハ發信百七

通常郵便

引配 人口 十ニ對スル引受 達受

七五、〇九〇、六九九 件  
九三、三九五、〇〇四

小包郵便

引配 人口 十ニ對スル引受 達受

一、三三三、三七八 件  
一、五八九、五三六 七。三

電信

發着 人口 十ニ對スル發信 信信

一、〇七六、一三五 六。五  
一、二六八、三六六

電話

加入者 年度中 加入者 發信通話度數 加入者 年度末 現在 加入者 發信通話度數

一〇、〇三七 三、八六〇  
三、七四三、九九七 六。一





三三三 社會事業

本縣ニ於ケル社會事業ハ逐年之ガ發達ヲ示シツ、アリ、大正十五年方面委員制度ヲ實施シ縣下樞要ナル市町村ニ委員八十名ヲ設置シテ社會事業ノ充實ヲ圖リタルガ、昭和七年一月救護法ノ實施ト共ニ縣下全市町村ニ救護委員設置ノ方針ヲ採リ之ニ方面委員ヲ兼務セシメ社會事業機關ノ充實並ニ救護事業ノ徹底ヲ圖ル事トナレリ、其ノ他經濟的保護施設トシテノ公益實屋、勞働保護施設トシテノ國民職業指導所ハ次第ニ増設又ハ内容充實ノ傾向ヲ辿リ又兒童保護ヲ目的トスル私設社會事業施設モ次第ニ發達シ其ノ内容亦充實スルニ至レリ、又之等各種社會事業ノ聯絡統一ヲ圖ル爲ニ茨城縣社會事業協會設置セラレ陣容ヲ整フルニ至レリ而シテ昭和十八年末現在ニ於ケル各種社會事業施設ノ概要ハ次ノ如クニシテ昭和十八年度ノ縣市町村費中社會事業費ノ總額ハ五十七萬六千九百四十一圓ナリ

(一) 社會事業費

(昭和十八年度豫算)

救護施設費	經濟保護施設費	社會教化施設費	兒童保護費	計
縣費 一三、三三三	縣費 一八〇	縣費 三、九八八	縣費 五、二三四	縣費 九三、七三五
市費 一、二五五	市費 五、二四〇	市費 九〇〇	市費 四、五五八	市費 五、八六三
町村費 五〇〇	町村費 三、七四〇	町村費 一、七六〇	町村費 四、八七九	町村費 四、三五三
計 一五、〇八八	計 四三、七四〇	計 三五、五八八	計 一〇九、五三一	計 五七六、九四一

(二) 事業施設

(主ナルモノ)

昭和十七年度末現在

國民職業指導所及分所	公益實屋	公設市場	簡易食堂	兒童保護事業(常設)	社會教化事業	方面事業助成會	養老施設
二	三	一	一	三	八	一	二
方面委員	少年救護委員	共濟組合	無料宿泊所	釋放者保護事業	住宅組合	市町村吏員互助會	農業保險組合
一、七三四人	四八八人	一	一	二	〇	一	一
國民健康保險組合							
一八	八						

### 三四 小作 爭議

支那事變勃發以來爭議件數ハ漸減ノ一途ヲ辿リ昭和十七年中ノ件數ハ僅ニ四八件ヲ算スルニ過ギズ之ヲ事變前ノ最高記録タル昭和十年ニ於ケル一八八件ニ比スレバ實ニ七割四分餘ノ激減ナリ之レ主トシテ大東亞戰爭ニ依ル學國一致協力態勢下ニ各自相剋摩擦ノ克服ニ努メタルニ依ルベシト雖モ亦一面市町村農地委員會ガ爭議ノ未然訪止ニ活躍セル点モ與ツテ力アリシモノト云フベシ

昭和十七年  
同 十六年  
同 十五年  
同 十四年  
同 十三年

#### (一) 爭議ノ原因

發生件數	參加人員		關係面積			
	地主	小作人	田	畑	其他	計
四	七	八七	三五・八	七五・二	〇・四	四三・四
五	五	一〇三	一〇・五	一五・九	一	二六・四
九	五	二九四	一三・五	七三・一	二・六	二〇・二
二二	三〇	四三五	九・三	三三・八	二・一	一三五・二
二二	三三	四三五	一八・六	五三・四	三・五	二四三・三

昭和十七年  
同 十六年  
同 十五年  
同 十四年  
同 十三年

#### (二) 小作調停件數

小作調停件數	凶作ニ依ル		土地返還		小作納料		小作上料		其他
	減	收	滞	納	值	上	料		
五	一	五	三	六	一	二	八	〇	八
二	二	二	三	六	三	三	〇	〇	三
七	七	七	三	六	三	三	〇	〇	六
二	二	二	三	六	三	三	〇	〇	六
四	四	四	三	六	三	三	〇	〇	七

小作調停件數ハ支那事變以前ハ小作爭議件數ト其ノ消長ヲ同ウシタルモ支那事變勃發以來ハ爭議ノ如ク急激ナル減少ヲ示サズ昭和十六年ニハ尙一〇四件ヲ算シタルモ昭和十七年ニ於テハ五七件ニ減ジ最近十ヶ年間ニ於テ最少數ヲ示セリ

此ノ如ク小作調停件數ガ戰爭下尙相當數ヲ示シツ、アルハ蓋シ所謂爭議化スル以前ニ急速且ツ圓滿ナル解決ヲ圖ルベク調停制度ヲ利用スルガ爲ニシテ農地調整法並ニ小作調停法ノ普及徹底ニ伴ヒ調停制度ハ益々利用セララル、ニ至ルベク調停ハ爭議ヲ前提トシテ考ヘラレタル事變前ノ状態ト最近ノ調停トハ自ラ趣ヲ異ニスルモノアリ其ノ意味ニ於テ今後ト雖モ調停件數ハ必ズシモ減少スルモノトハ考ヘラレズ

昭和十七年  
同 十六年  
同 十五年  
同 十四年  
同 十三年

殺人  
三六  
三六  
三六  
三六  
三六

傷害  
六三  
六三  
六三  
六三  
六三

強盜  
三六  
三六  
三六  
三六  
三六

竊盜  
五三  
五三  
五三  
五三  
五三

詐欺恐喝  
七三  
七三  
七三  
七三  
七三

横領  
六二  
六二  
六二  
六二  
六二

本縣ニ於ケル昭和十七年ノ犯罪件數ハ一萬六千五百六十九件、檢舉件數ハ一萬七千一百一十一件ニシテ人口千ニ付發生十件ニ當リ其ノ主ナル犯罪ヲ舉グレバ殺人二十六件、傷害六百三十四件、強盜二十六件、竊盜五千二百三十一件、詐欺恐喝七百三十六件、横領六百十件ナリ

三五 犯罪

昭和十七年  
同 十六年  
同 十五年  
同 十四年  
同 十三年

五七  
一〇四  
一二五  
一九六  
二二六

三六 火災

本縣昭和十七年中ニ於ケル火災度數ハ四百十八ニシテ前年度ニ比シ十六度ヲ増加セリ、燒失戸數住家四百五棟、非住家六百六十三棟、此ノ損害額二百二十六萬七千圓ナリ

昭和十七年	火災度數			罹災家		損害價額
	失火	放火	不審火	住家	非住家	
昭和十七年	三七七	一六	三三	三五四	六二五	一、九三五、〇〇〇
同 十六年	三六六	三〇	六	一九六	三三九	一、五〇〇、九九八
同 十五年	四七七	三三	四七	四三三	九六四	二、八四三、三三六
同 十四年	四四〇	四三	三三	二九八	四七二	五五、一六四
同 十三年	四四四	四四	二九	二八三	四八四	三九三、九九五

×印ハ半燒又ハ即時消止ノ戸棟數ヲ示ス

三七 變死者

本縣昭和十七年中ニ於ケル變死者數ハ六百十四人ニシテ内男三百九十四人、女二百二十人而シテ人口一萬ニ對スル之ガ割合ヲ觀ルニ四人ニ當レリ

昭和十七年	自殺		殺害		途上發病		天災其ノ他		計	人口一萬ニ付變死者
	男	女	男	女	男	女	男	女		
昭和十七年	二九	九	三	〇	一	一	三五三	二二	三九四	四・三
同 十六年	四〇	六	八	〇	一	一	二八七	二九	四三五	三・九
同 十五年	一三三	九	八	四	一	一	一八六	六	三三六	三・〇
同 十四年	四〇	六	二	三	一	一	三三三	三	三九四	三・〇
同 十三年	三三	九	六	九	一	一	三三三	三	三九四	三・六

三八 衛生機關

本縣ノ昭和十七年末ニ於ケル病院數私立六四十二ニシテ人口三萬九千三百六十三人ニ對シ一ニ當リ醫師ハ七百九十七人ニシテ人口二千七十四人ニ對シ一人、齒科醫師ハ四百十八人ニシテ人口三千九百五十五人ニ對シ一人、藥劑師ハ二百七十九人ニシテ人口五千九百二十五人ニ對シ一人ノ割合ニ當リ其ノ他產婆千八十五人アリ

年	病院		醫師	齒科醫師	產婆	藥劑師
	公立	私立				
昭和十七年	1	1	797	418	1,085	279
同十六年	1	1	775	405	1,038	255
同十五年	1	1	766	355	1,037	256
同十四年	1	1	809	350	1,042	236
同十三年	1	1	788	350	1,027	227

三九 十種傳染病

本縣ニ於ケル昭和十七年中ノ十種傳染病患者二千三百九人、内死亡者四百八十七人ニ及ビ約二一%ヲ占ム、赤痢最モ多ク患者千九十一人死亡者三百四十八人ニシテ實扶埤里亞患者之ニ亞ギ五百七十一人、内死亡者七十八人ヲ算ヘ腸窒扶斯患者三百五十六人、内死亡者四十四人猩紅熱患者百五十人、内死亡者五人、バラチブス患者百二十一人内死亡者四人其ノ他ハ著シク低下シタリ

病名	昭和十七年		同十六年		同十五年		同十四年		同十三年	
	患者	死亡者	患者	死亡者	患者	死亡者	患者	死亡者	患者	死亡者
腸窒扶斯	351	487	561	80	675	90	520	596	596	
赤痢	1,092	386	1,346	484	2,163	777	1,943	609	1,589	
實扶埤里亞	571	71	588	66	536	71	486	33	306	
バラチブス	331	4	608	5	171	7	147	1	195	
猩紅熱	150	5	151	2	164	8	173	6	158	

流行性(患) 死亡者 八八  
 痘(患) 死亡者 一三  
 痘(患) 死亡者 一三

虎列刺、發疹室扶斯、バストノ事實ナシ、赤痢ノ中ニハ疑似症ヲ含マズ

一三 八八

一三 〇六

一三 〇七

一三 〇七

一三 〇七

四〇縣財政

本縣ノ財政ハ十年前即チ昭和七年度ニ於テハ歳入千五十七萬二千九百二十七圓、歳出九百八十二萬七千九百六十二圓ナリシガ、時運ノ趨勢ニ伴ヒ逐年膨脹ヲ來シ昭和十七年度ニ於テハ歳入三千七百七十六萬七千四百五十六圓、歳出三千三百四十九萬五千四百五十五圓ニシテ昭和十七年ニ對比シ歳入二十五割七分、歳出二十四割一分ノ増加ヲ示セリ、而シテ歳入ノ主要部分ヲ占ムルハ國庫補助ニシテ總額ノ約二割七分ニ當リ歳出ニアリテハ災害復舊費ノ二割四分、國民學校職員費一割四分、教育費ノ〇割九分、警察費ノ〇割六分等其ノ主ナルモノナリ

(一) 歳入

經常部	昭和十七年度	同十六年度	同十五年度	經常部	昭和十四年度	同十三年度
國稅附加稅	二,三三七,八六〇	一,〇七九,六四八	九九六,四三四	地租附加稅	一,一九〇,九〇六	一,二一九,五四三
獨立稅	六四〇,三三九	一,五〇九,九三二	一,四三四,八三三	特別地稅	一四二,九三六	一三一,七四三
目的稅	四二,五三二	一四,九四九	一〇,四三六	營業收益附加稅	三三三,〇九一	三二七,五一
地方分與稅	八,七五五,三三二	五,八六六,〇四六	四,九八七,〇三五	營業附加稅	三九六,五七七	三六七,一七七
舊法ニ依ル	一四,四五〇	一,四九四,二一一	一,一九九,〇八七	營業稅附加稅	七,八二五	五,四〇四
稅收入	二〇,三四一	一九,七六三	二〇,六二七	營業稅	七二,九三三	六九六,六二〇
財產收入	一,〇一四,〇四四	九二五,六六九	八二二,六六四	營業稅	一五八,〇〇三	一四三,八八三
使用料及手				營業稅	九八七,〇三六	九八四,五五三
數料				都市計畫特別稅	二一,五四五	九,四七六
				財產收入	二一,三四四	二二,六四六

國庫下渡金	三、二五、〇九三	二、八九七、四八三	二、六三一、八一九	六五五、六〇九
雜收入	一、二六、六五八	一、〇九〇、三六九	一、三三七、三九七	三三五、三三八
國庫交付金	三三、三五五	三三、〇七九	六三、九五五	一六、三三九
經常部計	一七、二四、八三三	一四、八六一、〇三九	一三、三八四、一六七	一、二二一、八二〇
使用料及手数料				六七七、八六三
國庫下渡金				三七一、八八九
國庫交付金				一六、三三九
計				六、四三九、四〇六
				五、七七、四四九

臨時部	昭和十七年度	同十六年度	同十五年度	同十四年度	同十三年度
繰越金	三、〇五〇、一〇八	二、七二一、四八六	二、八三九、八一三	二、三九四、一七七	一、四七四、三三三
國庫補助金	一〇、一八四、〇四八	二、一五八、四五五	五、六八九、九七三	四、五五五、九四八	四、四三八、八二六
國庫補助給金	—	—	四、一七九	一、三三七、四八〇	一、三〇一、九〇二
寄附金	一、一九六、三五四	八二〇、二四七	九二〇、〇五二	三、四六〇、二四一	四九九、二三八
財產賣拂代金	一三、八七三	四、五三二	五三、九九五	四、五七三、六	六〇、三二八
繰入金	三九一、八八三	四三八、九三七	二四、三〇〇	九三、六七〇	四九八、〇六五
縣債金	四、九三六、〇〇〇	三、五九九、〇〇〇	二、九七六、三〇〇	三、八八七、五〇〇	二、四二一、三〇〇
國庫交付金	七、二〇〇	—	三五〇	九、〇三〇	—
雜收入	—	五、四三六	六一、三九四	五九、一五一	五三、三五七
市町村負擔金	八四三、一五七	—	—	—	—
臨時部計	三〇、六三三、六三三	一九、七二七、九六三	一三、五四九、三五六	一五、七五二、九三三	一〇、七七七、三三〇
歲入合計	三七、七六七、四五六	三四、五七八、九九二	二五、九三三、五三三	三三、一八一、三三九	一六、五二四、七六九

(二) 歳出

神戶市	一三、五七〇	一六、七四三	九、五九三	七、六五一	三三、〇九六
教育費	三、〇七一、二六一	二、七二七、一六六	二、四四〇、一六二	二、二五〇、六四四	二、二四八、四七四
史蹟名勝天然記念物保存費	三四四	二四九	三三三	三六〇	三八三
社會事業費	四六、四五八	四一、一二五	五〇、四三六	四九、九九四	八五、二九四
勞務調整費	二四、一二四	二八、三四九	二五、一九五	四二、七五八	—
警察費	二、〇〇九、八〇四	一、七七九、三七二	一、四七九、〇八三	一、三六三、七三〇	一、一八五、六八九
衛生及病院費	二〇八、九三九	一八七、五八〇	一四三、五三九	一一八、四六二	一〇三、五九四
保健所費	—	—	二〇、八九五	一三、八八九	九、九六五
土木費	四六五、六三五	三七五、〇一九	三六四、七四四	三三七、九九四	三七三、〇三二
都市計畫費	三九、四五八	三一、一五五	二四、七四〇	二四、七〇二	二〇、三三九
公園費	七、一四八	七、〇三三	六、九五九	六、三三三	六、三三六
運動場費	七四八	二、四〇八	二、三九九	二、九八五	二、六九一
産業費	一、七二一、一五九	一、六〇五、一二三	一、四三九、四六八	一、三三七、七九八	一、二三八、六三三
統計	一五、〇五五	一四、九九一	一〇、〇三六	七、六〇六	六、〇三六

地方改良費	16,038	10,481	5,491	4,710	6,086
選舉費	13,351	10,378	2,055	20,417	1,090
會議費	4,498	4,710	45,153	47,095	39,331
縣廳費	1,037,940	645,905	552,136	325,265	246,081
縣城會館費	9,773	6,753	5,519	6,391	13,158
財產費	4,183	2,753	3,387	2,637	3,809
財稅取扱費	82,084	167,093	152,137	170,533	146,893
土地收容審查會費	93	—	—	—	57
國民學校職員費	4,594,076	4,469,729	4,300,736	—	—
地方事務所費	76,002	—	—	—	—
經常部計	13,533,711	13,133,103	11,071,175	6,011,953	5,549,033
臨時部	—	—	—	—	—
神職會補助費	400	400	467	767	467
軍人會補助費	2,400	2,400	2,400	2,300	2,300
教育費	308,034	488,537	726,440	482,350	123,748
教育特別會計繰入金	169,739	145,960	136,468	155,144	145,380
教育補助費	54,722	54,722	49,482	54,014	105,673

社會事業特別會計 繰入金	7,960	7,944	9,552	6,880	6,996
社會事業補助費	55,426	56,389	47,999	46,358	36,732
開拓民獎勵補助費	7,208	4,425	2,865	2,080	—
警察費	136,045	97,064	39,355	7,353	15,684
衛生特別會計繰入金	33,710	5,025	5,784	3,711	4,000
衛生補助費	55,473	7,192	15,905	47,539	3,470
衛生補助費	—	29,003	29,358	29,563	31,534
土木費本年度支出額	1,789,063	1,345,222	1,489,946	966,156	1,035,531
土木補助費	634,955	738,078	489,838	374,985	258,774
土木補助費	29,002	29,001	36,148	30,108	27,392
本年度支出額	—	14,983	15,000	15,000	30,000
公園費	—	—	—	8,698	8,698
產業費	444,912	309,483	670,332	580,756	158,248
產業費本年度支出額	407,430	426,781	366,333	321,188	248,963
產業特別會計繰入金	341,426	372,393	33,795	15,966	11,031
產業補助費	1,997,453	2,267,074	1,566,329	799,566	462,731



農山漁村經濟更生	135,085	242,381	133,493	238,330
獎勵	1,536	55,000	10,959	56,732
統計	33,361	22,970	33,208	15,684
統計補助費	9,180	8,391	12,446	4,000
地方改良補助費	685,040	26,645	330,541	3,470
時局匡救施設費	1,403,921	930,306	532,684	3,470
雜支	8,009,922	3,436,297	3,303,759	31,534
時局對應施設費	1,958,466	1,509,877	2,202,119	1,035,531
災害復舊費	296,600	277,303	207,036	27,392
縣債	303,957	29,889	4,976	8,698
縣稅取扱費	277,303	29,889	4,976	8,698
農村其他應急事業費	29,889	29,889	4,976	8,698
地方改良費	277,303	29,889	4,976	8,698
關東防空演習費	29,889	29,889	4,976	8,698
軍人授護費	29,889	29,889	4,976	8,698
國民精神總動員諸費	29,889	29,889	4,976	8,698
衛生特別會計繰入金	29,889	29,889	4,976	8,698
財產	29,889	29,889	4,976	8,698
選舉肅正諸費	29,889	29,889	4,976	8,698

縣制發布五十週年	9,101	9,101	8,535	74,470
府縣制發布五十週年	9,101	9,101	8,535	74,470
紀念事業費	9,101	9,101	8,535	74,470
防空費	9,101	9,101	8,535	74,470
縣債整理資金	9,101	9,101	8,535	74,470
特別會計繰入金	9,101	9,101	8,535	74,470
治水委員會費	9,101	9,101	8,535	74,470
災害救濟事業費	9,101	9,101	8,535	74,470
教育寄附金	9,101	9,101	8,535	74,470
神社費	9,101	9,101	8,535	74,470
建物買入費	9,101	9,101	8,535	74,470
常會振興費	9,101	9,101	8,535	74,470
地方改良費	9,101	9,101	8,535	74,470
敬神思想普及費	9,101	9,101	8,535	74,470
都市計畫費	9,101	9,101	8,535	74,470
翼贊選舉貫徹運動費	9,101	9,101	8,535	74,470
農林計畫指導施設費	9,101	9,101	8,535	74,470
地方振興費	9,101	9,101	8,535	74,470

勞務調整費	三〇、三六〇		
國民貯蓄獎勵費	三六、三九三		
地方專務所費	一一、五七八		
臨時會計	一九、九八六、八三四	一九、三六五、七八一	一三、二四九、八六一
歲出合計	三三、四九〇、五五五	三三、五三八、八八四	三三、三三三、〇三六
			一九、三三九、五七三
			八、五七一、五六〇
			一四、二三〇、五九三

四一 市町村財政

昭和十六年度ノ本縣下市町村財政ハ歲入千四百八十四萬千四百七十二圓ニシテ歲出千三百二十三萬六千二百五十五圓ナリ而シテ歲入ノ主要部分ヲ占ムルハ稅收入ノ七百九十萬九千六百八十二圓ニシテ總額ノ約五割三分ニ當リ歲出ノ最モ大ナルハ教育費四百四十四萬九百五十圓ニシテ總額ノ三割四分ヲ占ム今十年前即チ昭和六年ノ財政ヲ觀ルニ歲入千三十七萬二千二百六十圓、歲出九百六十四萬百五十五圓ニシテ時勢ノ進運ト經濟事情ノ變遷ニ伴ヒ逐年増加ノ傾向ヲ示シツ、アリ

(一) 歲入 (決算額)

市町村稅	昭和十六年度 七、九〇九、六八二	同 十五年度 七、八九三、六七九	同 十四年度 五、九三六、一一〇
夫役及現品	二、五二五	三、三三五	二、六五四
分擔金	九、〇七八	二八八	六、四六八
財產ヨリ生ズル收入	三三七、五四三	三三三、八四七	三三〇、四七四
使用料及手数料	三三四、七〇一	六二〇、七八五	五七六、六五九
國庫補助補給交付金	一、五八三、八九五	五九六、〇九八	四、八八一、二六五
道府縣補助金	一、〇八二、二八三	五九五、二九九	七六四、四〇一

寄附金  
市町村債  
前年度繰越金  
財産賣却代  
繰入金  
其ノ他  
税ノ外收入計  
歳入合計

昭和十三年度	昭和十二年度	昭和十一年度
一、二八、三四四	一、七六九、三一八	四八〇、八一五
一一五、八三八	一九四、一〇〇	三〇四、四〇五
一、一五、八五三	一、四〇〇、五七八	一、五〇九、一四三
二〇〇、一〇五	一八三、〇七七	一四八、三六五
三九四、八四二	一八八、〇七九	一三七、〇九九
六一〇、八〇四	一、三四〇、二五八	一、〇〇一、三三六
六、八〇〇、一六一	七、二四三、〇五三	一〇、〇三三、〇八四
一四、八四一、四七三	一五、一三五、七三一	一五、九六九、一九四

市町村税  
財産收入  
使用料及手数料  
雑收入  
前年度繰越金  
國庫補助金  
縣費補助金  
寄附金

昭和十三年度	昭和十二年度	昭和十一年度
五、三三一、二六二	五、五〇一、九六〇	五、九〇四、一〇五
三三五、三三四	二〇三、〇九三	二二一、四三〇
四一〇、一一四	四〇六、〇一五	四〇四、三六三
八七五、五〇三	六二七、五七〇	六六九、五三八
一、〇七三、八三七	一、一二七、六二九	一、二七三、五二四
一一四、四九三	九〇、〇六五	三九、八七七
一、三三三、四九七	二四三、二七四	二九九、一二六
五四一、二九九	三六〇、〇〇五	三、五四六、九六九

神役所  
會社  
土議場  
教生費  
社生費  
警防費  
勸業費

昭和十六年度	同十五年度	同十四年度	同十三年度	同十二年度
三、五八一、九四八	三、五二四、八四七	二、七〇九、六七四	二、四一九、二〇六	二、三八〇、一八七
九九、九〇一	一一四、一九二	一〇四、五三四	一〇四、六〇一	一〇〇、五四七
一、二六四、六七六	九四六、六九二	九三九、〇四五	一、六七一、九一九	五四九、六六三
四、四四〇、九五〇	三、八五六、三三三	六、七三二、六一一	六、四四〇、五六一	六、三六四、三七六
二四三、二三七	三六一、九一八	三三七、二三三	二八三、〇七三	三三八、五九八
一一一、七四六	二七四、五七九	一六二、五七七	二〇三、七七五	一一四、四〇五
六二〇、六八一	六四九、四五〇	五三三、二七九	二八七、八三三	三五一、四三四
二四一、二〇〇	三九二、七〇九	四五九、四三四	三三五、〇一一	一三三、〇〇四

國庫下渡金  
交附金  
市町村債  
其ノ他收入  
臨時地方財政補給金  
計

(二) 歳出

(決算額)

昭和十六年度	昭和十五年	昭和十四年度	昭和十三年度	昭和十二年
二、二六四、五六二	二、二七、七四三	二、二七、七四三	二、二七、七四三	二、二七、七四三
二五四、四四四	二八九、〇三六	二八九、〇三六	二八九、〇三六	二八九、〇三六
四八六、二六〇	八一九、〇七三	八一九、〇七三	八一九、〇七三	八一九、〇七三
六〇三、〇一八	五四六、八六七	五四六、八六七	五四六、八六七	五四六、八六七
二、三七〇、八九四	一、八七三、二七七	一、八七三、二七七	一、八七三、二七七	一、八七三、二七七
一五、九八三、四〇七	一四、一九四、五三八	一四、一九四、五三八	一四、一九四、五三八	一四、一九四、五三八

積立金及 基本財産造成費	四九六、三七	五五三、五八四	四七、四二四	四三、七七七	二九六、〇三七
諸税及負擔	—	—	—	四三、八八五	四七、九〇三
公道債費	三七九、九九九	七四七、四三三	七五四、二九五	六六六、二七六	八八〇、六四八
水道事業費	三、七二五	七八、三五五	一五、八六八	—	—
其他	一、七五一、七五五	一、五四七、〇九七	一、三九三、六八二	一、七五九、三六三	一、六三三、八五九
總計	一三、三六六、二五五	一三、〇三七、〇六八	一四、五六八、六六六	一四、六五五、一八三	一三、二二四、八八九

備考 昭和十四、五、六年度ノ神社費及諸税負擔ハ其ノ他ニ計上ス

### 四二 諸税負擔

本縣内ニ於ケル昭和十六年度諸税負擔總額ハ二千六百二十一萬二千三百四十五圓ニシテ現住  
 一戸當リ八十六圓六十五錢、人口一人ニ付十五圓九十五錢ニ當リ國税ハ千六百五十四萬四千  
 百十圓、縣税ハ四百十二萬八百十圓、市町村税ハ五百五十四萬七千四百十九圓ニシテ國税ハ  
 總額ノ約六割三分ヲ占メ縣税一割五分、市町村税二割一分ニ當レリ

國稅	一六、五四一、二六	一三、五三三、七三	八、九〇五、九四六	七、三七七、九七九	六、六三〇、四五〇
縣稅	四、一〇〇、八〇〇	三、六七二、五〇〇	四、三〇一、一八六	三、六八五、九〇八	四、〇一一、三〇一
市町村稅	五、五四七、四一九	七、〇三四、三〇八	五、九七六、一一〇	五、三三一、一六二	五、五〇一、九六〇
計	二六、二二三、三四五	二四、三三九、四二一	一九、一八三、三四三	一六、三九五、〇四九	一六、一五三、七一一

昭和十六年度 同十五年度 同十四年度 同十三年度 同十二年度

國稅	六三・二一	五五・八一	四六・四三	四五・〇〇	四一・〇四
縣稅	一五・七三	一五・一五	三三・四三	三三・四九	二四・八九
市町村稅	二二・二六	二九・〇三	三三・一五	三三・五三	三四・〇六
平均	八六・六五	八一・八七	六五・七七	五六・六五	五六・〇八
負擔額	一五・九五	一五・二四	三三・〇三	一〇・三三	一〇・二〇

四三 議 會

貴族院多額納稅者議員互選權者二百人(昭和十四年八月)選舉有權者ハ衆議院議員三十二萬七千三百二十九人(昭和十七年四月)縣會議員二十九萬二千三百三十九人(昭和十四年九月)市町村會議員三十一萬六千八百三人(昭和十七年)ニシテ貴族院多額納稅者議員二人、衆議院議員十一人、縣會議員四十三人、市町村會議員四千九百六十二人ナリ

(一) 貴族院多額納稅者議員互選權者人員及納稅額

人員	納稅額	一人納稅額		
		最多	最少	平均
昭和十四年八月	三〇〇	四三二、二四〇 <sup>円</sup>	八八一 <sup>円</sup>	二、二〇六 <sup>円</sup>
同 七年八月	一九六	二〇七、〇四四	四八五	一、〇五六
大正十四年八月	一九三	三八三、一〇四	九三二	一、九八〇
同 十年八月	一五	七二、二九四	三、四〇一	四、七五五
同 七年六月	一五	四三、二四四	二、〇五〇	二、八二六

(二) 衆議院議員選舉

議員數	選舉權ヲ有スル者	投票セシ者	投票セザリシ者	選舉權ヲ有スル者ノ中	
				投票セシ者	投票セザリシ者
昭和十七年四月	二	三三七、三三九	二六八、三四三	五八、九八七	
同 十二年四月	二	三三五、七五四	二六三、七九一	六六、七五一	
同 十一年二月	二	三三三、八三六	二五七、三三六	五八、五三〇	
同 七年二月	二	三〇六、九〇二	二六七、二七六	三九、六二六	
同 五年二月	二	三〇五、〇八一	二五三、二五七	四九、七〇九	
同 三年二月	二	三〇一、二六六	二四四、七四四	五三、六六〇	

(三) 縣會議員選舉

議員數	選舉權ヲ有スル者	投票セシ者	投票セザリシ者	選舉權ヲ有スル者ノ中	
				投票セシ者	投票セザリシ者
昭和十四年九月	四	二九一、二三九	二八八、八七七	七三、三六二	
同 十年九月	四	二七四、一九一	一九五、六一一	七八、五八〇	
同 六年九月	四	二九三、三四三	二四一、四三六	五〇、八二一	
同 二年九月	四	二八一、九〇一	二〇三、〇六三	七八、八三三	
大正十二年九月	四〇	一四三、〇六四	一一一、六〇六	三三、四五六	

昭 和 十 四 年 ノ 選 舉 權 ヲ 有 ス ル モ ノ 、 中 ニ ハ 多 賀 郡 ノ 有 權 者 ハ 合 マ ス

(四) 市町村會議員選舉

市町村數	議員定數	選舉權ヲ有スルモノ	議員一人ニ付選舉權ヲ有スルモノ
昭和十七年	四、九三〇	三二七、三三二	六四、三
同 十六年	四、九六五	三三六、八〇三	六三、八
同 十五年	四、九五〇	三三三、五八五	六五、四
同 十四年	五、〇五四	三三九、九四四	六七、三
同 十三年	五、〇一〇	三二一、五五四	六三、二

四四 縣市町村職員

昭和十七年末ニ於ケル本縣職員ハ三千六百七十八人ニシテ市町村吏員ハ九千三百八十八人ナリ而シテ之ガ俸給年額ハ縣ニ於テ二百四十六萬六千二百五十四圓、市町村ハ百四十一萬三千七百七十四圓ナリ

(一) 縣官吏及吏員

(昭和十七年末現在)

官名	人員	俸給年額
勸任官知事	1	四、九三〇
官房長	1	三、四〇〇
方務官	1	一〇、一〇〇
方學官	1	五、九三〇
方視官	1	二、一五〇
方警務官	1	七、九七〇
方小作	1	二、一五〇
方業務技師	1	一、四七〇
地方計	1	四、八六〇
方計	1	一、七九〇
方計	1	一、八〇〇

合	區長	區長	常設	吏員	收買	助役	市町村	職名
計	代理者	長	委員	其他	役	役	長	

六、六九九	二、五八三	二、七五五	七〇七	一	一	三三〇	三三三	名譽職
-------	-------	-------	-----	---	---	-----	-----	-----

二、六八一				二、二九四	三六九	二	七	有給
-------	--	--	--	-------	-----	---	---	----

九、三八〇	二、五六二	二、七五五	七〇七	二、二九四	三六九	三三	三三	計
-------	-------	-------	-----	-------	-----	----	----	---

一、四一三、七七〇				一、一九三、六六六	一八七、二四〇	一四、六三八	一八、二四〇	有給吏員 俸給年額
-----------	--	--	--	-----------	---------	--------	--------	--------------

(二) 市町村吏員

(昭和十七年末現在)

合	囑託	縣吏	巡吏	判吏	官任	官任	判任	奏任
計	員	查	遇	捕	手	補	補	部
	員	遇	捕	手	補	補	部	學

\*印ハ休職者ヲ示ス

三、六七八	五九〇	七九四	一、二五八	九八八	八三三	四七三	六九一	二二	三三〇	八一
-------	-----	-----	-------	-----	-----	-----	-----	----	-----	----

二、四六六、二五四	二五九、三六八	四三〇、八八四	七〇八、二四四	三、八八八	七九〇、九三〇	六〇、三七三	三九八、八〇八	四、八五三	一、五八四	二、四三三、五四〇	二〇、〇三〇	二、一五〇
-----------	---------	---------	---------	-------	---------	--------	---------	-------	-------	-----------	--------	-------

四五 最近十ヶ年間ニ於ケル消長

昭和十七年

昭和七年

昭和七年ヲ百  
トシテノ  
指數

人	總人口	昭和十七年	昭和七年	指數
總人口	數	一、六五三、三七六	一、五三八、五〇〇	一〇八
男女	數	七九三、三七一	七五六、四二〇	一〇五
女	數	八六〇、〇〇五	七七三、四四〇	一一一
教育	數	二五一、六三七	三〇五、九一一	八三
學齡兒童	數	三三四、一三七	二七五、三四三	一二四
國民學校兒童	數	九、〇一三	五、七六九	一五六
中學校生徒	數	一一、一九三	五、四八九	二二三
高等女學校生徒	數	九、六六五	四、六三九	二〇八
實業學校生徒	數	七、三四五、三四六	六、八七七、九七四	一〇七
公學費(支出)	數	一八四、三一九	一八六、三六九	九九
總戶數	數	四四、八五九	五〇、五四八	九九
自作兼小作	數	六七、七四〇	八〇、八〇六	八四

耕地	總耕地	耕作地	耕作地	耕作地
耕作地	數	二一、七一〇	五五、九五	二八
總耕地	數	三三、七七一・八	二六、五五五・一	二〇七
畑田	數	九七、一三六・七	九五、三九九・〇	一〇三
銀行	數	一三四、六四五・一	一一、一六六・一	一一
資本	數	一五、五六六、九〇〇圓	二六、一一〇、〇〇〇圓	一七〇
貯蓄	數	九、八七七、六七五	一六、三三一、八〇〇	一六五
銀行貯蓄	數	三、一一六	五七、一一一	一三八
郵便貯蓄	數	四〇、〇〇三、一六一圓	五、八三〇、一三六圓	一六八
郵便貯蓄	數	二、二二〇、二八六	五九九、九三七	三三五
郵便貯蓄	數	三三、五五四、八四三圓	四〇、三八三、五五三圓	一五三
郵便、電信、電話	數	七五、〇九〇、六九九	五三、七九一、八五六	一四三
通常郵便引受通數	數	一、〇七六、一三五	四三三、八五七	二二七
電報發信通數	數	一〇、〇三七	七、七四三	二一九
電話加入者數	數			



財 政 (決算)

市町村	縣		市町村	
	歳入	歳出	歳入	歳出
昭和十八年度ニシテ公學費及市町村財政ハ昭和十六年度ノ調査ナリ	三三、七六七、四五六圓	三三、四九〇、五四五	一〇、五七三、九三七圓	九、八三七、九六三
	一四、八四一、四七三	一三、三三六、二三五	一〇、三三三、三六〇	九、六四〇、一五五

三三七  
三四〇  
一四三  
一三七

附 録

水戸市名所舊蹟

名所

摘

要

所在地

常磐神社

〔德水戸藩中德川光圀、德川齊昭ヲ祀ル明治六年七月ノ創立ニ係リ十五年別格官幣社ニ列セラル〕

常磐町

吉田神社

〔日本武尊ヲ祀ル日本武尊東征ノ時常陸ヲ過ギ給ヒシトキ兵ヲ此ノ地ニ息ハセ給フ因テ祠ヲ創メテ以テ祀ル延喜ノ制名神大社ニ列ス今縣社タリ〕

吉田

借樂園公園

〔天保年中ノ創立ニシテ梅ヲ以テ名アリ園内ニ好文亭、吐玉泉アリ東南ハ千波湖ニ臨ミ眺望頗ル宜シ〕

常磐町

弘道館公園

〔元弘道館ノ在リシ所尙館ノ一部ヲ存ス縣社鹿島神社、孔子廟及弘道館記ノ碑アリ〕

北三ノ丸

日立市

日立鐵山

〔日立市多賀郡日高村及久慈郡中里村河内村佐都村ノ一市四ヶ村ニ跨リ其ノ鐵區地域八百五十九萬二千二十四坪ニ達ス鐵山一帯ノ地ハ阿武隈高原ノ南端ニ方リ秩父古生層ニ屬シ角閃岩片中ニ層狀ヲ爲シ金銀銅硫化鐵等主ナル産物ナリ〕

宮田

日立製作場所

〔從業者一萬餘人ヲ有ス電氣機械器具類及銅線等其ノ主ナル生産物ナリ〕

助川

東茨城郡

天洗磯前神社

大己貴命、少彥名命ヲ祭リ國幣中社トス、此地ハ海中ニ突出シテ風光絶佳ナリ

磯濱町 大洗町

常陽明治記念館

本館ハ財團法人常陽明治記念會ノ建設スルモノニ係リ昭和四年ノ開館ナリ、嘗テ伯爵田中光顯ノ發願ニ因リ、明治大帝ノ御尊像ヲ奉安シ尙田中伯爵其ノ他ノ寶藏セラレタル幾多御下賜品ヲ陳列シ御盛徳ヲ景仰シ奉ルト共ニ別ニ一館ヲ設ケ建國以降文武ノ功臣ヲ首トシ、承久建武ノ勤王、維新前後尊擾憂世ノ志士、封建時代ノ列侯大夫、學術技藝利用厚生ノ仁人、或ハ内憂外難ノ偉功者ヨリ殉難將士ニ及ビ上ヘ公卿諸侯ヨリ下ハ草莽野人ニ亙リテ先賢ノ遺墨ヲ陳列シ一般ノ拜觀覽ニ供シ、一度本館ニ至ル者自ラ低頭シテ觀感興起セシメ永久ニ士氣ヲ振勵セシムルモノアリ

磯濱町

願入寺

本尊阿彌陀佛ニシテ新宗大谷派ニ隸ス親鸞ノ嫡孫信如ノ遺跡ナリ

磯濱町

小松寺

舊記ニ云、平家没落ノ後一族平貞能、重盛ノ分骨ヲ負ヒ來リ山中ニ葬リ其冥福ヲ祈リタリト云フ又境内ニ塚アリ方二間高三尺許、古碑一基ヲ存ス平重盛ノ墓ト稱ス

小松村

西茨城郡

稻田神社

奇稻田姫命ヲ祀ル此地上古ハ新治ノ國タリ其ノ國造ハ出雲武藏ノ國造ト同族ナレバ即チ其祖神ヲ奉祀セルモノナリ延喜式内ノ名神大社ニシテ今縣社タリ

西山内村 稻田

西念寺

本尊阿彌陀佛ニシテ新宗大谷派本願寺末タリ延暦二年ノ創立ニ係ル宗祖視鸞越後國ヨリ來リ此ニ栖隱スルコト十年佛法ヲ地方ニ弘通セル靈蹟トシテ名高シ

岡

稻荷神社

社格ハ村社ニシテ遠近ヨリノ參拜常ニ絶エズ

笠間町

磯部ノ櫻樹

櫻川ノ兩岸櫻樹數千株花時ノ景勝欣スベシ紀貫之ノ和歌ヲ割シタル碑アリ

東那珂村

那珂郡

酒列磯前神社

大己貴命少彥名命ヲ祀リ國幣中社トス

平磯町

靜神社

祭神健甕命ニシテ手力雄命ヲ配祀ス古來第二ノ宮ト稱シ延喜ノ制名神大社ニ列ス今縣社タリ

靜村

菅雨寺

淨土宗ニ屬シ正平十三年了實上人ノ開基ニ係ル本尊阿彌陀如来ナリ本寺藏スル所ノ拾遺古德傳ト稱スル繪卷物九軸ハ國寶ニ指定セラレタリ

瓜連町

久慈郡

瑞龍山

那珂通辰公墓

西山

袋田ノ瀑布

金沙城趾

多賀郡

泉ヶ森

天妃山

勿來園

舊水戸藩主累世ノ墳墓地ナリ

南朝ノ忠臣ニシテ元弘建武ノ亂ニ大イニ功アリ獨松峯ハ一族ト共ニ自盡セル所墓ハ即チ此ノ地ナリ

舊水戸藩主徳川光圀隱棲セシ所ニシテ今尙舊蹟ヲ存ス

一名四度ノ瀨ト云フ月居峠ノ半腹ニ麗リ高サ五十丈幅二十間餘岸楓樹多ク紅葉ノ時季最モ佳ナリ

昔佐竹義秀ノ居城ニシテ甚峻險ナリ源頼朝之ヲ攻メ拔クコト能ハズ謀ヲ以テ僅ニ其ノ功ヲ收メタリト云フ

山峯ニ古祠アリ泉神社ト云フ延喜式内速玉姫神社是ナリ祠下ニ一池アリ甘泉常ニ地底ヨリ湧出沸々白砂ヲ吹ク常陸風土記ニ所謂密木ノ大井ニシテ古來ノ名蹟タリ

高サ五、六丈周圍三町歩巨嶽巖々トシテ屹立シ老松上ニ茂リ奔波下ニ激シ奇觀云ハムカタナシ頂上ニ天妃宮ヲ祀ル隣里ノ漁民信仰スル事厚シ古ノ折藻山トハ即チ是ナリ

關本村ト福島縣石城郡トノ境ニ在リ古ノ關趾ナリ岡陵相連リテ大洋ヲ瞰下シ眺望最佳ナリ殊ニ怒濤巨巖ヲ打チ白雪飛散セ

武妻植命ヲ祀ル神武天皇紀元即位元年ノ創建ト謂フ今官幣大社タリ境内廣闊老松古杉鬱然叢尚暗シ古ヨリ其ノ名大ニ著ハレ稱シテ東國無雙トス春季祭(祭頭)神幸祭(御船祭)等古神事多シ

鹿島郡

鹿嶋神宮

息栖神社

行方郡

西蓮寺

長勝寺

稻荷山

5 稻敷郡

岐神天鳥船命ヲ祀ル神功皇后三年二月鎮座ト傳フ往昔鹿島香取兩社ヲ併セ東國ノ三社トス今縣社タリ

本尊ハ藥師如來ニシテ天臺宗ニ屬ス延暦元年最仙上人ノ創メ桓武天皇ノ勅願寺タリ境内ニ元寇殲滅記念ノ相輪椽アリ弘安十年慶辨阿闍梨ノ建立シタルモノニシテ高サ三十三尺周圍十尺青銅ヲ以テ作り花崗石ヲ以テ臺石ト爲シ規模壯大ナリ

本尊ハ觀世音ナリ文治元年源頼朝ノ創建ニ係ル鎌倉ヨリ寄進ト稱スル古鐘アリ國寶ニ指定セラレタリ

潮來町北崖ナル一帯ノ地ヲ稻荷山ト稱ス稻荷ノ小祠アルヲ以テ此ノ名アリ登レバ霞浦一面ノ明鏡ヲ開キ近ク十六島ヲ瞰ミ遠ク富士筑波ヲ望ムベク絶景去ル能ハザルノ趣アリ

同

同

譽田村

同

同

袋田村

金沙村

坂上村

同

同

關本村

鹿島町

息栖村

玉川村

潮來町

浮島

霞浦ノ東南部ニ位シ眺望極メテ清雅、霞湖中ノ勝地ナリ往昔保元ノ亂ニ藤原教長ノ流サレシ所ナリト云フ

浮島村

阿見神社

武甕槌命ヲ祀リ經津主神、天兒屋根命ヲ配祀ス延喜式内ノ社ニシテ今縣社ナリ

舟島村

橋邊神社

祭神經津主命ニシテ大己貴命、宇迦魂命、市杵島姬命、須佐之男命、皇產靈命、熊野功夫呂岐命ヲ配祀ス推古天皇十五年朔ニ造營セリト云フ延喜式内ノ社ニシテ今縣社タリ

木原村

新治郡

神宮寺

藤原城趾ノ傍ニアリ南朝忠臣藤原藤房僧トナリ隱遁セシ所ナリト云フ

藤澤村

藍見崎

霞浦ニ斗出シ觀世音ヲ安置ス老松古杉蒼鬱影ヲ交ヘ幽趣掬スベク眺望絶佳ナリ

佐賀村

雨居山

一名滴ノ森ト云フ高サ七、八町許山中ニ窟アリ、岩ニ觀音ノ形像ヲ彫刻セルモノ數千百アリ傳テ定海僧上ノ手彫セル百體觀音ト云フ

志筑村

平福寺

本尊如意輪觀世音菩薩ニシテ承平元年創立ニ係ル傳ニ曰ク常陸大掾國香野州藥師寺ヨリ春林齋ト云フ者ヲ迎ヘ寺宇ヲ此ニ創メ之ニ居ヲシメ因テ春林山平福寺ト稱ス大掾氏累代ノ墳墓アリ

石岡町

筑波郡

筑波山

筑波、新治、眞壁ノ三郡ニ跨ル高サ八百七十米ニシテ關東ノ名山ナリ山上ニ縣社筑波神社アリ筑波男大神筑波女大神ヲ祀ル延喜式神名帳ニ筑波山神社二座(一名大一小)見ユルモノ是ナリ今縣社ニ列ス

筑波町

小田城趾

往昔小田氏ノ據ル所建武中興ノ時北畠親房ノ東下スルヤ小田治久ニ依リ義ヲ此ノ地ニ唱フ當時ノ城趾今耕地トナリ沼塹垣堀僅ニ存ス

小田村

眞壁郡

八幡神社

筑紫ノ字佐八幡ヲ勸請シタルモノニシテ文武天皇大寶元年ノ創立今縣社タリ大寶八幡ノ名遠近ニ高ク常ニ參拜スルモノ多シ

大寶村

樂法寺

兩引山ニアリ本尊ハ觀世音眞言宗ニ屬ス用明天皇御宇ノ創建ニ係リ後推古天皇勅願所ト定メ給フ、山中櫻樹多ク雨引櫻ノ名著ル

雨引村

關城趾

大寶沼ノ北岸ニアリ興國元年城主關宗祐北畠親房ノ旨ヲ奉シ本城ニ據リテ義兵ヲ擧グ又親房ノ著セル有名ナル神皇正統記ハ此ノ城ニ於テ著セリ

河内村

千 紗 寺

本尊ハ釋迦如來 清和天皇ノ御宇慈覺大師ノ開基ニ係ル初上  
野郷ニ在リ大恩寺ト號ス中世今ノ地ニ移シ千部ノ法華經ヲ書  
寫シ胎金兩部ニ表シ二分テ草堂ノ左右ニ埋メ杉木ヲ植エテ  
之ヲ標シ依テ改メテ千妙寺ト稱スルト云フ大杉今尙存ス北朝  
崇光帝ノ賜フ所ノ千妙寺ト題スル額字アリ

黒子村

猿 島 郡

熊澤蕃山墓

桂延寺内ニ在リ蕃山ハ貞享四年八月幕府ノ命ヲ以テ此地ニ移  
リ十月表ヲ上リ旨ニ忤ヒ禁錮セラレ元祿四年八月終ニ此ニ歿  
ス

古河町

平將門古趾

天慶中平將門館跡ヲ建テシ所ニシテ今尙古跡ヲ存ス

岩井町

北 相 馬 郡

平將門城地

平將門城廓ヲ設ケシ所ニシテ廢地猶存ス

守谷町

長 禪 寺

承平元年將門ノ堀立相馬八十八ヶ所ノ本地ニシテ參拜人常ニ  
絶エズ

取手町

昭和十九年十二月八日印刷  
昭和十九年十二月十日發行

茨 城 縣

(いはらき印刷所納)



144

895

