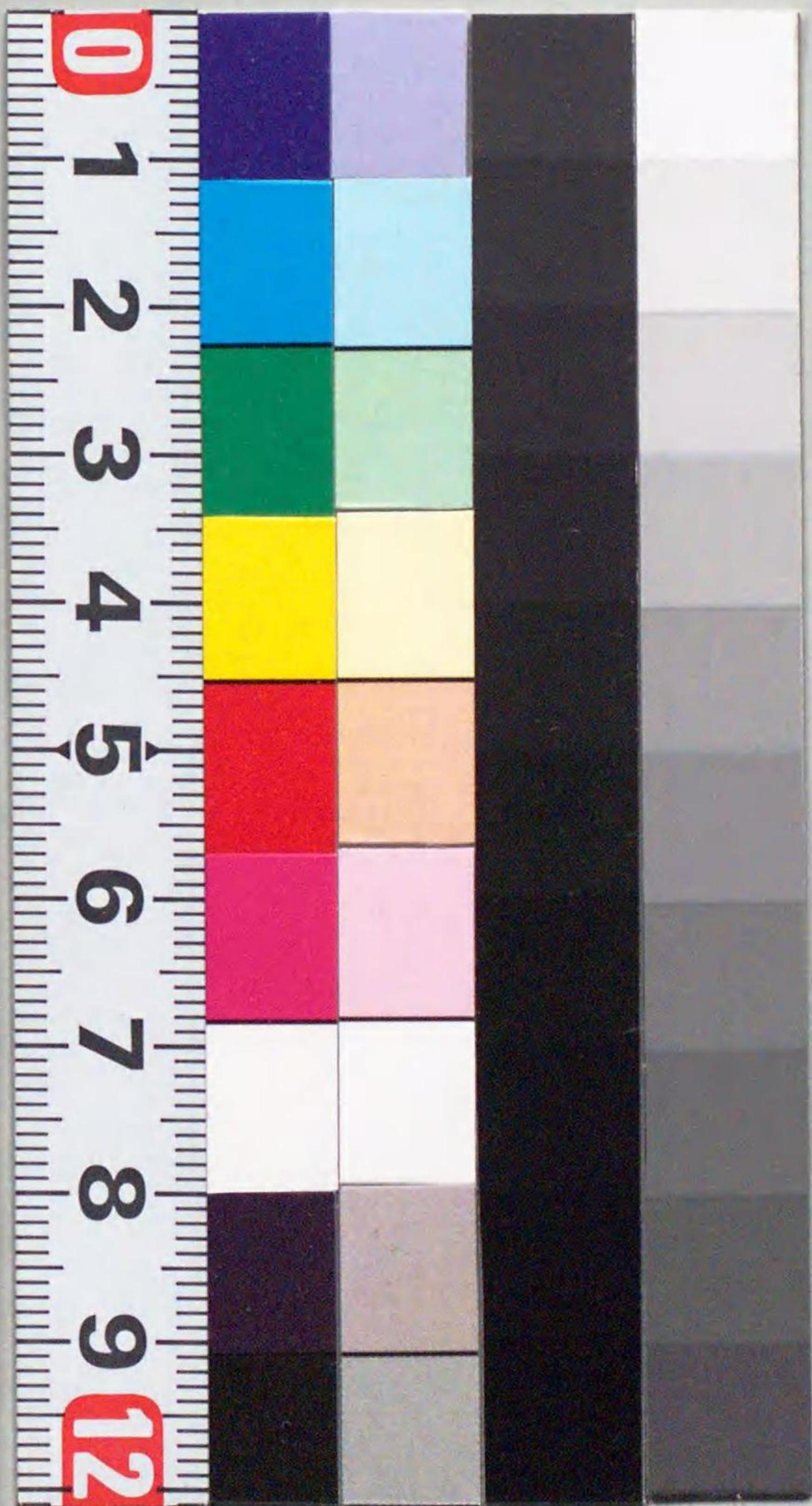


昭和四年略本曆



一月大三十一日

通日 月齡 月 出 月 入

一	日	火	四方拜	日最近	ひのえうま	一	二〇	後一〇時三十分	前一〇時五十分
二	日	水			ひのとひつし	二	二二	後一三九	一一二
三	日	木	元始祭	下弦前三時四十四分	つちのえさる	三	二三	—	前一四六
四	日	金			つちのととり	四	二三	前〇三七	後〇一二
五	日	土	新年宴會		かのえいぬ	五	二四	一三五	〇三八
六	日	日	小寒		かのとみ	六	二五	二二三	一七
七	日	月			みつのえね	七	二六	三三二	一三九
八	日	火			みつのえら	八	二七	四二九	二一七
九	日	水			きのえとら	九	二八	五二六	三〇
十	日	木			きのとら	一〇	二九	六二二	三五〇
十一	日	金	朔前九時二十八分		ひのえたつ	一一	〇	七一〇	四四五
十二	日	土			ひのとみ	一二	一	七五五	五四四
十三	日	日			つちのえうま	一三	二	八三三	六四五
十四	日	月			つちのとひつし	一四	三	九三七	七四八
十五	日	火			かのえさる	一五	四	九三八	八五〇
十六	日	水			かのととり	一六	五	一〇六	九五二

十七日 木 土用
 十八日 金
 十九日 土 上弦前〇時十五分
 二十日 日 大寒
 二十一日 月
 二十二日 火 木星上矩
 二十三日 水 水星東方離隔
 二十四日 木
 二十五日 金 望後四時九分
 二十六日 土
 二十七日 日
 二十八日 月
 二十九日 火
 三十日 水 孝明天皇例祭
 三十一日 木

日	日出	日入	晝閉	夜閉	夜明	日暮	星座	午後八時	子午線通過
一	日	六時五十分	四時三十分	九時四十分	二時一分	六時五十分	五時四十分	ペルセウス	をひつじ、エリダヌス
十六	日	六時五十分	四時三十分	九時四十分	二時一分	六時五十分	五時四十分	ペルセウス	をうし、エリダヌス

二月平二十八日

曜日 月 月出 月入

一	日金	●下弦後十一時十分	ひのととし	三三	二二	前一〇時三九分
二	日土		つちのえとら	三三	二三	前〇時三三分
三	日日節分		つちのとう	三四	二三	前一三前一三八
四	日月立春	祈年祭班幣	かのえたつ	三五	二四	二二後〇一四
五	日火		かのとみ	三六	二五	三二八〇五五
六	日水		みつのえとら	三七	二六	四一四一四二
七	日木	水星内合 金星東方離隔	みつのとひび	三八	二七	五五二二三六
八	日金		きのえさる	三九	二八	五五二二三四
九	日土		きのととり	四〇	二九	六三三三三六
十	日日	●朔前二時五十五分	ひのえいぬ	四一	〇	七八五三九
十一	日月	紀元節	ひのとみ	四二	一	七四〇六四二
十二	日火		つちのえね	四三	二	八八九七四六
十三	日水		つちのとし	四四	三	八三七七四九
十四	日木		かのえとら	四五	四	九四九四五
十五	日金		かのとう	四六	五	九三三後一一

十六日 土

十七日 日 神宮祈年祭奉幣

●上弦前九時二十三分

十八日 月

十九日 火 海王星衝

二十日 水

二十一日 木 仁孝天皇例祭

二十二日 金

二十三日 土

二十四日 日 ○望前三時五十九分

二十五日 月

二十六日 火

二十七日 水

二十八日 木

目	日出	日入	晝閒	夜閒	夜明	日暮	星座	午後八時子午線通過		
一	日	六時四一分	五時	八分	二〇時二六分	二時三三分	三時四分	六時八分	五時四二分	ぎよじや、をうじ、オリオン
十五	日	六二九	五二三	二〇五	三三七	五五五	五五五	ぎよじや、ふたご、オリオン		

三月大三十日

通日 月齡 月 出月 入

一	日	金	きのとみ	六〇	一九	後二時一〇分	九時六分
二	日	土	ひのえうま	六一	二〇	—	九三六
三	日	日	ひのとひつし	六二	二一	前〇一〇	一〇一〇
四	日	月	つちのえさる	六三	二二	前〇一〇	一〇四九
五	日	火	つちのととり	六四	二三	二五	前一三
六	日	水	かのえいぬ	六五	二四	二五	後〇二五
七	日	木	かのとみ	六六	二五	三〇	後〇二五
八	日	金	みつのえね	六七	二六	四二	二二
九	日	土	みつのとじ	六八	二七	五〇	三二
十	日	日	きのえとら	六九	二八	五〇	四二
十一	日	月	きのとう	七〇	二九	六一〇	五三
十二	日	火	ひのえたつ	七一	三〇	六三八	六三
十三	日	水	ひのとみ	七二	三一	七〇六	七四
十四	日	木	つちのえうま	七三	三二	七三五	八五
十五	日	金	つちのとひつし	七四	三三	八六	一〇一
十六	日	土	かのえさる	七五	三四	八四一	後一一三

佛海

佛海

取

成

十七	日	日	かのととり	七六	六	九二三	—
十八	日	月	ひがん	七七	七	一〇一二	時〇二三
十九	日	火	みつのとみ	七八	八	前一一〇	一一三
二十	日	水	きのえね	七九	九	後〇一五	二二三
二十一	日	木	きのとじ	八〇	一〇	一一二	三二四
二十二	日	金	ひのえとら	八一	一一	二三四	四三八
二十三	日	土	ひのと	八二	一二	三四三	四四三
二十四	日	日	つちのえたつ	八三	一三	四四九	五五六
二十五	日	月	つちのとみ	八四	一四	五五三	五四五
二十六	日	火	かのえうま	八五	一五	六五三	六一一
二十七	日	水	かのとひつし	八六	一六	七五三	六三七
二十八	日	木	みつのえさる	八七	一七	八五三	七三五
二十九	日	金	みつのととり	八八	一八	九五三	七三四
三十	日	土	きのえいぬ	八九	一九	一〇五三	八三六
三十一	日	日	きのとみ	九〇	二〇	後一五三	前八四三
日	日出	日入	晝	夜	明	日暮	星座
十六	日	六時二分	五時三六分	一時三十分	二時三十分	五時四分	六時八分
十六	日	五時五二分	五時四九分	二時一五分	三時三十分	五時二〇分	六時二二分
十六	日	五時五二分	五時四九分	二時一五分	三時三十分	五時二〇分	六時二二分

茶納

四月小三十日

一	日	月	ひのえね	九	二	前九時二六分
二	日	火	ひのとら	九二	三	前〇時五分
三	日	水	つちのえとら	九三	二	前〇時
四	日	木	つちのとら	九四	一	前〇時
五	日	金	かのえたつ	九五	〇	前〇時
六	日	土	かのとみ	九六	〇	前〇時
七	日	日	みつのえうま	九七	〇	前〇時
八	日	月	みつのとら	九八	〇	前〇時
九	日	火	きのえさる	九九	〇	前〇時
十	日	水	きのとら	一〇〇	〇	前〇時
十一	日	木	ひのえいぬ	一〇一	〇	前〇時
十二	日	金	ひのとら	一〇二	〇	前〇時
十三	日	土	つちのえね	一〇三	〇	前〇時
十四	日	日	つちのとら	一〇四	〇	前〇時
十五	日	月	かのえとら	一〇五	〇	前〇時
十六	日	火	かのとら	一〇六	〇	前〇時

朔前五時三十三分

上弦後十一時九分

十七	日	水	みつのえたつ	一〇七	七	前二一六	一三
十八	日	木	みつのとら	一〇八	八	後〇二五	二九
十九	日	金	きのえうま	一〇九	九	一三三	二七
二十	日	土	きのとら	一一〇	一〇	二二九	三九
二十一	日	日	ひのえさる	一一一	一一	三二二	四八
二十二	日	月	ひのとら	一一二	一二	四四三	四四
二十三	日	火	つちのえいぬ	一一三	一三	五四四	四〇
二十四	日	水	つちのとら	一一四	一四	六四四	五六
二十五	日	木	かのえね	一一五	一五	七四五	五三
二十六	日	金	かのとら	一一六	一六	八四六	六五
二十七	日	土	みつのえとら	一一七	一七	九四五	六〇
二十八	日	日	みつのとら	一一八	一八	一〇四一	七二
二十九	日	月	きのえたつ	一一九	一九	後二一三	八六
三十	日	火	きのとら	一二〇	二〇	前八五八	
一	日	日出	日入	晝	夜	夜	夜
一	日	五時二九分	六時	二時三三分	二時二七分	四時五七分	六時三三分
十六	日	五時八分	六時一四分	二時三六分	二時一〇分	四時四十分	六時四十分

昭和四年

九

昭和四年

八

五月大三十一日

曜日 月 月出 月入

一	日	水	ひのえうま	一三二	二二	前〇時二〇分	九時五五分
二	日	木	ひのとひつし	一三三	二三	一〇	一〇五四
三	日	金	つちのえさる	一三三	二三	一三六	前一五六
四	日	土	つちのととり	一三四	二四	二八	後〇五八
五	日	日	かのえいぬ	一三五	二五	二三七	二
六	日	月	かのとる	一三六	二六	三四	三六
七	日	火	みつのえね	一三七	二七	三三三	四一三
八	日	水	みつのとら	一三八	二八	四一	五二三
九	日	木	きのえとら	一三九	二九	四三四	六三六
十	日	金	きのとら	一四〇	三〇	五二二	七五二
十一	日	土	ひのえたつ	一三一	三一	五五七	九七
十二	日	日	ひのとみ	一三二	三二	六五二	一〇一七
十三	日	月	つちのえうま	一三三	三三	七五五	後二一八
十四	日	火	つちのとひつし	一三四	三四	九	—
十五	日	水	かのえさる	一三五	三五	一〇一六	前〇八
十六	日	木	かのとら	一三六	三六	一一五	〇四九

●下弦前十時二十六分
 ●上弦前五時五十六分
 水星東方離隔一
 神宮神御衣祭 木星合

十七	日	金	みつのえいぬ	一三七	八	後〇三三	一一五
十八	日	土	みつのとる	一三八	九	一三五	一五二
十九	日	日	きのえね	一三九	一〇	二三六	二一九
二十	日	月	きのとら	一四〇	一一	三三六	二四四
二十一	日	火	ひのえとら	一四一	一二	四三六	三三九
二十二	日	水	ひのとら	一四二	一三	五三六	三三六
二十三	日	木	つちのえたつ	一四三	一四	六三六	四三六
二十四	日	金	つちのとみ	一四四	一五	七三六	四三九
二十五	日	土	かのえうま	一四五	一六	八三三	五三七
二十六	日	日	かのとひつし	一四六	一七	九二七	六一
二十七	日	月	みつのえさる	一四七	一八	一〇一六	六一
二十八	日	火	みつのとら	一四八	一九	一一〇五	七四六
二十九	日	水	きのえいぬ	一四九	二〇	後一一三五	八四四
三十	日	木	きのとら	一五〇	二一	—	九四四
三十一	日	金	ひのえね	一五一	二二	前〇八	前一〇四五

金星最大光度
 ○望後九時五十分
 日 日出 日入 晝開 夜開 夜明 日暮 星座 午後八時子午線通過
 一 日 四時五分 六時七分 一三時三十分 一〇時三十分 四時一六分 七時一分 招ほくま、しし
 十六 日 四時三六分 六時三九分 一四時三十分 九時五七分 四時〇分 七時五分 招ほくま、をどめ、ケンタウルス

六月小三十日

曜日 月齡 月出 月入

一	日土	●下弦前一時十三分	ひのととし	一五三	二三	始	〇時三七分前一時四六分
二	日日		つちのえとら	一五三	二四	一	四後
三	日月		つちのとう	一五四	二五	一三一	一五三
四	日火	神宮月次祭幣帛發遣	かのえたつ	一五五	二六	一五六	二五九
五	日水		かのとみ	一五六	二七	二二九	四一〇
六	日木		みつのえうま	一五七	二八	三三	五二五
七	日金	●朔後十時五十六分	みつのとひじ	一五八	二九	三四五	六四一
八	日土		きのえさる	一五九	一	四三六	七五六
九	日日	水星内合	きのととり	一六〇	二	五三七	九三
十	日月		ひのえいぬ	一六一	三	六四六	一〇〇
十一	日火	入梅	ひのとる	一六二	四	七五九	一〇四六
十二	日水		つちのえね	一六三	五	九一二	一一三三
十三	日木		つちのとうし	一六四	六	一〇二二	後一五五
十四	日金	●上弦後二時十四分	かのえとら	一六五	七	前一二八	—
十五	日土		かのとう	一六六	八	後〇三〇	前〇三三
十六	日日		みつのえたつ	一六七	九	一三一	〇四八

十七日月 神宮月次祭奉幣

十七	日火		きのえうま	一六九	一一	三三〇	一四〇
十八	日水	土星衝	きのとひつし	一七〇	一二	四三〇	二〇八
十九	日木		ひのえさる	一七一	一三	五二九	二四〇
二十	日金		ひのととり	一七二	一四	六二七	三二七
二十一	日土		つちのえいぬ	一七三	一五	七二三	三九九
二十二	日日	夏至前七時一分 ○望後一時十五分	つちのとる	一七四	一六	八二三	四四七
二十三	日月		かのえね	一七五	一七	八五七	五四〇
二十四	日火		かのとうし	一七六	一八	九三六	六三八
二十五	日水		みつのえとら	一七七	一九	一〇三九	七三七
二十六	日木		みつのとう	一七八	二〇	一〇三九	八三七
二十七	日金		きのえたつ	一七九	二一	一一三六	九三八
二十八	日土	金星西方離隔	きのとみ	一八〇	二二	一二三三	一〇三八
二十九	日日	大祓●下弦後〇時五十四分	ひのえうま	一八一	二三	後一五六	前一三九
三十	日日	日出 日入 晝閒 夜閒 夜明 日暮	星座	午後八時子午線通過			
一	日	四時二七分 六時五二分 四時四分 九時三六分 三時四九分 七時二八分	おぼろのま、をどめ、ケンタウルス				
十六	日	四時二四 六時五八 二時四分 九時二六 三時四六 七時三六	うしかひ、をどめ、ケンタウルス				

七月大三十一日

日	月	日	時	分	秒	星	座	午後八時子午線通過
一	日	月				ひのとひつし	二四	—
二	日	火	はんげ生			つちのえさる	二五	前〇時二六分
三	日	水				つちのととり	二六	〇時五分
四	日	木	水星西方離隔 天王星下矩			かのえいぬ	二七	一〇時五分
五	日	金	日最遠			かのとゐ	二八	二〇時五分
六	日	土				みつのえね	二九	三〇時五分
七	日	日	朔前五時四十七分			みつのとじ	三〇	四〇時五分
八	日	月	小暑			きのえとら	三一	五〇時五分
九	日	火				きのとら	三二	六〇時五分
十	日	水				ひのえたつ	三三	七〇時五分
十一	日	木				ひのとみ	三四	八〇時五分
十二	日	金				つちのえつま	三五	九〇時五分
十三	日	土				つちのとひし	三六	一〇時五分
十四	日	日	上弦前一時五分			かのえさる	三七	一〇時五分
十五	日	月				かのとら	三八	二〇時五分
十六	日	火				みつのえいぬ	三九	三〇時五分

日	月	日	時	分	秒	星	座	午後八時子午線通過
十七	日	水				みつのとゐ	四〇	四〇時五分
十八	日	木				きのえね	四一	五〇時五分
十九	日	金				きのとら	四二	六〇時五分
二十	日	土	土用			ひのえとら	四三	七〇時五分
二十一	日	日				ひのとら	四四	八〇時五分
二十二	日	月	望前四時二十一分			つちのえたつ	四五	九〇時五分
二十三	日	火	大暑			つちのとみ	四六	一〇時五分
二十四	日	水				かのえつま	四七	一〇時五分
二十五	日	木				かのとひし	四八	二〇時五分
二十六	日	金				みつのえさる	四九	三〇時五分
二十七	日	土				みつのとら	五〇	四〇時五分
二十八	日	日				きのえいぬ	五一	五〇時五分
二十九	日	月	下弦後九時五十六分			きのとら	五二	六〇時五分
三十	日	火	明治天皇例祭			ひのえね	五三	七〇時五分
三十一	日	水	白河天皇 ^{八百年} 祭 水星外合			ひのとら	五四	八〇時五分
日	日出	日入	晝	閉	夜	閉	夜	明
一	日	四時六分	七時一分	一四時三三分	九時七分	三時五分	七時三九分	七時三九分
十六	日	四時三六分	六時五十七分	一四時二二分	九時三九分	三時五五分	七時三四分	七時三四分

修来

八月大三十日

日	日出	日入	晝開	夜開	夜明	日暮	星座	午後八時子午線通過
一	日木							
二	日金							
三	日土							
四	日日							
五	日月	●朔後〇時四十分						
六	日火							
七	日水							
八	日木	立秋						
九	日金							
十	日土							
十一	日日							
十二	日月	○上弦後三時一分						
十三	日火							
十四	日水							
十五	日木							
十六	日金							

日	日出	日入	晝開	夜開	夜明	日暮	星座	午後八時子午線通過
十七	日土							
十八	日日							
十九	日月							
二十	日火	○望後六時四十二分						
二十一	日水							
二十二	日木							
二十三	日金							
二十四	日土							
二十五	日日	海王星合						
二十六	日月							
二十七	日火							
二十八	日水	●下弦前五時二分						
二十九	日木							
三十	日金							
三十一	日土							

昭和四年

十七

昭和四年

十六

九月小三十日

通日月齡 月 出 月 入

一	日	二百十日	つちのとより	二四四	二七前	二時〇分後	五時〇分
二	日	月	かのえいぬ	二四五	二八	三一四	五四二
三	日	火	かのとゐ	二四六	二九	四二八	六一七
四	日	水	みつのおね	二四七	一	五四〇	六四七
五	日	木	みつのおし	二四八	二	六四八	七二五
六	日	金	きのえとら	二四九	三	七五四	七四三
七	日	土	きのえとら	二五〇	四	八五八	八一〇
八	日	日	ひのえたつ	二五一	五	一〇一	八三九
九	日	月	ひのとみ	二五二	六前	一三	九二二
十	日	火	つちのえらま	二五三	七後	〇四	九四九
十一	日	水	つちのとひし	二五四	八	一三	一〇三三
十二	日	木	かのえさる	二五五	九	一五八	後二二〇
十三	日	金	かのとより	二五六	一〇	二四九	—
十四	日	土	みつのおいぬ	二五七	一一	三三三	前〇一四
十五	日	日	みつのとゐ	二五八	一二	四二二	一三
十六	日	月	きのえね	二五九	一三	四四五	二二

十七	日	火	土星上矩	きのえとら	二六〇	一四	五一五	三二三	
十八	日	水		ひのえとら	二六一	一五	五四二	四一五	
十九	日	木	○望前八時十六分	ひのとら	二六二	一六	六八	五二七	
二十	日	金	ひがん 社日	つちのえたつ	二六三	一七	六四	六一九	
二十一	日	土		つちのとみ	二六四	一八	七二	七二三	
二十二	日	日		かのえらま	二六五	一九	七三	八二九	
二十三	日	月	秋分後九時五十三分	かのとひし	二六六	二〇	八七	九三七	
二十四	日	火	秋季皇靈祭 秋季神殿祭	みつのおさる	二六七	二一	八四	一〇四七	
二十五	日	水		みつのとら	二六八	二二	九三九	前二五八	
二十六	日	木	○下弦前十一時七分	きのえいぬ	二六九	二三	一〇三八	後一五	
二十七	日	金		きのとゐ	二七〇	二四	後二四六	二五	
二十八	日	土		ひのえね	二七一	二五	—	二五六	
二十九	日	日		ひのとら	二七二	二六	〇五	三三九	
三十	日	月		つちのえとら	二七三	二七	前二一〇	後四一五	
一	日	日出	日入	晝開	夜開	夜明	日暮	星座	午後八時子午線通過
一	日	五時二分	六時一分	二時五八分	二時	四時三九分	六時四三分	こ	と、わじ、うて
十六	日	五時三	五時四	二時五	二時五	四時五	六時一〇	は	くつら、わじ、うて

十月大三十一日

通日月 月出月入

一	日	火	つちのとろ	二七四	二八	三時二分	四時四分
二	日	水	かのえたつ	二七五	二九	四二九	五二四
三	日	木	かのとみ	二七六	〇	五三五	五四一
四	日	金	みつのおま	二七七	一	六四〇	六三九
五	日	土	みつのおひ	二七八	二	七四四	六三七
六	日	日	きのえさる	二七九	三	八四八	七三八
七	日	月	きのととり	二八〇	四	九五〇	七四四
八	日	火	ひのえいぬ	二八一	五	一〇五一	八三五
九	日	水	ひのとろ	二八二	六	前一一四九	九二二
十	日	木	つちのえね	二八三	七	後〇四二	一〇三
十一	日	金	つちのとろ	二八四	八	一一九	一〇五九
十二	日	土	かのえとら	二八五	九	二九	後一一五
十三	日	日	かのとう	二八六	一〇	二四四	—
十四	日	月	みつのおたつ	二八七	一一	三一五	前〇五九
十五	日	火	みつのおみ	二八八	一二	三四三	二〇
十六	日	水	きのえうま	二八九	一三	四一〇	三二

神宮神御衣祭

上弦前三時五分

水星内合

十七日 木 神嘗祭

十八日 金 ○望後九時六分

十七	日	木	きのとひつし	二九〇	一四	四三六	四四
十八	日	金	ひのえさる	二九一	一五	五三三	五八
十九	日	土	ひのととり	二九二	一六	五三三	六一五
二十	日	日	つちのえいぬ	二九三	一七	六六六	七二四
二十一	日	月	つちのとろ	二九四	一八	六六六	八三五
二十二	日	火	かのえね	二九五	一九	七三四	九四八
二十三	日	水	かのとろ	二九六	二〇	八三三	前一〇五八
二十四	日	木	みつのおとら	二九七	二一	九三七	後〇一
二十五	日	金	みつのおう	二九八	二二	一〇四八	〇五五
二十六	日	土	きのえたつ	二九九	二三	後一一五九	一三九
二十七	日	日	きのとみ	三〇〇	二四	—	二一六
二十八	日	月	ひのえうま	三〇一	二五	前一九	二四八
二十九	日	火	ひのとひつし	三〇二	二六	二二六	三一六
三十	日	水	つちのえさる	三〇三	二七	三三三	三三三
三十一	日	木	つちのととり	三〇四	二八	前四二六	後四九

水星西方離隔

下弦後五時二十一分

日出 日入 晝開 夜開 夜明 日暮 星座 午後八時子午線通過

一	日	五時三五分	五時二六分	二時五十分	三時九分	五時三分	五時五八分	はくてう	みづかめ	やぎ
十六	日	五時四七分	五時三六分	二時一八分	三時四分	五時五分	五時三六分	ペガスス	みづかめ	みなみのう

十一月小三十日

通日月齡 月 出月入

一	日	金	朔後九時一分	かのえいぬ	三〇五	二九	五時二九分後	四時三七分
二	日	土		かのとゐ	三〇六	一	六三三	五七
三	日	日	明治節	みつのえね	三〇七	二	七三六	五四〇
四	日	月		みつのとら	三〇八	三	八三八	六一九
五	日	火		きのえとら	三〇九	四	九三八	七三
六	日	水		きのとう	三一〇	五	一〇三三	七三三
七	日	木		ひのえたつ	三一	六	前一二三	八四八
八	日	金	立冬	ひのとみ	三二	七	後〇六	九四六
九	日	土	上弦後十一時十分	つちのえうま	三三	八	〇四二	一〇四四
十	日	日	新嘗祭班幣	つちのとひし	三四	九	一五	後一四五
十一	日	月		かのえさる	三五	一〇	一四三	
十二	日	火		かのとどり	三六	一一	二一〇	前〇四六
十三	日	水		みつのえいぬ	三七	一二	二三五	一四七
十四	日	木		みつのとら	三八	一三	三一	二四九
十五	日	金		きのえね	三九	一四	三二九	三四四
十六	日	土		きのとう	四〇	一五	四一	五四二

十七	日	日	望前九時十四分	ひのえとら	三一	一六	四三九	六一四	
十八	日	月		ひのとう	三二	一七	五二五	七二八	
十九	日	火		つちのえたつ	三三	一八	六二二	八四二	
二十	日	水		つちのとみ	三四	一九	七二六	九五二	
二十一	日	木		かのえうま	三五	二〇	八三七	一〇五〇	
二十二	日	金	鎮魂祭	かのとひし	三六	二一	九三〇	前一三九	
二十三	日	土	新嘗祭	みつのとら	三七	二二	後一一	後〇一九	
二十四	日	日	下弦前一時四分	みつのとら	三八	二三		〇五二	
二十五	日	月		きのえいぬ	三九	二四	前〇九	一〇二	
二十六	日	火	海王星下矩	きのとら	四〇	二五	一一四	一四七	
二十七	日	水	水星外合	ひのえね	三一	二六	二一七	二一三	
二十八	日	木		ひのとう	三二	二七	三二〇	二二九	
二十九	日	金		つちのえとら	三三	二八	四三三	三三八	
三十	日	土		つちのとう	三四	二九	前五四	後三三九	
日	日出	日入	晝間	夜間	夜明	日暮	星座	午後八時	子午線通過
一	日	六時二分	四時四七分	一〇時四五分	一三時一五分	五時二九分	ペガスス、みづかめ、みなみのうを		
十六	日	六時一七	四時三四	一〇時一七	一三時四三	五時四三	カシオペア、アンドロメダ、うを		

十二月大三十一日

曜日 月 月出 月入

一	日	朔後一時四十八分	かのえたつ	三五五	三〇	六時二分	二七分	後四時一六分
二	日		かのとみ	三五六	一	七二七	四五	
三	日	火星合	みつのおま	三五七	二	八二五	五四	
四	日	神宮月次祭幣帛發遣 木星衝	みつのおひし	三五八	三	九一六	六三九	
五	日		きのえさる	三五九	四	一〇二	七三六	
六	日		きのととり	三六〇	五	一〇四	八三五	
七	日		ひのえいぬ	三四一	六	一一四	九三四	
八	日		ひのとる	三四二	七	前二四	一〇三三	
九	日	上弦後六時四十二分	つちのえね	三四三	八	後〇一〇	後二二三	
十	日		つちのとう	三四四	九	〇三五		
十一	日		かのえとら	三四五	一〇	一〇	前〇三二	
十二	日		かのとう	三四六	一一	一二六	一三四	
十三	日		みつのおたつ	三四七	一二	一五五	二三九	
十四	日		みつのおみ	三四八	一三	二三〇	三四七	
十五	日		きのえうま	三四九	一四	三一	五	
十六	日	望後八時三十八分	きのとひし	三五〇	一五	四三	六一六	

十七日 火 神宮月次祭奉幣

十七	日	火	神宮月次祭奉幣	ひのえさる	三五一	一六	五五	七二九
十八	日	水		ひのととり	三五二	一七	六一七	八三五
十九	日	木		つちのえいぬ	三五三	一八	七三三	九三一
二十	日	金		つちのとる	三五四	一九	八四八	一〇一六
二十一	日	土		かのえね	三五五	二〇	九五九	一〇五二
二十二	日	日	冬至 後四時五十三分	かのとう	三五六	二一	後二七	一一二三
二十三	日	月	下弦前十一時二十七分	みつのおとら	三五七	二二	—	前一一五一
二十四	日	火		みつのおう	三五八	二三	前〇二	後〇一七
二十五	日	水	大正天皇 ^{三年} 祭 土星合	きのえたつ	三五九	二四	一一四	〇四三
二十六	日	木		きのとみ	三六〇	二五	二一六	一一一
二十七	日	金		ひのえうま	三六一	二六	三二七	一二一
二十八	日	土		ひのとひし	三六二	二七	四一九	一二五
二十九	日	日		つちのえさる	三六三	二八	五二〇	二五五
三十	日	月	天王星上矩	つちのととり	三六四	二九	六一八	三四一
三十一	日	火	大祓 朔前八時四十二分	かのえいぬ	三六五	三〇	前七一	後四三二
日	日出	日入	晝開 夜開 夜明 日暮	星座	午後八時子午線通過			
一	日	六時三分	四時八分	九時五七分	一四時三分	五時五五分	五時三分	カシオペア、アンドロメダ、を、くぢら
十六	日	六時三	四時二九	九時四六	一四時一四	六時八	五五	カシオペア、アンドロメダ、をひつじ、くぢら

各地の氣候

平均氣溫 (攝氏の度) (一)を附したるは零度以下を示す

地名	一月	二月	三月	四月	五月	六月	七月	八月	九月	十月	十一月	十二月	年
臺北	一五.三	一四.七	一七.〇	二〇.六	二四.〇	二六.六	二八.二	二七.八	二六.一	二三.九	一九.七	一六.六	二二.六
仁川	(一三.五)	(一)二.一	二.七	九.四	一四.六	一九.四	二三.二	二四.七	二〇.二	一四.二	五.九	(一)一.四	一〇.六
那覇	一六.一	一六.〇	一七.九	二〇.九	二三.一	二六.三	二八.〇	二七.八	二六.七	二三.九	二〇.八	一七.五	二二.一
熊本	四.六	五.三	九.〇	一四.五	一八.四	二三.三	二六.二	二七.〇	二三.六	一七.二	一〇.四	六.二	一五.五
高知	五.四	六.一	九.五	一四.七	一八.一	二二.六	二五.一	二六.一	二三.三	一七.八	一〇.三	七.二	一五.六
多度津	五.二	五.一	七.六	一二.八	一七.一	二二.四	二五.七	二七.二	二三.四	一七.五	一〇.三	七.六	一五.二
廣島	四.〇	四.三	七.四	一二.〇	一七.二	二二.四	二五.五	二六.八	二三.〇	一六.八	一〇.〇	六.〇	一四.七
境	四.〇	三.九	六.八	一二.一	一六.二	二一.〇	二四.八	二六.一	二三.二	一六.三	一〇.二	六.四	一四.二
大坂	四.二	四.四	七.五	一二.三	一七.五	二二.八	二六.〇	二七.三	二三.四	一七.一	一〇.五	六.五	一五.〇
京都	二.六	三.二	六.三	一一.三	一六.六	二一.〇	二五.二	二六.二	二三.二	一五.六	九.七	四.六	一三.八
名古屋	三.二	三.九	七.〇	一二.一	一七.四	二二.六	二五.六	二六.六	二三.九	一六.五	一〇.六	五.三	一四.五
新瀉	一.四	一.五	四.四	一〇.三	一四.八	一九.四	二三.七	二五.六	二二.四	一五.二	九.五	四.一	一二.六
東京	三.〇	三.八	六.八	一二.六	一六.五	二一.〇	二四.一	二五.五	二三.〇	一六.〇	一〇.五	五.二	一三.九
秋田	(一)一.六	(一)一.三	一.九	八.五	一三.二	一八.〇	二三.一	二三.八	一九.二	一二.六	六.九	一.三	一〇.四
福島	〇.五	一.〇	三.八	一〇.四	一四.九	一九.二	二三.一	二四.二	二〇.一	一三.五	七.九	三.〇	一一.八
札幌	(一)六.四	(一)五.三	(一)一.七	五.三	一〇.四	一四.八	一九.二	二〇.八	一六.二	九.六	三.〇	(一)三.二	六.九
大泊	(一)一.三	(一)〇.〇	(一)五.九	一.〇	五.五	一〇.二	一四.五	一七.二	一三.四	七.二	(一)〇.五	(一)六.八	二.九

雨雪量 (ミリメートル)

地名	一月	二月	三月	四月	五月	六月	七月	八月	九月	十月	十一月	十二月	年
臺北	八七	一三五	一六九	一三三	二二七	二八三	二二〇	三〇一	二五八	一三四	六八	七六	二二〇
仁川	一九	一九	二九	六五	七九	一〇二	二六四	二三二	一一二	四二	四二	二二	一〇二
那覇	一三〇	一三八	一五四	一六五	二四二	二六二	一八四	二六七	一八二	一六〇	一三七	一〇四	二二二
熊本	六三	七二	一二七	一六〇	一六五	三四九	二九二	一六〇	一六八	一〇八	六九	五六	一七八七
高知	六五	一〇四	一八三	二八四	一八二	三四六	三三二	三〇五	四一八	二二八	一一六	七九	二七二九
多度津	四二	四六	八二	九二	二〇八	一五九	一三四	九五	一九二	一一〇	五八	四七	一一六五
廣島	五二	六四	一〇八	一六七	一五五	二四四	二三二	一〇五	一九九	一一二	六七	五三	一五四六
境	二〇〇	一五〇	一四二	一二五	一一二	一六八	一六六	二二八	二三三	一六六	一五五	二〇三	一九四八
大坂	四七	六〇	一〇二	一四二	一三二	一九六	一五三	一〇六	一八三	一一八	七四	四八	一三六七
京都	六〇	七〇	一一二	一五七	一四九	二三七	二〇二	一四七	二〇七	一三二	七八	五六	一五九四
名古屋	五五	七〇	一一〇	一六〇	一六四	二三四	二〇二	一四七	二〇七	一三四	八五	五六	一六九七
新瀉	一九四	二二八	一一〇	一〇二	九一	二二四	一六〇	一一二	一九〇	一六三	一九五	二三一	一八一〇
東京	五四	七二	一〇八	一三二	一五七	一六三	一三六	一六四	一三四	一九三	九八	五四	一五六四
秋田	一三五	一〇四	一〇七	一一二	一一〇	一三六	一八六	一一二	一九〇	一六三	一九五	二三一	一八二〇
福島	四八	五七	七五	八一	九九	一二七	一四六	一六三	二〇五	一七五	一九〇	一七四	一八二三
札幌	八三	六四	六二	五六	六三	六六	八六	九九	一三二	一一三	一〇八	九八	一一四三
大泊	二八	一九	三〇	四五	六八	七七	九五	七九	一〇六	八〇	六七	四三	七三七

氣温の最高、最低及降水の最大日量

氣温の中(一)を附したるは零度以下を示す

地名	最高氣温 (攝氏の度)		最低氣温 (攝氏の度)		降水最大日量 (ミリメートル)
	最高	最低	最高	最低	
臺北	三八.六	大正一〇年七月	〇.二	明治三四年二月	二八七
仁川	三六.五	大正一三年八月	二〇.九	大正四年一月	三四八
那覇	三五.五	大正五年七月	四.九	大正七年二月	四二七
熊本	三八.三	明治二六年七月	九.二	明治三七年一月	二九八
高知	三七.一	大正三年七月	七.〇	明治二八年二月	三六四
多度津	三六.八	大正三年八月	六.一	明治三七年一月	一八七
廣島	三八.一	大正一三年八月	八.六	大正六年二月	一六〇
境	三七.八	明治二六年八月	九.七	明治三七年一月	二九〇
大阪	三七.六	明治四二年八月	七.一	明治二四年一月	一七五
京都	三七.六	大正一二年八月	一.九	明治二四年一月	一六一
名古屋	三七.七	大正一二年八月	九.五	明治二八年二月	二四〇
新潟	三九.一	明治四二年八月	九.七	明治三五年二月	一三三
東京	三六.六	明治一九年七月	八.二	大正七年一月	一九四
秋田	三五.六	明治三三年八月	二.四	明治二一年二月	一七七
福島	三八.八	大正一三年七月	一.八	明治二四年二月	一六五
札幌	三五.五	大正一三年七月	二.七	大正一一年一月	一二四
大泊	二九.二	大正一三年八月	三.七	明治四二年一月	八四

霜雪の季節

地名	雪		霜	
	平均	最	平均	最
臺北	なし	なし	一月上旬	大正二年二月
仁川	なし	なし	一月上旬	大正四年二月
那覇	霜雪なし	なし	なし	なし
熊本	二月下旬	明治三二年一月	二月下旬	明治六年一月
高知	一月上旬	大正三年二月	二月下旬	明治八年二月
多度津	二月下旬	大正二年二月	二月下旬	大正二年二月
廣島	二月上旬	大正一〇年一月	二月中旬	明治八年二月
境	二月上旬	大正一三年一月	二月中旬	明治三年二月
大阪	二月上旬	明治三四年二月	二月中旬	明治二年二月
京都	二月上旬	明治三七年二月	二月中旬	明治五年二月
名古屋	二月中旬	明治三七年二月	二月中旬	明治五年二月
新潟	二月中旬	大正七年二月	二月中旬	明治三年二月
東京	二月中旬	明治三三年二月	二月中旬	明治二年二月
秋田	二月中旬	明治三二年一月	二月中旬	明治三年二月
福島	二月中旬	明治三二年一月	二月中旬	明治三年二月
札幌	二月中旬	明治三二年一月	二月中旬	明治三年二月
大泊	二月中旬	明治三二年一月	二月中旬	明治三年二月

最近百年年代表

「前」とあるは昭和四年前の年数なり

年	紀元西暦手前	年	紀元西暦手前	年	紀元西暦手前	年	紀元西暦手前
文政	二三四八九一八二九己丑一〇〇	安政	二五二四一八五四甲寅七五	明治	二五三九一八七九己卯五〇	明治	二五六四一九〇四甲辰二五
天保	二四九〇一八三〇庚寅九九		二五二五一八五五乙卯七四		二五四〇一八八〇庚辰四九		二五六五一九〇五乙卯二四
	二四九二一八三二辛卯九八		二五二六一八五六丙辰七三		二五四二一八八二辛巳四八		二五六六一九〇六丙午二三
	二四九三一八三三壬辰九七		二五二七一八八七丁巳七二		二五四三一八八三壬午四七		二五六七一九〇七丁未二二
	二四九四一八三四甲午九五		二五二八一八八八戊午七一		二五四四一八八四甲申四五		二五六八一九〇八戊申二一
	二四九五一八三五乙未九四		二五二九一八八九己未七〇		二五四五一八八五乙酉四四		二五六九一九〇九己酉二〇
	二四九六一八三六丙申九三		二五三〇一八九〇庚申六九		二五四六一八八六丙戌四三		二五七〇一九一〇庚戌一九
	二四九七一八三七丁酉九二		二五三一八八六一辛酉六八		二五四七一八八七丁亥四二		二五七二一九一一辛亥一八
	二四九八一八三八戊戌九一		二五三二一八八二壬戌六七		二五四八一八八八戊子四一		二五七三一九一二壬子一七
	二四九九一八三九己亥九〇		二五三三一八八三癸亥六六		二五四九一八八九己丑四〇		二五七四一九一三癸丑一六
	二五〇〇一八四〇庚子八九		二五三四一八八四甲子六五		二五五〇一八九〇庚寅三九		二五七五一九一四甲寅一五
	二五〇一八四〇一辛丑八八		二五三五一八八五乙丑六四		二五五一八八九一辛卯三八		二五七六一九一五乙卯一四
	二五〇二八四〇二壬寅八七		二五三六一八八六丙寅六三		二五五二八八九二壬辰三七		二五七七一九一六丙辰一三
	二五〇三三八四三癸卯八六		二五三七一八八七丁卯六二		二五五三三八九三癸巳三六		二五七八一九一七丁巳一二
	二五〇四一八四四甲辰八五		二五三八一八八八戊辰六一		二五五四三八九四甲午三五		二五七九一九一八戊午一一
	二五〇五一八四五乙巳八四		二五三九一八九〇己巳六〇		二五五五三八九五乙未三四		二五八〇一九一九己未一〇
	二五〇六一八四六丙午八三		二五四〇一八九一庚午五九		二五五六三八九六丙申三三		二五八一一九二〇庚申九
			二五四二一八九二辛未五八				二五八二一九二一辛酉八

四二五〇七一八四七丁未八二	五二五三二八七壬申五七	三〇三五五七二八九七丁酉三二	一一五八二九三壬戌七
嘉永二五〇八一八四八戊申八一	六二五三三八七癸酉五六	三二二五五八二八九八戊戌三一	一二五八三一九三癸亥六
一一五〇九一八四九己酉八〇	七二五三九一八七四丁戌五五	三三二五五九一八九九己亥三〇	一三二五八四一九四甲子五
三二五〇一八五〇庚戌七九	八二五三九二八七五乙亥五四	三三二五六〇一九〇〇庚子二九	一四二五八五九二五乙丑四
四二五一一八五二辛亥七八	九二五三九三八七六丙子五三	三四二五六二一九〇一辛丑一八	昭和二五八六一九二六丙寅三
五二五二二八五三壬子七七	一〇二五三七二八七丁丑五二	三五二五六三一九〇二壬寅一七	二二五八七一九二丁卯二
六二五三三八五癸丑七六	一一二五三八二八七戊寅五二	三六二五六三一九〇三癸卯一六	三二五八八一九二八戊辰一

對照年號表

總元年數及西曆年數は年號なき御代には其天皇の元年、年號ある時は其年號の元年に相當するものなり。各年號の上には改元せられたる天皇の御名を記せり、改元なき天皇の御名は在位中の年號の上に前の天皇の御名と共に記せり。

天皇年號紀元西曆	天皇年號紀元西曆	天皇年號紀元西曆	天皇年號紀元西曆
神武 一前六六〇	景行 七三二 七	顯宗 二四五 四八五	舒明 二八九 六二九
綏靖 八〇前五八一	成務 七九二 一三二	仁賢 二四八 四八八	皇極 一三〇二 六四二
安寧 一二三前五四八	仲哀 八五二 一九二	武烈 二五九 四九九	孝德大化 一三〇五 六四五
懿德 一五一前五〇〇	應神 八六一 二〇一	繼體 二六七 五〇七	白雉 一三二〇 六五〇
孝昭 一八六前四五五	仁德 九七三 三三三	安閑 二九四 五三四	齊明 一三二五 六五五
孝安 二六九前三九二	履中 一〇六〇 四〇〇	宣化 二九六 五三六	天智 一三三二 六六二
孝靈 三七二前二九〇	反正 一〇六六 四〇六	欽明 二〇〇 五四〇	弘文 一三三三 六七三
孝元 四四七前二二四	允恭 一〇七二 四二二	敏達 二三三 五七二	天武 一三三三 六七三
開化 五〇四前一五七	安康 一一二四 四五四	用明 二四六 五八六	朱鳥 一三四六 六八六
崇神 五六四前九七	雄略 一二一七 四四七	崇峻 二四八 五八八	持統 一三四七 六八七
垂仁 六三三前二九	清寧 一二四〇 四八〇	推古 二五三 五九三	文武 一三五七 六九七

天皇年號紀元西曆	文武大寶	慶雲	元明和銅	元正靈龜	養老	聖武神龜	天平	孝謙	稱德	光仁寶龜	天應	桓武延曆	平城大同	嵯峨弘仁	淳和天長	仁明承和	嘉祥			
天皇年號紀元西曆	圓融永觀	花山寬和	一條永延	永祚	正曆	長德	長保	寬弘	三條長和	後一條寬仁	治安	萬壽	長元	後朱雀長曆	長久	寬德	後冷泉永承	天喜	康平	治曆
天皇年號紀元西曆	崇德保延	永治	近衛康治	天養	久安	仁平	久壽	後白河保元	二條平治	永曆	應保	長寬	永萬	六條仁安	高倉嘉應	承安	安元	治承	安德養和	壽永
天皇年號紀元西曆	四條仁治	後嵯峨寬元	後深草寶治	建長	康元	正嘉	正元	龜山文應	弘長	文永	後宇多建治	弘安	伏見正應	永仁	後伏見正安	後一條乾元	嘉元	德治	花園延慶	應長
西曆	一三六二	一三六四	一三六八	一三七五	一三七七	一三八四	一三八九	一四〇九	一四一七	一四二七	一四四二	一四四二	一四六六	一四七〇	一四八四	一四九四	一五〇八	一五〇八	一五〇八	一五〇八

文德仁壽	齊衡	天安	清和貞觀	陽成元慶	光孝仁和	宇多寬平	醍醐昌泰	延喜	延長	朱雀承平	天慶	村上	天曆	應和	康保	冷泉安和	圓融天祿	天延	貞元	天元
後鳥羽文治	建久	正治	建仁	建永	承元	承元	建保	承久	元仁	嘉祿	安貞	寬喜	貞永	四條天福	文曆	嘉禎	曆仁	延應	後花園永享	
西曆	一八四二	一八五〇	一八五九	一八六二	一八六六	一八六六	一八七二	一八七三	一八七九	一八八二	一八八五	一八八七	一八八九	一八九二	一八九四	一八九五	一八九八	一八九八	一八九八	二〇〇九

正親町 永祿 二二八二五五八	櫻町 元文 二二九六二七六	明治 明治 二五八二八六八	康應 二二四九一三八九
後奈良 享祿 二二八二五五八	中御門 正徳 二二七二二七一	慶應 二二五二八六五	嘉慶 二二四七一三三七
大永 二二八二五五二	寶永 二二六四二七四	文久 二二五二二八六一	永徳 二二四二二三八一
後相原 文龜 二二六二五〇一	貞享 二二四二二六八	安政 二二四二八五四	後園 融 二二五二二三五
明應 二二五二四九二	天和 二二四二二六八	嘉永 二二五〇八二八四	應安 二二八二二六八
延徳 二二四九二四九	寛文 二二二二二六一	弘化 二二五〇四二八四	貞治 二二二二二六二
長享 二二四七二四七	萬治 二二二二二六五	天保 二二四九〇二八三〇	康安 二二二二二六一
文明 二二二二二四六	後西明曆 二二二二二六五	文化 二二四六二八四	延文 二二二二二五六
應仁 二二二二二四七	承應 二二二二二六五	享和 二二四二二八一	崇光 觀應 二二〇二二三五〇
徳仁 二二二二二四六	慶安 二二〇八二六四	寛政 二二四九二七九	後光 文和 二二〇二二三五二
寛正 二二二二二四六	後光明 正保 二二〇四二六四	光格 天明 二二四二二七一	後鳥羽 元曆 一八四四二一八四
長祿 二二二二二四五七	後水尾 元永 二二八四二六四	後桃園 安永 二二四三二七七二	光嚴 正慶 一九九二二二三三
康正 二二二二二四五五	後水尾 元和 二二七五二六五	後櫻町 明和 二二四四二七六四	光明 曆應 一九九二二二三三
享徳 二二二二二四五二	慶長 二二五六一五九六	寶曆 二二四二二七五一	康永 二二〇二二三四二
寶徳 二二〇九二四九	後陽成 文祿 二二五二二五二	桃園 寛延 二二〇八二七四	貞和 二二〇五二三四五
文安 二二〇四二四四	天正 二二二二二五七三	延享 二二四〇二七四	寛政 二二四九二七九
正親町 元龜 二二二二二五七〇	正親町 元龜 二二二二二五七〇	櫻町 寛保 二二四〇二七四	後鳥羽 元曆 一八四四二一八四
後花園 嘉吉 二二二二二四一	天正 二二二二二五七三	延享 二二四〇二七四	大正大正 二五七二一九二
天皇家 號紀 元西曆	天皇家 號紀 元西曆	天皇家 號紀 元西曆	今上 昭和 二五八二一九二

度量衡表

系	度		積面		量		衡	
	メートル法	尺貫法	ヤードポンド法	ヤードポンド法	ヤードポンド法	ヤードポンド法	ヤードポンド法	ヤードポンド法
メートル	メートル	ヤード	ポンド	ポンド	ポンド	ポンド	ポンド	ポンド
センチメートル	センチメートル	インチ	オンス	オンス	オンス	オンス	オンス	オンス
ミリメートル	ミリメートル	ライン	グレイン	グレイン	グレイン	グレイン	グレイン	グレイン
デシメートル	デシメートル	フィート	ポンド	ポンド	ポンド	ポンド	ポンド	ポンド
メートル	メートル	ヤード	ポンド	ポンド	ポンド	ポンド	ポンド	ポンド
キロメートル	キロメートル	マイル	トン	トン	トン	トン	トン	トン
海里	海里	マイル	トン	トン	トン	トン	トン	トン
平方メートル	平方メートル	平方ヤード	平方ポンド	平方ポンド	平方ポンド	平方ポンド	平方ポンド	平方ポンド
アール	アール	平方ヤード	平方ポンド	平方ポンド	平方ポンド	平方ポンド	平方ポンド	平方ポンド
ヘクタール	ヘクタール	平方ヤード	平方ポンド	平方ポンド	平方ポンド	平方ポンド	平方ポンド	平方ポンド
立方メートル	立方メートル	立方ヤード	立方ポンド	立方ポンド	立方ポンド	立方ポンド	立方ポンド	立方ポンド
リットル	リットル	ガロン	ガロン	ガロン	ガロン	ガロン	ガロン	ガロン
ミリリットル	ミリリットル	オンス	オンス	オンス	オンス	オンス	オンス	オンス
グラム	グラム	オンス	オンス	オンス	オンス	オンス	オンス	オンス
キログラム	キログラム	ポンド	ポンド	ポンド	ポンド	ポンド	ポンド	ポンド
トナ	トナ	トン	トン	トン	トン	トン	トン	トン
寶石類	カラット	カラット	カラット	カラット	カラット	カラット	カラット	カラット

昭和三年頒行

神宮神部署

