

函館紀勝

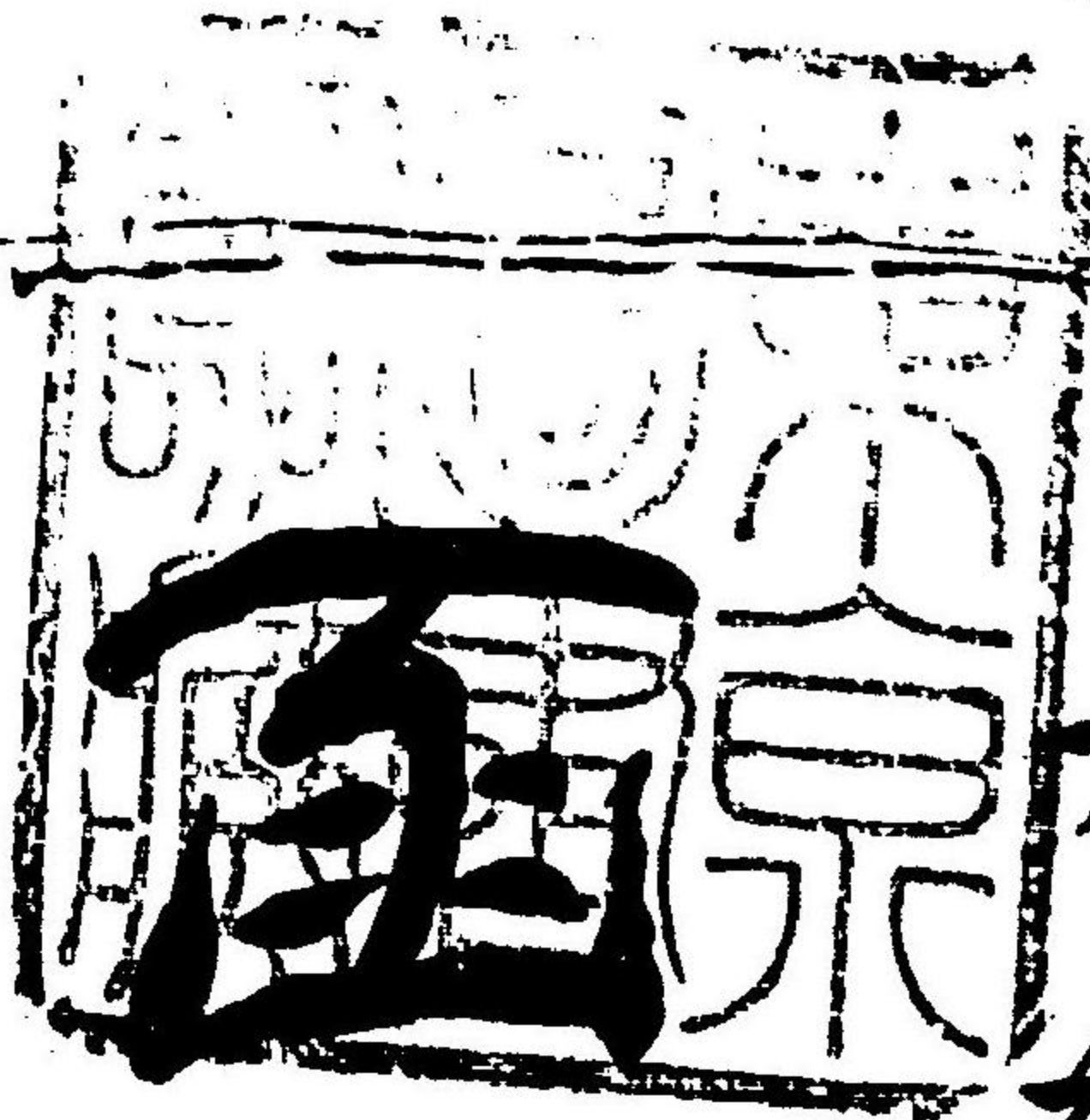
齋藤鴻著

2024

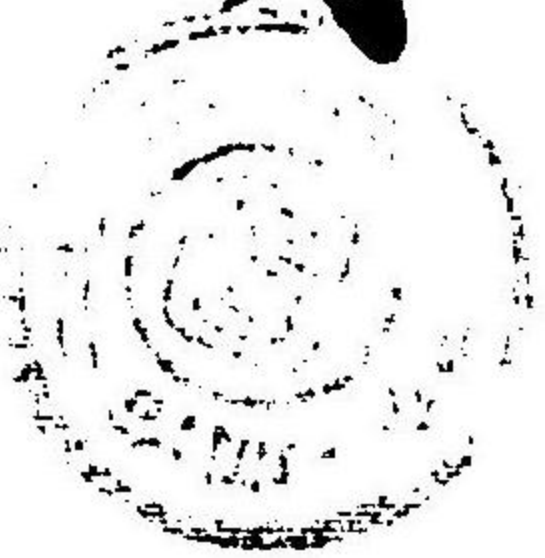
267



特54
267



光緒癸巳嘉平月



自
紀
勝

黃書霖題

序

王事之暇詩酒流連以自
娛函館嚮立書畫會其叢
書者西岡宜軒也宜軒官
控訴院長與余善謂余亦
解書每會之前一二日或

折柬或遣僚從必約之入
會會中善畫者多於書而
畫之半致駘蕩雅韻款流
者則莫螺山若也螺山家
咬菜園園築山半余造之
見其松櫻梅數十株輪囷

攫拏不知幾百年而櫻盛
於梅一株萬花粉膩紅輕
簇簇生鮮蓋我國所無者
於虜此螺山之所以善蚤
歟茶半螺山出所著函館
紀勝十六則分繪短幅並

紀之以文異哉人恆謂函
館僻且遠不可一日屈而
螺山獨視若山陰道上應
給不暇何也夫天地菁英
之氣亘古今彌中外無時
無地不然惟靜觀焉乃自

得耳螺山其解人也乎哉
然螺山所著猶得分十六
景而名之也若余屈觀海
樓風雨雲煙晨夕之氣象
萬變浪影潮聲樵歌漁唱
高帆遠檣與五萬戶煙火

高下映帶其間化工點染
分無可分螺山其能盡之
也乎余不善畫惟畫之心
焉而已螺山將刊是集曰
見都人士喜余書每會爭
索至日暮不止歎丐一言

以見重螺山顧藉余而傳
邪然其意則不忍卻也於
是評竄其文復書此報之

光緒癸巳歲暮

中國黃書霖於函館官廨之觀海
樓簞並書

函館紀勝

螺山選

函館一隅風景宜人余嘗即晚賞之
勝作為畫圖並題小紀漸積零篇至
十六則矣今彙集之聊供臥起耳而
謂茲土山水之妙已全綴於此則
非敢也

巴灣曉靄

沙景

蒼海為濶層巒互繞其狀象巴字形中
有山如臥牛廣袤七里崖根千尋世夏
風浪之險洵天竺之良津也地位北
道襟喉供百貨聚散之便蓋利之所在
人恆爭之不十年忽為都會鑿山填海
沿河街衢屋瓦鱗次商賈輻接番舶往
來舳舻相接四時其絕荷魯舡燈紅白
千点密於絲星可謂昌萬之叢淵矣于

時夏七月夢覺曉鳴東方既白煙霧深
鎖水天迷濛有雲曰屆此地者六月須
挾纒蓋其安來自熱帶國也遠山尚積
雪清流如儲竹庫上不知有夏殆彼國
所無歟



六朝中
有此倚
兩無字
施橫

谷地夏雨

市塵外有隙地曰谷地頭面負山東濱海
有溫泉焉有酒樓焉名園畚閼復隱現於
翠柳紅橋間大抵播紳家之別墅也多歲
姍於此人恒艷稱之然其地之風景以夏
月數雨濛濛之極為最橋樹色疎密燈影
明滅地蛙鼓吹與金瓦絲竹若接若續於
更闌人靜之時若依中人其知是深趣者
乎

古地夏夜



五稜暮景

五陵墟地去郊外里許安政二年竹內下
野宿墟後部心率都吏受幕命城為壘形
如菱花園壕水湛澗石移存明治己巳脫
凌據於前鏖戰連月兵斃殆盡不得已降
官軍野州為悲雲霧皆怨函館冰差於此
其貞玲瓏堅實恃少二寨双之稱殆忠義
之氣所凝結而成歟凡遊巴博者以覽此
心為第一其地負林德環村巷一望曠然
不似會人地恆古之成焉

法
獨
錄
字



五稜暮景

龜田落雁

林叢中有茅舍有古屋夜
掩扉唯見童家相任於田
疇謂之龜田邨當秋色蕭
疎沙白水枯蘆雪葦中
望夕易亦羣雁亦一樂也

活潑
澄地

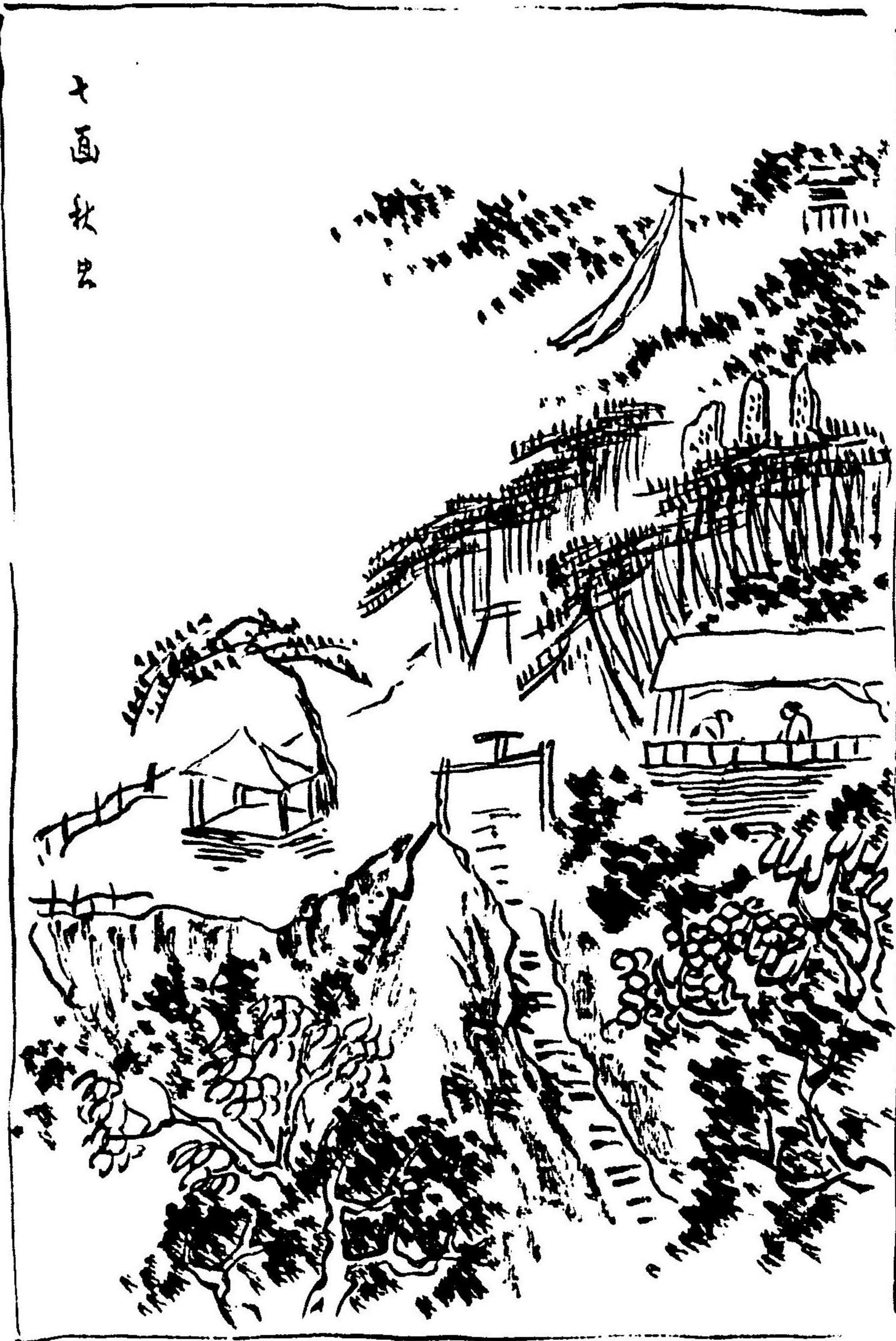
龜田
落雁



七面秋蟲

臥牛山半酒樓崛起日七面山青磴一迤
 可步而不可車其頂阜樹碑乃祀明治己
 已戰歿之靈魂焉臨此一眺已憐全景在
 目前統觀眾嶺出沒於斷雲餘霽之間寸
 眸千里出絕壯弱故遊笑為登焉余在山
 下唯秋月當空之時或一躡其傍而後去
 至碑畔去燈頗類樂符最可清意

文人之



七面秋蟲

翻空而
來龍門
以後少
比筆法

尺幅之
中具
天地

穴澗晴釣
懸崖峭石崢嶸中琪花瑤竹倒生橫映
碧垂翠滴忽闢一洞容五百步海水
吞吐砂明苔滑有古祠焉余嘗朗日泛
艇遊風靜波穩日光澈底魚競游泳以
池沼中投餌下釣金鱗潑刺瞬間獲數
百尾烹以活火不減半江紅樹賣鮓魚
之樂人謂之小赤壁而不誣也



穴澗晴釣

逸館記勝

逸館記勝

碧血杜鵑

自公園南循林麓行一逕通山腹周回
鐵柵中建亭石高丈餘鐫曰碧血碑
乃祀古川遺臣明治己巳抗後敵者
也碑畔荒涼松風四起生氣怒濤之然
更不忍聽杜鵑碧血也

富一陪

碧血杜鵑



君亦服者
人亦醉何
忍他為
醒乎

蓬萊春宵

有時蓬萊歌榜三百畫棟飛甍朱廊凝
月釵光帽影相接翩跹飄冶迷目絲竹
盈耳將者蓋幾忘其殆在著世間也噫
此蓬萊之名所由昉歟然余黃之仙境
耶者世即抑塵世間之孽海愁城耶不
得而知也唯春宵一曲柳舞桃憨婉然
為有思其別有會心乎

蓬萊春宵



藥梵新綠

跡臥牛山玉炷石几岨之下有古梵祀藥
 師土俗舊歷四月八日香火最盛致歲時
 記載是日浴佛高僧付載是日生佛法苑
 珠載是日戒道邦人祀藥師莫知所據是
 日也百役不作士女以雲著芒鞋持酒盃
 或山胛或峰顛士女雜坐於青苔碧石之
 間耐歌謔笑十步五步不絕聲惟滿山樹
 色紅綠款滴未知游者果有取於去邪

尋常游
戲能為
比柔曲
道出於
不令人
拍案不

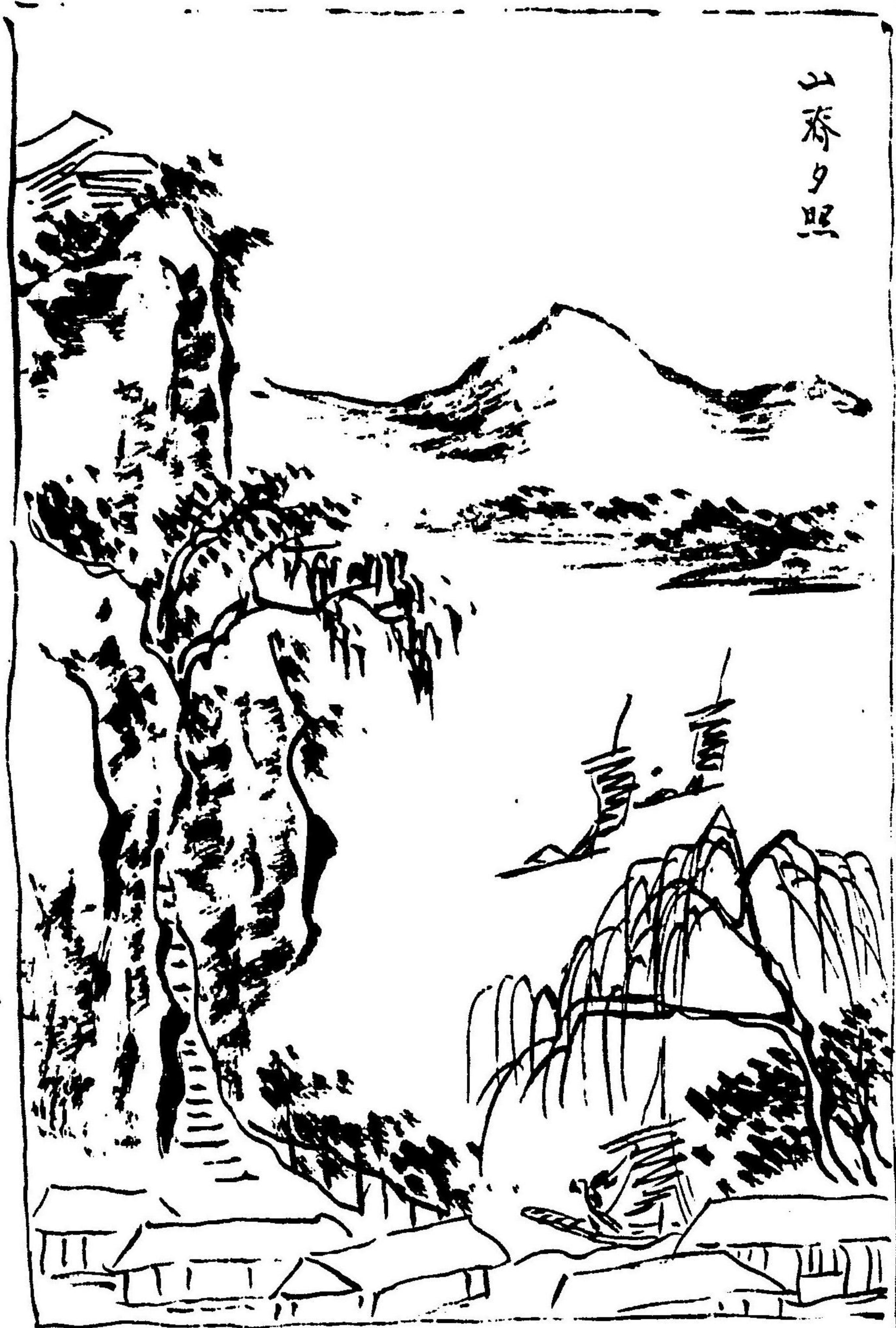


藥梵新綠

山脊夕照

礮壘之西沿岸有漁舍二百餘謂之山脊泊日夕將落遠望尖越岬晚潮洶湧間魚龍出沒沙鳥浮沈山半忽寺鐘出敲与棹歌欸乃各相應自斯時婦女競迎舟舟既喜舉網得魚陶然共醉其別有天地狀

山脊夕照



咬菜櫻雲

七面山東左折溪隅花木雜植詰屈垂蛇
 築及數椽命名曰咬菜園既而三徑荒蕪
 門可雀羅非復舊時之寬然棘櫻數百株
 老幹鐵板春寂之文四隣皆花一白如雪
 余僑居於此特寄身於此園年性喜畫蓋
 日在畫中也園主奇之夫園主不私所有
 余得相与玩賞其間同樂之樂何如耶

有
四
時
佳
興
年
人
同
之
學
問



咬菜園

立待秋月

岬端嶮峭之下石坡中畝如敷青檀可
 臥可坐閑吟長嘯悠然有遠思焉仰則
 危岩俯則坵石共津經海峽相對者霽
 浩蕩之中千態疊狀近在目前余嘗晚
 秋偶遊於此月湧如鏡魚鰭游泳胸裏
 為之一豁嗚呼顧其得常如是活潑之
 哉然亦何不可常在此境處也

三折



立待秋月

卷之三

湯川酒帘

雲霞浦東沿海有村曰湯川近出溫泉
 病魔能却肺腑皆清滄桑一變遂為酒
 地花天之境浴室飛車似帘四起野鳧
 飛鷺能眩人白砂青巒煙樹蕭森石流
 潺湲之閒開宴延賓清幽可掬銷夏一
 浴或傾藤枕作黃梁夢為忘身世之蹉
 差也

有句
有句

老庄
吐屬

湯川酒帘



湯澤霜葉

湯川東里許有溪曰湯津細流消二苔
石層、楓樹蕙蕩千株一色是以客外
曳杖至狹木橋而望山間錦繡如然有
霜葉紅於二月花之竟較之東京湯川
蓋更奇矣



湯澤霜葉

不如畫者何能道法

本易明之說便或大文

駒嶽積雪
 看山迹不可遠亦不可唯於樹色水光之
 側望之倍累無數層觀其如駒岳是也岳
 與中區距千里於巴中北望突出眾山狀
 而奇于寒時雪垂一筆矗起有桂林独秀
 之異而一眾之中雪居其半又與暖河高
 士無殊夫天地之氣以凝結為五岳蓋得
 其正者也至名駒傳符時原委亂域岳也
 當松岳信有滅時設其焉於此山云



初秋晴望

招魂松籟

臥牛之麓有招魂社凡死於王事者祀焉
社周三千坪建一祠繞松數百株地方官
率政祭方其戰事之際礮震肉飛血瀑石
壁報尺塞溝壑水不為流而莫之惜何其
善也今則裸膚鼓鐘士夫瞻拜松柏鬱茂
旂旒啾喧山色海光照爛千古其精氣特
與天地並不朽者又何樂也余特錄之以
於其卷為後之勞王事者勸

此洞有
神也故
文字



招魂松籟

民國二十七年二月十日印刷

非賣

著作委員會

齊備



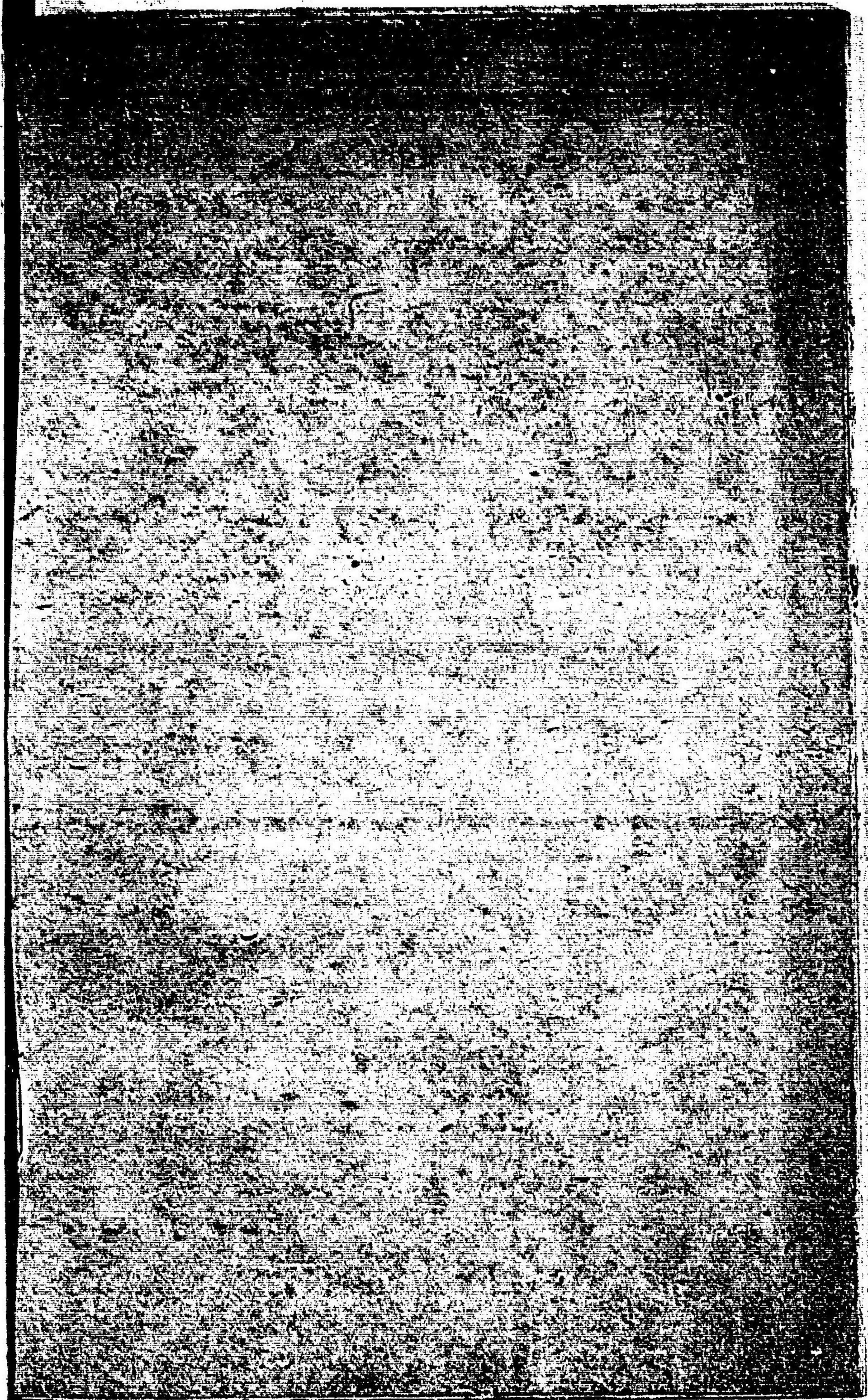
出版部

印刷人

印刷部

張

出版部



023220-000-6

特54-267

函館紀勝

齋藤 鴻(螺山) / 著

M27

ADC-0059

