





欠

MISSING



ヲ附フ一節ノ  
 中長二人或ハ  
 三人ヲ置ケリ  
 〔用掛〕臨時職ニ  
 補シ事ヲ執ル  
 ノ例ナリ  
 〔年番〕年々違番  
 スルヲ謂フ

ニ取毛ハ特リ秋作ノ善惡ニ限ラス亦麥作其外畠作  
 ノ景况國々ノ土地等ヲ考へ上ノ爲モ宜ク百姓ヲシ  
 テ困窮ニ至ラサラシムルヲ料ルヘシ當分ノ用掛ニ  
 テハ辨理シ難キコト有ルヘキニヨリ向後ハ春中ヨ  
 リ年番ヲ立テ年中ノ事ヲ詳ニ吟味シテ取毛免相ヲ  
 定ムヘシ教令類纂

〔享保六年閏七月〕德川吉宗達年貢ハ百姓ニ得心セシ  
 メ漸々定免ヲ申付クヘシ但是マテ高免下免地面ニ  
 不相應ノ所ハ追次改正スヘシ教令類纂

〔按〕田租ノ法年穀ノ熟否ヲ檢シ収獲ノ多寡ヲ算  
 シ以テ租額ヲ定ム之ヲ檢見取ト謂フ數年ノ收  
 穫ヲ平均シ年期中定率ヲ以テ租額ヲ定ム之ヲ定  
 免ト謂フ定免法ハ極テ收租ニ便ナリ因テ是令



〔手代〕廣政康右  
ニ云手ノ代ヲ  
ノ類ニテ代官  
ノ職更ナリ  
〔不塔〕解前篇ニ  
見エタリ

〔十一年七月四日〕達取箇正當ナレハ村方ハ高免ヲ悦  
フ可シ何トナレハ取箇上レハ作徳亦上リ取箇下レ  
ハ作徳亦下ル然ルニ登穀宜ク取箇上リ作徳モ亦増  
セシニ猶高免ノ窮苦ヲ申立ルモノ有ルニ於テハ吟  
味ノ上不正ノ高免ハ之ヲ免除シ手代村役人等ノ處  
置ヲ吟味シ仕置申付クヘシ高免ノ窮苦ヲ申立ルハ  
畢竟定法取箇ノ外不塔ノ入用ヲ掛ルヲ以テナリ此  
事嚴ニ吟味スヘシ 差出方  
掛留記

〔十三年四月〕達檢地ニ因テ地廣地狹トナリ及ヒ山海  
市場ノ營業村ノ盛衰村費隣村ヨリ多キ理由等精審

吟味シ同様ナレハ免モ同様タルヘク若シ相違アラ  
ハ免モ違フヘキニ付其旨書出スヘシ但村費定ノ外  
不急ノ事ヲ急ニスル等公明ナラサル費ヲ増課スル  
所モ之アリト聞ク此ノ如キハ熟料ノ上村費ヲ減シ  
取箇ヲ進マシムヘシ

〔按〕村費ハ所謂郡中割村入用等ノ類ニシテ其種  
目甚タ多シ而ルニ地方ノ小吏名主等間マ私曲  
ノ事ヲ作シ弊害妙カラス是  
ヲ以テ屢之ヲ告戒スルナリ

其目的無ク増スヘキ取箇弛ミ又取箇強ケレハ百姓  
窮苦スヘキヲ以テ審料詳察シ百姓ヲ抑制セス都テ  
得心ノ上定ムヘシ 牧民  
金鑑

〔十五年八月〕達定免ノ田畠四分以上ノ損毛ニテ檢見



〔坪刈〕檢見ノ時  
一坪ノ作毛ヲ  
刈テ取箇ノ標  
識ト爲スヲ謂  
フ  
〔添檢見〕別ニ人  
ヲ差シテ其事  
ヲ檢視セシム  
ルヲ謂フ

取ノ引方ハ損毛ヲ改メ引ヲ立ツヘシ但高取米又ハ  
段別ニテモ四分以上ノ損毛ニ當ラハ引ヲ立ツヘシ  
開傳彙書  
牧民金鑑

〔櫻町〕天皇元文二年七月〔達〕總テ取箇坪刈及ヒ定免三  
分以上ヲ減スルノ方信シ難キモノアリ添檢見ノ者  
ヲ差遣スト雖モ猶私和スル輩アリ或ハ破免ヲ申立  
ル場所添檢見ノ者ヲ差遣スレハ定免ナルモノ有リ  
又ハ手代等ノ言ニ從ヒ悉皆吟味セサルアリ其他手  
代等私曲アルモ其沙汰ニ及ハス私ニ之ヲ免スル等  
ノ過失ヲ改メサルモノ有リト聞ク以後各注意至ラ  
スシテ不精ノコト有ルニ於テハ容捨シ難キヲ以テ

其旨心得ヘシ定免場所ハ其年ノ風旱水損等ノ申立  
ニテ破免スレトモ近年ハ幾ント隔年ニ破免スルヲ  
以テ定免ノ詮ナシ檢見場所モ同様ノ申立ニテ近年  
漸々下免ト成來ルニ依リ諸事怠ナク心ヲ盡シテ取  
箇ノ進ムヲ要スヘシ

損毛ニテ取箇ノ減スルヲ風水旱等ニ因ルト稱スレ  
トモ甚カラサルニ破免スルハ別ニ趣意アラシ又檢  
見入ト成ル場所最初ヨリノ檢見場ニ不相應ノ劣リ  
アル所ハ處置ノ方アルベシ因テ此兩條便宜ノ意見  
アラハ小事ニテモ申稟スヘシ

〔按〕檢見取既ニ弊アルヲ以テ享保中定免取ノ法  
ヲ設ク而ルニ亦破免詐稱等ノ弊アリ此兩法村  
牧民金鑑



里ノ貧富土地ノ慣習等ニ因テ道不適アリト雖  
モ其弊アル所以ノモハ率子代官以下地方吏  
ノ懈怠又ハ手代等村民ト私  
和スル所アル等ニ由レリ

〔同月〕達〕本年麥作損亡注進ノ中不相應ノ損毛高多キ  
者アリ檢見取場ハ秋作ノ景況ニ由リ引ニ斟酌アル  
ヘキヲ以テ損毛高ノ中ヲ除キ書出スヘシ又定免場  
ハ三分ヨリ八九分マテノ損毛ニテ書出ストモ田ノ  
檢見ト違ヒ手代ノ實檢ノミニシテ何分ト定ルニ由  
リ田ノ取箇引戻ノ心ヲ以テ五六分マテハ無難トナ  
シ其餘三分四分ト損毛ヲ定メ改テ吟味シ損毛ヲ書  
出スヘシ類集令

〔按〕引トハ租ヲ減除スルヲ謂フ地形地味ノ變革  
及ヒ水旱風蟲等アレハ則チ之ヲ照檢シテ其租

ヲ減除スルナリ而シテ引ニ諸種アリ日々  
引連々引地不足引陣屋敷引郷藏引神田引石間引  
島成引伊勢屋敷引寺屋敷引堤敷引道代引江  
引井敷引荒場引荒場引荒場引荒場引荒場引  
引源成引引川引荒場引山崩引砂引入引石引  
土取場引引土置場引野地引成引砂引入引石引  
作引皆無引皆高引内ノ引又畔引四壁引引一  
是ノ屋敷郷藏引堤敷引溝代等其地ニ年々引ハ  
陣ノアノ連々引堤敷引溝代等其地ニ年々引ハ  
除ヲナリ連々引堤敷引溝代等其地ニ年々引ハ  
工ヲ盡セハ終ニ起返ハ山崩引川欠池成石砂入等  
リ地不足引終ニ起返ハ山崩引川欠池成石砂入等  
漬損シ石盛ニ應スルニ足ラサス因テ其不  
量租別除キ成ハ田界ノ分明ナラザル者ヲ檢  
按シ租別除キ成ハ田界ノ分明ナラザル者ヲ檢  
ナリ無地高引不足ハ古檢ノ田高檢セラルル  
別ハ増減ヲ生セハ古檢ノ田高檢セラルル  
テ其租減スルナリ唯石盛下引高檢セラルル  
檢シ石盛下引高檢セラルル

大日本租稅志 卷之二十一 田賦 四十三 大坂府











〔註〕邦言シヒナ  
和名抄ニシヒ  
ナセト開セリ  
皮アソテ米ナ  
キナリ  
〔干減〕收穀ヲ日  
ニ減シ其量ノ  
減スルヲ謂フ

作毛熟セザレハ其年ヲ限リ地租ヲ除クヲ謂フ  
又當引ト稱ス者無引トハ作毛者損亡スレハ則  
チ其地租ヲ除クヲ謂フト呼引トハ檢地ノ時呼  
傍壹尺ヲ除テ檢スルヲ謂フ四壁引トハ四圍墻  
壁ノ傍六尺一分ヲ除テ檢スルヲ  
謂フ併セ録シテ以テ參觀ニ備フ  
〔三年五月〕達〔島〕ノ損毛ハ古來概テ引ニ立テサルナリ  
島ハ諸種ヲ作り田ノ如キ檢見爲シ難キヲ以テ向後  
田ノミ從前ノ如ク三分以上ノ損毛ハ引ニ立テ島ハ  
引ニ立テスシテ定免ヲ定ムヘシ教令類纂  
令條錄  
〔延享二年七月十九日〕達〔取箇〕ハ有粃不熟粃等ノ斟酌  
ナク川出シタルマヽ取箇ヲ付スヘキモノニ非ス干  
減其他引ニ立ツベキモノハ之ヲ引テ五分ニ取箇ヲ  
付シ坪刈ノ時及ヒ村費其他無益ノ弊習ヲ改ルヲ專

〔預所〕德川氏ノ  
領地ニシテ諸  
藩ノ保管スル  
所ヲ謂フ

〔番頭〕些少ノ  
ナリ

一トスヘシ預所ハ代官ニ同カラス吏員モ多ク代官  
ヨリ諸事便宜タルヘケレハ代官ニ及ハサルコト有  
ルヘカラス取箇モ其領所ノ私領免合ニ照シ一様ニ  
進マシムヘシ牧民  
金鑑  
〔十一月七日〕德川家重達〔地方〕ノ事六十年以前ノ檢地  
ナルヲ以テ六尺三寸或ハ五寸ノ竿ヲ用ヒ格外歩廣  
ノ場所アリ譬ヘハ百町歩ノ所ハ百三十拾町或ハ百五  
拾町歩アリ因テ小損ニテハ引ヲ立ツ可ラス是マテ  
引來ル干減其外水所等ニテ引ヲ立テサル可ラサル  
場所ハ吟味ノ上引ヲ立テ無理ナル事ハ毛頭爲スヘ  
カラス差出方掛留  
肥牧民金鑑



〔釐取〕釐金何分  
 何種ノ算計ヲ  
 以テ高ニ賦課  
 スルヲ謂フ  
 〔取取〕何斗何升  
 何合ノ算計ヲ  
 以テ段歩ニ賦  
 課スルヲ謂フ  
 〔色取〕作毛ノ佳  
 惡ニ隨テ租ヲ  
 取ルヲ謂フ

〔三年七月〕達〕去年中達セシ取箇釐取段取色取トモ舊  
 例ニ仍リ其場所ニ掛札スヘキヲ心得違ニテ之ヲ爲  
 サルモノ有リ今年ハ檢見取場ノ取箇定ラハ定免  
 檢見トモ悉ク掛札シ右掛札一村分寫ヲ添ヘ勘定所  
 ニ届出ツ可シ〔教令類纂〕  
〔按〕凡例錄ニ據ルニ掛札ハ年貢高釐取段取等ヲ  
 札ニ記シ其村ノ高札場又ハ名主莊屋ノ門等見  
 易キ所ニ表揚スルナリ是レ百姓ヲシテ其年ノ  
 取箇ヲ知ラシメ且納租ノ際村吏等ノ私曲ヲ防  
 クカ爲ニ設ルナリ  
 〔四年四月十九日〕達〕取箇豐年ニハ釐取段取ノ場所ト  
 モ幾何マテハ取得ヘキ旨書出スヘシ右ハ永世ノ標  
 準ト成リ各役中ノ重事タルヲ以テ今マテノ取ニ拘

〔釐〕所由ト曰  
 フルコトレ

〔合毛〕一步ノ初  
 何合何斗ト定  
 メ坪刈ノ標準  
 ニ供フルヲ謂

ラス實意ノ所能ク吟味シ書出スヘシ尤モ定免檢見  
 取場トモ一村限本新田ノ譯マテ細記スヘシ實意ノ  
 所ヲ糺シ吟味スルコト專要ナリ〔教令類纂〕  
 〔同月〕達〕取箇年々吟味有レトモ向後代官ニ達シテ村  
 々ノ景况ヲ觀察シ立毛ノミニ限ラス村柄ノ甲乙ヲ  
 計リ無難ノ年ハ幾何マテ取得ヘント免ヲ付シテ差  
 出サセ勘定所ニ備置キ年々之ニ比照シ年ノ豊凶ニ  
 隨ヒ吟味スヘシ尤モ其帳簿ハ代官ニ命シテ之ヲ作  
 リ差出サシムヘシ〔教令類纂大  
 成令續集〕  
 〔桃園天皇寬延元年八月晦日〕達〕合毛年々ノ増減ハ有  
 毛ニ隨ヒ定法ヲ以テ處分スヘシ〔差出方掛留  
 肥、牧民金鑑〕

大日本租稅志 卷之二十五 四十七 大藏省



町番百姓地ニ  
シテ市街ヲナ  
スモノヲ附フ  
〔助成〕所付ト  
附フカコトシ  
〔名主〕村屋若ク  
ハ市街ノ長ヲ  
附フ  
〔莊屋〕上ニ同レ

〔三年六月六日〕達木綿作ノ取付ハ稻作ノ上毛一准ス  
ルノ例トス木綿ハ特ニ利益多キモノナレハ豊作ノ  
上毛ヲ以テ吟味スヘシ

屋敷年貢ハ其村上島ノ取箇ヲ付シ田島損毛アルモ  
屋敷ニハ引ナキヲ定法トナス

町場ハ其所ノ繁昌助成等ヲ計テ破格ノ高免ヲ付ス  
ヘシ差出方  
掛留記

〔十一月〕達年々取箇付ノ順序石代等ヲ名主莊屋ノ門  
前又ハ高札場ニ掛札ヲナシ異年ノ取箇付及ヒ石代  
ノ掛札ト掛替ヘ常ニ村民ニ取箇ノ旨趣ヲ了解セシ  
ムヘシ差出方掛留  
記、村民金鑑

〔寶曆五年六月十六日〕達取箇付ハ免相及ヒ村柄土地  
ノ様子納方等ヲ考ヘ漸々取箇増スヘキヲ旨トシテ  
吟味スヘシ但舊習ヲ改ルコトハ勘定所ニ申出ツヘ  
シ差出方  
掛留記

〔六年九月廿八日〕達取箇付ハ釐取段取有毛取ナルモ  
釐取段取ノ適當セサル所ハ斟酌ノ上有毛取然ルヘ  
キ旨寛延二年達セシヲ以テ方今ハ有毛取ヲ用ヒ定  
法ノ如ク五分ノ取箇ナリ然ルニ甲州ニ限り五分ノ  
取箇ヲ用ヒス先年坪刈ノ上村柄ノ盛衰等ヲ量リ免  
元ヲ定メシニ村ニヨリ免元同シカラサルモノ有リ  
ト聞ケリ今ニ其時定ル所ノ免元ヲ用フルヤ年數ヲ



經ルヲ以テ變地等有ルヘク今猶之ヲ用フルハ不相當ニ付免元加減セシヤ甲州ハ五分ノ取箇ニテハ國益ナラサルユヘ免元定置カサル可ラサルヤ又定法ノ如ク用フルヤ取箇付處分ノ方委細申出ツヘシ又以後取箇付ハ五分ニ定ムヘキヤ又免元ヲ用ノルヲ國益トナスヤ實地熟料ノ上委細伺出ツヘシ

〔按〕武田氏亡後其領地悉ク徳川氏ニ屬スト雖モ概テ信玄ノ舊制ニ仍テ之ヲ改メス其租法大ニ異ル所無シ收納ニ大切小切ノ法有テ雜新ノ際ニ至ルマテ猶存セリ甲州ハ田地膏腴穀性亦好キヲ以テ一升ノ粉ハ五合四勺五撮餘ノ摺ニ當ル又廿八内外ノ石盛アリ是レ其上田トス今姑ク五五民ノ法ニ據テ之ヲ算スレハ一石四斗ノ租米トス即チ他所上田ノ一倍ナリ凡例録ニ云甲斐越前等諸國ノ石盛ハ坪刈ニ據テ算出セシニアラス只國高ノ石盛ハ坪刈ニ據テ算出

〔泥冠〕兩濱ニテ作垂ノ泥土ヲ築ルヲ謂フ

〔七年八月〕達五分取ハ一切收穫ノ五分トナサス干減

糶不熟泥冠等ヲ除キタルモノ、半分ヲ五分トナス

〔按〕是レ代官等五分取ノ義ヲ誤解シ一切ノ收穫ヲ折半スルモノアリ百姓江戸ニ愁訴ス因テ更ニ告示セシナリ

〔八年五月二十日〕達畠ハ一切引ナキ定ナレトモ寛保

二年關東大水ノ時特ニ相應ノ引ヲナセリ然ルニ去

丑年出羽越後越前美濃其他關東東海道一統ノ水難タルニ因リ猶亦特別ノ仁惠ヲ以テ其一個年制外ノ



〔當合〕前年ノ取  
米ニ比シテ  
本年ノ取米高  
ク定ルカ爲メ  
其初石數ヲ推  
算シテ檢見坪  
如ノ標準トナ  
スヲ願フ

引ヲナセトモ以後ハ從前達シ置タルカ如ク畠ノ引  
ハ爲ス可ラス 差出方掛留  
記牧民金鑑

〔後桃園天皇安永五年正月〕徳川家治達取箇ノ事檢見  
ノ時ハ勿論平日村柄ノ盛衰石盛ノ高下ヲ料リ年々  
段取合毛ヲ檢シ不同ノ段取改正ヲ旨トシテ豫メ調  
査シ定免切替又ハ檢見ノ時比照熟料セハ取箇増ス  
ヘキニ畢竟前年ノ當合或ハ近年ノ増減ニ拘リ一体  
ノ出來不同モ検査至ラスト聞ク且巡村檢見ノ外農  
業ノ故障トナラサル時節ヲ見テ巡村シ諸事心ヲ著  
ク可キ旨達シ置キシニ猶等閑ナルモノ有リ己來公  
務ノ暇村々見分ノ上取箇ノ處置ヲ申出ツヘシ 牧民  
金鑑

〔七年十二月〕達屋敷成ノ畠ハ段取増ヲ吟味スヘキニ  
舊ノ取箇ニテ増加ノ吟味ナキ場所所有リト聞ク屋敷  
畠ノ位不相當ナルニ付村限點檢シテ取箇ヲ進マシ  
ムヘシ 御書付  
並連留

〔光格天皇天明二年六月〕達諸國村々若シ風水早等ニ  
テ取箇ニ關涉スル場所アラハ村分ケヲ以テ詳查シ  
檢見以前勘定所ニ届出ツヘシ右ノ如キ村々其外荒  
地多キ場所ヘハ勘定所ヨリ見分ノ者ヲ差遣シ場所  
ノ景况損毛ノ位等ヲ實檢セシムヘシ若シ届出ナキ  
所ハ論ナク届出アル場所ニテモ故ナク不相當ノ引  
不熟石代等代官ヨリ申立ツルコト有ラハ處分アル



ヘキニ付取箇ノコト怠慢ナク勵精スヘシ牧民金鑑  
〔按〕不熟石代トハ水旱蟲霜等ニテ米穀熟セス  
テ米納爲シ難ク代金ヲ以テ租ヲ納ルナリ而シ  
テ多クハ其民ニ利アルカ故ニ少ク不熟アレハ  
販チ以テ口實トナス故ニ地方吏ヲシテ之ヲ精  
取セシムルナリ

〔四年八月〕達〕近年用水不足ト稱シ田ニ畠毛ヲ作り取  
箇減スト聞ク向後毛替ヲナス分ハ小前帳ヲ檢シ享  
保二十年審査ノ上木綿紅花麻藍烟草瓜ノ類ヲ作レ  
ル分田ハ勝手作ト同ク田ノ上毛ニ准シ畠ノ免合宜  
キ地ハ畠ノ上毛ニ取箇付ヲナシ粟稗等雜作ノ分田  
ハ田上毛ノ半毛取箇トナシ畠ノ免合宜キ地ハ畠上  
毛ノ半毛ニ取箇付セシニ因リ小前ニ至ルマテ遺漏

〔毛管〕田ニ種ウ  
ヘキモノヲ畠  
ニ畠ニ作ルヘ  
キモノヲ田ニ  
種スルノ類  
ヲ指フ  
〔小前〕小民ヲ指  
フ

ナク達スヘシ開傳

〔五年正月廿二日〕達〕田ハ稻作ヲ本毛トシ畠ハ麥作ヲ  
本毛トシテ石盛等ヲ定ルニヨリテ麥菜種等ノ類夏  
時収納ノ分ハ田ノ裏毛ニテ畠ハ秋時収納ノ作物裏  
毛タリ然ルニ木綿ハ田ニ作ルモ稻ニ過キタル益ア  
ルヲ畠ニ作レハ本毛ノ麥ヲ取りタル後裏毛一作り  
取ルヲ以テ重作體ニ當ルナリ尤モ五畿内ハ土地ニ  
應シ畠木綿特ニ能ク登熟セルヲ以テ從來檢見ヲ爲  
シ根取ノ外ニ増スヘキ處分モ之アルナリ然ラハ假  
令木綿作不熟ノ年タリトモ根取ノ減スヘキ理無キ  
ニ其斟酌ナク近年ハ木綿一作ノ善惡ノミニテ畠ノ



取米ヲ吟味シ取箇漸々減少スト聞ク島ノ木綿作ハ裏毛ト雖モ格外作徳アルニ因リ以後ハ取箇一吟味ヲ遂クヘシ差出方掛留

〔按〕根取ハ檢地ノ上石盛ヲ付シテ一段ノ取米幾何ト定ル租率ヲ開フ警ヘハ上田ノ石盛十五此租米七斗五升ト定メ収租ノ標準トナスナリ凡例録ニ云開東ハ田ノ上中下ヲ分チ段取ノ制アリ畝引檢見ノ時損毛アレハ畝ニテ引ト根取ハ畝サス上方ハ釐取ナレトモ先ツ段別石盛租米ヲ定メ之ヲ高ニ付シ始テ釐取トナル故ニ幾箇何分何釐ノ免即チ根取ナリト上方トハ五畿近江丹波播磨等ノ諸國ヲ開フ

〔寛政二年二月廿二日〕徳川家齊達先年取箇増加ノ時ニハ諸國石代賤ク減殺ノ時ニハ石代金納宜ヤヲ以テ却テ取箇比ノ減殺ヲ補ヘリ之ヲ照料スレハ取箇

〔取箇比〕收稅額ナリ比トハ邦

調ツジ精淡ノ謂ナリ和名鈔ニ云東西南北相分ツノ運其中央十字ニ似タリ俗ニ辻字ヲ用フ

〔外條〕採那言カセキ耕作外ノ營業ヲ開フ〔見込〕計度ノ謂

ノ減スルハ其處置弛ムニ在リ取箇付規矩ヲ越ルニ至テハ村民窮苦ニ及フ者有ルヘケレトモ然ラサレハ窮苦スヘキノ理無シ平年ニ増収シ以テ凶年ノ備ヲ爲スコソ仁惠ノ第一ナレ然ルニ取箇付ノ弛ムヲ以テ仁惠トナスハ本旨ニ背ケリ假令定免ノ村ニテモ取増スヘキ場所ハ年季明ノ時檢見取ニモ爲シテ之ヲ試ミ取増ス上ニテ復タ定免ト爲シ又年久ク檢見取ノ村ニテモ定免ヲ申付ケ又村柄立直ルヘキ所ハ定免ヲ願ハストモ其利害ヲ詳論シ定免トナシ又外條等ヲ見込ミ増加申付ル等熟料シ取箇増シ遠カラス前時ノ取箇比ニ復スルヲ要スヘシ差出方掛留



ナリ和爾雅ニ  
云込ハ入ナリ

〔三年十一月〕達〔島〕ハ田ト違ヒ兩毛三毛アリ從來定取タルヲ以テ不作ノ年タリトモ容易ニ年貢ノ引ヲナスヘカラス殊ニ關東永取ノ地ハ通常ノ事ニテ引ヲ立サル定法ナリ縱ヒ一國一圖ニ關スル水旱損等ニテ理由判然タル地ニテモ麥作秋作マテニハ諸種取入ノ時節異ルヲ以テ譬ヘハ島永取百貫文納來ル場所ハ右百貫文ノ内五分即チ五十貫文ハ麥作殘五分ノ内貳分五釐ハ夏作貳分五釐ハ秋作ト定メ夏秋トモ貳拾五貫文ツ、ノ割合ヲ以テ損毛ノ時ニ應シ吟味ノ上右割合ノ分定取年貢ノ内ヨリ引ヲナセシ例アレトモ是レ又通常ニテハ許サ、ル事タリ

牧民  
金鑑

〔取寄〕租米ノ定  
額ヨリ減損ス  
ルヲ附フ

〔田舎〕作毛ヲ坪  
刈レテ獲ル所

〔四年四月十一日〕達一所ノ出水ヲ口賣トシ數村ノ島方引ヲ申立テ且從來定リタル島歩合ノ差別ナク多分ノ引ヲ申立ルハ吟味至ラサルヲ以テ酌量ノ上已ムヲ得サル分ハ秋作貳分五釐引ト爲スヲ標準トナスヘシ

差出方掛留  
肥、牧民金鑑

〔七月〕達〔取箇〕ヲ前々ニ比照スルニ格外取劣トナレリ右ハ畢竟村民等不相應ノ風俗ヲ好ミ又ハ檢見入用等ニ至ルマテ多分ノ村費ヲ要シ自然免合ニ關涉スレハナリ總テ村費ヲ格外ニ減セシメシニ作物無難ノ年柄ハ特別ノ處置アルヘキヲ檢見前後ノ作物風聞ヨリ取箇付弱ク坪刈出合ハ標準ノ名ノミニシテ



ノ初何合ト定  
リタルヲ附フ

唯近來取劣タル免合ニ比較スル類アリ此ノ如クニ  
テハ前々ノ免合ニ復スヘキ理ナシ因テ此後取箇又  
ハ諸引多キ場所ヘハ逐次點檢ノ者ヲ差遣スヘシ但  
平年ノ作ニテ取箇付ニ疑アレハ亦糺スヘキフ以テ  
其旨手代等ニ曉諭シ舊例ニ拘ラス精覈吟味スヘシ  
牧民  
金鑑

〔元取〕舊時ノ取  
高ヲ附フ

〔十二年七月朔日〕〔達〕不作ノ年引ヲ立ルハ己ムヲ得サ  
レトモ翌年無難ナレハ必ス本免ニ引戻シ元取ヲ失  
ハサルコト第一ナルニ近年ハ不作ノ翌年元取ニ復  
スル類少ク漸次取劣リ畢竟有毛取トノミ誤認スル  
ニ至レルコト甚タ宜カラサルニ付此後深ク注意シ

取箇付失錯無ク味吟スヘシ 差出方掛留  
配牧民金鑑

〔享和三年六月廿九日〕〔達〕去戌年五畿關東甲州東海道  
等ノ諸國水損ニ付取箇多ク減殺セリ右ノ如キ損毛  
多キ翌年ハ根取免ニ回復シ取箇付ヲナシ元免ヲ失  
ハサルコト舊例ナルニ寛延年中ヨリ一統有毛取ト  
ナリ以後根取ノ照料スヘキモノ無ク凶作ノ翌年村  
民ノ苦情ニ泥ミ自然取箇弛ミ其村々元免ヲ失ヒ年  
々下免ニテ年ヲ經自ラ地免ノ如ク成來ル村アリ既  
ニ明和七八兩年ノ旱損ニモ取箇多ク減シ其後元取  
ニ復セス下免ト成ル村々多キニ付右國々ハ勿論其  
餘ノ分モ一統熟料シ前二十个年内ノ高免ノミヲ標



準トセス穀作ニ隨ヒ根取免ニ回復スルヲ要スヘシ  
 差出方掛留  
 肥牧民金

〔按〕享保年中定免ノ法ヲ立レトモ三分以上ノ損  
 毛ハ則チ之ヲ調免シ三分以内ハ人民ノ内損ト  
 ス是ヲ以テ民其便ナラサルヲ訴フル者アリ故  
 ニ又有毛取ノ法ヲ設ク有毛取ハ檢見取ノ一種  
 ニシテ地ノ登否ニ依テ徵收スル至公ノ法ナリ  
 而シテ其弊漸々下免ニ流ル此告戒有ル所以ナ

〔文化十二年〕伊豆國附嶋書上目錄

大島

- 一 島段別六拾壹町九段廿壹步 但一段ニ  
永三拾文ニ
- 此年貢永拾八貫五百七拾八文壹分
- 一 屋敷三町九段七畝廿四步 但一段ニ  
永五拾文ニ

此永壹貫九百八拾九文

- 一 新開島段別四段三畝九步 但一段ニ  
永拾三文ニ
- 此年貢永六拾文貳分五釐

- 一 新開島段別壹町三段七畝步 但一段ニ  
永拾七文ニ
- 此年貢永貳百拾九文七分

- 一 新開島段別三拾九町五段七畝 但一段ニ  
永七拾年分ニ
- 拾五步

此地代永拾三貫八百五拾壹文貳分  
 神津島

- 一 島段別貳拾壹町七段七畝貳拾壹步  
 此年貢永五貫七百八拾四文



内

居屋敷壹町三段五畝貳拾七步

此年貢永六百七拾九文

麥島貳拾町四段壹畝貳拾四步

此年貢永五貫百四文五分

新島

一畠段別六拾五町壹段八畝九步

新島本  
枝郷若江村

此年貢永拾貳貫貳百六拾壹文三分

内

屋敷壹町六段五畝三步

但一段  
永五拾文

此年貢永八百貳拾五文五分

〔切替島〕柴草等  
ヲ交與シ島ト  
爲レタルモノ  
ヲ附フ

〔大繩段別〕新墾  
スヘキ地ノ周  
圍ヲ丈量シ段  
別ヲ定メ餘下  
年期中高外ニ  
置クヲ附フ

字大  
原

麥島六拾三町五段三畝六步  
此年貢永拾壹貫四百三拾八文八分  
但一段  
永拾八文

一切替島六町貳段壹畝步  
此年貢永三百七拾貳文六步  
新島本  
村

字大  
原次

一大繩段別三町壹段七畝六步  
此年貢關  
但一段  
永六文

利島

一居屋敷八段拾貳步  
此年貢永四百六文  
但一段  
永五拾文



一 麥島六町七段四畝拾步

但一段 = 永拾文

此年貢永六百七拾四文貳分

三宅島

一 永貳拾貳貫六百貳拾九文三分 見 取 畑

此段別百拾壹町九段壹畝貳拾壹步

八丈島

一 田島段別貳百三拾九町七畝壹 八丈島小

步半

此黃紬年貢三百八拾七段五分三釐

內

田五拾七町八段八畝貳拾四步 但一段 = 黃紬貳段 =

半

此黃紬年貢百拾五段七分七釐

島百八拾壹町壹段八畝七步 但一段 = 黃紬壹段 = 五分

此黃紬年貢貳百七拾壹段七分六釐

一新田島段別八拾三町八段三畝三步

此黃紬年貢八拾八段七分八釐

內

田六町壹段九畝拾八步 但一段 = 黃紬壹段 = 八分

畑七拾七町六段三畝拾五步 但一段 = 黃紬壹段 =

去年年貢上納段文ノ内

一新開田段別四段貳畝貳拾七步 但一段 = 黃紬壹段 = 八分

大日本國... 卷之二十一... 五十七



此年貢黃紬五分七釐

上同

一新開島段別壹町八段五畝貳拾但一町黃紬壹段

七步

此年貢黃紬壹段八分六釐

青个島

一島段別拾九町七段六畝壹步

此年貢黃紬貳拾六段

御藏島

一島段別五町壹段六畝拾三步

此年貢永七百三文貳分

内

屋敷四段七畝貳拾七步

但一段永五拾文

此取永貳百三拾九文五分

麥島壹町五段貳畝貳拾八步

但一段永貳拾文

此取永三百五文九分

栗芋島三町壹段五畝拾八步

但一段永五文

此取永百五拾七文八分

伊豆國附

按伊豆國附島皆米ヲ産セス故ニ黃紬永錢等ヲ以テ買租ニ充ツ寛政以來數命シテ開墾セシメ又米穀ヲ給與シテ之ヲ勸獎ス是ヲ以テ買租ハ寛政以後ニ始ルモ今本文年貢段別ヲ推算スルニ間マ疑フヘキヨノアリ蓋シ小數ヲ捨テ概算セシニ由ルナルヘシ

〔仁孝天皇天保三年四月廿一日〕令諸國ノ高收正ニ付



萬石上下其外一村限新田及ヒ改出高ヲ書出スヘシ  
從前ノ郷村高帳ト翻歸スルモ害ナキヲ以テ新田高  
及ヒ高外モ收納ノ場ハ每村ノ段別ヲ記註シテ出ス  
ヘシ時宜ニ由リ每村ヲ檢査セシメン其時記註ト合  
ハサル場所アラハ嚴科ニ處スヘシ天保  
〔按德川氏數年ニ一回諸國ノ石高ヲ檢スレトモ  
舊田地本高ヲ隱匿スルモノアルヲ以テ又嚴ニ  
之ヲ令スルナリ下條掲ル所ノ石高ハ  
則チ此令ニ從テ稟報スルモノナリ〕

〔同年總石高〕

畿内

山城 貳拾三萬百三拾壹石七斗六升八勺六撮  
大和 五拾萬千三百六拾壹石六斗九升壹合五勺

六撮

河内 貳拾九萬三千七百八拾六石六斗三升四合

五勺

和泉 拾七萬貳千八百四拾七石九斗八升六合

攝津 四拾壹萬七千三百九拾九石壹斗貳升七合

東海道

伊賀 拾壹萬九拾六石五斗三升六合

伊勢 七拾壹萬六千四百五拾壹石四斗九升貳合

七勺

志摩 貳萬千四百七拾石三斗九升八合

尾張 五拾四萬五千八百七拾五石七斗九升三合



三河 四拾六萬六千八拾石七斗四升六合八勺

遠江 三拾六萬九千五百五拾貳石五斗七升五合

壹勺八撮

駿河 貳拾五萬五百三拾八石七斗五升三合九撮

甲斐 三拾壹萬貳千五百五拾九石三斗貳升九合四

勺九撮

伊豆 八萬四千七百七拾壹石貳斗九升三合六勺

相摸 貳拾八萬六千七百拾九石七斗五升六合八

勺九撮永千三百四拾六貫六百七拾文

武藏 百貳拾八萬千四百三拾壹石六升八合八勺

貳撮

安房 九萬五千七百三拾六石貳斗三升九合七撮

上總 四拾貳萬五千八拾石四斗五升三合四勺

下總 六拾八萬千六拾貳石六斗三升壹合六勺六

撮

常陸 百萬五千七百七石四斗八升九合三撮永貳

拾壹貫文

東山道

近江 八拾五萬三千九拾五石三斗五合五勺九撮

美濃 六拾九萬九千七百六拾四石三斗貳升壹合

六勺六撮

飛騨 五萬六千六百貳石三斗九合



信濃 七拾六萬七千七百八拾八石七升七合六勺

上野 六拾三萬七千三百三拾壹石六斗三升三合

壹勺

下野 七拾六萬九千九百五石貳升七合三撮

陸奥 貳百八拾七萬四千貳百三拾九石五升九合

八勺八撮

出羽 百貳拾九萬五千三百貳拾三石五斗貳升壹

合四勺四撮

北陸道

若狹 九萬千拾八石八斗貳升貳合貳勺

越前 六拾八萬九千三百四石八斗壹升九合八勺

七撮

加賀 四拾八萬三千六百六拾五石八斗四升八合

七勺

能登 貳拾七萬五千三百六拾九石九斗九升貳勺

越中 八拾萬八千八石四斗六升壹合八勺貳撮

越後 百拾四萬貳千五百五拾五石五斗三升五合

八勺五撮

佐渡 拾三萬貳千五百六拾五石四斗九升壹合

山陰道

丹波 三拾貳萬四千三百三拾六石貳斗六升八合六

勺七撮



丹後 拾四萬七千六百拾四石八斗四合四勺六撮

但馬 拾四萬四千三百拾三石八升四合三撮

因幡 拾七萬七千八百四拾四石六斗貳升四合

伯耆 貳拾壹萬七千九百九拾石八斗貳升貳合貳

勺八撮

出雲 三拾萬貳千六百貳拾七石四斗六升五合

石見 拾七萬貳千貳百九石七斗六升八合三勺貳

撮

隱岐 壹萬貳千五百五拾九石六斗

山陽道

播磨 六拾五萬千九百六拾四石八斗壹升三合五

勺

美作 貳拾六萬貳千九拾九石九升八合

備前 四拾壹萬六千五百八拾壹石八斗五升四合

備中 三拾六萬三千九百拾五石六斗壹升四合貳

勺壹撮

備後 三拾壹萬貳千五拾四石九斗三升貳合

安藝 三拾壹萬六百四拾八石四斗八升九合

周防 四拾八萬九千四百貳拾八石六斗七升七合

長門 四拾萬四千八百五拾三石三斗三升三合

南海道

紀伊 四拾四萬八百五拾八石三斗七升七合七勺



淡路 九萬七千六百六拾四石七斗八升四合

阿波 貳拾六萬八千八百九拾四石三斗貳升九合

讚岐 貳拾九萬千三百貳拾石貳斗五升六合四勺

伊豫 四拾六萬九百九拾七石六斗三升九合三勺

四撮

土佐 三拾三萬貳拾六石五斗貳升

西海道

筑前 六拾五萬千七百八拾貳石貳斗七升八合四

勺四撮

筑後 三拾七萬五千五百八拾八石八斗九升七合

八勺

肥前 七拾萬六千四百七拾石七斗貳升三合壹勺

九撮

肥後 六拾壹萬千九百貳拾石貳斗九升壹合壹勺

豐前 三拾六萬八千九百拾三石六斗四升五勺

豐後 四拾壹萬七千五百拾四石貳斗貳升七合壹

勺五撮

日向 三拾四萬百貳拾八石八斗六升壹合七勺九

撮

大隅 拾七萬八百三拾三石四斗五升壹合

薩摩 三拾壹萬五千五石六斗壹勺貳撮

壹岐 三萬貳千七百四拾貳石九斗貳升壹合



對馬 數關

琉球 拾貳萬三千七百拾壹石八斗壹升三合四勺

八撮 地方凡

〔按〕右總計三千五百拾五萬八千九百拾七石八斗四升壹合餘永千三百六拾七萬六千七百拾文トス之ヲ折半スレハ千五百貳拾七萬九千四百五拾八石九斗貳升餘永六百八拾三萬八千三百五拾四租額ヲ得之ヲ元職ニ比スレハ石高四百六拾四萬八千貳百四拾三石貳斗六升四合餘租額貳百三拾貳萬四千貳拾三石貳斗六升四合餘租額ヲ加セリ蓋シ昇平年久ク田野益闢ケ收穫愈殖スルニ由テ此ノ如シ但永ノ價ニ減損セルハ高ノ田トナルモ有ルカ故カ蝦夷ハ古來石高ノ稱ヲ用ヒス租入ノ法内地ト異ナルヲ以テ此ニ攝スルコト示ノ如シ

租 穀 租 米 准 算 表

郡名	石	高	租 穀	租 米
山城	...	...	...	...
大和	...	...	...	...
河内	...	...	...	...
和泉	...	...	...	...
攝津	...	...	...	...
伊賀	...	...	...	...
伊勢	...	...	...	...
志摩	...	...	...	...
尾張	...	...	...	...
三河	...	...	...	...
遠江	...	...	...	...
駿河	...	...	...	...
甲斐	...	...	...	...
伊豆	...	...	...	...
相模	...	...	...	...
武藏	...	...	...	...
安房	...	...	...	...
上總	...	...	...	...
下總	...	...	...	...
常陸	...	...	...	...







〔免直〕免ヲ收ル  
ヲ關フ

〔障屋〕代官等公  
事ヲ執ル所ナ  
リ代官職ナ  
ニ寓直ス之ヲ

右ハ五公五民ノ法ヲ以テ租數ヲ准算シ之ヲ五  
合指ニシテ租米ヲ示ス其勻未滿ノ小數及ヒホ  
ハ數多カラサル  
ヲ以テ之ヲ畧ス

〔四年七月〕遠是マテ年々荒地起返下免ノ場所免直等  
検査ノ爲メ勘定方ヲ差遣スレトモ今更ニ差遣セサ  
ルヲ以テ取箇付及ヒ起返免直ヲ精密吟味シ起返免  
直ノ分ハ別紙トナレ年々取箇帳ニ添へ差出スヘシ  
若レ吟味盡シ難キトキハ添檢見等ノモノヲ差遣ス  
ヘシ御願

〔十四年六月〕德川家慶達〔代官等今年ヨリ一層勉勵古  
來ノ取箇ニ復スルヲ要スヘシ障屋詰ヲ命セシ上ハ  
每事ヲ輕便ニシ村費ノ裁抑ヲ旨トシ時々巡村シテ

障屋詰ト稱ス

村柄ノ盛衰等ヲ實檢シ檢見前本田畠新田畠荒地起  
返場見取場其他切添切開又ハ免上本免入等ト爲ス  
ヘキ場所ハ悉ク點檢シ少モ遺漏ナク取箇付ヲナシ  
必ス手附手代等ニ專任ス可ラス尤モ公益ノ事アラ  
ハ稟啓スヘシ 差出方掛留  
記、牧民金鑑

### 正税

〔按〕正税ハ元來田租ヲ官倉ニ貯藏シ以テ臨時ノ  
國用ニ充ルナリ中葉以降正税ノ制衰替シ國領  
等國司守護ノ管スル所僅ニ其租入ノ幾  
分ヲ朝家ニ貢ス是ヲ當時ノ正税ト爲ス

〔安徳天皇壽永二年〕源賴朝關東八國ノ正税ヲ貢ス貨食  
志



〔後宇多天皇弘安九年八月十四日〕左辨官佐渡國守平朝臣倫平ニ令シテ一國平均國檢ヲ行ヒ正稅官物ヲ完フセシム

東寺文書

〔按〕平倫平ノ解ニ據レニ鄉民等前司和與ノ地ト稱シ或ハ請所ト號シ正稅ヲ解セサルモノ年アリ是ニ於テ令ヲ下シ之ヲ完收セシム以テ東寺伽藍造營ノ費ニ充ルナリ

〔國〕國衙ヲ指フ

〔後醍醐天皇建武元年十月〕地頭等ニ令シテ日ク諸國莊園郷保地頭職以下本領新恩ヲ論セス管領セル田地ノ分正實之ヲ注進スヘシ正稅以下種々ノ雜物等出ス所廿分ノ一ヲ御倉ニ進濟スヘシ

建武年國記

〔十一日〕越前國雜掌請文〕太田野保國衙ノ正稅先例ニ任セ懈怠ナク其沙汰ヲ致サン

建武年國記

〔北〕朝後光嚴天皇貞治五年四月十一日勅〕尾張國中島郡吉松保ノ限アル正稅懈怠ナク沙汰ヲ爲スヘシ

妙興寺文書

〔按〕本書又云吉松保貞治五年ヨリ毎年六貫八百文正稅ヲ出スト吉松保ハ妙興寺ニ寄附セシモノナリ然レニ正稅ヲ出スト言フ乃チ正稅ハ官ニ上リシコト以テ見ルヘキナリ

〔後小松天皇應永三年三月十四日〕尾張國國衙ノ正稅ヲ國中平均沙汰シ若シ難澁ノ輩アラハ罪科ニ處セシム

諸寺文書

〔十年八月六日〕征夷大將軍足利義持令〕尾張國國衙正稅及ヒ一圓ノ地難澁アリ各所紛紛太々然ル可ラス早ク朝用ヲ完フスヘシ

諸寺文書



〔色濟〕色ハ絲麻  
木綿等ノ雜種  
ヲ附テ濟ハ積  
濟物ノ濟ノコ  
トシ即チ貢ナ  
リ

〔十六年十二月廿五日〕尾張國妙興寺領田地沽却狀〕  
 平野源九郎要用アリ錢漆貫參百文ヲ以テ永代ヲ  
 限リ重代相傳ノ私領田參段ヲ耕雲菴ニ賣却スル  
 コト實正ナリ但國衙ノ正稅段別伍拾文ヲ圓光寺  
 ニ毎年沙汰アルヘシ他役アル可ラス妙興寺  
文書  
 〔廿七年十一月六日〕田地沽却狀〕性秀要用アリ錢玖  
 貫陸百文ヲ以テ永代ヲ限リ相傳ノ知行畠陸段ヲ  
 沽却スル所ナリ但色濟段別伍拾文正稅段別伍拾  
 文毎年其沙汰アルヘシ他役アル可ラス妙興寺  
文書  
 〔後陽成天皇天正十六年四月十五日〕關白豐臣秀吉永  
 ク洛中ノ地子ヲ以テ禁中ノ正稅ニ充ツ聚樂第  
肥、豐臣秀吉  
行幸

諸

大日本租稅志卷之二十五終



大日本租稅志卷之二十六

大藏權少書記官正七位野中準等修

定免取

按地方錄ニ云免トハ石盛高ノ如ク取ルヘキヲ  
 百姓ノ作徳ヲ慮リ石盛ノ内幾分ヲ免シテ取ル  
 ノ義ナリ凡例錄ニ云石盛ノ内幾分ヲ免シテ取ル  
 取ルノ義ニテ凡例錄ニ云石盛ノ内幾分ヲ免シテ取ル  
 斗ヲ免シテ取ルノ義ニテ凡例錄ニ云石盛ノ内幾分ヲ免シテ取ル  
 ハ當ニ收取スルヘキノ稅額ヲ關フニ於テ其小異  
 アリ之ヲ要スルニ田收ノ内ニ於テ其幾分  
 ヲ免シテ貢租ヲ定メ之ヲ免ルルニテ免取  
 ニ田租ノ通稱トナレハ即チ一分ノ定免取  
 ルニ免幾箇ト曰フ一箇ハ即チ一分ノ定免取  
 トハ五年若クハ十年ノ租額ヲ平均シテ之ヲ免  
 ヲ定メ年限ヲ收メ年額ノ平均ニテ免取  
 定免ノ租額見上其幾分ヲ減除スル等ノ大損  
 アレハ檢見上其幾分ヲ減除スル等ノ大損

大日本租稅志卷之二十六



フ定免ノ法ヲ遍ク施行スルハ享保六年ニ在リ  
 ト雖モ其由テ來ルコト久シ在昔田一段ノ租  
 一東五把及ヒ二東二把ノ法アリ鎌倉府ノ時  
 波國大山莊ノ年貢請文ニ云風水旱損ニ由ラ  
 上中下田ノ斗代ヲ上納ス云々足利氏ノ時播磨  
 國矢野莊代官職請文ニ云水旱風蟲ノ損害ニ拘  
 ラス毎年官職請文ニ云々後ノ地ヲ檢シ貢租定納ノ  
 宮部善祥房ヲ運上ス云々檢シ貢租定納ノ  
 法ヲ立テシム同四年三州岡崎ノ文書ニ云アサ  
 赤村ノ土免ヲ九百拾六石七斗六升ニ物成ヲ三  
 百石ニ定ム若シ風水旱ノ損失アレハ則チ檢見  
 ヲ用フト土免ハ本高ヲ開フ物成ハ地租ナリ以  
 上皆定納ノ法ニシテ即チ定免ナリ蓋シ定免取  
 ハ一般檢見人馬出役等ノ勞費無ク且田稻ノ收  
 穫自由ニシテ尤モ簡便ナリトスル所ナリ

〔中御門天皇享保六年閏七月征夷大將軍德川吉宗達〕  
 年貢ハ百姓ニ得心セシメ追次定免ニ定ムヘシ但高  
 免下免其地不相應ノ所ハ改ムヘシ教令

〔七年七月〕〔達〕定免田畑ノ内旱水風蟲等大ニ損毛アリ  
 ヲ園村ノ百姓申出ル時ハ檢見ヲ爲シ有毛ノ如ク取  
 箇ヲ見取ニ申付クヘシ定免ヨリ高免ノ地モ有ルヘ  
 ク豫メ其旨ヲ領スヘシ但一村内ニテ檢見ヲ請フモ  
 ノアリ請ハサルモノアリテ一定ナラサルハ其請ニ  
 從フヘカラス輕贖  
〔按〕此時未タ損毛被免ノ率アラズ但百姓檢見請  
 願ノ多寡ニ仍テ有毛取トシ或ハ否セナリ  
 〔十二年九月〕〔達〕定免ノ地風旱損等ニテ百姓引ヲ請フ  
 時五分以下ハ其請ヲ許サス五分以上ハ檢見ノ上引  
 ヲ立ツヘシ但一村ノ損毛モ五分以上ナレハ引ヲ立  
 ツヘシ

大日本利形志 卷之二十一 二



定免及ヒ檢見取ノ地損毛ノ注進アラハ速ニ手代ヲ  
差遣吟味シテ申稟シ且又立返ルヘキ景况アラハ速  
ニ申稟スヘシ但時宜ニ因テハ各直ニ實檢スヘシ又  
添檢見ヲ差遣スルコトアルヘキヲ以テ運速ナク注  
進スヘキ旨豫メ各村ニ申達スヘシ（經購須知）  
〔十三年四月〕達定免場水旱損等有ル時五分以上ノ損  
毛ハ引ヲ立ツヘキ旨橋ニ達スレトモ今ヨリ四分以  
上ニテ引ヲ立ツヘシ五分以上ニテ其地相應ノ村ハ  
先達ノ如クナルヘシ今年年季明ノ定免又去年定ル  
定免或ハ來年ヨリ末年季明定免ノ地モ右ノ如ク吟  
味スヘシ

〔切替改更ノ後  
ナリ〕

今年年季明ノ分及ヒ去年定メタル定免ノ分ヲ其村  
相應ノ取箇ニ定ル上ハ其年季ヲ五個年七個年又ハ  
十個年十五個年等ニ定ムヘシ然トモ百姓得心セス  
相應セサル分ハ年季ヲ短ク定ムヘシ  
今マテハ右ノ如ク吟味セスシテ定免年季ノ切替毎  
ニ増租セシヲ以テ百姓モ切替毎ニ増租スト思料ス  
故ニ相應ノ取箇ヲ付シ難シ此旨特ニ諭達スヘシ（牧民）  
〔十五年八月〕達定免ノ田畑四分以上ノ損毛ニテ破免  
ノ時檢見取ノ引ハ其損毛ヲ檢覈シテ引ヲ立ツヘシ  
但高取米又ハ段別トモ實ニ四分以上ノ損毛ナラハ

大日本租務志 卷之二十一 大前



引ヲ立ツヘシ  
田ハ上方筋木綿作ノ場所損毛アル時従前ノ檢見取  
ニ准シ吟味ノ上四分以上ノ損毛ナラハ引ヲ立ツヘ  
シ  
畑ハ麥作半毛夏秋作ニテ大豆小豆木綿苧粟米稗菜  
大根其外諸種ノ分ヲ半毛トナシ取米永モ麥作夏秋  
作等分ニ分チ麥作四分以上損毛ノ時ハ麥作取米永  
ノ内ヲ以テ引ヲ立テ夏秋作四分以上ノ損毛タラハ  
麥作取米ノ内ヲ以テ引ヲ立ツヘシ  
田畑トモ一村内ニテ水入場堤外等段別別レタル所  
ハ四分餘ノ損毛又ハ皆損タルモ一村ヲ平均シ四分

内ニ當レハ引ヲ立テ難シ但村ノ所有ナレハ引ヲ立  
テサレトモ百姓別レテ右場所ノミ所有セハ引ヲ立  
ツヘシ開傳書  
牧民金鑑

〔九月〕〔達〕定免村ノ内永荒地起返ヲハ狭小ニテモ其年  
ヨリ租米金ヲ收入シ來レリ以後ハ譬へハ高拾石荒  
地ノ内壹石起返ルモ其年ヨリ徵收スヘシ壹石以内  
ノ分ハ代官所預所ニテ吟味シ年季切替ノ時高及ヒ  
租米ヲ増スヘシ小前荒地高拾石内起返ノ分モ之ニ  
准ス

定免年季ノ内川欠山崩ノ荒地引ハ百姓一人分所有  
高拾石ノ内壹石荒地トナラハ引トナシ壹石内ハ引



〔夫食〕解難篇ニ  
見エタリ

トナサス定免ノ米金ヲ徵收スヘシ御書付並達留  
〔十九年正月〕達定免ノ地ハ豐年ノ餘贏ヲ以テ凶年ノ  
不足ヲ補フ可キニ付是マテ四分以下ノ損毛ハ取箇  
ニ引ヲ立テサレトモ三分餘ノ損毛ニテハ百姓ノ償  
多ク凶年續クトキハ夫食ヲ請フニヨリ吟味ノ上貸  
與セリ向後ハ貸與セサルヲ以テ三分以上ノ損毛ハ  
引ヲ立テ三分以下ハ定免ノ如ク徵收スヘシ尤モ定  
免年季譬へハ五個年ナルニ三四個年モ三分ニ近キ  
損毛續キ百姓窮苦堪へ難キ事由アラハ之ヲ細記シ  
別格ノ救助ヲ稟問スヘシ

〔按〕定免ノ法水旱等ノ損毛ニ遇へハ民其租ヲ貢  
スルニ由ナシ故ニ享保七年村內百姓一定シテ

〔讀百姓〕解難篇  
ニ見エタリ

檢見ヲ請フトキ之ニ從テ減免ノ法ヲ設ケ因テ  
同十二年ハ五分以上ノ損毛ニテ減免シ同十三  
年ハ四分以上トシ今又三分以上トス是ニ於テ  
減免ノ法全ク定ル其三分四分等ヲ處定スルハ  
一村ノ平準ヲ以テス凡ソ定免ハ田地多キ者ニ  
便ニシテ少キ者ニ便ナラス何トナレハ其多キ  
者ハ損スル所アルモ損セサル所ヲ以テ之ヲ償  
フヲ得ヘシ少キ者ハ損スル所アレハ以テ之ヲ  
償フヘキモ少ナシ是レ其  
展處分ヲ類セシ所以ナリ

外稼等ヲ課算シテ高免ヲ付シ或ハ他ノ事故有テ百  
姓困窮シ又ハ潰百姓アルノ類ニシテ當今作物宜シ  
カラス取箇不相應ナル村アラハ定免年季内ニテモ  
速ニ吟味シ一村限其事由ヲ記シテ稟問スヘシ牧民  
金鑑  
最令類纂、差  
出方掛留記

〔櫻町〕天皇元文二年七月〔達〕定免ノ分ハ今年ノ麥作三



分ヨリ八九分マテノ損亡ト注進アレトモ畑ハ田ノ  
檢見ニ異ニシテ唯手代ノミニテ幾分ト定ルニ依リ  
田ノ取箇引戻シノ心ヲ以テ五六分マテハ無難トシ  
其餘ヲ三分四分等ノ損亡トナシ更ニ吟味スヘシ類  
〔同月〕達定免場所ハ其年ノ風旱水損等ノ申立ニ依テ  
破免スレトモ近年ハ幾ト隔年ニ破免スルヲ以テ定  
免ノ詮ナシ檢見場所モ同様ノ申立ニテ近年漸々下  
免ト爲來ルニ付諸事怠ナク心ヲ盡シテ取箇ノ進ム  
ヲ要スヘシ  
損毛ニテ取箇減スルヲ風水旱ニ由ルト稱スレトモ

甚シカラサルニ破免スルハ別ニ趣意アラシ又檢見  
入トナル場所最初ヨリノ檢見場ニ不相應ノ劣アル  
所ハ處置ノ方アルヘシ因テ此兩條便宜アラハ小事  
ト雖モ申稟スヘシ牧民  
金  
〔三年五月〕達畑ハ損毛アルモ古來概テ引ニ立テサル  
ナリ要スルニ畑作ハ一毛ノミニ非ス諸作アルヲ以  
テ田ノ如ク檢見シ難ク損亡ノ吟味ナキヲ以テ向後  
ハ田ノミ從前ノ如ク三分以上ノ損毛ハ引ヲ立テ畑  
ハ引ヲ立テサルヲ旨トシテ定免ヲ定ムヘシ  
五畿内中國筋木綿作取トナス場所ノ分畑ハ勿論田  
ノ木綿作モ稻作同一ニ檢見スヘキヲ以テ右國々ハ

大日本國統志 卷之二十一 六 大坂



木綿作ノ分田ト同ク引ヲ立テ其餘ノ畑ハ他ノ國々  
ト同ク引ヲ立テサルヘシ教令類纂

〔按〕作取トハ買租ヲ納メスシテ其作毛ヲ專收ス  
ルヲ謂フ享保十五年八月ノ條ニ據ルニ上方筋  
木綿作ハ巳ニ檢見取ノ法有リ而ルニ猶作  
取ヲナスモノアリ因テ之ヲ檢束スルナリ

〔桃園天皇寛延二年五月〕徳川家重達〔向後ハ取箇ヲ定  
免トスヘシ若シ今年ヨリ定免トシ難キ所ハ二三个  
年ノ内定免ト爲スヲ要スヘシ教令類纂

〔寶曆四年七月十九日〕達定免ハ檢見スルヲ待タス稻  
作ハ隨意ニ刈入レ役人馬等ノ村費ナク總テ便宜ナ  
ルヲ以テ年季切替ノ時免相増セトモ百姓得心シテ  
定免ヲ受ク然ルニ數十年定免ニテハ其高多キ百姓

ノ爲ニハ宜シト雖モ高少ク又ハ粗田ノミノ百姓ハ  
追次疲弊スヘキ場所アリ且永年ノ定免村ニテ代官  
手代等連年巡村セサル所ハ土地不相應ノ下免ナル  
場所モアルヘキヲ以テ定免年季切替ノ時ハ一村限  
詳查スヘシ牧民金鑑

〔五年六月十六日〕達定免ハ總テ便宜ナルヲ以テ年季  
切替ノ時増免ニテ定免ヲ受來ル場所ハ年季明ノ時  
改テ檢見取ト爲シ土地ヲ熟檢シテ又定免ヲ請ハ、  
其處分ヲ申出ツヘシ差出方掛留記

〔後櫻町天皇明和四年三月〕徳川家治達〔上方筋ハ檢見  
取多シ然ルニ年々檢見ヲ受クレハ刈入等自由ナラ



〔地籍〕地ノ運送  
スル所ヲ附テ

ス又村費多シ右村費等ヲ見込マハ格別取箇モ増シ  
定免ノ村増スヘキヲ以テ今年ヨリ切替定免ハ勿論  
新規定免ノ村モ増加スルヲ要スヘシ〔差出方掛留  
肥、牧民金鑑〕  
〔五年四月七日〕〔達〕定免ハ作徳ノ餘分ヲ見込ミ心ヲ培  
養ニ盡シ刈入ノ時期ヲ失ハス米性モ自ラ宜ク檢見  
諸費ヲ省キ便宜言フヲ待タサルニ檢見取ヲ好ム者  
ハ多ク取箇ノ引ヲ期シ動スレハ不正ノ事起ルナリ  
五畿内筋代官所ハ去亥年新規定免村ヲ増サシメタ  
ルヲ以テ他ノ料所モ其利害ヲ百姓ニ懸諭シ定免ノ  
地増加スルヲ要スヘシ  
地籍或ハ入會村ノ内故無ク免合ノ高下有リ外稼モ

〔入會村〕大牙相  
結スル地ヲ附  
テ  
〔取辻〕取米高テ  
附テ

爲ス等ノ村柄宜キ場所ハ下免ニシテ農業ノヨノ地  
高免ナルモノアリ畢竟其村ノ舊貫ニ依リ前年及ヒ  
五今年十今年ノ取辻ニ照シ取箇ヲ付來ルモノアル  
ヲ以テナリ因テ隣村等ノ免合ヲ照料シ故無ク免合  
ノ低キハ吟味ノ上取増ヲ要スヘシ〔差出方掛留  
肥、牧民金鑑〕  
〔後桃園天皇明和八年三月十六日〕〔達〕代官所預所切替  
及ヒ新規定免ノ分取箇以下ノ下免其他享保以來ノ  
新田高入以後地味改良ノ場所モアルヘキニ高入以  
來増無キモノ有リ是レ吟味ノ至ラサルナリ因テ今  
年定免願出アラハ一村毎ニ吟味シ取箇ノ増スヲ要  
スヘシ〔差出方掛留  
肥、牧民金鑑〕



〔光格天皇天明五年正月廿二日〕〔達〕五畿内ノ木綿田畑  
 取箇ハ檢見定法ノ如クスヘシト雖モ若シ定根取ニ  
 定ムレハ却テ公益ニシテ且百姓ノ便利タラハ之ヲ  
 審査シ木綿作ハ特ニ作徳アルヲ以テ根取ノ外増米  
 フナシ畑ノミニテモ定免ト爲スヘシ牧民金鑑、差  
出方掛留記  
 〔寛政四年二月〕〔徳川家齊達〕五畿内近江丹波播磨諸國  
 ハ地位特ニ宜キニ當今ノ取箇辻延享寶曆ニ比スレ  
 ハ取劣多シ右ハ近年取箇ノ弛ミシヨリ追次檢見取  
 ノ地多キニ由ルカ檢見取ハ人馬等ノ費有リ定免ハ  
 刈入等モ自由ニテ豐熟ノ年モ増無ク且年季内ニテ  
 三分以上ノ損毛ナレハ減租ノ方有リ其便益ヲ知

テ檢見ヲ受ルハ畢竟平生農業ニ怠リ檢見ノ時不正  
 ノ手段ヲ求レハナリ近年ハ自然ニ取劣ノ取箇ヲ根  
 取ト同視シ舊ニ復スルノ期無シ因テ近年取劣ノ分  
 ハ悉ク定免ト爲レ舊ニ復スルヲ要スヘシ  
 綿作ハ作得多ク且麥作或ハ茶種等ノ收穫有リ縱令  
 損毛有ルモ容易ニ引ヲ爲スヘキニ非ス因テ攝津河  
 内ノ内關檢見ノ場所以來其檢見取ヲ止メ定免トナ  
 スヲ要スヘシ牧民  
金鑑  
 〔七月〕〔達〕今年年季明ノ定免繼年季及ヒ新規定免ハ前  
 時ノ免及ヒ延享元子年寶曆二申年等ノ免ニ照シ多  
 ク減米有ルカ又ハ二十个年内ノ損地減米ニ非スシ



ヲ全ク取劣リシ分ハ皆檢見取ト爲シ取箇ノ進ムヲ要スヘシ尤モ定免村ヲ檢見取ト爲スハ取増ヲ要スルコト勿論タルニ從前ノ定免辻ヲ根取ト思フモノアルハ課ナリ檢見ノ方漫ナレハ檢見取ノ地多シ是レ百姓ニ私利アルヲ以テナリ檢見ノ方嚴ナレハ取箇其當ヲ得自然定免取ノ地多キニ至ルナリ右斟酌ノ上檢見取ノ方嚴ニ吟味スヘシ

牧民金匱差 出方掛留記

〔九年九月五日〕達定免ハ豐作ノ年ト雖モ定租ノ外ハ徵收セス又水旱等ニテ三分以上ノ損アレハ破免トスル定規ニシテ百姓ニ便宜ナルヲ以テ二十個年來ノ取箇ニ減米アルハ額ク定免トハ爲シ難キ規矩ナ

リ尤モ右二十個年中ニテモ前後無比ノ豐年アレハ別格ヲ以テ定免ヲ許セトモ今年ハ多分ノ減米ヲ以テ新規定免ヲ申立ルモノ有リ右ハ取箇ノ損益ニ關スルニ由リ特ニ斟酌スヘシ

牧民金匱差 出方掛留記

〔仁孝天皇文政二年六月七日〕達定免切替ノ時備ニ増米ヲナシ前時ニ比スレハ許多ノ減米ヲ以テ定免申立ルモノ有リ取箇ハ村ノ盛衰地ノ佳惡農作ノ餘業等ヲ量レハ増米ヲ申付ルモ困却セサルヘキニ追年取箇ノ弛ミシヨリ取劣多キヲ以テ免合段取等嚴ニ吟味シ取箇ノ進ムヲ要スヘシ

新田未タ熟良ナラサル時定免ト爲リ追次地味熟シ



當今ニテハ甚シキ下免ニ當リ又手當定免其外不定地ニテ定免ト爲レル地所ハ豫メ懸視シテ地味作毛ノ佳惡ニ應シ段取等ヲ檢覈シ定免年季明ニ至リ至當ノ増米ヲ爲スカ又ハ一旦檢見取ニナシテ取増スヘシ牧民金匱、差出方掛留記

〔四年二月十九日〕〔達〕定免ハ新規切替トモ向後三月晦日ヲ限リ伺出ツヘシ牧民金匱

〔按〕實曆明和及ヒ安永ノ間連年豐熟シテ收租十分ナリトス今又頻ニ年有リ故ニ實曆明和等ニ比較シ之ヲ定免伺書ニ記入セシメ而シテ之ヲ出スニ三月晦日ヲ以テセシムルナリ

〔天保九年八月四日〕〔德川家慶達〕多ク破免ヲ申立ル時ハ再吟味ハ勿論事宜ニ因リ其人ヲ遣シテ檢覈セシ

ムヘシ差出方掛留記

〔十一年三月〕〔達〕定免ヲ伺出ルニ年々後ル、モノ有リ今年ハ四月廿日ヲ限リ伺出ツヘシ尤モ二十个年ノ内減米アラハ其事由ヲ明記スヘシ牧民金匱

〔十四年六月〕〔達〕定免ノ村破免檢見申立ノ際坪刈ノ上總ニ二分内外ノ損毛ヲ三分以上又ハ五分以上ノ如クシテ引ヲ立ルモノアリ前時ハ一國一郡ニ關涉スル凶作ニ非サルヨリハ引ヲ爲サ、リシニ享保ニ至リ五分以上ノ損毛ヲ破免ト爲シ猶四分以上トシ又夫食種代等ハ容易ニ貸付ケサル目的ニテ三分以上ト爲セリ右ハ特別ノ仁惠ナルヲ以テ以來破免檢見



ノ時至當ニ處分スヘシ 牧民 金鑑

檢見取

〔按〕檢見トハ作毛ヲ檢視スルナリ地方大衆ニ  
云作毛ノ豐凶ヲ見分シテ其年ノ取箇ヲ定ル  
ハ其租ヲ減免スルコト古來ノ作法ノ損傷スル  
是レ特ニ地租定額上ノ處分ニ係テ檢見ノ原  
チ此ニ胎スルモ有リ蓋シ地租定額ノ法ハ則  
之ヲ租率ヲ定ルナリ年々地作毛ノ檢見ノ  
買ハ官家ノ使節ト事代毎ノ年檢見ヲ納メ  
寺納ハ檢見ノ上ヲ以テ定ムヘシト云フ  
姓臣秀吉ノ制條ニ云檢見ヲ爲シ三分ノ一  
總川氏ノ時ニ至リ温ク之ヲ施行シテ檢見取  
ノ時至當ニ處分スヘシ 牧民 金鑑

法ト並用シ定免取便ナラサレハ乃チ改テ檢見  
取ト爲シ檢見取弊アレハ復テ加ヘテ定免取  
ス面シテ其法皆頗ル周密ヲ加ヘテ定免取  
取ハ作毛ヲ檢シテ其租ヲ定ルニ依リ檢取  
照準スト雖モ年々其租ニ隨テ租額ニ異同  
コト全ク定免ニ反セリ而シテ色取檢見有  
見遣檢見投見請檢見引檢見一々五檢見等  
其法一ナラフス又大檢見小檢見添檢見等  
ハ雜篇ニ載録ス

〔明正天皇寛永年中〕征夷大將軍德川家光定免八百姓

困難スルヲ以テ料所一般檢見取ト爲ス一語

〔按〕當時會根覺齋ノ職ニ云凡ソ定免ハ預メ收額  
ヲ定ム若シ凶年檢見ニ遇ヘハ民大ニ之ヲ苦  
ト是ニ於テ一般檢見取ト爲スト雖モ檢見取亦  
弊ナキコト能ハス幾ナラシテ遂ニ兩法並行  
フニ至レリ凡例條ニ云享保十八年料所ハ都  
有毛取ト爲スト是レ亦一時ノ便ニ出ルナリ

〔中御門天皇享保四年八月〕德川吉宗達〔近年料所ノ立



〔小檢見〕手代大  
檢見ニ先チ精  
細檢見スルヲ  
謂フ地方課ニ  
又坪檢見ト稱  
ス

〔大檢見〕代官郡  
村ヲ廻廻レ小  
檢見ニ照シ一  
般檢見スルヲ  
謂フ

〔增合〕増セシ合  
毛ヲ謂フ

毛小檢見ヲ停止スレトモ立毛ノ善惡ハ細密ニ吟味  
シ難キヲ以テ今秋ヨリ前時ノ如ク小檢見ヲ爲スヘ  
シ  
風水早損等ニテ皆損引ト爲ル可キ場所ハ別シテ小  
檢見ヲ精密ニス可シ殘毛有ル所ハ皆損ト爲スヘカ  
ラス  
大檢見ノ法坪川モ爲サス丁寧ナラスト聞ク本年ヨ  
リ精密吟味シ取箇ノ根本トナスヲ要スヘシ教令類纂  
〔櫻町天皇延享二年七月五日〕達色取又有毛檢見ノ取  
箇付譬へハ上田石盛十五釐取免五箇ニテハ七斗五  
升ニテ當合壹升毛トス然ルニ坪川増合ヲ加へ壹升

〔低合〕合毛ノ低  
キヲ謂フ

〔合毛切〕合毛ノ  
高ヲ限ルナリ

五合トナルトキハ根取ニ拘ラス右壹升五合ノ分ハ  
五分ノ取箇ヲ付シ以下ノ低合ハ一段コトニ免ノ割  
付釐取段取ヲ定メサレハ低合毛ノ百姓内割ニ不同  
ヲ生ス且中下田ノ秋作上田ヨリ優レルモノアリ却  
テ釐取段取共ニ増スヘキヲ以テ百姓高免トノミ誤  
解スルモノアリ因テ合毛切取箇ノ意旨ヲ明示スヘ  
シ牧民金鑑差  
出方掛留記  
〔桃園天皇寛延二年三月〕徳川家重達〔檢見坪割ノ上ニ  
取箇ヲ定ルコト關東ハ段取上方ハ釐取ノ定格ナレ  
トモ享保十三酉年諸國一統根取ノ改正ハ根取免ニ  
強弱不相當ノ地所々之アリ或ハ水帳亡失シ小前帳

てい下且元三三 卷二二二二二 七 七 七



〔毛石〕作毛石盛  
ヲ取  
〔石取〕即チ釐取  
ナリ

等ニ依テ石盛位付ヲ爲セトモ段取釐取適當セサル  
所有ルヘキヲ以テ毛石ハ段取石取ト無ク年々ノ作  
毛ニ隨ヒ村吏田主實檢ノ上合毛帳ニ捺印セハ年貢  
作德明白ニシテ百姓ノ疑ヒ無ルヘシ因テ斟酌ノ上  
有毛取ト爲スヘシ聞傳

〔按〕釐取段取皆地味價ニ變スレハ則チ免ニ高下  
ノ不當ヲ生シ取箇ヲ改付スヘシト雖モ盛ク改  
ム可ラサルノ弊無クト能ハス有毛檢見取ハ則  
チ否ス根取ノ標準無ク又上中下田ノ別無ク一  
歩ノ合毛ヲ檢算シ一筆毎ニ之ヲ合算シ田位ニ  
拘ラス作毛ノ多寡ニ隨テ取箇ヲ付ス因テ上田  
ノ作毛或ハ下田ヨリ減シ下田却テ上田ノ  
如キモノアルモ之ヲ折半スルノ制トス

〔寶曆六年四月三日〕達去秋大損毛ノ國多ク不作ヲ申  
立ルヲ以テ添檢見ヲ命セシニ却テ取増ト爲レリ全

ク各人緩漫取箇付不精ナルニ由ル不埒ノ至ナリ以  
後必ス改ムヘシ

四年前申年ニ比照スレハ取箇年々減セリ豐凶ハ已  
ムヲ得サレトモ檢見處分ノ當否ニ因リ豐作ヤリト  
モ其效無ク凶作ナレハ平素怠惰ヨリノ困窮ヲ隱レ  
年ノ不作ニ託シ窮苦ノ申立ヲ聽受スルヲ以テ自然  
弛ミノ基トナル此旨領得スヘシ牧民  
金鑑

〔九年七月朔日〕達今年諸國農作特ニ豐饒ナルヲ以テ  
檢見坪刈等一層心ヲ用ヒ取箇ヲ進マシムヘシ  
取箇申年以來年々不同有リ丑年ハ子年ニ比スレハ  
米六萬石餘ヲ減シ寅年モ水腐附荒等ニテ丑年ヨリ

〔水腐〕水ノ爲メ  
作毛ノ腐敗ス



大ニ減セリ今年ハ豐熟ニテ立毛ノ實檢自然弛ミヲ  
 生スヘキニ付特ニ著意吟味スヘシ牧民金鑑卷出方掛留即  
 (後桃園天皇安永六年八月)德川家治達(檢見取ハ合毛  
 与撮ノ異同ニテ高ニ増減ヲ生スルコト甚タ多シ縱  
 ヒ小高ニテモ合毛ヲ掛ルノ理ナシ然トモ一体ノ見  
 込ニテ取箇ヲ付スルハ各人ノ勉否ニ在ルヲ以テ豫  
 メ土地免合ノ當否ヲ察シ檢見坪刈ノ時ニ臨ミ諸事  
 周到スルヲ要スヘシ

(按合毛ヲ掛クトハ蓋シ内見合毛ヲ乘スルノ謂  
 ナリ地狭ク高小ナルモノト雖モ坪刈出合等ノ  
 法ヲ省略ス可ラス但全体ヲ照料シテ  
 租率其當ヲ得ンコトヲ要スルナリ)

寛延中料所ハ都テ有毛取ニ定メシ以來根取ヲ以テ

(段當一段ニ初  
 費何ト算計ス  
 ルヲ附フ)

取箇ヲ付セス固ヨリ地位ニヨリ石盛ノ高下アレト  
 モ村民ノ勤惰ニ隨ヒ上田モ下田ト爲リ下田モ上田  
 ノ立毛ヲ得ルニ至ルヘシ右斟酌シテ取箇ヲ進マシ  
 ムヘシ御書付並連  
 留牧民金鑑

(七年八月朔日)達(今年ハ諸作無難タルヲ以テ後年ノ  
 標準タルヘキ取箇ヲ付スヘシ但格外下免ニ當ル場  
 所アラハ段當ヲ野帳ニ略記シテ出スヘシ但檢見ノ  
 際村費ヲ減省セシメ旅宿其他朝夕ノ用品ニ至ルマ  
 テ心ヲ用ヒハ手代モ自ラ檢束シ百姓モ特ニ欣戴ス  
 ヘシ御書付  
 並連留

(八年八月朔日)達(檢見ハ定法アレトモ段當貳升三升



等ノ差ニ至テハ其立毛目力ニ悉シ難ク僅ニ心ヲ用  
ヒハ百姓ノ痛トナラス穩ニ取増ヲ得ヘクシテ其公  
益多カルヘシ牧民金鑑差  
出方掛留記

〔光格天皇天明五年正月廿二日〕〔達〕五畿内ハ畑木綿特  
ニ地味ニ適當シ其成熟十分ナルニ因リ前時ハ檢見  
ノ上取箇根取ヨリ増スモノアリ縱ヒ成熟十分ナラ  
サルモ根取ヨリ減スヘキ理ナキニ近年ハ木綿摘取  
リ枯草トナリシ地ヲ稻作同時ニ檢見シ木綿ノ熟否  
モ明知シ難ク茶大根等定根取ノ雜作ヨリ取劣レリ  
以來木綿ハ裏毛ナリト雖モ特ニ作徳アルニ因リ其  
意ヲ以テ取箇付ヲ爲シ木綿ニ桃ヲ結フニ及テ手代

〔桃〕木綿ノ實ナ  
ク其形桃實ニ

似タルヲ以テ  
之ヲ假借ス  
〔斤付〕斤兩ヲ付  
スルヲ謂フ

ヲ差遣シテ小檢見ヲ爲シ代官檢見ノ時木綿斤付其  
他定法ノ如クスヘシ差出方掛留  
配牧民金鑑

〔同月〕〔達〕田ノ雜作ハ檢見ノ時其村ノ上毛ニ準シ取箇  
付ヲ爲スヲ以テ稻作シ難キ場所ハ荒蕪ニ歸セシム  
ルモノアルヘシ右上毛ノ取箇ヲ付スルハ百姓ノ勝  
手作タルヲ以テナリ因テ自今稻作ナシ難ク雜作ノ  
分ハ其作毛ノ登否ニ應シ斟酌ノ上取箇付ヲナスヘ  
シ御書付  
並達留

〔七年八月七日〕〔德川家齊達〕檢見ハ村民ヨリ立毛内見  
帳ヲ出シ巨細實檢ノ上作毛ノ善キ場所ニテ坪刈ス  
ルナルヘシト雖モ百姓苗代跡等ト稱スル所ハ坪刈

〔苗代勝〕苗代ト  
ハ和調菜ニ云

木綿摘取  
木綿實  
木綿



稻種ヲ下ス所  
ナラト即チ秋  
田ナリ苗代歸  
トハ夏初秋田  
タツレ跡ヲ謂  
フ  
〔春法〕坪川ノ給  
ヲ持キ播ヲ初  
トナスヲ謂フ  
〔合付〕合毛ヲ付  
スルヲ謂フ  
〔竿取〕坪川ノ竿  
ヲ執ル者ナリ

セス又春法ノ際干減等ヲ懇願スレハ寛假スト聞ク  
案ト内見ハ村民隨意合付スレトモ坪川ハ熟否ニ應  
シ各意見ノ如ク十分ニ處分スヘキヲ以テ此意手代  
竿取等ニモ詳論シ取増スヘシ畢竟取箇付ハ合与ニ  
テモ莫大ノ増減アルニ付精密吟味スヘシ牧民金鑑  
〔九月〕達今年諸國豐熟スルヲ以テ取箇付精密ナルヘ  
キニ來申年ノ作毛十分ナラスシテ今年豐熟ノ取箇  
付ニ比例セラレンコトヲ慮リ今年ノ取箇ヲ強ム等  
ノ事有ル可ラス其年ノ豐凶ニ隨ヒ誠實處分スヘシ  
牧民金鑑  
〔八年八月五日〕達諸國料所ノ取箇近年追次取劣レリ

〔取下〕起返地ノ  
未々熟長セス  
本免ニ復セザ  
ル等ヲ以テ其  
種ヲ減差スル  
ヲ謂フ

然ルニ今年ハ諸國トモ近年ニ無キ豐作ナルヲ以テ  
檢見ハ前二十个年取箇ノ増加ノミニ拘ラス寶曆年  
中其外高免ノ年柄ヲ標準ト爲シテ坪川吟味ヲ爲ス  
ヘシ牧民金鑑  
〔按〕二十年間收入ノ多寡ニ准シテ租額ヲ定ルハ  
當時一般ノ概例ナリ故ニ例年ノ内租額ノ減殺  
多ケレハ則チ定免ヲ許サス代官等是概例ニ拘  
泥シテ免ノ高低ヲ審檢セサルモノアルヲ以テ  
寶曆年中等ノ高免ヲ標準トセシム延享元年寶  
曆二年等ハ諸國豐作從テ租入大ニ増加セシヲ  
ナリテ  
〔寛政三年八月晦日〕達取下願地荒地起返ノ類年數ヲ  
歴ルモ舊貫ニ泥ミ本免ニ復セサル地アリ且取箇前  
例ヲ逐ヒ適實ノ免合ナラサル類モ有リト聞ク當秋



ノ檢見ハ萬緒ニ心ヲ用テ處分シ從前ノ高免ニ照準  
シ取米貳分以上劣レル分ハ一村限吟味スヘシ牧民  
金鑑  
差出方  
掛留記

〔水冠作毛水ヲ  
察ルヲ附フ〕

〔新舊毛種水ノ  
爲メ兼テ生レ  
敗腐スルヲ附  
フ〕

〔九月七日〕達川々溢溢シテ水冠ト爲リタル田地ノ内  
僅ニ成熟ノ分ハ速ニ穫取ルヘキニ未タ檢見セサル  
ヲ以テ之ヲ捨措キ萌腐ト爲ル類モ之アルヘシ縱令  
檢見ノ時期ニ非ルモ斯ノ如キハ一耕地タリトモ檢  
見ヲ爲シテ穫取リ作毛ニ不用ナカラシムヘシ差出  
方掛  
留記、牧  
民金鑑

〔四年七月〕達今年年季明ノ定免繼年季及ヒ新規定免  
ハ前時ノ免及ヒ延享元子年寶曆二申年等ノ免ニ照

シ多ク減米アルカ又ハ二十个年ノ内損地ノ減米ニ  
非スシテ全ク取劣リシ分ハ皆檢見取ト爲シ取箇ノ  
進ムヲ要スヘシ尤モ定免村ヲ檢見取トナスハ取増  
ヲ要スルコト勿論タルニ從前ノ定免辻ヲ根取ト思  
フモノアルハ誤ナリ檢見ノ法漫ナレハ檢見取ノ地  
多シ是レ百姓ニ私利アルヲ以テナリ檢見ノ法嚴ナ  
レハ取箇其當ヲ得自然定免ノ地多キニ至ル右斟酌  
ノ上檢見取ノ法嚴ニ吟味スヘシ牧民金鑑、差  
出方掛留記  
〔文化三年八月二十日〕達頻年豐作本年ハ諸國トモ特  
ニ豐熟セリ然ルニ近來取箇ヲ付スルニ十个年二十  
个年ニ比準シ又ハ後年ト過不及無キヲ要シ檢見取



〔元免〕舊時ノ免  
ナリ

〔違作〕作毛登熟  
ヒヤルヲ滑ノ

ノ實ヲ失フモノ有リ現ニ熟作ノ唱ノミニテ取箇ニ  
至テハ平年ニ異ナラスシテ延享元子年寶曆二申年  
ノ高免ヲ付スルカ如キニ至ラス定免取ノ外ハ年ノ  
豐凶ニ隨ヒ取箇付ナスヘキヲ以テ本年ハ延享寶曆  
ノ如ク豐作相當ノ免ヲ付シ後年取箇付ノ標準タル  
ヲ要スヘシ 差出方掛留  
記、牧民金鑑

〔九年八月十七日〕達近年取箇付寛恕ニ過キ自然下免  
ト爲リ元免ニ復スヘキ期無ク檢見取ノ實意ヲ失ヘ  
リ本年ハ關東其他水損場ノ外都テ無難ノ年柄ナル  
ヲ以テ元免ニ復スルヲ要スヘシ 牧民  
金鑑

〔仁孝天皇天保九年八月廿二日〕德川家慶達近來違作

〔支配〕管掌ノ技  
ナリ

〔一毛作〕片毛作  
ヲ滑フ

〔肥〕作毛ノ糞料  
ナリ

〔兩毛作〕解前篇  
ニ見エタリ

〔場所人足〕其地  
ノ役夫ナリ

〔千欠割引〕即チ  
千減ナリ取箇

例言ニ據ルニ  
初マ味レテ程

多ク收納減シ支配限ノ檢見ニテハ舊免ニ復シ難シ  
立毛實檢又ハ添檢見ノ者ヲ差遣セストモ臨檢スル  
ニ俸シク特ニ勉勵吟味シ近年ノ減米ヲ填償スヘシ  
差出方  
掛留記

〔廿八日〕達近年諸國違作ニテ一毛作ノ地及ヒ薄地等  
ハ百姓窮苦スヘケレトモ上方ハ肥及ヒ運送ノ便ア  
リ且兩毛作木鷲作等ニテ利潤尠カラサルニ近年ハ  
取箇甚タ弛ムモノアリ因テ檢見巡村ノ時從者ヲ減  
シ場所人足モ少ク出サシメ休泊等都テ無益ノ費ヲ  
省キ色取檢見ノ意ヲ失ハス有毛ニ應シ坪刈シ千欠  
割引ニ至ルマテ精密吟味シ取箇ヲ付スヘシ 差出方  
掛留記



ヲ納ルニ其量  
減スルヲ以テ  
出合ノ内費分  
ヲ減スルヲ謂  
フ  
〔假仕出〕取箇例  
其ニ據ルニ坪  
刈ノ出合ヲ以  
テ假ニ取箇ヲ  
算定スルヲ謂  
フ

〔按〕色取檢見ハ即チ有毛取ニ同クシテ上中下ノ  
田位ニ拘ラヌ作毛ノ佳惡ニ隨テ免ヲ定ルナリ  
寬延二年段取釐取ヲ改テ有毛取  
トセシヨリ續此法ニ依レルナリ

〔十四年六月〕達檢見ノ際遠見順合手代手分等ノ流弊

ヲ改メ竿入春法假仕出取箇付マテ聊カ疎漏無ク吟

味スヘシ牧民金鑑

〔按〕遠見トハ即チ遠見檢見ニシテ地所遠隔シ又  
ハ作毛同キ所ニ錯リタル耕地等檢見ノ費用尠  
カラザルモノハ去年ノ取箇ヲ付シ又ハ之ニ幾  
何ヲ増減シテ定ル等ヲ謂フ順合ハ准合ニ同シ  
准合トハ耕地離隔又ハ新田等ニテ百姓ノ請ニ  
從ヒ歩刈ヲ爲サス本田歩刈ノ合毛ニ准シ又ハ  
一村ヲ歩刈シ他村ハ其合毛ニ准スル等ヲ謂フ  
手代手分トハ代官手代ヲ分遣シテ檢見セシム  
ルヲ謂フ檢見ノ法其事ヲ畧スレハ必ス  
收租ニ遺漏アリ因テ之ヲ改ムルナリ

〔七月〕達今年定免年季明切替伺出ノ分ハ檢見取ト爲

シ坪刈出合ヲ以テ取箇ヲ付スヘシ牧民金鑑

大日本租稅志卷之二十六終



正誤

第二十五卷

第二十一張右欄外

〔興〕〔與〕ノ誤

第四十九張右三行

〔獲〕〔穫〕ノ誤

第二十六卷

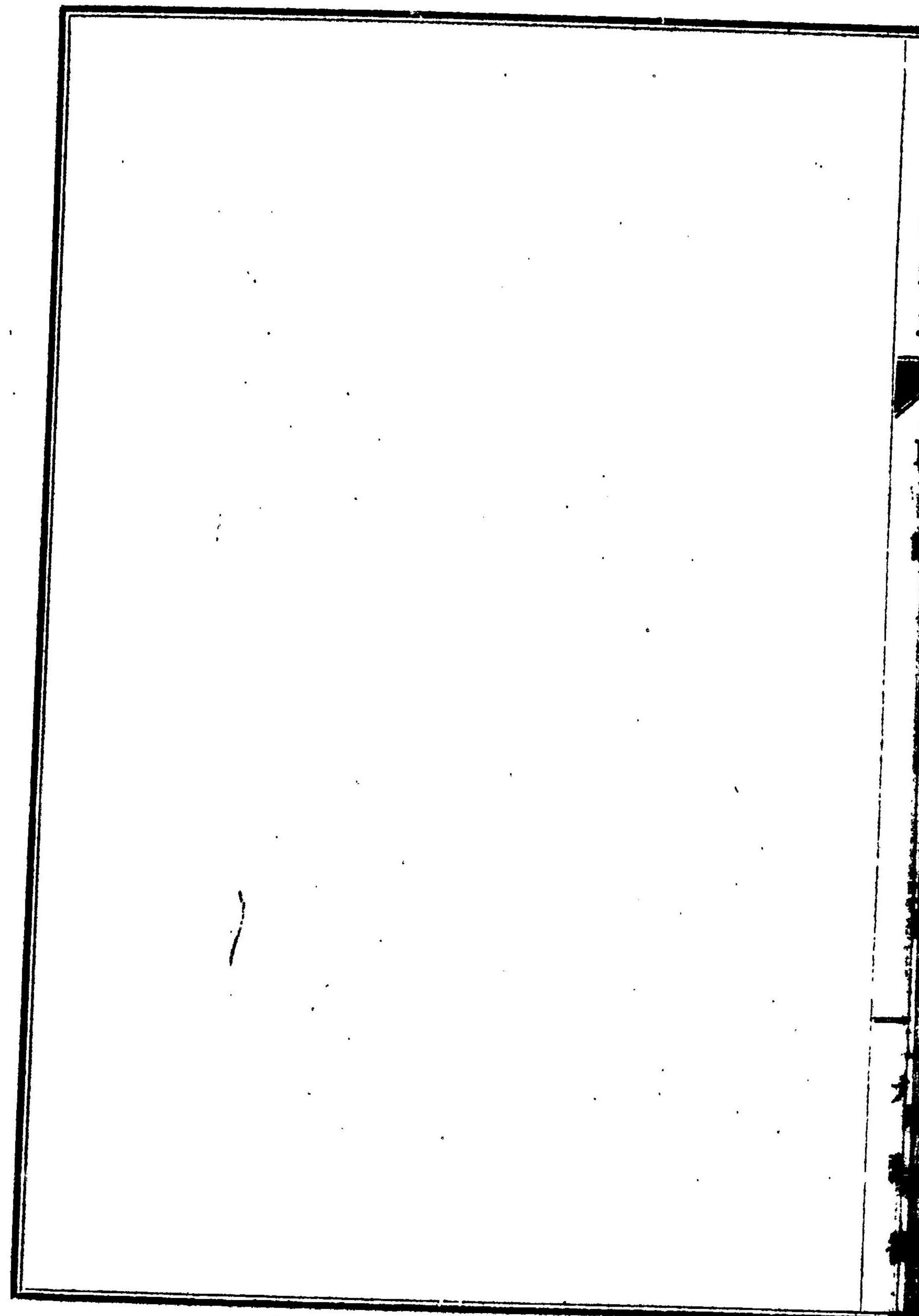
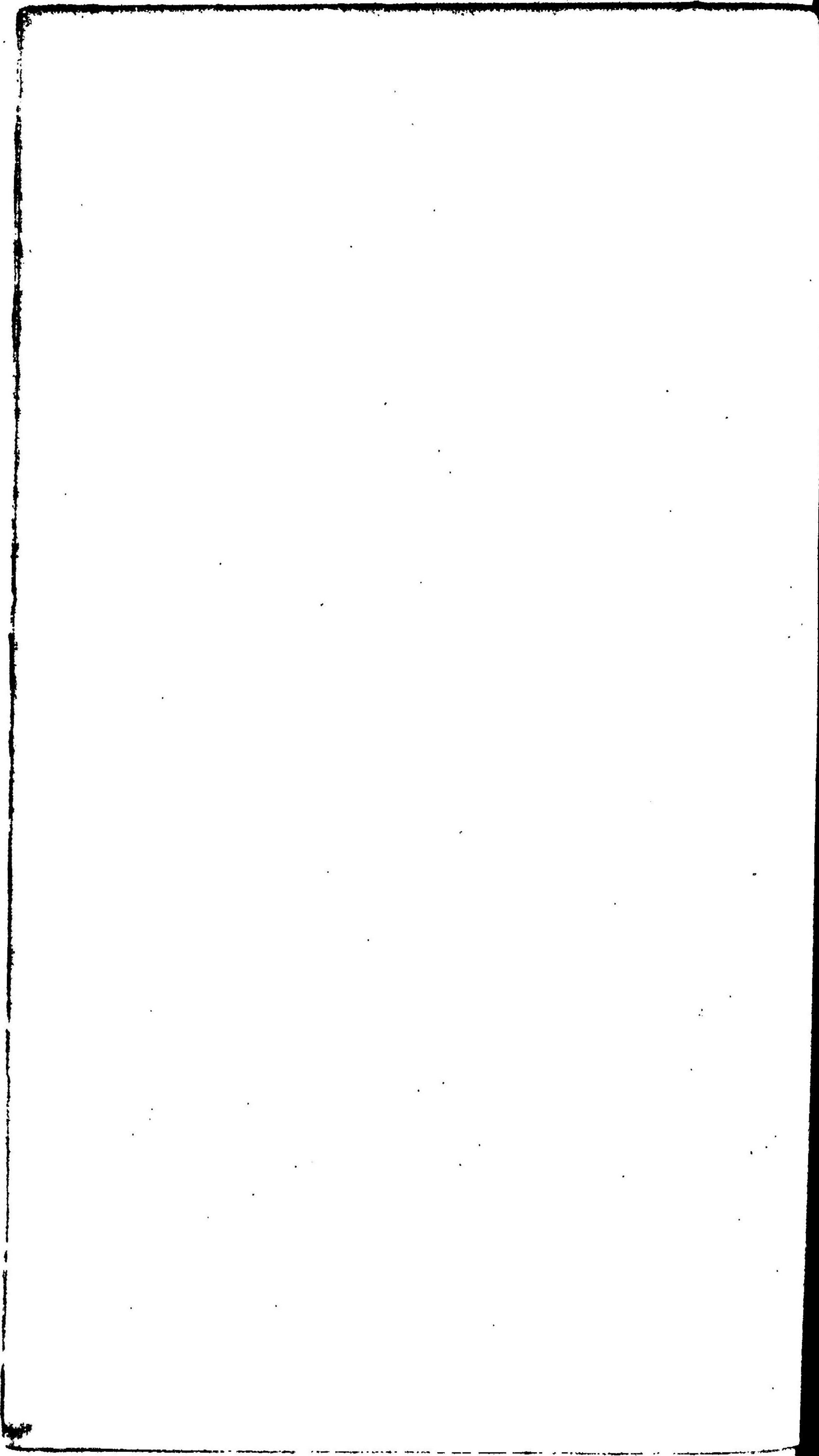
第九張右五行

〔獲〕〔穫〕ノ誤

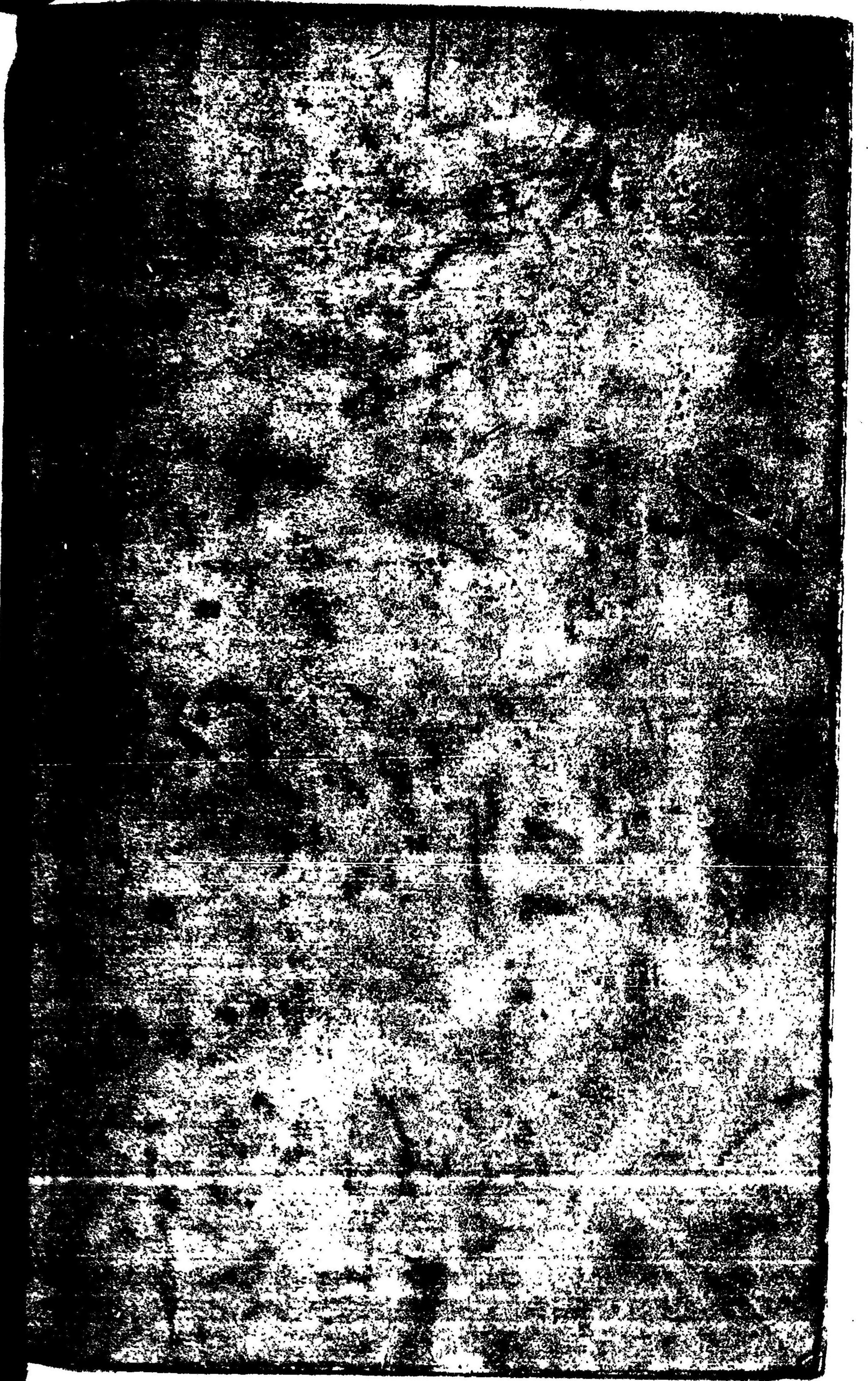
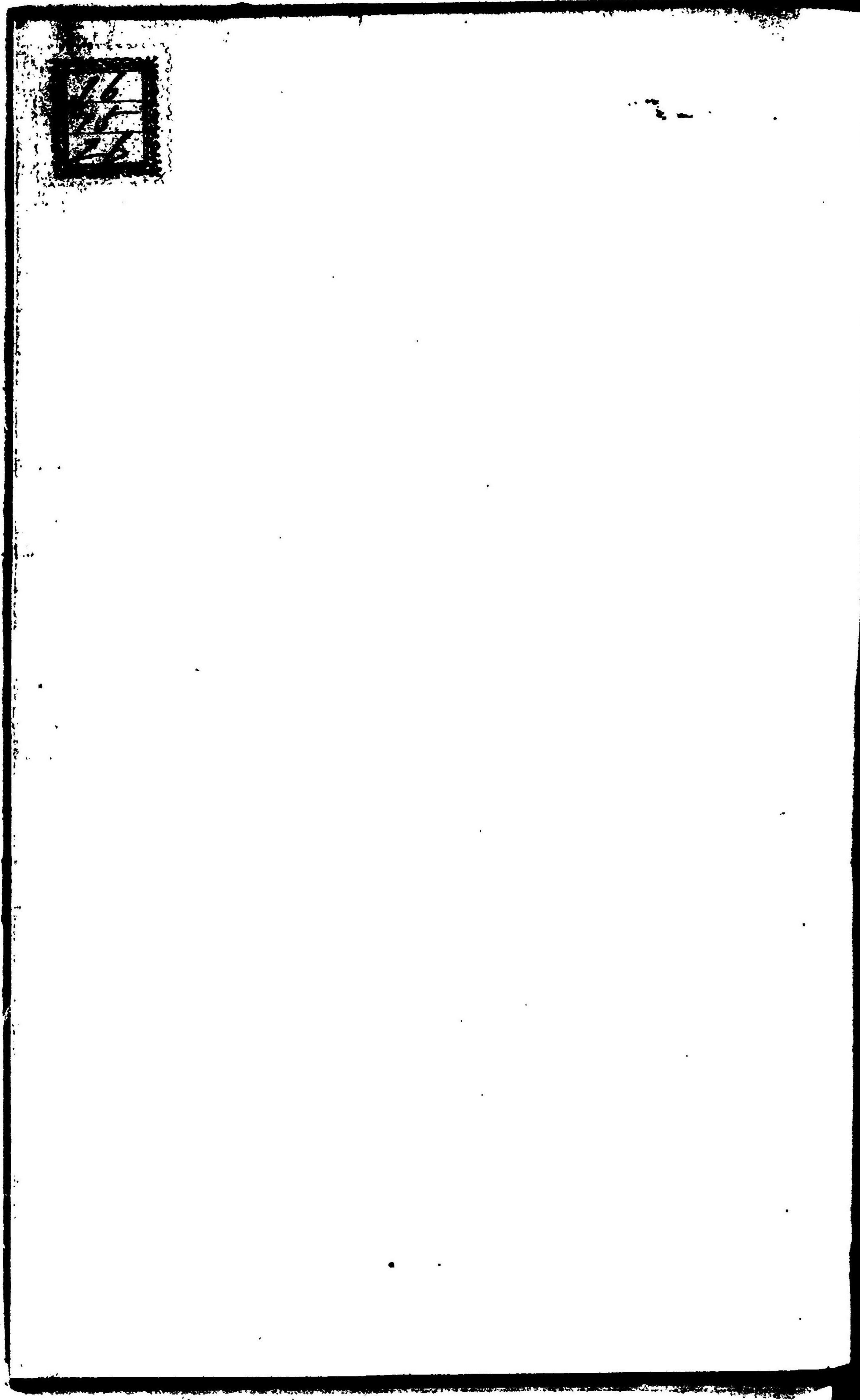
第二十五卷追加

第十七張右第一行二行三行各誤テ一字ヲ上ク

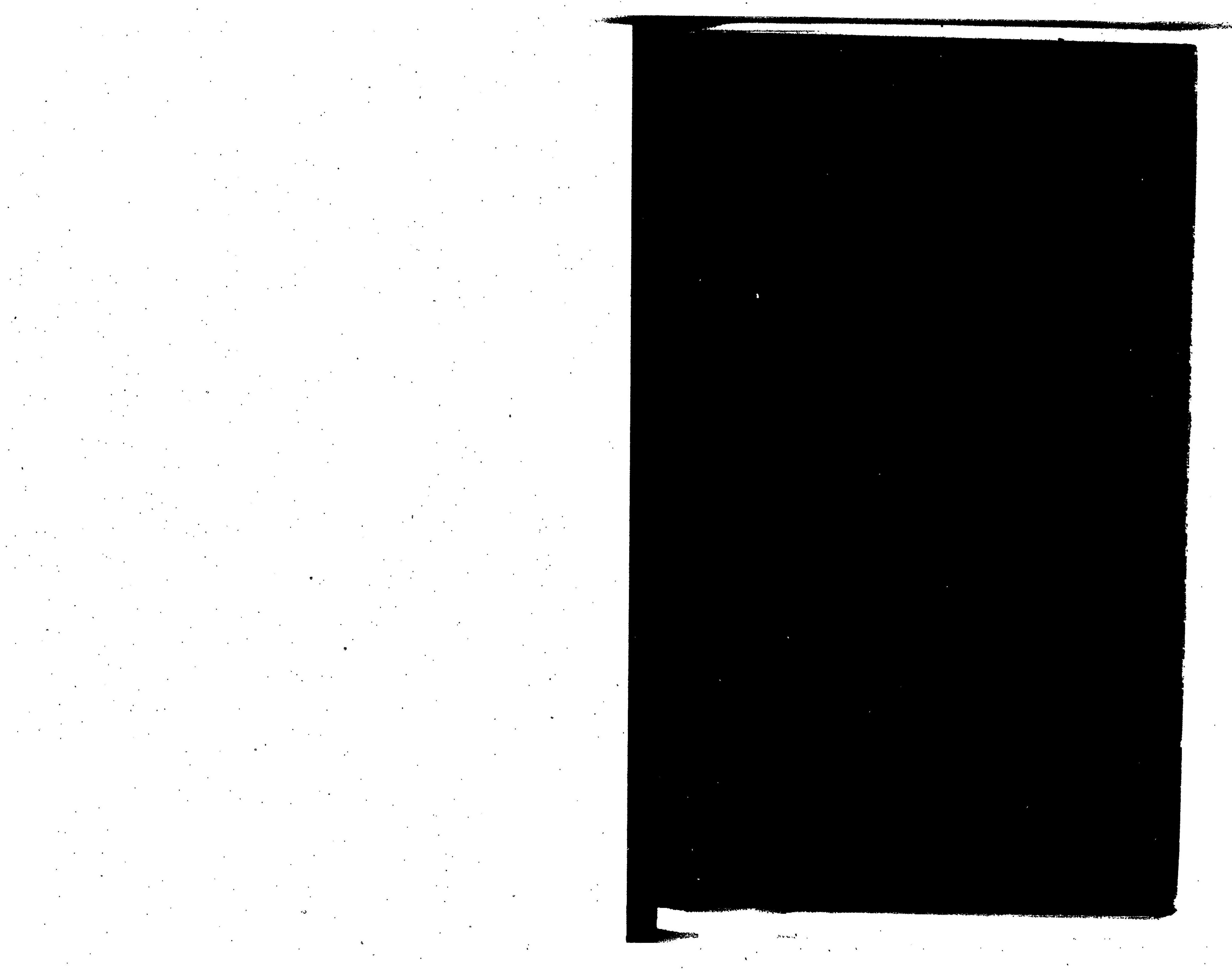














M