

228
久
34

增冠
傍注
大慧普覺禪師書

卷上

天龍管長高木龍淵師增注校訂

增冠 大慧普覺禪師書

京都書肆

貝葉書院藏版

大慧普覺禪師書宛宛刊久

萬壽寺藏板

予因行正書出德字冠經錯

新書乃復加清注且母素紙

孝方以復及學名稱何再出



Vertical text on the left margin, likely a library or collection stamp.

斗刻空紫可悟何者
力了空了乎不度

以法在寅仲冬上院

洛西天龍山龍湯飯



增註 大慧普覺禪師書目録

上卷

- 答曾侍郎 天游問書附三 丁右
- 又 拾三丁左
- 又 拾六丁左
- 答李參政 漢老問書附二十丁右
- 又 二十四丁左
- 又 三十丁右
- 答李參政別紙 漢老 三十二丁左
- 又 三十七丁右
- 答許司理 壽源 四十丁左
- 答劉寶學 彥修 四十二丁左
- 又 拾 丁右
- 又 拾五丁左
- 又 拾八丁左
- 答富樞密 季申 二十三丁左
- 又 二十七丁右
- 又 三十一丁右
- 答陳少卿 季任 三十三丁右
- 答趙待制 道夫 三十八丁左
- 又 四十一丁右
- 答劉通判 彥沖 四十七丁左

● 又

五十丁右

● 答秦國太夫人

五十丁左

● 答張丞相

德遂

五十一丁右

● 答張提刑

賜叔

五十三丁右

● 答汪內翰

彥章

五十八丁左

● 又

六十一丁右

● 又

六十二丁右

● 大慧禪師統統紀卷之四十八南宋高宗紹興三十二年近衛天皇仁平二年賜徑山宗杲大慧禪師

● 普覺禪師統統紀卷之四十八孝宗南宋第二主隆興元年二條天皇長寬元年八月十日師示寂上傷悼不已賜諡普

覺瑤白寶光

● 禪師善住意天子所問經曰天子問文殊曰何等比丘得名禪師文殊曰於一切法一行思量所謂不生若如是知得名

禪師乃至無有少法可取不取何法所謂不取此世後世不取三界至一切法悉不取謂一切法悉無衆生如是不取得名

禪師無少取非取不取於一切法悉無所得故無憶念若不憶念彼則不修若不修者彼則不證故名禪師

大慧禪師本傳明僧傳臨安府徑山沙門釋宗杲號大慧因居妙喜庵又稱妙喜產宜州奚氏即雲峯悅之後身也蓋根夙

具慧性生知年方十二即投惠雲齊公十七雜染初遊洞宗之門洞宗著宿因師師錄之銳乃燃臂香授其心印師不自肯

棄去依湛堂準久之不契湛堂因臥疾俾見圓悟悟居蜀昭覺師脚謝未進一日聞詔遷悟住汴天寧喜曰天賜此老與我

也遂先日至天寧迎悟且自計曰當終九夏若同諸方妄以我爲是者我著無禪論去也值悟開堂舉僧問雲門如何是諸

佛出身處門曰東山水上行悟曰天寧即不然唯向他道薰風自南來殿閣生微涼師聞忽前後際斷悟曰也不易偏到這

田地但可惜死了不能活不疑言句是爲大病豈不見道懸崖撒手自肯承當絕後再甦欺君不得須要信有這些道理於

是令居擇木堂爲不盡務侍者日同仕夫不時入室一日悟與客針次師不覺舉筋針皆不入口悟嘆曰這漢參實楊木禪

倒縮了也師曰如狗舐熱油鑪後問悟室中問僧有句無句如藤倚樹話師遂問曰聞和尚當時在五祖曾問此話不知道

甚麼悟咲而不答師曰和尚當時既對衆問今說何妨悟不得已曰我問五祖有句無句如藤倚樹意旨如何祖曰描也描

不就畫也畫不就又問樹倒藤枯時如何祖曰相隨來也師當下釋然大悟曰我會也悟歷舉數段因緣詰之皆對無滯

悟喜謂之曰始知吾不汝欺也乃著臨濟正宗記付之俾掌記室未幾圓悟返蜀師因紹晦結菴以居後度夏虎丘四華嚴

至第七地菩薩得無生法忍處忽洞明湛堂所示殃翻摩羅持鉢救產婦因緣宋紹興七年詔住雙徑一日圓悟計晉至師

自撰文致祭即晚小參舉僧問長沙南泉迂化向甚處去沙曰東村作驢西村作馬僧曰意旨如何沙曰要騎便騎要下便

下若是徑山即不然若有僧問圓悟先師迂化向甚處去向他道墮大阿鼻地獄意旨如何曰飢冷洋銅渴飲鐵汁還有人

救得也無曰無人救得曰如何救不得曰是此老尋常茶飯十一年五月秦檜以師爲張九成黨毀其衣履竄衡州卅六年

十月詔移梅陽不久復其形服放還十一月詔住阿育王廿八年降旨令師再住徑山大弘圓悟宗旨辛巳春退居明月堂一夕乘見一星殆於寺西流光赫然尋示微疾八月九日謂衆曰吾翌日殆行是夕五鼓手書遺表併囑後事有僧了賢請偈師乃大書曰生也祗廢死也祗廢有偈無偈是甚麼熱委然而逝世壽七十有五坐五十八夏諡曰普覺塔曰實光(卷之五)又載統紀四十八通載廿普燈十五會元十九等詳○徑山寺志曰徑山第十三代佛日大慧普覺宗某禪師宜州奚氏諱宗泉字曇○又詳于本錄張浚塔銘中年譜等○盛橋州光明藏大慧傳贊曰臨濟十二傳而至大慧其道愈盛卷之八○太平御覽曰大慧僧中諸葛云云●按證事自周公始證之言烈也行之跡也誅行立號以易號而此時猶不有證僧之例用我門當始後魏太祖朝也然此時無禪師證號證禪師者至唐天后朝證北宗神秀於大通禪師爲始也詳如補叙下文○事物紀原卷九云禮檀弓曰幼名冠字五十以伯仲死證周道也大戴證法曰周公且太公望相嗣王作證法抱朴子曰證始於周史記秦始皇初併天下制曰太古有號無中古有號死而以行爲證以上證天帝國王之始也○釋門證號事物紀原洪明集曰後魏太祖時法果卒證趙胡靈公此僧證號之始也宋明會要曰咸平三月八日梵僧法賢卒證惠辨四年法天卒證元覺其後施護卒亦證明悟也卷之七僧史略云賜證號僧循萬行故有迹焉善行則證以嘉名惡行則人皆不齒是以六群比丘終非杜多之號六和勝士方旌所易之名自漢魏晉宋無聞新禮後魏重高僧法果生累之以官死幸之而臨乃追贈胡靈公此僧證之始也原此出於大常寺矣後周隋世唐初皆不行至天后朝有北宗神秀居荊州神龍二年詔賜證大通禪師矣又有西域菩提留支長壽二年至洛陽止授記寺神龍二年隨駕西京往崇福寺翻經中宗睿宗會親筆授開元中有一百五十六歲勅賜鴻臚卿卒證一切徧知三藏又沙門一行卒證大慧禪師文宗朝證端甫爲大達法師宣宗證廬山慧遠爲大覺法師懿宗證南山道宣爲澄照大師此後諸道奏舉名僧逸士朝廷加證累代有之卷之下)○(書)書簡也韻會書說文著也徐曰著於竹帛曰書云云又載籍通謂之書文體明辨曰夫書者舒也舒布其言而陳之簡牘也璠璣銘曰書者如也寫其言如其意顏氏家訓曰書奏策銘生於春秋者也事物紀原曰書舜曰書用證哉春秋子家弔宜孟以書漢曰尺牘陳遵所善是也故今日書尺名雖見於有虞而實始於春秋此書載本錄卷之二十五北彌文集云妙喜長書佛眼普說記法語天下三絕(卷七)又云韓子荅評大慧書如古錦囊獅子非老於研墨者未易語此卷七)○(上)對下云上

●(參學)參禪學徒義

●(慧然)師之參學徒也諱慧然號可菴福州人也普說大慧所謂二十年隨侍于師

●(錄)記錄也錄廣韻力玉切采錄又錄事職官要錄云總錄衆事約會錄龍王切總也收拾也又檢束也

●(淨智)道號傳未詳

●(居士)法華科注觀音普門品曰多財居業者也或曰居道居山居財之士事苑曰居士凡具四德乃稱居士一不求仕官二寡欲蘊德三居財大富四守道自悟又善儀行經云有居財之士居家之士居法之士居山之通號居士也(卷三)陶九成輟耕錄云今人以居士自號者甚多考之六經中惟禮記玉藻有曰居士錦帶注謂道處士也吳僧能改齊後錄云居士之號起於商周之時按韓非子書曰太公封於齊東海上有居士任商棄仕昆弟二人立議曰吾不臣天子不友諸侯耕而食之掘而飲之吾無求於人無上之名無君之祿不仕而事力云然則居士云者處士之類是已禮記玉藻篇云居士錦帶第子縞帶鄭氏注云居士道處士也

●(黃文昌)氏黃諱文昌大慧法嗣普燈十八有大慧法嗣七十五人黃文昌其隨一也

●(重編)可菴師二十年隨侍大慧記錄書簡其後黃文昌重編正刻行乎編說文次簡也字林以編次物又列也

●(會侍)即天游(五)燈會元內翰會開居士字天游久參圓悟往往來大慧門有曰矣卷之二十氏族大全會慧會開會幾兄弟榮貴懋尙書開幾侍郎云云(卷之五)抄云會姓侍郎官開詳也嗣法靈隱佛海勝堂惠遠會元二十會開章海曰侍郎會見善知識否公曰某三十年參問何言不見云云金湯編十四會開字天游官至侍郎紹興辛未佛海遠禪師住三衢光孝開曰如何是善知識遠曰燈籠露柱貓兒狗子遂有省呈偈曰咄這瞎驢羣林妖孽震地一聲天機漏洩有人近問道如何拈起拂子繇口截遠曰也得一概又致書大慧曰云云書語大同小異●侍郎官名也後漢書志類二十六百官志第三侍郎三十六人四百石本注曰一曹有六人主作文書起草事物紀原卷五漢武帝置中書領尙書事有令丞郎黃初初置通事郎後改曰中書侍郎唐志曰晉加侍字又曰漢制尙書郎三歲稱侍郎隋煬帝即位於尙書六曹各置侍郎一人按漢百官表有侍郎秩比四百石也○考年譜宋高宗紹興四年甲寅師四十六歲云答會天游侍郎吳元昭提刑向道書云此時師住于海昏雲門庵

①問書附問書所謂問道符簡也附所謂附入大慧書也

②開頃在長沙開會侍郎諱也長沙大明一統志洲志云西自湘江至東萊萬里故曰長沙

③圓悟會住涪州長沙道林

④圓悟老師孫觀所撰宋國悟禪師傳曰臨濟十世孫圓悟禪師諱克勤字無著彭州崇寧縣駱氏儒家子年弱月而骨相不凡從師受教日計千言心主不致齒一日游妙寂寺願見佛書讀之三復慨然如獲舊物曰予殆過去沙門也始棄家祝髮為浮圖氏當是時成都名僧文照公為衆講說作佛事執經立座下率數百人師往從之盡誦夜思遠通其學為高弟又從敏行公講授楞嚴經論俄得病瀕死師嘆曰朝聞道夕死可矣諸佛涅槃正路不在句中吾欲以聲求色見宜其無以死也遂棄去學禪於真覺勝公勝公方創臂出血指示師曰此曹溪一滴也師覺然良久曰道固如是也於時大善知識名號開四海為世導師者相望也蓋往歸焉徑持一鉢徒步出蜀入山林踐荆棘蒙犯霜雪間關百難意所欲往靡不至焉首見玉泉融公金靈信公又見大滄詰公黃龍晦堂心公廬山總公此五大比丘僧中龍也見師皆以為法器而晦堂獨稱師曰他日臨濟一宗當屬之子矣最後見龍徐演公於白雲演呵之師不顧趨出去抵吳中已而復還演迎笑曰吾望子久矣會有部使者詣演作禮問佛法大意師從竊聽大悟立告演曰今日去却胸中物矣蓋目前機也演曰如是如是

⑤通載卷二十會元卷之十九之三十一丁詳也

⑥再三論語公治長篇云李文子三思而後行子問之曰再思斯可矣

⑦緒餘莊子卷九雜篇讓王云道之真以治身其緒餘以為國家其土直以治天下由此觀之帝王之功聖人之餘事也非所以完身養生也注緒音奢餘以嗟反緒者殘也謂殘餘也土教雅反直側下反皆不真物稍柏也

⑧景仰抄曰景慕也此說錯誤也王勉夫野客叢書卷四云山谷云愈清者作景陶軒名為未嘗詩曰高山仰止景行行止景明也高山仰之明行則行之自魏晉間景莊景儉等從一人差誤遂相承謬謂此語自漢已然非始於魏晉也僕觀東漢劉世傳曰今世景仰前修注景慕也則知此語其來尚矣近時名公如東坡亦承此謬孫巨源作景樓東坡有時曰不獨二疏為可慕他時當有景孫樓豈特余清老之謬而已詩小雅車牽篇云高山仰止景行行止朱傳仰瞻望也景行大道也

⑨幼年禮記曲禮上云人生十年曰幼

大慧普覺禪師書卷上

參學 慧然 錄

淨智居士黃 文昌 重編

答曾侍郎 天游 問書附

此章轉證來書目又示依教相菩薩所證修因不容易

①知識屢阿般若經曰能說空無相無作無生無滅法及一切種智令人心入歡喜信樂是名善知識○華首經云有四法是善知識一能令人入善法中二能障礙諸不善法三能令人住於正法四常能隨順教化

②此事謂此一大事因緣也

③弱冠禮曲禮云二十曰弱冠事苑六云弱冠音貫冠束也男子二十曰弱冠

④婚官謂仕官也婚姻官職事歟○禮記娶婦以昏時故曰婚

⑤工夫虎關正修論工夫第四云工夫何禪定也禪定何一心也一心何無心也無心何無念也夫心雜道隱心純道顯我佛世尊以禪定為訓者是也教中即定為心一境

開頃在長沙得圓悟老師書稱公晚歲相從所得甚是奇偉念之再三今八年矣常恨未獲親聞緒餘惟切景仰某自幼年發心參禮知識扣問此事弱冠之後即為婚官所役用工夫不純因循至今老矣未有所聞常自愧歎然而立志發願實不在淺淺知見之間以為不悟則已悟則須直到古人親證處方為

性今云工夫者世間巧工士夫寸陰是競効業勤功以故我門寓稱號焉蓋有持業依主二釋矣又工夫貴相續云其相續不必靜坐也四威儀中寄心於此所謂一心也一境性也無心也無念也工夫序詞也唐官話無事閑暇曰有工夫也有事忙在曰沒有工夫以是則知沒有他事正得此事一三昧是謂工夫此意合也懶瓚對勸使所云有甚閑工夫為俗人拭涕乃是合符官話旨也王應麟困學紀聞十九日俗語皆有所本功夫出王肅傳肅魏人列子十湯問篇云巧夫鑽其願則歌合律捧其手則舞應節云云末章所謂然則偶人之舞歌共工人之盡思案也愚按工夫之字其來尚矣

大休歇之地此心雖未嘗一念退屈自覺工夫終未純一可謂志願大而力量小也向者痛懇園悟老師老師示以法語六段其初直示此事後舉雲門趙州放下著須彌山兩則因緣令下純工常自舉覺久久必有入處老婆心切如此其奈鈍滯太甚今幸私家塵緣都畢閑居無他事政在痛自鞭策以償初志第恨未得親炙教誨耳一生敗闕已一一呈似必能洞照此心望委曲提警日用當如何做工夫庶幾不涉他塗徑與本地相契也如此說話敗闕亦不少但方投誠自難隱逃良可感也至扣

可感也至扣

○(因循)前漢書卷七十九列傳四十九馮立傳云大馮君小馮君兄弟繼踵相因循○退之詩多才自苦勞無用唯因循○古詩百年歲月易因循○纂要云因循不勇為也

○(親證)光明藏云生死心絕曰悟絕後更難曰證

○(純一)法華科註純一無雜者不與二乘共即是頓教獨一善也

○(法語)六段園悟心要下有示會待制法語二段六段之義古來稱不詳

○(兩則)則之字事苑七云宗門因緣不言一節一段而言一則者蓋則以制字雙貝刀貝人所寶也刀人所利也所發之語若刀之制物以有則也故人皆寶之以為終身之利焉是知謂一則者不無深意也

○(純工)鈍工

○(老婆)唐官話謂妻曰老婆愚謂恐謂老婆曰老婆欺新婦老婆先後之稱乎今稱老婆心切之意恐謂妄親切也遜齋閑覽進士李居仁盡摘白髮其友曰昔則幡然一翁今則公然一婆○竊謂老翁老婆夫婦之老稱乎

○(私家)謂私第私宅乎○謂男女嫁娶其餘冗雜諸緣也

○(閑居)文選潘安仁閑居賦注此蓋取於禮篇不知世事閑居靜坐之意也文選詩閑居非我志園機活法有閑居品題之詩云黃金一任築高臺此地幽栖心自灰鑿石引將流水去捲簾放入好山來消磨歲月書千卷噓傲乾坤酒幾杯畢竟何人或舊約野雲孤鶴共徘徊

○(第恨)第字第但也前漢書卷四十三酈食其傳所云第言之

○(親炙)孟子盡心下曰聖人百世之師也伯夷柳下惠是也云云聞者莫不興起也非聖人而能若是乎而況於親炙之者乎朱注親炙親近而熏炙之也

○(教誨)孟子告子下篇孟子曰教亦多術矣予之教誨也者是亦教誨之而已矣○詩經小雅既登篇云教之悔之命彼後車謂之載也

○(呈似)呈字字彙現也露也今人以下情陳於上曰呈○似示同以事告人謂示也

○(提警)提示警誠也

○(庶幾)身繫辭下傳子曰顏氏之子其殆庶幾乎禮記檀弓曰吾今日其庶幾乎註疏曰幾冀也

- (三)難隱逃謂收關難覆藏也
- (四)至扣周禮太禮一曰稽首注拜頭至地云云又同注以頭叩地曰扣首私按凡曰至者謂物至極無以加也至扣或曰至極參扣扣問之義乎畢竟書尾大抵書頓首至扣亦同頓首扣首語異意同頓首拜說詳于朱子大全卷六十八野客叢書卷九祖庭事苑釋氏要覽西域記等可考
- (五)諸大宗匠謂宗師也譬如齊高僧印善講經論稱法匠我宗祖師善唱宗乘成視於人宜稱宗匠今此云諸大宗匠指諸方善知識也
- (六)科舉科第舉薦也
- (七)虛幻字彙曰虛幻詭誕惑人也
- (八)一段大事因緣法華科注卷二方便品云舍利弗云何

承叙及自幻年至仕宦參禮諸大宗匠中間為科舉婚宦所役又為惡覺惡習所勝未能純一做工夫以此為大罪又能痛念無常世間種種虛幻無一可樂專心欲究此一段大事因緣甚愜病僧意然既為士人仰祿為生科舉婚宦世間所不能免者亦非公之罪也以小罪而生大怖懼非無始曠大劫來承事真善知識薰習般若種智之深焉能如此而公所謂大罪者聖賢亦不能免但知虛幻非究竟法能回心此箇門中以般若智水滌除垢染之穢清淨自居從腳下去一刀兩段更不起相續心足矣不必思前念後也既曰虛幻則作時亦幻受時亦幻知覺

名諸佛世尊唯以一大事因緣故出現於世諸佛世尊欲令眾生開佛知見使得清淨故出現於世欲示眾生佛之知見故出現於世欲令眾生悟佛之知見故出現於世欲令眾生入佛之知見道故出現於世舍利弗是為諸佛唯以一大事因緣故出現於世文句云實相為一廣博為大佛指此為大事文句記妙樂曰事者不名理佛以此欲化人故謂大事因緣眾生有機能感於佛故名為因佛承機應故名為緣六祖法寶壇經云一大事者佛之知見也

- (一)士人官人也前漢書卷二十四食貨志上篇云學以居位曰士白虎通曰士者事也任事之稱也
- (二)仰祿為生事君以祿為生計之義祿論語注仕者之奉也
- (三)以小罪而生大怖懼維摩經佛道品乃至小罪猶懷大懼
- (四)無始孟蘭盆疏新記云妄起無端故云無始
- (五)曠大劫字彙曰梵書以一世為一劫楞嚴經注曰備為世釋為劫道為虛佛祖統紀卷三十一三世出興志第一劫梵云劫波此云分別時也以人壽八萬四千歲百年命滅一年滅至十歲百歲增一年復增至八萬四千歲如是一減一增為一小劫二十增減為一中劫總成住壞空四中劫為一大劫各一減一增后劫此成二十小劫每一小劫各一減一增後劫之住二十小劫有千佛次第出世始自華光佛終至毘舍浮佛過去七佛有三佛在莊嚴劫四佛在見在實劫壞二十小劫火災壞至初禪空二十劫自初禪梵世已下世界空虛猶如墨穴無晝夜日月唯有大冥如是二十增減之久名為空劫器世界注世間如器故名也
- (六)般若種智般若梵語此翻智慧種智四教儀道種智注曰能知一切道種差別則分別假名無謬故名道種智
- (七)塵賢俱舍云降聖曰賢證理曰聖記云僧祇通賢聖自大小乘
- (八)滌除滌滌掃除也文選東都賦百姓滌瑕澣穢而鏡至清
- (九)清淨自居楞嚴云愛談名言清淨自居○清淨離五欲穢謂胸中空々地也
- (十)覺非見聞覺知之覺念起即覺之覺也

●(治)事苑云治攻理也

●(病)瘥藥除圓覺經集解如人有病必服諸藥藥到病除藥亦應捨或有人以藥能治病故執而不捨藥反成病豈知疾病易醫藥病難愈

●(魔)名義(二)之十五魔大論云秦言能奪命死魔實能奪命餘者能作奪命因緣亦能奪智惠命是故名殺者又翻為障能為修道作障礙故或言惡者多愛欲故也

●(外)道傳燈錄二十八大海和尚云心外求法名為外道○俱舍立義云學乖論理隨自妄情不返內覺稱為外道者皆悉是邪又楞伽經心外見法名為外道華

●(崖)將去古說崖將去者航中之說話也崖捱也逆風忽起時船師叫云崖帆崖帆不動舟之謂也言不涉有無得失是非思量分別之義也

●(著)實踏著實地之義

●(續)佛慧命古今雜集嗣法論云參禪學道貴在乎續佛慧命非榮身之事也余嘗曰嗣其法者有三上士嗣怨中士嗣恩下士嗣勢嗣怨者在道嗣恩者在已行道者如大火具金在人者如歲寒松柏在已者如春風楊柳立志有殊真偽不等古今叢林皆有之餘作此論自愧學陋才謏不敢褒貶是非明人之功過後必有班陽史筆作春秋者詳而補之延祐己未夏為瑣書記天童雲外岫號方岩

●(善)財童子華嚴六十入法界品十六曰爾時善財童子敬達彌勒菩薩合掌白佛言唯願太聖開樓觀門令我得入爾時彌勒菩薩即彈指門自然開善財即入已還閉云々或曰入還開顯始終平等之理也華嚴入法界品十六辭彌勒而行經百十城到普門國一心專求文殊何當會遇面奉慈顏作是念時文殊遙伸右手過百由旬至普門城摩善財頂云云

●(發)心漸次南行華嚴疏抄卷六十二入法界第三十九之三云爾時文殊師利菩薩勸諸比丘發阿耨多羅三藐三菩提心已漸次南行云云疏南方古有五義初一約事謂舉一例諸一方善友已自無量況於餘方餘四約表二明義表捨闍向智故南方之明萬物相見聖人南面聽政蓋取於此三中義離邪僻東西二邊契中正之實故四生義南主其陽發生萬物表善財增長行故北主其陰顯是滅義故鈔然南方者下第二別釋南義南方之明萬物相見者即周易說卦中後易曰離

者明也萬物皆相見南方之卦也聖人南面而聽天下嚮明而治蓋取於此北方主陰者亦周易說卦云坎者水也正北方之卦勞卦也萬物之所歸也

●(一)百一十城抄云善財童子參五十三知識其中參彌勒文殊二會以上五十五會參善知識故滿五十五人數五十五分二則合一百一十數分二所以者何於一人善知識所有二分得法既於一人所得二法了蒙其指南參其次善知識即是二分得法也因舉一百一十數云又一說云一百一十餘城者此蓋配十住等五位法五位中各有因果則都有一百又五位中本有兩重因果則是十也共一百一十也更有一世界

時亦幻迷倒時亦幻過去現在未來皆悉是幻

今日知非則以幻藥復治幻病病瘥藥除依前

只是舊時人若別有人有法則是邪魔外道見

解也公深思之但如此崖將去時時於靜勝中

切不得忘了須彌山放下著兩則語但從脚下

著實做將去已過者不須怖畏亦不必思量思

量怖畏即障道矣但於諸佛前發大誓願願此

心堅固永不退失仗諸佛加被遇善知識一言

之下頓忘生死悟證無上正等菩提續佛慧命

以報諸佛莫大之恩若如此則久久無有不悟

之理不見善財童子從文殊發心漸次南行過

一百一十城參五十三善知識末後於彌勒一

種為明佛位此云餘城者蓋指這一位乎又所有名號皆是勝進之中因果人也所有世界皆是隨位中所化境也華嚴九十一云文殊師利菩薩欲令善財起求法之樣重明前菩薩五位中行相法則令其後學者傲之故安立此五十三人云云

⑤五十三善知識謂因地修行中名數詳于華嚴入法界品略記云比丘五人醫師一人長者八人女人七人仙人一人婆羅門二人童女一人童子四人居士二人王二人外道一人船師一人尼二人菩薩五人諸神十一人通共五十三人也此五十三者配十信十住十行十回向十地之五位則五十也三者文殊普賢彌勒即一理也文殊為

彈指頃頓亡前來諸善知識所得法門復依彌勒教思欲奉觀文殊於是文殊遙伸右手過一〔証得〕百一十由旬〔按摩也〕按善財頂曰善哉善哉善哉善男子若〔不勇進故功行不具〕離信根心劣憂悔功行不具退失精勤於一善〔有善心行者也〕根心生住著於少功德便以為足不能善巧發起行願不為善知識之所攝護乃至不能了知〔佛菩薩也〕如是法性如是理趣如是法門如是所行如是境界若周徧知若種種知若盡源底若解了若趣入若解說若分別若證知若獲得皆悉不能文殊如是宣示善財善財於言下成就阿僧祇法門具足無量大智光明入普賢門於一念中悉見三千大千世界微塵數諸善知識悉皆親

法身根本智普賢為差別智彌勒佛是此文殊普賢理中無作之果也然則文殊根本智體也普賢差別智用也五十三全名全數演義抄云一菩薩有五一文殊二觀自在三正趣四彌勒五普賢二比丘攝五一德雲二海雲三善住四海幢五善見三尼唯一即獅子頰申四優婆塞唯一即明智居士五優婆夷攝五一休捨二具足三不動四婆須蜜五賢聖六童男攝三一自在王二善知衆藝三德生七童女攝二一慈行二有德八天唯一即大天九天女亦一即天主光十外道亦一即是徧行十一婆羅門攝二一勝熱二最寂靜十二長者攝九一解脫二法寶三普眼四優鉢羅花五無上勝六神怒羅七堅固解脫八妙月九無勝軍十三先生唯一即徧友十四醫人亦一即彌伽十五船師婆施羅十六國王攝二一無厭足二大光十七仙人唯一謂毘目羆沙十八佛母唯摩耶夫人十九佛妃唯聖波二十諸神攝十一安住地神二婆瑠婆演底夜神三普德淨光夜神六寂靜音海夜神七守護一切城增長威力夜神八開敷一切樹花夜神九大願精進力救護一切衆生夜神十嵐尾尼林神即圓滿光

- ⑥遙伸右手華嚴疏云信解雙絕故不見現身而反照未移信心故申右手但了自心空般若故文中三一摩頂攝受過百一十由旬者徹過前位故始信該於極果故曰遙申隨順行成故曰右手然過攝約超封域由句明超數故又前越諸位斷德後越諸位智地按頂表於攝受亦以普法置心頂故信至極故
- ⑦由句名義集卷三云險嶺那此云限量又云合應計應合爾許度量業疏云此無正翻乃是輪王巡狩一停之舍猶如此方館驛西域記云夫數量之稱險嶺那舊曰由句又曰險嶺那又曰由延皆訛略也險嶺那者自古聖王一日軍行舊傳一險嶺那四十里印度國俗乃三十里聖教所裁唯十六里大論云由句三別大者八十里中者六十里下者四十里而中邊山川不同致行里不等
- ⑧以華嚴以字作已
- ⑨攝護引攝加護義
- ⑩乃至隔越中間故曰乃至心經御製注云舉其始末而舉其中也
- ⑪法門法儀則也門者法界次第云能通之義黃藥傳心法要云八萬四千法門對八萬四千煩惱祇是教化接引門本無一法離即是法知離者是佛但離一切煩惱是無法可得

◎阿僧祇名義集卷三或阿僧企耶此云無央數楚詞云時猶未央王逸曰央盡也大論云僧祇秦言數阿秦言無間幾時名阿僧祇答天人中能知算數者極數不能知是名一阿僧祇如一名二二名四三名九十名百十百名千十千名萬十萬名億千萬億名那由他千萬那由他名須彌千萬須彌名迦他過迦他名阿僧祇菩薩地持經云一者日月晝夜歲數無量名阿僧祇二者太劫無量名阿僧祇

◎普賢楞嚴五下六註行彌法界曰普位隣極聖曰寶河沙佛所為法王子諸佛弟子發我行者皆名普賢

◎三千大千世界平心論云佛家之教一佛出現則以三千大千世界為報剎始以一世界言之世界之中有須彌山從大海時出于九霄之上日月循環乎山之腰而分晝夜須彌四面為四洲東曰弗于逮西曰閻耶南曰閻浮提北曰鬱單越四大洲之中各有三千洲今此世界則閻浮提也今此之中華則南洲三千洲中之一洲也釋迦下生於天竺乃南洲正中也須彌四旁上隣日月之處謂之四王天又上則謂之帝釋天又上於虛空之中朗然而住雲層四重天總名欲界又上雲層十八重天總名色界又上雲層四重天總名無色界如是三界天總名色界又上雲層四重天總名無色界如是三界中諸衆生雖有生老病死是為一世界也如此一千世界謂之小千如此一千小世界謂之中千即百萬也如此一千中千世界謂之大千即百億也以三次言千故云三千大千其實一大千爾一大千之中有百億須彌山百億日月百億四天下云云

◎世界釋氏要覽中云即釋迦牟尼佛所化境也世界何義首楞嚴經云世為遷流界為方位又云東西南北四維上下名界過去未來現在名世又文殊問經云有二世一衆生世即一切衆生也二行世即衆生住處云云

◎入普賢毛孔剎華嚴阿僧祇品云於一微細毛孔中不可說剎次第入毛孔能受彼諸剎云云不能遍說云含衆而有餘者法界相大也謂香冥之內衆妙存焉清淨法界香冥冥以為能含恒沙性德微妙相大以為所含相依乎性性無不包故稱爲含性體無外相德有名有名之數不能遍無外之體故云有餘則恢恢焉猶有餘地矣毛孔即斯義也以毛孔稱性則剎約不壞相故廣相不能遍小性也演義抄曰普賢即是諸佛根本故法界體放金剛頂經十方諸佛禮普賢者亦斯義矣一毛孔約性體剎約諸相謂之乎

◎不可說等抄云華嚴有十大數所謂阿僧祇無量無邊無等不可數不可稱不可思不可量不可說不可說○華嚴經問

明品疏鈔十三下五十四云如是東方百千億那由他無數無量無邊無等不可數不可稱不可思不可量不可說盡法界虛空界一切世界中所有衆生法差別乃至國土果差別悉以佛神力故分明顯現

◎恁麼事苑所謂恁麼審辭也與麼指辭也甚麼問辭也

◎三毒貪瞋癡

◎三聚淨戒誓斷一切惡攝律儀也戒也誓修一切善攝善法也定也誓度一切衆生(饒益有情也慧也)已上謂之三聚淨戒也達磨破相論云三聚淨戒者制三毒心也制三毒心成無量善聚聚者會也無量善法普會於心故名三聚淨戒云云問如經所說三聚淨戒者誓斷一切惡誓

三聚淨戒者誓斷一切惡誓

近恭敬承事受行其教得不忘念智莊嚴藏解脫以至入普賢毛孔剎於一毛孔行一步過不可說不可說佛剎微塵數世界與普賢等諸佛等剎等行等及解脫自在悉皆同等無二無別當恁麼時始能回三毒為三聚淨戒回六識為六神通回煩惱為菩提回無明為大智如上遮一絡索只在當人末後一念真實而已善財於彌勒彈指之間尙能頓忘諸善知識所證三昧况無始虛偽惡業習氣耶若以前所作底罪為實則現今目前境界皆為實有乃至官職富貴恩愛悉皆是實既是實則地獄天堂亦實煩惱無明亦實作業者亦實受報者亦實所證底法

修一切善善度一切眾生今者唯言制三毒心豈不文義有乖答佛所說經是真實語菩薩摩訶薩於過去因中行時爲對三毒發三誓願斷一切惡故常持戒對於貪毒誓修一切善故常習定對於瞋毒誓度一切眾生故常修慧對於痴毒由持如是戒定慧等三種淨法故能超彼三毒成佛道也

④六識眼識耳識鼻識舌識身識意識也

⑤六神通大藏一覽卷八云般若經云一神境通能起種種神變震動十方變一爲多變多爲一或隱或顯迅速無碍山崖墻壁直過如空凌虛往來猶如飛鳥地中出沒如出沒水身出烟燄如燄高原体注衆流如銷雪嶺日月神德威勢難當以手摩光明隱蔽轉身自在二天耳通過入天耳能如實聞十方各如梵伽河界情非種類種種音聲大小悉聞無障無碍三心通能如實知十方沙界他有情類心念所法謂遍知他貪瞋癡等心離貪瞋癡等心乃至衆心散心小心大心寂靜不寂靜心解脫不解脫心皆如實知四宿住隨念通能如實念十方沙界一切有情一心十心乃至多百千心若一日若二日至多百千年劫如是時處如是名姓死此生彼若廣若畧若自若他諸宿住事皆能隨念五天眼通能如實見十方沙界情非種類種種色像死時生時妙色麗色善趣惡趣若勝若劣復知隨業受生差別或成就身語意惡行詳請賢聖邪見因緣身壞命終當隨惡趣或成就身語意妙行讚美賢聖正見因緣身壞命終當生善趣六漏盡通能如實知十方有情若自若他漏盡不盡此通依止金剛喻定斷諸障習方得圓滿得不退轉菩薩地時於一切漏不現前故亦名爲盡苦薩得漏盡通不隨聲聞獨覺之地唯趣無上菩提按般若文與一賢文大同小異

⑥一絡索一結也

⑦末後一念宗鏡錄十九之八大乘明一念成佛義有二一者云二者行々緣滿取最後念名爲一念成佛如人遠行以後步爲致

⑧善財乃至三昧大論云善心一處住不動是名三昧宗鏡錄曰華嚴曰爾時善財童子參文殊文殊爲初友文殊曰自此南方有五十三員善知識汝一一參之可聞取即往南方一百十城末後到彌勒樓閣前恭敬右繞彌勒菩薩摩訶薩已而白之言唯願大聖開樓閣門令我得入時彌勒菩薩前詣樓閣彈指出聲其門即開命善財入善財心喜入已還閉見其樓閣廣博無量同於虛空乃自見其身徧在一切諸樓閣中具見種種不可思議自在境界彌勒三生行菩薩行人相成道之

事爾時彌勒菩薩摩訶薩即攝神力入樓閣中彈指告善財言善男子起法性如是此是菩薩知諸法智因緣聚集所現之相如是自性如幻如夢如影如像悉不成就乃至譬如幻師作諸幻事無所從來無所至去雖無去來以幻力故分明可見彼莊嚴事亦復如是無所從來亦無所去雖無來去然以慣習不可思議幻智力故及由往昔大願力故如是顯現釋曰彈指出聲其閣即開者創發明處豁見性時名之爲開入已還閉者所悟如本非從新得故云還閉或云慈氏彈指出聲其門即開者明聲是震動啓發之義彈指者去塵之義塵亡執去法門自開善財入已其門還閉者以迷亡智現名之爲開智無內外中間無出入無迷無證名爲還閉見其樓閣廣博無量同於虛空者智境界也如是自性如幻如夢如影如像悉不成就者總上一切不思議無邊佛事境界以真如之性法爾隨緣離即隨緣法爾歸性以隨緣時似有顯現如看幻法不有而有猶觀夢境不見而見若水中之影非出非入似鏡裏之像不內不外以無性隨緣故理不成就以隨緣無性故事不成就若理事不成就即一切法俱不成就故云悉不成就但如是如是顯現如是如是證知了々分明還同宗鏡光光涉入影影相合如十玄門重重無盡

⑨三昧事苑五云華嚴云有勝三昧名方網菩薩住此廣開示一切方中普現身乃至善女身中入正定比丘尼身從定出○三昧者三之曰正味之同定亦云正受謂正定不亂能受諸法憶持揀擇故名正受亦云等持爲正定能發生正慧等持諸法是故名之爲等持華嚴合論卷六十一云三昧三者正也味者定也正智現前名之爲三又三者正也何以故以三爲陽故正也如十一月一陽生十二月二陽生正月三陽生爲正月以寅爲木爲日爲火也以水生於寅又以日爲智云云

⑩惡業輔教注心動曰業者梵語羯磨此翻爲業或云事辨以義而解此業者乃日思者業也正以思因事起事引心動故謂業爲事爲思云云起信論云心動說名爲業解此云動作是業義即此心動是也輔教注

⑪富貴孝經注財足曰富位尊曰貴

⑫方便謂神安爲真也事苑五云演義云方謂方法便謂便宜

⑬焚香名義集卷三云淨名疏云香是離穢之名而有宜芬散馥騰馨之用感通傳天人費氏云人中臭氣上薰於空四十萬里諸天清淨無不厭之但以受佛付囑令護於法佛向與人同止諸天不敢不來故佛法中香爲佛事如大論云天竺國熱又以身臭故以香塗身供養諸佛及僧云々增一阿含云香爲佛使故須燒香遍請十方諸佛云云

●(遙禮菴中)菴即洋嶼雲門菴也師住此菴釋氏要覽上云釋名曰以草爲圓屋曰庵庵庵也以自覆庵也西天僧俗修行多居庵

●(初但)圓悟心要下何處更有如許多初但信口亂道之義也初會初都勞切初初愛勞也詩勞心初々但初會易韻當割切說文僧也廣韻悲慘也師古曰但悼也畢竟謂口初初口初但皆是詞多之意也信口亂道之義不爲遠矣

●(若繁絮)言語繁多如引亂絮也

●(善財乃至解脫)詳華嚴疏抄卷六十四○最寂靜婆羅門五十三人中四十九番也

●(阿耨菩提)名義集卷五云聲論曰秦言無上正徧知道

莫之大無上也其道真正無法不知正徧知也苑師云阿此云無縛多羅翻上三藐翻正也三徧也等也菩薩覺也孤山疏云極果超因故云無上正則正觀中道等則雙照二邊蓋果上三知也發軔云無上是理正等覺是智正謂正中即一切種智寂滅相也等謂平等即行類相親如實知也

●(雲門)大慧時住雲門菴故有此稱

●(折困)初會云折斷也廣韻拘折一曰屈曲也又云困窮也悴也病之甚也增韻倦也恐謂折困折挫困勞之義歟

●(頓放)整頓放在之義○字彙頓時也言心貯置所得知解而動放出之前之義也勝諸抄說直截證道歌曰直截

門亦實若作遮般見解則盡未來際更無有人趣佛乘矣三世諸佛諸代祖師種種方便翻爲妄語矣承公發書時焚香對諸聖及遙禮菴中而後遣公誠心至切如此相去雖不甚遠未得面言信意信手不覺初但如許雖若繁絮亦出誠至之心不敢以一言一字相欺苟欺公則是自欺耳又記得善財見最寂靜婆羅門得誠語解脫過去現在未來諸佛菩薩於阿耨菩提無已退無現退無當退凡有所求莫不成滿皆由誠至所及也公既與竹椅蒲團爲侶不異善財見最寂靜婆羅門又發雲門書對諸聖遙禮而後遣只要雲門信許此誠至之劇也但相聽只

如此做工夫將來於阿耨菩提成滿無疑矣

又

此章阿耨菩提解示向沒意知處可工夫

公處身富貴而不爲富貴所折困非夙植般若種智焉能如是但恐中忘此意爲利根聰明所障以有所得心在前頓放故不能於古人直截徑要處一刀兩段直下休歇此病非獨賢士大夫久參衲子亦然多不肯退步就省力處做工夫只以聰明意識計較思量向外馳求乍聞知識向聰明意識思量計較外示以本分草料多是當面蹉過將謂從上古德有實法與人如趙州放下著雲門須彌山之類是也巖頭曰卻物

根源佛所印摘棄尋枝我不能取意也

④大夫白虎通云大夫之為言大扶進人者也故傳云進賢達能謂之大夫也

①衲子五車韻瑞云衲廣大包容貌子又曰人之美稱諸祖偈頌古德垂訓云併三衣為一衲宗門意在省緣恐按古時禪僧披一衲遊方故稱衲子衲僧也宗門披衲衣華端迦葉尊者皆頭陞門庭風也衲衣事詳干釋氏要覽等

③省力省取用力之意也大慧所謂省力處便是得力處也譬如人做工夫提撕日久一旦得力則以後用力不多是省畧用力也謂之省力雲門錄卷上僧問十二時中如何用心即得不負於上來師

為上逐物為下又曰大統綱宗要須識句甚麼是句百不思時喚作正句亦云居頂亦云得住亦云歷歷亦云惺惺亦云恁麼時將恁麼時等破一切是非纔恁麼便不恁麼是句亦剗非句亦剗如一團火相似觸著便燒有甚麼向傍處今時士大夫多以思量計較為窟宅聞恁麼說話便道莫落空否喻似舟未翻先自跳下水去此深可憐愍近至江西見呂居仁居仁留心此段因緣甚久亦深有此病渠豈不是聰明某嘗問之曰公怕落空能知怕者是空耶是不空耶試道看渠佇思欲計較祇對當時便與一喝至今茫然討巴鼻不著此蓋以求悟證之心在前

云省力進云省力事如何師云省取前話

⑩本分草料唐馮元叔歷浚儀始平尹單騎赴戰未嘗以妻子之官所乘馬不與豕豆人謂齊馬故事掌珠題註馬不與糧料謂之齊馬私云草料之義大意同○馬食物也一山云如藥料是也楞伽云大庖之法三品官已上騎馬自公須草料以餵馬也草者禾草料者祿料也即豆麥是也豆或麥黍熟之相和而餵馬也

⑦或云與人之下宜有也字或矣字也

⑦巖頭事苑七師諱全餘泉州何氏子剃頭受具久習經律晚游襄陽自餘杭與雪峰欽山議參臨濟屬濟亡由仰山參禪山氣類相投若合符節晚結第於洞庭之臥龍山學者依焉遺會昌沙汰著襦衫戴席帽游諸聚落乃於洞庭之別港結舟其下兩岸置板人欲過即扣板以召師師舞棹而渡之未幾幸復舊居至德宗光啓三年賊寇中原四海擾攘師端居自若俄被剽劫大呼一聲而終偈宗詮清嚴大師剽刺史切傳燈作蘇會元光明藏作蘇音同通用乎

②物所轉故於是中觀大觀小若能轉物則同如來身心圓明

③大統綱宗要須識句見于聯燈二十一師傳及正法眼藏上○大統大都也

②惺惺事苑卷二音星了慧也

①落空傳心法要云凡人多不肯空心恐著於空不知自心本空云云

①深可憐愍圓覺淨諸業障菩薩章云善男子末世眾生說病為法是故名為可憐愍者

①呂居仁江西人呂希哲彥明之子作江西詩派圖宋高宗紹興初賜進士第除中書舍人平生因詩以窮皇朝名臣言行錄卷七云呂本中初名大中字居仁其先東萊人公器蓋閩厚行誼純篤誠意充積表裏無間與人忠信樂易即之藹然其見喜愠平日學問以窮理盡性為本卓然高遠不可企及○佛法金湯編十四云品本中字居仁紹興初賜進士第除中書舍人平生因詩以窮耽禪而病清癯如不勝衣作江西傳衣詩派圖推黃山谷為詩祖列陳無已等凡二十五人為法嗣本中嘗到書問大慧禪要慧答書略曰千疑萬疑只是一疑云云本中自是有省

①巴鼻巴鼻鼻初也一說云來由之義巴又作把鼻又作尾是則始末之義孰是高明辨也

●(築着磁着)磁克盍切石相築聲也

●(彌勒)下生思益經云若衆生見者即得慈心三昧是菩薩現居知足內院常來出與干堪忍補釋迦之處號彌勒世尊於華林園內龍華樹下成正覺下生佛說觀彌勒菩薩上生兜率隨天經云閻浮提歲數五十六億七千萬歲爾乃下生於閻浮提如彌勒下生經說

●(平田和尚)傳燈錄卷九百丈懷海禪師法嗣天台平田普岸禪師洪州人也於百丈門下得旨後開天台勝樂聖賢間出思欲高踏方外遠追遐嗣乃結茅葺草宴寂林下日居月諸爲四衆所知創建精藍號平田院焉有時謂衆曰神光不昧云云

頓放自作障難非干別事公試如此做工夫日久月深自然築著磁著若欲將心待悟將心待休歇從脚下參到彌勒下生亦不能得悟亦不能得休歇轉加迷悶耳平田和尚曰神光不昧萬古微猷入此門來莫存知解又古德曰此事不可以有心求不可以無心得不可以語言造話往往參禪人只恁麼念過殊不知子細看是甚道理若是箇有筋骨底聊聞舉着直下將金剛王寶劍一截截斷此四路葛藤則生死路頭亦斷凡聖路頭亦斷計較思量亦斷得失是非亦斷當人脚跟下淨保保赤灑灑沒可把豈不快哉

●(微猷)毛見微美也善也猷道也謀也詩小雅角弓篇云君子有微猷小人與屬

●(古德)牛頭融之語

●(往往)前漢書卷八十七上楊雄傳甘泉賦云選々離宮般以相燭兮師古曰選古往字往往言所往之處則有之小學句解曰猶常々

●(子細)杜詩醉把茶菓子細看

●(葛藤)說文葛稀給草也云云陸佃云葛性柔切蔓生可衣女事之煩辱者故葛覃引以爲賦富鄭公因張比部隱之以勢位凌弱子乃與之曰禪家者流見事技蔓不徑直者謂之葛藤言文字言句也

●(淨保)赤灑灑保刀果切赤體也

●(灌谿)傳燈卷十二云臨濟

哉豈不暢哉不見昔日灌谿和尚初參臨濟濟見來便下繩牀慕宵擒住灌谿便云領領濟知其已徹即便推出更無言句與之商量當恁麼時灌谿如何思量計較祇對得古來幸有如此勝樣如今人總不將爲事只爲羸心灌谿當初若有一點待悟待證待休歇底心在前時莫道被擒住便悟便是縛卻手脚遶四天下施一遭也不能得悟也不能得休歇尋常計較安排底是識情隨生死遷流底亦是識情怕怖惺惶底亦是識情而今參學之人不知是病只管在裡許頭出頭沒教中所謂隨識而行不隨智以故味卻本地風光本來面目若或一時放得下百

又

此章排斥邪師指示又呵禁無智無念之工夫

●(老龐云見于龐居士錄卷上)○老龐編年通論云龐居士道玄衡陽人世業儒貞元初謁石頭和尚言妙契一日丹霞訪居士見女子靈照取乘次霞問居士在否女子放下籃子欲手而立又問居士在否女子便提籃子去時居襄陽靈照常隨製竹漚籬售之以供朝夕居士將終命靈照視日及中即報靈照遶報日中矣而有餘也居士出觀日次靈照即登交座合掌端坐而逝居士笑曰我女鋒捷矣於是居士更延七日襄州牧于公枉駕候問居士談笑良久居士願謂公曰但願空諸所有謹勿實諸所無好住世間猶如影響言訖枕公膝而逝又會元卷二載按于公名頗字充元為湖州刺

老龐云但願空諸所有切勿實諸所無只了得這兩句一生參學事畢今時有一種剃頭外道自眼不明只管教人死猶狙地休去歇去若如此休歇到千佛出世也休歇不得轉使心頭迷悶耳又教人隨緣管帶忘情默照照來照去帶來帶去轉加迷悶無有了期殊失祖師方便錯指示人教人一向虛生浪死更教人是事莫管但只恁麼歇去歇得來情念不生到恁麼時不是冥然無知直是惺惺歷歷遮般底更是毒害瞎卻人眼不是小事雲門尋常見此輩不把做

史憲宗朝拜司空平章見氏族大全

●(剃頭外道)外道有二種一佛法外外道謂斷常二見也二附佛法外道謂以聰明談佛經書附佛法起見故三學佛法外道謂執佛教門生煩惱不得入理云云見干抄

●(死猶狙地)古說云猶狙似猴而赤強項之獸也內涉思量計較外如木石義也猶狙又名狙狙此獸詐死外似閉靜內心躁動喻道人偷心不死也猶許葛切短豚犬也亦作獨當割切獸名心宗云似猴而赤如此方野猪強項也○獨狙獸名山海經北號山有獸如狼赤眉鼠目名曰獨狙上許葛切當割切

●(管帶管領帶究之義)乎○彙管主當也今管帶管領腰帶之義也

●(歇去等)五燈會元卷六瑞州九峯道處禪師章先師道休去歇去冷泠々地去一念萬年去寒灰枯木去古廟香爐去一條白練去○先師謂石霜所謂石霜七去者是也

●(冊子)冊古作箒通作策素造獨斷曰策簡也長二尺短者半之文選注曰大竹名策小竹名簡木版名牘春秋左氏傳杜元凱序云大事書之於策小事簡牘而已

●(依樣教人)依樣畫葫蘆之謂也故事掌珠曰胡蘆舊本曰依樣畫葫蘆○宋陶穀久在詞禁太祖曰頗聞翰林曾檢舊本換詞語世俗謂之依樣畫葫蘆後殺作書玉堂壁曰官職須由生處有才能不用時無堪嘆翰林陶學士年年依樣畫葫蘆帝薄其怨望決不用

●(應病與藥)應散亂病與禪定藥也○維摩經佛國品云世尊現身為大醫王善療衆病應病與藥令得服行云云

●(黃檗婆休之傳)心法要序曰禪師法諱希運住洪州高安縣黃檗山驚峰下乃曹溪六祖之嫡孫西堂百丈之法姪云云

●(我此禪宗)此語出傳心法要

●(接引)接得誘引之義

●(道)輔教篇卷三云聖人所履之謂道道有大者焉有小者焉

●(大乘心)悟性論云言大乘最上乘者皆菩薩所行之處也無所不乘亦無所乘終日乘未甘乘此為佛乘經曰無乘為佛乘也

●(天眞)永嘉證道歌云本源自性天眞佛私云天眞者天然眞實之義我宗眞乘法佛稱天眞道稱天眞法稱天眞此則眞乘宗旨者也天眞或取義天生自眞是復同前俱通矣

●(唐眼漢)第一稱剃頭外道者也○漢事物紀原卷十云演義曰今俗罵人曰漢蓋晉末胡亂中原故胡人罵中國曰漢起南人罵北人為胡為虜又出輟耕錄

●(如土木瓦石相似)楞嚴一若此發明不是心者我乃至無心同諸土木

人看待彼既自眼不明只管將册子上語依樣教人遮箇作麼生教得若信着遮般底永劫參不得雲門尋常不是不教人坐禪向靜處做工夫此是應病與藥實無恁麼指示人處不見黃檗和尚云我此禪宗從上相承以來不曾教人求知求解只云學道早是接引之詞然道亦不可學情存學道卻成迷道道無方所名大乘心此心不在內外中間實無方所第一不得作知解只是說汝而今情量處為道情量若盡心無方所此道天眞本無名字只為世人不識迷在情中所以諸佛出來說破此事恐備不了權立道名不可守名而生解也前來所說瞎眼漢錯指

●(噴地)噴毛兒恩韻音悶切鼓鼻也噴也噴也集韻吐氣也噴地玉浦云忽然之義一說云與因地一般

●(不起)一念遺教經云縱此心者喪人善事觀之一處無事不辨可與前之存心於一處之語併看

●(須彌山)法華經云修攝其心安住不動如須彌山私云蓋依此語勢乎

●(似)一本作示

●(江北江南)等此語出碧岩智門運華語雪豆頌狐疑一說又出圓悟評○述征記云河水人須狐聽而行事苑一之十狐疑事苑二云狐之性不果於進者也故曰狐疑○野客叢書卷十喻人作事有狐疑語狐多疑虛故曰狐疑

○楚辭九辨注狐多疑而善

示人皆是認魚目作明珠守名而生解者教人管帶此是守目前鑑覺而生解者教人硬休去歇去此是守忘懷空寂而生解者歇到無覺無知如土木瓦石相似當恁麼時不是冥然無知又是錯認方便解縛語而生解者教人隨緣照顧莫教惡覺現前遮箇又是認着稠體情識而生解者教人但放曠任其自在莫管生心動念念起念滅本無實體若執為實則生死心生矣遮箇又是守自然體為究竟法而生解者如上諸病非于學道人皆由瞎眼宗師錯指示耳公既清淨自居存一片眞實堅固向道之心莫管工夫純一不純一但莫於古人言句上只管

聽河冰始合狐聽其下不開
水聲乃敢過故人過河冰者
要須狐行然後敢渡因謂多
疑者為狐疑○江北江南猶
言江西湖南

●(王老指諸善知識也南泉
王氏故自稱王老師從是叢
林習以指宗師稱王老云

●(四威儀)行住坐臥也

●(公冗)公事紛冗之義○冗
毛晃而隨切散也雜也刺也
忙也

●(急流中)世間塵勞鬧中也

湘山野錄錢若水為舉子見
陳希夷於華山希夷與一老
僧擁地爐坐僧熱視若水久
不語以火箸畫灰作做不得
三字徐曰急流中勇退人也
後再往陳曰吾始見子神觀
清粹謂可學神仙特召此僧
決之渠云無仙骨但可作貴

公卿耳後若水登科為樞密
副使平四十而致仕老僧者
乃麻衣道者也圓機活法有
者事實急流中勇退人也注
言能不以富貴為累故事掌
珠注釋也

●(放逸)縱逸也正法念處經
云此放逸過一切過中最高
最上又偈曰恐痴樂放逸常
受諸苦惱若離放逸則得常
安樂一切諸苦樹放逸為根
本是故欲離苦應當捨放逸
又云順法而行遠離放逸則
閉一切惡道之門

●(關中)六祖云居煩惱不亂
居禪定不寂

●(駁難)韓文卷十四張籍遺
韓公書云見執事多尚駁難
無實之說云云毛晃駁北角
馬色不純也

●(古德)云等第二十二祖摩

如疊塔子相似一層了又一層枉用工夫無有
了期但只存心於一處無有不到底時節因緣
到來自然築着磕着噴地省去耳不起一念還
有過也無云須彌山一物不將來時如何云放
下着遮裡疑不破只在遮裡參更不必自生枝
葉也若信得雲門及但恁麼參別無佛法指似
人若信不及一任江北江南問王老一狐疑了
一狐疑

此章示動靜有無一如之工夫

細讀來書乃知四威儀中無時間斷不為公冗
所奪於急流中嘗自猛省殊不放逸道心愈久

愈堅固深愜鄙懷然世間塵勞如火熾然何時
是了正在鬧中不得忘却竹椅蒲團上事平昔
留心靜勝處正要鬧中用若鬧中不得力却似
不會在靜中做工夫一般承有前緣駁雜今受
此報之嘆獨不敢聞命若動此念則障道矣古
德云隨流認得性無喜亦無憂淨名云譬如高
原陸地不生蓮花卑濕淤泥乃生此花老胡云
真如不守自性隨緣成就一切事法又云隨緣
赴感靡不周而常處此菩提座豈欺人哉若以
靜處為是鬧處為非則是壞世間相而求實相
離生滅而求寂滅好靜惡鬧時正好著力驀然
鬧裡撞翻靜時消息其力能勝竹椅蒲團上千

摩羅尊者之語也傳燈錄卷二曰摩羅尊者那提國常在之子也年三十遇婆須羅師出家至西印度云云示勸那得心隨高境轉轉處實能幽隨流云云

●(淨名名義集) 羅

詰什曰秦言淨名垂裕記云淨即真身名即應身真即所證之理應即所現之身又瑛邪代醉編卷三十三有義詳明

●(譬如高原等)維摩經佛道品文

●(老胡云等)華嚴所說文有小異

●(又云)者華嚴經如來現相品偈

●(消息)事苑二云消息也息生也謂可加則加可減則減私云唐官話通信音曰通消

●(銘箴)銘警戒之辭曰銘湯盤銘注刻戒於盤○箴韻會云箴也詩因以箴之註諫誨之辭醫者以礪石刺病故有所諷刺而救其失者謂之箴私云古文真實有箴類銘類此意同看

●(清涼散)五車韻瑞上聲早韵程子儀自翰林望出兩府移病不出朝士候之云虛熱上攻石中立云唯消一服清涼散云云

●(茫茫)消會廣大貌詩宅殷土茫茫左傳茫茫禹迹杜詩明日隔山岳世事兩茫茫

●(增上慢)法華科註未得謂得爲上慢以未得三果未證無學僞謂證得者也云云七慢中有增上慢釋云依自勝德起謂於得少分勝德計

萬億倍但相聽決不相誤又承以老龐兩句爲行住坐臥之銘箴善不可加若正鬧時生厭惡則乃是自擾其心耳若動念時只以老龐兩句提撕便是熱時一服清涼散也公具決定信是大智慧人久做靜中工夫方敢說遮般話於他人分上則不可若向業識茫茫增上慢人前如此說乃是添他惡業擔子禪門種種病痛已具前書不識會子細理會否

又

此章贊來書之意反勸踏著其實地

承諭外息諸緣內心無喘可以入道是方便門借方便門以入道則可守方便而不捨則爲病

誠如來語山野讀之不勝歡喜踊躍之至今諸

方泰桶輩只爲守方便而不捨以實法指示人

以故瞎人眼不少所以山野作辨邪正說以救

之近世魔強法弱以湛入合湛爲究竟者不可

勝數守方便不捨爲宗師者如麻似粟山野近

嘗與衲子輩舉此兩段正如來書所說不差一

字非左右留心般若中念念不間斷則不能洞

曉從上諸聖諸異方便也公已捉着欄柄矣既

得欄柄在手何慮不捨方便門而入道耶但只

如此做工夫看經教并古人語錄種種差別言

句亦只如此做工夫如須彌山放下着狗子無

佛性話竹篋子話一口吸盡西江水話庭前柏

已全得也

●(外息諸緣)傳燈錄卷三達磨傳小字記曰別記云師初居少林寺九年為二祖說法祇教曰外息諸緣內心無喘心如牆壁可以入道慧可種々說心性理道未契師祇遮其非不為說無念心體慧可曰我已息諸緣師曰莫不成斷滅去否可曰不成斷滅師曰何以驗之云不斷滅可云了了常知故言之不可及師曰此是諸佛所傳心體更無疑

●(湛入合湛)楞嚴經卷十云阿難是五受陰五妄想成汝今欲知陰界淺深唯色與空是色邊際唯觸與及離是受邊際唯記與忘是受邊際唯生與滅是行邊際湛入合湛歸識邊際注湛前行陰合歸識陰見識不動認為真湛齊此名為識陰邊際以見行陰是生滅法離生滅處必是湛寂就所認處即識分齊也

●(宗師)釋氏要覽上云傳佛心宗之師又云宗者尊也謂此人開空法道為衆所尊故

●(差別)言句謂古人差別因緣所謂涅槃智慧易曉差別智難明

●(西江水話)羅蘊居士初參馬祖問云不與萬法為侶者是甚麼人祖曰待汝一口吸盡西江水即向汝道事苑卷三

●(庭前柏樹子)話僧問趙州如何是祖師西來意師云庭前柏樹子僧云和尚莫將境示人師云我不將境示人僧云如何是祖師西來意師云庭前柏樹子事苑三之二十一葉

●(伎倆)韻會能解也又云伎倆巧也○書言故事十二曰人智計曰伎倆司空圖云休々莫々伎倆雖多性靈惡祖庭事苑云上渠倚切下良將切藝也巧也

●(提掇)提掇一般也約會撮都活切說文拾取也拾也

●(從容)書君陳篇云從容以和注動不失和德教之治也禮記學記注云從容優游不迫貌從容廣雅云舉動詳審閑雅貌

●(舍利弗)事苑五云舍利弗問須菩提夢中行六波羅蜜有益於阿耨多羅三藐三菩提不須菩提報舍利弗盡日行六波羅蜜有益於夢中亦應有益云云

●(六波羅蜜)一檀波羅蜜此云布施注如尸毘王以身施餓餓命天地震動身如故如是等是檀波羅蜜滿也二尸羅波羅蜜此云戒注須陀摩王持實語戒不惜身命是戒波羅蜜滿也三羼提波羅蜜此云忍辱注如摩提比丘為迦利王觀手足等心忍不動不嗔等是忍辱波羅蜜滿也四毘利耶波羅蜜此云精進注如大施太子為一切衆生行精進汲海水又如

釋迦菩薩七日七夜讚歎弗沙佛等精進波羅蜜滿也五禪波羅蜜此云禪定注如向闍梨仙人坐禪時無出入息如木石則鳥聲中生子飛去不動等禪波羅蜜滿也六般若波羅蜜此云智慧注如伽羅大巨閻浮大地分七分息國勢靜是般若波羅蜜滿也

●(雪竇)僧寶傳雪竇名重顯字隱之遂州人太平興國五年四月八日生干李氏云云又曰後明州雪竇山宗風大振天下龍蟠鳳逸之術子爭集于座下號雲門中興皇祐四年六月十日沐浴罷整衣側臥而化閱世七十三坐夏五十雲門諱曰三百年後吾道重顯即師之名也○雪竇山方輿勝覽卷七慶元府山川雪竇山在奉化縣西資聖

樹子話亦只如此做工夫更不得別生異解別求道理別作伎倆也公能向急流中時時自如

此提掇道業若不成就則佛法無靈驗矣記取記取承夜夢焚香入山僧之室甚從容切不得作夢會須知是真入室不見舍利弗問須菩提

夢中說六波羅蜜與覺時同別須菩提云此義幽深吾不能說此會有彌勒大士汝往彼問咄

漏逗不少雪竇云當時若不放過隨後與一割誰名彌勒誰是彌勒者便見冰消瓦解咄雪竇

亦漏逗不少或有人問只如曾待制夜夢入雲門之室且道與覺時同別雲門即向他道誰是入室者誰是為入室者誰是作夢者誰是說夢

入室者誰是為入室者誰是作夢者誰是說夢

入室者誰是為入室者誰是作夢者誰是說夢

入室者誰是為入室者誰是作夢者誰是說夢

禪寺南有隱潭東有石蒼潭
前有含珠林千丈岩瀑布頗
爲一郡勝槩

●曾待制待制事物紀原卷
四云唐永徽五年十二月五
日詔許敬宗每日待制武德
殿此始有待制之名永泰元
年三月一日勅裴冕等並棄
賢待制此始有待制之所然
則唐設官也

●鐵石心隋書敬肅字弘儉
歷長史司馬俱有異績猶異
政選顯川郡丞大業隋之年
號五年朝東都帝命司隸大
夫薛道衡爲天下郡官之狀
本之若表道衡狀稱肅曰心
如鐵石老而彌篤言其心如
鐵石之堅愈老而心愈篤也
故事掌珠私云鐵石心謂其
心如鐵石之堅也

●草々詩經勞心草々山谷

者誰是不作夢會者誰是真入室者咄亦漏逗
不少

又

此章呵靜坐着經示向自己般若上可工夫就中太末虫語有深旨

來書細讀數過足見辨鐵石心立決定志不肯

草草但只如此崖到臘月三十日亦能與閻家

老子厮抵更休說豁開頂門眼握金剛王寶劍

坐毗盧頂上也某嘗謂方外道友曰今時學道

之士只求速効不知錯了也卻謂無事省緣靜

坐體究爲空過時光不如看幾卷經念幾聲佛

佛前多禮幾拜懺悔平生所作底罪過要免閻

家老子手中鐵棒此是愚人所爲而今道家者

詩南渡誠草々韵會草采早反荷簡曰草々

●閻家老子諸經要集云閻浮洲南二鐵圍山外有閻魔王宮縱橫四十由旬七重牆壁七重欄楯七重網網其外七重多
羅行樹臺殿園苑種種可觀王以惡業自然而有赤融銅汁在前官殿變成鐵大般經音義云閻魔王此云双主男司男獄
女司女獄釋氏要覽中云閻羅王梵音閻摩羅此云遮令不造惡故云云臨濟錄云如是之流盡須抵債向閻老前吞熱鐵
丸有曰

●厮抵厮相也抵當也私云相抵敵之義乎

●方外莊子卷三外篇大宗師云孔子曰彼遊方之外者也而丘遊方之內者也三體詩方回序一山魁上人回之方外之
交也云云圓機活法卷九交友事實云唐陸餘慶雅善趙貞固慮歲用陳子昂杜審言宋之間畢構郭驥微司馬承嗣釋懷
一時號方外友私云僧俗作交謂之方外友

●速效論語顏淵篇子曰無欲速無見小利欲速則不達見小利則大事不成

●懺悔六祖法寶壇經云懺者懺其前愆徒前所有惡業愚迷憍誑嫉妬等罪悉皆懺永不復起是名爲懺悔者悔其後過
從今以後所有惡業愚迷憍誑嫉妬等罪今已覺悟悉皆永斷永不復作是名爲悔有懺悔篇私云救家之說亦同故不重
舉

●道家者流前漢書卷二十藝文志道家者流蓋出於史官歷記成敗存亡禍福古今之道然後知乘要執本清虛以自守
卑弱以自持東坡曰道家者流本出於黃帝老子其道以清淨無爲爲宗云云

●日精月華東華真人服日月之象男服日象女服月象一日不廢使入聰明而五臟生花也

●吞霞服氣列仙傳曰陸陽子言春食朝霞夏食沆瀣注沆瀣露氣也○楚詞食六氣而飲沆瀣注陸陽經云春食朝霞秋
食倫漢日沒后赤氣冬食沆瀣夏食正陽日中南都新書沆瀣一氣故事掌珠注沆瀣北方夜半之氣也漢武內傳習閉氣
而吞之名曰胎息習漱舌下泉咽之名曰胎食抱朴子曰胎息者能以鼻口呼吸如在胎中○故事掌珠道士章云道家
以金鼎烹食爲外丹用金色藥石於鼎以永火煉之成丹吐故納新爲內丹以口吐濁氣曰吐故鼻納清氣曰納新

●先聖明々等大論文

①太末虫大慈語云今時參禪人如蠅子有腥羶息滋則上云云筆削記云蠅能緣熱鐵錘則成火魔能緣一切境界唯不能緣實相魔若緣實相魔亦成實相也般若經曰如太末虫處々能泊不能泊火燄之上又云譬如蠅能緣一切物唯不能緣火燄

②打未徹打字項氏家說云俗間助多與本辭相反其於打字用之尤多凡打疊打聽打請打量打睡無非打者不但擊打之義而已

③理會小學嘉言曰須句句理會過使其言互相發明陳選句讀云謂深求玩味之同云理會猶言識得也

④頭抵作頭抵者就頭相爭義也

⑤排遣排斥遣去之義

⑥竄伏竄謂會云說文匿也雙鼠在穴中○法華戒環注陀羅尼下注云妖魅竄伏云云

⑦生處放教熟圓覺經彌勒章若諸末世一切衆生能捨諸欲及除憎愛永斷輪迴動求如來圓覺境界於清淨心便得開悟云云集解此顯實也一切衆生能捨諸欲及除憎愛永斷輪迴者此一段文約禪宗說之乃是熟處放教生其次動求如來圓覺境界於清淨心得開悟者乃是生處放教熟約教家說者先是出竄後方成金

⑧答李參政漢老皇朝名臣言行錄別集下卷一李溥文肅公字漢老濟州鉅野人崇寧五年登進士第云云宜和初特除校書郎二年擢尚書

流全以妄想心想日精月華吞霞服氣尙能留形住世不被寒暑所逼况回此心此念全在般若中耶先聖明明有言喻如太末蟲處處能泊唯不能泊於火燄之上衆生亦爾處處能緣唯不能緣於般若之上苟念念不退初心把自家心識緣世間塵勞底回來抵在般若上雖今生打未徹臨命終時定不爲惡業所牽流落惡道來生出頭隨我今生願力定在般若中現成受用此是決定底事無可疑者衆生界中事不着學無始時來習得熟路頭亦熟自然取之左右逢其原須着撥置出世間學般若心無始時來背違乍聞知識說着自然理會不得須着立決

定志與之作頭抵決不兩立此處若入得深彼處不著排遣諸魔外道自然竄伏矣生處放教熟熟處放教生政爲此也日用做工夫處捉著欄柄漸覺省力時便是得力處也

答李參政

漢老 問書附

此章稱參政見處猶舉數段因緣求省實

邴近扣籌室伏蒙激發蒙滯忽有省入顧惟根識暗鈍平生學解盡落情見一取一捨如衣壞絮行草棘中適自纏繞今一笑頓釋欣幸可量非大宗匠委曲垂慈何以致此自到城中著衣喫飯抱子弄孫色色仍舊既亡拘滯之情亦不作奇特之想其餘夙習舊障亦

禮部員外郎三年秋為翰林學士高麗入貢云云七年冬除微制知越州坐落職主崇福宮高宗初又復右文殿脩撰年
召為兵侍再直學士院三年除翰學尋除端明殿學士同簽書樞密院遷尚書左丞六月依祖宗舊制合三省官改參政進
資政殿學士權知行臺三省樞密院事辭仍本職提舉洞霄未閱月起知平江視事三日云云紹興初還舊職十六年五月
薨于泉州居第享年六十二累贈太師淳熙初諡文敏後改諡以肅公天姿高明積學深至早歷清要號稱文士云云他執
政著名押字而已罷政十七年避時相不復出讀書作文雖病不廢延納後進教誘無倦云云每愛徐孺子申屠子龍陶淵
明之為人晚棄世故深造以道夫子所謂朝聞夕死者公蓋得之云云允所謂問生之賢者也

●(參政)事物紀原卷四曰唐宰相有參知政事宋初以為執政官唐會要曰武德元年六月裴寂知政事正觀元年九月杜
淹參議朝政三年二月魏徵參預朝政十三年劉洎始為參知政事唐太宗本紀云十一月戊辰也蓋其命官自劉洎始云
宋朝會要曰乾德二年四月以薛居正呂餘慶參知政事先是已命趙普為相將用呂正等為副太祖召陶穀問下丞相一
等有何官對曰唐有參知政事故以命之蓋帝意未欲令居正等名位與普齊也穀若水曰按唐故事劉洎為參知政事宰
相任也高宗用郭待舉謂崔知溫曰待舉歷日任尚淺未可與卿等同名稱遂令同平章事以此言之平章事亞參知政事
矣穀不能遠引漢御史大夫亞丞相故事失之也神宗元豐中行官制除之○金湯編卷十四云季邴字漢老官至參政辭
心祖道及見大慧舉趙州庭栢話有省後以書恣決曰邴近叩壽室云云至末行跡大詳

●(壽室)祖庭事苑卷五云西竺第四祖優婆塞多傳法化導得度者甚衆每度一人以一籌置於石室其室縱十八肘廣十
二肘充滿其間最後一長者子名曰香至出家悟道因夢易名曰提多迦者即五祖也按壽室指方丈言也肘長尺八十八
肘者南北三丈二尺四寸廣十二肘者東西二丈一尺六寸見于釋氏要覽卷下

●(仍舊)廬陵胡繼宗書言故事六云事如舊曰仍舊語先進篇魯人為長府閔子燕曰仍舊貫如之何何必改作○私云與
依舊一般
●(叮嚀)後漢書則傳第二十下郎顛傳云丁寧再三云云玉篇云囑付也一日恩厚貌與叮嚀同
●(三復)論語先進篇云南容三復白圭云云古注孔安國曰南容讀詩至此三反復之是其心慎言也
●(疑怒)二字見于次答富樞密第三書

●(波旬)祖庭事苑卷四云衆
魔梵云魔波旬此云殺者又
云奪命能斷慧命故智論問
云何者是魔答曰魔自名自
在天主雖以福德因緣生彼
而懷諸邪見以欲界衆生是
已人民雖復死生展轉不離
我界若復上生色無色界還
來屬我若有得外道五通亦
未出我界皆不以爲憂若佛
及菩薩出世者化度我民拔
生死根入無餘涅槃永不復
還空我境界是故起恨難疾
●(平昔)文選卷十六潘安仁
寡婦賦耳傾想於曠昔兮目
彷彿於平素注素昔也言平
生昔日之時
●(寧)以此身等寧說文願詞
也徐曰人言寧可如此是願
如此也論語禮與其奢寧儉
●大慧年譜師三十七歲圖

稍輕微臨別丁寧之語不敢忘也重念始得入門而大法未明應機接物觸事未能無礙更望有以提誨使卒有所至庶無玷於法席矣示諭自到城中著衣喫飯抱子弄孫色色仍舊既亡拘滯之情亦不作奇特之想宿習舊障亦稍輕微三復斯語歡喜踊躍此乃學佛之驗也儻非過量大人於一笑中百了千當則不能知吾家果有不傳之妙若不爾者疑怒二字法門盡未來際終不能壞使太虛空爲雲門口草木瓦石皆放光明助說道理亦不奈何方信此段因緣不可傳不可學須是自證自悟自肯自休方始徹頭公今一笑頓亡所得夫復何言黃面老

悟陸座拈東山水上行話云
天尊即不然如何是諸佛出
身處薰風自南來殿閣生微
涼師聞得忽然有省圓悟又
示有句無句話師問舉乃抗
聲曰某會也悟遂著臨濟正
宗記付之分座訓徒師先乃
炷香爲誓云寧以此身代衆
生受地獄苦終不以佛法以
當人情乃握竹篋爲應機之
器於是聲譽藹著叢林咸歸
重之

●見公歡喜之甚以故不敢
說破古人於此引靈源推清
就侍察熟寐之事悟侍者自
絳延壽堂東司之事證據焉
類聚悟道門靈源清因緣中
語云晦堂心云然新得法空
者多喜悅致散亂乃令就侍
者寮內熟寐

●不敢說言不詳說也○古

人云新得法空者多喜悅心
散亂也

●(理)則頓悟等楞嚴第十下
之文

●(乘)悟併銷念即無爲則見
思塵沙無明一時銷也處者
先去細者猶存如日出孩兒
之喻也

●(水)潦和尚水潦傳燈作水
老同音也○傳燈卷八洪州
水老和尚初參馬祖如何是
西來的々意云云便識得根
源去云云師住後告衆云自
從一喫馬師踏直至如今笑
不休云云

●(馬)祖俗姓馬氏故時人稱
馬祖傳燈第六江西道一禪
師漢州什邡人姓馬氏容貌
奇異牛行虎視引舌過鼻足
下有二輪文幼歲依資州唐
和尚落髮受具於渝州圓律

子曰不取衆生所言說一切有爲虛妄事雖復
不依言語道亦復不着無言說乘書所說既亡
拘滯之情亦不作奇特之想暗與黃面老子所
言契合契者合也符也即是說者名爲佛說離是說者即波旬
說山野平昔有大誓願寧以此身代一切衆生
受地獄苦終不以此口將佛法以爲人情瞎一
切人眼公既到恁麼田地自知此事不從人得
但且仍舊更不須問大法明未明應機礙不礙
若作是念則不仍舊矣承過夏後方可復出甚
愜病僧意若更熱荒馳求不歇則不相當也前
日見公歡喜之甚以故不敢說破恐傷言語今
歡喜既定方敢指出此事極不容易須生慚愧

始得往往利根上智者得之不費力遂生容易
心便不脩行多被目前境界奪將去作主宰不
得日久月深迷而不返道力不能勝業力魔得
其便定爲魔所攝持臨命終時亦不得力千萬
記取前日之語理則頓悟乘悟併銷事非頓除
因次第盡行住坐臥切不可忘了其餘古人種
種差別言句皆不可以爲實然亦不可以爲虛
久久純熟自然默默契自本心矣不必別求殊
勝奇特也昔水潦和尚於探藤處問馬祖如何
是祖師西來意祖云近前來向爾道水潦纔近
前馬祖攔臂一踢踢倒水潦不覺起來拍手呵
呵大笑祖曰汝見箇甚麼道理便笑水潦曰百

師唐開元中習禪定於衡岳傳法院遇讓和尚云貞元四年二月四日果有微疾沐浴訖跌入滅元和中追證大寂禪師塔曰大莊嚴今海昏縣影堂存焉唐僧傳云大覺禪師

●(雪峯)正宗贊曰師諱義存泉州魯氏子出嶺首謁鹽官三到投子九上洞山因緣不契後參德山遂悟於言下云云

●(鼓山)傳燈錄卷十八雪峯義存禪師法嗣福州鼓山興聖國師神晏大梁人也姓李氏云云

●(蒙山)傳燈錄卷四袁州蒙山道明禪師者鄱陽人陳宣帝之裔孫也國亡落於民間以其王孫嘗受署因有將軍之號少於永昌寺出家慕道願切往五祖法會無解悟聞五祖密付衣法與盧行者即率同意數十人躡跡追逐至大庾嶺云云道明傳燈初名惠明以避師上能字故名道明

●(盧行者)盧者俗姓也萬姓統譜卷十一云盧范陽商音齊太公之後至文公子高之孫孫食采於盧因氏法實記起錄曰大師名惠能父盧氏諱行瑄唐武德三年九月左官新州母李氏先夢庭前白花綻發白鶴雙飛異香滿室覺而有娠遂誕誠齋戒懷妊六年師乃生唐貞觀十二年戊戌歲二月八日子時也時毫光騰空香氣芬馥黎明有二僧造謁師之父曰夜來生兒專為安名可上惠下能也父曰何名惠能僧曰惠者以法惠濟衆生能者能作佛事言畢而出不知所之云云二十四開經(金剛經)有省往黃梅參禮五祖器之付衣法今嗣祖位云云按能師立宗先天二年八月三日示寂除大德唐憲宗賜真空宋太宗普覺宋仁宗圓明宋神宗禪師盧行者釋氏要覽上云善見律云有善男子欲求出家未得衣鉢欲依寺中住者名畔頭波羅沙(未見詳語)不詳若此方行者也經中多呼修行人為行者行是所修二種行也者即五臘假者是能修之人也凡十六歲已上應呼行者謂男生八歲毀齒十六陽氣全以其意樂信忍修淨梵行故自晉時已有此人如東林遠大師下有避地行者

●(大庾嶺)大明一統志卷五十八南安府注云西之方至廣東韶州府仁化縣界一百八十里按庾嶺者五嶺之一境多梅樹之地坤元錄屏風詩註云五嶺之中嶺有梅云云又一統志卷八十南雄府大庾嶺在府城北八十里漢兵擊呂嘉有俾將姓者成此故名以其多梅亦曰梅嶺著翠巒障壁立峻峭往來艱於登陟唐張九齡開鑿成路行者便之上有雲封寺傍有白猿洞小庾嶺在保昌縣東

●(不釋然)韓文卷十九送孟東野序云東野之役於江南也有若不釋然者注釋猶開釋也今按不釋然者語本莊子

●(佛不解語)傳燈卷六百丈懷海師傳云只如今但離一切有無諸法透過三句外自然與佛無差既自是佛何慮佛不解語只恐不是佛被有無諸法轉不得自由○宗鏡錄九十八云先雲居和尚云佛法有什麼多事行得即是但知心是佛真愁佛不解語

千法門無量妙義今日於一毛頭上盡底識得根源去馬祖便不管他雪峯知鼓山緣熟一日忽然驀宵擒住曰是甚麼鼓山釋然了悟了心便亡唯微笑舉手搖曳而已雪峯曰子作道理耶鼓山復搖手曰和尚何道理之有雪峯便休去蒙山道明禪師趨盧行者至大庾嶺奪衣鉢盧公擲於石上曰此衣表信可力爭耶任公將去明舉之不動乃曰我求法非為衣鉢也願行者開示盧公曰不思善不思惡正當恁麼時那箇是上座本來面目明當時大悟通身汗流泣淚作禮曰上來密語密意外還更有意旨否盧公曰我今為汝說者即非密意汝若返照自己

●(面裏)毛氏曰今俗以白事為裏古無此義私云對面裏白之義講話白上頭人曰裏如白和尚曰裏和尚以此意見則對面裏白之義可乎

●(公案)山房夜話云公案乃

喻乎公府案牘也法之所在而王道之治亂實係焉夫公者乃聖賢一其轍天下同其途之至理也案者乃記聖賢為理之文也凡有天下者未嘗無公府公府者未嘗無案牘蓋欲取而以爲法而斷天下之不止者也此義又出碧巖序

●(管地抄云多日曉不得之事忽然明了也心宗云忽地之義○管匹蔑切過目也事苑六)

●(據前會樂韻張大也集韻或作柳通作廓方語張小使大謂之廓玉篇擴古莫切引張之意景聰云普燈作廣

●(現流楞伽經云世尊云何淨除一切衆生自心現流注此就淨衆生心習現流五法中次曰正智義謂能淨者自

面目密卻在汝邊我若說得即不密也以三尊宿三段因緣較公於一笑中釋然優劣何如請自斷看還更別有奇特道理麼若更別有則卻似不曾釋然也但知作佛莫愁佛不解語古來得道之士自己既充足推已之餘應機接物如明鏡當臺明珠在掌胡來胡現漢來漢現非著意也若著意則有實法與人矣公欲大法明應機無滯但且仍舊不必問人久久自點頭矣臨行面稟之語請書於座右此外別無說總有說於公分上盡成剩語矣葛藤太多姑置此事

又

邴比蒙誨答備悉深旨邴自有驗者三一事

覺聖智也所淨者自心現流○現流楞伽一劫季潭注自心現流者謂八識自心現行流注煩惱亦謂之自心現過患習氣○現流私云現流現行流注也蓋此句答先嘗所謂請於座右之言故下答書又引楞嚴文而戒之

●(信後信音信也書信也劉禹錫詩遠勞書信到陽臺私云信後者音信以後也

●(隨緣放曠天皇悟謂龍潭云任性逍遙隨緣放曠但盡凡心別無聖解類聚參學門載

●(痛寐一如首楞嚴卷十阿難彼善男子修三摩提想陰盡者是人平常夢想消滅痛寐恒一疏云想陰若存寤即想像寐即作夢今想陰盡即無有夢以想陰是夢之元故

無逆順隨緣即應不留胷中二宿習濃厚不加排遣自爾輕微三古人公案舊所茫然時復瞥地此非自昧者前書大法未明之語蓋恐得少爲足當擴而充之豈別求勝解耶淨除現流理則不無敢不銘佩

信後益增瞻仰不識日來隨緣放曠如意自在否四威儀中不爲塵勞所勝否寤寐二邊得一如否於仍舊處無走作否於生死心不相續否但盡凡情別無聖解公既一笑豁開正眼消息頓亡得力不得力如人飲水冷暖自知矣然日用之間當依黃面老子所言刻其正性除其助

因違其現業此乃了事漢無方便中真方便無

寤寐一者雖有寤寐以無想故寤亦如寐々亦如寤故云恒一

○(但盡凡情別無聖解天皇道悟云任性逍遙隨緣放曠但盡凡心別無聖解與上之隨緣放曠一聯也)

○(如人飲水冷煖自知擅經明上座機緣出此語)

○(正性助因楞嚴第八云何名為三種漸次一者修習除其助因二者真修剷其正性三者增進達其現業注五種辛榮名為助因以能資助煩惱業故姪盜殺妄名為正性以是生死根本解脫怨故根塵偶對流逸奔趣正是無明能殺法身如食毒也故須斷之是五種辛熟食發姪生嗔增恚如是世界食辛人縱能宣說十二部經十方天仙嫌

修證中真修證無取捨中真取捨也古德云皮膚脫落盡唯一真實在又如梅檀繁柯脫落盡唯真梅檀在斯違現業除助因剷正性之極致也公試思之如此說話於了事漢分上大似一柄臘月扇子然恐南地寒暄不常也少不得一笑

答江給事

少明

此章善與參政道話而戒小智小見胡亂不可穿鑿

人生一世百年光陰能有幾許公白屋起家歷盡清要此是世間第一等受福底人能知慚愧回心向道學出世間脫生死法又是世間第一等討便宜底人須是急着手腳冷卻面皮不得受人差排自家理會本命元辰教去處分明便

臭穢咸皆避離諸餓鬼等因彼食次誣其居吻常與鬼住福慧日銷永無利益云云

○(了事漢)了事漢子也悟道人曰了事凡夫

○(古德曰)等一日馬祖問藥山近日見處作麼生山云皮膚脫落盡只有一真實

○(臘月扇子)無用處方語○私云上謂方語下謂著語此方人錯認著語曰方語是語之顛倒也

○(少不得講話也)○不欠少道箇之義

○(江給事少明)師年譜曰紹興五年乙卯師四十七歲正月赴蔡子應郎中天官庵之命泉南給事江公少明初新菴於小溪之上延師以居如李參政漢老江給事少明蔡子應郎中儲彥倫李端友諸公咨問扣擊拳々不得離菴居幽僻正拙者之所宜也●給事杜佑通典卷三十三云諸給事中日上朝謁平尚書奉事分爲左右曹以有事殿中故曰給事中云云後周天宮之屬有給事中士六千人掌理六經給事左右其後別置給事中在六官之外隋初無至開皇六年始置給事郎云云按唐武德三年改給侍郎爲給事中後定爲四員龍朔二年改爲東臺舍人云云又見事物紀原卷五按給事之職當本邦少納言

○(光陰事苑)三云晉陶侃語人曰聖者惜寸陰衆人當惜分陰

○(白屋前漢書)卷七十八列傳第四十八蕭望之傳云非周公相成王躬吐握之禮教白屋之意注師古曰白屋謂白蓋之屋以茅覆之賤人所居

○(清要抄)云清要官之意也唐國叢林寶主相見時主問曰何處清要寶以禮先辭曰隨衆云云主又云必有云云寶不得固辭曰於某寺設齋其位事文類聚清要好官唐李素立高祖令授七品清要官所司撰雍州司戶上曰此官要而不清要秘書郎上曰此官清而不要遂授侍御史唐史名臣言行錄別集下卷一李邕文肅公傳曰天姿高明積學深至早歷清要號稱文士云云

○(便宜後漢書)列傳十二王梁傳云以便宜進軍○講話賈買得利曰得便宜此義通矣

○(差排)差定安排也心宗云指南也

○(大丈夫)證道歌注世間之士有慷慨之志兼饒節之及以忠孝之心佐贊明君滅武天下謂之丈夫今謂丈夫者具出世

百納所栖舟峯亦與之因大慧老師曰和尚竹篋話如民宗被科皆產業已籍沒猶要其納大慧曰公只道得一半在若無得納何不投河自縊放身捨命去也舟峯自是於道日臻其與大慧遷徑山遂與俱行爲掌記室詞章華瞻殊增叢林光潤舟峯嘗自題記容曰檢點眉毛太過真伏犀插腦見精神霜鬚漸若何妨老瘦褐長披却耐貧一岳平生專畏影十方徒此倦分身君看透塊紛無數孰與清源獨角麟紹興癸亥孟秋委順

●書尾杜撰解注雲臥紀談下關西除儲女名真如云云大慧爲小參對衆說偈畧曰杜撰入陽經自有三千部愛吟落韻詩偏不動字數云云●杜撰事文類聚別集卷六或云唐皇甫某撰入陽經其中多載無本據事如管字分之爲林四郎故事無本據謂之杜撰楞伽云無師承曰之杜撰或云杜氏杜項撰入陽經其注尤鄙拙其實未詳故曰杜撰入陽經自有三千部或曰誤書杜字通成撰魚魯刁刀之類也胡亂義○私云今時東渡唐僧說亦無師承義同楞伽說無師承自作底曰杜撰底野客叢書卷八曰包彈對杜撰爲甚的包極爲臺官殿殿不認朝列有過必須彈擊故言事無瑕疵者曰沒包彈杜撰爲詩多不台律故言事不台格者爲杜撰世言杜撰包彈本此然又觀俗有杜田杜園之說杜之云者猶言假耳如首自釀薄酒則曰杜酒字美詩有杜酒偏勞動之句子美之意蓋指杜康意與事適相符合有如此者此正與杜撰之說同湘山野錄載盛文肅公撰文節神道碑石參政中立急問曰誰撰盛卒曰度撰滿堂大笑文肅在杜賦之前又知杜撰之說其來久矣●解韻會曰解判也双刀判牛角徐按庖丁解牛會意云云按莊子卷二內篇養生主云庖丁爲文惠君解牛云云庖丁曰云云今臣之刀十九年矣所解數千牛矣而刀及若新發於硯彼節者有間而刀及者無厚以無厚入有間恢々乎其於游及必有餘地矣是以十九年而刀及若新發於硯云云●註韻會遇韻云註一曰解也識也孝經序疏曰註者著也約文敷暢使經義著明則謂之註廣韻疏也通俗文記物曰註通作注楞嚴釋要抄云註者或從水作或從言作若從言則義註釋經文故也若從水則如一源之水若不流註則無以潤物疏不流注何由益生故今流注以利群生也●絕倒晉王澄字子平有高名每開衛玠言輒嘆息絕倒時人語曰衛玠談道平子絕倒故事掌珠八晒笑類故事掌珠絕倒題註曰極笑曰絕倒求卷上七十八標題逸少傾身平子絕倒求卷上四十六七葉載晉衛玠好言玄理其後多病體羸母常禁其語遇有勝日親友時請一言無不咨嗟以爲入徵王澄字平子有高名少所推服每聞玠言輒歎息絕倒時人爲之語曰衛玠談道平子絕倒澄及王玄王濟並有盛名皆出玠下世云王家三子不如衛家一兒兒行有人倫之譽尤

澄澄由是顯名有經澄所願目者衍不復有言輒云已經平子矣爲荆州刺史爲王敦所害

●(如來禪祖師禪)普說師云昔有一僧自石屏和尚會下來謂師曰石屏曰如來禪者盤山語云心月孤圓光吞萬象光非照境々亦非存光境俱亡復是何物類是也祖師禪真淨文上堂云頭陀石破莓苔萎擲筆峯遺薛荔纏羅漢院一年度三箇行者歸宗寺裏參退喫茶類也師開云將謂石屏具眼未參真正善知識此僧眼暗々師舉此一段畢乃云畢竟如來禪祖師禪不二也是香嚴在僞山會裏得法之時仰山勘香嚴語也不必禪有二云云(校合普說寫可也)

師聞之言下知歸遮幾句兒言語諸方多少說法如雷如霆如雲如雨底理會不得錯下名言隨語生解見實舟峯書尾杜撰解注山僧讀之不覺絕倒可與說如來禪祖師禪底一狀領過一道行遣也來頌子細看過卻勝得前日兩頌自此可已之頌來頌去有甚了期如參政相似渠豈是不會做頌何故都無一字乃識法者懼耳間或露一毛頭自然孤著山僧痒處如出山相頌云到處逢人慕面欺之語可與藁林作點眼藥公異日自見矣不必山僧注破也其近見公頓然改變爲此事甚力故作此書不覺縷縷

答富樞密 季申

●(一)狀領過乘人同罪方語
 ●(二)叢林祖庭事苑卷二叢林梵語貧婆那此云叢林大論云僧伽秦言衆多比丘一處和合是名僧伽譬如大樹叢聚是名爲林一一樹不名爲林如一一比丘不名爲僧諸比丘和合故名僧伽聚處得名叢林又大莊嚴論云如是衆僧者乃是勝智之叢林一切諸善行運集在其中又難阿含二十五佛告阿難汝遙見彼青色叢林否唯然已見是處名曰優留曼茶山如來滅後百歲有商人子名優波掘多當作佛事教授師中最爲第一即四祖優婆塞多梵音楚夏爾以祖師居之今稱庭稱叢林也

此章舉三顛倒示省安未段將無字摧破惡智惡覺

示諭蚤歲知信向此道晚年爲知解所障未有
 一悟入處欲知日夕體道方便既荷至誠不敢
 自外據^{罪人口款}結案葛藤少許只遮求悟入底便是
 障道知解了也更別有甚麼知解爲公作障畢
 竟喚甚麼作知解知解從何而至被障者復是
 阿誰只此一句顛倒有三自言爲知解所障是
 一自言未悟甘作迷人是一更在迷中將心待
 悟是一只遮三顛倒便是生死根本直須一念
 不生顛倒心絕方知無迷可破無悟可待無知
 解可障如人飲水冷煖自知久久自然不作遮
 般見解也但就能知知解底心上看還障得也

四云西晉泰始中王景文爲中書令兼管內樞密此其名之始也君臣政要曰唐代宗永泰中勅中書董廷秀管樞密因置內樞密使後唐莊宗始用郭崇韜分中書兵房置樞密院與宰相分執朝政自此始用士人凡文事出中書武事出樞密謂之二府宋朝會要曰開寶九年二月以曹彬爲樞密使領忠武軍節度樞密帶節度自此始也太平興國六年九月以石熙載爲戶部尚書充樞密使文資正官充使自此始也詩學大成宋朝樞密院與中書對持文武二柄號爲二府會要樞密院掌天子之機務及天下邊境軍馬之政令

無能知知解底心上還有如許多般也無從上大智慧之士莫不皆以知解爲儔侶以知解爲方便於知解上行平等慈於知解上作諸佛事如龍得水似虎靠山終不以此爲惱只爲他識得知解起處既識得起處即此知解便是解脫之場便是出生死處既是解脫之場出生死處則知底解底當體寂滅知底解底既寂滅能知知解者不可不寂滅菩提涅槃真如佛性不可不寂滅更有何物可障更向何處求悟入釋迦老子曰諸業從心生故說心如幻若離此分別則滅諸有趣僧問大珠和尚如何是大涅槃珠云不造生死業是大涅槃僧問如何是生死業珠云

也

①不敢自外不疎外我也

②阿難王應麟因學紀聞卷十九云俗語皆有所本云云阿難出蜀龍統傳又出櫻耕錄

③顛倒事苑卷七云顛頂也顛倒則首不正而與神木為類

④一念不生張拙秀才偈云一念不生全體現六根機動被雲遮華嚴頓教宗旨一念不生名為佛

⑤寂滅六祖壇經云佛慧此故乃示涅槃真樂刹那無有生相刹那無有滅相更無生滅可滅是則寂滅現前當現前時亦無現前之量乃謂常樂

⑥菩提涅槃等出國師云菩提涅槃真如性名異體同真

心安心佛智世智名同體異

⑦釋迦老子曰等華嚴文

⑧僧問大珠和尚等出傳燈第六會元第三〇大珠和尚傳燈錄卷六馬祖法嗣越州大珠慧海禪師者越州人姓朱氏依越州大雲寺道智和尚受業初至江西參馬祖祖問曰從何處來曰越州大雲寺來祖曰來此擬須何事曰末求佛法祖曰自家寶藏不願拋家散走作什麼我這裏一物也無求什麼佛法師遂作禮問曰阿那箇是慧海自家寶藏祖曰即今問我者是汝寶藏一切具足更無欠少使用自在何假向外求覓師於言下自體本心不由智覺踴躍謝師事六載後以受業師年老還歸奉養乃晦迹藏用外示痴訥自撰頓悟入道要門論一卷馬祖覽訖告衆云越州有大珠圓明光透自在無遮障處也衆中有知師姓朱者迭相推讓結契來越上尋訪依附云云私云時稱大珠和尚因馬祖語也

⑨古德云等傳心法要文

⑩起諸見者所謂六十二見等傳燈德山云毫釐繫念三途業因暫爾情生万劫纏鎖

⑪淨名云等維摩經問痴品一切衆魔及諸多道皆吾侍也所以者何衆魔云云注魔樂者五欲不求出世故繫以生死異學雖求出世而執著已道故繫以邪見大士觀生死同涅槃故能不捨觀邪見同於正見故能不動

⑫三祇劫空永嘉證道歌曰彈指圓成八萬門刹那滅却三祇劫注三祇劫劫即三阿僧祇劫也自古釋迦至尸棄如來為一劫尸棄至然燈如來為一劫然燈至毘婆尸如來為一劫故云三祇劫也〇臨濟錄曰何以如此祇為道流不達三祇劫空所以有此障礙〇普說云如今禪家者流不達三祇劫空萬法本來清淨返不如他座主

⑬鬼窟裏坐禪儀法雲圓通禪師呵入閉目坐禪謂黑山鬼窟私云宗門謂鬼窟裏是見隨心識邊而之鬼家活計又曰鬼窟裏為阿認識神作本來人也

⑭遮般若字事苑一云道當作者作事之詞禪錄多作道或作遮皆非義這三書話訓云古文道字今非此

⑮去就莊子秋水篇言察乎安危事於禍福謹於去就莫之能害也

⑯臭皮袋指此色身也法寶壇經云任心觀靜是病非禪長坐抱身於理何益聽者偈曰生來坐不臥死去臥不坐元是臭骨頭何為立功課

求大涅槃是生死業又古德云學道人一念計生死即落魔道一念起諸見即落外道又淨名云衆魔者樂生死菩薩於生死而不捨外道者樂諸見菩薩於諸見而不動此乃是以知解為儔侶以知解為方便於知解上行平等慈於知解上作諸佛事底樣子也只為他了達三祇劫空生死涅槃俱寂滅故既未到遮箇田地切不可被邪師輩胡說亂道引入鬼窟裡閉眉合眼作妄想邇來祖道衰微此流如麻似粟真是一盲引衆盲相牽入火坑深可憐愍願公硬着脊梁骨莫作遮般去就作遮般去就底雖暫拘得箇臭皮袋子住便以為究竟而心識紛飛猶如

①(心) 心識紛飛事苑六順正理
論云心意識三體雖是一而
訓詞尋義類有異也謂集起
故名心思量故名意丁別故
名識

②(野馬) 莊子卷一內篇逍遙
遊注希逸曰野馬遊絲也水
氣也子美所謂花華遊絲白
日靜是也音義曰野馬春日
澤中遊氣如野馬馳也

③(每每) 莊子卷四外篇法儀
云天下每々大亂○希逸口
義云每々常常也

④(耐) 耐事苑四云上正作
不可也日記故事云唐裴師
德有大度其弟辭之官師德
教之耐事弟曰人有唯面潔
之師德曰潔之是違其怒也
正是使自乾笑而受之是也

⑤(曝地) 曝北角切怒聲一說
云破竹之聲喻妄想破也莊

子知北遊篇云神農隱几擁
杖而起曝音剝然放杖而笑
曰天知予僻陋慢弛故弃予
而死已矣注曝然放杖聲也
⑥(按) 按音安去聲拗也又音遏
與遏同也
⑦(器仗) 酌會洋酌直亮切兵
器五乃總名兵人所執曰仗
云云通作杖漢西域傳烏戈
國以金銀飾杖顏師古注謂
所執兵器云云
⑧(提) 提撕毛詩大雅抑篇云匪
手携之言示之事匪面命之
言提其耳鄭箋云非但對面
語之親提撕其耳
⑨(離) 離器求金人天眼目云餅
盤釵釧一同金

野馬縱然心識暫停如石壓草不覺又生欲直
取無上菩提到究竟安樂處不亦難乎某亦嘗
爲此流所誤後來若不遇真善知識幾致空過
一生每每思量直是耐耐以故不惜口業力救此
弊今稍有知非者若要徑截理會須得遮一念
子曝地一破方了得生死方名悟入然切不可
存心待破若存心在破處則永劫無有破時但
將妄想顛倒底心思量分別底心好生惡死底
心知見解會底心欣靜厭鬧底心一時按下只
就按下處看箇話頭僧問趙州狗子還有佛性
也無州云無此一字子乃是摧許多惡知惡覺
底器仗也不得作有無會不得作道理會不得

向意根下思量卜度不得向揚眉瞬目處探根
不得向語路上作活計不得颺在無事申裏不
得向學起處承當不得向文字中引證但向十
二時中四威儀內時時提撕時時學覺狗子還
有佛性也無云無不離日用試如此做工夫看
月十日便自見得也一郡千里之事都不相妨
古人云我遮裡是活底祖師意有甚麼物能拘
執他若離日用別有趣向則是離波求水離器
求金求之愈遠矣
又

此章戒沈着靜勝三昧

竊知日來以此大事因緣爲念勇猛精進純一

●喜躍歡喜踊躍也
●(1)寤寐用初殿寤寐恒一之意詳于前

●(2)大凡前漢書藝文志云大凡書六畧三十八種云云私按大抵大槩義同

●(3)攪長河科註法華經序品畧曰供養乃攪長河為酥酪受用則變大地作黃金功不浪施福不唐損

無雜不勝喜躍能二六時中熾然作為之際必得相應也未寤寐二邊得一如也未如未切不可一向沈空趣寂古人喚作黑山下鬼家活計盡未來際無有透脫之期昨接來誨私慮左右「法雲圓通」必已就著靜勝三昧及詢直閣公乃知果如所「德勝則」料大凡涉世有餘之士久膠於塵勞中忽然得人指令向靜默處做工夫乍得胸中無事便認「指示」着以為究竟安樂殊不知似石壓草雖暫覺絕消息奈何根株猶在寧有證徹寂滅之期要得真正寂滅現前必須於熾然生滅之中驀地一跳跳出不動一絲毫便攪長河為酥酪變大地作黃金臨機縱奪殺活自由利他自利無施不「已然則」

●(4)陀羅尼門法華戒環註陀羅尼此云總持即今總妙力

諸佛密語有一字多字無字之異能以一字總無量法持無量義攝邪立正參惡生善皆能總而持之之謂也其体名陀羅尼其用名咒云云咒祝也以是法而祝也以是法而祝之使從所祈也咒或諸佛密語出於心術妙用冥加之功不可得而思議或鬼神王名呼其王則妖魅竄伏以密語神名不應翻釋故或謂之真言

●(5)如意解脫門解脫維摩不思議品注自在心法也

●(6)鈞軸詩曰象圖之鈞又曰千秋贊曰當軸處中字象云陶家以轉者為鈞蓋取周回調均之義也故云聖王取天下亦猶陶人轉鈞也賈誼傳大鈞播物注言造化為人猶

可先聖喚作無盡藏陀羅尼門無盡藏神通游戲門無盡藏如意解脫門豈非真大丈夫之能事也然亦非使然皆吾心之常分耳願左右快著精彩決期於此廓徹大悟胸中皎然如百千日月十方世界一念明了無一絲毫頭異想始得與究竟相應果能如是豈獨於生死路上得力「佛地」異日再秉鈞軸致君於堯舜之上如指諸掌耳「他時」又

此章標廣額屠兒專向默昭邪禪

示諭初機得少靜坐工夫亦自佳又云不敢妄作靜見黃面老子所謂譬如有人自塞其耳高聲大叫求人不得不聞真是自作障礙耳若生死心「如公所」

陶之造瓦也○軸車持輪者也○或鈔曰鈞者陶師造瓦之模範也瓦形有軸置於其上而旋回之則方圓隨手而成也故相公執天下政柄謂之鈞軸也

●致君堯舜孟子萬章篇伊尹曰我豈若使是君為堯舜之君哉言行錄後集卷六王安石傳云一日侍上語及諸葛亮魏鄭公對曰陛下誠能為堯舜則必有皋夔稷禹陸下誠能為高宗則必有傅說魏鄭公諸葛亮皆有道者所差何足道乎

●指諸掌論語八佾篇或問禘之說子曰不知也知其說者之於天下也其如示諸斯乎指其掌

●黃面等楞嚴文

●廣額屠兒事苑五云涅槃

經云波羅奈國有屠兒名曰廣額於日中殺無量羊見舍利弗即受八戒經一日夜以是因緣命終得北方天王鬼沙門子又迦葉言拘尸那城有旃陀羅名曰歡喜佛記此人由一發心當於此界千佛數中速成無上正真之道以何等故如來不記舍利弗目健連等速成佛道佛言善男子或有聲聞緣覺菩薩作誓願言我當久住護持正法然後乃成無上佛道以發願速故與速記詳觀此經即無我是千佛之語恐傳言誤耳○私云禪書所言廣額屠兒放下屠刀謂我是千佛一數此合二因緣而言之也而無謂我是千佛一數之語然立地悟證人如石擊大梅大珠等皆然雖無其事非無其理也

未破日用二六時中冥冥蒙蒙地如魂不散底死人一般更討甚閑工夫理會靜理會閑耶涅槃會上廣額屠兒放下屠刀便成佛豈是做靜中工夫來渠豈不是初機左右見此定以為不然須差排渠作古佛示現今人無此力量若如是見乃不信自殊勝甘為下劣人也我此門中不論初機晚學亦不問久參先達若要真箇靜須是生死心破不著做工夫生死心破則自靜也先聖所說寂靜方便正為此也自是末世邪師輩不會先聖方便語耳左右若信得山僧及試向閑處看狗子無佛性話未說悟不悟正當方寸擾擾時謾提撕舉覺看還覺靜也無還覺

字集曰靜且也

得力也無若覺得力便不須放捨要靜坐時但燒一炷香靜坐坐時不得令昏沈亦不得掉舉昏沈掉舉先聖所訶靜座時纔覺此兩種病現前但只舉狗子無佛性話兩種病不着用力排遣當下帖帖地矣日久月深纔覺省力便是得力處也亦不著做靜中工夫只遮便是工夫也李參政頃在泉南初相見時見山僧力排默照邪禪瞎人眼渠初不平疑怒相半驀聞山僧頌庭前栢樹子話忽然打破黍桶於一笑中千了百當方信山僧開口見膽無秋毫相欺亦不是爭人我便對山僧懺悔此公現在彼請試問之還是也無道謙上座已往福唐不識已到彼否

我所言

泉南

●昏沈掉舉四秋儀五蓋謂貪欲瞋恚睡眠掉悔疑也集解云睡眠蓋者昏昏名睡倚放名眠猶如死人遺離精進掉悔蓋者邪念動念作無益事名之為掉忽然改變思惟自耻云何今日作斯過失名之為悔

●(泉州)指泉州也泉州南國故稱泉州乎按年譜師紹興六年丙辰師年四十八歲住泉州雲門菴

●(開口見膽)正法眼藏示衆云我遮裏是海蚌禪開口便見心肝五臟差珍異寶都在前

●(秋毫)孟子云明足以察秋毫之末

●(道)五燈會元卷二十趙事府開善道謙禪師本郡人初之京師依國師無所著發

後隨妙喜庵居泉南及喜願徑山師亦侍行未幾令師往長沙通紫岩居士張公書師自謂我參禪無入頭處更作此行決定荒廢意欲無行友人宗亢者叱曰不可在路便參禪不得也去吾與汝俱往師不得已而行在路泣語亢曰我一生參禪殊無得力處今又途路奔波如何得相應去亢告之曰爾但將諸方參得底悟得底團悟妙喜爲爾說得底都不要理會途中可替底事我盡替爾只有五件事替爾不得爾須自家承當師云五件事者何事願聞其要亢曰著衣喫飯屙屎放尿歎箇死屍路上行師於言下頓首不覺手足踏亢曰爾此回方可通書宜前進吾先歸矣亢即回徑山師半載方返

此子參禪喫辛苦更多亦嘗十餘年入枯禪近年始得箇安樂處相見時試問渠如何做工夫曾爲浪子偏憐客想必至誠吐露也

答李參政別紙 漢老

富樞頃在三衢時嘗有書來問道因而打葛藤一上落草不少尙爾滯在默照處定是遭邪師引入鬼窟裏無疑今又得書復執靜坐爲佳其滯泥如此如何參得徑山禪今次答渠書又復縷縷葛藤不惜口業痛與剗除又不知肯回頭轉腦於日用中看話頭不先聖云寧可破戒如須彌山不可被邪師熏一邪念如芥子許在情識中如油入麪永不可出此公是也如與之相

見試取答渠底葛藤一觀因而作箇方便救取此人四攝法中以同事攝爲最強左右當大啓此法門令其信入不唯省得山僧一半力亦使渠信得及肯離舊窟也

答陳少卿 季任

此章示利根不如鈍根工夫要打成一片次章大意同

承諭欲留意此段大事因緣爲根性極鈍若果如此當爲左右賀也今時士大夫多於此事不能百了千當直下透脫者只爲根性大利知見太多見宗師纔開口動舌早一時會了也以故返不如鈍根者無許多惡知惡覺慕地於一機一境上一言二句下撞發便是達磨大師出頭來

妙喜見而喜曰建州子備這回別也

●(一)入枯禪枯禪謂枯木禪也

●(二)三衢衢州也元和志以州

三衢山故名吳會須知以路

通三越故名三衢山在常山

圖經昔有洪水暴出派茲山

為三道因名

●(三)上一一次也○百丈海傳

有笑一上哭一上之語

●(四)攝法法華提婆品科注

云四攝法者一布施攝以財

法二施隨彼堪任皆給與之

其既蒙恩則親附二愛語攝

善言誘喻安慰啓迪三利行

攝善隨身口意行能令一切

各盡其利四同事攝觀根設

化隨其樂欲分形散影和光

隨處同彼事業爾先同後異

革彼業因使進道果

●(五)舊窟舊窟窟也指獸窟舊

用盡百種神通也奈何他不得只為他無道理

可障利根者返被利根所障不能得啐地便折

曝地便破假饒於聰明知解上學得於自己本

分事上轉不得力所以南泉和尚云近日禪師

太多覓箇癡鈍人不可得章敬和尚曰至理亡

言時人不悉強習他事以為功能不知自性元

非塵境是箇微妙大解脫門所有鑑覺不染不

礙如是光明未曾休廢曩劫至今固無變易猶

如日輪遠近斯照雖及衆色不與一切和合靈

妙明非假鍛鍊為不了故取於物象但如捏目

妄起空華徒自疲勞枉經劫數若能返照無第

二人舉措施為不虧實相左右自言根鈍試如

上天下唯我獨尊

窠窟也

●(一)陳少卿季任氏陳官少卿季任傳不詳○事物紀原卷五云後魏官氏志云太和十五年初置少卿以卿為大卿

●(二)達磨大師傳燈卷三天竺第二十八祖菩提達磨者南天竺國香至王第三子也姓刹帝利本名菩提多羅後遇二十七

祖般若多羅至本國受王供養知師密迹因試令與二兄辨所施寶珠發明心要既而尊者謂曰汝於諸法已得通量夫達

磨者通大之義也宜名達磨因改號菩提達磨云々

●(三)啐地集韵數骨切小飲也私云本地之義

●(四)南泉傳燈錄卷八馬祖道一禪師法嗣池州南泉普願禪師鄭州新鄭人也姓王氏云云扣大寂之室頓然忘空得遊戲

三昧云云

●(五)近日等傳燈卷八諸方廣語部載

●(六)章敬馬祖下○傳燈卷三十三詳也

●(七)至理亡言等傳燈卷二十○亡會元作忘

●(八)劫數梵云劫波此云時分一云長時

●(九)舉措論語為政篇云舉直錯諸枉云云朱注錯捨置也易上繫辭曰舉而錯之天下之民謂之事業史記樂書曰知禮樂

之道舉而錯之天下無難矣

●(十)參差詩經關雎篇朱注長短不齊之貌

●(十一)見月亡指圓覺經卷三清淨惠菩薩章曰修多羅教如標月指若復見月了知所標畢竟非月

●(十二)空拳指上證道歌下云亦恐疑亦小疑空拳指上生實解執指為月在施功機境法中虛捏性梵天珠和尚註大人無智

曰恐小兒無智曰疑恐人小兒於空拳指上妄為實有以黃葉為錢以為真寶若迷指為月非獨迷月亦乃迷指以認指

為月故也云云是知中下根性者無大乘般若之種性不能入佛知見其所為愚者在於根境三十八界法故云機境法

中虛捏性也

●(十三)捏性廣韻捏捏按指也惟異也非常之事曰惟捏性妖怪之義又造作之義愚按捏聚奇怪義乎

此返照看能知鈍者還鈍也無若不回光返照
 只守鈍根更生煩惱乃是向幻妄上重增幻妄
 空花上更添空花也但相聽能知根性鈍者決
 定不鈍雖不得守著遮箇鈍底然亦不得捨卻
 遮箇鈍底參取捨利鈍在人不在心此心與三
 世諸佛一體無二若有二則法不平等矣受教
 傳心俱為虛妄求真覓實轉見參差但知得一
 體無二之心決定不在利鈍取捨之間則便當
 見月亡指直下一刀兩段若更遲疑思前算後
 則乃是空拳指上生實解根境法中虛捏恠於
 陰界中妄自囚執無有了時近年以來有一種
 邪師說默照禪教人十二時中是事莫管休去

歇去不得做聲恐落今時往往士大夫為聰明
 利根所使者多是厭惡鬧處乍被邪師輩指令
 靜坐卻見省力便以為是更不求妙悟只以默
 然為極則某不惜口業力救此弊今稍稍有知
 非者願公只向疑情不破處參行住坐臥不得
 放捨僧問趙州狗子還有佛性也無州云無遮
 一字子便是箇破生死疑心底刀子也遮刀子
 欄柄只在當人手中教別人下手不得須是自
 家下手始得若捨得性命方肯自下手若捨性
 命不得且只管在疑不破處崖將去驀然自肯
 捨命一下便了那時方信靜時便是鬧時底鬧
 時便是靜時底語時便是默時底默時便是語

◎朱世英等林間錄下云朱
顯世英昔官南昌職雲菴未
幾移漕江東以書來問佛法
大旨云云朱世英之事迹又
見于冷齋夜話卷七及十卷

◎如蓮花等水懺讚云處世
界如虛空如蓮花不著水心
清淨超於彼稽首禮無上尊
◎所以迷等華嚴夜摩偈讚
品云如心佛亦爾如佛衆生
然心佛及衆生是三無差別

時底不着問人亦自然不受邪師胡說亂道也
至禱至禱昔朱世英嘗以書問雲菴真淨和尚
云佛法至妙日用如何用心如何體究望慈悲
指示真淨曰佛法至妙無二但未至於妙則互
有長短苟至於妙則悟心之人如實知自心究
竟本來成佛如實自在如實安樂如實解脫如
實清淨而日用唯用自心自心變化把得便用
莫問是之與非擬心思量早不是也下擬心一
一天真一一明妙一一如蓮花不着水心清淨
超於彼所以迷自心故作衆生悟自心故成佛
而衆衆生即佛佛即衆生主迷悟故有彼此也
而衆二字衍
如今學道人多不信自心不悟自心不得自心

◎摩尼名義集珠之總名也
此云離垢此寶光淨不爲垢
穢所染又云觀經指如意爲
摩尼天台云摩尼者如意也

明妙受用不得自心安樂解脫心外妄有禪道
妄立奇特忘生取捨縱修行落外道二乘禪寂
斷見境界所謂修行恐落斷常坑其斷見者斷
滅卻自心本妙明性一向心外着空滯禪寂常
見者不悟一切法空執著世間諸有爲法以爲
究竟也邪師輩教士大夫攝心靜坐事事莫管
休去歇去豈不是將心休心將心歇心將心用
心若如此修行如何不落外道二乘禪寂斷見
境界如何顯得自心明妙受用究竟安樂如
實清淨解脫變化之妙須是當人自見得自悟
得自然不被古人言句轉而能轉得古人言句
如清淨摩尼寶珠置泥潦之中經百千歲亦不

●①本自具足(涅槃經云一切衆生本來成佛無漏智性本自具足)

●②(黃面老子等)金剛經無得無說分第七文

●③(確)謂會克角切堅也

能染污以本體自清淨故此心亦然正迷時爲塵勞所惑而此心體本不曾惑所謂如蓮花不著水也忽若悟得此心本來成佛究竟自在如實安樂種種妙用亦不從外來爲本自具足故黃面老子曰無有定法名阿耨多羅三藐三菩提亦無有定法如來可說若確定本體實有恁麼事又卻不是也事不獲已因迷悟取捨故說道理有若干爲未至於妙者方便語耳其實本體亦無若干請公只恁麼用心日用二六時中不得執生死佛道是有不得撥生死佛道歸無但只看狗子還有佛性也無趙州云無切不可向意根下卜度不可向言語上作活計又不得

●(二)轉謂會典可切垂下貌私云回避之義

●④(老華嚴雲臥紀談下魏府老華嚴者諱懷洞五季時弘華嚴之教晚參興化存獎禪師得教外別傳之旨遂出世天鉢次涉厭法禪苑河朔緇素尊奉之故稱老華嚴禪門宗派圖有天鉢和尚系出興化者是也洞嘗有示衆語曰佛法在爾日用處在爾行住坐臥處喫茶喫飯處語言相問處所作所爲處若舉心動念又却不是也還會麼爾若會得即擔枷帶鎖重罪之人何故如此佛法不遠隔塵沙劫一念中見得在爾眉毛鼻孔上爾若見不得如接竹點月相似無有是處爾究竟麼切莫思惟不可言論時中承何恩力爾若知得須有歡喜

向開口處承當又不得向擊石火閃電光處會狗子還有佛性也無無但只如此參亦不得將心待悟待休歇若將心待悟待休歇則轉沒交涉矣

又

示諭自得山野向來書之後每遇鬧中鞞避不得處常自點檢而未有著力工夫只遮鞞避不得處便是工夫了也若更著力點檢則又卻遠矣昔魏府老華嚴云佛法在日用處行住坐臥處喫茶喫飯處語言相問處所作所爲處舉心動念又卻不是也正當鞞避不得處切忌起心動念作點檢想祖師云分別不生虛明白照

處所以古人道寂寂常歷々諸佛不求竟乘生斷消息爾還會麼一切諸佛本無情一切諸佛本無名一切乘生本自靈云然如太虛空無欠無餘倘若不會直得觸途成滯今林間錄以此爲天鉢元公語又元爲老華嚴則誤矣元嗣天衣懷乃雲門五世孫洞以大父事臨濟其說法旨趣端可驗矣

●(一)虛明自照三祖信心銘云一切不留無可記憶虛明自照不勞心力

●(二)龐居士云等此語見于龐居士語錄中點埃作塵埃般作搬

●(三)偶諸偶匹也雙也諧和也合也偶也言唯自心能契當也

●(四)張乖朱紫等張乖不違背也○張開也乖戾也離也背也異也●朱紫等一山云朱紫胡爲貴丘山胡爲高未衣紫帶等官人必不貴○雪峯存禪師頌云爲報滿城朱紫道閻王不怕佩金魚

●(五)先聖云等達磨之語也安心法門云迷時人逐法解時法逐人解則識攝色迷時色攝識但有心分別計較自心現量者悉皆是夢云云

●(六)打失布袋放下擔子之義乎景聰云拈却膩脂帽子脫却轉臭布衫之義也又云脫龍頭卸角獸之義也

●(七)則如人以手撮摩虛空只益自勞耳楞嚴二下云汝今云何於中指心以諸世門戲論名相而得分別如以手空撮摩虛空祇益自勞虛空云何隨汝執捉

●(八)趙待制道夫抄云紹興九年己未師五十一歲是年龍象駢集坐夏者七千七百有奇答陳季任少卿趙道夫待制刊去脩實學彥冲通判問道書待制唐永徽五年十二月五日詔許敬宗每日待制於武德殿此始有待制之名永泰元年三月一日勅裴冕等並集賢待制此始有待制之所然則蓋唐設官也宋朝會要曰景德元年十月以杜鎔成給充龍圖閣待制此其命官之初也或作成平四年事物紀原四

●(九)佛言等華嚴文

●(十)佛又言華嚴賢首品文

●(十一)愛流四瀑流之一也流者煩惱名見流愛流欲流無明流曰之瀑流

又龐居士云日用事無別唯吾自偶諧頭頭非取捨處處勿張乖朱紫誰爲號丘山絕點埃神通并妙用運水及般柴又先聖云但有心分別計較自心見量者悉皆是夢切記取禪避不得時不得更擬心不擬心時一切現成亦不用理會利亦不用理會鈍總不干他利鈍之事亦不于他靜亂之事正當禪避不得時忽然打失布袋不覺拊掌大笑矣記取記取此事若用一毫毛工夫取證則如人以手撮摩虛空只益自勞耳應接時但應接要得靜坐但靜坐坐時不得執着坐底爲究竟今時邪師輩多以默照靜坐爲究竟法疑誤後昆山野不怕結怨力詆之以

又龐居士云日用事無別唯吾自偶諧頭頭非

取捨處處勿張乖朱紫誰爲號丘山絕點埃神

通并妙用運水及般柴又先聖云但有心分別

計較自心見量者悉皆是夢切記取禪避不得

時不得更擬心不擬心時一切現成亦不用理

會利亦不用理會鈍總不干他利鈍之事亦不

于他靜亂之事正當禪避不得時忽然打失布

袋不覺拊掌大笑矣記取記取此事若用一毫

毛工夫取證則如人以手撮摩虛空只益自勞

耳應接時但應接要得靜坐但靜坐坐時不得

執着坐底爲究竟今時邪師輩多以默照靜坐

爲究竟法疑誤後昆山野不怕結怨力詆之以

●佛種子等華嚴云下佛種子於衆生心田生正覺芽

●但辨肯心必不相賺爲山警策文賺小補韻會直陷切音與說同廣雅賈也廣韻重賈也又市物失實

●龍公云一朝蛇入布裊襦直死無轉身處方語乎○盧行者贊于前今此文出法寶壇經等○蛇入布裊有二義一毒蛇入裊中見盤殺必矣一蛇入裊中不能出也

●隔陰來生也現在云陽界未來云陰界今謂隔生即忘之也竹窓隨筆出胎隔陰之迷標題下云古云聲聞尙昧出胎菩薩猶昏隔陰予初疑聲聞已具六通菩薩以修定慧何由昏昧均未能免及考之自己稽之他人昨宵之事平且忽爾茫然况隔陰乎乍

遷一房夜起不知南北況出胎乎彼諸賢聖之昏昧蓋暫昏而則明俄昧而旋覺者也而我等凡夫則終於昏昧而不自知也捨身受身利害有如此者爲今之計直須堅凝正心毋使剎那失照而艱苦至誠求生淨土生淨土則昏昧不足慮矣既放其心復撥淨土危乎哉
●頭然般若經五百三十五云修諸善法如教頭然永嘉集云精進則勤求至道如教頭然自行化他剎那之頃無間

報佛恩救末法之弊也

答趙待制 道夫

此章示爲信之一字悟入契券

示諭一一備悉佛言有心者皆得作佛此心非世間塵勞妄想心謂發無上大菩提心若有是心無不成佛者士大夫學道多自作障難爲無決定信故也佛又言信爲道元功德母長養一切諸善法斷除疑網出愛流開示涅槃無上道又云信能增長智功德信能必到如來地示諭同偈文鈍根未能悟徹且種佛種子於心田此語雖淺近然亦深遠但辨肯心必不相賺今時學道之士往往緩處卻急急處卻放緩龐公云一朝蛇

入布裊襦試問宗師甚時節昨日事今日尙有記不得者况隔陰事豈容無忘失耶決欲今生打教徹不疑佛不疑祖不疑生不疑死須有決定信具決定志念念如教頭然如此做將去打未徹時方始可說根鈍耳若當下便自謂我根鈍不能今生打得徹且種佛種結緣乃是不行欲到彼處到無有是處某每爲信此道者說漸覺得日用二六時中省力處便是學佛得力處也自家得力處他人知不得亦拈出與人看不得自亦虛行者謂道明上座曰汝若返照自己本來面目密意盡在汝邊是也密意者便是日用得力處也得力處便是省力處也世間塵勞事拈一放一無

●般若智慧維摩經卷五菩薩品云以一切智起般若波羅蜜注釋曰在佛名一切智在菩薩名般若因果異名也云云法界次第云般若素言智慧照了一切諸法皆不可得而能通達一切無名名爲智慧大論云般若定實相甚深極重智慧輕薄是故不能稱此生善故不翻名義集六度下心經斷輪解云般若義尊重智慧義輕薄

●圍碁博物志曰堯造圍碁以教丹朱或曰舜造也事物紀原曰今人目圍碁爲手談者語云王中郎以碁爲手談也世說曰王中郎以圍碁是坐隱支公以圍碁以爲手談王積新碁勢譜圖曰王郎號爲坐隱祖約稱爲手談由是言之雖說有小同異然疑晉

窮無盡四威儀中未嘗相捨捨離爲無始時來與之結得緣深故也病竟也終也般若智慧無始時來與之結得緣淺故也恐衍字乍聞知識說著覺得一似難會若是無始時來塵勞緣淺般若緣深者有甚難會處但深處放教淺淺處放教深生處放教熟熟處放教生纔覺思量塵勞事時不用著力排遣只就思量處輕輕撥轉話頭省無限力亦得無限力請公只如此崖將去莫存心等悟忽地自悟去參政公想日日相會除圍碁外還會與說著遮般事否若只圍碁不會說著遮般事只就黑白未分處掀了盤撒了子卻問他索取那一著若索不得是眞箇鈍根漢姑置是事

以來語也事物紀原卷九

●黑白未分等)正宗替浮山遠因碁說法其語云且道黑白未分時一着落住甚處

●(圍)碁盤也子碁子也

●(答)許司理壽源年譜云師五十二歲云云有答劉大中參政張仲陽提刑許壽源司理問道書云云○司理事物紀原卷六云漢公府有決曹掾主罪法事通典以爲法曹之職白氏六帖則云魏置理曹掾蓋法曹也即今司理之任舊制諸州有馬步院及子城院主禁繫訊獄張緒續錦里耆舊傳曰開寶六年秋勅改馬步院爲司理院廢馬步都虞候除文資爲司理參軍成都雄藩一十六處置左右馮子城院不得禁繫公事呂夷簡三朝寶訓曰太祖開寶六年謂近臣曰諸州馬步判官比來止選牙校爲之刑獄人民所繫當選士流任之蓋自是置司理之官也餘見軍處條唐諸州有馬步使

●(黃)面老子曰云云又曰等俱見于前

●(十)地此十位名地者生成佛智慧如大地生草木新譯仁王經不空譯云初證平等性而生諸佛家由初得覺悟名爲歡喜地二離垢地仁王經云遠離於染污噴等種種垢具戒德清淨名爲離垢地瑜伽云遠一切微細犯戒三發光地楞嚴經淨極明生名發光地四饒惠地瑜伽云燒諸煩惱智如火饒五離勝地仁王經云如實知諸諦世間伎藝種種利群生名爲離勝地入道章云前三四地而未能得今乃得之稱爲勝地六現前地楞嚴云無爲真如清淨明滿名現前地入道章云六地菩薩能起勝智觀十二緣不作染淨二差別行有此勝智現生起故名現前十地行地楞嚴云盡其如際名這行地八不動地楞嚴云一真如心名不動地仁王云住於無相海一切諸佛加地自在破軍魔名爲不動地九善惠地楞嚴云發真如用名善惠地仁王云得四無碍解了音演一切開者悉歡喜名善惠地十法雲地楞嚴云慈陰如雲覆但覺海名法雲地仁王云智慧如慈雲遍滿於法界普洒甘露法名爲法雲地

●(斷)障證法門斷惑證理也○私云斷障證法者菩薩二大僧祇間經十地修十勝行斷十重障證十真如是名修道位

●(十)信四教儀初言十信者一信二念三精進四慧五定六不退七回向八護法九戒十願十信者諸法信門爲能入也一信々常住佛性理名曰信心二念憶念不忘三精進真精進趣四惠心精智慧五定周徧湛寂六不退定光無退七回向回向佛地八護法保持不失九戒安住無失十願十方隨願此十心以信爲本

●(圓陀陀地)陀陀地龍行貌
(方語集抄云陀々梵語此云
圓也)

●(聲色裏古人云行脚衲子
也須坐臥於聲色之間睡眼
於聲色之裸若不恁麼則逢
境不得自由)

●(叢林)寶訓音義曰謂山林
之士湖海之流雲集招提同
堂共命結伴參學修習淨業
以此言之又曰衆僧所止之
處行人棲心修道之所也草
不亂生曰叢木不亂生曰林
言其內有規知法度也○祖
庭事苑卷二云叢林梵語貧
婆那此云叢林大論云僧伽
秦言衆多比丘一處和合是
名僧伽譬如大樹叢聚是名
爲林一一樹不名爲林如一
一比丘不名爲僧諸比丘和
合故名僧々聚處得名叢林

答許司理 壽源

黃面老子曰信爲道元功德母長養一切諸善
法又云信能增長智功德信能必到如來地欲
行千里一步爲初十地菩薩斷障證法門初從
十信而入然後登法雲地而成正覺初歡喜地
因信而生歡喜故也若決定豎起脊梁骨要做
世出世間沒量漢須是箇生鐵鑄就底方了得
若半明半暗半信半不信決定了不得此事無
人情不可傳授須是自家省發始有趣向分若
取他人口頭辨永劫無有歇時千萬十二時中
莫令空過逐日起來應用處圓陀陀地與釋迦
達磨無少異自是當人見不徹透不過全身跳

大莊嚴論云如是衆僧者乃
是勝智之叢林一切諸善行
運集在其中雜阿含經卷二
十五佛告阿難汝遙見彼青
色叢林否唯然已見是處名
曰優留曼茶山如來滅後百
歲有商人子名優留掘多當
作佛事教授師中最爲第一
即四祖優波迦多梵音楚夏
爾以祖師居之今禪庭稱叢
林也

●(李文和普燈錄卷二十都
尉李遊揚居士字用和探索
宗要有年聞慈照所舉因緣
頓明大法述偈曰參禪須是
鐵漢著手心頭便判直趣無
上菩提一切是非莫管照語
而印之云云又會元十二載
取一本作趣會元普燈本傳
作趣)

佛法金湯篇十三李遊揚字

在聲色裏卻向裏許求出頭轉沒交涉矣此事
亦不在久參知識徧歷叢林而後了得而今有
多少在叢林頭白齒黃了不得底又有多少乍
入叢林一撥便轉千了百當底發心有先後悟
時無先後昔李文和都尉參石門慈照一句下
承當便千了百當嘗有偈呈慈照云學道須是
鐵漢著手心頭便判直取無上菩提一切是非
莫管但從腳下崖將去死便休不要念後思前
亦不要生煩惱煩惱則障道也祝祝
又

此章頌湛然字自在說明

左右具正信立正志此乃成佛作祖基本也山

用和探索宗要有年云云恩按上同仁宗天聖中遼陽廣傳灯錄三十卷帝賜名天聖廣燈錄御製序遼陽廣傳詩云仲尼推大聖老氏稱古皇天上及天下應更無比量

●(都尉)杜氏通典二十九云奉車駙馬騎三都尉並漢武帝元景二年初置皆秩比二千石舊無員云云後漢百官志奉車都尉比二千石本注曰無員漢官曰三人掌御乘輿車駙馬都尉比二千石本注曰無員漢官曰五人本監羽林騎又曰凡州所置都尉京都置尹一人二千石丞一人每郡置大守一人二千石丞一人郡當邊戍者丞爲長史王國之相亦如之每屬國皆置治民進賢勸功決訟檢姦常以春行所主縣勸民農業振救之絕秋冬遣無害吏案訊諸囚平其罪法論課殿最歲遺吏上計盧植禮注曰計斷九月因秦以十月爲正故并舉孝廉郡口二十萬舉一人典兵禁備盜賊景帝更名都尉武帝又置三輔都尉各一人賦出入邊郡置農都尉主屯田殖穀又置屬國都尉主蠻夷降者云云事物紀原漢武帝元景二年置騎都尉初以李陵爲之唐探故事置上騎都尉與騎都尉舊唐志曰武德定令改隋儀同三司曰騎都尉又曰漢武帝初置輕車將軍始以公孫賀爲之又有輕車校尉唐探其名置上輕車都尉及輕車都尉舊唐志曰武德七年改上開府儀同三司爲上輕車都尉開府儀同三司爲輕車都尉卷四二輕車二騎下出

●(湛然)仁王經云湛然清淨常住不變○證道歌云不離當處常湛然○華嚴經云清淨妙法身湛然應一切楞嚴二云湛然常住性非生滅○東坡詩集卷四湛然堂詩妙湛總持不動尊默然直入不二門

●(虛明等)三祖信心銘文

●(此印)首楞嚴經卷四云如我指海印發光今此云此印者海印三昧也如來大智海印萬象影也○大集經云開淨所有色像大海皆有印文喻佛如來法身性海普現一切妙用之光也

●(祖師)云等達磨安心法門文○祖師寶林傳云期城太守楊街之問達磨云西國相承稱祖何義達磨曰明佛心宗行解相應名爲祖師○私云此土自達磨西來距曹溪能大師六人得稱祖師

●(但有)心等少室六門集安心法門云迷時人逐法解時法逐人解則識攝色迷則色攝識但有心分別計較自心見量悉皆是夢

野因以湛然名公道號如水之湛然不動則虛明自照不勞心力世間出世間法不離湛然無纖毫透漏只以此印於一切處印定無是無不是一一解脫一一明妙一一實頭用時亦湛然不用時亦湛然祖師云但有心分別計較自心見量者悉皆是夢若心識寂滅無一動念處是名正覺覺既正則於日用二六時中見色聞聲嗅香了味覺觸知法行住坐臥語默動靜無不湛然亦自不作顛倒想有想無想悉皆清淨既得清淨動時顯湛然之用不動時歸湛然之體體用雖殊而湛然則一也如析梅檀片片皆梅檀今時有一種杜撰漢自己腳跟下不實只管教人

●(析)分也○說文云双斤破木別作析非也

●氣息文選李令伯陳情表
氣息奄々

●徑山師往徑山時之書也
●答劉寶學皇朝名臣言行錄卷十二劉子羽字彥脩忠顯公長子以內蔭入仕宣和末忠顯辟爲浙東機宜爲大府簿選衛尉忠顯師真定復辟之尋除直秘閣天性孝友接人樂人開口見肺肝經財

攝心靜坐坐教絕氣息此輩名爲真可憐愍請公只恁麼做工夫山野雖然如此指示公真不得已耳若實有恁麼做工夫底事卽是汚染公矣此心無有實體如何硬收攝得住擬收攝向甚處安著破照也既無安著處則無時無節無古無今無凡無聖無得無失無靜無亂無生無死亦無湛然之名亦無湛然之體亦無湛然之用亦無恁麼說湛然者亦無恁麼受湛然說者若如是見得徹去徑山亦不虛作此號左右亦不虛受此號如何如何

答劉寶學 彥脩

此章始示心境一如逆順不二義後段明指攝彥冲邪見不可得少爲足

重義販人之絕傾實倒無吝色許國之誠至沒而不懈也○氏族大全卷五云劉子羽慷慨自許有損身殉國之志終徽猷閣侍制○普燈錄卷二十三云寶學劉子羽居士字彥脩出知永嘉開道於大慧禪師慧曰僧問趙州狗子還有佛性也無趙州道無但恁麼看公後乃於栢樹子上發明有頌曰趙州栢樹太無端境上追尋也大難處々緣楊堪駟家々門庭透長安○寶學事物紀原卷四寶文英宗治平初以寶文閣藏仁宗御書御製卽置寶文閣學士直學士及侍制之名蓋始用邵必爲學士也

●(添添)小補韻會云說文添火氣上行也廣韻熱也增韻熱易小過添而爲雨音章勝切晉天文志夏至南天氣至故添熱或作添添温温也禮記月令土潤溽暑此七十二候之一也

●(燕處)燕安也○論語述而篇云子之燕居申申如也注燕居閒暇無事之時○也私云燕處與燕居一般也

●(悠然)淵明詩採菊東籬下悠然見南山

●(撓)撓會屈也又巧撓擾也

●(如)如首楞嚴疏契理契機云如

●(老)老云等隨居士語錄卷上云元和中憲宗年號居士北遊襄漢隨處而居有女靈照常雲竹澆饑以供朝夕士有偈曰心如境亦如云云不是靈賢了事凡夫易復易卽此五蘊有真智十方世界一乘同無相法身豈有二若捨煩惱入善境不知何方有佛地護生須是殺殺盡始安居會得箇中意鐵船水上浮

●(泥團)東山外集示建祖禪人法語汝不見世間道泥孩兒乎或捏聚擊碎或擊碎捏聚爲之心肝五臟爲之眼耳鼻舌衣服鮮明機關動轉見者隨其好醜愛惡而形之語言造之者方且袖手仰視而不知其爲泥孩兒矣若能如是乃可於古人公案中出一隻手若見他心肝五臟不得捏聚擊他底不破切不可動著然則東山此語不獨施之於拈古會麼祖存思東山曰與麼弄泥團也不會乃喝出去

●(三乘)聖開乘緣覺乘菩薩乘也乘以運載造趣無窮也

●(十二分教)又云十二部經一修多羅此云契經二祇夜此云重頌亦應頌三和伽那此云授記四伽陀此云偈起亦曰頌五優陀那此云無問而自說亦無我六尼陀那此云因緣七阿波陀那此云譬喻八伊帝目多伽此云本事九闍陀伽此云

本生十毘舍畧此云方廣十
一阿浮達磨此云未曾有又
云未有十二優波提舍此云
逐分所說義又云論義廣載
大論卷三十三近出釋氏要
覽
①熱盃鳴聲與化四盃人天
眼目真熱盃鳴聲盃脫丘盤
脫曲盤

卽日烝溽不審燕處悠然放曠自如無諸魔^{於修行}
否日用四威儀內與狗子無佛性話一如否於
動靜二邊能不分別否夢與覺合否理與事會
否心與境皆如否老龐云心如境亦如無實亦
無虛有亦不管無亦不拘不是聖賢了事凡夫
若真箇作得箇了事凡夫釋迦達磨是甚麼泥
團土塊三乘十二分教是甚麼熱盃鳴聲公既
於此箇門中自信不疑不是小事要須生處放
教熟熟處放教生始與此事少分相應耳往往
士大夫多於不意中得箇瞥地處卻於如意中
打失了不可不使公知在如意中須時時以不
如意中時節在念切不可暫忘也但得本莫愁

④但得本莫愁未證道歌云
但得本莫愁未如淨瑠璃合
寶月注古德云今之講者偏
彰漸義禪者唯播頭宗禪講
相違胡越之隔由是人與法差
法與人病佛意本未難見散
義浩博難尋然而泛學雖多
秉志極少以本接末則可知
矣故云但得本莫愁未也如
淨瑠璃合寶月者琉璃喻法
身妙境寶月喻般若真智境
智冥合盛徹十方燦々靈光
騰今騰古猶如琉璃盤內更
盛明月也
①但知作佛莫愁佛不解語
寶子前住雪居之語

②同事四攝法中同事攝也
③淨名所謂等維摩佛道品
或現作姪女引諸好色者先

末^{世間}但知作佛莫愁佛不解語遮一著子得易守
難切不可忽須教頭正尾正擴而克之然後推
已之餘以及物左右所得既不滯在一隅想於
日用中不著起心管帶枯心忘懷也近年以來
禪道佛法衰弊之甚有般杜撰長老根本自無
所悟業識茫茫無本可據無實頭伎倆收攝學
者教一切人如渠相似黑叅叅地緊閉卻眼喚
作默而常照彥冲被此輩教壞了苦哉苦哉遮
箇話若不是左右悟得狗子無佛性徑山亦無
說處千萬將下面皮痛與手段救取遮箇人至
懇至禱然有一事亦不可不知此公清淨自居
世味澹薄積有年矣定執此爲奇特若欲救之

四十四 續藏書院藏板

以云云

①黃面老子等華嚴所說

②楷模後漢書列傳五十七
黨錮傳李膺字元禮傳有楷
模字

③生天定等編年通論卷五
宋文帝十二年謝靈運以謀
叛棄市初靈運與顏延之齊
名其文縱橫俊發過於延之
深遠則弗及靈運封康樂侯居會
稽與隱士王弘之孔淳之放
蕩為娛太守孟顛事佛精懇
為靈運所輕嘗謂顛曰得道
須惠業丈人生天當在靈運
前成佛必在靈運後顛深恨
此語及顛入朝屢為裁抑不
得召用晚為臨川內史在郡
游放不法為有司所糾司
徒遣隋州從事鄭望生收靈
運即與兵判逸遂有逆志望
生追擒之送廷尉帝愛其才

咸死徙廣州既而復叛有旨
棄市年四十九論曰世智辨
聰人情所歎慕以為英靈者
也佛世尊則以為八難之一
何哉靈運恃才傲世以謀叛
伏誅云云靈運南史謝靈運
者車騎將軍玄之孫學博賢
群書云云

④出一頭宋嘉祐二年歐陽
公知貢舉試官梅聖俞得蘇
軾刑覺忠厚之至論以示公
公驚喜以為異人欲以冠多
士疑門人曾子固所為乃實
第二選復以春秋對義居第
一公曰老夫當避此出一頭
地注言當讓其一頭之地位
故事掌珠書言故事等出之
不戴

⑤紫岩老子張浚德遠也傳
見十名臣言行別錄卷第三

當與之同事令其歡喜心不生疑庶幾信得及
肯轉頭來淨名所謂先以欲釣牽後令入佛智
是也「知非」黃面老子云觀法先後以智分別是非審
定不違法印次第建立無邊行門令諸衆生斷
一切疑此乃為物作則萬世楷模也況此公根
性與左右迥不同生天定在靈運前成佛定在
靈運後者也此公決定不可以智慧攝當隨所
好攝以日月磨之恐自知非忽然肯捨亦不可
定若肯轉頭來卻是箇有力量底漢左右亦須
退步讓渠出一頭始得比障禪歸錄得渠答紫
巖老子一書山僧隨喜讀一偏讚歎歡喜累日
直是好一段文章又似一篇大義末後與之下

箇謹對不識左右以謂如何昔達磨謂二祖曰
汝但外息諸緣內心無喘心如牆壁可以入道
二祖種種說心說性俱不契一日忽然省得達
磨所示要門遽白達磨曰弟子此回始息諸緣
也達磨知其已悟更不窮詰只曰莫成斷滅去
否曰無達磨日子作麼生了了常知故言之
不可及達磨曰此乃從上諸佛諸祖所傳心體
汝今既得更勿疑也「與紫岩」夜夢晝思十年之
間未能全克或端坐靜默一空其心使慮無所
緣事無所託「能也又獲也」頗覺輕安讀至此不覺失笑何故
既慮無所緣豈非達磨所謂內心無喘乎事無
所託豈非達磨所謂外息諸緣乎二祖初不識

詳出于未秦國夫人之子也

①達磨謂二祖等賢子前○謂此事非言語所及也

②(唯)說文云疾息也謂出入息疾如湍也

③(窮)詰字彙詰問也責也治也

④(夜)夢查思竹總隨筆見生夢標題下云夜夢中多見生事罕夢前生何也蓋夢以想成想多見生不及前生故也且三乘賢聖尚有隔陰出胎之昏況具縛凡夫脫一殼入一殼從母腹中顛倒而下尚何記憶前生耶惟據目前紛紜查則為想夜則為夢耳而或時未見之物未作之事未歷之位現於夢中者則無始之境任運而然亦莫知其所以然而然也想像既破寐寐恒一幸相舉致力焉

⑤(燿)燿謂會戈入切盛光也廣韻燿燿燈火又閃爍貌

⑥(如)欠二稅稅租也二者謂麥與稻○二稅又曰兩稅○

事物紀原卷一云唐食貨志曰自開元以後租庸調法弊代宗時始以畝定稅至德宗

相楊炎遂作兩稅法夏輸無過六月秋無過十一月是兩

稅之始肇於開元天寶兵興之後也按春秋宣公十五年

秋初稅畝公羊傳云稅畝者何履畝而稅也則今之稅以

畝計此其初也其事雖出於唐代宗亦緣春秋稅畝之事

爾其輪以夏秋乃自德宗始也

⑦(勞)擾勞煩擾亂義乎擾煩也攘奴當切煩擾也○謂胸

中費思慮也

⑧(周)易繫辭曰易之興也當

達磨所示方便將謂外息諸緣內心無喘可以

說心說性說道說理引文字證據欲求印可所

以達磨一一列下無處用心方始退步思量心

如牆壁之語非達磨實法忽然於牆壁上頓息

諸緣即時見月忘指便道了了常知故言之不

可及此語亦是臨時被達磨拶出底消息亦非

二祖實法也杜撰長老輩既自無所證便逐

旋捏合雖教他人歇渠自心火焰燄晝夜不停

如欠二稅百姓相似彥沖卻無許多勞攘只是

中得毒深只管外邊亂走說動說靜說語說默

說得說失更引周易內典硬差排和會真是為

他閑事長無明殊不思量一段生死公案未曾

結絕臘月三十日作麼生折合去不可眼光欲

落未落時且向閻家老子道待我澄神定慮少

時卻去相見得麼當此之時縱橫無礙之說亦

使不著心如木石亦使不著須是當人生死心

破始得若得生死心破更說甚麼澄神定慮更

說甚麼縱橫放蕩更說甚麼內典外典一了一

切了一悟一切悟一證一切證如斬一結絲一

斬一時斷證無邊法門亦然更無次第左右既

悟狗子無佛性話還得如此也未若未得如此

直須到恁麼田地始得若已到恁麼田地當以

此法門興起大悲心於逆順境中和泥合水不

惜身命不怕口業極拔一切以報佛恩方是大

商之末世周之盛德耶當文
王與紂之事耶司馬遷曰文
王囚而演易史記周本紀曰
西伯囚羑里蓋益易之八卦
為六十四○本義云易本名
也其卦本伏羲所畫有交易
變易之義故謂之易

- ①差排差定排列之義乎
- ②一丁等皆普賢行品之義
- ③興起大悲心恩圓覺彌勒
摩訶薩唯以大悲方便入諸
世間開發未悟乃至示現種
々形相逆順境界與其同事
化令成佛皆依無始清淨願
力
- ④孔子論語序曰孔子名丘
字仲尼父叔梁紇母顏氏云
云
- ⑤易之為道等易經十九卷
云易之為書也不可遠為道
也屢遷變動不居周流六虛

丈夫所為若不如是無有是處「法沖書中」彥沖引孔子稱
易之為道也屢遷和會佛書中應無所住而生
其心為一貫又引寂然不動與土木無殊此尤
可笑也向渠道欲得不招無間業莫謗如來正
法輪故經云不應住色生心不應住聲香味觸
法生心謂此廣大寂滅妙心不可以色見聲求
應無所住謂此心無實體也而生其心謂此心
非離真而立處立處即真也孔子稱易之為道
也屢遷非謂此也屢者荐也遷者革也吉凶悔
吝生乎動屢遷之旨返常合道也如何與應無
所住而生其心合得成一塊彥沖非但不識佛
意亦不識孔子意左右於孔子之教出沒如淤

上下無常剛柔相易不可為典要唯變所適本儀遠猶忘也周流六虛謂陰陽流行卦之六位「大全」白雲郭氏曰人之於道
不可須臾離也故於易不可遠可離者非道可遠者亦非易也節齋蔡氏曰屢遷謂為道變通而不滯乎物自易為書至屢
遷此總言為書為道以起下文之意也自變動不居至唯變所適言易道之屢遷也不居猶不止也六虛不位也位未有爻
曰虛卦雖六位而剛柔爻畫往來如寄非實有也故以虛言或自上而降或由下而升上下無常也柔來又剛分剛上而又
柔剛柔相易也典常也要約也其屢變無常不可為典要唯變所適而已

●⑥應無所住等疏抄云應者當也故云當如是生清淨心即佛勸生真如無染之心也問云何生清淨心答不應住色聲香
味觸法生心又楞嚴經云若能轉物即同如來凡夫被轉物菩薩能轉物如是轉者故曰應無所住○金剛經要注云論
云若人分別佛土是有為形相而言我成就者彼住於色等境中為遮此故云應如是生清淨心不應住色等也而生其心
者則是正智此是真心若都無心便同空見○安國師云金剛經應無所住者不住色不住聲不住味不住法不住心
不住用而生其心者即一切法而顯一心若住善生心即善現若住惡生心即惡現本心即隱伏若無所住十方世界唯是
一心信知曹溪大師云風幡不動是心動云々林間錄○應無所住不住六根六塵也

●⑦一貫論語里仁為美有此行
●⑧寂然不動易曰寂然不動感而遂通如々居士頌之云寂然不動了無餘識道如空不帶空應物現形水中月方知死水
不藏龍
●⑨與土木等首楞嚴第二卷若此發明不是心者我乃無心同諸土木疏土木不能了知不能修持為無此心此若非心土
木何異

●⑩欲得不招等證道歌下之語梵天琪和尚注云謗法之罪非小過也毀般若罪業皆著地獄亦非輕計地獄皆無間地獄
即極重獄也時敷久遠皆論劫數謗法報非一具如藏經所載
●⑪法輪大毘沙論云何名法輪答是法所成故法為自性故名法輪如世間呼金輪等輪是動轉不住義捨此離彼義能伏
怨敵義又圓滿義謂較輻輳三車具足故輪體法即八聖道支也初明小乘法輪者以戒為先故用正語正業正命為教々
根本也依戒生定故用正定正勤正念為輔々能攝錄依定發慧故用正見正思惟為輔所云法者軌持名法軌則則令物

生解持謂任持不捨自體輔行云輪有二義一運轉義二摧破義也名義集五

④吉凶等易下繫辭十九云吉凶悔吝者生乎動者也本義吉凶悔吝皆辭之所命也然必因卦爻之動而後見

⑤如游園觀游戲自在也本出法華
⑥園城與城也
⑦圭峯云等圭峯宗密居士終南圭峯故云爾○六學高僧傳卷七唐宗密姓何氏果州西充人也晚謁上都華嚴觀觀曰昆盧華嚴從我游者其惟汝乎初居鄉里嘗赴齋民家偶得受經得受經得圓覺閱之領義趣於是誓傳是經

⑧元亨利貞易上經一卷傳元亨利貞謂之四德元者萬

園觀又於吾教深入闡域山野如此杜撰還是也無故圭峯云元亨利貞乾之德也始於一氣

常樂我淨佛之德也本乎一心專一氣而致柔修一心而成道此老如此和會始於儒釋二教

無偏枯無遺恨彥沖以應無所住而生其心與易之屢遷大旨同貫未敢相許若依彥沖差排

則孔夫子與釋迦老子殺着買草鞵始得何故一人屢遷一人無所住想讀至此必絕倒也

答劉通判

彥沖

此章刺破學者智解情識分別示打成一片工夫

令兄寶學公初未嘗知管帶忘懷之事信手摸著鼻孔雖未盡識得諸方邪正而基本堅實邪

物之始享者萬物之長利者萬物之成唯乾坤有此四德云云

⑨常樂我淨法身涅槃佛法也凡夫有漏身為常住樂五欲為樂故以識情為我欣淨增穢為淨是四顯倒也二乘者以常為無常以樂為苦我觀無我淨見不淨是乃苦空無常無我也以佛眼觀之俱是八顯倒也佛者全常法身真全樂涅槃真全我佛真全淨法真舉竟無差別也懷遠抄三常等四倒若此無常計常不樂計樂不淨計淨無我計我此凡夫榮四倒也二乘不知本具定常樂我淨而但着無常無樂無我無淨枯四倒也合榮枯八顯倒共攝之不了義

⑩致柔易繫辭上動靜有常剛柔斷矣又曰剛柔相摩八卦相盪上注剛柔者易中卦爻陰陽之稱也○私云柔者順也與萬物相應也

⑪而成道圓覺經疏序發端之語

⑫無遺恨杜詩雲髮無遺恨波瀾獨老成

⑬夫子莊子養生符希逸口義夫子有道者尊稱之詞也○鄭玄曰丈夫之稱也

⑭殺着殺所介切疾也○殺者音曠降也滅也又襄小也今謂孔夫子釋迦老子共殺着德位再作學人奔馳也○殺厨本作煞

⑮絕倒見于前笑曰絕倒也

⑯答劉通判民族大全卷五劉子暉字彥冲家世屏山有園林水石之勝號屏山先生晚年歌咏自適兄弟間怡洽如也朱熹問入道次第答曰吾於易得入道之門焉所謂不遠復者吾三字府也家有二齋東曰復齋西曰觀齋各有記○通判宋史三十八職官志曰太祖始置諸州通判以節官以上入則武政出則按察有軍則專糧餉之責又曰通判掌律武郡政所部官得刺舉以聞大郡二人餘一人不及萬戶不置武臣知州雖小郡亦置書言故事卷九云通判古監郡之職一州利害全籍議論與僚屬不同乞朝廷選差通判與知州通判一州事○事物紀原卷六云國家初置諸州通判楊文公談苑云太宗始設即古監郡也宋朝會要曰建隆四年四月命賈玘等充荆南諸州通判又乾德四年十月詔書已有通判又建隆乾德皆太祖年號則是此官之設自太祖始也按唐室上州置長史一人掌通判州事則通判之名亦取唐制州長史之職為稱耳

◎忘懷管帶者思惟不捨底知解情量也起心思量一切也忘懷者不記事于胸中也守空寂如土木瓦石之無心也前言起心管帶枯心忘懷也

◎陰魔五蘊魔也蘊或作陰四魔大集經九云一五陰魔二煩惱魔三天魔四死魔○

瑜伽論云由蘊魔徧一切隨逐義天魔障礙死魔煩惱魔能與生死衆生作苦器故

◎隔截隔謂會隔隔各核切旨也廣隔隔也又聲也私云隔截之義唐板本作隔截

◎蕩蕩論語泰伯篇云蕩蕩乎民無能名焉朱注廣遠云稱也○小補謂會蕩蕩待即切云云蕩蕩大也云云又法度廢壞貌又廣平貌又放蕩無檢束也恩按這裏蕩蕩

地即無檢束義也

◎警起事苑大警匹箴切過目也私云警起警然發起也

◎按捺按於肝切抑也又阿易切捺也捺乃易切手按也

◎紅爐上等圓覺經講義云當知圓覺寂照如紅爐一點雪豈容暫住

◎一連等謂會樂酌教畧切驚也一曰行貌又寒也怡雲云淮南說語也淮南之間路泥滑故行人踪根則倒地故路人互呼一連連得了云也

◎私連當作越刺教切超也越也連塞也非義○一連連得矢ナドノ來直中ニヒツカム也緯同

◎懶融牛頭法融禪師也即答博陵王問偈也恰乞洽切用心也又適當之辭

◎今說無心處等言今此頌

毒不能侵忘懷管帶在其中矣若一向忘懷管帶生死心不破陰魔得其便未免把虛空隔截作兩處處靜時受無量樂處鬧時受無量苦要得苦樂均平但莫起心管帶將心忘懷十二時中放教蕩蕩地忽爾舊習瞥起亦不著用心按捺只就瞥起處看箇語頭狗子還有佛性也無無正恁麼時如紅爐上一點雪相似眼辨手親者一連連得方知懶融道恰恰用心時恰恰無心用曲談名相勞直說無繁重無心恰恰用常用恰恰無今說無心處不與有心殊不是誑人語昔婆修盤頭常一食不臥六時禮佛清淨無欲爲衆所歸二十祖闍夜多將欲度之間其

徒曰此徧行頭陀能修梵行可得佛道乎其徒曰吾師精進如此何故不可闍夜多曰汝師與道遠矣設苦行歷於塵劫皆虛妄之本也其徒不憤皆作色厲聲謂闍夜多曰尊者慈何德行而譏我師闍夜多曰我不求道亦不顛倒我不禮佛亦不輕慢我不長坐亦不懈怠我不一食亦不雜食我不知足亦不貪欲心無所希名之曰道婆修聞已發無漏智所謂先以定動後以智拔也杜撰長老輩教左右靜坐等作佛豈非虛妄之本乎又言靜處無失鬧處有失豈非壞世間相而求實相乎若如此修行如何契得懶融所謂今說無心處不與有心殊請公於此諦

所說無心不與有心殊如神源諸詮都序曰真空是不違有之空也

●(一)婆須盤頭傳燈卷二十二

一祖婆須盤頭者羅閱城人云云注此云徧行頭陀要覽梵語杜多漢言抖擻謂三毒如塵能空污真心此人能振掉除去故自常一食至發無漏智傳燈本傳載之

●(二)精進首楞嚴卷八唯以精明進趣真淨名精進心疏以真精智進真淨行故名精進

●(三)不憤者不意憤怒之義碧岩士則評則監院不憤便起單渡江去云云

●(四)無漏智涅槃經無漏智性本自具足

●(五)先以定動後以智拔也涅槃經卷三十一云善男子如板壓木先以手動後則易出

菩薩定慧亦復如是先以定動以智拔

●(六)良馬等雜阿含經云有四種馬一者見鞭影即便驚二者觸毛便驚三者觸肉驚四者徹骨始驚○此語又出外道問佛之語

●(七)石頭師嗣青原諱希遷端州人姓陳氏在俗時每厭鄉

洞民多淫祀輒奪牛毀祠而歸鄉老不能禁師參青原令馳書與南岳曰汝違誓了速回吾有箇鈍斧子與汝住山

去師至彼未呈書便問不審諸聖不重已靈時如何讓曰子問太高生何不向下問師

曰寧可永劫沈淪不求諸聖解脫讓便休師回原問曰子

去未久送書達木師曰信亦不通書亦不達去時蒙和尚許箇鈍斧子便請原垂一足

當思量看婆修初亦將謂長坐不臥可以成佛纔被閣夜多點破便於言下知歸發無漏智真是良馬見鞭影而行也衆生狂亂是病佛以寂靜波羅蜜藥治之病去藥存其病愈甚拈一放一何時是了生死到來靜閑兩邊都用一點不得莫道鬧處失者多靜處失者少不如少與多得與失靜與鬧縛作一束送放他方世界卻好就日用非多非少非靜非鬧非得非失處畧提撕看是箇甚麼無常迅速百歲光陰一彈指頃便過也更有甚麼閑工夫理會得理會失理會靜理會鬧理會多理會少理會忘懷理會管帶石頭和尚云謹白參玄人光陰莫虛度遮一句

子開眼也著合眼也著忘懷也著管帶也著狂亂也著寂靜也著此是徑山如此差排想杜撰長老輩別有差排處也咄且置是事又

此章專戒靜鬧隔歷過

左右做靜勝工夫積有年矣不識於開眼應物處得心地安閑否若未得安閑是靜勝工夫未得力也若許久猶未得力當求箇徑截得力處方始不孤負平昔許多工夫也平昔做靜勝工夫只爲要支遣箇鬧底正鬧時卻被鬧底聒擾自家方寸卻似平昔不曾做靜勝工夫一般耳遮箇道理只爲太近遠不出自家眼睛裏開眼便

師禪拜天寶間之衡山南寺之東有石狀如臺乃結菴其上時號石頭和尚○詳于傳燈十四

●(謹白)參同契語也見于傳燈卷三十

●(咽)當沒切呵也本出楞嚴

●(語)擾語韻會易韻譜語也廣韻聲擾也

●(則)簡者禮話與日本稱候語勢一般也親開通事說

●(樁)樁樁概也今取枯木義○樁樁地痴兀貌也

●(答)秦國太夫人按張浚魏公德遠之母也姓計氏○氏族排韻云計氏張魏公母封夫人也云云又同陽韻張氏

妓妾部云張浚母秦國夫人高奇浚知福州就州宅建眉壽堂云云○太夫人事物紀原卷一云夫人唐虞夏商公

侯之妻尚無夫人之號云云夫人之封自王莽始也云云又曰太夫人前漢文帝紀云云如淳曰列侯子復為列侯母稱太夫人蓋漢制也云云又曰國夫人宋鄱陽侯孟懷玉母拜國夫人泊隋高涼洗氏以功封國太夫人此夫人封國之始也見通典○普

燈錄卷十八云秦國夫人計氏法真自穿處屏去紛華常蔬食習有為法因大慧遺謙禪者致問其子魏公云云留謙以祖道勝之真一日問謙徑山和尚尋常如何為人和尚只教人看狗子無佛性及竹篋子話祇是不得下語不得思量不得向舉起處會不得向開口處承當狗子還有佛性也無無祇恁麼教人看真遂歸信於是夜坐力究前

刺著合眼處亦不欠少開口便道著合口處亦自現成「雖然」擬欲起心動念承當渠早已蹉過十萬八千了也直是無備用心處遮箇最是省力而今學此道者多是要用力求求之轉失向之愈背那堪墮在得失「思慮計較」解路上謂開處失者多靜處失者少左右在靜勝處住了二十餘年試將些子得力底來看則箇若將樁樁地底做靜中得力處何故卻向鬧處失卻而今要得省力靜鬧一如但只透取趙州無字忽然透得方知靜鬧兩不相妨亦不著用力支撐亦不作無支撐解矣

答秦國太夫人

此章示不安一旦見地可發度生之願

謙禪歸領所賜教并親書數頌初亦甚疑之及詢謙子細方知不自欺曠劫未明之事豁爾現前不從人得始知法喜禪悅之樂非世間之樂可比山野為國太歡喜累日寢食俱忘兒子作宰相身作國夫人未足為貴糞埽堆頭收得無價之寶百劫千生受用不盡方始為真貴耳然切不得執着此貴若執着則墮在尊貴中不復興悲起智憐愍有情耳記取記取

答張丞相德遠

恭惟燕居阿練若與彼上人同會一處娛戲毗盧藏海隨宜作佛事少病少惱鈞候動止萬福

話忽爾洞然無滯謙辭歸其親嘗入道傑畧作數偈呈慈其後曰終日看經文如逢舊識人莫言頗有礙一舉一回新

○謙禪開善密菴禪師嗣法於師

○法喜禪悅法華經四卷曰法喜禪悅食更無餘食想科註曰聞法歡喜心地充足不由胎藏故不假段食修禪定得安穩樂云云華嚴淨行品偈云禪悅為食法喜充滿今用食畢偈

○兒子官話稱人之子曰兒者今指秦國夫人兒子張浚德遠也自兒子至真貴耳他秦國夫人問書中之語也

○糞掃堆頭穢垢堆頭一般也
○隨在尊貴中曹山三種隨

所謂類隨隨尊貴隨人天眼目云不受食是尊貴隨須是知那邊了却來這邊行履不虛此位即隨尊貴矣今用處取語勢耳詳載人天眼目

○與悲起智首楞嚴卷八慈雲妙雲覆涅槃海名法雲地疏菩薩心體不離二種謂悲智也從初修習至此畢功融為果海名為法身慈即悲也能陰乘生故曰慈陰妙雲智也云云

○答張丞相排韵云張浚字德遠號紫巖先生紹興中拜相充川陝宣撫忠貫日月孝通神明動在王室恩在生民威震四夷功垂永世後公諡於永云云述四德銘以示人曰忠則順天孝則生福勤則業進儉則心逸道人銳之於石去國二十年雖小子婦女亦知天下有張都督也孝宗即位進封魏國公諡忠獻○又見皇朝名臣言行錄卷三○佛法金湯篇卷十四張浚字德遠號紫巖紹興中拜相封和國公孝宗朝封魏國公諡忠獻南軒之父也圓悟勸公歸蜀住昭覺寺公問道於師曰若頭云却物為上逐物為下若能於物上轉得疾一切立在下風師復示以偈曰收光攝彩信天眞事々圓成物々新內若有心還有物何能移步出通津公伏膺投偈曰教外單傳佛祖機本來無悟亦無迷浮雲散盡青天在日出東方夜落西師然之曰公輔相之月母忘護教大慈禪師在泉州雲門菴公在蜀圓悟親以師囑謂其得法隨公回朝遂以臨安府徑山延之恐師痛事韜味必欲致之乃移書泉守劉公彥修越其行師番然而立公居長沙其母秦國夫人問道於大慈夫人疾亟曰妙喜老師此生無復見也我有私恩未報公三走介往宜春趣師之行由是兼程而至夫人損館矣公謂師曰先妣願供養和尚一年為德之報今無復得沒謹遵遺訓師幸少留以九夏之期盡其敬奉一慰先妣之願二伸人子之心遂館於光孝寺之東堂以盡誠敬資監並大慧年譜紹興末公判建康軍府并撰實誌公行狀畧曰師諱實誌金陵人宋元嘉中示迹於東陽市古木鴈巢中朱氏婦汲水聞嬰兒啼遂致育之因以朱為姓後施宅為寺即今寶林寺是也云云○丞相事物紀原卷四丞相史記秦本紀悼武王二十初置丞相蓋三代三公之任也今侍中令僕射皆其職爾故今亦以為稱應邵丞者承也相助也商鞅書定分篇云秦孝公問法令於鞅鞅有丞相置一法官之語則丞相之置已見於秦公時非悼武王始特置之也大抵秦所建官云○杜氏通典三十一云秦悼武王二年始置丞相官以傅里疾甘茂為左右丞相莊襄王又以呂不韋為丞相及始皇立尊不韋為相國則相國丞相皆秦官金印紫綬掌丞天子助理萬機秦初有左右至二世復有中丞相云云月俸錢六萬云云按相應本邦左右大臣

從上諸聖莫不皆然所謂於念念中入一切法

滅盡三昧不退菩薩道不捨菩薩事不捨大慈

悲心修習波羅蜜未嘗休息觀察一切佛國土

無有厭倦不捨度衆生願不斷轉法輪事不

廢教化衆生業乃至所有勝願皆得圓滿了知

一切國土差別入佛種性到於彼岸此大丈夫

四威儀中受用家事耳大居士於此力行無倦

而妙喜於此亦作普州人又不識還許外人插

手否聞到長沙即杜口毗耶深入不二此亦非

分外法如是故願居士如是受用則諸魔外道

定來作護法善神也其餘種種差別異旨皆自

心現量境界亦非他物不識居士以為如何

- ① 燕居論語述而篇子之燕居申如也朱注閒暇無事時
- ② 阿練若釋氏要覽上云梵云阿蘭若或云阿練若唐言無諍四分律云空靜處薩婆多論云閑靜處智度論云遠離處大悲經云阿蘭若者離諸急務故華嚴師云忿競生乎衆聚無諍出乎空閑故佛讚住於蘭若
- ③ 彼上人未詳○維摩經問疾品彼上人者難為辭對云云蓋彼上人者指阿練若住持人上人者摩訶般若經云何名上人佛言若菩薩一心行阿耨菩提心不散亂是名上人上人之事詳要覽上一說云彼上人者照遠之子有律付云云未見本據增一經云夫人處世有過自攻名上人古師云內有智德外有勝行在人之上名上人
- ④ 毘盧藏海毘盧遮那法身也毘盧法也藏用受用不盡之義海甚深無量之義○會元卷二清涼國師澄觀謂主峰云毘盧華藏能隨我遊者其汝乎
- ⑤ 少病少惱法華卷五湧出品第十五云是菩薩衆中有四導師一名上行二名無邊行三名淨行四名安立行是四菩薩於其衆中最為上首唱導之師在大衆前各共合掌觀釋迦牟尼佛而問訊言世尊少病少惱安樂行不○僧史畧上云卑問尊則不審少病少惱起居輕利不上慰下則不審無病惱乞食易得住處無惡伴水陸無細蟲不
- ⑥ 鈞候者尊候如何也宰相故云鈞鈞者陶師造瓦之模範也瓦形有軸置擬於其上而旋回之則方圓隨手而成故相公執天下政柄謂之鈞軸也丞相宰相也故曰鈞候詩經象國之鈞云云
- ⑦ 滅盡三昧華嚴經三十八云於念念中入滅盡三昧正受滅一切漏
- ⑧ 觀察猶觀念也菩薩常觀念一切佛土而不疲厭也○易繫辭上篇云仰以觀於天文俯以察於地理
- ⑨ 厭倦論語述而篇云子曰默而識之學而不厭誨人不倦何有於我哉
- ⑩ 轉法輪法華經卷二云請我轉法輪科注佛有所說皆名法輪蓋彼輪有運轉摧破之義所謂轉正法輪摧邪制外者也
- ⑪ 普州人同道唱和○兼身在內方語
- ⑫ 杜口戰國策云杜左右之口註杜猶塞○杜口等維摩入不二法門品維摩默然無言今取杜絕世緣之義○私云是謂張公在講處故杜口與維摩居士同一三昧而已非有所
- ⑬ 諸魔等首書云佛成道十六年於欲色天二界中間現大寶坊說大方等大集經時諸天龍鬼神天魔波旬等作如是言

我從今以往謹持正法云云此事出統紀云

- ⑭ 提刑事物紀原卷六又曰淳化二年五月詔諸路轉運司各命常參官一人專知糾察刑獄公事始以司門董循等為之至三年四月詔始稱提點刑獄景德四年六月真宗筆記六事一曰提點刑獄七月詔擇官提點諸路刑獄公事始命屯田李拱等為之按提刑當本邦刑部侍郎
- ⑮ 因地因集約胡臥切牽船聲也○廬山優曇寶鑑第十或云因字四圍是酒色財氣或地水火風或言生老病死等皆是卜度妄計曲說嗟乎這一箇因字瞞盡多少人殊不知此字玉篇明載戶臥反阿字去聲呼也此箇因字一切世人口中未曾不說喻如

答張提刑

賜叔

此章舉經言祖句勸言外自證自得

老居士所作所為冥與道合但未能得因地一下耳若日用應緣不失故步雖未得因地一下臘月三十日闍家老子亦須拱手歸降況一念相應耶妙喜老漢雖未目擊觀其行事小大折中無過不及只此便是道所合處到遮裏不用作塵勞想亦不用作佛法想佛法塵勞都是外事然亦不得作外事想但回光返照作如是想者從甚麼處得來所作所為時有何形段所作既辨隨我心意無不周旋無有少剩正當恁麼時承誰恩力如此做工夫日久月深如人學射

失物人忽然尋見不覺發此一聲是因字也宗門多言此字者蓋尋師訪道之人參究三十年忽然心花發現會得此事不覺因地一聲如失物得見慶快平生是其字義也如是則念佛之人但於念念中子細究竟本性彌陀忽然親悟親見真實到因地一聲處自然明徹矣○祖庭事苑卷二因音章不知何從得此音邪復何義乎

①故步班固傳有學步邯鄲者未得勢脆失其故步出莊子秋水篇

②拱手禮曲禮遺先生於道趨而進正立拱手○小補韻會拱欲手也又兩手大拇指相拄也○漢書賈誼過秦論秦人拱手而取西河之外師古曰拱手言其不費力也

自然中的矣衆生顛倒迷已逐物就少欲味甘快心受無量苦逐日未開眼時未下牀時半惺半醒覺時心識已紛飛隨妄想流蕩矣作善作惡雖未發露未下牀時天堂地獄在方寸中已一時成就矣及待發時已落在第八佛不云乎一切諸根自心現器身等藏自妄想相施設顯示如河流如種子如燈如風如雲刹那展轉壞躁動如猿猴樂不淨處如飛蠅無厭足如風火無始虛偽習氣因如汲水輪等事於此識得破便喚作無人無我智天堂地獄不在別處只在當人半惺半覺未下牀時方寸中並不從外來發未發覺未覺時切須照顧照顧時亦不得與之用

①一念相應傳燈錄卷二十八諸方廣語部南陽忠國師語常州僧靈覺問云如何是一念相應師曰憶智俱忘即是相應私謂悟處端的也永嘉集說故起思習接續別生即靜之五念了曰得此五念停息之時名為一念相應一念者靈知之自性也云云

②目擊莊子外篇田子方篇溫白雪南國賢人也適齊舍魯仲尼見之不言子路曰夫子欲見溫白雪久之今也不言何也仲尼曰若人者目擊而道存矣亦不可以容聲矣疏云擊動也

③折中漢賈禹傳微夫子之言則亡所折中史記孔子世家云言六藝者折中於夫子索隱曰離騷云明五帝以折中王師叔云折中正也宋均云折斷也中當也言欲折斷其物而用之與度相中當也左傳折衷斷其中也中衷同周語考中度衷以澁之皆中也中庸序會衆說而折其衷尚書上帝降衷于下民又中也

④遇不及論語意也

⑤周旋法華六周旋遊戲時○左傳僖公二十三年以與君周旋注相追逐也○林堯叟注以與楚君馳逐於戰陣之間衆生周旋 出楞嚴卷二

⑥如人學射等宗鏡四十五大寶積佛言文殊汝入不思議三昧耶文殊師利言不也世尊云云如人學射久習則巧後雖無心以久習故箭發皆中云云○類聚雨雪云鏡清梵禪師問僧門外甚麼聲云蒼頭雨滴聲師云衆生顛倒迷已逐物云某甲只恁麼和尚作麼生師云泊不迷已意旨如何師云出身猶可身脫體道應難

⑦迷已逐物楞嚴二上云一切衆生從無始來迷已爲物失於本心爲物所轉云云

⑧耽少耽俗字過樂也○少些少也

⑨一切諸根等楞伽經卷第一云復次大慧菩薩摩訶薩善觀二種無我相云何二種無我相謂人無我及法無我云何人無我謂離我々所陰界入聚無知業愛生眼色等攝受討着生識一切諸根自心現器身自妄想相施設顯示如河流云云汲水輪本文至此虛偽習氣之切諸根云云季潭注眼色等謂眼等諸識取於色等諸塵器身藏者器即依報即世間如器身即正報藏即藏識唐譯云又自心所見身器世間皆是藏心之所顯現此等諸法求其妄執皆不可得是爲人無我也

⑩如河流等季潭注河流等五喻剎那壞相躁動等三乃虛妄識相故以蠶蠅風火喻之然皆無始虛妄習因隨於生死三

有輪轉故以湧井輪喻之

⑦祖不云乎等三祖僧璨大師信心銘之語見于傳燈卷三十

⑧洞療韻會洞傷也又洞瘁也禮記示民不凋○療韻會側界切病也○文選凋療詩孔填不寧降此大厲邦靡有定士民其療文選木華海賦天網澆滂爲彫爲療洪濤瀚汗萬里無際洞通作彫

⑨永嘉等證道歌之語

力爭爭著則費力矣祖不云乎止動歸止止更彌動纔覺日用塵勞中漸漸省力時便是當人得力之處便是當人成佛作祖之處便是當人變地獄作天堂之處便是當人穩坐之處便是當人出生死之處便是當人致君於堯舜之上之處便是當人起疲氓於凋療之際之處便是當人覆蔭子孫之處到遮裏說佛說祖說心說性說玄說妙說理說事說好說惡亦是外邊事如此等事尙屬外矣況更作塵勞中先聖所訶之事耶作好事尙不肯豈肯作不好事耶若信得此說及永嘉所謂行亦禪坐亦禪語默動靜體安然不是虛語請依此行履始終不變易則

雖未徹證自己本地風光雖未明見自己本來面目生處已熟熟處已生矣切切記取纔覺省力處便是得力處也妙喜老漢每與箇中人說此話往往見說得頻了多忽之不肯將爲事居士試如此做工夫看只十餘日便自見得省力不省力得力不得力矣如人飲水冷煖自知說與人不得呈似人不得先德云語證則不可示人說理則非證不了自證自得自信自悟處除曾證曾得已信已悟者方默默相契未證未得未信未悟者不唯自不信亦不信他人有如此境界老居士天資近道現定所作所爲不著更易以他人較之萬分中已省得九千九百九十

⑩先德云清涼國師之語也答皇太子問心要見傳燈三十七

●前後際斷維摩見阿闍佛
品云我觀如來前際不來後
際不去今則不住○又同弟
子品目連章法無有人前後
際斷故

●不思議大解脫維摩一經
之筋骨也○維摩云一名不
可思議解脫注什曰亦名三
昧亦名神足或令脩短改變
或巨細相容變化隨意於法
自在解脫無碍故名不可思

議又有不思議品第六卷第
六品

●如環之無端荀子之語○
又莊子齊物樞始得其環中
以應無窮注如環之中則無
終無始而無窮失

●法塵煩惱法執未亡也亦
曰法縛也至等覺深位菩薩
猶留一分法塵歎圓覺經集
解三塵以染污為義以能染
汚情識故

●滅卻法界量國悟禪師政
和間謝事昭覺後出峽南遊
時無盡居士張公寓荆南以
道學自居少見推許師賊舟
謁之劇談華嚴旨要曰華嚴
現量境界理事全真初無假
法所以即一而萬了萬為一
一復一萬復萬浩然無窮心
佛衆生三無差別卷舒自在
無碍圓融此雖極則終是無

九分只欠噴地一發便了士大夫學道多不著
實理會除卻口議心思便茫然無所措手足不
信無措手足處正是好處只管心裏要思量得
到口裏要說得分曉殊不知錯了也佛言如來
以一切譬喻說種種事無有譬喻能說此法何
以故心智路絕不思議故信知思量分別障道
必矣若得前後際斷心智路自絕矣若得心智
路絕說種種事皆此法也此法既明即此明處
便是不思議大解脫境界只此境界亦不可思
議境界既不可思議一切譬喻亦不可思議種
種事亦不可思議只遮不可思議底亦不可思
議此語亦無著處只遮無著處底亦不可思議

如是展轉窮詰若事若法若譬喻若境界如環
之無端無起處無盡處皆不可思議之法也所
以云菩薩住是不思議於中思議不可盡入此
不可思議處思與非思皆寂滅然亦不得住在
寂滅處若住在寂滅處則被法界量之所管攝
教中謂之法塵煩惱滅卻法界量種種殊勝一
時蕩盡了方始好看庭前栢樹子麻三斤乾屎
糞拘子無佛性一口吸盡西江水東山水上行
之類忽然一句下透得方始謂之法界無量廻
向如實而見如實而行如實而用便能於一毛
端現寶王刹坐微塵裏轉大法輪成就種種法
破壞種種法一切由我如壯士展臂不借他力

風匝々之波公於是不覺促
楊師遂問曰到此與祖師西
來意為同為別公曰同大師
云且得沒交涉公為之慍師
云不見雲門道山河大地無
絲毫過患猶是轉句直得不
見一色始是半提更須知有
向上全提時節彼德山林際
豈非全提乎公默然手加額
曰雖真淨先師亦如是之審
也○僧寶正續傳曰無盡翻
然悟曰余固嘗恨雪竇拈提
百丈三日耳雙語則曰大治
精金應無變色軒知不曉江
西宗旨矣師云頃頌之正與
公意同公曰可得開乎師舉
立拂掛拂全機出沒即此離
此講若畫一頂門直下盡辭
塵針出膏旨必死疾承當一
喝雙三日師子神威恣反擲
百煉精金須失色無盡喜曰

師子游行不求伴侶種種勝妙境界現前心不
驚異種種惡業境界現前心不怕怖日用四威
儀中隨緣放曠任性逍遙到得遮箇田地方可
說無天堂無地獄等事永嘉云亦無人亦無佛
大千沙界海中漚一切聖賢如電拂此老若不
到遮箇田地如何說得出來此語錯會者甚多
苟末徹根源不免依語生解便道一切皆無撥
無因果將諸佛諸祖所說言教盡以為虛謂之
誑惑人此病不除乃莽莽蕩蕩招殃禍者也佛
言虛妄浮心多諸巧見若不著有便著無若不
著此二種便於有無之間博量卜度縱識得此
病定在非有非無處著到故先聖苦口丁寧令

每恨祖道寢微今所謂見方
袍管夷吾也翌日復舉事法
界理法界至理事無碍法界
師又問曰此可說禪乎公曰
正好說禪師笑曰不然正是
法界量未滅若到事事無碍
法界法界量滅始好說禪如
何是佛乾屎橛如何是麻三
斤是故真淨偈曰事事無碍
如意自在手把猪頭口誦淨
戒越出婬坊未還酒債十字
街頭解開布袋公曰美哉之
論豈易聞乎於是以前禮留
焉 羅湖野錄出之

離四句絕百非直下一刀兩段更不念後思前
坐斷千聖頂額四句者乃有無了有非無亦有
亦無是也若透得此四句了見說一切諸法實
有我亦隨順與之說有且不被此實有所礙見
說一切諸法實無我亦隨順與之說無且非世
問虛豁之無見說一切諸法亦有亦無我亦隨
順與之說亦有亦無且非戲論見說一切諸法
非有非無我亦隨順與之說非有非無且非相
違淨名云外道六師所墮汝亦隨墮是也士大
夫學道多不肯虛卻心聽善知識指示善知識
纔開口渠已在言前一時領會了也及至教渠
吐露盡一時錯會正好在言前領畧底又卻滯

無碍今皆渾爲一真法界故
云量滅此唯性德圓成於一
真法界無量可量故云法界
無量又證性德一一圓滿成
就不可算數邊涯故也然此
十位所有回向不離三種謂
菩提實際衆生也華嚴云此
菩薩所修願行等法界如虛
空量盡遍與一切衆生同向
一究竟菩提故名回向

④一毛端等楞嚴四之上云
一爲無量無量爲一小中現
大大中現小不動道場徧十
方界身含十方無盡虛空於
一毛端云云

⑤隨緣放曠任性逍遙此二
句天皇語見于前

⑥永嘉云等證道歌之語註
云真如界內無生佛之假名
平等性中無自他之形相即
無物無人無佛也云云

在言語上又有「一種一向作聰明說道理世間
種種事藝我無不會者只有禪一般我未曾在
當官去喚幾枚杜撰長老來與一頓飯喫卻了
教渠恣意亂說便將心意識記取遮杜撰說底
卻去勸人一句來一句去謂之厮禪末後我多
一句備無語時便是我得便宜了也及至撞著
箇真實明眼漢又卻不識縱然識得又無決定
信不肯四楞場地放下就師家理會依舊要求
印可及至師家於逆順境中示以本分鉗鎚
又卻怕懼不敢親近此等名爲可憐愍者老居
士妙年登高第起家所在之處隨時作利益事
文章事業皆過人而未嘗自矜自負也一心一意只要

①一切聖等注云猶如電光石火暫爾無礙卒難檢索

②華嚴蕩蕩同上云豁達空撥因果之蕩蕩々招殃禍注豁達空者乃西天外道所修斷滅空也撥因果者一向著空撥無
因果也既落斷滅之見所招殃過不可言說譬如若大海濤々蕩々無有邊表

③佛言等見圓覺金剛藏章之語

④博約會云爾雅博々愛也詩勞心博々○本錄博作博可也博度也

⑤四句碧岩七十三則評離四句者有無非有非無非有非非無離此四句絕其百非○楞伽經卷二大慧復白佛言世
尊爲言說即是第一義爲所說者第一義佛告大慧非言說是第一義亦非所說是第一義云云爾時大慧普薩摩阿羅漢復
白佛言世尊惟願爲說離一異俱不俱有無非有非無常無常一切外道所不行自覺聖智所行離妄想自相共相入於第
一真實之義

⑥百非起信論約一異有無四句一一各四謂一非一亦一亦非一非一非非一異非異亦異非異非非異非異二句
做此四四成十六十六約三世成四十八又約已起未起各四十八成九十六更加根本四句即百非也

⑦淨名云等雜摩經善吉章所說

⑧外道六師維摩經六師隨六根者也今之用處同迷人和泥合水也六師者富蘭那迦葉末伽梨拘除梨子刪闍夜毘羅
膩子阿耨多翅舍欽婆羅迦羅鳩駄迦旃延尼健陀若提子等也是九十六種外道首也一人之下出十五人加本師合九
十六也傳燈錄大珠和尚章又載六師事

⑨便宜唐世話買賣得利曰得便宜

⑩四楞場地一山曰全身放倒私云四楞兩手脚欹塌託盡切地低下也又墮也○塌一本作塌

⑪印可念佛三昧經今此三昧一切諸佛印可也音義云印信也可許也

⑫妙年小年也杜詩明公獨妙年

⑬高第史記注云高第謂才優而品第高也○書言故事十六甲科曰高第也

⑭切但當作叨咀也多言貌也

●(善)善心經抄菩薩者梵語
善提薩埵也善提此翻覺薩
埵此翻有情畧云菩薩即覺
有情也

●(資)資糧抄云資糧者菩薩位
於大小乘有異大乘相宗三
資爲外凡名資糧位煖頂忍
世第一爲內凡名加行位初
地名通達位二地已後名修
習位妙覺名究竟位今謂初
心菩薩將入初地之時節歎
●(答)汪內翰宋名臣言行錄
卷七汪藻字彥章饒之德興
人徽宗親製君臣慶會閣詩
群臣進和喜事者集爲一錄
公適見之擬和一章屬詞用
韻句法清新出衆作之右即
日傳布諸公喜而稱之博學強
記自六經百家太史之籍先
儒箋疏傳注之書兵家族譜
方言地志星經曆法佛老之

退步著實理會此段大事因緣見其至誠不覺
切但如許非獨要居士識得遮般病痛亦作勸
發初心菩薩入道之資糧也

答汪內翰 彥章

承杜門壁觀此息心良藥也若更鑽故紙定引
起藏識中無始時來生死根苗作善根難作障
道難無疑得息心且息心已過去底事或善或
惡或逆或順都莫思量現在事得省便省一刀
兩段不要遲疑未來事自然不相續矣釋迦老
子云心不妄取過去法亦不貪著未來事不於
現在有所住了達三世悉空寂但看僧問趙州
狗子還有佛性也無州云無請只把閑思量底

衆說與夫萬里海外蠻夷異域荒怪之席錄靡不記覽其爲辭章明於道德達於世務指事折理引物託喻馳騁古今貫穿
經傳該備衆體蓋數十萬言自成一家云云○名臣言行錄外集二十三顯謨汪公諱藻字彥章德興人也崇寧二年登進
士第靖康元年以朝奉郎爲禮部員外郎紹興中爲翰林學士自號龍溪居士結茅爲亭面愚溪之口有群鷗日馴名玩鷗
亭○內翰事物紀原卷四云唐百官志曰開元二十六年改翰林供奉爲學士別置學士院其後選用益重號爲內相又陸
贄傳贄入翰林雖外有宰相主大議而贄常居中參議可否時號內相則是其稱自陸贄始也由此今亦呼翰林學士爲內
相亦曰內翰

●(杜)杜門戰國策注杜猶塞也

●(鑽)鑽故紙傳燈錄卷九及禪林類聚有之百丈懷海禪師法嗣福州古靈神讚禪師之語也○傳燈本傳載師本州大中寺
受業後行脚過百丈開悟却廻本寺受業師問曰汝離吾在外得何事業曰並無事業遂遣執役一日因溟浴命師去垢師
乃撫背曰好所佛殿而佛不聖其師回首視之師曰佛雖不聖且能放光其師又一日在廬下看經蜂子投塵紙求山師觀
之曰世界如許廣闊不肯出鑽他故紙隨年出得云云○鑽穿也今謂窮經與也

●(釋)釋迦老子云等華嚴經之文

●(匿)匿德藏光隱居退避之謂也

●(相)相去幾何言彰名與匿德雖異至夫收因結果其實得力處則名譽官職虛妄之事一點用不著也此故隱德者名彰者
於其實結果處何有差別哉

●(大)大兩制職林云宋翰林學士謂之內制中書舍人知制誥謂之外制以後學士待制通謂之兩制約府宋翰林謂內制中
書謂外制其後并混謂之兩制

●(秀)秀才事物紀原卷三漢氏取士有孝廉秀才二等齊宋以來州有秀才之舉隋唐之代其科最上正觀中有舉而不第者
坐其州長由是其科廢故自唐及今雖進士猶以秀才爲號自唐漢之舊也蘇氏演義曰漢武有策秀才文也李肇國史補
曰進士爲時所尙久矣俊又實在其中由此出者終身爲文人其通稱謂之秀才投刺謂之鄉貢崇寧和中人蓋自憲宗時
已爲進士之稱也

●(伎倆)賢子前

●(無常等)私云無常即殺鬼也臨濟錄云無常殺鬼一剎那間不揀貴賤老少

●(雪峰真覺云)等五燈不載出碧岩事苑○雪峰聯燈福州雪峰義存禪師泉州曾氏子師出嶺首謁鹽官自後三到投子九上洞山因緣不契後參德山云云

●(倏忽)前漢書敘傳上云辰倏忽其不再注師古曰倏忽疾也毛晃犬走疾也

●(須臾)丹鉛總錄儀禮聘禮速賓辭曰寡君有不腆之酒請吾子與寡君須臾焉注須臾言不敢久古者樂不險辰燕不移漏故女酒之間皆稱須臾須待也左傳寡君須臾是也史字双由双乙乙屈也如今人請客言恭候屈降之

心回在無字上試思量看忽然向思量不及處

得遮「生死安心也」一念破便是了達三世處也了達時安排

不得計較「生死安心也」不得引證不得何以故了達處不容

安排不容計較不容引證縱然引證得計較得

安排得與了達底了沒交涉但放教蕩蕩地善

惡都莫思量亦莫著意亦莫忘懷著意則流蕩

忘懷則昏沈不著意不忘懷善不是善惡不是

惡若如此了達生死魔何處摸捺一箇汪彥章

聲名滿天下平生安排得計較得引證得底是

文章是名譽是官職「而」晚年收因結果處那箇是

實做了無限之乎者也「不知」那一句得力名譽既彰

與「從來」匿德藏光者相去幾何官職已做到「世間之人」大兩制

與作秀才時相去多少而今已近七十歲「一本作盡公」

伎倆待要如何臘月三十日作麼生折合去無

常殺鬼念念不停雪峯真覺云光陰倏忽暫須

更浮世那能得久居出嶺年登三十二入閩早

是四旬餘他非不用頻頻舉已過還須旋旋除

為報滿城朱紫道閻王不怕佩金魚古人苦口

丁寧為甚麼事世間愚庸之人飢寒所迫日用

無他念只得身上稍煖肚裏不飢便了只是遮

兩事生死魔卻不能為惱以受富貴者較之輕

重大不等受富貴底身上既常煖肚裏又常飽

既不被遮兩事所迫又卻多一件不可說底無

狀以故常在生死魔網中無由出離除宿有靈

義今之所云俟屈古之所云

須臾也解字必宜如此暢本

源○僧祇律云二十念為瞬

二十瞬名一彈指二十彈指

名一羅預二十羅預名一須

臾一日一夜有三十須臾也

●(出嶺)出飛猿嶺也方輿勝

覽卷第十福建路邵武軍部

飛猿嶺在邵武縣西七十里

也

●(入閩)等時四十六入閩關

宗教者四十餘年入滅八十

七

●(旋旋)漸々之義

●(為報)等本錄作奉報滿朝

朱紫道

猶無顏面以見人○後漢書章帝紀云察尤無狀者謂其罪惡尤大無可寄言故言無狀

●②警起事苑卷六云警匹蔑切過目也○宗鏡云禪門中云不怕念起唯慮覺遲龐居士語警起是病不續是藥是以初心攝念為先云云

●③彼既丈夫我寧不爾孟子萬章篇出之宗鏡七十六佛誠羅囉囉頌云云彼既丈夫我亦爾何得自輕而退屈
●④交游列子曰公孫穆屏親昵絕交游

骨方見得徹識得破先聖云警起是病不續是藥不怕念起唯恐覺遲佛者覺也為其常覺故謂之大覺亦謂之覺王然皆從凡夫中做得出來彼既丈夫我寧不爾百年光景能得幾時念念如救頭然做好事尙恐做不辨況念念在塵勞中而不覺也可畏可畏近收呂居仁四月初書報曾叔夏劉彥禮死居仁云交游中時復抽了一兩人直是可畏渠邇來為此甚切亦以警地回頭稍遲為恨比已作書答之云只以末後知非底一念為正不問遲速也知非底一念便是成佛作祖底基本破魔網底利器出生死底路頭也願公亦只如此做工夫做得工夫

漸熟則日用二六時中便覺省力矣覺得省力時不要放緩只就省力處崖將去崖來崖去和遮省力處亦不知有時不爭多也但只看箇無字莫管得不得至禱至禱

又

伏承杜門息交世事一切闕畧唯朝夕以某向所舉話頭提撕甚善甚善既辨此心當以悟為則若自生退屈謂根性陋劣更求入頭處正是含元殿裏問長安在甚處爾正提撕時是阿誰能知根性陋劣底又是阿誰求入頭處底又是阿誰妙喜不避口業分明為居士說破只是箇汪彥章更無兩箇只有一箇汪彥章更那裏得

●①息交陶淵明歸去來辭息交以絕游
●②闕畧疎闊省略之義
●③以悟為則瀉山警策曰研窮法理以悟為則
●④含元殿唐書龍朔三年高宗幸蓬萊宮新起含元宮後咸亨中又改蓬萊宮為含元云云長安大明一統志卷三十二兩安府有長安縣○長安則班固所謂西都張衡所謂西京洛陽則班固所謂東都張衡所謂東京○秦宮以阿房宮為最漢宮未央宮

最唐宮以含元殿為最長安唐故都也今言元來得入含元殿畢為甚麼問長安

●仰山五燈會元卷九仰山章僧思鄙問禪宗頓悟畢竟入門的意如何師曰此意極難若是祖宗門下上根上智一聞千悟得大總持其有根微智劣若不妄禪靜慮到這裏總須茫然曰除此一路別更有入處否師曰有曰如何師曰汝是甚處人曰幽州人師曰汝還思彼處否曰常思師云能思者是心所思者是境彼處樓臺林苑人馬駢闐汝返思底還有許多般也無曰某甲到這裡總不見有師云汝解猶在心信位即得人位未在此除却這個別更有意也無師云別有別無即不堪也曰到這裡作麼生

箇提撕底知根性陋劣底求入頭處底來當知皆是汪彥章影子並不干他汪彥章事若是真箇汪彥章根性必不陋劣必不求入頭處但只信得自家主人公及並不消得許多勞攘昔有僧問仰山禪宗頓悟畢竟入門的意如何山曰此意極難若是祖宗門下上根上智一聞千悟得大總持此根人難得其有根微智劣所以古德道若不妄禪靜慮到遮裏總須茫然僧曰除此格外還有別方便令學人得入也無山曰別有別無令汝心不安我今問汝汝是甚處人曰幽州人山曰汝還思彼處否曰常思山曰彼處樓臺林苑人馬駢闐汝返思思底還有許多般

即是師曰汝所解祇得一支得坐披衣向後自看卻禮謝之

●古德道大珠和尚之語傳燈錄卷二十八諸方廣語部載之○仰山章無古德道三字

●駢闐運貌○詩振旅闐闐駢闐蒲眼切又蒲丁切闐丁年切盛也滿也

●在境或作在心

●信位金剛三昧經云從凡夫地至佛地有五等位一位謂信知身中有佛性本來清淨觀諸境界皆是意識分別云云私云信位人位僞仰家所立宗旨許載家門玄鑑圖○又會元九仰山章曰汝解猶在心信位即得人位未

也無曰某甲到遮裏一切不見有山曰汝解猶在境信位即是人位即不是妙喜已是老婆心切須著更下箇注脚人位即是汪彥章信位即是知根性陋劣求入頭處底若於正提撕話頭時返思能提撕底還是汪彥章否到遮裏間不容髮若佇思停機則被影子惑矣請快著精彩不可忽不可忽記得前書中嘗寫去得息心且息心已過去底事或善或惡或逆或順都莫理會現在事得省便省一刀兩段不要遲疑未來事自然不相續矣不識會如此覷捕否遮箇便是第一省力做工夫處也至禱至禱

又

○令嗣令即也稱人之兒子曰令郎令嗣

●五濁世法華經方便品云舍利弗諸佛出於五濁惡世所謂劫濁煩惱濁衆生濁見濁命濁如是舍利弗劫濁亂時衆生垢重慳貪嫉妬成就諸不善根故諸佛以方便力於一佛乘分別說三注劫者梵云劫波此翻時分即是長時也利那是短時也云云亦如劫初光音天墮地使有欲勿利諸天入分盡滿園生闍諍心是名劫濁相也貪海納流未嘗滿足瞋塵吸毒擾諸世間痴暗頑騷過於漆墨慢高凌下凌忽無度疑網恢張不可救信此即煩惱濁相無人謂有人無我謂有我十六知見六十二等猶如網羅似彼稠林纏縛屈曲不能自出

即見濁相也覆於色心立一主宰彼彼纏膠無物不着流浪六道處々受形此即衆生濁也朝生暮殞盡出夕亡波轉煙回瞬息不住此即命濁也從於衆生則有連持爲命濁也此四經時是則成乎劫濁也

●揣摩楞嚴第一曰但汝於心微細揣摩疏云但猶獨也此難不由他人獨於自心諦審揣度研摩理道也此即理長即就何必求人矣○史記列傳九蘇秦傳云於是得周書陰符伏而讀之期年而以出揣摩注戰國策云乃發書陳筮數十得太公陰符之謀伏而誦之簡練以爲揣摩云云鬼谷子有揣摩篇也

●抖擻祖庭事苑卷一云音斗更舉索物也○百丈清規

伏承第五令嗣以疾不起父子之情千生百劫恩愛習氣之所流注想當此境界無有是處五濁世中種種虛幻無一真實請行住坐臥常作是觀則日久月深漸漸銷磨矣然正煩惱時子細揣摩窮詰從甚麼處起若窮起處不得現今煩惱底卻從甚麼處得來正煩惱時是有是無是虛是實窮來窮去心無所之要思量但思量要哭但哭哭來哭去思量來思量去抖擻得藏識中許多恩愛習氣盡時自然如水歸水還我箇本來無煩惱無思量無憂無喜底去耳入得世間出世無餘世間法則佛法佛法則世間法也父子天性一而已若子喪而父不煩惱不思

量如父喪而子不煩惱不思量還得也無若硬止遏哭時又不敢哭思量時又不敢思量是特欲逆天理滅天性揚聲止響潑油救火耳正當煩惱時總不是外事且不得作外邊想永嘉云無明實性即佛性幻化空身即法身是真語實語不誑不妄等語恁麼見得了要思量要煩惱亦不可得作是觀者名爲正觀若他觀者名爲邪觀邪正未分正好著力此是妙喜決定義無智人前莫說

大慧普覺禪師書卷上

日用規範云抖擻精神將身端坐

●如冰歸水傳燈二十八忠國師廣語譬如寒月水結爲冰及至暖時冰釋爲水衆生迷時結性成心衆生悟時釋心成性云云

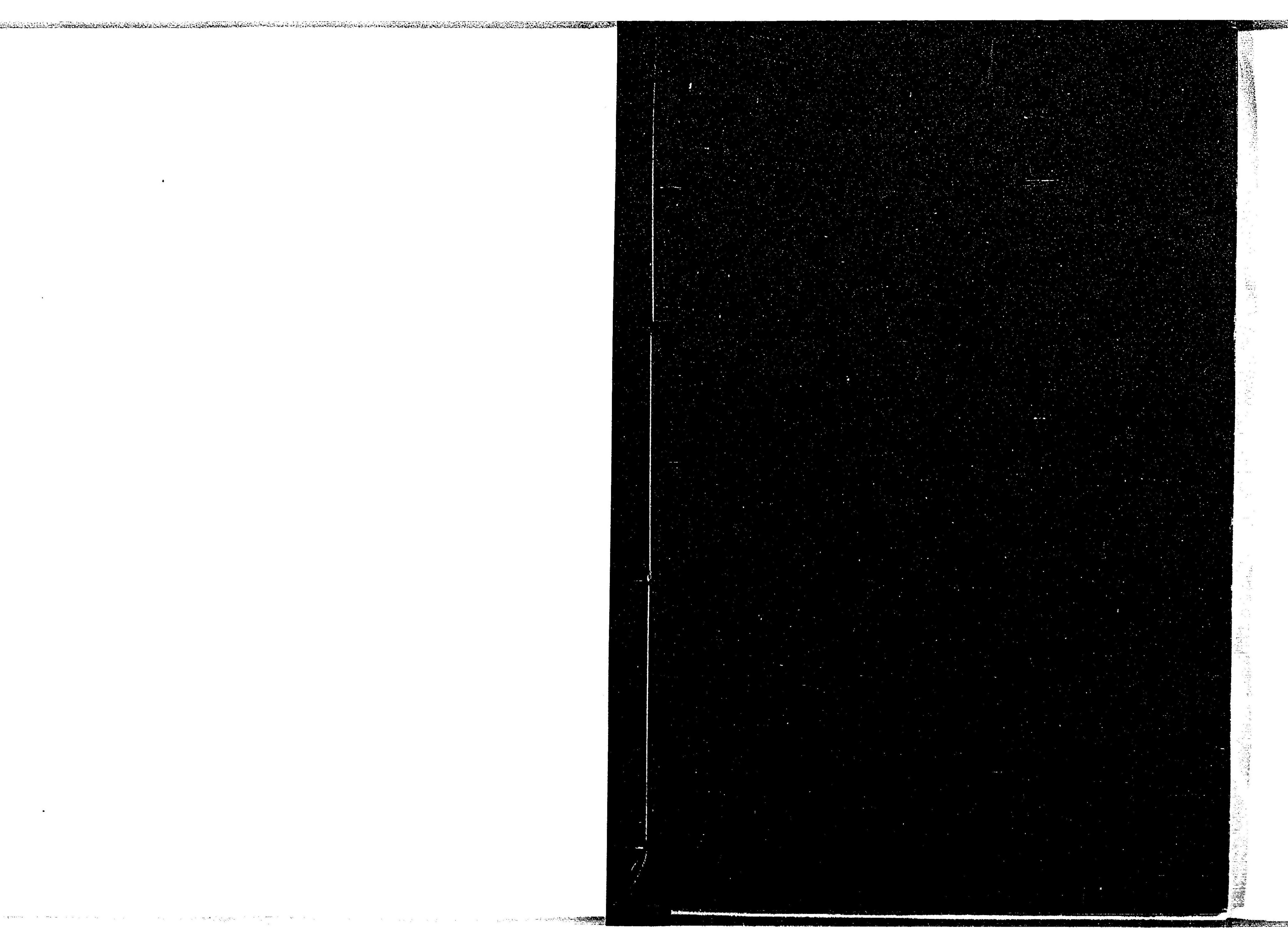
◎永嘉云等證道歌之語

●真語等金剛經離相寂滅分第十四須菩提如來是真語者實語者不誑語者不異語者真語者說佛身菩提法是真智故實語者說小乘四諦之是實義如語者說大乘法有真如小乘無也不異語者說三世授記等事更無差謬將此四語不誑衆生是故秦譯加不誑語

◎作是觀等圓覺經又楞嚴八出此文

●無智等法華譬喻品云無智人中真說此經○私云無明即佛性幻化即法身等之語無智之人聞之則可錯會故也

228
2
34



019712-001-7

228-34

大慧普覺禪師書

宗杲/著

上

M36.2

ABG-0514

