

### 第六章 直腸後部及ヒ肛門ノ疾病

#### 局處解剖

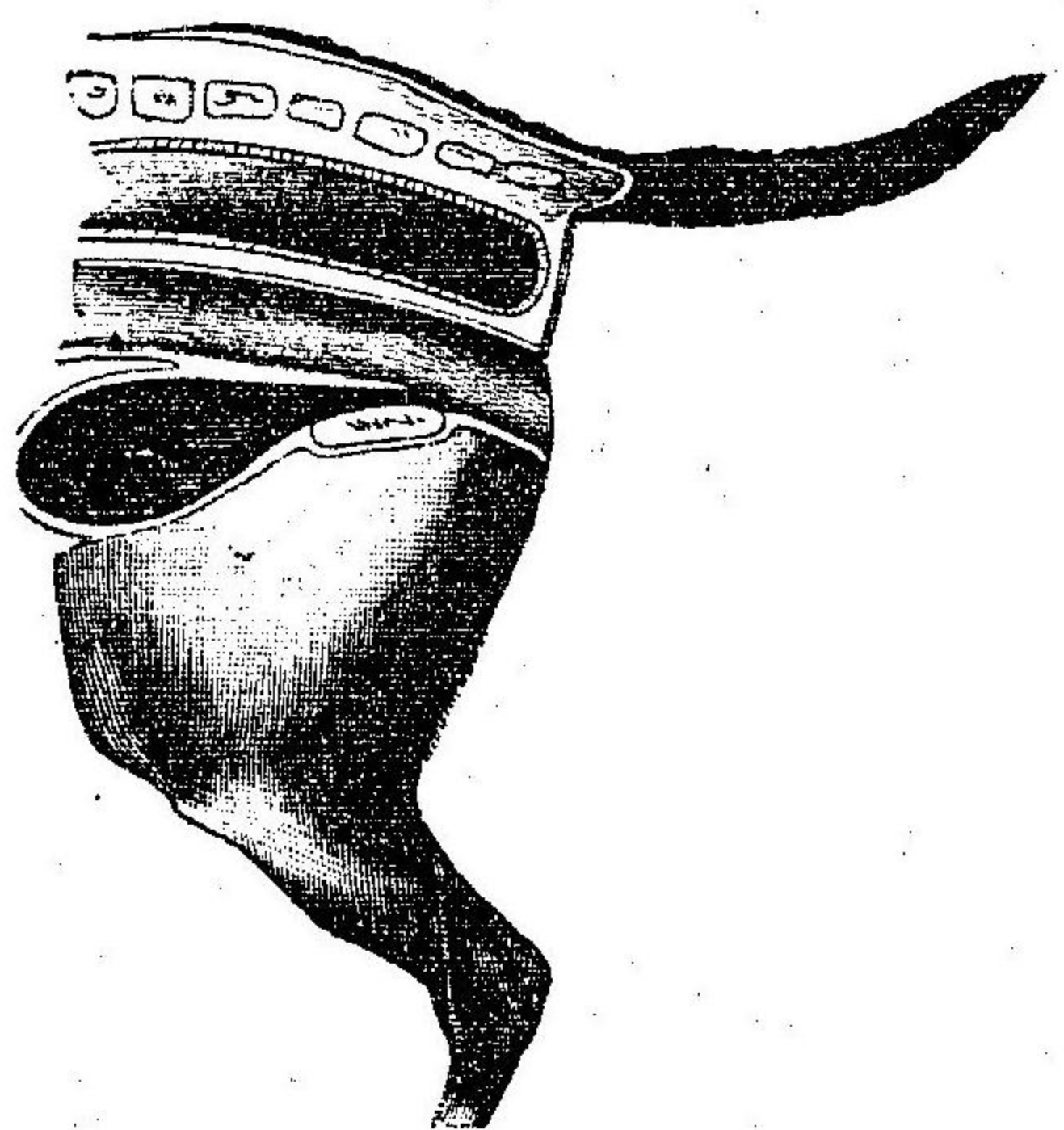
直腸ノ後端ハ腹腔外ニ存在シ腹膜ヲ缺キ結締織ニ由リ周圍ノ組織ニ附著シ上部ハ薦骨ニ下部ハ膀胱壯獸或ハ子宮牝獸ニ連繋シ大動物ニ於テ二〇乃至三〇c.m.ノ廣度ヲ有スト雖モ小動物ニ在テハ體軀ニ比例シ小ナリ

肛門ノ皮膚ハ薄弱ニ且ツ被毛ヲ缺キ許多ノ皮脂腺及ヒ汗腺ヲ有シ肉食獸ニ於テハ肛門ノ兩側ニ存スル括約筋ニ由リ圍繞セラレ帶綠色脂油ヲ貯藏スル榛實大肛囊ヲ具ヘ且ツ皮脂腺ノ外黃色ノ物質ヲ含有スル壘狀肛腺即チ會陰腺ヲ有ス

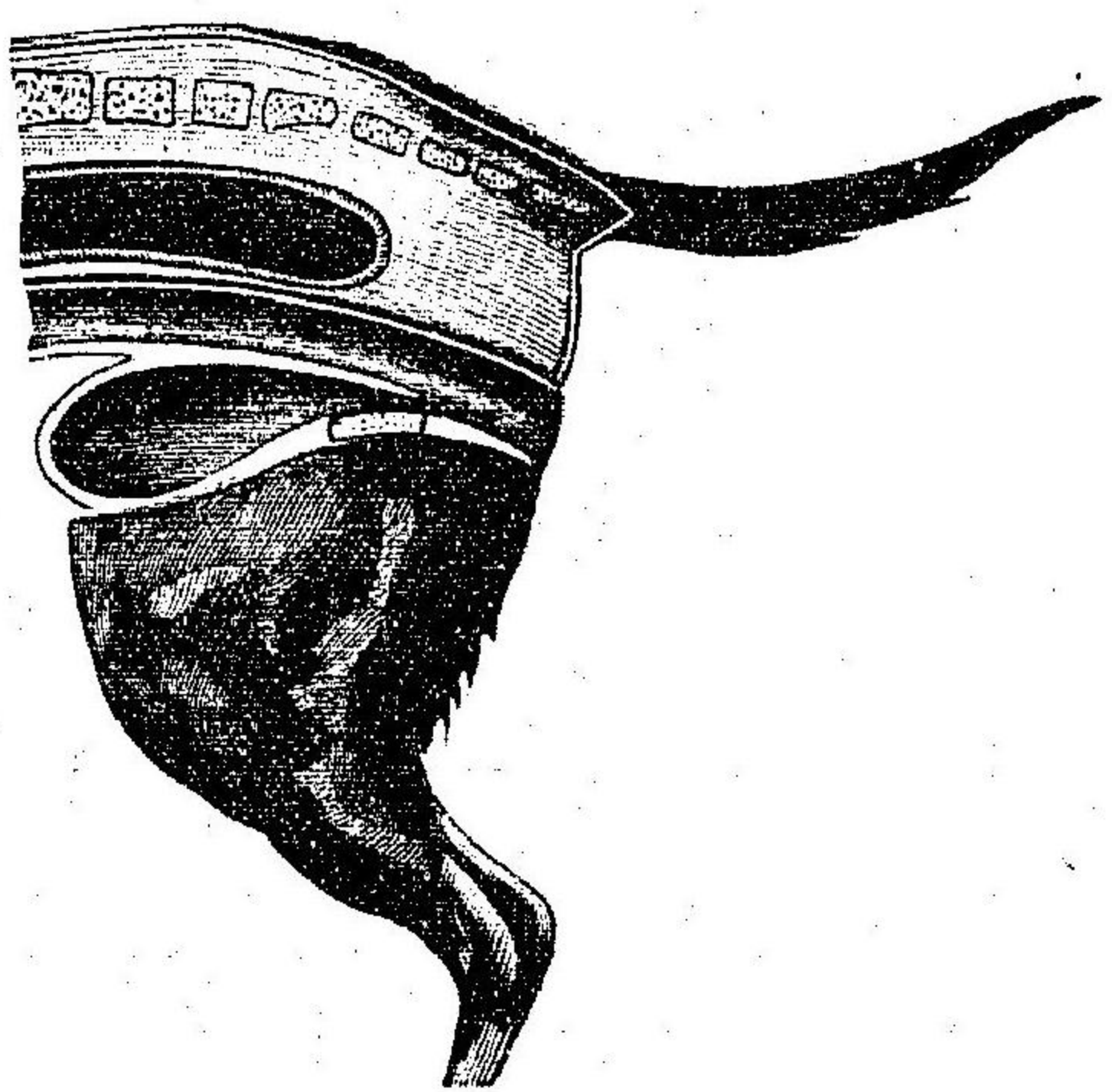
#### 一 鎖肛、直腸閉鎖(直腸腫瘍、直腸膀胱瘻) Atresia

ani et recti 拉. Fehlen des Afters und Kloakenbildung. Imperforation (atresia) de l'anus et du rectum 佛. Absence of the anus and formation of cloacae 英.

**原因** 胎兒ハ子宮内生活ヲ營ムノ際既ニ外皮膜ノ反展ニ由リ肛門ヲ生ス即チ牛馬ハ第八週、羊、山羊及ヒ豚ハ第七週肉食獸ハ第五週ニ至リ肛門ヲ



牛牝ノ鎖肛 圖三十二第



牛牝ノ直腸閉鎖 圖四十二第

有ス而シテ發育不全ノ結果犬、豚稀ニハ反芻獸及ヒ馬ハ鎖肛ヲ患フルコトアリ(鎖肛ヲ患ヘキ部位ニ括約筋ノ發育不全ヲ示ス)或ハ肛門開口スト雖



モ直腸ノ一部閉鎖スルコトアリ或ハ牝獸ノ直腸腔ニ開口スルコトアリ之ヲ直腸腔瘻ト稱ス *Potter* 氏ハ生後六箇月ヲ經過セル豚ニ於テ之ヲ目撃セリト曰フ或ハ稀ニ直腸ノ膀胱ニ開口スルコトアリ之ヲ直腸膀胱瘻ト稱ス *Virchow* 氏ハ鎖肛ヲ有スル犢ニ於テ之ヲ發見セリト曰フ

**症候**

鎖肛ハ概ネ生後直ニ之ヲ發見セスシテ糞塊停滯ノ徵顯著ナルニ至リ之ヲ知ルコト多シ即チ小動物ノ腹部膨滿シ疝痛ヲ發シ動物哺乳ヲ止メ努責スト雖モ排糞ナキニ由リ肛門ヲ檢スレハ鎖肛ヲ發見スルカ如シ而シテ鎖肛ノ括約筋ノ中央部ニ於テ突隆スル所ノ皮膚ノ下部ニハ糞塊ノ滯積スルコトヲ知り得ヘシ直腸閉鎖ハ如斯徵ヲ呈セスト雖モ肛門孔ヨリ其閉鎖部ヲ視ル能ハサレハ手指或ハ探子ヲ用ヒ其閉鎖部ニ觸レ得ヘシ直腸腔瘻ヲ有スル動物ハ腔道ニ由リ糞塊ヲ排泄ス其腔上壁ト直腸トノ開通部ハ概ネ手指或ハ探子ヲ用ヒ之ヲ發見シ得ヘシ

**經過**

直腸腔瘻ヲ患フル動物ハ只其瘻孔大ニシテ自由ニ糞塊ヲ排泄シ得ヘキモノ、ミ比較的長日月間生息ス *Burneister* 氏ハ生後六週ヲ經過セル

豚ニ於テ小探子ヲ入ルヘキ直腸腔瘻ヲ發見シ *Piperhark* 氏ハ妊娠ノ牝豚ニ

於テ直腸腔瘻及ヒ鎖肛ヲ目撃セリト云フ而シテ鎖肛及ヒ直腸閉鎖ヲ患フル動物ハ哺乳ニ由リ生スル所ノ糞塊少量ナルヲ以テ生後數週間生息スト雖モ將來外科手術ニ由リ糞塊排泄ノ便ヲ得サレハ早晚斃死スルヲ免レス *Waltrup* 氏ハ生後二十六日ヲ經タル哺乳豚ニ於テ *Moller* 氏ハ同一ノ年齢

ヲ有スル牝狗ニ於テ鎖肛ヲ目撃セリト曰フ之ニ反シ反芻獸ハ四乃至八日間ヲ經過シ積糞ニ原因スル一大障害ヲ呈スルニ由リ長日月間生息スルモノ稀ナリ *Conill* 氏ハ犢ノ生後五日間ニシテ斃死セルモノヲ剖檢シ一三—一五c.m.ノ幅ヲ有スル直腸閉鎖部ヲ發見セリト云フ

**豫後**

鎖肛ハ手術遲キニ失セサレハ概ネ全治ス但シ直腸閉鎖ハ之ニ反ス何トナレハ直腸閉鎖ヲ患フルモノニ於テハ手術部閉鎖シ易キノミナラス人工的肛門收縮シ排糞ヲ妨害シ同時ニ直腸膨大麻痺且ツ破裂シ手術ノ施スヘキ方法ナキニ至ルコト多キヲ以テナリ

**療法**

手術必要ナリ某氏ハ動物ノ生後一乃至二日間ヲ經過シ手術ヲ實



施スヘキコトヲ説ク何トナレハ直腸適度ノ膨大ハ手術ニ便益ヲ與フルヲ以テナリ然リト雖モ概ネ術者ハ如斯時機ニ遇テ主トシテ比較的尙ホ數日ヲ經過シ療ヲ求ムルモノニ遭遇シ甚シキハ瀕死期ニ至リ診ヲ乞フモノノニハ鑷子ヲ用ヒ皮膚ヲ把シ之ヲ剪除スヘシ概ネ直チニ排糞アリ若シモ皮下織ノ閉鎖ヲ發見スレハ直チニ其閉鎖ヲ一側ニ排除スヘシ創縁ノ癒合ヲ豫防セント欲セハ緩和油劑ヲ手術部ニ塗布スヘシ人間ニ於テハ鎖肛突隆部ノ上方ヨリ下方ニ切皮シ皮下織ヲ切除シ皮膚ト同一ノ方向ニ粘膜ヲ切斷シ其粘膜ヲ皮膚ニ縫合シ手術部ノ狹窄ヲ豫防スト云フ事宜ニ由リ是ト同一ノ方法ヲ動物ニ試ムルモ可ナリ

直腸閉鎖ニ對スル手術ハ比較的困難ナリ殊ニ直腸其附近ノ組織ニ癒著シ積糞ノ壓迫ニ原因スル肛門ノ突隆愈小ナラハ手術愈困難ニシテ閉鎖部ヲ分離スルニ當リ牡獸ニ於ケル尿道及ヒ膀胱ノ損傷牝獸ニ於ケル腔損傷ヲ豫防スルカ爲メ先ツ牡獸ノ尿道ニハ「カテーテル」ヲ挿入シ牝獸ノ腔ニハ左

手指ヲ入レ而ル後既ニ記スルカ如ク肛門ノ皮膚ノ一部ヲ剪除スルカ或ハ十字形ニ切皮シ漸次手指或ハ探子ヲ肛門ニ挿入シ直腸閉鎖ニ穿孔スヘシ從來動物ノ直腸閉鎖部ニ穿孔スルカ爲メ套管鍼ヲ賞用スル者アリト雖モ Miller 氏ハ前記ノ方法ヲ贊ス而シテ穿孔後糞塊ヲ排泄セシメ粘膜ヲ皮膚ニ縫合シ穿孔部ノ癒合ヲ豫防スルカ爲メ屢其部ニ塗油シ最初數日間灌腸ヲ行ヒ排糞ニ便ナラシムヘシ Hiller 氏ノ說ニ據レハ人間ニ於テハ術後煙草ノ薰煙灌腸法ヲ行フト云フ要スレハ動物ニ同一ノ方法ヲ試ムヘシ種々ノ療法無效ナラハ越攝林ヲ注射スヘシ但シ虛弱ナル動物ニ對シテハ注意ヲ加フルヲ要ス嘗テ Howard 氏ハ直腸閉鎖ヲ患フル哺乳豚ニ人工的結腸瘻ヲ生セシメタリト云フ如斯手術ハ人間ニ於テモ亦實施セラルト雖モ效ナキニ由リ現時賞用スルモノナシ

直腸膀胱瘻ニハ結腸ニ於ケル瘻口ヲ反復燒灼スヘシ直腸腔瘻ノ療法ハ後ニ示スカ如シ



## 二 直腸及ヒ肛門ノ損傷

Verletzungen des Mastdarmes  
und der Anusgegend. Blessures du rectum et de l'anus.  
Injuries to the rectum and anal region.

### 原因

直腸(一)牝牛及ヒ牝馬ニ於テ往々交尾ノ際誤テ陰莖ニ由リ衝壓セラルレ負傷ス殊ニ積糞直腸内ニ充填セル場合ニ於テ然リ(二)不注意ナル直腸検査ニ由リ穿創ヲ生ス(三)疝痛ヲ治スルカ爲メノ直腸内刺絡或ハ灌腸器ノ濫用ニ由リ刺創ヲ生ス(四)畜主ニ宿怨ヲ有スルモノ警ヲ報ヒンカ爲メ屢ニ創傷ヲ與フ(Frick氏)(五)硬固ナル大糞塊ニ原由シ裂傷ヲ生スルコトアリ(Mayer, Stockfleth 兩氏)(六)分娩ノ際胎兒或ハ拙劣ナル介者ノ爲メ肛門ニ於ケルカ如ク損傷ヲ多發ス例ヘハ牝馬ニ於ケル胎兒ノ四肢ノ腔或ハ子宮ノ上壁及ヒ直腸ノ下壁ニ穿孔スルカ如シ(Janssen 氏ハ分娩時ニ於テ牝豚ノ腔ヨリ直腸ニ穿孔セル胎兒ノ頭部ヲ發見セリト云フ)(七)肛門ニ於ケル如ク角突ノ爲メ損傷ヲ生スルコトアリ殊ニ牛ニ於テ然リ(八)食物ニ混シ消化器ヲ通過シ直

腸及ヒ肛門粘膜ニ穿孔スル所ノ固體ニ由リ發炎ス即チ犬ノ採食セル動物或ハ魚類ノ骨片馬ノ消化器ヲ通過シ直腸粘膜ニ穿刺セル多量ノ樅樹鍼葉(Kirchner 氏)猫ノ消化器ヲ通過シ肛門ニ穿孔セル魚鉤(Stockfleth 氏)等ノ如シ

### 經過

主トシテ負傷ノ部位及ヒ廣狹如何ニ關ス即チ腹腔ニ貫通スル創傷ハ常ニ危険ナリ例ヘハ陰莖ノ衝壓ニ原因スル牝馬及ヒ牝牛ニ於ケル直腸及ヒ腹膜ノ貫創ノ如シ而シテ患畜往々卒死スルコトアリ是レ直腸及ヒ肛門損傷ニ遠因スル震盪ノ結果ニシテ牝馬ハ二十四時間以内ニ斃死スルヲ常トスト雖モ牝牛ハ比較的長時間生息ス而シテ灌腸器ニ原因スル直腸損傷ハ概ネ重症ニシテ殊ニ藥液同時ニ腹腔内ニ注入セラレタル場合ニ於テ然リ之ニ反シ腹腔外ニ存在スル直腸後部ノ損傷ハ比較的危険ナラスト雖モ直腸周圍ノ結締織膚列處蒙ヲ發シ不慮ノ危害ヲ生シ易シ但シ(Hippe 氏)ノ直腸後部ノ大創傷ヲ患フル馬ニ於ケル實例ニ據レハ必スシモ豫後常ニ不良ナラサルヲ見ル又腔損傷ハ比較的重症ナラサルモ亦往々直腸腔瘻ヲ生ス



肛門損傷ハ括約筋或ハ會陰裂創ヲ有スルモノ、ミ重症ト稱スヘク肛門ノ收縮困難ナラサレハ全治迅速ニシテ肛瘻ヲ生スルモノ稀ナリ會陰破裂ハ治癒困難ニシテ牝馬ハ往々爲ニ不妊症ニ陥ルコトアリト雖モ發病當時注意シテ縫合ヲ施サハ治癒スルヲ常トス且ツ經過久シキニ彌レルモノモ亦癒痕組織ヲ新鮮ニシ施術スレハ時トシテ良效ヲ奏ス

**診斷** 肛門損傷ハ發見容易ナリ直腸損傷ハ疝痛裏急後重及ヒ血便ヲ排スルニ由リ知り得ヘシ直腸損傷ニシテ腹膜炎ヲ繼發セルモノハ増熱脈搏細數且ツ輕度ノ疝痛持續ヲ呈シ患馬ハ數日ヲ經過シ甚シキニ至テハ數時間ノ後斃死ス

**療法** 直腸貫創ノ療法ハ概ネ效ナシ故ニ牛及ヒ羊ノ如キハ直チニ屠殺スルヲ良策トス但シ試ミニ施療セント欲セハ先ツ初メ注意シテ直腸ヲ空虚ニシ食ヲ絶チ只少量ノ飲水ヲ與ヘ灌腸ハ避クヘシ何トナレハ糞塊ノ腹腔内進入ニ原因スル腹膜炎ヲ豫防スヘキ要アレハナリ而シテ腸含有物ノ進行ヲ阻止シ且ツ負傷部ノ染毒ヲ防止スルカ爲メ阿片ヲ内服セシムレハ

效アリ

直腸骨盤部損傷ハ比較的有望ナリ即チ既ニ述フルカ如ク飼料ニ注意シ灌腸ヲ行ヒ直腸ヲ空虚トナシ消毒液撒里矢爾酸水石炭酸水「クレオリン」水馬ニハ稀昇汞水一：五〇〇〇ヲ注入スヘシ

肛門附近ノ創傷ニハ往々縫合及ヒ血管結紮ヲ行ヒ得ヘシ冷水灌腸ハ直腸ニ於ケル出血ヲ防止スヘキ效アリ或ハ冷水ヲ充滿セル膀胱ヲ直腸内ニ挿入シ血管内ニ壓ヲ加ヘ止血スルコトヲ賞用スルモノアリト雖モ動物ハ爲ニ劇烈ナル努責ヲナスニ由リ却テ危險ヲ生スルコトアリ他ノ直腸栓塞法モ亦然リ

直腸損傷ニ繼發スル膿瘍ノ療法ハ直腸周圍炎ノ條下ニ記スヘシ故ニ今茲ニ之ヲ省略ス

### 三 直腸炎

Proctitis 茲. Entzündung der Mastdarmschleimhaut  
und des Afters 獨. Proctite 佛. Inflammation of the mucous



membrane of the rectum and anus 等。

**原因**

外傷ニ原因スルモノヲ除キ直腸炎ハ劇性腸加答兒赤痢持續性下痢ニ由リ幼豚及ヒ幼犬ニ多發シ且ツ刺戟性流動物或ハ熱湯ノ灌腸積糞及ヒ異物ニ由リ生ス Schwanefeld 氏ハ牛ノ直腸ニ於テ二〇 c.m.ヲ有スル帯柄ヲ發見セリト曰フ犬ハ骨片或ハ結便ノ爲メ屢本症ヲ患フ

肛門ノ炎症ハ馬ニ於テハ蛇蛹ヲ除去シタル後肉食獸ニ於テハ瘙痒症ニ原因スル肛門摩擦ニ由リ長毛ヲ有スル犬ニ於テハ被毛肛門ノ周圍ニ凝結シ局部ヲ刺戟スルニ由リ或ハ肛門腺ノ炎症 (Stielangrotzky 氏)ニ由リ生ス

**症候**

直腸粘膜ノ炎症ハ其特徵トシテ裏急後重ヲ呈シ動物ハ後軀ヲ屈シ努責頻々終ニ直腸脱或ハ脱肛ヲ來シ其部ノ粘膜ハ多少潮紅ス

肛門ノ炎症ハ被毛ノ凝結肛門附近ニ於ケル皮膚ノ充血或ハ剝離ヲ呈スルニ由リ一見明瞭ナリ

會陰腺疾病ハ炎症腫脹ヲ呈スルニ由リ之ヲ知り得ヘシ排糞時ニ於テ動物ハ疼痛ヲ感スルヲ以テ便秘ノ徵ヲ呈スルコトアリ時日ヲ經過スルニ從ヒ腫脹部ハ波動ヲ來シ自ラ穿孔シタル後消散ス伯樂輩ハ誤テ之ヲ血腫トナスコトアリ

之ヲ要スルニ前記症狀ハ危險ナラスト雖モ慢性加答兒ノ結果幼獸ノ直腸及ヒ肛門ハ癒著閉鎖スルコトアリ是レ重症ト稱スヘキモノナリ

**療法**

直腸粘膜ノ炎症ニハ粘滑液及ヒ油類ヲ灌腸スヘシ大動物ニハ澱粉軟膏最モ之ニ適ス犬ニハ微溫油ヲ用ヒ裏急後重ヲ呈スルモノニハ阿片ヲ伍用シ注意シテ異物及ヒ結便ヲ除去スヘシ肛門ノ炎症ニハ肛門ノ周圍ニ凝結スル長毛ヲ剪除シ肛門ヲ清潔ニシ沃度仿謨單尼寧ノ如キ防腐劑ヲ外用スヘシ而シテ肛門腺ノ膿瘍ハ之ヲ切開シ含有物ヲ除去シ消毒後沃度仿謨ヲ撒布スヘシ蛇蛹除去ニ原因スル炎症ニハ微溫湯及ヒ包攝藥ヲ賞用ス

之ヲ要スルニ本症ニハ排糞ヲ便ナラシムルコト最モ肝要ナルニ由リ適宜ノ飼料ヲ給シ緩下劑ヲ内服セシメ灌腸ヲ行フヘシ



#### 四 直腸周圍炎

Periproctitis s. Paraproctitis apostematosa 疔

Phlegmone des um den Mastdarm gelegenen Bindegewebes 獨

Periproctite 佛. Inflammation of the connective tissue surround-

ing the rectum 英

#### 原因

本症ハ稀有ナリト雖モ時トシテ大動物ニ發ス原因ハ直腸後部ノ創傷染毒スルニアリ Buchstidt 氏ハ腺疫ノ經過中直腸ニ於ケル轉移性膿瘍ヲ目撃セリト曰フ牝獸ハ腔損傷ニ由リ本症ヲ繼發ス願フニ直腸末端ノ周圍ニ存在スル結締織ハ膚列處蒙ヲ生シ易ク主トシテ傳染毒ノ侵入ニ由リ本症ヲ發スト雖モ吾人ノ豫期スルカ如ク直腸部ノ膚列處蒙多發セサル所以ノモノハ腐敗傳染毒消化系統ニ於テ撲滅セラル、ニ原因スルモノナラシ歟 Moller 氏其他諸學者ノ記載モ亦單純ノ化膿性膚列處蒙ノ結果膿瘍ヲ發スルコトヲ報スルノミ

#### 經過

主トシテ膿瘍穿孔ノ狀況如何ニ關ス若シモ膿瘍腹腔ニ穿孔スレ

ハ化膿性腹膜炎ヲ生スト雖モ直腸ニ穿孔シ或ハ直腸内ヨリ穿刺セラルレハ概ネ治癒ス殊ニ肛門ノ外側ニ排膿アルモノニ於テ然リ嘗テ Wilke 氏ハ腔ヨリ膿瘍ヲ切開シ豫後良ニシテ動物ハ全治セリト曰フ是レ直腸ノ周圍ニ於ケル膿瘍ノ直腸外側或ハ内側ノ穿孔ニ原因スル不慮ノ危險ヲ豫防シ得ヘキヲ以テ注目スヘキ要點ナリ肛瘻ハ常ニ膿瘍ノ直腸内側穿孔ニ原因スルコトヲ忘ルヘカラス

#### 症候

本症ハ腫脹及ヒ膿瘍ニ原因スル便秘ニ由リ之ヲ知り得ヘシ即チ動物ハ輕度ノ持續性疝痛ノ徵ヲ呈シ排糞困難ニシテ疼痛ヲ訴ヘ呻聲ヲ發ス或ハ排糞ヲナス能ハサルモノアリ發熱ハ輕微ナルヲ常トス若シモ膚列處蒙皮下ニ蔓延スレハ肛門ノ附近或ハ周圍ニ腫脹ヲ來シ膿汁ハ股部諸筋ニ潛行(Buchstidt, Wilhelm 兩氏)其部ノ氣腫狀腫脹及ヒ跛行ヲ呈スルコトアリ之ヲ要スルニ本症ハ直腸検査ニ由リ患部ノ位置及ヒ大小如何ヲ確定シ得ヘシ是レ直腸後部ハ空虚ニシテ其前方ニ於テ腫脹ニ原因スル狹窄ヲ呈スルニ由ル Moller 氏ハ馬ノ肛門ヲ距ル約二〇 c.m.ノ距離ニ於テ直腸ノ上壁



ニ當リ小兒頭大ニシテ波動ヲ呈シ疼痛アル腫脹ヲ發見シ直腸ハ其腫脹ノ爲メ狭窄シ下方ニ於テ僅ニ二指ヲ容ルヘキ空隙ヲ存スルモノニ遭遇セリト云フ顧フニ前記腫脹ハ頓發シ柔軟ニシテ波動アリ且ツ疼痛ヲ呈シ輕度ノ發熱ヲ伴フニ由リ腫瘍ニ對シ類症鑑別容易ナリ

**療法**

既ニ膿瘍ヲ有スルモノニハ手術ヲ施シ排膿ニ便ナラシムルノ外他ニ療法ナシ即チ施術ノ際種々ノ危害ヲ避クルカ爲メ腔或ハ肛門ノ周圍ニ於ケル皮膚及ヒ皮下織ニ穿孔スヘシ若シ膿瘍肛門ニ密接シテ存スレハ肛門ノ周圍ニ施術シ爲シ得ル限り其下方ニ穿孔シ排膿ニ便ナラシムヘシ症狀ノ如何ニ關セス肛門括約筋ヲ切斷スヘカラス牝獸ニ於テハ直腸ノ下方ニ存在スル膿瘍ニ穿孔スルニ當リ腔壁ヲ選フコト最モ便且ツ安全ニシテ <sup>White</sup> White 氏ハ孔雀卵大ヲ有シ肛門ヲ距ル二〇 c.m.ノ距離ニ占位スル膿瘍ニ手指ヲ以テ腔壁ヲ通シ穿孔シ排膿ノ目的ヲ達シ得タリト云フ而シテ直腸ノ上壁ニ於ル化膿性膚列虞蒙ニシテ外側ヨリ穿孔スル能ハサルモノニハ其腸管内ニ穿孔スヘシ <sup>Moller</sup> Moller 氏ハ如斯場合ニ臨ミ <sup>Moutant</sup> Moutant 氏曲套管鍼ヲ用

ヒ膿瘍ニ穿孔シ濃厚ニシテ惡臭ヲ有シ組織ノ壞死片ヲ混スル膿汁約二〇一トルヲ排泄セシメ翌日再ヒ膿汁瀰漚セルニ由リ手指ヲ以テ切腿刀ノ刃ヲ被ヒ刀ヲ直腸ニ挿入シ腫脹部ヲ切開シ三週ノ後全治セリト稱ス之ヲ要スルニ膿瘍穿孔後ハ消毒液ヲ患部ニ強射シ壞死片ヲ除去シ排膿ニ便ナラシムヘシ是レ注意スヘキ要點ナリ

**五 直腸脱及ヒ脱肛**

*Prolapsus recti et prolapsus ani 控*

*Vorfall des Mastdarmes und Afters 獨. Prolapsus de l'anus*

*et du rectum 獨. Prolapse of the rectum and anus 英.*

直腸粘膜常ニ肛門外ニ脱出スルモノ之ヲ脱肛ト稱ス而シテ其粘膜ハ健全ナル動物ニ於テ排糞後瞬間常ニ露出スルコトアルカ如ク脱肛モ亦粘膜ノ生理的異狀ニ由リ生ス馬ハ直腸粘膜ノ露出比較的顯著ナルニ由リ本症ヲ頻發スト雖モ往々犬及ヒ他ノ動物ニ於テモ亦之ヲ目撃シ得ヘシ直腸粘膜及ヒ全直腸壁肛門外ニ脱出スルコトアリ之ヲ直腸脱ト謂フ時ト



シテ腹膜ヲ有スル直腸ノ一部直腸骨盤部及ヒ肛門ニ達シ疊積スルコトアリ之ヲ要スルニ直腸粘膜ノ脱出ハ脱肛直腸脱及ヒ疊積直腸脱ノ三種ニ區別シ得ヘシ

原因

直腸粘膜ノ脱出ハ(一)劇性下痢ニ原因シ裏急後重ヲ伴フコトアリ

(二)體質脆弱ナルニ由リ

肛門括約筋ノ弛緩及ヒ

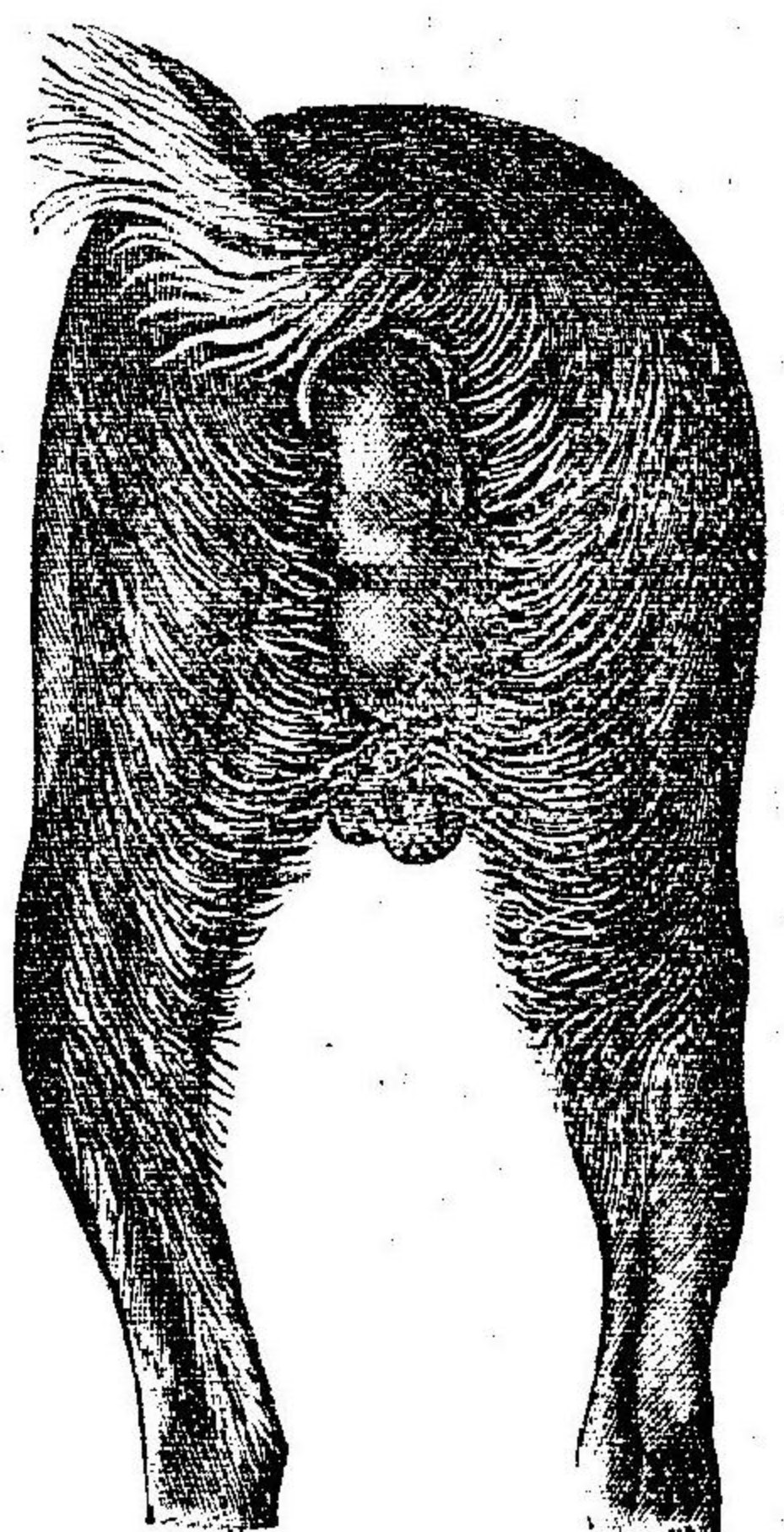
麻痺ヲ有スルモノニ發

スルコトアリ(三)刺戟藥

或ハ高温ヲ有スル液體

灌腸ノ結果直腸粘膜腫

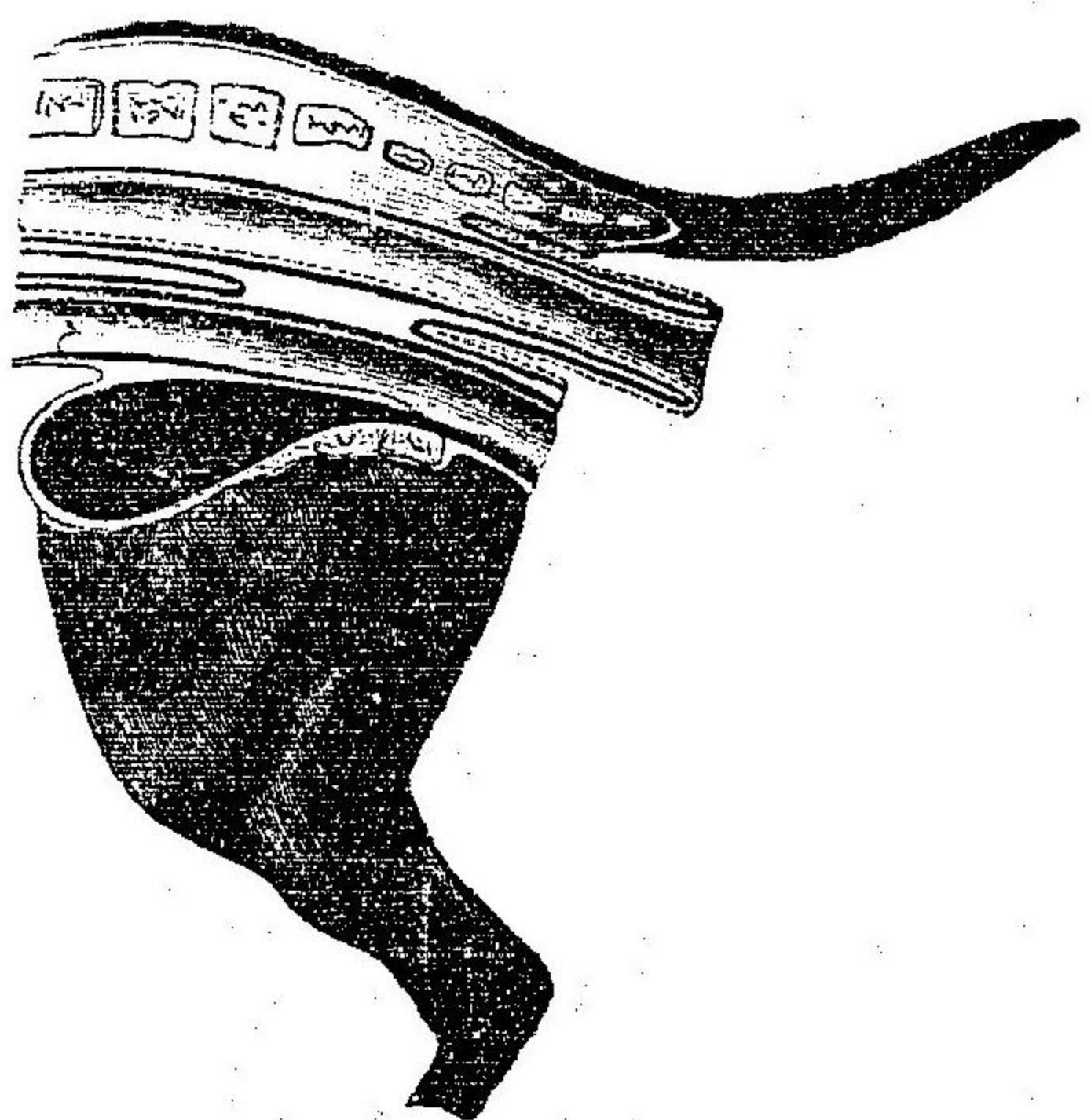
脹ニ原因スルコトアリ



圖五十二第  
脱腸直ノ犬

ト雖モ(四)主トシテ腹腔内臓ノ壓力増大スルニ由ル故ニ疝痛腸壅塞難産殊ニ牛ニ於テハ腔脱ニ併發シLarsen, Moller 兩氏ノ馬ニ於ケル實驗ニ據ンハ横

臥保定時ニ於ケル動物ノ騷擾ニ由リ生シ又 Mairi 氏ノ去勢時ニ於ケル馬ニ匹ノ記事ニ據レハ脱出セル直腸裂創ヲ伴ヒ小腸ノ一部會陰破裂孔ヨリ湧出セリト云フ



圖六十二第  
脱腸直積疊ノ犬牝

症候

脱肛ハ肛門ノ周圍ニ於

テ粘膜腫脹ヲ生ス其腫脹部ハ表

面ニ漿液性被物ヲ有シ充血微ニ

疼痛ヲ徴シ半圓形ヲ呈シ中央部

ハ陷凹ヲ示シ時トシテ唯一側ニ

ノミ少許ノ皺襞ヲ存ス直腸脱ノ

粘膜腫脹部ハ脱肛ニ比シ大且ツ

硬ナリト雖モ疊積ヲ伴フモノニ

比シ小ニシテ疊積直腸脱ハ往々

直腸ノ脱出部一m.ノ長サニ達ス Moller 氏ハ三〇乃至五〇c.m.ノ長サヲ有ス

ル直腸脱ヲ屢犬ニ於テ目撃セリト曰フ而シテ直腸ハ腸間膜ニ接續スルニ



由リ其脱出部ハ緊張シ馬ニ於テ往々上方ニ捻轉ス  
 以上示ス如キ症狀ヲ有スルモノハ診斷容易ナリト雖モ直腸ノ一部肛門外  
 ニ脱出セル場合ニハ之ニ反ス蓋シ單純ナル脱肛及ヒ直腸脱ハ輪狀腫脹部  
 ノ中央ニ於テ一排泄孔ヲ具ヘ手指ノ挿入困難ナリト雖モ疊積直腸脱ハ手  
 指或ハ大動物ニ於テ容易ニ一隻手ヲ直腸骨盤部ニ挿入シ得ヘシ是レ實ニ  
 類症鑑別上重要ナル事項ニシテ療法ノ要旨ヲ指示スルモノトス

**經過** 脱肛ハ伯樂輩ノ治療ニ由リ治愈スト雖モ頻發ノ結果粘膜著シク  
 腫脹シ經過久シキニ彌レルモノハ熟練ナル術者ノ治療ヲ要スEley氏ハ脱  
 肛ノ結果排糞困難ナル馬ヲ目撃シ<sup>Wells</sup>氏ハ嘗テ慢性脱肛ヲ以テ血腫ト誤  
 認セリト云フ而シテ患部ノ直腸粘膜ハ大氣ニ暴露セラレテ變色シ肥厚乾  
 燥壞疽ヲ生シ且ツ剝離シ自然ニ治愈スルモノアリ<sup>Gray</sup>氏ハ脱肛ヲ患フル  
 豚ノ二十日間ヲ經過シ直腸粘膜ノ脱出部自然ニ剝離シ治愈セル實例ヲ報  
 告ス疊積直腸脱モ亦排糞困難ナルモノヲ除クノ外同一ノ經過ヲ有スルモ  
 ノアリ但シ疊積セルモノハ動物劇シク努責スルニ由リ直腸ノ大部愈、脱出

シ其脱出部ハ浮腫ヲ呈シ粘膜面ハ皺襞ヲ失ヒ平滑トナリ汚染シ動物ノ起  
 臥ニ由リ損傷ヲ生シ漸次乾燥暗赤色或ハ暗黒色ヲ呈スルニ至リ豚ハ時ト  
 シテ互ニ其脱出部ヲ咬噬ス直腸脱ニシテ直腸周圍結締織ノ破裂ヲ呈スル  
 モノハ豫後不良ナルコトアリ之ヲ要スルニ脱肛ハ直腸脱殊ニ疊積ヲ伴フ  
 モノニ比シ經過良ナルコト明瞭ニシテ直腸脱出部壞疽ヲ伴ヒ剝離シ自然  
 ニ治愈スルモノアリト雖モ如斯實例ハ稀有ナリ即チ脱肛ハ發病後長日月  
 ヲ經過セス且ツ其粘膜ノ異狀僅微ナルモノ最モ治愈シ易シト雖モ之ニ反  
 シ直腸脱ニシテ疊積ヲ伴ヒ既ニ數日ヲ經過セルモノハ疊積セル粘膜面互  
 ニ癒著スルヲ以テ整復頗ル困難ナリ

小動物ハ大動物ニ比シ經過不良ニシテ<sup>Muir</sup>氏ノ實驗ニ據レハ犬ハ疊積  
 直腸脱ヲ多發ス又體質脆弱或ハ持續性下痢ニ由リ瘦削<sup>Kunze</sup>氏セルモノ  
 特ニ罹病シ易キコト既ニ<sup>Hamber</sup>氏ノ述フルカ如シ豚ハ比較的本症ニ對ス  
 ル抵抗力ニ富ム大動物モ亦本症ノ爲メ斃死スルモノ頗ル稀ナリ即チ牛馬  
 ハ概ネ回復スト雖モ衰弱及ヒ腸壅塞ヲ併發スルモノハ經過不良ナリ嘗テ



Teizner 氏ハ直腸脱ヲ患フル馬、疝痛ノ徴ヲ呈シ斃死セルニ由リ剖檢ヲ行ヒ其斃死ノ原因ハ滑平筋腫ナルコトヲ發見セリト云フ

療法

新鮮ナル脱肛ニハ粘膜ヲ清潔ニシ手壓或ハ指壓ニ由リ整復ヲ行フヘシ往々再發スルコトアルヲ以テ畜主或ハ看護者ニ療法ノ要示ヲ會得セシムルヲ便トス裏急後重ニハ粘滑液或ハ油類ヲ灌腸シ要スレハ阿片ヲ伍用シ或ハ古加乙涅ヲ試ムヘシ下痢ニハ適當ナル飼料及ヒ内服藥ヲ用フヘシ脱出セル直腸粘膜ノ腫脹部ニハ亂刺及ヒ收斂劑ニ乃至五%明礬溶液ノ如シノ溫浴ヲ行ヒ整復ニ便ナラシムヘシ本症ヲ頻發スルモノ或ハ直腸粘膜ノ器質的變狀ヲ呈スルモノニハ往々脱出部ノ外科的手術ヲ要ス

單純ノ直腸脱モ亦同一ノ方法ニ由リ施療スヘキモノナリト雖モ疊積ヲ伴フモノハ之ニ反ス即チ新鮮ナル疊積ヲ伴フモノハ爲シ得ル限り發病後迅速ニ整復ヲ行フヲ可トス何トナレハ愈時日ヲ經過スルニ從ヒ愈整復困難トナレハナリ Stockfleth 氏ノ言ニ據レハ Lansen 氏ハ去勢ノ際馬ノ直腸約八〇c.m. 脱出セルモノヲ整復シ助手ヲシテ肛門ヲ閉鎖セシメ去勢ヲ終リ動物

起立後本症ヲ再發セサリシト稱ス之ヲ要スルニ直腸ノ脱出部ト共ニ其新鮮ナル疊積部ヲ整復スルコトハ最モ肝要ニシテ只單ニ其脱出部ヲ直腸内ニ推進スルノミニテハ不可ナリ必ス約其脱出部ニ倍スル深部ニ之ヲ輸送セサルヘカラス此目的ヲ達スルカ爲メ大動物ニハ手腕或ハ Stockfleth 氏ノ說クカ如ク根棒ノ末端ニ麻織絲ヲ纏絡シ塗油セルモノヲ用ヒ小動物ニハ脂蠟燭ヲ代用スヘシ又手術ノ際溫湯ヲ灌腸シ後驅ヲ舉上スレハ整復ニ便ナリ即チ大動物ハ後驅ヲ舉上セシムヘキ臥牀ニ於テ小動物ハ前肢ヲ屈シ後肢ヲ起立セシメテ整復ヲ行フヘシ若シモ動物ノ努責劇烈ナラハ麻醉ヲ施スヘシ Möller 氏ハ犬ニ莫兒比涅ヲ賞用ス蓋シ其努責ハ整復ヲ妨害シ再發ヲ催進スルヲ以テ麻醉ヲ施サ、ル場合ニハ動物ノ腰部ヲ壓シ之ヲ抑止スヘシ整復後冷水及ヒ緩和灌腸劑ハ肛門及ヒ直腸ニ於ケル消炎ノ功ヲ奏ス而シテ整復ヲ安全ナラシムルニハ子宮脱ノ療法(子宮脱ノ條ヲ參照スヘシ)ヲ應用シ或ハ Strebel 氏ノ說クカ如ク整復後坐骨突起ノ附近ニ二本ノ革條ヲ挿入シ肛門部ニ於テ之ヲ交叉シ以テ麻織絲或ハ海綿ヲ肛門ニ壓抵シ或ハ馬ノ尾



毛ニ紐ヲ繫キ股間ヲ通シ下方ニ尾ヲ牽引シ尾根ヲ以テ肛門ヲ壓抵シ或ハ從來諸學者ノ賞賛スル *Andro* 氏括約縫合法ヲ施スヲ良策トス此括約縫合法ハ圓ヲ畫キ皮膚ノ内外ニ貫通スル所ノ狹小ナル紐ヲ括約シ二十四乃至三十六時間之ヲ放置シ要ニ臨ミ其紐ヲ弛メ排糞ヲナサシメテ再ヒ之ヲ括約スルニアリ

壘積直腸脱既ニ數日間ヲ經過セルモノニハ整復ヲ行フコト頗ル困難ニシテ直腸ノ器質的變化ヲ呈スルモノニハ全然整復ヲ試ムヘカラス即チ其際次ニ記ス所ノ直腸脱出部ヲ除去スヘキ方法ノ外他ニ施スヘキ療法ナシ

〔イ〕腐蝕藥外用 *Jensen* 氏ハ一日四乃至五回硫酸銅及ヒ木炭末等分ノ合劑ヲ直腸脱出部ニ撒布ス即チ患部ハ發炎シ數日後壞疽ニ陥リ痂皮ヲ結ヒ八乃至十四日間ヲ經過シ剝離ス *Stockfleth* 氏ニ據レハ丁抹獸醫ハ大動物及ヒ豚ニ對シ此方法ヲ賞用スト雖モ他ノ學者例ヘハ *Weber* 氏ノ幼駒ニ於ケル實驗ニ據レハ遂ニ手術ヲ行フノ止ムヲ得サルニ至レリト云フ願フニ此方法ハ寧ろ單純ノ直腸脱ニ對シ效アリト雖モ壘積ヲ伴フモノニハ奏效不確

實ナルヲ免レス屢爲ニ肛門ハ著シク收縮シ排糞困難ノ徵ヲ呈スルコトアルニ由リ次ニ示ス所ノ結紮法ヲ賞用スルモノ多數ナルヲ見ル

〔ロ〕結紮法 *Viborg, Stockfleth* ノ兩氏ハ豚、犬及ヒ幼駒ニ對シ此方法ヲ賞用ス

*Stockfleth* 氏ハ排糞ニ便ナラシムルカ爲メ二五乃至六c.m.ノ直徑ヲ有スル木

輪ヲ肛門ニ結定シ其木輪ノ滑脱ヲ豫防スルカ爲メ輪ノ表面ニ淺溝ヲ有ス

ルモノヲ使用スト云フ即チ直腸脱出部ノ一分ヲ肛門附近ニ於テ切開シ木

輪ヲ挿入シ輪ノ淺溝部周圍ニ結紮ヲ

施シ其脱出部終ニ剝離スルニ至ル迄

結紮ヲ放置シ數日間灌腸ヲ行ヒ排糞

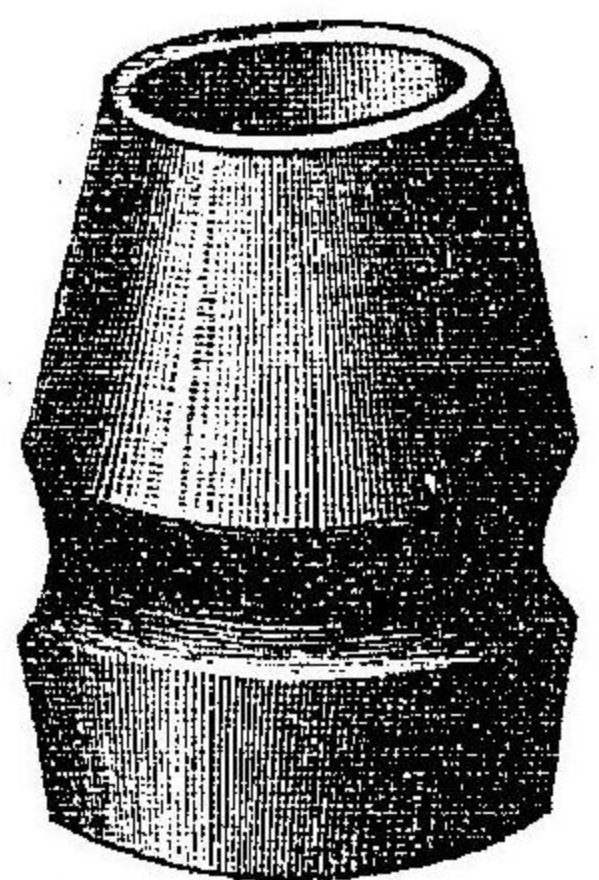
ニ便ナラシメテ少量ノ軟食ヲ給スレ

ハ五乃至六日間ヲ經過シ木輪ハ自然

ニ脱出シ患部全治ス *Stockfleth* 氏ノ言ニ據レハ *Sorensen* 氏ハ前記ノ方法ニ由

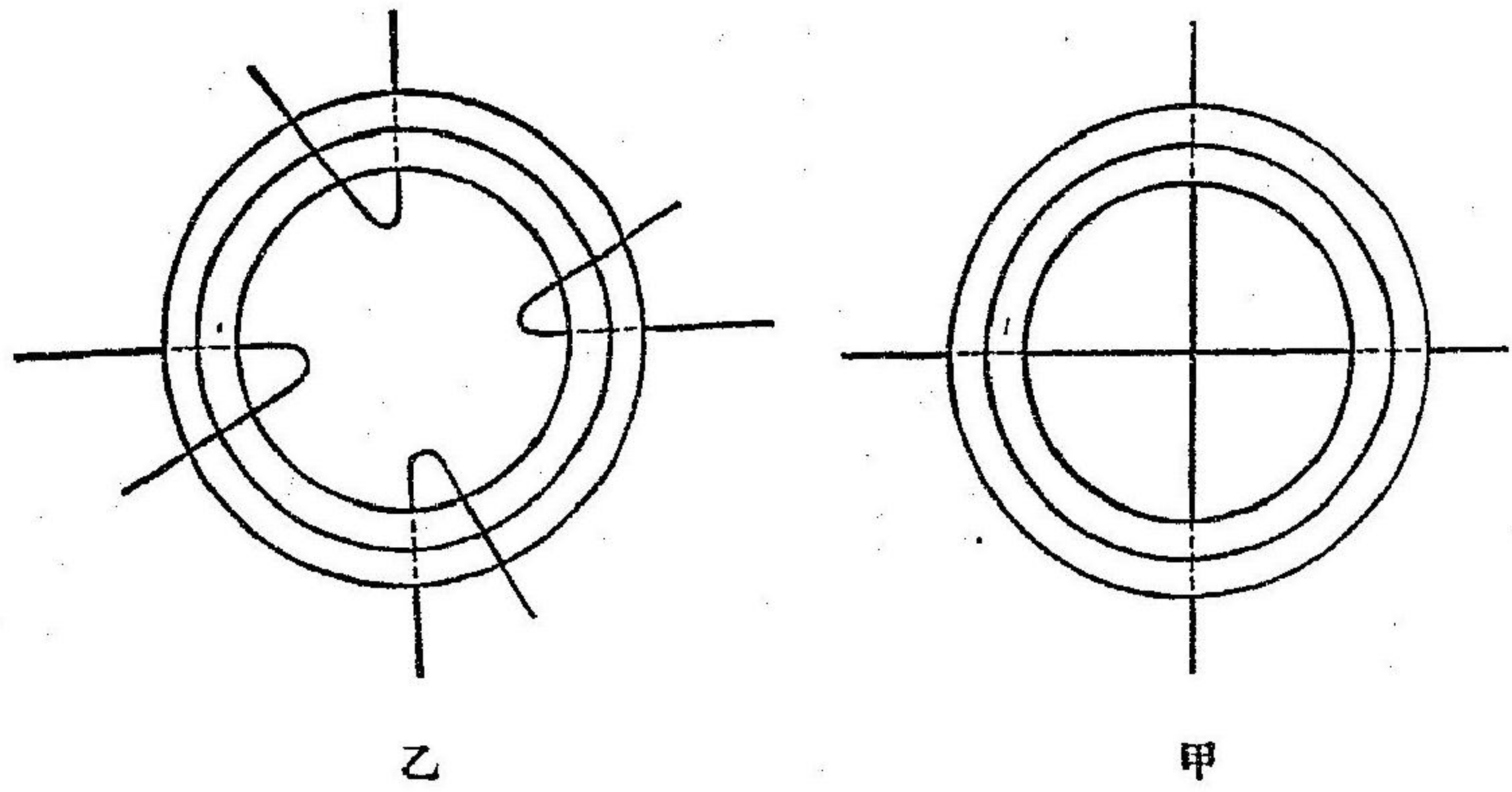
リ馬ノ直腸七二〇g.ヲ切斷シ得タリト云フ但シ *Johns* 氏ノ豚ニ於ケル實驗

ニ據レハ結紮後直腸狹窄及ヒ閉鎖ヲ生スルコトアルヲ見ル



第七十圖  
氏木輪





第二十八圖  
Moller氏  
複縫合法

(一)複縫合法 直腸粘膜全ク癒著セサルモノニ對シ效アリ諸學者ノ賞用スル方法ハ次ノ如シ即チ先ツ肛門ニ密接セル直腸脱出部ノ上半部ヲ横切シ其切斷部ノ前方ニ於テ粘膜ノ二層ニ革匠縫合ヲ次ニ脱出部ノ下半部ニモ同一ノ縫合ヲ行ヒ直腸粘膜脱出部ヲ切斷スルニアリ蓋シ如斯縫合法ハ直腸粘膜脱出部ヲ切斷シタル後其粘膜ノ腹腔内滑入ニ原因スル腹膜炎ヲ豫防スヘキ效アルモノニシテ *Shovolin* 氏ハ馬ノ直腸壞疽ヲ發セルモノニ縫合ヲ行ヒ十二日ヲ經過シ全治セリト稱

ス但シ *Moller* 氏ハ屢犬ニ對シ次ニ記ス所ノ療法ヲ實施スト云フ即チ長キ縫合絲ヲ有スル二本ノ縫鍼ヲ肛門ニ密接シ直腸脱出部ニ十字形ヲナスカ如ク貫通シ其絲ヲ距ル後方一乃至二cm.ノ部ニ於テ直腸脱出部ヲ切斷シ而ル後各縫合絲ヲ其中央部ニ於テ兩斷シ四箇ノ縫合ヲナシ縫合後若シモ直腸粘膜哆開スレハ四箇ノ縫合絲間ニ更ニ尙ホ四箇合計八箇ノ縫合ヲ行フヘシ此方法ハ大動物ニモ亦效アリ之ヲ要スルニ前記縫合ヲナスニ臨ミ適宜縫合絲ヲ選擇シ施術中及ヒ施術後防腐法ヲ嚴行スヘシ

(二)腹膜全ク癒著セル直腸脱ニハ腹腔ニ開口スヘキ憂ナキニ由リ只單ニ直腸脱出部ヲ切斷スヘシ此方法ハ豚ニ賞用セラルト雖モ注意ヲ要シ寧ロ結紮或ハ複縫合ヲ實施スルヲ以テ良策トス

六 直腸及ヒ肛門ノ狹窄、擴張、麻痺 *Verengung*

*Erweiterung und Lähmung des Mastdarnes und Afters* 獨.

*Stenose, dilatation et paralysie du rectum et de l'anus* 佛.



Stenosis, dilatation and paralysis of the rectum and anus 英.

原因

(一)直腸狹窄ハ直腸粘膜損傷或ハ潰瘍ノ結果癥痕組織ヲ生スルニ由リ或ハ豚及ヒ犬殊ニ當歲ノモノニ頻發スル慢性下痢ノ爲メ一部ノ直腸粘膜上皮剝脫シ其粘膜ハ對側粘膜ニ癒著スルニ由リ或ハ直腸ノ内外ニ存スル新生物ノ腸管ヲ壓シ管ノ容積ヲ狹隘ナラシムルニ由リ生ス John<sup>ホー</sup>氏ハ背部ヲ曲シ絶エス排糞ヲ試ムル牛ノ直腸骨盤部ニ於テ只單ニ二乃至三指ヲ容ルヘキ輪狀狹窄及ヒ其狹窄部ノ前方著シク膨大セルモノニ遭遇シ狹窄部ヲ切開シ灌腸ヲ施シ治癒セリト稱スト雖モ其疾病ノ性狀ハ不明ナリト Moller<sup>モーラー</sup> 氏ハ說ク又 Hogerson<sup>ホグゼン</sup> 氏ハ直腸狹窄ヲ患フル某牝馬及ヒ某幼駒ノ肛門ヲ距ル約三 c.m.ノ距離ニ於テ顯著ナル直腸狹窄ヲ發見シ死後剖檢ヲ行ヒ其部ノ直腸ハ軟骨性肥厚ヲ生シ一部ハ化骨セルコトヲ發見シ John<sup>ホー</sup> 氏ハ牛 Meyer<sup>マイヤー</sup> 氏ハ馬ニ於テ同一ノ症狀ヲ有スルモノニ遭遇シ Gunt<sup>グント</sup> 氏ハ鷄毛ノ莖部ヲ容ルヘキ直腸狹窄ヲ幼駒ニ於テ發見セリト云フ

(二)肛門狹窄ハ鎖肛手術、直腸脫切斷術及ヒ肛門損傷ノ結果顯著ナル癥痕收

縮ヲ生スルニ由ル John<sup>ホー</sup> 氏ハ生後六箇月ノ豚ニシテ直腸脫ヲ患フルモノニ結紮法ヲ施シ Volk<sup>ヴォルク</sup> 氏ハ同一ノ疾病ヲ有スル豚ノ直腸脫出部自然ニ剝脫シ俱ニ肛門狹窄ヲ繼發セルモノヲ目撃セリト云フ

(三)直腸骨盤部擴張ハ馬ニ多發スト雖モ憩室ヲ生スルコト稀ニシテ其骨盤部悉ク擴張スルヲ常トシ容積大ナル飼料ヲ食スル老馬及ヒ習癖性便秘或ハ攝護腺ノ肥大或ハ會陰歇兒尼亞ヲ患フル犬ニ頻發ス老馬ハ格別ノ症狀ヲ呈セスト雖モ直腸骨盤部ノ著大ナル擴張ヲ患フルモノアリ但シ其際多少排糞困難ノ徵アルヲ免レス殊ニ直腸麻痺ヲ併發セルモノニ於テ然リ嘗テ Hengst<sup>ヘンスト</sup> 氏ハ疝痛ヲ患フル某老馬ノ肛門ヲ距ル三〇 c.m.ノ距離ニ於テ兩拳大ヲ有シ糞塊ヲ充填スル直腸膨大部ヲ發見シ其含有物ヲ除去シ洗滌後疝痛全治セルコトヲ報シ Martin<sup>マルティン</sup> 氏ハ馬ノ直腸損傷ニ伴フ稀有ノ憩室ヲ記載ス即チ同氏ハ高熱及ヒ劇性疝痛ヲ患フル馬ノ肛門ヲ距ル四〇 c.m.ノ位置ニ於テ長サ一五 c.m.幅五 c.m.ヲ有スル創傷部ヲ發見シ初メ硼酸水及ヒ過滿俺酸加里溶液ヲ後ニ石炭酸水ヲ用ヒ洗滌シ數十日ヲ經過シ癥痕組織ヲ生シ拳



大ノ憩室ヲ形成シ日々容易ニ其部ニ停滯スル糞塊ヲ除去シ得タリト稱ス  
 Shockfleth 氏ハ馬ノ肛門ヲ距ル一四 c.m.ノ直腸上壁ニ位スル憩室ハ小孔ヲ有  
 シ直腸ニ開口セルモノヲ發見セリト云フ

〔四〕肛門擴張ハ慢性ノ下痢其他ノ内科病ニ由リ營養不良ナルニ原因ス

〔五〕直腸麻痺ハ特發スルモノ多シト雖モ軟ニ原因スル劇性挫傷及ヒ損傷ニ  
 主因シ往々尾膀胱及ヒ後肢ノ麻痺ヲ伴ヒ椎骨折傷ニ原因スルモノヲ除キ  
 馬殊ニ牝馬ニ多發ス Harris 氏ハ薦骨及ヒ第一尾椎間ノ骨折ニ原因スル牛  
 ノ直腸麻痺ヲ目撃セリト曰フ獨逸陸軍ノ報告ニ據レハ十七歳ノ牝馬ハ生  
 前直腸及ヒ膀胱ノ麻痺ヲ患ヘ臀筋及ヒ股筋ノ萎縮ヲ伴ヒ剖檢ノ際第三腰  
 椎後方ニ於ケル硬脊髓膜肥厚シ脊髓灰白質部ハ淡色ヲ呈シ柔軟トナリ脊  
 髓膜間ニハ多量赤色流動液ヲ存セリト云フ Friedberger 氏ハ馬ノ傳染性肋膜  
 肺炎ノ經過中ニ於ケル本症ヲ記載ス Moller 氏ハ屢々徐々ニ本症ヲ特發スル  
 モノニ遭遇シ先ツ尾次ニ直腸及ヒ膀胱後ニ至リ後軀麻痺ヲ伴ヒ不妊牝馬  
 及ヒ概ネ營養善良ナル貴種ニ多發スト稱シ且ツ本症ノ初期ニハ直腸積糞

ノ爲メ腰部神經麻痺シ漸次直腸擴張ヲ來スト説ク願フニ内陰部神經ノ一  
 枝ナル中痔神經ハ尾骶筋及ヒ肛門括約筋ニ分佈シ後痔神經ハ第四第五腰  
 椎神經ヨリ起リ直腸ノ末端及ヒ陰莖收縮筋ニ達シ尾下掣筋ハ第五腰椎神  
 經ノ運動枝ヲ受ケ舉尾筋ハ馬尾神經ヲ有ス故ニ脊髓後部ノ疾病ヲ患フル  
 動物ハ Moller 氏ノ實例ニ於ケルカ如ク初メ先ツ舉尾筋ノ麻痺ヲ發シ數箇  
 月ヲ經過シ直腸及ヒ膀胱麻痺ヲ生シ截癱ヲ伴フニ至ルコト疑ヲ容レス而  
 シテ Peters 氏ハ膀胱麻痺ヲ伴フ牝馬ニ於テ Degenderen 氏モ亦膀胱破裂ニヨ  
 リ斃死セル牝馬ニ於テ Moller 氏ト同一ノ記事ヲ報告セリ

〔六〕肛門麻痺ハ長時間ニ彌ル直腸検査ニ主因シ内科病ニ原因スル擴張ニ伴  
 フモノ比較的稀レナリ

症候

〔一〕肛門狹窄及ヒ〔二〕直腸狹窄ハ排糞作用ノ異常ヲ示スニ由リ試ミ  
 ニ直腸検査ヲ實行スレハ直チニ狹窄部ノ位置、大小及ヒ性状ヲ知り得ヘシ  
 Hönisch 氏ハ排糞困難ノ徵ヲ呈シ爲シ得ル限り後肢ヲ前進セシメテ硬固ナ  
 ル一小塊ヲ排泄スル某馬ヲ剖檢シ肛門ヲ距ル前方一二 c.m.ノ部位ニ於テ直



腸ノ癰痕狹窄及ヒ肥厚ヲ發見セリト曰フ三、直腸擴張ハ初期ニ於テ大糞塊ヲ排泄シ且ツ其排泄長時間ヲ隔ツルニ由リ知リ得ヘシ四、急性直腸麻痺ハ排便困難ヲ呈ス直腸検査ニ由リ其膨大部ヲ發見シ得ヘシ尾尾筋麻痺ヲ伴フモノハ行進スル毎ニ尾ヲ左右ニ動搖シ尾毛ハ尿及ヒ糞ヲ以テ汚染セラレ時日ヲ經過スルニ從ヒ尿利失禁膀胱膨大シ不絶排尿シ遂ニ薦骨神經麻痺及ヒ腰筋萎縮ヲ來シ往々後軀ノ瘙癢症ヲ起ス而シテ直腸麻痺ノ經過ハ慢性ニシテ概ネ不治ナルニ由リ病機徐々ニ増悪シ動物遂ニ斃死ス五、肛門擴張及ヒ六、肛門麻痺ニ於テハ數日間肛門哆開シ往々氣流ハ呼吸ニ伴ヒ一種ノ高音ヲ發シ肛門ニ出入ス

**豫後**

直腸検査ニ原因スル肛門麻痺ヲ除キ他ノ前記諸病ハ豫後概ネ不良ナリ即チ症狀及ヒ勞働ノ輕重如何ニ由リ多少ノ差異アリト雖モ全治スルモノ頗ル稀ナリ但シ *Harris* 氏ハ薦骨及ヒ第一尾骶骨ノ間ニ於ケル骨折ヲ患フル牛ノ直腸麻痺一箇月以内ヲ經過シ全治セルモノヲ報告セリ

**療法**

一、肛門及ヒ二、直腸後部ノ癰痕狹窄ニハ強力的擴張ニ由リ一時之

ヲ醫シ得ヘシ人間ニ使用スル消息子ノ如キハ大動物ニ適セスト雖モ只高價ナル小動物ニノミ試ムヘシ消息子ハ硬護膜或ハ「カテーテル」下同一ノ物質ヨリ成リ圓筒形ヲ有シ空洞ヲ具フルモノニシテ要ニ臨ミ數回反復之ヲ使用スヘシ又他ノ方法ハ鑷子ヲ用ヒ狹窄部ヲ擴大ナラシメ或ハ手術ヲ行フニアリ *Johnson* 氏ハ馬ノ直腸ニ於ケル硬固ノ輪狀狹窄部ヲ切開シ手ヲ以テ其部ヲ擴大シ得タルコトヲ報シ *Waller* 氏ハ直腸脫ノ繼發症トシテ肛門狹窄ヲ患フル豚ノ肛門ヲ十字形ニ切開シ癒著部ヲ破毀シ全治セリト説ク而シテ狹窄或ハ擴張ニ伴フ便秘ハ適當ナル飼料ノ供給下劑ノ内服或ハ灌腸(多量ノ微温湯ヲ灌腸スレハ糞塊柔軟トナル)ニ由リ醫シ得ヘシ三、重症ノ擴張或ハ四、麻痺ニハ一日乃至二回適宜ノ方法ニ由リテ直腸ヲ空虚ナラシムヘシ麻痺ニ對スル斯篤利幾尼涅及ヒ他ノ種々ノ藥劑感傳電流ハ效ナシ *(Moller, Deigenlesch)* 兩氏内科病ニ原因スルモノハ其原因除去ニカムヘシ

七 肛瘻及ヒ直腸陰瘻

*Fistula ani et fistula recto-vaginalis* 瘻



Alterfistel und Afterscheidenfistel 獨. Fistule anale et fistule recto-vaginale 佛. Anal fistula and recto-vaginal fistula 英.

肛瘻トハ肛門ノ周圍ニ於ケル種々ノ瘻管ノ謂ニシテ全不全ノ別アリ甲ハ皮膚及ヒ直腸ニ交通シ乙ハ瘻管ノ一端盲ナルモノヲ云フ直腸腔瘻トハ直腸及ヒ腔ニ開口スル瘻管ノ名稱ナリ

**原因** 肛瘻ハ直腸周圍結締組織損傷及ヒ膚列虞蒙ニ主因スト雖モ或ハ先天性ニ發病シ或ハ鎖肛ニ繼發ス直腸腔瘻モ亦先天性ノモノアリト雖モ腔損傷殊ニ分娩時ニ於ケル損傷ニ主因ス

**症候** 一定セス *Smith* 氏ハ六歳ノ牝馬ニ於テ肛門ノ前方約一〇 c.m.ノ部位ニ存シ直徑三 c.m.ヲ有スル直腸腔瘻ヲ目撃シ *Neur* 氏ハ某牝馬ノ肛門ヲ距ル六乃至一〇 c.m.ノ距離ニ於テ同一ノ直徑ヲ有スル直腸腔瘻ヲ發見シ *Munkel* 氏ハ牛ノ肛門ノ前方一五 c.m.ノ部位ニ占位シ尾ノ下面ニ開口スル全肛瘻ヲ實驗シ *Hartwig* 氏ハ馬二匹ニ於テ膿瘍ニ原因スル不全肛瘻(長徑三〇 c.m.及ヒ四〇 c.m.)ニ遭遇セリト云フ

**診斷**

探子或ハ手指ヲ直腸ニ挿入シ瘻口ヲ發見スレハ之ヲ確診シ得ヘシ

**療法**

肛瘻ヲ豫防セント欲セハ適當ナル創傷療法ヲ施スヘシ分娩時ニ於ケル腔壁ノ損傷モ亦特別ノ注意ヲ要スウヰラツト氏液或ハ刺戟性消毒劑ハ概ネ瘻孔閉鎖ノ效ヲ奏セス殊ニ瘻管直腸或ハ直腸周圍結締組織ニ達セルモノニハ刺戟藥ノ外用危険ナリ何トナレハ藥劑腹腔内ニ進入スヘキ憂アレハナリ故ニ療法トシテ瘻管ヲ切開スルヲ良策トス而シテ肛門括約筋ノ創傷ハ概ネ完全ニ癒著スト雖モ往々永久障害ヲ及ホスコトアリ手術ノ際初メヨリ其筋ヲ傷ツケサルノ優レルニ若カス *Munkel* 氏ハ括約筋ヲ切斷スルモ不良ノ結果ヲ來サスト説クト雖モ *Hartwig* 氏ハ爲シ得ル限り其筋ヲ愛惜スヘキコトヲ唱フ手術法ハ次ノ如シ

(一)全肛瘻ニハ先ツ左手ヲ以テ平滑ナル木片ヲ直腸ニ入レ次ニ右手ヲ以テ有溝探子ヲ瘻管ノ外口ヨリ挿入シ其探子ノ一端ヲ直腸内ニ於ケル木片ニ觸レシメ而ル後介者ヲシテ其木片ヲ把持セシメ探子ニ沿ヒ外科刀ヲ瘻管



ニ挿入シ之ヲ切開シ排膿ニ便ナラシムヘシ但シ其際爲シ得ル限り軟部ノ創傷ヲ小ナラシムルヲ要ス

(二)不全肛瘻ニハ直腸内ヨリ屈撓シ易キ鉛製探子ヲ徐ロニ挿入シ肛門附近ノ皮膚ヲ隆起セシメ外科刀ヲ以テ其隆起部ヲ穿刺シ探子ヲ貫キ全肛瘻ノ如クナラシメテ全肛瘻ト同一ノ療法ヲ行フヘシ

(三)短キ直腸腔瘻ハ往々串線ヲ施シ容易ニ閉鎖ス其陰門附近ニ存スル大直腸腔瘻ハ縫合法ニ由リ概ネ全治スト雖モ之ヲ行フ能ハサル場合ニハ大抵不治ナリ *Koupp* 氏ハ全直腸瘻ニ鉛線ヲ貫通シ線ノ兩端ヲ肛門外ニ固定シ日々其鉛線ヲ緊ムルコト約三 cm. ニシテ終ニ瘻管全部ヲ切開シ得タリト云フ參考トナスヘシ

### 八 直腸及ヒ肛門ノ腫瘍

Tumoren am Mastdarm und

After 獨. Tumours du rectum et de l'anus 佛. Tumors in the rectum and anus 英.

直腸周圍結締織ニハ屢纖維腫肉腫癌腫及ヒ腺腫(以上犬)黒肉腫及ヒ黒癌腫(以上馬殊ニ月毛馬)ヲ生シ直腸ニモ亦往々種々ノ腫瘍ヲ發ス

#### 症候及ヒ經過

肛門ノ附近及ヒ皮下ニ密接シテ存在スル腫瘍ハ直接

之ヲ目撃シ且ツ觸診シ得ヘシ但シ肛門ノ内部ニ占位スルモノハ直腸或ハ肛門ノ狹窄轉位等ニ原因スル排糞困難ヲ呈セサレハ發見シ能ハサルコト多シ直腸後部ノ腫瘍ハ往々排糞ノ際肛門外ニ脱出シ脱肛ノ原因トナル直腸深部ニ存在スルモノハ排糞作用漸次異狀ヲ示スニヨリ直腸検査ヲ行ヘハ直チニ發見シ得ヘシ蓋シ直腸検査ハ腫瘍ノ大小形狀及ヒ位置ヲ確診スルニ當リ最モ肝要ナリト雖モ往々直腸鏡或ハ腔鏡ヲ用フルニアラサレハ其目的ヲ達セサルコトアリ而シテ肛腺ノ炎性腫脹ハ時トシテ腫瘍ト誤解セラルト雖モ局部ノ疼痛及ヒ増温ヲ呈スルニ由リ概ネ類症鑑別容易ナリ但シ直腸及ヒ肛門腫瘍殊ニ其惡性ノモノハ屢腹部淋巴腺ノ腫瘍及ヒ腫脹ヲ伴フコトアリ注意スヘシ

#### 豫後

主トシテ腫瘍切除術實施ノ難易如何ニ關ス故ニ新生物ノ性狀位



置及ヒ大小ニ顧ミ腹部淋巴腺ノ腫瘍及ヒ腫脹ノ有無ニ慮リ豫後ヲ判定スヘシ肛門附近ニ存在スル腫瘍ニシテ直腸粘膜ニ癒著セサルモノハ直腸検査ニ由リ其形狀ヲ詳カニシ得ヘク宛モ根蒂小ナル直腸腫瘍ニ於ケルカ如ク手術容易ナリト雖モ粘膜ノ癒著ヲ伴ヒ且ツ根蒂大ナルモノハ之ニ反ス

**療法** 乳嘴腫及ヒ他ノ良性腫瘍ニシテ皮膚ニ占位スルモノハ切除或ハ剪除スヘシ皮下織或ハ直腸周圍結締織ニ存スル良性ノ腫瘍モ亦同一ノ方法ニ由リ手術シ得ヘシ即チ外科ノ通則ニ從ヒ切皮シ鑷子ヲ用ヒ或ハ紐ヲ腫瘍ニ貫キ腫瘍ヲ前方ニ牽キ直腸粘膜ヲ傷ツケサル様注意シ施術スヘシ但シ囊腫ハ套管鍼ヲ用ヒ穿刺シ含有物ヲ排泄セシメ沃度丁幾ヲ注入スレハ全治スルコトアリ *Stellungsbilky* 氏ハ驢馬ノ肛門ヲ距ル前方一五 c.m.ニ於テ直腸下壁ニ存在スル拳大ノ囊腫含有物ヲ排泄セシメ沃度丁幾ヲ注入シ全治セリト云ヒ *Hierholzer* 氏モ亦同一ノ記事ヲ報セリ直腸粘膜ニ占位スル良性ノ腫瘍ハ結紮法或ハ絞斷法ニ由リ除去シ得ヘシ大出血ヲ來スコト稀ナリ要スレハ冷水灌腸或ハ栓塞止血法ヲ行フヘシ管テ *Kölnne* 氏ハ馬ノ肛門

ノ前方一〇―一二 c.m.ヲ隔ツル部位ニ占位シ排糞ノ際現出スル息肉ヲ結紮ニ由リ除去シ且ツ他ノ馬ノ肛門前方四〇 c.m.ノ距離ニ占位スル拳大ノ息肉ヲ絞斷法ニ由リ除去シタル實例ヲ記載ス *Truelsen* 氏ハ幼駒ノ肛門ヲ距ル約三〇 c.m.ノ距離ニ占位シ便秘及ヒ疝痛ノ原因ヲ爲セル數箇ノ息肉ニ絞斷器ヲ裝シ除去シタル後施療ノ目的ヲ達シ得タリト稱ス總テ惡性ノ腫瘍ハ注意シテ其全部ヲ切除シ再發ヲ豫防スヘシ但シ手術部ノ狹窄ヲ繼發スルコトアリ等閑視スヘカラス



## 第七章 泌尿器疾病

### 一 先天性畸形

(甲) 壯獸ノ尿道罅裂 Spaltungen der männlichen Harn-

röhre 罅. Ouverture anormale de l'urèthre 罅. Fissuring

of the male meatus urinarius 罅.

本症ハ尿道ノ發育不全ニ原因シ犬及ヒ羊ニ多發スト雖モ馬ニハ稀ニシテ尿道ノ後下壁或ハ上前壁ニ生シ時トシテ龜頭ノ後方或ハ肛門ノ下部ニ異常ノ排尿口ヲ有シ牝牡兩性ヲ具フルカ如キ觀ヲ呈スルモノアリ

**療法** 排尿困難ヲ呈セサルモノニハ敢テ施療ノ要ナシト雖モ尿道狹窄ヲ伴ヒ排尿困難ヲ呈スルモノニハ適宜大ノ尿道カテーテルヲ挿入シ尿道ヲ擴大ナラシムルコトニカメ效ナケレハ尿道ヲ下方ヨリ上方ニ向ヒY字形ニ切開シ再發ヲ豫防スルカ爲メ粘膜ヲ皮膚ニ癒著セシムヘシ

### (乙) 胎兒尿管閉鎖不全 Das Offenbleiben des Urachus 罅.

Persistence de l'ouraque 罅. Pervious urachus 罅.

胎兒ハ胎兒尿管ヨリ尿ヲ排泄シ生後其尿管ハ全ク閉鎖スルヲ常トスト雖モ往々閉鎖不全ヲ呈シ臍附近ニ開口スルモノアリ Burneister 氏ハ生後三週間ヲ經過セル幼駒ニ於テ Herbet 氏ハ犢ニ於テ Kauffmann, Blanc 兩氏ハ生後三十七日ヲ經過シ白線部ノ小兒頭大歌兒尼亞及ヒ鎖肛ヲ併發セル犢ニ於テ Creve 氏ハ牝馬ニ於テ本症ヲ目撃セリト云フ

本症ハ真正ノ尿道ニ於ケル排尿障害ニ原因ス療法ハ真正ノ尿道ニ於ケル排尿ヲ流利ニシ且ツ胎兒尿管ヲ閉鎖スルニアリ即チ甲ニ對シテハ排尿障害ノ原因ヲ探リ尿道狹窄ヲ治スルカ爲ニハ尿道カテーテルヲ挿入シ尿道閉塞ヲ治スルカ爲ニハ閉塞部ヲ切開シ套管ヲ挿入シ尿道ヲ擴大或ハ新設スヘシ乙ニ對シテハ發胞劑(Burneister 氏)ヲ外用シ或ハ結紮(Maroh 氏)ヲ施スヘシ但シ真正ノ尿道ニ於ケル排尿障害ヲ治シ能ハサレハ胎兒尿管ヲ閉鎖ス



ヘカラス

### 二 尿石

尿石ハ尿道及ヒ膀胱稀ニハ腎盂ニ於テ異物即チ血塊或ハ粘液塊等ヲ中核トナシ種々ノ鹽類沈著スルニ由リ生シ石灰ニ富ム飼料ヲ採ルモノ尿道加答兒或ハ炎症ヲ患フルモノニ多發シ概ネ同時ニ數箇ヲ生ス

尿石ノ成分ハ動物ノ種屬ヲ異ニスルニ從ヒ一様ナラス草食獸ノ尿石ハ主トシテ磷酸安母尼亞麻僞涅矢亞(三基鹽)及ヒ碳酸石灰ヨリ成リ稀ニハ鐵鹽類ノ沈著ニ由リ赤色ヲ帶フ表面ハ通常平滑ナリト雖モ磷酸石灰ヨリ成ルモノ、ミ凹凸不正ノ粗糙面ヲ呈ス反芻獸殊ニ羊ノ尿石ハ硅酸或ハ磷酸石灰及ヒ磷酸麻僞涅矢亞ヨリ成ル肉食獸ノ尿石ハ次ノ三種ニ區分シ得ヘシ

(イ)尿酸結石ハ磷酸石灰炭酸石灰及ヒ尿酸安母尼亞ヨリ成リ屢著シク増大シ表面常ニ平滑ニシテ白色ヲ帶フ(Platz)氏ノ說ニ據レハ尿酸結石ハ尿液ノ酸性酸酵或ハ鹽基類ニ原因スト云フ

(ロ)磷酸結石ハ磷酸安母尼亞ヨリ成リ黄色ヲ呈シ表面柔甚ニ類シ粗糙ナリ(Platz)氏ハ磷酸鹽類ノ多量ヲ含有スル食物ヲ食スレハ磷酸結石ヲ生スヘキコトヲ說キ呼吸器及ヒ消化器ノ疾病ニ原因シ乳酸ノ排泄量増加シ結石ヲ生スルニ至ルコトハ信ヲ置クニ足ラスト稱ス

(ハ)酸化石灰結石ハ主トシテ酸化石灰(Cystin)ヨリ成リ黄色ヲ帶ヒ脂肪塊ノ如ク柔軟ニシテ乾燥スレハ破碎シ易シ

### (甲) 馬ノ尿石 Harnsteine beim Pferde. Calculs urinaires

chez le cheval. Urinary calculi in the horse 葉.

尿石ハ稀ニ馬ノ膀胱或ハ輸尿管或ハ極メテ稀ニ尿道ニ生ス但シ牡獸ノ尿道ハ骨盤部ニ於テ直徑二、五—三、五c.m.腹部ニ於テ六—一〇m.m.外口ノ後方ニ於テ一、二m.m.(Baum)氏ヲ有シ狹隘ナリト雖モ牝獸ハ頗ル廣大ナル尿道ヲ具フ故ニ甲ニハ尿道結石或ハ膀胱結石ヲ發スト雖モ乙ニハ唯膀胱結石ノミヲ生ス



尿道結石ハ牡馬及ヒ全馬ニ於テ排尿困難ヲ呈スルニ由リ知リ得ヘシ即チ動物ハ自カラ排尿ヲ試ムルカ爲メ窘迫スト雖モ尿液ハ細線ヲ爲シ或ハ淋瀝滴下スルヲ見ル試ミニ直腸検査ヲ行ヒ尿液ノ瀦溜ニ原因シテ膨大スル所ノ膀胱ニ壓ヲ加フル場合ニ於テモ亦然リ尿道カテーテルヲ挿入スレハ硬キ異物ニ觸ル、ニ由リ診斷ヲ確定シ得ヘシ

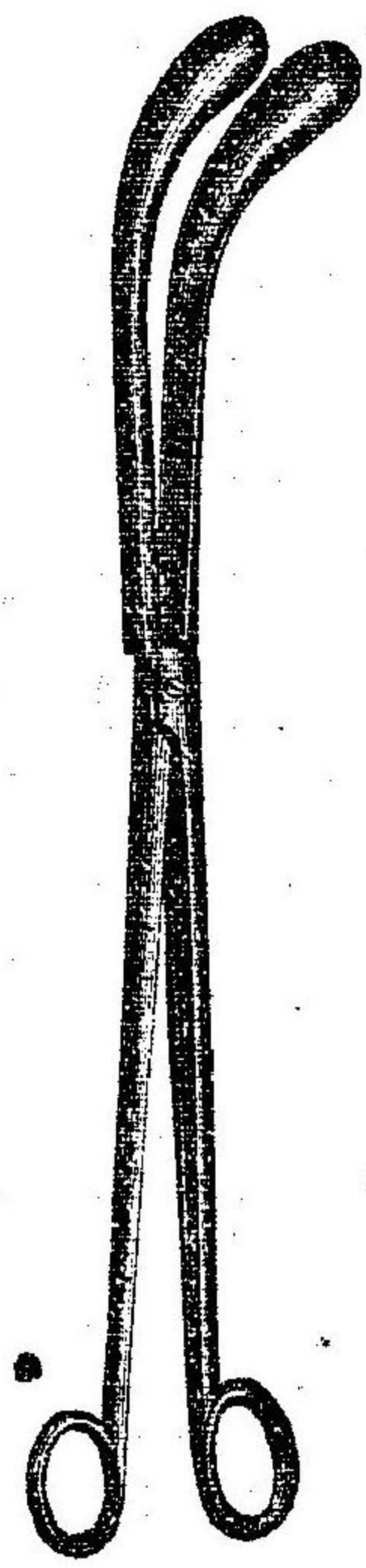
膀胱結石ハ排尿困難ヲ呈スルコト迅速ナラス動物ハ發病後久シキヲ經過シ排尿頻數少量ニシテ細線ヲ爲シ或ハ屢々滴下ス若シモ動物ヲ驅使スレハ尿石ニ原因スル膀胱粘膜損傷ノ結果排尿ニ血液ヲ混ス牝馬ハ膀胱結石ノ爲メ時トシテ色慾亢進ヲ呈ス例ヘハ *Hartmann* 氏ノ馬ニ於ケルカ如シ試ミニ直腸検査ヲ行ヘハ概ネ膀胱内ニ於ケル硬キ異物ニ觸レ得ヘク時トシテ牝馬ノ尿道ニ手指ヲ挿入スレハ直接結石ヲ發見シ得ヘシ馬ニ於ケル多數ノ小膀胱結石ハ稀有ナリ *Mott* 氏ハ唯其一例ニ遭遇セリト稱ス

**療法** 内服藥ハ效ナキニ由リ手術ヲ行フヲ要ス尿道結石ハ膀胱結石ニ比シ手術容易ニシテ危險ナル合併症ヲ伴フコト比較的稀ナリト雖モ總テ

草食獸ニ於テハ肉食獸ニ比シ手術ノ經過良ナリ

膀胱結石手術ハ初メ人間ニ實行セラレ *Lithotome* 氏ニ由リ動物ニ應用セラレ *Bonley* 氏ハ實ニ馬ニ於ケル膀胱結石手術ノ良經過ヲ報告セル嚆矢トス但シ *Franklin* 氏ノ説ニ據レハ十四世紀ニ於テ既ニ之ト同一ノ手術ヲ實行セルモノアリシト云フ

尿道結石手術ハ次ノ如シ、一、結石ハ多數ノ牡獸ニ於ケルカ如ク主トシテ坐骨弓附近ニ存在ス如斯場合ニハ會陰尿道切開術ヲ行フヘシ即チ動物ニ起立保定(抗頑ナルモノニハ左側横臥或ハ仰臥保定)ヲ施シ介者ヲシテ尾ヲ一



圖九十二第  
子 鑷 石 結

側ニ引カシメ「カテ  
ーテル」ヲ尿道ニ挿  
入シ結石ノ位置ヲ  
明カニシ其部ニ相

當スル會陰ノ一部ヲ切皮シ次ニ陰莖牽縮筋、驅尿管、陰莖海綿體終リニ尿道ヲ切開シ壓迫ヲ加ヘ結石ヲ排除シ能ハサレハ結石鑷子或ハ「カテーテル」ヲ

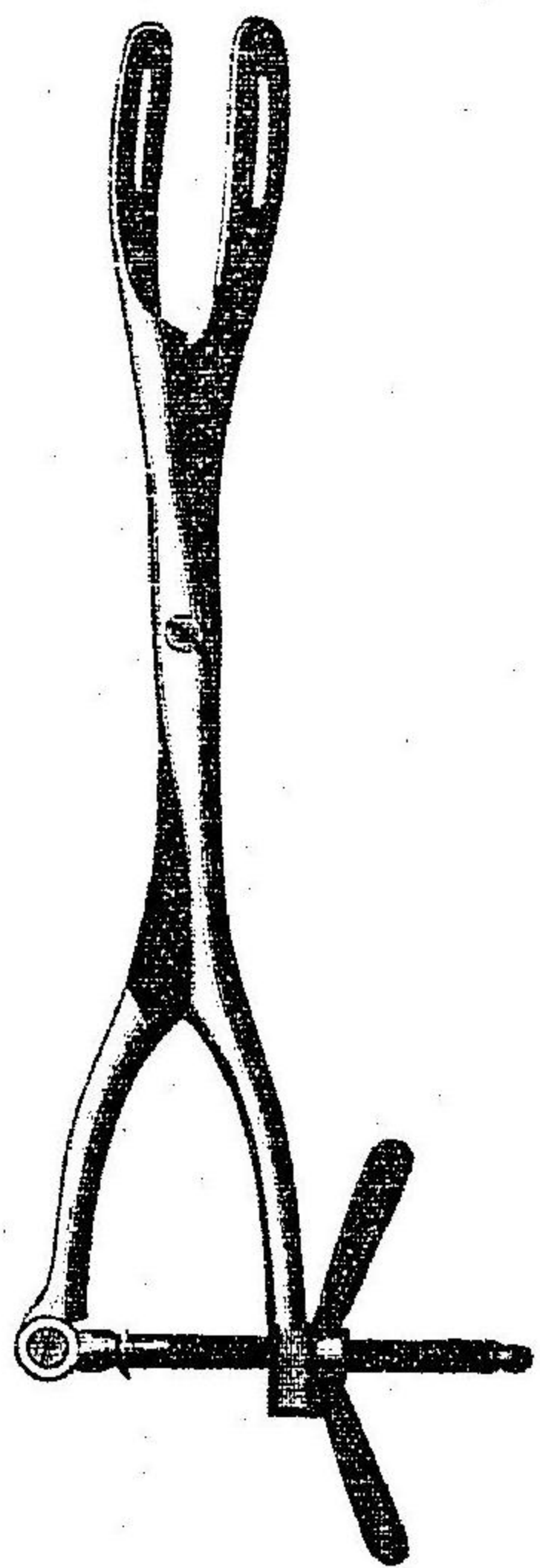


尿道ニ挿入シ結石ヲ除去シ得レハ大量ノ排尿アルニ由リ排尿止ムヲ待テ創傷部ヲ縫合スレハ治愈迅速ナリ但シ手術部ハ第一期癒合ヲナスコト稀ナリト雖モ手術適當ナラハ爲ニ尿液浸潤其他不慮ノ繼發症ヲ發スヘキ憂ナシ(二)結石ハ稀ニ龜頭ノ後方ニ密接シテ存在ス如斯場合ニ於テ術者ハ動物ノ左側ニ位置シ陰莖ヲ前方ニ引キ介者ヲシテ之ヲ保持セシメ而ル後鑷子ヲ尿道ニ入レ結石ヲ除去スヘシ時トシテ陰莖ニ強壓ヲ加ヘ或ハ尿道口ヲ擴大ナラシメテ結石ヲ除去シ得ヘキコトアリ結石既ニ除去セラレハ多量ノ排尿アリト雖モ膀胱麻痺ニ原因シ排尿ナキモノニハ手ヲ直腸ニ入レ膀胱ヲ壓シ排尿セシメ又要スレハ徐ロニ「カテーテル」ヲ尿道ニ挿入シ結石ノ殘留セルヤ否ヤヲ確ムヘシ嘗テ Landwatter 氏ハ鑷子ヲ以テ驢馬ノ龜頭附近ニ於ケル結石長サ三、八 c.m. 厚サ二 c.m. ヲ除去シ二年ヲ經過シ同一ノ驢馬ニ於テ肛門ヲ距ル一〇 c.m. ノ部位ニ存シ前者ニ比シ大ナル結石ヲ除去セリト説キ Reicherter 氏ハ鑷子ヲ以テ尿道口ノ後方四 c.m. ノ部位ニ存スル結石ヲ破碎シ其破片ハ尿ト共ニ排泄セラレタリト稱ス

膀胱結石手術ハ次ノ如シ從來動物ニ實施セラレタル種々ノ術式例ヘハ直腸ノ下壁ト共ニ膀胱ヲ切開シ結石ヲ除去スヘキ方法所謂直腸膀胱切開術ハ現時之ヲ賞用スルモノナシ何トナレハ爲ニ重症ノ膀胱炎ヲ繼發スレハナリ又恥骨ノ前方ニ密接シ腹壁ノ下部ヲ切開シ次ニ膀胱ヲ切開スル方法所謂恥骨前上膀胱切開術ハ人間ニハ現時賞用セラルト雖モ動物ニハ腹腔ヲ切開スルニ由リ腹膜炎及ヒ内臟露脱ヲ繼發セシムヘキ危險アリ故ニ馬ニハ尿道結石手術ニ於ケルカ如ク會陰尿道切開術ヲ行ヒ膀胱結石ヲ除去スヘシ術式左ノ如シ先ツ灌腸其他ノ方法ニ由リ直腸ヲ空虚ニシ動物ニ起立保定(抗頑ナルモノニハ左側横臥或ハ仰臥保定) (Bouley, miller 兩氏) ヲ施行麻醉セシムヘシヲ施シ前ニ記スルカ如ク「カテーテル」ヲ尿道ニ挿入シ會陰部ニ於テ尿道ヲ切開シ「カテーテル」ヲ除去スルト同時ニ切開部ヨリ膀胱頸部ニ向ヒ探子ヲ挿入シ尿道ノ所在ヲ明瞭ナラシメ探子ヲ除去スルト同時ニ膀胱ニ向ヒ結石鑷子ヲ挿入スレハ膀胱頸部弛緩スルニ由リ其鑷子ヲ膀胱ニ達セシメ結石ヲ把持シ徐々ニ之ヲ回轉シ抵抗力ノ有無ヲ檢スヘシ抵



抗力アラハ結石ト共ニ膀胱粘膜ヲ把持スルコト明瞭ナルヲ以テ再ヒ結石ノ把持ヲ試ミ鑷子ヲ回轉セシメ抵抗力ナキコトヲ確メ而ル後鑷子ヲ外方ニ引キ出シ結石ヲ除去スヘシ但シ約二時間ヲ經ルモ膀胱頸ノ弛緩セサル



第三 第十 圖 結石鑷子  
Bouley氏  
部ヲ通過セシ  
大ニシテ其頸  
モノ及ヒ結石  
ムル能ハサル  
場合ニハ切腿

刀或ハ直歇兒尼亞刀ヲ以テ直腸ヲ傷ケサル様注意シ頸部ノ一側或ハ兩側ヲ横切シタル後或ハ Bouley 氏結石鑷子ヲ以テ膀胱内ニ於テ結石ヲ破碎シタル後之ヲ除去スヘシ總テ結石ノ把持頗ル困難ナル場合ニハ手ヲ直腸ニ挿入シ結石ノ位置ヲ明瞭ナラシムレハ手術容易ナリ結石既ニ除去セラルレハ排尿アルニ由リ排尿止ムヲ待テ手ヲ直腸ニ挿入シ殘留セル膀胱結石ノ有無ヲ檢シ結石アラハ前記ノ手術ヲ反復スヘシ結石ノ全部ヲ除去シタ

ル後切開部ハ必スシモ縫合ノ要ナク二乃至三週間ヲ經過シ全治スト雖モ縫合ハ治療日數ヲ短縮ス術後ハ「カテーテル」ヲ尿道ニ挿入シ毎日微温鉛糖水(2%)ヲ以テ膀胱洗滌ヲ行フヘシ總テ手術及ヒ術後ノ處置失宜アラハ尿液浸潤尿道瘻尿道狹窄或ハ膿瘍ヲ繼發スルコトアリ其膿瘍ハ速ニ之ヲ切開スヘシ

牝馬ハ既ニ記セルカ如ク尿道結石ヲ患フルコトナシト雖モ膀胱結石ヲ患フル場合ニハ皮膚ヲ切開スヘキ要ナク直接腔道ニ手ヲ挿入シ尿道口ヲ探リ結石鑷子ヲ尿道ニ挿入シ膀胱ニ達セシメ結石ヲ除去スヘシ若シモ結石大ナラハ一時間半内外ヲ經過シ尿道弛緩スルヲ待テ之ヲ除去スヘシ前記ノ方法ニ由リ Moller 氏ハ鷄卵大、Kramer 氏ハ五〇〇gノ結石ヲ除去シ得タリト云フ但シ要スレハ尿道ヲ切開スヘシ Fehsenmeier 氏ハ尿道ノ上壁五c.m.ヲ切開シ手指ヲ以テ二二七gノ結石ヲ除去シ Hartwig 氏ハ同シク側壁ヲ切開シ同一ノ目的ヲ達シ得タリト稱ス



(乙) 反芻獸ノ尿石

〔イ〕牛ノ尿石 *Harnsteine beim Ochse* 獨. *Calculi urinaries*

*chez le boeuf* 佛. *Urinary calculi in the bull* 英.

各動物ニ比シ牡牛ハ尿道結石ヲ多發ス是レ膀胱結石ハ排尿ノ際尿道ニ達シ尿道ハ比較的狹隘ニシテ屈曲シ結石ノ流過ヲ妨害スルニ由ル蓋シ牛ノ尿道骨盤部ハ直徑五—一〇m.m. 陰莖部ハ二—三m.m. ニシテ陰囊ノ附近ニ於テ陰莖ト共ニS字狀ニ彎曲シ其彎曲部ノ第一屈曲ハ陰囊ノ前面附近ニ於テ見ルヲ得ヘク陰莖ハ其第一屈曲部ヨリ直チニ後方ニ向ヒ第一屈曲部ト約六c.m.ヲ隔テ陰囊ノ後面附近ニ於テ第二ノ屈曲ヲナシ其第二屈曲部ト尿道骨盤部トヲ連絡スル陰莖牽縮筋ヲ有ス故ニ米粒大乃至豌豆大ノ結石モ亦牛ノ尿道ニ固著スルコトヲ知り得ヘク實驗上結石ハS字狀彎曲ノ第一屈曲部ニ存在スルコト多シ

診斷 尿道結石ヲ患フル牡牛ハ排尿困難ヲ呈シ不安ニシテ後肢ヲ以テ

地上ヲ叩キ或ハ後肢ヲ左右ニ動搖シ尾ヲ舉ケ屢々尾根ヲ側方ニ動カシ横臥後直チニ起立シ後肢ヲ以テ腹部ヲ蹴ルコトアリ之ヲ要スルニ本症ノ症候ハ痲痛ニ類似スト雖モ膀胱及ヒ尿道ヲ檢スレハ類症鑑別容易ナリ即チ膀胱及ヒ時トシテ尿道ノ上部ハ過度ニ膨大シ動物頻リニ窘迫シテ排尿ヲ試ムルニ當リ手指ヲ以テ尿道ノ經路ヲ按撫スレハ一種ノ波動ヲ感シ得ヘク結石ノ存在スル部ニ達スレハ動物疼痛ヲ呈ス但シ其際確實ニ結石ノ位置ヲ觸診スルコト困難ナリ試ミニ直腸檢査ヲ行ヘハ尿閉ノ結果膀胱膨滿セルコトヲ知り得ヘシト雖モ膀胱ノ膨滿ハ尿閉後十二乃至二十四時間ヲ經過スレハ概ネ不明トナル是レ膀胱破裂スルニ由ル膀胱破裂スレハ直チニ動物安靜トナリ食欲ヲ回復スト雖モ數日ノ後鼓脹症、腹膜炎及ヒ尿毒症(精神痲鈍脈搏増數)ヲ繼發シ斃死スルヲ常トス *スチール* *スチール* 氏ノ記載セルカ如キ膀胱破裂後六週間斃死セサリシ實例及ヒ *ヤノビ* 氏ノ報告セルカ如キ膀胱裂ノ回復シタル例證ハ寧ロ稀有ニ屬ス

療法 爲シ得ル限り迅速ニ手術ヲ行フヘシ受診ノ際(一)膀胱既ニ破裂セ



ルモノニハ直チニ穿腹術ヲ行ヒ尿液ヲ排泄セシメ肉ノ惡臭ヲ豫防シ速ニ屠殺スルヲ良策トス(二)膀胱破裂セサルモノニハ注意シテ結石ノ位置ヲ觸診シ其部ニ手術スヘシ(イ)結石ハ主トシテS字狀第一彎曲部ニ存在シ直接陰囊ノ前面ニ於テ之ニ觸レ得ヘキコトアリ如斯場合ニハ動物ヲ左側ニ横臥セシメ右後肢ヲ右側ノ前肢ニ保定シ陰囊ノ後上方約六c.m.ヲ隔ツル部位ニ於テ尿道ニ并行シ五—一〇c.m.切皮スルヲ便トス是レMoller其他獨逸獸醫ノ説ク所ナリ切皮後ハ先ツ陰莖牽縮筋及ヒ海綿體終リニ尿道ヲ切開シ結石ヲ除去スヘシ結石既ニ除去セラルレハ排尿アリ要スレハ排尿止ムヲ待テ陰莖ヲ伸展シ手術部ノ下方ニ於ケル尿道ニ「カテーテル」ヲ挿入シ殘留セル結石ノ有無ヲ檢スヘシ手術部ハ必シモ縫合ノ要ナク概ネ二週間ヲ經ハ回復スト雖モReichle, Plings, Chauri 諸氏ハ治療ヲ迅速ナラシムルカ爲メ尿道切開部ノ絹絲縫合ヲ賞用ス縫合ヲ終ラハ陰莖ヲ自然ノ位置ニ復セシメ尿液浸潤ヲ豫防スルカ爲メ皮膚及ヒ筋肉部ヲ縫合セサルヲ可トス但シ尿液ハ術後前記ノ注意ヲ施スモ浸潤シ易キニ由リEggers氏ハ導尿管ヲ裝スヘキ

コトヲ説ク導尿管ハ癒合ヲ妨害スルコトナキヲ以テ要スレハ適宜之ヲ外用スヘシ(ロ)結石S字狀第一彎曲部ニ於テ陰囊ノ前方ニ表在スル場合ニハ陰囊ノ全部ヲ切開スヘシトハPouch, Toussaint 其他佛國獸醫ノ説ク所ナリト雖モ手術比較的不便ナリ術式ハ動物ヲ左側ニ横臥セシメ右後肢ヲ右肩部ニ向ヒ保定シ術者ハ左手ヲ陰筒ニ容レ陰莖ヲ前方ニ引キ出シS字狀彎曲部ヲ伸展シ結石ノ存在スル部位ニ於テ皮膚及ヒ尿道ヲ縱切シ結石ヲ除去スヘシ其他ノ處置ハ前記ノ手術ニ同シ(ハ)結石坐骨弓部ニ存在スル場合ニハ馬ト同一ノ手術ヲ行フヘシ此手術ハ比較的容易ニシテ且ツ膀胱膨滿ノ結果破裂ノ虞レアル肉用牛ニハ最モ必要ナリ

以上記スカ如ク尿道切開術種々アリト雖モ總テ術後ノ繼發症ハ馬ニ於ケルカ如シ

膀胱結石ハ稀ニ牛ニ生シ概ネ生前障害ヲ及ホサス屠殺後發見セラル、ヲ常トス但シ膀胱結石ノ症候及ヒ手術法ハ馬ニ同シ故ニ茲ニ贅セス



〔ロ〕羊ノ尿石 Harnsteine beim Schaf 獨. Calculus urinaries

chez le bélier 佛. Urinary calculi in the sheep 英.

稀有ノ疾病ナリ羊ノ尿道ハ多量ノ脂肪組織ヲ以テ包圍セラル故ニ牛ニ比シ尿道結石ノ觸診ハ困難ナリ

**症候** 牛ニ同シク膀胱膨滿ノ結果動物不安トナリ頻リニ窘迫シテ排尿ヲ試ム試ミニ手ヲ以テ鼻翼ヲ閉鎖スレハ健羊ハ放尿スト雖モ結石ヲ患フルモノハ尿液淋瀝滴下シ或ハ全ク放尿セサルコトアリ

**療法** 尿道ノ末端附近ニ存スル結石ハ壓迫ニ由リ除去スル能ハサル場合ニ於テ其尿道ノ一部ヲ切開スヘシ其他S字狀部或ハ坐骨弓部ニ存在スル結石及ヒ膀胱結石ニハ牛ト同一ノ手術ヲ行フヘシ

〔丙〕豚ノ尿石 Harnsteine beim Schwein 獨. Calculus urinaries

chez le porc 佛. Urinary calculi in swine 英.

豚ハ結石ノ爲メ症狀ヲ呈スルコト極メテ稀ナリSchall氏ハ一歳半ノ豚ヲ屠殺シ五二gノ重量ヲ有スル膀胱結石ヲ發見セリト雖モ其豚ハ生前毫モ症狀ヲ呈セサリシト云フ重症ニハ適當ノ療法ナシ故ニ屠殺スルヲ良策トス

〔丁〕犬ノ尿石 Harnsteine beim Hunde 獨. Calculus urinaries

chez le chien 佛. Urinary calculi in the dog 英.

犬殊ニ老犬ノ尿道結石ハ膀胱結石ノ尿道進入ニ原因シ主トシテ陰莖骨ノ縱溝部或ハ其縱溝部後方ニ密接シテ存在シ動物ハ尿意頻數排尿淋瀝滴下不安ノ狀ヲ呈スルニ由リ知り得ヘシ

**療法** 動物ヲ仰臥セシメ左後肢ヲ後方ニ引キ術者ハ動物ノ左側ニ位置シ示指及ヒ拇指ヲ以テ包皮ヲ後方ニ引キ龜頭ヲ露出セシメ「カテーテル」ヲ尿道ニ挿入シ結石ノ位置ヲ確知シ次ニ探子ヲ徐ロニ尿道ニ進入セシメテ其結石ヲ膀胱内ニ輸送スヘシ尿道粘膜腫脹ノ結果前記ノ目的ヲ達スル能ハサルモノニハ結石ノ存スル部位ニ二―四c.m.切皮シ尿道粘膜ヲ切開シ要



スレハ結石鑷子ヲ以テ結石ヲ破碎シ之ヲ除去スヘシ屢多數ノ結石尿道ニ存在スルコトアリ故ニ「カテーテル」ヲ用ヒ殘留セル尿道結石ハ有無ヲ精査スヘキコトヲ忘ルヘカラス而シテ犬ノ尿道切開術ハ他ノ動物ニ比シ困難ニシテ尿道狹窄及ヒ尿液浸潤ヲ繼發スヘキ處多シ尿道狹窄ハ殆ト避クヘカラサル繼發症ナルニ由リ術後如斯繼發症ヲ發セサルモノハ實ニ手術ノ絕妙ナルモノト謂ハサルヘカラス尿液浸潤ハ肉食獸ニ於ケル尿ノ酸性或ハ尿ノ亞爾加里性酸酵ニ原因スル所ノ分解產物ニ由リ生シ患部ノ壞疽ヲ伴フコトアリ如斯場合ニ於テ *Mohr* 氏ノ實驗ニ據レハ植物性飼料ヲ給シ亞爾加里劑ヲ内服セシメ曹達水五—一〇%ヲ以テ創傷部ヲ反復洗滌シ重碳酸那篤儒謨沃度仿謨劑ヲ撒布スレハ效アリト云フ

犬ノ膀胱結石ハ頗ル稀有ノ疾病ニシテ豚ニ於ケルカ如ク生前毫モ症狀ヲ呈セサルコト多シ療法ハ反芻獸ニ同シ

二 尿道損傷、炎症及ヒ狹窄 *Verletzungen, Entzündung und*

*Stricturen der Harnröhre* 獨 *Blessures, inflammation, rétrécissements de l'urèthre* 佛. *Injuries, inflammation and strictures of the urethra* 英.

**原因** 尿道損傷ハ手術失宜(尿道手術「カテーテル」ノ濫用等)外傷例ヘハ鈎ノ刺入 (*Adam* 氏)尿石ノ進入等ニ原因ス

尿道炎ハ尿道損傷ノ外尙ホ消毒不完全ナル「カテーテル」或ハ探子ノ挿入及ヒ突然尿道ニ進入スル所ノ異物例ヘハ穀芒ニ由リ生ス穀芒ハ逆立セル小鍼ヲ有スルニ由リ一度尿道ニ進入スレハ排泄セラレ難ク漸次益尿道ノ上部ニ達シ尿道損傷及ヒ炎症ヲ誘發ス而シテ總テノ動物ハ人間ノ如キ麻毒性尿道炎ヲ患フルコトナシト雖モ就中犬ハ往々化膿性慢性尿道加答兒ヲ患フルコトアリ

尿道狹窄ハ尿道切開術或ハ陰莖切斷術ニ繼發スト雖モ *Adam* 氏ノ記載セルカ如ク不慮ノ損傷ニ原因スルコトアリ

**診斷** 尿道穿創ハ排尿困難ヲ呈シ且ツ屢尿液浸潤ノ徵即チ劇性腫脹及



ヒ壞疽ヲ生スルニ由リ知り得ヘシ如斯合併症ハ皮膚損傷ニ比シ粘膜ノ症  
 狀大ナルモノニ於テ顯著ナリ  
 異物及ヒ病徴ノ進入ニ原因スル炎症ノ爲メ尿道粘膜ノ腫脹セルモノハ尿  
 石ト同一ノ症候ヲ呈ス尿道ニ於ケル異物ノ爲メ動物ハ疝痛及ヒ尿閉ヲ繼  
 發シ陰莖ヲ陰筒外ニ脱出スルコトアリ *Rein* 氏ハ如斯徴ヲ呈スル馬ヲ檢  
 シ尿道ニ於テ長サ八 c.m. ノ穀芒ヲ發見セリト云フ之ヲ要スルニ尿道粘膜腫  
 脹セルモノニハ尿道ヲ精査スヘシ若シ異物及ヒ損傷ヲ發見スル能ハサレ  
 ハ「カテーテル」或ハ探子ニ附著セル病徴尿道ニ進入セルモノナルコトヲ知  
 リ得ヘシ犬ノ化膿性慢性尿道加答兒ハ動物ヲ仰臥セシメ包皮ヲ後方ニ引  
 キ陰莖ヲ露出セシメ小探子ヲ龜頭ニ入ルレハ膿汁ヲ排泄スルニ由リ知り  
 得ヘシ  
 尿道狹窄ハ漸次時日ヲ經過スルニ從ヒ排尿益困難トナリ終ニ尿液ハ動物  
 窘迫ノ際淋瀝滴下スルニ至ルニ由リ知り得ヘク試ミニ「カテーテル」ヲ尿道  
 ニ挿入スレハ狹窄ノ部位ヲ確知シ得ヘシ而シテ尿道結石ハ概ネ排尿困難

ノ徴ヲ頓發ス故ニ尿道狹窄ニ對スル類症鑑別容易ナリ

**豫後**

一定セス尿道損傷及ヒ異物ニ原因スル炎症腫脹ノ爲メ排尿困難  
 有ルヤ否ヤ又尿液浸潤無キヤ否ヤハ豫後ニ一大關係ヲ有シ排尿困難及ヒ  
 尿液浸潤ノ徵愈僅微ナラハ豫後愈良ナリ而シテ肉食獸ノ尿道損傷ハ粘膜  
 ノ癒合不全ナルカ爲メ尿道壁ニ小孔ヲ遺シ尿道瘻及ヒ壞疽性瘡列虞蒙ヲ  
 繼發シ易キヲ以テ草食獸ニ比シ豫後不良ナリ又尿道カテーテル使用失宜  
 ニ原因スル創傷ハ異物ニ原因スル創傷ニ比シ豫後良ナリ是レ甲ノ創傷ハ  
 下方ヨリ上方ニ向フニ由リ尿液浸潤ヲ繼發シ難シト雖モ乙ノ創傷ハ上方  
 ヨリ下方ニ向ヒ尿液ヲ潑灑分解セシムルニ由ル  
 尿道狹窄ハ概ネ豫後不良ナリ殊ニ發病後久シキヲ經過シ排尿困難ノ徵顯  
 著ナル馬ニ於テ然リ

**療法**

(一)尿道損傷ニハ尿液ノ潑灑浸潤ヲ豫防シ粘膜ノ癒合ヲ催進スル  
 ヲ要ス即チ外科ノ通則ニ從ヒ(イ)炎症僅微ナルモノニハ獸腸線或ハ絹絲ヲ  
 用ヒ尿道粘膜ヲ縫合スレハ治癒迅速ニシテ草食獸ハ第一期癒合ニ由リ治



瘻スルコトアリ但シ肉食獸ノ尿道粘膜創傷ハ縫合ヲ行フモ化膿シ易キニ由リ若シ皮膚創傷粘膜創傷ニ比シ小ナル場合ニハ適宜ニ切皮シ曹達水五%ヲ以テ一乃至二時間毎ニ患部ヲ洗滌シ或ハ患部ニ沃度仿謨重碳酸那篤價謨等分合劑ヲ撒布シ創傷癒ユルニ至ル迄植物性飼料ヲ給スルヲ可トス而シテ動物ノ種屬如何ヲ論セス手術後數日間ハ注意ヲ嚴ニスヘシ皮膚ノ創面ニ肉芽ヲ生スルニ至ラハ尿液浸潤ノ憂少ナシ手術其當ヲ得レハ治癒迅速ナリト雖モ屢瘻痕組織ヲ生シ尿道狹窄ヲ繼發スルコトアリ注意スヘシ(シロ)總テ炎症顯著ニシテ尿閉ヲ發セルモノニハ尿道切開或ハ膀胱穿刺術(膀胱穿刺術ニ三種アリ即チ(一)恥骨前膀胱穿刺術(二)直腸膀胱穿刺術(三)會陰膀胱穿刺術是ナリ甲ハ小動物ニ乙及ヒ丙ハ大動物ニ施スヘキモノナリ詳カナルコトハ外科手術書ニ讓ル)ヲ行ヒ膀胱破裂ヲ豫防スヘシ又尿液浸潤ノ爲メ患部腫脹セルモノニハ導尿管ヲ裝シ腫脹部ニ亂刺ヲ施スヘシ尿道損傷ニ繼發セル尿道瘻ニハ刺戟劑或ハ烙鐵ヲ外用スヘキ外施スヘキ策ナシ而モ治癒困難ニシテ屢尿道狹窄ヲ伴フ *Moussu* 氏ハ犬ノ尿道損傷ニ

於テ如斯數例ヲ目撃セリト云フ

- (一)尿道異物尿ハ道ヲ切開シ速ニ之ヲ除去スヘシ
- (二)尿道狹窄ニハ消息子或ハカテーテルヲ挿入シ長時間之ヲ放置シ以テ尿道ヲ擴大セシムレハ排尿流利トナル然レトモ該尿道ハ復々漸ク狹窄ヲ來スニ由リ隨時前方ヲ反復スヘシ其他適當ノ療法ナシ尿道切開術ハ屢狹窄ヲ繼發スルニ由リ狹窄部附近ヲ切開セサルヲ可トス但シ尿道末端附近ノ狹窄ハ時トシテ患部ヲ切開シ開放療法ヲ行ヘハ治癒スルコトアリ

四 膀胱麻痺 *Cystoplegia* 拉. *Einkümmung der Harnblase* 獨. *Par-*

*alysis de la vessie* 佛. *Paralysis of the urinary bladder* 英.

**原因** (一)尿石其他ノ異物ハ尿閉及ヒ膀胱麻痺ノ原因トナル(二)膀胱麻痺ハ產褥熱、腦病、血色素病、背椎及ヒ腰椎骨折其他後軀麻痺、尾麻痺ニ併發ス

**症候** 驅尿管麻痺ニ於テハ膀胱漸次膨滿シ尿液ハ淋瀝滴下シ尿閉ノ徵ヲ呈ス膀胱括約筋不全麻痺ニ於テハ不隨意的排尿アリ試ミニ直腸内ヨリ



膀胱ニ壓ヲ加フレハ排尿ス動物自カラ排糞時ニ於ケルカ如ク腹筋ヲ收縮スル場合ニ於テモ亦然リ膀胱括約筋全麻痺ニ於テハ絶エス少量ノ尿ヲ漏シ膀胱ハ常ニ全ク空虚トナラス殊ニ牡獸ニ於テ然リ

**豫後** 一定セスト雖モ發病後既ニ久シキヲ經ルカ或ハ施療數週間ヲ經過シ毫モ輕快セサルモノハ不治ナリ

**療法** 主トシテ原因ヲ除去スルコトニカムヘシ要スレハ斯篤利幾尼涅或ハ芫青ノ内服ヲ試ミ驅尿管麻痺ノ爲メ膀胱膨滿セルモノニハ直腸ニ手ヲ入レ膀胱ニ壓ヲ加ヘ或ハ「カテーテル」ヲ膀胱ニ挿入シ排尿セシムヘシ「カテーテル」ハ使用ノ際尿道ヲ傷ツケ且ツ尿道ニ病毒ヲ輸入スルコトアルニ由リ弾力性ニ富ミ消毒セルモノヲ選ヒ實用ニ臨ミ其尖端ニ塗油スルヲ可トス

五 膀胱炎 Cystitis 拉. Entzündung der Harnblase 獨. Cystite 佛.

Inflammation of the urinary bladder 英.

**原因** (一)尿液ノ分解即チ亞爾加里酸酵及ヒ其分解產物ニ原ク刺戟(二)異

物例ヘハ膀胱結石ニ原ク粘膜損傷(三)牝獸殊ニ其產後ニ於ル子宮及ヒ腔ノ實扶的里其他傳染病ノ波及(Border氏實例ノ如シ)(四)芫青的列并底油等ノ如

キ刺戟性内服劑ノ膀胱粘膜ニ及ホス感作(五)傳染病毒ノ膀胱粘膜刺戟(胸疫其他傳染病ニ於ケルカ如シ)(六)感冒等ハ膀胱加答兒ノ原因トナル(七)膀胱附近ニ於ケル組織

炎症ノ蔓延例ヘハ子宮直腸或ハ精系ノ慢性炎症其他去勢及ヒ生殖器大手術後ニ於ケル散蔓性腹膜炎ノ蔓延ハ膀胱外圍炎ノ原因トナル

**症候** 加答兒性ニ於テハ利尿頻數反復少量ノ尿ヲ泄シ牡獸ハ頻々陰莖ヲ包皮外ニ出シ率丸ヲ上方ニ引キ牝獸ハ屢陰核ヲ動カシ陰門ヲ開閉ス試ミニ直腸内ヨリ膀胱ニ壓ヲ加フレハ疼痛アリ肉食獸ハ下部ニ壓ヲ加フルモ疼痛ヲ訴ヘ且ツ輕症ノ痛痛ヲ頻發シ亞爾加里尿液ヲ排ス總テ尿液ハ濁シ特徴トシテ鏡檢上多數ノ膀胱上皮白血球膿球粘膜片三基鹽ヲ含ミ化膿性加答兒ニ在リテハ黃色ノ沈渣ヲ生シ實扶的里性加答兒ニ在リテハ固有ノ義膜ヲ交ユ總テ傳染性ヲ有スルモノハ熱發ス故ニ熱ノ有無ニ由リ病



性ノ如何ヲ察知シ得ヘシ膀胱結石ハ屢血尿ヲ排泄スルコトアリ殊ニ運動後ニ於テ然リ

膀胱外圍炎ハ稀ニ顯著ナル症狀ヲ呈ス慢性外圍炎ハ膀胱ノ膨大及ヒ膀胱壁ノ肥大ヲ伴フヲ常トス フリスチック Minstick 氏ハ三〇「リートル」ノ液體ヲ容ルヘキ膀胱ヲ有スル山羊ヲ目撃セリト云フ

**經過** 一定セス化膿性實扶的里性膀胱炎ハ腎盂腎炎ヲ繼發シ早晚斃ル其膀胱結石ニ因スル慢性膀胱炎ハ病原ヲ除クニアラサレハ越年癒エス  
**豫後** ハ尿検査ノ成績及ヒ症狀ノ輕重ニ由リ一定セス概ネ重症ハ早晚斃死シ輕症ハ治愈スト雖モ再發シ易シ

**療法** 内服藥例ヘハ硼酸撒里矢爾酸硼酸那篤儒謨格魯兒酸加里單寧酸等ノ内服藥ハ輕症ノ膀胱加答兒ニ對シ效アルノミ膀胱内尿液ノ腐敗殊ニ亞爾加里酸酵ヲ制止セント欲セハ「カテーテル」ヲ用ヒ撒里矢爾酸濃厚水溶液(石炭酸〇.五%昇汞二千倍硼酸二%)「クレオリン」(一—三%)硝酸銀〇.五—一%單寧酸一—二%等ノ水溶液(體温ト同一ノ温ヲ以テ少ナクモ一日一回膀胱)

膀胱洗滌ヲ行フヘシ膀胱結石ハ膀胱洗滌或ハ外科手術ニ由リ除去スヘシ人間ノ慢性膀胱加答兒ニハ近時「ザロール」ノ内服ヲ賞用ス是レ本品ハ尿液ノ爲メ分解シテ撒里矢爾酸及ヒ「フェノール」トナリ血中ニ入り膀胱ニ達シ尿ヲ酸性清澄無臭ナラシメ尿ノ亞爾加里酸酵ヲ制止スル偉效アルニ由ル動物ニ於ケル慢性頑固ノ膀胱加答兒ニモ亦之ヲ試ムルヲ可トス

六 膀胱脫及ヒ膀胱反轉 Prolapsus et inversio vesicae 袴

Der Vorfall und die Umstülpung der Harnblase 獨. Prolapsus et reversionem de la vessie 佛. Prolapse and inversion of the urinary bladder 英.

**定義** 牝牛牝豚及ヒ牝犬ノ膺下壁ハ分娩ノ際破裂シ膀胱ハ其破裂孔ヨリ陰脣外ニ脫出スルコトアリ之ヲ膀胱脫ト名ク牝馬及ヒ他ノ牝獸ノ膀胱ハ主トシテ分娩時及ヒ分娩後三週間以内ニ於テ稀ニハ膀胱結石除去後尿道ヲ經テ外方ニ反轉スルコトアリ之ヲ膀胱反轉ト稱ス



診斷

脱出セル膀胱ハ初メ常ニ縮小スト雖モ漸次尿液潴溜ノ結果膨大

(膀胱損傷ヲ有ス)シ之ヲ壓スレハ少量ノ尿ヲ排シ試ミニ手或ハ手指ヲ腔道ニ容ルレハ腔下壁ニ於ケル破裂孔ニ觸ル、ヲ得ヘシ

反轉セル膀胱ハ腔道或ハ陰脣外ニ於テ圓形(膀胱損傷アル)ヲ呈シ弾力性ヲ帶ヒ膀胱粘膜ヲ以テ被ハレ二箇ノ輸尿管口ヲ有ス試ミニ其膀胱ニ壓ヲ加

ヘ或ハ之ヲ舉上シ或ハ之ヲ動搖セシムレハ輸尿管ヨリ尿液流出スルコトアリ而シテ長時間外氣ニ暴露セラレタル膀胱粘膜ハ塵埃ヲ以テ汚染乾燥

シ終ニ壞疽ニ陥ルコトアリ又發病後久シキヲ經過シ全治セサルモノハ尿道狹窄及ヒ膀胱炎ヲ繼發シ時トシテ膀胱破裂ヲ來ス

總テ膀胱脱及ヒ膀胱反轉ニハ局處ヲ精査スヘシ否ラサレハ之ヲ婉隨ト誤解シ大害ヲ醸スコトアリ

豫後

膀胱脱ノ豫後ハ概ネ不良ナリ何トナレハ發病後久シキヲ經過セシテ膀胱漿液膜輕微ナル變狀ヲ呈シ整復容易ナルモノト雖モ腹膜破裂ノ結果腹膜炎ヲ發シ易キヲ以テナリ

膀胱反轉ハ膀胱脱ニ比シ豫後良ナリ是レ膀胱粘膜ハ抵抗力ニ富ムカ故ニ整復後炎症顯著ナルモノト雖モ概ネ治愈シ尿道狹窄ヲ繼發スルモノ稀ナルニ由ル但シ粘膜損傷著大ナルモノハ之ニ反ス

療法

(一)脱出セル膀胱漿液膜微ニ變狀ヲ呈スルモノニハ消毒後整復ヲ試ミ動物努責セサレハ再發ノ憂ナシト雖モ微温湯ヲ膀胱ニ注入シ再發ヲ

豫防スルヲ良策トス嘗テ Rivecourt 氏ハ産後直チニ膀胱脱ヲ患フル牝牛ノ腔

ニ於テ八 c.m.ノ裂傷部ヲ發見シ膀胱ヲ空虚ナラシメ探子ヲ用ヒ整復ヲ行ヒ

動物劇シク努責セリト雖モ再發セスシテ全治シタリト稱ス整復後ハ常ニ

腔下壁ニ於ケル創傷ニ注意シ其創傷ノ陰脣ニ接近セルモノニハ縫合ヲ施

シ尿液ノ腹腔内進入ヲ豫防スヘシ

(二)反轉セル膀胱モ亦粘膜損傷ヲ豫防スルカ爲メ迅速ニ整復ヲ試ムヘシ即

チ後軀ヲ高キニ在ラシムルカ如ク仰臥セシメ鼻捻ヲ裝シ壓ヲ加ヘテ膀胱

ヲ空虚ニシ反轉部ヲ消毒シ尿道比較的擴大セサルモノニハ食道探子或ハ

適宜大ノ棒ノ尖端鈍滑ナルモノヲ用ヒ尿道著シク擴大セルモノニハ Mann,



Jonckker, Hirzawa 諸氏ノ記載セルカ如ク手ヲ膀胱ノ基礎部ニ位置セシメ膀胱ヲ傷ツケサル様注意シ尿道ヲ經テ整復ヲ行ヒ而ル後微温藥液(明礬溶液一—五%若シクハ單寧酸一—二%)ヲ膀胱内ニ注入シ炎症ヲ抑制シ且ツ尿道粘膜ノ收縮ヲ催進シ牽運動ヲ行ヒ隨時腰部ニ壓ヲ加ヘ再發ヲ豫防シ監視ヲ嚴ニスヘシ嘗テ Jonckker 氏ハ五日間ヲ經過シ膀胱反轉ヲ再發セルモノニ對シ鉛線ヲ以テ尿道口ヲ縫合シ回復ノ目的ヲ達シ得タリト説キ Holzen 氏ハ發病後五日ヲ經過セルモノ Dwyer 氏ハ同シク十四日間ヲ經過セルモノニ對シ整復ヲ行ヒ得タリト稱ス以テ參考トナスヘシ

(三)初診ノ際既ニ出脱或ハ反轉セル膀胱ノ一部壞疽ノ徵アルモノニハ整復效ナキニ由リ寧口斷然膀胱切除術ヲ行フヲ要ス其術式ハ外科手術書ニ譲リ今茲ニ贅セス

### 七 尿道及ヒ膀胱ノ腫瘍 Tumoren in der Harnröhre und

Blase 獨. Tumours de la vessie et de l'urèthre 獨. Tumors in the

### urethra and bladder 英.

尿道新生物ハ排尿ヲ妨害シ動物ノ營養ヲ不良ナラシム故ニ動物ハ瘦削ニ陥リ撲殺セラル、モノ多數ヲ占ム從テ吾人ハ生前如斯腫瘍ヲ發見治療スヘキ機會ニ乏シキヲ遺憾トス嘗テ Matthias 氏ハ驢馬ニ於ケル尿道息肉(長サ一五幅四c.m.)ヲ記載シ Vorderp 氏ハ牛ニ於ケル一〇—一二箇ノ息肉様新生物(長サ三c.m.ニシテ一局部ヲ報告ス)

膀胱新生物即チ粘液腫(Moll, Leisering 兩氏ノ牛及ヒ)癌腫(Philp 氏ノ馬 Demerit 氏ノ牛ニ於ケルカ如シ)纖維腫、脂肪腫等ハ尿道新生物ニ比シ多發ス殊ニ牛ハ輸尿管開口部附近膀胱三角部ノ結核性新生物ヲ患フルコト多シ

**診斷** 尿道腫瘍ニ於テハ尿道狹窄ニ於ケルカ如ク漸次排尿困難ノ徵顯著トナル即チ尿液ハ初期ニ於テ細流ヲナシ排泄セラルト雖モ時日ヲ經過スルニ從ヒ遂ニ點々滴下スルニ至ル試ミニニカテーテルヲ尿道ニ挿入スレハ多少柔軟ニシテ彈性性ヲ有スル異物ニ觸レ得ヘキニ由リ確診シ得ヘク尿石トノ類症鑑別容易ナリ而シテ前記排尿困難ハ腫瘍ノ轉移尿道粘膜ノ



腫脹或ハ血塊ノ爲メ頓發スルコトアリ注意スヘシ  
 膀胱腫瘍ニ於テハ漸次膀胱ノ容積縮小スルニ由リ動物ノ尿意頻數トナル  
 時トシテ血尿ヲ泄シ尿液ニ血塊ヲ混スルコトアリ或ハ化膿性膀胱炎ヲ發  
 シ尿液著シク溷濁スルコトアリ或ハ膀胱頸附近ニ存スル腫瘍ノ爲メ尿閉  
 ヲ呈スルコトアリ而シテ膀胱腫瘍ハ屢膀胱ニ於ケル食鹽其他ノ沈澱物ヲ  
 生ス故ニ溷濁セル尿ハ必ス顯微鏡的且ツ化學的検査ヲ行ヒ溷濁ノ原因ヲ  
 探究シ要スレハ直腸或ハ腔検査ヲ行ヒ診斷ヲ確ムヘシ腫瘍ハ結石ニ比シ  
 柔軟ナルニ由リ類症鑑別容易ナリ牝馬及ヒ牝牛ノ膀胱腫瘍ハ時トシテ尿  
 道ニ手指ヲ挿入スレハ發見シ得ヘキコトアリ

**豫後**

尿道腫瘍ハ唯尿道外口附近ニ存スルモノ、ミ手術シ易キニ由リ  
 豫後良ナリ尿道ノ他ノ部ニ於ケル腫瘍ハ尿道切開術ヲ行ヒ除去シ得ヘシ  
 ト雖モ屢危險ナル繼發症ヲ伴フニ由リ豫後概ネ不良ナリ膀胱腫瘍モ亦手  
 術頗ル困難ニシテ豫後概ネ不良ナルヲ免レス

**療法**

尿道外口附近ニ於ケル腫瘍ノ根蒂小ナルモノハ鉗或ハ鋸子ヲ以

テ除去シ得ヘク根蒂大ナルモノハ尿道下壁ヲ切開シタル後切除シ得ヘシ  
 尿道腫瘍ノ爲メ尿閉ヲ呈スル肉牛ニハ只單ニ尿道切開術ヲ行ヒ焦眉ノ急  
 ニ應スルヲ良策トス

膀胱腫瘍ハ手術頗ル困難ナリ況ンヤ腫瘍ヲ發見スルコト遲キニ失スルモ  
 ノ多キニ於テヲヤ手術ヲ試ムルニ當リ牝馬及ヒ牝牛ニ對シ麻醉後探子挿  
 入或ハ他ノ方法ニ由リ尿道及ヒ膀胱頸部ヲ弛緩セシムルコトヲ得レハ息  
 肉鋸子或ハ手ヲ膀胱ニ入レ腫瘍ヲ除去スヘシ *Levens* 氏ハ如斯方法ニ由リ  
 牝牛ノ膀胱頸部ニ存スル鴛卵大ノ纖維腫ヲ除去シ得タリト云フ又麻醉後  
 膀胱ヲ反轉シ腫瘍ヲ除去シ得ヘキコトアリ *Schmidt* 氏ハ如斯方法ニ由リ牝  
 馬ニ於ケル一二五〇gノ膀胱腫瘍ヲ除去シ得タリト稱シ *Mogford* 氏ハ牝馬  
 ノ膀胱反轉ハ容易ナリト説ク次ニ牝馬及ヒ牝牛ニ對シ尿道切開術ヲ施シ  
 膀胱腫瘍ヲ除去シ得ヘキコトアリ嘗テ *Schmidt* 氏ハ驢馬ノ坐骨弓ニ於テ尿  
 道切開術ヲ行ヒ尿道附近ノ組織ヲ破毀シタル後小根蒂ヲ有スル膀胱頸息  
 肉ヲ除去シ十八日ヲ經過シ全治セリト稱ス人間ニ於テハ恥骨上部ヲ橫切



シ膀胱ヲ露出セシメ腫瘍ヲ除去スルコトアリト雖モ動物ニ在テハ從來未  
タ曾テ如斯實驗アルヲ聞カス

家畜外科各論上卷終

明治三十七年四月十一日印刷  
同年同月十五日發行

正價金貳圓

纂著者

今

井

廉

發行者

東京市神田區神田鍛冶町二十二番地

大

柴

四

郎

印刷者

東京市京橋區築地三丁目十五番地

野

村

宗

十

郎

東京市神田區神田鍛冶町貳拾貳番地

發行所

朝香屋書店

家畜外科各論上卷與附



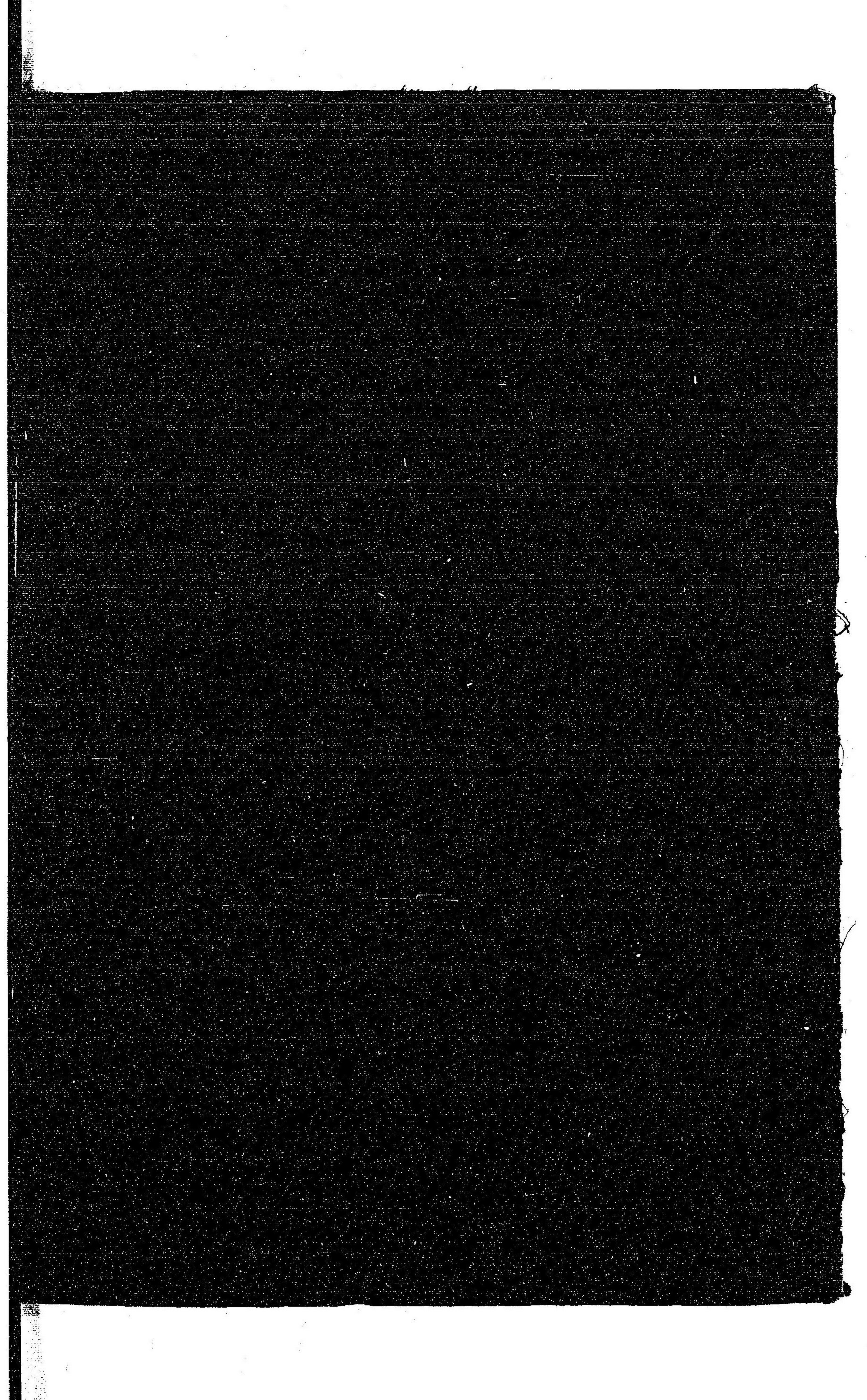
肆 書 捌 賣

東京市京橋區南傳馬町二丁目	有 鄰 堂
同 日本橋區通三丁目	丸 善 書 店
大阪市中心橋筋二丁目	松 村 九 兵 衛
同 同 博勞町	丸 善 出 張 店
京都市寺町通二條下ル	若 林 茂 一 郎
長崎市引地町	安 中 集 榮 堂
名古屋市本町三丁目	丸 善 書 店
岡山市内山下	渡 邊 宗 次 郎



45  
347







064667-001-8

45-347

家畜外科各論

今井 廉/編

上

M37

CCD-0096





股

P 97-106 139-142

145-150

求是 7. 6. 27

5. 42