

نَسْمَةُ الْمَلَائِكَةِ

صحيفة علمية اجتماعية وثقافية

月

華

卷 七 第

期 卅 卅 卅 第

(期九一二至七一二第號總)

版出日十三月一十年四廿國民

Yueh Hwa Magazine

VOI. VII. NO. 31, 32, 33.

20, Tong Sze Pai Lao, Peiping

國立北平圖書館藏

行 印 社 報 華 月 平 北

附 樓 牌 四 東 平 北



金吉堂

幾個作者



馬宏毅



鮑存明 馬心媚



張玉光



王世清

本社啟事

第八卷月華的內容無分表，因此數年以來的費累太多，不能不設法減輕開支，所以決定了下面的辦法：

1. 將彩色封面撤消，
2. 減少頁數，但在每頁上加增字數，故內容材料並不少減。
3. 定價：每期零售大洋二分半郵費半分，預定全年三十二期大洋八角郵費一角八分。

這樣一來，本社可以減少無謂的開支，讀者也可以經濟了報費，實在一舉兩得。

如果讀者已然按照舊價，訂過第八卷，本社將再填發給報收據，延長報期，特此聲明，即請
尊愛的讀者亮照

北平月華雜誌社謹啟

●各處郵局，均可代訂本刊●

●如蒙滙款請在票面寫明交北平東四牌樓支局兌付字樣●

寫 在 卷 首

一個宗教，好像一個國家，國家是由人民組織而成，宗教是由信徒組織而成，國家由政府發號施令，宗教亦應由一最高機關發號施令。回教傳入中國千餘年來，僅能保守其固有之形式，而未能同化異教，發揚光大者，其最大之癥結，即在缺乏組織。本期鮑存明先生與馬心媚女士合作的「試擬改進中國回教現狀方策」一文，廣徵博引，對於組織，經濟兩項，尤別具隻眼，見人之所未見，發人之所未發，實當今吾教之一劑對症良藥，吾人不可以等閒文章視之也。

國內教親們，舉意今年要去朝覲的，聽說很多，後來聽說意阿戰事爆發，因而打消去意的，頗不乏人。本社最近接到已抵滿克的漢直們來電稱：彼等已沿途平安抵滿克。希望舉意要去而未成行的教親們，趕緊準備行裝，從速起程，還不至於耽誤今年漢直的功課。

編者

本 期 目 錄

寫在卷首

古蘭詮註

第九十五章

馬宏毅

固原第五區三營鎮中亞學校創辦簡史

言論論壇

試擬改進中國回教現狀方策

鮑存明
馬心媚

一 緒引

二 組織

三 宣傳

四 經濟

五 教務中心工作

中外教聞 (三則)

圖 畫 幾個作者 (五幅)

古蘭註

第五十九章

哪色嚙土，尼土裁，尼提以誓
 最於人造確我，城之安平此與，
 劣卑於歸其使後然，中貌形之美
 者功善作信歸但，者劣卑至之中
 ，後此。償報之盡無獲人等此，
 公非豈拉安？日報信否爾貽者何
 ？乎者判公至之判

譯毅宏馬

بِسْمِ اللَّهِ الرَّحْمَنِ الرَّحِيمِ

بِسْمِ اللَّهِ الرَّحْمَنِ الرَّحِيمِ

والتين والزيتون* وطور سينين* وهذا البلد الامين*
 لقد خلقنا الانسان في احسن تقويم* ثم رددناه اسفل
 سافلين* الا الذين آمنوا وعملوا الصالحات فلهم اجر
 غير ممنون* فما يكذبك بعد بالدين* اليس الله باحكم

الحكمين

誓以提尼，裁土尼——提尼與裁土尼有二解：一解提尼

為無花果，裁土尼為橄欖。安拉何以以此二物發誓？因為它兩個是
 果子樹中奇特的兩種果品。相傳有人餽贈穆聖一盤無花果，聖人檢
 起一個吃，並對他的衆使徒說：「大家請吃這果子！假使我說，果
 子是從天堂上降下的，一定我要說這果子是從天堂下降的。因為天
 堂的果子無核，這果子也沒有核。你們吃這果子着！的實它能治斷
 痔瘡，它能醫好動脈炎。」穆聖也曾說過，「以吉慶的橄欖樹枝作
 牙刷，可以淨口，可以去牙垢。」他又說：從吉慶的橄欖樹上的牙
 刷真好呀！這是我自己的牙刷，是在我之前的衆聖的牙刷。」從伊布尼
 阿巴斯上傳來，他說：「它就是你們的這個無花果，就是你們這個
 橄欖。」一解，提尼與裁土尼是在敘利亞地方的兩座山，因為山上
 無花果樹和橄欖樹很多，因以得名。

土嚙色哪——山名，即母撒聖人與主交言訴機之處。

與此平安之城——即滿克城。平安一字，在阿文中為「艾
 密尼」，「艾密尼」一字的意義，原為誠實可託之人。因為滿克城乃
 真主的禁庭所在地，任何人在它裏也不許撕殺。因為它能保護降臨
 於它的人，猶如誠實可託的人保護他人在他上寄託之物一樣，所以
 它才有「艾密尼之城」之稱。

安拉憑着以上所述各物發誓之用意，乃解明吉慶的地方的尊貴
 和憑着衆聖賢居住的原因而顯的一切好和吉慶。所以無花果和橄
 欖才生長於伊布拉欣聖人遷居之地，爾撒聖人降生之地，與他生長

之地；土嚙色哪山是母撒聖人在那裏被呼喚的地方；滿克是領導普世界人的天房所在地，是我們至聖的降生地，又是他的受差為聖地。或人說，頭兩個地方，是爾撒聖人受默示之地，第三是母撒聖人受默示的地方，第四是我們的聖人穆罕默德受默示的地方。誓詞的答辭是：

我確造人於最美之形貌中——即在形像端正，各竅均稱的最美之中，造化了人。

然後使其歸於卑劣中之至卑劣者——此句約有三解：一即然後為人的事情的結束，在他不知感端正齊全，四肢相稱的造化之恩的時候，他的事情的結束是：我使他歸於相貌醜陋的人的至醜陋的，這些人，即是住火坑的人們。二或可解為：我使他歸於階級卑下的人的至卑下的。三或可解為：我在那個端莊俊美之後，我損毀他的容貌，而使他歸於形相卑劣的人的至卑劣的。例如，他的背在挺直之後成為弓彎的；他的頭髮在黑之後，變為白的；他的皮膚，在光潤之後，成為枯乾的；他的耳沈了，他的眼花了，他的一切都變更了。他的行走遲緩了，他的聲音低微了，他的力量衰弱了，他的聰敏虛誕了。

但歸信作善功者，此等人獲無盡之報償。

——雖然那些清廉計較的老弱殘疾的人，他們應受無盡的回賜，因為他們的順從，他們的在憑着老弱試驗他們上忍耐，

他們的忍受苦難，和他們的立行功課。

此後，何者貽爾否信報日？——哎人哪！在這個斷然的明証與宣明的質對之後，你的不信報日的原故是什麼呢？所謂斷然的明証，即指安拉從一點精上造化了人，並使他成為端正健全的人，使他在各個階段中發育，直至達到全美。與他使為人端正齊全，然後他損毀他，直至他到於老弱的卑賤。為人在安拉的大能上不能見到比這個再宣明的証據了，誰能造化人呢？這些事，使他歸來，在安拉上一點也不為難。既然為人的不信賞善罰惡的日子的原故是什麼呢？

安拉豈非公判之至公判者乎？——此乃反詰語，乃警駭衆隱昧者。的實安拉憑着他們宜合它的那個在他們上判斷了，那個就是公斷。安拉至知。

譯者的話

此章啟示的最重要目的，即解明信仰與作善功，乃有不可分性的兩件事情。即為人若只有信仰，而無善功，則他的信仰不實，蓋信仰非藉善功無以表彰也。若無信仰而只有善功，則如沙漠中之陽氣，遠看似水，近之無物也。所以說信仰離不開善功，善功更離不開信仰。穆聖說：「伊瑪尼是憑着心認，舌言，身行。」又說：「信仰安拉是憑着舌的招認，心的誠信，身體的力行。」由這兩節聖訓看來，可知力行的重要了。那麼空口說我信仰主，而不力行主的命令，不止

主的禁止的人們的信仰，由這兩節聖訓看來，真有點危險呀！穆聖又說：「信仰與善功，猶如在一个模樣裏作伙的兩個弟兄，人不准承他兩個的一個，除非是憑着他的伙伴。」又說：「信仰與善功猶如兩個摯友，他兩個中的那一個，也不能成爲佳美的，除非是同着他的伙伴。」由這兩節聖訓看來，信仰和善功，簡直是一個半斤，一個八兩，一般重。而且古蘭經中把信仰與善功相提並論的地方，並不僅在此章，而在其他各章中亦復不少。這也可以作爲信仰與善功必須並重的證據。我再打個比喻，來證明信仰與善功的必須並重吧！譬如一個僕人說，我非常信仰我的主人，我情願遵從他的一切命令。但他口雖如此說，而事實却不是這樣。他不但，遵從他的主人的命令，而且還要幹他的主人不許他幹的那些壞事。試問諸位，這個僕人能算是信仰他的主人嗎？諸位朶斯提們！我們再反省一下，我們究竟是不是真主的僕人，我們對於真主的命令，都遵守了嗎？對於真主的禁止，都止住了嗎？假使我們沒有遵守了真主的命令，而且還幹真主所禁止的一切事情，那麼在給押買締的日子，我們的情形是如何呢？請諸位教親們，在五更醒醒的時候，把這些事情多多參想一下！

固原第五區三營鎮中亞學

校創辦簡史

本校成立於民國二十年春季，設於固原北區三營鎮。先因虎嵩山哈直，馬明三團長，何正蘭先生，鑒於導河之慘，深痛穆民之少智，迭受荼毒，無法伸訴。乃僉同創一中亞學校，謀造就師資，爲將來發展宗教，減少恥辱之工具。遂於是年呈請當局蒙准立案，各公又捐巨款，建築設備，宣告成立，公推虎嵩山哈直爲校長，成績尙佳，惜未一載，虎公被黨夏邀去，馬君亦隨軍西上，同時軍閥與戈，盜賊竄起，校中亦因接替乏人，遂中道而休息焉。本年度，虎馬二公，均先後解組返里，又各捐廉貲，何君再上地方政府交涉經費，亦蒙補助，重行設備，再渡工作，旋聘固原同仁高級學校訓育主任馬靜軒先生爲校長。何正蘭爲管理，虎馬二公，仍任董事，羣策羣力，竭誠進行，刻計學生八拾餘名，科目經漢並授，每日阿文二點鐘，漢文四點鐘，漢文計：公民，國語，文牘，算術，歷史，地理，自然，各門。並於早六點鐘，實施國術晨操，下午五時練習各門運動，學生精神，異常活潑。最近又將屠宰斗稱牙各行，全歸校中經費頓加，而校，色亦因之起色矣。

言論壇

試擬改進中國回教現狀方策

鮑存明
馬心媚

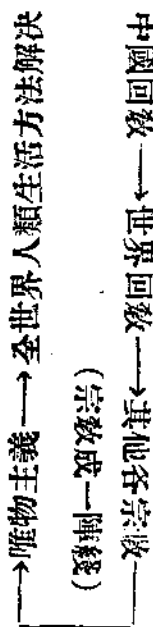
(一) 緒引

際夫今日，科學家謂之爲科學之世界 (Scientific world) 的確，科學在今日，實有驚人之進步，然我人觀事，決不可隨波逐伍，人云亦云，譬如科學，進步固進步矣，究竟與人類奚補？因爲人類在世界上，終日粟六，鉤心鬪角，其目的即在謀生存，不論此主義是如何之方式，祇須適合此條件，我人便鼓吹維持之，不合，則舍而摒去，初不在其形式之如何動人。今之所謂「科學」，「進步」，乃在供給極少數人，享受優越之生活，多數之人則被推入莫可名狀之湍急旋渦，如今之經濟恐慌，支配失衡等等，且一面又因此而產生出種種不利於人類之工具，鼓勵及擴大蠢愚之野心。其中暗伏殺機無窮，大有一觸即發之勢。「科學」則爲個中之因素與原

動力 (Factor and fundamental power)，如此而謂之「進步」，寧非滑稽？實則此「進步」，乃是狹義的「科學本身進步」，而不是「全人類之生活進步」，且以歷史言，科學愈演進，而人類生活愈窘迫。目前世界正在此狀態中，固非作者虛張其詞，於是更見科學與人類生活之進退，適得一反比例。即科學進步，並非全人類生活之進步，且或助長少數人以壓迫多數人，而使人類生活感到荆棘叢列，每況愈下，悲觀消極，滯澀疲乏，作者開卷寫出此段，並非違拗潮流，肆意謾罵，而在糾正一般物質文明者對於宗教之傳統的錯誤觀念，此處亦未一筆抹殺科學有不無小補之處，但根本要解決此人類之生存，則科學爲一極(標)部份之小便利，而統其大成，胥賴宗教，我今侈談宗教，立意蓋此，爲避免唯物論者

嘗我退化起見，故應先加闡明，並證實本題有其嚴重之意義與討論之價值。

猶之傳達電流 (Transfer of electric current) 自 A 至 B，自 B 至 C，如 A 之本身不健全，則電力便難望其能達 B，更難及 C 矣；我今日精神能勝過物質，則世界上總此精神表現之各宗教，究竟達到如何程度？仁者見仁，智者見智，作者秉承真宰賦予之機能，不敢任意攻人，但甚覺回教確能負起此種重任（其意似略見本刊七卷十六期拙稿「回教與近代政治動向」一文）然回教本身如何？在中國方面實有討論之必要，蓋我人作事須先鞏固後防，而後始能佈置前綫，必須自己及人，始能有所根據，意即：



故無論某種事業發展至如何程度，其最初必有一出發點，若此出發點猶有遺憾，則甚難望其達到最高之目的，為整個的解決全人類生活問題，我人須堅持「伊斯蘭」之教義，為力求此教義之光揚，尤須就教務衰弛之處，加以改進，中國即為教務衰弛之一，雖有八千萬之人口，千餘年之歷史，而直至故步自封，顧影增慚，如斯式微，伊於胡底？是猶本刊馬湘君在「中國回教之現勢與將來」一文中言：『這個時期的

使命，是叫我們由「破舊不堪的境地，而過渡至光明燦爛的區域，但是，同時也正是使我們由破舊而更趨破舊」的一個時期，簡言之，亦即我們回教在將來的歷史上，是否發揚光大，抑或衰微淪滅，全在這個局面之下而劃分的，」（註一）所以回教在目前——尤其是中國方面——若再不奮臂攘首，大聲疾呼，則不獨不能負起其責任，且有本身顛覆之危險，本題便就作者目力能到之中國回教現狀，加以毫無忌憚之忠實討論以及改革芻議，並藉此以喚起全國教友之注意，使各人顧慮到前途之危機及責任，此處是偏於供獻，措詞頗近樂觀，但甚願其成爲真正之樂觀，若因而鼓動全國教友之覺悟，紛紛加以議論，則作者之目的已達，蓋本文之初意，乃在拋磚引玉，方案云云，乃在提起教友之興趣，與集中討論之目光而已。

本文由心媚命題，製成大綱 (Outline)，存明則依循大綱而佈演成文，以其立意不過是喚起注視，故文內小標題處，略有出入，作者祇求意思能發揮，並不注重結構，當然無暇在小節處吹毛求疵，此即孔子所謂：「大德不踰閑，小德出入可也。」

(二) 組織

人類之所以成爲人類，在歷史上實有其相當之奮鬥，其唯一之有力方法，即爲「合羣」，其他動物，並無此種精神

，故不論其如何強蠻碩大，結果仍被征服，更觀中國之歷史受人蹂躪宰割，即在忽略此點，故總理喻之「一盤散沙」，憑意中國之回教徒，亦盤中散沙之一部份，形勢上似有聯絡，而實際上毫無有力之表示，故「組織」為目前回教之第一問題，此為人類之本能，有組織始能集中力量，有力量始能辦事，若徒有優美之計劃，而乏健全之組織則此計劃必不能表露其優美，回教有精邃之教義，而不見用於人者，此亦為其癥結之一，今試討論其組織之方法：

——行政之部——

一、全國總會 夫以八千萬之羣衆，而無一中心之組織（Central organization）實一至駭人事，此猶國家政權之不能統一，割裂分破，瀕於危殆，譬如「新教」，「舊教」之爭立，「取締黑體業」與「擁護祇知讀音不明教義之回教」等等，在宗教之立場上看，洵為無意識之胡鬧，雖然，我教亦有「遜尼」，「十葉」之分，而「遜尼」復有「四大伊瑪目」之別，而基督教竟復有「羅馬加特力」，「耶穌會」，「希臘宗」，「亞美里亞」，「路德宗」，「喀爾文」，「英國教宗」，「英國非統一派」，「蒲立司比太良」，「獨立宗」，「伯顏太特」，「賣基脫」，「冒那比讓」，「快卡宗」，「猶太浪宗」，「普里茅斯布立自林」，「猶尼掛沙立司脫」，「自運頓不爾固」，「亞併將脫」，「瓦爾登斯」等二十餘種之派別，惟彼等祇在精邃之教義上立

門戶，猶之孔子之學，竟被分為荀，孟，程，朱，王，陸等，不獨無害，抑更互相激礪而增長光輝，以中國回教目前之幼稚狀態，殊難言及此點，而一強有力之中心組織，實為刻不容緩之要圖，關於此點，過去已有教中之賢明者議論及之，譬如「中華回教公會」，「中國回教學會」等，確有相當之奮鬥，然會幾何時，便會漸趨湮沒，閱無所聞，至多亦不過難絕如縷，依稀隱約，彷彿此「公會」與「學會」之名牌上，已不知蒙罩積塵幾許，此並非作者神經過敏，想入非非，蓋印像上實每有此種啟示，且教友以知識程度落後，輒出諸因人施事，譬如昔者馬福祥先生未曾辭世，中國回教便似有一活動之中心，再如上海一隅，亦幾視哈少夫先生等少數人為轉移，殆夫馬君，哈君逝去，舉教之中，悲傷近狂一若而今而後，回教人羣將更形疏懈，情至可憫，此處並非謂教徒不應崇拜其領袖，特應竭力避免「因人施事」，我人一面固應擁護領袖，而一面更須明瞭此回教並非少數人之回教，理應如何追起，發揮各人自己之力量來組織一個中心之集合。

我人為集中全國回教之力量，統一教中之背馳自劃，打破拘於一隅之先人後事，以及給予外人一個具體的認識，便應立刻產生此「全國總會」，顧此龐大組織之籌備，須先從地方上着手，故此處甚難將其組織方法寫出，當於後文「組織系統」內有詳細之說明，今試將其職權，臚舉一二：

1. 通告及指導全國教友，關於教務之改革與興廢。
2. 代表中國回教，對外發生關係（如參加政治活動，辦交涉，與外國通信等）。
3. 接受各分會不能辦理之事。
4. 繙譯及發行古蘭經，以及一切聖賢言行，重要歷史等，此等工作，亦可由總會分配及指定教中學術團體負責。

5. 出版回教刊物，供給一般人閱讀。
6. 開辦伊斯蘭大學及遣派留學生，訓成師資。
7. 實行傳教工作。
8. 調查全國教友狀況及製造統計。
9. 辦理阿訇考試事宜。
10. 登記新教友入教及黜革不良份子出教。
11. 監察及督促其他回教團體。
12. 改進回教人民生活。
13. 出版年鑑，報告會務。
14. 舉行例會及召集緊急會議。

此不過信手拈來，以示總會之重要，其中遺漏極多，難窺全豹，蓋有頗多之事，地方不能單獨解決，即明知此事重大，然亦祇是議論紛紛，莫衷一是，總會也者，便是綜合全國之意，將此事作一最後之解決，成效之宏大，時間之經濟

不可勝計。

二、各省各市分會 因為中國面積廣遼，教友散居各處，極難集中，即有全國總會之組織，然亦祇是名義而已，為少數人所把持，而非多數人之意志，故為便利集中，及傳達總會命令起見，宜於每省每市，各設一分會，其工作有多處與總會相同如：

1. 通告及指導全省市教友，關於教務之改革與興廢。
2. 接受各支會不能辦理之事。
3. 出版回教刊物，供給一般人之閱讀。
4. 開辦各省市伊斯蘭中學。
5. 實行傳教工作。
6. 調查全省市教友狀況及製造統計。
7. 監察及督促省市內其他回教團體。
8. 改進各該省市回教人民生活。
9. 出版月報，報告會務。
10. 舉行例會及召集各該省市緊急會議。
11. 呈送不能解決之事與總會。

正如國民政府之組織，中央與地方接觸之間，尚須一省政府與市政府是也。此處之市分會，應根據國民政府頒布之市為歸，如上海，南京，北平，天津，廣州，漢口等，蓋市面繁榮，人烟稠密之區，所佔教友之量數，亦必較多，為便

利行事起見，亦應有一中間組織。

三、地方及各區支會 此為行政之單位，教中一切事宜，皆由此處實施，其意義與今之縣政府完全相同，所謂區者，乃在指一市之劃分，譬如上海，若單設一支會，綜理一切，實甚煩劇，必也設一分會，分會中再劃出若干支會，在速率上言，實不能省。

縣支會既若是重要，其工作實難舉例，譬如指導全縣教友，關於教務之改革興廢，調查全縣教友狀況，及改進其生活等等，皆須此處直接實行，並非如總會與分會專事計劃而發通告者可比，且總會與分會之產生，亦以此為單位，若此單位不健全，則總會，分會，甚難望其能統一教政也，故關於地方及各區支會之組織，除後文「組織系統」應加說明外，此處當特別提出討論，以示重要，且此問題一解決，則總會，分會亦便有緒可循。

愚意支會籌備之初，就近以各地禮拜寺為根據，事先由「臨時全國總會」（此臨時總會完全係臨時性質，為指導各支會組織起見，故必事先設立，一俟各地支會分會皆已成立，然後再由各該支分會選出委員，正式成立「中華民國回教總會」同時此臨時總會亦便宣佈解散。）發給宣言，禮拜寺當局便將此項宣言分給每個教友，同時並於聚禮之日，由該地教長，依據組織大綱，宣布選舉籌備委員，籌備委員會，

便在最短期內成立，如該縣教友甚少，則逕可當時成立正式之「中國回教××縣支會」，籌備一舉，似可省却，今將支會組織大綱，略舉於後，其中混淆而言，以示涯略，並非一定如此。

中國回教各縣區支會組織大綱

1. 選舉籌備委員，六人至十人。（其數量應視各縣區教友之多寡而定，但至多不得逾十人，因人數一多，易致意見分歧，至於每一委員之增減，可以每一百位教友為標準。）

2. 籌備會籌備正式選舉事宜，其選舉方法，應依照中央政府現行之民權初步。（註二）

3. 籌備會勸導全境教友一律參加選舉，毋使遺漏，其不明瞭者，應代其解釋宣告。

4. 籌備會舉行選舉。並報告臨時總會，正式支會成立。在當地則向黨政機關立案。

（以上為籌備工作，如某縣教友不滿百人者，則可省去，直接進行正式組織。）

5. 正式會成立，委員會自行分配職務，今以八委員為例：
：主席一人，監察二人，教務三人，（辦理傳教，及伊斯蘭小學等事）總務二人，（辦理文書會計，庶務等事）。

6. 支會各委員，每年改選一次，（其日期可擇開齋節，或聖忌日，因其易於召集）。
 7. 各會地址暫設禮拜寺內。
 8. 會中職務，概由委員分兼，全係愛戴宗教，及義務性質，故無報酬，如教務特別煩忙之處，得由省分會酌給津貼。
 9. 會費應視各地狀況而定，但在總數中必須提出百分之二十，作為解繳，其餘則留作地方開支，此項解繳，即總會，分會經費之來源。
 10. 伊斯蘭小學係強迫教育性質。
 11. 各地支會以教友人數之多寡，得分為一等，二等，三等，三種。（其意與國民政府各縣等級略同，惟是各縣以全人口為標準，支會則祇以教友為標準，譬如西北一帶，國家行政方面多列為三等縣，而回教方面則多列為一等支會，華南雖多二等縣，然在回教方面恐甚多三等支會，若夫分等之標準，以目前散居各處之教友，毫無統計，故不能臆測，至於各等級，祇用於內部，而不直書××縣一等支會或二等支會是）。
- 關於此項組織大綱，在目前中國回教毫無組織之時，實難擬就，此處不過引起教友之興趣，俾能同起商榷而已，譬如會費一層，此處便極難解決，其中解繳，三等出百分之二

十，則二等應百分之三十，一等應百分之四十，至於每員應出多少，以及月收，季收，或年收，皆為頗複雜之問題，深望全國教友能因此起而討論一鞏固之方案。

尚有各支會之實施工作，更為重要，若將其詳列縷陳，不勝困難，概況已可見於總會及分會之工作要項，因總會及分會乃在指導此項事務，而支會則在實行之，且以各地之境不同，工作細則，當隨地而增減，此處固不必刻鵠畫虎。

四、海外華僑支會 我教友之經商，讀書於外國者，為數亦必不少，但此輩教友，風氣較開，祇須國內教友羣起整頓教務，彼等必會自動追踵，即其地人數太少，不能成立支會，然亦必能負起宣傳與通信之責，蓋此為「穆士林」固有之精神而我教之足以自豪者，以向來無人倡導，故久歸銷沉，使我國內教友能登高一呼，並將宣言與冀其成立支會之意送達，則彼等響應之熱烈，可以預卜，其組織法與工作項類，此處似可不必重複。

——學術之部——

上云組織，純為行政，雖其中亦可研究學術，但難免有強制囹吞之弊，因為回教並非其他宗教可比，不獨有高深之教義，且此教義猶未見知於教中，回教是否能在中國光大，抑或因此而消滅，全賴此教義之是否能充量的發揮；既不能率爾操瓢，更不能敷衍塞責，故教友研究教義，實為教中一

切宣傳之基本工作，自己尙不知，安能勸導他人？其重要可以不言而喻，爲力求便利研究起見，故宜單獨創立，當然學術研究會之會員，皆係行政支會之會員，而行政支會之會員，則未必盡爲研究會之會員也，關於研究會，名稱各各不同，隨時隨地皆得產生，要其行動，無悖於行政會爲歸，以其爲研究性質，故組織上較行政爲簡單，且又可以研究之性質與範圍之不同，得擇其便利之方法而組織。

雖然，此等研究會，隨時隨地可以產生，但愚意有必需成立者三五：

1. 中國伊斯蘭譯經會。
2. 中國回教研究會。（非教徒亦得爲會員）
3. 中國回教促進會。（注重回教社會及改進教友之生活）
4. 中國回教通信社。
5. 西北開墾嚮導會。
6. 中國伊斯蘭同學會。

上列數組織，並不與行政總會發生衝突，爲便利行政起見，總會得分派工作委託各會研究，爲便利研究起見，各會亦得申請總會予以種種之援助，譬如調查全國教友狀況一點，極爲複雜，總會任務極重，固不能孜孜及此，應由精於統計及富悉社會學之回教促進會辦理，促進會欲收集全國之資料，則非以總會之命令不行，故其間實屬互相爲用，其目的

則皆爲宗教，因爲我人力求速率與效能（Facility and Efficiency）故須有此項之變通組織。當然，其組織法與經費等等皆由自己解決。

關於學術研究會，有時亦不標出其工作之名稱者，祇以其環境與意氣相合，亦得成會，譬如耆老會，青年會，婦女協會等等，名稱雖異，要亦爲研究性質，以耆老與耆老，青年與青年，婦女與婦女，其疾苦皆相同，組織成會，自能開誠布公肆意討論。

總之，不論此會是橫是縱，皆爲我教之細胞集團，無論如何，總較單獨之原子爲有力。故各會之成立，能如雨後春筍，則教務之發展亦便能輝煌燭天。試觀基督教，其集團之生活如何！

過去，關於學術研究方面，則中國回教學會，洵可對之無愧，（作者隔居海隅，教中消息又素稱滯礙，故對外國教況，實形隔膜，恐遭以管測蠡，坐井觀天之譏，特先聲明。）會中諸君子，思想確有過人之處，可惜多數教友，皆袖手旁觀，彼等祇求禮拜，熱冀個人能獲主之優容，所謂「學會」，彼等初不經心，致一本編制極佳之「回教月刊」悉拋在三數人身上，終於環絕援助，而入於停版，於今思之，猶有餘痛，但甚願該會諸君子，能抱不屈不撓之精神，再接再勵，作死灰之復燃，捲土之重來，我教前途，至有幸焉！愚意此

等學術組織，實足為將來各研究會之借鏡。

尙有「上海回教青年會」，作者曾身歷其境，當開成立大會時，濟濟一堂，意氣不可謂不揚，然曾幾何時？便又誰在少數人之上，當初與高采烈者，便是逃避最快之人，結果，無形消滅。

作者所以要寫出此一段，意在證明回教並非無人才，乃在無精神，我文至此，甚願教友能痛改前非也！不然，雖有縝密之計劃，亦仍是鏡花水月！

——組織系統——

一、原則 總會與分會之產生既根據於各支會，故其方法可以採取代表制，此點請參閱國民政府憲法草案及中華民國臨時約法（註三）愚意：

1. 先由教中之有力份子，組織「臨時全國總會」，發表宣言，及指導各支分會成立。

2. 各處支會成立，以其等級之不同，一等推舉三代表，二等推舉二代表，三等推舉一代表，（此等代表，可就近在支會委員中選擇。）組織省分會。每市則由各區選出代表，組織市分會。

3. 省市分會，以委員數量之多寡得分為三等，一等推舉六代表，二等推舉四代表，三等推舉二代表，組織全國總會，臨時總會便在此時解散。

4. 總會各種會議，學術團體特派代表列席，以示聯絡。

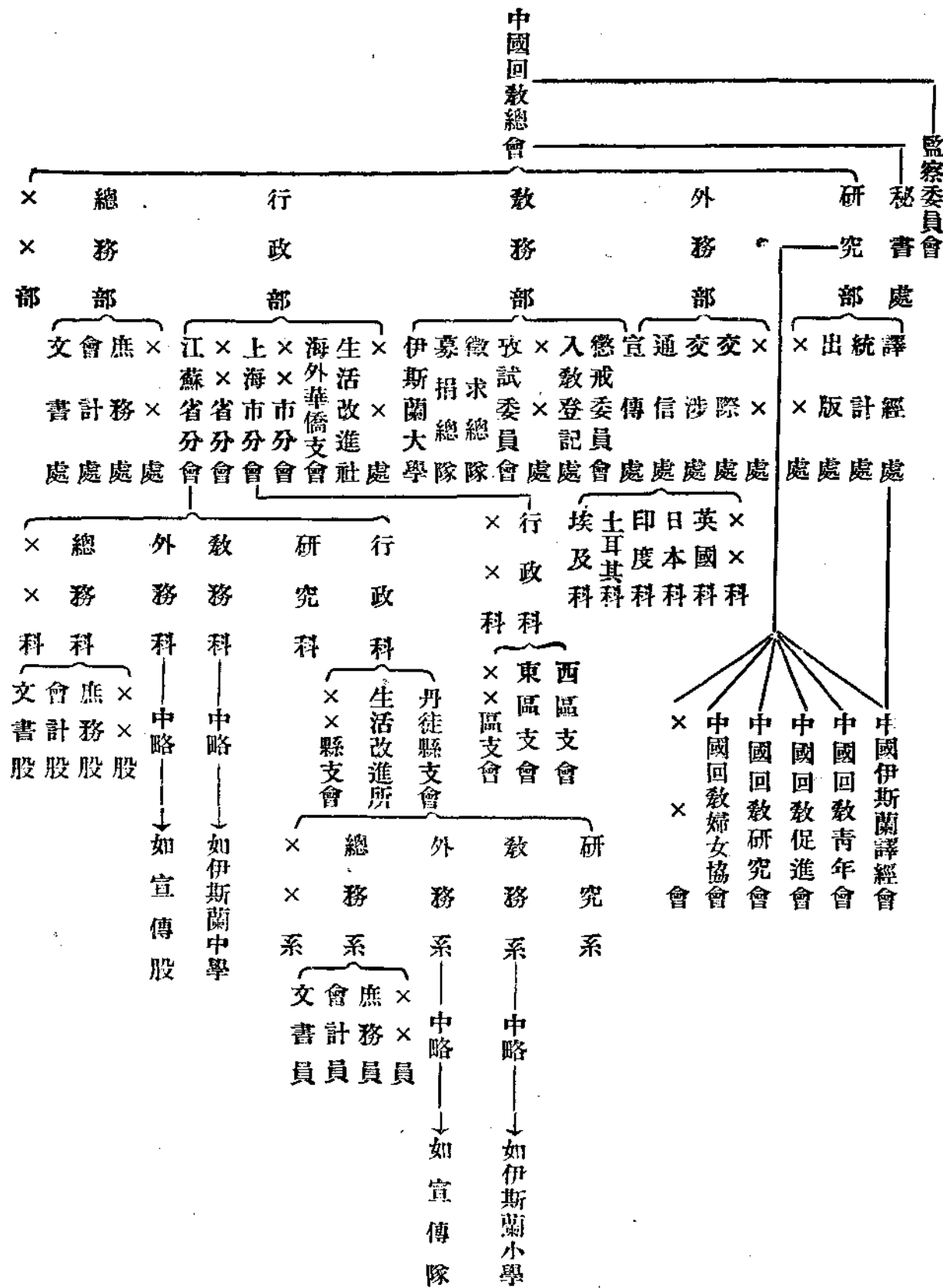
5. 各會委員，皆係一年一任制，但連選得連任。

6. 各會委員，皆係為宗教盡義務，故無報酬，惟在特殊情形時，得酌給津貼。

7. 教友對支會不滿意時，得呈請分會改組之，對分會不滿意時，得呈請總會改組之，對總會不滿意時，得召集全體會議改組之。其產生方法與中華民國國民大會同。（註四）

至於總會，分會，內部應如何組織，可以略見於系統表，其細則甚難此時決定。因作者之精力，究竟有限，欲圖一氣呵成，事實上極感困難。且此系統表，亦不過是一種簡單之構結，實行時未必絲絲入扣，為求閱者明瞭，及表明此種大組織並非真真複雜，故特繪之如次：

二、系統表 此係骨架式 (Skeletal-like)，閱者可隨意伸引之。



(三) 宣傳

無論何種事業，欲求其發展，必須宣傳，尤其是宗教，冀其道義能使人崇奉，更應澈底使人了解，譬如購物，我不知此物有何用處而購之者，未之聞也。我國回教歷來受人侮辱，其根本大病，即在忽略此點，蓋一般愚夫愚婦，每因神秘而發生好奇，由好奇而發生種種無理之質難，更因之而發生種種侮辱，雖然我不犯人，但人喜犯我奈何？我人既不能脫離現在之環境而另行組織一純宗教之社會 (Purely Islamic Community)，又不能絕對的禁止他人發言，然則便甘長此受人侮辱下去？抑或不惜任何犧牲與流血，而與此輩渾噩之徒周旋？且除若干有名之教案外（如南華，北新等）我教友在社會服務者，幾無時不受他人之種種侮辱，彼衆我寡，即言語之間，亦相形見絀，一般教友，平時對教義既無所研究，試問臨時安有此種廣長舌相與其辯論？我書至此，將又怪及阿訇矣，彼等終日讀經，奈何不將經中意義使人明瞭，一般教徒，因環境之關係，安能熟讀阿文，直接看經？毋怪其諱莫如深，而罹人輕視，譬如日本學生與中國學生談地理，詢及雲南，西藏等邊疆情形，中國學生瞠目結舌不知所對，則日本學生必將起而笑之且蓄侵略之心，國必自伐而後人伐之，人必自侮而後人侮之，水濁魚噉，木腐蠶生，中國目前之回教，便是此項狀態，不獨因循敷衍，引起他人之好奇與

質疑，即教友本身，對教義亦莫明其妙。一若不食豬肉，終日禮拜，便算卸責，至於爲何不食豬肉，爲何要禮拜，則並不加以研究，夫如此人云亦云，似解未解，安有不被他人引爲神秘哉？愚意，我人在目前之狀態中，正是盡力宗教之大好機會，穆聖之所以成爲穆聖，並不在其禮拜能勝於他人，而實在其能逆水行舟，爲宗教之宣傳而奮鬥，使彼時麥加城中，無人供奉偶像而皆信回教，則穆聖之道德與毅力，安得表現？英雄能造時勢，時勢亦能造英雄，凡我教友，不獨不能削足適履，更應乘此機會，慕穆聖大無畏之精神，努力爲宗教奮鬥，始能無愧，故宣傳一策，已爲每個教友之天職，但求人知，必先自知，在中國教友之現狀下，實不能不加以嚴格與充分之預備，今試指出其重要之數點：

一、繙譯古蘭經 譯經一舉，教中之賢明者，業已言之彌詳，亦有少數奮勇之學者，努力進行（如王靜齋阿訇等）。但鮮有其終，如前中國回教月刊，譯筆非常流利，尙在初步工作，便告中斷，再如本刊，則東集西湊，忽而第四十九章，忽而第一百三十一章，使人如墜五里霧中，雖然，其間含有種種困難，聊勝於無，但在此八千萬之人羣，千餘年之歷史，無此一本完書，實爲奇恥大辱，以作者而言，因環境關係，並未習過阿文，幼時對阿訇之諷經，不知其所云何物，差幸世間尙有英譯本，俾能閱讀，但此英

譯本是否與原文脗合，則不得而知，且教友又安能人人看英文？故今日從事漢譯古蘭經，實為鞏固內部與外宣傳之唯一要圖，彼林琴甫以一人之精力，在晚暮之年，能譯英著百餘種，我人對之，能毋汗顏？雖然，經義邃奧，不比小說，但集三五學者之力，期以十年，數易其稿，則未有不成熟者，作者現讀之英譯本，為 J. M. Roitwell 所譯，（註五）綜其全書，不過四百八十二頁（合中國二百四十一張）裝訂成冊，與常書無異，並不如一般阿訇之過勝其詞，如何繁浩，如何困難，反致如一部二十四史，不知從何處讀起，今姑以譯經為試，亦可卜我教友之精神於萬一，若此一本譯經尚不能辦到，則前途一切之切，皆歸失望，不獨教務不能光揚，且更從此淪亡，親愛之教友乎！此處並非作者故意恐嚇，蓋事實已經告訴我人！若再一味搪塞，形將病入膏肓。

愚意譯經，並非單譯古蘭一種，舉凡重要之教義，聖賢言行，歷史，以及各學者對於古蘭之注釋，均在被譯之例，最好先組織一「中國伊斯蘭譯經會」由各學者合力主持，譯成初稿，徵求全體教友修改，修改後復印為再稿，再稿後復印為三稿，以至於四稿，五稿，終必有成功之一日，若根本不譯，則甚難望其阿文自動會變為漢文矣！或則在定期刊物上，逐部討論亦可。

曩者，趙振武先生，曾為文論此，立意極為中肯，特錄

之以供他日繙譯時之參攷：

1. 譯筆宜暢達堂皇——古蘭一經，如日月經天，江河緯地，為萬古不磨之大經大典，譯成漢文後，無論採用何種文體要當保持其原有之莊嚴，其堂皇之氣概，亦歷萬歲千秋而不刊，俾全國穆民尊之奉之，與原經相埒，試觀佛教之楞嚴法華等經，自玄奘譯，千餘年來，文人騷士，率多研究之，從無一人敢增損一字，是其明證。至如某教之聖經，則一般社會撕之以包裹食物，裱糊牆壁，甚或持之如廁，種種褻瀆狀態，實為習見不鮮之事實，其原因正不難索得，此又可為反證者。

2. 傳佈宜力求普及——全國穆民之總數，在今日雖尚乏精確之調查，但折中於六千萬之數，已為一般所公認，今以平均積十人為一家計之，全國當有穆民六百萬戶，請更縮小其限度，假令每六百戶共得一部漢譯古蘭經，則至少必須刊印十萬部，脫使每百戶共得一部，則非印六十萬部以上，不足以言普及，非然者，稿雖草成，使藏於一家，滯於一地，不務傳佈之普及，是譯與不譯等耳。準是以談，則非全國穆民，羣策羣力，共同進行不為功，倘祇借一二人之力，以為之傳播，蓋鮮有普及之可能。

3. 印刷宜古雅莊嚴——某教聖經之被社會褻瀆，一方面固

由於譯筆之不尊嚴，致毫無價值之可言，一面則由印刷裝訂之不莊嚴，致啟社會上輕視之心，故為欲避免一般社會之褻瀆，而啟其尊重之觀念，非印刷裝璜力求古雅莊嚴不可。況古蘭原經，有無論何人非先沐浴不得撫摩之禁條，則其固有之莊嚴為何如耶！千餘年來使天下穆民無一人敢輕犯而褻瀆之者，此種禁條未嘗非其原因之一，今雖譯成漢文，更當鞏固其原有之莊嚴，脫使將就從事，是自己先褻瀆之，又烏能使他人之加以尊敬？或謂為普及全國穆民計，不妨稍事將就，庶幾輕而易舉則將應之曰：輕易固輕易矣，然則全國穆民之富於資財而熱心宗教者，實大有人在，今且就刊印十萬部論，定以最高之刊印裝璜費，至多不過三五百萬元（註六）此三五百萬元之數，驟視之，似乎甚鉅，實則分配於全國穆民中，每人擔負尚不及一角。況富於資財而熱心宗教之志士，出其清潔之財帛，以用於真主之途，吾知其必慷慨輸將，絕不甘居人後，則此三五百萬之數，直不啻倉廩之一粟，滄海之一滴而已，夫復何慮於普及？（註七）

總之，積羽沉舟，集腋成裘，無論此事如何困難，祇須羣策羣力，未有不成功者，且他教已有先我而行之，成敗得失，要在視我教友之精神如何！

二、為古蘭經作介紹 遜浦生阿旬，曾有言曰：「……

故我教長勸講時，除誦持齋，禮拜，誦天經，散天課，朝聖地外，緘口結舌，默無所言，苟談及史蹟，堂堂教師，反不若外人之詳博，遂致將獨一無二之回教，愈傳而愈卑，愈演而愈弱，將聰明睿智之教民，愈教而愈愚，愈勸而愈俗，知識既陋，生計自促，而在社會所處之地位，乃愈趨愈下，不觀夫今日中國之回教，非徒存虛名，不絕如縷乎？不觀乎今日中國大多數回教徒，非閉塞愚陋，奄然無生氣乎？關心宗教者，盍速思改弦更張，以圖挽救……」（註八）夫豈獨史蹟為然，即正宗之教義與夫古蘭之大意，亦鮮有能道之者。愚意：我人一面竭力從事繙譯，一面則由教中之學者，設法為天經作介紹，俾教內與教外，對回教有一種具體之認識。譬如商務印書館出版之萬有文庫，其中有「老子」，「莊子」等書，「老子」既非「道德經」，「莊子」亦非「南華經」，而著作者皆係近代人物，其書之內容，乃在介紹作者對於「道德經」，「南華經」研究之心得，俾不能直接讀老莊之人，對老莊亦有一種相當之認識，此種方法最為簡便，收效既宏且速，再如英國牛津(Oxford)劍橋(Cambridge)美國耶魯(Yale)德國柏林(Berlin)等諸大學，所設之中國文化學院，對於中國皆有相當之研究，彼等既不能直接讀中國原文，亦不讀英譯之十三經諸子百家，研究之時，全賴此等介紹性質之書，如「The Doctrine of Confucius」" "An Introduction to Eastern

Philosophy," "Principle of the Classic Spring and Autumn,"

"First-step in Han Dynasty Scholarships,"等等，皆將中國文化之大要，用英文寫出，俾得據為研究，故彼等雖不識中文，但亦知「夫子之道，忠恕而已矣。」，「楊子為我」，「墨子兼愛」，「孟子主性善」，「荀子主性惡」，「老子無為」，「商君嚴法」，「管子明政」，「列子諧辯」，以及「淮南廣泛」，「韓非精邃」，「秦儀縱橫」也，愚意回教目前最好用此方法，以圖急救而收宏效，茲試列書數種，亦可知我回教實有極豐富之資料：

古蘭經淺說

回教在中國

回教

穆罕默德言行錄

回教教義初步

回教簡史

認主學大綱

回教之研究

回教與人生

五功之意義

讀經隨筆

朝覲日記

其中亦有意思重複者，但著作者各人方法不同，雖同一意義之書，出至數十百種，亦無妨礙，譬如「經濟」一學，所談者不外乎生產 (Production)，資本 (Capitalism) 之交換 (Exchange)，支配 (Distribution) 消耗 (Consume) 數點，然為書作論者，不下千餘家，汗牛充棟，層出不窮，如我教友亦抱此種精神，各不相讓，互爭發明，則何愁教務之不能光大？

大？

總之，我人一面在正式譯經，而一面則竭力出此種介紹性之單行本，如有系統，則逕名之「回教叢書」亦可，蓋用概念法著書 (General idea) 最能使人印像深刻 (Impression obviously).

三、出版雜誌 上述漢譯古蘭經以及回教叢書，其內容皆係專門性質，所論不過教中一端，大有顧此失彼之困難，出版雜誌，便是調劑此點，蓋雜誌之內容豐富，不論其為註經，教義，聖人言行，歷史，地理，回教社會，海外通信，建議，筆記，演說，小說等，舉凡關於回教之文字，無不採用，則教友表示意見之機會既多，而發揮之範圍亦廣，文字生趣，意義明瞭，確能補專門書籍之不及，愚意以各學術團體及省市分會為單位，無論如何，須負責出一定期刊物，或十六開，或三十二開，或五十頁，或二十頁，或旬刊，或月刊，或季刊，胥視各個之力量而定，餘如支會等等，雖不能與分會並駕齊驅，但亦可出一種不定期刊物，如「中國回教××縣支會回光特刊」等，要皆為宗教努力宣傳，譬如本刊，大部份便由成達師範所負責，使他日各分會，各學術團體，以及伊蘭大學等成立，則預料教中之刊物，必能逐鹿中原，競頭露角，今基督教在華之定期刊達七十餘種之多，佛教之在上海，亦有十餘種，我回教被同列於世界三大宗教，奈

何甘居人後？

最近佛教假晨報出一種「佛教研究」，每星期一次，其法最佳，如同教能用本教學術團體之名義，向著名之日報（如申報，新聞報，時事新報，晨報等）商洽，借其地位發行定期刊物，其效最宏，而報紙銷路亦可因此推廣，在種種關係之下，亦可定為半月一次，（如今之電信特刊，便是每月之一日及十六日在申報上登刊）及酌給報館之印刷費。

四、在普通刊物上寫關於回教之文字 雖有專書；有雜誌，但其上皆冠有「回教」二字，除教友及一般性喜研究哲學閱讀之外，通常之人，皆以其深奧乏味，不肯經心，是對於宣傳一道，猶未透澈，如教中學者，能作種種文章，分散於各普通刊物，其效當不可思議，譬如「東方雜誌」，「申報月刊」，「新中華」，「文化建設」，「前途」，「民族」，「復興」，「現代社會」，「互勵」，「社會科學」，「文哲季刊」，「中山文化教育季刊」，「哲學評論」，「建國月刊」，以及各報紙之附刊等，皆為極好之地位，如有佳美之文章，亦甚易被錄取，願此等文章，實未曾見，願我教友，各努力擴大其範圍（Enlarge the Scope）使回教問題與教育，外交，社會，政治等問題，同樣普遍，如此方能根本的剷除外人對於回教之好奇與質難。一般無知識之人，見回教並無任何神秘之處，於是彼等奇思異問，自會漸趨消滅。

此種方法，最為便利，既無須合羣，更無須經濟，祇須個人從良心上愛教，畧用思想，稍費筆墨，便可奏效矣。穆聖云：「有學之人貴於辦道之人，猶團圓之月貴於衆星。」，「凡人在研究學問以口面重明教理時辭世，此人只差聖人一級。」，「學者之墨，貴過殉道者之血。」凡我教友，可不勉哉？

五、公開演講 此點亦屬輕而易舉，願是教中行之者絕少，除哈德成阿訇曾經嘗試外，餘皆踴躍不前，深引為憾，教友在齋月及平常禮拜之時，皆有聽講之機會，但教外之人，雖羨慕回教而思一聆其說者，終不可得，愚意，使回教能常作公開演講，外教之來聽者，必大有人在，此等演講，最好在大典時舉行，其措詞方面，應與「臥爾足」稍異矣，夫「臥爾足」只與教友相談，而公開演講，實負有宣傳之責，應觸類旁通，用曠遠之眼光，順世界之潮流，將天經與他宗教之經典互相引證，比較，更牽入最近之政治，教育，社會諸問題，務使聽者動神，而覺回教也者，並不拘於回教一隅，此等磅礴之氣，必能使人心折，古蘭經中，對於世界，國家，人類，社會，確有極嚴密之議論，惟彼時注意，早在中古時期，要在演說製稿時，能通融變化耳。

或者規定每月一次，作為「回教講座」(Islamic Lecture Series) 遍請教內學問深遠，思想新穎之學者，輪流主持，如外

國之回教學者，樂於參加，則尤為歡迎，不過多一次繙譯之手續而已。

來聽者無須門券，惟須衣冠整齊，庶幾廣播較廣，座位可分為二處：一為大殿，即禮拜之殿，為教友之所居，一為外殿，即通常會客之處，為外人之所居，宣講者便居於二者之間，人多時得用擴音器，不必如平時之拘於領拜處。好在此等建築，一般禮拜寺皆已有之，甚可利用。

六、參加演講 公開演講，為教中舉行之工作，其力量當能補文字之不及，而糾正一般人錯誤之觀念，但若更能參加外界之演講，則尤可謂無微不至。外界演講者，指一般學術團體舉行之系統演講。如宗教研究社在基督教青年會舉行之「宗教演講」，中國民生促行會舉行之「社會生活」系，道德學會舉行之「哲學講座」，以及各大學之學術演講等等，皆甚歡迎我教之參加，因外人對於我教素來曖昧，而亦甚引為奇，故參加彼等之演講系統，彼等將認為生色不少。

七、無線電播音 關於此點，教中業已舉行過一次，去年夏間，曾由薛子明阿訇在上海中西電台主講，惟其中有二大缺點，應請注意，而以後播音亦得有所改良：

1. 時間 播音時間，宜在每日下午五時以後，蓋此時一般人之工作完畢，方開收音機以消遣，若夫上次之時間，定於下午一時至二時，此正一般人辦公之時，所

聽者皆係家庭之婦女，彼等祇喜彈詞，說書，絕不來聽宗教，以作者而言，惟星期日始得一聞，平日此時皆已出外辦公，故此點應加注意。

2. 經濟 此項播音，未幾何時便告中斷，究其原因，厥在抗於經濟，因電台上供給他人播音，須收種種材料費。實則不妨稍變其法，略做回教商業界之廣告，以其廣告費權充電費，必無問題，蓋聽此播音者，皆甚注意教友之生活狀況，若於此時帶做回教飲食方面之廣告，則甚能招徠外人之嘗試。或勸人到××書局購××回教書籍，亦是一舉兩得。

3. 電力 此則與前次之播音無關，蓋中西電台之電力為一百瓦特，發音頗宏，外埠亦能收到，若電力太小，每易為近度之大電台所擾亂，以致等於不講，甚屬可惜，譬如，專事宣傳基督教之「奇開電台」××HIB便不及專事宣傳佛教之「佛音電台」××MHID 清晰而宏亮。

愚意：將來由教中設一廣播電台，較為合算，因為電台之設立，祇在創辦時須要費用，以後便可收外界之廣告及借播節目（如今之佛音電台）。則除付去開支外，尚有盈餘，播音時間既可由我操縱，盈餘之款亦可充作總會之教育公積金，豈非上策？

八、被攝新聞影片 電影之在今日，幾成改造社會心理原動力之一，因其印像生動，使人記憶深刻，故被攝新聞片，為近代宣傳上重要之利器，在外國早有 Ufa, Paramount, Fox, Warner brothers, Columbia, RKO-Radio, First National, Metro-Goldwyn-Mayer, 等等，其有聲之新聞影片 (Movietone News) 已為世人之嗜好，中國雖較落後，然，聯華，明星等，間亦有之，此種片子，甚為短簡，故攝取數部，亦無甚困難，要在採擇資料時，特別注意而已，譬如大典之盛況，喪儀之簡潔，伊斯蘭大學之設備，水房之情形，坟墓之整齊，等等皆有相當之價值。惟是茲事體大，必非局部所得單獨進行，必也俟全國總會成立，始得有此項嘗試，惟攝取演講影片，較為便利，似可先試，因其祇有一個鏡頭。(Single lens)

九、音樂 關於此點，歷來教中之談宣傳者，未嘗注意及之，其理蓋有二焉：一、以為事屬小節，無關宏旨。二、回教風尚，素近沉靜，對於音樂一層，向列為禁條，以致相沿成習，實則我人在目前狀況之下，若不想出種種迎合潮流之方法，為正教作宣傳，多見其收效也微，故我人為大處着想，儘管用種種適合環境之方法，以應付之，不然，顧小失大，實為愚者之尤。

譬如音樂，便是近代宣傳上之極好的方法，基督教得此

援助者，不可勝紀，蓋音樂能陶養人之性情，及鼓動人之反省，每能使人不知不覺中受其影響，循循善誘，莫過於此，書曰：「詩言志，歌承言，聲依久，律和聲，八音克諧，無相奪倫，神人以和。」讀者請勿誤會：以為作者專喜摹倣他人，須知我人為取對抗行為計，不得不如此，譬如兩國戰爭，一則用飛機，電報，坦克，潛艇，一則為保持其原有之精神，仍用刀，槍，劍，戟，試問如此戰爭，其主張保持者之結果將如何？必亦採用同等或更進一步之新式軍器，始得維持，試觀我教之中亞諸國，阿富汗，美索拍達米亞，敘利亞，印度與阿刺伯之一部份等等，幾皆淪為他人之殖民地，究其原因，即在此點，若我回教再不思改弦更張，則豈惟其政治組織為人宰割，即整個宗教，亦將任人摧毀，教友之守舊者，其可以猛悟歟！

輕歌曼樂，靡靡之音，固足廢頹意志，但其雄偉豪壯者，確能激勵慷慨奮勇之情緒，今我教祇有誦經與贊聖時，略有節拍，此外並不知音樂為何物。(註九)今除編製種種優美之樂譜外，尤須多製立意偉大之歌詞，為便利宣傳，應用漢文，如「讚主詞」，「燦爛之回教」，「大哉穆聖」，「平等博愛歌」，「我愛中華」，「給青年」，「求祈詞」以及「中國回教總會歌」，「伊斯蘭進行曲」，各研究團體之社歌，各學校之校歌等等不勝枚舉，希教中之愛好藝術者

，留意及之！

十、編製劇本 此點為補新聞影片之不足，蓋影片極短，祇攝一段實地狀況，而劇本則能充分的將情緒表演出來，其中可以示出回教人類在社會上如何奮鬥，回教家庭如何和睦，回教青年如何勇敢，以及孝弟忠信，平等博愛，民族精神，新生活運動等等，蓋若以回教之道德為背景，而攫取現社會上之缺陷為演出，則此等劇本，不獨易編，且能吸引觀衆，際夫今之混亂世界，若得一二清涼劑，必能激起人羣之同情，同時我人宣傳之潛勢力，便會漸漸爆發。

起先，此種劇本，不必冗長，獨幕或三四幕，由各中小學在集會時表演（如×週紀念，懇親會，休業禮，聖忌日等）並藉規教中有否編劇及導演之人才，然後可再組織一「中國伊斯蘭劇社」將其警惕之作品，公演諸社會。萬一此種劇材能感動外人，則豈獨好奇質難之觀念完全戡滅，且更能懷遠柔近，使其匍匐皈依。

十一、參加各參攷書 予書至此，因又憶起一極重要之問題，即我人應注意各參攷書上對於回教之敘述；蓋通常之人，對於某種問題之研究，輒喜翻閱百科全書，辭源等書，譬如回教，教內向無專書，一般人欲知回教，皆翻閱百科全書「回教」項下，不獨語焉不詳，抑更謬造事實，如稱穆罕默德為教祖；傳教時左手執劍，右手執經；多妻主義；中原之

教友皆為回紇；禁食豕肉為其特徵；可蘭經係襲自新舊約等等不一而足，令人髮指，一面固捏造者之罪不容誅，一面則尤恨教內諸君子為何漠然無聞？今為根本杜絕此無稽之談，應由教內學術團體，將回教淺義製成大綱，俾已出版者，在再版時更正，未出版者，在出版時有所根據，蓋一般人所以要捏造事實，實逼於無資料，今若以宗教之名義，給以可靠之資料，而仍一味荒唐造論者，必無其人。

此外西洋史上之十字軍記載，宗教叢書，以及各單行本對於回教之敘述，亦有不合之處，更有教科書上，寥寥數十字，亦必無好言語，究其底蘊，教友之責，應佔其大半：

1. 著作者無學問道德。——此為外人之過。
2. 無負責之資料，於是捏造。
3. 捏造後並無反響，一若默認。此為教友之過。

故我人在此種情形之下，不應老羞成怒，徒責他人，而應自身反求，究其缺點，然後設法彌補之，斯為上策。

作者以為：宣傳之進行甚慢，而收效最宏，決非試以若干時期而得坐觀其成者，因為宗教之宣傳，完全在改造他人之心理與信仰 (The conversion of conscience and belief.)

當其力量感進之時，並不能看到，實則其勢力乃無形中漸漸擴大，有增無減，俟其到相當程度時，自會發現，孔子曰：「欲速則不達。」即此之謂，今為闕除教友對於宣傳之懷疑及以為本文是紙上空談，特繪一表，以為解釋：

表 一 卅 → 卅 → 卅 → 卅 → 卅 → 卅

(1) 2/10 + 2/10 + 2/10 + 2/10 + 2/10 = 10/10
如宣傳至第一年，便告中止，所收之成效，祇百分之二十，宣傳至第三年，便告中止，成效亦祇百分之六十，如不再繼續宣傳，前功便告盡棄，蓋此種成效乃無形中增長，不能以其不甚明顯而憐焉若喪，幾何時前，作者以國人之治國，其所抱懷疑態度，正與我教同，曾草「為統一貢獻於政府」一文（註十）痛揭其弊，其開端之小引中有云「……治國不如治家，一家若千人，措置固易，治中國不如治他國，他國不甚大，措置亦非難；例如中歐諸國，不及我國數省，而比利時，瑞士，葡萄牙，荷蘭，丹麥，墨西哥（在美洲）等數國相加，尚不及我國一省，換言之，我國一省之行政，一如其他數國之行政，其困難之甚於他國，當無可諱言：」

『是以治中國者，其目光與方法，應異於他國：譬如荷蘭全國國境，處於水平線之下，於是國人極力築壩，防止海水之衝入，而今已成爲天塹，且能設法，使沿海之濱，生長陸地，然回觀我國之黃河，至今仍不息爲患，數千年來，治

河策不下數百篇，實行治河不下數十次，而終不能止其禍，何哉？蓋荷蘭全國之沿海線，尚不及我國黃河兩岸相加十分之一耳。更觀歐戰之初，比利時處於德法要道，以鋼鐵之城阻止德軍，德軍以一礮而燬之，全國幾成灰燼，德軍之礮固太猛，而比利時之國家亦太小矣。回顧中國，歷受外侮內亂之蹂躪，其摧殘之深，雖十數國不能承受，而中國則猶在掙扎，不難再強。

『上節不過偶拾一二，即分天壤，故治中國者，其目光與方法，必須異於他國，目光惟何？曰遠大。方法惟何，曰系統，否則必致奇錯突出，了無結局。』

『服務國家者，不論黨別派系，皆欲眼見國家之強，然其目光太短，擇一易事而試之，至三五年未獲成績，乃心如死灰，廢然中止，如我國之鐵道，除清廷及外債所建若干外，未見成功一條，或主借款，或主公債，議論紛紛，毫無結果，蓋中國幅員廣遠，自黑龍江至瓊崖，自東台至迪化，設其間有直接之鐵道，在我人之眼中，不過二條，若在他國，已足誇爲環國鐵路，或蛛網鐵路，驟視之，各國皆建設完備，如何鞏固，如何發達，試統計其總量，在中國祇一隅而已，故我人須認清，我國乃大於他國，一切施行，當不能如各國之突飛猛進，必須腳踏實地，一步一步，漸漸而行，不論其終期如何遙遠，總有成功之一日，方其大功之告成，必遲

於他國，我人決不可行至中途，以不見效果，而貿然中輟，是以治中國者，不能以眼見全國，皆在本黨本派，全部強盛，不過徹底認清，現行之政治，乃強盛中國之一階段而已，須經過長時間之奮鬥，由甲階段至乙階段，由乙階段至丙階段，至丁階段，以至於十數階段，而後此中國方有強盛之一日。再如建設鐵道，第一步，完成舊有之連續，第二步，完成若干主要幹線，第三步，完成各幹支線，第四步，完成各縣之間，甚至各鄉各鎮之間，若手按地圖，欲冀一氣呵成，反致無從着手也。愚意治中國者，幾人人有此通病：

- 一、志壯心雄，欲見中國立刻強盛。
- 二、惟中國過大，太龐雜，一時無從着手，便有難色。
- 三、姑以一事試辦（但此事亦非一年一月所能竟功者。）行至若干時期，未見效果，（並非無效，特其效在無形中增長，）乃十分灰心。

- 四、停頓此事，輿論攻擊。
- 五、新黨繼任，仍舊如此循環。

『上列並非公式，要為國人之一般病理，如能透澈去之，則下列各舉，並非務高玄論，不久當有效果，不然，則豈惟無治國之可言，抑更有亡國之希望……』此以回教擁中國，以教友擬治國者，其病完全雷同，讀者在此段，如能融貫其意，定當哑然失笑，今試再繪二表，以示宣傳在無形中之

勢力：

(表二)
試以一人每年傳五人

第一年	5
“二”	25
“三”	125
“四”	625
“五”	3125
“六”	15625
“七”	78125

(表三)
無定數

每年累積人數	一年	二年	三年	四年	五年	六年	七年	八年	九年	十年
7	13	21	29	37	45	53	61	69	77	85
20	34	54	74	94	114	134	154	174	194	214
54	104	158	212	266	320	374	428	482	536	590
158	305	463	621	779	937	1095	1253	1411	1569	1727
463	844	1206	1567	1928	2289	2650	3011	3372	3733	4094
1206	2165	3124	4083	5042	6001	6960	7919	8878	9837	10796
3124	5406	7779	10152	12525	14898	17271	19644	22017	24390	26763
7779	13579	19379	25179	30979	36779	42579	48379	54179	60000	65800
19379	33356	46735	60114	73493	86872	100251	113630	127009	140388	153767

(四)經濟

事業猶車，經濟乃輪，事業猶舟，經濟乃水，將來此事業展至如何程度，可以從經濟上預卜之，故我人欲求組織之鞏固，宣傳之有力，自應先從籌劃經濟上入手。

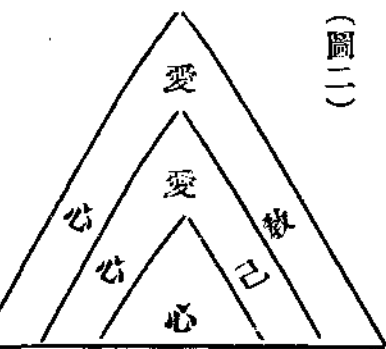
然，今之世界，便是經濟恐慌之世界，今之中國，便是經濟衰落之中國（圖一）入中國之回教，在此種狀況之下，安有

籌劃經濟之可言？不過，我人須知：宗教事業，爲人類良心最大的表現，每個人皆能發揮其力量，且其發揮之程度，亦毫無限制，以個人論，盡其資財以捐輸不爲多，

(一 圖)



(圖二)以宗教論，凡屬教徒皆有捐助之義務，今依全教友八千萬人口計算，每人月捐一角，一年可得一萬萬元，豈不甚鉅？蓋普通事業，皆爲少數人之事業，其力量祇及於少數人，宗教則爲人類最大多數的集合，雖其個人之力量，不及普通事業之個人，然其力量之總數，必非普通事業之總數所能望其項背，今試列表解釋之：



(圖二)

(人數) (平均每人之力量) (力量總數)

普通事業 100 × \$10,000.00 = \$1,000,000.00

宗教 80,000,000 × \$10.00 = \$800,000,000.00

觀上表，普通事業每人之力量，較宗教事業每人之力量

，大一千倍，但其力量之總數反較宗教小八百倍，蓋宗教事業之人數，實較普通事業之人數，大八十萬倍也，故我人處於此等擁有鉅量信徒之宗教中，除非各教友不肯捐輸，則籌劃一相當之經費，實屬易事，愚意今日中國之回教，並非少數人之回教，實爲整個教友之回教，既爲整個教友之回教，則其責任應歸整個教友負擔，烏得推其責任於少數人身上？少數人能儘量的爲宗教捐助，固極有力，但整個教友能表現出其整個之力量，始爲真正之力量！

我人受真宰之慈愛，能處身於擁有如此鉅量之教友中，理應如何踴躍的爲宗教犧牲，如何急切的望宗教之發展？則拙意下列數條，庶不致被視爲癡人夢囈：

一、常捐 常捐者，即定期捐，普通一個月一次，或一季一次，或半年一次，或一年一次，胥視各地之狀況不同，而加變通，大概教友繁榮之區，捐期較短，教友零落之地，則較期長，其每人應捐之數，亦以地方與個人狀況之不同，而酌量增減，作者於此，頗思擬一精密之計劃，所苦者，手頭並無此項資料，譬如每一縣有教友多少，以定其支會之等級，每一縣教友之狀況如何，而定其捐額量數，(註十一)如在此時，試加統計，實屬白耗腦筋，單以人口而觀，其所計之總額爲八〇,〇〇〇,〇〇〇。夫天下安有此等巧事？不多不少，適正湊足八千萬之整數？其病正與中國人口，混稱

爲四萬萬相同，通常計算人口，其尾數有三個〇，即爲不準確之表示，而今中國回教人口，竟有七個〇之多，豈非模糊之極，故在此種毫無統計之時，惟有先由各支會按各地情形徵收，一面則由總會從事統計，而後製出精確之收費辦法，愚意我人爲宗教辦事，不應發生不幸之現象，尤其是伊斯蘭信徒，更應以誠實爲唯一戒條，在我教尙無可靠之統計，精確之收費辦法時，各支會辦事人員，除按期製出賬目呈報總會及公佈於各該會員外，尤當視其愛教之熱忱！

二、贈捐 常捐爲一種平均之攤分辦法 (Average Division) 爲會中有把握之收入，但此種方法，甚不能使多數教友滿足，蓋一般經濟寬裕之教友，至願盡其個人之力以護宗教，譬如基督教徒洛凱菲羅，便不惜獨出數萬萬元，作爲傳教之費用，而今竟被世人譽爲洛氏教育基金 (Rockefeller Foundation) 中國且受其惠不少，此種精神，不惟爲其本教之無限光榮，即他教亦無不引起欽佩，此等事只在一念之間，與自己之覺悟，初不待他人勉強之，其愛教之程度，不在其捐出數量之多少，而在其是否儘量的盡責，譬如今有二人，同奉一教，一爲富翁，擁有五百萬元，一爲貧賤之小販，所有不過十元，某日，教中擬舉行一慈善事業，情人慷慨贈捐，小販出五元，爲數甚微，他人亦不注意，富翁出一萬元，群衆大呼，舉贊此翁仁慈不置，實則此翁祇出其產業之五百分

之一，而小販則已出其所有之半，使富翁有小販之精神，則理應出其半數二百五十萬元，小販如富翁之吝嗇，則祇能出洋二分，表面上，富翁捐出之量數，較小販大五十萬倍，實際上，小販愛教之程度，乃較富翁大二百五十倍也，在此種情形下，小販便爲盡其義務，富翁則爲敷衍，我人固不能視其量數而斷定其愛教之程度。

爲讓各人能儘量的盡其義務起見，故有贈捐之方法，通常對於贈捐者，有種種紀念，以資獎勵，如刻其姓名於禮拜寺紀念碑上，將其名銜冠於所捐之學校，圖書館，醫院，或其他慈善機關上，或則獎以金盾，銀牌，錦旗等，甚有鑄造紀念塔等，亦皆係獎勵性質。總之，贈捐之意義，乃在俾熱心宗教者，能儘量的發揮其愛教精神。

三、募捐 贈捐含有主動之意，有時尚不能湊足某種預算，故另有募捐一法，以爲彌補，募捐含有被動之意，即在某種預算尚有欠缺時，我人應設法補足之是也，募捐之方法甚多，或登報紙，或分發函件，或派人勸說，然後法爲最有效力，因多數人不常閱報紙，少數人則拋棄函件，惟有勸說，始能感動，但亦有二點，應請注意：

1. 訓練 通常出外募捐之人員，不善詞令，尤其關於我教方面，(指募捐者)以爲愛教係人人之天職，理應從助，故一副冷落之神情，與財政部之徵稅員無異，雖

然一般明理之人，並不介意，但多數量狹者，却因此而減少其愛教之熱忱，愚意此點應特別注意，務由總會宣傳部指導各分支會訓練成此種人才，不獨使愛教者肯格外多捐，即素不關心教務者，亦必用種種勸說，而使其自動解囊，此不惟經濟方面有所增進，且更能附帶的鞏固宗教內部之信仰心。

2. 組織 此種募捐隊，當然以學生為最相宜，分區隊數，可視各地情形而定，通常每隊不滿十人，由支會派員領導之，竹筒，收據，旗幟，當為必要之物，在總會成立以後，得在教務部下，編為全國總募處，各省分募處，各縣支募處，如地方上有特項需要時（如最近之水災）除向總會請領撥款外，並得自行募捐，不過其手續須先得總會之照准。

關於被募而出捐之人，亦應依自動贈捐之辦法，給以種種之獎勵，庶不致厚此薄彼，而使出捐者更能踴躍參加。

四、公共生產 宗教經濟之來源；除各項捐款而外，尚有公共之生產，此種生產，在發展之宗教，甚為鞏厚，回教為世界之最大宗教，以其宗教徒之繁殖，宗教機關之密佈，公共生產，自為維持教務之大宗來源，不過中國以種種之關係，經濟衰落；達於極點，回教徒既係中華民國之國民，當然仍不能脫此衰落之氛圍，故在地理上言，中國之回教，尚

談不到此，今即其最小之範圍而搜，亦可獲下列若干種：

——已有——

1. 地產 通常禮拜寺，皆有房產與墓地，雖其最初之來源，仍為贈捐，然既捐與禮拜寺，便是公共之不動產，當然其所生之利息，應歸公共。

2. 學校 學校為義務性質，津貼之不暇，遑論乎生產，然亦可因之而得解決本身之開支，若宗教發達，國家強盛，便能設法盈餘，此種情形，已數見於基督教。3. 刊物 此點與上述略同，惟較其容易發展，祇須銷路推廣，及收外來廣告，必有可觀，現在作者擬一優美之方法，請參閱（註十二）。

4. 執照 回教以飲食與外教略有不同，故對於飲食商發給執照一種，以資識別，收入雖微，但亦為公共生產之一。

5. 證書 普通教中舉行結婚，亦做常例，有證書一紙，愚意此後教友之證書，可由總會設計，精美的印成，既合於教中儀節，亦可增加小量收入。

——未有——

1. 工廠 教中集資，開辦工廠，一面救濟失業教友，一面提倡國貨，一面為公共產業之主力收入，標本並顧，莫善於斯，深願教友之明達者，與其投資他處，曷

若用宗教之背景 (Background of religions) 試辦一雜型工廠。愚意此等力量最大，甚能為宗教前途，開一新路。

2. 團體作業 此種範圍更廣，亦不如工廠，祇限於一處工作，譬如集成一教友團體，或從事開鑿，或包築某段鐵路等等，皆為基本工作，惟其試辦非易，應先由政府資助。

3. 銀行 此係作者之理想，然理想常為事實之母，雖然此種舉動，尚無任何宗教創辦，惟愚意一經試行，甚能收效，而今經濟恐慌之時，銀行易於倒閉，亦易於開辦，今夫各業之間（如鹽業，煤業，綢業等）尙能立一銀行，何況一龐大之宗教，使能創辦一「中國回教銀行」一面為上列二點作後盾，一面又可與外界發生極深之關係，即一般教友，平時生活，可能感到相當調濟，猶之蔣介石先生欲彌救匪區，特先立「中國農民銀行」以謀復興，回教一時雖無此種資力，但若以全體之精神赴之，則亦未為難事。（註十三）

總之，今日之中國回教，雖不能脫離世界經濟狂潮，然共預算，並不如國家行政之鉅大，其問題祇在每個教友之良心上解決。

（五）教務中心工作

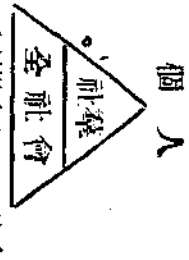
作者為文至此，將與讀者有所聲明，本文緒引中不有云乎：「……以其立意不過是喚起注視，故文內小標題處，略有出入，作者祇求意思能發揮，並不注重結構……」此處便是不重結構之一，單就「教務中心工作」之字面而論，則前列「組織」，「宣傳」，「經濟」等各章，皆應列入，既詳為分門別類，則本章似又應分列入其他各章內，蓋此便謂之不重結構，甚希讀者祇注重其立意而疏忽其小節！

一、各會地方狀況 此為實行改進中國回教現狀之必須工作，應由學術團體與總會負責合作，總會得指命各分支會就該地實在情形，製成報告，學術團體則匯集各處報告，加以整理與分析，總會依據此種參攷，便能明瞭何處有缺陷，應加改革，何處應增加宣傳，一切設施，皆可依此進行。如本刊各期所發表之各地教況，即為未經整理與分析之單獨的報告，其詳略各有不同，為便利將來整理分析，總會在指定各分支會調查之先，宜製成一律之表格，庶不致甲地詳此略彼，乙地詳彼略此。

調查方法，現所通行者，大別為三：(1) 個案 (Case work) 對某一人或某一家庭之調查。(2) 例案 (Sampling) 對於所選擇之小於全體代表部份，加以調查。(3) 全體 (Complete enumeration) 對於一社會之全部調查。此三種實地調查，大概與社會記錄之三層等級相符合，茲以圖表表明之如下：

實地調查之種類

- (1) 個案調查
- (2) 別案調查
- (3) 全體調查



此處所云之調查，即為第三種，試擬一簡單之項目於後，若再將其申引而製成表格，則尤為明瞭（註十四）：

一、正表

- 甲、教友
 - 子、人口總數。
 - 丑、男性多少，女性多少。
 - 寅、小孩（六歲以下）入學年齡（二十四歲以下）壯年（五十歲以下）老年（五十歲以上）各多少。
（注意：寅目總數須與丑目總數相等。）
 - 卯、病態教友多少。（如白癩，肺病，神經衰弱等等，應各分別出病狀。）
 - 辰、失業人數及其家庭狀況。
 - 巳、在罪人數，（指當時尚在刑事處分者，應分別出其罪名。）
- 乙、機關（註十五）
 - 子、禮拜寺。（所數，沿革，建築等皆在調查之例。）
 - 丑、團體。（如回教研究社，青年會等。）
 - 寅、支會。

卯、特項組織。（如圖書館及宣傳運動等。）

丙、教育

- 子、學校數量及其程度。（指回教辦之學校。）
- 丑、教員資格。
- 寅、在學與失學兒童。
- 卯、失學兒童之家庭狀況。
- 辰、高等教育，中等教育，初等教育之學生各多少。
（在外國，外省，或外縣之求學者，亦歸此例。）
- 巳、常人程度。
- 午、刊物。
- 丁、經濟
 - 子、定期捐總數。
 - 丑、贈捐與募捐概況。
 - 寅、公共生產。
 - 卯、教友職業分類。
 - 戊、其他
 - 子、阿訇人數與資格。
 - 丑、教友中之不良風俗。
 - 寅、傳教成績。
 - 卯、對外接觸情形。
 - 辰、教內糾紛，（如妄分派別等。）

巳、傳教時發生之困難與障礙。

午、
未、
申、
酉、
戌、
亥、

供填特殊情形。

二、附表

- 甲、一般之行政概況。
- 乙、一般之社會概況。
- 丙、一般之經濟概況。
- 丁、一般之教育概況。
- 戊、全縣人口總數。
- 己、特殊風俗。
- 庚、其他宗教在該縣之勢力。
- 辛、交通概況。
- 壬、
- 癸、

供填特殊情形。

此種調查表，由總會發給各支會，每年一次，每會一張，並可藉覘各處每年教狀之消盈，關於正表，固屬必須調查，即附表亦屬異常重要，正表中之病態教友，失業人數，在罪人數，教員資格，失學兒童，常人程度，阿訇資格，教友中之不良風俗等等，皆意在澈底的揭露教中之弱點，而思設

法以改進之，再與翌年之調查表相比較，是否有進步，抑或退步，附表所列調查各目皆為傳教時之參攷，由一般之概況上得知，該地教友所處之環境，由全縣人口總數，與其他宗教在該縣之勢力，而得知回教與其相較之比率(Comparative Ratio)故此項調查表，雖每年由各支會送繳總會，但仍須經過學術團體之復製，而成一明析之圖表，使教友對內得一更深之印像，對外得一更顯之比較。

二、傳教成效 此種工作，雖係報告性質(Report)然每度改良宣傳方法之時，當以此為最重要之參攷，不獨時間上為然，即各處地方，亦因種種不同，而各異其方法，以宗教是一整個的大集合，故時間與地理上，雖需要各種不同之宣傳方法，亦必須在一個有系統之指揮下進行，此所以免避背途趨馳，分道揚鑣而發生所謂派別與爭執。

報告上之最重要者，即在詳敘傳教時之種種障礙，此點雖可略見於調查表，然一係純報告性質，一係以傳教時之障礙為研究之對象，而附以相當之建議，此種建議為傳教時之必須參攷，不厭其詳。

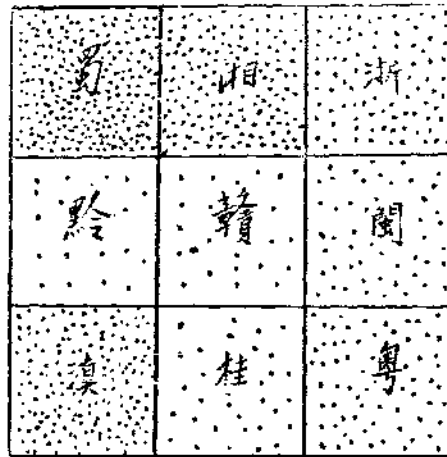
其次則皈依之情形，工作之概況，外在之意見(註十六)舉為不可少之報告。

三、統計與圖表 統計學為近世科學管理 (Scientific Management) 中之最嚴明之方法，不獨普通事業為然，即世界大勢以及國際上之比較，亦多賴此，宗教之範圍既廣，人數更多，若不藉賅明之統計，以資觀察，甚難設法改進，關於此點，作者將來擬出一單行本 (General Principles of St-

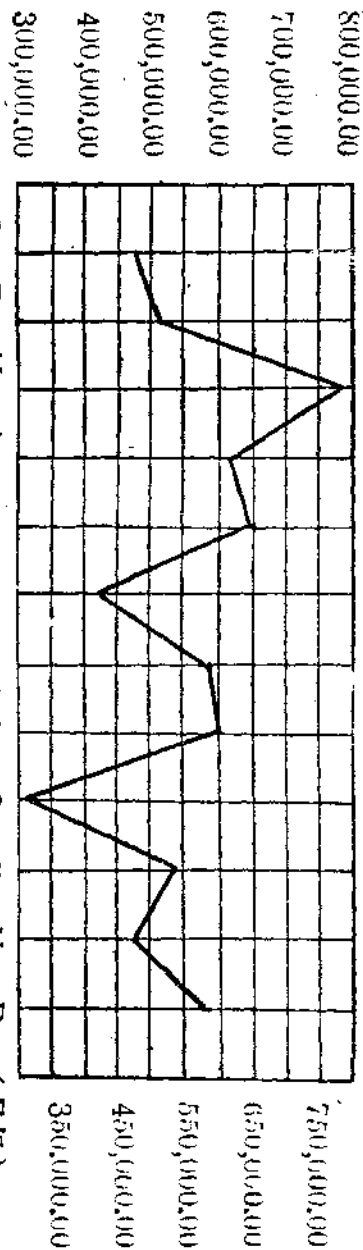
Asia) 此處姑就回教之需要，略述一二：

(1) 教友人口統計表應用點集地圖 在統計學上，此圖名

為 "Dotted map" 以之觀大勢，最為明瞭；其法應先用空白之中國地圖，暗射出各省之界線，復將一人口數作為單位，(譬如以每一百人作為單位，每點即代表一百人，每二點代表二百人，每十點代表一千人，每一百點代表一萬人，五十以上進為一單位，五十以下作為不滿一單位，即一百五十一人得繪為二點，二百四十九人，仍繪為二點) 依省界平均



中國分布之大勢，便可一望而知，作者此處，滿想繪一中國地圖，作為例解，然手邊既無可靠之教友人口指數，繪實等於不繪，為求明瞭計，姑以方格表權作地圖，每格權作一省，計南九省，浙江八十

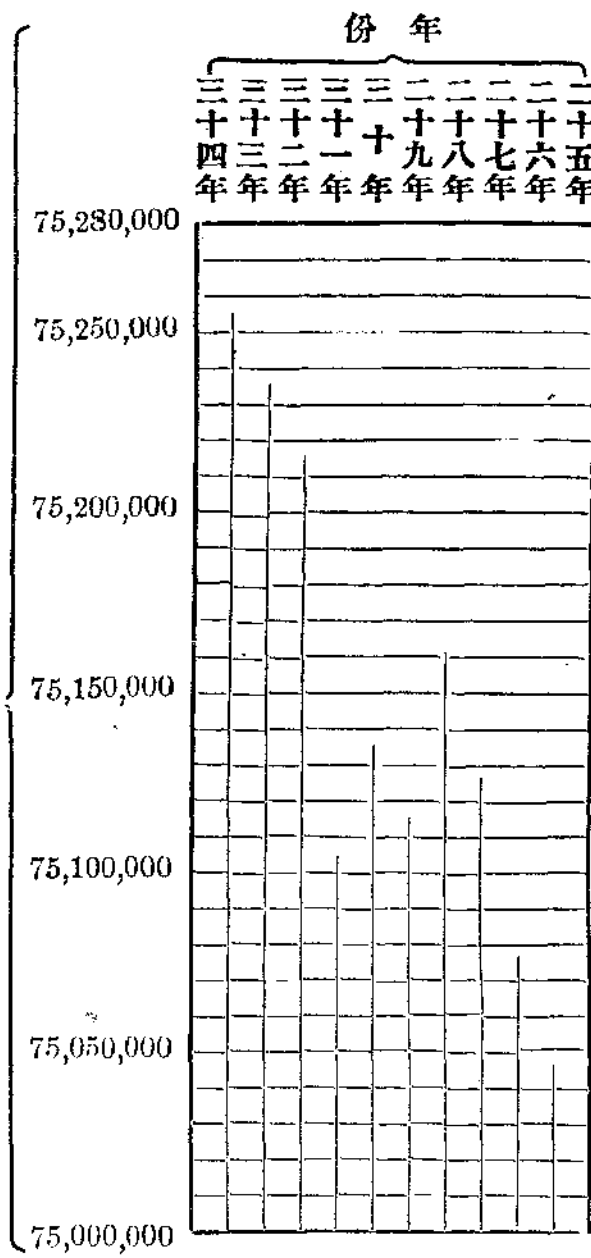


Jan. Feb. Mar. Apr. May. Jun. Jul. Aug. Sep. Oct. Nov. Dec. (月份)

七萬人，湖南一百二十五萬人，四川二百萬人，福建五十萬人，江西二十一萬人，貴州十七萬人，廣東六十四萬人，廣西三十萬人，雲南一百六十九萬人，每一萬人，以一點代表之，則成為附圖，若有一可靠之教友人口指數，用中國地圖，將各省完全羅入，洵屬美觀，此處繪之圖，雖屬不倫不類，然閱者一望而知，四川之教友最多，雲南次之，貴州與江西之教友最少，浙粵則相倣，我人一面觀圖，一面則愛教之心，油然而起。

(2) 關於一年之經濟收入可以平曲線圖 (Smoothing curve) 譬如民國二十五年，一月份收入總數為四十七萬元，二月份五十一萬元，三月份七十八萬元，四月份六十二萬元，五月份六十五萬元，六月份四十三萬元，七月份五十九萬元，八月份六十萬元，九月份三十一萬元，十月份五十四萬元，十一月份四十八萬元，十二月份五十九萬元，以三十萬元為底線 (Base-line) 則成為下圖：

由上圖可以一望而知，三月份收入甚多，而九月份收入甚少，(3)教友增減比率可作線條平面圖 (Strain increment)

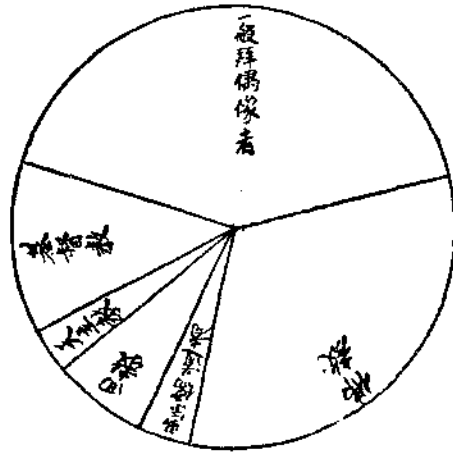


為七五，〇九八，〇〇〇人，以後至三十四年，又迭增為七五，二五〇，〇〇〇人，即民國三十四年之教友總數較民國

二十五年多二〇九，〇〇〇人
有此圖表，豈非瞭若指掌？
(4)地方各教比較可用角度圖 (Degree)

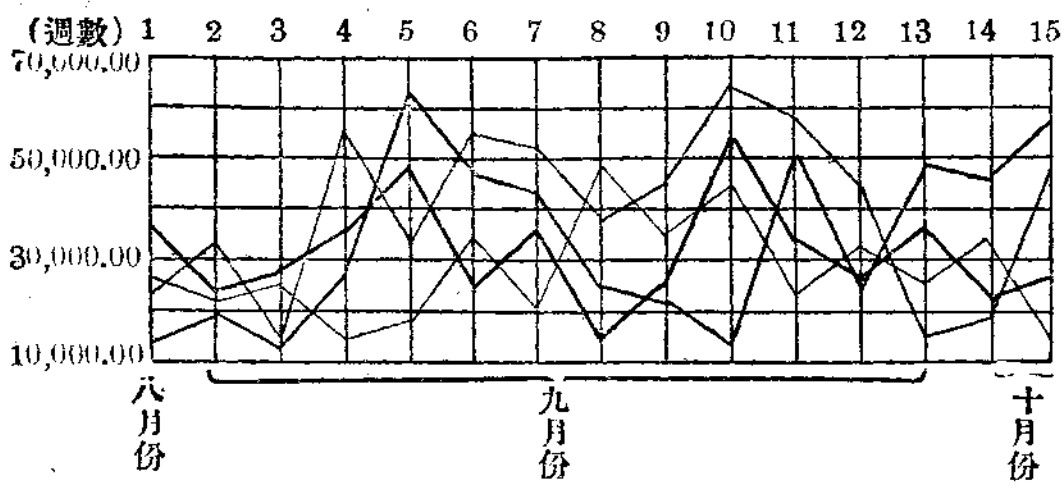
譬如武昌共有七十二萬人，回教徒有五萬，天主教有二萬，基督教有九萬，崇儒道者三萬，佛教二十三萬，一般拜偶像者三十萬，則可成爲下圖。我人可見回教在武昌之勢力

從此圖可以看出
民國二十五年共有教友七千五百零四萬五千，以後迭升，至二十八年有七五，一五六，〇〇〇人，然至三十一年反降並



不甚大，而佛教頗佔優勢。此外一般知識較低之人，彼等無所謂信仰，已論爲拜偶像者，反列最多，深爲可惜。但一面回教却能因此圖之指示，決定向此三十萬無所適從之人，擴張其宣傳，及如何方能超過佛教與基督教，此種圖爲給予行政之最深刻印象。

(5)收支分類可用波形比較圖 (Relative Fluctuations)



今如以紅色為常捐收入，綠色為贈捐與募捐收入，藍色為教務支出，則可成為上圖。

由此可見，常捐之數不及贈捐與募捐之多，常捐收入最多為第十星期，共五萬五千元，贈募則有六萬四千元。教務支出不及一般公益支出之多，教務支出最多為第八星期，共四萬九千元，而一般公益之最多者，在第五星期為六萬三千元。第六，第八第九，第十二，第十四諸星期，教務支出皆較常捐收入為大，此即入不敷出之態。在第十五星期上，教務支出竟掙節為一萬五千元，而贈

募收入與一般公益支出，皆有向上之趨勢，足見回教徒異常熱心與慷慨。

此圖之比較，最為清晰，規模擴大時，可用十餘條線互列比較。實為統計學上一大功用而為我教將來改進時之重要工具。
(未完)

增訂 四版 小學經文課本 趙振武編

此經出版至今，已經四版，銷行國內約二萬冊。現值成達十週紀念之期，又將定價核減，以期普及。

每冊實價大洋陸分

北平成達師範出版部啓

馬自成 大阿衡遺著

曆源真本

附 看月實在易

每本大洋五分

至聖穆罕默德傳

王曾善

第九章 最初穆民所受之殘暴

(2)古蘭第八十三(穆塔弗非)篇第二十九——三十二節：「彼作罪者，嘲笑穆民。偶遇穆民，玩弄弄眼。歸見家族，談作滑稽之笑料。偶見穆民指謂」此乃迷誤者。「[原文] : ان الذين اخرجوا كانوا من الذين آمنوا واذ ما هم يتفامزون واذا اقبلوا اليهم اقبلوا اقبهم
* واذا داروا هم قلوبهم لولا لقناهم

穆聖在最初試行傳道之際，人皆謂之左道無聊，並謂其結果必屬毫無所為，甚且有謂之為神經錯亂者。(3)及穆聖身旁聰穎能幹之人日漸集多，麥克之人始感覺其危險。於是以無關痛癢之嘲笑為不足，覺有實行攻擊之必要。一次，穆聖適在可拜禮拜叩頭之際，艾布遮希路竟由後方投以穢物。彼等知穆聖照例每晨黑早，外出禮拜，即以多刺之樹枝置於當路，令其蹈曳受苦，有時揚土投石，使之不安。一日，古來師族紳中數人，與穆聖相遇於途，即行上前，加以羣毆，其中有一人名阿克白者，以長巾扼住穆聖脖項加力勒緊，幾頻於殆。幸經艾布白克爾趕到相救，當即質問彼等曰「爾等是因此人宣言「真宰乃阿拉也」的原故麼，而想致之於死地」？在古來師中間，部落門戶分別甚多，族人之中，有屬於無關重要之部落者，特別是奴隸婢妾階級，彼等對於所遭種種不人道之待遇，除忍受而外，了無他法。白拉里哈畢斯之主人為強迫其退出回教，曾施以最酷之刑罰。但是回教教義入於彼等心理之深，對於任何苦難亦願甘心忍受。彼等認為與其離棄回教，不若離棄生命之為愈。白拉里哈畢斯之主人，每日午時將其置於阿拉伯曝日之下晒紅了的沙石之上，令其赤體仰臥，胸部堆以重石。而白拉里哈畢斯受此嚴厲之苦痛，口中所言，仍為「獨一，獨一。」烏馬爾之父雅斯兒及祖母賽密耶所受之痛苦，尤為殘暴。彼等所遇之禍災，使人聞之，可以不寒而慄。雅斯兒因信教被人所忌，兩腿被縛於二駝之峯，驅使二駝相背而行，以此被裂而死。歐麥

至聖穆罕默德傳

二二

爾在未信回教以前，對於其婢賴畢乃，因信教關係常盡力施以毒打，停打之際，謂曰『我現在饒了你，並非因為可憐你，乃因我力已盡也』。

大家族中之信奉回教者，亦未能脫免殘暴之待遇，彼等親族認為所有殘暴對於彼等乃為應當。歐斯曼出於大族，在當時社會上亦具崇高之地位，尚不免受其叔父之毆辱。歐麥爾之如何對待其妹及妹丈，前章業經述及。載畢雷曾被縛入蘆蓆，易空氣為濃煙，強令呼吸。甚至艾布白爾立亦未能免脫受辱。總之，凡屬意想得到之種種慘酷，個個穆民，未有不躬親身受者。

但是。此種違背人道之行爲，始終未能滅滅彼等愛慕正道之誠心。穆民表現出人意外之堅絕虔誠，不能不使麥克人士感到驚懼與恐慌。而穆民如此之勇毅，適足使彼等殘暴之火燄繼漲增高，彼等對於穆民所能作出之殘暴行爲，亦遂無微不至矣。

(第九章完)

金吉堂
先生著

中國回教史研究

定價大洋四角

全書凡六萬言，分上下二卷——上卷為中國回教史學，分三章，敘述研究中國回教史應注意，應解決的許多問題，以及中國回教史的結構與史料蒐集法等；下卷為中國回教史略，亦分三章，把千餘年來回教在中國的情形，分成三個時期，原原本本的寫出。體裁精審，徵引豐富，為研究中國回教史者必讀之書。現已付印，不日出版。

中外教聞

陝西 中山回民民校

日前舉行開學典禮

共招收學生八十名

※開辦
※意義

回民在西北占了極重要之地位，但因宥於風氣及限於經濟，多未能入校讀書，委員長，行營政訓處西北分處移陝後，有見於此，遂擬設法提高其智識，引導其思想，使其明瞭在大中華民族整個觀念下共同努力擔負救國之責任，於是遂有設立回民民衆學校之舉。

※籌備
※經過

政訓處西北分處派科員周高堯與回教公會常委孫錦云馮耀軒蘇房山等共同招集回坊各鄉老，曉以辦理回民學校之意義，回坊民衆踴躍贊同，於三日內即招收學生八十名，并定名為西安市中山回民民衆學校，設校址於西倉門小學校，由政訓處派周高堯為校長，并聘白玉璞哈富貴馬圖軒為教員，分學生為成人組與兒童組兩班，

※開學
※盛況

於二十日下午三時在西倉門小學總理紀念室舉行開學典禮，到來賓回坊民衆及學生二百餘人，行禮如儀後，首由校長周高堯報告開會意義，次由中委會擴情代表西北政訓處主任秘書王超凡訓話，懇切誠摯，全場動容，繼由政訓處鍾科長煥臻，教育廳代表相繼講演，來賓孫錦云馮耀軒均有演說，最後由學生代表致答詞，攝影散會。

▲沙金橋西寺教長之升遷與新聘

沙金橋西寺教長蕭毓清阿衡自去歲由津回陝以來，努力西寺之教務，不遺餘力。時僅半年，居然一切煥然更新。上月間忽接天津三義莊來電，敦聘阿衡復回津主持三義莊清真寺之教務。阿衡接電後略事拮据，即首途赴津，該寺教胞到站歡送者甚為擁擠，當時之盛況，可想而知矣，自阿衡去後，西寺教民改請劉遇真老阿林主持教務，於本月一日主麻日到任，歡迎者，約有數百人，誠一時之盛況也。聞劉老阿衡兩次朝覲，學識宏富，對於該坊教務之進行，當有一番新計劃也。

寧 中阿學校續訊

夏

(又訊：)中阿校主任蘇盛華自去年十月二十一日奉命主持該校以來，學生數量方面由七十人增至百七十人

；學生質量方面由目不識丁，進而能分別聽講初中小科課程。阿文亦各有相當進度。經費月由四百餘元之開支節至百元。近該校一切已進至普通學校程度。蘇氏操勞成疾，特向馬兼校長以「體弱多病家事重累」各理由具呈辭職，馬兼校長當指令云：「該員學識優長，辦學多年，經驗宏富，措置得當，此次在職未久，成績顯著，本總指揮依卑殿殿，何得遽萌退志，所說辭職一節應勿庸議云云」。並面責以大義，聞蘇氏已打消辭意照常供職矣。

中阿校學生自治會，自去年十月間成立後，中間因工作人員不力，曾一度改選。現屆第二屆正式改選期，乃於九月十三日（聚禮日）在該校第一教室開會員大會，除該校教職員全體參加外，並有北平成遠師校常務董事西北公學第三小學校長崔仁齋先生及大寺教長王彥孝參加講演。蘇盛華主任監選，頗極一時之盛。

此次該會改選頗為認真，將來該校學生自治前途當有一番新的展進云。

八月十八日為馬雲老先生之逝世三週年忌日，其長公子馬少雲主席預邀未省各地阿甸集中省垣大寺祈禱；遠近來參與者，絡繹不絕。省中大人滿之思，中阿學校主任蘇實如以先生為黨國元勳，吾教偉人。認為有追悼之必要，特令學生整潔第一教室為祭堂，滿鋪毡席，多焚馨香默綉頗可稱焉。

。次晨師生全體先往將軍第參加馬主席舉行家之祭。八時師生齊集準備妥善之祭堂中，肅靜跪坐，寂然無聲。首由歐博士虔誦古蘭首章，次由王教長彥孝講解古蘭一段；馬仲選阿甸祝祈禱詞，全體捧手祈准。末由蘇主任講述先生平生史略，言辭極懇切娓娓動人，聞講者大多熱淚涔涔奪眶而出，室外傍觀者亦皆垂首慨嘆，略謂三年前之今日，即雲公棄此污濁之世界，而歸順真宰之時也。先生一生為國奔走，為教勤勞，其豐功偉烈，雖孩童無不知之；誠吾教空前絕後之偉人！也試思我國回教近來見重於中央政府；而西北能成今日之局面者，豈非先生之力耶？因此吾人今日當誠心虔意祈禱真宰，報先生以天園之樂。先生之逝世不啻國失棟梁，教喪長城固當悲當悼者也。然而先生之能為吾人如此敬重者，蓋以其能為國為教努力耳，我等青年倘能師之發憤努力，異日貢獻教國，何異雲公之復生焉云云。時許會散。

月華報載北平成師阿文教授中國回教名阿林馬自成阿甸歸真消息，此間回教人士聞之，極為悲慟，聚禮日中阿校全體師生特在第一教室集合祈禱，首由蘇實如主任報告馬阿甸生平學行，及在宗教上之貢獻畢。旋頌古蘭作祈禱，氣象頗為肅穆云。

北平達成師範學校出版部書目表

▲阿文類▼

古蘭經 甲種 定價六元
乙種 定價三元

古蘭與宗教 卷一 定價三角
卷二 定價三角
卷三 定價三角
初級第一冊 定價四角
初級第二冊 定價四角
高級第一冊 定價四角
高級第二冊 定價四角
高級第三冊 定價五角

蘇尼雅講座 定價四角
阿拉伯文文法 定價四角
阿文教典課本 定價八角
聖諭四十段 定價八角
阿文新文法 定價一角
爾娃米來 定價一角
米素巴哈 定價一角
給斯木乃哈五 定價一角
給斯木蘇倫夫 定價一角
地勢伊斯蘭 定價一角

經文雜學 四川版 定價二角
經文赫廳 四川版 定價二角
經文克赫飛 四川版 定價二角
阿文讀本 四川版 定價二角

▲中文類▼
漢譯古蘭經 定價四元
成達文齋 定價三元
齋月演詞 定價三角
增刊清真教典速成課本 定價六分

西行日記 定價八角
穆民教訓卷一每冊 定價五角
再訂穆士塔格 定價一角
伊斯蘭教的認識 定價一角五分
回教與人生 定價八角
小學教義課本 定價八角
正教幼學 定價八角五分
伊斯蘭教 定價六角五分
詳解壹瑪尼 定價一元
漢譯尾葛葉第二 定價一元
清真大學 定價一元
歸真要道上下兩冊 定價二元五角
性理本經 定價二角
穆民勸善歌 定價五分
古蘭讀法說明 定價三分
現行公文程式 定價一元

天方典禮 四川版 定價一元六角
天方性理 四川版 定價一元五角
正教一目醒 四川版 定價一元五分
天方三字經 四川版 定價一元五分
天方四字經 四川版 定價一元五分
至聖寶錄 四川版 定價三元六角
清真指南 四川版 定價三元五角
四篇要道 四川版 定價四角
歸真總義 四川版 定價三角
大化總歸 四川版 定價每部六角
回教常識小叢書第一種 定價二分
回教常識小叢書第二種 定價二分

回教常識小叢書第三種 開齋節 定價二分
講演錄 定價大洋三分

▲中阿合璧類▼

曆源真本 定價大洋五分
四版小學經文課本 定價大洋六分
中阿雙解新字典 定價四元
中阿字典 定價二元五角
中阿初婚 定價一元
中阿要語合璧 定價一元
回語讀本 湖南版 初級八冊 定價每冊一角
高級四冊 定價每冊一角五分

註解雜學 四川版 定價四角五分
註解赫廳 四川版 定價三角
真功發微 四川版 定價每部八角

▲字畫類▼
伊斯蘭名勝二集 每集定價三元
經字掛片 一尺一寸洋紙每張定價五分
一尺二寸宣紙每張定價一角

▲雜誌類▼
月華第一二卷合訂本 定價四元
月華第三卷合訂本 定價三元
月華第四卷合訂本 定價二元五角
月華第五卷合訂本 定價二元
月華第六卷合訂本 定價二元
成師月刊第一卷合訂本 定價一元
成師月刊 預定全年只收八角
成師月刊 預定全年只收三角

中領
華有
郵內
政政
局部
特警
准字
掛第
號二
立八
券八
之九
新號
開登
紙記
類証

德興茶莊

محل الشاي جنسيديا

بديانتين بالصين

هذا المحل اكبر محل للمسلمين في الصين بصدرشا يا جيداً
لذيذا نظيفاً فرجو من التجار المسلمين في جميع الاقطار
أن يجربوه في متاجرهم فانهم يسرون منه سرورا عظيما
و من يريد ذلك فليخبرنا بحيه بسرعة

本莊在中國回
教中，為最大
之茶葉商店。
各種出品，
清潔衛生，適
合上等標準。
倫蒙各地代理
經售，極表歡
迎。請賜函洽
，當有詳復。



△月華定價

零售每册大洋五分，外加郵費一分△
全年大洋一元五角，郵費三角六分△
△團體學校，全年一元
△外加郵費，三角六分▽

總店支店 天津法租界梨棧大街 製罐部 大先春園巷