

692

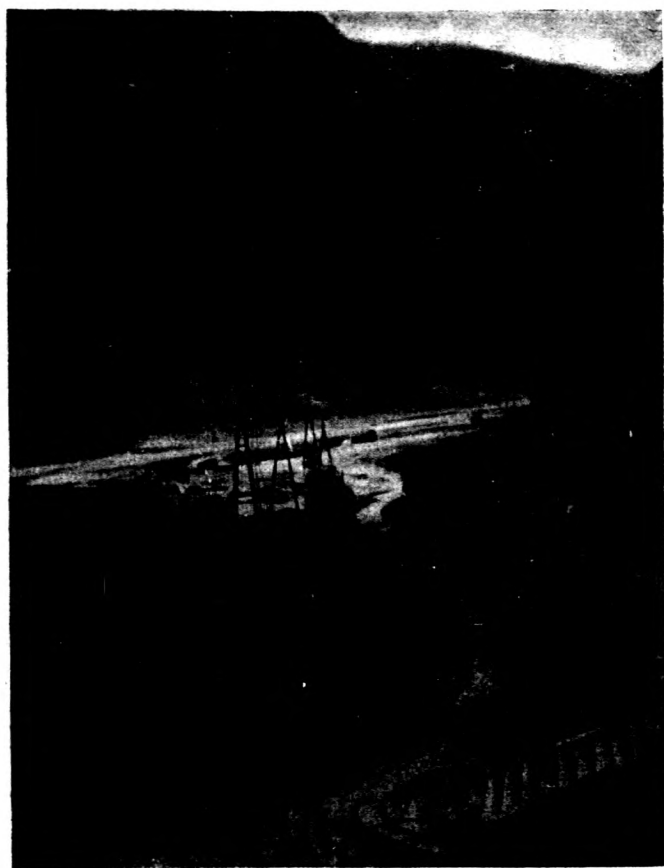
著 豪 君 趙

25-R030

# 南遊十記



職 俯 江 湘 及 陽 衡



第一記 江行之樂  
 第二記 長沙一日  
 第三記 淶河大橋  
 第四記 南嶽登臨  
 第五記 衡陽聞見

第七記 山水橋洞  
 第八記 廣州名勝  
 第九記 澳門中山  
 第十記 香港游觀

韓濂之碧水青山 [粵漢鐵路沿線風景之一]

兒科專藥

專治小孩一切疾病疳積蟲積吐乳不思飲食日受驚嚇  
夜睡不甯面黃肌瘦肚痛頭痛舌有厚苔腸部脹實時常  
啼哭睡後磨牙大便結小便白急慢驚風等症無論有病  
無病每月宜服數次則身體康健轉弱爲強矣

鷓鴣菜

鷓鴣菜早經中國政府英國政府荷蘭政府暹羅政府等  
各國化驗註冊嚴禁僞冒及影戲

滬行南京路七四三號

滬粵港宏興大藥房啓

南遊十記

君豪題

華傳



# 旅行嚮導

商務印書館出版

## ▼遊記▲

- 我一遊記……………莊俞著 七角  
因是子遊記……………蔣維喬著 八角  
廬山遊記……………胡適著 一角五分  
匡廬紀遊……………朱偁著 二角  
新疆紀遊附蘇聯遊記……………吳蘊宸著 一元三角  
康藏軼征……………劉曼卿著 一元五角  
西行記……………顧執中著 五角  
到青海去……………顧執中著 八角  
陸詒著 八角

## ▶南 指◀

- 民國二十四年增訂西湖遊覽指南……………四角  
福州旅行指南……………鄭拔駕編 五角  
廬山指南……………陳雲章等編 四角五分  
莫干山指南……………三 角  
天台山指南……………徐璣編 二 角  
新編金陵名勝寫生集 二集各一元  
附「首都遊覽指南」 周玲蓀編繪  
棲霞新志……………陳邦賢編 四角五分

中國鐵道便覽……………鐵道部業務司編 一册六角

**To Mr. H. H. Ling**

生先銘竹凌於奉敬書此

# 遊記·隨筆

中華書局出版

- |                   |                   |                   |                    |                 |                 |                |             |                |                |               |             |              |              |            |              |               |                  |               |              |               |                  |              |                |                  |              |
|-------------------|-------------------|-------------------|--------------------|-----------------|-----------------|----------------|-------------|----------------|----------------|---------------|-------------|--------------|--------------|------------|--------------|---------------|------------------|---------------|--------------|---------------|------------------|--------------|----------------|------------------|--------------|
| 古今遊記叢鈔……勞亦安編十二册六元 | 新遊記叢刊初集……勞亦安編八册三元 | 新遊記叢刊續集……姚祝堂編六册二元 | 國外遊記叢刊……姚祝堂編八册一元八角 | 廣西旅行記……田曙嵐著一元五角 | 桂遊一月記……鄧子健著四角五分 | 洛陽遊記……倪錫英著六角五分 | 北平夜話……味微著五角 | 河西見聞記……明駝著二角五分 | 曲阜泰山遊記……倪錫英著八角 | 新疆遊記……謝彬著一元二角 | 雲南遊記……謝彬著一元 | 四川之行……葛綏成著二角 | 普陀遊記……王人路著一角 | 故鄉……舒新城著八角 | 蜀遊心影……舒新城著九角 | 南洋三月記……鄧子健著一元 | 南洋旅行漫記……梁相文著一元二角 | 長夏的南洋……羅培華著八角 | 南洋……黃樹園編三角五分 | 南洋旅行記……羅井花著五角 | 江元虎南遊迴想記……江元虎著五角 | 臺遊追記……江元虎著三角 | 歐遊隨筆……劉海粟著一元三角 | 海外工讀十年紀實……成著一元七角 | 海外雜筆……王溥今著六角 |
|-------------------|-------------------|-------------------|--------------------|-----------------|-----------------|----------------|-------------|----------------|----------------|---------------|-------------|--------------|--------------|------------|--------------|---------------|------------------|---------------|--------------|---------------|------------------|--------------|----------------|------------------|--------------|

## 序

我此次南游，重要的任務，是參觀粵漢鐵路株韶段的工程情況。行程是從上海出發，以火車到京，換乘長江輪至漢口，渡江後，由武昌徐家棚遵粵漢鐵路南行。沿線駐足的地方，若長沙，株州，涿口，衡山，南嶽，衡陽，郴州，宜章，坪石，樂昌，廣州等處；因為時間所限，停留的期間最多的不過兩天，最少的僅有幾小時。

歸途初擬由原路返滬，後來因為既到了廣州，當然應該去香港，既去香港，又乘便赴澳門，中山一游。自澳門返港後，即乘郵船歸滬。在港時，又希望作廣西之行，一攬桂林山水之勝，但終於以上海事忙，未能如願，惟有期諸他日。

在途中，我每夜記錄一日的見聞，寄登申報，先後成漢粵紀行十篇，不過都是匆促寫成，猶有多事未記。返上海後，欲爲此行留一紀念起見，便又抽暇寫南游十記，經過兩星期的功夫，竟又寫了兩萬多字，承朋友們的勸勉和贊助，這本小書，始得與讀者相見。

序

讓我謝謝凌竹銘先生，此游承他多所照拂，感荷不盡！書成便以相獻，算是答謝的禮物吧。

二

廿五年四月廿六日，上海。



# 目次

第一記	江行之樂	一一
第二記	長沙一日	二三
第三記	滌河大橋	三七
第四記	南嶽登臨	四九
第五記	衡陽聞見	六三
第六記	郴山郴水	七一
第七記	山水橋洞	八五
第八記	廣州名勝	九九
第九記	澳門中山	一一五
第十記	香港游觀	一三一

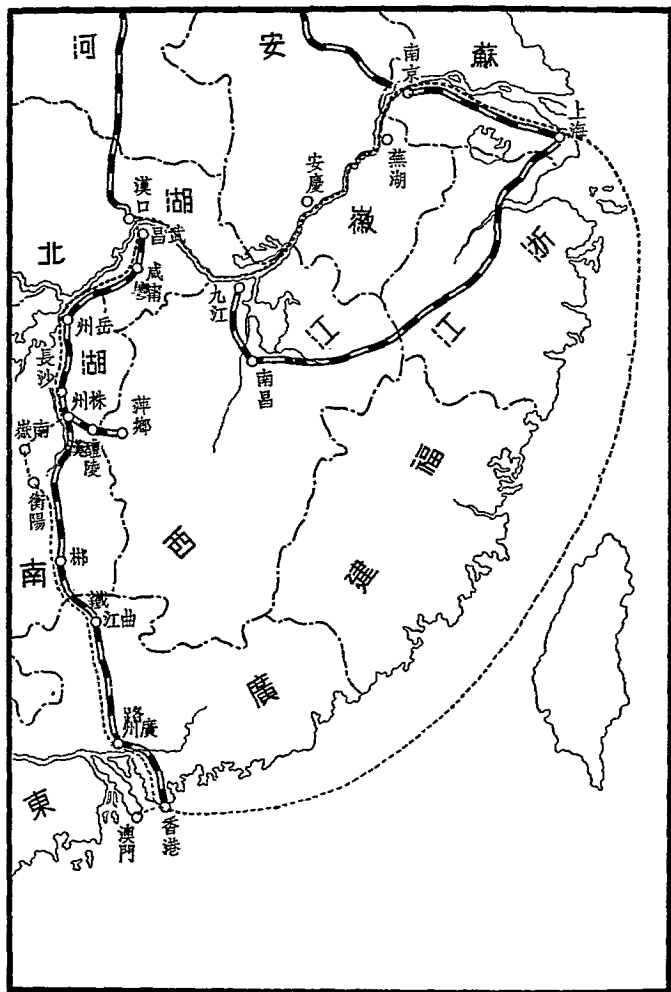
目次

附錄 漢粵紀行……………一四三

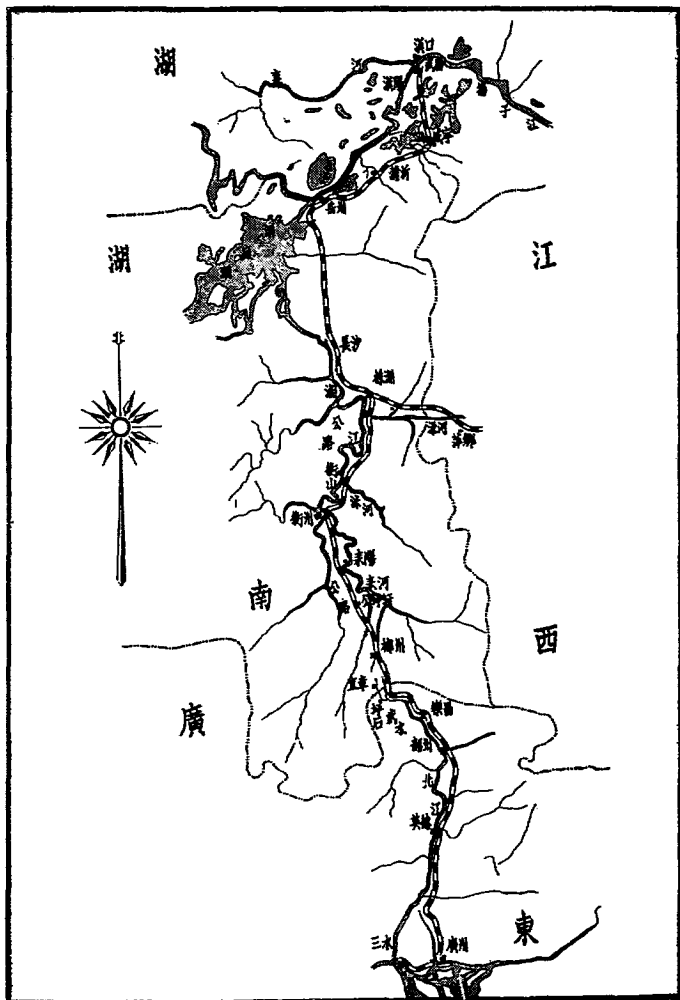
# 圖景目次

南游簡圖	七	衡陽及湘江俯瞰	六一
粵漢鐵路圖	八	衡陽船山學校	六一
長沙車站	二一	衡陽東州竹林	六二
嶽麓山十五師陣亡將士墓	二一	衡陽車站	六二
蔡松坡先生之墓	二二	郴州溫泉之外觀	六九
涿河大橋側面	三五	郴州溫泉浴池	六九
涿河大橋正面	三五	宜章良巖	七〇
株州車站	三六	郴州宜章間大道	七〇
涿河大橋	三六	新巖下橋	八一
南嶽廟〔一〕	四七	省界橋	八一
南嶽廟〔二〕	四七	韓瀧	八二
絡絲潭	四八	金鷄嶺	八二

泗滙	八三	澳門馬路	一一二
金鷄嶺	八三	澳門之住宅	一一二
查道車視察舖軌工程	八四	中山縣街市	一一三
廣州中山紀念堂	九五	翠亨孫總理故居	一一三
中山紀念堂正門	九五	翠亨孫總理故居之庭院	一一四
黃花崗七十二烈士墓	九六	總理紀念學校	一一四
廣州市政府	九六	香港渡海小輪	一二七
十九路軍將士紀念碑之一	九七	香港遠望	一二七
十九路軍將士紀念碑之二	九七	淺水灣飯店之一	一二八
廣州東山住宅區	九八	淺水灣飯店之二	一二八
蘇東坡所書之六榕寺匾額	九八	淺水灣浴場	一二九
澳門埠頭	一一一	九龍夜景	一二九
澳門與中山縣交界之柵門	一一一	香港爬山電車	一三〇

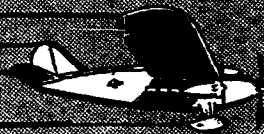


[線路之行經所游此為者線一有]圖簡游南



粵漢鐵路簡圖

第一記 江行之樂



人人可獲 立致鉅富



頭獎廿五萬元

國民政府航空公路建設獎券辦事處發行  
上海英租界一八三號至九號



# 南游十記

趙彥著



## 第一記 江行之樂

凡是坐長江輪船旅行的人，如果忘記了城市間一切紛忙的景象，在緩緩的行程中，必可得到蕭閒舒散的情致。我是一個長江旅行的謳歌者，我以為旅行不可太匆遽，也不能太慢，江輪的好處，是航行得不快不慢，疾徐中節，並不使人快得厭煩，或者慢得心焦。其次，在長江中，和在大海中不同，航海的感覺，只有壯闊，過了幾天，便有點孤寂，除掉天和海外，好像在另一世界。至於江行呢，兩岸是古樹，是村舍，可以見到不斷的景色，只有幽靜之趣，並無寂寥之感。再其次，在江行中，能使你領略到睡眠的滋味，當晚餐以後，四周都靜默下來，惟有睡眠，方足以應付環境。第二天上午，你或者在甲板上貪看景色，

午膳時，已微感倦意，咖啡喫完後，也只有付之一睡。並且，像這樣的睡眠，是極自然的，並無勉強之意。

二月廿九日早晨，京滬夜車把我們夫婦兩人從上海載到南京。由車站到江邊，坐汽車不過三五分鐘。下車後，看見怡和公司的吉和輪，早已停在岸旁了。

吉和輪的噸位，並不甚鉅，但是英國人的脾氣，是不肯隨便的。船上的膳廳，布置得井井有條。最可愛的，是那幾張高大而很鬆軟的沙發，靜悄悄地安置在一角，使你見了，有一輪之意；尤其是在初春的午後，太陽照滿一室，你於飯罷抽一枝捲烟，將整個的身體，寄託在這張椅子上，可以得到一二小時很悠閒的意境。至於艙位呢，有極厚極白的英國羊毛毯，小小的盥洗用具，安排得不多不少，凡是你日常所需要的東西，均可以隨手拿。拿到。甲板雖不甚寬，但是也夠走一百步路了，每天早上，洗得乾乾淨淨，一點沒有塵垢。還有吸烟室中，藏幾份很舊的英國雜誌，如果在萬分無聊時，可以翻開一讀，或許得到一點幽默的文字，會使你微微一笑。

船上的喫，當然趕不上上海有名的菜館，可是也足夠一飽。早上照例是喫麥糊，麥糊煮得恰到好處，不太濃厚也不太稀薄，加上一些牛奶白糖，喫起來不會起膩的。另外還有一只菜是牛排，燒得生熟相當，足稱美味。午後的一頓茶，太不高明了。渺小的蛋糕，紅裏帶黑的茶，聊以充飢而已。

同船的有六個英國兵，不時拿着望遠鏡在船頭眺望。他們早上起得很早，當我好夢方回時，已經在甲板上練習放槍，由一個隊長領導，練習的時間，足足有一小時，三天以來，未曾間斷。他們在船上很知自愛，一點也不惹人厭惡，有時高興，不免低唱一聲 *Long way*……這作用，是和我們中國兵士時常哼的「我本是，臥龍崗……」相同，是在無以自遣時的一種慰安。

和我在一起進膳的，是鐵道部專員黃憲澄先生。黃先生的容顏很嚴肅，頭髮已微微上了霜，前面有一點禿。在進晨餐時，他笑着問我：

「是到漢口麼？」

「是。」我應着。

我向來在陌生人面前，不願意多說話，因為對方的性格不知道，話太多了，豈不惹人厭惡？後來黃先生和我談熟了，大家覺得投機。他的外表是有些嚴整，暢談起來，就有熱情的流露。他講些廣州香港的情形，都很有條理，很耐人尋味。

船過九江後，上來一位英國人 Underwood 先生。他的頭頂全禿，幾根頭髮，可以數得出，額上放出光來，臉是紅紅的，見人總是笑，是愛說話的一位。從他的談話中，我知道他在中國教了二十幾年的書，是教會裏的牧師，他盛讚武昌的空氣好，厭惡漢口的煩囂。

廬山的美妙，在這位先生形容之下，好像活畫出來。

江中的景色，自蕪湖以上，漸漸的好起來，有綿延不斷的山峯，有炊烟四起的村舍，當江流曲折船身灣轉之時，如果你站在船頭上眺賞，可以在片刻之間，見到許多不同的景色，宛如展開一幅山水手卷，愈展愈奇，愈展愈妙。

我最愛廬山了！

廬山山頂上都是雪，山形如障如屏，當中午船過九江時，太陽的光芒，照耀着廬山的白雪，是何等的偉麗呀！

我雖然到現在還不會去過日本，但是富士山頂的積雪，是常在圖畫中看到的，富士山的雪景，只是在山頂，好像戴了一頂有邊的白帽子，廬山雖然不是終年積雪，但是我現在所看到廬山的雪景，是一座白的屏幃，可以說各個峯巒上都是雪，真是有趣極了！從南京到蕪湖，沒有多少路，江邊所見到的，也只是幾座洋房，並無特殊的景物。大通和安慶，都在睡夢中過去。

第二天早上，望見小姑娘山，並不在江心，是移在岸上了，好像一個高聳的土阜，一點意思都沒有。

九江較為可觀，江邊一帶的房子，很覺整齊。船停在這裏，有許多賣瓷器的小販，拿着網籃，盛滿了大大小小的瓷器，在碼頭上求售。他們所要的價錢，和出賣的實價，相差有

三分之一。我購了一副茶具，色彩覺得不壞，只化了法幣一元，拿到船上，茶房還說上當，但是我已經很滿意了。

誰都不愛長江中混黃的水，我當然也有這種感想，但是在船的進行中，有許多水鳥，追隨着船舷飛舞，可以爲混黃的江水，作一個點綴，增加了不少綺麗。

Yangtze Gorges 的奇觀，在最近幾年來，已漸爲人所注意了，三峽的美妙，我至今還不會瞻覽過，生平引爲大憾，我讀怡和公司的宣傳小冊，讚揚 Yangtze Gorges，無微不至，實在令人神往！

這小冊說：「你或者已經欣賞過加利福宜州的 Yosemite Valley，亞里宄諾州 Arizona 的大峽谷 Grand Canyon，或者到過黃石公園 Yellowstone Park，賞其峯巒之奇，再或者游過瑤威的 Florids 和美麗如畫的萊因河，但是你要知道，除了上述名勝以外，還有最偉大神奇的 Yangtze Gorges。」

像這樣的稱頌，游客有不爲其吸引者乎？

船上的光陰，極容易消失，何況時間又這樣短促？在三月二日的上午，到了漢口。

近來，我對於旅行，自己曉得有點進步了，在中途不會心焦，到達後，也不慌不忙，決不爭先登岸。

當吉和輪泊在漢口碼頭時，我還是很從容地進早餐。果然，大家差不多都上岸了，腳夫是對於我失望了；中國旅行社的招待便攜了我們的簡單行李，我們隨在後面，在刺戟肌膚的冷風中，踏上了漢口的江岸。

## 謹貢一得

百聞不如一見。凡遊歷到滬者。請首先參觀北河南路上海市商會國貨商場。定能使君改變已往喜用洋貨之心理。因各種優美國貨。足可與外貨媲美。倘荷採購。保證能使君滿意。該商場歷史悠久。範圍最大。內部共分四十餘部份。所有日用貨品。均由名廠供給。或由產地運來。故該商場之貨品。堪稱價廉物美。諸君不信。何妨一試。



第二記 長沙一日

天產奇珍 性純和功效偉

# 四川銀耳

勝過任何品劑

有病治病

無病補身

四季皆宜

毫無顧忌

# 四川商店

自有銀耳山場

專門經營 異於其他轉販

店	總
路	上海
京	分
南	海
店	上
場	拋
球	海
場	上
迎	著
索	有
閱	「
	銀
	耳
	之
	「
	研
	究
	」
	一
	書
	敬

電燈泡驚人革新

實業特准專利

奇自出  
特由世

一泡可抵五用

光支大小自由

是國人在世界電氣業上

光明榮光

使用便利

明熄自由

光亮省電

經久耐用

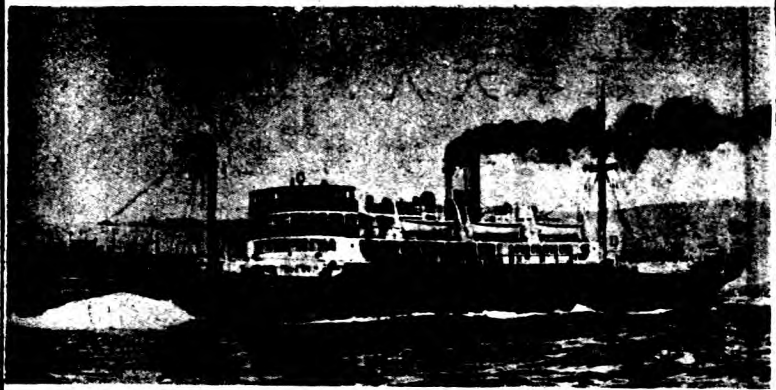
發明人包益民

總經理于味青

總發行所 上海河北路四七五號

奇特燈泡廠出品

電話四三九二號



**CHINA MERCHANTS' S. N. COMPANY.**  
**HEAD OFFICE: SHANGHAI**  
**NO. 9. THE BUND**

國  
營  
招  
商  
局

總局 上海黃浦灘路九號（福州路一七號）

電話 一一五八三至 一一五八九號  
 電報掛號八九六九

分局及代理處

鎮江 南京 蕪湖 大通  
 安慶 九江 漢口 長沙  
 沙市 宜昌 重慶 寧波  
 溫州 海州 青島 煙台  
 龍口 天津 福州 廈門  
 汕頭 香港 廣州

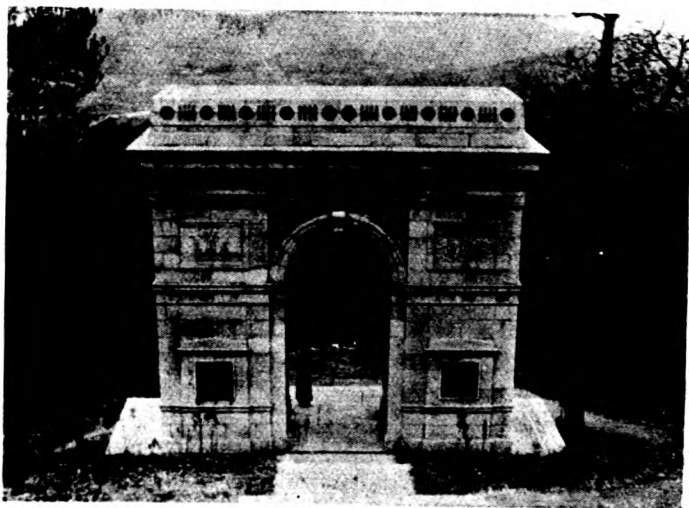
水陸  
 龍海路 興濟路  
 平漢路 津浦路  
 京滬路 滬杭路  
 北甯路 南浦路  
 路綫 江南路

輪船

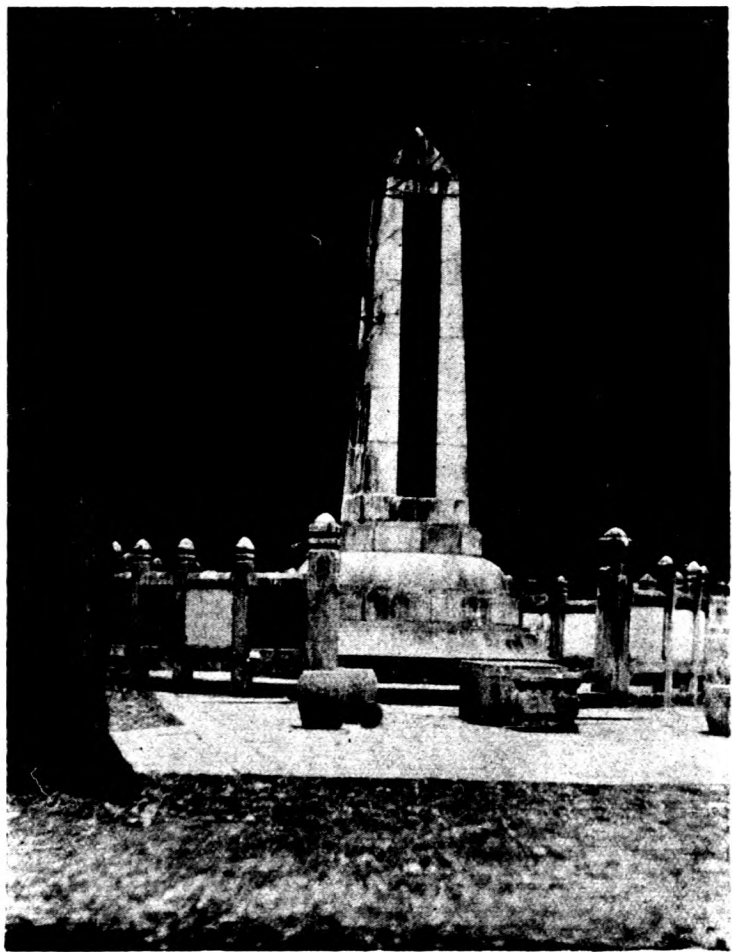
長江線……江順 江安 江華 江新 江裕 江靖  
 建國 江大 江天 快利 峨嵋  
 南洋線……海元 海亨 海利 海貞 新江 海晏  
 安興 廣利 公平  
 北洋線……新銘 新豐 海祥 海瑞 泰順 嘉禾  
 同華 海雲 遇順



站車沙長



墓士將亡陣師五十山麓嶽



蔡松坡先生之墓

## 第二記 長沙一日

到南京時，我會拍了兩通電報，一致衡陽淩局長，一致武昌王寅清先生，都是報告我的行踪。

在漢口江邊中國旅行社招待所裏，見到株韶段武昌運輸所的胡選堂先生，才知道王先生因公赴衡陽未歸，胡先生是到漢口來招待我們的。

隨胡先生過江，在武昌黃鶴樓上眺覽，望見浩浩蕩蕩的長江，風帆上下，氣勢果然雄偉，隔江看漢口，江岸一帶的房屋，是一排一排的聳立着，那處有高架鋼橋的，便是漢陽。我對於武漢三鎮的感覺，只有壯闊的心情。黃鶴樓是一座洋樓，前後所佔的地方很大，有幾家照相館和菜館點綴着。

下了黃鶴樓，馬路是很寬闊的，公共汽車和人力車都謹守秩序，到處看見新生活標語，的確有一番新氣象。

從漢陽門坐人力車到徐家棚，路途實在遙遠呀！狂風呼呼地襲着，沿着江岸走，向外看看，大江滔滔向東流去。我把大衣領翻上，頭縮在裏面，可是還敵不住寒冷的威勢，走了一小時半的光景，纔到了徐家棚，手足都已凍僵了。其實我們儘可以走粵漢鐵路的碼頭，從漢口渡江到武昌徐家棚，但是爲了瞻眺黃鶴樓的緣故，不得不受此苦楚。

徐家棚是粵漢鐵路的起點，從徐家棚到長沙的鐵路，早已完成了，就是現在的湘鄂鐵路。

湘鄂路管理局，設在徐家棚，範圍非常之大，在江邊有兩個碼頭。鐵路區域內，有排列成行的大樹，大小房屋，一座一座，都很講究。

但是徐家棚車站，小得像上海的徐家匯車站。我想，將來粵漢全綫通車後，這個車站或許不能適用，另外要建一個較大的站，照現在情狀看來，不過是三四等小站而已。

徐家棚的情狀，已粗知大概，中午，我們仍渡江至漢口午飯。

漢口街市，儼然上海，不過租界範圍較小。法租界有幾處住宅，整潔美觀，庭院內松柏



蒼翠，堆了不少盆景，過路人看見，胸襟爲之一暢。這裏也看到黑牙齒紅嘴唇的安南人，常巡捕的也有，馬路上閒逛的也有。

承南洋同學潘禹昌先生的厚意，約我們在最負盛名的——Hazelwood西餐館喫了一頓精緻豐富的晚餐。

薄暮渡江回徐家棚，渡輪中發現了許多過江乘車的旅客，上岸後，大家在燈光暗淡，寒風凜冽中上車站去。

頭等車是混合車，一半是餐車，僅有三個臥房。每個房中有四張舖位，倘使頭等客多，帶女眷的極不方便。

晚上八點鐘開車，我們便向長沙進發。

湘鄂段火車的搖動，令人有些駭然！這實在是搖動，不是震動，震動的姿態是上下，像跳舞中的 Blues。現在這火車的行進是搖動，向兩邊搖，既不是 Waltz，又不是 Charleston，搖幌的程度，可以把你的心都搖出來，我想，我們今夜是睡在搖籃中。

這可怕的漫漫長夜！

躺在舖位裏，一切不能自主，整個身體，每一個部份，都受到劇烈搖動的影響，坐起固然不好，睡下又豈能安甯？經過了一二小時的行程，模模糊糊，恍恍惚惚，居然入於似睡非睡的狀態中。我想，天下沒有不了的事，任憑如何搖，終久總要搖到長沙。

第二天，六點鐘就起來，經過一夜搖動的訓練，已頗能自安，但是肚子裏已搖得空空如也。走到前面餐車，要了幾個菜，可惜一盆湯有三分之二是搖出去了，衣服上吸了不

少。  
向窗外看看，可以說和江浙一帶的情形，完全不同。這裏全是紅土，四圍是矮矮的山，中部是平原，高處是田，低處也是田，一層一層的好像梯子。

湘鄂段每天只開這一班特快車，從徐家棚到長沙，是三百六十五公里，需十二小時以上，方能到達，平均每小時只走了卅公里。

十時四十分，我們是到長沙了。在站上相接的，有株韶段株州材料廠仲廠長樹聲，武

昌運輸所王主任寅清，和中國旅行社吳堯叔君。

長沙的人力車夫，是一步步的朝前走，並不能快跑，對於我，是極其相宜的，因為緩地行進，可以很從容的向兩邊看。

走過一段馬路，便上了舊式的街道，大石板舖的路面，和杭州清和坊一樣。在每一條路上都可以看到『行人靠左邊走，謹守秩序』的藍色搪瓷牌，果然，去的人從左邊走，來的人向右，崗警立在路的中央，不時維持着秩序。路上是絕對不許抽紙烟的，我初到此地，各事茫然，有一次忽有警士向我勸告，仔細瞧着左手，原來方挾住一枝初燃的紙烟。

長沙的旅館，沒有新的設備，室內和室外的空氣，相差有限，這幾天真冷得有點難受，房間內雖備有一盆炭火，却也無濟於事。

午後，在仲王兩先生鼓舞之下，衝寒去游嶽麓山。

嶽麓山是長沙唯一的名勝，在湘江西岸。我們從旅館坐人力車到公路汽車站，購了

八個人的車票，就可渡兩次河而開一次專車到嶽麓山的山脚下。

爲什麼要渡兩次河呢？因爲湘江中有淤沙積起來的一塊地——水陸洲，橫互在水中央。水陸洲的面積很長，上面有許多的精緻房舍，鬱鬱蒼蒼的樹木，在長沙的外僑，多於此卜居的，確是一塊幽靜的地方。我們坐了公路局的小汽船，先渡到水陸洲，走了幾十步路，再乘另外一艘小汽船渡到對岸，雖然渡河兩次，其實還是渡一個湘江，不過橫跨這水陸洲而已。

上岸後，就是公路，坐上汽車，馳行十分鐘，到了山麓。

第一個接觸到眼簾的，是房舍崇閎的湖南大學。校舍是一座一座的排立着，有很好的馬路，很好的樹木，和平坦整潔的紅土網球場。這真是修學良所，學生時代的往事，不禁浮泛在心頭！

湖南大學的前身，是朱熹講學的嶽麓書院，建自北宋時代，是中國四大書院之一。朱熹所寫的忠孝節廉四個大字，到現在還豎立在湖南大學的大廳上。

我們到了大學門首，看到一副對聯，寫的是：

「惟楚有材，

于斯爲盛。」

入門後，有廣袤的庭院，綠陰陰的樹木，顯出莊嚴幽靜的氣概。這裏校舍很大，教室有幾十間，多是中國式的屋宇而加以修葺者。據學生說，嶽麓書院的舊址，現在是大學的文學院，至於外面所看到的洋房，是工學院和理學院的院址。

我們在大學裏參觀一週，說不盡忻羨之情！

出校後，便僱竹轎游山。竹轎的構造，是小孩所坐的竹凳，加了兩根竹槓而成。竹槓上又繫了兩根繩，縛住一塊木板，游人坐上竹凳，兩只腳便攔在這塊板上。

這轎子的好處，是可以縱目四顧，一無隱蔽。

山路極其好走，坡度也不很陡，在大樹蔭裏徐徐經行，一路靜悄悄地沒有聲息，僅有轎夫的脚步，發出沙沙之聲，一步……一步……向山上走。走到五輪塔前，我們便下轎

散步。五輪塔有四五丈高，是用麻石做成的，底下是方形，上面一個圓球，再上面像量米的米斛，第四層像一個碗，最高的一層，像有頂子的瓜皮帽。塔上有塗金的梵文，係唐生智紀念第八軍陣亡將士所建的。

嶽麓山的名勝古蹟，是數不盡的，最著名的要算大禹碑，在峯頂上，是宋朝何賢良從南嶽訪得原碑，在嶽麓摹刻的。碑共七十七個字，皆蝌蚪文。我們因為路遠天寒，沒有上去，現在把明朝楊慎所譯得禹碑文，抄錄於次：

承帝曰咨，翼輔佐卿，洲渚與登，鳥獸之門，參身洪流，而明發爾與。久旅忘家，宿嶽麓亭，智營形折，心罔弗辰。往來平定，華嶽泰衡。宗疏事哀，勞餘伸禮，鬱塞昏徒，南瀆衍亨。衣制食備，萬國其甯，竄舞永奔。

我們在上山所游的幾個墓道，如十五師陣亡將士墓，黃克強墓和蔡松坡墓。這三個墓，自然以十五師陣亡將士墓為最壯麗，黃克強的墓，石級太高而陡，我覺得還是蔡松坡的墓最幽靜而最引人入勝，墓前幾棵高樹，鬱鬱蒼蒼，令人興起無限敬意！

嶽麓寺在山的半腰，晉太始元年建，門外有「漢魏最初名勝，湖湘第一道場。」的門聯，走到寺內一看，是太荒蕪了。我們向一個和尚詢問廟內有什麼名勝，和尚瞠目不能答，返身向房裏跑，且將門關上，我們有些茫然，後來在外面一聽，始知四僧方作竹林之游，我們只得彼此相顧一笑。

雲麓宮在山右雲麓峯上，由何主席斥資修建，煥然一新。從雲麓宮縱覽，湘江如帶，極煙水迷茫之致。此處最可笑的是飛來鐘，是一個極小的鐘，挂在樹枝上，不知如何飛來，大概是道士用以吸引游客而已。

自雲麓宮下山，仍坐公共汽車，兩渡湘江而返長沙。

晚上，承長沙上海銀行經理李景陶，王元吉和中國旅行社吳堯叔三先生之邀，在長沙最著名的玉樓東菜館晚膳。席間最可注意的，莫過於長筷和大湯匙了。筷長大約一英尺半，湯匙比普通所用者有兩倍大。我有點少見多怪，據李先生說，湖南人最省儉，用長筷就可以多請幾個客人，縱然菜離開得遠，客人有了長筷，當可來往自如，不致有枵

腹之感。我聽了大笑，不知此言是否可靠，尙有待於查考。

湖南的市面，可以說比杭州都好。燈火輝煌的街道，往來擁擠的羣衆，流行的歌曲，從無線電中播送出來，馬路上顯露出一派歌舞昇平的氣象。最繁盛的街市，如八角亭，紅牌樓等處，似乎絲毫沒有遭逢着不景氣的侵襲。

上海市銀行同業公會會員銀行

# 國華銀行

辦理一切商業銀行業務

兼辦

儲蓄 信託 保管 堆棧

上海總行

北京路河南路轉角

電話九二二二〇（轉接各分部）

本埠分行

新開 虹口 南市

八仙橋 靜安寺

外埠分行

蘇州 常州 南京 天津 廣州

香港 廈門 青島 北平



# 新華信託儲蓄銀行

★ 中國 最 終 之 儲 蓄 銀 行 ★

辦理儲蓄及信託業務

總 行

上海江西路三六一號

上海辦事處

靜安寺 老西門 提籃橋 霞飛路 吳淞鎮 閔行鎮 北橋鎮

分 行

北平 天津 廈門 南京

外埠辦事處

蘇州 泰賢

# 友面



FACE FRIEND  
WHITENS THE SKIN  
REMOVES FRECKLES

襪藥不二一嫩色既外。功預斑確容有迴花與一  
 廠房受字面。必除。出効防。能顏珍異霜普面  
 均商欺。友認定。雀人之之並除料貴。膏通友  
 售店。庶一明白皮斑意速。可雀。美含等  
**去斑白嫩**

第三記 淶河大橋

# 新新公司

唯一薄利大商場

附設

新新大旅館 屋頂遊樂園  
新新廣播音臺 週波七八零

## 新新大酒樓

重金裝設科學冷氣

同時中西西餐大具

上海南京路中法大藥房

電話購貨九零零八



面側橋大河湊



面正橋大河湊



站 車 州 株



橋 大 河 冰

### 第三記 淶河大橋

在長沙住了一天，第二天是三月四日，我們預定的行程，是中午到株州，下午赴淶口，參觀淶河大橋。

早上十時許，自旅館坐人力車到車站，乘火車向株州進行。車子是一輛木棚車，旅客擁擠得很。車內顯出極端凌亂的樣子，小販高聲叫喊，橘子的銷路大佳，地板上除旅客所吐的痰而外，橘皮到處皆是。

這一段路——自長沙至株州，也歸湘鄂路管理，客貨運的收入，爲數可觀，原來這一條路專靠運萍鄉的煤，所以營業極好，湘鄂路大部分的收入，幸有此短短軌道來接濟。車行後，兩旁所看見的，都是些商店，有好幾里長，並且逼近軌道，行人絡繹，視火車如電車一樣。這兩旁的空地，原是鐵路所有，鐵路爲增加收入起見，將空地租出，於是商店日多，鱗次櫛比，形成上海衙堂的格局。火車在衙堂中緩緩駛行，經過了四十幾分鐘，才

出了衙堂，向原野中駛去。

據友人說，他有一次也坐這車到株州去，車上有一個兵向小販買麵喫，兵儘管慢慢地喫，小販站在旁邊等。後來車開行了，兵還是很從容的喫，小販也不心慌，查票員來，只好責問小販如何還不下車？小販說，他還不會喫完呢，查票員也就無話可說。等到兵喫完了麵，火車已經走了一大段，小販收了錢和碗，以最敏捷的姿態，從車上躍下，悠然而逝。

我相信這一定是事實，其實也無足怪異。

我們現在向車外看，可以看見很美麗的湘江，一片一片的風帆，從車上眺望，好像一幅畫圖。

午後一時許，車抵株州，從這裏起，是株韶段工程局行車的起點。株州是一個小鎮，屬於湘潭，車站離鎮市尚遠，所以未去。我們一行人，從車站步行至株韶段工程局第七總段第二分段去休息。



第二分段的房屋，是人家一所祠堂，在這樣荒僻的小鎮上，竟然覺到如此整齊的樓房，也可算罕有的事。我們在寒冷的路途上，走進了有火爐的辦公室，大家精神都爲之一振。

進了午膳，換乘株韶局工程車到淞口。從株州起，路軌是新鋪的，車輪走在軌上，極爲平穩，絕無搖動之苦。

第七總段段長吳思遠先生邀我們先到他家裏去小憩，火車經過吳先生的門口，我們使用竹扶梯自車上爬下，覺得十分有趣。

吳先生是工程界的前輩，很會健譚。他這所房屋，有鄉下紳士的氣概，大門進去，是一個很方正的天井，東西各有一棵很青蔥的古樹，房屋是正三間，旁邊還有些小房子。據說這座房屋，是屬於淞口二位有錢的鄉下紳士，紳士住到長沙去了，房子老是空着，吳先生就將牠租下，這真是一件可遇而不可求的事。

我們離開上海，到今天已是第六天了，天天在旅途之中，心裏總是虛懸着，有點不安甯

的樣子。現在到了吳先生的家，有濃而且熱的咖啡和鬆軟的蛋糕，靠在火爐旁大嚼一頓，好像到了家一樣，心裏有說不出的愉快。

休息了半小時，我們一行人，在吳段長和金工程師士奎領導之下，去參觀涿河大橋。關於涿河大橋工程的重要性，此處有作簡單說明的必要。按株韶段的工程，係自株州起向南展築，選定路線，係和湘江並行，而湘江的支流，多向東分佈，路線適在湘江東岸，於是乎橫截涿河，沅河，及耒河三大支流。在這三條河上均須建築鋼橋，工程多很艱鉅。

我們坐的是手搖車，從吳段長家門前出發，四個工人，將車駕駛得如飛，天氣既冷，風又很大，但是我們很高興，並不為寒氣所屈服。這一段是臨時軌道，直通涿河河濱，便於輸運工程材料，所以路軌從高就下，手搖車走得極快。

在手搖車上看見高大整齊綿延不斷的紅土土方，和兩旁堆積如山的材料，這是我生平第一次看見的鐵路建築工程，胸中有說不出的興奮。

二十分鐘後，搖車已到了淶河之濱，偉大的橋工，在眼前呈露。這條橋的偉大，可以說較上海的外白渡橋大五六倍，——也許還不止一點。遠遠的望見幾百個工人上上下下，高高低低，用每一個人的血和汗，來完成這偉大的建設，那一副緊張的情狀，宛然是戰爭影片中一個偉大的場面。

走下了搖車，以小船渡河至南岸。吳段長和金工程司各穿了一雙裝橡皮底的皮鞋，在極端險仄的木架上岸然往來，如履平地一樣，我們隨在後面，走過高下不平的江岸，經行了懸空鋪設的木板，方纔走到第十孔橋墩的所在。有不計其數的工人，挑着一擔一擔的三和土，向這個橋墩走來，在橋墩上的工人，趕緊把三和土澆下去。同時有兩架抽水機把橋墩旁邊的水抽出來，水勢之大，儼如瀑布。

淶河河面，南北兩岸，有三百公尺闊，在水位最小時，不過三公尺深，但是到了漲水的時候，能漲到十八公尺。每年四五月間，正當春末夏初，是淶河漲水時期，在此時期，雨量極多，山洪暴發，白浪滔滔，往往漫溢到岸上。

涑河大橋的長度，凡三百四十四公尺，高二十一公尺，（自橋基至橋墩頂）橋檣兩座，（即橋之兩端）橋墩十座，凡十一個孔，屬於鉸樑者七孔，每孔有十八公尺寬，樑檣者四孔，每孔五十五公尺。

這大橋的工程，施工特別困難，因為在二十三年的時候，涑河水患很深，大小發水有二十多次，往往一夜的工夫，忽然漲起七八尺，教人無從捉摸，難以預防，所以今天所施工程，過了一晚，到明天早上去看看，已被大水沖洗得乾乾淨淨。

做橋墩是一件不容易的事。當每一個橋墩施工時，必先在河底建築一個橋，隔斷水流，然後把三和土澆在河底，一直做出水面。涑河大橋所做的樁，為節省經費計，多採用木板樁，僅有極少數的鋼板樁，還是向首都長江輪渡購來的舊料。有一次將樁打好，忽然被水沖洗，連鋼板樁都沖倒在河底，當然是全功盡棄了。其實全功盡棄，倒也無妨，但是將已沖倒的樁整理起來，却是一件極繁劇艱鉅的工作。

現在九個橋墩早已做好，第十個橋墩——是最後的一個，也做出水面，一切困難，已

成過去的陳跡。據吳段長告訴我，再經過四天，便全部完成，我欣喜之餘，向吳段長握手致慶，吳段長臉上浮着艱苦的微笑。在我寫此文時，已隔了二十幾天，淶河大橋的完成，是不用說了。

除淶河大橋外，尚有洙河、朶河兩大橋，號稱為株韶段北段的三大鋼橋，工程的艱鉅，大致都差不多，惟洙河早已完工，朶河將於四月初完成，可惜我為時間所限，未能與其兩大鋼橋相見，現在將洙河大橋的全景，附印在上面。

等到粵漢鐵路全綫完成，從武昌徐家棚上車，一直開到廣州，路上不過三十餘小時，我們坐在車上，經行了淶河大橋，不過欣賞其偉大而已，今日造橋的艱辛，如何可以得知？

從淶河大橋坐搖車到第七總工段，我們今晚便宿在此處。

一日的奔波，也不覺得苦，飯後在強烈的煤氣燈下，和吳段長、金工程師暢談了許久，關於株韶段全綫施工的程序，我約略知道一個大概，現在寫在下面：

第一總段 自韶州至樂昌〔已完工交南段路局管理〕

第二總段 自樂昌至羅家渡

第三總段 自羅家渡至郴州

第四總段 自郴州至棲鳳渡

第五總段 自棲鳳渡至東陽渡

第六總段 自東陽渡至衡山

第七總段 自衡山至株州

以上所舉的，是七個總段，在每一個總段之下，又分爲三個或四個分段，同時大舉施工，所以進展得很快。

# 大達輪船股份有限公司

上海南馬路六十號外灘二十號

電話 北營總 市業務部 一八二二 一七二二 一七二二 一七二二 一七二二 一七二二 一七二二 一七二二 一七二二

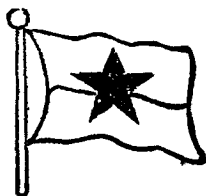
利達 駁鐵	亨達 駁鐵	元達 駁鐵	儲亨 輪拖	儲元 輪拖	廣祥 北	大達 全	大豫 全	大蘇 全	大慶 通揚各埠	船名 開往地點
全	全	全	全	通揚各埠	沙	全	全	全	每十二時開	間船
上	上	上	上		五下 時午	全	全	全	十二時晚	

◀ 頭碼號五十四南滬泊船 ▶

# 大通仁記航業公司船期廣告

上海南馬路大通碼頭

營業部 二三四四  
電報掛號 一四六



▲ 電話 總務部 二三四四  
▼ 輪埠部 二三四四

行一艘

每日開

協理 沈竹賢  
襄理 朱佐廷

正大 全上 全上	隆大 全上 全上	志大 全上 全上	鴻大 各埠 十時 每十二 晚	船名 開往 地點 時間
----------------	----------------	----------------	----------------------------	----------------------

總經理 陸伯鴻  
經理 李友仁

● 頭碼號六十五十南滬泊船 ●

上海南京路

拋球場

電話九二一五九

大

綸

綢

緞

局

乃顧客理想中的好商店

以信用爲本位

以薄利爲前提



中國人應服用中國貨  
請到南京路虹廟對面：

# 上海復興國貨公司

：是抵抗外貨侵畧的國貨大本營：

綢緞布疋 棉織針織 新裝衣履 首飾香品  
鋼精搪磁 日用物品 色色俱全 樣樣便宜

國產 影片 之 總 樞 紐

金 城 大 戲 院

北京路九路  
○貴州路一四

冷·熱·氣·設·備·科·學·化  
聲·光·座·都·是·現·代·化

權映首品出司公片影產國各有擁

第四記 南嶽登臨

PAULUN HOSPITAL  
 615 BUNKILL ROAD  
 TEL. 24274

Shanghai

# 君知補力多之功效乎

請閱上海寶隆醫院內科主治李明珠醫師如何證明其見效之神速與偉大

修正接有效力於呼吸及消化官，同時亦能滋補身體者。凡國藥之中，首推九福公司所製之

補力多，特是對於肺病患者，極其

效驗，本報記載，凡是服用補力多者，

見效多，半神速，此實之證明，該藥功

效之偉大也。故新海內諸同道，多採用是藥，庶幾利權不致外溢，而同時亦可救世活人之效也。

敬啟

補力多紀念刊

內科主治醫生

李明珠醫師



九福製藥公司發行

上海白克路各藥房均售

老牌補力多

身體衰弱代謝不良

宜服純補力多

多咳多痰肺癆腸癆

宜服怪補力多

哮喘癰癤梅毒風濕

宜服含補力多

血虧及慢性皮膚病

宜服砒補力多

口味不好易感疲勞

宜服規補力多

上海白克路



〔一〕廟嶽南



〔二〕廟嶽南



潭 絲 絡

## 第四記 南嶽登臨

株韶局王主任寅清和仲廠長樹聲自長沙伴送我們到涑口，一路殷勤指點，非常感謝！五日程，我們離涑口向衡山進發，仍承仲廠長相送，王主任因公將返武昌，握別時，不勝依依！

九時，自工段仍乘手搖車到涑河大橋，渡河後，沿着新舖的軌道行進，約十五分鐘，到了轟具規模的涑口站，株韶段自造的客車停在這裏相候。這一輛新的建三等客車，座位是橫列式，甚爲整潔。

從涑河大橋到涑河大橋，這一段鐵軌，早已舖好通車，在四月裏將涑河末河兩橋完工後，舖軌較是容易的，就可以從株州一直通車向南，同時南段的五大拱橋完工，於是乎粵漢鐵路就完全告成了。

我們今天的行程，是到衡山站，渡湘江，坐轎到湘省公路的衡山站，然後再乘汽車到

嶽麓中國旅行社招待所。

九時許，火車自淥口站開出後，一路都是沿着湘江而行。我極愛湘江的景色，有疏淡的峯巒，和遠近的風帆，把整個的湘江渲染得像一幅圖畫。有時在火車窗外，可以見到竹林，可以見到極古的樹，風物美妙，與江南無殊。我伏在牕上貪看景色，不知不覺的已到了朱亭。車在此處小停，由工段送許到飯菜到車上來，大家很隨便的飽餐一頓。

我們所乘的車，沿途加挂工程車，行駛稍慢，到午後二時許始到了衡山，仍用扶梯自車上爬下，現在我們對爬扶梯，絕無困苦之念，反認為極有趣味。下車後，幾部轎子，已在此處守候，轎子的設備，和杭州的轎子相仿，比較長沙嶽麓山的竹筏子似乎高明得多。轎外的景色，幽邃如杭州之龍井，我們是沉醉在溪光山色之中，廿分鐘後，到了湘江之濱，人和轎子分載着渡船一齊過江。到對岸後，轎子仍繼續前進，走了半小時的光景，達湘省公路衡山站。

承株詔局楊主任裕芬的厚誼，親以汽車從衡陽馳至衡山站相接。楊先生和我，是暨



南大學先後的同事，可是從未謀面，現在忽於旅次相見，大家覺得愉快。楊先生短短的身材，談吐極其雋雅，行動敏捷，顯出精明幹練的樣子。

從湘省公路的衡山站到南嶽站，乘汽車前往，不過半小時光景。到達後，即投中國旅行社招待所休息。招待所是幾進很整潔的房屋，有大小房間十餘個，裏面的陳設，應有盡有，屋外有很空曠的曠地，在南嶽山麓，可算獨一無二的良好旅舍了。今天的氣候特別冷，室內燃着極大的炭盆，熱度並不平均，大家臉都紅紅的。

休息了片刻，株韶工程局長凌竹銘先生來了，我們作一小時談話，非常歡洽。（談話見附錄漢粵紀行）

晚上，我在奇寒入骨的房間裏，寫錄沿途見聞，準備遞寄申報，炭火盆是囑咐社役拿出去了，因為煤氣太重，恐怕再蹈丁文江先生的覆轍。這時已是午夜十二時了，如果在上海，還不算太晚，報館裏正是工作最繁劇的時候；可是在南嶽山麓，一點聲息也沒有，沉寂淒清的景况，好像在空山裏做和尚。我有一個怪脾氣，今日所應趕完的事，無論如

何，必須做完，後來愈寫愈寒，愈冷愈慢，一直寫到一時許，方纔寫完，手足都凍僵了。人類是最下賤的動物，不情願有一點空閒，但是這一夜的煎熬，和明晨登山的寒威，竟累我臥病衡陽一日夜。

翌日是三月六日，我們作南嶽之游，恐怕天氣寒冷，每人向旅行社借一條毛氈，將腿都牢牢裹住。仲廠長身體魁梧，不用說，是僱轎夫三人。惟有我，身體並不很高，看起來只須用兩個轎夫，其實我體重是一百六十八磅，兩人總覺得有些勉強，走到祝聖寺後，前面的轎夫，向我說：

「先生，你福氣很大呢！」

「唔！」我莫明其妙他答覆着。

仲廠長是老湖南，他明瞭轎夫的用意，就爲我多僱轎夫二人，所謂福氣大者，就是癡肥體重的意思。

南嶽的博大雄奇，值得游人稱讚。我們先到祝聖寺，傳是夏禹時清冷宮故址，大殿前

古木蒼翠，將四周映照得碧綠。楊主任和我，各攝照片一幀，香爐旁有寺僧的鞋子一只，也拍攝入畫。

自祝聖寺赴水簾洞，約七八里。沿途見水田甚多，有溪水曲折流亂石間，將至水簾洞，漸聞水聲，走愈近，聲愈宏，所謂水簾者，係一瀑布，約四五折，我們欲窮其源，一直攀登其巖，路是在大石上鑿成石級，極易行走。這個瀑布並不很大，但輕明若簾，水簾洞的得名在此。瀑旁大石上鑄有「不捨晝夜」、「何去何從」、「高山流水」等字樣。據南嶽導游所載，另有石鑄「冲退醉石」四字，是宋處士張管題，管博通易理，和邵康節友善，神宗爵賜不受，賜號冲退居士，後有人題詩云：

水簾洞前一片石，留與仙人醉後眠，珍重何人書四字，風雲重護鬼神憐。

斯人胸次闊如海，石上留書便出塵，只恐清風明月夜，此間真有醉仙人。

游水簾洞後，更行若干時，便到南嶽市。這裏的確是市廛，整齊寬闊的馬路，兩旁盡是些商店和客店，據說自唐宋以來，游山和進香的人，已在此駐足，近年因為長衡汽車直

達該市，人口遂益稠密。七八月間，各地男女香客，虔誠到南嶽廟進香，就在南嶽市口的旅店住下，所以這時候市面最好，和杭州春天的香市一樣。

自此卽入南嶽廟，廟的規模，和杭州靈隱寺相彷彿，東西川門甬道極長，柏樹種列成行，極爲美觀。大殿前有古松一株，枝幹低垂到庭中的香爐上，任憑香火如何熏炙，這松樹是不枯萎的，所以又名火松，我仔細瞧這棵古松，果然枝幹蒼老，搖曳生姿，沒有被火燒的痕跡，這也可說是奇事了。

全廟建築的體制，與北平皇宮相同，殿外繞以長廊，長廊四周，有石欄圍護，欄杆石板，均浮彫樹木花鳥，極爲工細。殿中供奉岳神塑像，莊嚴高大。聞每年到廟進香者，在二十萬人以上，遠如上海，蘇州，杭州等處，亦有人前往，將來粵漢全綫通車後，南嶽廟的香火，自然格外興盛了。

我們從廟後登山，山路多係新築成路的馬路，極易行走，和莫干山的新路，完全一樣。前行不久，卽望見絡絲潭的瀑布，水聲宏大，比較水簾洞的瀑布好看得多。

自此前進，經玉版橋，地勢益高，氣候益寒。比較上海的隆冬天氣尤爲寒冷，坐轎中戰慄不已。我們今天游山的目的地，是到半山亭爲止，山頂積雪未融，道途淋漓，非到春暖難以攀登。我們還沒有到半山亭時，天上已飄雪花，樹根上隨處可看到冰凍。

我始終不願意退却，口中雖然嚷着好冷，還是鼓勵着大家前進，終於到了半山亭，卽至中國旅行社半山亭招待所休息。

這個招待所，規模較山下的招待所尤大，是夏天的避暑山莊，地位適當全山之勝，尤其庭前有幾株聳拔的古松，在山上是難得的。自樓上遠眺，峯巒雲樹，盡收眼底。到招待所，室內已備有火爐，飲茶洗面後，冷氣稍却，進飯後，週身溫暖如春。午後二時許，循另一新路下山，此段因向陽關係，樹木較多，風景亦漸佳勝。

途經磨鏡台，是南嶽僧衆公共祖堂，昔懷讓七祖的弟子道一在此處坐禪，讓問道：「坐禪做什麼？」道一答曰：「想成佛。」懷讓乃取一磚在石上磨之，道一問曰：「磨磚做什麼？」懷讓曰：「磨成鏡。」道一大奇，再問道：「磨磚何能成鏡？」懷讓大笑道：「磨磚

既不能成鏡，坐禪又何能成佛呢？「於是道一恍然大悟，從此得道，後人因名此處爲磨鏡台。

磨鏡台的左近，有湘省主席何鍵所建的別墅，屋瓦都成黃色，掩映於蒼松翠柏之間，建築甚雅。

嗣訪福嚴寺，尋二千年以前的古銀杏，於寺後覓得，相傳在六朝時，受戒於慧思祖師，戒牒挂在樹上，人方知之。此寺因地位優越，管理得宜，方大興土木，建築新屋。寺前樹木甚多，現又闢隙地種竹。

自福嚴寺更至南台寺，寺依山建築，規模不大，惟有日本僧人送藏經五千餘卷，藏寺後小樓中，並有石碑記載其事。

我們從上午九時游山，到現在已經差不多下午四時了，風急天寒，衣又單薄，至是亦意興稍衰，仍促轎夫急步下山。

昔人說：「五嶽歸來不看山，」我還是第一次游南嶽，尙有四嶽，不知何日方遂登臨

之願？其實以我游山的經驗看來，南嶽之勝，在於博大雄奇，江浙一帶的山水，以明媚見勝，各有所長，好游之士，似乎有一登南嶽的價值。

近幾年來，避暑名區，競相開發，但是費用也很可觀，若是中產階級，要得一消夏之地，以數十元一月的消費，享受山水之樂，我想，南嶽是最適宜了。中國旅行社半山亭招待所，定今年夏天開放，據吳堯叔君的估計，如果兩個人租賃房間一大間，連飯食在內，每月決不會超過一百元，這個低廉的數目，決非在青島，廬山所能辦到的。

凡自漢口到南嶽的人，可在粵漢路的衡山站下車，從廣東方面來的，可在衡陽站下車，都是很方便的。

我因為連日勞頓，和游山受了寒，返山麓旅行社時，齒疾大發，隱隱作痛。

預定的行程，是不能變更的，我們於薄暮乘株韶局汽車，離開了南嶽，向衡陽進發，約兩小時的行程，暮靄蒼茫中，衡陽的縣城，是在望了。

# 美



華成煙公司出品

# 麗

有美皆備  
無麗不臻



最合人心理的禮品

之



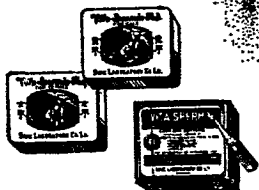
第五記 衡陽聞見

卓然超羣之大補品

# 維他賜保命

長命健

補針補丸



維他賜保命係本廠霍飛藥學博士發明  
由植物界之乙種維他命丁種維他命與  
結晶體荷爾蒙複合精製而成為科學界  
最大之成功故能強壯身體抵抗疾病除  
去烟毒且因其天然生理作用能使腦神  
經心臟血液及各部器官機能活躍如能  
服用無間則其成績尤堪驚人

主治

神經衰弱 腰痛背疼  
腦弱失眠 肺癆貧血  
軟骨痠痛 腎虧遺精  
胃呆便秘 戒除烟毒

信誼化學製藥廠監製

上海馬斯南路廿號

各大藥房均有出售



衡陽及湘江俯瞰



衡陽船山學校



〔處學講生先山船王即〕林竹洲東陽街



站車陽街

## 第五記 衡陽聞見

衡陽爲湘南大邑，適當粵漢全綫的中心，是株韶段工程局的所在地，人口稠密，商業繁盛，所有名勝古跡，在歷史上極有價值，將來全綫通車後，衡陽地位的重要，是不待言的。

衡陽的城門，矮小得令人發笑，當我們的汽車開進城時，我很替汽車擔心，恐怕車頂和門拱相撞，後來汽車開進時，車身向下面一沉，竟然很平穩地開了進去，原來城內的地較城外稍低，所以無需作杞人之憂的。

城內的市面極好，馬路即將放寬，兩旁的房屋，已大半拆去，不過路面尙未做，聞衡陽縣政府準備拿全縣的糞捐作築路的經費，大概一年即可得數萬金。

株韶段工程局的局址，在衡陽的江東岸蔡家堰，這裏地面遼闊，居戶極少，便於規畫。我們的汽車開到江邊的太子碼頭，即乘渡船過江，不過五分鐘，便至江東岸。

上岸後，望見一切建設，是一個新闢的市區，規模極大，有縱橫坦蕩的馬路，許多明燦的電燈，在空中顯耀。十字街頭，還豎立着新式的崗警亭，或圓或方，亭的底腳，且映放紅燈，以便行車，總之一切建設，好像小規模的上海市中心，顯出蓬勃的新氣象。

坐人力車行約十分鐘，到了株詔局員司住宅區的勵志里，楊主任十分殷勤，堅決留我們住在他的家裏。這許多住宅，尤其令人滿意，雖然都是平房，但足夠小家庭的居住，屋前的廣場，在上海決不容易覓得。住宅不過十六座，分爲甲種三幢，乙種四幢，丙種八幢，另外有公寓一所，是給沒有眷屬的員司住的。電燈和自來水，無不俱備。

我很關心丁文江先生在衡陽中煤毒的真相，據說，丁先生是住在公寓的賓館中，晚上酷寒，煤爐中裝足了煤炭，風雨大作，煤氣向室內侵襲，丁先生又服了些安眠藥片，夜裏昏昏沉沉，失去知覺。到第二天早上發覺後，大家總以爲無望，後來施行急救，煤毒完全清解，用英語和德語和他談話，丁先生面有笑容，一一答復，豈知送到長沙後，反因宿疾復發，終於不救，這只好說一切惟有天知了。

到楊主任家裏後，我寒熱大作，牙齒痛得很利害，還勉強和各人招呼。豐美的晚餐，堆滿了一桌，只有看看，不能下箸，後來實在有些支持不住，只得道歉去睡。第二天是三月七日，勉強赴凌公館的宴會，歸來後又睡，一直睡到八日早晨，精神始恢復原狀。在病中，很感激楊太太的張羅，到現在，還是覺得抱歉。

衡陽車站，是江東岸唯一的偉大建築，也可以說是湘南僅有的巍峨大廈。照鐵道部最初的計畫，預備在衡陽建一工程局的局所，但凌局長以工期短促，爲撙節經費計，主張不必興建，遂呈准鐵道部，提先建築車站，在未通車前，將工程局遷入辦公。這車站的外表，採用單潔莊嚴的近代立體式，共分三層，有房屋數十間，均切於實用。

衡陽的名勝，舉我所知的，有迴雁峯，在城南里許。相傳雁不渡衡陽，唐杜荀鶴有句云：「猿到夜深啼岳麓，雁知春信別衡陽。」蓋雁畏寒，至南已暖，故迴雁峯之得名由於此。或謂此山的形狀，如雁翼的姿態，不知孰是。山上有雁峯寺，寺下有烟雨池，天如欲雨，則池中有烟霧上升，衡陽八景中的「雁峯烟雨」卽指是。按南嶽周迴八百里，有七十二

峯，以衡陽的迴雁峯爲首，長沙的嶽麓山爲足。

石鼓山在城北二里，朱子所謂「一郡佳處」者即指是。山前有潭，深不可測，水經注「臨蒸有石鼓，高六尺，湘水所經。」石鼓山的形勝，可與迴雁峯相頡頏。石鼓書院亦建在此山，與嵩陽，岳麓，白鹿，號稱四大書院，歷代的學者，多在此治學。又傳山上有諸葛亮的故宅。

此外有思杜亭，是紀念唐杜甫的。杜甫葬在耒陽，宋郡守劉清之登花光山（在城南十里）望耒陽慨然有感，因建思杜亭祀甫，更以黃庭堅爲配。

衡陽的古跡，大半有歷史上的價值，我因病不能暢游，至今猶有餘恨！

此外，湘省的公路，可從衡陽通至廣西，湘省方面，已築至邊境，惟廣西公路，因沿途高山極多，尙未展築，所以衡陽的前途，是不可限量的。

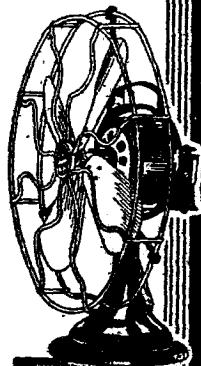
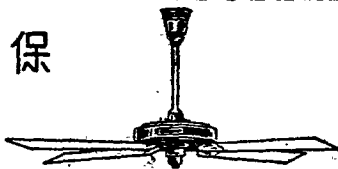
八日早晨，天氣晴朗，我們在車站前，坐工程汽車，離別了衡陽。



名 著 國 全

# 率 生 電 扇

保 用 十 年  
修 理 免 費



本 外 埠 各 電  
料 行 均 有 經 售

號 一 一 五 路 建 福 所 務 事  
部 各 接 轉 〇 五 七 五 九 話 電

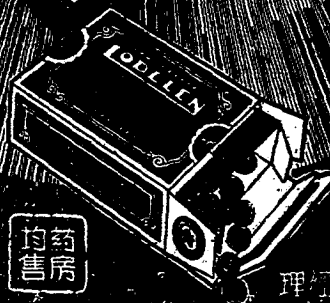
上 海 華 生 電 器 廠 總 經 銷 處

德國

白濁斷根藥

樂的靈

五淋白濁  
一盒斷根



均售 藥房

上海新西門街經理

謹獻  
大觀園

此書一名新星大觀，為最新巨著，凡爾世立身之道，衛生要旨，健美談話，及一切科學藝術知識，無不美備，原價洋一元，如恐一新星，一具藥德國樂的能外盒二只，或特樂的能外盒一只，或特樂的能外盒三片，或特樂的能外盒四片，或特樂的能外盒五片，或特樂的能外盒六片，或特樂的能外盒七片，或特樂的能外盒八片，或特樂的能外盒九片，或特樂的能外盒十片，或特樂的能外盒十一片，或特樂的能外盒十二片，或特樂的能外盒十三片，或特樂的能外盒十四片，或特樂的能外盒十五片，或特樂的能外盒十六片，或特樂的能外盒十七片，或特樂的能外盒十八片，或特樂的能外盒十九片，或特樂的能外盒二十片，或特樂的能外盒二十一片，或特樂的能外盒二十二片，或特樂的能外盒二十三片，或特樂的能外盒二十四片，或特樂的能外盒二十五片，或特樂的能外盒二十六片，或特樂的能外盒二十七片，或特樂的能外盒二十八片，或特樂的能外盒二十九片，或特樂的能外盒三十片，或特樂的能外盒三十一片，或特樂的能外盒三十二片，或特樂的能外盒三十三片，或特樂的能外盒三十四片，或特樂的能外盒三十五片，或特樂的能外盒三十六片，或特樂的能外盒三十七片，或特樂的能外盒三十八片，或特樂的能外盒三十九片，或特樂的能外盒四十片，或特樂的能外盒四十一片，或特樂的能外盒四十二片，或特樂的能外盒四十三片，或特樂的能外盒四十四片，或特樂的能外盒四十五片，或特樂的能外盒四十六片，或特樂的能外盒四十七片，或特樂的能外盒四十八片，或特樂的能外盒四十九片，或特樂的能外盒五十片，或特樂的能外盒五十一片，或特樂的能外盒五十二片，或特樂的能外盒五十三片，或特樂的能外盒五十四片，或特樂的能外盒五十五片，或特樂的能外盒五十六片，或特樂的能外盒五十七片，或特樂的能外盒五十八片，或特樂的能外盒五十九片，或特樂的能外盒六十片，或特樂的能外盒六十一片，或特樂的能外盒六十二片，或特樂的能外盒六十三片，或特樂的能外盒六十四片，或特樂的能外盒六十五片，或特樂的能外盒六十六片，或特樂的能外盒六十七片，或特樂的能外盒六十八片，或特樂的能外盒六十九片，或特樂的能外盒七十片，或特樂的能外盒七十一片，或特樂的能外盒七十二片，或特樂的能外盒七十三片，或特樂的能外盒七十四片，或特樂的能外盒七十五片，或特樂的能外盒七十六片，或特樂的能外盒七十七片，或特樂的能外盒七十八片，或特樂的能外盒七十九片，或特樂的能外盒八十片，或特樂的能外盒八十一片，或特樂的能外盒八十二片，或特樂的能外盒八十三片，或特樂的能外盒八十四片，或特樂的能外盒八十五片，或特樂的能外盒八十六片，或特樂的能外盒八十七片，或特樂的能外盒八十八片，或特樂的能外盒八十九片，或特樂的能外盒九十片，或特樂的能外盒九十一片，或特樂的能外盒九十二片，或特樂的能外盒九十三片，或特樂的能外盒九十四片，或特樂的能外盒九十五片，或特樂的能外盒九十六片，或特樂的能外盒九十七片，或特樂的能外盒九十八片，或特樂的能外盒九十九片，或特樂的能外盒一百片，或特樂的能外盒一百零一片，或特樂的能外盒一百零二片，或特樂的能外盒一百零三片，或特樂的能外盒一百零四片，或特樂的能外盒一百零五片，或特樂的能外盒一百零六片，或特樂的能外盒一百零七片，或特樂的能外盒一百零八片，或特樂的能外盒一百零九片，或特樂的能外盒一百一十片，或特樂的能外盒一百一十一片，或特樂的能外盒一百一十二片，或特樂的能外盒一百一十三片，或特樂的能外盒一百一十四片，或特樂的能外盒一百一十五片，或特樂的能外盒一百一十六片，或特樂的能外盒一百一十七片，或特樂的能外盒一百一十八片，或特樂的能外盒一百一十九片，或特樂的能外盒一百二十片，或特樂的能外盒一百二十一

特製樂的靈能

- 至尊油 內服外搽百用百效
- 美的花 除痰去刺治癒平蕪
- 妙特靈 去濕止癢滅癬瘰瘡
- 愛琪兒 自嫩肌膚美艷容顏
- 經靈 調經種子美顏駐春
- 治濁 加倍 藥力
- 史偉 功效



太  
壽  
牌

中國膠鞋首創最享盛名

式樣美觀 經濟耐穿

征服市上一切鞋類

這成物美價廉之現  
代購品原則的結晶品

鞋中老將

精美原料  
最新技術  
科學管理

我們不願多說自己的好還請  
大家來試驗我們的成績吧



本外埠  
各大商  
店均有  
出售

上海正泰信託膠鞋廠出品

除不咳無化必痰有



均有出售

各大藥房

上海華星藥行總經理

中華郵政信箱四四四五號

治百咳

補血健腦戒烟特效劑

**補爾康**

加拿大藥士大藥廠

即寄說明

第六記

郴山郴水

院長費子彬

醫士朱漪齋  
馬篤卿

專治 肺癆 久咳 吐血 氣喘

# 孟河費氏醫醫院

門診

施診 上午九時至十一時  
上午九時至下午四時  
出診 下午四時後

院址

上海靜安寺路鳴玉坊七號  
電話 三三二二〇

本院祖傳秘

製特效藥

肺癆聖藥五種

立止吐血丸

風痛養血酒

固本益精丸

肝風頭痛丸

肝胃定痛丸

婦女白帶丸

瘡疾安

痢疾安

水瀉安

腸胃安

外埠函購

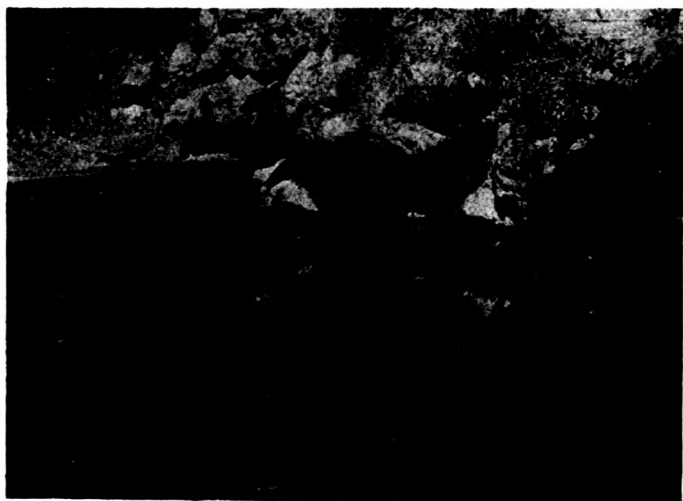
寄費加一

丸藥說明書

函索即寄



觀外之泉温州栳



池浴泉温州栳



宜章長岩



郴州宜章間大道



## 第六記 郴山郴水

八日早晨，衡陽的天氣特別晴朗，好像爲我們壯行色似的。在巍峨壯麗的衡陽車站前，一輛很大的工程汽車停在廣場上，我們向衡陽致其最後惜別之意，汽車便開始行進。所謂工程汽車者，是一輛裝載貨物的車子，車身滿覆灰沙，任重致遠，也是粵漢路上的勞苦功高者。如果在上海或者任何大城市裏，像這樣的汽車，恐怕任何人不願意去乘坐，但是在這個地方，這個時間，我們認爲這個車，真是我們的好友，是毫無疑義的。可知世界上一切事情，必須適應環境，如果環境不允許，任憑你如何，是無濟於事的。湖南的公路，本來極其可靠，這工程汽車駛在上面，平穩舒適，身體上絲毫沒有受着痛苦，精神上尤其感着歡愉；因爲有太陽的照臨，天氣是漸漸暖起來了。從衡陽到郴州，路軌已經鋪好，我們原可以坐火車，但是因爲路基未固，車行很慢，而且我們今天的行程，是從衡陽經耒陽、郴州，過宜章、小塘，完畢了湖南的遊程，以達到廣東之坪石。這樣的長途，

非坐汽車不可，如果坐火車，薄暮方可抵郴州，預定的行程，是趕不上的。

我今天因為病已大愈，精神恢復原狀，在車中左顧右盼，遠山近水，倍覺可親。在公路的行進上，時時可以看到粵漢路的鐵軌橫了公路，這是因為鐵路的選綫，必須裁灣取直，公路可隨地勢轉移，不妨稍稍曲折一點。

自早上九點鐘從衡陽起程，兩小時的光景，已馳過耒陽。

耒陽雖未下車，但是這裏的名勝古跡，經楊裕芬兄詳加說明，我已曉得一個大概。

耒陽最著名的古跡，是縣政府裏的鳳雛亭，據說，龐統曾為耒陽縣令，故建此表之，有古檜一枝，傳係龐士元手植，覆蔭十餘畝，民國十六年，赤匪據耒時，燒燬房屋，獨此亭未遭損害，也算大幸了。又有蔡子池，是漢蔡倫故宅，宅西有一石臼，相傳即蔡倫舂紙之臼。倫在漢順帝時，曾為夷門郎，擢舊魚網為紙，用代簡素，池在宅旁，為洗紙之處。

在這裏，還有唐詩人杜甫和三國時張飛的遺跡。杜甫在大歷年間，出瞿塘，下江陵，溯沅湘以登沅山，遊岳祠，大水遽至，旬日不得食，縣令以舟往迎，方得安還。一夕，食牛炙，飲

酒狂歡，竟大醉而死，死後即葬耒陽，其墓在城北。至於張飛遺跡，在城北馬卓嶺，據說張飛巡查龐統，會在此嶺駐馬。縣政府後園冷亭旁，還有一池，名馬槽，聞是張飛飲馬之處。過耒陽匆匆，中午到了郴州。我們對於郴州，應有深切的認識！應知道郴州是中國共產主義的策源地！

郴州四境多山，絕少平原，又是湘粵交界之區，地方向稱不靖，共匪朱毛，就憑藉這種地利的關係，在郴州作爲根據地，擾亂了湘南好幾年。現在是一切恢復原狀了，可是城內頹敗的牆垣，和四圍小山上的碉堡，猶令人想起當年赤色的恐怖。

在郴州下車後，先到第四工程總段，晤段長劉寶善君。午飯後，我們準備以三小時的光陰，游覽這裏的名勝。

郴州有山有水，山則南憑騎田之脈，水則有郴水縱貫中央，至於四圍的小山，尤重重疊疊，一望不絕。唐韓愈文中有「地益高，山益峻，水清而益駛。」又有「其水清瀉，汨沙倚石。」於此可以知郴州是一個山清水澗的所在。這裏的名勝，有東山書院，在州之東

郊，係唐宰相劉瞻讀書故址，東塔和南塔拱峙在書院左右，近年來因失於修葺，書院有傾圮的危險。濂溪書院，在西塔街濂溪巷，現改爲學校。

郴州最著名的蘇仙嶺，差不多大家都知道，其實這山原名馬嶺山。蘇仙嶺有一段神話，是這樣的，相傳在漢朝時代，郴州人蘇耽，幼時喪父，事母至孝，言語虛無，人家都稱他是一個癡子。耽和許多兒童去牧牛，輪流爲帥，當耽爲帥時，牛總是在他的左右徘徊，衆兒叩以原因，耽言非汝曹所知。後來耽哭別了他的母親，說成去仙，遂到馬嶺山學道，其母登山窺探，見耽乘白馬飄然而去，所以又名此山爲白馬嶺，現在大家只知道是蘇仙嶺了。此外還有一個橘井觀，在城東半里蘇耽舊宅，傳說耽將別母時，說明年郴州大疫，死亡過半，如取橘葉和井水飲之，當可保全。後來郴州果大疫，闔城的人，忽憶耽言，紛以橘葉和井水飲之，竟活了無數性命，醫家所嘗用的「橘井」二字，實發源於此。

蘇仙嶺上還有一個白鹿洞，洞旁有座護碑亭，亭裏所藏的是三絕碑，其中有一件哀感頑豔的掌故。相傳長沙有一義妓，愛慕秦少游的詞名，願以身相許，這時少游在郴州，

遂寄以小詞，後來秦謫嶺海不返，妓相思極苦，竟以絃詢。這首詞就刻在碑上：

霧失樓台，月迷津渡，桃源望斷無尋處。可憐孤館對春寒，杜鵑聲裏斜陽暮。驛

寄梅花，魚傳尺素，砌成此恨無重數。郴江幸自繞郴山，爲誰流下瀟湘去？

所謂三絕碑者，是秦少游作詞，蘇子由跋，米南宮書，所以稱爲三絕，不過碑文已極漫漶了。

義帝墓在西塔街之極西，是楚義帝的陵寢，古樹叢生，荒蕪不治，郴州人擬在墓之左右，建一公園，但尙未實現。

唐韓愈赴潮州時，亦曾路過郴州，經北湖，賦詩有「叉魚春岸闊」之句，郴人因建一叉魚亭，現在西城外，亭前有韓公祠。

我認爲郴州最有希望的名勝，是一個溫泉，距離粵漢鐵路車站，不過六華里的光景。我們雖在極短促的時間中，也決心往游。承四總段工程員譚議君的引導，乘工程汽車前往，下車後，步行二十分鐘，已到達了。溫泉左近，一片平曠，前後有幾個很蒼碧的小山，

樹木也很茂盛，風景着實使人迷戀。泉之三面，有短牆圍繞，東西設兩門，一面就傍住小山，泉水便從這山脚下不斷的汨汨流出。泉分三池，外面兩個，裏面一個，不過設備極其簡陋，完全是公開的，任何人都可以進去一試。水質的溫度，約為攝氏四十度。我們到溫泉時，有許多人正在裏面上下浮沉，悠然自得，不過這些浴客，都是勞工階級，並且混雜在一個大池裏，大家赤身裸體，很不雅觀，愛體面的人，或者不情願下池同浴。現在粵漢鐵路正計劃自車站開闢一條馬路到此，如果成功後，將來一定可以吸收不少遊客。至於浴池的設備，也應該大加整理，最低限度，要像南京湯山陶廬的佈置，建一個簡單的宿舍，將泉水用鐵管引到屋裏來，分爲幾個小池，如是方足以款動遊侶呢！

郴州的溫泉，據水經注所載：「溫泉在便縣之西北，左右有田數十畝，資之以觀，常以十二月下種，明年三月穀熟，溫水所溉，年可三登，其餘波散流入於耒水也。」元和志：「溫水在高亭縣北，常溉田。」輿地紀勝：「平地湧出如湯，沐浴可以已瘍，東流合郴水。」從上面記載看來，溫泉的歷史，似已很久，不過不爲世人所注意而已。

游溫泉後，仍乘工程汽車前進，這時我們已在山上駛行，坡度極陡，蓋湘粵邊境的山嶺極多，公路隨山轉移，形勢甚覺壯觀。自車中四望，小山都在足底，大的峯巒，綿延不絕。午後四時，車過宜章，從窗外看到排列成行的古樹，亟下車往觀，據車夫說，這就是古代所築的郴州大道。大道極爲寬闊，中鋪整齊之石板，兩旁古松成行，枝葉蒼翠，一望無際。以意度之，這樣大的古樹，至少有一二百年以上的壽命。我們最認爲驚奇的是，大道植樹鋪路的方法，和現代都市的設計，完全一樣，可知道中國古代建築的文明。不過這大道的歷史，我回滬後，遍閱各書，均無從查考，至今引以爲憾！

宜章是湘粵交界的要道，粵鹽的市場。凡是廣東運來的鹽，多先運到宜章集中，然後再轉運郴州，未陽，衡陽等處。我們一路看見挑鹽的人，自廣東邊境向宜章走來，前後不下數百人。我想粵漢全路通車後，粵鹽的運銷，路局方面，應有整個的籌畫；同時湖南的米，運到廣東去，亦是極重要的問題。不過湖南的米，不合廣東人的胃口，關於改良種子等等，湘省當局，應該加以深切的注意。

宜章的名勝，如蒙巖，野石鋪，仙庵，木根祠，謙巖，石虎山等，我們都無暇往游，在途中經過了良巖，遂停車一看。良巖門前有兩棵極高極古的樹，碧綠的枝葉，極其好看。田野間澗水淙淙，顯出非常幽靜的樣子。走進門，是一個供祀觀音大士的佛殿，殿後有一個山洞，異常黝黑，是謂前巖。再進是後巖，巖有門可入，不見泉水，但聞泉聲，所以巖前建了一個聽泉亭。

自此更南行，到了小塘，這是湘省公路最後的一站，再走幾十步路，便是廣東省。

汽車開到廣東的公路，我們是在五嶺上經行。五嶺者，是南嶺山脈以次而西的五個嶺路。這五嶺是大庾嶺，騎田嶺，都嶺，萌渚嶺，和越城嶺。我們所走的，就是五嶺中的騎田嶺，嶺高一千二百尺，公路便隨着這騎田嶺的山勢而建築，危險的情狀，實在是駭人心目。

這一段路真是前臨絕壁，後有深淵，五步轉灣，十嶺上嶺，盤旋不已，往復迴環不已，車夫聚精會神，乘客平心靜氣，好不容易走了一小時的光景，方到了坪石。遠望金雞嶺的峯嵐，說不盡驚喜交集的心情。



COD-VITOL PLAIN OR COMPOUND

純淨  
及含  
幾怪

# 康福多



滋補

療咳

治癆

戒烟

上海正德大藥廠發行

補腎強壯



腎氣丸

主治腎真水氣  
 虛弱腰背  
 不痛足汗  
 盜汗虛血  
 病後不血  
 婦人經不  
 自冷女不  
 神氣弱  
 產後虛

上海佛慈製藥廠發行 西藥路卅九號 電話九〇六一

第七記

山水橋洞

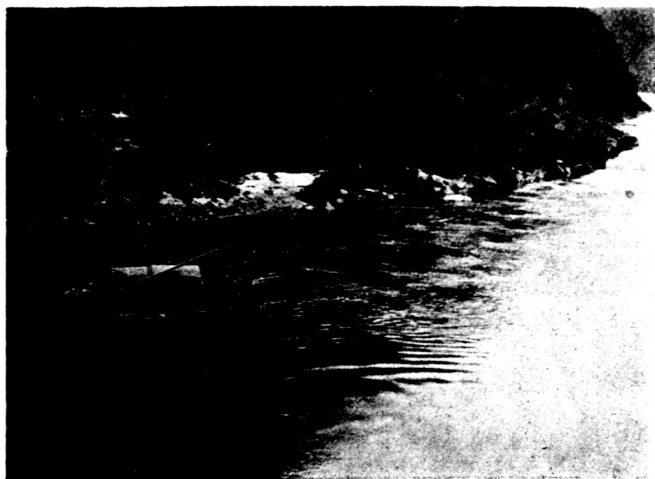




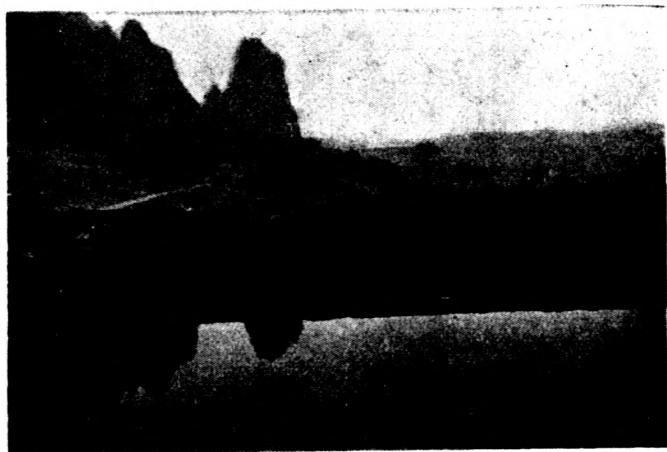
新巖下橋



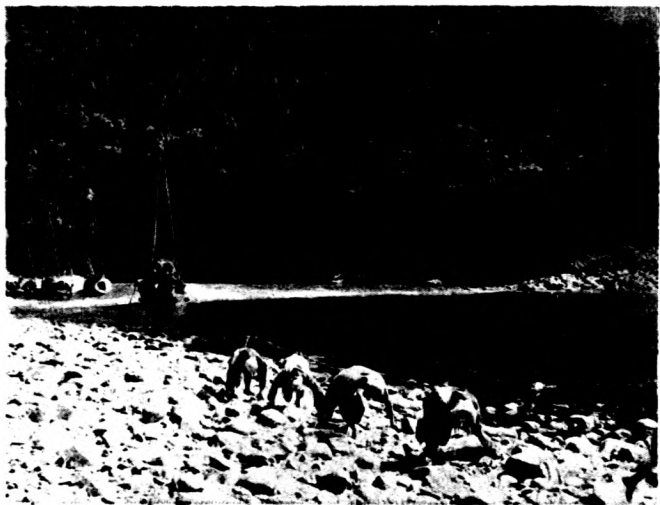
省界橋



龍 韓



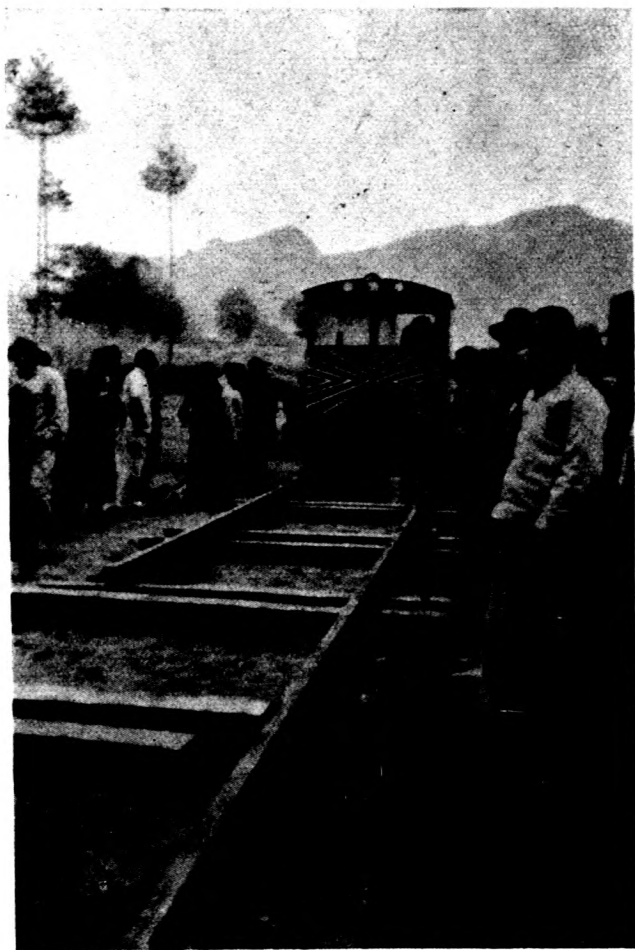
嶺 雞 金



瀧 泗



車 搖 手



查道車視察鋪軌工程



## 第七記 山水橋洞

坪石是株韶段第三總工段的所在，辦公房屋在一座小山上，高高下下，有幾座房子，一部份辦公，一部份居家。最令人滿意的，是上山的幾條小路，用洋灰桶拆下來的木板，鋪成了幾百級，走起來固然方便，遠望尤其美觀，廢物利用，工程師真會想辦法。在小山上眺覽，祥望到幾片清峯，一灣流，水胸襟頓然開朗起。來李段長耀，是工程界的老前輩，資望和經驗，都不容他不肩負南段最艱鉅的工事。這天晚上，便在他家裏晚飯，飯後我們就寄寓在工段的客室內。

第二天是三月九日，早上離開工段，坐工程汽車到金雞嶺，這裏是第三工段的第一分段，辦公室也在小山坡上。我們由副工程師張金品的導引，去參觀這一段的五大拱橋和山洞。

我們昨天橫跨了騎田嶺從湖南到廣東，是由北而南，山嶺的重疊險峻，道路的迴環

曲折，我已經約略說過，不過昨天所走的是湘粵兩省交界的公路，今天所要看的，是這一段崇山峻嶺的鐵路工程，行程復由南而北，就是仍從廣東再到湖南省界，沿途遊覽一回。

手搖車架上了鐵軌，張工程司和我們，便在人工劈開的兩山中前進。山是赭紅色，石頭大大小小，奇形怪狀，如田螺，如磨盤，如獅如狗，此段地質爲紅砂石，石層軟硬不一，經過強烈之開鑿後，所以變裂得如此。至於兩面所看見的，上面是重重疊疊，綿延不絕的峯巒，下面是灣灣曲曲，源遠流長的碧水，山隨水轉，水繞山流，風景的美麗，如在囊中，我於此不得不歎造化的神奇。此處迴環曲折的水，是武水的支流白沙河。手搖車走了半小時，我們行抵第一大拱橋，名新岩下橋，共分六孔，中四孔，各一百英尺，兩端各一孔，每孔五十英尺，橋尙在建築之中，用無數木條縱橫織成橋孔，作穹窿形，遠望好像六個圖案，非常美觀。這個橋已築成十分之九，再需時一個月，便可完工。

下了手搖車，走過第一個大橋，換乘查道車去視察其他四個拱橋。查道車係小型電

車，燒柴油引擎，可以坐十六個人，坐位很舒服，比較手搖車好得多。

其餘的四大拱橋，是礁礮沖橋，省界橋，風吹口橋，燕塘橋，大致和第一拱橋相仿，不過都沒有牠的偉大而已。這裏應該說明的是省界橋，是廣東湖南兩省交界的大橋，兩省以山爲界，中有白沙河橫亘，形勢天成，省界橋便跨在河上，將湘粵兩省的交通聯繫起來。

在視察五大拱橋的途程間，還經過許多山洞，因爲鐵路工程，務取其直，不能隨蜿蜒屈曲的山峯來鋪軌道，小的山是轟平了，大的山就開洞。株韶段有十六個山洞，而南段郴州樂昌間已佔了十四個，可見這一段工程的艱鉅了，最長的山洞，是礁礮沖隧道，有三百公尺。我們乘查道車前行，方在一個山洞裏開出來，前面忽又有一個山洞，兩洞相距，不過數十丈，將來列車開行時，車尾未出後洞而車頭已進前洞，乘客於片刻間經過兩個山洞，必定認爲詫異的。我們平時乘京滬車經過鎮江山洞，嘗認爲這是一個偉大的工程，這次到了粵漢路，看到許多隧道，反不以山洞爲奇，然而逢山開洞，遇水架橋，粵

漢路所遭逢的困難和這一段山重水複的情形，是不言而喻了。

上半年參觀了橋和洞，下午別了楊裕芬兄，從坪石車站向樂昌進發，這一段鐵路傍山依水，峯巒不斷，碧水長流，說不盡的詩情畫意。這裏的水，是北江上游的武水，源出騎田嶺南麓，北江本有二源，一是湏水，從大庾嶺南麓發源，其一即是武水，兩水至韶州而合。武水灘多流急，上行拉絙甚苦，下行因水流湍急，亦時常失事，有「九瀧十八灘」之目。——車中看見對岸的韓文公廟，廟前是風景最佳勝的韓瀧，據說唐韓愈謫宦潮陽時，曾在此泊舟。

在青山碧水中車行二小時，薄暮到了樂昌。粵漢路株韶段的工程，原自廣東的韶州起，至湖南的株州止，惟韶州至樂昌間早已完工，即移交南段廣韶路局接管，所以我們到了樂昌，可以說是株韶段的終點，亦就是廣韶段的起點。下車後，有一事覺得奇異的，是站上的脚夫，三分之二由女子充任，一肩行李，健步如飛，幾十斤的重量，似乎毫不在乎，我們男子，看見了真有點慚愧！

樂昌沒有人力車，由車站到我們所住的粵漢酒店，須步行十分鐘。馬路多是水門汀做的，不十分乾淨。在路上我留心細看，到處是烟館，有一家的牌號，是白雲戒烟室，其實既是烟館，又何必名為戒烟室呢？友人說這或者是到這一家來，吸煙的份量，有逐漸減少的希望，慢慢的能夠戒絕，亦未可知，我聽了大笑。煙以外還有賭博的場所，銀牌番攤，也隨處可以見到。

粵漢酒店，在樂昌是最大的旅館，底層開商店，二層茶室，晚上最為熱鬧，三層和四層是旅館部份。我們的鄰室，終宵雀戰，累得我一夜未曾闔眼。樂昌還有花舫，和江山船差不多，有許多過客便住在船上。

我在湖南時，天氣酷寒，受了大苦，以為過了騎田嶺，到廣東樂昌，一定非常晴和，豈知這裏也並不暖，厚呢大衣，始終不曾離過身。

到廣東後，第一件困難，是言語不通，幸而伴我們赴廣州的何景崇君是廣東人，一路承他做翻譯，否則必鬧笑話。其實何君只能說是上海的廣東人，因為他原籍廣州，生長

上海，有生以來，祇到過廣東一趟，這次伴我們赴廣州，算是第二次。廣東人喚外省人爲老兄，這種字眼，不能不算尊敬，其實完全不是這麼一回事，老兄實在就是外江佬，其性質和蘇州人喚北方人爲「灣舌頭」差不多，比較上海人稱鄉下人爲「阿土生」稍爲好一點。據何君說，某日，有一位廣東鄉下人到坪石去，這裏的站長是北方人，廣東鄉下人不知什麼是站長，竟大呼站長爲「老兄頭」，我聽了大笑！我們自樂昌一路到廣州，雖不敢以「老兄頭」自居，然而很顯然是老兄。

閒言休絮，我們在樂昌過一夜，翌日是三月十日，天未黎明，即起身整理行裝，因爲到廣州的火車是七點鐘開行，從旅館尙須走到車站，所以不得不早爲準備。趕到車站已六點半鐘，火車的行列，已經在月台上等候着。

六點五十分了，還不見何景崇君的踪跡，我們焦急萬狀，恐怕在車中言語不通，演出一段旅行的趣劇。當站長揚旗的時候，何君很急忙的趕了來，我們如獲至寶，一詢原委，方知道他的手錶，不知如何於半夜停止工作，彼此慰藉一番，累得他滿頭大汗。

廣韶段的車輛，實在污穢得可以。車牕上了灰塵堆積得不少，玻璃好像不會拂拭過，車廂中還有人時時來掃地。我們以頭等票坐二等車，事實上二等車和京滬路的三等一樣。頭等車也有一輛，不過是軍人包的，普通旅客不許進去。有人說粵漢鐵路南北兩段，北段湘鄂是路壞，南段廣韶是車壞，這個批評，確有相當的見地。

樂昌韶州間，也有好幾個山洞，其中有一個最長，火車經過，足足有三分鐘。

中午抵英德，車停了半小時，客人多下車喫飯。這裏月台木欄外，有幾十家小飯鋪，當火車停止時，只聽見一片「有飯喫」的呼聲，我們都很高興，如果大家有飯喫，一切紛爭，豈不是都完麼？我們也買些白雞臘腸之類，解決了午飯的問題。

下午將到廣州，看見鐵路兩旁的古樹清溪，風景異常幽雅，這就是馳譽羊城的荔枝灣。相傳此地本爲南越王昌華宮故址，現在已一無遺跡可尋。荔枝灣的荔枝多已殘伐，僅荔香園後面還有幾十棵，售荔子的雖多，但都是從別地運來的。河上小艇，售魚生粥，在車中亦隱約可見。四點鐘，我們是到了廣州，同時也完畢了粵漢鐵路的全程。

# 露子果鮮康泰

科學化製 價廉物美  
清潔衛生 止渴妙品



上海  
泰康食品公司  
路南  
中京



第八記

廣州名勝



明星影片公司  
有聲對白  
鉅片

是步先 是生新 是上後 是作一  
力又海 舊著繼 力又海 舊著繼

程步高 導演  
歐陽予倩 編劇

小

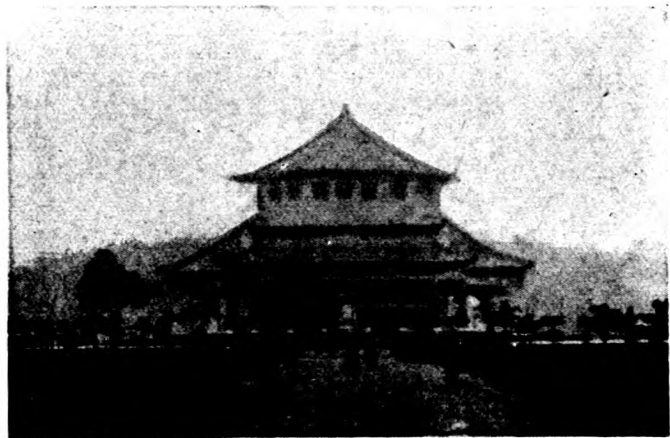
玲

子

談瑛趙丹

宋秋痕 梅熹 王獻齋 龔稼農 舒繡紋

• 演 主 •



堂念紀山中州廣



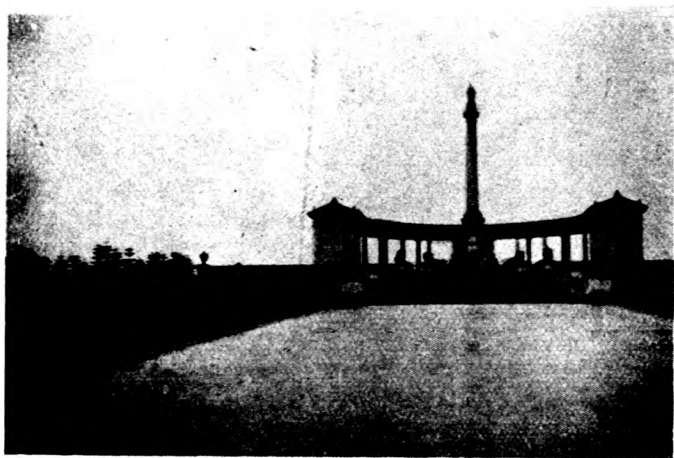
門正堂念紀山中



黃花崗二十七烈士墓



廣州市政府



一之碑念紀軍路九十



二之碑念紀軍路九十



區宅住山東州廣



額匾寺榕六之書所坡東蘇

# 合時化之建築

建築材料新貢獻



住宅外圍

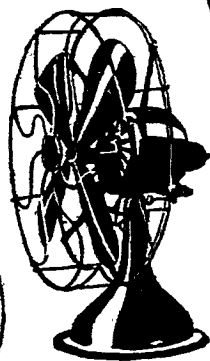
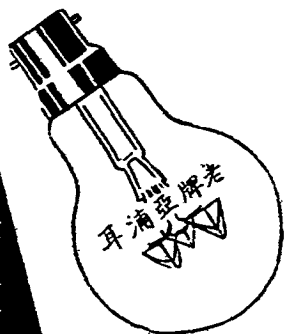
## 鍍鋅鐵絲網

裝置鉛絲網  
使君稱心滿意

- 住宅裝網籠
- 花園裝網籠
- 工廠裝網籠
- 球場裝網籠
- 車站裝網籠
- 公墓裝網籠
- 其他橋樑網籠
- 欲求每般壯觀必須裝直網籠
- 秩序井然
- 閑人莫入
- 安全防盜
- 不減春色
- 謹慎無慮

公勤鐵廠上海楊樹浦  
電話五〇二一四

真國牌走  
耳浦亞



電話  
總機  
五〇三三六  
九四四三三

總行  
上海  
北京  
路四九二號

事務所  
上海  
遼陽路  
六十六號

雷電

廠器電耳浦亞國中



## 第八記 廣州名勝

我們終於到了廣州，下了車，僱了一輛汽車，沿着長堤向東走。馬路上全是人，其擁擠的程度，和上海的日昇樓一樣。所有建築，多是六七層的大廈，在每一座建築前，多留出極寬闊的甬道，作為行人道，這是因為廣州時有陣雨，乍陰乍晴，行人在甬道上走，就可以避免淋雨。長堤的一切，簡直就是上海的黃浦灘。

約十分鐘後，我們已到了新亞酒店，乘電梯上樓，選定了房間，坐下來深深地透了一口氣。自上月廿八夜車離滬，到今天，是兩個星期了，白天辛苦趕路，晚上睡得不好，所以到了新亞，如到家一樣。這一天新亞酒店有人做喜事，怪長的鞭炮，放了幾個鐘頭，據說最長的可以自六七層的高樓上一直垂到地面。至於一串鞭炮，代價最少五六十元，貴一點的在百金以上，這是我們江浙人聽了駭然的。

晚上，承中國旅行社經理凌鴻度先生招待晚餐。餐後我們在新亞左近遊夜市，沒有

什麼特別感想，只覺得燈火輝煌，人頭擠擠，路旁賣水菓和魚生粥的極多。永安和先施公司，絕對沒有上海的規模大。路上走了不久，忽然下起濛濛的細雨，只得中途折回。

到廣州還是穿厚呢大衣，天氣和樂昌差不多，絲毫沒有燠熱之意。旅館中還燒了微溫的熱氣管，要不然，夜裏準會受了凍。新亞的房間中，也有一本新舊約全書，這是和上海新亞相同的。

翌晨八點鐘，託中國旅行社僱了一輛汽車，去遊覽廣州的名勝。

先到粵秀山，——就是觀音山，經過中央公園和對面的廣州市政府。我最愛中央公園的古樹，和滿園蒼碧的花草。園中石棧，多係商店捐贈，上鑄廣告辭句，殊覺不雅。園的中央，有一個大噴水池，池中豎立一個觀音大士像，大士手執一瓶，泉水便從瓶中噴出。這園的故址，是舊巡撫署，後來改成了公園。廣州市政府的基地，原是公園的後部。市府的外觀，和上海市中心的新市府差不多，規模稍為小一點，然而環境的美麗和交通的便捷，却非上海市府所可及。

出了公園，便到中山紀念堂，喬皇典麗的偉大建築，令人肅然起敬。我以為紀念堂的壯麗，固然是建築得法，但是最大的原因，還是因為堂的四周，有極廣闊的空地，和青翠成行的樹木，遠遠地向紀念堂看，格外顯出莊嚴崇高的格局。所以研究建築者，除了建築本身以外，應該注意四周的佈置。上海的高大建築，如華懋飯店和國際飯店，只覺其高而不覺其偉大，就是因為地位所限，無法佈置的緣故，如果把國際飯店建築在跑馬廳裏草地上，遠遠眺望，一定也有莊嚴偉大的格局，這就是絕大證明。中山紀念堂的故址，最初是撫標箭道，清末改爲督練公所，是訓練新軍的機關，革命後改司令部，後爲都督府，中山先生任非常總統時，即以其地爲總統府，近年始完全拆去，建成偉大崇高的中山紀念堂。堂的下層是演講廳，陳設華麗，可容數千人。

粵秀山的五層樓，名鎮海樓，是廣州最古的建築物，據說是南越王趙佗所建，當龍濟光據城之役，毀棄已盡，最近纔把牠重建，裏面用鐵筋洋灰，外面塗紅色，完全恢復舊觀，我們竟然看不出是新建築。從這一點，我們可以窺知粵省市政當局的苦心，比較湖北

人把黃鶴樓改成洋房要高明萬倍。鎮海樓全部現已改爲市立博物院，陳列標本不少。在樓的左面，建有紀念鄧仲元先生的仲元圖書館，是具體而微的宮殿建築，藏有圖書不少，我們因時間匆促，也不去瀏覽了。此外還有粵秀酒家，位置在山腰，是一座三層的房子，樓上品茗，可以眺遠。

中山紀念碑在粵秀山的最高峯，碑下有石門，由此入內登塔。塔頂有四個鐵臚，可鳥瞰廣州市四面的景色，鬱鬱蒼蒼，無限雄壯。廣州市的圓形水塔，是在我們的足下。

今天的天氣，雖然沒有太陽，可是還不十分寒冷，我們登臨了粵秀山，仍鼓勇去遊黃花崗，憑弔精神不死的七十二烈士。從綠樹濃陰的甬道中前進，先望見綠以短垣的小亭，亭裏面石碑，上書「七十二烈士之墓」，亭後的石臺，有三個門，容人出入，宛然是一個城。石臺上便是大石砌疊的紀功坊，從底層至頂，大約是十層，一層一層的小上去，最高頂上置一個自由神石像，底層的四角，還豎立着四個石柱。

黃花崗七十二烈士的紀功坊，大概如是，我們認爲建築上有一點不和諧，尤其是頂

層所豎立的自由神。相傳七十二烈士於辛亥年三月二十九日下午五時半，由黃興率領革命軍由小東營進攻清兩廣總督署，佈置未當失敗，死者七十二人。清吏以烈士遺體，付諸各善堂埋葬臭崗，黨人有潘達微者以爲不可，奔走號哭，並得當時有力者江孔殷和徐樹棠的贊助，始得一片乾淨土的黃花崗將七十二烈士埋葬。於是黃花崗的名稱，遂和民國歷史並垂不朽。

民國成立後，始將黃花崗的墓道，重行建立起來，由現任國席主席林森先生主持一切，約當日未死黨員，調查七十二烈士的姓名和事略，到民國十一年，始將烈士七十二名的真實姓名審查清楚，我們讀了胡展堂先生最後所立的碑文，便知其事：

七十二烈士既葬黃花崗之八年，閩侯林森等修其墓，復與與於三月二十九日之後死者審求先烈之姓名里乘，得五十六人，番禺汪兆銘書而勒諸石，大埔鄒魯爲文記其事。越三載，民國十一年春，續得十六人補志，於是而七十二人者以備。民國十二年九月番禺胡漢民書。

我們弔謁烈士的墓，是三月十一日，距七十二烈士於三月廿九日在廣州起義的日子，尚有十八天，追念先烈往事，胸中感懷不盡。

離開了黃花崗，順道去遊覽十九路軍將士紀念碑，碑是建築在很廣袤的石階上，前面有好幾層石級可以走到碑前，石階的後面，圍以半圓形的石欄，好像一把太師椅子。這個紀念碑，雖然很簡單，但是他的形態，實在很莊嚴。紀念碑的工程，現已完竣，四周廣場和甬道上的樹木，尚在整理修飾之中。我想，稍有血氣的人，尤其是來自上海的我們，對於在淞滬血戰的十九路軍將士碑，回想一、二、八、大礮飛機威脅的情形，我們能不感傷麼？在青蔥的場地上，徘徊了半小時，終於悵悵然而去。

廣州住宅區在東山一帶，樹木幽倩，道路整潔，家家都有小園圃，碧綠的草，鮮豔的花，柳絲拂到短牆以外，一切靜悄悄地。我們的汽車，在東山兜了一個圈子，看了不少闊人的住宅，這裏很有點像上海西區的靜安寺路和霞飛路，不過範圍較小，而且這許多高等住宅並不甚壯麗，不過是小小結構而已。

自東山折赴花塔街的六榕寺，門首匾額，係蘇東坡親筆所寫的「六榕」二字。寺內庭院中，建着極高聳的六榕塔，最近修葺，煥然如新。遊人登塔，須買門券。寺內素筵茶點，極著盛名。

廣州有英法兩租界，在沙面，廣闊不過四百餘畝，即在長堤的盡頭，地既狹小，各國領事署和洋行又多開設在裏面，所以擁擠得連車馬都不通行。相傳這個沙面租界，既無租賃的年限，又無租賃的條約，西人每年還出幾百塊錢的租費，從這一點，我們對於以前政府所辦的外交，不能不深致慨歎。想起當年沙基的慘案，經行現在的六二三路，內心的痛苦，是不用說的。

從長堤向珠江遠望，可以一目瞭然的看到河南，這一塊地是廣州人娛樂的大本營，晚上尤其好看，霓虹燈繫成的大字，多是銀牌，是公開聚賭的場所。自海珠橋上可以從長堤一直走到河南，或者坐一隻小艇蕩過去。河南本來有許多大商店，可是受了不景氣的影響，近年來的生意，是蕭條極了。

永漢中路是市內最繁盛的馬路，舊名雙門底，以前這裏有古代的銅壺滴漏，經過若干的變亂，現在已無遺跡可尋了。廣東省財政廳也在這一帶，所以大家都名爲財廳前。財廳前是鬧市的中心，從此地乘公共汽車，可以到四面八方去。

廣州人的喫，是普遍到羣衆的嗜好，有錢的人，一席所費，化幾百塊錢，並不稀罕，就是一般勞工或者拉車的人，每日所得有限，却也自奉不薄，用七八毫去飽餐一頓，是極普通的事。衣服怎樣不好，倒不在乎，惟有這喫的問題，必十分美滿，縱使袋裏空空如也，亦十分甘心，大有今日先喫，明日再說的氣概。廣州的酒店和茶室，對待顧客，一律平等，衣服不甚整潔的人，照樣可以高坐大嚼，氣概不凡的顧客，他們也未必巴結，這是上海一般堂信所不可及的。還有一般摩登婦女，儘管衣服穿得漂亮，腳上却拖一雙拖鞋，公然到酒樓菜館去大嚼，不以爲奇，這大概也是習慣成自然了。

最不經濟的，莫過於廣州的茶室了。頂講究的是茶室，次一等的名茶樓。這裏面的佈置，非常華麗，桌椅的精良，器皿的雅潔，令人看了滿意，可是七八人喫一頓點心，總要化



十餘元，並且不算貴。在這裏，有一事要注意的，就是這些規模較大的酒店和茶室，每一個廳總要算租費的，假如我們兩三個人到一間廣大的廳內，這間廳原可以容納八九人的，被兩三人個佔了去，就得出八九個人的茶錢。

飲茶並不是高人雅士獨有的享樂，勞工和車夫也得飲茶，上下午兩頓茶，總要費上四五點鐘，所以廣州的工人，從早至夜，做不了幾點鐘的工作，一至飲茶的時候，他們可以以不顧一切，放下了工作就走，好像法定的鐘點一樣。

其實，會喫的人，並不歡喜到高等酒樓或茶室去，他們所去的，是不甚著名而會做幾樣拿手好菜的地方，據說，有一種生魚片，廚司把鍋子燒得通紅，便拿到顧客面前，請他驗明以後，然後下鍋。這種喫法，像我們「老兄」自然難以問津的。

在廣州游覽了一個大概，雖然不能說完全看到，但是走馬看花，大致如斯而已。我們因為已定了傑佛遜總統輪的艙位回滬，且須到澳門中山一游，不能不趕速上香港去。在中午，承何景崇君送我們到大沙頭廣九路車站，又恩恩地上了征塵。

廣九車的設備，頗稱完善，頭二等座位，大致相仿，最足稱讚的，是行車的安穩迅速。最應該改良的，是車中的小販，此來彼往，絡繹不絕，應時的食品，色色俱全，無論頭等二等，都有小販的足跡，火車走了四小時，他們也在車上跑了四小時，鬧得旅客個個不安，我真厭惡極了，希望廣九路局切實加以改良纔好。

一路的風景真不惡，山環水抱，老樹杈杈，將到九龍的幾個大山洞工程，尤令我們贊歎不置。下午四時，火車進時到九龍，渡海到香港，已在薄暮時候。

前中國齒科醫專校長  
齒科醫學書局總編輯

父子牙醫師

司徒博

診治口齒全科

日本齒科醫專卒業  
日本齒科醫學士

牙醫院設霞飛路三四二至三四四號

司徒學

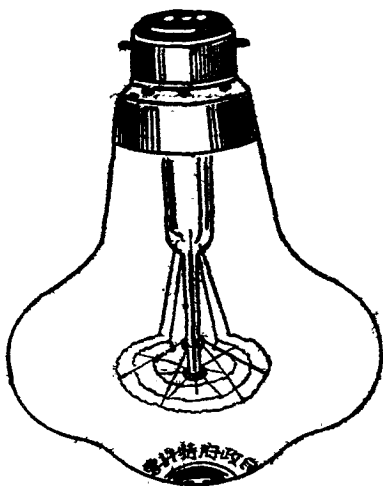
〔在馬浪路口〕電話八三〇七七號

# 中央三用電燈泡

國人大偉之大貢獻  
實業部特准專利

我們的口號……

中國人用中國電燈泡



光支大小旋轉自如 明亮省電經久耐用  
形式精巧勝過舶來 一泡三用奧妙無比

## 中央三用電燈泡廠

總經理 陳毅 廠

廠址 薩坡賽路二百廿一號

電話 八四二九一

電報掛號 一三九三

中國旅行社 出版

旅行叢書

北戴河導游	莫干山導游	南嶽導游	西北導游	四川導游	青島導游	上海導游
實洋二角	實洋二角	實洋三角	實洋三角	實洋三角	實洋三角	實洋五角

第九記

澳門中山



# 五洲乳白魚肝油

# 地球牌麥精魚肝油

維他命亦曰生活素，顧名思義，其重要可知；吾人

飲食所得之量太少，故生

活所需之維他命一類，恆

感供不敷求。

五洲乳白魚肝油

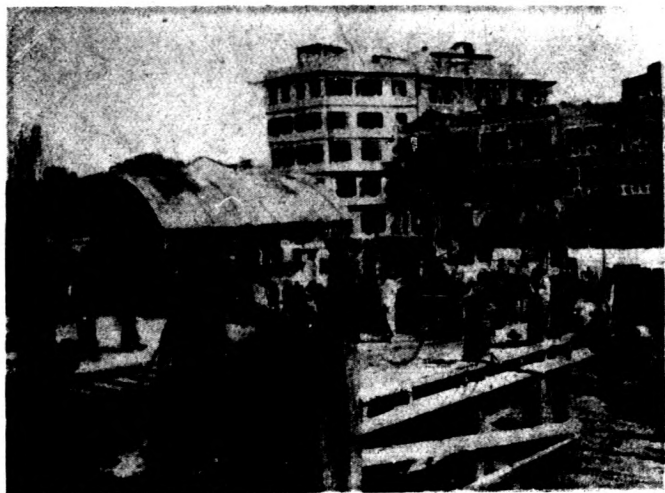
地球牌麥精魚肝油

均經精密檢定，維他命含量最爲充足，是以補

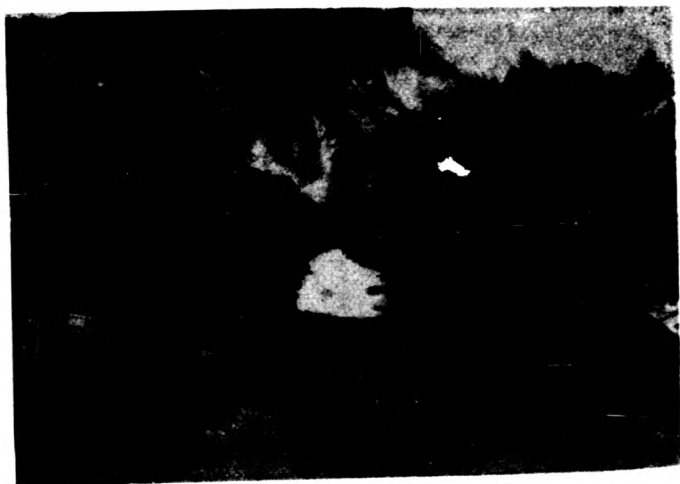
力偉大，營養豐富，非一般魚肝油所能及。

五洲藥房發行





漢門埠頭



漢門與中山縣交界之城門



漢門馬路

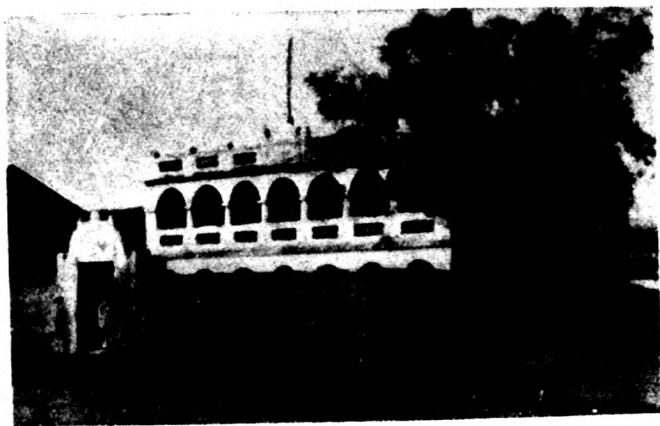


漢門之住宅





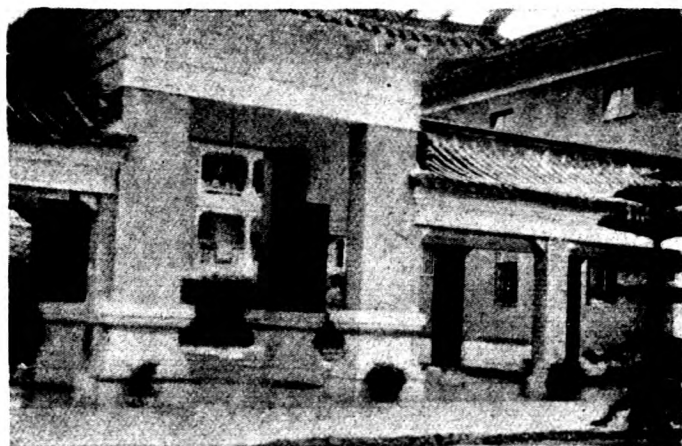
市街縣山中



居故理總孫亨翠



翠亭孫總理故居之庭院



總理紀念學校

## 第九記 澳門中山

到香港是三月十一日的下午四時，我們由上海銀行經理歐偉國先生的紹介，寓在思豪酒店 Hotel Cecil，關於香港的一切情形，將於第十記中述之。我們現在仍照預定的計畫，趕緊作澳門中山之游。

最感困難的，莫過於說話了，我們離開廣州時，株韶段的何景崇君也回到樂昌去，上廣九車後，無人當翻譯，惟有做道地的「老兄。」和車僮說話，還能勉強用英語，到香港後，英語也不能到處通行了，並且中國人和中國人說話，知果完全借重英語，亦復不成體統。我仔細考量之下，到澳門去，非請一個朋友陪伴不可。我離開上海時，曾寫信通知在香港的老友沈學謙兄，到港後便四處尋覓沈君，一直到深夜十二時，纔將他尋到。——多年不見的老友，一旦異地相逢，自然格外歡喜。沈君可不容易，會說一口頂括括的廣東話。最妙的，沈君的夫人是蘇州人，所說的廣東話，比較沈君還要純粹得多。沈君夫

嬉是熱情的人，允許伴我至澳門一游，臨時又加入一位吳君，於是乎我們一行有五個人。

十二日下午四時許，我們乘港粵澳汽艇公司的輪船出發，票價並不很貴，來回票還打了一個折扣。船的大小和長江輪差不多，也有兩層台甲，大菜間及吸煙室也佈置得楚楚可觀。每個房間有兩隻鋪位，床毯及其他一切設備，似乎比長江輪還要精緻。在船上玩了二小時的撲克，喫了一回茶，談天說地若干時，不知不覺地便把時間消失，澳門是到了。

我們寓在華人飯店，當電梯停止我踏到二層樓時，一股鴉片煙的氣味，向我鼻孔裏直攢，在每一個房間短門下，又可以窺見男女兩人的四條腿，橫擺在兩隻方檯上，無疑地，是踏在床上大抽其鴉片烟。此外，打牌的聲音，劈劈拍拍，說話的聲音，嘻嘻哈哈，幾十個房間，沒有一間空的。

這些我並不以為奇異，我早已認清楚這裏是蒙德卡羅，這裏是東方唯一的賭城！

白天，在澳門，是沒有東西可看，一切的動作，都是在晚上進行着。我們在旅館中休息了一會，便出外去逛澳門的夜市。

路上電燈照耀，如同白晝，到處都是賭博的場所，像榮生公司，富華公司，大利公司等，不知道有多少家，還有譯西文 *Gambling House* 爲「干白林好司」的。招牌以外，又用電燈繫成「樓上銀牌」四個大字，炫耀得眼花繚亂。

有一家門首，掛了一塊極大的玻璃板，裏邊映着電燈，上面寫了許多中國字，大概是一百字左右，屋子裏面有人喊出一個字，意思是中獎了，這個字馬上就映出紅光來。在這家門首，擁擠了不計其數的人，有西洋人，有黑人，有印度人，有極多極多的我們中國人，形形色色，洋洋大觀。我站在一角，旁觀他們的動靜，或作微笑，或在嗟歎，或正切齒，或竟癡呆，我看見這許多不同的表情，實在替他們可憐。據說這就是白鴿票中的一稱尾膽票，如買中一字，可以得到七十倍的獎金。

看了一回，又到一家賭場兼舞場的所在，這裏是分開兩部份，三分之二是舞場，三分

之二作爲賭博，可是仍由一個門進出。賭場設在樓下，男女老幼的賭客，便圍繞住這一隻檯子；在樓上的賭客，可以倚着欄杆向下面看，如果要參加，只須將錢交給管事的用小籃以繩垂下去下注。這裏的賭法，是用三粒骰子搖出來，賭客可同時下注幾門，輸贏甚鉅。

舞場部份，生涯寥落，多是一些西洋下流份子，在裏面胡亂跳舞，絲毫沒有秩序和禮貌，我們不願多所逗留，看了幾分鐘就走。

我曾在電影中，看到蒙德卡羅的輪盤賭情狀，在上海也曾見過，以爲澳門應該有這種地方，但是走了幾處，始終未能尋到。據說澳門賭博的種類，可分爲番攤，鋪票，山票，白鴿票，和澳門政府所辦的慈善彩票五種，其餘雜賭，花色繁多，不勝備舉。

走了一大段路，肚裏鬧着飢荒，遂到一家名「東坡酒家」的飯店去喫晚飯，菜的味道還好，不過價錢太貴，我們並且嘗到澳門的鮮蟹，和在上海所喫的青蟹差不多，這一席的便飯，化了港幣十五元。正在喫飯的時候，忽然聽到街上有人叫買新聲報的號外，

買來一看，原來是對海水仔的光遠砲竹廠火藥局失慎，傷斃達百餘人，以女工及小孩佔多數，當地的商店甚至於閉門停止營業，於此可知這一次大火是驚天動地了。新聲報認識這次大火的重要性，特地派記者乘電輪渡海，去調查詳情，趕緊出了一張號外。我想這種事情如果出在上海，各大報未必肯出號外，其實這種號外，倒是大眾要看的。這裏還有一條馬路，是妓女聚集的地方，兩旁房屋，門戶相對，污穢淤隘，不堪想像。屋裏男女雜沓，謔浪笑傲，毫無令人引起好感之處。

澳門夜裏的情景，如此如此，一切所表現的，是醜與惡。在賭場附近所見到的一種景象，簡單地說一句，和上海北四川路虬江路一帶相彷彿。除了公開賭博場所以外，煙館亦遍地皆是，一燈相對，煙雲繚繞，向燕子窠裏一望，好像到了鬼國一般。

澳門是沒落了，提不起與綴再看一下，我們便回到華人飯店，齷齪的被，紅木的床，胡亂睡了一夜。

第二天（三月十三日）早上起來，到海邊去一看，是漫天大霧，茫茫一片，海和天都

分不清。我們向岐關車路公司僱了一輛汽車，到石岐（即中山縣）去。汽車離開了這醜惡的煙賭區域以後，轉了幾個灣，走上了平坦的柏油馬路，看見兩旁大可數抱的古樹和淡雅精緻的房屋，竟使我暗暗吃驚！原來澳門幽麗的景色在這裏，煙和賭是用以毒害我華人的，葡萄牙人不儘過量吸取我們的金錢而已。

澳門和中山交界的地方，有一座高聳的城門作爲界限，門首有幾個黑人兵士，耀武揚威的站立著。汽車駛過了門，便是中國地方的關關。前行幾分鐘，過拱北關稽查處，這是中國政府防止走私的稽查所，因爲有許多入嘗從澳門運貨至內地，偷漏關稅，所以設立一個稽查所。我們是游客，當然不會販私貨，關員在車前看了一下，汽車仍向前進發。

所謂歧關車路者，是從石岐（即中山）到關關的長途汽車路，全長約三十八英里左右，公共汽車，一天到晚，絡繹不絕地開行着。現在岐關車路公司和港粵澳汽艇公司辦聯運，從石岐上車到澳門，接着輪船開行的班次，便可以直達香港，這是非常便利的。



自此一路以下，古樹清溪，風光入畫。途中經過一處，有幾千萬棵的芭蕉，種列成行，好像椰子林，天上鋪着淡淡的雲，遠望起來，異常好看，這是南國特有的景色。

在荒僻的田野間，嘗可以看見高聳的洋樓，四無依靠，都是當地富戶的住宅。這些房子，方向不一，我相信中山縣的人士，或者歡喜研究風水的。

路既平穩，汽車又走得快，不到一小時，已到了石岐。中山縣政府，前幾年已遷到唐家灣，不知如何，現在又遷回石岐。此地的馬路，極其寬闊整潔，商業非常繁盛，商店的規模均不小，比較江蘇的無錫，浙江的湖州，還要熱鬧，這真出乎我們意料之外。中山縣政府便在鬧市商店的中間，一點沒有衙署氣概，左面還有一家影戲院。我們在路上游覽一周，便乘原車到翠亨，瞻謁總理的故鄉。

汽車停在總理故居的門首，誰都不相信這是總理生前的住宅。小小的門，穿過了一個庭院，便是一座兩層樓的舊洋房。室內的佈置，尤其簡陋，桌椅都是極老式的。壁上掛滿了照片，在歷史上極有價值，不過因年代較久，有幾張已經變成暗黃色了。總理的老

姊，很殷勤地招待我們，命僕人治茗。我們在題名簿上各人簽了一個名，便退至室外，在庭前眺賞一番。庭前有老樹一株，據說是總理手植的，此外，有少許花木點綴着。我相信這一切的一切，和總理生前一樣。

像這種簡陋的住宅，便是中等人家也不如，然而總理的一生，便從這陋室中格外顯出他的偉大崇高。

昨天是三月十二日，是總理逝世紀念，我們便在次日瞻謁他的故居，這是何等巧合的事！汽車離開這革命偉人的故鄉，心中有說不盡的景仰之情。

前進四五里，途過總理故鄉紀念學校，建築宏偉，學生甚多。這校的建築費，據說是孫哲生先生長鐵道部時，從車路徵收附加費而來，去職後，此款無着，向中山民衆實業公司借款十六萬元，方把學校建築完成。此校的常年經費，規定十二萬元，由國庫、省庫和縣庫三方分任，有董事會主持一切。進校有一段甬道，樹木多已長成，氣勢雄偉。我想，這裏的學生，個個學總理好學不倦的精神，將來一定有偉大的成就。

歸途中經過一個地方，地名是「雍陌」，這裏有幾個溫泉，岐關鐵路已闢一條支路直達其地，我們遂乘便一游。支路口有溫泉站的路牌，路甚尙未十分堅固，汽車駕駛極難，不過路程是很短的。所謂溫泉者，並不是從山上流下來的泉水，因為這裏根本就沒有山。這裏的溫泉，是從地上噴出來的，一共有五六處之多。附近有兩間小屋，置備鉛桶浴盆，看情形未必能取水沐浴，僅可在此田舒間，取一些水洗洗脚而已。

返澳門後，時已中午，尙有餘暇，仍乘汽車繞游全澳。

澳門的房屋，外表漆成各種淡雅的顏色，掩映在綠樹濃陰中，異常美麗。孫哲生先生在澳也有一所住宅，鐵門上有青天白日的黨徽。

葡萄牙人雖然以煙賭政策來取中國人的金錢，可是近幾年來，全世界遭逢着不景氣的侵襲，澳門又何能不受影響呢？煙賭的收入，現在一年減少一年，葡人無計可施，竟巧立名目來徵稅，譬如電燈也須收稅，什麼也須收稅，但是所得的結果，還是入不敷出。澳門的前途，照這樣情形，葡萄牙人總是不安的。

申園跑狗場，在上海被工部局禁止後，以爲澳門有發展之望，便實行遷地爲良，到澳門來努力一番，不過事與願違，現在也實行閉歇了。

午後四時，乘金山輪返港。

第十記

香港游觀

# 上海大新公司

## 百貨商店

地址

香港大新公司在香港德輔道直通樂道  
 廣州大新公司在廣州西堤大馬路  
 上海大新公司在南京路西藏路  
 電話：九〇〇六〇〇  
 伏線：九七〇〇  
 食部：九七〇〇  
 轉接各線



部內

電動扶梯  
 無勞跨步

備設

冷熱汽管  
 四時如春

精選環球物品 美備羅產國華中銷推

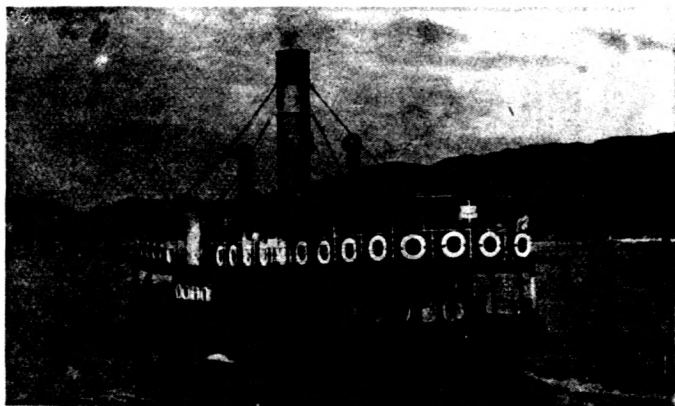
各樓發售貨品

南地室 火貨糖食 參燕銀耳 京菓海味 五金器具 廚房用具 廉價鋼精 鋪面貨品 罐頭餅乾 糖菓洋酒 水菓香煙 攝影機器 中文眼鏡 中西藥品 化妝用品 草帽絨衣 棉襪內衣 頭梳衣具 絲毛線巾



女手提夾 雨傘皮夾 江玻璃器 江西洋酒 兒童玩具 紗羅綢緞 呢絨布疋 細毛皮貨 中西服裝 京蘇衣邊 兒童服裝 中西鞋裝 象牙磁器 銀質用品 皮質衣箱 皮篋衣箱 毯被褥箱 牙鐘表瑣 各國樂器 中西漆器 電器漆器 福州漆器 總寫字間

五樓至十樓遊樂場所頂花園



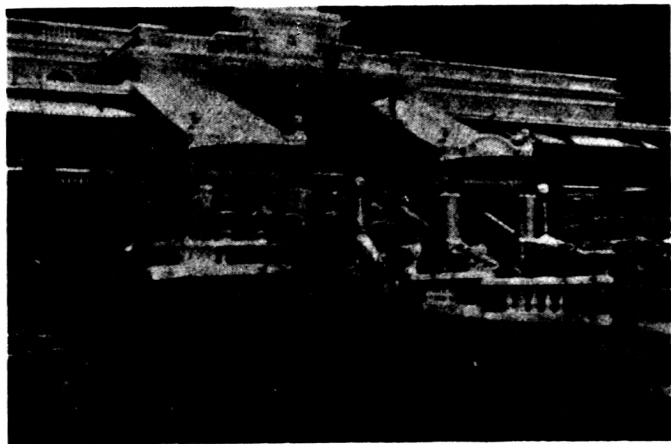
輪小海渡港香



望遠港香

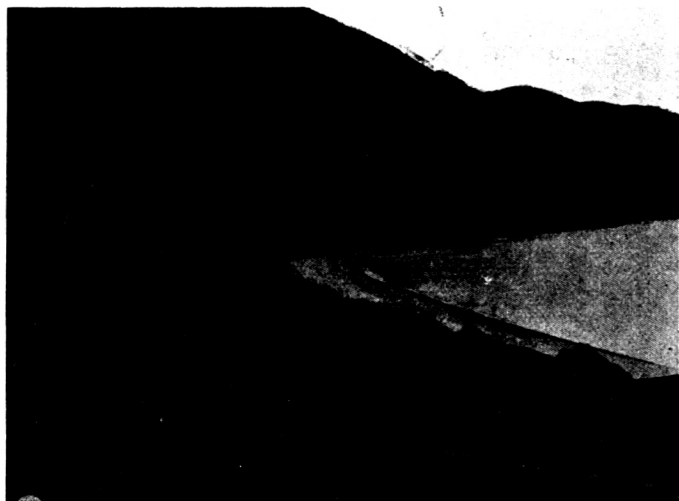


一之店飯灣水淺

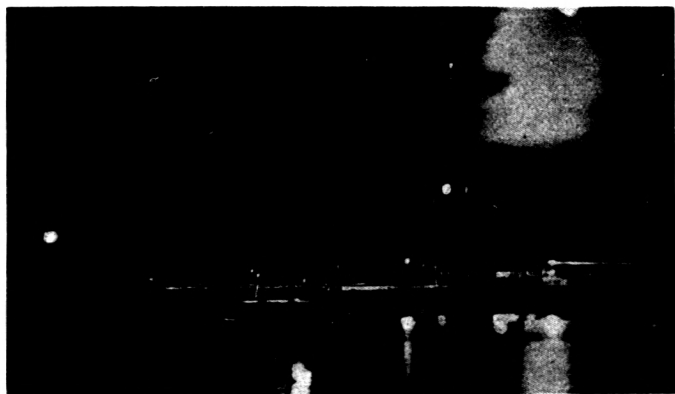


二之店飯灣水淺

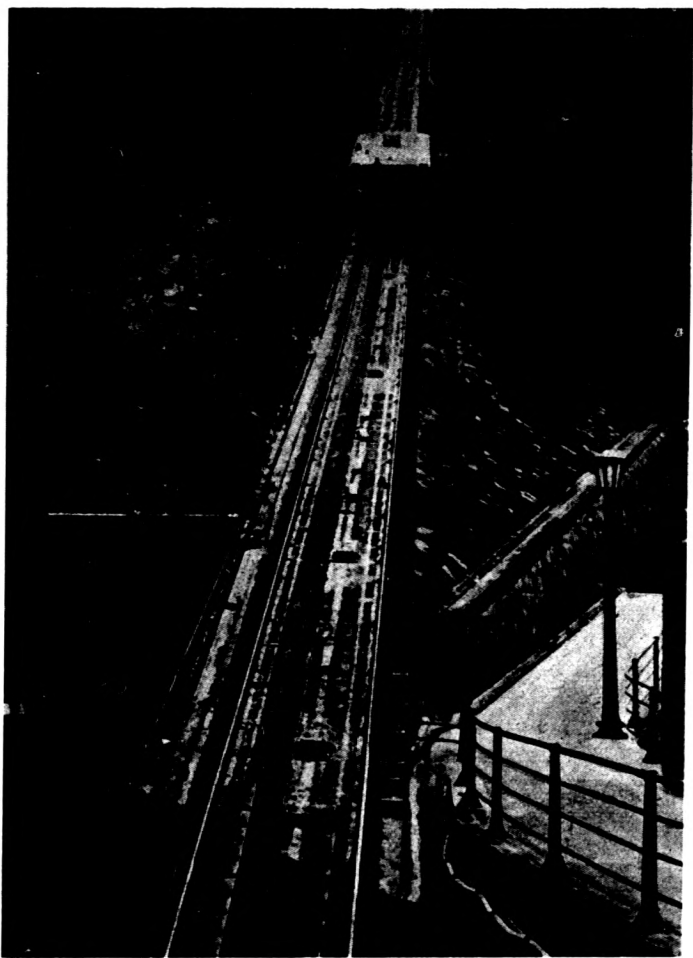




淺水灣浴場



九龍夜景



車電山爬港香

## 第十記 香港游觀

香港是中國南海的一個小島，自一八四二年租與英國後，至今不過九十四年，經英人的毅力建設，從荒僻冷落的漁村，一變而為繁華綺麗的城市，我們不能不承認這一切都是人爲的。現在的香港，從山頂至山脚，無一處不通馬路，即極遠僻之處，亦多是平整光滑的柏油路，香港是已到了無可再發展的時期了，英國人現在正竭力經營對岸的九龍。

九龍是在一八六〇年由我國租借與英國建築市場，到一八九八年，又將租借地擴展到深圳，名爲新界。綜合香港、九龍和新界，在英國人管理之下，是有三百餘英里的土地。

我們自廣州乘廣九車到九龍，下了車，看車站和碼頭的形勢，不能不贊歎水陸交通聯絡計畫的精密。出了車站後，公共汽車雲集，好像每一條路線都以這裏爲出發點似

的。過海的渡輪，也就在這海濱，當旅客紛紛下車時，渡輪早已停在碼頭，每一個人付一毫港洋，進了轉欄，便走上渡輪去。總而言之，水陸的交通，在這裏是聯絡得極密切了，旅客絲毫沒有受着不便之處。

渡輪的格局，和上海市輪渡一樣，自上午五時到晚間九時，每十分對開一次，夜裏一時又多開一次。早中晚上落辦公房的時間，因往返者多，每五分鐘各對開一次，這樣，香港和九龍的交通，從早到夜，幾乎時時刻刻有渡輪，可謂便利達於極點了。

我們到香港後，便乘爬山電車，到山頂去看夜景，由旅行社彭致祥君導引。爬山電車是用鐵纜絞上去的，上下同時對開，同時停靠，上山的車到了山頂，同時下山的車便也到山腳，因為鐵纜互絞，兩車實有連帶關係。自山下到山頂，不過五分鐘的光景，絕對沒有危險，更沒有害怕的必要。我們上到山頂，天空有薄薄的微霧，山下的燈光，像一點點的星，躲在雲霧之間，似明似滅，美麗的景色，因天公不做美，竟然未能領略。這一千八百尺的高山，名叫域多利，又名扯旗山，不過所扯的旗，是英國的米字旗而已。在山頂上，不

許中國人居住，據說何東爵士原有一住宅在山頂，後來經英國政府的商請，把半山的一宅洋房，和他交換，在何東爵士本來沒有問題，也就答應了。

香港本來是一個小島，範圍極狹，山下最大的馬路，不過三條，就是皇后大道，德輔大道和愛德華大道。路旁多是高大的洋房，屋基已接連山脚，至於再後面房子，已經是山了。在幹路中，有許多很短的支路，上高下低，或者做成一層一層的石級。香港雖然車輛極多，往來便利，但老於香港者多喜步行，因為穿行小路，比較乘車，尤為便捷。有一次，我從思豪酒店到上海銀行和旅行社去，走了一段路纔到，第二次彭沈兩君來，也是和我同到上海銀行，從思豪出發，他們只須走進一座高房子，穿出一條小路，上海銀行是已經在望了。

其實這裏的交通，已無遠勿屆，兩層樓的公共汽車，在路上疾馳著，只須化一毫港洋，便可高座在上面，走遍這條路綫的全程了。至於出租汽車，則沿途隨時可僱，每次最少四毫，車上裝有一計程表，上車時，車夫將表一按，立刻就跳出四毫的字樣來，大約四毫

的代價，可坐汽車廿分鐘，此後看時間的多少，車費逐漸增加。這種汽車的車牌上，寫明是 Public Vehicle，並且有黃色或紅色的邊，所以一看即知，上車時無庸和車夫講價的。

香港的旅館，在鬧市中的，有香港大酒店 Hongkong Hotel 和 Gloucester Hotel，都是規模很大，內部裝璜，和上海的華懋差不多。在淺水灣方面，有 Repulse Bay Hotel，背山面海，風景極佳，至於九龍，則半島酒店 Peninsula Hotel，可以和香港大酒店相頡頏。我們所住的思豪酒店，是中國人開的，房間寬敞，中西款饌，也很精美，所以生滯不惡，並且房金很便宜的。

每一個人初到香港，總想買一點便宜東西，因為這裏是自由港，各國的貨品，是不抽稅的，所以價錢也就便宜了。但是金價時有高低，港洋折合滙洋，也出入很大，並且討價還價之間，相差極鉅，非有熟人引導，難免上當。

「不二價」這三個字，在香港是完全失效了。無論在中國鋪子，或者外國鋪子，規模

大的或者小的商店，總有還價的必要。普通的日常用品，照碼洋可以打一個八折，倘使有熟人，還可以格外從廉。先施、永安、和大新三公司，我們都去買過東西，在櫃檯上和店伙討論價格，他們一面搖頭歎着不景氣，一面拿算盤計算成本，如果不虧本的話，也就賣了。除了三大公司以外，尚有一家中華百貨公司，規模不小，搜羅的東西也不少。其餘印度人所開的絲綢店，到處皆是，絲絨和綢，總有千百種花樣陳列在櫥櫃裏，店裏僱着女子，殷勤招待，竭力爲僱客設計，買成以後，並可於二十四小時以內，將衣服做好。不過印度店的價錢，高低相差甚鉅，譬如定價六毫一碼的絲綢，如果還價得法，準可以三毫一碼成交。

現在香港也受不景氣的影響，市面上日本貨充斥，無論那一件東西，任憑怎樣去研究，總沒有日本貨的便宜，各國的商人，簡直無法可想。香港政府的收入，也是入不敷出，每年總要從英國匯鉅款來接濟，香港也到了嚴重的時期了。

這裏普通人所住的房子，都是借一個樓面，或者租一兩個房間，像上海衙堂房子，每

一家有單幢房子住，在香港是絕對沒有這種福氣。好在香港的天氣，沒有那寒酷熱，白天在外面做事，晚上回來一睡，空閒的時間，有的是茶室，儘可以在此中盤桓歲月，不但香港如此，就是廣州亦然，其實仔細一想，我們都是天地間的過客，講究居室之美，夜眠還是七尺，看透了一切，世間事不過如是而已。香港既然無可發展，於是一般人便搬到九龍去住。九龍有許多新建的外國公寓 Apartment，佈置得精雅絕倫，愛靜的人，便於此間租小樓一角，好在過海渡輪，往返不絕，和住在香港簡直沒有分別。九龍還有許多精美的小洋房，沿着海濱，我們在廣九車中可以看到，淡灰色的房屋，門前長滿了花草，一派幽靜安閒的樣子，儼然是世外桃源。

我們到香港後，氣候可真暖了，卸下了笨重的大衣，行動輕鬆得多，天氣是晴朗的，到處感覺着南國之春。在萬分匆忙中，抽出三小時的光陰，在這島國環游一週。當汽車盤旋着柏油馬路上山的時候，我們都驚歎築路工程的浩大，像這樣濃陰四覆，平坦幽靜的大道，如果不看見，誰都不相信汽車是在離地千尺的山上經行。



我最愛淺水灣了！在淺水灣飯店的長廊上，望着明靜如鏡的海水，和蔚藍的天空，四周靜悄悄地，一點聲息都沒有，整個的心靈，是在碧海青天懷抱之中。尤其是飯店前一片廣大的草坪，綠得令人愛煞，東北角上有一段花棚，上面都是垂着一束一束的黃花，處處顯出濃豔的春光。小樓露臺上，坐着一位英國老者，頭髮已上了霜，他癡望着海，那一副似睡非睡的樣子，是爲春光所醉了。

淺水灣飯店的下面，是海水浴場，更衣的小屋，佈滿在淺灘之上，在夏天的時候，這裏游泳的熱狂，是一般人所津津樂道的。香港游泳的地方，有好幾處，不過以淺水灣爲最佳勝。我也曾去過青島大連，總覺得匯泉和星个浦是雄曠，那裏趕得上淺水灣的明媚！我們離別香港的那一夜，承歐偉國先生招宴於金龍酒家，飯後坐着歐先生的汽車過海，由彭致祥君陪伴。過海的渡輪，大得像一座棧房，同時可載十幾輛汽車，人便坐在車上，這隻渡輪因爲太重的緣故，所以行駛得很慢，但是也不過化了二十分鐘的光景，便從香港把汽車駛到九龍的岸上。

香港的夜景，是要在九龍看的，當我們立上渡輪碼頭上向香港望，燈火滿山，從堤岸散佈到山頂，好像幾千萬顆的繁星，是在吐露着光芒。英國詩人說，香港的夜景，是鑲滿寶石的王冠，散着星兒的仙島，在九港遠望，是的確有這樣的氣概。我們在碼頭上佇立了多時，對香港的夜色，大有依依不捨的心情。

九龍的地方，是廣闊極了，汽車繞行了二小時，在夜色昏沉中，看不到什麼，車中聽彭君的談話，知道這裏還有一個九龍舊城，當初闢作租界時，中國政府無論如何，要保留這個城。現在城的外面，都是馬路，城內還是保留着幾百年前的景象，居民也日見稀少。

英國人在九龍最近闢了一個飛機場，是靠着海的，我想萬一大戰爆裂時，這裏一切的一切，是無從懸揣了。

九龍現在忽然發現了虎踪，據說有樵婦九名，被虎狂追，幾為所噬，這是第一次。我們到港時，老虎再度出遊，是養雞場裏兩個園丁所發現，猛虎正在張大其口，準備向雞襲

擊，後來看見了人，便向山邊的路跑去。當時九龍警署接得報告，便立刻由警署幫辦會同英印警士等組織了一個臨時獵虎隊，帶了長短的槍械在山路上搜尋，結果老虎已不知去向了，只發現了野獸的足跡，有六英寸長，四英寸闊。這時九龍方面個個談虎色變，好像一件驚天動地的大事。後來回到上海後，又從報上知道老虎三次出遊，並且同時發現了兩只，這是此行中有趣味的一件事。

九龍有宋王臺的古跡，在歷史上極有價值，我為時間所限，未能往觀，但是嚮往之心，至今在懷。現在把趙叔雍君游港時關於宋王台的一段記載，錄在下面：

九龍雖為荒島，特有趙宋之遺跡；蓋南渡以後，迄於端宗，國勢日迫，寇禍頻仍，不得已而端宗（帝昀）有浮海蒙塵之役，自浙而閩，以迄九龍；六鼇無靈，風雨乍至，端宗不獲已，覓登陸避雨之處，今見九龍有巨石三數，疊架成隙，可以避息，即同往登陟，處巨石間。既而金元兵浮海又來，始捨此更南，以至崖山，丞相白鵬，同殉國難，千載之下，英爽若憑，皆其過程中之一節，輒不為人所知者也。中國四千年之歷史，

文學教化，無過趙宋，乃獨以權奸誤國，遂失其祚，一治一亂之道，有非理解足以窮者，要當歸之於劫運而已。現茲巨石依然，王孫幾同陌路，仙源一脈，何日再興，會貯風雷，振奮以相待乎？巨石之外，圍以繚垣，前有牌樓，土人謂之宋王台，西人於存古之道，亦足尙已！山路陂陀，直達石次，遊人憑弔，絡繹不絕，亦足見澤溉之深長。特石旁但有題字，未見名人劖刻，余慮猝間，豈惟不備，亦但徘徊不忍去，而終於一去，並倩同游者，飭人來爲攝一景，以資禱祕。

x

x

x

x

x

x

從香港坐傑佛遜總統輪回上海，舟中無可記載，但是海行曠適，一無風浪，精神上極感着愉快的。



# 上海同樂無線電行

廉價期內 夏季大廉價 一律九折

電鐘牌

1311108 1242630

燈號號號號號號號

(流直)(流交)

族五四三二一五五四

行燈燈燈燈燈燈燈

(機音收準標)

定定價定價定價定價

(套全)(座每)

卅三十六六三念二

元元元元元元元元

元元元元元元元元

元元元元元元元元

元元元元元元元元

用他到當三蒙顧

如雜後即成直客

中費由寄寄寄起

途所郵局其購特

機有餘一成請函

件並貨款行惠購

保負並無接貨部

證責俟俟接貨部

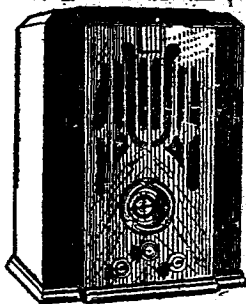
換保其貨信款如

電鐘牌外差式

強速力程標準交流

七燈收音機

全國收音中央電台



元五十七

定價每座

本行機件

製造精美

收程遙遠

式樣新穎

分隔電台

清晰逼真

使用便利

定價克己

迎歡

同業批購

(印有詳細目錄及收音機圖樣函索即寄)



電鐘牌

式及各

名牌收音機

專售麗麗無線電研究社出品

中西各國名廠無線電零件用品一應齊全定價低廉

同樂無線電行

上海西藏路十六號  
電話掛號七二八一

附錄  
漢粵紀行

# 亞達公司

特設無線電修理部

## 專門修理無線電收音機

由無線電工程專家主持創立最早牌子最老工作最可靠綜計前後經修理之收音機達數千具茲錄陳霆銳大律師來函以資證明

陳霆銳大律師事務所 上海南京路八十八號 電話二二一四號

陳律師  
霆銳

逕啟者鄙人前購有亞爾西愛收音機一具因受潮濕收音不確幾經修理迄無成效嗣後送由

貴公司詳為修理後而收音已準確齊調之清新較請新購之機有過之無不及足徵

貴公司技師對於無線電工程學有專門經驗豐富資深欽佩

爰特書此誌謝至希

察照此致

亞達公司無線電修理部

陳霆銳啟

年 字 號第 頁共 頁

上海南京路電話一六八五一號

地址上海南京路八十八號 無線電修理部 電話一四三三號



旅 行 携 帶 款 項

怎 樣 保 障 路 上 的 安 全

國 外 通 匯 處

分 支 行

# 大 陸 銀 行

橫 濱 東 京 大 阪 神 戶  
紐 約 舊 金 山 倫 敦 巴 黎 漢 堡

濟 南 鄭 州 南 昌 石 家 莊  
北 平 漢 口 武 昌 南 京 蘇 州  
青 島 杭 州 長 沙

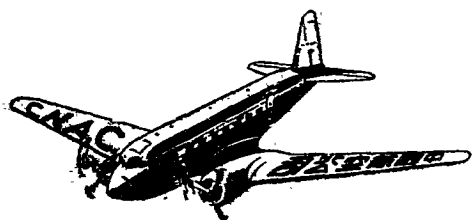
辦 理

國 內 外 匯 兌

匯 水 低 廉 服 務 週 到

天 津 九 路 大 陸 商 場  
路 號 一 一 一 號

總 行 上 海  
分 行 儲 蓄 託 信 部



覽盡長江

風景



踏遍商業

中心

上海至成都  
 上海至漢口  
 漢口至重慶  
 重慶至成都  
 重慶至貴陽  
 上海至北平  
 上海至廣州

八小時  
 四小時  
 七小時  
 二小時  
 二小時  
 六小時  
 八小時

中國航空公司

上海廣東路五一號

電話12955

# 漢粵紀行

趙君豪

漢粵紀行凡十函，係於旅中寫寄申報者。在南游十記繕成以後，余更取漢粵紀行讀之，以二者內容雖微有相同之處，然十記所述，類多瑣屑，反不若記行之較為率直；蓋記行諸作，多於旅次寫成，白日奔波，夜晚思索，凡有所見，即縱筆疾書，但求迅捷傳達，固不計文之工拙也，考慮至再，因併印於卷末。又沿途所寫諸函，均由中國航空公司飛機寄滬，故異常迅捷。

## 第一函 江行紀趣

余於二月廿八日之夜，乘京滬夜車出發，車中水汀，熱度極高，至不可耐，翌晨（廿九）五時起身，已舌乾喉燥，亟詢車僮何以如此之熱？車僮笑曰：「外面冷得很哪！」余遠眺窗外，果見遠山猶有積雪未溶，陌上農人清晨操作，尚披棉絮，而小河中更結極厚之冰，可知昨夜之酷寒矣。冷熱之間，苦樂懸殊，車僮一言，令人慚悚！稍頃，余至廁所，見車外

踏板上立一鄉人，兩手緊握銅梗，此人決係無錢乘車，不得已而出此者，當時余噤不敢言，蓋恐一聲呼喊，此人鬆手，性命必不保矣。傷哉！七時二十分抵京，誤點二十分鐘，出站後，由中國旅行社招待陪赴江邊，登怡和公司之吉和輪。余在滬時，已定乘招商局之江順輪，船票亦早購定，乃臨時江順改期，而余又以行程早定，無法更變，不得不以吉和輪起程。友人告我，此輪年老，決不如江順之舒適也，余漫應之，孰知登輪以後，方知吉和輪雖然年老，並不多病。船中各處，異常清潔，刀叉杯皿，與夫艙門拉手，莫不擦得光亮，甚至一釘之微，亦每晨拂拭，決無纖塵，於此可知英國人辦事之不苟。膳廳中，陳設楚楚，有老氣橫秋之棹椅，蜀中三峽之壁畫，書斗中備有極舊之英國雜誌，案上鋪以紫紅色之檯布，總之，一切所顯露者，頗似英國老牧師家庭中之客廳，簡單而切於實用，舒適而不奢侈，茲數語蓋舟中極確當之品評也。

江行平穩舒適，振筆作書，無殊本報編輯室中，而舟中蕭閒清寂之趣，與館中午夜鏗昏握管構思相較，則江行之樂，殆難以言語形容。舟中生活，除在甲板散步外，惟一喫喫

「困」四字，足以解答一切，大有貪喫懶做 Overeat, Underwork 之概。江中風物，自蕪湖以上漸趨佳妙，凌晨推窗一望，霧色撲人，山翠如沐，雲嵐舒卷，如對畫圖。間有青峯綿延不絕，江流曲折，移步換形，片刻流連，景色各異，宛如展閱山水長卷，有引人入勝之妙。一日中午，天氣晴朗，將至九江，遠望廬山，氣勢雄偉，山巔白雪皚皚，與日光相炫耀，尤極奇麗。聞夏季至廬山避暑者甚多，江輪營業甚旺，此時乘客，不過寥寥數人而已。舟停九江，埠頭小販，以盜器求售，有花瓶，茶具，玩物，等種類極多，索價與實價相差甚鉅，彼爭此奪，擾攘不已，而船未靠岸，跳躍上下之狀，尤駭人心目，平民謀生之難，生活之苦，令人悲痛。九江所用鈔幣，多係湖北省銀行及農民銀行者，上海所通用之兩毫小洋，竟拒而不受，至新鑄銀質輔幣，尤未見到，想推行至此，尙需時日也。江輪經行各埠停靠時間，多以上貨卸貨需時多寡爲標準，多則三四小時，少則半小時。余此次所歷之地，如蕪湖，大通，安慶，九江，等埠，則均停泊片刻，即啓旋航行，蓋在不景氣籠罩之下，社會購買力薄弱，一切商業，自趨於極端蕭條之境矣。舟中同伴，除英國兵士六人自爲一組外，有鐵道路

平漢路專員黃憲澄君，自九江上船之美國人 Underwood 君，連余夫婦共計十人，黃君足跡，遍於南北，見聞極廣，爲余述港粵情狀至詳。舟行二日有餘，至三月二日之上午，安抵漢口，渡江至武昌，將於午後八時半在徐家棚上車，逕赴長沙。漢粵紀行，此爲起點，長途僕僕，又上征塵矣。（三月二日自武昌寄）

## 第二函 自漢口至長沙

吉和輪於二日晨八時即抵漢口，先赴中國旅行社江邊招待所稍憩。漢口天氣酷寒，冷風刺骨。十時許，由粵漢路株韶段武昌運輸所胡選堂君招待赴武昌，乘湖北建設廳輪渡過江，自漢陽門上岸，即登黃鶴樓眺覽。黃鶴樓已非故物，係新建之高聳洋樓一所，所謂昔日之黃鶴樓者，僅於照相館櫺牕中一窺其陳跡而已。自黃鶴樓遠望，漢口漢陽，歷歷在目，而長江中風帆上下，氣勢異常雄偉，武漢三鎮之險要，不難於黃鶴樓頭見之。遊畢，即乘人力車沿江岸赴徐家棚。徐家棚者，粵漢路武長段（即湘鄂路）之起點站。

也，株留段之材料運輸所，亦設於是。余始意湘鄂路規模初不甚宏，豈知身臨其地，則湘鄂路管理局之範圍，並不在津浦平漢之下，各種設備，應有盡有，辦公房屋與員工住宅，尤鱗次櫛比，不下數十宅之多。但此路車輛之壞，行車之顛簸，在國內各路，恐無出其右者，抑亦異矣。余等以赴長沙之車，須於夜間八時半開行，枯守徐家棚，亦無濟於事，乃復渡江至漢口，作半日留連。漢口街衢整潔，法租界房屋，尤稱美觀，惟市面甚屬蕭條，居民購買力，極爲薄弱，即素以「聲光並佳，譽滿武漢三鎮」之中央大戲院，亦寥落萬狀，余等往觀馬克斯兄弟主演之「明月照三星」，僅有觀客十餘人，偌大戲院，如此好片，而營業不振，至於如斯，即此一端，可概其餘矣。

晚六時，乘粵漢路渡輪過江，返武昌徐家棚，約十分鐘即達。粵漢路全綫通車時，徐家棚地方，必更形重要，將來與長江各輪辦理聯運，旅客貨物，如先至漢口，再渡江來此，必多週折，鄙意應在徐家棚加緊設置碼頭，以應需要，如是則上海開漢各輪，先灣徐家棚，再至漢口，方爲妥善，國營招商局，尤宜亟起圖之。余等既至徐家棚，即登湘鄂路開長沙

之車。徐家棚車站甚小，以滬杭甬路徐家匯站比較，猶有弗如，站上雖有電燈，但慘淡無光，情狀蕭瑟。是夕僅有頭等室三間，每室備鋪位四只，故挈女眷同行者，大費躊躇，如同時有頭等客多人，必須男女同室，極爲不便，余等在上海享受預定鋪位之便利，在此打破無餘。頭等室中電炬亦甚昏暗，且無被褥，必須向茶房出錢租賃，回思前三日自滬至京，車上燈火輝煌，毛氈潔白如雪，兩兩相較，實有霄壤之別，余並非以享樂爲目的，實以旅客出相當之車價，應受相當之待遇也。自武昌至長沙，僅三百六十五公里，頭等票價，售十四元餘。八時半車行，震撼之劇烈，令人心房都碎，旅客在車廂中，如小兒之睡搖籃，其震動之程度，可使身體每一部份，均受其影響。是夜，余臥車中，昏昏沉沉，似睡非睡，痛苦情形，筆難罄述。次晨，天甫黎明，即披衣起坐，強自鎮定，看車外景色，以祈求長沙之終於到達而已。余嘗研究湘鄂路所以敗壞至此，亦有其原因，蓋以自鄂至湘，原有水路，時間亦不甚長，湘鄂往來者，均謀節省金錢，乘坐小輪，既經濟，又舒適，故鐵路營業，因之不振，收入既少，養路費用，自然無着，於是枕木糜爛，無從更換，車輛破舊，無從購置，一任其



陷於萬劫不復之境矣。現粵漢全路，通車在即，湘鄂路當局以全路通一於本路至有希望，亦在力謀整理之中，果能徹底改革，則後之經行該路者，可免坐搖籃之苦乎！

自鄂至湘，中途最大之站爲岳州，借於昏夜中馳過，未能一見洞庭爲憾。早晨過汨羅站，得睹澄潔之汨羅江，水淺沙明，景色絕麗。自汨羅以下，天已大明，兩旁風物，盡收眼底。湘省之田，都作梯形，水深土厚，肥沃可知，老樹連山，籬落相間，大有水田漠漠，陰陰夏木之概。沿途所見之山，多作赭紅色，山盡必爲大平原，蓋湘省完全屬於盆地也。十時四十分抵長沙，承株韶段株州材料廠仲廠長樹聲，武昌運輸所王主任寅清，中國旅行社吳叔堯君到站相接。長沙市面之佳，秩序之好，殊出人意料。街衢大多鋪石板，整齊爲蘇州杭州所不及。繁盛之區，商舖規模，幾與上海相埒。長沙亦厲行新生活運動，路上隨時可見「行人靠左邊走，謹守秩序」之磁牌，余細加視察，果見街上行人，去者循左，來者自右，絲毫不苟，余偶不注意，在途中吸烟，亦爲警察勸阻。長沙有一特異之現象，卽無論何處，可以見到青年之兵士，亦不知其屬於何部隊，此種情形，似爲他處所無。市中出售湘

繡，到處可得，惟價均昂貴，且又非精品。余等跨水陸洲（如西湖中之湖心亭）兩渡湘江，至嶽麓山游覽。山下嶽麓書院，爲朱子講學四大書院之一，卽今之湖南大學，規模宏偉，環境幽雅，誠治學良所也。校門外懸有對聯，爲「惟楚有材」，「于斯爲盛」八字。自嶽麓山頂，俯瞰長沙，一覽無餘，湘江映帶，帆影往還，尤極壯觀。是夕余等宿於長沙，將於明日（四日）赴株州涑口。（三月三日自長沙寄）

### 第三函 記涑河大橋

余儕於四日晨離長沙至株州，所乘之車爲長沙株萍段，亦爲湘鄂路局所管轄。此路原僅株州至萍鄉一段，係商人所辦，嗣收歸國有，復由株州接至長沙，爲萍鄉運煤之唯一孔道。余儕所乘之客車，乃一運貨之木棚車所改造而成者，敝陋污穢，不堪想像，但此係唯一之客車，捨此將無車可坐矣。車行後，兩旁所見者，都爲市肆，若理髮店，若茶館，若小飯鋪，應有盡有，驟觀之，幾疑坐火車在弄堂中行駛，甚爲可笑，直至長沙市郊以外，方

出弄堂，向曠野中行去。至車中情形，與鐵揚小輪相仿，小販叫賣，出售各種食品，亦色色俱備，所缺者，唯無女子度曲耳。聞同車某君言：此車行駛甚緩，揩油乘車者，可一躍而上，及查票員至，又可一躍而下，尙有膽大者，竟攀車底，附載以行，蓋車底輪軸間裝有鐵桿，人坐桿上，毫無畏懼，如有失手而輾斃者，人且斥爲無用。噫！亦太可憐矣。長沙多雨，此車行時，旅客必備雨傘，因車頂已漏，大雨傾盆時，或且淋漓滿身也。某君之言如此，余聞之不禁失笑。

午後一時許車抵株州。株州爲一小鎮，屬於湘潭，爲粵漢路株韶段之起點，將來京湘路告成時，此鎮尤爲重要，惟以距長沙密邇，商業方面，似無發展之期望耳。下車後，即赴株韶工程局第七總段第二分段辦事處稍憩，其地爲一祠堂，房屋寬敞，在此荒僻之區，極不易得。四週小山重疊，門前碧水縈迴，風景至爲不惡。工程司金士蓋君，車務段段長謝岳君，在此工作，已歷時二年有餘，生活甚爲枯寂，余笑謂二君，株韶段通車在即，大功告成，精神上之愉快，當可抵償生活上之枯寂矣。在株州停二小時，換乘株韶局工程車

至淶口，參觀淶河大橋，中途過第七總段段長吳思遠君之家，即於門前用扶梯自車上爬下，如此落車，生平尙爲第一次。在吳君家休息半小時，即用手搖車馳赴淶河之濱。查粵漢路株韶局最艱鉅之工程爲橋與洞，南段多洞，（南段亦有五大拱橋工程）北段多橋。橋之工程，以（一）淶河（二）涑河（三）耒河三者施工較難。淶、涑、耒、三河均湘江支流，係鐵路必經之道。余儕登手搖車後，工人四名，駕車如飛，天寒風勁，冷不可言，甚覺苦楚，繼念此路員工如此艱辛，余倖得來觀，尙何畏怯，精神乃爲之一振。車行約二十分鐘，已抵淶河之濱，巍峨大橋，亦呈露於眼前。下車後渡河至南岸，由吳段長前導，經行若干木架，至第十孔橋墩參觀，此孔爲斯橋最後工程，有工人甚多，方澆土敏土於墩內，情景至爲緊張。余儕所立之地，已在河面之下，蓋澆製橋墩，必先打壩，隔斷水流，吾儕既立壩內，故在河面之下也。淶河河面，南北兩岸，計闊三百公尺，水位最小時深僅三公尺，最高時竟漲至十八公尺。至淶河橋之長度，凡三百四十四公尺，高二十一公尺，（自橋基至橋墩頂）橋台二座，（即橋之兩端）橋墩十座，凡十一孔，鉸樑者七孔，每孔十

八公尺，桁樑者四孔，每孔五十五公尺。每年春末夏初，約在四五五月間，爲淶河漲水時間，此際雨量極多，兼之山洪暴發，往往溢至兩岸，橋樑施工，特別困難。二十三年水患更鉅，大小發水，凡二十餘次，往往一夜之間，漲水七八尺，令人無從預測，故今日所施之工，翌晨已被沖洗淨盡，江水滔滔，惟向其太息而已。兼之打壩所用之樁，爲經濟所限，多用木板樁，鋼板樁僅有少許，且係向首都長江輪渡工程所購來之舊貨，在二十三年秋季，甫將鋼板樁兩面打好，忽遭大水，乃全被沖倒，於是全功盡棄，祇得再度施工，此該橋施工之大概困難情形也。吳段長云，此橋歷盡艱辛，一言難盡，現在日夜開工，橋墩工程，再有四日，即可完畢，至於架橋敷軌，需時甚暫，大約至四月初，即可自株州直接過橋通車前進矣。至淶河橋早已完工，末河橋將於四月初告竣，故全綫於五月底通車，實不成問題也。又淶河橋之墩台工程，係董子紀承造，架橋工程，係上海新中公司承造。余儕在橋畔參觀甚久，天已入夜，復坐手搖車至第七總段辦事室休息，一日奔波，至此告一段落。膳後在煤油燈下記此，已至午夜。明晨仍乘株韶局工程車向衡山進發。（三月四日深

夜在濠口）

#### 第四函 在南嶽與凌局長談話

五日晨九時，余儕仍乘手搖車自第七總段出發，至濠河大橋，渡河後，更步行里許，方達停車之處。車係株韶局自製之車，乃以鋼板貨車改裝而成，座位均為橫列，清潔簡單，切於實用。車行後，異常平穩，與京滬路初無二致。沿途掛接石子車，需時較長，故行駛稍緩，凭牕外矚，湘江烟水，一望迷茫，時有茂林修竹，瞥眼而逝，風景之美妙，如在錢塘江上。一時許，達衡山站，尙無月台，仍以扶梯下車。下車後即乘竹輿，向南嶽進發，一路溪光山色，宛然雲棲道中。行約二十分鐘，至湘江江邊，以竹輿置舟中渡江，仍乘之前進，再約半小時，始至湖南省公路衡山站，自此以汽車循公路前進。湘省公路，四通八達，夙馳盛譽，卽此短程，彌覺穩適矣。三時許，抵中國旅行社南嶽招待所，預定於今夜在此休息。四時許，株韶段工程局長凌鴻勛氏，因公赴長沙，過招待所小憩，因得晤談。余以工程方面之

事，爲社會人士所不易知者，因舉普通問題相詢，茲略誌如次：

(問) 粵漢路現分湘鄂株韶及廣韶三段，爲世人所共知，三段併計，共長若干公里？

(答) 自廣州黃沙站起，至武昌徐家棚站止，共長一千零九十六公里。

(問) 將來如全綫整個通車，自廣州至武昌，應需幾小時？

(答) 粵漢路比平漢路尙短一百餘公里，如全綫通車，當需三十餘小時。惟特別快車，須經過一年後，方可開行。

(問) 株韶段對於客車之設備如何？

(答) 已向英國訂購新客車五套，約今年十一月可到。每套客車中均有頭二三等臥車及飯車，車內一切設備，係最新式者，大致與津浦路藍鋼車相仿。至於普通客車，則湘鄂廣韶兩段，各以其原來車輛，開行區間車。

(問) 機車訂購多少輛？

(答) 向英國訂購大機車二十四輛，均係最新之四八四式，每車拖力一千噸，至速

度則在平地每小時可走六十公里，現在已運到十輛。

(問) 與平漢路聯運之計畫如何？

(答) 擬仿照津浦京滬聯運辦法，在漢口、武昌間計畫長江輪渡。

(問) 株韶段最艱鉅之工事如何？

(答) 在郴州與樂昌間，凡一百二十公里之長，其地爲長江與珠江之分水嶺，地形崎嶇特甚，崗巒錯雜，溪澗迂迴，中間互以高低不一之大小山脈，蜿蜒縱橫，趨向無定，故勘定此段路線，最爲困難，據英國人測量，至少須闢山洞六十六個，但經本局縝密研究，減至十四個山洞，如照英國人計畫施工，恐至現在還不能完竣。

(問) 施工期內，有無匪患？

(答) 二十三年八月至十一月間，朱毛大隊共匪，約七八萬人，自江西竄入湘境，本路公事房被毀三處，有工程師二人，監工一人被綁，後工程師逃歸，監工亦幸釋放，惟本路工程終因是停頓至二月之久。但最感困難者，其時湘省集中糧食與現洋，本路工人



數萬，無錢無食，何以爲生，故調度異常困苦，所幸工人大半爲北方人，未曾散開。

(問) 工人均來自北方歟？

(答) 否，土方工人，多就地徵工，均爲湘人，架橋工人，來自上海，其餘鋪軌及做橋墩等等，以北方人爲最多。

(問) 工人最多時有多少人？現在多少人？

(答) 二十四年工作最緊張時間，有工人十八萬人，現在有六萬人左右。

(問) 此路完成後，對於中國交通上，究竟有若干影響？

(答) 最要緊者，廣東至內地，向無陸路，只有水路，取道香港，一切受其壟斷，甚至商家交易，均以港洋爲本位。將來粵漢路通行，廣東大商家，可與內地接觸；而內地之出產，如四川、廣西、貴州等省以及長江各地之土貨，均可由此路出口。以湖南一省土產而論，關係尤爲重要。湖南出產桐油，去年值二千萬，佔出口額第一位，將來由粵漢路運出，何等便利！

(問) 華中華北一帶及長江上游旅客，往昔赴粵，必取道上海，航海以行，此後當取道此路矣。惟上海一帶之旅客，如不乘海輪赴粵，溯江西上，從粵漢路南下，不知經濟及時間，比較乘海輪如何？

(答) 車價絕對不貴，至於時間，則本路全綫，需時不過三十餘小時，似亦無若何影響。惟自滬至漢之輪船，如何縮短時間，是又另一問題矣。

(問) 全路通車後，車票價格如何？

(答) 三等車約定為十四元左右。

(問) 株韶段全部完工，共用款項若干？

(答) 現款計國幣三千八百餘萬，料款一百六十四萬鎊。

(問) 開工以後，僱用洋員計劃否？

(答) 工程無一個外國人，包工亦無一個外國人。

(問) 將來全路以貨運，抑以客運為主，株韶段收支預計，能否相抵？

(答) 自以貨運為主。株詔段收支方面預計至三十年後，可望將債務清償。本路建築款項，係借自中英庚款董事會，有契約規定，將來營業收入，只許用百分之六十五，其餘均用以還債。

(問) 株詔段究竟何時可以接軌？現在工程是否告竣？

(答) 截至二月底止，(一) 土石方完成百分之九十八。(二) 隧道已完工。(三) 禦土牆及小橋涵渠已完工。(四) 大橋完成百分之九十二。(四) 舖軌工程，全段四百〇五公里，已舖三百四十一公里，現祇餘六十四公里。本年五月十五日接軌，當不致有誤。〔著者按：已提前於四月二十八日接軌〕

(問) 株詔段預定何時完工？現在縮短若干時？

(答) 二十二年七月，鐵道部與中英庚款董事會簽訂借款合同後，始大舉動工，當時預定四年完成，應為明年六月間接軌。現在自開工時計算，至五月間接軌，計共三十五個月，較原定四年，提前一年一月，換言之，即四年計畫，以三年完成之而已。

余與凌局長談話半小時，深以此項鉅大工程，外界不及詳知爲憾，凌謂本人實事求是，施工時期朝夕忙迫，但求早日完成，其他均非所計，故實在情狀，非到路勘視後，不易明瞭云云。凌局長談畢，仍乘車前進，余是夕宿南嶽招待所，明日上午游山，下午赴衡陽。記者又接株韶段自本年一月一日起已開區間車，計分三段：（一）自株州至衡山，（二）衡州至棲鳳渡，（三）坪石至樂昌，惟各車係工程車，僅掛三等客車一輛，在車上售票。

至粵漢路全路，由武昌至長沙，乘湘鄂車，中段由長沙至坪石，乘公共汽車，坪石至樂昌乘株韶車，樂昌至廣州，乘廣韶車，亦可由漢口直達廣州，惟途中須歷時三日夜耳。

### 第五函 南嶽之游

自本月二日抵漢以後，迄於今日（六日）凡五日矣，每日均在陰霾之中，未嘗一見陽光，友人告余，湘省時時下雨，一年之中，幾有三分之二以上之時日陰雨，若陰晦而無

日光，已可謂爲晴天，君當引以爲幸，毋弗知足也。六日晨余等乘竹轎游山，先至祝聖寺，建築雄偉，古木蒼翠，流連片刻，便爾退出。出寺後，轎夫以余體重，請增一轎夫，笑謂余曰：「你福氣很大呢。」余初不解其意，嗣經仲樹聲君告我原因，不禁莞爾！自祝壽寺前進，沿途見水田甚多，有溪曲折流亂石間，漸聞水聲，如走奔雷，半小時後，至水簾洞，爲一瀑布，自高而下，聞其源在祝融峯，瀑形不肥，但輕明若簾。瀑旁大石上鑄有不合晝夜，高山流水，何去何從等字。游水簾洞後，更經行若干時，至南嶽市，所謂南嶽市者，係南嶽廟前之街市，聞自唐宋以來，游山及燒香者均於此駐足，日久繁盛，遂以成市。市中各種店舖俱有，而舊式旅店尤多，七八月間，四方香客，至南嶽進香，泰半住滿。自此卽入南嶽廟，廟貌崇闕，不亞於杭州之靈隱寺，甬道極長，松柏成行，極爲美觀。最特別者，係大殿四周，均繞以長廊，其建築方法，與北平故都之宮殿相同，長廊四周，圍以石欄杆，欄杆石板，均有浮彫，所作樹木花鳥，無不精巧。聞每年來此進香者，總數在二十萬人以上，卽江浙一帶如上海、蘇州、杭州等處亦有多人前往，可謂盛矣。余等自南嶽廟後登山，山路皆新築成

之馬路，極易行走，其情狀與莫干山之新路相同，惟遠望山頂積雪皚皚，寒風撲人，坐轎中，戰慄不已。行未久，卽至絡絲潭，爲另一瀑布，水聲宏大，瀑凡數折，較水籬洞爲美觀也。自此前進，經玉版橋，地勢益高，氣候益寒，視上海隆冬天氣爲尤甚，是時且飄雪花，余等冷不可耐，叫苦不已，更前進若千里，方達半山亭，蓋自山麓至山頂，此爲一半也。卽至中國旅行社招待所，圍爐進膳，寒氣大消，此地有房間十餘，爲全山最勝處，夏季避暑，不亞於匡廬，今年夏季，卽可開放云。膳後以天寒路滑，雪又未止，不能再上，乃循山之陽，另一新路下山，此段因向陽關係，樹木較多，風景亦漸勝。途中經磨鏡臺，左近有湘省主席何鍵所建之別墅，更下，游福嚴寺及南臺寺，依山建築，環境均佳，南臺寺中且有日本僧人所送藏經五千餘卷，皮藏小樓書櫥中，有石碑紀述其事。此外又有貝葉佛像三十二張，繪工精緻，名作也。余等至是乃下山，仍至山麓之旅行社招待所小憩。

綜觀南嶽之勝，在於博大雄奇，寺觀古跡，散置各處，非一覽無餘者可比。山高凡三千餘尺，尤宜於消夏，兼之湘省府設局管理一切，前途頗有希望。凡自漢口來游者，可由長

沙乘汽車至山，自廣東來者，可由衡陽換車至山云。余等在旅行社小憩後，即由株韶局楊主任裕芬伴同乘汽車至衡陽，凡行二小時而達，至衡陽城外，渡江至江東岸，即宿於楊君寓所。

## 第六函 衡陽

粵漢鐵路凡一千零九十六公里，自粵至漢，以衡陽爲中心點，故株韶段工程局即設於是。其地爲湘南大郡，人口稠密，市肆殷闐，名勝古跡，所在多是，粵漢路全綫通車後，衡陽地位之重要，自不待言矣。

余等自南嶽山麓循公路乘汽車至衡陽郊外汽車站，原可於此下車，嗣以車可進城，乃開駛入城，城垣極低矮之能事，舉手可攀，汽車開入，門拱幾達車頂。城內市面極好，亦能勵行新生活，路中置有行人靠左之路牌。馬路準備放寬，兩旁拆去房屋，惟路面尙未做，聞衡陽縣府擬以糞捐作爲築路之費，一年可獲數萬金云。衡陽商業，可擬諸無錫，大

商店多在湘江西岸舊城，若上海銀行，中國銀行，商務印書館等均設有分店。

株韶段工程局設在江東岸，余等渡湘江，不五分鐘，便達其地。上岸後，見一切建設，宛如新闢之市區，有坦蕩之馬路，有林立之路燈，三叉路口，置有新式崗警亭，或圓或方，備極美觀，亭下且映放紅燈，以便行車。自江邊乘人力車前進，行約十分鐘，見一巍峨壯麗之大廈，即為新建之衡陽車站，此種建築，在湘南尚屬僅見，按照鐵道部計畫，原擬於衡陽建造工程局局所，嗣該局以工期短促，為節省經費計，似無興建之必要，緣呈准鐵道部將車站提前建築，在未通車以前，將局遷入，以利辦公。衡陽車站為二等站，建築外表，採用單潔莊嚴之近代立體式，共分三層，計地下層，地平層，樓上層，計屋數十間，均切於實用。現衡州客車已通至郴州，每日乘客至站出入者甚衆。

除車站建築以外，該局又在站南廣地，闢為員司住宅區，佔地五十餘畝，建屋十六座，分為甲種三幢，乙種四幢，丙種八幢，又公寓一幢，屋前均有廣場，雜蒔花木，電燈自來水，亦應有儘有。住宅區曰勵志里，儼如上海之新式弄堂，惟此項住宅，一律為平房耳。丁文



江氏前在衡陽中煤毒，即在勵志里之招待所中，衡陽酷寒，令人難受，春初尙且如此，况在隆冬耶？惟下氏煤毒已獲救，不圖復發舊疾，竟致殞命，傷哉！

衡陽名勝古跡極多，有迴雁峯，爲衡嶽七十二峯之首，聞雁飛至此折回，故名。又東洲竹林，幽篁夾道，爲王船山先生講學之所，附近設有船山學校，以留紀念。此外吳三桂往雲南時，曾先於此稱帝，故衡陽尙有東華門之名稱，且不無遺跡可尋，除以上所言者外，尙有石鼓山（卽石鼓書院），岳屏山，花藥寺，西湖，思杜亭，嘉樹園（卽株韶段苗圃）余等以時促，均未及往觀也。

衡陽不但爲粵漢路之中心點，且有公路，可通廣西，現湘省境內之公路，已築至邊界，惟廣西公路，尙未展築至此，因沿途高山極多，施工不易也。

株韶局員工初來衡陽時，因人數極衆，食用所需，率取之市肆，故地方上亦多得一筆收入，惟日久未免高抬物價耳。其實以該路員工如是其衆，在初來衡陽時，似可卽辦一消費合作社，庶供求可以相給，而生活亦可較爲舒適也。

最近鐵道部爲督促粵漢路早日完成起見，特派督工專員三人至路督促，此三人爲周技正良欽，夏技正全綬，新路建委會聶科長肇鑾。周技正年事已老，在粵漢路初期，曾任測量，並於民國二十一年間，任韶州樂昌間總段工程司，深知該路歷史，夏技正亦曾驗收韶樂段工程，聶科長前任浙贛路主任工程司。此三人在工程界素負聲譽，到路後迭赴各工程段視察，於路工進展，亦不無策劃云。

鐵道部張部長公權，卽至粵漢路視察，連日各方均籌備招待，南段局長李仙根，廣九路局長李祿超，均將至衡陽迎候，關於整理南段及湘鄂段，聞均將於此次視察後作一通盤之計劃也。

### 第七函 自衡陽至郴州坪石

八日晨，余等乘株韶局工程汽車離衡陽，向耒陽郴州進發，而以坪石爲終點，鐵道部督工專員周夏聶三君同行，彼等蓋均赴郴州督工者也。自衡陽至郴州，原已通車，惟以

路軌初成，車行稍緩，須至薄暮，始可行抵郴州，余等以預定行程，必須於今日馳抵坪石，故以工程汽車仍循湘省公路前進。自衡陽出發後，地漸向南，氣候較暖，兼之今日天公已放晴光，車中乃大爲舒適。途中時見鐵路繞橫過公路路綫，蓋公路可隨地勢曲折，而鐵路則注重截灣取直，不能過於灣曲也。車過耒陽，未及停車，仍繼續前進，約中午抵郴州。

郴州爲湘南大邑，以接近粵省，峯巒重疊，地方向稱不靖，共匪朱毛，最先亦發難於此，現已歸順中央之李宗保，在紅軍中向極著名，聞亦係郴州人。余等在公路車站下車後，卽先至株韶局第四工程總段，晤總工程師劉寶善君，鐵部三專員，卽暫駐於此。在段午膳後，卽由此段工程員譚議君，導余等出游。郴州古跡，頗多價值，有三絕碑，係秦少游作詞，米南宮所書，蘇子由所跋，故稱三絕，碑文漫漶，非細加審覽，對證古書，實難辨識。據譚君言，渠與郴州中學校長某君善，得知原文，亟鈔錄如下：

霧失樓臺，月迷津渡，桃源望斷知何處？可堪孤館閉春寒，杜鵑聲裏殘陽樹。

驛寄梅花，魚傳尺素，砌成此恨無重數。郴水本自繞郴山，爲誰流下瀟湘去？

此外有蘇仙亭，據云蘇耽之母感仙孕而生耽，耽既長，跨鶴仙去，至今亭上有神仙石，石上猶有鶴之爪印。又有橋井觀，謂蘇耽之母將死，遺言郴州明年必大疫，如以橘葉取井中之水飲之，必可解，後其言果驗，今井址尙存，醫家常用之「橋井」二字，實發源於此云。除上述者外，更有義帝墓，爲漢高祖與項羽故事。又魚亭爲韓愈南謫遇郴時故事。凡上所言，類多神話，然郴州有久遠之歷史，自不待言矣。郴縣縣府，頗與鐵路合作，且請工段爲地方計劃馬路，一係沿山而築者，一係貫通城區者，其貫通城區之馬路，且與郴資公路相啣接，今一切正在力疾進行之中。

郴州又有一溫泉，距車站約六華里，余等以猶有餘暇，更倩譚君爲導，作溫泉之游。此泉關係譚延闓氏所提倡，在長沙時嘗至此沐浴。余等仍以汽車行二十分鐘，下車後更步行二十分鐘，即至，泉在一小山之麓，終年汨汨不絕，水微溫，含鑛質甚富，惟設備甚屬簡陋，浴池作方形，且爲露天，上蓋瓦屋，四周繚以短垣。余等至時，有鄉民十餘人，正裸體

磅礴，狀甚不雅，嗣經路警勸令退出，始得至池旁詳爲觀覽。泉流恐僅一支，惟水勢甚旺，余試以手探之，水温似與南京之湯山溫泉相仿。路局現正計劃自車站闢一馬路至此，四周嘉樹葱蘢，環境尙稱不惡，果再加以經營，設置精美浴盆，則郴州一地，藉此溫泉與上述之名勝，必可吸收不少游客也。

游溫泉後，仍乘原車前進，此時車已駛行山上，坡度極陡，因湘粵邊境，山嶺極多，公路蓋隨山勢爲轉移也。午後四時，過宜章，見路旁有大道，亟停車往觀，大道甚爲寬闊，均鋪極整齊之石板，兩旁古松成行，枝葉蒼翠，一望無際，以意度之，非一二百年，決不能植此古松。最可異者，此種植樹鋪路之方法，與現代都市設計，絕無二致，可見中國古代建築之文明，實足令人矜式。聞車夫言，此大道名郴州大道，可自郴州直通宜章，惟大道之歷史，尙有待於查考，旅中無可寫告也。自此一路以下，風光愈好，途中挑鹽擔北去者絡繹不絕，先後何止數百人，均係自粵省販鹽入湘者。車更前行，過小塘站後，即爲粵省之境界矣。粵省公路奇陡，路隨山轉，盤旋往復，成一大環，車幾在山頂上行駛，俯視左右，則小

山都在足下，若非車夫調度得宜，必多危險。入粵境後，行駛未久，即至坪石，株韶局第三工程總段所在地也。辦公房屋，建在小山之上，遠望青峯片片，風景極盡天然之美，是晚即宿於工段。

### 第八函 紀五大拱橋與坪樂間山水

在坪石第三總工段寄宿一宵，九日晨，仍乘工程汽車，至第一分段，晤副工程司張金品，由張君以搖車伴余等視察五大拱橋。余等本已循湘粵公路由北而南，茲爲參觀橋工計，復遵鐵路線，由南而北也。出發地點爲金鷄嶺，嶺爲堅石所成，上有石狀如金鷄，因以得名。手搖車上路後，因坡度極高，且推且搖，始得前進，沿途所見，均崇山峻嶺，崗陵起伏，兩山之間，中有流水，山隨水轉，水繞山流，鐵路線即在重山復水中前進。此水爲白沙河，係武水支流，水淺流急，潄然一碧，風景幽麗。此段地質爲紅砂石，石層或軟或硬，經開鑿後，變裂形狀，如螺如盤，頓呈奇觀。行約半小時，至第一大拱橋，名新岩下橋，共券六孔，

中四孔各一百英尺，兩端之孔各五十英尺，橋尙未竣工，以無數木條縱橫織成橋孔，作穹窿形，遠望之宛似六個圖案，異常美觀。此橋現已完成十分之九，再需時一月，即可畢事。過橋後已有軌道，即改乘查道車前進，視察其他四拱橋，此四橋之名，爲確磴冲橋，省界橋，風吹口橋，燕塘橋，大致與前述情狀相同，惟無第一橋之偉大耳。所謂省界橋者，係湘粵兩省交界處之橋樑，兩省以山爲界，中隔河流，形勢天成，故以省界名之。

在視察五大拱橋之途程間，復行經若干隧道，以確磴冲一隧道爲最長。吾人乘京滬鐵路，每過鎮江站，車行京畿嶺山洞，嘗認爲一鉅大工程，及至粵漢路游觀，乃不以隧道爲奇，可知嘗見者反不以爲貴；然而逢山開洞，遇水架橋，始益信粵漢路工程之艱鉅矣。又余儕所乘之查道車，係一小型電車，燒柴油引擎，可坐十六人，車中左顧右盼，極欣賞山水之樂事，吾知全綫通車，欲緩緩經行，流連光景，恐不可復得，今日之游，嘗認爲可樂也。

中午返坪石，午後三時，自坪石站乘火車向樂昌前進，此段風景之美，殆爲株韶全綫

之冠。路線係沿武水而前，武水爲粵之北江上游，水淺灘多，流勢湍急，以坪石樂昌間爲最。余等登車後，見兩岸青山，中流碧水，胸襟已爲之一暢，乃車益前，境益幽，山環水複，移步換形，大有峯巒不盡，碧水長流之意，美妙乃不可言狀。此中有九瀧十八灘，舟行艱苦，舟子三四輩，時時涉水登岸，僂僂挽繆，以助舟行。灘之最多處，水翻作白沫，儼然雪浪。更前進若干時，過韓文公廟，蓋唐韓退之先生謫宦潮陽時，嘗泊舟於此，親題「鶯飛魚躍」四字匾額，凡舟行過此者，必停舟拜謁，以誌景仰，廟門有聯曰：「史筆千秋傳佛骨，寒流萬古咽韓灘。」頗令人低徊不已！或又言廟中所祀之神，乃爲伏波將軍馬援，不知確否。總之此段行車，青山碧水，可二小時，如在畫中，堪與富春江媲美。竊願全綫通車以後，於此處闢清幽客舍，供旅人作竟日盤桓也。薄暮抵樂昌。

第九函 自樂昌至廣州

到樂昌後，車站上有一事可紀者，卽所有脚夫，女子佔三分之二，男子反寥寥無幾。女



脚夫秦半赤足，壯健逾恆，挑數十公斤之行李，若無所事者。此等情狀，匪特江浙所絕無，即在北方，亦從未見過，男女平等，應從工作平衡入手，女脚夫真可貴矣。

粵漢路株韶段工程，原自廣東之韶州起，至湖南之株州止，惟韶州至樂昌間工程（即第一總段）早已竣事，即移交廣韶路局接管，故余等現在至樂昌，可謂爲株韶段工程局之終點，亦即廣韶段路局之起點也。余儕在湘省境內自長沙至小塘（湘粵邊界）一路與各種人物接談，言語絕無隔閡，嗣入粵境之坪石，已微感扞格，直至樂昌，乃完全廣東化，言語既苦未相通，遂不得不大做手勢，作啞旅行矣。所幸株韶局稽查何景崇君伴余等至廣州，充作舌人，方無困苦。

樂昌爲北江大邑，馬路多係水門汀，猶無人力車，往來惟恃徒步。從車站至市廛，約十分鐘即達，第一觸於目者爲烟館之多，若白雲烟館，若雲霞戒烟室，幾於望衡對宇，所在皆是。此外銀牌番攤，亦到處可見。茶館之中，且盛行女招待，門首張鉅板，大書「新到省港女職工」，以爲號召，所謂省港者，係指廣州香港而言，一若江浙內地，認蘇滬女子爲

最時髦者也。此間娼妓，亦復盛行，妓多寓花舫上，與江山船彌復相似，水上笙管嗷嘈，凡喜徵逐者，多於此駐足焉。入暮，余等由何君導往粵漢酒店，係樂昌最大之旅館，而污穢特甚，二樓爲菜室，往來雜沓，旅館部份，在三樓四樓，因無電火，煤氣燈強烈刺眼，鄰室終宵雀戰，嘻笑怒罵並作，雖不解何語，以意度之，殆輸贏結賬之局面耳。

自此赴粵，須換毫洋票，樂昌錢肆，對中國銀行之法幣，最樂於承受，而兌價亦較高，其他各銀行之法幣，雖亦承兌，但價格每元相差一毫之鉅，行旅者幸注意及之。

樂昌駐兵甚多，而紀律極佳，兵士間有冶游者，長官伺於門外，俟其出而就地笞其臀，圍觀者衆，兵士赧顏，遂不敢再往，懲一儆百，乃絕妙絕趣之方法也。

十日晨，黎明起程，即趨車站，車站附近，號角大鳴，兵士方在操演，粵省治軍之勤，於此可見。七時，廣韶段火車開行，至午後四時抵廣州。

至廣州後，余等以一日之光陰，參觀各處名勝，最令余感喟者，爲新建之十九路軍抗日紀念碑，徘徊瞻眺，未忍即去。第二日，乘廣九車至香港，復由港往澳門及石岐小游，過

翠亨村，謁總理故居。十四日自港乘傑佛遜總統輪，於十六日歸滬。綜余自上月廿八日離滬至歸來時止，共十八日，歷時雖暫，而所得之見聞，乃至有與會旅行爲活動之學校，非虛語也。

## 第十函 歸後雜感

粵漢路全綫接軌，既已計日可待，此國人所一致認爲忻喜者，願以余觀察所得，全綫接軌，雖可慶幸，而全路通車，似猶有困難，此不得不願當局加以深切之注意也。第一，粵漢路現分三段，湘鄂段枕木朽壞，車行動蕩如搖籃，余已前言之，南段路較好而車輛極舊，且欠清潔，惟株韶段以新建之路，一切都稱良好，譬之人體，頭脚皆病，而腹部獨健全，則此腹部者，雖健全亦復奚益？故今後最切要之工作，應謀醫頭醫脚，務使與腹部同一康健，全身得以平均發展。聞鐵部有整委會之設，卽所以謀粵漢全綫之健全者，不悉於經費方面，果有具體辦法否？第二，株韶段向英國訂購四八四式鉅型機車，每小時可行

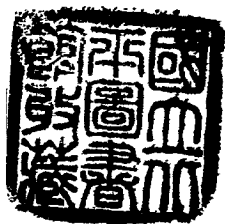
六十公里，已運到者爲數無幾，約本年十一月間，方可到齊。此項鉅型機車，似非湘鄂段及南段鐵軌所能勝任，在頭脚未臻健全以前，如以此車通行全綫，必致頭破血流，斷足傷脛，殊屬非計。余意在湘鄂段及南段未曾整理完畢以前，行車仍宜分爲三段，即（一）自武昌徐家棚至長沙，（二）自長沙至樂昌，（三）自樂昌至廣州，如是方無畸重畸輕之弊，倘行車時刻，釐訂至當，在旅客方面，自無若何不便也。第三，湘鄂段及南段之路政不修，其唯一原因，厥爲收入枯竭，無錢培養，但既不能開源，惟有節流之一法，鐵部當局，於此次整理兩段路務時，尤宜研究兩段營業之改善，如何而後可以開源？或如何而後可以節流？應得一根本解決之方案，否則縱令籌撥鉅款，大加整理，亦只能痛快於一時，殊未能期其久遠也。

以上所述，係於全綫整理方面，略貢鄙見。其他尚有關於闡揚名勝，推行貨運諸端，亦不揣譾陋，陳述一二如次：一曰闡揚名勝也，查粵漢全綫，經行鄂湘粵三省，長凡一千零九十六公里，沿綫城市，若廣州，韶州，衡陽，長沙，岳州，武昌等都蔚然大郡，名勝古跡，世所

稔知，毋待贅述。其較小城邑，江村烟樹，碧水青山，亦極盡曠遠雄奇之致，惜盛名未彰，無由顯露耳。舉余所知者，在粵省方面，有樂聞之福祿壽山，銀蓋坳之太和洞，琶江口之飛來寺，藏霞洞，飛霞洞。連江口之盲子峽，揚鷹峽，石將軍廟，曹主娘娘廟等。英德之冷藏巖，豬婆巖，李藩碑，南山寺等。韶州之翠華亭，舜風寺，芙蓉山，南華寺，九成台等。樂昌之韓文公廟，西石巖，梅山瀑布，九瀧十八灘等。坪石之金鷄嶺。在湘省方面，有宜寧之蒙岩，良巖等。郴州之蘇仙嶺，義帝墓，叉魚亭，溫泉浴池等。耒陽之鳳雛亭，蔡子池，杜甫墓，馬阜嶺等。汨羅之三閭大夫墓等。凡上所舉，俱於歷史上有相當價值，足資游賞。余意凡鐵路經行之名勝古跡，似宜與地方人士共謀闡揚之道，修繕整理，務求得當。至道途較遠者，亦可開闢馬路，力求便捷，蓋吸引游客，即所以造福地方，亦即所以增加鐵路收入也。二曰推行貨運也。查粵漢路沿綫物產，如粵之工業織造品，鹽及海味，水果，煤，烟，茶，木等，湘之湘繡，黃豆，苧麻，豬，米，雨傘，桐油，等等，鄂之茶磚，木炭，米等等，實指不勝屈，而尤以湘省之產品爲最豐富。關於鐵路貨運，鐵部自實行負責運輸以來，力求商業化，一洗從前積

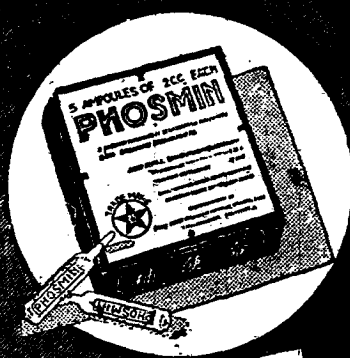
弊，各路營業，已爲之一振。惟余之所謂推行貨運者，係如何幫助商人發展其營業而促進貨運耳。蓋湘粵物產，既如其豐饒，舊式商人，對於貨物之供求，包裝之方法，容或未能多所講求，爲鐵路者，應示以各地金融之狀況，生活程度之高下，以及社會上之購買力及一般的嗜好，同時於包裝方面，亦應以最簡單，最堅固，最經濟，最便捷之方法，爲之策劃，於是鐵路與商人，打成一片，唇齒相依，商人之業務，既臻發展，鐵路貨運之推行，亦收事半功倍之效矣。

此外，經行各處，目擊一切之事，無論屬於社會一般的，或粵漢路方面的，均十分振作，無因循苟且之現象，此實可可喜者也。惟歸途會游澳門，則所見者，均爲萬惡之事，烟與賭觸目皆是，主政者既藉此征稅，自亦無若何批評之價值。惟自澳門至中山，岐關公路，坦蕩如矢，清溪古樹，風物清嘉，殊令旅人欣賞不置耳！





# 補使命



上海新亞藥廠製造 藥房均售

此藥之功效  
 凡患貧血者  
 服此藥後  
 其血中之  
 鐵質即增加  
 故能補血  
 之功  
 且能治  
 神經衰弱  
 失眠等症  
 功效極大  
 凡患貧血者  
 服此藥後  
 其血中之  
 鐵質即增加  
 故能補血  
 之功  
 且能治  
 神經衰弱  
 失眠等症  
 功效極大  
 凡患貧血者  
 服此藥後  
 其血中之  
 鐵質即增加  
 故能補血  
 之功  
 且能治  
 神經衰弱  
 失眠等症  
 功效極大



漕河涇新廠出品

冠生園

椒鹽梳打餅乾

製配士之  
(Cheese)  
同不別與 脆香化鬆



新發明

泡湯食法

- 鹽食法 以鷄絲火腿絲肉絲放在湯內先煮然後將梳打餅乾搗成碎片放下逾三分鐘則餅乾泡透濃發食之其味甘香鮮美異常比較任何種麵食品為優……
- 甜食法 以白糖牛奶同煮沸後將梳打餅乾搗碎放入牛奶內食之味勝麥糊香滑無比……
- 上列二法 日作早餐或午茶點心簡便經濟誠家庭中不可缺少之食品如或素食則將白塔油果子醬搭在梳打餅乾上面吃之鬆化香脆異常……



# 黃山牌

長香煙中  
惟有黃山最佳



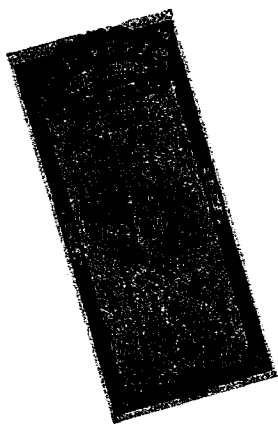
中國風景  
當推黃山第一

中國興利煙公司出品

上海銀行

旅行支票

便利——穩妥——價廉



---

各埠上海銀行中國旅行社及代理機關發售兌現

---

詳細章程函索即寄

060  
 婦女界人士創作  
 廿六年四月十五日

究必印翻權作著有書本

承印者 國光印書局 上海南成都路新大沽路口 電話三三七四三	經售處 上海 上海 上海 申報 生活 活報 書報 公司 店館	發行所 中國旅行社 上海及各地	發行者 中國旅行社	著作者 趙君豪
--	---	-----------------------	--------------	------------

南游十記 全一冊

民國廿五年五月初版

實價每冊六角

北極電氣冰箱 爲 暑天必備品



用電節省

貯藏便利

式樣美化

堅固耐用

總經理

寺路幕爾鳴路

電話：三三四五