

馬鞍山

山亭

導遊叢書之一

複

中國鐵路管理局編印

京滬杭甬鐵路管理局編印
民國二十三年一月



本路為便利旅客遊覽起見，特就兩路沿綫各地，編刊導游叢書，所有當地名勝古蹟，水陸交通，食宿遊程，悉就最近調查，或繪圖表，或附說明，分別輯入，並定每半年修訂一次，以期準確，至編制方法，以一地為一單位，分印成冊，攜帶既便，售價又廉，旅客得此，則遊蹤所之，無探問之勞矣。

要目

頁數

崑山水陸交通圖

一

崑山的種種

二

遊程

五

宿與食

六

古蹟名勝一覽

七

崑山城廂圖

八

談角直

九

點心

十二

著名的茶館

十四

著名的土產

十四

崑山的沿革

十五

崑山車站至城廂人力車價目表

十六

崑山至各處輪船航綫表

十七

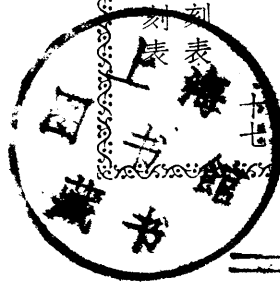
附

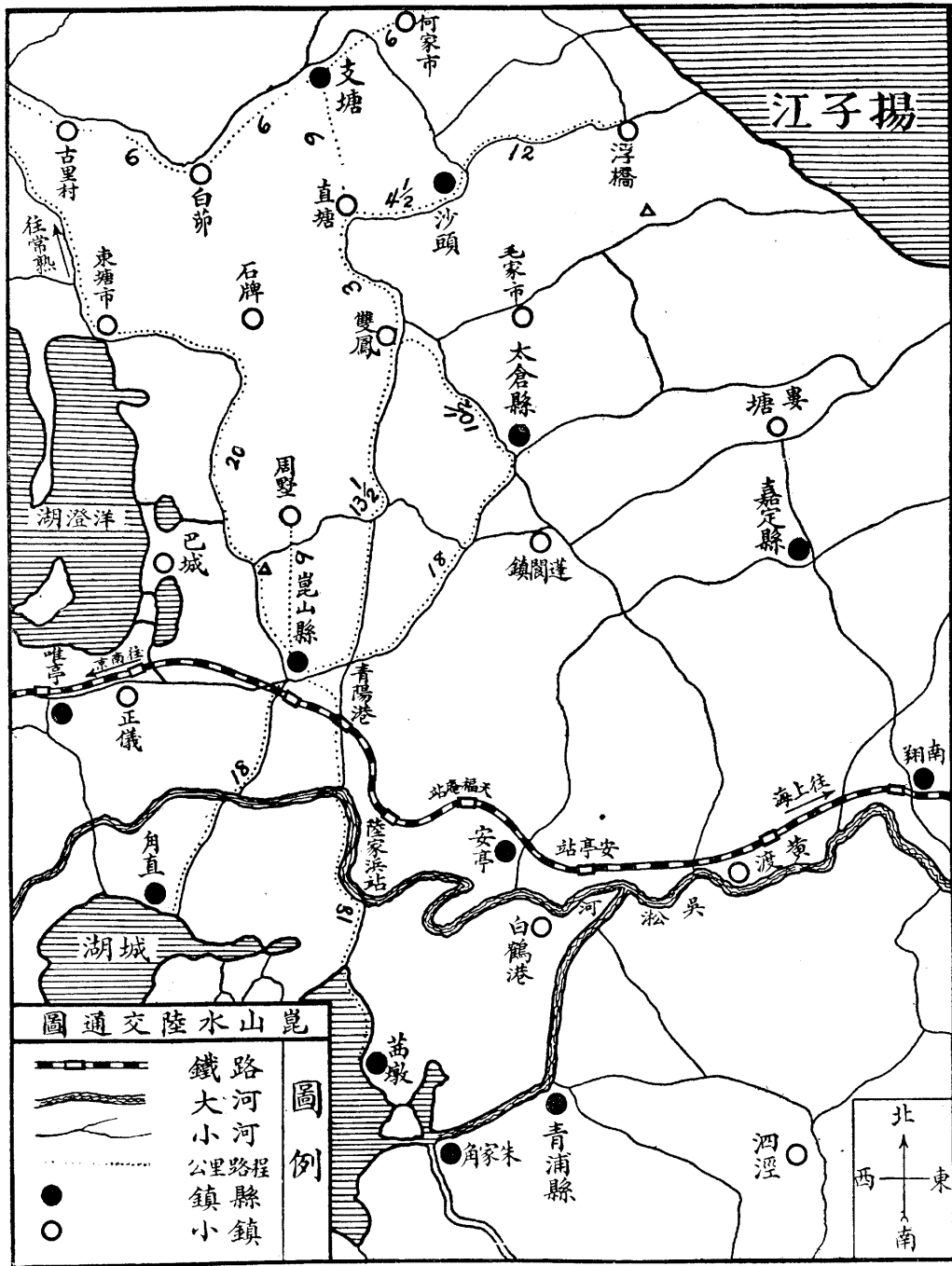
京滬幹綫客車時刻表
滬杭幹綫客車時刻表

上海圖書館藏書



A541 212 0003 9086B







園 蔭 半

崑山的種種

崑山，是距離上海最近的一座山，

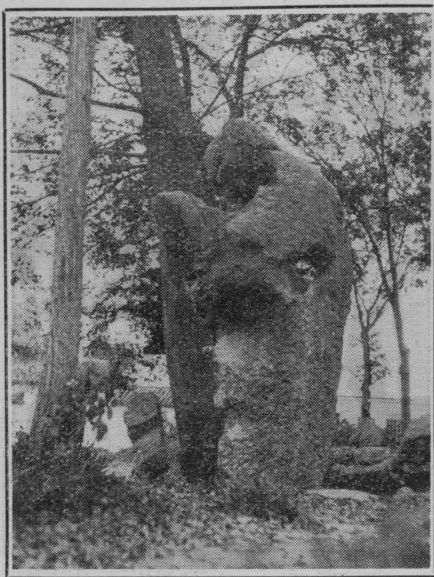
崑山站，京滬綫上下客車，大都停靠，

最適宜於旅滬人士當日來回的短程旅行。

園 旅滬人士，要到空氣清鮮的地方，除了幾處租界公園外，簡直沒有別的有益身心的去處。努力為事業服務的人們，覺平日環境

上缺乏陽光與空氣的享受，大都感想到「上海沒有山，是大自然的一種缺點，」倘使有了一座山，在星期假日，便可得到野外旅行的機會，去恢復服務的疲勞。

小小的一座崑山，距上海不過五十二公里，是值得介紹給旅滬人士，作短程的旅行



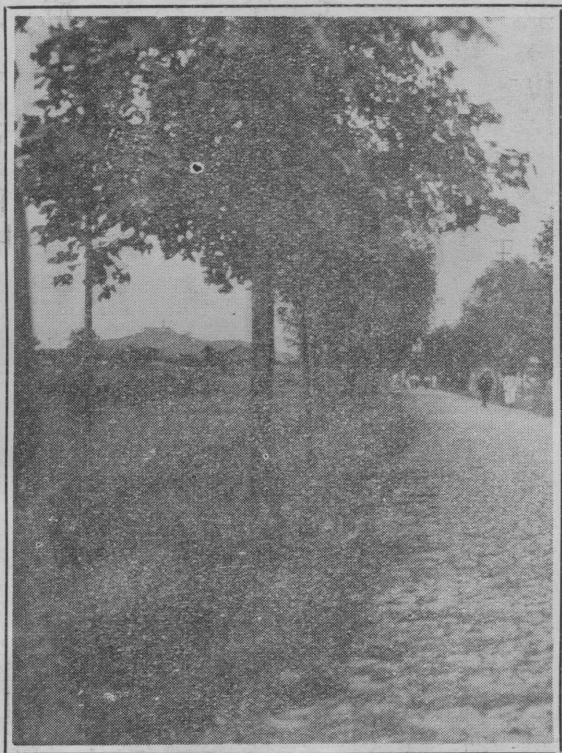
石翠寒之內園蔭半

056244

，因為距離近，交通便，絕不至在途中虛耗時間，例如早起乘車，只需盥洗，便可到站，車上進早餐，價廉物美，清潔衛生，早餐甫畢，清翠玲瓏的崑山，已呈於眼底。

偶然想到崑山的旅行，如需先購車票，請通知本路營業所（地址總所上海靜安寺路四〇七號，電話三五八一五號，分所南市十六鋪外馬路十號，電話二二八四二號，）便可由營業所遵照所開地址，派專人送上。行李等亦可代為接送，取費每件僅四角。

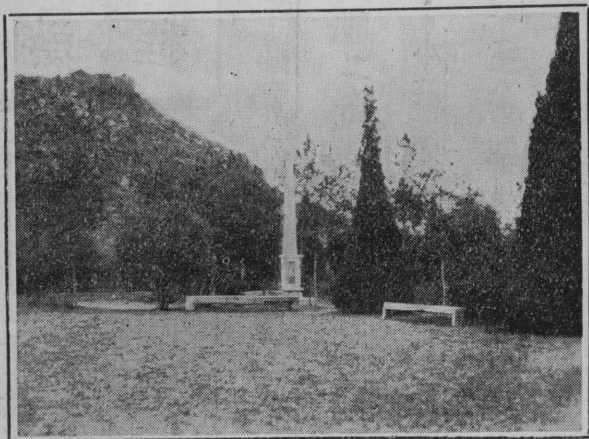
崑山是水清山秀的地方，所產魚蝦蟹類，風味最為鮮美，鴨麵亦為著名食品，喜嘗異味者，不可不一試。



車站馬路遙望之馬鞍山

崑山站東三公里的青陽港，水流清澈，係游泳勝地，旅滬外僑，每於春秋佳日，集此賽船，夏季游泳者亦不少。

由崑山至太倉，水程不過十八公里，有小輪直達，該邑多植桃，暮春時節，花開滿枝，落英繽紛，一望無際，另具一種風致。



崑山麓公園



馬鞍山一角

常熟，在崑山西北約三十
五公里，本路與常青輪局
車船聯運，經崑山東門，
旅行常熟者，亦可在崑山
搭船，常熟虞山名勝，譽
著東南，本路另刊導游專
冊，以供旅客採用。

1551019

游程

一日

早車至崑山，人力車至半繭園，訪歸震川墓。至大街午餐。人力車至公園，西路上山。至華藏寺，觀華藏塔。經壁雲峯，劉龍洲墓，偃松岡，東巖，芙蓉嶺（卽箬帽嶺）。嶺下訪抱玉洞。至山東麓朝陽洞，妙峯塔（卽子孫塔），山西南紫雲巖，夕陽巖，小天臺，劍門，小籃橋，糊絲愁，棲霞洞，彌勒巖，疊浪石，野豕峯（天開神谷）。由山南桃源洞，下山。人力車返車站乘車回。

二日
第一日游程如上。

第二日上午九時乘六通輪船赴角直。訪保聖寺唐塑。下午乘二時角直開崑山輪返崑山，乘車回。

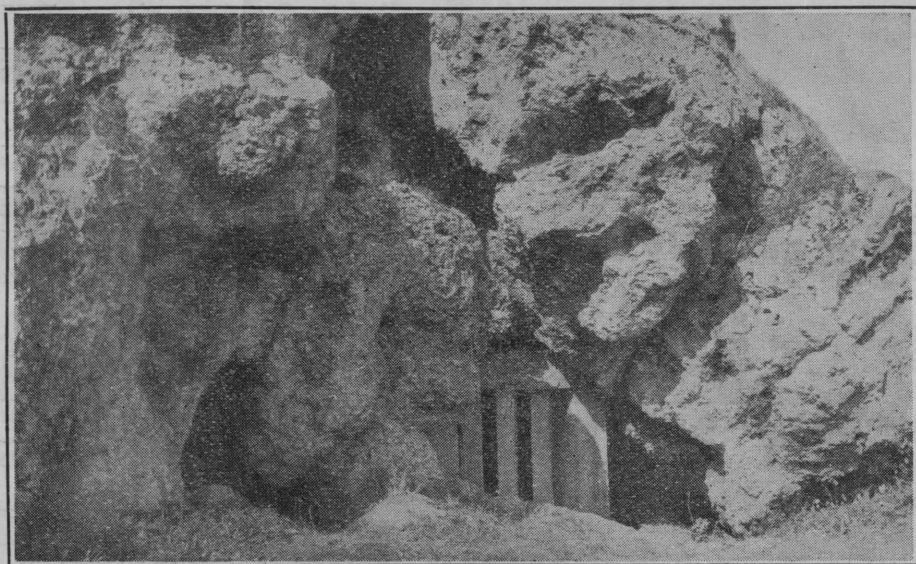


山南桃源洞

食 與 宿

點 地	館 菜	點 地	館 旅
街 大 北	館 記 雲	北 橋 陽 正	東 大
坊 花 宣	館 興 長	街 大 中	山 崑
街 箭 弓	園 明 文	坊 化 宣	清 華
街 大 北	館 興 聚	塊 橋 陽 正	泰 正

角六五約等次角數元一約金房等頭館旅 註附



洞玉抱之下嶺蓉芙

古蹟名勝一覽

東城 遺址在縣治東，吳子壽夢所築。今雖圯毀，但橋巷仍以東城爲名。

野鶴軒 在馬鞍山東南，宋劉過建，明崑山令楊子器重修。歸震川常與諸名士會文於此，震川有野鶴軒壁記，在文集中。今遺址猶存，改爲柳堂先生祠。

歸震川故宅 在酒坊橋南，名承志堂。震川有重修承志堂記。

遂園 清徐乾學故居，在馬鞍山麓。清康熙南巡至此，今廢。

劉龍州墓 龍州名過，字改之，南宋詞人陳龍川，陸放翁，辛稼軒皆折節與之交。墓在

馬鞍山東麓，墓前風景頗佳。

黃太常墓 黃太常名湜字子澄，明建文時，力言藩權太重，及燕王即位，不屈死，墓在

馬鞍山南麓。

顧亭林故里 在縣南十二公里之千墩。

馬鞍山 在縣城內，高七十丈，廣袤二里，孤峯特秀，極雲烟縹渺之觀。左爲壁雲峯，右爲文筆峯，南有桃源洞，北有鳳凰台，東有東崖，西有一綫天諸勝。山頂一浮圖，

名凌雲塔。山之勝處，尤在東崖，石壁聳峙，震川所謂蒼碧嶙峋，不見有土，傍有一小徑，蜿蜒出其上，莫測其所往。洪楊之役，戈登曾駐兵山上。山產石，質白有章，土人施以彫琢，極玲瓏可觀，佳者價值頗巨，小者飾爲盆景，別具風致。

公園 在崑山山麓，西隅與運動場相連，由此可拾級上山。離站二公里。

半蘭園 園，舊名春玉圃，在東城橋北，明嘉靖間，爲葉氏所闢，修廣可六十畝。有春及軒，上爲越閣，小有堂，梅花館等諸勝。初名蘭園，清初園折爲三，仲子九來得東

偏之半，從事修葺，名半蘭園，有寒翠石，突兀崢嶸，洵非凡品，係宋維揚王忠玉家快哉亭物，並有東坡題識。至元戊寅四月，石爲顧得輝得之於通閩橋新安尼寺。清嘉慶八

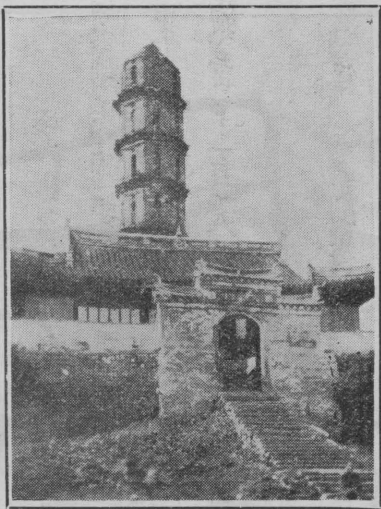
年，移置於此。園經兵燹，迭遭毀損。今設整理會，修葺一新，可供游人憩息，離站二公里。

東亭天竺蓮 東亭在崑山真義鎮之東，由真義水程往，約一小時半，爲元末名士顧阿瑛玉

山佳處名勝之一，有荷池一，荷爲阿瑛所手植，六百年來，重疊疊出，據最近葉譽虎先生攷證，斷爲天竺種無疑，現由葉先生發起組織保管委員會，籌款設法保存。

角直保聖寺唐塑 在崑山西南角直鎮，有小輪直達。寺有唐塑維漢像，爲吾國古代著譽之藝術品。離站十八公里，船價二角四分。

馬鞍山華藏寺及塔



之手塑之可能。後經蔡

元培，吳稚暉，葉恭綽

，諸先生之贊助，藝術

家江小鶴之設計，鳩工

庀材，於民國十八年起

，招商承辦建築，後雇

蘇塑名手，補殘修缺，

至廿一年夏始竣工。

直角談

(一) 關於直角保聖寺唐塑的故事

發見唐塑的經過

民國七年，北大教授顧頡剛君，遊直角，偶見保聖寺塑像，驚為絕技，攷之志書，認為此項塑像，有楊惠



直角保聖寺古物館

驚動東鄰美術界

東京美術學校教授日人
大村西崖見了雜誌上顧
頤剛氏的紀載，不遠千
里來華，專誠到角直，
飽看了五天的羅漢像，
攝得照像廿八幅歸國。
著有「吳郡奇蹟塑壁殘
影」一書，暢銷國內，
售價達日幣十二元，至
今日人之往遊者，絡繹



一之塑唐時裝重未



二之塑唐時裝重未

楊惠之在藝術史中之地位

楊惠之，唐代開元人，
與吳道子同師梁張僧繇
筆法作畫。迨後楊攻彫
塑，藝猛進，遂與吳道
子之畫，並重於世，當
時有「道子畫，惠子塑
，奪得僧繇神筆路」之
諺。

不絕，咸以一規具有歷史價值的中華國粹爲快。

(二) 角直其他的名勝

角直爲一水鄉，波光雲影，風物佳美，片舟在程，憑欄暇矚，在在都含畫意，由崑南行，二時可達，抵角步行，廿分鐘可抵保聖寺。

唐塑之二



唐塑之一

保聖寺左近，古木清溪，有若天然畫圖，其右有陸龜蒙祠，祠中有龜蒙先生塑像，龜蒙先生爲一代大儒，著有「甫里集」，保聖寺有甫里學校，諒係紀念先生而名。

點心

吃什麼？
怎樣吃法？

崑山馳名的是鴨麵，崑山的麵館，大都售鴨麵，鴨麵最好的地方，正陽橋小菜場附近，有亦宜園，中央菜館，百花街有協協館，高板橋有四時春等。這幾個麵館的鴨，白淨肥美，湯亦清鮮。鴨麵以外，四時春的胡椒蝦蟹麵，菜心蝦仁麵，凍鴨，也可嘗試一回。吃鴨麵要在早上，愈早愈佳，食客到館，堂倌送上鴨餃，魚餃，滷肉餃，鱸餃，臘肉餃等，每種各一盆，任客選擇，早到的可揀上品，每一餃盆，以四個計算

唐塑之三



，每個現值銅元十二枚，剩餘扣算，此係指鷄鴨臘肉可分的，如鱸滷肉餃不可分的，雖有剩餘，仍作四個計算。吃麵時，各館有鴨血湯贈客，味極鮮美，不另取費。



四之塑唐



五之塑唐

麵有湯麵拌
麵的分別，

湯麵中又有

白湯（即鴨

湯）紅湯（即

魚油）滷汁

三種，拌麵

有乾拌鑊拌

兩種，煮法

不同，味亦

各別。下午

有小籠饅頭

，湯包，水

粉糰子，蝦

仁餛飩，燒

賣，水餃等

著名的菜餚

老湯頭腐 價廉可口

炒鱧糊 肉嫩鮮美

竹筍拌狗杞頭 春季時品

清燉水鴨 春季時品

糟鴨 夏季時品

肥蟹 秋冬時品

著名土產

洋澄湖——蟹

巴城鎮——黃金瓜

角直——鮮菱，藕

馬鞍山——松菌

正儀鎮——野鴨

陳墓鎮——月餅

菴葭浜——羊肉

茜墩——羊肉

周野鎮——野味



狀元松

崑山的沿革

崑山站，在縣城的西南，秦時爲婁縣境，梁天監中，置信義縣，大同初，分置崑山縣，隋時，廢而復置，唐以後因之，清雍正三年，增設新陽縣，和崑山同城而治，現今仍併爲崑山縣。

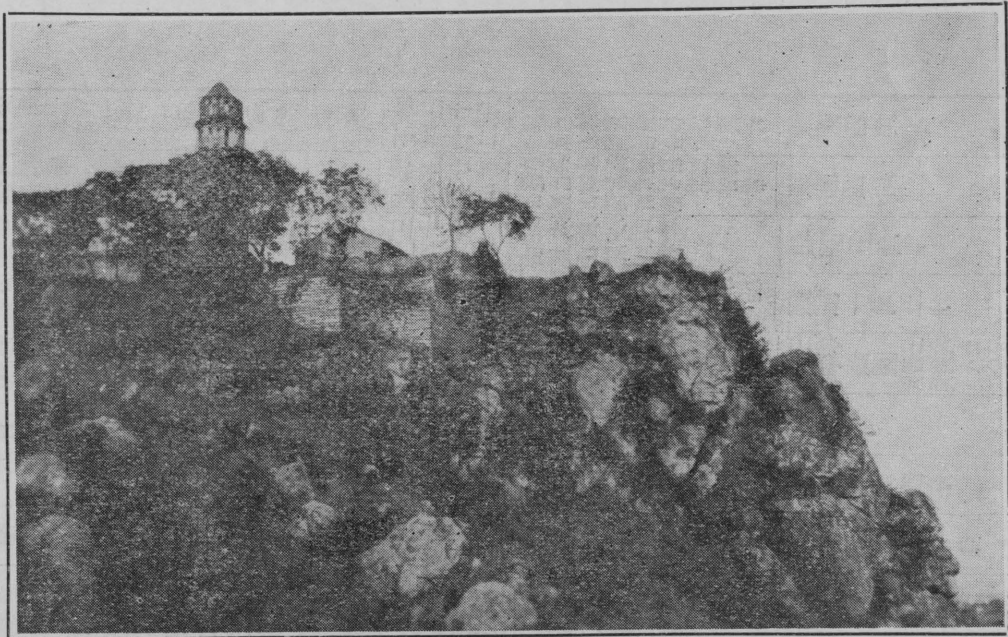


崑山孔廟之內元雲石

崑山車站至城廂人力車價目表

數枚元銅	至站車	數枚元銅	至站車	數枚元銅	至站車	數枚元銅	至站車	數枚元銅	至站車
44	埠輪門南東	40	前縣老	56	口門西大	44	橋板高	36	橋河通
26	埠輪橋陽正	40	府政縣	56	場種蠶有大	44	院養教民游	42	前市東
26	局設建	40	局安公	56	場農作合	40	橋山望	42	前部二學中
26	所駐分安公	40	隊察警	44	外門西小	40	所公區	50	口門東
26	局丈清	40	會商縣	44	關馬駟	40	學小本培	44	浜車風
26	學小驗實	44	橋山車	34	口門西小	44	前院察	44	院醫山崑
26	庫倉行銀民農	60	園公山鞍馬	40	灣城月	44	院醫仁廣	36	橋花香街西
26	口門陽朝	60	場良改業農	32	前縣新	44	園蘭半	36	館書圖
36	會合聯火救	60	場育體共公	32	部黨縣	36	橋坊酒	36	局育教
		30	段中街南	30	處產款	30	館育教衆民		

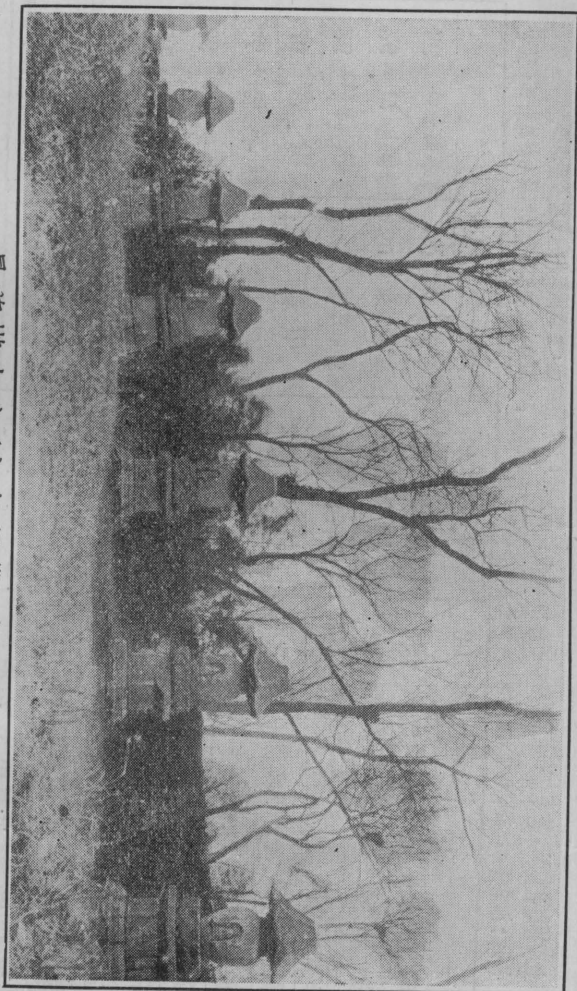
小每，候守留停，枚四元銅加次每，深夜雨天，價給算推表上照比得，者列未所表上爲，點地訖起遇車雇客旅：註附
 究嚴警崗交指近就數號明認請，絕拒意故或，拉不避規伏車偷，議面伏車向日半或日全雇，枚四廿元銅加時



馬鞍山之後松風林

崑山至各處輪船航綫表

輪局名稱	船名	碼頭	開行		航綫	價目
			班次	時刻		
六通航業有限公司	六通號	朝陽門	一次	上午九時	由崑山開周莊	銀圓二角四分
	二通號	又	二次	下午五時	經角直陳墓雙塔	
惠通輪船局	惠興	又	一次	上午九時	由崑山開常熟	全前
	龍飛	朝陽門	一次	下午二時	由崑山開井亭港	
益利汽輪公司	龍飛	朝陽門	一次	下午二時	由崑山開井亭港	頭等銀圓六角 二等銀圓四角八分 三等銀圓三角五分
	新豫大	東南門	一次	上午十時	經千墩陶家橋楊湘涇	
豫大輪船局	新豫大	東南門	一次	上午十時	由崑山開浮橋	銀圓五角
	福仁	正陽橋	一次	上午九時	由崑山開許浦	
通達大東汽船局	福仁	正陽橋	一次	上午九時	由崑山開呂舍	銀圓四角
	大東	朝陽門	一次	下午十二時	經巴城涇蕭橫涇蕭六	
利達輪船公司	大東	朝陽門	一次	下午十二時	經巴城涇蕭橫涇蕭六	銀圓四角



景前塔七之(市東稱俗)院禪嚴慧

文化局調撥友聲圖書

324.7.1

上海图书馆藏书



A541 212 0003 9086B

京滬
滬杭甬

鐵路營業所

本路為服務社會便利客商起見特創辦兩路營業所營業項目暫定如左：

- (一) 答復各項問訊
 - (二) 發售客車車票
 - (三) 代客接送行李
 - (四) 代客接送包件
 - (五) 代客接送貨物
 - (六) 代定臥車鋪位
 - (七) 代客預定旅館
 - (八) 主辦團體旅行
- · · 各項詳章承索即奉 · · ·

地址

上海

總所 靜安寺路四〇七號 電話三五八一五
 分所 南市十六舖外馬路十號 電話二二八四二

南京

太平路三二七號
 電話二二二一二六
 二二二一三六

京滬
滬杭甬 鐵路管理局車務處奉命謹啓

(廣二十六)

民國二十三年一月初版

導游叢書之一

崑山

定價銀圓伍分

編輯者

京滬鐵路管理局
滬杭甬鐵路管理局

發售處

兩路營業所總所
 上海靜安寺路四〇七號

兩路營業所分所
 上海南市十六舖外馬路十號

兩路營業所
 南京太平路二二七號

上海北站問訊處

南京車站問訊處

杭州車站問訊處

兩路車站

莫干山鐵路旅館

版權
所有
不准
翻印