

民國九年十二月印行

豫西灾况查勘日記

穆湘玥著



上海图书馆藏书



A541 212 0011 2593B



此
页
缺
页



此
页
缺
页



靈寶閿鄉等縣。仍屬向隅。查豫西地多高原。平昔之潤田。全恃雨水適宜。雖間有溝渠。可通水流。但值天旱。多半乾涸。即間有水流者。亦以低淺流窄。不能引水上。漑高原。且此項溝渠。年湮時遠。鄰近之民。多視爲私有。如欲開浚。阻力實多。即使實行。亦不能收普及之利。是欲爲高原謀水利。當以開鑿井泉爲較善。惟是高原鑿井。非深有六百尺之洋井。不能得滾滾泉源。如以土法開掘淺井。恐一遇天旱。仍不免乾涸。即如本廠所掘深二十尺之土井。今年旱時。已無滴水可汲。幸有深三百尺之洋井。發電機水源之供給。始免告竭。鄭地平陽。已屬如是。則高原之地。可以想見。每深六百尺之洋井一口。輪流以灌溉一千畝計。約須鑿井千口。方能濟事。此項井工。既非土法可以開掘。而開鑿洋井。當然需用機器。每洋井一口。其工料以一千元計。所費實屬不貲。且機器及材料之輸運。以現時觀音堂至潼關之大道。窄狹偏陁。轉運維艱。仍須以興修道路爲先決辦法。道路暢行。不但百貨流通。商業興盛。即將來鑿井以防旱災。亦易於着手。至興修道路。現隴海路有修

觀音堂至陝縣路線以工代賑之說。如能由陝縣續修至潼關之大道。於豫西災民。既獲工賑之實惠。而西北交通。亦收便利之功效。蓋由觀音堂至潼關之大道。實爲秦晉隴新及蜀北之通衢。數省交通。此路是賴。如果暢行。將來商業發達。豈僅豫西受惠。而西北各省。亦共蒙其利矣。此路在隴海路洛潼段未成以前。固有待修之必要。卽洛潼段告成。此觀潼大道。卽屬將來之國道。亦當然不能廢棄。此路修費。除工程師辦事員盡義務外。每里約需洋千元。可以敷用。並據司邁慈君言。豫省現經設立災區救濟會。業將豫西災况情形調查列表。惟尙未確定賑濟辦法。伊爲該會辦事員。當將該會賑荒議案。取送備查。議畢。乃決定請司邁慈君卽赴開封。向災區救濟會檢取災况調查表。並賑荒議案。俟查閱後。定期親往豫西。查勘災况。及道路情形。再行報告上海北方工賑協會核辦。

十月六日。卽陰歷八月二十五日。司邁慈君由開封災區救濟會。取到災况調查表及賑荒議案。回查閱所列災情。與昨據廠中同人所報告者。大致相同。乃卽致電

上海北方工賑協會。告以豫西災情亦重。現澠池至陝縣。由隴海即日開工代賑。陝縣至潼關。路一百八十里。爲陝隴通豫要道。年久失修。行者苦之。擬以工代賑。約須修築費二十萬元。明晨親往調查再告。又豫省趙督軍周人張省長鳴岐。因司邁慈君到開封。取災况調查表及賑荒議案。知予有協助北方工賑協會往豫西查勘災况籌謀工賑之舉。特於是日派開封總商會會長杜秀升君。代表到鄭會商賑濟辦法。經予將興修道路以工代賑情形告之。極深贊成。於是決定明日先往洛陽。徵求吳將軍子玉意見。再赴豫西一帶查勘。並決定偕廠中協理吳文欽與沈稚木潘薇屏張子屏及鄭縣青年會華幹事陳巳生西幹事司邁慈開封聖公會會長安福梁諸君。同道前往。一面派吳芹甫王仲青兩君。前赴滎陽汜水鞏縣偃師等縣。分別調查受災狀況。

十月七日。卽陰歷八月二十六日。會辦豫省賑務吳彭秋先生。因赴開封。與軍民兩長會商賑事。道經鄭縣。知予有豫西查勘災賑之行。以急須就道。不克面晤。於晨

七時派代表到談次。甚然予之計畫。十時洛陽車開。卽與吳文欽沈稚木潘薇屏張子屏陳巳生司邁慈諸君同趁車赴洛陽。而開封聖公會會長安福梁君已先由開封登車。卽與同行。在車行時。目見附鄭鐵道橋下。均滿住外縣逃荒災民。露宿風餐。情甚可憫。車過滎陽汜水。見田中已播麥種。詢諸車上職員。據稱未播麥種前。遍地皆枯矮空癟之蜀米高粱小黍。車上無可得食。於汜水站停車時。購燻雞兩隻。每隻一百三十文。饅頭八個。每個二十文。分而食之。以當午餐。由汜水而西。漸多高原。連行山洞八。至鞏縣站。遙見距站五六里。有地宛在水中。詢知地名站街。該處爲黃河洛河兩流交會之地。故水常盈溢。過鞏縣站。又行山洞三。連前共計山洞十一。其洞與滬寧路之寶蓋山山洞相彷彿。惟車無電燈。祇有煤油燈。燈光如豆。昏黑悶人。自入高原。民多穴居而處。其住穴之上。卽爲所耕之田。不藉磚瓦木石而得安身。儼有三代以上之遺風。間有屋住者。皆在原下溝邊。屋式甚陋。且爲數寥寥。距鞏縣站約十里。爲石河。河涸無水。盡屬石子。據吳沈兩君言。每

逢山洪暴發。石隨水流而下。洪止水乾。石乃留積。再三里爲鞏縣兵工廠。四面高原。中爲平陽。廠居其間。實握形勝。又三里爲洛河橋。卽黑石關橋。橋工爲中國鐵道橋梁第一。以其橋脚少。橋孔長也。過橋卽爲黑石關站。站旁店鋪住戶。多屬穴居。(見圖一)該處所產之石盡黑色。因以黑石名其地。既而至偃師。地稍平坦。再前過義井鋪。而至洛陽。洛之北有山蜿蜒。詢爲北邙山。其南有水爲洛水。洛地背邙面洛。風景甚佳。洵不愧爲名勝地。既抵站。卽下車。僱脚夫搬行囊至站門。有旅館接客前來招待。隨擇大金臺旅館。暫爲投止。館址有屋四重。不能謂爲狹小。惟房間污穢。光線黑暗。器具鄙陋。空氣惡劣。住之殊難忍耐。在我輩視爲不堪之旅邸。而洛地已爲上等客舍矣。稍息征塵。旋僱肩輿偕同吳文欽潘薇屏陳巳生司邁慈安福梁諸君。往距洛城十里之西宮。謁直魯豫巡閱副使吳將軍子玉。道達來意。吳將軍以豫西災重。施賑無款。正深爲念。當經討論工賑辦法。深以興修豫西至潼關之大道爲然。並以上海銀行公會錢業公會紗廠聯合會能俯念災黎。

慨捐鉅款。辦理工賑。極爲嘉許。又以予親往災區查勘。途行不易。特爲電致陝縣。豫西剿匪總司令毅軍丁統領。派兵保護。當卽興辭而出。路過洛陽西北城之間。見吳將軍所部兵士。荷鋤持錘。肩篋擔籃。正在分力合作。翻修道路。我國軍隊林立。平居類皆坐食餉糈。遊蕩不事。其能守軍紀。不居民相擾者。已不多覯。求其忍辛耐苦。肯爲地方謀公益。服勞役者。實未前聞。倘我國軍隊。能盡以吳將軍所部爲模範。則我中華民國。有不興盛者。吾不信也。由西宮回旅館。時已上燈。閒步街衢。詢洛陽收成狀況。據土人言。今年秋收盡失。鄉民多菜色。熬饑忍餓。苦不堪言。惟城中則以交通便利。有錢尙可得食。但貧乏者仍不免受厄。故途中所見。檻樓寒瑟。面黃肌瘦者。實繁有徒。夜膳後。準備明晨前往觀音堂。惟司邁慈及陳已生兩君。以鄭縣青年會開幕在卽。諸待籌備。不克同往。乃決定司陳兩君。明日先行回鄭。

十月八日。卽八月二十七日。晨起。收拾行囊。同赴車站。司邁慈陳已生兩君。同趁東

行車回鄭。予與吳文欽沈稚木潘薇屏張子屏安福梁諸君。趁西行車往觀音堂。惟西行車分早晚兩班。晚班有頭二三等客座。而早班祇有四等。予以急於查勘災區。乃趁早班車起程。四等係敞車。祇有立地。並無坐位。且風沙飛揚。莫得隱避。幸吳文欽君與該路稽查盛君相熟。得商借首車。卽公事車。席地而坐。且有門窗可避風沙。上車後已先有人在。詢知爲參議員張坤字子厚。豫西之陝縣人。係隨豫省賑務會辦吳彭秋先生回豫辦理賑務者。張言在京時。迭得故鄉消息。知豫西今年旱災之重。實爲數十年所未有。僅屬旱災。已民不堪命。益之以某軍從前本屬陝匪。自受某旅長招撫。編制成軍。駐於豫西後。擾民益甚。陝縣靈寶閿鄉等縣之商民。日被藉口助餉。勒洋三五百元不等。商民懾於威逼。莫敢抗拒。致一般商民。因不堪其擾。多有歇業遷避者。茲某旅長離豫。所招撫之某軍。仍留豫西。幸豫趙督知之稔。特派毅軍統領丁芳亭君。任豫西剿匪總司令。前往監視某軍行動。一面將某軍裁遣改編。惟某軍原共九營。改編三分之一。其二則概行裁遣。以

土匪之本性。既被裁遣。自必仍理其故業。實足爲地方隱憂云。予等所趁之車。由洛陽開行。先過洛陽西站。是站爲洛潼段起點之第一站。繼至磁礶。有水流淺甚。僅及足跡。詢知爲澗河。距河約二里。爲磁礶鎮。有行宮一座。遠望巍然。乃庚子拳亂。清慈禧后與光緒帝蒙塵至秦。回鑾時駐蹕處也。至新安縣境。有關隘一。亦名函谷。乃漢之函谷關舊址。關門已就傾圮。鐵路軌道卽在關側。既而至新安縣城。城依山建築。軌道由城下鑿山洞而過。不半里卽爲新安縣站。再進則爲鐵門站。軌道依山坡形勢爲轉移。曲折殊甚。且路線上坡道帶斜勢。故車行極慢。山坡過後。爲義馬站。有土法開掘之煤礦。礦質平常。再前經澗池縣站而至觀音堂。沿途所見田畝。有已種麥者。有菽黍棉花仍舊在田。尙未刈割者。自車上視之。則皆稿萎矣。車至站甫停。站長劉君逸民。卽到車訪尋。謂得三師吳將軍電話。囑請予在觀音堂暫待。已派副官二人卽晚趁車前來接洽。予當擇定大金臺旅館爲休息所。並告劉站長。如三師副官來。卽轉請到旅館面晤。當下車步行約二里。到觀音

堂鎮大金臺旅館。館址雖不大。較洛陽之大金臺旅館。稍爲潔淨。午膳後。往訪站長。及當地商會會長。詢今年秋收情形。據答本年春季。雖尙有三數成可收。而秋熟則顆粒全無。民多減食捱饑。以延殘喘。在商會時。某軍之部下。正與該商會長談論日供餉銀數目。予未便插詞。乃卽辭出。閒步觀音堂高原。俯視田園。祇見一片荒涼景象。詢問由觀音堂西去路上情形。知若無軍隊護送。每遭匪劫。遠處無論已。卽距觀音堂鎮五六里之遙之硤石山坡。亦時有截搶案件發生。此項匪類。多半潰兵。亦有窮苦災民參雜其間。所謂挺而走險也。是夜吳將軍所派之副官湯啓業葉壽麟兩君來。並交到吳將軍致予一函。及致丁統領一信。知湯葉兩副官。係奉吳將軍命。派來幫同調查豫西災况情形者。且吳將軍以予等西行。已承函電丁統領派兵護送。於是決定准明晨就道。同來之張子屏安福梁兩君。因各有職務。不克同行。定明日各先歸去。予與湯葉兩副官。及吳文欽沈稚木潘薇屏三君共六人同去潼關。爰囑旅館代僱肩輿騾駝備用。嗣以劉站長及商會長情

意殷勤。恐旅館所僱轎騾不能周到。由商會長代僱肩輿三乘。騾駝兩匹。惟肩輿以無能多僱。而騾駝兩匹載負行囊。且可乘人。乃定六人輪流步行替坐。一面通知駐觀音堂之河南第一混成旅第一團第三營。派兵護送。是夜天忽陰雨。幸即停止。得免阻礙行期。

十月九日。即陰歷八月二十八日。安福梁張子屏兩君趁九時三十分鐘車分回開封鄭州。予以久待肩輿騾駝不到。囑旅館代爲飭催。而竟置之不理。細探所以不理之故。乃緣未經手代僱。不獲扣取佣金。以是怏怏。予聞之。不禁慨然。我國商人道德之墮落。一至於斯。無怪受人之輕視也。乃向該旅館經理人明告以故。囑再派人代催。八時半轎騾始到。即分裝行囊起程。駐鎮之豫軍。已派程排長治邦。率兵十名前來護送。予與沈稚木潘薇屏二君先乘轎。吳文欽與湯啓業葉壽麟三君分別騾騎步行。計由觀音堂至干濠五里。係下坡路。尚不吃力。由于濠至硤石鎮二十里。則山坡起落靡常。時上時下。夾道中土石相間。(見圖二)旅行苦甚。該

山又名嶠嶺。卽左氏所謂函嶠之險之嶠也。山道自經雨後。無可宣洩其溼者。則泥濘不能下足。而經風日吹曬者。則人蹤馬跡凹凸相間。堅如鐵石。偶不經心。卽刺痛足趾。途行之艱辛。實爲生平所僅見。自古相傳蜀道難。想此或亦差堪比擬。途中遇回教之俄人一。詢知係往秦隴新疆而歸國者。將至硤石鎮。其山坡峻峭異常。稍一不慎。卽車翻人跌。山下有大渠一。水淺而流窄。幾同住宅之陽溝。過渠卽爲硤石鎮。有店數十間。均小本經紀。無大商業。予以荒象詢之。鄉民謂本年秋熟失收。南北兩鄉。因無食而餓斃者甚多。其得免就死者。亦無非苟延殘喘。卽如饅頭一項。從前麥麵每斤僅售五十文。現已漲至一百十文。有錢者尙可出重價購食。無錢者祇有聽餓。望救無人。待死而已。該鎮有牲口稅捐局。及陝靈閩盧百貨稅捐局各一所。牲口稅捐。其捐則每騾或馬。凡載貨一駝入內地者。征錢二百文。驢則減半。計收百文。淡征時每日僅收五六千文。如天雨或雪。甚至分文無收。旺征之月。可日征七八十千或百千以外不等。至百貨稅則。估價計徵。其收入總

數較牲口稅爲多。由硤石西去。予與沈潘二君。或騎或步。吳葉湯三君則替換乘轎。行約四里。有關隘。(見圖二)上顏藩籬二字。再里許。卽爲廟溝。市面蕭條。無甚貿易。又五里。爲五里河。四周多高原。中有水渠迴繞。騾車騾駝之載負藥材外出。布疋入內者。以該處地勢陡巉。多繞由渠道而行。渠水淺不沒蹕。而又窄狹。車行人走。均可無阻。路雖繞道。而由渠道斜上高原。較之原路山坡。尙省力也。再前五里爲張茅鎮。鎮上街道。雖可容兩車往來。以泥地凸凹不平。且雨後泥濘未乾。步行苦甚。到鎮時已過午。卽在該鎮三合騾馬行打尖。行門南向。平屋三間。院落尙大。兩傍爲馬房。中進敞屋三間。爲打尖喂馬停車之所。再過小院落。卽爲客商駐足地。平屋五間。中爲客座。兩邊皆住房。東首有面西住房二。乃緣高原鑿穴爲室。非用瓦木所蓋之屋也。屋中雖陳有檯椅。均油積沙堆。穢污不堪。且破敗者居多。而馬勃之氣息。尤令人作嘔。顧因飢腸轆轤。不得不購食饅頭以充饑。觀音堂豫軍所派之護送兵士。至此交替。改由駐紮是鎮之毅軍第五營右隊。派兵士十名。

繼續護送。打尖既畢。予與沈潘二君復乘轎。吳湯葉三君分別駝騎步行。再復前進。重上山坡。行十里。至位嶺店。地處高原之上。四望平陽。盡屬田畝。惟此乃高原頂上之田。而行道則又須趨赴坡下。由位嶺店起。沈潘葉三君駝騎步行。予與吳湯兩君則乘轎。一路下坡。至楊家窰。計十里。或上坡。或下坡。再行三里。而抵磁鐘鎮。爲時已晏。不及趨至陝縣。遂投磁鐘之高三興驛馬行住宿。住房後面就高原爲壁。其三面則皆土牆。房間異常窄狹。僅有土坑一。橫睡可容五人。破舊之半桌一。並無坐櫬。此外別無他物陳設。部署定。與同人合撮一影。（見圖四）夜膳則食饅頭小米粥。至米飯。雖出重價亦不能得。所幸住處尙無馬勃氣息。差堪安夢。聞與鎮人談及荒災情形。均與硤石鄉民所言大略相同。並謂南山一帶災情最重。多食樹葉以延生命。且復受土匪滋擾。其地人民。已多半逃亡。天災人禍。恐鄭俠流民圖。亦不足以狀其困苦也。豫西道上宿店習慣。黎明卽起。不盥不漱。不飲不食。卽行就道。須至中站打尖。方盥洗飲食。此種習慣。非予輩所能耐。乃預囑店夥。

明日黎明備茶水早點。以待應用。此在客店爲破例辦法。而在交通便利之商埠。固爲當盡之責任也。

十月十日。卽陰歷八月二十九日。黎明起身盥漱。飲食後卽行動身。同人仍分班乘轎駝騎或步行。出磁鐘。卽下山坡。坡盡再上。沿途見田間已播麥種者。約居半數。尙有半數。則所種黍菽。盡屬槁癟。棉花榦高僅六寸。花鈴大如雀卵。(見圖五)不刈不摘。雜生田間。詢知乃田主避荒他去。尙未歸來刈種也。坡行十里。至湯店廟。遇有西來逃荒者兩起。鳩形鵠面。攜老挈幼。面呈菜色。狀至堪憐。當分給銀元。勸令歸去候賑。由湯店廟下山坡。兩山相間。長有五里。至坡下則爲橫渠村。再三里爲小渠村。二里爲施家渠。爲吳沈兩君攝駝騎小影。(見圖六)又五里爲五里鋪。沿途鄉民在田耘種者甚多。詢其何以若是遲遲。則以秋熟全荒。外出就食。現因得雨趕回。播下麥種。期明年得獲生機。不致食絕待斃對。聆其言。覩其狀。不禁惻然心傷。由五里鋪至陝縣城。須過青龍澗。澗水流歸黃河。青龍澗面積甚闊。中盡

石卵。如值山洪暴發。水流湍急。則有似萬馬奔騰。現則水涸石出。（見圖七）僅有淺狹之水流。二。並無橋梁可步。澗畔有貧民專事負人渡河。藉取資以謀生活。予等乘轎者。由負河之人。肩轎過河。步行者則背負而渡。潘薇屏君好奇。則赤足涉河。予見渡人者。檻樓寒瑟。心甚憐之。乃厚給其資而遣之。既過澗河。即投上河渡。恆泰豐過。儼行棲止。該行爲德大紗廠從前派友赴陝西朝邑收購棉花過儼之舊地。行經理楊澤亭君招待周至。良深感慰。膳後與湯啓業葉壽麟兩副官同入陝城。往訪豫西剿匪總司令毅軍統領丁芳亭君。並將吳子玉將軍之函投交。丁君知予等來。頗極歡迎。談及興修道路以工代賑。丁君尤盼早日舉行。據丁君言。前因公至南山。目見秋荒無收。莫可得食。咸採取樹葉。曝乾磨粉。蒸食以果饑腹。間有樹葉無幾。不敷衆食。則掘取山中白土。攪和樹葉。食以療饑。伊並曾親自嘗過。丁君言時。深致惻隱。歸來以詢楊澤亭君。及當地諸人。所言陝縣境內被災情形。均多相同。且與沿途探詢南山饑荒狀況亦合符節。又聞外省遣回散兵。及前

駐豫西譁變之西北軍。現均流匿南山爲匪。時出搶掠。爲地方害。可痛孰甚。查隴海路雖有興築觀陝段以工代賑之說。惟工程既需時日。且擬修者係屬鐵路軌道。而予計畫擬修之路。則爲平時往來通行大道。道既不同。用工亦異。在鐵道工程。多用包工辦法。包工之工頭。如爲他處人氏。則工頭爲便管理。必參用客工。多用一客工。是就地災民卽少獲一工賑之益。且工既包做。則工資之支配。工人之管理。由工頭操縱之。工頭而有公益思想也。尙可稍獲工賑之惠。如其否也。則僅有工賑之名耳。至工頭而有公益思想。又能不顧一己利益而福及他人者。恐千百中難得一二。故於是晚。卽修第二函。將丁統領所言南山災困情形。寄由上海申報館。轉北方工賑協會諸君。並擬將興修路線。改自觀音堂至潼關。以期豫西一帶災民。均得沾工賑實惠。庶全路暢行無阻。於秦晉隴新蜀北數省交通。既大獲利便。卽陝縣所產棉花毛毡等物之輸出。亦獲靈便矣。惟路線加長百里。工費亦應增加。全路費用估計約須三十萬元。當於函中請求會內諸君集議決定核

示辦理。傍晚丁統領香亭及陝縣馮知事祥齋。先後來旅邸答訪。是日爲雙十節國慶大紀念。通商大埠舉行慶賀者燦爛輝煌。頗極其盛。而此邦則寂寂寞寞。毫無舉動。幾不知此日爲改造共和之大紀念日。雖半由於交通艱阻。民智閉塞。而災匪交困。民不聊生。亦爲其一大原因。明日赴閩鄉。已由陝縣馮知事代備乘騎。恆泰豐代僱騾駝。所有由觀音堂僱來肩輿騾駝。均貲遣回觀。

十月十一日。卽陰歷八月三十日晨。恆泰豐所僱騾駝二。陝縣署所備乘騎四。均先後到齊。丁統領復將自用騾車一輛。送備乘坐。又派李先鋒官良玉。率兵十名前來護送。八時起程策騎行。經陝縣附城溝道頗多。惟水淺甚。祇能就漑灘地。不克上灌高原。蓋水性流下。不易引向上流。且無如許長之車水具。取水至高原也。行十里至橋頭鎮。五里至營店。再五里至溫泉鎮。路畔有石碣。上書漢光武沐浴嚴子陵釣魚處。溫泉離鎮里許。僅單身可行。不能乘騎前往。去溫泉五里爲大營。乃陝縣最富庶之村。四周圍以寨牆。儼同雉堞。詢知該村亦以旱荒。積糧無多。饗餼

不繼。足見富有金錢。饑不得食。不若多餘黍菽。可以自飽。且堪濟人。再行二十五里。爲曲沃鎮。一般菜色災民。正在就食。（見圖八）其狀實堪憐憫。又二十里至靈寶縣城。沿途大道。寬狹不一。雖非高大高原。然於狹處兩車相遇。進行不得。殊費周章。沿途訪詢災狀。均以南山爲最甚。多將樹葉充饑。其次各處。尙可借賣度日。權顧目前。至將來借賣絕盡。何以生存。則已無暇顧及。予等一路行來。而靈寶縣知事陳竹友君。已先得信。派役在南關鴻盛棧預備住所。爲予等休憩地。情難固却。隨居之。稍事休憩。陳知事及巡緝隊領官馬君。均先後到訪。予卽前往答謁。詢知靈寶麪價。從前每斤祇四五十文。自災成後。卽漲至一百二十文。人心惶恐異常。嗣幸天雨。田可種麥。人心稍定。其略有蓄儲者。亦肯取出放售。麪價每斤因而減至八九十文。在貧乏者現雖能售物易食。但交臘底春初。青黃不接。則將不堪設想。靈寶縣境。固屬荒歉。而與該縣相隔黃河一水之陝西境內。聞亦同受荒災。至靈寶地本非瘠。其出產品之紅棗。名著中州。肉厚核小。味甜而和。年產不貲。祇

以輸運維艱。不克推銷外省。卽棗而推及其餘產品。如雜糧棉花等。在平昔豐收時代。貨物堆積。不能運銷。良堪深惜。將來如交通便。運輸利。當不患地方不發達也。

十月十二日。卽陰歷九月初一日。晨光晞微。卽收拾登程。金烏東出。遙射遠山。作曠脂色。路畔棗林。遠映朝陽。益青葱嫵媚。臨風招展。似極意慰解征人之岑寂。人行道上。幾疑身入畫中。不知風塵勞頓爲何事。去靈寶三里。爲函谷關。卽秦之古函關也。關前有渠。石子星布。渠水淺窄。而支流四出。不歸一源。予等乘馬涉渠而過。(見圖九)函關兩翼。衆山羅列。綿亙甚長。山勢陡峭。難以攀登。於中關路。以通車馬。關隘係新修。有望樓一所。屋瓦洞穿。乃光復時爲民軍奪守。官兵由對面棗林礮射之遺跡也。關門有石刻一聯。爲不許田文輕策馬。願從老子學騎牛。入關卽爲函谷。兩山壁立。中道幾同羊腸。僅容一車往來。約二三里。有半圓式之空地一。乃備兩車相讓處也。然此半圓式之地。亦祇容一車。故每當車騎連綿。此往彼來。

擁塞道中。互相爭持。恆停頓終朝。難進寸步。必須情商。一方退讓。始能前進。故有僅過一函關。而費時至終日之久者。人畜並困。深嘆行路之難。此番予等經過有軍隊前方開道。尙遭擁塞。(見圖十)其他概可想見。昔人謂丸泥可以封函關。信不誣也。此種窄狹巉峭之山谷。實爲征途所罕觀。計行二十里。始抵稠桑鎮。詢據鎮人謂本年夏麥尙有三數成收成。秋熟全荒。鄉民貧乏不能得食者。十居八九。其有牲畜器具者。均變售購食。市上所售之黍菽。均係三數有蓄之家去年所積存者。惟價則較往年倍之。故赤貧之戶。因飢餒而斃命者。所在多有。由稠桑行十八里。至葡萄營。路較函谷略寬。再二里爲大字營。日已過午。隨在該處長興店打尖。又行二十里至閼鄉縣城。地雖高原。路較平坦。護送馬隊前行。予等策騎後繼。道經一村。村落。馬隊忽分道疾馳。予初習騎。不敢快馳。至此不得不隨同前進。一鞭加策。五里飛馳。收韁稍息。又復策進。行愈速而騎坐愈穩。於不知不覺中。竟得騎馬之妙訣。諺謂空言不如實習。騎雖小道。尙爾如此。足見吾人處世行事。必須經

驗與學理並重。方克有濟。若徒偏重理論。而不左支右絀者。吾不信也。行距閩鄉約八里。閩鄉之巡緝隊馬領官樹林。派排長來迎。離城約三里。縣知事海靜波君。亦派弁前途迎接。行至閩鄉縣東郭。則巡緝隊警察。毅軍右哨。均排隊相接地。方公款局車馬局商會高等小學校勸學所推收所諸君。均來郊迎。予卽下騎分別致謝。海靜波君並約赴縣署駐足。遂與同人前往。少駐行蹤。席間談敘。知某旅長前招撫之陝匪某。自率其黨。編成某軍。一部分駐紮該縣。餉糈無出。日勒當地官商供給之。其部下之向店鋪兌錢或購物者。稍有違忤。卽藉詞闖入店內。破櫃開箱。任意搜檢。將錢貨取得。揚長而去。又某軍營中之一切動用。固全由地方公款局備辦。甚至軍官剃頭之資。亦向公款局支付。有剃一頭而隨意書給二千文之憑條者。至人民之女媳。稍有姿色者。某軍部下卽強娶之以爲室。並逼令公款局備辦傢具宴席。城門則由某軍強行派兵把守。不許縣署過問。遂致土匪出入城中。毫無顧忌。鄉人如有獲匪送縣。某軍則藉稱爲友。謂被誣指。強索釋放。卽縣知

事外出勘案。亦須步行。若乘騎荷槍。不旋踵。某軍卽來強取借用。永無還期。官斯土者。因處某軍掌握之中。不得不惟命是聽。莫敢或違。官廳旣無能奈何。則小民之受騷擾。更可想見。以故良善及強壯。稍有身家者。均遷地爲良。避而遠去。留者多屬貧苦衰弱之人。平時已困於兵匪。苦不勝言。益之以旱荒。更屬死至無日。現某軍奉調改編。去閩鄉之日。天亦爲之釋愁。而大沛甘霖。遷避者始陸續歸集。然已十室九空。無力謀活。若不亟予賑濟。恐閩鄉之民。終不能逃轉填溝壑之厄運矣。據海君言。現伊雖謀休養生聚。然非一時所能奏效。如果將來興修道路。以工代賑。斯誠閩鄉地方人民之幸。又與談及修路需用土地。據云閩鄉田地之價值極賤。沿路用地不多。旣係爲公衆謀公益。當可曉勸鄉民。不必另行給值。是日途中所遇形槁神疲之災民不少。見之不勝傷心。聆海君之言。益令愀然矣。

十月十三日。卽陰歷九月初二日。晨起。整備行裝。閩鄉縣知事海靜波君。伴赴文底鎮。順道撫慰災黎。八時就道。行十里。至高碑。又十里。至盤頭鎮。一路山谷窄狹偏

陂。幾與函谷無異。再行二十里。至文底。路稍寬闊。鎮中父老。已先得信。均出鎮外郊迎。（見圖十一）當一一致謝。卽赴該鎮。一木行內稍憩。詢據鎮紳所言災况。則四鄉之民。因饑而死者。無處無之。其存者亦骨瘦面黃。坐待末日。參以途中所見鄉村人民之苦狀。實較陝縣靈寶。尤有甚焉。並據言文底原爲閩鄉首鎮。本年六七月間。某降匪軍隊。兩次過境。計九營。約三千餘人。第一次住鎮四日。第二次住鎮八日。逢居家或店鋪。必入內搜括一空。見地面有新泥。承塵有新迹。卽掘拆殆遍。以視有無坑藏。又串同土匪。幫票六人。因勒贖不遂。槍斃其一。鎮人不堪其擾。驚惶失魄。多閉屋歇店。四散逃避。留者不過三數家。迨某軍去後。適天降甘霖。至七月廿七日後。商民人等之流亡者。始逐漸來歸。而店與住屋去時所留之物。已均蕩然無存。在鎮紳言之。固甚悽然。予等聞之。亦不勝歎噓。始知入鎮所見店鋪之十九不開者。（見圖十二）乃受土匪軍隊之擾害所致也。閩鄉本瘠縣。今疊遭兵匪旱災之厄。民多不能生存。深堪浩嘆。談罷。別海靜波君及鎮紳。西赴潼關。海

君添派兵士八名。護送至近潼關之七里鋪。卽遣令回去。由文底西來。路行較平。至豫秦交界處。（見圖十二）豫境有界石。上書河南西界。秦境則爲關隘。其關之陽面書第一關。陰面書金陡關。入第一關。雖亦兩面高原。而中路則三車可以並行。較之豫道真有霄壤之別。進第一關行里許。卽爲潼關縣之東門。城垣嵌石。上書潼關二字。（見圖十四）進城寓萬盛源號。爲潼關商會長所開。係由丁統領香亭所介紹。是處出產雜糧棉花。而核桃糖醬萵苣。尤爲特品。核桃潔淨無衣。味甜純而不澀口。萵苣爽脆而味和。均糖食醬菜中之美品也。潼關以萵爾之區。駐軍有七司令之多。其兵士游行街市。漫無紀律。所着軍衣。有單有棉。均油漬泥污。有敞胸不加鈕。有科頭不戴帽。有帽斜戴而不正冠。有脚拖鞋而不拔根。行路則肩聳頸縮。胸俯腰灣。坐息則蹺脚擱手。口吹身擺。較前清綠營之形狀。有過之無不及。軍容旣已腐敗。其騷擾舉動。亦不減新奉改編前受招撫紮豫西之某軍。陝人咸敢怒而不敢言。祇有腹誹而已。至鴉片爲害之烈。人所盡知。故各省均申厲

禁。而潼關則竟有公膏局。公然售賣烟膏。違禁令。害萬民。而無少顧忌。可嘆孰甚。陝西境內亦有荒災。以時促不及往查。所有自觀音堂至潼關之災况。及擬興修之大道。查勘畢事。卽於是夕電致上海北方工賑協會。告以全路勘竣。卽行返滬。一面預備明日作歸計。惟查黃河水流久負盛名。此來既有可以舟行機會。正可藉此考察黃河水利。乃准定明日由潼關趁船下駛。至陝縣登岸陸行。但潼關船隻。無論隸秦隸晉。均爲晉省閻督軍飭蒲城縣全數扣留。如秦省因公需用。或商民僱使。須由潼關縣正式具文通知蒲城縣核准照撥。方准船開。蓋防秦省軍隊趁船往擾晉邊也。於是託李良玉先鋒官。請潼關縣知事向蒲城縣商撥船隻兩艘。旋據復稱。已得允可。准明晨八時開過秦境。爰遣令陝縣派來之四騎。恆泰豐代僱之二騾駝。均由陸路回陝。

十月十四日。卽陰歷九月初三日。上午八時。據船戶到稱。船已開泊東門河邊。乃卽收拾行囊下船。(見圖十五)予與吳文欽沈稚木潘薇屏湯啓業葉壽麟李良玉

諸君同坐一船。護送之馬隊及馬匹。共載一船。（見圖十六）九時啓棹。水順風逆。不能掛帆。一篙離岸。順流而下。水鳴濺濺。浪爭推擁。帶水分疆。左秦右晉。（見圖十七）舟行或橫或直。或尾前行。或首前駛。轉旋不定。蓋順水流之性。行船者不能自主也。船並無柁。以梢當柁。梢力不足。則於船之兩傍加槳以助之。黃河兩岸。或爲山。或爲高原。極少支流港汊。而中流沙灘。則繼續不絕。灘旁之浪。勢尤洶湧。所幸船身闊大。尙不覺顛簸。沿途見有船隻六七。逆流上駛。而下駛者則未之見。詢問予之船戶。平時往來運裝何物。據言上駛多載笨重雜貨。下駛則棉花爲多。予等下駛。如春水船行天上。安樂自在。而所見上駛之船。時或繃纜陸行。時或入手推挽。且一線不掛。寒冷堪憐。其困苦艱辛。較之長途驅車趕驟者爲尤甚。令人不禁惻然。予舟原擬直放陝縣。抵靈寶縣城。已下午四時。計到陝縣當在深夜。月黑灘多。恐有不測。因卽停泊靈寶。是日船行七小時。計程一百二十里。水順駛速。較陸行爲捷。惟船上不能做食。殊爲缺憾。船旣泊岸。風大船敝。不能住宿。上陸投

鴻盛棧。而靈寶知事陳君聞信。又派家丁前來伺應。巡緝隊亦派兵守衛。辭之不獲。心滋歉然。

十月十五日。卽九月初四日。是日東風大作。浪勢益猛。風狂浪巨。船難前駛。決定舍水就陸。卽將船價開發。一面請靈寶縣公署代僱肩輿二乘。騾車一輛。分別乘人載物。於八時半就道。行約五里。遇有軍隊。三五成羣。聚散不一。名爲查路。詢知該軍隸秦省郭某部下。其軍容聲譽亦甚平常。至十里鋪。遇逃荒災民一隊。（見圖十八）詢係由西東去者。形容憔悴。據言日食一餐。尙難飽腹。不得不往外省投生。聞之實深憫惻。旣而至陝縣境。過大營。遇有鄉人迎親者。新郎乘馬前導。花轎繼之。轎前有鳳冠霞帔策蹇而行之婦人二。詢知名爲迎親客。當此任者。類皆年輕有姿。又善詞令者。方能入選。花轎中有一年十四五之女郎。初疑爲新嫁娘。繼見其由轎窗探首外望。無羞澀態。問之輿人。乃知爲乘空花轎往接新娘者。此邦風俗。花轎往來不空。故往迎時。須先有女郎乘之也。行至橋頭鎮。陝縣知事馮君

已派兵士來迎。並稱借得恆泰豐過儼行爲旅舍。以恆泰豐爲舊相識。隨逕往投止。未幾馮知事祥齋。丁統領香亭。先後到訪。馮君並設席爲予等洗塵。席間丁統領復堅約明晨至伊司令部早膳。再行起程。辭不獲命。祇得允諾。丁統領派送之自用騾車一輛。是日送還。爰請縣公署代添僱騾車一輛。備明日需用。陝縣地境與晉之永樂縣對峙。中以黃河爲界。河有舟楫可渡。（見圖十九）其舟形式與潼關之船相彷彿。平時往來潼關者居多。而下駛者極少。蓋以陝縣下游六十里。有石灘名三門。水勢湍急。船過三門。卽不復再能上駛。以水深勢急。推挽末由也。十月十六日。卽九月初五日。晨八時。與吳文欽沈稚木潘薇屏湯啓業葉壽麟諸君。至丁統領處早膳。馮知事亦在坐。席間談及災狀。及興修觀潼大道辦法。丁君謂伊可任保護之責。至將來築路需用土地。可以不必給價。以現時道路太狹。常有將附近田地踐踏成路者。如修闢之。將來不致踐田。於附路鄉民。實多裨益。一經勸諭。當能曉然利害。不致滋生異議。瀕行丁統領並贈以勸世格言多種。於現在

浮囂潮流權利競爭之時代。閱之堪爲針砭。丁君秉性英毅而慈祥。老於軍務。自率隊來駐後。匪多斂迹。避而他去。故以某軍之騷擾。自受監視。經裁遣改編。不稍爲地方害者。皆丁君之力也。席散已十時。卽告辭就道。仍由丁統領派李良玉先鋒官率兵護送出東門。而陝縣紳耆已先在郭外守候祖餞。(見圖二十一)予下轎致謝。作別登程。沿途趨路。予與吳文欽君及湯啓業葉壽麟兩副官李良玉先鋒官。行程較快。於夜七時抵觀音堂。仍寓大金臺旅館。沈稚木潘薇屏兩君則以車行遲緩。更兼途遇車輛壅塞。行至硤石已上更時分。沈君之車上硤石山時。以路陡巉。驟倒退不前。沈君將車上之物移併潘君車上。不前之驟車折回硤石鎮。沈潘兩君隨與兵士驟夫乘夜步行。山道崎嶇。月落天黑。僅得燈火二。半明不滅。不能遠射。人車幾撲者屢。直至夜十一時一刻。始抵旅館。

十月十七日。卽陰歷九月初六日。晨八時。收拾行李。至觀音堂車站購買車票。予與吳文欽沈稚木潘薇屏李良玉諸君赴鄭州。湯啓業葉壽麟兩副官回洛陽。九時

二十分開車。行抵洛陽。湯葉兩副官下車。車開復停。站長及湯葉兩副官來。云奉吳將軍電話。囑予在洛陽暫留。有話面談。將軍今夕專車赴鄭。可以同行。予乃與吳文欽李良玉兩君下車。沈稚木潘薇屏兩君則逕回鄭州。及夜吳將軍專車開。予與吳文欽君隨與同行。李良玉君留洛。准備明日回陝縣。一路與吳將軍談豫西災賑。及興修觀瀆大道計畫。吳將軍極爲注意。深盼早日舉行。並云將來興工時。尙可派工兵幫同照料。兼任保護。夜十二時。車抵鄭州。卽作別。返豫豐紗廠。

十月十八日。卽陰歷九月初七日。前派赴滎陽汜水鞏縣偃師等縣調查災况之吳琴甫王仲青兩君。已先予兩日回鄭。今日將調查情形報告。其災情亦殊重。自應另行籌謀賑濟方法。予以豫西災况及觀瀆大道查勘畢事。卽於次日回滬報告。北方工賑協會。祇候集議公決。

按本年各省偏災迭告。雖未一一親歷。然卽豫西以觀。已可推測他處之災。亦非輕淺。查豫省地本膏腴。年產農品甚富。今年不幸而遇旱荒。赤地千里。顆粒

無收。議者謂係水利不修。固爲致荒之一因。然往年亦有旱歲。何以並不成災。而今茲竟成災者。實繫於農工不足。豫省風俗淳厚。民多耐勞。從前無論老幼。強弱。均多力田。晚近來民慕當兵之虛榮。且易發財陞官。而又勞逸迥殊。隨各舍其生利之農工。而自詡熱心愛國。爭應干城之選。迨一經當兵。習慣驕懶。視原業農工爲賤役。於是兵日多而農工日少。此爲致荒之一大原因。民自當兵而後。已驕懶成性。不幸被裁。或自譁變。旣已熟諳槍法。而又不肯役勞。遂各流而爲匪。匪日多而民日困。良民因畏匪擾。多流亡避禍。而任聽田地荒蕪。此又爲致荒之一大原因。是兵者。不啻爲驕惰之養成所。爲土匪之製造廠。爲拋荒農田之獎勵品。能勿痛心而疾首。鄙意以爲欲免再見荒歉。當先自杜絕招兵。始顧荒災旣成。議賑宜急。直魯及豫北等處。已有多數慈善家前往調查施賑。而豫西則尙無聞。乃親往豫西一帶實地查察。見其災况之重。旣足痛心。則施賑之舉。實不容緩。然舉行急賑。祇暫顧目前。惟工賑可稍維久遠。詳查豫西工

賑辦法。如開浚水利。則困難殊多。不若興修觀瀆大道。尙輕而易舉。若能沿路培植樹木。爲利尤溥。我國西北各省商業之不克發達。貨物之不能流通。人民之智識閉塞。全由於交通之不便。以豫西大道之困難。無論貨物進出。一車之微。擋塞道路。而彼此相讓。動需數時。一日幾次相讓。則路程因而久延。費用因之增多。人力既屬困憊。精神更形勞頓。且需時既久。物質易壞。而於供求之機關。不能應時而獲得。種種損失。殆難悉數。若道路暢行。則上述廢時間廢精神廢物質廢金錢之種種大憾。皆可獲免。至黃河流域。雖有船隻可以運載。惟以水勢急。沙灘多。人多視爲畏途。其下駛貨物如棉花等。固可用船裝運。而貴重物品及入口貨。則多數由陸路輸運。間有船載者。亦爲數寥寥。一旦觀瀆大道興修暢行。則秦晉隴新及蜀北各地之出產品。皆將出於是途。將來交通便利。商業日盛。民智日開。地方之利。卽國家之利也。自抵滬後。卽將興修觀瀆大道。以工代賑之計畫。提出北方工賑協會。同時張退庵先生以開浚豫北溝渠代

賑。向會中提議。適會中接豫督軍省長電。以豫西大道。已請公款興修。卽經開
會議決。以修路修渠。會中初無成見。惟興修豫西大道。既經豫督軍省長。請撥
公款。度政府必能照允。以慰豫西災民之喁望也。



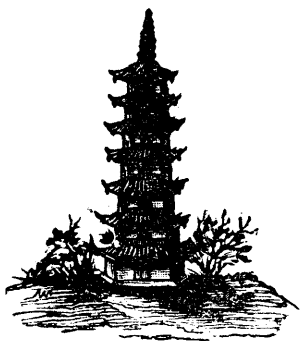


圖 一 第

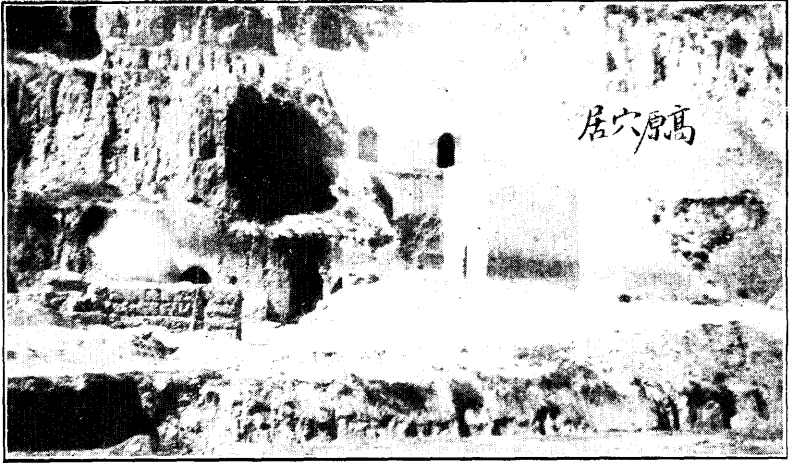


圖 二 第

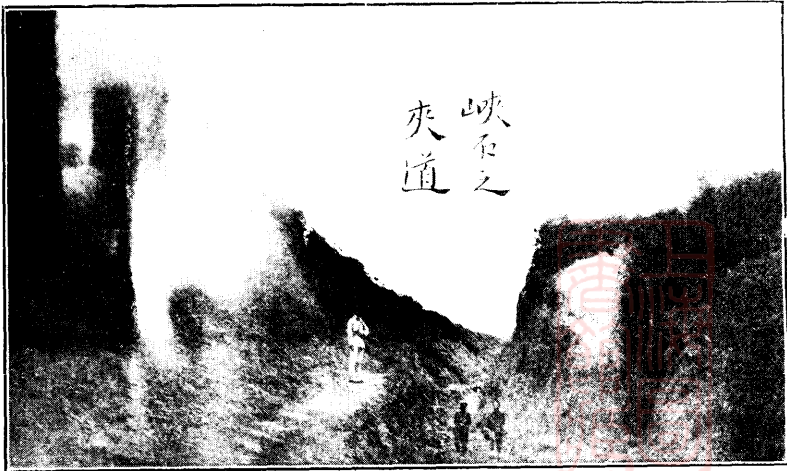
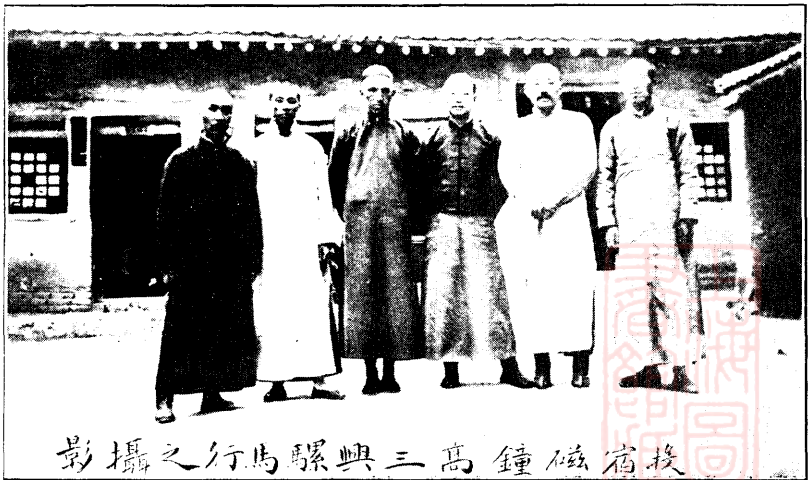


圖 三 第



圖 四 第



影攝之行馬驛興三高鐘磁宿投

圖 五 第



圖 六 第



圖 七 第



圖 八 第



圖 九 第



圖 十 第

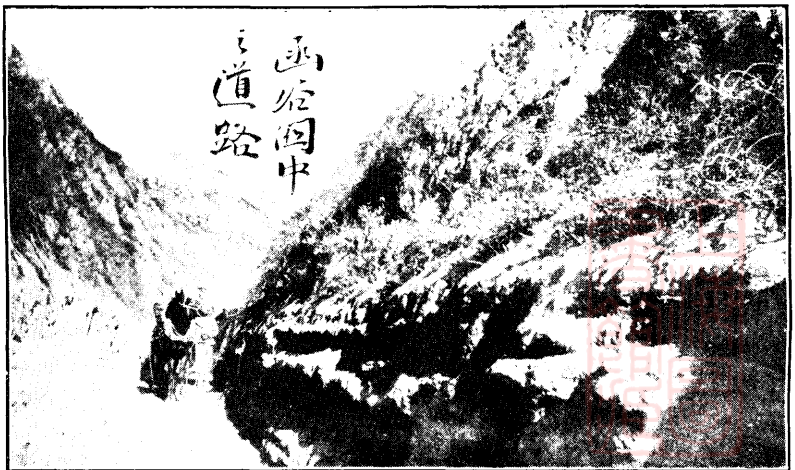


圖 一 十 第

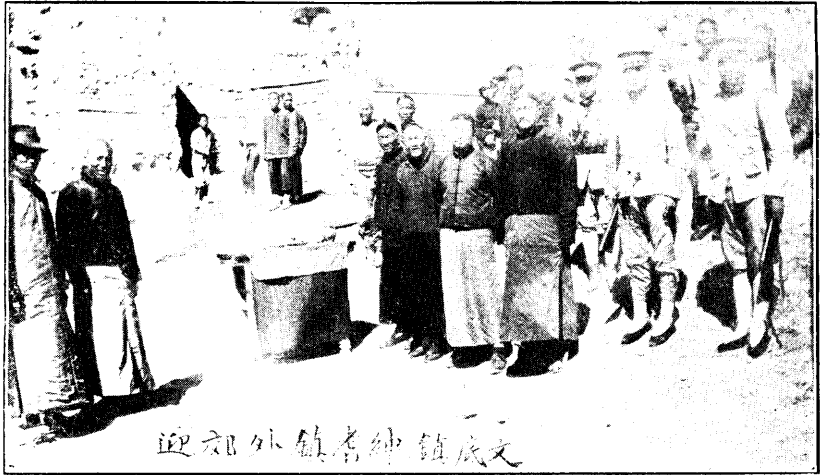
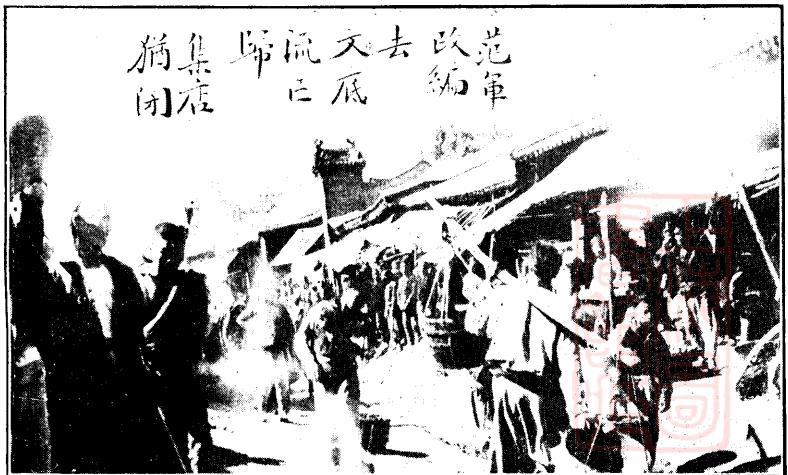


圖 二 十 第



上海图书馆藏书



A541 212 001.1 2593B



