

ル 5
2537
2



門名
號 2537
卷 20-2

星十



北斗七星是謂帝車運乎中央而臨制四方六曰開陽

亦曰應星主木主燕大象列星圖

天市垣二十二星東西列各十一星其東垣南第三星

曰燕宋兩朝天文志

楚南一星曰燕有變動以其國占之宋史天文志

箕星散為幽州分為燕國春秋元命苞

箕尾為燕春秋說題辭

蒼龍七宿有尾有箕氏胸房腹箕所糞也星經

尾九星如鈎蒼龍尾箕四星形狀如簸箕丹元子步天

歌

漢永元銅儀尾十八度開元游儀景祐測驗同永元銅儀箕十度景祐測驗同開元游儀十一度宋史天文志尾漢太初曆洛下閎所測十八度宋景祐所測十九度崇寧所測十九度少元授時曆郭守敬所測十九度十分箕太初曆十一度皇祐所測十度元豐所測十一度崇寧所測十度半授時曆所測十度四十分古今律曆考

劉向言地分燕地尾箕之分野也自危四度至斗六度謂之析木之次燕之分也漢書地理志

自危十度至斗七度百三十五分而終曰析木之次於辰在寅謂之攝提格於律為應鐘斗建在亥今燕分野帝世紀

析木燕之分星幽州之星土也周禮總義

大漢起東方經尾箕之間謂之漢津晉書天文志

析木為雲漢末派山河極焉故其分野自北河末派窮北紀之曲東北負海為析木負海者以其雲漢之陰也唐書天文志

析津本晉薊縣改薊北縣開泰元年更今名以燕分野旅寅為析木之津故遼史地理志

野旅寅野謂星野旅謂躔次寅者辰舍東方之位燕分析津之所也遼史國語解

星度分野十二次東西南北相反者四疑似者七所可據者其惟析木乎其宿尾箕亦良之維燕可以言東北也樂軒集

古之人有以天河斷兩界者天猶卵也經星之次環其
四周銀河之所界者半其餘則天市太微位焉故二十
八舍其附于河者三之二沿之河以分其勢稽紫宮以
定其餘有條有次故秦雖西而位坤維之鶉首雲漢之
升兩戒之道也吳雖東南而位坤維之星紀雲漢之降
兩戒之終也燕窮北紀之曲故以末派之析木爲燕蓋
星河之流起于井終于箕則南者反北北者反南矣虞

齊十一葉

袁楠司天臺祭告尾宿文析木天津燕都所次維昔
初基相攸塗墍民用不煩益遐以治靈臺考古庸啟
震悸善言惟從式致芬祀清容居士集

建武十二年正月己未小星流百枚以上或西北或正

玉衡第八星主幽州常以五寅日候之中多記

壬燕趙亥燕代漢書天文志

景星見箕尾而慕容德復燕此分野之驗也禮經會元

世紀

軒轅教熊羆貔貅羆虎以與炎帝戰於阪泉之野蚩尤
不用帝命史記

黃帝與蚩尤戰於涿鹿之野蚩尤作大霧兵士皆迷於
是作指南車以示四方遂擒蚩尤而卽帝位故後常建
焉古今注

黃帝氏平蚩尤因大霧作指南車飾以文玉其文作蚩
尤形車飾以黍尺度高一尺四寸二分下長七寸四分
管立木口圓徑三寸四分琢玉爲人形手常指南足底

通圓窳作旋轉軸踏于蚩尤之上古玉圖考

黃帝用車戰蚩尤用騎戰蚩尤作霧黃帝作指南車廣博物志

黃帝執蚩尤殺之於中冀名之曰絕轡之野汲冢周書

蚩尤庶人之貪者也大戴禮記

涿鹿竿人顛也尚書刑德攸

帝既殺蚩尤因立臺榭典帝內傳

陳子昂薊丘覽古詩北登薊丘望求古軒轅臺應龍

已不見牧馬空黃埃尚想廣成子遺跡白雲隈陳正字集

李白北風行燭龍棲寒門光曜猶旦開日月照之何不及此惟有北風號怒天上來燕山雪花大如席片

營學林新編

禹貢九州之名舊矣爾雅九州商之制也職方九州周

之制也職方之冀小于禹貢則一分而三也既有冀而

又有幽并故幽州多入禹貢之青徐其山醫無閭在遼

東光武時以遼東屬青州後又屬幽州非幽州入青乎

其澤貳養在長廣其浸菑時菑出萊蕪地理志以長廣

屬徐州琅琊有萊山非幽之入徐乎周禮釋疑

冀在商離而為二故有冀而有幽在周離而為三故有

冀又有幽并周禮全解

武王克殷反商未及下車而封黃帝之後於薊禮記

周武王滅紂封召公于北燕史記

薊故燕國召公所封漢書

燕周之分子也 春秋穀梁傳

召公奭與周同姓姓姬氏 史記

召公奭周之支族 古史考

召公文王庶子 帝王世紀

左傳富辰言文王之子一十六國無名奭者則召公必

非文王之子 尚書正義

黃帝姓姬君奭其後也 經典釋文

召公始封蓋在北平無終縣以燕山為名後漸強盛乃

併薊徙居之 史記正義

召公奭始食于召後王封之北燕在今幽州薊縣故城

是也 史記索隱

輿地廣記云武王封黃帝之後于薊又封召公于北燕

陳卓謂尾箕燕幽也自尾十至南斗十一費直謂起尾

九蔡邕謂起尾四 玉海

自尾十度至南斗十一度為析木於辰在寅燕之分野

屬幽州陳卓云蠡鬼谷先生張良諸葛亮譙周京房張

衡並云尾箕燕幽州上谷入尾一度漁陽入尾三度右

北平入尾七度涿郡入尾十六度廣陽入箕九度 晉書

天文志

尾箕析木津也初尾七度中箕五度終南十八度 新唐

書志

幽州星分尾箕涿州星分尾宿十六度薊州星分尾宿

三度霸州星分箕尾燕州星分尾斗 太平寰宇記

宛平大興良鄉尾一度通州三河武清尾二度昌平順

義密雲懷柔尾三度豕州房山霸州文安尾四度豐潤
玉田薊州保定尾五度遵化平谷尾七度清類天文分
野之書

尾箕星曰析木宮曰人馬時曰寅州曰幽歷代地理指
掌圖

第五尾四足箕四足斗一足在寅歲星位焉其神如弓
故曰人馬宮文殊所說善惡宿曜經

析木謂之津箕斗之間漢津也爾雅

析別木木以箕斗之間是天漢之津也爾雅孫炎注

析木之津劉炫謂是天漢即天河也在箕斗二星之間
箕在東方木位斗在北方水位分析水木以箕星為隔
隔河須津梁以渡故謂此次為析木之津也爾雅疏

北或東北二夜止六月戊戌晨小流星百枚以上四面

行小星者庶民之類流行者移徙之象也後三年吳漢

馬武徙鴈門代郡上谷關西縣吏民六萬餘口置常關

居庸關以東以避寇後漢書五行志

景初元年十月壬申太白晝見在尾歷二百餘日占曰

尾為燕有兵時公孫淵自立為燕王置百官發兵拒守

宣帝討滅之文獻通考

按陳氏魏志書十月壬申太白晝見乃在明

帝青龍三年至景初元年則書秋七月辛卯

太白晝見冬十月丁未月犯熒惑以歷推之

十月既書丁未不應復直壬申當以志為正

也

晉惠帝永興元年七月庚申太白犯角亢經房心歷尾箕是年九月王浚殺幽州刺史和演穆帝永和八年六月辛巳日未入有流星大如三斗魁從辰巳上東南行晷度推之在箕斗之間燕分也按占為營首營首之下流血滂沱是後慕容雋僭稱大燕攻伐無已晉書天文志

辰星主幽州星經

辰星水精也尚書考靈曜

北方黑色其類水其應上為辰星素問

北方辰星水生物布其紀春秋元命苞

燕齊之疆候辰星占虛危漢書天文志

大梁析木以負北海其神主于恒山辰星位焉唐書

元吹落軒轅臺 李翰林集

黃帝都於涿鹿帝王世紀

高陽氏謂之幽陵遼史

幽陵猶幽州也王逸楚辭注

帝堯申命和叔宅朔方曰幽都尚書

虞舜以天德嗣堯布功散德制禮朔方幽都來服大戴禮記

禮記

流其工于幽洲尚書

舜以冀州南北廣大分燕地北為幽州因幽都以為各

晉地道記

北荒有幽都之山山海經

幽州在北幽昧之地也釋名

卷一

幽之為言窈也言風出入窈冥敏勁易撓故其氣躁急也春秋元命苞

夏殷省幽并北十道志

殷人南都河南之亳復并幽州之名周人又以幽州兼

殷之營州周禮總義

職方氏掌天下之圖辨九州之國使同貫利東北曰幽

州周禮

燕曰幽州爾雅

燕其氣深要厥性慄疾故曰幽幽要也李巡爾雅註

燕宛也北方沙漠平廣此地在涿鹿山南宛宛然以為

國都也釋名

職方九州無徐梁而有幽並爾雅九州無青梁而有幽

或曰黃帝之後封于薊者已絕成王更封召公奭于薊

為燕通鑑地理通釋

薊後改為燕猶唐之為晉荆之為楚詩補傳

契丹劍菱如車蓋中國無此大者其地名薊恐其因此

夢溪筆談

按召公所出眾說紛綸當以陸德明為是蓋

樂記所云封黃帝之後于薊者即召公也

齊桓公北伐山戎氏其道過燕燕君逆而出境桓公問

管仲曰諸侯相逆固出境乎管仲曰非天子不出境桓

公曰然則燕君畏而失禮也寡人不道而使燕君失禮

乃割燕君所至之地以與燕君說苑

魯襄公二十八年夏北燕伯朝于晉春秋左氏傳

二十有九年秋七月齊高止出奔北燕春秋

昭公三年冬北燕伯欵出奔齊六年冬齊侯伐北燕七

年春王正月暨齊平同上

齊侯次于號燕人行成曰敝邑知罪敢不聽命先君之

敝器請以謝罪二月戊午盟于濡上燕人歸燕姬賂以

瑤簪玉櫛等耳不克而還春秋左氏傳

十有二年春齊高偃帥師納北燕伯于陽春秋

燕王噲專任子之已而讓位燕大亂戰國策

齊人伐燕取之諸侯將謀救燕孟子曰王速出令反其

旄倪止其重器謀於燕眾置君而後去之則猶可及止

也孟子
按孟子所云重器當即曆室之鼎

燕昭王敗破燕後即位卑身厚幣以招賢者戰國策

騶衍如燕昭王擁篲先驅請列弟子之座而受業築碣

石宮身親往師之史記

碣石宮在幽州薊縣西三十里寧臺之東史記正義

陳子昂薊丘覽古詩南登碣石阪作遙望黃金臺

丘陵盡喬木昭王安在哉霸圖今已矣驅馬復歸來

陳正字集
燕昭王伐齊得寶器設祭工寧臺史記

望諸君獻書報燕王曰臣奉命擊齊長驅至國珠玉財

寶車甲珍器盡收入燕大呂陳于元英故鼎反乎曆室

齊器設于寧臺薊丘之植植于汶篁戰國策

元英歷室燕二宮名在幽州薊縣西四里寧臺之下括

以河為境以薊為國襲涿方城殘齊平中山韓非子

燕築長城自造陽至襄平置上谷漁陽右北平遼西遼

東郡史記

燕九世稱侯八世稱公十世稱王風俗通

秦始皇二十一年王具攻薊乃益發卒詣王翦軍遂破

燕太子軍取燕薊城史記

秦四十郡幽為上谷郡輿地廣記

楚漢之際項羽封臧荼為燕王都薊韓信徇河北荼降

漢太平寰宇記

高帝五年秋七月燕王臧荼反漢書高帝記

溫疥以燕相告燕王荼反封掣侯漢功臣表

高祖自將擊之得燕王臧荼八月立盧綰為燕王史記

六年分燕置涿郡十二年綰降匈奴復封王子建為王

建薨呂后誅建子尋又分燕國之地置涿郡及廣陽國

文帝元年徙瑯琊王劉澤於燕傳國至孫定國免武帝

元狩六年又封王子旦為王後置十一州改為幽州領

郡國十理于此太平寰宇記

城有萬載宮光明殿水經注

按漢書作明光此云光明疑誤

始元中流星下燕萬載宮極東去漢書天文志

燕王旦在明光宮欲入所臥戶三間盡閉使侍者二十

人開戶戶不開論衡

元鳳元年九月燕有黃鼠銜其尾舞王宮端門中王往

視之鼠舞如故王使吏以酒脯祠鼠舞不休一日一夜

漢書五行志

死燕刺王且謀反將死之兆也

燕刺王且謀事不成憂懣置酒萬載宮會賓客羣臣妃

漢書

妾坐飲有赦令到因迎后姬諸夫人之明光殿

且立三十八年而誅國除

同上

改燕國為廣陽郡

太平寰宇記

水經注言秦始皇滅燕以為廣陽郡按史始皇紀三十

六郡無廣陽之名當以昭帝置者為定

宣帝本始元年更為國以封燕刺王太子建為王領縣

四都薊建曾孫嘉王莽時絕

太平寰宇記

涿郡莽曰垣翰屬幽州迺曰迺屏范陽曰順陰良鄉曰

廣陽益昌曰有秩陽鄉曰章武西鄉曰移風上谷郡莽

曰朔調屬幽州沮陽曰沮陰昌平日長昌涿鹿曰柘陸

漁陽郡莽曰北順漁陽曰得漁狐奴曰樂符路曰通路

亭泉州曰泉調屏夷曰敦德獫狁曰平德滑鹽曰匡德

廣陽國莽曰廣有薊曰伐戎陰鄉曰陰右北平郡俊

靡莽曰俊麻徐無曰北順亭

漢書注

更始二年正月亢武以王郎新盛乃薊故廣陽王

子劉接起兵薊中以應郎

後漢書

鉅期從徇薊時王郎檄書到薊薊中起兵應郎光武趣

駕出百姓聚觀誼呵滿道遮路不得行期騎馬奮戟噴

曰大呼左右曰趨眾皆披靡及至城門門已閉攻之得

出

後漢鉅期傳

濕水東逕廣陽縣故城北謝承後漢書曰世祖與鉅期

出薊至廣陽欲南行即此城也謂之小廣陽水經注
 耿弇從光武北至薊會中亂光武遂南馳官屬各分散
 弇走昌平與景丹寇恂及漁陽兵合軍而南定涿郡遂
 及光武于廣河光武居邯鄲宮弇入造膝下請歸幽州
 發兵光武乃拜弇為大將軍與吳漢北發幽州十郡兵
 引而南追尤來大槍五幡于元氏光武軍敗還壁范陽
 賊退弇從追至容城小廣陽安次連戰破之光武還薊
 復遣弇與十三將軍追賊至潞東及平谷再戰遂窮追
 于右北平無終土垠之間至浚靡而還後漢耿弇傳
 光武帝建武二年二月漁陽太守彭寵反攻幽州牧朱
 浮于薊三年三月彭寵陷薊城自立為燕王五年二月
 彭寵為其蒼頭所殺漁陽平後漢書

光武封叔父良為廣陽王十五年徙王趙省廣陽合上
 谷和帝永安元年復立青易郡幽州刺史與郡同理太
 平憲記

京兆第五永為督軍御史使督幽州百官祖餞蔡邕等
 皆賦詩高彪獨作箴邕美其文以為莫尚也後漢文苑
 傳

光和中漁陽張純誘遼西烏丸丘力居等叛劫畧薊中
三國志

張純自號彌天將軍安定王九州春秋

朝廷以劉虞威信素著恩積北方拜幽州牧虞到薊罷
 省屯兵務廣恩信純走出塞虞勸督農植開上谷朝市
 之利通漁陽鹽鐵之饒青徐士庶避難歸虞者百萬餘

是時有四星會于箕尾韓馥稱讖云神人將在燕分謂
虞當代立虞以國有正統非人臣所宜言固辭不許吳

公孫瓚與虞相忤及袁紹戰於界橋軍敗還薊後漢書

瓚於大城東南築小城與虞相近稍相恨望虞懼瓚為
變遂舉兵襲瓚三國志

瓚部曲放散在外自懼敗掘東城門欲走虞兵無部伍
不習戰又愛民屋勅令勿燒故瓚得放火因以精銳衝

突虞眾大潰奔居庸城魏氏春秋

瓚破禽劉虞盡有幽州之地後漢書

建安十八年正月并十四州復為九州三國志

時省幽并州以其郡國并於冀州 獻帝春秋

魏明帝太和六年封叔父宇為燕王晉太始初封文帝

子機為燕王機薨無子國除尋改范陽郡曰范陽國分

上谷置廣寧郡乃隸范陽國改右北平為北平而幽州

存焉領郡國七理于涿今范陽縣是也太平寰宇記

王浚領幽州刺史譙曰幽州城門似藏戶中有伏尸王

彭祖晉書

石勒將圖浚引王子春問之對曰幽州譙怪特甚聞者

莫不為之寒心浚曾無懼容匹期至矣勒撫几笑曰王

彭祖真可禽也於是輕騎襲幽州至薊此門者開門先

驅牛羊數千頭聲言上禮實欲填諸街巷使兵不得發

勒升其聽事命甲士執浚驛送襄國市斬之同上

勒僭號國於薊置幽州於州置燕郡 太平寰宇記

石勒每破一州必簡別衣冠號為君子城泊平幽州擢

荀綽裴憲等還襄國經此俗訛為箕子城 郡國志

鮮卑段遼遣從弟屈雪 一作襲幽州刺史李孟退奔易

京石季龍以支雄為龍驤大將軍姚弋仲為冠軍將軍

統步騎十萬為前鋒伐遼眾次金臺支雄長驅入薊遼

四十餘城並降于季龍支雄攻安次斬其部大夫那樓

奇遼懼奔密雲山季龍遣將軍郭泰等追及之戰於密

雲遼單馬竄險遣子乞特真送表及名馬季龍納之穆

帝永和五年慕容儁僭即燕王位明年率三軍南伐出

自盧龍次於無終石季龍幽州刺史王午棄城走留其

晉書

慕容儁既即偽位追尊父皝為太祖文皇帝於范陽燕

郡構皝廟以護軍平熙領將作大匠監造焉 冊府元龜

燕國都碣石宮漢為薊縣舊置燕都有桑乾水慕容儁

通典注

都於此也

慕容儁之都薊縣也嘗名其宮為碣石故有謂范陽為

渤海間一都會者攷其地理正東去海尚隔唐之漁陽

北平兩郡則姑備美名命之非事實也 程氏禹貢論

薊城南北九里東西七里開十門慕容儁鑄銅為馬因

名銅馬門今大廳前石函長二尺高一丈歷代不敢開

銘曰泰建二年造銅虎符 郡國志

慕容廆初有赭白馬常自乘之既為石虎所圍力弱分

將危陷棄眾將逃以此馬奔而韉之馬見鞍輒蹄齧不

得近乃止俄而鄴使至石虎國有難鹿旋歸廣古今五行志

東掖門下舊慕容儁立銅馬象處昔慕容廆有駿馬赭白有奇相逸力至儁光壽元年四十九歲矣而駿逸不虧儁奇之比鮑氏驄命鑄銅以圖其象親為銘贊鑄頌其旁象成而馬死矣水經注

儁為苻堅所滅堅亂慕容垂得其地州郡之名如故太平寰宇記

晉孝武帝太元二十一年八月魏主珪大舉伐燕南出馬邑踰句注別遣將軍封真等從東道出軍都襲燕幽州思鑑

慕容寶聞魏來伐使慕容會率幽并之衆赴中山寶與

太子策及慕容農慕容隆等迎會於薊會迎寶薊南寶分其兵給農隆幽平之士皆懷會威德不樂去之咸請曰清河王天資神武權畧過人臣等與之誓同生死願陛下與皇太子諸王止駕薊宮使王統臣等進解京師之圍晉書

慕容寶至龍城垂鼻蘭汗拒之寶南走奔薊汗復遣迎寶還龍城殺之北史

魏道武破慕容寶復於薊立燕郡又於郡理置幽州太平寰宇記

魏孝文帝太和二十三年幽州民王惠定聚衆反自稱明法皇帝刺史李肅捕斬之冊府元龜

宣武帝延昌三年八月幽州沙門劉僧紹聚衆反自號

淨居國明法王州郡捕斬之孝明帝孝昌元年八月杜洛周反於上谷二年十一月攻陷幽州武泰元年爲葛榮所併孝莊帝永安元年爾朱榮討葛榮遺黨韓樓復據幽州反二年九月大都督侯深破韓樓於薊斬之幽州平北史

北齊於州置東北道行臺太平寰宇記

天保六年發夫一百八十萬人築長城自幽州北夏口至恒州九百餘里北齊書

後周改置燕范陽二郡兼立總管府於州隋開皇三年廢郡所領五縣復屬州總管如故太平寰宇記

開皇長城起嵐州合河縣經幽州皆因古蹟修築元和郡縣志

煬帝初廢總管三年罷州以其地併入涿郡太平寰宇記

自漢高帝置涿郡而治涿縣曹魏改涿郡曰范陽郡隋開皇廢范陽郡大業初併燕范陽置涿郡治燕而涿縣屬焉此郡名廢置徙治離合之辨也通鑑辨誤

大業四年春正月詔廢河北諸郡男女百餘萬開永濟渠引沁水南達于河北通涿郡隋書

七年二月帝自江都行幸涿郡御龍舟渡河入永濟渠夏四月車駕至涿郡之臨朔宮通鑑

煬帝幸涿郡召王遠知見于臨朔宮帝執弟子禮咨質仙事唐書方技傳

薊縣有故隋臨朔宮唐書地理志注

秋七月發江淮以南民夫及船運黎陽及洛口諸倉米至涿郡舳舻相次千餘里通鑑

八年春正月四方兵皆集涿郡凡一百一十三萬三千八百人號二百萬其餽運者倍之宜社于南桑乾水上

類上帝于臨朔宮南祭馬祖于薊城北同上

九年春正月徵天下兵募民為驍果集于涿郡隋書

帝自將擊高麗通鑑綱

大業七年以後初有遼東之役又發丁壯為驍果又送驢馬于涿郡又發黃衣率船滄海又發五穀雜種牛皮鐵炭飛輓于且河洛

帝伐高麗器械資儲皆積于涿郡涿郡人物殷阜屯兵數萬又臨朔宮多珍寶諸賊競來侵掠留守官虎賁郎

將趙什住等不能拒惟雲陽羅藝獨出戰前後破賊甚

眾什住等陰忌之藝宣言激其眾曰吾輩討賊數有功

城中倉庫山積制在留守之官莫肯散施以濟貧乏將

何以勸士眾皆憤怨軍還郡丞出迎候藝藝因執之陳

兵而入什住等懼皆聽命乃發廩物以賜戰士開倉廩

以賑貧乏殺不同已者藝自稱幽州總管通鑑

張道源撰輯山東論藝降武德二年乃奉表以地歸詔

封燕王新唐書列傳

幽州總管府管幽易平檀燕北燕營遼八州領薊良鄉

潞固安雍奴安次昌平八縣又分潞縣置玄州領一縣

隸總管四年竇建德平以固安縣屬北平武德六年改總

管為大總管管二十九州七年改為大都督府又改涿

縣爲范陽九年改大都督幽易景瀛東置滄州北義
燕營遼平檀玄北燕等十七州貞觀元年廢玄州以漁
陽潞二縣來屬又廢北義州以固安來屬八年又置歸
義縣督幽易燕北平檀六州乾封五年置無終縣如
意元年分置六隆縣景龍三年分置三河縣 太平寰宇
記

開元元年幽州置防禦大使二年置幽州節度使詔州軍
管內經畧鎮守大使領幽易平檀媯燕六州治幽州八
年幽州節度兼本軍州經畧大使并節度河北諸軍大
使 新唐書方鎮表

十三年陞爲大都督府十八年割漁陽玉田三河三縣
置薊州 太平寰宇記

幽州節度增領滄薊二州二十年幽州節度使兼河北
採訪處置使增領衛相洛貝冀魏深趙恒定邢德博棣
營鄭十六州及安東都護府二十七年幽州節度使增
領河北海運使二十九年幽州節度使領平盧軍節度
使 新唐書表

天寶元年正月置十節度經畧使以備邊 通鑑

更幽州節度使爲范陽節度使 新唐書表

范陽節度臨制奚契丹統經各威武清臣靜塞恒陽北
平高陽唐興橫海九軍屯幽薊媯檀易恒定莫滄六州
之境治幽州兵九萬一千四百人 通鑑

幽州范陽郡有府十四曰呂平涿城德聞潞城樂上清
化洪源良鄉開福政和停驂柘河良杜威寧城內有經

日一齊
三
畧軍又有納降軍本納降守捉城故丁零川也西所有
安塞軍有赫連城有宗王乾澗殄寇三鎮城石堆車坊
蒿城河旁四戍檀州密雲郡有威武軍萬歲通天元年
置本漁陽開元十九年更名又有鎮遠軍故黑城川也
有三义城橫山城米城有大王北來保要鹿固赤城邀
鹵石子畝七真
有臨河黃崖二戍薊州漁陽郡有府二
曰漁陽臨渠南二百里
有靜塞軍本障塞軍開元十九
年更名又有雄武軍故廣漢川也東北九十里
有洪水
守捉又東北三十里有鹽城守捉又東北渡灤河有古
盧龍鎮又有斗陘鎮自古盧龍北經九荆嶺受米城張
洪隘度石嶺至奚王帳六百里又東北行傍吐護真河
五里百至奚契丹衙帳又北百里至室常帳
新唐書地理志

理志

經畧軍在幽州城內兵三萬人威武軍在檀州城內兵
萬人清尼軍在媯州城內兵萬人淨塞軍在薊州城內
兵萬六千人
通鑑注

三載三月以平盧節度使安祿山兼范陽節度使
通鑑
十五載安祿山僞即帝位國曰大燕以范陽爲大都署
其城東隅私第爲潛龍宮
安祿山事迹

安祿山反於幽州南向京輔白居易歌之以爲漁陽鼙
鼓動地來漁陽即謂幽州唐人多言之
通鑑注

祿山父子僭位凡三年而滅至德二載史思明奉十三
郡兵八萬籍歸於朝
新唐書

乾元元年復爲幽州
太平寰宇記

二年正月思明僭稱大聖周土四月更國號大燕自稱
應天皇帝號范陽為燕京

新唐書

史朝義殺思明僭位以為太常卿李懷仙為范陽節度
使懷仙以薊縣為節度院

薊門紀亂

寶應元年范陽節度使復為幽州節度使及平盧陷又

兼盧龍節度使

新唐書表

廣德元年李懷仙因申使駱奉仙請降遣兵馬使李抱
忠將兵鎮范陽縣朝義至范陽不得入

通鑑

朝義東投廣陽郡不受北取潞縣滎陽擬投兩蕃至滎
關懷仙使使招回卻至滎陽過從潞縣至幽州城東阿
漣門外於醫無閭神廟中被絞縊死

洛春秋

李懷仙盡以所管來降

唐曆

閏月李懷仙仍故地為幽州節度使四月制分河

北諸州以幽莫媯檀平薊為幽州管

通鑑

大曆三年朱希彩朱泚弟洎其斬懷仙希彩自潁雷
後詔領節度其下李瑗殺之推朱泚為雷後泚入朝以
洎權知雷後遂領節度洎以祿山思明皆起燕伊覆滅
惡其名以冀堯所都因號冀僭為王改幽州為范陽府

新唐書

建中三年幽州節度復領德棣二州

新唐書表

洎死軍中推劉怱總軍事俄詔為節度副大使怱卒子
濟嗣節度濟次子總寘毒濟飲而死即領軍政詔嗣節
度上疏願奉朝請且欲割所治為三以爾豕營為一府
請張弘靖治之瀛莫為一府盧士玫治之平薊媯檀為

一府薛平治之穆宗欲寵弘靖故全付總地拜總檢校
司徒兼侍中賜浮屠服號大覺榜其第爲佛祠總已自
髡祝讓節鉞俄幽州亂囚弘靖詔以劉悟爲節度使而
瀛冀皆附朱克融悟不得入朝廷度幽薊未可復取乃
拜克融爲幽州盧龍節度使

唐書列傳

長慶元年幽州節度罷領瀛莫二州置瀛莫節度使二
年幽州節度復領瀛莫二州

新唐書表

是年軍亂殺克融欠子延嗣領雷後大將李載義殺而
代之敬宗卽授盧龍軍節度使大和四年爲兵馬司楊
志誠所逐文宗用志誠爲雷後俄拒節度副大使八年
爲下所逐部將史元忠總雷後明年爲副大使曾昌初
爲偏將陳行泰所殺邀節制不報次將張絳殺行泰武

宗用張仲武代之大中初卒子直方襲節度雷後俄進
副大使舉動多不恣畏變起奔京師軍中以張允伸總
後務未幾爲節度使咸通十二年以疾上節印詔以子
簡會爲副大使而軍中推張公素爲雷後簡會出奔詔
公素爲節度使爲李茂勳所襲奔京師茂勳入府衆推
主州務以聞詔卽拜節度使俄以病表子可舉代遂領
雷後進節度使可舉死衆推李全忠爲雷後光啟元年
拜節度使未幾卒子匡威領雷後進爲使李克用伐王
鈞匡威自將援鏐其弟匡籌據城自稱雷後天子卽授
爲節度使克用攻匡籌下武嬀二州敗匡籌於苦甯關
匡籌遁去幽州地歸克用劉仁恭入城封府庫以待克
用悅雷仁恭守之乾元元年表爲盧龍軍節度使

新唐

劉仁恭微時曾夢佛旛於手指飛出占者曰君年四十
九必有旌幢之貴後如其說果為幽帥焉北夢瑣言
仁恭子守光梁開平元年自外將兵入自稱盧龍節度
使執仁恭而幽之乾化元年自稱大燕皇帝改元曰應
天五代史

幽州劉守光錢百文曰應天元資皆曰万泉志

明年晉遣周德威會鎮定兵攻燕五代史

守光遣其將單廷珪出戰與德威遇于龍頭岡德威奮
搥擊廷珪墜馬生擒置於軍門三年正月拔燕瀕州三
月拔安巡軍檀州刺史陳確以城降三月拔蘆臺軍克
古北口李嗣源進攻儒州拔之四月德威進軍逼幽州

南門劉光睿拔燕平州十月守光率眾五千夜出將

檀州德威自涿州引兵邀擊大破之守光以百餘騎逃

歸幽州盧龍巡屬皆入於晉守光獨守幽州求援於契

丹契丹以其無信不救十一月晉王自詣幽州單騎抵

城下謂守光曰朱温篡逆予本與公合河朔五鎮之兵

興復唐社公謀之不_成乃效彼狂僭是以有今日之役

諸軍四面攻城克之禽仁恭守光亡去晉王入幽州以

周德威為盧龍節度使守光將奔滄州迷失道至燕東

之境禽之晉王發幽州仁恭父子皆荷校於露布之下

以練紙仁恭父子凱歌入於晉陽通鑑

盧龍藩鎮二十八易帥歷一百四十八年寰宇分合志

契丹當莊宗明宗時攻陷營平二州及已立晉又得雁

門以北幽州節度管內合一十六州乃以幽州為燕京
更其國曰大遼五代史

阿保機稱帝援立晉名得其所割雁門以北幽州節度
管四十六州其地東北有盧龍塞西北有居庸關中國
以此以為限界自十六州既割之後河北盡屬平地無
險可以拒守矣北邊備對

天顯十三年以幽州為南京開泰元年改幽都府為析
津府薊北縣為析津縣幽都縣為宛平縣遼史

南京本幽州地自晉割棄建為南京又為燕京析津府
置都總管府節制馬步軍控鶴指揮使都統與司牛欄
監軍砦石門詳穩司南北皮室司猛拽刺司並隸總管
府備禦宋契丹志

宋為化外州安東上都護府領羈縻州十四九域志

太平興國四年六月庚申車駕北征丁卯次岐溝關戊
辰上次涿州己巳次鹽溝庚午至幽州城南駐蹕寶光
寺癸未幸城西隅督諸將攻城命曹翰米信率兵屯東
南隅軍士掘解以獻翰謂諸將曰水物而陸居失其所
也且多足慮救將至又蟹者解也其班師乎甲申上以
幽州城踰旬不下遂詔班師太平治迹統類

太宗征幽州曹翰為東路豪恭總管善風角一夕角聲
送風至帳翰促令擐帶曰寇至之兆也未幾果然大敗
寇兵於城下玉壺清話

永熙既下并州欲乘勝收復薊門咨于眾叅知政事趙
昌言對曰自此取幽州猶熱鐵翻餅耳殿前都指揮使

呼延贊爭曰書生之言不足盡信此餅難翻永熙竟趨幽燕卷甲而還卒如贊言塵史

太宗皇帝自并門乘勝直趨幽燕契丹甘心沙漠遼天有赦例邱君于越者請得五千騎以嘗王師不成退處未晚從之以騎持一幟由間道邀我歸路周環往來晝夜不絕帝疑救兵大至宵歸定州王氏見近錄

雍熙三年詔曹彬將幽州行營前軍馬步水陸之師與潘美等北伐敗契丹於固安破涿州又與米信破契丹於新城戰於岐溝關我師敗績東都事畧

宣和四年九月己卯郭藥師以涿州來降以其軍八千隸劉延慶為鄉導癸未遼蕭后遣使納款稱臣九朝編年備要

郭藥師初以武勇四軍薦授殿直從征女真積前後功擢守涿州忽報易州降宋藥師有意歸明時四軍蕭幹聞我軍壓境遂自燕來涿州藥師以為圖已乃與張合徽劉舜臣甄五臣龔詵趙瑄韓璧謀叛已決召蕭幹開宴欵密說其歸宋謂幹必從幹怒曰豈可背朝廷邪藥師念受薦恩不敢害幹幹所領軍無多慮禍及遽啟鑰而去藥師名所部諭曰天祚失國天下分崩宋天子以好生之德弔民伐罪重兵已下易州此男子取金印大如斗時也眾皆響應遂囚監軍蕭餘慶等遣團練使趙鶴壽帥精兵八千鐵騎五百一州四縣人民奉表來降表曰臣生幽昧之鄉未被文明之化常思戴日何啻望霓邇者天祚皇帝怠棄鑾輿越在艸莽萬姓無依棲之

地五都有板蕩之危雖宣宗嗣國旋致奄忽女后攝政尤難撫綏誠天命之有歸非人力之能致臣等縱屬多難莫生異心蓋所居父母之邦不可廢臣子之節今契丹自爲戎首竊稔姦謀燔燒我里廬虔劉我士女報之以德撫乃以讐以是思戴舜以同心耻助桀而爲虐今將所管押馬步軍用申懇悃伏願皇帝特開天地之恩許入風雲之會實所願也非敢望焉宣和四年九月十日燕雲奉使錄

蕭后聞帟勝軍降甚懼召蕃漢百官議曰易州高鳳涿州郭藥師歸宋大金人馬已入奉聖州國步艱難宗社將覆今與卿等議去就兩國孰可倚者納欵臣屬亦無憾也或謂金人方強宜附之或謂遼宋百年信誓可依

后曰二說皆是遂遣同中書門下平章事張言尚書都官員外郎張僅使金永昌宮使蕭容乾文閣待制韓昉使本朝皆奉表稱臣蕭后表曰遼國太后妾蕭氏言蓋聞溟海納行繫衆流而畢會太陽舒照豈燭火以猶飛方天下之大同故聖人之有作拊心悼往飲泣陳辭伏念妾先世乘唐晉之季年割燕雲之外地暨逢聖運已受齊盟義萬一家誓傳百禩孰謂天心改卜國步多艱先王遇板蕩之餘勵興復之志始歷推戴奄致淪殂爰屬惇嫠俾續禴祀常欲引干戈而自衛與社稷而偕亾伏念生靈罹此塗炭與其陷執迷之咎曷若爲奉上之勤伏遇皇帝陛下四海宅心兆人爲命敷文德以柔遠奮武烈以訓時必將拯救黎元混一區宇仰承嚴命敢

稽歸欵之誠庶保餘生尤荷永綏之惠德
貞元九年九月十日 封氏編年

郭藥師者渤海鐵州人契丹以為裨將領常勝軍本謂之怨軍始遼人征伐女真為女真所敗多殺其父兄乃立是軍使之報怨然女真入則怨軍從之為亂退則復服初未嘗報怨也藥師見遼將亡遂首以涿州來降其下有四將號風官每風五百人常勝軍本二千人爾本朝收復之後增至二萬其後又增五萬 北盟會編
蕭容韓昉至雄州童貫蔡攸以其所上表不納土止納欵摩而去之昉曰納欵即納土也契丹種類雜未易圖朝廷當思兩全無貽後悔乃以蕭后表馳奏 同上
御筆賜涿易八州名改燕京為燕山府 同上

改燕京為燕山府又改郡曰廣陽節度曰永清軍紀纂
淵海

十月劉延慶議入燕之策郭藥師進曰契丹四軍以全師抗我燕山可搗虛而入宜選輕騎由固安渡盧水至安次徑赴燕城可得也乃命趙鶴壽等夜半渡河銜枚倍道至三家店駐軍次日藥師遣甄五臣領常勝軍五千入雜郊民奪迎春門以入大軍繼至陣於憫忠寺 北盟會編

藥師遣人諭蕭后降不從合戰至晚不解蕭幹亟來救或告藥師城外塵起必有救兵至諸將皆謂延慶遣兵來助登高望之則燕王家上立四軍旗矣四軍兵自南門入人皆死闔藥師屢敗奔門不得出盡棄馬以城白

下還者數百騎而已九朝紀年傳要

蕭幹者本奚人番名夔離不常統契丹渤海奚漢兒四色軍馬故號四軍大王謀夏錄

是時偏師雖入燕城大軍屯盧溝未動延慶聞燕城復失又琉璃河護糧將王淵亦陷于賊求自遁之計召諸將諭以糧餉不繼不即引還久恐王變次日燒營及輜重奔還師大潰封氏編年

延慶既潰阿骨打以全師自居庸關入四軍大王奉蕭后由松亭關遁北征紀實

宣和五年夏四月金人來歸燕京六州九朝編年傳要燕山之地易州正北乃金坡關昌平之正乃居庸關順州之北乃古北口景州東北乃松亭關平州之東乃淪

關凡此數關一夫禦之可以當百朝廷之割地若得諸關則燕山之境可保矣然關內之地平灤營三州自後

唐為契丹所陷後改平州為遼興府以營灤二州隸之號為平州路至石晉之初耶律德光又得燕山檀順景

薊涿易諸郡建燕山為燕京以薊六郡號為燕京路而與平州自成兩路朝廷始議割地但云燕雲兩路而已

初謂燕之路盡得關內之地殊不知關內之平州與燕山異路也由是破遼之後金人復得平州路金既據

平州則關內之地蕃漢雜處欲無侵漁之患得乎故幹離不自平州入寇此則當時議割燕雲不明地理之誤也金節要

王安中罷中書左丞授慶遠軍節度使河北燕山府路

宣撫使兼知燕山府制曰惟燕山之作屏應析木以奠
方念撫綏之紀新在阜成之有術雲霓之蘇大旱爰契
羣情文武之憲萬邦適符予欲特輟政機之要出臨朔
塞之雄宰輔編年錄

安中行上悉出內府金玉器及鉞硯凡之屬畢備使
至燕陳于州寢以誇大焉北盟會編

初得燕山以蔡靖為大帥用降將郭藥師副之藥師每
偽出獵動逾旬日與金人通謀靖察其意逆料其必叛
屢言于朝李邦彥等專事蒙蔽奏每不達靖康小錄

七年十二月幹離不寇燕山郭藥師率麾下兵四萬又
起涿易州兵三萬戰於潞縣藥師大敗引數騎走至燕
山伏壯士於後園擒守臣蔡靖及兵將官降於金燕山

諸郡皆陷東都事畧

藥師令儒林郎王樞草降表畧云臣素提一旅之師
遭百六之運大金有難通之路亡遼無可事之君宋
載嘉秦官是與念一飯之恩必報而六尺之軀可捐
知上帝之是依敢忘困獸之猶鬪昔也東征雖雷霆之
怒可犯今也北面祈天地之量并容陷燕記

廢帝築燕京改名曰永安以析津府為大興府元混一

海陵煬王天德三年三月詔尚書右丞張浩等增廣燕
城建宮室四月詔遷都燕京有司圖上燕城宮室制度
營建陰陽五姓所宜海陵曰國家吉肉在德不在地使
桀紂居之雖卜美地何益使堯舜居之何用卜為金史

下書局

卷一

三

燕展築南城係金海陵天德二年見蔡無可大覺寺碑
下堂嘉話

海陵貞元元年定都以燕乃列國之名不當為京師號
遂改為聖都尋改中都金史

正隆四年二月修中都城同上

初忠獻王粘罕有志都燕因遼人宮闕于內城外築四
城每城各三里前後各一門樓櫓池塹一如邊城每城
之內立倉廩甲仗庫各穿複道與內城通時陳王兀室
將軍韓常婁宿皆笑其過計忠獻曰百年間當以吾言
為信及海陵煬王定都既營宮室欲撤其城翟天禮曰
忠獻開國元勳措置必有說乃止金國南遷錄

燕山府城周圍二十七里樓臺高四十尺樓計九百一

十座池塹三重城開八門許奉使行程錄

元太祖十年克燕初為燕市路總管大興府太宗七年
置版籍世祖至元元年中書省臣言開平府闕庭所在
加號上都燕京分立省部亦乞正名遂改中都其大興
府仍舊四年始于中都之東北置今城而遷都焉九年
改大都十九年置留守司元史

劉太保遷元京北城取居庸關水入城與稍潤其上然
不及百年禍變亦作豈地數有限而致然耶草木子

元二十年崔彥上疏言大都非如上都止備巡幸不
應立留守司宜置總管府元史本傳

王暉復隍譖南賊囂囂足汗穢既建神都風土美燕
人重遷朽厥載睿意作新思有泚一朝詔徙殊井疆

九陌香生通戚里煬城密邇不剗去適足囊衣養狐
虺城後池墮莫歎嗟一廢一興固常理今年戊子冬
十月天氣未寒無雨雪禁軍指顧舊築空郊遂坦已
無壅隔寂寞千門草棘荒他年空有銅駝說我詩雖
小亦王風庶配商盤歌

元史

按元史地理志至元四年始於中都之東北
置今城而遷都焉世祖本紀至元二十年六
月發軍修完大都城而王秋澗詩則一今年
戊子冬十月是至元二十五年矣與史不合

二十一年置大都路總管府

元史

元領大興府一通薊涿霸雄易保遂安肅檀順州十一
辛丑年割出雄易保遂安肅五州立順天路後又省安

次縣爲東安州固安縣爲固安州灤陰縣爲灤州以香

河武清二縣隸于灤以雄易二州前來屬遂領涿霸通

薊灤雄易檀順東安固安州十一至元二十三年割出

雄易二州屬保定今領府一州九

元混一方輿勝覽

元世祖定大興府爲大都開平府爲上都每年四月迤
北草青則駕幸上都避暑頒賜於其宗戚馬亦就水草
八月草將枯則駕回大都雖每歲往來兩都間他無
巡狩之事山岳河海惟遣使致祭別無封禪繫纒之禮
也

草木子

洪武元年八月大將軍信國公徐達副將軍鄂國公常
遇春偏將軍傅友德康茂才薛顯等克元都師至齊化
門將軍尹堅執長刀突陣生禽元令虎符兩將元兵辟

下書

卷

易遂命將填壕登城而入 啟運錄

大將軍徐達命指揮華雲龍經理故元都新築城垣南北取徑直東西長一千八百九十丈又令指揮張煥計度故元皇城周圍一千二百六丈又令指揮葉國珍計度南城周圍凡五千三百二十八丈南城故金時舊基也 明太祖實錄

南城在今城西南唐幽州藩鎮城及遼金故都城也隋之天寧寺舊在城中今在城外矣憫忠寺有唐景福元年重藏舍利記其銘曰大燕城內地東南隅有憫忠寺門臨康衢憫忠寺舊在城中東南今在城外西南僻境矣 春明夢餘錄

劉崧燕城雜詩南城土垣故不塌西宮渠水自相通

野蘆花似楊花白藥木葉如楓葉紅葉根石磊紅蘿

荀草子嶰嶰白蕤藜東薊直通齊化外南城更有順

承西 槎翁集

按隋之幽州洪業寺在城內唐之幽州憫忠寺在城東南隅遼之南京因之康熙辛酉安門內有中官治宅掘地誤發古墓中有瓦罏一瓦罏一墓石二方廣各一尺二寸一刻卞氏墓誌四字環列十二辰相背賦盲人身一刻誌銘而書作誌誌題曰大唐古濮陽卞氏墓誌誌文曰貞元十五年歲次己卯七月癸卯朔夫人寢疾卒於幽州薊縣薊北坊以其年權窆於幽州幽都東北五里禮賢鄉之

平原是今之西安門去唐幽州城東北五里而遙矣金拓南城時妝臺在城之東北至於元之中都則今德勝安定東直三四外皆城中地而白馬廟瓊華昂妝臺太液池柴市憫忠寺大悲閣咸在南城迨徐武寧又改築縮其北五里廢光熙肅清二門制差隘永樂中重拓南城然憫忠寺大悲閣仍限門外蓋都城凡數徙坊市變置代有不同闕絳雲樓書目有皇元建都記及蕭洵故宮遺錄二編惜燔於火今博訪未得金元之遺蹟遂多湮滅而無徵矣

詔改元都為北平府設北平行中書省并置燕山大典

永清等六衛隸兵三萬命指揮副使孫興祖華雲龍兼北平行省叅知政事守之破運錄

九月大將軍徐達改故元都安貞門為安定門健德門為德勝門是月置大都督分府於北平明太祖實錄月以北平府隸山東

洪武初改大都路為北平府縮其城之北五里廢東西之北光熙肅清二門其九門俱仍舊寰宇通志

改湖廣行省叅政趙耀為北平行省叅政耀嘗從徐達取元都習知其風土民情邊事緩急上命改授北平且俾守護王府宮室耀因奏進工部尚書張允所取北平宮室圖上覽之令依元舊皇城基改造王府三年七月詔建諸王府工部尚書張允言燕國川元舊內殿上可

其奏 寶錄

洪武四年魏國公徐達駐師北平以沙漠遺民屯田北平府管內之地大興四十九屯宛平四十一屯良鄉二十三屯固安三十七屯通州八屯三河二十六屯灤縣九屯武清一十五屯薊州一十屯昌平二十六屯順義一十屯凡屯二百五十有四 同上

九年革行省設承宣布政使司 奉明夢餘錄

十二年十一月燕府營造訖工繪圖以進其制社稷山川二壇在王城門之右王城四門東曰體仁西曰遵義南曰端禮北曰廣智門樓廊廡二百七十二間中曰承運殿十一間後為圓殿次曰存心殿各九間承運殿之兩廡為左右二殿白存心承運周圍兩廡至承運門為

屋百三十八間殿之後為前中後三宮各九間宮門兩廡等室九十九間王城之外周垣四門其南曰靈星餘三門同王城門名周垣之內堂庫等室一百三十八間凡為宮殿室屋八百一十一間 寶錄

十三年三月燕王之國 同上

建文元年秋七月燕府靖難兵起夜攻下九門都指揮使馬宣巷戰不勝走薊州僉填走居庸關都督宋忠帥師次居庸退保懷來通州衛指揮房勝遵化衛指揮蔣玉密雲衛指揮鄭亨各以城叛降燕 建文書本擬

十月李景隆徵兵諸路合五十萬引兵渡盧溝橋遂圍北平築九壘于九門又結九營于鄭村壩景隆攻麗正門幾破城中婦女並乘城擲瓦石景隆令不嚴驟退北

日下書聞 卷 三

平守益堅 革除備遺錄

十一月景隆遣都督陳暉領哨騎渡白河燕王率精騎薛祿等逆擊之暉敗乃率精銳攻一營盡殲之連攻七營遂逼景隆營景隆不能支宵遁 建文朝野彙編

永樂元年正月禮部尚書李至剛等言自昔帝王或起

布衣平定天下或由外藩入承大統其於肇迹之地皆

有升崇竊見北平布政司實皇上承運興王之地宜遵

太祖高皇帝中都之制立為京都制曰可其以北平為

北京 成祖實錄

改北平府為順天府 同上

四年閏七月淇國公丘福等請建北京宮殿備巡幸 朝典彙

七年六月修安定門城池 實錄

十四年十一月復詔羣臣議營建北京先是車駕至自

北京工部奏請擇日興工上以營建事重乃命文武羣

臣復議于是公侯伯五軍都督及在京都指揮指揮等

官上疏曰臣等切惟北京河山鞏固水甘土厚民俗淳

樸物產豐富誠天府之國帝王之都也皇上營建北京

為子孫帝王萬世之業比年車駕巡狩四海會同人心

協和嘉瑞駢集天運維新實兆于此矧河道疏通漕運

日廣商賈輻輳財貨克盈良材巨木已集京師天下軍

民樂於趨事揆之天時察之人事誠所當為而不可緩

伏乞上順天心下從民望早勅所司興工營建天下幸

甚六部都察院大理寺通政司太常寺等衙門尚書都

御史等官復上疏曰伏惟北京聖上龍興之地北枕居
庸西峙太行東連山海俯南中原沃壤千里山川形勝
誠帝王萬世之都昔太祖高皇帝削平海宇以其地分
封陛下誠有待於今日陛下嗣太祖之位卽位之初嘗
陞爲北京而宮殿未建文武群臣合詞奏請已蒙俞允
所司掄材川廣官民樂于趨事良材大木不勞而集比
年聖駕巡狩萬國來同民物阜成禎祥協應天意人心
昭然可見然陛下重于勞民延緩至今臣等切惟宗社
大計正陛下當爲之時况今漕運已通儲蓄克溢材用
具備只以一心營建之辰天實啟之伏乞早賜聖斷勅
所司擇日興工以成國家悠久之計以副臣民之望上
從之同上

十七年十一月拓北京南城計二千七百餘丈同上
北京營建凡廟社郊祀壇場宮殿門闕規制悉如南京
而高敞壯麗過之復於皇城東南建皇太孫宮東安門
外建十五邸通爲屋八千三百五十楹自永樂十五年
六月興工至十八年冬告成詔曰開基創業興王之本
爲先繼體守成經國之宜尤重昔朕皇考太祖高皇帝
受天明命建都江左以肇邦基朕朕繼承大統惟懷永
圖眷茲北京實爲都會地勢雄偉山川鞏固四方萬國
道里適均惟天意之所屬實卜筮之攸同乃倣古制狗
輿情立兩京置郊社宗廟創建宮室上以紹皇考太祖
高皇帝之先志下以開子孫萬世之弘規且於巡狩駐
守實有便焉爰自營建以來天下軍民樂於趨事天人

協贊景貺駢臻今工已告成遂十九年正月朔旦御奉
天殿朝百官誕新治理用致雍熙於戲天地清寧衍宗
社萬年之福山河綏靖隆古今全盛之基乃命禮部正
北京爲京師不稱行在同上

京師大城一重周四十五里九門城周正如印南正陽
崇文宣武東朝陽東直西阜城西直北德勝安定大城
內爲皇城皇城六門大明南向直正陽門東安直朝陽
門西安直阜城門北安當德勝門大明東轉長安左門
西轉長安右門於京城正中皇城內樹色菁葱翠恩金
雀人騎馬上可望也城外紅舖七十二禁軍守之皇城
內爲宮城八門正南第一重曰承天之門二重曰端門
三重曰午門午門奶關分焉曰左掖門右掖門正南有

五門也東曰東華西曰西華北曰元武周迴紅舖三十
六亦禁軍守之城河遶焉舊京遺事

洪熙元年三月命諸司在北京者仍加行在二字仁宗實錄

宣德九年七月命都督僉事王彧以五軍神機營官軍
及民夫修北京城垣宣宗實錄

正統元年十月命太監阮安都督同知沈壽少保工部
尚書吳中率軍夫數萬人修建京師九門城樓初京城
因元之舊永樂中雖畧加改葺然月城樓舖之制多未
備至是始命修之英宗實錄

命下之初工部侍郎蔡信颺言於衆曰役大非徵十八
萬人不可材木諸費稱是上遂命太監阮安董其役取

京師聚操之卒萬餘停操而用之厚其餼廩均其勞逸
林木諸費一出公府之所有有司不預百姓不知而歲
中告成

東里集

阮安交趾人一名阿雷刻有營建記

春明夢餘錄

四年四月修造京師門樓城壕橋闌完正陽門正樓一
月城中左右樓各一崇文宣武朝陽阜成東直西直安
定德勝八門各正樓一月城樓一月城外立牌樓城西
隅立角樓又深其濠兩涯悉甃以磚石九門舊有木橋
今悉撤之易以石兩橋之間各有水閘濠水自城西北
隅環城而東歷九橋九閘從城東南隅流出大通橋而
去自正統二年正月興工至是始畢煥然金湯鞏固足
以聳萬國之瞻矣

實錄

六年八月浙江寧波府知府鄭瑤言國家肇建兩京合
於古制自太宗皇帝定鼎北京以來四聖相承正南面
而朝萬方四十年於茲矣而諸司文移印章尚仍行在
之柙名實未當請正名京師其南京諸司宜改曰南京
某府某部於理爲得是年十一月朔上御奉天殿大赦
天下改給兩京文武衙門印北京諸衙門去行在二字
南京諸衙門增南京二字

同三

北京之爲京師不復稱行在也蓋自正統辛酉始也

京師城垣其外舊固以甃石內惟土築遇雨輒頽正統
十年六月命太監阮安成國公朱勇修武伯沈榮尚書
王喬侍郎王祐督工甃之

實錄

岳正天眷六章美營建也天眷皇明誕命高祖俯監
萬方定都江滸如龍斯蟠如虎斯踞以朝以會以享
以祀逸矣厥謨欽於世世天眷皇明亦啟文祖爲厥
孫謀聿又胥宇碣石之西太行之東有巖厥宮四海
是同維帝卽祚夙夜顧諟神卽受識民亦冒祉乃繼
乃述乃經乃營戢此土功爲萬國宗乃召大臣出任
予重口若爾總曰若爾董役夫總總一師縱縱鑿鼓
謹謹人心悃悃有赫朝堂有翼廟廷瑣瑣公府欻忽
偕興士方耕矣女方箴矣曾不爲矣奏功成矣匪臣
之功伊民之力匪民之力維帝之德帝曰匪予文祖
之志天相文祖爛其營宇類傳稿
陳政正統癸亥營建紀成詩昭代承平日車書萬國

同華一歌至德民物圉淳風土宇今何廣京師昔所
崇龍飛乘大運鳩聚役群工郢也捺戕斧垂哉主斲
礪經營來子庶奄忽見神功日月光三殿乾坤闢兩
宮巍峩齊景毫輝赫過岵豐帝業垂無極人心仰建
中賦詩紀成績三祝效呼嵩東井集

成化十二年八月定西侯蔣琬上言太祖皇帝肇建南
京京城之外復築土城以護居民誠萬世不拔之基也
今北京止有內城而無外城正統己巳之變也先長驅
直至城下衆庶奔竄內無所容前事可鑒也且承平日
久聚衆益繁思爲憂患之防須及豐亨之日况西北一
帶前代舊址猶存若行勸募之令加以工罰之徒計其
成功不日可待廷議謂築城之役宜俟軍民息肩之日

舉行報可 憲宗實錄

嘉靖二十一年七月時邊報日至掌都察院毛伯溫等言古者有城必有郭城以衛民郭以衛城太祖定鼎南京既建內城復設羅城于外成祖遷都金臺當時內城足居所以外城未立今城外之民殆倍城中二患豫防豈容或緩臣等以為宜築外城上然之勅會同戶工二部速議給事中劉養直言諸臣議築外城慮非不遠但宜築於無事之時不可築於多事之際因止二十九年命侍郎張時徹梁尚德同都御史商大節都督陸炳督工築正陽崇文宣武三關廂外城既而停止三十二年三月給事中朱伯辰言高皇帝定鼎金陵於時即築外城文皇帝移都北京密邇邊塞顧有城無郭者則以締

造方始未暇盡制耳邇因邊警聖上俯俞言者之請修築南關臣正南一面規制偏隘又未成旋罷臣竊見城外居民繁夥無慮數千萬戶四方萬國商旅貨賄所集不宜無以圍之矧今邊報屢警不可不為之圖臣嘗履行四郊咸有土城故址環繞如規周可百二十餘里若仍其舊貫增卑補薄培缺續斷即可使事半功倍矣上以問大學士嚴嵩嵩對外城之築衆心所同果成一勞永逸之計乃命相度興工 國朝典故
閏月丙辰兵部尚書聶豹等上言臣等於本月六日會同掌錦衣衛都督陸炳總督京營戎政平江伯陳圭協理戎政侍郎許論督同欽天監監正楊緯等相度京城外四面宜築外城約七十餘里自正陽門外東馬道口

起經天壇南牆外及李興王金箔等園地至蔭水菴牆東止約計九里轉北經神木廠獐鹿房小窯口等處斜接土戍舊廣禧門基止約計一十八里自廣禧門起轉北而西至土城小西門舊基約計一十九里自小西門起經三席橋村東馬家廟等處接土城舊基包過彰義門至西南直對新堡北牆止約計一十五里自西南舊土城轉東由新堡及黑窩廠經神祇壇南牆外至正陽門外西馬道口止約計九里大約南一面計一十八里東一面計一十七里北一面勢如椅屏計一十八里西一面計一十七里周圍共計七十餘里有舊址堪因者約二十二里無舊址應新築者約四十八里其規制臣等議得外城牆基應厚二丈收頂一丈二尺高一丈

八尺上用輓爲腰牆梁口五尺共高二丈三尺城外取土築城因以爲濠正陽等九門之外如舊彰義門大通橋各關門一座共門十一座每門各設門樓五間四角設角樓四座其通惠河兩岸各量留便門不設門樓城外每面應築敵臺四十四座每座長二丈五尺廣二丈收頂一丈二尺每臺上蓋舖房一間以便官軍棲止四面共計敵臺一百七十六座舖一百七十六所城內每面應築上城馬道五路四面共馬道二十路西直門外及通惠河二處係西湖玉河水出入之處應設大水關二座八里河黑窩廠等處地勢低窪潦水流聚應設小本關六座城門內兩傍工完之日擬各蓋造門房二所共二十二所以便守門人員居處疏入得旨允行乙丑

建京師外城興工遣成國公朱希忠告太廟勅諭陳圭
陸炳許論及工部左侍郎陶尚德內官監右少監郭暉
提督工程錦衣衛都指揮使朱希孝指揮僉事劉鯨監
督工程又命吏科左給事中秦梁浙江道御史董威巡
視工程四月上又慮工費重大成功不易以問嵩等嵩
等乃自詣工所視之還言宜先築南面俟財力裕時再
因地計度以成四面之制於是嵩會圭等議覆前此度
地畫圖原爲四周之制所以南面橫濶凡二十里今既
止築一面第用十二三里便當收結庶不虛費財力今
擬將見築正南一面城基東折轉北接城東南角西折
轉北接城西南角并力堅築可以刻期完報其東西北
三面俟再計度以聞報允 世宗實錄

嘉靖四十一年十二月工部尚書雷禮請增繕重城備
規制謂永定等七門當添築甕城東西便門接都城止
丈餘又梁口卑隘濠池淺狹悉當崇甃深濬上善其言
史樂

嘉靖四十三年六月丁酉京師重城成 世宗實錄

內外兩城計梁口二萬零七百七十二梁下砲眼共一
萬二千六百有二 春明夢餘錄

張四維京師新建外城記皇上臨御之三十二年廷
臣有請築京師外城者叅之僉論靡有異同天子乃
命重臣相視原隰量度廣袤計工定賦較程刻日於
是京兆授徒司徒計賦司馬獻旅司空鳩役總以勳
臣察以臺諫與夫庶司百職罔不祗嚴乃遂畫地分

工授規作則制緣舊趾土取沃壤寮藩輸鏹以贊工
庶民子來而趨事曾未闋歲而大工告成崇庠有度
睿後有級繚以深隍覆以甍植門垣矗立櫓樓相望
巍乎煥矣帝居之壯觀也夫易垂設險守國之文詩
有未雨桑土之訓帝王城郭之制豈以勞民所以固
圉宅師以隆王者居重之威以奠下民安土之業以
絕姦宄覲覲之念此固聖人因時之政不得不然者
爾條麓堂集

天啟元年十月濬京城九門及重城濠成監工科道魏
大中等因言濠之源出玉泉山經高粱橋抵都城西北
而派爲二一循城之左而東而南一循城之右而南而
東宜按舊牒爲地形高下次第布之未可以丈尺槩也

德勝門之水南入關周行大內出玉河近且北於附壘
而嘉靖所築重城地勢既高有掘未及泉而止者宜清
其源審其勢疏其脉達其支以總會於大通橋又須理
葺諸閘節宣蓄洩以壯金湯之固疏下工部熹宗實錄

日下舊聞卷一終

日下舊聞卷一補遺

星土

尾爲九子箕爲敖客 史記

尾有七星形如蠍尾箕有四星形如牛角 法苑珠林

箕尾之間謂之九江口 觀象玩古

天寶九載八月五星聚于尾箕燕分也占曰有德則慶

無德則殃 唐書

辰星北方之位黑帝之子 天官星占

辰星一曰熊星一曰鈎星一曰斃星一曰鼎星一曰爨

星一曰伺星北方黑帝叶光紀之神元武之宿水之精

也 觀象玩古

世紀

蚩尤兄弟八十一人金獸身人語銅頭鐵額食砂石子
造立兵杖刀戟大弩威振天下

龍魚河圖

葛盧之山發而為水金從之蚩尤受而制之以為劍鎧
矛戟是歲相兼者諸侯九雍狐之山發而出水金從之
蚩尤受而制之以為雍狐之戟芮戈是歲相兼者諸侯

十二管子

蚩尤作亂逐帝而居于涿鹿帝參盧弗能征乃帥諸侯
委命于有熊於是暨力牧神皇風后鄧伯溫之徒厲兵
稱旅熊羆貔貅以為前行鵠鵠雁鷗以為旗幟及九噉
兵涿鹿之山

路史

九黎之君號曰蚩尤

孔氏尚書傳

蚩尤天符之神狀類不常三代遺器多著其象漢孔氏

謂是九黎之君考黃帝滅蚩尤于涿鹿之野乃在北鄙

九黎三苗皆南蠻蚩尤九黎非一種也

說文

畫本以飛獸有肉翅者謂之蚩尤

古器圖

蚩尤氏頭有角與黃帝鬪以角觝人今冀州有樂名蚩

尤戲其民兩兩戴牛角而相觝

樂書

炎帝者黃帝同母異父兄弟也各有天下之半黃帝行

道而炎帝不聽故戰于涿鹿之野

新書

黃帝與炎帝爭鬪涿鹿之野將戰箠于巫咸巫咸曰果

哉而有咎

歸藏

蚩尤炎帝之後銅頭鐵石飛空走險以魃牛皮為鼓九
擊而止之尤不能飛走遂殺之

廣成子傳

帝伐蚩尤元女為帝製夔牛鼓八十面一震五百里連

震三千八百里又為帝製司南車其前記里鼓車居其右黃帝內傳

帝令風后法斗機作指南車志林

黃帝出師涿鹿以桐鼓為警衛其曲有十一曰震雷驚二曰猛虎駭三曰鷲鳥擊四曰龍媒蹀五曰靈夔吼六曰鷓鴣爭七曰壯士奪志八曰熊羆哮九曰石盪崖十曰波盪壑並皆有辭今亡考矣雲笈七籤

蚩尤帥蚩蚩與黃帝戰于涿鹿帝命吹角為龍吟以禦之通禮義

蚩尤氏強與榆罔爭王于涿鹿之阿黃帝使力牧神皇直討蚩尤氏擒于涿鹿之野使應龍殺之于凶黎之谷一作丘 帝王世紀

蚩尤出自葦水八肱八趾疏首登九淖以伐空桑黃帝殺之于青丘易坤靈圖

蚩尤變幻多方徵風召雨吹烟歎霧黃帝師眾大迷王母乃命元女授帝以三宮五音陰陽之畧太乙遁甲六壬步斗之術陰符之機靈寶五符五勝之文遂克蚩尤于中冀元女兵生

蚩尤者炎帝之後故祭蚩尤文云將軍敢以牲牢祭爾炎帝之裔蚩尤之神以避甲

蚩尤人身牛蹄四目六手涿鹿間往往掘得髑髏如銅鐵蚩尤骨也述異記

黃帝百戰與炎帝戰于阪泉之野三與蚩尤戰于涿鹿之野七十二鷓鴣冠子注

赤帝為火災其帝擒之文子

黃帝之時中黃有為將破殺蚩尤漢書

史記逸周書大戴禮文子所云炎帝赤帝皆謂蚩尤而

書傳舉以為榆罔失之路史

按史記云諸侯相侵伐蚩尤最為暴則蚩尤非為天子

也又管子曰蚩尤受廬山之金而作五兵明非庶人蓋

諸侯號也史記索隱

蚩尤亂在幽州其死在冀路史

黃帝戮蚩尤遷其民善者于鄒屠惡者于有北詩云投

畀有北惡可知已國名紀

昆田

謹按說蚩尤者不一孔子三朝記大戴

禮記以為庶人孔氏亦司馬氏以為諸侯應

劭以為古天子或以為炎帝之後或以為九

黎之君或謂殺之于中冀或謂殺之于青丘

或謂殺之于凶黎之谷傳聞異辭並存焉可

也

鴻烈解云西北方不周之山曰幽都之門又曰北接幽

都南道交趾楊雄甘泉賦云西耀流沙北燼幽都即朔

方之幽都也山海經廣注

幽都一曰北幽國名紀

樂毅六月之間下齊七十餘城皆為郡縣齊大食邑于

燕者二十餘君有爵位于薊者百有餘人通鑑

二世元年九月韓廣為趙畧地至薊自立為燕王史記

月表

昭帝元鳳元年燕王宮永巷中豕出園壞都竈銜其脯
六七枚置殿前劉向以為近豕禍也時燕王旦謀逆竈
者生養之本豕而敗竈陳脯于庭脯竈將不用宮室將
廢辱也燕王不改卒伏其辜 漢書五行志

走時天大雨虹下屬燕王宮宮中井水皆竭有黃鼠舞
燕王殿前端門中視之不去一日一夜死者數千殿

戶自閉不可開廁中豕羣出壞竈脚釜六七枚置殿門
前烏鵲自鬪宮中烏死天火燒燕南城門大風壞宮城

樓板樹木流星墜地 漢紀

更始二年春正月公謂世祖到薊王郎購公十萬戶薊

中驚恐言郎使者方至太守以下皆出城迎公見官屬
議耿弇曰今兵從南方來不可南行上谷太守耿况漁

陽太守彭寵公邑人也發此兩郡控弦強弩萬騎所

無前邯鄲不足平也公曰卿言善時公官屬盡南方人
莫有欲北者公指介曰是我北道主人也 後漢紀

上既破邯鄲誅王郎召鄧禹宿夜語曰欲北發幽州突
騎諸將誰可使者禹曰吳漢可其人勇鷙有智謀諸將

鮮能及者上於是以為漢為大將軍漢遂斬幽州牧苗曾
上以禹為知人 東觀漢紀

上破賊入漁陽諸將上尊號上不許議曹掾張祉言俗
以為燕人愚方定大事反與愚人相守非計也上大笑
同上

公孫瓚誣劉虞欲稱尊號脇殷訓誅之於是虞故吏漁
陽鮮于輔率其州人及三郡烏桓鮮卑與瓚所置漁陽

太守鄒丹戰于薊北大破之斬丹既而持其衆奉王命

後漢紀

高翔說燕高祖曰自王公浚政錯士人失望襁負歸公者動以萬數今王氏敗歿而福星見尾箕其兆可見矣

晉室雖衰人心未變宜遣貢使江東示有所尊然後仗義聲以掃不庭可以有辭于天下高祖深納焉

燕書

石勒從幽州大道滹沱河造浮橋植行榆五十里置行宮

趙書

建節將軍徐巖叛驅掠四千餘人北至幽州慕容垂勅其將平規曰但固守勿戰吾當自討之規違令拒戰為巖所敗巖乘勝入薊掠千餘戶而去

晉書

自晉至隋幽州刺史皆以薊為治所

舊唐書志

上谷賊帥王須拔自號漫天擁衆數萬人掠幽州中流矢而死其亞將魏刀兒代領其衆自號歷山飛竇建德襲破之盡併其地

舊唐書列傳

建德使大將軍高士興抗禦羅藝兵進圍幽州攻之不克退軍於龍火城為藝所襲士興大潰九月建德自帥師圍幽州藝出兵與戰大破之斬首千二百級藝兵頻勝而驕進襲其營建德列陣于營中填堦而出擊藝敗之建德薄其城不克遂歸洺州

同上

羅藝在幽州為竇建德所圍告急于高祖道乃率二千騎援之建德懼其驍銳于是引去時幽州大饑開道許給之粟藝遣名將就食開道皆厚遇之藝甚悅不以爲虞乃發兵三千人車數百乘驢馬千餘匹請粟于開道

日下舊聞

卷一補遺

六

悉畱之北連突厥告絕于藝同上

孫佺為幽州都督五月北征李處郁諫曰五月南方火
北方水火入水必滅且殄若入燕百無一全佺不從果
沒八萬人山東謂温飯為殄幽州以北並為燕地故云
朝野僉載

佺之入賊也薛訥與之書曰季月不可入賊大凶也佺
曰六月宣王北伐訥何所知出軍日有白虹垂頭于軍
門其夜大星落于營內兵將無敢言者軍行後幽州界
內烏鴟鴞並失皆隨軍去經二旬而軍沒烏鴞食其
肉焉同上

開元二十一年張守珪轉幽州長史兼御史中丞契丹
及奚連年為邊患趙含章薛楚玉等前後為幽州長史

不能拒及守珪到官頻出擊之每戰皆捷契丹別帥

李過折斬首領屈刺循官可突干率眾以降守珪因出

師次紫蒙川大閱軍實誡賞將士二十三年春守珪詣

東都獻捷會耕田禮畢脯宴便為守珪飲至之禮上賦

詩以褒美之詔于幽州立碑以紀功賞舊唐書

張仲武為幽州大都督府長史回鶻擾邊東逼漁陽仲

武大破之前後收其侯王貴族千餘人降三萬人表請

于薊北立紀聖功銘勅李德裕為之文同上

劉守光背晉晉兵攻之守元將元行欽牧馬山後聞守

光且見圍即率所牧馬赴援而麾下兵叛于道推行欽

為幽州留後五代史時燕城危蹙甲士亡散劉守光召元行欽行欽部下諸

將以守光必敗赴召無益乃請行欽為燕帥稱畱後行
欽無如之何乃謂諸將曰我為帥亦須歸幽州眾然之
周太祖實欽

明宗天成三年七月幽州趙德鈞敗契丹于府西
五代春秋

周世宗末年大舉以取幽州契丹聞其親征君臣恐懼
沿邊城壘皆望風而下凡蕃部之在幽州者亦連宵遁
去車駕至瓦橋關探邏得實甚喜以為大勲必集因登
高阜以觀六師頃之有父老百餘輩持牛酒以獻世宗
問曰此地何名對曰歷世相傳謂之病龍臺世宗默然
遽上馬馳去是夜聖體不豫即詔回戈未到關而晏駕
初幽州聞車駕將至父老或竊議曰天子姓柴幽州為

燕燕者亦烟火之謂也柴入火不利之光安得成功卒
如其言 五代史補

金人之來歸六州也索米二十萬石童貫蔡攸入燕赦
兩河燕臺路初朝廷信趙良嗣等虛辭謂金人歸我雲
中故曲赦并及山後地然實不得山後地也 大事記
講義

唐庚論幽燕檄我國家運啟漢符疆包禹跡際天所
覆無不統臨盡海以還悉皆臣妾措函生于壽域躋
寰宇于聖涯惟燕督亢之圖得古幽州之域鼓刀屠
肆俱懷義烈之風擊筑行歌咸有英雄之氣向因石
晉割啗契丹

朝廷哀爾無辜淪于不化爰整弔

民之旅不違後后之期復千里之關河拯一方之塗炭倘能舍逆取順信賞當倍常科錄可用之新昨蠲無名之暴斂庶令陷溺復覩太平

眉山集

天德二年七月除大使梁漢臣爲右丞相一日宮中燕謂謂漢臣曰朕栽蓮二百木俱死何也漢臣曰自古江南爲橋江北爲枳非種者不能蓋地勢然也上都地寒惟燕京地暖可栽蓮主曰依卿所請擇日而遷兵部侍郎何十年亦曰燕京地廣土堅人少春息乃禮義之所主曰可遷都上京黃沙之地非常居也漢臣又曰且未可遽遷待臣爲郎主起諸州工役修整內苑然後遷都主從其言時內外臣僚上書多謂上京僻在一隅轉漕難而民不便惟燕京乃天地之中宜徙都燕與上意合

大喜乃遣左右丞相張浩張通左右丞蔡松年謂諸路夫匠築燕京宮室四年冬燕京新宮成主率文武百官自會寧府遷都于燕貞元元年正月元夕張燈宴丞相以下于燕之新宮賦詩縱飲盡歡而罷

大金國志

至元三年城大都張弘弔其父柔爲築宮城總管十

三年城成賜內帑金釧珊瑚

元史本傳

政和初遣使覘國而童貫實行遼之君臣相顧竊笑已有南朝無人之譏北事既興遂付戎律以僕隸之材當元戎之任節制不明諸將無所稟畏庸懦不武敵師得以憑陵未幾嗣之以蔡攸易之以譚稹其爲鴛悞又益甚焉於見女真知中國之無人而異志與矣

真文忠公集

金太祖天輔元年十二月宋遣州防禦使馬政來聘請石晉時陷入契丹漢地二年四月遣散觀報聘于宋所請之地與宋夾攻得者有之本朝自取不在分割之議三年六月宋遣馬政及其子宏來聘四年二月宋遣趙良嗣以書來議燕京西京之地七年正月宋復遣趙良嗣來議燕京西京地答書如初約合攻隨得者有之今自我得理應有報良嗣言奉命吉得燕京即納銀絹二十萬匹綾二萬匹以代燕地之租稅二月宋復遣趙良嗣來定議加歲幣代燕地租稅并議畫疆遣使置權塲癸卯遣字堇銀朮可鐸刺報聘于宋許以武應朔蔚奉聖歸化儒媯等州其於西北一帶接連山川及州縣不在許與之限戊申詔平州與宋使一同分割所與燕

京六州之二三月宋使盧益趙良嗣馬宏以誓書來四月復誓書于宋太宗天會三年六月遣李用和等以滅遼告慶于宋十月詔諸將伐宋十二月宗望敗宋兵于白河遂取燕山州縣金史交聘表

宗望至三河破郭藥師兵四萬五千于白河蒲覓敗宋兵三千于古北口郭藥師降遂取燕山府金史本傳元世祖以北平為大都然安祿山已先稱之矣金海陵煬王以北平為燕京然史思明已先稱之矣花外東風

閣日記陶潛詠荆軻曰提劍出燕京蓋燕之名京久矣深雪偶

元張中丞養浩歸田類藁有登憫忠閣詩自注云北三

十里為大內虞文靖集作楊襄敏碑云至元十年始
大城京師于大興故城之北中為天子之宮廟社朝市
各以其位而貴戚功臣悉受分地以為第宅然則元之
大內在今地壇之右矣當時樵李顧淵白獻燕都賦寧
海李洧孫有大都賦惜皆佚不傳也 人海記

蚩尤古之諸侯其性酷毒故作五虐之刑謂車裂人及
燒銅柱使人抱或使人緣之之類也 唐律釋文

天興二年八月范陽人盧溥聚眾海濱稱使持節征北
大將軍幽州刺史攻掠郡縣殺幽州刺史封沓于十二
月詔材官將軍和突討溥三年正月和突生擒溥傳送
京師轍之 魏書道武帝紀

泰常元年徙何部落庫儂官斌叛歸馮跋驍騎將軍延

普渡濡水討擊大破之斬斌及跋幽州刺史漁陽公庫

儂官昌征北將軍關內侯庫儂官提等首生擒庫儂官

女生生送京師幽州平 魏書明元帝紀

始光四年正月行幸幽州 魏書太武帝紀

延和元年九月徙營丘成周遼東樂浪帶方元菟六郡

民三萬家于幽州開倉以賑之 同上

太延三年二月行幸幽州存恤孤老問民疾苦 同上

孝昌元年八月杜洛周反號年真王南圍燕州九月詔

左將軍幽州刺史常景為行臺討洛周二年正月都督

元譚次于軍都為洛周所敗二月都督李瑒次于薊城

之北又為洛周所敗瑒戰歿五月燕州刺史崔彥率眾

棄城南走秋七月洛周遣其別帥曹紇真寇掠幽州常

景遣都督于榮邀于栗園大破之斬元真于有一月洛
周攻陷幽州執刺史王延年及行臺常景魏書孝明帝

紀

普泰元年幽州刺史劉靈助起兵于薊率眾次安國城
定州刺史侯淵破斬之魏書廢帝紀

宣和中謀取燕山上皇下其議鄭居中獨言燕薊久陷
契丹一旦得之恐難守况先朝與契丹有誓不宜輕舉
宰相王黼謂于載一時之機不可失童貫蔡攸欲微倖
立功請從黼議遂以契丹舊賄賂于女真既得燕山其
歲賂金人與守禦賞賜不貲議者謂猶獲石田無所用
也靖康遺錄

金既破契丹至燕駐軍約本朝自取幽州於時童貫蔡

攸爲宣撫使劉延慶爲大將軍於盧溝距燕城一舍
相李偃約降延慶遣銳兵同郭藥師先入蕭后并四軍
大王者尚守燕城藥師等既入城縱兵四掠無復紀律
一夕四軍以殘卒擊王師奔還盧溝大軍聞之亦潰金
人遂攻燕城四面登堞填壕掘城爲纏道徙樓櫓反臨
城中需索掠取人物俱盡乃還秀水閣居錄

蕭后聞居庸失險夜半率契丹并老幼出城聲言劄野
寨邀敵其實避竄宰相左企弓以下拜辭于門外后諭
尸國難至此我親統大軍盡死一戰爲社稷計勝則再
與卿等相見萬一失利則誓死于陣前卿等善全合境
人民無使濫被殘害遂泣下后行五十里金游騎已逼
城左企弓集百官共議未定統軍副使蕭一信開啟

夏門放入婁宿李董軍登城遣先被獲知宣徽北樞密院事韓秉傳不殺一人催促文武百僚耆老僧道出丹鳳門毬場內投降阿骨打戎服坐萬勝殿皆拜服罪蕭后行至松亭關議所住大石林牙欲歸天祚四軍大王蕭幹欲就奚王府立國於是契丹奚軍列陣相拒而分矣于遼錄

阿骨打師自居庸關入燕人備儀物迎之其始至燕大內也阿骨打與其臣數人皆握拳坐于殿之戶限上受燕人之降北征紀實

宣和五年二月乙酉朔金人遣趙良嗣過盧溝河即焚橋梁次舍北盟會編

女真得契丹故大臣皆言南朝自來畏怯又見劉延慶

敗走左企弓二阿骨打詩云君王莫聽指燕議一寸山河一寸金故有敗盟之意自南使過盧溝河即焚橋梁茅齋自敘

乙未尚書左丞王安中除少保靜難軍節度使河北燕山府路宣撫使判燕山府資政殿學士詹度為燕山府安撫使四月庚子童貫蔡攸整軍容入燕山府撫定燕城北盟會編

童貫差姚平仲康隨王環等各帶人馬起發交割燕京次差李嗣本為前軍以神師中楊可世為中部遣郭藥師領常勝軍自新城入固安貫與蔡攸建旂應鳴鼓吹笙以大軍次之嗣本至盧溝橋金人猶駐燕京是日師中等營料石岡可世督嗣本渡河金主與阿骨爽等卷

甲寅竈退舍三十里日晡嗣本提兵入城師中可世相繼入燕入燕錄

金人用阿骨爽計將燕城金帛子女席卷而東或告燕人曰汝之東遷非金人意南朝留常勝軍利汝日午給之爾燕人皆怨平燕錄

壬寅金人遣使賫御押地圖來宣撫司留燕旬有二日議班師北盟會編

辛亥童貫蔡攸歸以詹度權大帥府度作平燕詩送貫

曰長亭春色送英雄滿目江山映日紅劍戟夜搖楊柳月旌旗曉拂杏花風行時已決平戎策到後須成濟世功為報燕山諸將吏太平只在笑譚中同上

五月甲寅童貫蔡攸班師同上

六年四月丙申知燕山府王安中奏府西香山寺在府

天寧壽觀昊天延壽寺甘露降奉旨許拜表稱賀同上

七年三月童貫入燕犒軍同上

貫至燕中撫犒郭藥師以下常勝軍罷王安中陞蔡靖為宣撫兼知燕山府節錄自敘

五月乙巳詔以童貫克復燕山府封廣陽郡王北盟會編

十一月丙戌韓琦不自平州起兵寇燕山同上

燕地號沃壤用兵既久加以金人殘毀桑柘棗栗為之一空我得之僅三年曾無斗粟尺帛之助常勝軍五萬

月給人二斛戊兵九千月給人六斗則已十餘萬斛又有食糧軍及諸州官吏不在數也故悉出河朔山東河

有食糧軍及諸州官吏不在數也故悉出河朔山東河

東之力以應辦纔一年而諸路皆困矣王黼遂下免夫
之令謂燕山之役天下應起夫今免其調發令計口多
寡盡出免夫錢違期者斬天下所得免夫錢凡六千二
百餘萬緡以二十萬緡應付燕山二十萬緡管所餘莫
知爲何用及黼罷後燕山口夕告乏而山東河北盜賊
皆起矣北征紀實

宣和七年十二月金人寇邊安撫使蔡靖方告急而郭
藥師叛導寇以陷燕眉山崇重建言開邊之謀始于童
貫宜誅貫以謝邊人庶可緩師宰相不能決各臣跪瑛
之集

幹离不犯燕山郭藥師叛降率常勝軍迎之北盟會編
幽州之地沃野千里北限大山重巒複嶂有渝關居庸

松亭金坡古北口前此經營邊事與金人歲幣加契丹
之倍以冒幽薊五州之地而平灤營三州不與焉是五
關我得其三而金人得其二也以天下視燕爲北門失
幽薊則天下常不安幽燕視五關爲襟喉無五關則幽
燕不可守五關止得其三縱藥師不叛邊患終無寧歲
也奉使行程錄

岐王亮弒王自立改元天德丙使梁漢臣本宋丙侍進
曰燕京自古霸國屢視中原爲萬世之基陛下宜修燕
京時復巡幸遂納其言差漢臣克修燕京大丙正使孔
彥舟爲副使自天德四年起至貞元元年畢工以燕京
爲中都擇日遷燕山賜王江上錄
完顏亮殺兄亶而自立明年下詔求言是時上封事者

多言命

何處一隅官艱于轉輸民艱于赴愬宜徙居

燕山以應天地之中亮深然之即日使官佐張浩右相

張通士役天下六匠百萬省京師之髣髴營都于燕山

三年乃成 正隆事迹

北平縣界有漢熹平四年幽冀二州以戊子詔書遣董

州從事王球幽州從事張昭郡縣分境立石標界具揭

石文也 水經注

宋太祖別置封樁庫常密謂近臣曰石晉苟利于已割

幽薊以賂契丹使一方之人獨限境外朕甚憫之欲俟

斯庫所藏滿三五十萬即遣使于契丹約苟能歸我土

地民庶即當盡此金帛克其贖直如曰不可朕將散滯

財募勇士俾圖攻取爾言晏駕不果 太平治迹統類

契丹遣劉六符來求關南十縣其書謂太宗并汾之役

舉無名之師直抵燕薊王拱辰作報書云既交石嶺之

鋒遂有薊門之役契丹得報繼好如初 宋仁宗實錄

天啟元年十月給事中魏大中報京城濬濠工竣東便

門迤北員外郎何玉成監濬一百四十丈主事張時俊

監濬一百五十三丈主事劉鱗長監濬一百六十一丈

主事張杰監濬一百五十五丈主事張泰階監濬一百

四十五丈朝陽門迤北主事吳時亮監濬五百九十四

丈東直門迤北轉西主事陸之祺監濬五百九十六丈

安定門主事曾櫻監濬門東四百三十丈門西一百十

六丈安定門迤西主事劉鱗長監濬二百六十丈主事

韋國賢監濬一百七十丈員外郎陸化熙監濬二百三

十九交德勝門迤西主事劉存慧監濬六百十九丈西
北角樓迤南員外郎趙贊化監濬一百七十七丈西直
門迤南主事張時俊監濬一百九十三丈主事楊師孔
監濬四百六丈八尺阜成門迤南主事張杰監濬三百
夾主事張泰階監濬二百八十丈員外郎趙贊化監濬
二百五十三丈西便門至正陽門主事李養德監濬一
千一百二十丈八尺一寸正陽門至崇文門郎中吳叔
度監濬四百九十五丈崇文門至東便門郎中吳叔度
監濬四百九十二丈重城員外郎林宗監濬五千一百
五十丈

藏密齋集

宣和將伐燕用其降人馬植之謀由登萊航海以使于
女真約盡取遼地而分之子女玉帛歸女真土地歸我

議既定矣宇文肅愍虛中在西掖昌言開邊之非策王
輔惡之及童貫蔡攸以宣威建臺遂使之參謀意欲窒
其口肅愍上書曰臣聞用兵之道禦攻者易攻人者難
守城者易攻城者難守者在內而攻者在外在內為主
而常逸在外爲客而常勞逸者必安勞者必危今宣撫
司兵約有六萬邊鄙可用不過數千契丹九大王耶律
淳智畧輻輳素得士心國主委任信而不疑今欲亟進
兵于燕城之下使契丹自西山以輕兵絕吾糧道又自
營平以重兵壓我營壘我之糧道不繼而耶律淳者激
勵衆心堅城自守則我危矣且中國與契丹講和今踰
百年間有貪憚不遇欲得關南十縣而止耳間有傲慢
不過對中國使人稍虧禮節而止耳自女真侵削以來

嚮慕本朝一切恭順今合恭順之契丹不封殖拯救為我藩籬而遠踰海外引強悍之女真以為隣國彼既籍口勝之勢虛囑驕矜不可以禮義服不可以言說論臣恐中國之邊患未有寧息之期也書下三省勸讀之大怒據以他事除集英殿修撰督戰益急而北事始不可收拾矣遼又有降將郭藥師統其卒日常勝軍皆寵負眾漸桀驁不可馴肅愍憂之力言于朝請以恩禮留之京師使盡挈致家屬居于賜第緩急有用只以單騎遣行事畢即歸以杜後患亦弗聽既而金人寒盟藥師首叛程史

太宗自并幸幽乘契丹無備其主方獵遁歸牙帳議棄燕薊以兵守松亭虎北口而已于越時為舍利郎君請

兵十萬救幽州人夜持兩炬朝舉兩旗選精騎三萬從他道自官軍南席卷而北又先以弱兵五十守幽州望風遁去我師遇之不及我師已退或勸襲之于越曰受命救幽薊已得之矣不復爭利江氏雜志

見田謹按于越之救幽州據王鞏所記止請得五千騎若如江休復之言既擁十萬師何用人持兩炬兩旗以為疑兵乎未免自相矛盾矣

永樂中定都北京建築京城周圍四十里為九門南曰麗正文明順城東曰齊化東直西曰平則西直北曰安定德勝正統初更名麗正為正陽文明為崇文順城為宣武齊化為朝陽平則為阜城餘四門仍舊城南一面

長一，二百九十五丈九尺三寸北二千二百三十二丈四尺五寸東一千七百八十六丈九尺三寸西一千五百六十四丈五尺二寸高三丈五尺五寸梁口五尺八寸基厚六丈二尺頂收五丈嘉靖二十三年築重城包京城南一面轉抱東西角樓止長二十八里爲七門南曰永定左安右安東曰廣渠東便西曰廣寧西便城南一面長二千四百五十四丈四尺七寸東一千八十五丈一尺西一千九十三丈二尺各高二丈梁口四尺基厚二丈頂收一丈四尺四十二年增修各門甕城工部志

內皇城周圍共四十舖每舖旗軍十名晝夜看守銅鈴二十有八每夜起更時分從右關門第一舖發鈴軍提

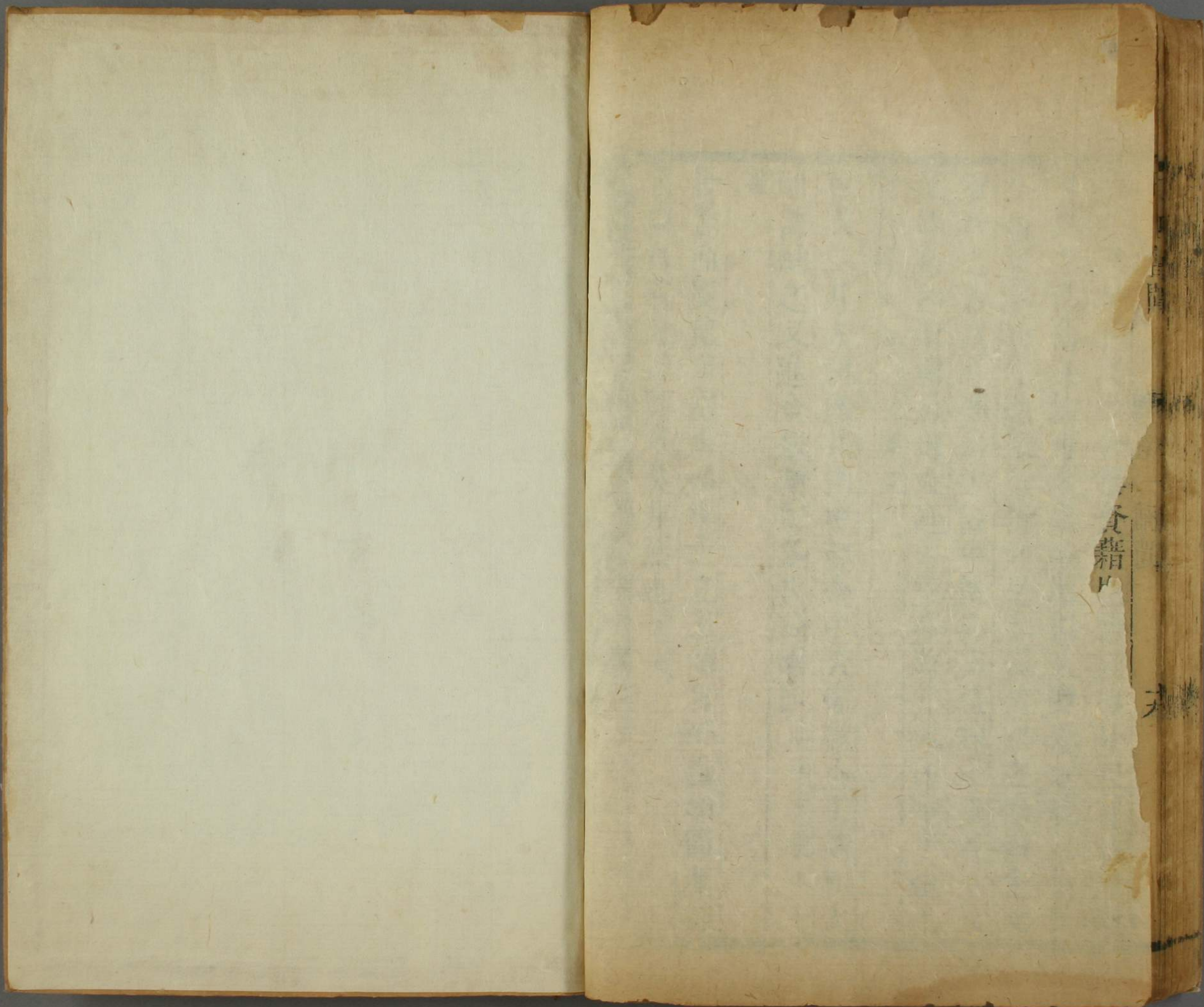
一鈴搖至第二舖相續傳遞至左關門第一舖止次日將鈴仍送右關門第一舖收貯外皇城周圍七十二舖每舖守衛旗軍亦十名晝夜看守舊有銅鈴七十八個弘治十年失其二止存七十有六每夜從西長安門第一舖發鈴相續傳遞至東長安門第一舖止又內皇城四門每夜派走更官午門左右關門二員東華西華元武門各二員司禮監置簿兵部用印起更時各齊原領令牌及簿如左關門官赴東華門東華門官赴右關門每更各於簿上交互用印以備查核兵例

北京正陽門前搭蓋棚房居之爲肆其來久矣崇禎七年成國公朱純臣家燈夕被火於是司城毀民居之侵占官街搭造棚房壅塞衢路者金侍御光辰慮其擾民

上言京師窮民餓舍無資藉片蓆以棲身假貿易以餬口其業甚薄其情可哀皇城原因火變恐延燒以傷民今所司奉行之過槩行拆卸是未罹焚烈之慘而先受離析之苦也且棚房半設中塗非盡接棟連楹若以火延棚房卽毀棚房則火延內室亦將并毀內室乎疏人有旨停止 鴻一亭筆記

田戊二月太祖歛兵圍中都金主大懼獻公主請和太祖許納之又進金銀繒幣各萬餘兩匹 魯國忠武王行錄

唐置節度使自幽州始軍士立主帥自平盧始節度據故鎮自盧龍始其事莫非燕也 燕史



精
月

月

