

文苑英華

第二十四冊













上海圖書館藏

上海圖書館藏

文苑英華卷第二百二十一

詩七

釋門三

五十九首



戴叔倫三首

權德輿四首



朱放一首

于鵠三首



戎昱一首

鄭常一首



崔子向一首

劉商一首



李涉一首

王建一首



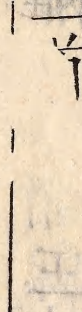
楊巨源四首

楊衡二首



韓愈一首

陳羽三首



劉禹錫一首

孟郊二首



白居易十五首

送少微上人入蜀

戴叔倫

十方俱是夢

集作知不繫

一念偶尋山望刹
經巴上持瓶向蜀

關亂猿心本定
流水性長閑
世俗多離

作王城幾日

還

送道虔上人遊方

前人

律儀通外學
詩思入禪

集作玄

關煙景隨緣到
風姿

集作與

道閑貫花留靜室
呪水度空山
誰識浮雲意
悠悠天地間

送嵩律師頭陀寺

前人

相傳五部學
更有一人成
此日靈山去

集作此夕分身去

何方半

座迎麻衣逢雪
煖草履

集作疑

躡雲輕若見
中林石應知
第

四生

法華卷第二十二

精

湖上晚望

集作眺

呈惠上人

權德輿

湖上煙景好鳥飛雲自還幸因居止近日覺性情閑獨酌

乍臨水清機常見山此時何所憶法集作淨侶話玄關

送映師歸本寺

見集本

前人

還歸柳寺去遠遠出人群苔甃桐花落山窓桂樹薰引泉

通絕澗放鶴入孤雲幸許宗雷到清談不易聞

送文暢上人東游

見集本

前人

桑門許辯才外學接宗雷護法麻衣淨翻經貝葉開宗通

知不染望想自堪哀載一作或結西方社一作早晚廻

酬靈徹上人以詩代書見寄

時薦西寺坐夏

蓮花出水地無塵中有南宗了義人已忘貝葉喇半字還

將陽談論三身碧雲飛處詞集作詩偏麗白月圓時性本真

更喜開緘銷熱惱西方社裏舊相親

靈集作雲門寺贈靈一上人
放

所思勞旦集作日夕惆悵去湘集作湖東禪客知何在春山幾

處同獨行殘雪裏相見暮雲中請住東林寺彌集作窮年事

遠公

題蘭若僧
于鵠

一身禪誦苦灑掃古花宮靜屋門常閉山深蘿月不通懸燈

喬木上鳴磬亂幡中附入高僧傳長絙川二遠公

樹下禪僧
前人

久行多不定樹下是禪房寂寂身無住一年年日自長魚地

樹在澗草木共經霜已見南人說天台有上房

題北臺僧一作寺

前人

上方唯一室禪坐對金容行坐坦臨孤壁持齋聽遠鍾枯藤

離舊樹朽石落危峯

集作高

不向雲間

一作中

見唯

集作還

應夢

裏逢

此詩二百二十六卷重出今已削去注異同為一作

送亮法師

戎昱

達士心無滯他鄉總是家問經翻貝葉論法指蓮花欲契

真如義先開智惠牙不知飛錫後何處

沙

送頭陀赴廬山寺

鄭希

僧家無住着早晚出東林得道無真相頭陀是石心持齋

山果熟倚錫野雲深溪寺誰相待香花與梵音

送惟祥律師自越歸義興

崔子向

陽羨諸峯頂何曾異剡山雨晴秋到寺
夜開關縫衲
紗燈亮看心錫杖閑西方知社散未得與師還

送清上人往湖南

劉商

閑山東林日影斜稻苗深淺映袈裟船到南湖風浪靜可
憐秋水照蓮花

清溪山歸送僧

李涉

失意因休便買山白雲深處寄柴關若逢城邑人相問
道花時也不閑

寄舊山僧

王建

因依老宿發心初半學脩心半讀書雪夜每常同屋

集作

卧花時未省兩山居獵人箭底求傷鴈釣户竿頭救活魚

一向風塵取煩惱不知衰病日難除

和權相公南園閑涉寄廣宣上人 揚巨源

浩氣抱天和閑園載酒過步因秋景曠心向晚雲多翠玉

思迴鳳玄珠肯在鵝問一作湯師登幾地空性柰詩何

供奉定法師歸安南 前人

故鄉南越外萬里白雲峯經論辭天去香花入海逢鷺鷥

清梵徹蜃閣化城重心到長安陌交州後一作鍾

送定師歸蜀法師即詩僧廣宣兄弟

前人

鳳城初日照紅樓禁寺公卿識惠休詩引棣花一作一雨經

分貝葉向雙流孤猿學定前山夕遠鴈傷離幾地秋空性
碧雲無處所約公會許剡溪遊

送澹公歸嵩山龍潭寺墾本師

上人

野煙秋水蒼茫疑遠禪境真機去住閑雙樹為容思舊壑
千花成塔禮寒山洞宮曾向龍巖邊宿雲徑應從鳥外還莫
戀本師金骨地空門無處復無關

送徹公

楊衡

白首年空度幽居俗豈知敗蕉依晚日孤鶴立秋墀久客
何由造禪門不可窺會同塵外友齋沐奉威儀

同前

前人

北風吹霜霜月明荷葉枯盡越水清別來幾度龍宮宿

西童子應相迎

廣宣上人頻見過

韓愈

三十

集作百

六旬長擾擾不衝風雨即塵埃久爲朝士無裨

補空媿高僧數往來學道窮年何所得吟詩竟日未能廻

天寒古寺遊人少紅葉窻前有幾堆

送遠上人

陳羽

十年勞遠別一笑喜相逢又上青山去青山千萬重

酬幽居閑上人喜及第後見贈

前人

九霄心在勞相問四十人間豈足驚風動然雲出岫高

僧不用笑浮名

洛下贈徹公

前人

天竺沙門洛下逢請爲同社笑相容支頤忽望若雲裏心
愛嵩山第幾峯

送元曉上人歸稽亭

高錫

重疊稽亭路山僧歸獨行遠峯斜日影本寺舊鍾聲徒侶
問新事煙雲含別情應誇乞食處踏遍鳳凰城

以下三十二篇並見集本

贈別君素上人

前人

窮巷唯秋草高僧獨扣門相歡如舊識問法到無言水與
風生浪珠非塵可昏去來皆是道此別不銷冤

送深法師遊

南岳

上人本在集作住資聖寺

前人

師在白雲鄉名高

集登

作善法堂十方傳句偈八部會壇場

飛錫無定所寶書田舊房唯應銜草鴈相送至衡陽

送如智法師即遊辰州兼寄許評事
前人

前日過蕭寺看師上講筵都人禮白足施者散金錢方便
無非教經行不廢禪遙知習居士發論待彌天

贈日本僧智藏
前人

浮盃萬里過滄溟遍禮明山適舊荷集作性靈深夜降龍潭水

黑新秋放鶴野田青身無彼我那懷土心會真如不讀經
為問中華學道者幾人雄猛得寧馨

贈別約法師
前人

師逢吳興守相伴任禪扃春雨同栽樹秋風對講經廬山
曾結社桂水遠揚舲話舊還惆悵天南望柳新

送慧則法師歸上都因呈廣宣上人
前人

昨日東林看講時
都人乘馬踏瑠璃
雪山童子應前世
金粟如來是本師
一錫言歸九城路
三年曾共萬年枝
休公又別如相問
楚客逢秋心更悲

廣宣上人寄在蜀與常令公唱和詩卷因以令公

手札答詩示之

碧雲佳句久傳芳
曾向城都住草堂
振錫常過長者宅
披文猶帶令公香
一時風景添詩思
八部天人一作天人入道場

若許相期同結社
吾家本自有柴桑

送僧元嵩南遊
前人

寶書翻譯學初成
振錫如飛白足輕
彭澤因家凡幾世

山頂會是前生傳燈已一悟無為禮濡露猶懷罔極情

從此多逢大居士何人不願解珠璣

送宗密上人歸河南山草堂寺因詣河南尹白待郎

前人

宿習脩來得慧根多聞第一却忘言自從七祖傳新印不

要三乘入便門東泛滄江尋古跡西歸紫閣出塵喧河南

白尹大檀越好把真經相對翻

送義舟師却還黔南

前人

黔江秋水清雲霓獨泛慈航路不迷後院一作齋林葉動蛟

龍聞呪浪花低如蓮半偈心常悟集作問非菊新詩手自携

常說摩訶集作國非似靈鷲却將山屐上丹梯

送鴻舉遊江南 前人

禪客學禪兼學文
 出山初似無心雲
 從風卷舒來何處
 繞巴江不得去
 山州古寺好閑居
 澗邊尋野蔬
 忽然登高心骨起
 又欲浮灘頭
 揀石硯
 白帝城邊尋野蔬
 忽然登高心骨起
 又欲浮盃信
 流水煙波浩淼魚
 鳥情東去三千三百里
 荆門硤斷無盤渦
 湘平漢濶清光多
 廬山霧開見瀑布
 曲江月爭開魚歌
 鍾陵八郡一作部多名守
 半是西方社中友
 與師相見便談空
 想是高齋一作聲獅子吼

送元簡上人適越 前人

孤雲出岫本無依
 勝境名山即是歸
 久向吳門遊好寺
 還思越水洗塵機
 浙江濤驚獅子吼
 稽嶺峯疑靈鷲飛
 更入

天台石橋路垂珠璀璨拂山衣

送寶韻上人遊天台

前人

曲江僧向松江見又到天台見
橋鶴戀故巢雲戀岫此君猶自不逍遙

送惟良上人

前人

高齋灑寒水是夕山僧至玄牝無關鎖瓊書拾文字燈明香滿室月午霜凝池語到不言時世間人自集作盡睡

贈高僧

集作文應上人

孟郊

棲遲青山巔高靜身所便不踐有命地集作草但飲無聲泉

齋性空轉寂學情深更專經聞開古葉衣製至秋蓮厭見

俗人群暫來此安禪

集作還却旋

送溪上人

集作送清遠上人歸楚山舊山寺一作國清上人將蘇

波中出吳境霞際登楚岑水寺一別來雲一作蘿三改陰

詩誇碧雲句道澄青蓮心應歎萍汎集作笑者不如集作知

松隱深

郡齋月下

集作暇日

憶廬山草堂兼寄二林僧社三十

韻多叙貶官已來出處之意 白居易

諫諍知無補遷移分所當不能集作匡聖主祗合事空王

龍象投新社鴛鴦失故行沉吟辭北闕誘引向西方便往

雙林寺仍開一草堂平石行道地集作女置坐禪林手板

支為枕頭中閣在墻先生鳥几鳥居士白衣裳竟歲何曾

問終身不擬忙滅除殘安想換盡舊心腸世界多煩惱形

神火損傷正從風鼓浪轉作日銷霜

佛經云生死無休如風鼓浪又云煩惱如

能銷除

吾道尋知止君恩偶未忘忽蒙頒鳳詔蕪謝

集作

借剖魚章蓮淨方依水葵枯重仰陽三車猶夕會五馬已

晨裝夫似尋前世來如別故鄉眉低出鷺嶺脚重下蛇岡

漸望廬山遠彌愁峽路長香爐峯隱隱巴字水茫茫瓢掛

留亭樹經收在屋梁春拋紅藥圃夏憶白蓮塘唯

一作擬

捐塵事將何答寵光有期追永遠

晉宋間遠法師求禪師同隱廬山二林

無

政繼龔黃南圃秋猶熟西齋夜漸

集作暫

涼閑吟四句偈靜

對一爐香身老同丘井心空是道場覓僧去伴留俸作

歸糧為報山中侶憑看竹下房會應歸去在公菊莫教荒

對小潭寄遠上人

前人

小潭澄見底閑客坐開衿一作襟借問不流水何如無念心
惟彼清且淺此乃寂而深是義誰能答明朝向道林

與僧智如夜話

前人

懶鈍尤知命幽棲漸得明門閑無謁客室靜有禪僧爐向
初冬火籠停半夜燈憂勞緣智巧自喜百無能

寄山僧

前人

眼看過半百早晚掃巖扉白首誰能住青山自不歸百千
萬劫障四十九年非會擬抽身去東風抖擻衣

晚春登大雲寺南樓贈常禪師

前人

花盡頭新白登樓意若何歲時春日少世界苦人多愁醉
非因酒吟悲不是歌求師治此病唯勤讀楞伽

此詩三百十卷重出今已削去

送文暢上人東遊

前人

得道即無着隨緣西復東
貌依年臘老心到夜禪空
山宿
綉溪虎江行慮水蟲
悠悠塵客思春色蒲雲中

正月十五日夜東林寺學禪偶懷藍田楊六主簿

因呈智禪師

新年三五東林夕星漢迢迢
鍾梵遲花縣當君行樂夜松
房是我坐禪時忽看月蒲還
相憶始歎春來自不知不覺
定中微念起明朝更問鴈門師

贈草堂宗密上人

前人

吾師道與佛相應念念無爲法
法能口裁宣傳十二集作

部心傳照耀百千燈盡離文字非中道長住虛空是小乘
少有人知菩薩行世間盡是重高僧

春憶三林寺舊遊因寄朗蒲晦三上人

一別東林三度春每春長似憶情親頭陀會裏為逋客供
奉班中作老臣清淨久辭香火伴塵勞難索幻泡身最慙

僧社題牆

一作名橋

又作橋處十八人名空

一作中一人

題孤山寺山石榴花示諸僧衆 前人

山榴花似結紅巾容艷鮮

集作新

妍占斷春色相故開行道

地香塵擬觸坐禪人瞿曇弟子君知否恐是天魔女化身

廣宣上人以應制詩見示因以贈之詔上人居安

國寺紅樓院以供奉

道林談論惠休詩一到人間集作便作師香積筵承紫泥

詔昭陽歌唱碧雲詞紅樓許住請平聲銀鑰翠輦陪行踏玉

墀惆悵耳泉曾侍從與君前後不同時

香閣蕭相公宅遇自遠禪師有感而贈 前人

宦途堪笑不勞悲昨日榮華今日衰轉似秋蓬無定處長

于一作春夢幾多時半頭白髮慙蕭相蒲眼紅塵問遠師

應是世間緣未盡欲拋官去尚遲疑

山下留別佛光和尚 前人

勞師送我行下山此別何人識此情我已七旬師九十當

知後會在他集作生

土人與贈別宣上人 前人

上人處世界清淨何所似似彼白蓮花在水不着水真空
真作性悟幻泡行潔離塵滓脩道來幾時身心俱到此嗟余
牽世網不得長依止離念與碧雲秋來朝夕起

秋遊平泉贈常處士閑禪師

前人

秋景引閑步山遊不知疲杖藜捨輿馬十里與僧期昔嘗
憂六十四體不支持今來已及此猶未苦衰羸心興遇境
發身力因行知尋雲到處愛泉聽滴時南村常處士西
寺閑禪師山頭與澗底閑徒且相隨

文苑英華卷第二百一十一

文苑英華卷第二百二十二

釋門四首

七十首

呂溫一首

姚合十首

賈島二十首

劉得仁八首

周賀九首

送文暢上人東遊

呂溫

隨緣聊振錫高步出東城月上集作水上無恒地雲行不計程

到時為彼岸過處即前生今日臨岐別吾徒自有情

送顯法師往太原

集作送僧遊五臺

兼謁李司空張籍

遠去見雙節因行上五臺化雲集作樓侵晚出集作曉隱路到

春集作雪開邊寺看烽過集作蓮胡兒聽法來定知巡禮

後解夏始應廻

送閩僧 前人

幾夏京城住今朝獨遠歸脩行四分律護淨七條衣溪寺

黃橙熟沙田紫芋肥九龍潭上路同去客應稀

送閑師歸江南 前人

遍住江南寺隨緣到上京多生脩律業外學得書集作詩名

講殿偏追入齋家得請行青楓鄉路遠幾日盡歸程

贈律師 前人

苦行長不出清羸最少年持齋唯一食尋律不集作講會

草每移徑瀝蟲還入泉從來天竺法到此幾人傳

山中贈日南僧

前人

獨向雙峯老松門閉兩崖集作涯翻經上蕉葉挂網集作納落

橙集作藤花甃石新開井穿林自種茶時逢海南客蠻語問

誰家

贈箕山僧

前人

久住空林下長齋耳目清蒲團借客坐石磴甃人行似鶴

難知性因山強號名時聞衣袖裏閻搯念珠聲

寄元緒上人

姚合

石窓紫蘇牆此世此情涼研露題詩潔銷冰煮茗香閑雲

春影薄孤磬夜聲長何計休為吏從師老草堂

郡中書事寄默然上人

郡中饒野思集作與過客亦淹留看月江樓曉尋山石徑秋

竟歸何處老誰免此生愁長愛東林寺集作子安禪百事休

送贈默然上人

出家待母前至孝自通禪伏日江頭別秋風牆下眠鳥聲

猿更促石色樹相連此路多如此師行亦有緣

寄白石師 前人

白石師何在師禪白石中無情雲可比不食鳥難同屨下

蒼苔雪龕前瀑布風相尋未有計只是禮虛空

送僧遊邊 前人

師向邊頭去邊人業障輕腥羶齋自潔部落講還成傳教

維摩詰經卷第十一 阿閼鞞菩薩所說不可思議不可說不可說妙法蓮華經

多離寺隨緣不計程三千世界內何處是無生

寄無可上人

十二門中寺詩僧寺獨幽多年松色別後夜磬聲秋見世

果皆熟集作慮皆盡來生事更脩終期集作執瓶履集作

相逐入牛頭

常州贈僧

前人

一住毗陵寺師應只信緣院貧人施食窻靜鳥窺禪古磬

聲難盡秋燈影集作更鮮仍聞開講日湖上少魚船

送真實上人歸杭州天竺寺 前人

石橋寺裏最清涼聞說茅庵寄上方林外猿聲連曉磬集

院磬又月中湖色到禪牀他生念我身何在此世唯師性作磬韻

亦忘九陌相逢千里別青山重疊樹蒼蒼

送無可上人游越

前人

清晨相送

集作訪

立門前麻履方袍一少年懶讀經文求作

佛願攻詩句覓成仙芳春山影花連寺觸夜潮聲月滿船
今日送行偏惜別共師文字有因緣

寄靈一律師

梵書抄律千餘紙靜院焚香獨授持童子病來煙火絕清
泉漱口過齋時

夜尋僧僧遊山未歸

于武陵

數歇渡煙水漸非塵俗間泉聲入秋寺月色遍寒山石路
幾迴雪竹房猶閉關不知雙樹客何處與雲閑

歸葉蒼苔不遇
問理客
秋野下
不
不
不

公闕唯此路獨得

一作長

綠苔衣及戶無行跡遊方應未歸

平生何限事到此盡知非獨倚松門久陰雲昏翠微

公賦寄無可上人

賈島

僻寺多高樹涼天憶重遊磬過溝水盡月入草堂秋穴蟻

苔痕靜藏蟬栢葉稠名山思徧往早晚到嵩丘

寄龍池寺真空二上人

前人

受請終南住供妨去石橋林中秋信絕峯頂夜禪遙寒草

煙藏虎高僧月照鵬霜天期到寺寺置即前朝

寄毗陵徹公

前人

身依吳寺老黃葉幾迴看早講林霜在孤禪隙月殘井通

潮浪遠鍾與角聲寒已有南浮約誰言禮謁難
尺波九壑

寄默公

前人

已知歸白閣山遠曉

集作晚

晴看石室人心靜冰潭月影殘

微雲分片滅古木落新乾夜後風飄磬

集作後夜誰聞磬

西峯絕

頂寒

內道場僧弘紹

前人

麟德燃香請長安春幾迴夜閑同像寂晝定為吾開講罷

松根老經浮海水來六年雙足履只步院中苔

僻居無可上人相訪

前人

自從居此地少有事相關積雨荒林圃秋池照遠山硯中

枯葉落枕上斷雲閑野客將禪子依依偏往還

枯葉落枕上斷雲開野客將禪子依依偏往還

文字公贈莊上人

前入

一作歌緯

不語焚香坐心知道已成流年衰此世定力見他生暮雪
餘春冷寒燈續晝明尋常五侯至敢望下堦迎

此詩二百三十五卷重出今已削去注異同為一作

不喜無可上人遊山迴

前入

一食復何如尋山無定居相逢新夏蒲不見半午餘聽話

龍潭雲休傳鳥跡

集作道

書別來還似舊白髮日高梳

送天台僧

前入

遠夢歸華頂扁舟背嶽陽寒蔬脩淨食夜浪動禪牀鴈過

孤峯晚猿啼一樹霜身心無別念餘習在文章

送無可上人

前入

圭峯齊色新送此草堂人塵尾同離寺
螿鳴暫別秦獨行
潭底影數息樹邊身終有煙霞約天台作近隣

送僧歸天台

辭秦經越過歸寺海西峯石澗雙流水山門九里松
曾聞清禁漏却聽赤城鍾妙字研磨講應齊智者蹤

送敷法師

前人

度歲不相見嚴冬知出關孤煙寒色樹高雪夕陽山瀑布
寺應到牡丹房甚寒去南朝遺跡在此去幾時還

送僧

前人

此生披衲過在世得身閑月午遊都市天寒往華山
言歸文字外意出有無間仙掌雲邊樹巢禽時出關

送補遺法師

前人

絮落濛濛西州道路中相留春忽盡獨去講初終行疾

遶山雨眠遲後夜風遶房三兩樹迴日葉應紅

送慈恩寺睿韻法師謁太原李司空 前人

何故謁司空雲山知幾重積遲來鴈盡雪急去僧逢清磬

先寒角禪燈徹曉烽舊房閑片石傍着最高松

送知興上人

前人

久住巴興寺如今始拂衣欲臨秋水別不向故山歸錫挂

天涯樹房閑集作開嶽頂扉下看萬里曉霜海日生微

送安南惟鑒法師

講經春殿裏花繞御牀飛南海幾迴度集作過舊山臨老歸

觸風香損印霑雨磬生衣雲水路迢遞集作潮遙蠻草落月濕鳥松微空水

既如 往來消息稀

送覺興上人歸中條山兼謁河中李司空 前人

又憶西巖寺秦原草白時山尋樵徑上人到雪房遲暮壑
潭泉凍荒林野火移聞師新譯偈說擬對旄麾

贈僧

前人

從來只一作多是遊山水省泊禪舟月下濤初過石橋年尚

少夕辭天柱臘應高青松帶雪懸銅錫白髮如霜落鐵刀

常恐畫工一作師援筆寫身長七尺有眉毫

寄無得頭陀

夏臘今應三十餘不離地似下塚問居貌堪良匠抽毫寫行

海高向海... 讀書落瀾水聲... 不遠遠當空月色自如如

稱高僧讀傳書落澗水聲來遠遠當空月色自如如自養
只在青門裏心每相親跡且踈

冬日喜緒法師往岐陽禮塔廻釋無可

文思今欲來雙履滑青苔掃雪從雲起過房禮塔廻句留
閑夜作禪請暫時開欲作孤雲去此時余不才

秋夜寄龍池寺真空二上人前

夜來思道侶木葉向人飄精舍池邊古秋山下遙磬聲
徹幾里雲白已終霄未得同居止翛然自寂寥

冬日寄青龍寺源上人

高僧詩作
冬夜寄僧

前人

歛屨入寒竹安禪過漏聲高杉殘子落深井凍痕生罷磬
風枝動懸燈雪屋明何當招我宿乘月上方行

文苑英華 卷之三十三
奇興善寺崔律師

前人

沐浴前朝像深秋白髮師從來居此寺應

一作未

省有東池

幽石叢圭片孤松動雪枝頃曾聽道語別起遠山思

寄圭峯宗密師

前人

絕壑禪牀底泉分落石層霧交高頂草雲影下方燈朝滿

傾心客溪連學道僧半旬

高僧詩作持

時一食此行

高僧詩作事

有

誰能

送清徹遊太白山

前人

卷經歸太白躡躡別蘿龕若履浮雲上須看積翠南倚身

松入漢暝日月離潭此境堪長往塵中事可諧

送覺法師往中條舊隱

前人

夜寒動飄飄寒來話數霄卷經歸物外轉雪下山椒舊坐
杉松大難行石水遙元戎宗內學應就白雲招

送顯法師太原講兼謁李司空 前人

近臘辭精舍并州謁上公路長山忽盡塞廣雪無窮講席
開晴壘禪衣涉遠風聞經諸弟子應蒲北門中

冬晚姚諫議宅會送元緒上人歸山 前人

禪客詩家見疑寒忽過還分題廻諫筆留偈出商關盤徑
緣高雪開房在半山自知麋鹿性亦欲離人間

林下對雪送僧歸草堂寺 前人

殘臘雪紛紛林間起送君苦吟行廻野投跡向寒雲絕頂
晴多去遙泉凍未聞唯應草堂寺高枕脫人群

送契公自桂陽赴南海
前人

南行登嶺首與俗洗煩埃
磬罷孤舟發禪移積瘴開
午餐
湘鳥下朝講海人來莫便
將經卷炎方去不迴

送知金

集作全

禪師南遊

劉得仁

師譽振京城談空萬乘聽
北行山已雪南去木猶青
夜獄
禪銷月秋潭汲動星迴期
不可定孤鶴在高冥

送智玄首座歸蜀中舊山

前人

像教得重興因師說大乘
從來悟明主今去證高僧
蜀國
煙霞異靈山水月澄鄉閭
諸善友喜似

一作見南能似喜

送僧歸玉泉寺

前人

玉泉歸故里

集作寺

便老是心期
亂木孤蟬後寒山絕鳥啼

聖泉歸故里集作便老是心期亂木孤蟬後寒山絕

若尋流水去轉出白雲遲見結
千峯路溪深復頂危

前人

一室鑿崔嵬危梯疊蘚苔永無塵事到時有至人來澗谷

冬深靜煙嵐日午開脩心知得地京寺未言廻

冬夜寄白閣僧

營營不自亭集作相息睽濶隔年情林下期難遂人間事旋生

鳥棲寒木迥月映積冰清石室焚香坐懸知笑爲名

和范校書贈造微上人

前人

得性見微公何曾執着空脩心將佛並吐論與儒通曉漱

松杉下宵禪雪月中他生有緣會君子亦應同

寄無可上人

前人

省學爲詩日宵吟每達晨十年期是夢一事未成身枉別
山中客殊非世上人今來已如此須得桂榮新

晚步曲江因謁慈恩寺恭上人

前人

豈曰趨名者年年待命通坐今青嶂上興起白雲中岸浸
如天水林含似雨風南宗猶有碍西寺問恭公

送侶上人北遊

集作偏上人入秦

朱慶餘

獨去何人見林塘共寂寥生緣聞磬早覺路出塵遙江雪
沾新草秦園發故條心知禪定處石室對

一作芭蕉

送僧還太原謁李司空

前人

已共隣房別應無更住心中時過野店後夜宿寒林寺去
人煙遠城連塞雪深禪餘得新句堪對上公吟

人煙遠城連塞雪深禪餘得新句堪對上公吟

送僧遊廬山

前人

客行皆有未集作為集作師去是閑遊野望携金策禪棲倚石樓

山深松翠冷潭靜菊花秋幾處題青壁裂淩濺瀑流

送靈應禪師

周賀

寒天仍遠去離寺雪霏霏古跡曾重到生緣不暫歸坐禪

山店迥補袖夜煙微巡禮何時住相逢的是稀

送僧歸靈夏

前人

南遊多老疾一作見說講經稀塞寺幾僧在邊城空自歸

帶河衰草斷映月早沙飛却到禪齋後邊軍識衲衣

送僧還南嶽

前人

辭僧下水棚因夢嶽鍾聲徑集作路獨歸寺幾時重到城

風高寒木落雨絕夜堂清自說深居後隣州亦不行

寄林禪師

前人

絕頂無禪侶長懷落髮師齋居門掩雪講徹樹生枝沙井

泉澄疾秋鍾韻盡遲里中還受請又爽赤城期

贈如空上人移居太雲寺向中

集作齋

前人

竹溪人請住何日向中峯瓦舍山情少齋心病色濃臘高

移坐次菊淺露行蹤來往

一作常記

湓城下三年兩度逢

絕粒僧

前人

一齋難過日况復更休糧養力時行道聞鍾不上堂唯

煨藥火不寫化銀金

一作

方舊有山厨在從僧請作房

藥火不寫化銀金一作方舊有山厨在從僧請作房

贈幻法師

前人

北京一別後吳越幾聽砧住久白髮

一作髭

出講長枯葉深

集作黃葉深

香連隣舍像聲徹遠巢禽寂默聞高道

集作寂默應難問

何人是

集作識

此心

四明蘭若贈寂禪師

前人

叢木開風徑過從白晝寒舍深原草合茶疾竹枝乾夕雨
生眠興禪心少話端頻來各無事盡日坐相看

送忍禪師歸廬嶽

前人

浪匝湓城嶽壁青白頭僧去掃

一作掩

禪扃龕燈夜雪補殘

衲山日上軒看舊經瀑在下水寒溜澁薜蘿逢雨曙煙腥
已知身事非吾道甘卧荒齋竹滿庭

以味其味非吾前在相讓齋竹蔭與後兩州不

山山日主種會詩然暴下木寒窗盡藉蘿登雨

水可益如塔我博白題詩去賦

入

土那與齋少火詩

蕭木間風浴

入

入

香

白

文苑英華卷第一百

詩七十三

文苑英華卷第二百二十三

詩七十三

釋門五

六十五首

溫廷筠九首

方干十首

李洞七首

張祐七首

許渾四首

雍陶二首

李商隱四首

姚鵠一首

項斯四首

趙嘏五首

馬戴六首

顧非熊三首

李頻五首

贈楚雲上人

溫廷筠

松根蒲苔石盡日
閑禪關有伴年年
月無家處處山煙
波

五湖遠瓶屨一身閑
岳寺蕙蘭晚幾時
幽鳥還

贈越僧岳雲

集作雪

二首

前人

蘭亭舊都講今日意如何
有樹開深院無塵到淺莎
僧居

隨處好人事出門多不及
新春鳥

集作鴈

年年鏡水波

二

四

首

首

首

首

首

首

首

首

世機銷已盡巾履亦飄然
一室故山月蒲餅秋澗泉
禪庵

過微雪鄉寺隔寒煙
應共白蓮客相期松桂前

宿白蓋峰寺寄僧

前人

山房霜氣晴一宿遂平生
閣上日丸林影月中聞澗聲
佛燈

銷求夜僧磬徹寒更不學
何居士焚香為官情

渚宮晚春寄咸秦上人

前人

風華已渺然獨立思江天
鳧鴈野一塘水牛羊春草煙
晚重疊潮浪夜潺湲今日思
歸客愁容蒲鏡前

送僧東遊

前人

師歸舊山去此別已悵然
燈影秋江寺蓬聲夜雨船
鷗飛吳市外麟卧晉陵前
若到東林社誰人更問禪

盤石寺留別成公

前人

柵葉蕭蕭帶帶風寺前歸客
別支公三秋岸雪花初白一
夜林霜葉盡紅山疊楚天雲
壓塞浪遙吳苑水連空悠然
旅榜頻迴首無復松窻半偈
同

寄清源寺

一作涼僧

石路無塵竹逕開昔年曾伴
戴顓來窻間半偈聞鐘後松

下殘碁送客迴簾

或作篔簹

向玉峯藏

一作籠

夜雪砌因藍

或作流

水長秋苔白蓮社

或作會

裏如相問為說

或作說與

遊人是姓雷

此詩二百六十一卷重出今已刪去注異同為一作

訪知玄上人遇暴經因有贈

前人

縹帙無塵蒲畫廊終山弟子靜焚香惠能未肯傳心法張

湛徒勞與眼方風颺檀煙銷篆印日移松影過禪牀客兒

自有翻經處江上秋來蕙草荒

送鏡空上人遊江南

方干

去住如雲鶴飄然不可留何山逢後夏一食在孤舟細雨

蓮塘晚踈蟬橘岸秋應懷舊溪月夜過石窓流

贈雪竇峯禪師

前人

飛流泉作 濺禪石瓶履每集作生苔海上山不淺天邊人

自來度年隨檜栢獨夜任風雷獵者聞踈磬知師入定廻

贈瑪瑙禪師歸京集作贈瑪瑙山禪者前人

蒲集作草不停默因師山更靈村林朝乞食風雨夜開扇

井味薰松粉雲根着藻餅塵勞如醉夢到此暫能醒

寄石湓清越上人 前人

寺處唯高僻雲生石枕前靜吟應集作得句獨夜不妨禪

窻接停猿樹岳飛浴鶴泉相思有書札俱倩獵人傳

贈詩僧懷觀集作前人

多生餘習在時復却微吟坐夏莓苔匝集作行禪檜栢深

入山成白首學道是初心心地不移變徒勞集作寒暑侵

人山如鏡公前集前入

幽獨迢迢夜夜清神更閑高風吹越國集作細露濕湖山

月皎微吟後鍾明不寐間如教累簪組此與定集作豈集作相關

贈乾素上人前集前入

苦用貞心傳弟子即應低眼看公卿水中明月無踪跡風

裏浮雲可計程庭際孤松隨鶴立窓間清磬學禪鳴料師

多劫長如此豈筭前生與後生前集前入

贈式上人前集前入

縱居顰角喧聞處亦共雲溪邃僻同萬慮全離方寸內

生多一作多在五言中芟荷葉上難留集作雨松桂集作

枝間自有風莫笑旅人終日醉吾將大醉與禪通前集前入

思桐廬舊居便送鑒上人

前人

莫道東南路不賒思歸一步是天涯林中夜半雙臺月

光嚴

錦臺渚有東西臺

洲上春深九里花

桐廬有九里洲

綠樹遠村含細雨寒

潮背郭卷平沙聞師却到鄉中去爲我殷勤謝酒家

送僧歸日本

前人

四極雖云共二儀晦明前後即難知西方尚在星辰下東域已過寅卯時大海浪中分國界扶桑樹底是天涯滿帆若有歸風便到岸猶須隔歲期

送僧遊安南

李洞

春往海南邊秋聞半路蟬鯨吹洗鉢水犀觸點燈船島嶼分諸國星河共一天長安却回日松偃舊房前

聽白公話舊

前人

險倚石屏風秋濤夢越中前朝吟會破故國講流終北地
聞巴狔南山看積鴻樓高驚雨瀾木落覺城空兔滿期姚
監蟬稀別塞公淨瓶光照密柱杖朽生蟲平地塔千尺半
天燈一籠祝堯譚幾句旋瀉海濤東

喜鸞公自蜀歸

前人

禁院閉生臺尋師到綠槐寺高猿看講鍾動鳥知齋拂石
月盈筵瀟泉花滿篩歸來逢聖節吟步上堯堦

寄翠微無學禪師

前人

遠近衆心歸禪居占翠微展經後識字聽法虎知非泉注
戒池夢霞生侍衛衣玄機不可學何以一作揔無機

題贈遠上人

前人

海岳一作島

南無邊去來都偶然
齒因吟後冷心向靜中圓

蟲網花宮井鴻鳴

一作嘶

兩夜天葉書歸舊寺
應載附鍾船

春晴聞寄淮海慧澤上人

前人

海濤浪滿舊征衣
長憶初程宿翠微
竹裏橋鳴知馬過
塔

中燈露見鴻飛
眉毫別後應盈尺
岳木歸來已幾圍
他日

願歸容一榻
煎茶掃地習忘機

集作學忘機

歸來已幾圍

集作歸來

已數

叙舊遊寄棲白

前人

老着重袍坐石房
竺經休讀白眉長
省衝鼇沒投江島
曾

看魚飛倚海檣
曉灸凍盂原日氣
夜挑蓮碗禁燈光
吟詩

五嶺尋無可倏忽如今四十霜

張祐詩

星霜幾朝寺香火靜中集作居人黃葉不驚意青山無事身

拋生臺上月結座履中塵自說一乘果集作詩課別來時更新

以下十首並見集本

高閑上人前入

座上辭安國禪房戀沃州道心黃葉集作藥老詩思碧雲秋

卷軸朝廷餞書函內庫收陶欣入社叟生怯論經倚日色

屏初揭風聲筆未小休長波溢海岸溢集作浮大點出嵩並不絕

羲之法難窮智集作禪知流殷勤一牋在留著看銀鈎

贈慧昌上人

前入

一室香穗細氤氳石上漱秋水月中行夏

華嚴開一室香穗細氤集作氣盃石上漱秋水月中行夏

律持僧講疏經集作誦禿書文好是風廊下飄飄挂褐裙

寄靈徹上人
前人

老僧何處寺秋夢遶江濱獨樹月中鶴孤舟雲外人榮華

長指幻病久不自一作觀身應笑無成者滄洲垂一綸

此詩二百六十二卷重出今已削去

題集作寄靈隱寺師一上人十韻
前人

八十空門予深山土木骸片衣閑自衲單食老長齋道性

終能遣人情少不乖櫟枸居上院薜荔俯層階洗鉢前臨

水窺門外有集作掩柴朗吟揮竹拂高揖曳芒鞋迸笋斜穿

塢飛泉下噴崖種花忻土潤撥石慮沙埋舊徃師招隱初

臨集作微 我詠懷何當緣集作聊與翫更爲表新牌

贈志凝上人

前人

悟色身無染觀空事不生道心長日笑覺路幾年行片月

山房靜孤雲海棹輕願爲塵外契一就智珠明

毀浮圖年逢東林寺僧

前人

可惜東林寺空門一作失所依翻經謝靈運畫壁陸探微

隙地泉聲在荒途馬跡稀殷勤話僧輩未敢保儒衣

早發中巖寺別契真上人

許渾

蒼蒼松桂陰殘月半西岑素壁寒燈暗紅爐夜火深厨開

山鼠散鍾盡嶺猿吟行役方如此逢師懶話心

和友人送僧歸桂州靈巖寺

前人

送僧歸故鄉海門帆勢落瀟湘碧雲千里暮愁

和友人送僧歸桂州靈巖寺
前人

送僧歸故鄉海門帆勢落
瀟湘碧雲千里暮愁合

雪一聲春思長滿院草花平講
石遶龕藤葉蓋禪牀憐師

不得隨師去已戴儒冠事素王

許渾集有詩二首其一題作和浙西劉三復送僧南歸其一作和友人送僧歸桂州靈巖寺今

文苑英華既誤以送僧南歸為歸靈巖寺又兩詩前四句同後四句異今注于下楚客送僧歸

挂陽海門帆勢極瀟湘碧雲千里暮愁合白雪一聲春思長柳絮擁堤添袖軟松花浮水注瀝

香南宗長老幾年別聞道半嶺多影堂

送元晝上人歸蘇州兼寄張厚 前人

三年無事客吳鄉南宅春深集作南碧草長共醉八門迴

畫舸還尋集作獨還三徑掩書堂前山雨過池塘滿小院秋歸

枕簟涼經歲別離心盡苦何堪紅葉集作黃葉下清漳

文苑英華 卷一百一十五
泊蒜山津聞東林寺光儀上人物故前八

雲齋曾宿借方袍因說浮生大夢勞言下是非齊虎尾宿
來榮辱比鴻毛孤舟千棹水猶濶寒殿一燈夜更高明日
東林有誰在不堪秋磬拂煙濤

贈宗靜上人

雍陶

世上方傳教山中未得歸閑花飄講席馴鵠汗禪衣積雨
誰過寺殘鍾自掩扉寒來垂頂帽白髮剝應稀

憶山寄僧

前八

塵路誰知踏雪蹤到來空認出雲峯天晴遠見月中樹風
便細聽煙際鍾閱一作世數思僧並院憶山長羨鶴歸松
新秋舊恨都難說半在眉間半在脣

新秋舊恨都難說半在眉間半在曾

送孫師二首

李商隱

去去靈山非佛席今來滄海欲求珠楞伽頂上清涼地善
眼仙人憶我無

二

苦海迷途去未因東遊過此幾微塵何當百憶蓮花上一
一蓮花見佛身

送僧歸新羅

姚鵠

森森萬餘里扁舟發落暉滄溟何歲別白首此時歸寒暑
途中變人煙嶺外稀驚天巨鼇起集作蔽日大鵬飛雪入
行沙履雲生坐石衣漢風深習得休恨一作本心違去恨

寄石橋僧

項斯

逢師入山日道住石橋邊別後無人見秋來幾處禪溪中

雲隔寺夜半雪添泉生有天台約應無却一作再出緣

日東一作本僧

前人

雲水絕歸路來時風送船已無身後念猶坐病中禪深壁
藏燈影空窻出艾煙要人知是客白日指生緣

送僧

前人

靈山巡未遍不作住持心逢寺暫投宿是山皆獨尋有時
過靜界在處想空林從小即行脚出家來至今

送僧遊南岳

前人

心知衡岳路不怕去人稀船裏猶鳴磬溪頭自曝衣有家
從小別是寺却言歸料得逢寒任當船雪滿扉

贈天卿一作神亮上人師已下寺

趙煥

贈天卿一作

寺神亮上人

師不下寺已五年

趙嘏

五看春盡此江濱
花自零風日自曛
空有慈悲隨物念
已無蹤跡在人群
迎秋日色簷前見
入夜鍾聲竹外聞
笑指白蓮心自得
世間煩惱是浮雲

此篇二百三十八卷重出今已削去

題崇聖寺簡雲端僧錄今已削去前人

暮塵飄盡客愁長
來扣禪關月滿廊
宋玉逢秋空雪涕
淨名無地可容床
高雲覆檻千巖樹
疎磬含風一夜霜
迴首故園紅葉外
只將多病告醫王

尋僧

前人

溪戶無人百

一作

鳥飛石橋橫
木挂禪衣看雲日
暮倚松

立野水亂鳴僧未歸

越中寺居寄上主人

前人

野寺初客訪靜來晚晴江上見樓臺中林有路到花盡一

日無人

一作愁

看竹迴自曬詩書經雨後別留門戶為僧開

苦心若是酬恩事不敢吟春憶酒盃

此篇二百三十八首重出今已削去前入

送僧歸廬山

前人

禪棲忽憶五峰遊去着方袍謝列侯花啓樓臺千葉曙錫

含風雨一枝秋題詩片石侵雲在洗鉢泉香覆菊流却憶

前年別師處馬嘶殘月虎溪頭

送僧歸金山寺

馬戴

江色東流急向秋分迴寺橫洲島歸僧渡水雲夕

金波江色裏，蟬急向秋分。迴寺橫洲島，歸僧渡水雲。夕陽

休岸盡，清磬隔潮聞。遙想禪林下，鑪香帶月焚。

集作對
月焚

寄終南真空禪師

前人

閑想白雲外，了然清淨僧。松門山半寺，雨夜佛前燈。此境
可長往，浮生自不能。一從林下別，瀑布幾成冰。

齋後寄白閣僧

前人

蒼翠靈高雪，西峰鳥外看。夕披山衲壞，孤坐石床寒。盥手
水泉滴，燃燈夜燒殘。終朝老雲嶠，煮藥伴中飡。

贈禪僧

前人

弟子人天遍，童年在沃州。開禪山木長，浣衲海沙秋。振錫
搖汀月，持瓶接瀑流。赤城何日上，鄙願從師遊。

贈別空公

前人

雲外秋却入微徑久無人後夜中峯月空林百衲身寂寥
寒磬盡盥漱瀑泉新履跡誰相見松風掃石塵

集姚殿中宅期無可不至

見二百十七首

前人

送僧歸洞庭

顧非熊

江山萬萬重歸去指何峰未入連雲寺先齋越浪鍾島香

迴棧栢

一作橋

秋陰出塵松若救吾人病須降震澤龍

贈覺真上人

前人

長安車馬地此院閉松聲新罷九天講舊曾諸岳行能詩
因作偈好客豈關名約我中秋夜共來看月明

寄太白無能禪師

前人

山中寺師居最上方獵人偷佛火櫟鼠戲禪床定

寄太白無能禪師
前入
寒山寺師居最上方獵人偷佛火櫟鼠戲禪床定
衣塵積行稀徑草長有誰來問法林抄過殘陽

冬夜山中尋僧

李頻

夜山深雪後月下獨尋師若得長閑日應無暫別時葉寒
凋欲盡泉凍落微遲即此天明去重來又未期

贈立規上人

前人

竹向空齋合無僧在四隣去雲離坐石斜月到禪身樹老
風終夜山寒雪見春不知諸祖後傳印自何人

送元遂上人

前人

白衣遊帝鄉已得事空王却返湖山寺高禪水月房雨中
過岳一作黑秋後宿船涼廻顧秦人語他僧宿上方

送清江上人歸東林

風濤幾千里歸路半乘舟此地難相別何人更共留坐經
嵩頂夏行值洛陽秋到寺安禪夕江雲過石樓

送僧之天台

一錫隨緣起天台又去盤長亭舊別路落日獨行僧
山河處秋帆浪幾層他時受巾拂莫說老無能

文苑英華卷第二百三十四

文苑英華卷第二百三十四

詩七十四

釋門六六十九首

薛能十一首

陳陶三首

羅鄴三首

司空圖二首

鄭谷七首

楊夔一首

周朴三首

杜荀鶴七首

張喬九首

張蠙六首

曹松九首

羅隱三首

王真白一首

裴說四首

冬日送僧歸吳中舊居

薛能

去掃東林下閑時未遍經望山低鑿牖容月廣開庭舊日

雲千里生涯水一瓶還應覓新句看雪倚禪局

送禪僧

前人

寒空孤鴈度落日一僧歸近寺路聞梵出郊風蒲衣步搖
瓶浪起孟憂磬聲微還坐棲禪所荒山月照扉

秋晚送無可上人

前人

半夜覺松雨照書燈悄然河聲纔浙瀝舊葉近濕浚坐滴
寒更盡吟驚宿鶴遷相思不可見朝短復愁牽

贈禪者

前人

門前雖有徑絕向世間行薙草因逢藥移花更得鶯其食
元是道苦學不爲名莫恠蒼鬚晚無機在此情

贈禪者

一作師

前人

山寺前年住此中夜堂吹竹雨春地落花風

贈禪者一作

夢想青山寺前年住此中夜堂吹竹雨春地落花風舊約

僧一作曾見清齋我亦同浮生蹇莫問辛苦未成功

此詩二百六十四卷重出今已削去注異同為一作

贈源寂禪師

鉗鉢鎮隨腰怡然處寂寥師禪從北祖僧格似南朝性近
徒相許緣多愧未銷何傳能法慧此岸要津橋

贈禪師

前人

嗜欲本無性此生長在禪九州空有路一室獨多年鳴磬
微塵落移瓶濕地圓相尋偶同宿星月坐忘眠

夏日青龍寺尋僧二首

前人

帝里欲何待人間無闕遺不能安舊隱都屬擾明時違理

須齊辱雄圖豈藉知縱橫悉已悞斯語是吾師

二

前人

得官殊未喜失計是忘愁不是無心速焉能有自由涼風
盈夏扇蜀茗半邢甌笑向權門客應難見道流

寄題巨源禪師

前人

風雨禪窓外應殘木槿花何年別鄉土一衲代袈裟日氣
侵餅暖雷聲動枕斜還當掃樓影天晚自煎茶

雲花寺寓居贈海岸上人

前人

暫寄空門未是歸上方林疑獨着儒衣天師不語應相問

頻惹街塵一作香入寺飛

題贈高閑上人

陳陶

蒼苔池閣客軒轅席上珍筆江秋菡萏僧國瑞麒麟
 初招隱曹溪得後塵龍蛇驚粉署花雨對金輪白馬方依
 漢朱星又入秦劇談凌鑿齒清論倒波旬拂石先天古降
 龍舊國春殊還合浦老先疑去玉州貧鴛鷺輸黃絹塲壇
 遶白蘋鼎湖閑入夢金閣靜通神海氣成方丈山泉落淨
 巾獼猴深愛月鷗鳥不待人拂岳蕭蕭竹垂空澹澹津漢
 姝難覓對荆璞本來真伊傳多聯壁劉雷競買隣江邊有
 國寶時為劇疑星辰

酬元亨上人

前人

一衲淨居雲夢合秋來詩思祝融高何因知我津涯濶遠
 寄東溟六巨鰲

寄元孚道人

前人

梵宇

一作楚寺

章句客佩蘭三十年長乘碧雲馬時策

一作借

翰

林鞭曩事五岳遊金衣曳祥煙高攀桐君手左倚鸞鷲肩

哭玉秋雨中摘星春風前橫斲截洪偃憑几見廣宣爾來

寤華胥石壁孤雲眠龍降始得偈龜老方巢蓮內殿無文

僧騶虞誰能牽因之問楚水予屈幾潺湲

冬日廟中書事呈棲白上人

羅鄴

日高荒廟掩雙扉杉逕無人鳥雀悲昨日江湖

一作湖

起歸

思蒲窓風雨覺來時何堪身計長如此閑盡爐灰却自疑

賴有碧雲吟句客禪餘相訪說新詩

秋日留別義初上人

前人

寒寺窮秋別遠師西峰一鴈倍傷悲每嗟塵世長多事

寒寺窮秋別遠師西峰一鴈倍傷悲
每嗟塵世長多事
到禪齋是幾時霜嶺自添紅葉恨
月溪休和碧雲詞
關河迴首便千里飛錫南歸詎可知

贈僧

繁華舉世者如夢今古何人肯暫留
唯有東林學禪客白頭閑坐對青山

上陌梯寺懷舊僧二首

司空圖

雲根禪客居皆說舊無廬
松日明金像山風一作峒嚮木魚
依棲應不阻名利本來疎
縱有人相問林間懶拆書

二

高鴉隔谷見路轉寺西門
塔影蔭泉脉山苗侵曉痕
鍾疎

天階讓紫衣冷格鶴翁甲道勝嫌名出身開覺老進

香延宿火寒碧度高枝每說長松寺他年與我期

贈信美寺岑上人

前人

巡禮諸方遍湘南頻有緣焚香老山寺乞食向江船紗碧

籠名畫燈寒照淨禪我來能求日蓮漏滴寒泉

集作皆前

寄贈詩僧秀公

前人

靈一心傳清塞心可公吟後礎公吟近來雅道相親少唯

仰吾師所得深好句未停無暇日舊山歸老有東林冷曹

孤官甘寥落多謝携筇數訪尋

重陽日訪元秀上人

前人

紅葉黃花秋景寬醉吟朝夕在樊川却嫌今日登山俗共

與集作高僧對榻眠別畫長懷吳寺壁宜茶偏賞雪溪泉

歸來童稚爭相笑何事無人與酒船

贈日東鑒禪師

前人

故國無心度

集作渡

海潮老禪方丈倚中條夜深雨絕松堂

靜一點飛

集作山

螢照寂寥

此詩二百六十四卷重出今已削去注異同為一作

送日東僧遊天台

楊夔

一瓶離日外行指赤城中去自重雲下來從積水東攀蘿

躋石徑挂錫憇松風迴首鷄林道唯應夢想通

登福州南澗寺

周朴

萬里重山遶福州南橫一道見溪流天邊飛鳥東西沒塵

裏行人早晚休曉日春山當大海連雲古壑對高樓那堪

重行入早晚休曉日春山當大海連雲千古對高樓那堪

聖斷他鄉目一作外只此華開條自白頭又作客

贈雙峯山和尚

前人

峩峩雙髻山瀑布瀉雲間塵世自礙水禪門長去關荻神
松不異藏寶石俱閑向此師清業如何方可攀

贈無了禪師

前人

不學世所惜是何無了公靈一作匡虛院外虎跡亂山中
晝夜必連去古今爭敢同禪情豈堪問問答更無窮

送僧

杜荀鶴

道了亦未了言開今且閑從來無住處此去向何山片石
樹陰下斜陽潭影間請師留別偈集作恐不到人寰偈別

以下七篇並見集本

和劉評事送海一禪師歸山
前人

內集作外元無象言尋那路尋問禪將底說傳印得何心

未了羣山淺能集作休一室深伏魔寧是獸巢頂亦飛禽

觀色風驅霧聽聲雪灑林况當幽隱處集作凡歸是歸處未必在

高岑集作不必指高岑

送紫陽僧歸廬岳舊寺
前人

紫衣明主贈歸寺感先師受業恩難報開堂影不知松風
歌枕夜山雪上樓時此際無人會微吟復歛眉

秋宿詩僧雲英院集作因贈
前人

賈島憐無可都緣數句詩君雖是後輩我謂過當時溪浪

和星動松蔭帶鶴移因集作吟到明坐此道澹誰知

天上贈老僧

前人

衆僧尊百臘靈岳遍曾登渡水手中杖行山溪畔藤心空

默是印眉白雪爲稜自得巡方道棲禪老一作未能

贈僧

前人

利門名路兩無憑百歲風前短焰燈只恐爲僧僧一作不

了爲僧心一作了總輸僧

此詩一百六十四卷今已重出割去注異同爲一作

山寺老僧

前人

草靱無塵心地閑靜隨後鳥過寒暄眼昏齒落經看遍却

向僧中總不言

贈鏡亭清越上人

張喬

和星動松陰帶鶴移因吟到明坐此道澹誰知

海畔與窮邊歸來二十年久閑時得句漸老不離禪砌木

歌臨水窓蓬

一作
峯

直倚天猶期白雲裏別掃石牀眠

贈仰山禪師

前人

仰山因久住天下仰山名井邑身雖到林泉性本清野雲
看處盡江月定時明髣髴曾相識今來隔幾生

贈初上人

前人

竹色覆禪棲幽禽遠院啼空門無去住行客自東西井氣
春來歇庭枝雪後低相看念山水盡日話曹溪

聞仰山禪師歸曹溪因贈

前人

曹溪松下路猿鳥重相親四海求玄理千峰逸定身異花
天上墮靈草雪中春自惜經行處焚香禮舊真

贈奉僧侶

前人

天上墮靈草雪中春自惜經行處焚香禮舊真

贈秦僧侶
前入

機謀時未有多向奕碁銷已與山僧敵無令海客饒靜驅

雲陳起一作出踈點鴈行遙夜雨如相憶松窓更見招

送龍羅僧
前入

東來此學禪多病念佛緣把錫離巖寺收經上海船落一作

卷帆敲石火宿島汲瓶泉來向杖桑老知無再少年

送僧雅覺歸東海
前入

山川心地内一念即千重老別關中寺秋歸海外峯鳥行

未有路帆影去無蹤幾夜波濤息先聞本國鍾

送僧鸞歸蜀寧親
前入

歌詩精外學夫子是知音坐夏宮鍾近寧親劔閣深高名

徹西國舊寄積東林自此棲禪者因師滿蜀吟

贈頭陀僧

前人

自說年深別石橋遍遊靈跡熟南朝已知世路皆虛幻不
覺空門是寂寥滄海附船浮浪久碧山尋塔上雲遙如今
竹院藏衰老一點寒燈弟子燒

贈棲白太師

張蠙

剃髮得時名僧應別應星偶題皆有詔閑論便成經掃藥
寒燒鼎融冰曉注瓶長因內齋出多客叩禪扃

贈聞一上人

前人

見面雖年少聞名似白頭玄談窮釋旨清思掩詩流果

菓落痕生砌松高影上樓壇場在三殿應召入焚脩

贈可倫上人

前人

師教本於空流來不自東脩從多劫後行出衆人中衲冷
湖山雨幡輕海甸風游吳累夏講還與虎溪同

寄法乾寺令諲太師

前人

師居中禁寺外請已無緣望幸唯脩得承恩不亂禪院多

宣藥種

集作
種藥

池有化生蓮何日龍宮裏相尋借法船

寄太白禪師

前人

何年萬仞頂獨有坐禪僧客上應無路人傳或見燈齋厨

一作
孟

唯有橡講石任生藤遙想東林社如師誰復能

送南海贈遊蜀

前人

真脩絕故鄉一衲度暄涼此世能先覺他生豈再忘定中

船過海臘後路沿湘野迴鴉隨笠山深虎背囊瀑流垂石
室蘿蔓盖銅梁却後何年會西方有上房

雲居長老

王貞白

巘路躡雲上來參出世僧松高半巖雪竹覆一溪冰不說
有為法非傳無盡燈了然方寸內應祗見南能

寄洪正師

羅隱

寄蹇渾成跡經年帶疑杜南價輕猶有二足則已過三鷄
肋曹公忿緒肝仲叔慙會應謀避地依約近禪庵

寄無相禪師

前人

老住西峯第幾層為師迴首憶南能有緣有相集作想應非

佛無我無人始是僧爛椹作袍名復利鏘經集作金為講

何如一衲塵埃外日自香煙夜夜燈

兼憫何如一衲塵埃外日日香煙夜夜燈

送誓光太師

師以草書應心制

前人

禹祠分首戴灣逢健筆尋知達九重聖主賜衣憐絕藝侍
臣摘藻許高蹤寧親父別街西寺待詔初離海上峰一種
苦心師得了不須廻首笑龍鍾

慈恩寺貽楚霄上人

曹松

在秦生楚思波浪接禪關塔礙高秋鳥窻藏白日山樹陰

移草上岸色透林

集作庭

問樓

集作人

內談經徹空携講疏還

關山寄詩贈清越

前人

不醉秦中酒溟心祇似師望山吟過日伴鶴立多時溝遠
流聲細林寒綠色遲庵西羅月夕重得話空期

薦福寺贈棲白太師
前人

才子紫檀衣明君寵顧時
講昇高坐懶書容重臣遲
瓶勢傾圓頂刀聲落碎髭
還聞穿內去隨駕進新詩

青龍寺贈雲顥法師

前人

紫檀衣且香春殿日尤長
此地開新講何山鎖舊房
僧名喧北闕禪印續南方
莫惜青蓮喻秦人聽未忘

貽住山僧

前人

罷講巡巖塢無窮得野情
臘高猶伴鹿夏滿不歸城
雲朶緣崖發峰陰截水清
自然雙洗耳唯任白毫生

送德光禪師

前人

天涯緣事了又造石霜微
不以千峯險唯將獨影歸
有為

無境是真機到後流沙錫何時更有飛

天滙縹緲事子又造石霜微不以千峯險峻唯將御影歸
癡佛無境是真機到後流沙錫何時更有飛

送乞雨禪臨遇南遊

活得枯樵耕者知巡方又欲向天涯珠穿閩國菩提子杖
把靈峯柳栗枝春蘚任封降虎石夜雷從傍養龍池生緣
在地南浮去自此孤雲不可期

廣州貽匡緒法師

前人

口宣微密不思議不是除貪即誠癡祇待外方緣了日爭
看內殿詔來時週迴海樹侵階疾迢遞江湖應井遲必竟
懶過高坐寺未能全讓法雲師

江南逢僧省文

前人

高僧不負雪峯期却伴青霞入翠微七葉巖前霜欲降九

松枝上鶴初歸風生碧澗魚龍躍威震金樓燕雀飛想得
白蓮花上月蒲山猶帶舊光輝

不出院僧

裴說

四遠叅尋徧脩行却不行耳邊無俗語門外是前生塔見
移來影鍾聞過去聲一齋唯默坐應笑我營營

湖外寄處賓上人

前人

恠得意相親高携一軸新能搜大雅句不似小乘人嶽麓
擎枯檜瀟湘吐白蘋他年遇同道爲我話風塵

寄貫休

前人

憶昔與吾師山中靜一作精論時總無方是法難得始爲詩

凍犬眠乾葉饑禽啄病黎他年白蓮一作云社猶許重相期

枝上鶴初歸
碧澗魚龍躍
威震金樓燕
雀飛恣得

蓮花上月滿
僧帶舊光輝

詩不盡
卷

裴說

遠參風柳條
外是前生塔
影

來影何處
笑我營營

湖外寄
前人

得意相親
和句不似小
乘人休

枯梅瀟湘
我話風塵

日日高
重疊幕
中

會軍
辭
空
水

文苑英華卷第二百二十四

前人

文苑英華卷第二百二十五

詩七十五

道門一

遊仙三十七首

神仙二首

懷仙五首

夢仙二首

謫仙一首

仙谷遇毛女一首

桃源三首

秦越人洞中詠一首

下元齋詠一首

歌詞五首

遊仙

梁武帝

見初學記

水華究靈奧陽精測神秘具聞上仙訣留丹未肯餌潛名
遊柱史隱迹居即位委曲鳳臺日分明栢寢事蕭史暫徘徊
徊待我升龍轡

卷之五十五

同前 奉和竟陵王

沈約

朝上閭闔宮高 類聚 宴清都闕騰盖擁 類聚 奔星低驚遊

行丹九嶷紛相從虹旌乍升沒青鳥去復留高唐雲不歇

若華有餘照淹留且晞髮

不同前 和趙王 庾信

藏山還採藥有道得從師京兆陳安世城都李意期玉京

類集 傳相鶴太一受飛龜白石香新芋青泥美熟芝山精

逢照鏡樵客遇 類聚 圍碁石紋如碎錦藤苗似亂絲蓬萊

在何處漢后欲遙祠

同前 此詩已見一百九十二卷

盧思道

同前 尋蘇道

王續

東坡 一作路過訪北 嶽前蔡經新學道王烈

暫出東坡

一作波

路過訪北

一作北

巖前蔡經新學道王烈舊

成仙駕鶴來無日乘龍去幾年
三山銀作地八洞玉爲天
金精飛欲盡石髓溜應堅
自悲生三世促無暇待桑田

上月芝蘭徑中巖紫翠房
金壺新鍊乳玉釜始煎香
六局黃公術三門赤帝方
吹砂聊作烏勳石試爲羊緱氏還程
促瀛州會日長誰知北巖下延首詠霓裳

結衣尋野路負杖入山門
道士言無宅仙人更有村
斜溪橫桂渚小徑入桃源
玉床塵稍冷金爐火尚溫
心疑遊北極望似陟西崑
逆愁歸舊里蕭條訪子孫

真經知那是仙骨定何爲許邁心長切稽康命似竒桑踈
金闕逾苔重石梁危照水燃犀角遊山費虎皮鴨桃聞已
種龍竹未經騎爲向天仙道棲遑言誰知

同前

歲蕤三株樹杳靄仙源路日規半隱霞山窓未斂霧泛琴

且秋寂吹簫看鳳度披雲振輕衣踏葉羅幽步前溪鬼谷
隱後嶺王喬住翡翠映碧流桂花凝清露眇然歸天理道
遙任真趣寄謝桑榆客榮耀非所務

同前

劉緩

稅篤倚扶桑逍遙望九州二老佐軒轅稱戈戮蚩尤功成

集之去乘龍上丹丘一作天遊天上見玉皇壽與天地休俯視

崑崙宮五城十二樓王母何窈眇玉質清且柔揚袂折瓊

芳寄我天東頭相思千萬歲太運浩悠悠安用知吾道日

月不能周寄音青鳥翼謝爾碧海流

同前

賈島

借得孤鶴騎高近金鳥飛掬河洗古貌照月生嫩輝天中

鶴路直天盡鶴一息歸來不騎鶴身自有兩翼若人無仙

骨芝朮徒煩食

同前

我家

集作駕言

風綻

集作風憾

仙子

集作神仙

王貞白

我家三島上洞戶眺

一作枕

波濤醉背雲屏卧誰知海日高

露香紅玉樹風綻碧蟠桃悔與仙子別思歸夢釣鰲

大遊仙十三首

曹唐

漢武帝將侯西王母下降

崑崙凝想最高峰
王母來乘五色龍
靈竈懸紫鸞猶縹緲語
來青鳥許從容
風迴水落三清月
漏苦霜傳五夜鍾
樹影悠悠花悄悄
若聞蕭管是行蹤

漢武帝於宮中宴西王母

鼇岫雲低太一壇
武皇齋潔不勝懽
長生碧字期親署
延壽丹泉許細看
劒佩有聲宮樹靜
星河無影禁花寒
秋風裊裊月朗朗
玉女清歌一夜闌

劉晨阮肇遊天台

樹入天台石路新
細雲和雨動無塵
烟霞不是生前事
水

未空疑夢後一作身往一往雞鳴岩下月時時大吹洞中春

不知何地歸衣處湏就桃源問主人

劉阮洞中偶一作仙子

天和樹色靄蒼蒼霞垂玉嵐深路渺茫雲實滿山無鳥雀水

聲沿澗有笙篳碧沙洞裏乾坤別紅樹枝前日月長願得

花間有人出不令仙犬吠劉郎

劉子送劉阮出洞

殷勤相送出天台仙境那能却再來雲液每歸湏強飲玉

書無事莫頻開花當洞口應長在水到人間定不廻惆悵

溪頭從此別碧山明月照蒼苔

仙子洞中有懷劉郎

不將清瑟理霓裳。塵夢那知鶴夢長。洞裏有天春寂寂，人
間無路月茫茫。玉沙瑤草連溪碧，流水桃花滿澗香。曉露
風燈零落盡，此生無處訪劉郎。

劉阮再到天台不復見仙子

再到天台訪玉真，青苔白石已成塵。笙歌冥寞閑深洞，雲
鶴蕭條絕舊隣。草樹總非前度色，烟霞不似昔年春。桃花

流水依前

一作然

在，不見當時勸酒人。

織女懷牛郎

北斗佳人雙淚流，眼穿腸斷爲牽牛。封題錦字凝新恨，拋
擲金梭結舊愁。柱樹三天雲漠漠，銀河一帶水悠悠。欲將
心就仙郎說，借問榆花早晚秋。

玉女杜蘭香下嫁於張碩

天上人間兩渺茫不知誰嫁杜蘭香
來經玉樹三山遠去隔銀河一水長
怨入清塵愁錦思酒傾玄露醉瑤觴
遺情更說何珍重擘破雲鬟金鳳凰

蘇州王遠宴麻姑蔡經宅

好風吹樹杏花香花下真人道姓王大
篆龍蛇隨筆札小天星斗滿衣裳閑
拋南極歸期晚笑指東溟飲興長
要喚麻姑同一醉使人沽酒向

一作餘杭

九點秋煙黛色空綠華歸思頗無窮
每悲馭鶴身難任疑長恨臨霞語未終
河影暗吹雲夢月花聲閑落洞庭風

偷來洞口等劉君，緩步輕搵綠繡裙。
旋擘桃花擲流杯，更無言語倚彤雲。

風動閑

一作寒

天清桂陰水，精簾箔冷沉沉。
西妃少女春思

亂斜倚彤雲盡日吟

方士飛軒任碧霞，酒寒風冷月初斜。
不知誰唱歸春曲，落盡溪頭白葛花。

玉簫金瑟發商聲，桑葉乾枯海水清。
靜掃蓬萊山下路，畧邀王母話長生。

紫雲停步彩雲飛共看真皇海上歸千載桃花香破鼻玉盤盛出與金妃

六

白石山中自有天竹花藤葉蒲溪煙朝來洞裏圍碁了賭得青龍直幾錢

七

酒灑春濃瑤草齊真公飲散醉如泥玉輪軋軋入雲去行到半天聞馬嘶

八

南斗珊瑚北斗稀茅君夜著紫霞衣獨乘青鹿趁朝去鳳

南斗欄珊北斗稀茅君夜著紫霞衣獨乘青鹿趁朝

九

饑即食霞悶即行一聲長嘯萬山青穿花渡水能相訪珍

重多才阮步兵

十

東妃閑著紫霞裙自領笙歌出五雲清思密談誰第一不

過邀取小茅君

十一

朝迴相引看紅泉不覺風吹整鶴偏好見上清騎白鶴旋

驅旌

一作旄

節旋昇天

十二

紅草青林日半斜
閑隨小鳳出彤霞
略尋舊路過西國
因得冰園一顆瓜

十三

風蒲塗山玉葉稀
赤龍閑卧鶴閑飛
紫梨爛盡無人喫
何事蘇君去不歸

神仙

崔仲方

崑丘本難陟
軒臺不易朝
還往麟洲上
時聽鳳凰簫
霞觀文犀簞
香林石玉條
且學燒丹甌
何假一作摘仙桃

同前

顏之推

紅顏侍容色
青春矜盛年
自言曉書劍
不得學神仙
風雲落時後
歲月度人前
鏡中不相識
捫心徒自憐
願得金樓

思逢玉鈴篇九龍遊弱水八鳳出飛煙朝遊采璣寶夕
宴酌膏泉崢嶸下無地列缺上陵天舉世聊一息中州安
足旋

懷仙 弄

王勃

客有自幽山來者起予以林壑之事而烟霞在焉思解纓
紱求詠山林神與道超跡為形滯故書其事焉

鶴岑有奇徑麟洲富仙家紫泉漱珠液玄巖列丹葩常稀

集作披塵網眇然登雲車驚情極霄漢鳳想疲煙霞道存 集

在蓬瀛近意愜朝市賒無為坐惆悵虛此江上華

觀內懷仙

玉架殘書隱金壇舊跡

集作

迷牽花尋紫洞步葉下清溪

瓊漿猶類乳石髓尚如泥自能成羽翼何必俟雲梯

懷仙引

雜言

盧照隣

若有人兮山之曲駕青虬兮乘白鹿往從之遊願心足披
礪戶訪巖軒石瀨潺湲橫石徑松蘿幕塵掩松門下空濛
而無鳥上崦巖而有後懷飛閣度飛梁休余馬於幽谷掛
余冠於夕陽曲復曲兮煙莊邃行復行兮天路長脩途杳
其未半飛雨忽以茫茫山塊軋嶮一作連蹇攀石壁而無
據泝泥溪而不前何無情之白日竊有恨於皇天 廻行
遵故道通川遍流潦廻首望群峯白雲正溶溶珠爲關
玉爲樓青雲蓋兮紫霜裘天長地久時相憶千齡萬代一
蘇遊

懷仙吟二首

陳陶

丹陵五牙

一作霞

客昨日羅浮歸赤斧尋不得煙霞空蒲衣

試於華陽問果遇三茅知採藥向十洲同行牧羊兒十洲
隔八海浩渺不可期空留雙白鶴巢在長松枝

二

雲溪古流水春晚桃花香憶與我師別片帆歸滄浪滄浪
在何許相思淚如雨黃鶴不復來雲深離別處石渠泉冷
冷三見菖蒲生日夜勞夢竟隨波注東溟空懷別時惠長
讀消魔經

忽夢遊仙

僕本江上客牽跡在方內寐寤霄漢間居然有靈對翕爾

登霞首依然躡雲背霓策驅龍光烟道儼鸞態乘月披金
帔連星解瓊珮浮識俄易歸真遊邈難并寥廓沉遐想周
遑奉遺誨流俗非我鄉何當釋塵味

夢仙

人有夢仙者夢身昇上清
坐乘一白鶴前引雙紅旌羽衣
忽飄飄玉佩俄錚錚半空
一直下視人世塵冥冥漸失鄉國
處纔分山水形東海一片
白列嶽五點青湏臾群仙來相
引朝玉京安期羨門輩列
侍如公卿仰謁玉皇帝稽首前
致誠帝言與仙才努力勿
自輕却後十五年期汝不死庭
再拜受斯言既寤喜且驚
秘之不敢泄誓志居嚴扃恩愛
捨骨肉飲食斷羶腥朝令
雲母散夜吸沆瀣精空山三十

夕夕英華 卷之三十五 九

浴骨肉飲食斷羶腥朝命
雲母散夜吸沆瀣精空山三十

口望輜輶迎前期過口
又鸞鶴無來聲齒髮日夜衰

耳目減聰明一朝同物
物化身與糞壤弃神仙信有之俗

力非可營苟無金骨相不
列丹臺名徒傳辟穀法虛受燒

冊經祇自取勤苦百年終
不成悲哉夢仙人一夢誤一生

謫仙詞

冠蓋後管
作冠劍

陳陶

牧龍丈人病歌
高一作秋眸童擊節星漢愁瑤堂鳳輦不勝

恨太古一聲龍白頭玉氣
蘭光久摧折上清雞犬音書絕

蜺旌失手遠於天三島穴
雲對秋月人間磊磊浮漚客驚

鷺蜻蜒飛自隔不應冠蓋
逐黃埃長夢真君舊恩澤

仙谷遇毛女意知是秦宮人

常建

溪口水石淺冷冷明藥叢
入溪雙峯峻松栝數

一作
栝疎幽風

垂嶺竹娟娟翳泉花濛濛黃綠霽人日路盡心彌通盤石
橫陽崖前臨殊未窮迴潭清雲影瀾漫長天空水邊一神
人千歲為玉童羽毛經漢代珠翠迹秦宜目覩神已寓鶴
飛言未終祈君青雲秘願謁黃仙翁嘗已耕玉田龍鳴西
頂中金梯與天接幾日來相逢

外韻文同結中孚夢桃源

盧綸

夜靜春夢長夢逐仙山客林園蒲芝朮雞犬傍籬柵幾處
花下人看余笑頭白

桃源行

劉禹錫

漁舟何招招浮在武陵水拖綸擲餌信流去誤入桃源行
數里清源尋盡花綿綿踏花覓逕至洞前洞門蒼黑烟霧

全... 數步逢虛明俗人毛骨驚仙子爭來致詞何至此

數里清源尋盡花綿綿踏花覓逕至洞前洞門蒼黑烟霞

生暗行數步逢虛明俗人毛骨驚仙子爭來致詞何至此

須臾皆破冰雪顏笑言委曲問世間因嗟隱身來種玉不

知人世如風燭筵羞石髓勸客食燈爇松脂留客宿鷄聲

犬聲遙相聞曉光葱籠開五雲漁人振衣起出戶蒲庭無

路花紛紛翻然恐失集作鄉縣處一息不肯集作桃源住

桃花蒲溪水似鏡塵心如垢洗不去山家一出尋無蹤至

今流水集作山重重

尋桃源 張喬

武陵春草齊花影隔澄溪路遠無人去山空有鳥啼水垂

青靄斷松偃綠蘿低世上迷途客經茲盡不迷

秦越人洞中詠 于鵠

扁鵲得仙處傳是西南峯年年山下人長見騎白龍洞門
黑無底日夜唯雷風清齊將入時戴花薰抱松石逕陰且
寒地響知遠鍾似行山林外聞桑集作履一作履聲重低
礙更俯身漸遠晝夜同時時白蝙蝠飛入茅衣中行久路
轉窄靜聞水淙淙但願逢一人自得朝天宮

宿西山脩下元齋詠

幽人在何處松檜深溟溟西峯望紫雲知處安期生沐浴
溪水暖新衣禮仙名脫履入靜堂遶像隨禮行碧紗籠寒
燈長幡綴金鈴林下聽法入起坐枯葉聲啓奏脩律儀天
曙山鳥鳴分行布管茅列坐蒲中庭持齋候撞鍾玉盃散
寶經焚香開卷時照耀金室明投簡石洞深稱過上帝靈

心自古無不成

賢經焚香開卷時照耀金
室明投簡石洞深稱過上帝
學道能苦心自古無不成

少室山韋鍊師昇仙歌

皇甫冉

經霞紫氣晝氛氲絳節青童
迎少君忽從林下昇天去空
使時人禮白雲

上清詞

張繼

紫陽宮女捧丹砂王母令過
漢帝家春風不肯停仙馭却
向蓬萊看杏花

仙女詞

楊衡

玉京初侍紫皇君金縷鴛鴦
蒲絳裙仙宮一閉無消息遙
結芳心向碧雲

王京詞

劉言史

絕景寥寥日更遲
人間甲子不同時
未知樵客終何得
歸後無家是看基

瑤水詞

集作懷仙

鮑溶

崑崙九層

集作閩綺閣

幾千丈

集作西

流十二城心羨

集作

見周靈王太子碧桃花下學吹笙

艾苑英華卷第二百二十五

艾苑英華卷第二百二十五

詩七十六

文苑英華卷第二百五十五

詩七十六

道門二

宮觀六十四首

入道士觀

庾信

金華開八景玉洞上三危雲袍白鶴度風管鳳凰吹野衣

縫蕙葉山中縈去聲笄皮何必淮南館淹留攀桂枝

遊始興道館

陰鏗見類聚

紫臺高不極青溪千仞餘壇邊逢藥銚洞裏閱仙書庭舞

經乘鶴池遊被摧一作控魚稍昏薤葉歛欲暝槿花踈徒教

斧柯爛會自不凌虛

和庾肩吾入道士館

周弘正

石橋看舊跡一作石橋 虛空一作靈石 儼衆仙菊潭溜餘水丹

竈起寒一作殘 煙桃花經作實海水屢成田送還一作逆愁 歸里

閑或作舊里 追問斧柯年

一作皆藝文類聚

秋日仙遊觀贈道士

王勃

石圖分帝宇銀牒洞靈宮迴丹縈岫室復翠上巖樞霧濃

金竈靜雲暗玉壇空野花常捧露山葉自吹風林泉明月

在詩酒故人集作水非 同待途逢石髓集作駕非 從爾命飛鴻

尋道觀

其觀即昌利觀而張天師居也

前人

芝廬光分野蓬闕盛規模碧壇清桂闕集作影 丹洞蕭松樞

玉笈三山記金箱五岳圖蒼虬不可得集作見 空望白雲衢

八仙遊前文有昌利觀去寺可 數里藏前入

玉笈三山記金箱五岳圖蒼虬不可得集作空觀至白雲云備

八仙逕

寺南又有昌利觀去寺可數里巖逕窈窕杖而後進

前人

集作大

園欣入正松巖訪九仙援蘿規霧術攀桂俯雲煙

集作什

岱北鸞駮至遼西鶴騎旋終稀脫塵網連翼下芝田

和輔先入吳天觀星瞻

集作星占

楊炯

道甲爰皇里星瞻太一宮天門開奕奕佳氣鬱蒼蒼碧落

三乾外黃圖四海中色君環若水城闕抵新豐王檻崑崙

側金樞地軸東上真朝北斗元始詠南風漢君祠五帝淮

王禮八公道書編

一作載

竹簡靈藥灌梧桐草茂

一作蔓

瓊階

綠花繁寶樹紅石樓紛似畫地境森如空桑海中應積桃

源路不窮黃軒若有問三月住崆峒

集作往

桑海中

集作年

和劉侍郎入隆唐觀

前人

通地陰陽合仙都日月開山川凌四嶮城樹隱三臺伏檻
排雲出飛軒遶澗迴參差陵倒景蕭洒軼浮埃百果珠爲
實群峰錦作苔懸蘿暗凝霧瀑布響成雷方士燒丹液真
人泛玉杯還如問桃水更似得蓬萊漢帝求仙口相如作
賦才自然金石奏何必上天台

遊廢觀

前人

青嶂倚丹田荒涼數百年猶知小山桂尚識大羅天藥敗
金爐火苔昏玉女泉歲時無璧畫朝夕有階煙花柳三春
節江山四望懸悠然出塵網從此狎神仙

遊紫霞觀

駱賓王

碧落澄秋景玄門啓曙關人疑列禦至客似令威還羽蓋

題君北洛澄秋景玄門啓曙關人心疑列禦至客似令威還羽蓋

縱斯集作倚集作仰雲車未可攀抵集作憑傾玉醴特集作許寄集作頽頽

遊靈公觀

前人

靈岑集作標勝地集作神府枕通川玉殿斜連漢金堂廻

架煙斷風踈晚竹流水切危集作絃別有青門外空無集作

懷玄圃仙

春日登金華觀

陳子昂

白玉仙臺古丹丘別望遙山川亂雲日樓榭入烟霄鶴舞

千年樹虹飛百尺橋還疑赤松子天路坐相招集作

縱山廟

此詩三百一十卷重出今已削去

米之問

王子賓仙去飄飄笙鶴飛徒聞滄海變不見白雲歸天路

何其遠人間此會稀空歌白雲暮霜月漸微微

過太一觀賈生房

王維

昔余栖遁日之子煙霞鄰共携松葉酒俱築竹皮巾攀林
遍巖洞採藥無盡春謬以道門子微為駭御臣常恐丹液
就先我紫陽賓天促萬塗盡衰傷百慮新跡峻不容俗才
多反異真泣對雙泉水還山無主人

一柱觀

張說

舊說江陵觀初疑神化來空山結雲閣綺靡隨風迴奈何
任一作一柱斯焉容衆材奇巧集作非長世今餘草露臺

同刑判官尋龍湍觀歸湖中

孫逖

星使下仙

集作

京雲湖喜晝晴更從探穴處還作棹歌行

絲管荷風入簾帷竹氣清莫愁歸路遠水月夜虛明

絲管荷風入簾帷竹氣清莫愁歸路遠水月夜虛明

尋雍尊師隱居

李白

巖峭碧磨天逍遙不記年撥雲尋古道倚樹聽流泉
花暖青牛卧松高白鶴眠語來江色暮獨自下寒煙

尋陽紫極宮感秋

前人

何處聞秋聲條條北窓竹迴薄長古心攬之不盈掬
靜坐觀衆妙浩然媚幽獨白雲南山來就我簷下宿
懶從唐生訣羞訪季主卜四十九年非一往不可復
野情轉蕭散世道有翻覆陶令歸去來田家酒應熟

清明日宴梅道士房

孟浩然

林卧愁春盡開軒覽物華忽逢青鳥使邀我赤松家
一作全
丹竈初開火仙桃正落花童顏若可駐何惜醉流霞

此詩二百十四卷重出今已削去

遊精思觀王白雲在後

出谷未停午到家已夕曛集作至家迴瞻下山路但見牛

羊群樵子暗相失草蟲寒不聞衡門猶未掩佇立待集作童

夫君

宿天台桐栢觀

前人

海行信風帆夕宿逗雲島緬尋滄洲趣近愛赤城好捫蘿

亦踐苔輟掉恣窮集作探討息陰憇桐栢采秀弄芝草鶴喚

清露垂鷄鳴信朝早願言解纓絡從此去煩惱高步凌四

明玄縱集作蹤得三老紛吾遠遊意學此集作樂彼長生道日夕

望三山雲濤空浩浩

卷五十二山雲清穴工法浩浩

宿太平觀

蔡母潘

夕到玉京寢窅冥雲漢低魂交仙室蝶曙聽羽人鷄滴瀝
花上露清冷松下溪明當訪真隱揮手入無倪

茅山洞口

前人

華陽仙洞口半嶺拂雲看窈窕穿苔壁集作陸差池對石壇

方隨地脉轉稍覺水精寒未果變金骨歸來茲路難

過方尊師院

前人

羽客北山尋草堂松逕深養神宗示集作爾法得道不知心

洞戶逢雙履寥天有一琴一作禽更登玄圃土仍種杏成林

武陵龍興觀黃道士房間易因題一作贈王昌齡

齋心問易太陽宮八卦真形一氣中仙老言餘鶴飛去玉

清墻上雨濛濛

尋常山南溪道人

一作士

隱居因與

劉長卿

一路經行處莓苔見履痕白雲

集作

依靜渚春草閉閑門

過雨看松色隨山到水源溪花與禪意相對亦忘言

洞陽山

已見一百五十九卷

前人

過包尊師山院

金骨體來前人

賣藥曾相識吹簫此復聞杏花誰是主桂樹獨留君漱玉

臨丹井園碁訪白雲道經今為寫不慮惜鵝群

自紫陽觀至華陽洞宿尊師草堂簡同遊

石林媚烟景句曲盤江甸南向佳氣濃峯峯遙隱見

新臨

華陽日微路入芳藉七曜懸洞宮五雲抱山殿銀函竟

華陽口微路入葱蔞七曜懸洞宮五雲抱山殿銀函竟

發金液徒堪薦千載桃花春

一作空桃花

秦人深不見東溪喜

相遇貞白如會面青鳥來去閑紅霞朝夕變一從化真骨

萬里乘飛電蘿月延步虛松花醉閑宴幽人郎長往茂宰

應交戰明發歸琴堂知君懶為縣

題玉真觀李秘書

韓翃

白雲斜日影深松玉宇瑤壇知幾重把酒題詩人散後

陽洞裏有踈鍾

同題仙遊觀

前人見集本

仙臺下見五城樓風物淒淒宿雨收山色遙連秦樹晚

聲近報漢宮秋踈松影落空壇淨細草香開

一作小洞幽

陰若古編方書古字多成 都今日雨應共酒相和

號州逢侯劉同尋羅南觀因贈別時綸 前卷

相見翻惆悵應憐責廢官過深慙祿在識淺賴刑寬獨失

耕桑業同思弟姪歡衰貧羞客過卑束會君難放鶴歸雲

壁澆花遶石壇輿還江海上跡在是非端林密風聲結山

高雨勢寒悠然此中別賓僕亦闌干

一作 珊

題天華觀 前人

峰嶂徘徊霞影新一潭寒水絕纖鱗朱字靈書千萬卷

集作

軸蒼髯道士兩三人芝童解說壺中事玉管能留天上春

昨見仙丹求不得漢家簪紱

集作 緩

在羸身

和李中丞誦萬年房少府過汾州景雲觀因以寄

房與李早 年同居此

前人

顯晦澹無跡賢哉常晏如如何驚孤鶴忽乃傳雙魚叙以
泉石舊悵然風景餘低徊青油幕夢寐白雲居玉洞桂香
滿雪壇松影踈沉思驕仙侶紆組正軍書積學早成道感
恩難遂初梅生諒有感歸止豈無廬
題葉道士山房
水邊垂柳赤欄橋洞裏仙人碧玉簫近得麻姑書信否潯
陽向上不通潮

題王真觀公主山池院

香殿留遺影春朝玉戶開羽衣重素機集作几朱網儼塵埃

集作輕埃石自蓬山得泉經太液來柳絲遮綠浪花粉落青苔

鏡掩鸞空在霞銷風不迴一作來惟餘古桃一作古壇樹傳是上

栽

同蕭鍊師宿太一廟

李益

微月空山曙春初

集作祠

謁少君落花壇上掃

集作佛

流水洞

中聞酒引芝童奠香餘桂女焚鶴飛將羽節遙向赤城分

雲陽觀寄袁稠

李端

花洞湍沉沉

集作花洞晚陰陰

仙壇隔杏林漱泉春谷冷禱藥夜

窻深石上開仙酌

集作山酒

松間對玉琴戴家溪北住雪後去

相尋

武康郭外望許緯先生山居

崔洞

湖上千峰帶落暉白雲開處見紫扉松門一逕仍生草應

是仙人

一作先生

向郭稀

題茅山李尊師所居

嚴維

天師百歲少如童不列山中更不逢
洗藥每臨新瀑水步虛時遶最高峯
籬根五月留殘雪座石千年蔭古松
此去人寰知近遠迴看路隔一重重

經故賀賓客鏡湖道士觀

朱放

已得歸鄉里逍遙一外臣
那隨逝集作流水去不待鏡湖春

雪裏登山屐林間漉酒巾
空餘集作留道士觀誰是學仙人

宿王尊師居

于鵠

夜愛雲林好寒天月裏行
青牛眠樹影白犬吠猿聲
一磬

山集作上院靜千燈溪路明
從來不此峯客幾個得長生

過凌霄斷天謁張先小上祠
依品類改前人

戰龍峰裏一峰獨凌天下看知一作尖高上有十里泉

過凌霄閣天諸張先小詞 依品類收 前人

最嚴亂峰裏一峰獨凌天下看知一作如尖高上有十里泉

至人愛幽深一住十五一作五十年懸犢一作犢到其上乘牛耕

藥田衣食不下求乃是雲中仙山僧獨知處相引衝碧烟

斷崖晝昏黑差泉橫雙一作雙椽面壁攀石稜養力方敢前

累歇日已沒始到茅堂邊見客不問誰禮質無周旋醉卧

枕歌樹坐寒屨青檀折松掃藜牀秋菓顏色鮮鍊蜜敲石

炭洗澡乘瀑泉白犬舐客衣驚走聞腥羶乃知軒冕徒寧

比雲壑眠一作作五安石詩選

早凌霄第六峰入紫鷄谿禮白鶴觀前人

路轉第六峰傳是十里程放石試淺深硯壁蛇鳥驚欲下

先褰衣路低避枯莖迴途歇歇崦嶮整帶重冠纓及到紫石

文苑英華 卷一百一十一

溪暎暎天已明漸近神仙居桂花濕溟溟陰苔無人蹤是
得白鶴翎忽然見朱樓象牌題玉京沉沉五雲影香風散
縈縈清齋列上堂窓戶懸水晶青童搗金屑白杵聲丁丁
腥羶遙問誰稽首稱姓名若容在溪口願乞殘雲英

張明府遊仙臺

朱灣

松檜陰陰一逕微中峯石室到人稀仙官不住青山在古
老相傳白日飛華表問看何歲木片雲留看去時衣今朝
懋疑作茂宰尋真宰暫駐雙鳧且莫歸

宿天柱觀

僧靈一

石室初投宿仙翁喜誓容花源隔水見洞府過山逢泉湧
塔前地雲生戶外峯中霄自入上定不是欲降龍

塔前地雲生戶外峯中霄自入上定不是欲降龍

經仙人渚即沈山下古人沈羲白日昇仙處

僧皎然

日月人間短何時此得仙古山春已盡遺渚事空傳不見

騰雲駕徒臨一作洗藥泉如今成逝水翻使恨流年

仙女臺一作前人

寂寞一作舊桑一作田誰家一作女得仙應無雞犬在空

有子孫傳古木花猶發荒臺月尚懸一作荒臺一作路未還片雲低不

散一作暮一作疑是却一作歸年

題應聖觀

王建集見

精思堂上畫三身迴作仙宮度美人賜藥御書金字貴行
香天樂羽衣新空廊兩滴花甕縫小殿蟲緣玉像塵頭白

女冠猶說得枯株不似已前春

題東華觀

路盡烟光外院門題上清鶴雛靈解

集作虛

語瓊葉軟無聲

白髮道心熟黃衣仙骨輕還歸對憂樂何處覓長生

和楊三舍人晚秋與崔二舍人張秘監苗考功同

遊昊天觀時中書寓直不得陪隨因追往年曾與

舊僚聯遊此觀記題在壁已有淪亡書事感懷輟

以呈寄燕呈東省三給事之作楊君見徵鄙詞因

以繼和

瑤圃高秋會金闈奉詔衣朱輪天上客白石洞中人珮響

泉聲雜朝衣羽服親九重青瑣秘三秀紫芝新化藥秦方

偷桃漢侍臣玉笙王子駕遼鶴令威身歎逝願波津

東聲雜記 羽服親九重青瑣秘三秀紫芝新化藥秦方
士偷桃漢侍臣王笙王子駕遼鶴令威身歎逝頽波連緘
詞麗曲春重將悽悵恨意苔壁問遺塵一作

題玄和師仙藥室

楊衡

山邊蕭寂室石掩浮雲扃
遶室微有路松烟深冥冥
入松汲寒水對鶴問仙經
石几香未盡水花風欲零
何年去華表幾度窮蒼溟
却顧宦遊子眇如霜中螢

遊陸先生故巖居

前人

獨壑臨萬嶂蒼苔絕行跡
仰窺猿桂樹一作松俯對鶴巢石
上有一巖屋相傳靈人宅
深林無陽暉幽水轉鮮碧
拾薪遇遺鼎探空得古籍
結念俠雲興燒香坐終夕

宿青牛谷梁鍊師仙居

前人

隨雲步入青牛谷青牛道士留我宿可憐夜夜月明中惟
有壇邊一枝竹

經東都安國觀九公子舊院作幽木劉禹錫

仙院御溝東今來事不同門開青草日樓閉綠楊風將犬
昇天路披覽赴月宮武皇曾駐蹕親問主人翁
元和十年自朗州承詔至京戲贈看花諸君子

紫陌紅塵拂面來無人不道看花廻玄都觀裏桃千樹盡

是劉郎別

集作去

後栽

再遊玄都觀絕句

前人

百畝庭中半是苔桃花淨盡菜花開種桃道士歸何處

度劉郎今獨來

善養臺下作

集作山上

前人

先生見堯心相與公

集作去

九有斯民既已治我得安山

一作

林藪道為自然貴名是無窮壽瑤壇在此山識者常迴首

王真觀

張籍

臺殿曾為貴主家春風吹盡竹窻紗院中仙女脩香火不

許閑人入看花

不食仙姑山房

前人

寂寂桂花裏草堂唯素琴因仙曾改姓見客不言心月出

溪路靜鶴鳴雲樹深丹砂如可學便欲住幽林

西上經靈寶觀

觀即尹真人舊宅

孟郊

道士無白髮語音靈泉清青松多壽色白石恒夜明放步
霽霞起振衣華風生真文秘中頂寶氣浮四楹一片古
路萬里今人行上仙不可見孤集作策徒爾征言以民出

王真嬾

兼滌

文苑英華卷第二百二十六

等

補入

文苑英華卷第二百二十七

詩七十七

道門三

宮觀三十三首

送僧道人二十六首

宮觀

早冬遊至王屋自靈都抵陽臺上方望天壇偶成

一章寄温谷周尊師中書李相公 白居易

霜降山水清王屋十月時石泉碧深深

集作漾漾

巖樹紅離離

朝為靈都遊暮有陽臺期飄然塵世外鸞鶴如可追忽念

公程盡復慙身力衰天壇在天半欲上心遲遲常聞此遊

者隱客與楨之各包貴仙骨俱非泥垢姿二人相顧言彼

此稱男兒若不為松喬即須作臯夔今果如其語公彩雙

歲狴一人佩金印一人翳玉芝我來高其事詠嘆偶成詩
爲君題石上欲使故山知
宿簡寂觀
巖白雲尚屯林紅葉初隕秋光引閑步不知行遠近夕投
靈洞宿卧覺塵機泯名利心既忘市朝夢亦盡暫來尚如
此况乃終身隱何以療夜飢一匙雲母粉

華陽觀桃花時招李六拾遺飲
前人天壑
華陽觀裏仙桃發把酒看花心白知爭忍開時不同醉
朝後日即空枝
前人天壢
卷八二十六首

此詩三百二十一卷重出今已削去

宿張雲舉院

前人

不食麻飯杯中自得仙隔房
集作
招好客可室致芳

不食胡麻飯杯中自得仙隔房集作離招好客可室致芳筵

羹集作家醞香醪嫩時新異果鮮一夜深唯畏曉坐穩不集作豈

思眠碁罷嫌無敵詩成愧在前明朝題壁上誰得衆人傳

題上皇觀

章孝標

五雲集作烟霞深蓋七星壇想像先朝駐禁鑿輦路已平栽藥

地皇風猶在步虛寒樓臺瑞氣晴蕭索杉檜龍身老屈蟠

感惠休言并李郭劔門空處望長安

題魚尊師院

賈島

老子堂前花萬樹先生曾見幾迴春夜熊白石平明喫不

擬教人哭此身

過陽道士居

前人

先生脩道處茅屋遠囂氛叩齒坐明月楷願望白雲精神
含藥色衣服帶霞紋每語瀛州路多年別少君

古觀

朱慶餘

仙觀曾過知不遠花藏石室香難尋泉邊白鹿聞人語看

過仙壇漸入深

一作林

玉芝觀章道士房

周賀

四面杉松合空堂畫老仙嘉根停雲水曲角積茶煙道至
心機盡宵清琴韻全獨嫌來又去不得坐經年

題終南麻先生寂禪師石室

劉得仁

同居石室貧五十二迴春擁褐冥

集作忘

心客窮經暮齒人

翠沉空水定雨絕片雲新危細秋

集作草

峯徑相隨到頂巔

題真先生山居

前人

先生此幽隱便可謝人群
潭底見秋石樹間飛片雲
山居心已慣俗事耳憎聞
念我自多疾開爐藥許分

題上皇觀

薛逢

狂寇窮兵犯帝畿
上皇曾此振戎衣
門前衛士傳清警
砌下奚官掃翠微
雲駐壽宮三洞啓
日迴仙仗六龍歸
當時丹鳳啣書處
老栢蒼蒼已合圍

題春臺觀

前人

殿前松栢晦蒼蒼
杏遶仙壇水遶廊
垂露額題精思一作專
院博山爐裏降真香
苔侵古碣迷陳事
雲到中峰失上方
便擬尋溪弄花去
洞天誰更待劉郎

重遊蘇州玉芝觀

許渾

高梧一葉下秋初迢迢重來寄舊居月過碧窓今夜酒雨

淋集作昏

紅壁舊年書玉池露冷芙蓉淺金井烟分

集作瓊掛鳳高

薜荔踈從此扁舟

集作明日陽帆

更東去仙翁應笑憶

集作爲

鱸魚

早出洞仙觀

趙嘏

露濃如水灑蒼苔洞口烟蘿密不開殘月色低當戶後曉

鍾聲迥隔山來春生藥圃芝猶短夜醮齋壇鶴未迴愁是

獨尋歸路去人間步步是塵埃

宿玉屋天壇

馬戴

星斗半沉蒼翠色紅霞遠照海濤分折松曉拂天壇雪投

簡寒窺玉洞雲絕頂醮迴人不見深林磬度鳥應聞未知

簡寒窺玉洞雲絕頂離迴人不見深林警若度鳥應聞未知

金籙獨向仙祠拜老君

謁仙觀三首

前人

我生求羽化齋沐造山

集作

居葛蔓汲丹井石函盛

集作

道書寒松多偃側靈洞遍清虛一就泉栖嶺

集作

雲中採

藥蔬

二

山空蕙氣香乳管折雲房碩值壺中客親傳肘後方三更

禮星斗寸七服丹霜默坐樹陰下仙經橫石牀

宿陽臺觀

前人

玉洞仙何在爐香客獨分

集作

醮壇圍古木石磬嚮寒雲

曙月孤霞映懸流峭壁分心知世上

集作

隔坐與鶴為群

集作
成

題龍瑞觀兼呈徐尊師
無聲圖古方干

或雨或雲常不特定地靈雲雨自無世人莫識神方宇仙

鳥偏棲藥樹枝深壑度年如晦暝陰溪入夏有凌澌此中

唯是集作師知我未得尋師即夢師

叙龍瑞觀勝具寄于尊師

前人

混元融結致功難山下平湖湖上山萬頃涵虛寒漱灑千

尋聳翠秀爛斑集作芰荷香入琴棊處雷雨聲離棟牖間

但有五雲衣鶴嶺曾無陸路向人寰夜溪漱玉常堪聽袖

樹垂珠可要攀若棄榮名便居此自然集作清濁不相

尊師前年三十從
評事奪官入道

天竺觀魚尊師舊院

前人

題天柱觀魚尊師舊院 前人

身識吾師類到此芝童藥犬亦相迎師今一去無來日花

洞石壇空月明

真觀

李群玉

高情帝女慕乘鸞緝髮初簪玉葉冠公主玉葉冠時人莫計其價秋月

無雲生碧落素渠寒露出清蘭層城烟霧將歸遠浮世塵

埃久駐集作住難一日集作自蕭聲飛去後洞深空探集作洞宮深掩

碧瑤壇

餘姚集作杭縣龍泉觀

張祐

四明集作廻山一面臺殿倚嵯峨中路見江山集作山遠上方行

石多山集作天晴花氣漫地暖鳥聲集作音和徒漱葛仙井此

生真柰何

華山李鍊師所居

皮日休

麻一作花

姑古貌上仙才謫向蓮峯管玉臺瑞氣染衣金液

啓香烟映面紫文開孤雲盡日方離洞雙鶴移時只有苔

深夜寂寥存想歌月天時下草堂來

終南白鶴觀

鄭谷

步步景通真門前衆水分檉蘿洞口

集作諸洞

合鍾磬上清聞

古木千尋雪寒山萬丈雲終期掃壇級來事

集作伴

紫陽君

題終南山白鶴觀

帝城

文玄集作帝鄉

張喬

上徹鍊丹峯求玄意未窮古壇青草合往事白雲空仙境

日月外帝城烟霧中人間足煩暑欲去戀松風

日月外帝城烟霧中人間足煩暑者欲去戀松風

書梅福殿壁二首

前人

真從羽化萬古是湏臾此地名空在西山雲亦孤井瘞
平野水壇級上春蕪縱有雙飛鶴年多松已枯

二

一自白雲去千秋壇月明我來思往事誰更得長生雅韻
磬鍾遠真風樓殿清今來為尉者天下有仙名

題古觀

前人

急景遽衰老此經誰養真松留千載鶴碑隔六朝人洞水
流花草壺天閉雪春其如為名利歸踏五陵塵

王霸壇

周朴

王君上界處信首古居前皂樹即湏朽白龜亦應全雲間

猶一日塵裏已千年碧色壇如黛時人誰可仙

聖真觀劉真師院十韻

羅隱

簾下嚴君卦窓間少室峰攝生門已盡混跡世猶逢山藪

師王烈簪纓友戴顓魚跳介象

二字見三國吳書十八卷註

鱸飯吐葛

玄峰紫飽重新堪黃輕墮小松塵埃金谷路樓閣上陽鍾

野鶴鳶肩寄仙書鳥爪封支牀龜縱老取箭鶴何慵別久

曾辜念閑來肯壓重尚餘青竹在試為剪

一作誰為來

成龍

亂後經表兄瓊華觀舊居

唐彥謙

一去仙居似轉蓬再經花謝倚春叢醉中篇什金聲在別

後音書錦字空長憶映碑逢若十一未曾携杖逐壺公貞風

狼籍苔侵徑蕙草香銷杏帶紅

送人道士

荅句曲陶先生

梁范雲

終朝吐祥霧薄晚孕竒烟洞澗生芝草重崖出醴泉中有

懷真士被褐守中玄石戶棲十秘金壇謁九仙乘鷓方履

一作履漢轡鶴且騰天

贈學仙者

採藥層城遠尋師海路賒玉壺橫日月金闕斷烟霞仙人

何處在道士未還家誰知彭澤意更覓一作道步兵家一作那

春醲煎松葉秋盃浸菊花相逢寧可醉定不學丹砂

山居晚眺贈王道士

王郭

金壇踈俗字玉洞侶仙群花枝棲晚露集作霧峯葉度晴雲

斜

集作
落日移山影迴沙擁籬溜

集作
溜

文琴樽方待興竹樹已

迎驥

贈李榮道士

有序
不錄

盧照隣

錦節銜天使瓊仙駕羽君投金翠山曲莫壁清江瀆圓洞
開丹旻方壇聚絳雲寶貺幽難識空歌迥易分風搖十州
影日亂九江文敷誠歸上帝詔應在明君獨有南冠客耿
耿泣離群遙看八會所百氣曉氛氲

秋日餞陸道士陳文林

得風
字

駱賓王

青牛遊華岳赤馬走吳宮玉柱離鴻怨金壘浮蟻空日躔
嶠陵雨塵起洛陽風唯當玄公度月千里與君同

遊青都觀尋沈道士

得仙
字

劉孝孫

遊青都觀尋沈道士
得仙
劉孝孫

因暇豫行樂極一作極留連尋真謁紫府披霧靚青

緜懷金闕外遐想玉京前飛軒俯松竹抗殿接雲烟焔焔

清夏景嘒嘒早秋蟬橫琴對危石酌醴臨寒泉聊祛塵俗

累寧希龜鶴年無勞生翬羽自可狎神仙

同前得清

許敬宗

幽人蹈箕穎方士訪蓬瀛豈若逢真氣齊契體無名既詮

衆妙理聊暢遠遊情縱心馳且闕怡神想玉京或命餘杭

酒時聽洛濱笙風衢通閬苑集作嶽星使下層城蕙帳晨飈

動芝房夕露清方叶棲遲趣於此遂鍾聲

同前得都

凌敬

聊排青鎖闥徐步入清都青溪冥寂士思玄徇道樞十芒

一作
生藥笥七燭發冊爐縹袞桐君錄朱書王母符宮槐

散綠穗日堇落青柎矯翰雷門鶴飛來葉懸鳧凌空自可

御安事迫中區方追羽化侶從此得玄珠

同前 得暢 楚中虛

清溪阻千仞姑射藐汾陽未若遊茲境樸玄衆妙塲鶴來

疑羽客雲沆似蛻裳 一作 寓目雖靈宇遊神乃帝鄉道存

真理得心灰俗累忘煙霞凝抗殿松挂蕭長廊早蟬清暮

響崇蘭散晚芳即此翔寥廓非復控榆枋

和梁王衆傳張光祿是王子晉後身 崔融

聞有冲天客披雲下帝畿三千上賓去千載忽來歸昔偶

浮丘伯今同丁令威中郎才貌是柱 一作 史姓名非祗

越龍闕承恩到虎闈丹成金舄獻酒至玉杯揮天仗分
節朝容間羽衣舊壇宮處所新廟坐光輝漢主存仙要淮
南愛道機朝朝緱氏鶴長向洛城一飛

玄化

一作元

觀尋李先生不遇

魏知古

見初學記

羽客今何在空傳伊洛間忽聞歸舊縣復想入函關未作
千年別猶應七日還神仙不可見寂寞返蓬山

同工部李侍郎送司馬白雲歸天台沈佺期

紫薇降天仙丹地投雲藻上言華頂事中間長生道華頂
居最高大壑朝陽早長生術何妙童顏後天老清晨朝鳳
京夜靜思鳴寶憑崖飲蕙氣過澗摘靈草人非冢已荒海
變田應燥昔嘗遊比郡三霜弄溟島緒言霞上開機事塵

外掃須來拋世務清曠未云保崎嶇待漏恩怵惕司言造
軒皇重齋拜漢武愛祈禱順風懷崆峒承露在豐鎬冷然
委輕馭復得快幽抱關下留伯陽儲間登四皓昔有參同
訣何時一探討

寄天台司馬先生

崔湜

聞有三元客祈山九轉成人間白雲返天上赤龍迎尚惜
金芝晚仍攀琪樹榮何年緱嶺上一謝洛陽城

寄天台司馬道士

宋之問

卧來生白髮覽鏡忽集作已成絲遠媿飡霞子童顏且集作常
自持舊遊惜踈集作彌曠微尚日磷緇不寄西山藥何由東

海期

送田道士使蜀投龍

前人

海期
送田道士使蜀投龍
前入

鳳馭忽冷然雲臺路幾年蜀門峰勢斷巴字水形連人隔

壺中地龍遊洞裏天贈言廻馭日圖畫彼山川

送司馬道士遊天台

前人

羽客笙歌此地圍離筵數處白雲飛蓬萊闕下長思憶桐

栢山頭去不歸

送楊道士往天台

張九齡

鬼谷還成道天台去學仙行應松子化留與世人傳此地

烟波遠何時羽駕旋當湏一把袂城郭共依然

祭南嶽事畢謁司馬道士

前人

將命祈靈嶽廻策詣真士絕迹尋一逕異香聞數里分庭

八桂樹蕭客兩童子入室希把袖登牀願啓齒誘我棄智
訣迨茲長生理吸精反自然鍊藥求不死斯言眇霄漢顧
予嬰紛滓相去九牛毛慙歎知何已

集作何知已

贈東嶽焦鍊師

先生千載

集作歲

餘五嶽遍魯居遙識齊侯昇新過王母廬

不能師孔墨何事問長沮玉管時來鳳銅盤即釣魚竦身

空裏語明月夜中書自有還丹

一作丹砂

術時論太素初頻蒙

露版詔將降軟輪車山靜泉逾響松高枝轉踈搯頤問樵

客世上復何如

贈焦道士

前人

海上遊三島淮南遇八公坐知千里外跳向一壺中縮地

海上遊三島淮南遇八公坐知千里外跳向一壺中
神行天使玉童飲人聊割酒送客乍分風天老能行
氣吾師不養空謝君徒雀躍無可問鳴蒙

送張道士歸山
前人

先生何處士王屋訪茅君別婦留丹訣驅雞入白雲人間
數剩住天上復離群當作遼城鶴仙歌使爾聞

送王尊師歸蜀中拜掃
前人

大羅天上神仙客濯錦江頭花柳春不爲碧雞稱使者唯
令白鶴報鄉人

送方尊師歸嵩山

仙官欲住九龍潭旄節朱幡倚石龕山壓天中半天上洞
穿江底出江南瀑布杉松常帶雨夕陽彩一作翠忽成嵐

借問迎來雙白鶴已曾衡岳送蘇耽

寄天台道士

孟浩然

海上求仙客三山望幾時焚香宿華頂裊露採靈芝屢踐
莓苔滑將尋汗漫期儻因松子去長與世人辭

尋梅道士張山人

前人

彭

一作陵

澤先生柳山陰道士鵝我來從所好停策夏雲

一作

漢陰

多重以觀魚樂因之鼓枻歌崔徐跡未朽千載揖清波

越中逢天台太子

前人

仙宬遙羽人停艦向前拜問予涉風水何事遠行邁登陸

尋天台順流下具會茲山夙所尚安得問

集作問

靈恠上通

青天高停臨滄海大雞鳴日日出常與仙人會

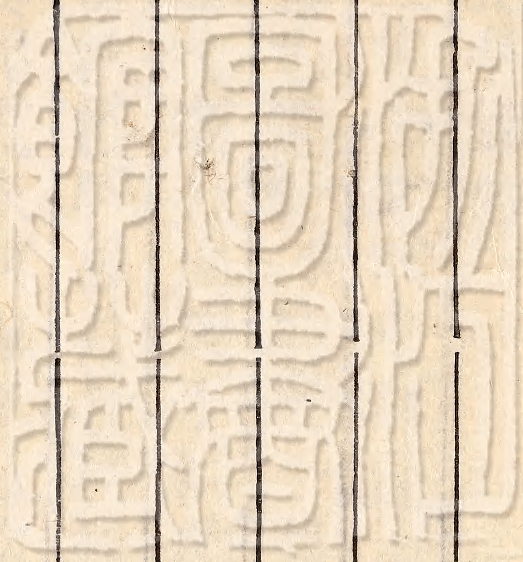
集作每與神仙會

青天高停臨滄海大雞鳴見九日山常與仙人會集作每與

本行重押會字惟來去赤城八中逍遙白雲外莓苔異久聞

瀑布作集作常空界福庭長不死勝境集作華頂舊稱最末願從

之遊何當濟所屆





文苑英華卷第二百二十八

詩七十八

詩七十八

文苑英華卷第二百二十八 詩七十八

道門四

送僧道人六十四首

贈嵩山焦鍊師

李白

二室陵青天三花含紫烟中有蓬海客宛疑麻姑仙道在

喧莫染跡高想已遷

一作綿

時餐金鷲藥

一作金蛾藥

屢讀青苔

篇八極恣遊憇九垓長周旋下瓢酌潁水舞鶴來伊川還

歸空山上獨拂秋霞眠蘿月挂朝鏡松風鳴夜絃潛光隱

嵩嶽鍊魄栖雲幄霓衣何飄颻鳳吹轉綿邈願同西王母

下顧東方朔紫書儻可傳冥骨誓相學

此乃集本全篇文苑元本頗畧

北訪戴天山道士不遇

犬吠水聲中桃花帶露濃
樹深時見鹿溪午不聞鍾
野竹分青霽飛泉掛碧峯
無人知所去愁倚兩三松

奉餞高尊師如貴道士傳道錄畢歸北海

道隱不可見靈書藏洞天
集作善師四萬劫歷世迥相傳

別杖留青竹行歌躡紫烟
離心無遠近長在玉京懸

送李青歸華陽川

伯陽仙家子容色如青春
日月秘靈洞烟霞辭世人
化心

養精魄隱几宵天真
莫非千年別歸來城郭新

送內尋廬山女道士李騰空二首

君尋騰空子應到碧山家
水舂雲母碓風掃石楠花
若戀

君尋騰空子應到碧石山家水春雲母確風掃石楠花若

二

多君相門女學道愛神仙素手握集作青靄羅衣曳紫烟
一往屏風疊乘鸞不着鞭

送女道士褚三清遊南嶽

前人

吳江女道士頭戴蓮花巾霓衣不濕雨特異陽臺神足下
遠遊履凌波生素塵尋仙向南嶽應見魏夫人

遇冲和先生

高適

冲和生何代或謂遊東溟三命謁金殿一言授集作銀青

自云多方術往往通精神集作靈萬乘親問道六宮無敢聽

昔者集作限霄漢今來觀儀形頭戴雛鳳冠手搖白鶴翎

終日飲醇酒不醉復不醒常集作憶雞鳴山每誦西昇經

撫背念別離依然出戶庭莫見今如此曾為一客星

龍道士問易叅同契 王昌齡

仙人騎白鹿髮短耳何長時余采菖蒲忽見嵩之陽稽首
求丹經廼出懷中方披讀了不誤歸家問稽康嗟余無道
骨廢我入太行

謁焦鍊師

前人

中峰青苔壁一點雲生時豈意石堂裏得逢焦鍊師鑪香

淨棊一作按松影閑瑤墀拜受長年藥翩翩西海期

送宣尊師醮畢還越

劉長卿

吹簫江上曉惆悵別茅君踏火能飛雪登山集作入白雲

吹簫江上曉惆悵別茅君踏火能飛雪登山集作入白雲

金闕開寄許尊師寄許尊師

獨上雲梯入翠微蒙蒙集作濛濛烟雪映巖扉世人知在中峰

裏遙禮青山恨不歸

送暨道士還玉清觀

李頎

仙宮文粹作官有名籍度世吳江濱大道本無我青春長與君

中州俄已到至理得而聞明主降黃屋時人看白雲空山

何窈窕三秀日氛氲遂此留書客超遙烟駕分

寄焦鍊師

前人

得道凡百歲燒丹唯一身悠悠孤峰頂日見三花春白鶴

翠微裏黃精幽澗濱始無世上客一作出世不及山中人仙境

若有夢朝雲如可親何由覩顏色揮手謝風塵

謁張果先生

前人

先生谷神者甲子焉能計自說軒轅師于今數千歲寓遊
城郭裏浪跡希夷際應物雲無心逢時舟不繫霞飡斷火
粒野服蕪荷製白雲淨肌膚青松養身世韜精殊豹隱鍊
質同蟬蛻忽去不知誰偶來寧有契二儀齊壽考六合隨
休憇彭聃猶嬰孩松期且微細常問穆天子更憶漢皇帝
親屈萬乘尊將一作遊窮四海喬車徒徧草木錦帛招談說
八駿空往還三山轉虧蔽吾君感至德玄老欣來詣受籙
金殿開清齋玉堂閉笙歌迎拜首羽帳崇嚴衛禁柳垂香
爐宮花拂仙袂彌慶一作初寶祚廣致福蒼生惠何必待龍

爐官花拂仙袂彌慶一作寶祚廣砌以福蒼生惠何必待龍
舞鼎成方取濟

宿贈廬山白鶴觀劉尊師
包佶

蒼蒼五老霧中壇杳杳三山洞裏官手護崑崙象牙簡心
推霹靂棗枝盤春飛雪粉如毫潤曉漱瓊膏冰齒寒漸恨
流年筋力少唯思露冕享星冠

送帝司直西行此公深

李嘉祐

不耻青袍故尤宜白髮新心朝玉皇帝貌似紫陽人湘浦
眠銷日桃源度醉春能文善證道莊叟是前身

此詩二百二十八卷重出今已削去

送柳道士

錢起

去世能成道遊仙在集作定家歸期千歲鶴行邁五雲車

海上春應盡壺中日未斜不知相憶處琪樹幾枝花

中書省言懷因酬嵩陽張道士見寄 前人

朝花尋暝林對酒傷春心流年依素髮不覺映華簪垂老

遇中已

集作明代又作知己

醉恩看寸陰如何紫芝客

集作多慙紫陽客

相

憶白雲深

酬崔侍御期籍道士不至兼見寄 皇甫冉

一心求妙道幾歲候真師丹竈歸何處

集作在

白雲無定期

崑崙烟景

集作景致

絕汗漫往還遲君但焚香坐人間到有時

送張道士歸茅山謁李尊師 前人

向山獨有一人行近洞應逢雙鶴迎常以素書傳弟子遠

因白石號先生無窮杏樹何年種幾許芝田帶月耕

夢覺年歲又欲隨旄節往層城

送李道士

顧况

人境年虛擲仙源日未斜羨君乘竹杖辭我隱桃花鳥去

寧知路雲飛似憶家莫愁客鬢

集未作髮

改自有紫河車

送葉尊師歸處州

耿緯

風馭南行遠長山與夜江羣祇離分野五嶽拜旌幢石髓

調金昇雲漿實玉釭泠泠犬聲曉洞府有仙龍

送王道士

盧綸

夢別一仙人霞衣滿鶴身旌幢天路曉桃杏海山春種玉

非求稔燒金不為貧自憐頭早白難與葛洪親

酬暢當嵩山尊道士見寄

聞逐樵夫閑看棋忽聞人世是秦時開雲種玉嫵山淺渡
海傳書恠鶴遲陰洞石幢微有字古壇松樹半無枝煩君
遠示青囊錄願得相從一問師

藍溪期蕭道士採藥不至

前人

春風生百藥幾處木苗香人遠花空發

集作落

溪深月復長

病多知藥性老近憶仙方青節何由見三山桂自芳

送道士郊藝素歸內道場

前人

病老正相仍忽逢張道陵羽衣風泚泚仙境玉稜稜叱我
問中壽教人祈上昇樓居五雲裏幾與武皇登

寄金椒山中道士

韋應物

今朝郡齋冷忽念山中客澗底東荆薪歸來煮白石欲持

今朝郡齋冷忽念山中客澗底東荆薪歸來煮白石欲共
一醉酒邊寄風雨夕落葉遍空山何處尋行跡

贈韓道士藍精無二古符論山戴叔倫

日暮秋風吹野花上清歸客意無涯桃源寂寂煙雲閉天

路悠悠星漢斜還似世人生白髮定知集作仙骨變黃芽

東城南陌頻相見應是壺中一作別有家

送李道士歸山崔洞

秋城臨古路城上望君還曠野入寒草獨行隨遠山授人

鴻寶內將犬白雲間早晚燒丹罷遙知冰雪寒

謁李尊師奚賈

萬物還常性唯道貴自然先生容其微隱几為列仙鍊魄
閉瓊戶養毛飛洞天將知道遙久得道無歲年

送王鍊師赴王屋洞多入崑崙山權德輿

稔歲在芝田歸程入洞天白雲亂上國青鳥會羣仙自以

棊銷日寧資藥駐年相看話離念集作風馭忽冷然

與道者同守庚申前人

洞真善救世守夜著集作仙經俾我外持內當茲申配庚

齋心已恬愉澡身自澄明沉沉簾帷下靄靄燈燭清四支

動用息一室虛白生收視忘取捨叩齒集神靈伊予嗜欲

寡居常疴恙輕三戶既伏竄九蕪乃和平無令耳目勝則

使性命傾宵然深夜中若與元氣并釋宗稱定慧儒師著

誠明派分示三教理詣無二名吉祥能止止委順則生生

視履苟無咎天祐期永真應物知不勞虛中理自冥豈資

金術郎此駐顏齡

送吉州閻使君入道二首

戎昱

聞道桃源志塵心忽自悲余當從官日君是去一作棄官時

金水封仙骨靈津咽玉池受傳三籙備起坐五雲隨洞裏

花常發人間鬢易衰他年會相訪莫作爛柯基

此二

廬陵太守近隳官月帔初朝玉帝壇風過鬼神迎受籙夜

深龍虎衛燒丹水容入境纖埃靜玉液添一作頃瓶漱齒寒

莫遣桃花迷客訪千山萬水訪君難

題服生栢道士

于鵠

服栢不飛鍊閑眠閉草堂有泉誰一作唯與漱雷火為焚香

終南楮尊師集作四題南

行道終南集作南山久曾教四皓暮閉門醫病鶴倒篋養神龜

松際風長在泉中草不衰誰知茅屋裏有路通集作向峨嵋

入白芝溪尋黃尊師

前人

觸烟入溪口茫茫唯檉檉其中飛碧流十里不通屐出林

尚未明細逕懸峭壁把藤借竹勢光滑猿猱跡忽然風景

異乃到神仙宅天晴茅屋頭殘雲蒸氣白隔窓梳髮聲久

立聞吹幘抱琴出門來不是人間客山院不洒掃四時自

虛寂落葉埋長松出地纔滿一作數尺曾讀上一作浦清經去

住疑作注長年籍願示不死方何山有瓊液

使院憶山中道侶兼李七副使約崔備

松竹去名嶽衡茅思靜居山君水上印天女月中書舊帙

終南楮尊師

八

道

芳香在空奩藥氣餘褐衣寬易攬白髮少難梳病柳傷摧
折殘花惜掃除憶巢同仙鳥避網甚跳魚嵒阮慙交絕求
羊愧跡踈與君非宦侶何日共樵漁

訪羊尊師

孫革

花下問童子言師採藥去只在此山中雲深不知處

越中贈程先生

釋法震

紗帽度殘春虛舟寄一身谿邊遙越女花一作裏問秦人

古塞連山靜陰霞落海新有時城郭去贈與酒家親

題萬山許鍊師

前人

道成人不識流水嚮空山花暗軒窗外雲隨坐卧間
名已久絕粒事長閑更欲崑崙去羞看絳節還

名已久絕粒事長閑更欲肯此崙
去差丑有絳節還

山劍奎七言贈張道士

僧皎然

玉京真子名太一因服日華心如日此心不許世人知只
向仙宮未曾出

送褚道士

前人

聞說洞庭無上路春遊亂踏五雲芝含挑風擺花狼藉正
是仙翁碁散時

遇谷口道士

司空曙

一見林中客閑知州縣勞白雲秋色遠蒼嶺夕陽高自說
名因石誰逢手種桃丹經儻相授何用戀青袍

送張鍊師還峨嵋山

前人

太一天壇天柱西垂蘿為挽石為梯前登靈境青霄絕下

視人間白日低松籟集作韻萬聲和管磬丹光五色雜虹一作

雲 蜺春山一入尋無路鳥響煙深集作深林水滿溪

送王尊師歸湖州 前人

烟蕪蒲洞青山遠幢節飄空紫鳳飛金闕乍看迎日麗玉

蕭遙聽隔花微多開石髓供調膳時御霓裳奉易衣莫學

遼東華表上千年始欲一廻歸

送王先生歸南山 前人

儒中年最老獨有濟南生愛子方傳業無官自偶耕竹通

山舍遠雲接玉集作雪田平願作門人去相隨隱姓名

尋紀道士偶會諸叟 李益

山陰逢集作尋道士映竹羽衣新特坐雙童子陪遊五老人

下爭面草雪中春見說桃源同如今猶避秦

山陰逢集作道士映竹羽衣新倚坐雙童子陪遊五老人
采花松下淨壇草雪中春見說桃源洞如今猶避秦

送吉道士拜官歸舊業

李端

聞有華陽客儒裳靄紫薇舊山連藥賣孤鶴帶雲歸柳市
名猶在桃源夢已稀還鄉見鷗鳥應愧背船飛

送馬尊師

前人

南入商山松路深石牀溪水晝陰陰雲中採藥隨旄節洞
裏耕田映綠林直上煙霞深舉手廻經丘壠自傷心武陵
花木應長在願與門人更一尋

贈太清宮道士

王建

上清道士未昇天南嶽中華作散仙書賣八分通字學丹
燒九轉定人年修行近日影如鶴導引多時骨似綿想向

諸山尋一作禮遍却廻還守老君前

贈詔徵王屋道士

前人

玉皇符到下天壇璫瑁頭簪白角冠鶴遣院一作中童子

養鹿憑山下老人看道成不怕舟梯峻集作刀髓實常欺

石榻寒能斷人間集作腥血味長生只要一丸丹

贈廬山道士

楊銜

寂寥高室古松寒松下仙人字委鸞頭垂白髮朝鳴磬手

把青芝夜遶壇物像自隨塵外滅真源長向性中看悠悠

萬古皆如此秋比松枝春比蘭

贈羅浮易鍊師

前人

海上多仙嶠靈人信長生榮衛米雪姿燕嚼日月精默書

海上多仙嶠靈一八信長生榮衛水雪姿燕蠟日月精默

終行遍晦步斗文成翠髮霞疑肩長金耳凌風輕曉籟

塵響天灘一作鹿叱幽聲碧樹來戶陰丹霞照窓明焚香扣

虛寂稽首迴太清鸞鷲振羽儀飛翻一作幡拂旆旌左挹玉

泉液右舉雲芝英念得參龍駕攀天度赤城

登紫霄峯贈黃仙師

前人

紫霄一作扁不可涉靈峰信穹崇下有瓊樹枝上有翠髮翁

雞鳴秋漢側日出紅霞中璨璨真仙子執旄為侍童焚香

杳忘言默念合一作思含太空世華徒媚耀虛室自朦朧雲氣

瓊瑤圃龜息芝蘭藜玉籙掩不開天窻微微風茲焉悟佳

旨塵境亦幽通浩淼臨廣津未用挹無窮

送天台道士

孟郊

天台山取高動躡仙城霞何以靜其日掃山除妄花何以
潔其生掃泉去泥沙靈境物皆真萬物無一斜月中見心
近雲外將俗賒遺身獨得身笑我牽名華

送無懷道士遊富春山水

前人

造化絕

一作最

高處富春獨多觀山濃翠的皪水折珠摧殘

溪鏡不隱髮樹衣常遇寒風猿虛空飛月紈叫嘯酸信一作

即此神仙樂豈爲時俗安煮金陰陽火因恠星宿壇花發
或未識玉生忽叢攢蓬萊浮蕩漾非道相從難

送李尊師玄

前人

口誦碧簡文身是青霞君頭冠兩片月肩披一條雲松骨
輕自飛鶴心高不羣

送李尊師玄

前人

輕自飛鶴心高不羣

送道安集作送玄亮師

前人

清泉滌我襟衫風集作月凄我心茗啜綠淨花經誦清柔音

何事集作處笑為別淡然愁不侵一作禁

送蕭鍊師入四明山

前人

閑於獨鶴心大於高一作喬松年迴出萬物表高棲四明巔

千尋直裂峰百尺倒瀉泉絳雪為我飯白雲為我田靜言

不話俗靈跡一作蹤時步天

贈東嶽張鍊師

劉禹錫

東嶽真人張鍊師高情雅澹世間稀堪為烈女書青簡又

事元君住翠微金縷機中拋錦字玉清壇上着霓衣雲衢

不要吹簫伴只擬乘鸞獨自飛

不憂如燕將只嫌乘鸞翼自飛靜其日掃山除妄花何以
建兵卒封髮猶金燕燕中其燕其至哉聖土善震水雲
更林真入飛燕明高雷燕燕其間燕燕燕燕文書音簡又

東齊野社初月山

隨禹殿

不語紛紛處處山
不語紛紛處處山
不語紛紛處處山
不語紛紛處處山
不語紛紛處處山

不語紛紛處處山
不語紛紛處處山
不語紛紛處處山
不語紛紛處處山
不語紛紛處處山

不語紛紛處處山
不語紛紛處處山
不語紛紛處處山
不語紛紛處處山
不語紛紛處處山

不語紛紛處處山
不語紛紛處處山
不語紛紛處處山
不語紛紛處處山
不語紛紛處處山

不語紛紛處處山
不語紛紛處處山
不語紛紛處處山
不語紛紛處處山
不語紛紛處處山

不語紛紛處處山
不語紛紛處處山
不語紛紛處處山
不語紛紛處處山
不語紛紛處處山

文苑英華卷第二百二十八

前八

文苑英華卷第二百二十九 詩七十九

道門五

送贈道人五十九首 送宮人入道五道

送贈道人

靈都觀李道士

張籍

仙集作山觀雨未靜繞房瓊草春素書天上字花洞古時人

泥竈煮靈液掃壇朝玉真幾廻遊閬苑青節亦隨身

贈山中女道士

集作不食姑

前人

女仙唯獨住集作幾年山裏住已作綠毛身護氣常虛集作稀語齋

心集作存思自見神養竈同不食留藥任生塵要問西王母仙

中第幾人

送陰集作徐先生歸蜀

前人

日暮遠歸處雲間仙觀鍾唯持青玉牒獨上碧鶴峰陰洞

新生集作長收乳寒泉舊養龍幾時因膏藥得向海邊逢

道一作隱者見二百三十二卷

前人

贈道士宜師

前人

自到皇城得幾年巴僮蜀馬共隨緣兩朝侍從當時貴五

字聲名遠處傳舊住江集作紅樓通內院新承墨詔賜齋錢

閑坊暫喜居相近還得倍師坐竹邊

送胡鍊師玉屋山

前人

玉陽峰下學長生洞府仙中已有名獨戴熊鬚冠暫出唯

將鶴尾扇同行鍊成雲母休炊爨召得雷公當吏兵鄰到

天壇上頭宿應聞空裏步虛聲

中元日看諸道士步虛

殷堯藩

玄都開秘籙白石禮先生上界秋光淨中元夜景清星辰
朝帝處鸞鶴步虛聲玉樹花難老珠宮月最明掃壇天地
肅投簡鬼神驚儻賜刀圭藥還留不死名

贈溫

集作王

尊師

姚合

先生自說瀛州路多在青松白石間海岸夜中常見月仙
宮深處却無山大隨鶴去遊諸洞龍作人來問大還今日
偶聞塵外事朝簪未擲復何顏

贈王道士

于武陵

日日市朝路何時無苦辛不隨丹竈客終作白頭人浮世

度千載桃源方一春歸來華表上應咲北邙塵

天柱山贈峨嵋田道士

施肩吾

古稱天柱連九天峨嵋道士棲其巔近聞教得玄鶴舞試

憑驅出青芝田

贈道者

一作士

朱慶餘

自識來清瘦尋常語論真藥成休仗火符驗不傳人獨有
年過鶴長無病到身潛教問弟子居處與誰隣

山中道士

賈島

頭髮梳千下休糧帶瘦容養雛成老

集作大

鶴種子作高松

白石通宵煮寒泉盡日春不曾離隱處那得世人逢

送道者

前人

獨向山中見今朝又別離一心無挂住萬里獨何之到處
絕烟火逢人話古時此行無弟子白犬自相隨

送胡道士

前人

短褐身披蒲幘集作清野苔靈溪深處觀門開却從城裏携琴

去許到山中寄藥來灑雪集作臨水古壇秋醮後集作罷咏查寒

鳥暮飛迴集作宿杉幽未遊彼地空勞想師往如雲不可

陪集作丹梯頭逐真人上日夕歸心白髮催

贈王尊師

劉德仁

為道常日損尊師脩此心掛肩黃布被穿髮白蒿簪符札
靈砂字絃彈古素琴囊中常有藥點土亦成金

山中尋道人不遇

前人

年過羽冠風塵裏常擬隨師學鍊形石路特來尋道者雲
房空見有仙經碁於松底留殘局鶴向潭邊退數翎便欲
此居閑到老先生何日下青真

送張尊師歸洞庭

許渾

能琴道士洞庭西風滿歸帆路不迷對岸水花霜後淺傍
簷山果雨來低杉松近晚移丹竈巖谷初寒蓋藥畦他日
相思一行字誰人知處武陵溪

寄崔先生

溫庭筠

往年江海別元卿家近山陽古郡城蓮浦一作沼香中離席
散柳堤風裏釣舡橫星霜荏苒無音信烟水微茫變姓名
張忝正肥魚正美五侯門下負平生

張恭正肥魚正美九侯門下負平生

敬答李先生

前人

七里灘聲舜廟前杏花初盛草芊芊
綠昏晴氣春風岸紅
漾輕輪野水天不為傷離成極望
更因行樂惜流年一瓢
無事麤裘暖手弄溪波坐釣舡

雪中寄殷道士

方干

大片紛紛小片輕雨和風激集作緊
更縱橫園林入夜寒光

動窓戶凌晨濕氣生蔽野吞村飄未歇
摧巢壓竹密無聲

山陰高集作道士多吟興六出花邊五字成

因話天台勝異仍送羅道士
前人

積翠千層一逕開盤紆集作遙盤
山腹到瓊臺藕花飄落前巖

去桂子流從別洞來石上叢林礙星斗
窻邊瀑布走風雷

六代史書卷一八三

縱云孤鶴無留滯亦

集作宅

恐烟蘿不放廻

贈天台葉尊師

前人

莫一作雜

見平明離少室湏知

集作猶湏

薄暮入天台常時愛縮

山川去有夜自

一作曾

携星月來靈藥不知何代得古松應

是少年栽先生暗笑看

一作觀

碁者半局碁邊白髮催

此詩二百六十二卷重出今已削去注異同為一作

送道人歸舊巖

前人

舊巖終削却歸期巖下有人應識師目覩嬰孩成老叟手

栽松栢有枯枝前山低校無多地東海淺於初去時若把

古今相比類姓丁仙鶴亦如斯

賦得送軒轅先生歸羅浮山

李洞

仙山歸隱浪搖青綠髮雙童一帙經符帖布帆猿鳥看鶴
煎金鼻鬼神聽洞深頭上覺舡過樓靜鼻中聞海腥此處
先生應不住吾君南望謾勞形

贈玉芝觀王尊師

雍陶

處處烟霞尋揔遍却來城市喜逢師時流見說無人在年
幾唯應有鶴知大藥已成寧畏晚小松初種不嫌遲長憂
一日歸天去未授靈方遣問誰

玄都觀李尊師

喻鳧

蘇憤翠鬢公一作微翁存思古觀空曉壇檉葉露晴圃柳花一作杏
花集作木苗風壽已將椿竝碁難見局終何當與高鶴飛去海
光中

送羽人王錫歸羅浮

曹唐

風前整頓紫荷

集作霞

巾常

集作歸

向羅浮保

集作報

養神石磴

倚天行帶月鐵橋通海入無塵

一作津

龍蛇出洞閑邀雨犀

象眠花不避人最愛葛洪尋藥處露苗烟藥

一作雨

蒲山春

送劉尊師祗詔關庭三首

前人

海風葉葉駕霓旌天路悠悠接上清錦誥淒涼遺去恨玉

簫哀絕醉離情五湖夜月幡幢濕雙闕清風劍珮輕從此

集作莫道

暫辭華表柱更

集作已

應千載是歸程

二

五峯已

集作此

別隔人間雙闕何年許再還既掃

集作拂

山川

收地脉須留日月駐天顏霞觴共飲身雖在風馭今

集作難

收地脈須留日月駐天顏霞觴共飲身雖在風馭今

踏跡集作路未閑從此枕中唯集作雖有夢夢蒐何處訪三山

三

仙老閑眠碧草堂帝書徵入白雲鄉龜臺欲署長生籍鸞
殿邀論不死方莖露想傾延命酒素烟思蕤降真香五千
言外無文字更有何詞贈武皇

贈華陽宋真人兼寄清都劉先生
李商隱

淪謫千年別帝宸至今猶識集作謝藥珠人但驚茅許多玄

分集作洞不記盧劉是世親玉檢賜書迷鳳籙集作篆金華

歸駕冷龍鱗不因杖屨逢周史徐甲何曾有此身

送費鍊師供奉赴上都
姚鵠

縮地周遊不計程古今應只有先生已同化鶴臨華表又

大正庚午年
卷一
五

見驟龍向玉清
羅磴靜攀雲
共過雪壇當
醮月孤明無因
相逐朝天帝
空羨烟霞得送迎

贈道士

項斯

見來知養氣
度日語時稀
到處唯開井
經寒不絮衣
病鄉多藥惠
鬼谷有符威
自說身輕健
今來數夢飛

華頂道士

前人

仙人掌中住
坐有上天期
已廢燒丹處
猶多種杏時
養龍於淺水
寄鶴在高枝
得道復無事
相逢盡日碁

秦中逢王先生

趙嘏

萬萬東流不一
迴先生獨此
負仙才藥宮
橫浪海邊別
鶴翅駐雲天上
來幾處吹簫
木羽衛誰家
殘日下樓臺
青春

正好分瓊液乞取當時白玉杯

贈王先生

前人

六一真人隱翠霞早年曾降蔡經家羽衣使者峭於鶴鳥
瓜侍娘飄若花九鼎欄干歸馬齒三山窈窕步雲涯時因

弟子偷靈藥散落人間駐

一作物華

贈道者

前人

華蓋飄飄綠鬢翁往來朝謁藥珠宮幾年山下陰陽鼎盡
日澗邊桃李風野跡似雲無處著仙容如水與誰同應憐
有客外妻子思在長生一顧中

一作諾中

王先生不別而去

前人

仙翁歸袖拂烟霓一卷素書還獨携
斷藥蒲囊身不病抱

琴何處鶴同棲
霑衣盡日看山坐
搔首殘春向路迷
樹樹白雲幽徑絕
短舡空倚武陵溪

送趙道士歸天目舊山

薛能

愚朴尚公平此心
憐道情有祿終自鄙
何計逐師行日者
聞高躅時人蓋強名
口無滋味入身欲
羽儀生表乞還鄉

速

集作遠

詩曾對御成土毛

微珍一作

到越塵髮捲離京
符呢

風雷惡朝脩月露清
觀臨天目頂

集作秀

家住海濤聲道

圖看足叅同註解
精休糧一擬問忽

集作葱

草俟廻程

別道者

劉駕

自君入城市北邙無
新墳始信壺中藥
不落白楊根如何
葱告歸薜華還笑人
玉笙無清音恨望
緱嶺雲

贈王道士

周賀

藥力資蒼鬢應非舊日身一爲嵩岳客幾塋洛陽人石縫
飄探水雲根斧斷新關西來徃路誰得水銀銀

送梁道士

周朴

舊居桐栢觀歸去愛安閑倒樹造新屋化人脩古壇晚花
霜後落山雨夜深寒應有同溪客相尋學鍊丹

謫仙吟贈趙道士

李群生

汗漫東遊黃鶴雛縉雲仙子住清都三元麟鳳推高座六
甲風雷閔小壺日月暗資靈壽藥山河直擬一作常值化生符
若爲失意君蓬島蠶足塵飛桑樹枯

送秦鍊師

陳陶

不府靜沉沉松軒思別吟集作到琴水流寧有意雲泛本無心

溪澗桃花遠青山竹葉深不因時賣藥何路更相尋

溪行寄道侶

張祐見集本

白日長多事清溪偶獨尋雲歸秋水澗月出夜山深坐想
天涯去行悲澤畔吟東郊古人在應笑未抽簪

訪嵩陽道士不遇

聶夷中

先生五岳遊文焰滅金鼎日一作月下鶴過時人間空落影

常言一粒藥不隨死生境何當列禦寇去問仙人請

送何道士歸山

張喬

身非絕粒本清羸束掛仙經杖一枝落葉自隨一作遠流

水去深山長與白雲期樹臨丹竈寒花疾壇近清風夜月

始應悲

熱客若能隨一作過洞裏迴歸人世始應悲

寄中岳顓頊先生

先生顓頊後得道言何久松栢卑必壽兒孫老却身夜窻
峯頂曙寒澗洞中春戀此逍遙景詎云間不可親

贈崔道士

杜荀鶴

四海干戈無靜處人家廢業望峰岵九華道士渾如夢猶
向罇前笑揭天

送鄒尊師歸洞庭

楊逵

衆島在波心曾居一作舊隱林近一作聞飛檄急轉憶卧雲淨
賣藥唯供酒歸舟只載琴遙知明月夜坐石自開襟

遇道者

張蠩

數里白雲裏身輕無履蹤故尋多不見偶到即相逢古井

生雲水高集作幽壇出異松聊看杏花酌便似換顏容

贈道者

前人

得道疑人識都城獨閉關頭從白後黑心向關中閑饑渴
唯調氣兒孫亦駐顏始知仙者隱殊不在深山

送芮尊師

王真白

石上菖蒲節節靈先生服食得長生早年避世憂身老近
日登山覺步輕黃鶴待傳蓬島信丹書應換藥宮名他年
控鯉昇天去廬岳逋民願從行

寄程尊師

羅隱

鶴信雖然至集作到五湖烟波迢迢路崎嶇玉書分薄花生

鵲信雖然至集作五湖烟波迢遞路崎嶇玉書分薄花生
眼全功遲雪滿鬢三秀紫芝勞夢寐一畝紅槿恨朝
果知朽敗凡間骨中授先生指教無

第五將軍於餘杭天柱觀

集作宮

入道因有題寄

交黎火棗味何如聞說苕川已卜居

一集下車

瓦榼尚携京口

酒草堂應寫頴陽書亦知得意須乘鶴未必忘機便釣魚

即

集作却

恐武皇還望祝軟輪徵入問玄虛

寄聶尊師

前人

欲芟荆棘種交梨指畫城中日恐遲安得紫青磨鏡石與
君閑處看榮衰

逢道者神和子

士穀

珍重神和子聞名五十年童顏終不改綠髮尚依然酒裏

消閑日人間作散仙長生如可慕相逐隱林泉

贈道人

曹松

住山因以福為庭便向山中隱姓名閬苑駕將雕羽去洞
天瀛得綠毛生日邊腸胃煖霞火月裏饑膚飲露英顧我
從來斷浮濁擬驅雞犬上三清

訪道士

裴說

高岡微雨後未一作木脫草堂新惟有疎慵者來看淡薄人
竹牙生碍路松子落敲巾粗得玄甲趣當期宿話頻

送宮人入道

王建

休梳叢鬢洗紅粧頭帶芙蓉出未火弟子抄留集作將歌
疊宮人分盡集作散舞衣裳問師初付經中字入靜獨燒內

裏香發願蓬萊見王母却歸闕下集作人世一作城闕施仙方

同前

張籍

舊寵昭陽裏集作尋仙此最稀名集作初雖出宮籍身未稱

霞衣已別歌舞貴長隨鸞鶴飛中官看入洞空駕玉輪歸

同前

于鵠

才五吹簫入漢宮看脩水殿種芙蓉自傷白髮辭金屋許

著黃衣向雪峰解語老猿開曉戶學飛鷁鶴落高松定知

別後宮中伴遙聽緱山半夜鍾

同前

張蕭逢

捨寵求仙畏色衰辭天素面立階墀金丹擬駐千年貌玉

指休勻八字眉師主與妝珠翠後君王看戴角冠時從來

宮女皆相妬聞向瑤臺盡淚垂

同前

項斯

願隨仙女董雙成王母前頭結

百家詩選作伴行初戴玉冠多

候拜欲辭金殿別稱名將

箏日暮焚香遶壇上步虛猶作按歌聲

支苑英華卷第二百二十九

文苑英華卷第二百三十

詩八十

隱逸一

徵君二十一首

五 士十首

處士三十一首

徵君

荅何徵君

任昉

散誕羈勒外拘束名教裏得性

千年同山林亦

一作無

朝市

勿以耕蠶貴空笑易農士宿昔

仰高山超然絕塵軌傾壺

已等藥命管亦齊喜為歎君獨

遊若路

一作終

方同止

一作皆藝文類聚

贈徐徵君

前人

促生悲求路早交傷晚別自我隔容微於焉積歲月情非
山河阻意似江湖悅東皇有儒素杳與榮名絕曾是違賞
心曷用箴余缺眇焉追平生塵書廢不閱信此伊能已懷
抱豈暫輟何以表相思貞松擅嚴一作嚴節

贈李徵君大壽

王纘

孔淳辭散騎陸昶謝中郎幅巾朝帝罷策杖去官忙附車
還趙郡乘船向武昌九徵書未已十辟譽彌彰副君迎綺
季天子送嚴光霸陵幽徑近磻溪隱路長編蓬還作室績
草更爲裳會稽置樵處簡陵賣藥行看書惟道德開教止
農桑別有懷幽侶由來高讓工前年辭厚幣今歲返寒鄉
有書橫石架無氈坐土牀蘭英猶足釀竹實本無糧澗松

寒轉直山菊秋自香管寧存祭禮王霸重朝章去去相隨
去披裘驕盛唐

答田徵君

宋之問

家臨清溪水溪水遶盤石綠蘿四回垂裊裊百餘尺風泉
度絲管苔蘚舖茵席傳聞潁陽人霞外漱靈液忽在巖中
翰吟臥朝復夕何處文粹作當遂遠遊物色候逋客

徵君宅今祗洹寺是

許景光

徵君昔嘉遁抗跡遺俗塵了心悟有物乘化遊一作無垠

道喪歷千載復存潁陽真上虞佳山水晚歲耽隱淪內史
既解綬支公亦相親儒道匪遠理意勝聊自欣洹公南溪
夕流浪東山春石壁踐丹景全潭冒綠蘋探鍊備海嶠賞

心寓情人柰何靈仙骨鍛

一作

翻瑤池津寥寥虛白字夙

剏招提因家風緬多尚玄德謝

無隣謬陪金門彥矯跡侍

紫宸皇恩竟已矣遺烈庶不泯

行至汝墳寄盧徵君

孟浩然

行乏憇余駕依然見汝墳洛川
方罷雪嵩障有殘雲曳曳

半空裏明明五色分聊題一時
興因寄盧徵君

贈楊

集作

徵君鴻

此公

時

李白

陶令辭彭澤梁鴻入會稽我尋
回士傳君與古人齊雲卧

番丹壑天書降紫泥不知楊伯
如心早晚向關西

寄趙徵君蕤

前人

吳會一浮雲飄如遠行客功業
昔

茲從就歲光屢奔迫良圖

浮雲飄如遠行客功業皆
天從就歲光屢屢亦迫

儀越吟比莊鳥國門遙天外鄉路遠山隔朝憶相如臺夜

望子雲宅旅情初結緝秋氣風寂歷風入松下清露出草

間白故人不在此而我誰與適寄書西飛鴻贈爾慰離析

尋廬山崔徵君
丘為

日高鷄犬靜門掩向寒塘夜竹深茆宇秋庭冷石牀住山

年已遠服藥壽偏長虛棄浮生者相逢益自傷

家叔徵君東溪草堂作二首
盧象

關山十餘里青壁森相倚欲識堯時人一作天東溪白足一作

雲是雷聲轉幽壑雲氣相表裏一作香澗影生蟲蛇巖端

巖裡一作化梓大道終不易君恩曷能已鶴蓋一作無老時

三

卷之三

龜言攝生理浮年笑六甲元化潜一指未暇掃雲梯空慙

阮家一作氏子

二

今朝共遊者得性閑未歸已到仙人家莫驚鷗鳥飛水深

巖公釣松桂巢父衣雲氣轉幽寂溪流無是非名理未足

羨腥臊文粹作詎誰所希自惟負真意何歲一作年當食薇

自鄱陽還中道寄褚徵君

劉長卿

南風日夜起萬里孤帆漾元氣連洞庭夕陽洛波上故人

烟水隔復此遙相望江信久寥寥楚雲獨惆悵愛君清州

口弄月特棹唱白首無子孫一生自踈曠

同王徵君洞中有懷

張謂

八月洞庭秋，瀟湘水北流。還家萬里夢，為客五更愁。不

聞書僊集作，偏宜上酒樓。故人京洛滿，何日復同遊。

送孔徵君

皇甫曾

谷口幽山集作，多處君歸不可尋。家貧清史在身老，白雲深

掃雪開松逕，疏泉過竹林。余集作生負丘壑，相送亦何心。

陪王郎中尋孔徵君

常應物

俗吏閑居少，同人會面難。偶隨香署客，來訪竹林賢。暮館

花微落，春城雨暫寒。甕間聊共酌，莫使官情闌。

酬秦徵君徐少府春日見寄

集作奉酬秦徵君系春日撫州西亭野望

兼寄徐少府

終日愧無政，與君聊散襟。城根山半腹，亭影水中心。朗詠

竹窻靜野情花逕深那能有餘興不作剡溪尋

此詩三百十五卷重出今已削去

送戴三徵君還谷口舊居

釋理堂

巖穴多遺秀弓車屢遠招周王尊渭叟穎客傲唐堯出處
天波洽關河地勢遙瞻星吳郡夜作霧華山朝清論虛重
席閑居挂一瓢漁歌思坐酌宸渥寵行輶春為荷裳暖霜
因葛履消層崖懸瀑瀟萬壑振清飈谷鳥猶一作遷木塲
駒正一作會食前謝安何日起台昇符君調

送駱徵君

陳潤

野人膺辟命溪上掩柴扉黃卷猶將去青山肯更歸
苔蘚跡人脫薜蘿衣他日相思處天八邊望少微

經李徵君故居

温庭筠

霧濃烟重草凄凄
樹映欄干柳拂堤
一院落花無客醉
五

更殘月有鶯啼芳
筵想像情難盡
故榭荒涼路已迷
風景

宛然人自改

集作惆悵
驟往來慣

却

集作

經門巷馬

集作

頻嘶

贈鄭徵君

集作題鄭徵君家匡山
首春與丞相贊皇公遊

前人

一拋蘭棹逐燕鴻
曾向江湖識謝公
每到朱門還悵望
故

山多在畫屏中

九華山費徵君所居

羅隱

草堂何處試徘徊
見說遺蹤向此開
蟾桂自歸三徑後
鶴

書曾向九天來
白雲事跡雖然

集作

依前在青瑣
光陰竟不廻

盡日

集作

為君思曩昔

集作曩昔
一作往

日

野泉鳴咽路莓苔

居士

早春贈別趙居士還江左時長卿下第歸嵩陽舊

居

劉長卿

見君風塵裏意出風塵外自有蒼州期含情十餘載深居

鳳城曲

一作北

日預龍華會果有

集作得

僧家緣能遺俗人能

一身今已適萬物知何愛悟法

電已空看心水無礙

一作尋

且將窮妙理兼欲

一作亦

尋勝槩

何獨謝客遊當為遠公輩

放舟馳楚郭負杖辭秦塞目送

南飛雲令人想吳會遙思

舊遊處髣髴疑相對夜火金陵

城春烟石頭瀨滄波極天

末萬里明如帶一片孤客帆飄

然向殘

一作青

靄楚天含江

氣雲色常霽對隱見湖中山相

連數州內君行意可得全

與時人背歸路隨楓林還鄉念

專菜顧予尚羈束何華承

野暎素願徒自勤清機本難逮

累年忝賓薦末路逢沙汰

濼落名不成徘徊意空大逢時

雖一作貴達守道甘易退

逆旅鄉夢頻春風客心碎別君

日已遠離念無明晦予亦

還柴荆山田事耕耒

送薛居士和州讀書

嚴維

孤雲獨鶴共悠悠萬卷經書一棹舟楚地巢城民舍少村

烟杜樹怨湖秋蒿萊織女晨炊一作籬落耕童夕放牛年少

不應辭苦節諸生若遇亦封侯

自青山詣於潛道中作一作主元八居王一作釋靈一作

石水灘行淺潛州路漸深參差遠岫一作色迢迢野人心

舉澗水難釋秋山月易陰不知天目下何處訪雲林

此詩二百九十三卷重出今已削去注異同為一作

欲尋天目先問元略二居士已上一百六十六卷前人

送沈居士還太原

釋皎然

辭鄉因世難家族盛南朝名重郊居賦沈休文作才高獨

酌謚沈文子作浪花飄一葉峯色向三條高逸雖成性弓旌肯

妄招

秋宵郎事示崔居士

前人

禪性愛方丈寂寥無四鄰秋天月色正清夜道心真太

觀遺跡浮名悞此身不知庭樹意榮落感何人

滑中贈崔高士

王季友

太平保樂命外身得無咎日月不能老化腸為無作筋香
十年前見君甲子過我壽云何今相逢華髮在我後近而
知其遠少見今白首遙信蓬萊宮不死世世有玄石采盈
檐神方秘其肘問家唯指雲意氣常言酒攝生固如此履
道當不朽未能太虛同願亦天地久實腸以芝朮賤形乃
芻狗自勉將勉余良藥在苦口

此詩三百四十卷重出今已削去

留題杜居士

許渾

松偃石牀平何人識姓名溪水寒棹響崑雪夜窻明機盡
心猿伏神閑意馬行應知此未客身世兩無情

贈涪口苗居士

鄭谷

歲晏樂園林維摩契道心江雲寒不散庭雪夜方深酒勸
漁人飲詩憐稚子吟四郊多壘日勉我捨朝簪

敷溪高士

敷溪南岸掩柴荆掛却朝衣受淨名閑得林園栽樹法喜
聞兒姪讀書聲眠窻日暖添幽夢步野風清散酒醒謫去
徵還何擾擾片雲相伴看衰榮

處士

贈周處士

度信

見類聚

九丹開石室三徑沒荒林仙人翻可見隱士更難尋
黃花菊丘中白雪琴方欣松葉酒自和遊仙吟

尋周處士弘讓

前人

見類聚

遊披林對一丘梨紅大谷晚桂白小山秋石鏡

菱花發桐門琴曲愁集作曲道泉飛疑度雨雲積似重樓王孫

若不去山中定可留

贈周處士

王褒

我行無歲月征馬屢盤桓嶠曲三危阻關重九折難猶持

漢使節尚服楚臣冠巢禽疑上幙驚羽畏虛彈飛蓬一作鴻

去不已客思一作念漸無端壯志與時歇生年隨事闌百齡

悲促命數刻念餘懽雲生隴坻黑桑踈劍北寒鳥道無蹊

逕清瀨類聚作溪有波瀾思君化羽翮要我鑄金冊

別周處士一作尚書弘正

庾信

扶風天柱一作石橋北函谷故關前此中一分手相逢知幾年

黃鶴遂及顧徘徊一作戀應愴然自知悲不已徒勞減瑟絃

此詩二百六十六卷重出今已削去注異同為一作

還草堂尋處士弟 周弘正

歲時易荏苒百齡倏將半故老多零落山僧盡離散宿樹
倒為查舊水侵成岸幽尋屬令弟依然歸舊館感物自多
傷况乃春鶯亂

贈程處士 王績

百年長擾擾萬事悉悠悠日光隨意樂集作落河水任情流

禮樂囚集作因姬旦詩書縛集作傳孔丘不如高枕枕時取醉

消愁

贈衛八處士 杜甫

人生不相見動如參與商今夕復何夕共此燈燭光少壯
 能幾時鬢髮各已蒼訪舊半為鬼驚呼熱中腸焉知二十
 載重上君子堂昔別君未婚兒女忽成行怡然敬父執問
 我來何方問答乃未已集作木及驅兒羅酒漿夜雨剪春韭新
 炊間黃梁主稱會面難一舉累十觴十觴亦不醉感子故
 意長明日隔山岳世事兩茫茫

番別龔處士

李白

龔子棲閑地都無人世喧柳深陶令宅竹暗辟疆園我去
 黃牛峽遙愁白帝猿贈君卷施草心斷竟何言

贈丹陽周處士惟長

前人

周子橫山隱開門臨城隅連峰入戶牖勝槩凌方壺時枉

白紵詞放歌卅陽湖水色傲溟渤川光秀菰蒲當其得意

時心與天壤俱閑雲隨舒卷安議集作識身有無抱石耻獻

玉沉泉笑探珠羽化如可作携手集作相携直清都

贈張公洲革處士

前人

列子居鄭圃不將衆庶分革侯一作卓然遁南浦常恐楚人聞

抱甕灌秋蔬心閑遊天雲每將瓜田叟耕種漢水濱時登

張公洲入獸不亂群并無枯槁事閑絕刺繡文長揖二千

石遠辭百里君斯為真隱者吾黨慕清芬

巴陵別劉處士

王昌齡

劉生隱岳陽心遠洞庭水偃帆入山郭一宿楚雲裏竹映

秋館深月寒江風起烟波桂陽接日夕數千里嫋嫋清夜

秋館深月寒江風起烟波柱陽接日夕數千里嫺嫺
紫衣舟坐如此湖中有來鴈兩雪候音言

過湖南羊處士別業

劉長卿

杜門成白首湖上寄生涯秋草無

集作無

三逕寒塘獨一家

鳥歸村落靜水向縣城斜愛子醒還醉籬東菊正花

集作自有

東籬菊年年鮮作花

過終南山柳處士

司空曙

雲起山蒼蒼林石蘿薛荒幽人老深境素髮與青裳雨條

莓苔綠風搖藟藟香洞泉分派

一作流

淺巖笋出叢長敗屨

安松砌餘碁在石牀書名一為別還路已堪傷

因省風俗訪處士姪不見題壁 帝應物

去年澗水今亦流去年杏花今又拆山人却歸來問誰還

是去年行春客

潘麴士宅會別

戴叔倫

相邀寒影晚惜別故山空隣里疎林在池塘野水通十年
難遇後一醉幾人同復此悲行子蕭蕭逐遠蓬

留別宋麴士

前人

留歡方繼燭此會豈他人鄉里遊從舊兒童內外親夜深
愁不醉老去別何頻莫折園中柳相看惜暮春

待漏假寐夢歸江東舊君因寄惠闈梨茅麴士

時德

輿秉政未
果會故也

權德輿

十年江浦臥郊園閑夜分明結夢魂舍下烟蘿通古寺湖
中雲雨到前軒南宗長老知心法東郭先生識化源

中雲雨到前軒南宗長老知心中法東郭先生識化源

送李處士歸弋陽山居

送李處士歸弋陽山居 前人

鬢來城市意何如却憶葛陽溪上居不憚薄田輸井稅自
將佳句着州閭波翻極浦檣竿出霜落秋郊樹影踈想到
家山無俗侶逢迎只是坐藍輿

勞山居寄呈吳處士 釋皎然

山事由來別只應中老身寒園掃綻栗秋浪拾乾薪 楚人呼養

柴為領鶴閑書竹誇雲笑向人俗家流 一作相去遠野水作

東隣

同前

官君鼻翫古今無名世才臣獨一余賢閣御題龍墨燦詔

歸補袞在瀕史

贈王處士

王建

松樹當街雪滿地青山掩障碧紗帷鼠來案下長集作上常偷

水鶴在牀前亦看碁道士寫將行氣法家僮授與步虛詞

世間有似君應少便願一作乞從今作我師

送盧處士歸嵩山別業

劉禹錫

世業嵩陽集作山隱雲深無四隣藥鑪燒姪女酒甕貯賢人

晚日華陰霧秋風函谷塵送君從此去鈴閣少談賓

經王處士原君

張籍

舊宅誰相近唯僧近竹關庭寒雲滿井窻曉雪通山來客

半留宿借書多寄還明時未中歲莫便一生閑

半飽留宿借書多寄還明時未中歲莫便一生閑

寄梅處士

前人

幾撥人間足是非集作是與非官閑自覺省心機六街班裏身

常下九列符中事且集作亦稀市客慣曾賒賤藥家童驚見

着新衣君今獨得居山樂應笑多時未辦歸

送耿處士

賈島

一餅離別酒未盡郎言行萬水千山路孤舟幾月程川原

秋色靜蘆葦晚風輕迢迢不歸客人傳虛隱名

憶吳處士

前人

半夜長安雨燈前越客吟孤舟行一月萬水與千岑島嶼

夏雲起汀洲芳草深何當折松葉拂石刻溪陰

憶江山吳處士

前人

國國揚帆去蟾虧還復圓集作蟾蜍秋風吟渭水落葉滿

長安此地聚會久集作夕當時雷雨寒蘭橈殊未返消息海

雲端

尋陳處士山堂

劉得仁

步溪九幾轉始得見幽蹤集作路地隱千根樹門集作房開萬

仞峰片雲生石竇淺水臥枯松窮谷風光冷深山翠碧集作

越越濃鶴看空裏過仙向坐中逢底露秋潭水集作石聲微迴

觀鍾暮年來此定異日願相容且喜今歸去人間事更集作

事慵

訪曲江胡處士

前人

何況歸山後而今已似仙卜居天苑畔閑步禁樓前落日

何况歸山後而今已似仙卜居天苑畔閑步禁樓前落日
白髮麻衣破還譙別弟廻首垂聽樂淚花落待歌盃石路
尋芝熟柴門有鹿來明王下徵詔應就碧峰開

送姚勳士歸亳州

前人

白髮麻衣破還譙別弟廻首垂聽樂淚花落待歌盃石路
尋芝熟柴門有鹿來明王下徵詔應就碧峰開

題王勳士山居

前人

茅堂入谷遠林暗絕其隣終日有流水經年無到人溪雲
常欲雨山洞別開春自得仙家術栽松獨養真





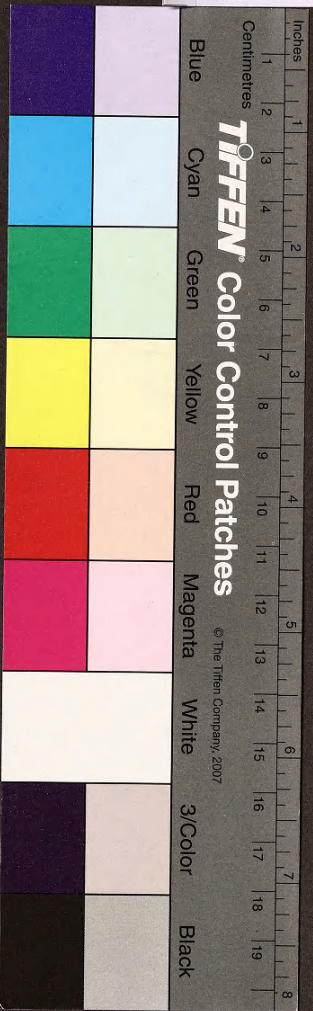
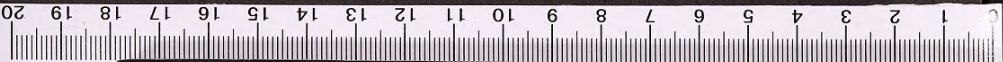


浙江圖書館善本

甲 登記號：022397

一九 年 月 日





文苑英華
第二十四冊



