

СЕЛЬСКОЕ ХОЗЯЙСТВО

Астраханского Края.

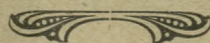
Издание Астраханского Общества Сельского Хозяйства.

Апрѣль 1915 годъ № 4-й.

Годъ восьмой.

СОДЕРЖАНІЕ:

<i>Востриковъ, П. А.</i> Главнѣйшіе вредители с. х. культуръ, наблюдавшіеся въ Астраханск. губ. за лѣто 1914 г. (Продолженіе)	65
<i>Грековъ, В.</i> По поводу правилъ объ отпускѣ военноплѣнныхъ на сел.-хоз. работы	79
Правила объ отпускѣ военноплѣнныхъ на сел.-хоз. работы	81
О вытѣсненіи нѣмецкихъ сел.-хоз. машинъ изъ торговаго оборота въ Астраханской губ. (Докладъ Общему Собранію Астрах. Об-ва Сел. Хоз-ва агронома В. Ф. Серезникова)	83
<i>Востриковъ, П.</i> Къ вопросу о вытѣсненіи нѣмецкихъ машинъ и средствъ по борьбѣ съ вредителями сел. хоз-ва въ Астр. г.	86
О подготовкѣ специалистовъ по луговодству, культурѣ кормовыхъ растений и культурѣ болотъ	89
Списокъ наградъ, присужденныхъ на Астраханской выставкѣ птицеводства 26 сентября—1 октября 1914 г.	90
Къ свѣдѣнію кооперативныхъ учреждений Россійской Имперіи	94
Извѣстія о дѣятельности Астр. Об-ва Сельскаго Хоз-ва	95
Хроника	96
Библиографія	99
Объявленія.	



АСТРАХАНЬ.

Типографія В. И. Склабинскаго.

1915.

ОБЛАСТНАЯ
научная библиотека
им. Н. рупеской
г. Астрахань



ПРОДОЛЖАЕТСЯ ПОДПИСКА НА 1915 г.

8-й годъ изданія

НА ЕЖЕМЪСЯЧНЫЙ ИЛЛЮСТРИРОВАННЫЙ ЖУРНАЛЪ

„Сельское Хозяйство“

Астраханскаго Края

Программа журнала:

- 1) Извѣстiя о дѣятельности Астраханск. Об-ва Сельск. Хозяйства,
- 2) Статьи по разнымъ отраслямъ сельскаго хозяйства: полеводства, животноводства, лѣсного и лугового хозяйства.
- 3) Хроника сельско-хозяйственной жизни общей и мѣстной; текущая статистика.
- 4) Вопросы коопераций въ Астраханскомъ краѣ. Учрежденiя мелкаго кредита, потребительныя и производительныя товарищества.
- 5) Обзоръ сельско-хозяйственной литературы.
- 6) Отдѣлъ „Наши нужды“. Вопросы со стороны читателей по разнымъ отраслямъ сельскаго хозяйства съ отвѣтами на нихъ.
- 7) Справочный отдѣлъ: ярмарки, торги на оброчныя статьи, цѣны на сельско-хозяйственные продукты на Астраханскомъ и другихъ мѣстныхъ рынкахъ и проч.
- 8) Калмыцкая степь. Хроника административно-хозяйственной жизни ея.

№№ журнала выходятъ въ размѣрѣ 1—2 лист. Въ случаѣ надобности два номера соединяются вмѣстѣ. Въ числѣ сотрудниковъ журнала имѣются специалисты по различнымъ отраслямъ сельскаго хозяйства: животноводства, ветеринарiи, лѣсоводства и др. Веденiе дѣла по журналу находится въ вѣдѣнiи особаго Редакціоннаго Комитета.

Въ 1915 г. подписчики журнала получаютъ бесплатныя приложенiя изъ серiй „Сельско-хоз. библіотека А. О. С. Х.“ и „Сельско-хоз. сборникъ А. О. С. Х.“, и большой кооперативный календарь „Спутникъ кооператора“.

Иллюстраціи будутъ даваться или въ текстѣ или отдѣльно.

Въ теченiи 1914 г. отдѣльными приложенiями къ журналу платны, подписчики получили изъ серiи „Сельско-хоз. библіотека“ кн.: Востриковъ П. А.—„Наши полевые вредители—грызуны,“ изъ серiи „Сел.-хоз. сбор.“ Опытно-показ. поля Астр. Каз. Войска въ 1913 г. и другія.

Подписная плата на годъ съ доставкою 1 р. 50 к. Отдѣльный № 10 к.

Подписка принимается только годовая.

Корреспонденты журнала получаютъ его бесплатно.

ПЛАТА ЗА ОБЪЯВЛЕНІЯ.

За $\frac{1}{4}$ стран. 1 разъ 5 р., 3 раза 10 р., 6 разъ 15 р., 12 разъ 30 р.

За $\frac{1}{2}$ стран. 1 разъ 2 р. 50 к., 3 раза 5 р., 6 разъ 10 р., 12 разъ 15 р.

За $\frac{1}{4}$ стран. 1 разъ 1 р. 25 к., 3 раза 3 р., 6 разъ 5 р., 12 разъ 10 р.

За $\frac{1}{8}$ стран. 1 разъ 1 р., 3 раза 2 р., 6 разъ 4 р., 12 разъ 8 р.

За разсылку собственныхъ объявленiй фирмъ при № по 3 коп. съ лота. Доказательный № 10 коп.

Для личныхъ объясненiй по дѣламъ Редакціи обращаться къ редактору В. Ф. Сережникову (Ахматовская ул., д. Войскового Правленiя), а подѣламъ изданiя журнала—къ члену Редакц. Ком-та П. М. Новикову (Петровскiй Музей, зданiе городскихъ учреждений). Присылаемая для мапеч. рукописи просить писать по возможности четко.

Присланныя статьи могутъ быть Редакціей сокращаемы, измѣняемы и вообще подготовляемы въ удобопечатаемый видъ.

Бюро Об-ва (Петровскiй Музей, зданiе городскихъ учреждений) открыто съ д. 10 ч. до 2 ч. д.

Контора и Редакція журнала въ г. Астрахани, при Об-вѣ Сельскаго Хозяйства.
Адресъ для писемъ: г. Астрахань, Обществу Сельскаго Хозяйства.

СЕЛЬСКОЕ ХОЗЯЙСТВО

Астраханскаго Края.

Издание Астраханскаго Общества Сельскаго Хозяйства.

1915 г.

Апрѣль № 4.

Годъ VIII-й.

Главнѣйшіе вредители сел.-хозяйств. культуръ,

наблюдавшіеся въ Астраханской губ. за лѣто 1914 г.

Какъ уже было сказано въ предъидущемъ номерѣ, теперь еще остается сказать нѣсколько словъ о перелетной саранчѣ (*Pachytylus migratorius*), хотя вслѣдствіе организованной борьбы, она не нанесла вреда въ нынѣшнемъ году въ Астраханской губ.

Постоянными гнѣздилищами саранчи у насъ считаются низовья Волги съ ея многочисленными островами, образуемыми рукавами рѣки, а также все, вообще, побережье Каспійскаго моря, начиная отъ Астрахани вплоть до Терской области. Мѣста эти покрыты дѣвственными камышами, служащими пищею для саранчи, и сухими гривами съ „пухлявою“ торфяною почвою, служащими для откладки кубышекъ саранчи. Независимо отъ сего отдѣльные очаги саранчи разбросаны по всей губерніи: по лиманамъ и озерамъ въ калмыцкой степи, въ сѣверныхъ уѣздахъ губ. и въ киргизскихъ степяхъ. Вредъ саранча приноситъ, когда въ періодъ чрезмѣрнаго размноженія она поднимается и дѣлаетъ далекіе перелеты на сѣверъ въ земледѣльческіе районы губ. Тогда она производитъ ужасныя опустошенія среди хлѣбовъ.

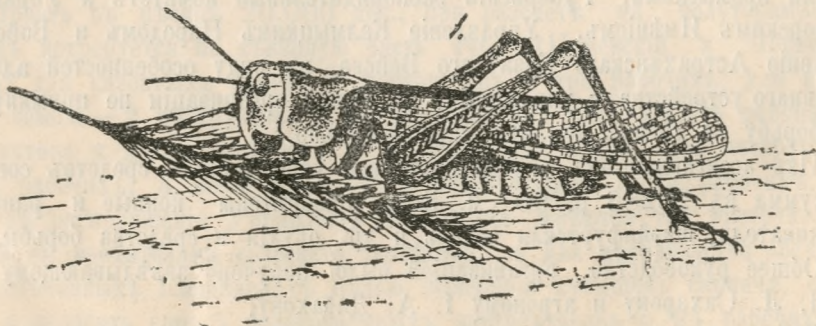


Рис. 14. Взрослая окрыленная саранча.—*Pachytylus migratorius* L. (Ориг. рис. Н. Л. Сахарова).

Долгіе годы ведетъ мѣстная администрація борьбу съ саранчей, но до 1912 г. борьба эта велась старыми традиціонными способами—загономъ личинокъ въ ямы или сжиганіемъ. Способы эти стоили дорого и при самыхъ благоприятныхъ условіяхъ саранчи уничтожалось лишь до 50⁰%, почему и результаты многочисленныхъ административныхъ работъ сводились къ нулю. Саранча изъ года въ годъ оставалась на старыхъ мѣстахъ и продолжала наносить вредъ мѣстному сельскому хозяйству.

Всѣ такіе и подобные механическіе способы давно уже осуждены въ энтомологическомъ мірѣ, и вотъ съ 1912 года Астраханское Управление Земледѣлія и Государственныхъ Имуществъ впервые ввело способы борьбы съ саранчей химическими средствами.

Въ этотъ годъ подъ руководствомъ Завѣд. мѣстной Энтомологической Ст. Н. Сахарова былъ поставленъ на казенной землѣ (о Чулпанъ) большой демонстративный опытъ по примѣненію химическаго способа борьбы съ азіатской саранчей. Опытъ этотъ увѣнчался полнымъ успѣхомъ и въ послѣдующіе 1913 и 1914 гг. Управление Земледѣлія уже ведетъ систематическую борьбу съ саранчевыми по губерніи въ широкомъ масштабѣ.

Осенью-же 1912 г. были произведены обследованія залежей кубышекъ саранчевыхъ насѣкомыхъ (главнымъ образомъ *Pachytylus migratorius* и *Caloptenus italicus*) по всей губерніи, причемъ зарегистрировано:

1. На казенныхъ оброчныхъ статьяяхъ	1608 дес.
2. На береговой полосѣ Каспійскаго моря	514 „
3. На крестьянскихъ земляхъ	2668 „
4. На земляхъ Синеморскаго имѣнія	668 „

Всего 5440 „

На междувѣдомственномъ совѣщаніи осенью 1912 г. было постановлено, что для успѣшности борьбы съ саранчей всѣ заинтересованные въ томъ землевладѣльцы и учрежденія должны объединиться. Поэтому къ организаціи Управленія Земледѣлія присоединились: Управление Каспійско-Волжскими рыбными промыслами, Губернскій распорядительный комитетъ и Управление Синеморскимъ Имѣніемъ. Управление Калмыцкимъ Народомъ и Войсковое Правленіе Астраханскаго Казачьяго Войска, въ виду особенностей административнаго устройства и управленія, къ общей организаціи не примкнули и вели борьбу на своихъ земляхъ самостоятельно.

Изъ ассигнованныхъ объединившимися учрежденіями средствъ составила сумма въ 28283 р. 90 к. Были приобрѣтены конные и ранцевые опрыскиватели, швейфуртская зелень и др. орудія и средства борьбы.

Общее руководство организаціей было поручено завѣдывающему Энт. Ст. Н. Л. Сахарову и агроному І. А. Дабахову.

Работы по истребленію саранчи начались съ первыхъ чиселъ мая и окончились къ 1-му іюля. Всего истрачено за эту компанію 25806 р. 95 к.

очищено отъ саранчи 2840 дес. *) Десятина обошлась въ среднемъ 9 руб. 09 коп. Швейнфуртской зелени вышло въ среднемъ по 6 фун. на десятину.

Результаты борьбы съ саранчевыми въ 1913 г. оказались настолько хороши, что само собой напрашивалась необходимость продолженія борьбы и въ 1914 г.

Обслѣдованіе саранчевыхъ залежей осенью 1912 г. велось сравнительно плохо, потому осенью 1913 г. для этой цѣли были привлечены постоянные инструктора по борьбѣ съ вредителями сельскаго хоз-ва Управления Земледѣлія.

10 сентября 1913 г. при Управленіи Земледѣлія комиссіей специалистовъ, инструкторовъ и агрономовъ были выработаны основанія обслѣдованія саранчевыхъ яицъ и опредѣлена сумма расходовъ по этому вопросу.

Площадь, подлежащая обслѣдованію, опредѣлилась изъ того расчета, что саранчевыя закладываютъ свои кубышки на однихъ и тѣхъ же мѣстахъ, на которыхъ постоянно производится борьба съ ней. Поэтому обслѣдованію подлежали земли, занятія кубышками прусика или итальянской саранчи въ Царевскомъ и Черноярскомъ уѣздахъ: а) казенные земли: первые 16 участковъ Лѣвой стороны Эльтонскаго тракта, оброчныя статьи—Грянкинская, Солодкая, Александровская, Быковская, Могутовская и Пришибо-Могутовская на площади до 30.000 десятинъ, б) крестьянскія, надѣльныя земли—Слободки Береженовки, Молчановки, Сл. Николаевской, Кисловки, Быковыхъ хуторовъ, Верхняго и Нижняго—Галыклей, Пролейки, Калмыцкой Балки, Бюрючьей—Балки, Бахтіаровки и Чапуриновъ, на площади до 50.000 десятинъ.

Въ южной части губерніи обслѣдованію подлежали земли, занятія кубышками азіатской саранчи: 1) казенныя статьи Трехъ-Избинская, Тоболо-Болдинская, Чулпан-Коклюйская и земли береговой полосы на площади до 30.000 дес. 2) крестьянскія надѣльныя земли Астраханскаго и Красноярскаго уѣздовъ на площади 60.000 дес. 3) Синеморскаго имѣнія Крестьянскаго Банка, 4) Калмыцкія земли въ прикаспійской части Яндыковского улуса до 20.000 дес. и калмыцкія земли по Манычу до 20.000 дес.

Исходя изъ того, что одинъ инструкторъ при двухъ рабочихъ можетъ обслѣдовать въ мѣсяць 20.000 дес., при расчетѣ на полуторамѣсячный періодъ потребуется на сѣверную часть губ. (Царевскій и Черноярскій уѣзды) для казенныхъ земель 1 инструкторъ и три рабочихъ; для надѣльныхъ земель—2 инструктора и шесть рабочихъ; для южнаго района—три инструктора и девять рабочихъ и на калмыцкія земли—два инструктора и шесть рабочихъ. А всего требуется 8 инструкторовъ и 24 рабочихъ. Такъ какъ въ распоряженіи Управления Земледѣлія имѣются три инструктора по борьбѣ съ вредителями сельскаго хозяйства, то для производства обслѣдованія намѣченныхъ площадей, съ цѣлью выясненія кубышекъ саранчи, необходимо пригласить еще 5 вольнонаемныхъ инструкторовъ и 24 рабочихъ.

*) „Огчетъ о дѣятельности Энтомологической станціи за 1913 годъ“ Н. Сахаровъ. Астрахань 1914 г.

Расходы, вызываемые означенной необходимостью определяются за округлением въ суммѣ 2620 рублей, согласно слѣдующему расчету:

1) На приглашеніе 5 вольнонаемныхъ инструкторовъ, съ жалованьемъ по 75 руб. въ мѣсяць, на полуторамѣсячный періодъ потребуется (75 р + 37 р. 50 к.)	562 р. 50 к.
2) На разъѣзды этимъ инструкторамъ, считая по 100 р. каждому на все время	500 „ — „
3) Наемъ 24 рабочихъ на 1½ мѣсячи. періодъ, съ платою по 1 руб. каждому (45×24)	1.080 „ — „
4) Аренда моторной лодки на 1½ мѣсяца, считая по 300 рублей въ мѣсяць	450 „ — „
5) Мелочные расходы (лопаты и пр.)	25 „ — „
<hr/>	
Итого	2.617 р. 50 к.

По разверсткѣ означенной суммы между вѣдомствами, заинтересованными въ борьбѣ съ саранчевыми, расходы, падающія на долю каждого изъ нихъ, выражаются въ слѣдующихъ цифрахъ:

1. Расходы на казенныя земли.

1) Въ южномъ районѣ (включая земли береговой полосы).

Содержаніе 1 инструктора	112 р. 50 к.
Разъѣзды на 1½ мѣсяца	100 „ — „
Наемъ 6 рабочихъ на 1½ мѣс.	270 „ — „
Аренда моторной лодки	300 „ — „
Мелочные расходы	2 „ 50 „
<hr/>	
Итого	785 р. — к.

2) Въ сѣверномъ районѣ:

Наемъ 3 рабочихъ	135 р. — „
Мелочные расходы	5 р. — „
<hr/>	
Итого	140 р. — к.

А всего на казенныя земли падаетъ 925 р. — „

2. Расходы на обслѣдованіе калмыцкихъ земель:

2 вольнонаемныхъ инструктора	225 р. — „
Разъѣзды	200 „ — „
6 рабочихъ	270 „ — „
Мелочные расходы	5 „ — „
<hr/>	
Итого	700 р. — к.

Исключивъ изъ общей суммы (2617 р. 50 к.) расходы, падающіе на казенныя и калмыцкія земли, опредѣлимъ сумму, расходовъ; падающихъ на крестьянскія земли, а именно:

2 инструктора	225 р. — к.
Разъѣзды	200 „ — „
9 рабочихъ	405 „ — „
Моторная лодка	150 „ — „
Мелочные расходы	12 „ 50 „

Итого 992 р. — к.

Регистрація залежей кубышекъ саранчи производилась съ 20 сентября и была закончена къ 1 ноября.

Въ мѣстахъ отложения кубышекъ почти всегда наблюдается скопленіе труповъ или крыльевъ саранчи; здѣсь же обычно собираются скворцы, грачи, чтобы полакомиться яйцами саранчи. Размѣръ залежи опредѣляется такимъ образомъ: въ подозрительномъ мѣстѣ раскапывается слой земли на 2 верш. глубиной и площадью въ 1 кв. арш. Если обнаружены кубышки, то отъ этого мѣста въ обѣ стороны, напр., на сѣверъ и на югъ продолжаютъ раскапывать такіе же квадраты на нѣкоторомъ разстояніи другъ отъ друга; если кубышекъ много, разстояніе отъ одной раскопки до другой увеличивается, если же залежь рѣдѣетъ, обследованіе производится постепенно. Залежи кубышекъ съ плотностью въ 1—2 кубышки на 1 кв. арш. не представляются опасными и регистраціи не подлежатъ. Потому, если при обследованіи залежь порѣдѣла до того, что на 1 кв. арш. приходится лишь 1—2 кубышки, то въ этомъ мѣстѣ ставятъ вѣху, или насыпаютъ туръ. Потомъ также поступаютъ и въ другихъ направленіяхъ: на востокъ, западъ, если нужно, такъ и на сѣверо-востокъ, юго-западъ и т. д.

Опредѣливъ границы залежи, вычисляютъ ея площадь.

По обследованіи Управленіемъ залежей саранчевыхъ кубышекъ, 12 ноября 1913 г. снова происходило междуведомственное совѣщаніе по вопросу обсужденія полученныхъ результатовъ обследованія и смѣтныхъ предположеній на организацію борьбы въ 1914 году.

По даннымъ инструкторовъ зараженная саранчею площадь въ губерніи опредѣлилась слѣдующими цифрами:

На казенныхъ земляхъ	1360 дес.
На земляхъ береговой полосы и оброчныхъ статьяxъ Рыбнаго Управленія	4000 дес.
На калмыцкихъ земляхъ	4989 дес.
Крестьянскихъ надѣльныхъ	1650 дес.
На земляхъ Синеморскаго имѣнія	320 дес.

Всего 12319 дес.

Если бы задаться цѣлью уничтожить саранчу на всей обследованной территоріи, то на это потребовались бы крупныя расходы. Такъ, принявъ расходъ на десятину въ 6 руб., на истребленіе саранчи пришлось бы израсходовать свыше 73000 рублей. На ассигнованіе такой крупной суммы объединившимся учрежденіямъ нельзя было разсчитывать. Кромѣ того данныя произведеннаго обследованія показали, что въ иѣкоторыхъ мѣстностяхъ зараженность саранчею очень слаба (напримѣръ, менѣе одной кубышки на кв. аршинѣ); при отрожденіи саранчи въ такихъ мѣстностяхъ, она не причинитъ вреда населенію и поэтому вести борьбу съ нею здѣсь не встрѣчается необходимости. Для составленія же расходной смѣты, Совѣщаніе нашло возможнымъ принять во вниманіе только тѣ площади, отрожденіе саранчи на которыхъ наиболѣе угрожаетъ культурнымъ посѣвамъ и гдѣ залежи саранчи наиболѣе интенсивны. Зарегистрированная площадь береговой полосы и калмыцкихъ земель особенно выдѣляется густой закладкой кубышекъ; на Образцово-Самосдѣльской статьѣ, напримѣръ, два года обнаруживаются залежи, но саранча здѣсь не отрождается такъ какъ статья эта заливается водой и саранча отъ этого гибнетъ.

Все таки было предложено всѣ заливаемые мѣста и вообще тѣ залежи саранчи, которыя не будутъ включены въ смѣту борьбы, оставить подъ наблюденіемъ.

Въ отношеніи другихъ земель Совѣщаніе опредѣлило: изъ всѣхъ обнаруженныхъ въ Астраханскомъ и Красноярскомъ уѣздахъ на земляхъ Управленія Земледѣлія и береговой полосы залежей саранчи, внести въ смѣту борьбы; изъ первыхъ земель одну треть—300 десятинъ, и изъ вторыхъ—1000 десятинъ съ наиболѣе интенсивными залежами; площади же съ слабой зараженностью изъ смѣты исключить.

При обсужденіи вопроса о борьбѣ съ саранчею на калмыцкихъ земляхъ было установлено, что обследованіе залежей было произведено только въ Яндыковскомъ и Эркетеневскомъ улусахъ, которое дало общую площадь зараженія въ этой части степи 4989 дес. По заявленію же представителя Управленія Калмыцкимъ Народомъ агронома Клеенко зараженная саранчею площадь на всей территоріи Калмыцкой степи будетъ не менѣе 10000 дес. съ закладкой до 6-ти кубышекъ на квадратномъ аршинѣ. До настоящаго времени борьба въ степи велась механическими способами, причѣмъ расходъ на рабочія руки населеніе несло натурою. Химическій же методъ борьбы примѣнился на незначительной площади.

Въ виду того, что результаты отъ механическаго способа борьбы съ саранчею получились неудовлетворительныя, несмотря на дороговизну его, Совѣщаніе высказалось за примѣненіе въ Калмыцкой степи химическаго способа, какъ наиболѣе дешеваго и не требующаго большого количества рабочихъ рукъ. Кромѣ того Совѣщаніе высказалось за отмѣну привлеченія рабочихъ при борьбѣ съ саранчею путемъ натуральной повинности. Эта повинность является отжившимъ типомъ и при условіи борьбы химическимъ способомъ не можетъ быть примѣнима, такъ какъ при означенной повинности рабочіе

мѣняются ежедневно. Для ознакомленія же съ инструментами, употребляемыми при борьбѣ химическимъ способомъ, требуется извѣстный навыкъ, который приобрѣтается рабочими въ теченіе 2—3 дней.

По вопросу о борьбѣ съ саранчею на крестьянскихъ надѣльныхъ земляхъ, земляхъ Синеморскаго имѣнія и оброчныхъ статьяхъ Управленія Рыбными Промыслами Совѣщаніе высказалось за внесеніе въ смѣту всей площади зараженія на первыхъ и третьихъ земляхъ, а изъ обнаруженныхъ залежей Синеморскаго имѣнія исключить площади съ слабой зараженностью и составить смѣту на 300 десятинъ. Борьбу на казенныхъ оброчныхъ статьяхъ въ Царевскомъ уѣздѣ организовать только въ лиманахъ Астраханско-Уральской степи.

Такимъ образомъ изъ общей суммы зарегистрированныхъ съ залежами кубышекъ саранчи десятинъ были выдѣлены площади наиболѣе интенсивно зараженныя, или наиболѣе угрожающія сельскому хозяйству въ случаѣ появленія на нихъ саранчи.

Къ таковымъ землямъ Совѣщаніе отнесло:

1) Казенныя земли въ Астраханскомъ и Красноярскомъ уѣздахъ	300 дес.
2) Эти же земли въ Царевскомъ уѣздѣ	450 „
3) Береговая полоса Управл. Рыбн. Промыслами	1.000 „
4) Оброчная статья Управленія Рыбными Промыслами озера „Сарпа“	26 „
5) Надѣльная земля	1.500 „
6) Калмыцкія земли	3.000 „
7) Управленія Синеморскимъ имѣніемъ	300 „

В с е г о 6.570 дес.

Калмыцкое Управленіе, однако, и въ 1914 году не примкнуло къ общей организаціи и вело борьбу съ саранчей на своихъ земляхъ самостоятельно.

На остальныхъ 3570 дес. организовало борьбу съ саранчей Управленіе Земледѣлія и Государственныхъ Имуществъ.

Опрыскать инсектисидами или очистить отъ саранчи всѣ 3570 дес. организаціи все таки не удалось, влѣдствіе быстрого и многоводнаго разливія Волги весной 1914 г. Большая часть зарегистрированныхъ пространствъ была залита полой водой, причемъ саранча погибла или въ стадіи яйца, или въ личиночной стадіи.

Тѣмъ не менѣе во многихъ мѣстахъ приходилось работать и въ залитыхъ водой камышахъ.

По исключительнымъ условіямъ нашей Астрах. губ., ея территоріальной величины, особенностей климата, почвы, растительныхъ формацій — борьбу съ саранчевыми въ 1914 г. по характеру можно раздѣлить на два района: 1—южная часть губ. съ дельтой Волги и морской береговой полосой съ исключительно химическимъ способомъ борьбы и 2—сѣверная часть губ. съ смѣшаннымъ способомъ борьбы.

Всѣ работы по истребленію саранчи въ Астрах. губ. за 1914 г. Управление Земледѣлія вело почти только собственными силами—чинами Управления и лишь въ Синеморскомъ Имѣніи работами руководилъ Завѣд. Энт. Ст. Н. Л. Сахаровъ.

Въ южномъ районѣ общимъ руководителемъ саранчевой компаніи до 15 мая былъ специалистъ по луговодству Д. С. Ивановъ, а съ 15 мая до ликвидаціи борьбы—Ст. Инстр. Управления по борьбѣ съ вредит. с. х. П. А. Востриковъ.

Въ сѣверномъ районѣ общее завѣдываніе работами было поручено Ст. Инстр. Управления по культурѣ кормовыхъ растений В. Волкову.

Южный районъ борьбы.

Наибольше планомѣрный характеръ носила борьба съ саранчей въ низовьяхъ Волги—въ Астраханскомъ и Красноярскомъ уѣздахъ губ. Методъ—исключительно химическій. Отряды по борьбѣ съ саранчей пришлось организовать въ тѣхъ пунктахъ, гдѣ были зарегистрированы залежи кубышекъ осенью 1913 г., т. е. въ селахъ: Тузуклеѣ, Каралатѣ, Алексѣевкѣ, Полдневомъ, Новомъ Разбугорьи, Воскресенскомъ, 14 рыб. уч., въ Синеморскомъ имѣніи, въ с. Басахъ и Зензели. Все это пункты далеко отстоящіе другъ отъ друга, раздѣленные Волгой, ея многочисленными рукавами и дѣвственными зарослями камыша; сообщеніе между ними—водное, но не прямое, а зигзагообразное—по рукавамъ Волги. Вотъ общій характеръ южнаго района борьбы. О почвенныхъ особенностяхъ этой мѣстности, о мѣстахъ кладки яицъ саранчею и т. п. достаточно выяснено въ отчетѣ о борьбѣ съ саранчей за 1913 г.—Н. Л. Сахарова. Потому я коснусь лишь въ общихъ чертахъ самой организаціи борьбы съ саранчей въ этихъ ея вѣчныхъ гнѣздилищахъ.

Всѣ опрыскиватели ранцевые и ковшные, имѣющіеся въ складѣ Управления Земледѣлія, а также швейнфуртская зелень, клей, известь, бочки, полутарки и др. подсобный инвентарь былъ отправленъ на арендованномъ Управленіемъ баркасѣ на мѣста работъ еще задолго до отрожденія саранчи. Рабочіе были договорены также до отрожденія саранчи. Такъ что къ моменту отрожденія вредителя каждый пунктъ былъ снабженъ всѣми необходимыми машинами, истребительными матеріалами и необходимымъ числомъ рабочихъ людей и лошадей. Въ каждомъ организованномъ отрядѣ было отъ 10 до 20 рабочихъ—по числу опрыскивателей; 1—2 старшихъ рабочихъ, 4—8 лошадей, подчалокъ и нѣсколько лодокъ. Сверхъ того имѣлись люди къ рабочимъ лошадямъ, водоносы, кашевары, составители инсектисида и т. п., смотря по обстановкѣ и по нуждѣ. Самое большее количество рабочихъ было всегда въ Полдневскомъ отрядѣ, которое доходило до 50 чел.

Количество дней работы въ каждомъ отрядѣ колебалось отъ 10 до 35 дней; въ Полдневскомъ же отрядѣ работы производились въ теченіе 45 дней.



Рис. 15. Личинки саранчи—*Pachytylus migratorius* L.
—3,4—объедают камыш; 2—кубышка съ яйцами
саранчи (Ориг. рис. Н. Л. Сахарова).

Отрождение азиатской саранчи (*Pachytylus migratorius*) в 1914 г. в низовьях Волги было замечено почти повсеместно с первых чисел мая. В некоторых местах она отродилась 4 мая, в других 10 мая; были случаи, что саранча в первом возрасте была обнаружена и 18 мая. В иных местах наряду с третьим, четвертым возрастом саранчи отрождались и и новые личинки из яичек. Эта неравномерность чрезвычайно усугубляла всю трудность борьбы с саранчей в низовьях Волги. Так, после прекращения борьбы в с. Воскресенском, ее снова пришлось возобновить, т. к. отродилась новая саранча из яичек и еще в больших размерах, чем появилась в начале.

Работы пришлось открыть в южном районе почти во всех пунктах вельд за отрождением саранчи. Только в 14 рыб. уч. работы начались, когда саранча находилась уже в 2—3 возрастах. Участок этой площадью в 150 дес. был пропущен при регистрации осенью прошлого года, что, конечно, всегда отражается затруднениями на общем ходе борьбы.

Неожиданное появление вредителя в местах, которые считались благополучными, внести деморализацию в общий план. Все же нам удалось быстро организовать в 14 р. уч. отряд, причем очищено от

саранчи 90 дес., остальные 60 дес. были залиты полой водой.

Въ общемъ работы по истребленію саранчи начинались во всѣхъ отрядахъ въ первыхъ $\frac{2}{3}$ мая, окончились 25 іюня.

Истребленіе саранчи во всѣхъ пунктахъ шло чрезвычайно успѣшно, особенно въ первыхъ ея возрастахъ. На второй-третій день послѣ опрыскиванія на 1 кв. арш. опрысканныхъ площадей въ среднемъ собиралось отъ 100 до 500 труповъ личинокъ.

Инсектисидъ по предложенію Завѣдующаго Энтомологической Ст. составлялся въ слѣдующей пропорціи:

На каждыя 5 вед. воды бралось:

- | | |
|--|--------|
| 1. Швейфунтской зелени марки 707 | 1 фун. |
| 2. Извести свѣжегашеной | 2 " |
| 3. Клея разведеннаго, жидкаго | 2 " |

Составъ — дорогой, очень сильный по своей ядовитости, но въ виду сильныхъ росъ въ низовьяхъ Волги, онъ признанъ, какъ наиболѣе достигающей цѣли. Въ нѣкоторыхъ мѣстахъ, однако, въ жаркое время составъ этотъ умѣрялся до 3 — 4 фун. на дес. Въ конечномъ результатѣ расходъ зелени на одну дес. выразился въ 6 съ лишнимъ фунтахъ.

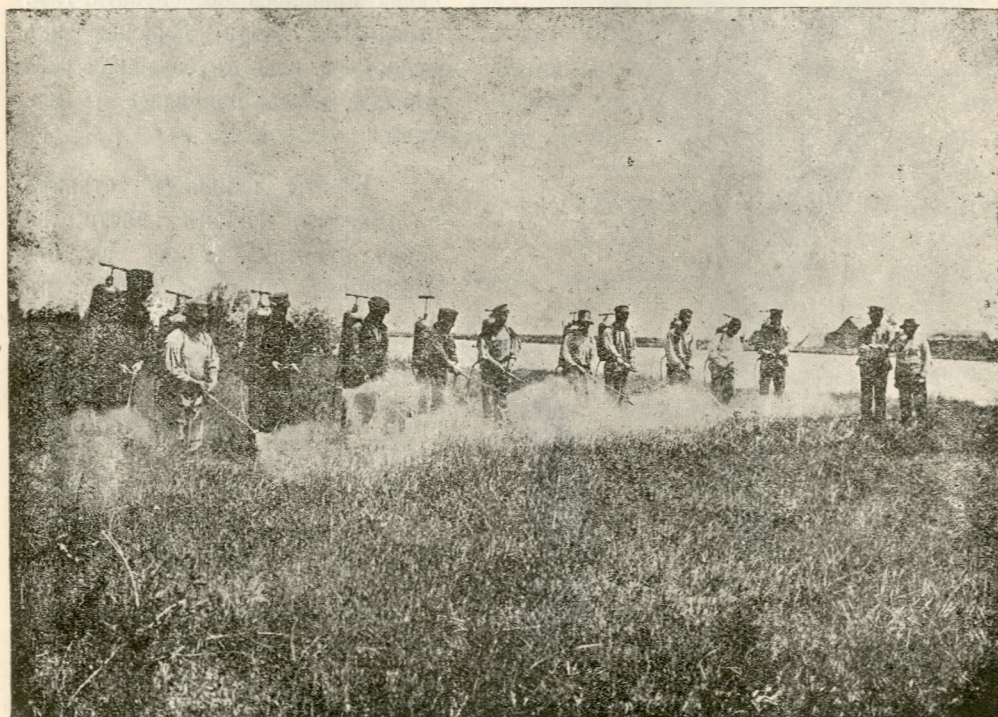


Рис. 16. Борьба съ саранчей. Опрыскиваніе растительности инсектисидами. Отрядъ близъ с. Тузуклея.

Въ с. Полдневомъ пишущему это пришлось поставить опыты борьбы съ саранчей при помощи мышьяковисто-кислаго натра фирмы Рублева (кон-

центрированный состав: 4 части мышьяковисто-кислого натра, 3 части воды и 4 части рафинадной патоки; пудъ стоитъ 4 р.); 1 фун. этого состава на 12 вед. воды чрезвычайно эффектно дѣйствовалъ на саранчу (См. мою статью „Опытъ примѣненія мышьяковисто-кислого натра въ борьбѣ съ саранчей“ журн. „С. О. Б.“ за 1914 г. и „Мышьяковисто-кислый натръ въ борьбѣ съ саранчей“ „С. Х. А. Кр. за 1914 г.“).

Борьба съ саранчей при помощи этого средства по моему крайнему разумѣнію въ 10 разъ дешевле борьбы швейнфуртской зеленью, и на будущее время въ видахъ сокращенія расходовъ намъ необходимо прибѣгнуть только къ этому средству, т. к. саранчевый вопросъ въ условіяхъ нашихъ „низовъ“ еще долгое время не потеряетъ свою остроту.

Дороговизна борьбы въ нашихъ „низахъ“ — крайнее зло и выйти изъ этого положенія можно только, прибѣгнувъ къ болѣе дешевымъ составомъ, напр., къ мышьяковисто-кислому натру. Чудное его дѣйствіе на смертность саранчи, благодаря поставленнымъ опытамъ, не поддается сомнѣнію и запро- токолено представителями администраціи. Намъ остается только примѣнить это средство въ широкомъ масштабѣ.

Первоначально орудія и средства борьбы были распределены по пунктамъ такимъ образомъ:

Пункты работъ въ южномъ районѣ	О П Р И С К И В А Т Е Л Е Й			
	Конныхъ Платцъ	Помона	Antomax	Верморель
Тузуклей	2	—	10	—
Каралать	—	2	5	—
14 рыб. участ.	—	—	—	—
Алексѣвка	1	1	5	—
Полднеевое	1	1	15	—
Новое Разбугорье	—	—	7	5
Воскресенское	—	2	10	—
Синеморское Имѣніе	—	—	8	—
Басы и Зензели—басинская, башмачановская и зензелинская каз. обр. ст.)	—	1	—	2
И т о г о .	4	7	60	7

Само собой разумѣется, что каждый изъ перечисленныхъ пунктовъ

былъ снабженъ необходимымъ количествомъ шв. зелени, извести, клея, полутарокъ, котловъ, ведеръ, и др. подсобнымъ инвентаремъ.

Если работа въ какомъ либо пунктѣ заканчивалась, то машинами и матеріалами послѣдняго усиливался ближайшій къ нему другой пунктъ борьбы. Такъ напр., въ 14 рыб. уч. для истребленія саранчи пущены входъ были все машины и средства Тузуклейскаго и Каралатскаго отрядовъ, гдѣ работы были закончены ранѣ другихъ отрядовъ.

Сѣверный районъ.

Свѣдѣнія по этому району, вслѣдствіе призыва нѣкоторыхъ руководителей въ армію, или къ дѣламъ по заготовкѣ въ армію сѣна и мяса, также вслѣдствіе смерти инструктора по борьбѣ съ вредителями Т. Андриенко—крайне сбивчивы. Тѣмъ не менѣе цифры, приводимыя здѣсь, вполне могутъ претендовать на точность.

Самая борьба съ саранчей въ сѣверныхъ частяхъ губ. не носила отпечатка той плановѣрности, какая наблюдалась у насъ въ компанію 1914 г. на югѣ. Но это произошло не отъ неумѣнья руководительскаго персонала, а въ силу особенностей края. Откладка яицъ саранчи въ сѣверныхъ частяхъ губ. происходитъ осенью на обсохшихъ лиманахъ. Весною эти лиманы затопляются водой, при чемъ часть кубышекъ погибаетъ, другая же часть отрождается крайне неравномѣрно—по мѣрѣ высыхания лимана. Потому часто на незначительной площади работы затягиваются и идутъ вяло. Съ другой стороны вслѣдствіе отсутствія растительности въ нѣкоторыхъ мѣстахъ, чтобы задержать движеніе личинокъ къ посѣвамъ, руководители вынуждены были примѣнять крайне дорогіе, кропотливыя и не вполне достигающіе цѣли механическіе способы борьбы—загонъ личинокъ въ канавы и сжиганіе соломой.

Наконецъ, удаленность очаговъ отрожденія саранчи другъ отъ друга, значительная разновременность отрожденія личинокъ въ этихъ очагахъ—все это вносило путаницу въ организацію, затрудняло работы, вызывало безцѣльныя далекія поѣздки руководителей по очагамъ съ залежами яичекъ для наблюденій за отрожденіемъ. Не обнаруживши послѣдняго, руководитель уѣзжалъ за сотни верстъ въ другой районъ, но черезъ 1—2 дня ему снова приходилось возвращаться въ то же мѣсто для организаціи работъ, т. к. получались свѣдѣнія объ отрожденіи. Вслѣдствіе такихъ условій въ многихъ мѣстахъ не было возможности организовать отряды своевременно.

Тѣмъ не менѣе работы и на сѣверѣ губ. прошли вполне удовлетворительно.

Отрожденіе саранчи въ сѣверномъ районѣ губерніи имѣло мѣсто между 20 мая и 10 іюня. Отряды были сорганизованы:

1. Въ Житкурскомъ районѣ, въ Астраханско-Уральской степи, именно въ лиманахъ: Хрѣновомъ, Б. Ханатѣ и Б. Могульбѣ.



Рис. 17. Пруссица, *Saloptenus italicus*: кубышка, личинка и взрослое насекомое (Ориг. рис. Н. Л. Сахарова).

Работы производились съ 5 по 25 іюня на казенныхъ участкахъ №№ 3, 4, 5, 7, 9, 11, 23 и 24. Особено густое отрожденіе саранчи наблюдалось въ лиманахъ Б. Ханатъ и Могульбѣ, около 150 дес. На другихъ участкахъ саранча располагалась небольшими кулигами. Всего обработано въ этомъ районѣ 230 дес., израсходовано швейнф. зелени 36 пуд.

2. Въ лѣвой сторонѣ Эльтонскаго тракта, Грянкинской вѣтви и Солодкой статьи, въ лиманѣ Могута, на казенныхъ участкахъ №№ 28, 30, 31 и 32 работы велись противъ азіатской саранчи (*Paedytilis migratorius*) и прусика (*Caloptenus italicus*) съ 12 по 26 іюня.

Вслѣдствіе уже большого возраста саранчи и скоса травы борьба велась загономъ въ канавы и сжиганіемъ соломой, и около самаго лимана посредствомъ опрыскиванія инсектисидомъ изъ парижской зелени. Всего уничтожено саранчи до 90%. Очищено отъ нея 110 дес., израсходовано соломы 181 возъ.

3. Въ районѣ с. Б. Чапуринки Черноярскаго уѣзда, на оз. „Сарпа“, въ „Миткиномъ Островѣ“ Райгородскаго раболовнаго участка борьба велась перерывами съ 24 мая по 20 іюня химическимъ способомъ на площади 26 дес. и механическимъ на площади 15 дес. Зелени израсходовано здѣсь 4 пуда, соломы 50 возовъ.

4. На надѣльныхъ земляхъ с. Тундутова Черноярскаго уѣзда, на озерѣ „Барманцакъ“ отродилась саранча 10 іюня на площади 2 дес. Крестьяне уничтожили ее собственными силами. Однако, вслѣдъ за симъ на сосѣднихъ калмыцкихъ земляхъ саранча появилась густой массой на пространствѣ 100 дес. Часть ея перешла на земли с. Тундутова и была уничтожена подъ руководствомъ инструктора Управленія загономъ въ канавы и закапываніемъ. Рабочіе были высланы изъ с.с. Тундутова и Садовки, которымъ платились лишь харчевыя деньги въ размѣрѣ 25—40 коп. Работало отъ 100 до 200 человекъ ежедневно. Работы окончены къ 28 іюня. Въ это же время на калмыцкой землѣ появилась новая пѣшая саранча. Инструкторъ снова началъ работы, т. к. саранча двигалась на земли с. Тундутова, къ тому-же лиману „Барманцакъ“, гдѣ съ нею бороться было бы невозможно. Работы были закончены къ 5 іюля. Согласно акту, саранчи уничтожено въ этомъ районѣ до 90% на площади 74 дес., ямъ вырыто около 2000 кв. арш.

Съ 25 іюня начался полетъ азіатской саранчи на Калмыцкихъ земляхъ и къ 30 іюня масса ея перелетѣла на лиманъ „Барманцакъ“ и поѣдала здѣсь камышь и водолюбивыя злаки. Бороться здѣсь съ нею было немислимо, т. к. воды въ озерѣ набралось къ тому времени до 1 саж.

Кромѣ того, не въ большомъ масштабѣ истреблялась саранча и въ другихъ мѣстахъ, самими крестьянами. Такъ, близъ с. Туркменскаго на бугрѣ „Большой-Тюбекъ“, крестьяне уничтожили саранчу на площади 2 дес. Въ лиманѣ „Сайхинъ“ Царевскаго уѣзда интенсивное отрожденіе саранчи обнаружено 1 іюня на площади въ 6 дес. Организованный изъ киргизъ отрядъ уничтожилъ саранчу при помощи загона личинокъ въ канавы и

закапыванія. Всего по губерніи собственными силами крестьяне уничтожили саранчу на площади 10 дес., организаціей Управленія Земледѣлія— на площади 1339 десятинъ.

Въ нѣкоторыхъ мѣстахъ саранча осталась неистребленной, вслѣдствіе невозможности борьбы съ ней, напр., въ лиманѣ „Барманцакъ“ въ камышахъ близъ с. Цацы, Черноярскаго уѣзда и т. п.

Стар. Истр. по борьбѣ съ вред. сел. хоз. Астр. и П. Востриковъ.

(Продолженіе слѣдуетъ).

По поводу правилъ объ отпускѣ военноплѣнныхъ на сел.-хоз. работы.

Губернская и Уѣздная Земскія Управы Астраханской губерніи на предложеніе г. Астраханскаго Губернатора взять военноплѣнныхъ для распредѣленія между нуждающимися въ ихъ трудѣ сельскими хозяевами, не нашли возможнымъ воспользоваться означеннымъ предложеніемъ, въ виду неприемлемости, по ихъ мнѣнію, установленныхъ для отпуска военноплѣнныхъ на сел.-хоз. работы правилъ, приведенныхъ ниже.

Въ частности Царевская Уѣздная Земская Управа, признавая желательнымъ использовать трудъ военноплѣнныхъ для сел.-хоз. работъ, согласно поступающимъ къ ней, преимущественно отъ крупныхъ посѣвщиковъ, заявленій объ этомъ, возбудила ходатайство объ измѣненіи существующихъ правилъ объ отпускѣ военноплѣнныхъ на сел.-хоз. работы.

По мнѣнію Царевской Земской Управы означенныя измѣненія должны быть сдѣланы: 1) въ требованіи о продовольствіи военноплѣнныхъ, 2) въ болѣе точномъ выясненіи обязанностей Земства по охранѣ военноплѣнныхъ и 3) въ дополненіи правилъ указаніемъ, что хозяева и Земства могутъ возвращать военноплѣнныхъ Военному Вѣдомству до истеченія срока, на который они взяты, въ случаѣ если военноплѣнные окажутся нерадивыми или непригодными для сел.-хоз. работъ.

Въ отношеніи продовольствія военноплѣнныхъ существующими правилами устанавливается, что таковое должно быть по возможности наравнѣ съ нижними воинскими чинами, а такъ какъ въ довольствіе нижнихъ воинскихъ чиновъ, при установленномъ на 1915 годъ кормовомъ окладѣ въ 25 коп. въ сутки, всегда входитъ мясо ($\frac{3}{4}$ фунта), то послѣднее обязательно должно, повидимому, входить и въ довольствіе военнопленныхъ, осуществить каковое требованіе для посѣвщиковъ Царевскаго уѣзда, хутора которыхъ большею частью находятся въ глухой степи за сотню верстъ отъ ближайшихъ селъ и базарныхъ пунктовъ, является чрезвычайно затруднительнымъ, чѣмъ отчасти и объясняется, что не только мѣстные рабочіе, но и сами хозяева, мелкіе и средніе, живущіе на хуторахъ, ѣдятъ мясо очень рѣдко—лишь въ большіе праздники.

Въ виду сказаннаго, Царевская Земская Управа и возбудила ходатайство объ измѣненіи п. в § 8 правилъ въ томъ смыслѣ, чтобы продо-

вольствіе военнопѣнныхъ было наравнѣ съ мѣстными рабочими, а не съ нижними воинскими чинами, какъ то требуется установленными правилами.

Въ представленіи Царевской Земской Управы предовольствіе мѣстныхъ рабочихъ указано слѣдующее: два раза въ день чай съ сахаромъ, а гдѣ имѣется и съ молокомъ, два раза варево: борщъ или супъ (кашица и т. п.) съ саломъ, постнымъ масломъ или сметаной, каша съ саломъ, постнымъ масломъ или молокомъ, хлѣбъ бѣлый или черный вволю. Одежда и обувь въ томъ же представленіи Управы указаны слѣдующія: пиджакъ и зипунъ, ситцевыя рубашки, триковыя брюки, картузь, поршни или кожаные башмаки.

Въ отношеніи охраны военнопѣнныхъ правилами устанавливается, что общее руководство охраною военнопѣнныхъ ввѣряется чинамъ мѣстной полиціи, въ помощь которой нанимаются *въ мѣру действительной необходимости, распоряженіемъ губернскаго начальства*, за счетъ средствъ, поступающихъ Земству изъ платы (половина) за трудъ военнопѣнныхъ, особые сторожа.

Неопредѣленность числа сторожей на извѣстное количество военнопѣнныхъ и отсутствіе указаній на то, кто несетъ отвѣтственность въ случаѣ побѣга военнопѣннаго, побудили Царевскую Земскую Управу ходатайствовать о точномъ установленіи обязанностей Земства по охранѣ военнопѣнныхъ, а именно: Земство должно обезпечить средства на наемъ, въ случаѣ надобности, сторожей для охраны военнопѣнныхъ въ количествѣ не болѣе одного коннаго сторожа (съ платою ему по 50 руб. въ мѣсяцъ) на 50 военнопѣнныхъ, съ такимъ расчетомъ, чтобы сторожъ могъ объѣзжать отданныхъ подъ его надзоръ военнопѣнныхъ не менѣе двухъ разъ въ недѣлю (что дастъ возможность распредѣлить военнопѣнныхъ и среди мелкихъ хозяевъ), при чемъ въ случаѣ побѣга военнопѣннаго, хозяева обязуются немедленно заявить объ этомъ ближайшей полицейской власти, отвѣтственности же за побѣгъ военнопѣннаго ни хозяева, ни Земскія Управы не несутъ.

Наконецъ, самымъ главнымъ, пожалуй, недостаткомъ правилъ объ отпускѣ военнопѣнныхъ на сел.-хоз работы является отсутствіе указаній на возможность возврата военнопѣнныхъ Военному Вѣдомству, въ случаѣ если они не захотятъ работать или окажутся непригодными для сел.-хоз. работъ. Держать партію нерадивыхъ или непригодныхъ для сел.-хоз. работъ военнопѣнныхъ въ теченіи 3—5 мѣсячнаго срока является для хозяевъ слишкомъ обременительнымъ, въ виду чего Царевская Земская Управа и возбудила ходатайство о предоставленіи хозяевамъ и Земству права возвращать въ такихъ случаяхъ военнопѣнныхъ, по возможности партіями не менѣе 25 человекъ, Военному Вѣдомству, при чемъ послѣднее должно принять отъ Земства военнопѣнныхъ не позднѣе 2-хъ недѣль со дня заявленія Управы объ отказѣ отъ военнопѣнныхъ.

Въ случаѣ удовлетворенія ходатайства Царевской Земской Управы объ измѣненіи въ указанномъ смыслѣ правилъ объ отпускѣ военнопѣнныхъ на сел.-хоз. работы, Управа предполагаетъ: 1) установить плату

военноплѣнными по 6 руб. въ мѣсяць (изъ нихъ 3 руб. въ пользу Земства), предоставивъ хозяевамъ право увеличивать плату выдаваемую военноплѣнными на руки, по мѣрѣ ихъ заслугъ, 2) назначить срокъ для пользования военноплѣнными съ 1 мая по 1 іюля и съ 1 іюля по 1 октября, 3) распредѣлять военноплѣнныхъ не менѣе 5 человекъ на хозяйство и 4) назначить пунктами приѣма военноплѣнныхъ гор. Царевъ. сл. Николаевскую и ст. Джаныбекъ, при условіи, если заявленное хозяевами требованіе на военноплѣнныхъ будетъ не менѣе 100 человекъ на каждый изъ указанныхъ пунктовъ.

Въ заключеніе не могу не высказать пожеланія, чтобы Земства, взявшія уже военноплѣнныхъ для сел.-хоз. работъ, сообщали въ печати свѣдѣнія о результатахъ пользования военноплѣнными для означенныхъ работъ.

В. Трековъ.

П РА В И Л А

о б ъ о т п у с к ъ в о е н н о п л ѣ н н ы х њ н а с е л ь с к о - х о з я й с т в е н н ы х њ р а б о т ы .

(Уставовлены ВЫСОЧАЙШЕ утвержденнымъ 28 февраля 1915 года журналомъ Совѣта Министровъ).

1. Независимо отъ предоставленія военноплѣнныхъ на казенныя и общественныя работы въ порядкѣ одобренныхъ Совѣтомъ Министровъ 7 октября 1914 года правилъ, устанавливается отпускъ военноплѣнныхъ на сельскохозяйственныя работы съ соблюденіемъ нижеслѣдующихъ правилъ (ст. ст. 2—12).

2. Сельскимъ хозяевамъ предоставляется, на опредѣленныхъ настоящими правилами условіяхъ, для производства работъ въ районахъ, не входящихъ въ театръ военныхъ дѣйствій, и въ мѣстностяхъ, особо указываемыхъ подлежащею военною властью, военноплѣнные по преимуществу не нѣмецкаго и не мадьярскаго происхожденія.

3. Предоставляемые на сельскохозяйственныя работы военноплѣнные передаются Военнымъ Начальствомъ въ распоряженіе тѣхъ губернскихъ земскихъ управъ, а при отсутствіи соотвѣтствующихъ заявленій со стороны послѣднихъ, также въ распоряженіе уѣздныхъ земскихъ управъ, которыя возьмутъ на себя распредѣленіе означенныхъ военноплѣнныхъ между нуждающимися въ ихъ трудѣ сельскими хозяевами.

4. Губернскія или уѣздныя земскія управы (ст. 3), желающія получить въ свое распоряженіе военноплѣнныхъ для сельскохозяйственныхъ работъ, подають о семъ не позже, какъ черезъ двѣ недѣли по изданіи сихъ правилъ, а засимъ въ сроки, устанавливаемые Военномъ Начальствомъ, надлежащее заявленіе мѣстному губернатору, указывая въ семъ заявленіи, на основаніи предварительныхъ соглашеній съ отдѣльными сельскими хозяевами:

а) желѣзнодорожныя станціи или пароходныя пристани, гдѣ будутъ приняты военноплѣнные;

б) срокъ ихъ прибытія;

в) число военноплѣнныхъ для каждаго пункта приѣма и для каждаго срока отдѣльно (не болѣе 10,000 на губернію);

г) время, на которое требуются военноплѣнные, и

д) лицъ, уполномоченныхъ земскою управою на приѣмъ военноплѣнныхъ въ каждомъ пунктѣ.

5. Полученныя заявленія (ст. 4) губернаторъ сообщаетъ немедленно съ своимъ заключеніемъ, въ Главное Управленіе Генеральнаго Штаба, которое удовлетворяетъ такія заявленія въ предѣлахъ фактической къ тому возможности, увѣдомляя губернатора объ отправкѣ военноплѣнныхъ въ каждый пунктъ ихъ сдачи, о числѣ ихъ и о предположительномъ времени прибытія съ указаніемъ мѣста, откуда отправка послѣдуетъ.

6. Военноплѣнные могутъ быть предоставляемы въ распоряженіе земскихъ управъ лишь въ томъ случаѣ, если одновременно въ каждомъ пунктѣ (ст. 4, п. в) управа принимаетъ ихъ партіями, по возможности, не менѣе 100 челов. и если срокъ, на который требуются военноплѣнные (ст. 4, п. г), представляется достаточно продолжительнымъ (по возможности не менѣе трехъ мѣсяцевъ). Со времени передачи военноплѣнныхъ земскимъ управамъ Военное Вѣдомство снимаетъ съ себя обязанность по ихъ содержанію и послѣднее относится на счетъ ихъ заработка.

7. Принятыя земскою управою въ свое распоряженіе военноплѣнные могутъ быть предоставляемы сельскимъ хозяевамъ исключительно на работы за плату, размѣръ коей, за время нахождения военноплѣнныхъ на работахъ, устанавливается подлежащею земскою управою (ст. 3). Изъ означенной платы не менѣе половины выдается на руки военноплѣннымъ съ отбѣткою о выданной суммѣ въ заводимой для каждаго военноплѣннаго особой рабочей книжкѣ, а остальная часть поступаетъ въ возмѣщеніе расходовъ, производимыхъ земствомъ, въ связи съ приѣмомъ и содержаніемъ военноплѣнныхъ, и на покрытіе издержекъ по охранѣ военноплѣнныхъ (ст. 8, п. г. и ст. 9). Могущій при этомъ образоваться остатокъ поступленийъ, равно какъ заработанная плата, удержанная съ отдѣльныхъ военноплѣнныхъ, въ виду ихъ нерадивости или по инымъ причинамъ, распределяется земскою управою, по окончаніи работъ, между заслуживающими поощренія военноплѣнными.

8. Земскія управы, принимающія въ свое распоряженіе военноплѣнныхъ (ст. 3), обязаны:

а) озаботиться незамедлительною доставкою прибывшихъ военноплѣнныхъ на работы;

б) обезпечить содержаніе военноплѣнныхъ и медицинскую имъ помощь со времени приѣма ихъ и до передачи въ отдѣльныя хозяйства;

в) имѣть наблюденіе за полученіемъ военноплѣнными продовольствія,

по возможности, наравнѣ съ нижними воинскими чинами, а также одежды и обуви, необходимыхъ для сохраненія ихъ здоровья, и за санитарнымъ ихъ состояніемъ на мѣстахъ работъ;

г) обезпечить средства на наемъ въ случаѣ надобности сторожей для охраны военноплѣнныхъ, и

д) возвратить военноплѣнныхъ, по первому требованію Военнаго Начальства, въ пункты ихъ приема (ст. 4. п. а).

9. Общее руководство охраною военноплѣнныхъ вѣряется чинамъ мѣстной полиціи, въ помощь которой нанимаются, въ мѣрѣ дѣйствительной необходимости, распоряженіемъ губернскаго начальства, за счетъ средствъ, указанныхъ въ ст. 7, и п. г. ст. 8, особые сторожа

10. Земскія управы могутъ командировать своихъ уполномоченныхъ въ мѣста отправки военноплѣнныхъ (ст. 5) для непосредственного выбора отдѣльныхъ лицъ, каковыя представляется, за симъ, земскимъ управамъ на общемъ основаніи настоящихъ правилъ, буде Военное Начальство не встрѣтитъ къ тому какихъ-либо особыхъ препятствій.

11. Въ мѣстностяхъ, гдѣ не имѣется земскихъ учреждений (ст. 3), настоящія правила примѣняются, если всѣ указанные въ нихъ обязанности земскихъ управъ могутъ быть приняты на себя губернскимъ начальствомъ, безъ особыхъ на то ассигнованій изъ средствъ казны.

12. Ближайшія указанія по примѣненію сихъ правилъ земскія управы получаютъ отъ губернаторовъ, а сіи послѣдніе за разъясненіемъ возникшихъ недоразумѣній обращаются къ военному министру.

О вытѣсненіи нѣмецкихъ сельскохоз. машинъ изъ торговаго оборота въ Астраханской губерніи.

*Докладъ Общему Собранію Астрах. Об-ва Сел. Хоз. Агронома В. Ф. Се-
реженикова.*

Совѣтъ Астр. Об-ва Сел. Хоз. заслушавъ обращеніе Московскаго Купеч. Об-ва, въ которомъ послѣднее призывало къ бойкоту нѣмецкой промышленности и просило сообщить, безъ какихъ нѣмецкихъ товаровъ не можетъ обойтись русская промышленность, постановилъ просить меня составить и доложить Общему Собранію Об-ва имѣющіяся въ моемъ распоряженіи по данному вопросу свѣдѣнія. Исполняя это порученіе, докладываю Общ. Собранію мои соображенія по возбужденному вопросу.

Полагая, что Московское Купеч. Об-во своею анкетой ищетъ точнаго отвѣта, касающагося главнымъ образомъ мѣстнаго районнаго торговаго и дѣловаго обихода, я привожу только данныя, касающіеся Астрах. края и отчасти всего засушливаго крайняго юго-востока Россіи.

Изъ общаго числа сельско-хоз. машинъ, употребляемыхъ сельскими хозяевами Астрах. края, именно: плуговъ, боронъ, культиваторовъ, сѣялокъ, жнеекъ, сѣнокосилокъ, молотилокъ, различныхъ мелкихъ машинъ и орудій,

а также крупныхъ нефтяныхъ и паровыхъ двигателей, машинъ собственно нѣмецкаго изготовленія, въ Астрах. губ. распространено очень мало.

Чрезвычайно экстенсивный строй хозяйства нашего края обуславливаетъ малое еще примѣненіе машинъ въ сельскомъ хозяйствѣ Астраханск. губ. Затѣмъ малое распространеніе въ Астр. губ. собственно нѣмецкихъ фирмъ.

Разсмотримъ положеніе дѣла съ каждымъ родомъ машинъ и орудій. Изъ *плуговъ*—пожалуй самаго распространеннаго у насъ сельскохоз. орудія—издѣлія нѣмецкихъ фабрикъ—представлены у насъ плугами *Эккерта* и *Сакка*. Эти плуги—отличной работы, особенно плуги Сакка, пользующіеся всероссійскою извѣстностью. Не смотря на дороговизну, плуги Сакка составляютъ непремѣнную принадлежность почти каждаго агрономическаго пункта.

Но въ практическомъ хозяйствѣ въ Астрах. губ., плуги Эккерта и Сакка совершенно неизвѣстны. Здѣсь всецѣло господствуетъ кустарный легкій плужокъ русской работы. Поэтому о вытѣсненіи нѣмецкихъ издѣлій съ Астрах. рынковъ по отдѣлу плуговъ вопроса и не можетъ быть. Вопросъ въ томъ, чѣмъ могутъ замѣнить агрономы, распостаняющіе улучшенный типъ плуга, нѣмецкіе плуга.

Въ этомъ отношеніи предстоить поработать русскимъ заводамъ. Наши заводы „Аксаи“, Гепъ, Брянскій и другіе имѣютъ уже хорошія марки легкихъ плуговъ, вполне пригодныхъ для почвъ средней связности сѣверной, средней и южной Россіи. Что касается плуговъ, рассчитанныхъ на тяжелыя крѣпкія почвы, вродѣ астраханской глины и суглинковъ, то для этихъ почвъ необходимо русскимъ заводамъ сконструировать особыя марки исключительно прочныхъ плуговъ, примѣняясь къ маркамъ *тяжелыхъ* нѣмецкихъ плуговъ вродѣ ZHs, ZH₂, Сакка, ZCII₂, Эккерта и т. д. Словомъ нужны плуга *исключительной* прочности, для работы на глубину до 5 вершковъ и по возможности *легкіе*, т. е. на 4—5 паръ быковъ, или на 3—5 верблюдовъ.

Отвалы этихъ плуговъ должны быть панцирной трехслойной стали, гнутая впередъ стойка, а корпусъ—стальной.

Слѣдуетъ испытать въ Астрах. губ. плуги американскіе, напр. Deere'a Оливера, Кокшата, хотя американскіе плуги рассчитаны на рабочаго съ культурными привычками и очень дороги. Что касается *боронъ, культиваторовъ и запашниковъ*, то въ хозяйствѣ Астрах. края распространена простая съ желѣзными зубцами самодѣльная борона; въ лучшихъ хозяйствахъ заводится желѣзная членистая борона, но тоже работы русскихъ заводовъ—Харьковскаго завода Гельферихъ-Саде или Брянскаго. Нѣмецкіе пружинные культиваторы типа „Грифъ“ работаютъ теперь и на русскихъ заводахъ Рессора въ Ригѣ, такъ что о вытѣсненіи нѣмецкихъ издѣлій не приходится думать.

Запашники и буккера въ Астрах. губ. имѣють распространеніе или самодѣльные или русскихъ заводовъ Джона Гривеза, Брянскаго, Гельф. Саде и нѣсколькихъ южно-русскихъ.

Сьялка въ Астрах. губ. распространена почти исключительно разбросная русскихъ заводовъ—„Работникъ“, Гельф. Саде и многихъ другихъ. Рядовыя сѣялки, появившіеся въ хозяйствѣ Астрах. хлѣбобоба въ послѣднее 10 лѣтіе почти исключительно русскія—Эльворти, Джона Гривеза Брянскаго завода, Гельф. Саде и нѣсколькихъ южно-русскихъ.

Изъ нѣмецкихъ сѣялокъ мало извѣстна у насъ Эккертовская („Новъ“) и Сакка (ячеистыя), но и безъ нихъ агрономическіе пункты отлично обойдуться.

Въ послѣднее время въ южныхъ хозяйствахъ распространяется *сѣялка дисковая*, появившаяся и въ Астрах. губ. Этой сѣялкѣ предстоитъ у насъ, повидимому, будущее. Дисковыя сѣялки пришли къ намъ однако изъ Америки, теперь ихъ вырабатываютъ и русскіе заводы (напр. Эльворти), а потому въ этой области ничего нѣмецкаго у насъ нѣтъ.

Изъ *машинъ для уборки урожаевъ* у насъ въ Астрах. губ. преимущественное распространеніе получила русская жнея - лобогрѣйка, которую однако русскимъ заводамъ сдѣдуетъ улучшить, облегчивъ машину и введя мелкія конструктивныя примѣненія, въ детали которыхъ я входить здѣсь не буду.

Сѣнокосилки у насъ распространены исключительно американскихъ фирмъ Макъ Кормика, Диринга, Чемпіонъ, Адр. Платъ и проч.

Нѣмецкія фирмы, напр. Эккертъ, дали сюда нѣсколько конныхъ граблей, но эти издѣлія далеко уступаютъ американскимъ и не получили распространенія. Важное значеніе имѣють для Астрах. губ. *сложныя молотилки*, изъ которыхъ пользуется хорошей репутаціей и довольно распространена въ сѣв. части губерніи нѣмецкая молотилка *Генр. Ланца*. Но на ряду съ этою фирмою и впереди ея стоятъ англійскія молотильныя гарнитуры Клейтонъ и Шутльворта, такъ же распространены въ Астрах. губ. Замѣна Ланцевскихъ молотилокъ Клейтоновскими и вполнѣ возможна и желательна, т. к. эта англійская машина солиднѣе и лучше. Есть еще у насъ англійскія молотилки Рустона и Проктора, но они тяжелы и для Астрах. губ. мало подходящи. Въ послѣднее время въ Астрах. губ. оказалось распространеніе молотильныхъ гарнитуръ не паровыхъ, а нефтяныхъ, причемъ къ нефтяному двигателю б. частью шведскихъ фабрикъ („Авансъ“, „Болиндеръ“ и др.) приспособлена молотилка или русскаго завода (Эльворти, Гельф. Саде и т. д.) или Клейтна. Въ послѣдніе годы начали выпускать свои нефтяныя молотильныя гарнитуры и южно-русскіе заводы. Опытъ съ этими машинами у насъ еще малъ, но нужно пожелать чтобы русскіе заводы пароботали надъ такими гарнитурами въ интересахъ распространенія машинъ русскаго производства.

Во всякомъ случаѣ вытѣсненіе нѣмецкихъ молотильныхъ гарнитуръ

съ Астрах рынка — вопросъ рѣшенный. Что касается другихъ машинъ и орудій, то изъ *сортировокъ* для сѣмянъ у насъ, въ Астрах. губ., извѣстны нѣмецкіе Гейда, — они будутъ легко замѣнены французскими Маро или англійскими. Нужно пожелать ознакомиться и съ американскими — Клиппера, Лейдера и др., еще вовсе неизвѣстными у насъ. Соломорѣзки, корнерѣзки, зернодробилки и проч. машины для подготовки кормовъ въ Астрах. губ. почти неизвѣстны еще, имѣются въ единичныхъ экземплярахъ и то исключительно русской работы. Опрыскиватели распространены въ Астрах. губ. или простые русскіе, или англійскіе, или французскіе. Есть и нѣмецкіе, но ихъ легко вытѣснить вышеназванныя издѣлія, а также и американскіе. *Взрывные двигатели, и насосы* у насъ идутъ или самодѣльные, или американскіе, или русскіе заводскіе. Есть въ употребленіи и нѣмецкіе насосы, но они легко м. б. вытѣснены другими. Изъ вышеизложеннаго видно, что нѣмецкая машинная промышленность еще очень слабо просочилась до настоящаго времени въ сельскохоз. обиходъ астрах. хлѣбороба и потому полное изгнаніе нѣмецкой машины изъ хозяйства Астрах. губ. можно считать намъ совершившимся фактомъ.

Однако слѣдуетъ русскимъ заводамъ обратить вниманіе и на спеціальныя особенности сел. хоз. нашего крайняго юго-востока, который предъявляетъ къ нѣкоторымъ машинамъ спеціальныя требованія, удовлетворить которымъ долженъ конструкторъ въ интересахъ и завода и нашего края.

Къ вопросу о вытѣсненіи нѣмецкихъ машинъ и средствъ по борьбѣ съ вредителями сел. хоз. въ Астраханской губ.

Самымъ главнымъ и почти единственнымъ поставщикомъ для Россіи машинъ и средствъ по борьбѣ съ вредителями сельск. хоз-ва до открытія военныхъ дѣйствій являлась Германія. Въ настоящій моментъ вопросъ о вытѣсненіи упомянутыхъ машинъ и орудій принимаетъ особую остроту, и намъ приходится подумать не только о нахожденіи другого рынка, но и о необходимости своего русскаго производства опрыскивателей и инсектицидовъ.

Въ Россіи есть цѣлый рядъ заводовъ и фирмъ: Гельферихъ Саде, Рублевъ, „Работникъ“, „Линдеманъ“, Ферингеръ, Лео Барбашъ и др., но всѣ они лишь торгуютъ разными опрыскивателями, а не производятъ ихъ, а потому по истощеніи запаса, не могутъ удовлетворить покушн. спросъ. Въ этомъ смыслѣ на помощь намъ должны придти наши русскіе заводы или заграничныя фирмы дружественныхъ и нейтральныхъ странъ.

Совѣщаніе по вопросу объ организаціи конкурса опрыскивателей, состоявшееся 8 августа 1914 г. въ Харьковѣ, высказалось за необходимость обследованія вопроса о возможности имѣть на будущее время русскіе инсектициды и опрыскиватели, дабы возможно полнѣе бойкотировать германскіе товары и поднять отечественное производство ихъ.

Вопросъ этотъ затѣмъ весьма подробно дебатировался на Областномъ

Энтомологическомъ Совѣщаніи въ Харьковѣ 20—21 сентября 1914 г., и въ связи съ постановленіемъ этого Совѣщанія была разослана на русскіе заводы анкета съ запросами о предположеніяхъ фирмъ относительно производства опрыскивателей и инсектицидовъ. Результаты этой опросной анкеты пока неизвѣстны, но по свѣдѣніямъ Орловскаго Земскаго Т-ва видно, что въ отношеніи дѣлаго ряда сельско-хозяйственныхъ машинъ вопросъ о ихъ производствѣ разрѣшается въ благопріятномъ смыслѣ. Въ отношеніи самыхъ опрыскивателей для борьбы съ вредителями оказывается, что дѣльный рядъ заводовъ озабоченъ организаціей этого дѣла въ Россіи, напр.: Ярославское Т-во (Ярославль), Разевскій заводъ (Рига), Генъ (Одесса), Брянскій заводъ (Бѣженца, Орлов. г.), Головинъ (Лаптево, Тульской г.), Воткинскій (Саранульск. у., Вятск. г.), „Фениксъ“ (Рига), „Аксай“ (Нахичевань н/Д.), Бр. Донскіе (Николаевъ), Рязанскій заводъ (Рязань), „Рессора“ (Рига), Мартенсъ (Кичкасъ, Екатериносл. губ.), Джонъ Гривъзъ (Бердянскъ), Райгородскій заводъ (Кіевской губ.), Карловскій заводъ (Полтавск. г.). Вполнѣ возможна также выдѣлка опрыскивателей на Маринскомъ заводѣ (Кіев. г.) и на Пѣтуховскомъ (Ферг. Обл.).

Пока неизвѣстно только о тѣхъ планахъ и условіяхъ, на которыхъ будетъ организовано на означенныхъ заводахъ новое производство. Тѣмъ не менѣе, въ связи съ разрѣшеніемъ этого вопроса въ благопріятномъ смыслѣ, вопросъ о вытѣсненіи германскихъ машинъ самъ собой отпадаетъ.

Нужно замѣтить, что еще въ 1912 г. на Кіевскій конкурсъ опрыскивателей Марьино-Городищенскій свекло-сахарный рефинадный заводъ представлялъ своего издѣлія конный опрыскиватель который признанъ ничуть не уступающимъ по своимъ качествамъ заграничнымъ аппаратамъ.*)

Въ настоящее время заводъ располагаетъ всѣми приспособленіями и можетъ изготовлять самые совершенные опрыскиватели. Слѣдуетъ, значитъ, только войти въ соглашеніе съ этимъ заводомъ и вопросъ о вытѣсненіи германскихъ машинъ сдѣлается и легкимъ и возможнымъ.

Въ настоящее время у насъ въ Астраханской губ. распространены главнымъ образомъ германскіе опрыскиватели К. Платца и отчасти „Бр. Гольдеръ и Альтмана. Т. к. новая отрасль машиностроительства въ Россіи пока еще не наладились въ широкомъ размѣрѣ, намъ, несомнѣнно, на первыхъ парахъ приходится прибѣгнуть къ фирмамъ дружественныхъ или нейтральныхъ державъ.

Въ данномъ случаѣ для вытѣсненія германскихъ машинъ мы должны воспользоваться услугами французской фирмы „Верморель“, ранцевые и конные аппараты которой распространены въ Россіи не меньше, чѣмъ „К. Платц“, и новой фирмы „Бр. Жульианъ“, снабжающей насъ прекрасными ранцевыми діафрагмовыми аппаратами („Полюнакс“, „Селеста“ и др.)

*) См. А. Хохряковъ. „Конные опрыскиватели. Второй международный конкурсъ опрыскивателей 1912 г.“

Изъ Америки мы съ давнихъ поръ получаемъ хорошіе типы опрыскивателей (автомаксы), получившіе въ нашихъ хозяйствахъ, и въ особенности въ широкихъ организаціяхъ борьбы съ вредителями, права гражданства. Оттуда лучшимъ нашимъ поставщикомъ является заводъ Гюльда; за нимъ слѣдуетъ заводъ Мейерсъ, затѣмъ фирма Демингъ. Кромѣ того Американское Министерство Земледѣлія, гдѣ имѣется специальное Бюро по вреднымъ насѣкомымъ, можетъ намъ указать и др. надежныя и добросовѣстныя фирмы, съ которыми мы могли бы вступить въ сношенія, чтобы вытѣснить германскіе машины.

Американскій рынокъ для насъ очень важенъ. Въ то время, какъ англійскія фирмы весьма консервативны и не въ состояніи приспособиться къ требованіямъ заказчика, американцы обладаютъ этимъ цѣннымъ качествомъ въ высшей степени. Особенно внимательно американцы относятся къ требованіемъ русскихъ заказчиковъ, и въ цѣляхъ пріобрѣтенія новаго рынка иногда дѣлають на первыхъ парахъ для себя явные убытки.

Тѣмъ не менѣе и англійскія фирмы намъ не слѣдуетъ игнорировать, здѣсь заслуживаетъ вниманія заводъ Drake and Elesher Engineers, Maiston, который изготовляетъ ранцы по типу Вермореля, а также пневматическіе аппараты „Бр. Гольдеръ“.

Что касается инсектисидовъ, то у насъ въ Астраханской губ. въ борьбѣ съ вредителями болѣе всего расходится швейнфуртская зелень, пріобрѣтаемая главнымъ образомъ въ Германіи. Однако, вслѣдствіе дороговизны зелени, въ нашемъ энтомологическомъ мірѣ давно уже наблюдается серьезная тенденція къ замѣнѣ этого инсектисида какими-либо болѣе дешевыми и на практикѣ болѣе удобными средствами.

Въ данномъ случаѣ въ смыслѣ вытѣсненія германскаго продукта большую роль можетъ сыграть мышьяковисто-кислый натръ, пріобрѣтаемый изъ Англійи и вырабатываемый также заводомъ Рублева въ Θεодосіи, и мышьяковистая известь, кстати сказать все болѣе и болѣе завоевывающая себѣ въ Астраханской губ. почетное мѣсто.

Наконецъ, джипсинъ въ нашемъ садоводствѣ находитъ себѣ широкое примѣненіе и вполне можетъ замѣнять швейнфуртскую зелень.

Въ борьбѣ съ полевыми и садовыми вредителями съ успѣхомъ примѣняется также хлористый барій, добываемый въ Россіи. Наконецъ, не надо забывать о возможности имѣть и швейнфуртскую зелень изъ Франціи и Англійи (Манчестеръ).

Агро-химическій заводъ Рублева, вырабатывающій множество инсекто-фунгисидныхъ средствъ въ настоящее время долженъ сыграть выдающуюся роль въ смыслѣ вытѣсненія германскихъ товаровъ. Вопросъ единственно въ томъ, насколько фирма склонна использовать отзывы и указанія русскихъ энтомологовъ съ цѣлью поставить производство своихъ препаратовъ на должную высоту.

Въ отношеніи швейнфуртской зелени въ крайнемъ случаѣ намъ представляется возможность вытѣснить германскую своею зеленью, которая вырабатывается заводомъ „Прага“ въ Варшавѣ, и еще могущей вырабатываться на заводѣ Понизовкина въ Ярославской губ.

Большое затрудненіе представляетъ добыча сѣрнистаго углерода, т. е. единственный въ Россіи Рижскій заводъ принадлежитъ германскому подданому и въ настоящее время не функционируетъ. Въ сѣрнистомъ углеродѣ уже теперь ощущается большая нужда.

Въ отношеніи другихъ инсекто-фунгисидовъ затрудненій большихъ не представляется. Мѣдный купоросъ въ Россіи готовится въ Пермской губ. на Богословскомъ заводѣ, а также въ Екатеринбургской губ. на Каштымскомъ заводѣ. Заводъ „Космосъ“ въ Финляндіи вырабатываетъ смѣсь сѣры съ известью, которая часто употребляется въ практикѣ вмѣсто мѣднаго купороса. Кромѣ того мѣдный купоросъ можетъ быть замѣненъ полисульфидами барія, хорошо пристающими къ растеніямъ и не дающими ожоговъ.

Зеленое мыло готовится въ Россіи, а отъ квасціи суринамской намъ придется отказаться навсегда.

Ст. Инструкторъ по борьбѣ съ вредителями сельск. хоз-ва въ Астр. г. П. Востриковъ.

О подготовкѣ специалистовъ по луговодству, культурѣ кормовыхъ растеній и культурѣ болотъ.

Съ цѣлью подготовки персонала по культурѣ кормовыхъ растеній и луговодству при Московскомъ сельско-хозяйственномъ институтѣ и по культурѣ болотъ и луговодству при Рижскомъ Политехническомъ Институтѣ устроены одногодичные курсы. Курсы эти состоятъ въ вѣдѣніи Главнаго Управленія Землеустройства и Земледѣлія и имѣютъ цѣлью дать теоретическую и практическую подготовку по луговодству, культурѣ кормовыхъ растеній и болотъ. На курсы принимаются ежегодно не свыше 20 лицъ русскихъ подданныхъ, получившихъ высшее образованіе въ сельско-хозяйственныхъ учебныхъ заведеніяхъ, естественныхъ факультетахъ Императорскихъ Университетовъ (преимущественно по агрономической группѣ) или Императорскомъ Лѣсномъ Институтѣ. Прошенія о зачисленіи на курсы должны быть направляемы въ Департаментъ Земледѣлія съ препровожденіемъ слѣдующихъ документовъ: 1) диплома объ окончаніи высшаго учебнаго заведенія, 2) метрическаго свидѣтельства и 3) свидѣтельства объ отбытіи воинской повинности или освобожденіи отъ таковой. Слушатели курсовъ, состоящіе практикантами Департамента Земледѣлія, получаютъ ежемѣсячное содержаніе въ размѣрѣ 75 рублей въ мѣсяцъ каждому, не считая расходовъ по экскурсіямъ и учебнымъ поѣздкамъ, оплачиваемыхъ особо, при чемъ лица эти обязуются подпиской прослу-

жить по сельско хозяйственному вѣдомству не менѣ двухъ лѣтъ, если вѣдомство встрѣтитъ надобность въ ихъ услугахъ. Болѣе подробныя свѣдѣнія можно получать въ Управленіяхъ Земледѣлія и у Правительственныхъ Агрономовъ.

СПИСОКЪ НАГРАДЪ,

присужденныхъ на Астраханской выставкѣ птицеводства
 26 сентября—1 октября 1914 года*).

По отдѣлу домашней птицы.

Золотыя медали: 1) Большая золотая медаль Императ. Россійскаго Об-ва с.-х. Птицеводства—К. И. Фролко за холмогорскихъ гусей и племенное хозяйство, 2) Малая золотая медаль Рижскаго Общества Любителей Птицеводства—А. И. Меркулеву за промышленное фазановодство, 3) Малая золотая медаль Имп. Россійск. Об-ва с.-х. Птицеводства—В. Ф. Погорѣлову за гнѣздо холмогорскихъ гусей.

Свидѣтельство на малую золотую медаль: Полтавскаго Отдѣла Имп. Россійск. Об-ва с.-х. Птицеводства—Ф. Д. Киселеву за гнѣздо плимуть-рокъ.

Большая серебряная медаль: Импер. Россійск. Об-ва с.-х. Птицеводства—Ф. А. Егорову за гнѣздо лангшанъ

Свидѣтельства на большія серебряныя медали: 1) Департамента Земледѣлія—П. И. Леонтьеву за гнѣздо лангшанъ, 2) Полтавскаго Отдѣла Имп. Россійск. Об-ва с.-х. Птицеводства—С. В. Ташкову за гнѣздо лангшанъ, 3) Рязанскаго Отдѣла того же об-ва Ф. Д. Киселеву за промышленную постановку птицеводнаго хозяйства, 4) Тамбовскаго Отдѣла того же об-ва—свящ. А. П. Васильковскому за гнѣздо плимуть-рокъ, 5) Козловскаго Отдѣла того же об-ва—К. И. Фролко за руанскихъ утокъ.

Серебряная медаль: Петроградскаго Собранія сельскихъ хозяевъ—Ф. С. Рогову за гнѣздо лангшанъ.

Свидѣтельство на серебряную медаль Астрах. Кругка Любителей Птицеводства—Е. Л. Щербакову за рѣдко успѣшное прирученіе дрофъ.

Малыя серебряныя медали: 1) Департамента Земледѣлія—И. А. Канову за гнѣздо плимуть-рокъ, 2) Козловскаго Отдѣла Имп. Росс. Об-ва с.-х. Птицеводства—Н. Г. Малининой за гнѣздо лангшанъ.

Свидѣтельства на малыя серебряныя медали: 1) Департамента Земледѣлія—Т. С. Голованову за гнѣздо лангшанъ и распространеніе ихъ, 2) Министерства Торговли и Промышленности—А. И. Куракину за гнѣздо лангшанъ, 3) Имп. Русскаго Об-ва Птицеводства—К. И. Фролко за вѣнדותъ бѣлыхъ и плимуть-рокъ, 4) Рязанскаго Отдѣла Имп. Россійск. Об-ва с.-х. Птицеводства—Е. В. Сѣденко за гнѣздо плимуть-рокъ, 5) Тамбовскаго Отдѣла того же Об-ва—З. З. Егорову за гнѣздо плимуть-рокъ, 6) Сызранскаго Отдѣла того же Об-ва—М. М. Салагину за гнѣздо лангшанъ, 7) Астрах. Об-ва Садоводства: 1) И. С. Голованову за руководство и мно-

*) Списокъ этотъ печатается по просьбѣ Астр. Кругка Любит. Птицеводства.

гольтнее разведеніе фазановъ въ хозяйствѣ А. И. Меркульева, 2) Д. П. Миронову за гнѣздо лангшанъ; 8) Астрах. Кружка Любителей Птицеводства: 1) М. И. Иртыякову за гнѣздо лангшанъ, 2) И. С. Дубинину за гнѣздо лангшанъ и 3) И. И. Микрошевскому за фазановъ.

Бронзовыя медали: 1) Департамента Земледѣлія: 1) Е. Ф. Острожному за гнѣздо лангшанъ, 2) М. В. Пайкову—за гнѣздо лангшанъ; 2) Министерства Торговли и Промышленности: 1) С. Ф. Егорову—за гнѣздо индѣбекъ, 2) Л. Н. Рафтопулло и П. С. Крючкову за гусей мѣстной породы и 3) Н. И. Измайлову за гнѣздо метисовъ (минорки лангшанъ); 3) Петроградскаго Собранія Сельскихъ Хозяевъ—А. Н. Двораковскому за гнѣздо минорокъ, 4) Астрах. Об-ва Садоводства: 1) В. И. Осипову за гнѣздо плимуть-рокъ, 2) П. А. Рахинскому за гнѣздо плимуть-рокъ, 3) К. П. Глухову за гнѣздо плимуть-рокъ.

Свидѣтельства на бронзовыя медали: 1) Имп. Русскаго Об-ва Птицеводства—Г. Боеву за ручныхъ журавлей, 2) Тамбовскаго Отдѣла Имп. Россійск. Об-ва с.-х. Птицеводства—Адельшинову за ручныхъ журавлей.

Похвальные листы: Департамента Земледѣлія: 1) В. Ф. Погорѣлову за гнѣздо плимуть-рокъ, 2) И. И. Микрошевскому за гнѣздо лангшанъ, 3) Максютову за гнѣздо лангшанъ, 4) Гафарову за гнѣздо лангшанъ, 5) В. Ф. Голованову за гнѣздо лангшанъ; 2) Министерства Торговли и Промышленности: 1) А. Гусеву за гнѣздо индѣбекъ, 2) А. И. Мезеру за гнѣздо итальянскихъ; 3) Петроградскаго Собранія сельскихъ хозяевъ: 1) О. А. Гульшиной за гнѣздо итальянскихъ, 2) В. Я. Гиперборейскому за гнѣздо руанскихъ утокъ, 3) И. Е. Сорокину за гнѣздо плимуть-рокъ, 4) Г. И. Прейзендорфу за гнѣздо итальянск.; 4) Астрах. Об-ва Садоводства: 1) А. И. Голованову за гнѣздо лангшанъ, 2) П. М. Чернобровиной за гнѣздо итальянскихъ, 3) А. П. Феклистову за пекинскихъ утокъ.

Призы: 1) К. И. Фролео—книгою за индѣбекъ, 2) Ф. Д. Киселеву—книгою за гусей, 3) ему-же за наибольшій вѣсъ индѣбекъ—первый призъ вещью отъ Астрах. Об-ва Сельскаго Хозяйства, 4) В. Ф. Погорѣлову—книгою за тулузскихъ гусей, 5) И. С. Павлову за выставленныхъ мѣстныхъ куръ—пѣтухъ вѣндоть, 6) В. А. Петрунину за пѣтухъ плимуть-рокъ, 7) С. Емельянову за пѣтухъ плимуть-рокъ, 8) А. А. Ташкову за выставленныхъ мѣстныхъ куръ—гнѣздо пекинскихъ утокъ, 9) Г. И. Прейзендорфу за долготѣнную работу по устройству базаровъ и выставокъ Кружка—серебряною вещью призъ имени М. П. Догадина, 10) Егорову за содѣйствіе по сбору крестьянскихъ экспонатовъ на выставку—призъ книгою, 11) Гусеву за наибольшій вѣсъ индѣбекъ второй призъ вещью, 12) А. Ф. Голованову на память о выставкѣ и трудахъ по Кружку—призъ имени М. П. Догадина, 13) Х. И. Клейну—именной призъ г. Ходжаева на память объ Астраханской губернской выставкѣ Птицеводства.

По научно-художественному отдѣлу.

Свидѣтельства на золотыя медали: 1) Рязанскаго Отдѣла Импер. Россійск. Об-ва с.-х. Птицеводства—Астраханской Городской Обществен-

ной Скотобойнѣ за продукты утилизаціоннаго производства боенъ: костяную муку, мясокостную муку, сушеную кровь, мясной порошокъ, 2) Астр. Кругъ Любителей Птицеводства—Комиссіи по Кролиководству Импер. Россійск. Об-ва с.-х. Птицеводства за печатныя изданія по Кролиководству.

Свидѣтельство на большую серебряную медаль Астрах. Кругъ Любителей Птицеводства—Эдмунду Людвиговичу Рейхардту за препараты въ консервирующихъ жидкостяхъ по болѣзнямъ птицъ и козь.

Свидѣтельство на малую серебряную медаль: Кругъ Любителей Птицеводства—Астрах. Благовѣщенской Женской Обители за выставленныя картины изъ жизни птицъ и рукодѣлія.

Похвальный листъ Астрах. Кругъ Любителей Птицеводства—Е. Г. Лебедевой за изящное рукодѣліе изъ птичьихъ перьевъ.

По отдѣлу канароводства.

Малая золотая медаль Рижскаго Об-ва Любителей Птицеводства—Генриху Ивановичу Прейзендорфу за канароводное промышленное хозяйство.

Свидѣтельство на малую серебряную медаль Россійскаго Об-ва Канароводства—П. И. Малинину за канароводное хозяйство съ промышленной цѣлью.

Свидѣтельство на бронзовую медаль Россійскаго Об-ва Канароводства—Г. И. Прейзендорфу за выставленныхъ метисовъ канарейки и щегла.

Похвальный листъ Астрах. Кругъ Любителей Птицеводства—И. И. Корневу за говорящаго попугая.

По отдѣлу кроликовъ и продуктовъ кролиководства.

Свидѣтельство на большую серебряную медаль Астрах. Кругъ Любителей Птицеводства—Астраханской Ремесленной школь имени Императора Александра II-го за кролиководное хозяйство пуховаго и мясо-шкурковаго направленія.

Малая серебряная медаль Импер. Россійск. Об-ва с.-х. Птицеводства—К. К. Эльснеру за кролиководное хозяйство.

Свидѣтельства на малыя серебряныя медали: 1) Министерства Торговли и Промышленности—мастерской при мѣховомъ магазинѣ бр. Фабрикантовыхъ за выдѣлку кроличьихъ мѣховъ, 2) Импер. Русскаго Об-ва Птицеводства—И. В. Бѣлочину за выставленныхъ кроликовъ, 3) Астрахан. Кругъ Любителей Птицеводства—И. Я. Макарову за успѣхи по веденію имъ кролиководнаго хозяйства при Астрах. ремесленной школь имени Императора Александра II-го.

Бронзовыя медали: 1) Департамента Земледѣлія—Е. С. Пономареву за выставленныхъ ангорскихъ кроликовъ, 2) Петроградскаго Собранія сельскихъ хозяевъ—Н. Н. Попову за выставленныхъ серебрястыхъ кроликовъ.

Свидѣтельство на бронзовую медаль Имп. Русскаго Об-ва Птицеводства—А. С. Туровскому за серебристыхъ кроликовъ.

Похвальные листы: 1) Департамента Земледѣлія: 1) Д. Е. Танину за выставленныхъ пуховыхъ кроликовъ, 2) В. Я. Гиперборейскому за серебристыхъ кроликовъ, 3) Н. Д. Федорову за разведеніе фландровъ, 4) Е. С. Пономареву за издѣлія изъ пуха кроликовъ; 2) Министерства Торговли и Промышленности—Маріи Валентин. Эльснеръ.

Призы: 1) К. К. Эльснеръ—серебряная вещь за энергичную дѣятельность по развитію кролиководства, 2) И. В. Бѣлочкину—пара черно-огненныхъ кроликовъ отъ Комиссіи Кролиководства Имп. Россійск. Об-ва с.-х. Птицеводства, 3) П. Я. Макарову—призь книгою отъ Астрахан. Об-ва Сельскаго Хозяйства, 4) Т. Р. Никитину—книга за вѣнскихъ кроликовъ.

По отдѣлу козъ и продуктовъ ихъ.

Свидѣтельство на большую серебряную медаль Департамента Земледѣлія—заводу бр. Каратаевыхъ за выдѣлку козихихъ мѣховъ.

Свидѣтельство на малую серебряную медаль Россійск. Об-ва Козоводства—П. І. Недорѣзову за выставленныхъ козъ Тогенбургской породы.

Похвальный листъ Департамента Земледѣлія—Фазлы Ахметову Фузы Ахметовичу Бекбаеву за отличную выдѣлку козихихъ мѣховъ на заводѣ бр. Каратаевыхъ.

По отдѣлу голубей.

Свидѣтельство на большую серебряную медаль Астрах. Кружка Любителей Птицеводства—В. С. Ботякову за „голубыхъ сорокъ“.

Свидѣтельства на малыя серебряныя медали: Астрах. Кружка Любителей Птицеводства: 1) П. Г. Иванову за „голубыхъ сорокъ“, 2) В. С. Ботякову за „черныхъ сорокъ“, 3) Н. Т. Лабунскому за „голубыхъ сорокъ“.

Свидѣтельства на бронзовыя медали: 1) Рязанскаго Отдѣла Импер. Россійск. Об-ва с.-х. Птицеводства—И. М. Картеневу за „голубыхъ сорокъ“, 2) Сызранскаго Отдѣла того-же общества—В. Д. Базову.

Похвальные листы: 1) Тамбовскаго Отдѣла Импер. Россійск. Об-ва с.-х. Птицеводства—Николаю Трофимовичу Лабунскому за „черныхъ сорокъ“, 2) Астрах. Кружка Любителей Птицеводства: 1) Е. Ф. Валову за „египетскихъ голубей“, 2) В. Д. Базову за „голубыхъ сорокъ“, 3) П. П. Федотову за „красно-пестрыхъ“, 4) М. Н. Щетинину за бакинскихъ голубей.

Къ свѣдѣнію кооперативныхъ учрежд. Россійской Имперіи: ссудосберегательныхъ и кредитныхъ, потребительныхъ, сельскохозяйствен- ныхъ обществъ, товариществъ, артелей и ихъ Союзовъ.

Въ Москвѣ, при обществѣ „Помощь жертвамъ войны“, учреждена Кооперативная Комиссія для оказанія помощи населенію—сельскому и городскому,—пострадавшему вслѣдствіе военныхъ дѣйствій. Въ составъ этой Комиссіи вошли слѣдующія лица: Андрей Андреевичъ Блиновъ (Предсѣдатель Правленія Московскаго Народнаго Банка), Андрей Евменьевичъ Кулыжный (членъ Правленія Московскаго Народнаго Банка), Василій Васильевичъ Костинъ (Членъ Правленія Московскаго Народнаго Банка), инструкторъ Московскаго Народнаго Банка, Алексѣй Федоровичъ фонъ-Воюцкій, Дмитрій Степановичъ Коробовъ (Предсѣдатель Бюро Московскаго Союза Потребительныхъ Обществъ), Владиміръ Николаевичъ Зельгеймъ (членъ Бюро Московскаго Союза Потребительныхъ Обществъ), Александръ Никитичъ Лаврухинъ (членъ Бюро Московскаго Союза Потребительныхъ Обществъ), Владиміръ Агафоновичъ Кильчевскій (Секретарь Комитета о Сельскихъ Товариществахъ), Андрей Андреевичъ Евдогимовъ (завѣдывающій Редакціей журнала „Кооперативная Жизнь“), Анатолій Осиповичъ Бончъ-Осмоловскій (членъ Комитета о Сельскихъ Товариществахъ) и Александръ Моисеевичъ Беркенгеймъ (членъ Комитета о Сельскихъ Товариществахъ).

Согласно своему уставу Общество „Помощь жертвамъ войны“ имѣетъ цѣлью оказаніе всякаго вида помощи русскимъ подданнымъ, которые вслѣдствіе происходящихъ военныхъ дѣйствій лишились своего заработка или обычнаго занятія, доходовъ, имущества. Общество распространяетъ свою дѣятельность на всю Имперію.

Общество по уставу можетъ устраивать питательные пункты, столовые, очаги и ясли для дѣтей, предоставлять нуждающимся жилища, снабжать одежду, содѣйствовать обученію дѣтей и полученію заработка взрослыми, открывать мастерскія и проч.

Приступая къ осуществленію своихъ цѣлей, Кооперативная Комиссія Общества „Помощь жертвамъ войны“ обращается къ товарищескимъ учрежденіямъ всѣхъ видовъ, городскимъ и сельскимъ, съ просьбой оказать Обществу довѣріе и своими посильными жертвами укрѣпить предстоящее дѣло взаимной помощи.

Въ предстоящей дѣятельности Кооперативная Комиссія при Обществѣ „Помощь жертвамъ войны“ выдвигаетъ на первую очередь слѣдующія мѣропріятія:

1) Содѣйствіе возстановленію крестьянскихъ хозяйствъ въ мѣстностяхъ, ставшихъ полемъ брани, какъ-то: Польша, Литва, Галиція, Закавказье.

2) Организацию трудовой и продовольственной помощи среди городского и сельскаго населенія въ мѣстностяхъ Имперіи, гдѣ къ тому есть наиболѣе настоятельная потребность.

3) Предоставленіе лицамъ изъ бѣдныхъ сословій, оказавшихся инвалидами вслѣдствіе военныхъ дѣйствій, должностныхъ занятій въ кооперативахъ, путемъ соотвѣтствующаго ихъ обученія.

Осуществляя указанныя мѣропріятія, Кооперативная Комиссія намѣрена въ полномъ объемѣ воспользоваться нанимп кооперативными принципами, опираясь всюду на самодѣятельность населенія, оказывая помощь черезъ кооперативныя учрежденія и содѣйствуя возникновенію и укрѣпленію таковыхъ всюду, гдѣ къ тому ощущается надобность.

Для сбора пожертвованій на мѣстахъ могутъ быть избраны уполномоченными Общества „Помощь жертвамъ войны“—лица, близко стояція къ товарищескимъ учрежденіямъ данной мѣстности.

Списки пожертвованій и отчеты объ израсходованіи поступившихъ средствъ будутъ печататься въ журналахъ „Союзъ Потребителей“, „Кооперативная Жизнь“, „Вѣстникъ Кооперативныхъ Союзовъ“ и др. кооперативныхъ органахъ.

Пожертвованія принимаются: Москва, Мясницкая, 15. Московскій Народный Банкъ—текущій счетъ Общества „Помощь жертвамъ войны“ № 1385 для Кооперативной Комиссіи.

Адресъ сношеній: Кооперативная Комиссія Общества „Помощь жертвамъ войны“, Москва, Большой Козихинскій переулокъ, д. № 28, кв. 65.

Предсѣдатель Кооперативной Комиссіи—*А. Е. Кульжнѣй.*

Секретарь *А. Ф. фонъ-Воюцкій.*

Москва, 1915 годъ

Извѣстія о дѣятельности Астр. Об-ва Сел. Хоз-ва.

19 февраля с. г. состоялось годовое собраніе членовъ Астраханскаго Общества Сельскаго Хозяйства подъ предсѣдательствомъ В. Ф. Серезникова.

Въ собраніи участвовало 13 членовъ.

Заслушаны и утверждены составленные членомъ Совѣта П. М. Новиковымъ отчеты Общества за 1910—1913 годы.

Постановлено выразить благодарность составителю отчетовъ П. М. Новикову.

Единогласно были приняты въ число новыхъ членовъ слѣдующія лица: А. Т. Бурмистровъ, А. И. Востокъ, В. П. Грековъ, В. Я. Гиперборейскій, В. И. Елинь, М. Ф. Ильинъ, С. М. Каржавинъ, Х. И. Клейнъ, А. Э. Маттисенъ, П. П. Парфеновъ, Н. Е. Полежаевъ, Д. Д. Сапуновъ, Ф. Ф. Серезниковъ, В. А. Хлѣбниковъ и В. И. Яковлевъ.

Заслушана смѣта испрашиваемыхъ Обществомъ у Департамента Земледѣлія пособій на сельско-хоз. мѣропріятія, предположенныя къ осуществленію въ 1915 г., и опредѣлена въ общей суммѣ 6800 руб.

Заслушанъ докладъ В. Ф. Серезникова „О вытѣсненіи нѣмецкихъ с.-х. машинъ въ Астраханской губ. издѣліями заводовъ русскихъ и дружественныхъ Россіи странъ.*).

Постановлено просить П. А. Вострикова дополнить свѣдѣнія доклада по отдѣлу опрыскивателей и инсектисидовъ, на что присутствовавшій на собраніи П. А. Востриковъ согласился.**).

Заслушанъ докладъ В. Ф. Серезникова и письмо члена Общества Ф. П. Чернова о необходимости ускорить разрѣшеніе вопроса о польвованіи сельскими хозяевами Астрах. г. на полевыхъ работахъ 1915 г. трудомъ военнопѣнныхъ.

Постановлено обратиться въ Губернскую и Уѣздную Земскія Управы съ соотвѣствующими ходатайствами.

Передъ выборами должностныхъ лицъ, предсѣдатель заявилъ, что Совѣтъ, въ виду того, что часть членовъ по разнымъ причинамъ выбыла изъ его состава, а часть должна выбыть на основаніи устава рѣшилъ сложить in corpore съ себя полномочія и просить Собраніе избрать весь составъ заново.

Новые выбора дали слѣдующія результаты: предсѣдателемъ избранъ С. П. Калашниковъ, товарищемъ его—В. Ф. Серезниковъ. Въ составъ Совѣта:—Ө. А. Аверьяновъ, И. А. Богомоловъ, П. А. Востриковъ, А. Ө. Головановъ, Х. И. Клейнъ, Г. И. Лакинъ, П. М. Новиковъ, Л. Н. Рафтопулло, Д. Д. Сапуновъ, Н. С. Федоровъ, М. К. Буттеръ и Б. І. Долговъ.

Изъ членовъ Совѣта избраны: казначеемъ П. М. Новиковъ и секретаремъ И. А. Богомоловъ.

Х Р О Н И К А.

♦ **Высочайше утвержденное положеніе Совѣта Министровъ объ отмѣнѣ мѣры на воблу, ловимую въ бассейнѣ Каспійскаго моря.** Государь Императоръ, въ 21 день марта 1915 года, по положенію Совѣта министровъ, Высочайше соизволил на основаніи статьи 87 Основныхъ государственныхъ законовъ (св. зак., т. I. ч. I, изд. 1906 г.), въ измѣненіе и дополненіе подлежащихъ узаконеній, постановить:

Установленныя закономъ 9 мая 1911 г. п. с. з., № 35155) ограниченія въ отношеніи лова, покунки, продажи, храненія и перевозки мало-мѣрной воблы въ бассейнѣ Каспійскаго моря, со впадающими въ него рѣками, ихъ притоками и истоками, отмѣняются. („А. Л.“).

Лекціи, организованныя Астраханскимъ Кружкомъ Любителей Птицеводства *).** 8-го марта, въ залѣ Реальнаго Училища состоялась вторая лекція мѣстнаго птицеводнаго общества на тему о необходимости развитія наиболѣе обычныхъ видовъ домашняго птицеводства.

*) См. выше стр. 83.

**) См. выше, стр. 86 „Къ вопросу о вытѣсненіи нѣмецкихъ машинъ и средствъ по борьбѣ съ вредител. с. х. въ Астрах. губ.“.

***) Печатается по просьбѣ Астраханскаго Кружка Любителей Птицеводства.

Отмѣтивъ, что и за кровавою драмою войны кроется стремленіе къ культурному совершенствованію, ибо, отбивъ у Германіи всякую охоту впредь угрожать намъ войною, мы тѣмъ создадимъ у себя условія, необходимыя для мирнаго прогресса вообще и въ частности въ сельскомъ хозяйствѣ, лекторъ напомнилъ, что до войны переживаемое нами время характеризовалось ярко стремленіемъ поднять народное хозяйство во всѣхъ его видахъ; это стремленіе не парализовалось и грозною военною бурей. И теперь правительство, земства, города и общества заботятся о сельскомъ хозяйствѣ.

Отмѣтивъ затѣмъ недостаточно внимательное отношеніе широкаго общества къ отдѣльнымъ отраслямъ птицеводства, лекторъ подробно разобралъ правильность такого отношенія къ голубеводству, разведенію пѣвчей птицы, размноженію крупной дичи и домашнему птицеводству и пришелъ къ убѣжденію въ необходимости разумнаго развитія всѣхъ этихъ отраслей. Въ частности въ голубиной охотѣ указано было на желательность поворота отъ вреднаго обычая ловли чужихъ голубей къ дрессировкѣ голубей для почтовой службы и къ разведенію голубей хезяйственныхъ породъ въ 2-3 фунта вѣсомъ, составляющихъ въ нѣкоторыхъ хозяйствахъ другихъ государствъ единственный источникъ доходности; въ разведеніи канареекъ указано было на выгодность этого занятія и на желательность его развитія, дабы не переплачивать сотни тысячъ рублей за границу. Говоря о возможности разведенія у насъ дичи, лекторъ остановился на дикихъ лебедяхъ, гусяхъ и другой плавающей птицѣ, а изъ сухопутной на дудакахъ, высказавъ предположеніе и о возможности занятія въ Астраханскихъ полупустынныхъ степяхъ на хозяйственныхъ началахъ разведеніемъ страусовъ, причемъ сослался на Францію и русскія черноморскія степи, гдѣ есть удачные опыты этого дѣла. Въ домашнемъ птицеводствѣ рекомендовано было болѣе правильное и прежде всего внимательное отношеніе къ птицѣ, и разведеніе лучшихъ породъ.

Слушателей было около 150 человекъ и въ томъ числѣ раненые изъ лазарета мѣстнаго Дворянскаго Общества. Лекція сопровождалась свѣтлыми картинами.

— **Работы по меліораціи.** Первой изыскательной партіей намѣчены спеціальныя изысканія въ трехъ пунктахъ: въ петровской казенной оброчной статьѣ Камышинскаго уѣзда, на рѣкѣ Червленой въ южной части Царидынскаго уѣзда и *въ районѣ поселковъ „Цаца“ и „Дубовый оврагъ“ вблизи Тингутинскаго казеннаго участка.* Работы—нивелировочныя, для проектированія на участкахъ мѣсть меліораціонныхъ сооружений. Расходъ 15000 рублей.

— **По поводу сокращенія калмыцкаго скотоводства.** По свѣдѣніямъ газеты „Астр. Листокъ“, Управление Калмыцкимъ Народомъ серьезно озабочено вопросомъ о замѣчаемомъ за послѣднее время упадкѣ калмыцкаго скотоводства и полагаетъ подробно рассмотреть этотъ вопросъ на предполагаемомъ въ іюль мѣсяцѣ совѣщаніи всѣхъ улусныхъ попечителей.

Совѣщанію будетъ предложено отвѣтить нѣсколько полнѣе, чѣмъ

объясняется уменьшеніе калмыцкаго скотоводчества вообще и, въ частности, ежегодное сокращеніе пригона калмыцкаго скота на Калмыцкій базаръ, и не служатъ ли причинами этого сокращенія такіе факторы, какъ отгонъ скота въ Донскую область, утайка точнаго количества головъ скота калмыками—въ цѣляхъ уменьшенія платимыхъ за скоть сборовъ или, наконецъ, истощеніе кормовыхъ запасовъ степи, вслѣдствіе первобытнаго веденія скотоводческаго хозяйства.

Попутно на совѣщаніи будутъ подняты вопросы о сохраненіи степныхъ выпасовъ отъ выбиванія скотомъ, а также о поднятій кормовыхъ запасовъ степи путемъ травосѣянія.

Въ послѣднемъ дѣлѣ Управленіемъ уже предприняты нѣкоторыя мѣры.

◆ **О разсадникѣ калмыцкаго скота.** По предложенію Департамента Земледѣлія 19 мая въ Николаевскомъ Городкѣ состоялось подъ предсѣдательствомъ директора Маріинскаго землед. училища совѣщаніе преподавателей училища о разсадникѣ калмыцкаго скота въ х-вѣ казенной фермы. Въ совѣщаніи принимали участіе также Б. Х. Медвѣдевъ и Н. Ф. Кожевниковъ. Совѣщаніе признало условія х-ва фермы не подходящими для разведенія калмыцкаго скота. („С.-Х. В. Ю. В.).

◆ **Рыбный промыселъ и орошеніе.** Изъ Петрограда прибылъ въ Баку чиновникъ сельско-хозяйственнаго вѣдомства инженеръ Сафоновъ, который въ ближайшемъ будущемъ вмѣстѣ съ завѣдывающимъ Закавказской научно-промысловой лабораторіей А. Н. Державинимъ приступитъ къ разработкѣ весьма существеннаго вопроса о соглашеніи интересовъ рыбнаго промысла съ нуждами орошенія. Культивируя Ширванскую, Муганскую и Мильскую степи, вѣдомство истощаетъ орошеніемъ рѣки Куру и Араксъ, что уже теперь плачевно отражается на рыбномъ промыслѣ въ водахъ не только названныхъ рѣкъ, но и всего Каспійскаго моря, ибо эти рѣки, какъ извѣстно, служатъ чуть ли не единственнымъ мѣстомъ, гдѣ каспійская рыба мечетъ свою икру. Въ виду того, что оросительная сѣтъ увеличивается съ каждымъ годомъ, рѣкамъ Курѣ и Араксу грозитъ полное истощеніе, вмѣстѣ съ которымъ, конечно, погибнетъ и каспійскій рыбный промыселъ. Въ тоже время, нужно замѣтить, воды на орошеніе до сихъ поръ расходовались крайне не экономно, что мѣстами привело къ печальнымъ результатамъ: избытокъ воды растворилъ и поднялъ на поверхность подпочвенныя соли, обративъ, такимъ образомъ, нѣкоторыя земельныя площади въ солончаки. На вышеупомянутыхъ двухъ лицъ возложена задача учесть тотъ вредъ, который несетъ рыбному промыслу орошеніе. („Люб. Прир.“).

◆ **Гидротехническое образованіе.** 6 мая состоялось междувѣдомственное совѣщаніе по среднему и низшему гидротехническому образованію. Совѣщаніе признало настоятельную нужду въ открытіи въ Саратовѣ средняго и низшаго гидротехническаго училища. Рѣшено о результатахъ Совѣщанія доложить общему собранію сел.-хоз. общества и представить соотвѣтствующую докладную записку. („С.-Х. В. Ю.-В.).

◆ **Война и школы.** Въ виду обстоятельствъ военнаго времени и неже-

лательности отсрочки до 1916 г. поступления въ войска воспитанниковъ низшихъ сельско-хозяйственныхъ учебныхъ заведеній, оганчивающихъ курсъ въ теченіе текущаго года, Главнымъ Управленіемъ Землеустройства и Земледѣлія сдѣлано распоряженіе, чтобы во всѣхъ низшихъ сельско-хозяйственныхъ учебныхъ заведеніяхъ выпускные экзамены, въ видѣ исключенія, въ текущемъ году были закончены въ теченіе сентября мѣсяца. Н. („С.-Х. О.“).

Молоко отъ коровъ, больныхъ ящуромъ. На основаніи изслѣдованій бактериологической лабораторіи, при Берлинской бойнѣ, установлены слѣдующія данныя о качествѣ молока коровъ, зараженныхъ ящуромъ:

1. Удѣльный вѣсъ такого молока близокъ къ нормальному (1.0299—1.0330). Въ теченіи болѣзни величина удѣльнаго вѣса колеблется одинаково равномерно, какъ въ сторону максимума, такъ и минимума.

2. Количество жира и сухого вещества увеличивается параллельно, съ уменьшеніемъ величины удоя.

3. Кислотность обыкновенно повышается.

4. Заразное начало ящурѣ не выдѣляется выменемъ, но можетъ попасть въ молоко во время дойки или позже.

5. При примѣненіи асептическихъ мѣръ предосторожности, молоко ящурныхъ коровъ не представляетъ опасности для здоровья.

6. Воспалительные процессы въ области вымени, наблюдаемые при ящурѣ, имѣютъ вторичный характеръ.

7) У легко заболѣвшихъ коровъ молоко существенно не мѣняется своего химическаго состава и *можетъ быть употреблено въ пищу, въ кипяченомъ видѣ, если при дойкѣ была соблюдена чистота.*

8) Молоко тяжело заболѣвшихъ коровъ *при пораженіи вымени не должно вовсе употребляться въ пищу.*

Эти выводы необходимо имѣть въ виду всѣмъ хозяевамъ нашего края, ввиду сильно распространившаго осенью текущаго года ящурѣ на рога томъ скотѣ.

БИБЛІОГРАФІЯ.

Отзывы о книгахъ.

Департаментъ Земледѣлія выпустилъ въ свѣтъ монографію профессора Н. А. Холодковскаго—„Хермесы, вредящія хвойнымъ деревьямъ“ (цѣна 50 коп.) и брошюру А. И. Добродѣва—„Виноградныя листовертки, двулетняя и гроздевая и мѣры борьбы съ ними“. (Цѣна 15 коп.)

Учрежденіямъ и лицамъ, могущимъ содѣйствовать ознакомленію населенія съ мѣрами борьбы съ означенными вредителями, съ просьбами о бесплатной высылкѣ этихъ изданій надлежитъ обращаться непосредственно къ мѣстному инспектору сельскаго хозяйства, Правительственному Агроному, завѣдывающему энтомологической станціей или бюро, или въ мѣстные Комитеты виноградарства и винодѣлія, коими такого рода просьбы и будутъ удовлетворяемы по мѣрѣ возможности.

Сельско-хозяйственный календарь-справочникъ на 1915 г., изд. Императорскаго Доно-Кубано-Терскаго Общества Сельскаго Хозяйства вышелъ изъ печати и поступилъ въ продажу.

Помимо свѣдѣній справочнаго характера по вопросамъ общаго и мѣстнаго хозяйства, въ 1915 году Календарь снабженъ слѣдующимъ рядомъ статей по сельскому хозяйству и коопераціи: 1) „Какъ поднять урожай яровыхъ хлѣбовъ“—Помощ. завѣдывающаго Ростово-Нахичеванской Опытной Станціи Е. И. Лейзеровскаго, 2) „Приемы улучшения солончаковыхъ почвъ технической обработкой“.—Областнаго специалиста по полеводству Л. В. Кириллова, 3) „Минеральное удобрение полей Юга Россіи“—химика Полтавской Опытной Станціи М. Д. Пейхвассера, 4) „Важнѣйшія свѣдѣнія по общему животноводству“—Ветеринарнаго врача П. И. Возіанова, 5) „Объ откормѣ скота“—Завѣдывающаго Животноводствен. Отдѣломъ Ростово-Нахичеванской Опытной Станціи В. О. Свиренко, 6) „Мѣры по улучшенію садоводства въ Донской Области“—Областнаго Специалиста по садоводству П. П. Шерстюкова. 7) „Пчеловодство и его польза“—Областнаго инструктора-специалиста по пчеловодству В. А. Раздоркина, 8) „Искусственный выводъ птицъ“—Специалиста по птицеводству Деп. Земл. М. Н. Андреевой, 9) „Успѣхи сельской коопераціи въ Зап. Европѣ и въ Россіи“.—Специалиста по коопераціи И. Э. Ройтбака, 10) „Развитіе и положеніе учреждений мелкаго кредита въ Донской Области“—Областнаго Инспектора мелкаго кредита Г. А. Зайцева, 11) „Сельско-Хозяйственные Общества“—Специалиста Департ. Земл. В. М. Сазонова.

Цѣна 1 экземпляра 30 коп. безъ пересылки, съ пересылкой 50 коп. Редакція Календаря: Ростовъ н Д., Таганрогскій пр. № 68.

Книги, поступившія въ редакцію для отзыва.

Богаевскій, Гр. *Техника пастбы на привязяхъ.* Изданіе Саратовскаго Общества Сельскаго Хозяйства*). Саратовъ, цѣна 10 коп.

Галецкій А. В. *Развѣдочное буреніе на грунтовыя воды.* Съ 50 рис. въ текстѣ. Изд. А. Ф. Девріена. Петроградъ, 1915 г. Цѣна 50 коп.

Поповъ И. П. *Зоотехническія мѣропріятія въ Прибалтійскомъ краѣ.* (сообщеніе изъ лѣтней экскурсіи 1914 г.) Изд. Казанскаго Ветеринарнаго Института. Казань 1915 г.

Труды второго совѣщанія Инспекторовъ сельскаго хозяйства и Правительственныхъ Агрономовъ, состоявшагося при Департаментѣ Земледѣлія 15—28 апрѣля 1914 г. Часть I. Изд. Департамента Земледѣлія. Петроградъ, 1914 г.

Швецовъ, К. Н. *Удобрѣніе земли торфомъ, костью, золой, компостомъ.* Изд. Т-ва И. Д. Сытина. Москва 1915 г. Цѣна 12 коп.

*) Чистый доходъ отъ изданія предназначается въ пользу недостаточныхъ слушателей Саратовскихъ Высшихъ Сельско-Хозяйственныхъ Курсовъ

Отвѣтственный редакторъ,

агрономъ **В. Ф. Серезниковъ.**

Завѣд. изд. журнала **П. М. Новиковъ.**

12

КНИГЬ.

ОТКРЫТА ПОДПИСКА

на 1915 годъ.

4 Руб.

въ годъ.

(3-й годъ изданія)

НА ЕЖЕМЪСЯЧНЫЙ ЛИТЕРАТУРНЫЙ, НАУЧНЫЙ И ПОЛИТИЧЕСКИЙ
ЖУРНАЛЪ

„СЪВЕРНЫЯ ЗАПИСКИ“

издаваемый въ Петроградѣ.

Журналъ „Съверныя Записки“ отражаетъ и освѣщаетъ культурныя и политическія явленія, волнующія современную демократію, отстаивая тѣ теченія въ области мысли и жизни, которыя несутъ въ себѣ высшія культурныя цѣнности и начала свободнаго развитія общественности.

Въ 1915 году журналъ будетъ издаваться по прежней программѣ и при участіи прежнихъ сотрудниковъ въ отдѣлахъ художественной литературы (беллетристика, стихи,) литературной критики, искусства, театра, науки, философіи, религіи, политики, народнаго хозяйства.

Всестороннее разсмотрѣніе проблемъ, выдвигаемыхъ мировой борьбой—вотъ задача, которую поставилъ себѣ журналъ съ самаго возникновенія войны. Согласно этой задачѣ, „Съв. Зап.“ и въ 1915 г. особое вниманіе будутъ удѣлять великимъ потрясеніямъ и испытаніямъ, переживаемымъ въ настоящее время человечествомъ, освѣщая въ рядѣ статей политическую, социальную, психологическую, культурную и др. стороны развѣтывающихся событий.

Въ журналѣ участвуютъ:

Н. Д. Авксентьевъ, Анна Ахматова, Ю. Валтрушайтисъ, К. Вальмонгъ, П. И. Вирюковъ, І. М. Биккерманъ, І. М. Брюсова, А. С. Вѣлорусовъ, А. Блокъ, С. И. Бондаревъ, Н. Я. Быховскій, М. А. Брягинскій, Л. М. Брамсонъ, И. К. Брусилосскій, А. Ю. Влохъ, Ив. Вунинъ, В. В. Водовззовъ, Иванъ Вольный, В. К. Вольскій, А. Герцыкъ, А. Г. Горнфельдъ, С. М. Гордецкий, Любовь Гуревичъ, М. Ф. Гнѣсинъ, Н. Л. Геккеръ, Н. С. Гумилевъ, П. К. Губеръ, А. Я. Гуревичъ, В. Я. Гуревичъ, Ю. Делевскій, чл. Гос. Думы В. И. Дзюбинскій, В. М. Жирмуновскій, Борисъ Зайцевъ, Д. О. Заславскій, С. Ф. Знаменскій, С. А. Золотаревъ, проф. Ф. Ф. Зѣлинскій, И. И. Игнатовичъ, Дм. Илимскій, В. Г. Каратыгинъ, Ф. Ф. Караянидисъ, В. Керженцовъ, А. А. Кипень, Н. Н. Киселевъ, Д. М. Койгинъ, И. И. Крыжановскій, чл. Гос. Думы А. Ф. Керенскій, С. А. Клычковъ, М. А. Кузминъ, Н. Клюевъ, Григорій Ландау, проф. И. И. Лапшинъ, О. Я. Ларикъ, И. Е. Лаврентьевъ,

Н. О. Лернеръ, К. А. Липскеровъ, С. О. Марголинъ, Н. Г. Машковцевъ, Н. А. Морозовъ, С. Мстиславскій, Н. С. (И. И. Добровольскій), Н. С. Неделово, П. А. Нилюсъ, А. С. Новиковъ, проф. Д. Н. Овсянко-Куликовскій, Н. П. Органовскій, С. Я. Парнокъ, М. Пришвинъ, Н. Н. Пунякъ, Мих. Павловичъ, А. Н. Римскій-Корсаковъ, А. М. Ремизовъ, О. Б. Румеръ, А. И. Рубинъ, Борисъ Садовской, Я. Л. Сакеръ, С. Н. Сергѣевъ-Ценскій, А. Серафимовичъ, В. Б. Станкевичъ, Янъ Страунъ, Е. Сталинскій, Ф. А. Степунъ, И. Сургутчевъ, В. А. Табуриный, проф. Е. Б. Тарле, М. Л. Толмачева, К. А. Треневъ, проф. М. И. Туганъ-Барановскій, Я. А. Тугендхольдъ, Поль Фаргъ (Парижъ), Л. Б. Хавкина, М. С. Шагинянъ, Н. Л. Шапиръ, Ив. Шмелевъ, В. К. Шмидтъ, П. Ю. Шмидтъ, Б. М. Эйхнбаумъ, М. А. Энгельгардъ, Б. М. Энгельгардъ, А. П. Чапыгинъ, С. И. Чацкина, Б. Н. Черненко, проф. Е. Н. Щепкинъ, Б. Яковенко и др.

ПОДПИСНАЯ ЦѢНА на журналъ

съ доста. и пересыл. годъ. 6 мѣс. 3 мѣс.
4 р. 2 р. 50 к. 1 р. 25 к.

ПРИНИМАЕТСЯ ПОДПИСКА: въ Главной конторѣ журнала: Петроградъ, Загородный пр., 21/10; въ крупныхъ книжн. магаз. и во всѣхъ почтовыхъ учрежденіяхъ. Книжные магазины за комиссію удеуживаютъ 10%.

Издательница С. И. Чацкина

15-й
годъ
изданія.

ПРОДОЛЖАЕТСЯ ПОДПИСКА на 1915 г.

15-й
годъ
изданія.

—(на)—

„ОХОТНИЧІЙ ВѢСТНИКЪ“

еженедѣльный, иллюстрированный старѣйшій въ Россіи журналъ,
посвященный всѣмъ видамъ охоты и путешествіямъ.

Въ 1915 году „Охотничій Вѣстникъ“ дастъ:

48 номеровъ художественно-иллюстрированного журнала и слѣдую-
щія приложенія:

1 настольную книгу необходим. всѣмъ ружейнымъ охотникамъ: Прак-
тическое руководство для ружейныхъ охотниковъ. Охотничье дробовое
и пульно-дробовое оружіе, простое и магазинное, одно-и двух-
ствольное, трехствольное, четырехствольное. Бой и служба ружья.
Сост. Гражданскій Инженеръ, 320 страницъ большого формата, съ
массою рисунковъ и таблицъ.

1 книгу 240 стр. больш. формата: „ОХОТНИЧЬИ РАЗСКАЗЫ и
СТИХОТВОРЕНІЯ“ избранн. произвед. сотрудн. журнала.

12 худож. открытыхъ писемъ съ рисунками въ краскахъ на охот-
ничьи сюжеты. Цѣна со всѣми приложеніями **6 руб. 50 к.** въ годъ
съ пересылкой. Уплачивающіе сразу **6 руб. 50 к.** получаютъ всѣ
приложенія немедленно, съ 1-мъ номеромъ журнала. Цѣна журнала
безъ приложеній **4 руб. 50 к.** въ годъ съ пересылкой.

Допускается разсрочка: съ приложеніями—при подпискѣ **4 руб. 50 к.**,
остальные къ 1-му мая; безъ прилож.—при подпискѣ **2 руб. 50 к.**,
остальные къ 1-му мая.

Издатели Акціон.-паевое Т-во „ОХОТНИЧІЙ ВѢСТНИКЪ“ (основн. капиталъ
250.000 руб.) имѣютъ свой громаднй складъ охотничьяго оружія, дающій под-
писчикамъ журнала особую скидку. Цѣль склада была и есть—нормировка
цѣнъ на оружіе и борьба съ искусственнымъ повышеніемъ на него цѣнъ, т. е.
торговля оружіемъ въ Россіи находилась и находится преимущественно въ ру-
кахъ пѣмцевъ. Прейсъ-Курантъ склада высылается за двѣ 7 коп. марки. Адресъ
редакціи и склада: Москва, Б. Кисельный, 11.

Редакторъ С. Алексѣевъ.

Фирма удостоена на российских и заграничных выставках
 больше 100 наградъ.

СЪМЕНА

огородныя сельско-хозяйственныя, лѣсныя и цвѣточныя,
 самага высш. достоинства, вѣрныхъ сортовъ и съ испытанной всхо-
 жестью, предлагаетъ въ самомъ богатѣйш. выборѣ по сам. умѣренн. цѣнамъ

Гейнрихъ Геггингеръ въ Ригѣ,
 Сѣменная торговля (существуетъ съ 1851 г.).

Каталогъ высылается бесплатно, а главный каталогъ со многими новостями и съ
 болѣе 700 рисунками высылается за 30 коп., съ наложеннымъ платежемъ 50 коп.

Н О В Ы Я И З Д А Н І Я

Астраханскаго Общества Сельскаго Хозяйства

«Сельско-хозяйственная библиотека А. О. С. Х.»:

- ◆ *Готилакъ, Ф. И.*—«Песчаный овесъ». Астрах. 1913. 22 стр.
- ◆ *Нейбергеръ, Е. Е.*—«Уходъ за пчелами въ 16-ти и 20-ти ра-
 мочномъ ульѣ на рамку Дадана или Дадана Блатта въ мѣстностяхъ,
 подобныхъ Новоузенскому уѣзду, Самарской губ. или Царевскому уѣзду,
 Астраханской губернии». Астрах. 1913. 14 стр. съ рис.
- ◆ *Волянскій, Н. И.*—«Виноградные вредители въ Астраханскомъ
 краѣ». Астрах. 1913. 21 стр.
- ◆ *Востриковъ, П. А.*—«Наши полевые вредители—грызуны». Астрах. 1914. 26 стр., съ 22 рис.

«Сельско-хозяйственный сборникъ А. О. С. Х.»:

- ◆ *Опытно-показательныя поля Астраханской губ.*—Опытно-
 показательныя поля Астраханскаго Казачьяго Войска въ 1912 г. Аст-
 рахань. 1913 г. 50 стр.
- ◆ *Тоже*—въ 1913 г. Астрах. 1914 г. 54 стр.
- ◆ *Опытно-показательныя поля Астраханской губ.*—Опытно-
 показательныя поля Агрономической организациі Астраханск. Губ. Земл.
 Ком. въ 1912 г. Астрах. 1913 г. 25 стр.

◆ *Указатель содержанія журнала «Сельское Хозяйство
 Астраханскаго края»* за первое пятилѣтіе его существованія 1908—
 1912 гг. Астрах. 1913. 20 стр.

- ◆ *Тоже*—за 1913 г.
- ◆ *Тоже*—за 1914 г.

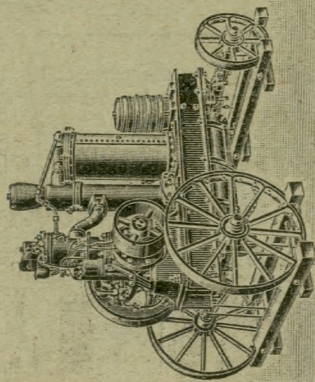
Т-во М. Гельферихъ-Саде

ВЪ САРАТОВЪ.

СКЛАДЪ ЗЕМЛЕДѢЛЬЧЕСКИХЪ МАШИНЪ И ОРУДІЙ

предлагаетъ г. г. сельскимъ хозяевамъ

перевозные нефтяные двигатели, конныя слож-
ныя молотилки съ двигателями, конныя моло-
тилки для крестьянскихъ хозяйствъ.



ПАРОВЫЯ МОЛОТИЛКИ ИЗВѢСТНАГО ЗАВОДА

Клейтона и Шутльворта въ Англии

и прочія сельско-хозяйственные орудія.

ТРЕБУЙТЕ КАТАЛОГИ И СМѢТЫ.

