

T110/1220(9)

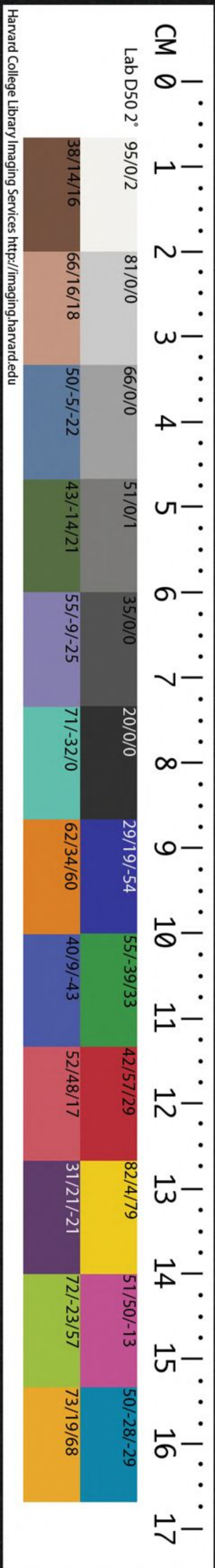
CHINESE-JAPANESE LIBRARY
HARVARD-YENCHING INSTITUTE
AT HARVARD UNIVERSITY

09

MAY 11 19

禮記集註

王制
月令



禮記集註卷之三

後學

東匯澤

陳澧

著

哈佛大學
圖書館
藏印

○王制第五

疏曰王制之作在秦漢之際
盧植云文帝令博士諸生作

王者之制祿爵公侯伯子男凡五等

孟子言天子一位
孟子言天子一位

諸侯之上大夫卿下大夫上士中士下士凡五

等

孟子言君一位凡六等○疏曰五
等虞夏周同殷三等公侯伯也

天子之田方千里公侯田方百里伯七十里子男五十里不能五十里者不合於天子附於諸侯曰附庸

此言天子諸侯田里之廣狹不能猶不足也。不合於天子者不與王朝之聚會也。民功曰庸。其功勞附大國而達於天子故曰附庸。天子以下皆言田而不言地者以地有山林川澤原隰險夷之不同。若限以地里而不計田里則井地不均。穀祿不平矣。里數有二分。田之里以方計如方里而井是也。分服之里以裏計如二十五家為里是也。後章言方千里者為田九萬畝。此以方計者也。自恒山至於南河千里而近。此以裏計者也。分服則計道里遠近以為朝貢之節。分田則計田畝多寡以為賦祿之制。此所以為均平也。

天子之三公之田視公侯天子之卿視伯天子之大夫視子男天子之元士視附庸

此言王朝有位者之田亦與孟子不同。○方氏曰三公而下食采邑於畿內祿之多少以外諸侯為差。元士上士也。與元子元侯稱元同。不言中士下士則視附庸惟上士也。

制農田百畝百畝之分上農夫食九人其次食八人其次食七人其次食六人下農夫食五人庶人在官者其祿以是為差也

此言庶人之田井田之制一夫百畝肥饒者為上農瘠者為下農故所奉有多寡也。府史胥徒之屬皆庶人之在官者其祿以農之上下為差多者不得過食九人之祿寡者不

得下食五人之祿隨其
高下為五等之多寡也
音註 分去穀食音
嗣美平聲

諸侯之下士視上農夫祿足以代其耕也中士

倍下士上士倍中士下大夫倍上士卿四大夫

祿君十卿祿

此言大國也視上農夫
者得食九人之祿也

次國之卿三大夫祿君十卿祿小國之卿倍大

夫祿君十卿祿

程子曰孟子之時去先王未遠載籍未經秦
火然而班爵祿之制已不聞其詳今之禮書
皆掇拾於煨燼之餘而多出於漢儒一時之
傳會柰何欲盡信而句為之解乎然則其事

固不可一一追復矣○朱子曰孟子此章之
說與周禮王制不同蓋不可考闕之可也○
方氏曰次國小國不言大夫士者多寡同於
大國可知由卿而上三等之國所異由大夫
而下三等之國所同者蓋卿而上其祿浸厚
苟不為之殺則地之所出不足以供大夫而
下其祿浸薄苟亦為之殺則臣之所
養不能自給此以多寡或同或異也
音註 殺
穀獲扶
又反

次國之上卿位當大國之中中當其下下當其

上大夫小國之上卿位當大國之下卿中當其

上大夫下當其下大夫

此言三等之國其卿大夫視聘並會之時尊
卑之序如此鄭云爵位同則小國在下謂二

人同是卿則小國卿在大國卿之下爵異因
在上者謂若大國是大夫小國是卿則位於
大國大夫之上也

其有中士下士者數各居其上之三分

鄭氏曰謂其為介若特行而並會也居猶當
也此據大國而言大國之士為上次國之士
為中小國之士為下士之數國皆二十七人
各三分之上九中九下九○疏曰今大國之
士既定在朝會若其有中國之士小國之士
者其行位之數各居其上國三分之二謂次
國以大國為上而次國上九當大國中九次
國中九當大國下九是各當其大國三分之
二小國以次國為上小國上九當次國中九
小國中九當次國下九亦是居上三分之二
也是各居上之三分

凡四海之內九州州方千里州建百里之國三
十七十里之國六十五十里之國百有二十凡
二百一十國名山大澤不以封其餘以為附庸

開田八州州二百一十國開音

九州并王畿而言此但言每一州所可容者
如此凡八州餘以例推皆言畿外之制下女
始言天子畿內之制也

天子之縣内方百里之國九七十里之國二十
有一五十里之國六十有三凡九十三國名山
大澤不以盼其餘以祿士以為開田音註

班音

鄭注畿內九大國者三為三公之田又三為三公致仕者之田餘三待封王之子弟也次國二十一者六為六卿之田又六為六卿致仕者之田又三為三孤之田餘九亦待封王子弟也小國六十三者二十七大夫之田并大夫致仕之田共五十四餘九亦待封王子弟也三孤無職雖致仕猶可即而謀故不副愚意此無考證皆鄭氏臆說况周制六卿兼公孤則所餘之田尚多然如周召之支子在周者皆世爵祿則累朝之王子弟未必能盡有所封也○疏曰畿外諸外有封建之義故云不以封畿內之臣不世位有盼賜之義故云不以盼○朱子曰恐只是諸儒做箇如此算法其寔不然建國必因山川形勢無截然可方之理又曰非惟施之當今有不可行之昔時亦有難曉○石梁王氏曰天子縣內以封者或三分之一或半之又除山川城郭塗巷溝渠則奉上者幾何

凡九州千七百七十三國天子之元士諸侯之

附庸不與與去

九州而千七百七十三國者內一州為王畿容九十三國外八州容一千六百八十國并畿內為千七百七十三國也元士附庸不與者以上文所算止五十里而元士附庸皆不能五十里故不與也○石梁王氏曰註引千八百國之說猶夏制要服內七千里與五服五千之言不合

天子百里之內以共官千里之內以為御

共官謂供給王朝百官府文書之具從用之需御謂凡天子之服用蓋皆取之租稅也○方氏曰以百里所出之少資百官之所共若不足然卑者所稱不為不足以千里所出

之多為一人之御疑若有餘然尊者所珍不為有餘且以其近者與人則欲其易給而無勞以其遠者奉已則欲其難致而有節百里之內非不以為御也要之以共官為主耳千里之內非不共官也要之以為御為主耳

音註

共音恭要平聲

千里之外設方伯五國以為屬屬有長十國以為連連有帥三十國以為卒卒有正二百一十國以為州州有伯八州八伯五十六正百六十八帥三百三十六長八百各以其屬屬於天子之老二人分天下以為左右曰二伯

春秋傳曰自陝以東周公主之自陝以西召公主之此即天子之上公分主天下之侯國

也八伯為八州之伯二伯則天下之伯也

千里之內曰甸千里之外曰采曰流

方氏曰甸服四面五百里則為方千里矣王畿千里之外莫近於侯服而采又侯服之最近者莫遠於荒服而流又荒服之最遠者舉其最遠最近則綏要之服在其中矣

天子三公九卿二十七大夫八十一元士

石梁王氏曰唐虞稽古建官惟百夏商官倍註獨引明堂位謂夏官百非也

大國三卿皆命於天子下大夫五人上士二十七人次國三卿二卿命於天子一卿命於其君下大夫五人上士二十七人小國二卿皆命於

其君下大夫五人上士二十七人

馬氏曰天子六卿而二卿一公故有三公而六卿之中又有三孤焉天子六卿而大國三卿乃其統之屬也至於大夫士則又三卿之屬焉下大夫五人二卿之下大夫各二人一卿之下大夫一人周官所謂設其參即三卿也傳其伍即下大夫五人也陳其數即上士二十七人也有上中士之大夫而獨言下大夫者對卿而言也其寔大夫有上中下之辨士亦有上中下而獨言上士者對府史而言也其寔士又有上中下之異

音註

天子使其大夫為三監監於方伯之國國三人

監若監臨而督察之也自王朝出推亦尊矣一州二人則二十四人也此大夫之在朝必

天子之縣內諸侯祿也外諸侯嗣也

無職守者使有常職豈可遣乎不然則特命也
畿內之地王朝百官食祿之邑在焉畿外乃以封建使其子孫嗣守然內亦謂之諸侯者三公之田視公侯卿視伯大夫視子男元士視附庸也

音註 監去聲下平声 朝音潮

制三公一命卷若有加則賜也不過九命

制者言三公命服之制也命數止於九天子之三公八命著鷩冕若加一命則為上公與王若之後同而著衮冕故云一命衮若為三公而有加衮者是出於特恩之賜非例當然故云若有加則賜也人臣無過九命者大宗伯再命受服與此不同○馬氏曰三公衮服有降龍受服與此不同○馬氏曰三公衮服無升龍受服與此不同

音註 卷音衮 著

次國之君不過七命小國之君不過五命六國
之卿不過三命下卿再命小國之卿與下大夫
一命

方氏曰大國之卿不過三命下卿再命則知
次國之卿再命一命也小國之卿與下大夫
一命則知三等之國其大夫皆一命而已大
國對下卿言卿指上中可知小國特言卿則
兼三等之卿可知言下大夫而不及上中者
蓋諸侯無中大夫而卿即上大夫故也前言
上中下之所當與此不同者位
雖視其命不能無詳畧之異也

凡官民材必先論之論辨而後使之任事然後
爵之位定然後祿之爵人於朝與士共之刑人

於市與衆棄之

論去

論謂考評其行藝之詳也論辨則材之優劣
審矣任事則能勝其任矣於是爵之以一命
之位而養之以祿焉○疏曰爵人於朝殷法
也周則天子假祖廟而拜授之刑人於市亦
殷法謂貴賤皆刑於市周
則有爵者刑於甸師氏也

是故公家不畜刑人大夫弗養士遇之塗弗與
言也屏之四方唯其所之不及以政示弗故生
也

公家不畜刑人舊說以為商制以周官墨者
守門剽者守閔宮者守內別者守圉鬚者守
積也唯其所之者量其罪之所當往遠之地
而居之如虞書五流有宅五宅三居是也

及以故賦役不與也示弗故生不授之田不調其乏示不故欲其生也

諸侯之於天子也比年一小聘三年一大聘五

年一朝

比年每歲也小聘使大夫

大聘使卿朝則君親行

天子五年一巡守

守去

舜典曰五載一巡守周官大行人曰十有二歲上巡守殷國孟子曰巡守者巡所守也

歲二月東巡守至于岱宗柴而望祀山川親諸

侯問百年者就見之

歲一月當巡守之年二月也岱泰山也宗尊也東方之山莫高於此故祀以為東嶽而稱

岱宗也柴本作柴今通用燔燎以祭天而告至也東方山川之當祭者皆於此望而祀之遂接見東方之諸侯問有百歲之人則即其家而見之以其年高故不召見也

命大師陳詩以觀民風命市納賈以觀民之所

好惡志淫好辟

大師樂官之長詩以言志采錄而觀覽之則風俗之美惡可見政令之得失可知矣物之供用者皆出於市而價之貴賤則係於人之好惡好質則用物貴好奢則侈物貴志流於奢淫則所好皆邪辟矣

音註

大音太賈音嫁好去聲邪辟去聲

命典禮考時月定日同律禮樂制度衣服正之

典禮掌禮之官也考時月定日即舜典所云協時月正日也考按四時及月之大小時有

節氣早晚月有弦望晦朔日有甲乙先後考
之使各當其節法律禮樂制度衣服皆王者
所定天下一君不容有異異則非正矣故
因巡守所至而正其不同者便皆同也

音註
當去

山川神祇有不舉者為不敬不敬者君削以地

凡祭有其舉之莫敢廢也故不舉者
為不敬山川地之望也故削地焉

宗廟有不順者為不孝不孝者君絀以爵

宗廟不順如祭昭穆之序失祭祀之時
皆不孝也爵者祖宗所傳故絀爵焉

音註

黜
音

變禮易樂者為不從不從者君流革制度衣服

者為畔畔者君討

不從違戾也流者寘之遠方討者殺罪致戮
孟子曰天子討而不伐此章四君字皆謂國

君
音註
去

有功德於民者加地進律

應氏曰律者爵命之等加
地而進之所以示勸也

五月南巡守至于南嶽如東巡守之禮八月西

巡守至于西嶽如南巡守之禮十有一月北巡

守至于北嶽如西巡守之禮歸假于祖禰用特

假至也歸至京師即以
特告告至於祖禰之廟

音註
假音

天子將出類乎上帝宜乎社造乎禰諸侯將出

宜乎社造乎禰造去

類宜造皆祭名後章言天子將出征則此出為巡守也諸侯則朝覲會同之出歟

天子無事與諸侯相見曰朝考禮正刑一德以

尊于天子朝音

無事無死喪冠戎之事也考禮者稽考而是正之使無違僭也正刑者行以公平使無偏枉也一德無二心也

音註喪去

天子賜諸侯樂則以祝將之賜伯子男樂則以

鼗將之祝昌

六反

祝形如漆桶方二尺四寸深一尺八寸中有椎柄連底撞之令左右擊所以合樂之始鼗如鼓而小有柄持而搖之則旁耳自擊所以節樂之終將之謂使者執此以將命也○疏曰祝節一曲之始其事寬故以將諸侯之命殺節一唱之終其事狹故以將伯子男之命

諸侯賜弓矢然後征賜鈇鉞然後殺

鈇鉞斫刀也鈇斧也

賜圭瓚然後為鬯未賜圭瓚則資鬯於天子

圭瓚璋瓚皆酌鬯酒之爵以大圭為瓚之柄者曰圭瓚醱秬鬯為酒芬香條鬯於上下故曰鬯祭酒灌地降神必用鬯故未賜圭瓚則未鬯於天子賜圭瓚然後得自為也

天子命之教然後為學小學在公宮南之左大

學在郊天子曰辟雍諸侯曰類宮

疏曰百里之國國城居中面有五十里二十里置郊郊外仍有三十里七十里之國國城居中面有三十五里九里置郊郊外仍有二十六里五里置郊郊外仍有二十里此是殷制若周制則畿內千里百里為郊諸侯之郊公五十里侯伯三十里子男十里近郊各半之天子諸侯皆近郊半遠郊此小學大學殷制周則大學在國小學在西郊辟明也雍和也君則尊明雍和於此學中習道藝使天下之人皆明達諧和也類之言班所以班政教也○張子曰辟雍古無此名蓋始於周周有天下遂以名天子之學說文云類宮諸侯鄉射之宮也○舊說辟雍水環如壁泮宮華芝蓋東西門以南通水北無水也

音註

辟入聲類音半

天子將出征類乎上帝宜乎社造乎禰禡於所

征之地受命於祖受成於學

禡馬伯友

禡行師之祭也受命于祖卜於廟也受成于學決其謀也

出征執有罪及釋奠于學以訊馘告

獲罪人而反則釋奠於先聖先師而告訊馘焉訊謂其魁首當訊問者馘所截彼人之左耳告者告其俘多寡之數也

音註

馘古伯反

天子諸侯無事則歲三田一為乾豆二為賓客

三為克君之庖

乾音

無事無征伐出行喪凶之事也歲三田者謂每歲田獵皆是為此三者之用也乾五腊之

以為祭祀之豆寔也○疏曰先宗廟次賓客者尊神敬賓之義

無事而不田曰不敬田不以禮曰暴天物天子不合圍諸侯不掩群

書曰暴殄天物合圍四面圍之也掩群者掩襲而舉群取之也

音註殄徒典反

天子殺則下大綏諸侯殺則下小綏大夫殺則

止佐車佐車止則百姓田獵

綏音結

殺獲也獲所驅之禽獸也綏旌旗之屬也下偃仆之也佐車即周禮驅逆之車驅者逐獸使趨於田之地逆者要逆其走而不使之散忘也此言田獵之禮尊卑貴賤之次序

獺祭魚然後虞人入澤梁豺祭獸然後田獵鳩

化為鷹然後設罝羅草木零落然後入山林昆

蟲未蟄不以火田不麝不卵不殺胎不殀天不

覆巢

罝音蔚麝音迷殀於表反天鳥老反覆芳六反

梁絕水取魚者周禮註云水堰也堰水為閘空以笱承其空月令仲春鷹化為鳩此言鳩化為鷹必仲秋也罝羅皆捕鳥之網麝獸子之通稱殀斲殺之也天禽獸之推者此十者皆田之禮順時序廣仁意也

冢宰制國用必於歲之秒五穀皆入然後制國

用用地小大視年之豐耗以三十年之通制國

用量入以為出

秒彌小反

以三十年之通者通計三十年所入之數使
有十年之餘也蓋每歲所入均析為四而用
其三每年餘一則三年而餘三又足一歲之
用矣此所以三十年而有十年之餘也鄭註
以九年言之蓋積三十年內閏月當一歲也
一說二十七年則有九年之餘言三十者舉
成數耳

祭用數之仿

仿音

鄭註以仿為十一疏以為分散之名大槩足
總計一歲經用之數而用其十分之一以行
常祭之禮也

喪三年不祭唯祭天地社稷為越紼而行事喪
用三年之仿

喪凶事祭吉禮吉凶異道不得相干故三年
不祭唯祭天地社稷者不敢以卑廢尊也未
葬以前常屬紼於輜車以備火災喪在內而
行祭於外是踰越喪紼而往也喪三年而除
中間禮事繁雜故總計三歲
經用之數而用其十之一也

喪祭用不足曰暴有餘曰浩祭豐年不奢凶年
不儉

暴者殘暴之義言不齊整也浩者泛濫之義
所謂以美設禮也惟其制用有一定之則是
以歲有豐凶而禮無奢儉此記者之言
雜記云凶年紀以下牲孔子之言也

國無九年之蓄曰不足無六年之蓄曰急無三
年之蓄曰國非其國也三年耕必有一年之食

九年耕必有三年之食以三十年之通雖有凶
旱水溢民無菜色然後天子食日舉以樂

飢而食菜則色病故云菜色殺牲盛饌曰舉
周禮王日一舉鼎十有二物皆有俎以樂侑
食又云大荒則不舉者蓋偶
值凶年雖有備亦當賤損耳

天子七日而殯七月而葬諸侯五日而殯五月
而葬大夫士庶人三日而殯三月而葬三年之

喪自天子達

諸侯降於天子而五月大夫降於諸侯而三
月士庶人又降於大夫故喻月也今據云大
夫士庶人三日而殯此固所同然皆三月而
葬則非也其以上文降殺俱兩月在下可知

十四

庶人縣封葬不為雨止不封不樹發不貳事

此言庶人之禮庶人無碑綽縣繩下棺故云
縣變也不封不為丘壟也大夫士既葬公政
入於家庶人則

自天子達於庶人喪從死者祭從生者

中庸曰父為大夫子為士葬以大夫祭以士
父為士子為大夫葬以士祭以大夫蓋葬用
死者之爵祭用生
者之祿與此意同

音註

變為去聲

音註

數上聲

故畧言之歟孔氏引左傳大夫三月士踰月
者謂大夫除死月為三月士數死月為三月
是踰越一月故言踰月耳誠如此則是大夫
四月士三月謂大夫踰越一月猶可豈得謂
士踰越一月乎此不可
通當從左氏說為正

天子不祭

說見曲禮

天子七廟三昭三穆與太祖之廟而七諸侯五廟二昭二穆與太祖之廟而五大夫三廟一昭一穆與太祖之廟而三士一廟庶人祭於寢

諸侯太祖始封之君也大夫太祖始爵者也士一廟侯國中下士也上士二廟天子諸侯正寢謂之寤寢庶人無廟故祭先於寢也謂之適寢庶人無廟故祭先於寢也

天子諸侯宗廟之祭春曰禘夏曰禘秋曰嘗冬

曰烝禘音

鄭氏曰此蓋夏殷之祭名周則春曰祠夏曰禘以禘為殷祭○疏曰禘薄也春物未成祭品鮮薄也禘者次第也夏時物雖未成宜依時次第而祭之嘗者新穀熟而嘗也烝者衆也冬時物成者衆也鄭疑為夏殷祭名者以其與周不同其夏殷之祭又無文故稱蓋以疑

音註

疑

天子祭天地諸侯祭社稷大夫祭五祀天子祭天下名山大川五嶽視三公四瀆視諸侯諸侯祭名山大川之在其地者天子諸侯祭因國之在其地而無主後者

祀三公視諸侯謂視其饗餼牢禮之多寡以為牲器之數也因國謂所建國之地因先代

所都之故墟也今無主祭之子孫則在王歲者天子祭之在侯邦者諸侯祭之以其昔嘗有功德於民不宜絕其祀也○周官制度云五祀見於周禮禮記儀禮雜出於史傳多矣獨祭法加為七左傳家語以為重該脩熨句龍之五官月令以為門行戶竈中雷然則所謂五祀者名雖同而祭各有所主也鄭氏以七祀為周祭五祀為商制然大宗伯亦云祭社稷五祀儀禮士疾病禱五祀則五祀無尊卑隆殺之辨矣愚意鄭氏已臆說祭法之言亦未可深知

音註

傳去穀重平
穀句工侯反

天子牲禘禘嘗禘禘

禘合也其禮有二時祭之禘則群廟之主皆升而合食於太祖之廟而毀廟之主不與三年大禘則毀廟之主亦與焉天子之禮春禘則特祭者各於其廟也禘嘗禘皆合食○石

梁王氏曰特禘者春物全未成止一時祭而已於此時不禘也夏物稍成可於此時而禘秋物大成冬物畢成皆可禘故曰禘禘禘嘗禘禘而禘則特也

諸侯禘則不禘禘則不嘗嘗則不禘禘則不禘

南方諸侯春祭畢則夏來朝故闕禘祭西方諸侯夏祭畢而秋來朝故闕嘗祭四方皆然○石梁王氏曰諸侯歲朝為廢一時之祭王事重也

諸侯禘禘一禘一禘嘗禘禘

禘約禘禘非有異也喪文而已禘嘗禘禘與嘗禘禘禘亦然諸侯所以降於天子者禘一禘一禘而已言夏祭之禘今歲禘則來歲禘禘之明年又禘不如天子每歲三時皆禘也○石梁王氏曰物稍成未若大成其成亦未可必故夏禘之時可禘可禘不可嘗也秋冬

物成可必故此二時必可給故不云植而云
嘗給烝祫此一節專為給祭也○愚按此
章先儒以為夏殷之制然禘王者之大祭也
今以為四時常祭之名何歟豈周更時祭之
名而後禘專為大祭歟又周官制度云先王
制禮必象天道故月祭象月時享象時三年
之祫五年之禘象閏又云王
制之言給祫三年之制也

天子社稷皆太牢諸侯社稷皆少牢大夫士宗
廟之祭有田則祭無田則薦庶人春薦韭夏薦
麥秋薦黍冬薦稻韭以卯麥以魚黍以豚稻以
鴈

祭有常禮有常時薦非正祭但遇時物即薦
然亦不過四時各一舉而已註云祭以首時

薦以仲月首時者
四時之孟月也

祭天地之牛角繭栗宗廟之牛角握賓客之牛

角尺

如繭如栗犢也握謂長不出膚側手為
膚四指也賓客之用則取其肥大而已

諸侯無故不殺牛大夫無故不殺羊士無故不
殺犬庶人無故不食珎

烹牛羊不必為物寔鼎非常用之器有禮事
則設所以無故不殺也珎之名物見內則庶
人無故亦以非
冠昏之禮歟

庶羞不踰牲燕衣不踰祭服寢不踰廟

羞不踰牲者如牲是羊則不以牛肉為庶羞也此三者皆言薄於奉已厚於事神也

大夫祭器不假祭器未成不造燔器
此一節蓋在庶人者若不徒食之后今考其序當移在此大夫有田祿則不假借祭器於人無田祿者不設祭器則假之可也凡家造祭器為先養器為後

古者公田藉而不稅
孟子曰畿人七十而助助者藉也但借民力以助耕公田而不取其私田之稅

市廛而不稅
廛市宅也賦其市地之廛而不征其貨也

關譏而不征

關之設但主於譏察異服異言之人而不征其往來貨物之稅也

林麓川澤以時入而不禁

山澤采取之物其入也雖有時然與民共其利即孟子所謂澤梁無禁也

夫圭田無征

夫音扶

圭田者祿外之田所以供祭祀不稅所以厚賢也曰圭者潔白之義也周官制度云圭田自卿至士皆五十畝此專主祭祀故無征然王制言大夫士宗廟之祭有田則祭無田則薦孟子亦曰惟士無田則亦不祭既云皆有田何故又云無田則薦以此知賜圭田亦似有功德則賜圭瓚耳

用民之力歲不過三日

用民力如治城郭塗巷溝渠宮廟之類周禮
豐年三日中年二日無年則一日而已若師
旅之事則不拘此制

田里不粥墓地不請粥音育

田里公家所授不可得而粥墓地有族葬之
序人不得而請求已亦不得以擅與故爭墓
地者墓大夫聽其訟焉

司空執度地居民山川沮澤時四時量地遠

近興事任力度上如字下待洛反沮將慮反

書曰司空掌邦土執度地量地遠近蓋定
邑非城廓廬舍之區域也山川沮澤有燥濕
寒煖之不同以時候其四時知其氣候早晚
使居者不失寒煖之宜也興事任力亦謂公

家力役之征也○方氏曰小而水所止曰沮大而水所鍾曰澤

凡使民任老者之事食壯者之食

老者食少而功亦少壯者功多而食亦多今
之使民雖少壯但責以老者之功程雖老者
亦食以少者之飲音註食下如字上音嗣

凡居民材必因天地寒煖燥濕廣谷大川異制

民生其間者異俗剛柔輕重遲速異齊五味異

和器械異制衣服異宜脩其教不易其俗齊其

政不易其宜齊去聲和去聲

居謂儲積以備用如懋遷有無化居之居材
者夫人日用所須之物如天生五材之材天

地之氣東南多煖西北多寒地勢高者必燥卑者必濕因其地之所宜而為之備如種麥可以備寒締給可以備暑車以行陸舟以行水此皆因天地所宜也廣谷大川自天地初分其形制已不同矣民生異倍理有固然其情性之緩急亦氣之所稟殊也飲食器械衣服之有異聖王亦豈必強之所同哉惟脩其三綱五典之教齊其禮樂刑政之用而已所謂裁成輔相

音註

夫音扶強上聲去聲

中國戎夷五方之民皆有性也不可推移

馮氏曰五方之民以氣質之不齊兼習倍之異尚是以其性各隨氣稟之昏明習倍之薄厚而不可推移為若論其本然之性則一而已矣鄭氏亦曰地氣使之然

東方曰夷被髮文身有不火食者矣南方曰蠻

雕題交趾有不火食者矣西方曰戎被髮衣皮

有不粒食者矣北方曰狄衣羽毛穴居有不粒

食者矣

雕刻也題額也刻其額以丹青涅之交趾足拇指相向也東南地氣煖故有不火食者西北地寒少五穀故有不粒食者

中國夷蠻戎狄皆有安居和味宜服利用備器

俗雖不同亦皆隨地以齊其生無不廷也

五方之民言語不通嗜欲不同達其志通其欲

東方曰寄南方曰象西方曰狄鞮北方曰譯

方氏曰以言語之不通也則必達其志以嗜
欲之不同也則必通其欲必欲達其志通其
欲非寄象鞅譯則不可故先王設官以掌之
寄言能寓風俗之異於此象言能做象風俗
之異於彼鞅則欲別其服飾之異譯則欲辨
其言語之異周官通謂之象胥而世倍則通
謂之譯也○劉氏曰此四者皆主通遠人言
語之官寄者寓也以其言之難通如寄託其
意於事物而後能通之象胥也如以意做像
其形似而通之周官象胥是也狄猶述也鞅
戎狄履名猶履也遠履其事而知其言意之
可通而通之周官鞅履氏亦以通其鞅歌而
以舞者所履為名譯釋也猶言騰也謂以彼
此言語相騰釋而通之也越蒙氏重九譯而
朝是也

音註

鞅音
低

凡居民量地以制邑度地以居民地邑民居必

參相得也

量去聲度待洛反

九夫為井四井為邑田有常制民有定居則
無偏而不舉之弊地也邑也居也三者既相
得則由小以推之大而通天下皆
相得矣此所謂井田之良法也

無曠土無游民食節事時民咸安其居樂事勸

功尊君親上然後興學

樂音洛

劉氏曰富而後教理勢當然若救死恐不贍
則必疾視其上而欲與偕亡矣雖欲興學其
可得乎此篇自田制命官論材朝聘巡
狩行賞罰設國學為田漁制國用廣儲蓄備
桑祭定賦役安邇人來遠人使中國五方各
得其所以養生來死無憾是王道之始也至
此則君道既得而民德當新然後立鄉學以
教民而興其賢能下文司徒脩六禮以下至

庶人者老不徒食皆化民成俗之事是王道之成也後段自方一里者為田九百畝以下至篇終是

音註 守去声 喪去声

司徒脩六禮以節民性明七教以興民德齊八政以防淫一道德以同俗養耆老以致孝恤孤獨以逮不足上賢以崇德簡不肖以絀惡

此鄉學以教民取士之法而大司徒則總其政令者也六禮七教八政見篇末皆道德之用也道德則其體也體既一則倍無不同矣

命鄉簡不帥教者以告耆老皆朝于庠元日習射上功習鄉上齒大司徒帥國之俊士與執事

音註 與去聲 帥入聲

此下言簡不肖以絀惡之事鄉畿內六鄉也 在遠郊之內每鄉萬二千五百家庠則鄉之學也耆老鄉中致仕之卿大夫也元日所擇之善日也期日定則耆老皆來會聚於是行射禮與鄉飲酒之禮射以中為上故曰上功鄉飲則序年之高下故曰上齒大司徒教宮之長也率其俊秀者與執礼事蓋欲使不帥教之人得於觀感而改過以從善也

音註 中去聲 長上聲

不變命國之右鄉簡不帥教者移之左命國之

左卿簡不帥教者移之右如初禮

左右對移以易其嚴備游息之所新其師友誹切之方庶幾其變也

不變移之郊如初禮不變移之遂如初禮不變

屏之遠方終身不齒

屏音丙

四郊去國百里在鄉界之外遂又在遠郊之外蓋示之以漸遠之意也四次示之以禮教而猶不悛焉則其人終不可與入德矣於是乃屏棄之

命鄉論秀士升之司徒曰選士司徒論選士之

秀者而升之學曰俊士

此言上賢崇德之事○劉氏曰論者述其德藝而保舉之也苗之穎出曰秀大司徒命鄉大夫論述鄉學之士才德穎出於同輩者而禮賓之升其人於司徒司徒考試之量才而用之為鄉遂之吏曰選士選者擇而用之也其有才德又穎出於選士不安於小成而願

升國學者司徒論述其美而舉升之於國學曰俊士俊者才過千人之名也

音註

量去聲 選去聲

升於司徒者不征於鄉升於學者不征於司徒

曰造士

既升於司徒則免鄉之徭役而猶給徭役於司徒也及升國學則并免司徒之後矣造者成也言成就其才德也

樂正崇四術立四教順先生詩書禮樂以造士

春秋教以禮樂冬夏教以詩書

此以下言國學教國子民俊及取賢才之法樂正掌其教司馬則掌選法也術者道路之

名言詩書禮樂四者之教乃入德之路故言
術也文王世子言春誦夏絃與此不同者古
人之教雖曰四時各有所習其實亦未必截
然棄彼而習此恐亦互言耳非春秋不可教
詩書冬夏不可教禮樂也
舊註陰陽之說似為拘泥

王太子王子群后之太子卿大夫元士之適子

國之後選皆造焉凡入學以齒

天音太
適音嫡

皆造皆來受教於樂正也惟
次長幼之序不分貴賤之等

將出學小胥大胥小樂正簡不帥教者以告于

大樂正大樂正以告于王王命三公九卿大夫

元士皆入學不變王親視學不變王三日不舉

屏之遠方西方曰棘東方曰寄終身不齒

古之教者九年而大成出學九年之期也小
胥大胥皆樂官之屬鄭註以棘為棘又以棘
訓偏棘本西戎地名愚謂不若讀如本字急
也欲其遷善之速也寄者寓也暫寓而終歸
之意蓋雖屏之終身不齒然猶為此名以示
不惡終棄之意蓋國子皆世族之親與庶人
疏賤者異故親親而有望焉○方氏曰賤者
至於西不變然後屏之貴者止於二不變遂
屏之者陳氏謂先王以衆庶之家為易治世
祿之家為難化以其易治也故鄉遂之所考
常在三年大比之時以其難化也故國子之
出學常在九年大成之後以三年之近而考
焉故必四不變而後屏之以九年之遠而簡
之學於國而以有
虞氏之庠為鄉學

大樂正論造士之秀者以告于王而升諸司馬

曰進士

疏曰司馬掌爵祿但入仕者皆司馬主之

司馬辨論官材論進士之賢者以告于王而定

其論論定然後官之任官然後爵之位定然後

祿之

論去報任奇壬

劉氏曰古者鄉學教庶人國學教國子及庶人之後而其仕進有二道鄉學秀者之升曰進士國學秀者之升曰進士其選士者不過用為鄉遂之吏而選用之權在司徒也其進士者則必命為朝廷之官而爵祿之其推皆在大司馬此鄉學國學教選之異所以為世

大夫廢其事終身不仕死以士禮葬之

廢其事如戰陣無勇而敗國殄民或荒淫失行而悖常亂倍生則擯棄死則賤降

有發則命大司徒教士以車甲

發師旅之後也○方氏曰先王設官未嘗不辨亦未嘗不通司徒掌教司馬掌政是分職而辨之也有發則司徒教士以車甲造士則司馬辨論官材是聯事而通之也

凡執技論力適四方羸股肱決射御

射御之技四方惟所之然但論力之優劣而已所以擐衣而出其股肱者欲以決膝負而

示武
勇也
音註
羸力果反
擐胡慣反

凡執技以事上者祝史射御醫卜及百工凡執
技以事上者不貳事不移官出鄉不與士齒仕
於家者出鄉不與士齒

不貳事則所業彌至於精不移官恐他職非
其所長以技名者賤為大夫之臣亦賤故不
得與為士者齒列然必出鄉乃爾者於其本
鄉有族人親戚之為士者或不忍卑之故也

司寇正刑明辟以聽獄訟必三刺有旨無簡不
聽附從輕赦從重

周禮以三刺斷庶民獄訟之中一曰訊群臣
二曰訊群吏三曰訊萬民刺殺也有罪當殺

若先問之群臣次問之群吏又問之庶民然
後決其輕重也若有發露之旨意而無簡覆
之寔迹則難於聽斷矣於是有附有赦焉附
而入之則施刑從輕赦而出之則宥罪從重
所謂與其殺不辜寧失不經也

凡制五刑必即天論郵罰麗於事

制斷也天倫天理也天之理至公而無私斷
獄者体而用之亦至公而無私郵與尤同責
也凡有罪責而當誅罰者必使罰與事
同附麗則至公無私而刑當其罪矣

音註

凡聽五刑之訟必原父子之親立君臣之義以
權之意論輕重之序慎測淺深之量以別之悉

其聰明致其忠愛以盡之疑獄汎與衆共之衆
疑赦之必察小大之比以成之

父為子隱子為父隱而直在其中者以其有父子之親也刑亂國用重典以其無君臣之義也惟類可以通其餘顧所以權之何如耳父子君臣人倫之重者故特舉以言之亦承上文天倫之意所犯雖同而有輕重淺深之殊者不可驟議也故別之所謂權也明視聽而察之於詞色之間忠愛惻怛而體之於言意之表庶可以盡得其情也汎猶廣也其或在所可疑則泛然而廣詢之衆見焉衆人共為可疑則宥之矣比猶例也小者有小罪之比大者有大罪之比察音註別必列而成之無徃非公也

成獄辭史以獄成告於正正聽之正以獄成告

于大司寇大司寇聽之棘木之下大司寇以獄之成告於王王命三公參聽之三公以獄之成告於王王三又然後制刑

成獄詞者謂治獄者責取犯者之言辭已成定也史掌文書者正士師之屬聽察也棘木外朝之卿位也又當作宥周禮一宥曰不識再宥曰過失三宥曰遺忘謂行刑之時天子猶欲以此三者免其罪也自下而上咸無異說而天子猶以三宥而後有司行刑者在君為愛下之仁在臣有守法之義也

凡作刑罰輕無赦

馮氏曰此言立法制刑之意雖輕無赦所以使人難犯也惟其當刑必刑輕且不赦而况

五術卷三
三十一
於重者乎故君子
不容不盡心焉

刑者例也例者成也一成而不可變故君子盡
心焉

疏曰例是刑體○馬氏曰刑之所以為刑者
猶人之有例也一辭不具不足以為刑一體
不備不足以為成人辭之所成則刑有所加
而不可變故君子盡心焉君子無所不盡其
心至於用刑則
尤慎焉者也

析言破律亂名改作執左道以亂政殺

剖析言詞破壞法律所謂舞文弄法者也變
亂名物更改制度或挾異端邪道以罔惑于
人皆足以亂政
故在所當殺

作淫聲異服奇技奇器以疑眾殺行偽而堅言
偽而辨學非而博順非而澤以疑眾殺假於鬼
神時日卜筮以疑眾殺此四誅者不以聽

十五

淫聲非先王之樂也異服非先王之服也奇
技奇器如偃師舞木之類書云紂作奇技淫
巧以悅婦人所行雖偽而堅不可攻所言雖
偽而辨不可屈如白馬非馬之類所學雖非
正道而涉獵甚廣則亦難於窮詰順非文過
也所行雖非而善於文飾其言滑澤無滯眾
皆疑其為是也至於假托鬼神之禍福時日
之吉凶卜筮之休咎皆足以使人惑於見聞
而違悖禮法故亂政者一疑眾者三皆決然
殺之不復審聽亦為其害大而辭不可明也

凡執禁以齊眾不赦過

五刑卷三
五刑九
立法有典司刑有官雖過失不赦所以齊衆
人之不齊也若先示之以赦過之令則人將
輕於犯禁矣
豈能齊之乎

有圭璧金璋不粥於市命服命車不粥於市宗
廟之器不粥於市犧牲不粥於市戎器不粥於

市

音註

粥音

方氏曰此所以禁民之不敬金璋以金飾之
考功記大璋中璋黃金內青金外者是也

用器不中度不粥於市兵車不中度不粥於市
布帛精麤不中數幅廣狹不中量不粥於市
色亂正色不粥於市

中
去
般

此所以禁民之不法用器人生日用之器也
數升縷多寡之數也布幅廣二尺二寸帛廣
二尺
四寸

錦文珠玉成器不粥於市衣服飲食不粥於市

此所以禁
民之不儉

五穀不時果實未熟不粥於市木不中伐不粥
於市禽獸魚鱉不中殺不粥於市

此所以禁民之不仁凡十有四事
皆所以齊其衆而使風俗之同也

閔執禁以譏禁異服識異言

劉氏曰凡上文所當禁戒之事雖有司刑司
市之屬以治之朕不有以訊察之則犯者衆

而獲者寡矣故令司閔者執禁戒之令以訊
察之見異服則禁之聞異言則識之衣服易
見故直曰禁言語難知故必曰識閔境上門
舉閔則郊門城門亦在其中矣司徒之屬有
司門司閔者皆
其識之大畧也

太史典禮執簡記奉諱惡天子齊戒受諫

周官太史典應代禮儀之籍國有禮事則豫
執簡策記載所當行之禮儀及所當知之諱
惡如廟諱忌日之類奉而進之天子天子重
其事故齊戒以受其所教詔諫猶教詔也不
言大宗伯者體貌尊惟
詔相大禮於臨時耳
音註 惡去聲 齊音齋

司會以歲之成質於天子冢宰齊戒受質

司會冢宰之屬掌治法之財用會計及王與
冢宰廢置等事故歲之將終也質平其一歲
之計要於天子而先之冢宰冢宰重其事而
齋戒以受其質者質於上而考正其當否
也

音註 會古
外反

大樂正大司冠市三官以其成從質於天子大 司徒大司馬大司空齊戒受質

市司市也周官司市下大夫二人司會所質
冢宰既受之矣此三官各以其計要之成從
司會而質於天子則司徒
司馬司空亦齋戒而受之

百官各以其成質於三官大司徒大司馬大司 空以百官之成質於天子百官齊戒受質而後 休老勞農成歲事制國用音註 勞去聲

百官位卑不敢專達故但質於三官三官達於司徒司馬司空而為之質於天子天子與六卿受而平斷畢則還報其平於下故百官齋戒以受上之平報焉君臣上下莫不齋戒以致其敬者以天功天職不敢忽也六官獨不言大宗伯者宗伯禮樂事行則天子六卿皆在無可歲會者惟大樂正教國子及一歲禮樂之費用當質正之爾然雖不言宗伯而先言太史典禮於前則其尊重禮樂之意可見矣已上並劉氏說○石梁王氏曰太史典禮以下至制國用此一節

音註

為去聲
斷去聲

凡養老

養老之禮其目有四養三老五更一也子孫死於國事則養其父祖二也養致仕之老三也養庶人之老四也一歲之間凡七行之飲養陽氣則用春夏食養陰氣則用秋冬四時

各一也凡大合樂又遂養老謂春入學釋菜合舞秋頒學合聲則通前為六又季春大合樂天子視學亦養老凡七也

有虞氏以燕禮

燕禮者一獻之禮既畢皆坐而飲酒以至於醉其牲用狗其禮亦有二一是燕同姓二是燕異姓也

夏后氏以饗禮

饗禮者解薦而不食爵盈而不飲立而不坐依尊卑為屬數畢而止然亦有四焉諸侯來朝一也王親戚及諸侯之臣來聘二也戎狄之君使來三也享宿衛及耆老孤子四也惟宿衛及耆老孤子則以酒醉為度酒正云

音註

朝平聲
使去聲

殷人以食禮音註食音

食禮者有飯有殺雖設酒而不飲其禮以飯為主故曰食也然亦有二為大行人云食禮九舉及公食大夫之類謂之禮食其臣下自與賓客旦夕共食則謂之燕食也饗食禮之正故行之於廟燕以示慈惠故行之於寢也

周人脩而兼用之

春夏則用虞之燕夏則饗秋冬則用殷之食用周文故兼用三代之禮也

五十養於鄉六十養於國七十養於學達於諸

侯

鄉鄉學也國國中小學也學大學也達於諸侯者天子養老之禮諸侯通得行之無降殺

也音註殺所賣反

八十拜君命一坐再至瞽亦如之九十使人受

大君有命人臣拜受禮也惟八十之老與無目之人為難備禮故其拜也足一跪而首再至地以備再拜之數九十則又不必親拜特使人代受此言君致享食之禮於其家而受之之禮如此然他命則亦又然矣

五十異糧六十宿肉七十貳膳八十常珍九十

飲食不離寢膳飲從於遊可也音註張音

稷糧也異者精粗與少者殊也宿肉謂恒隔日備之不使求而不得也膳食之膳者每有副貳不使缺乏也常珍常食皆珍味也不離寢言寢處之所恒有度閣之飲食也美食之

膳水漿之飲隨其常遊之處而為之備具可也

六十歲制七十時制八十月制九十日脩唯絞

給衾冒死而后制

絞音交給其鳩反

此言漸老則漸近死期當預為送終之備也歲制謂棺也。不易可成故歲制衣物之難得者須三月可辨故云時制衣物之易得者則一月可就故云月制至九十則棺衣皆具無事於制作但每日脩理之恐或有不完整也絞所以收束衣服為緊急者也給單被也絞與衿皆凡十五升布為之凡衾皆五幅士小欵緇衾頽大欵則二衾冒所以緇尸制如直囊上曰質下曰殺其用之先以殺緇足而上次以質緇首而下齊於手士緇冒頽殺象生時玄衣纁裳也此四物須死乃制以其易成故也

音註

易去聲

五十始衰六十非肉不飽七十非帛不煖八十

非人不煖九十雖得人不煖矣五十杖於家六

十杖於鄉七十杖於國八十杖於朝九十者天

子欲有問焉則就其室以珍從

朝音朝從去聲

杖所以扶衰弱五十始衰故杖未五十者不得執也。巡守而就見百年者泛言衆庶之老也。此就見九十者專指有爵者也。祭義又言八十君問則就之者亦異禮也。珍與常珍之珍同從之以往。

音註

守去聲

七十不俟朝八十月告存九十日有秩

不俟朝者謂朝君之時入至朝位君出揖則退不待朝事畢也。此謂當致仕之年而不得

謝者告猶問也君每月使人致膳告問存否也秩常也日使人以常膳致之也

五十不從力政六十不與服戎七十不與賓客

之事八十齊喪之事不及也

方氏曰力政力役之政也服戎兵戎之事也力政事之常者故五十已不從矣服戎則事之變者必六十然後不與焉從謂行其事也與則與之而已及則彥有所加之謂以其老其非特不能從與於事而事固不當及於我矣

音註與去聲

五十而爵六十不親學七十致政唯衰麻為喪

五十而爵命為大夫也不親學以其不能備弟子之禮也致政事以其不能勝職任之勞也或有死喪之事惟備衰麻之服而已其他禮節皆在所不責也

音註衰音催

有虞氏養國老於上庠養庶老於下庠

行養老之禮必於學以其為講明孝弟禮義之所也國老有爵有德之老庶老庶人及死事者之父祖也國老尊故於大學庶老卑故於小學上庠大學在西郊下庠小學在國中王宮

音註卷去聲下俱同

夏后氏養國老於東序養庶老於西序

東序大國在國中王宮之東西序小學在西郊

殷人養國老於右學養庶老於左學

右學大學在西郊左學小學在國中王宮之東

周人養國老於東膠養庶老於虞庠虞庠在國

之西郊

東膠大學在國中王宮之東虞庠小學在西郊

有虞氏皇而祭深衣而養老

皇收呼皆冠冕之名然制度詳悉則不可攷矣深衣白布衣也

夏后氏收而祭蠹衣而養老

燕衣黑衣也夏后氏尚黑君與群臣燕飲之服即諸侯日視朝之服也其冠則玄冠而緇

帶素譚音註譚畢密反白鳥也

殷人呼而祭縞衣而養老

縞生絹亦名素此縞衣則謂白布深衣也

周人冕而祭玄衣而養老

玄衣亦朝服也緇衣素裳十五升布為之六入為玄七入為緇故緇衣亦名玄衣也又按夏氏尚黑衣裳皆黑殷尚白則衣裳皆白周兼用之故玄衣而素裳凡諸侯朝服即天子燕服而諸侯之行燕禮亦此服也

凡三王養老皆引年

四海之內老者衆矣安得人人而養之待國老庶老之禮畢即行引戶校年之令而恩賜其老若焉

八十者一子不從政九十者其家不從政廢疾非人不養者一人不從政父母之喪三年不從

政齊衰大功之喪三月不從政將徙於諸侯三

月不從政自諸侯來徙家期不從政音註期音

從政謂給公家之力役也○方氏曰將徙欲去者來徙已來者夫人莫哀於老莫苦於疾

莫憂於喪莫勞於徙此王者之所宜恤者故皆不使之徙政為○舊說將徙於諸侯者謂

大夫采地之民徙於諸侯為民自諸侯來徙者謂諸侯之民來徙於大夫之邑以其新徙

當復除諸侯地寬役小故惟三月不從政大夫役多地狹欲令人貪慕故期不從政一說

謂從大夫家出仕諸侯從音註夫音扶

諸侯退仕大夫未知孰是

少而無父者謂之孤老而無子者謂之獨老而無妻者謂之矜老而無夫者謂之寡此四者天

民之窮而無告者也皆有常餼音註音

左傳崔杼生成及疆而寡是無妻者亦可言寡也皆有常餼謂君上養以餼廩有常制也

瘖聾跛躄斷者侏儒百工各以其器食之音註

瘖音因波彼我反(辨)音壁(斷音段(食音嗣)

瘖者不能言聾者不能聽跛者一足廢躄者兩足俱廢斷者支節脫絕侏儒身體短小者

也百工衆雜技藝也器猶註也此六類者因其各有技藝之能以供官之役使故遂因其能而以廩給食養之疏引

國語臧施植錡等六者為證

道路男子由右婦人由左車從中央

凡男子婦人同出一塗者則男子常由婦人之右婦人常由男子之左為遠別也

父之齒隨行兄之齒鴈行朋友不相踰

父之齒兄之齒謂其人年與父等或與兄等也隨行隨其後也鴈行並行而稍後也朋友年相若則彼此不可相踰越而有先後言並行而齊也

輕任并重任分班白者不提挈音註

并去

并已獨任之也
分析而二之也

君子耆老不徒行庶人耆老不徒食

方氏曰徒行謂無乘而行也徒食謂無羞而食也○應氏曰非人皆好德而士不失職安能使在路無徒行之賢非人各有養而尚恪孝敬安能使在家無徒食之老

方一里者為田九百畝

步百為畝是長一百步闊一步畝百為夫是一頃長闊一百步夫三為屋是三頃濶三百步長一百步屋三為井則九百畝也長闊一里孟子曰方里而井井九百畝

方十里者為方一里者百為田九萬畝方百里

者為方十里者百為田九十億畝

一箇十里之方既為田九萬畝則十箇十里之方為田九十萬畝今云九十億畝是一億有十萬十億有一百萬九十九億乃九百萬畝也

方千里者為方百里者百為田九萬億畝

計千里之方為方百里者百一箇百里之方既為九十億畝則十箇百里之方為九百億畝百箇十里之方為九千億畝今番為九萬億畝與數不同者若以億言之當云九千億

畝者以萬言之當言九萬萬畝經文誤也○
應氏曰自此至篇末皆覆解篇首及中間井
田封建地音註應去
里之界

自恒山至於南河千里而近自南河至於江千
里而近自江至於衡山千里而遙自東河至於
東海千里而遙自東河至於西河千里而近自
西河至於流沙千里而遙西不盡流沙南不盡
衡山東不盡東海北不盡恒山

方氏曰不足謂之近有餘謂之遙○應氏曰
此獨言東海者東海在中國封疆之內而西
南北則夷徼之外也南以江與衡山為限百
越未盡開也河舉東西南北者河流縈帶周

遠雖流沙分際亦與河接也自秦而上西北
衰而東南感秦而下東南展而西北縮先王
盛時四方各有不盡之地不勞中國以事外
也禹貢東漸西被朔南咸暨特敬教所及非
賦所
限也

凡四海之內斷長補短方三千里為田八十萬
億一萬億畝方百里者為田九十億畝山陵林
麓川澤溝瀆城郭宮室塗巷三分去一其餘六

十億畝音註斷音短
去上敬

為田八十萬億一萬億畝者以一州方千里
九州方三千里三三為九為方千里者九一
箇千里有九萬億畝九箇千里九九八十一
故有八十一萬億畝於八千整數之下云萬

億是八十箇萬億又云一萬億言八十個萬
億之外更有一萬億是共為八十一萬億畝
先儒以萬億二字為衍非也此並疏義然愚
按方百里為田九十億畝則方三千里當云
八萬一千億畝如疏
義亦承誤釋之也

音註

疏去

古者以周尺八尺為步今以周尺六尺四寸為
步古者百畝當今東田百四十六畝三十步古
者百里當今百二十一里六十步四尺二寸二
分

疏曰古者八寸為尺以周尺八尺為步則一
步有六尺四寸今以周尺六尺四寸為步則一
步有五尺二寸是今步比古步每步剩出
一十二寸以此計之則古者百畝當今東田

百五十二畝七十一步有餘與此百四十六
畝三十步不相應又今步每步剩出古步十二
寸以此計之則古之百里當今百二十三里
一百一十五步二十寸與此百二十一里六
十步四尺二寸二分又不相應經文錯亂不
可用也○愚按疏義所算六誤當云古者八
寸為尺以周尺八尺為步則一步有六尺四
寸今以周尺六尺四寸為步則一步有五尺
一寸二分是今步比古步每步剩出一尺二
寸八分以此計之則古者百畝當今東田百
五十六畝二十五步一寸六分十分寸之四
與此百四十六畝三十步不相應里亦倣此
桂之○方氏曰東言者即詩言南東其畝也
南則以廬在其北而向南言東則以廬在
西而向東口嚴氏說南東其畝云或南
或東其畝順地勢及水之所趨也

方千里者為方百里者百

天下九州王畿居中外八州每州各方千里
是一百箇百里以開方之法推之合萬里也

封方百里者三十國其餘方百里者七十

公侯皆方百里封三十箇百里剩七十箇百里

又封方七十里者六十為方百里者二十九方

十里者四十

伯七十里封六十箇七十里是古二十九箇百里四十箇十里於三十箇百里內剩六十箇十里

其餘方百里者四十方十里者六十又封方五

十里者百二十為方百里者三十其餘方百里

者十方十里者六十

除上封二等國其占六十箇百里外止剩四十箇百里及六十箇十里於此地內封子男五十里之國者百二十箇每百里封四個寔占三十箇百里通三等封止剩十箇百里六十箇十里○伯國方七十里七七四十九是四十九箇十里○子男方五十里五五二十五是二十箇十里

名山大澤不以封其餘以為附庸閒田諸侯之

有功者取於閒田以祿之其有削地者歸之閒

田音註

閒音開

除名山大澤之外皆為附庸之國及閒田

天子之縣內方千里者為方百里者百封方百里者九〇其餘方百里者九十一又封方七十里者二十一為方百里者十方十里者二十九〇其餘方百里者八十方十里者七十一又封方五十里者六十二為方百里者十五方十里者七十五〇其餘方百里者六十四方十里者九十六

此倣上章畿外之法推之可見畿外封國多而餘地少廣封建之制於天下也畿內封國少而餘地多備采邑之分於王朝也

音註

分去聲 朝音潮

諸侯之下士祿食九人中士食十八人上士食三十六人下大夫食七十二人卿食二百八十八人君食二千八百八十人

音註

食音嗣 下俱同

此言大國之數

次國之卿食二百一十六人君食二千一百六十八人

次國大夫亦食七十二人卿三大夫祿故食二百一十六人

小國之卿食百四十四人君食千四百四十人

小國大夫亦食七十二人卿倍大夫祿故食百四十四人

次國之卿命於其君者如小國之卿

降於天子所命也

天子之大夫為三監監於諸侯之國者其祿視諸侯之卿其爵視次國之君其祿取之於方伯之地

祿視諸侯之卿可食三百八十八人者也

方伯為朝天子皆有湯沐之邑於天子之縣內

視元士音註

為去聲朝音潮

謂之湯沐者言入至畿內即警止頓於封齊際而牲也春秋傳謂之朝宿之邑惟方伯有

之其餘否許慎云周千八百諸侯若皆有之則盡京師地亦不能容

諸侯世子世國大夫不世爵使以德爵以功未賜爵視天子之元士以君其國諸侯之大夫不

十六 世爵祿

世子世國畿外之制也天子大夫不世爵而世祿先王使人爵人必取其有德有功者列國之君薨其子未得爵賜則其衣服禮數視天子之元士賜爵而後得如先君之舊也諸侯之大夫不世爵祿而有大大功德者亦世之左傳言官有世功則有官族

六禮冠昏喪祭鄉相見

今所存者士冠士昏士喪特牲少牢饋食鄉飲酒士相見

七教父子兄弟夫婦君臣長幼朋友賓客八政
飲食衣服事為異別度量數制

六禮七教八政皆司徒所掌禮節民性教興
民德脩則不壞明則不踰然非齊八政以防
淫則亦禮教之害也事為者百工之技藝有
正有邪異別者五方之械器有同有異度量
則不使有長短大小之殊數制則不使有多
寡廣狹之異若夫飲食衣服尤民生日用之
不可闕者所以居八政之首齊之則不使有
僭擬詭異之端矣此篇先儒謂雜舉歷代之
典雖一一分別而不能皆有明證又且多祖
締書豈可謂決然無疑哉朱子有言漢儒說
制度有不合者多推從殷禮去此亦疑其無
徵矣然只據大綱而言與學以上脩六禮以
下其坦明者亦可為後王之法也

音註
量別入教
量去聲

○月令第六

呂不韋集諸儒著十二月紀名曰呂氏
春秋篇首皆有月令言十二月政令所
行也月用夏正令則禘舉三代及
秦事禮家記事者抄合為此篇

孟春之月日在營室昏參中旦尾中

孟春夏正建寅之月也營室在亥堪嘗之次
也昏時參星在南方之中旦則尾星在南方
之中○疏曰月令昏明中星皆大畧而言不
與曆同但一月之內有中者即得載之二十
八宿星體有廣狹相去有遠近或月節月中
之日昏明之時前星已過於午後星未至正
南又星有明暗見有早晚所以昏明
之星不可正依曆法但舉大略耳

其日甲乙

春於四時屬木日之所繫十干循環
獨言甲乙者木之屬也四時皆然

其帝太皞其神句芒

音註

句音勾

太皞伏羲木德之君句芒少皞氏之子曰重
木官之臣聖神繼天立極生有功德於民故
後王於春祀之四時
之帝與神皆此義

其蟲鱗其音角律中大簇其數八其味酸其臭

羶其祀戶祭先脾

鱗蟲木之屬五聲角為木單出曰散襟出曰
音調樂於春以角為主也律者候氣之管以
銅為之或云竹為之中猶應也太簇寅律長
八寸陰陽之氣距地面各有淺深故律之長
短如其數律管入地以葭灰寔其端其月氣
至則灰飛而管通是氣之應也天三生木地

東風解凍蟄蟲始振魚上冰獺祭魚鴻雁來

此記寅月之候振動也來自南而北也

音註

上上

八成之其數八成數也通於鼻者謂之臭臭
即氣也在口者謂之味酸羶皆木之屬戶者
人所出入司之有神此神是陽氣在戶之內
春陽氣出故祀之祭先脾者木克土也○蔡
邕獨斷曰戶春為少陽其氣始出生養祀
之於戶祀戶之禮南面設主於門內之西

天子居青陽左个

青陽左个註云太寢東堂北偏也疏云是明
堂北偏而云太寢者明堂與太廟太寢制同
北偏者近北也四面旁室謂之个○朱子曰
論明堂之制者非一竊意當有九室如井田
之制東之中為青陽太廟東之南為青陽右
个東之北為青陽左个南之東為明堂太廟

南之東即東之南為明堂左个南之西即西
之南為明堂右个西之中為總章太廟西之
南即南之西為總章左个西之北即北之西
為總章右个北之中為玄堂太廟北之東即
東之北為玄堂右个北之西即西之北為玄
堂左个中為大廟太室凡四方之太廟異方
所其左右个則青陽左个即玄堂之右个青
陽右个即明堂之左个明堂右个即總章之
左个總章之右个乃玄堂之左个也但隨其
時之方位開門耳太廟太室則每季十八日
天子居正歟古人制事多
用井田遺意此恐然也

音註 疏去聲 論去聲

乘鸞路駕倉龍載青旂衣青衣服倉王食麥與
羊其器疏以達

鸞路有虞氏之車有鸞鈴也春言鸞則夏秋
冬皆鸞也身云朱冬云玄則春青秋白可知

倉與蒼同馬八尺以上為龍服王冠冕之飾
及佩也麥以金玉而生火玉而死當屬金而
鄭云屬木兌為羊當屬金而鄭云大畜皆不
可曉疏云鄭本五行傳言之然陰陽多塗不
可一定故今於四時所食及燕嘗麥雖嘗黍
之類皆略之以俟知者疏以達者春物將貫
土而出故器之刻鏤者使
文理麗疏直而通達也

音註 王去聲 傳去聲

是月也以立春先立春三日太史謁之天子曰
某日立春盛德在木天子乃齊立春之日天子
視帥三公九卿諸侯大夫以迎春於東郊還反
賞公卿大夫於朝命相布德和令行慶施惠下
及兆民慶賜遂行毋有不當

音註 先去聲 齋音率還

音旋朝音潮相去
敵母音無當去敵

謁告也春為生天地生育之盛德在於才位也
也迺春東郊祭大皞句芒也後倣此推之○
疏曰節氣有早晚是月者謂是月之氣不謂是月之日也

音註

大音

乃命大史守典奉法司天日月星辰之行宿離

不貸毋失經紀以初為常

音註

離去

宿猶止也離猶行也言占候躔次不可差貸
貸與盛同經紀者天文進退遲速之度數也
初者曆家推步之舊法以此為占候之常也

是日也天子乃以元日祈穀于上帝乃擇元辰

天子親載耒耜措之于參保介之御間帥三公

九卿諸侯大夫躬耕帝籍天子三推三公五推

卿諸侯九推反執爵于太寢三公九卿諸侯大

夫皆御命曰勞酒

音註

推吐回文
勞去敬

元日上辛也郊祭天而配以后稷為祈穀也
元辰郊後吉日也日以干言辰以支言互文
也參參乘之人也保介衣甲也以勇士為車
右而衣甲御者御車之人也車右及御人皆
是參乘天子在左御者居中車右在右以三
人故曰參也置此耕器於參乘保介及御者
之間天子籍田千畝收其穀為祭祀之粢盛
故曰帝籍九推之後庶人終之反而行燕禮
群臣皆侍士戔不與耕
故亦不與勞酒之賜也

是月也天氣下降地氣上騰天地和同草木萌

動王命布農事命田舍東郊皆脩封疆審端徑
術善相丘陵阪險原隰土地所宜五穀所殖以
教道民必躬親之田事既飭先定準直農乃不

感音註

上上教術音遂相去
散反音反(隱音習)

田田峻也舍居也天子命田峻居東郊以督
耕者皆使脩理其封疆謂井田之限域也步
道曰徑術與遂同田之溝洫也審而端之使
無迂壅封疆有畧限徑術有關狹土地有高
下五種有宜否皆須田峻躬親教飭
之以定其準直則農民無所疑惑也

是月也命樂正入學習舞

教學者以
習舞之事

乃脩祭典命祀山林川澤犧牲毋用牝

不欲傷
其生育
音註(母音無
下同)

禁止伐木

以盛德
在水也

毋覆巢毋殺孩蟲胎夭飛鳥毋麝毋卵毋聚大

衆毋置城郭掩骼埋胔

(天鳥老反(骼)
音格(胔音漬)

孩蟲蟲之稚者胎未生者夭方生者飛鳥初
學飛之鳥麝獸子之通稱胔骨之尚有肉者

是月也不可以稱兵稱兵必天殃兵戎不起不
可從我始毋變天之道毋絕地之理毋亂人之

紀

天地大德曰生春者生德之成時也兵凶器戰危事不得已而禦寇猶可也兵自我起以殺戮之心遂生育之氣是變易天之生道斷絕地之生理而紊亂生人之紀故矣其殃也宜音註 散 斷去

孟春行夏令則雨水不時草木蚤落國時有恐

此巳火之氣所洩也言人君於孟春之月而行孟夏之政令則感召咎證如此後皆倣此○疏曰孟月失令則三時孟月之氣乘之仲月失令則仲月之氣乘之季月失令則季月之氣乘之所以然者以同為孟仲季之氣情相通如其不和則迭相乘之

行秋令

謂孟秋之令

則其民大疫疾風暴雨總至藜莠蓬蒿並興

此申金之氣所傷也爾雅扶搖謂之疾風謂風之回轉也藜莠蓬蒿並興者以生氣逆亂故惡物乘之而茂也音註 疾音標 莠音有

行冬令

謂孟冬之令

則水潦為敗雪霜大摯首種不入音註 摯音至 種上 散

此亥水之氣所淫也摯傷折也與摯獸鷙蟲之義同百穀惟稷先種故云有種

仲春之月日在奎昏弧中旦建星中

奎宿在戌降婁之次○疏曰餘月昏旦中星皆舉二十八宿此云孤與建星者以孤星近井建星近斗井斗度多星體廣不可的指故舉孤建以定昏旦之中

其日甲乙其帝太皞其神句芒其蟲鱗其音角律中夾鍾其數八其味酸其臭羶其祀戶祭先

脾

夾鍾郊律長七寸二千一百八十七分寸之千七十五

始雨水桃始華金庚鳴鷹化為鳩

此記郊月之候倉庚黃鸝也鳩布穀也王制言鳩化為鷹秋時也此言鷹化為鳩以生育氣盛故驚鳥感之而變耳孔氏云變者反歸舊形之謂故鷹化為鳩鳩復化為鷹如田鼠

化為鴛則鴛又化為田鼠若腐草為螢狐為蜃爵為蛤皆不言化是不再復本形者也

天子居青陽太廟乘鸞路駕倉龍載青旂衣青

衣服君玉食麥與羊其器疏以達

青陽太廟東堂當太室

是月也安萌芽養幼少存諸孤

生氣之可見者莫先於草木故首言之安謂無所摧折之也存亦安也

擇元日命民社

今民祭社也郊特牲言祭社用甲日此言擇元日是又擇甲日之善者與召誥社用戊日

命有司省囹圄去桎梏毋肆掠止獄訟音註省

井反(音零)音(音零)音(音零)
語去上(音掠)音亮
因牢也(音止)也(音疏)云(音周)曰(音國)土(音殷)曰(音姜)里(音夏)
曰(音鈞)臺(音因)因(音秦)獄(音名)也(音在)手(音曰)桎(音在)足(音曰)桎
皆(音木)械(音也)肆(音陳)尸(音也)掠(音捶)
治(音也)止(音謂)諭(音使)息(音爭)也

是月也玄鳥至至之日以太牢祠于高禘天子
親往后妃帥九嬪御乃禮天子所御帶以弓韉
授以弓矢于高禘之前

玄鳥燕也燕以施生時巢人堂宇而生乳故
以其至為祠禘祈嗣之候高禘先禘之神也
高者尊之之稱變禘言禘神之也古有媒氏
祓除之祀位在南郊裡祀上帝則亦配祭之
故又謂之郊禘詩天命玄鳥降而生商但謂
簡狄以玄鳥至之時祈于郊禘而生契故本

其為天所命若自天而降下耳鄭註乃有墮
郊吞孕之事與生民詩註所言姜源履巨跡
而生棄之事皆恠妄不經削之可也后妃帥
九嬪御者從往而侍奉禮事也禮天子所御
者祭畢而酌酒以飲其先所御幸而有娠者
顯之以神賜也韉弓衣也弓矢者男子之事
也故以韉為禘
音註 韉 飲 去

是月也日夜分

晝夜各
五十刻

雷乃發聲始電蟄蟲咸動啓戶始出

謂始穿其
穴而出也

先雷三日音註

先去
音註

以節氣言在
春分前三日

奮木鐸以令兆民曰雷將發聲有不戒其容止
者生子不備必有凶災

容止猶言動靜不戒容止謂房室之事藝續
天威也生子不備謂形體有損缺凶災謂父
母

音註奮音
渾

日夜分則同度量鈞衡石角斗甬正權概

丈尺曰度斗斛曰量稱上曰衡百二十斤為
石甬斛也推稱錘也概執以平量器者同則
齊其長短大小之制鈞則平其輕重
之差角則較其同異正則矯其欺枉
概概古
會反

音註董
去

是月也耕者少舍乃脩闔扇寢廟畢備毋作大

事以妨農之事 **音註**少上散
舍去散

少舍暫息也門戶之蔽以木曰闔以竹葦曰
扇凡廟前曰廟後曰寢寢是衣冠所藏之處
大事謂軍
旅之事

是月也毋竭川澤毋漉陂池毋焚山林

漉亦竭也三者之
禁皆謂傷生意 **音註**漉音
鹿

天子乃鮮羔開冰先薦寢廟 **音註**鮮音
獻

古者日在虛則藏冰至此仲春則獻羔以祭
司寒之神而開冰先薦寢廟者不敢以人之
餘奉
神也

上丁

此月上旬之丁日必用丁者以先庚三日後甲三日也

命樂正習舞釋菜天子乃帥三公九卿諸侯大

夫親往視之仲丁又命樂正入學習樂

樂正樂官之長也習舞釋菜謂將教習舞者則先以釋菜之禮告先師也

是月也祀不用犧牲用圭璧更皮幣

不用牲謂祈禱小祀耳如太牢祀高禘乃大典禮不在此限稍重者用圭璧稍輕者則以皮幣更

易之也

音註

大音太易音亦

仲春行秋令則其國大水寒氣總至寇戎來征

酉金之氣所傷也

行冬令則陽氣不勝麥乃不熟民多相掠

子水之氣所淫也

音註

掠音亮

行夏令則國乃大旱煖氣早來蟊螟為害

午火之氣所泄也螟食苗心者

季春之月日在胃昏七星中曰牽牛中

胃宿在酉大梁之次也星二十八宿之星宿也

其日甲乙其帝太皞其神句芒其蟲鱗其音角律中姑洗其數八其味酸其臭羶其祀戶祭先

脾音註

先蘇典反

姑洗辰律長七寸九分寸之一

桐始華由鼠化為鴛虹始見萍始生

此記辰月之候鴛鴦屬

音註

鴛音如見音現

天子居青陽右个乘鸞路駕倉龍載青旂衣青衣服倉玉食麥與羊其器疏以達

青陽右个東堂南偏

是月也天子乃薦鞠衣于先帝

鞠衣衣色如菊花之黃也註云黃桑之服者色如鞠塵象桑葉始生之色也鞠字一音去

六反先帝先代木德之君薦此衣於神坐以祈蠶事

命舟牧覆舟五覆五反乃告舟備具于天子焉

天子始乘舟薦鮪于寢廟乃為麥祈置音註

備為去敬

舟牧主乘舟之官五覆五反所以詳視其罅漏頃側之處也因薦鮪并祈麥寔

是月也生氣方盛陽氣發泄句者畢出萌者盡

達不可以內

句屈生者萌直生者不可以內言當施敬恩惠以順生隨之宣泄不宜吝嗇閉藏也

天子布德行惠命有司發倉廩賜貧窮振乏絕

開府庫出幣帛周天下勉諸侯聘名士禮賢者

長無謂之貧窮暫無謂之乏絕振猶救也周
濟其不足也在內則命有司奉行在外則勉
諸侯奉行皆天子之德惠也

是月也命司空曰時雨將降下水土騰循行國

邑周視原野脩利隄防道達溝瀆開通道路毋

有障塞音註上上聲行去聲

司空掌邦土
此皆其職也

田獵置罟羅網畢翳餒獸之藥毋出九門音註

置音嗟罟音浮翳
音瞠餒於偽反

置罟皆捕獸之罟羅網皆捕鳥之罟小網長
柄謂之畢以其似畢星之形故名用以掩兔
也翳射者用以自隱也餒啗之也藥毒藥也
七物皆不得施用於外以其逆生道也路門
應門雉門庫門皋門城門近
郊門遠郊門閔門凡九門也

是月也命野虞毋伐桑柘鳴鳩拂其羽戴勝降

于桑具曲植籩筐音註植音治
籩音舉

野虞主田及山林之官拂羽飛而翼拍身也
戴勝職絳之鳥一名戴鴛鴦即頭上勝也此
時恒在桑言降者重之若自天而下也曲薄
也植植也所以架曲與籩筐者籩圓而筐方

后妃齊戒親東鄉躬桑禁婦女毋觀省婦使以

勸蠶事音註齊側皆反鄉
去聲觀去聲

東鄉近時氣也躬柔親自采桑也禁婦女無觀者禁止婦女使不得為容觀之飾也省婦使者戒省其歲線縫製之事也此二者皆為勸勉之使盡力於蠶事也

蠶事既登分繭稱絲効功以共郊廟之服母有

敢惰音註共音

登成也分繭分布於衆婦之繅者稱絲効功以多寡為功之上下

是月也命工師令百工守五庫之量金鐵皮革

筋角齒羽箭幹脂膠丹漆母或不良

工師百工之長也五庫者金鐵為一庫皮革筋為一庫角齒為一庫羽箭幹為一庫脂膠丹漆為一庫視諸物之善惡皆有舊法謂之量一說多寡之數也審而察之故云審五庫

之量也幹者諸器所用之木材也

音註長去

百工咸理監工日號毋悖于時母或作為淫巧

以蕩上心音註監平

此時百工皆各理治其造作之事工師監臨之每日號令必以二事為戒一是造作器物不得悖逆時序如為弓必春液角夏治筋秋合三材寒定體之類是也二是不得為淫過奇巧之器以搖動君心使生奢侈也

是月之末擇吉日大合樂天子乃帥三公九卿

諸侯大夫親往視之

鄭氏曰其禮亡

是月也乃合累牛騰馬遊牝于牧犧牲駒犢舉

書其數音註累平

春陽既盛物皆產育故合其累繫之牛騰躍之馬而遊縱之使壯者就牝者於芻牧之地欲其孳生之蕃也若其中犧牲之用者及馬之駒牛之犢皆書其數者以備稽校多寡也

命國難九門磔攘以畢春氣

難之事在周官則方相氏掌之裂牲謂之磔除禍謂之攘春者陰氣之終故磔攘以終畢厲氣也舊說夫陵八星在胃此主死喪昂中有大陵積尸之氣氣佚則厲鬼隨之而行此月初日在胃從胃歷昂故驅疫之事當於此時行之也九門說見上章

季春行冬令則寒氣時發草木皆肅國有大恐

丑土之氣所應也肅者枝葉咸縮而急栗也大恐訛言相驚動也舊說孟春有恐是大訛以其行夏令也此行冬令當致水訛漢王商嘗止之矣

行夏令則民多疾疫時雨不降山陵不收

未丑之氣所應也

行秋令則天多沈陰淫雨蚤降兵革並起

戌土之氣所應也不收謂無所成遂也

孟夏之月日在畢氏翼中旦婺女中

畢宿在申寔沈之次

其日丙丁其帝炎帝

十七

炎帝大庭氏即神農也赤精之君

其神祝融

顓頊氏之子名黎火官之臣

其蟲羽其音徵律中中呂其數七其味苦其臭

焦其祀竈祭先肺

羽蟲飛鳥之屬徵音屬火中呂已律長六寸萬九千八百八十三分寸之萬二千九百七十四地二生火天七成之七者火之成數也苦焦皆火屬夏祭竈火之養人者也祭先肺火克金也○祭豔獨斷曰竈夏為太陽其氣長養祀竈之禮在廟門外之東先席於門與而東設主
音註斷去敬長上敬
于竈陘也

蟻蝮鳴蛭蛭出王瓜生苦菜秀

此記已月之候王瓜註云草摯本草作菘蕒音同謂之瓜者以根之似也亦可釀酒○朱氏曰王瓜色赤感火之色而生苦菜味苦感火之味而成

天子居明堂左个

大寢南堂東偏

乘朱路駕赤駟載赤旂衣朱衣服赤玉食菽與

鷄其器高以粗

音註駟音留衣上音意下如字

駟馬名色淺者赤色深者朱其器高而粗大象物之盛長也

是月也以立夏先立夏三日太史謁之天子曰

某日立夏盛德在火天子乃齊立夏之日天子
親帥三公九卿大夫以迎夏於南郊還反行賞
封諸侯慶賜遂行無不欣說說音悅
立春言諸侯大夫而此不言諸侯者或在或
否不可必同故略之也迎夏南郊祭炎帝祀
也融

乃命樂師習合禮樂

以將飲
酌故也

音註

酌直
又反

命太尉贊桀俊遂賢良舉長大行爵出祿必當

其位音註

當去
赦

大尉秦官也桀俊以才言贊則引而升之之
謂賢良以德言遂謂使之得行其志也長大
以力言王制言執枝論力舉謂選而用之也
當其位者爵必當有德之位祿必當有功之
也位

是月也繼長增高毋有壞墮毋起土功毋發大

衆毋伐大樹

音註

長上
無壞音怪

長者繼之而使益長高者增之而使益高壞
墮則傷已成之氣起土功發大衆皆妨蠶農
之事故禁止之伐樹則傷條達之氣
故亦在所禁一說伐大木謂營宮室

是月也天子始絺

絺葛布
之細者

命野虞出行田原為天子勞農勸民毋或失時

失時謂失農時

命司徒循行縣鄙命農勉作毋休于都

勉其興作於田野之內禁其休息於都邑之間皆恐其失農時也

是月也驅獸毋害五穀毋大田獵

夏獵曰田正為驅獸之害禾苗者耳與三時之大獵自不同

農乃登麥天子乃以珽嘗麥先薦寢廟

登升之於場也

是月也聚畜百藥靡草死麥秋至

聚藥為供醫事也靡草草之枝葉靡細者陰類陽盛則死秋者百穀成熟之期此於特雖夏於麥則秋故云麥秋也

斷薄刑決小罪出輕繫

刑者上之所施罪者下之所犯斷者定其輕重而施刑也決如決水之決謂人以小罪相告者即決遣之不收繫也其有輕罪而在繫者則直縱出之也

音註

斷去故

蠶事畢后妃獻繭乃收繭稅以桑為均貴賤長

幼如一以給郊廟之服

后妃獻繭謂后妃受內命婦之獻繭也收繭稅者外命婦養蠶亦用國比近郊之公桑近郊之稅十一故亦稅其繭十之一其餘入已而為其夫造祭服一說再命受服服者公家

折給故稅其十一者為給其夫祭服也受桑多則稅繭多少則稅亦少皆以桑為均齊也貴謂卿大夫之妻賤謂士妻長幼婦之老少也如一皆稅十一也如廟之服天子祭服也

是月也天子飲酎用禮樂音註又反

重釀之酒名之曰酎稠醲之義也春而造至此始成用禮樂而飲之蓋盛會也

孟夏行秋令則苦雨數來五穀不滋四鄙入保

申金之氣所泄也
音註 朔 數音

行冬令則草木蚤枯後乃大水敗其城郭

亥水之氣所傷也

行春令則蝗蟲為災暴雨來格秀草木實

寅木之氣所淫也以孟夏之月而行孟秋孟冬孟春之令故感召災異如此四鄙四面邊鄙之邑也保與堡同小城也入保入而依以為安也格至也

仲夏之月日在東井昏亢中旦危中

東井在未鶉首之次
音註 亢音 剛

其日丙丁其帝炎帝其神祝融其蟲羽其音徵律中蕤賓其數七其味苦其臭焦其祀竈祭先肺

蕤賓午律長六寸八十一分寸之二十六

小暑至螳螂生鴈始鳴反舌無聲鴈音

此記五月之候小暑暑氣未盛也螳螂一名
斬父一名天馬言其飛捷如馬也鴟搏勞也
反舌百舌鳥凡物皆稟陰陽之氣而成質其
陰類者宜陰時陽類者宜陽時得時則興背
時則廢疏又以反舌
為蝦蟆未知是否

天子居明堂太廟乘朱路駕赤駟載赤旂衣朱

衣服赤玉食菽與鷄其器高以粗

明堂太廟南晉註衣上去菽
堂當太室也下如字

養壯稜

壯謂容弊碩大者依謂形容佼好
者擇此類而養之亦順長養之令

是月也命樂師脩鞀鞀鼓均琴瑟管簫執干戚

羽調笙篳篥黃飾鍾磬祝敔

音註

鞀音逃鞀
駢迷反也

音池祝昌六

反音語

凡十九物皆樂器也鞀鞀鼓三者皆單音鞀
即鼓也鞀所以裨助鼓節琴瑟皆絲音管簫
皆竹音管如篴而小干戚戈羽皆舞器干盾
戚斧也箏笙篳皆竹音箏三十六簧笙十三
簧篳即篴也長尺四寸簧笙之舌蓋管中之
金薄鏤也箏笙也三者皆有簧也鍾金音磬
石音祝敔皆木音祝如漆桶敔狀如伏虎祝
以合樂之始敔以節樂之終脩者理其弊均
者平其敔執者操持習學調者調和音曲飾
者整治之也以將用盛樂零祀故謹備之

命有司為民祈祀山川百源大雩帝用盛樂

山者水之源將欲禱雨故先祭其本源三王
祭川先河後海示重本也雩者吁嗟其敔以

求雨之祭周礼女巫凡邦之大我歌哭而請亦其義也帝者天之主宰盛樂即鞀鞀以下十九物並奏之也

乃命百縣寧祀百辟卿士有益於民者以祈穀實

百縣從內之邑也百辟卿士謂古者上公句龍后稷之類

是月也農乃登黍天子乃以雛嘗黍羞以含桃

先薦寢廟

今用登麥穀例移農乃登黍四字在是月也之下舊註以內則之雛為小鳥此雛為雞未詳孰是含桃櫻桃也

令民毋艾藍以染艾音

藍之色青青者赤之母艾之亦是傷時氣

毋燒灰

火之戒者為灰禁之亦為傷火氣也

毋暴布音

暴暴之於日也布者陰功所成不可以小功干盛陽也

門閭毋閉

一則順時氣之宣通則使暑氣之宣散

閔市毋索

索者搜索商旅匿稅之物益當時氣盛大之際人君亦當體之而行寬大之政也

挺重囚益其食

挺者拔出之義重囚禁繫嚴密故特加寬假輕囚則不如是益其食者加其養也

游牝別群則繫騰駒班馬政晉註

別彼列反繫音執

季春游牝於牧至此妊孕已遂故不使同群拘繫騰躍之駒者止其踉齧也班布也馬政養馬之政令也周禮圉人圉師所掌

是月也日長至陰陽爭死生分

至猶極也夏至日長之極陽盡午中而微陰眇重淵矣此陰陽爭辨之際也物之感陽氣而方長者生感陰氣而已成者死此死生分判之際也

君子齊戒處必掩身毋躁止聲色毋或進薄滋味

毋致和節者欲定心氣

齊戒以定其心掩蔽以防其身毋或輕躁於舉動毋或御進於聲色薄其調和之滋味節其諸事之愛欲凡以定心氣而備陰疾也

百官靜事無刑以定晏陰之所成

刑陰事也舉陽事則是助陰抑陽故百官府刑罰之事皆止靜而不行也凡天地之氣順則和競則逆故能致災咎此陰陽相爭之時故須如此謹備晏安也陰道靜故云晏陰及其定而至於成則循序而往不為災矣是以未定之前諸事皆不可忽也

鹿角解蟬始鳴半夏生木槿榮

此又言午月之候解脫也

是月也毋用火南方

南方火位又因其位而盛其用則為微陰之害故戒之

可以居高明可以遠眺望可以升山陵可以處

臺榭

凡此皆順陽明之時

仲夏行冬令則雹凍傷穀道路不通暴兵來至

子水之氣所傷也

行春令則五穀晚熟百膳時起其國乃饑

卯木之氣所淫也

行秋令則草木零落果實早成民殃於疫

酉金之氣所泄也膳食苗葉之蟲也百膳者言害稼之蟲非一類

季夏之月日在柳昏火中且奎中

柳宿在午鶉火之次也火大火之宿

其日丙丁其帝炎帝其神祝融其蟲羽其音徵

律中林鍾其數七其味苦其臭焦其祀竈祭先

肺

林鍾未律長六寸

溫風始至蟋蟀居壁鷹乃學習腐草為螢

此記未月之候至極也蟋蟀生於土中此時羽翼猶未成遠飛但居其穴之壁至七月則能遠飛而在野矣學習雜學數飛也腐草得暑溫之氣故變而為螢○朱氏曰溫風溫厚之極涼風嚴凝之始腐草為螢離明之極故幽類化為明類也

天子居明堂右个乘朱路駕赤駟載赤旂衣朱衣服赤玉食菽與鷄其詔高以粗

明堂右个南堂西偏也

命漁師伐蛟取鼉登龜取鼈

蛟言伐以其暴惡不易攻取也龜言登尊異之也鼉鼈言取易而賤之也

命澤人納材葦

蒲葦之屬生於澤中而可為用器故曰林澤人納之職也此皆煩細之事非專一月所為故不以是月起之

是月也命四監大合百縣之秩芻以養犧牲令民無不咸出其力以共皇天上帝名山大川四方之神以祠宗廟社稷之靈以為民祈福

四監即周官山虞澤虞林衡川衡之官也前言百縣兼內外而言此百縣鄉遂之地也秩常也歛此芻為養犧牲之用各有常數故云秩芻也

是月也命婦官染采黼黻文章必以法故毋或

養質黑黃倉赤莫不質良毋敢詐偽以給郊廟
祭祀之服以為旗章以別貴賤等給之度

周禮典婦功典染人等皆婦官此指染人也白與黑謂之黼黑與青謂之黻青與赤謂之文赤與白謂之章染造必用舊法故事母得有參差質變皆欲質正良善也旗旌旂也章者畫其象以別名位也詳見春官司常○石梁王氏曰給當為級

音註 養音忒母

是月也樹木方盛命虞人入山行木毋有斬伐

以其方盛故也

音註 行去

不可以興土功不可以合諸侯不可以起兵動

衆毋舉大事以搖養氣毋發令而待以妨神農之事也水潦盛昌神農將持功舉大事則有天

殃

大事即興土功合諸侯起兵動衆之事搖養氣謂動散長養之氣也發令而待謂未及搖後之期而豫發召役之令使民廢已事而待上之會期也神農農之神也季夏屬中央土土神得位用事之時謂之神農者土神主成就農事也東井主水在未故未月為水潦盛昌之月此時神農將主持稼穡之功舉大事而傷其功則是于造化施生之道矣故有天

音註 長上敬

是月也土潤溽暑大雨時行燒雉行水利以殺

草如以熱湯可以糞田疇可以美土疆

溽濕也土之氣潤故蒸鬱而為濕暑大雨亦以之而時行皆東井之所主也除草之法先芟薙之俟乾則燒之燒薙者燒所薙之草也大雨既行於所燒之地則草不復生矣故云利以殺草時暑日烈其水之熱如湯草之燒爛者可以為田疇之糞可以使土疆之美凡土之磊塊雖音註雞音替疆其兩反耕者謂之疆音註乾音干復扶又反

季夏行春令則穀實鮮落

音註

鮮音

鮮潔而墮落也

國多風欬

風欬因風而致欬疾也

民乃遷徙

辰土之氣所應也

行秋令則丘隰水潦禾稼不熟乃多女災

妊孕多敗成土之氣所應也

行冬令則風寒不時鷹隼蚤鷙四鄙入保

丑土之氣所應也 **賁註** 隼音

中央土

土寄旺四時各一十八日共七十二日除此則木火金水亦各七十二日矣土於四時無乎不在故無定位無專氣而寄旺於辰戌丑未之未未月在火金之間又居一歲之中故

特揭中央土一令於此以成五行之序焉

其日戊巳

戊巳十干之中

其帝黃帝

黃精之君軒轅氏也

其神后土

工官之臣顓頊氏之子黎也句龍初為后土後祀以為社后土官關黎雖火官寔兼后土也舊說如此

其蟲倮

人為倮蟲之長鄭氏以為虎豹之屬

其音宮律中黃鍾之宮

宮音屬土又為君故配之中央黃鍾本十一月律諸律皆有宮音而黃鍾之宮乃八十四調之首其聲最尊而大餘音皆自此起如土為木火金水之根本故以配中央之土土寄旺於四時宮音亦冠於十二律非如十二月以候氣言也

音註

調去聲

其數五

天五生土地十成之四時皆舉成數此獨舉生數者四時之物無土不成而土之成數又積水一火二木三金四以成十也四者成則土無不成矣

其味甘其臭香

其香皆屬土

其祀中雷祭先心

古者陶復陶穴皆開其上以漏光明故雨雷之後因名室中為中雷亦土神也祭先心者心居中君之象又火生土也○蔡邕獨斷曰季夏土氣始盛其祀中雷雷神在室祀中雷設主於牖下

天子居太廟太室

中央之室也

乘大路駕黃駟載黃旂衣黃衣服黃玉食稷與

牛其器園以闋音註園音員

園者象土之周匝四時闋者寬廣之義象土之容物也

孟秋之月日在翼昏建星中旦畢中

翼宿在巳鶉尾之次建星說見仲春

其日庚辛其帝少皞其神蓐收其蟲毛其音商

律中夷則其數九其味辛其臭腥其祀門祭先

肝

少皞白精之君金天氏也蓐收金官之臣少皞氏之子該也夷則申律長五寸七百二十九分寸之四百五十一九金之成數也辛腥皆屬金秋陰氣出故祀門祭先肝金克木也○蔡邕獨斷曰門秋為少陰其氣收成祀之於門祀門之禮北面設主於門左樞

涼風至白露降寒蟬鳴鷹乃祭鳥用始行戮

此記申月之候鷹欲食鳥之時先殺鳥而不食似人之食而祭先代為食之人也用始行戮順時令也

天子居總章左个

大寢西堂南偏

乘戎路

兵車也

駕白駱

白馬黑鬣曰駱

載白旂衣白衣服白玉食麻與犬其器庶以深

庶稜角也亦矩之義深則收藏之意

音註

衣上去敬下如字

大

是月也以立秋先立秋三日太史謁之天子曰某日立秋盛德在金天子乃齊立秋之日天子

親帥三公九卿諸侯大夫以迎秋於西郊還反賞軍帥武人於朝天子乃命將帥選士厲兵簡

練禁後專任有功以征不義誅暴慢以明好

惡順彼遠方

音註

帥上所卒反下去敬誥其吉反好去敬惡去敬

簡練簡擇而練習之也專任有功謂大將有已試之功乃使之專主其事也誥者問其罪

誅者戮其人殘下謂之暴慢上謂之慢順服也好惡明則遠方順服

是月也命有司脩法制繕囹圄具桎梏禁止姦

慎罪邪務搏執

繕治也姦在人心故當有以禁止之邪見於行故慎以罪之務事也搏戮也執拘也

命理瞻傷察劓視折審斷決獄訟必端平戮有

罪嚴斷刑劓平劓折音哲

理治獄之官也傷者損皮膚劓者損血肉折者損筋骨也嚴者謹重之意非峻急之謂也

天地始肅不可以羸

朱子曰陽道常饒陰道常乏故贊化者不可使陰氣之羸也

是月也農乃登穀天子嘗新先薦寢廟命百官

始收斂完隄坊謹壅塞以備水潦脩宮室坏垣

牆補城郭音註坊音方坏音培

所以為水潦之備者以月建在酉酉中有畢星好雨也

是月也母以封諸侯立大官

記者但知賞以春夏刑以秋冬之義不知古者當祭之時則有出田邑之制故注謂禁封諸侯及割地為失其義也

毋以割地行大使出大幣

以其遠收斂之義也

孟秋行冬令則陰氣大勝介蟲敗穀戎兵乃來

此亥水之氣所泄也

行春令則其國乃旱

蟹有食稻者謂之稻蟹亦介蟲敗穀之類寅中箕星好風能散雲雨故致旱

陽氣復還五穀不實

寅木之氣所損也

行夏令則國多火災寒熱不節民多癘疾

巳火之氣所傷也

仲秋之月日在角昏牽牛中昴觜中

角在辰壽星之火也
音註
觜音茲 觜音携

其日庚辛其帝少皞其神蓐收其蟲毛其音商

律中南呂其數九其味辛其臭腥其祀門祭先

肝

南宮酉律長五寸三分寸之一
音註
長上 散

盲風至鴻鴈來玄鳥歸群鳥養羞

此記酉月之候盲風疾風也孟春言鴻鴈來自南而來北也此言來自北而來南也仲春言玄鳥至此言歸明春來而秋去也羞者所美之食養羞者藏之以備冬月之養也

天子居總章太廟乘戎路駕白駱戴白旂衣白

衣服白玉食麻與犬其器蕪以深

總章太廟西堂當太室也

是月也養衰老授几杖行糜粥飲食

月至四陰陰已盛矣時以陽衰陰盛為秋人以陽衰陰盛為老養衰老順時令也凡秋所以安其身飲食所以養其體行猶賜也糜即粥也

乃命司服具飾衣裳文繡有恒制有大小度有

長短衣服有量必循其故冠帶有常

司服官名具飾條具而飾正之也上曰衣下曰裳衣繪而裳繡祭服之制也有恒有定制也小大小則玄冕之一章大則衮冕之九章也長短謂衣長而裳短也衣服謂朝服燕服

及他服之當為寒備者也各有劑量必率循故法不得更為新異也冠與帶亦各有常制因造衣音註恒音常并作之音註并去聲

乃命有司申嚴百刑斬殺必當毋或枉撓枉撓

不當反受其殃音註當去聲音註女教反

刑罰之令前月已行此月又申戒之也枉撓皆屈曲之義謂不中正理而違法斷之以逆理故必反受殃禍也

是月也乃命宰祝循行犧牲視全具按芻豢膳

肥瘠察物色必比類量小大視長短皆中度五

者備當上帝其饗

宰主牲者祝告神者全謂色不雜具謂體無損也養牛羊曰芻養犬豕曰豢得其養則肥失其養則瘠物色或辟或黝陽祀用騂牲陰祀用黝牲比類者比附陰陽之類而用之也小大以體言長短以角言皆欲中法度也所視所案所瞻所察所量五者悉備而當於事上帝且欲饗之矣况群神乎

天子乃難以達秋氣以大嘗麻先薦寢廟

季春命國難以畢春氣此獨言天子難者此為除過時之陽暑陽者君象故諸侯以下不得難也暑氣退則秋之涼氣通達故云以達秋氣也

音註 為去聲 難音難

是月也可以築城郭建都邑穿竇塞脩困倉

四者皆為歛藏之備

音註 歛去聲 塞音教

乃命有司趣民收歛務畜菜多積聚

孟秋已有收歛之命矣此又趣之以時不可緩故也菜所以助穀之不足故蓄之為備多積聚者凡可為歲儲者無不貯儲也

音註 趣音促

乃勸種麥毋或失時其有失時行罪無疑

麥所以續舊穀之盡而及新穀之登充利於民故特勸種而罰其惰者

是月也日夜分雷始收聲蟄蟲坏戶殺氣浸盛

陽氣日衰水始涸

音註 坏音培

坏益其蟄穴之戶使通明處稍少及寒甚乃壅塞之也水本氣之所為春夏氣至故長秋冬氣返故涸也

日夜分則同度量平權衡正鈞石角斗角

此與仲春同

是月也易關市來商旅納貨賄以便民事四方來集遠鄉皆至則財不匱上無乏用百事乃遂

朱氏曰關者貨之所入市者貨之所聚易謂無重征以致其難也易關市所以來商旅貨謂化之以為利賄謂有之以為利來商旅所以納貨賄也凡此皆以便民用也四方散而不一故言來集遠鄉邈而在外故言皆至也言賄賦職脩也財所以待用財不匱則無乏用也用所以作事無乏用則事皆遂也

凡舉大事毋逆大數必順其時慎因其類

音註

易去

大事如土功徭役合諸侯舉兵衆之事皆不可悖陰陽之大數因循依也如慶賞者乃發生之類刑罰者乃肅殺之類必順時令而謹依其類以行之也

仲秋行春令則秋雨不降草木生榮國乃有恐

卯木之氣所應也卯中有房心心為大火故不雨且有火訛之驚恐也

行夏令則其國乃旱螽蟲不歲五穀復生

午火之氣所傷也

音註

復扶又反

行冬令則風災數起收雷先行草木蚤死

子火之氣所泄也收雷收穀之雷也先行先期而動也

音註

數音翔

季秋之月日在房昏虛中旦柳中

房在卯大
火之次也

其日庚辛其帝少皞其神蓐收其蟲毛其音商
律中無射其數九其味辛其臭腥其祀門祭先

肝

無射成律長四寸六分千五百六
十一分寸之六千五百二十四
音註射音

鴻鴈來賓爵入大水為蛤鞠有黃華豺乃祭獸

戮禽音註始古荅反
華音花

此記成月之候鴈以仲秋先至者為主季秋
後至者為賓如先登者為主人後之以登者
為客也爵為蛤飛物化為潛物也鞠色不一
而專言黃者秋令在金金自有五色而黃為

貴故鞠色以黃為正也祭獸者祭之於天戮
禽者殺之以食也禽者鳥獸之總名鳥不可
名獸獸亦可曰禽故鸚鵡
不曰獸而猩猩通曰禽也

天子居總章右个乘戎路駕白駱載白旂衣白

衣服白玉食麻與犬其器簠以深

總章右个西
音註乘去
堂北偏也

是月也申嚴號令命百官貴賤無不務內以會

天地之藏無有宣出

務內謂專務收斂諸物於內會合也
合天地間藏之令也宣出則悖時令

乃命冢宰農事備收舉五穀之要藏帝籍之收

於神倉祗敬必飭

農事備收百穀皆飲也。要者租賦所入之數，籍田所收歸之神倉，將以供粢盛也。祗謂謹其事，敬謂一其心。飭謂致其力也。

是月也霜始降，則百工休，乃命有司曰：寒氣總

至，民力不堪，其皆入室。

總至，疑聚而至也。

上丁命樂正入學習吹

吹，主樂散而言。

是月也，大饗帝，嘗犧牲，告備于天子。

仲月大雩，祈也。此月大饗，報也。饗常皆用犧牲。仲秋已示全具，至此則告備而後用焉。

合諸侯制，百縣為來歲受朔日，與諸侯所稅於

民輕重之法，貢職之數，以遠近土地所宜為度，

以給郊廟之事，無有所私。

石梁王氏曰：合諸侯制百縣，注云合諸侯制，絕句不可從。○劉氏曰：合諸侯者，總命諸侯之國也。制猶敕也。百縣，諸侯所統之縣也。天子總命諸侯，各敕百官為來歲受朔日，與稅法貢數，各以道路遠近土地所宜為度，以給上之事，而不可有私也。言郊廟者，舉其重也。蓋朔日與稅貢等事，皆天子總命之。諸侯而諸侯，頒之百縣使奉行也。舊說秦建亥，此月為歲終，故行此數事者，得之或疑是時。秦未并天下，未有諸侯百縣，此乃是古制。愚按呂

不常相秦十餘年此時已有必得天下之勢
故大集群儒損益先王之禮而作此書名曰
春秋將欲為一代興王之典禮也故其間亦
多有未見與禮經合者又按周襄王之時封
魏冉穰侯公子市宛侯理鄧侯則分封諸侯
行王者事久矣不常作相時已滅東周君六
國削其秦已得天下大半故其立制欲如此
也其後徙死秦王并天下李斯作相盡廢先
王之制而呂氏春秋亦無用矣然其書也亦
當時儒生學士有志者所為猶能彷彿古制
故記禮者有取焉
音註并音併相去聲

是月也天子乃教於田獵以習五戎班馬政

教於田獵謂因獵而教之以戰陳之事習用
弓矢受矛戈戟之五兵班布乘馬之政令其
毛色之同異力之強
弱各以類相從也

命僕及七駟咸駕載旌旒授車以級整設于屏

外司徒搢朴北面誓之

僕戎僕也天子馬有六種各一駟主之并總
主六駟者為七駟也皆以馬駕車又載旌羽
之旌龜蛇之旒既畢而授車於乘者以尊卑
為等級各使正其行列向背而設於軍門之
屏外於是司徒搢朴於帶於陳前北面誓戒
之此時六軍皆向南而陳也朴即夏楚二物
也周禮戎僕音註杭行音
中大夫二人

天子乃厲飾執弓挾矢以獵命主祠祭禽于四

方音註挾子

天子戎服而嚴厲其威武之飾親用弓矢以
殺禽獸蓋奉祭祀之物當親殺也獵竟則命

典祀之官取獵地所獲之獸祭於郊以報四方之神禽者獸之通名也

是月也草木黃落乃伐薪為炭

備禦寒也

蟄蟲咸俯在內皆墜其戶墜音

俯垂頭也內宀之深處也墜塞也

乃趣獄刑毋留有罪趣音

刑與罪相得即決之晉而不決亦悖時令也

音註相去

收祿秩之不當供養之不宜者供去聲

收如漢法收印綬之收謂索之使還各依本等祿秩不當謂不應得而恩命濫賜之者也

供養膳服之具也貴賤各有宜用不宜謂侈僭踰制者此亦順秋令之嚴肅也

是月也天子乃以犬嘗稻先薦寢廟季秋行夏

令則其國大水

未中東井主之

冬藏殃散

實害之藏為水所侵

民多飢噎噎音帝

未土之氣所應也噎者氣息於鼻噎者聲發於口皆肺疾以夏火克金故病此也

行冬令則國多盜賊邊竟不寧土地分裂

丑土之氣所
應也裂圻也

行春令則煖風來至民氣解惰師與不居

辰土之氣所應也
不居不得止息也

孟冬之月日在尾昏危中旦七星中

尾在寅折木之次
也七星皆春季

其日壬癸其帝顓頊其神玄冥其蟲介其音羽

律中應鍾其數六其味鹹其臭朽其祀行祭先

腎

顓頊黑精之君玄冥水官之臣少皞氏之子
曰脩曰熙相代為水官左傳云脩及熙為玄

冥是也介甲也介蟲龜為長水物也羽音為
水應鐘亥律長四寸二十七分寸之二十水
成數六鹹朽皆水屬水受惡穢故有朽腐之
氣也行者道路往來之處冬陰往而陽來故
祀行也春夏秋皆祭先所勝冬當先心以中
央祭心故但祭所屬又以冬主靜不尚克制
故也○蔡邕獨斷曰行冬為太陰盛寒為水
祀之於行在朝門外之西較壤厚二尺廣五
尺輪四尺北面
設主於較上

音註 應去声斷去声

水始冰地始凍雉入大水為蜃虹藏不見

此記亥月之候蜃蛟屬此亦飛物化替物也
晉武庫中忽有雉雉張華曰此必蛇化為雉
也開視雉側果有蛇蛇類書有言雉與蛇交
而生子子必為蠃不皆然也然則雉之為蜃
理或有之陰陽氣交而為虹此時陰陽極乎
辨故虹伏虹飛有質而曰藏亦言其氣之下

伏耳音註見音

天子居玄堂左个

北堂之西偏也

乘玄路駕鐵驪

鐵色之馬

載玄旂衣黑衣

黑深而玄淺如朱深而赤淺也

服玄玉食黍與彘其器閑以奄

閑者中實奄者上窄

是月也以立冬先立冬三日太史謁之天子曰
某日立冬盛德在水天子乃齋立冬之日天子
親帥三公九卿大夫以迎冬於北郊還反賞死
事恤孤寡

死事為國事而死也孤寡即死
事者之妻子不言諸侯與夏同
音註為去聲

是月也命太史爨龜筮占兆審卦吉凶

馮氏曰爨龜筮者殺牲取血而塗龜與蓍筮也古者器成而爨以血所以攘卻不祥也占兆者玩龜書之縣文審卦者審易書之休咎皆所以豫明其理而待用也爨龜而占兆爨筮而審卦吉凶太史之職也

是察阿黨則罪無有掩蔽

獄吏治獄寧無阿私必是正而省察之庶幾犯罪者不至掩蔽其曲直也

是月也天子始裘

周礼季秋献功裘至此月乃衣之也

命有司曰天氣上騰地氣下降天地不通閉塞

而成冬

不交則不通不通則閉塞

命百官謹蓋藏命有司循行積聚無有不斂

申嚴仲秋積聚之令

音註

行去

坏城郭戒門閭脩鍵閉慎管籥

音註

坏補其缺薄處也城郭欲其厚實故言坏門閭備禦非常故言戒鍵鎖須也閉鎖筒也管籥鎖匙也鍵閉或有破坏故云脩管籥不可妄開故云慎

固封疆備邊境完要塞謹閑梁塞後徑

要塞邊城要害處也閑境上門梁橋也後徑野獸往來之路也

飭喪紀辨衣裳審棺槨之厚薄塋丘龍之大小

高卑厚薄之度貴賤之等級

飭喪紀者飭正喪事之紀律也即辨衣裳以下諸事是已上衣下裳以布之精麗為親疎故曰辨亦謂衰斂之衣數多寡也棺槨厚薄有貴賤之等塋有大小丘壟有高卑皆不可

踰越厚薄之度主礼而言貴賤之等級主人而言故總曰審○朱氏曰喪者人之終冬者歲之終故於此音註喪去声時而飭喪紀焉音註歛去声

是月也命工師效功陳祭器按度程母或作為淫巧以蕩上心必功致為上物勒工名以考其

誠功有不當必行其罪以窮其情音註致音緻當去声

工師百工之長效呈也諸器皆成獨主祭器祭器尊也度法也程式也淫巧指諸器而言致讀為緻調功力密緻也一讀如字亦通勒刻也刻名於器以考工人之誠偽也行猶治也窮其情者究詰其詐偽之情也

是月也大飲烝

因烝祭而與群臣大為燕飲也舊說烝升也此乃饗礼升牲体於俎上謂之房烝未知是否

音註烝音

天子乃祈來年于天宗大割祠于公社及門閭

臘先祖五祀勞農以休息之音註勞去声

天宗日月星辰也割祠割牲以祭也社以上公配祭故云公社又祭及門閭之神也臘之言獵以田獵所獲之物而祭先祖及五祀之神故曰臘也又蔡邕云夏曰清祀殷曰嘉平周曰蜡秦曰臘然左傳言虞不臘是周亦名臘也勞農即周礼黨正属民飲酒之礼也

天子乃命將帥講武習射御角力

以仲冬大閱也

是月也乃命水虞漁師收水泉池澤之賦毋或
敢侵削衆庶兆民以爲天子取怨于下其有若
此者行罪無赦

水虞澤虞也漁師漁人也見周禮水冬涸故以冬時收賦

孟冬行春令則凍閉不密地氣上泄民多流亡

寅木之氣所泄也

音註上式掌反

行夏令則國多暴風方冬不寒執事蠱復出

巳火之氣所損也

行秋令則霜雪不時小兵時起土地侵削

申金之氣所淫也

仲冬之月日在斗昏東辟中旦軫中

斗在丑星紀之次也

其日壬癸其帝顓頊其神玄冥其蟲介其音羽

律中黃鍾其數六其味鹹其臭朽其祀行祭先

賢音註中竹仲反

黃鍾子律長九寸

水益壯地始坼鶡旦不鳴虎始交

此記子月之候鶡旦夜鳴求旦之鳥也

天子居玄堂太廟乘玄路駕鐵驪載玄旂衣黑
衣服玄玉食黍與彘其器閑以奄

玄堂太廟北
堂當太室也

飭死事

誓戒六軍之士以戰
陳當厲必死之志也

命有司曰土事毋作慎毋發蓋毋發室屋及起

大衆以固而閑

順閑藏之令以安伏蟄之性也固堅也而猶
其也周禮仲冬教大閱以言毋起大衆是誠
呂氏之
書矣

地氣沮泄是謂發天地之房諸蟄則死民必疾

疫又隨以喪命之曰暢月音註

沮上

沮者壞散之義因破壞而宣泄故云沮泄也
天地之閑固氣類猶房室之安藏人也若發
散天地之所藏則諸蟄皆死是干犯陰陽之
令疾疫必為民災喪禍隨之而見一說喪讀
去聲謂民因避疾疫而逃亡也暢月未詳舊
說暢克也言所以不可發泄者以此月萬物
皆充實於內故也朱氏謂陽久屈
而後伸故云暢月也未知孰是

音註

藏去

是月也命奄尹申宮令審門閭謹房室必重閑

省婦事毋得淫雖有貴戚近習毋有不禁

奄尹群奄之長也以其精氣奄閑故名閑人
宮令宮中之政令也重閑內外皆閑也減省

婦人之事務順陰靜也淫謂女功之過巧者貴戚天子之族姻近習其嬖幸者

乃命大酉秫稻必齊麴蘖必時湛熾必潔水泉

必香陶器必良火齊必得兼用六物大酉監之

毋有差貸音註首音擊湛音尖齊上如字

大酉酒官之長也秫稻酒材也必齊多寡中
度也必時製造及時也湛漬而滌之也熾蒸
炊也必潔無所汚也必香無穢惡之氣也必
良無罅漏之失也必得適生熟之宜也物事
也六物謂必齊以下六
事差貸不中法式也

天子命有司祈祀四海大川名源淵澤井泉

冬令方中水德至盛
故為民祈而祀之也

是月也農有不收藏積聚者馬牛畜獸有放佚

者取之不詰音註詰起吉反

取之不詰罪
在不收斂也

山林藪澤有能取蔬食田獵禽獸者野虞教道

之其有相侵奪者罪之不赦

罪之不赦惡其
不相共利也音註惡音

是月也日短至陰陽爭諸生蕩

短至短之極也陰陽之爭與夏至同
諸生者萬物之生機也蕩者動也

君子齊戒處必掩身身欲寧去聲色禁嗜欲安

形性事欲靜以待陰陽之所定

此皆與夏至同而有謹之至者彼言止聲色而此言去彼言節嗜欲而此言禁蓋仲夏之陰猶微而此時之陰猶盛陰微則盛陽未至於甚傷陰盛則微陽當在於善保故也

芸始生荔挺出蚯蚓結麋角解水泉動

此又言子月之候芸與荔挺皆香草結猶屈也解脫也水者天一之陽所生陽生而動言枯涸者漸滋癸也十二月惟子午之月皆再記其候者詳於陰陽之前也

日短至則伐木取竹箭

陰盛則材成故伐而取之大曰竹小曰箭

是月也可以罷官之無事去器之無用者

塗闕廷門閭築圉圉此以助天地之閉藏也仲

官以權宜而設器以權宜而造皆暫焉之事此閉藏休息之時故可罷去

冬行夏令則其國乃旱

火氣乘之
應去

氛霧冥冥

亦火氣所蒸

雷乃發聲

陰不能固陽也午火之氣所克也

行秋令則天時雨汁瓜瓠不成

音註 雨去

兩雪雜
下曰汁

國有大兵

酉金之氣
所淫也

行春令則蝗蟲為敗水泉咸竭

卯中大火
之所主也

民多疥癩

卯木之氣
所世也

季冬之月日在婺女氏胃婁中旦氏中

女在子亥
枵之次也

其日壬癸其帝顓頊其神玄冥其蟲介其音羽
律中大呂其數六其味鹹其臭朽其祀行祭先
腎

大呂五律長八寸二寸
四十三分寸之百四

鴈北鄉鵲始巢雉雊雞乳音註

此記丑
月之候

天子居玄堂右个乘玄路駕鐵驪載玄旂衣黑
衣服玄玉食黍與蔬其器陶以奄

玄堂右个北
堂東偏也

命有司大難旁磔出土牛以送寒氣音註那音

季春惟國家之難仲秋惟天子之難此則下及庶人又以陰氣極盛故云大難也旁磔謂四方之門皆披磔其牲以攘除陰氣不但如季春之九門磔攘而已舊說此月日經靈危司命二星在虛北司祿二星在司命北司危二星在司祿北司中二星在司危北此四司者思官之長又墳四星在危東南墳墓回司之氣能為厲鬼將來或為災厲故難磔以攘除之事或然也出猶作也月建丑丑為牛土能制水故特作土牛以是送寒氣也

征鳥厲疾

征鳥厲疾者猛厲而迅速也

乃畢山川之祀及帝之大臣天之神祇

是月也命漁師始漁天子親往乃嘗魚先薦寢廟

帝之大臣謂五帝之佐句芒祝融之屬也孟冬言祈天宗此或司中司命風師雨師之屬

音註 句音勾 芒音忙

獵而親殺為奉祭也則**音註** 為去 漁而親往亦為薦先歟音註 為去

冰方盛水澤腹堅命取冰冰以入

冰之初凝惟水面而已至此則徹上下皆凝故云腹堅腹猶內也藏冰正在此時故命取水冰入則陰事之終也

令告民出五種命農計耦耕事脩耒耜具田器

水入之後大寒將退令典農之官告民出其
所藏五穀之種計度耦耕之事耦謂二人相
偶也揉木為耒斲木為耜今之耜以鐵為之
田器鎡基之屬凡治田所用者也此皆豫備
東作之事陽
事之始也

命樂師大合吹而罷音註

鄭氏曰歲將終與族人大飲作樂於太寢以
綴恩也王居明堂禮季冬命國為酒以合三
族○疏曰此用禮樂於族人最盛後年季
冬乃復如此作樂以一年頗停故云罷

乃命四監收秩薪柴以共郊廟及百祀之薪燎

四監說見季夏秩常也謂有常數也大而可
折者謂之薪小而束者謂之柴薪燎炊爨及
夜燎之
音註 共音
用也

是月也日窮于次月窮於紀星回于天數將幾

終歲且更始

日窮於次者去年季冬次玄枵至此窮盡還
次玄枵也紀會也去年季冬月與日相會於
玄枵至此窮盡還復會於玄枵也二十八宿
隨天而行每日雖周天一匝而早晚不同至
此月而復其故處與去年季冬早晚相似故
云回于天也幾近也以去年季冬至今年季
冬三百五十四日未滿三百六十五日不為
正終故云幾於終也歲且更始者所謂終則
有始也

專而農民毋有所使

而汝也在上者當專壹汝
農之事毋得徭役使之也

天子乃與公卿大夫共飭國典論時令以待來歲之宜

朱氏曰國典有常飭之以應來歲之變時令有序論之以防來歲之差歲既更始故事亦有異宜者

乃命太史次諸侯之列賦之犧牲以共皇天上

帝社稷之饗

列謂大小之等差也

乃命同姓之邦其寢廟之芻豢

人本乎祖故祖廟之牲使同姓諸侯供之

命宰歷卿大夫至于庶民土田之數而賦犧牲以共山林名川之祀

歷者序次其多寡之數也

凡在天下九州之民者無不咸獻其力以共皇天上帝社稷寢廟山林名川之祀

禮有五經莫重于祭故也

季冬行秋令則白露蚤降介蟲為妖四鄙入保

畏介蟲為兵之象也戌土之氣所應

行春令則胎夭多傷

胎未生者
天方生者

國多固疾

固謂久而不差
辰土之氣所應

命之曰逆

以歲終而行
歲始之令也

行夏令則水潦敗國
時不降水凍消釋

火奪水之令也
未土之氣所應

禮記集註三卷終

