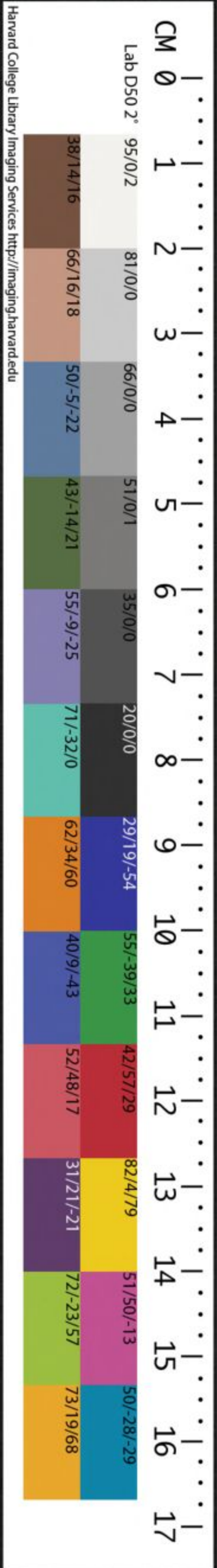
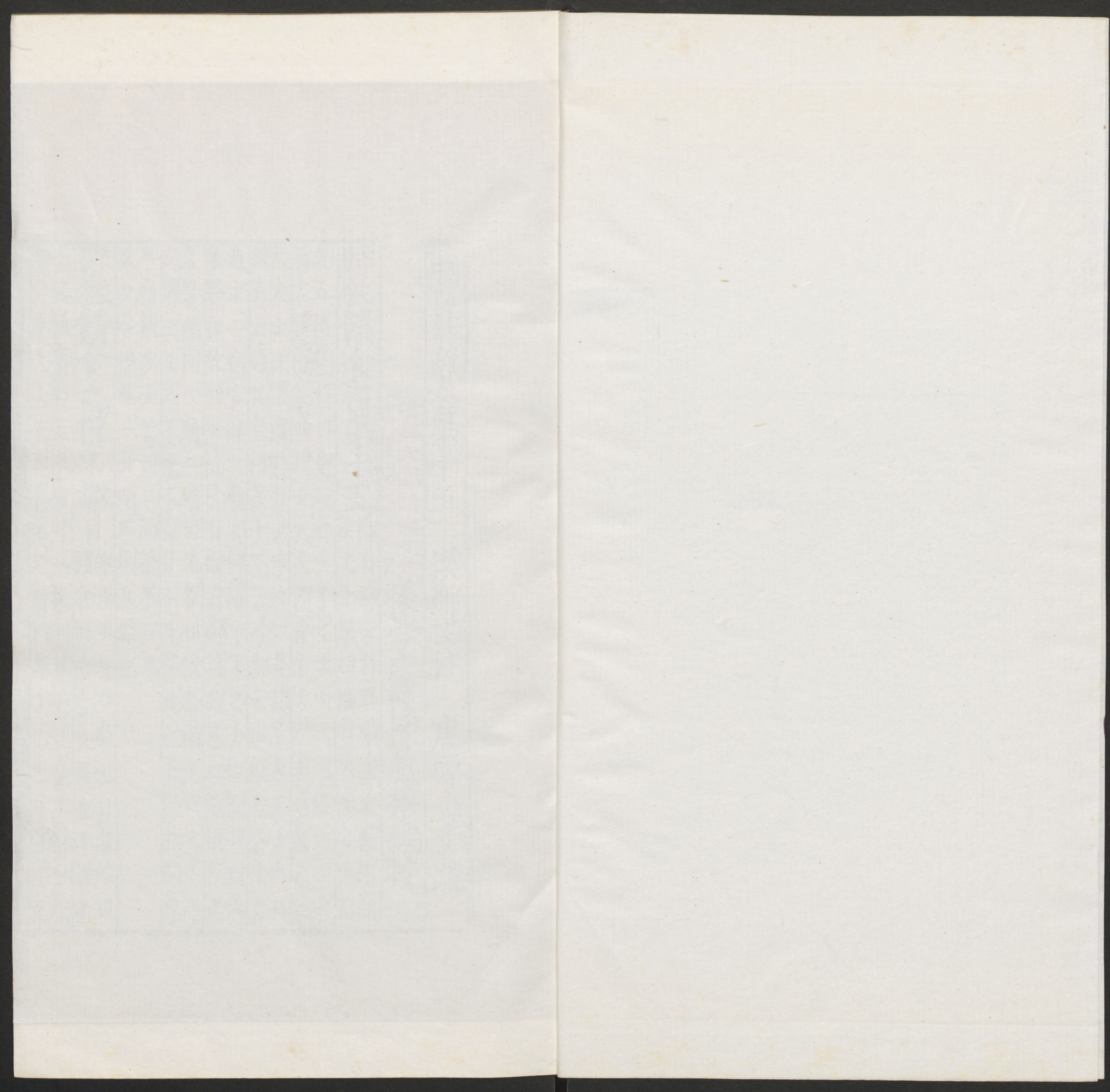


T552/180c(15)  
THE CHINESE-JAPANESE LIBRARY  
OF THE HARVARD-YENCHING INSTITUTE  
AT HARVARD UNIVERSITY

MAR 30 1954







儀禮注疏卷第十五

漢鄭玄注

唐賈公彥疏

哈佛大學  
圖書館  
藏

後學廬陵陳鳳梧編校

特牲饋食禮第十五

鄭氏錄云特牲饋食之禮謂諸侯之士祭祖禴非天子之士而

於五禮疏釋曰鄭知非天子之士而云諸侯之士者屬吉禮案曲禮云大夫以索牛士而云諸侯之士者

大夫此儀禮特牲少牢故知是諸侯大夫士也且經直云適其皇祖某子不云考鄭云祖禴者祭法云

適士二廟官師一廟官師謂中下之士祖禴共廟亦兼祭祖故經舉祖兼有禴者鄭達經意祖禴俱言也

若祭無問一廟二廟皆先祭祖後祭禴是以前年左傳云文武不先不窋子不先祭後祭禴也若祭無問一廟二廟皆先祭祖後祭禴是以前年

及少牢數多武不先不窋子不先祭後祭禴是以前年及少牢數多武不先不窋子不先祭後祭禴是以前年

特牲饋食之禮不諏日饋食者祭道也自孰始日

士賤職衰時至事暇可以祭則筮其日矣不疏禮注祭知少牢大夫先與有司於席門諏丁巳之日



玄裳黃裳雜裳若朝服緇布衣而素裳但六入為玄  
七入為緇大判言之緇衣亦名玄是以散文言之朝  
服亦名玄端故論語云端章甫鄭云端玄端也諸侯  
曰視朝之服以端是正幅非直服稱端六冕亦有端  
稱故禮記魏文侯曰吾端冕而聽古樂則唯恐臥是  
冕服正幅亦名端也云門謂廟門知者士冠禮云蒞  
於廟門而冠禮筮尚在廟門此謂祭廟筮在廟門可  
知若然士冠言廟非祭恐不在廟故言廟此不言廟  
者為祭廟筮可也子姓兄弟如主人之服立于主人之  
南西面北上所祭者之子孫言子姓者子之所生小  
宗祭而兄弟皆來與馬宗子祭則族人  
皆侍○疏注所祭至皆侍○釋曰云子姓者子之所  
與音預○疏生者案鄭注喪大記云姓之言生也云子  
之所生則孫是也云小宗祭而兄弟皆來與馬者案  
喪服小記云繼別為宗繼禰者為小宗鄭注云小宗  
有四或繼高祖或繼曾祖或繼祖或繼禰皆至五世  
則遷若然繼禰者長者為小宗親禰等雖異宮皆來  
祭繼祖者從父昆弟皆來祭繼曾祖者從祖昆弟皆  
來祭繼高祖者族祖昆弟皆來祭是皆據小宗而言

也云宗子祭則族人皆侍者此鄭據書傳而言案書  
傳康誥云天子有事諸侯皆侍尊卑之義注云事謂  
祭祀又云宗堂有事族人皆侍終日大宗已侍於賓  
奠然後燕私注云謂卿大夫以下宗室大宗之家引  
禮記別子為祖繼別為大宗繼禰為小宗賓祭支助  
祭者若然大宗兼有絕服者也有司群執事如兄弟服  
者若據大宗兼有絕服者也  
東面北上士之屬也疏注士之屬也主人冠端玄左傳云  
士有隸子弟謂此席于門中闈西闈外闈為列及闈  
言為屬吏而已  
遍反○為筮人設之也古文闈作疏注為筮人設之  
紜闈作慶○為于偽反下為神同疏也口釋曰案士  
冠禮云筮與席所卦者具饌于西塾乃言布席于門  
中筮人執筮抽上鞶兼執之此不言具饌于西塾而  
經但言席于門內取筮于西塾又不一筮人取筮于西  
塾執之東面受命于主人筮人取筮于西

疏

注並入至著也。釋曰案周禮春官有卜人筮人

以貞問神明者謂著也者案周禮天府職云季冬陳玉

於鬼神謂卜用龜龜知生數一二三四五之神筮用

然神既成數士八九六之神則此鄭云神明者易繫

也仲宰自主人之左贊命命曰孝孫某筮來日某諏此

某事適共皇祖某子尚饗也連也贊命田左者為神

求變也祭曰歲事此言某事又不言祀者容大祥

之後禘也祭皇君也言君祖者尊之也某子者

長丁也又下同妃音配又芳非反疏注宰羣至幾也

吏之長石贊命之辛非長不為又天子諸侯宰皆尊

官故知宰史之長也云贊命由左者為神求變也者

法士冠禮宰自右少退贊命鄭注云宰有司主政教

者自由也贊佐也命告也佐主人告所以筮也少儀

曰贊幣自左詔辭自右此祭祀故寧自左贊命為神

求吉故變於常禮也云士祭曰歲事此言某事又下

言祀者容大祥之後禘月之吉祭者案下宿賓云薦

歲事據言而禘是月也言君祖者尊之也與彼文同故

記云禘月言祭也云言君祖者尊之也者天子諸侯

名魯祖為皇考此亦云皇祖故云尊之也云某子

者祖字也伯子仲子者以其某在子為男子美稱

故以某為伯仲叔季五十字下篇云皇祖伯某鄭注

云伯某但字也不為五十字者以某在伯下故為且

此解之與筮者許諾還即席西面坐卦者在左卒筮

寫卦筮者執以示主人還音環。士之筮者坐著短

以方疏注士之至寫之。釋曰云士之筮者坐著短

寫之疏注由便者決下少牢云史曰諾遂還命既乃釋

籒立筮鄭注云卿大夫之著長五尺立筮由便於士

不立筮鄭注云卿大夫之著長五尺立筮由便於士

侯七尺大夫五尺士三尺是也云卦者主畫地識

文備以方寫之者案士冠禮云筮人許諾右還即席

坐西面卦者在左卒筮書卦執以示主入鄭云卒也  
也書卦者筮人以方寫所得之卦彼云書卦即云執  
以示主人則筮者書寫以示主人也此經云卒筮寫  
卦乃云筮者執以示主人則寫卦者非筮人故此鄭  
云卦者主畫地識文主人受視反之返筮者還東面  
交備以方寫之也

長占卒告于主人占曰吉長占以其年之  
**疏**注長占之

釋曰經直云長占知非長者一人而云長幼旅占  
之者士冠禮云筮人還東面旅占明此亦是長幼旅  
占經直云長者見若不吉則筮遠日如初儀遠日旬

**疏**注遠日旬之外日釋曰樂曲禮云吉事先遠日  
喪事先遠日此專卑禮同也又云旬之內日近某

日據士禮吉事先近日謂祭祀假令孟月先於孟月  
更於旬內筮不吉乃用中句之內更筮中句又不吉

於旬內筮不吉乃用中句之內更筮中句又不吉  
於旬內筮不吉乃用中句之內更筮中句又不吉

於旬內筮不吉乃用中句之內更筮中句又不吉  
於旬內筮不吉乃用中句之內更筮中句又不吉

止不祭今云遠日旬之外日者謂上句不吉更於上  
旬外筮中句為旬之外日非謂如大夫已上旬之外  
謂旬前為宗人告事畢○前期三日之朝筮尸如求  
日之儀命筮曰孝孫某諷此某事適其皇祖某子筮

某之某為尸尚鄉二日者容宿賓視濯也某之某者  
字尸父而名尸逆言其親庶幾其

馮儀之也大夫士以孫疏此蓋主人退論祭前筮尸  
之為尸也○馮音憑

宿尸之事云三日者容宿賓視濯也者謂前期二日  
宿尸一日視濯是以下云厥明反陳鼎于門外下至

風興皆祭前一夕視濯之事以其風興上事是祭前  
一日也宿賓又是厥明夕為期士則宿賓與視濯別

鄭云知宿賓是祭前二日此經乃祭前一宿與視濯  
二日容宿賓視濯言容者為筮尸之祭前二日筮尸

是緩辭則與筮尸別矣以此而祭前三日宿尸與宿  
宿無厥明之文則二宿尸者同矣此而祭前三日宿尸

宿無厥明之文則二宿尸者同矣此而祭前三日宿尸  
宿無厥明之文則二宿尸者同矣此而祭前三日宿尸



不嫌宿尸與宿賓別日也云其之某者字尸父而名尸者曲禮云  
尸者經直云其之某鄭知字尸父而名尸者曲禮云  
為入子者祭祀不為尸鄭被注云尊者之處為其失  
子道然則尸下筮無父者又云卒哭乃諱諱則不稱  
名故庶幾其為依是也者尸既對父故某為名云連言  
其親庶幾其為依是也者尸既對父故某為名云連言  
子相同時必相識知今又筮其子為尸又與所祭之  
也云大夫士所以孫之倫為尸者於祭者子行也夫祭之道  
孫為王父尸所使為尸者於祭者子行也夫祭之道  
事之所同姓之適孫也天子諸侯之祭朝事建尸於  
取於同姓之適孫也天子諸侯之祭朝事建尸於  
外是以有北倫為尸而禮如大夫士者但天子諸侯廟之  
祭亦用孫之倫取鄉大夫有爵者為之故鳧鷖詩祭尸之  
用孫之倫取鄉大夫有爵者為之故鳧鷖詩祭尸之  
等皆言公尸又曾子問云鄉大夫將為尸於公若大  
夫士問祭尸皆取無爵者無問成尸與如皆得為之故  
魯子問祭尸皆取無爵者無問成尸與如皆得為之故  
使人抱也乃宿尸宿讀為肅肅進也進之者使知祭  
之是也乃宿尸宿讀為肅肅進也進之者使知祭

者若公食大夫速賓之類是也云周禮亦作宿者大宗伯文  
主人肅客而入是也又云周禮亦作宿者大宗伯文  
宿肅條濯是也主人立于尸外門外子姓兄弟立  
以鄭况云或也主人立于尸外門外子姓兄弟立  
于主人之後北面東上立於主人之後上當其後  
疏注不東至其後釋曰云不東面者來不為賓客  
賓客不取當尊故不東面此決冠禮宿賓主人東面  
此北面不取當尊故不東面此決冠禮宿賓主人東面  
人故東頭為上者當主人不得過也尸如主人服出門左西  
面不敢尊南疏注主人不敢南面當門外之東方南面以其  
大夫尊有君道故南面當尊此士之主人辟皆東面  
孫倫為尸雖被宿猶不敢當尊也主人辟皆東面  
北上音辟○益友一主人再拜尸答拜主人先疏注主人先



云吾子將准之明知賓在面北上有司鄭云士之屬吏此云賓  
群執事如兄弟服東面北上有司鄭云士之屬吏此云賓  
在西北面東上獻次衆賓私區門東知下詔云公西有司  
弟賓及衆賓行事在西階之內言私區門東知下詔云公西有司  
者但賓是士之屬吏內言私區門東知下詔云公西有司  
有司者亦是士之屬吏內言私區門東知下詔云公西有司  
者諸士此獻者之中選以爲賓又選爲衆賓以下若  
在門外階以俟行事公面北不選爲賓者門西及衆賓  
者適西階以俟行事公面北不選爲賓者門西及衆賓  
私門不選爲賓者門西及衆賓  
皆無事故經不見記八乃辨之內不見其與於獻也特宿  
特肅之尊賓耳者賓有司之辨之內不見其與於獻也特宿  
爲賓也將使賓曰某敢不敬從主人再拜賓答拜主人  
退賓拜送○厥明夕陳鼎于門外北面上有鼎  
門外北面當門也宿賓之明日夕疏釋曰厥其至爲密人

拜送論祭前一以其經直云門外不視牲之事云門外北  
面當門也宿賓之明日夕疏釋曰厥其至爲密人  
此當門下篇少字陳鼎在門東於在其南南順實獸于  
其上東首於於庶反○順猶從也於於之制如今大木  
**疏**注順猶至也○擊豕宗人告備乃退不言獸首東上  
鼎明有獸可知不言之者已備乃退不言獸首東上  
言也案士虞記不言之者已備乃退不言獸首東上  
牲腊在其中西上變言北亦其西北首東上鄭注云言  
同彼文變吉者彼牲云北首西上明腊亦北首與彼文  
此實獸於上東首不與牲相統故云變言云云以疏  
古諸禮記及此儀禮而相統故云變言云云以疏  
腊也者特牲三鼎有豕魚腊案周禮腊人鄭注云云  
物全乾爲腊故知豕云牲牲在其西北首東足  
魚水物云獸是腊可知豕云牲牲在其西北首東足  
也東足者尚右也疏率其西至其生○釋曰豕不  
注不用撥以其生也疏率其西至其生○釋曰豕不

於東其足寢其左以其周人尚左將祭故也設洗于

阼階東南壺禁在東序豆邊銅在東房南上几席兩

敦在西堂銅音刑敦音對又都壘反後放此東房

耳。夾古拾反劉疏注東房至南耳。釋曰大夫士

矣故士冠禮陳饋于房中西房西室若言房則東房

又各禮側尊醜醜于房中亦不言陳如此之類皆不

言東以房明房有一房不邊故云不房也夾室半以

特言東以房明房有一房不邊故云不房也夾室半以

相為之少壁外相望則堂夾北也又與少室邊豆所陳

者以房夾室在房近西也東故云房中之東當夾之也

云西堂房夾之前近西也東故云房中之東當夾之也

之廟此在西堂在西也主人及子姓兄弟即位于門

東如初位也賓及眾山俱即位于門西東面北上

如初位也

者以賓在而

音以初不在

于門東如初筮位今賓及眾賓者即是前者有司

使執事當言如初不言者以宰前筮時在門東

以辭今幸在門西同行又宗人祝離位賓西宗人祝

立于賓西北東南上

異者謂宗人祝近門離本位故云位彌異主人再拜

賓答再拜三拜眾賓眾賓答再拜

疏注眾賓至禮也。釋曰云旅之得備禮者謂眾賓

旅之也眾賓再拜者士賤眾賓得備禮案有司徹主

致禮故也

主人揖入兄弟從賓及眾賓從即位于

堂下如外位

從如字又下用反後以

宗人升自西階

視壺濯及豆籩反降東北面告濯具

濯者省文也

比面告緣實意欲聞也言

疏注濯灑至几席者省文也

者次上言初饌時云豆籩

上陳時經有明及銅亦視

可知經不言者省文故也

言告濯具几席不在濯內

以不并言几席為省文也

云東北面告緣實意欲聞

也者經云西階宜東面告

濯具以賓在西亦欲聞之

宗人降自西階宜東面告

濯具以賓在西亦欲聞之

故也所以不正面告者為

主人告故也云言濯具不

言絮以有几席者洗濯當

告絮不洗者告具而已几

亦洗濯之限此直告濯具

不言絮嫌通几席實出主

人出皆復外位

為視也宗人視牲告充雍正作豕

雍正官名也北

疏注充猶至聲氣者此無正文

策動作豕視聲

案禮記四則周禮庖人職云豕望視而交聽

系之聲氣不和即

是疾病不堪祭祀故云視聲氣也

宗人舉獸尾告備舉鼎鼐告絜

具請期曰羹飪甚

孰重釋勞賓宗人既得期

曰質明時而口肉疏謂至

有司釋曰案少牢云宗人曰旦

明行事而云羹飪是

以鄭云重節此事早無君道

故不云旦明而云羹飪是

服北面日請祭期主人曰於

宗人既得期西此

畢賓出主人拜送

風興主人服如初立于門外東



視之以否主婦視饌饗猶主人視殺牲故易歸妹上六云女承筐無實士刲羊無血鄭注宗廟之禮主婦奉筐米如饋之時兼事之可知也云周亨于門外東方禮作饌者所謂故書者或作饌也

西面北上亨普庚反。亨煮也。羹豕魚腊以饗各一。饗詩云誰能亨魚既之。釜鬻。鬻音尋。

**疏**注亨煮至釜鬻。釋曰知用饗者下少牢云羹定雍人陳鼎五三鼎在羊饗之西二鼎在豕饗之西

故用也。羹飪實鼎陳于門外如初。初視也。尊于戶東玄酒

在西戶東室戶東玄酒在西。疏注戶東至在左。釋曰知戶東是室戶東

者若據房戶東西則舉東房而言今直云戶東故知室戶東也云玄酒在西尚之凡尊酌者在左者左為

上尊今云玄酒在西故云尚之是以鄉飲酒鄉射皆玄酒在西事酒在東若燕禮大射唯君西尊不從此

也。實豆籩鉶陳于房中如初。初者取而實也。疏注如

反之。釋曰經云實豆籩者取豆籩實之又。執事之言陳于房中如初者明既而反之可知也。

**俎陳于階間二列北上**。執事謂有司及兄弟二列者。之俎亦存焉。不。疏注執事至於神。釋曰鄭知經說

弁鼎者異於神。疏注執事至於神。釋曰鄭知經說。士虞記祝俎陳於階間敦東彼虞不致爵故不見。注

人主婦俎明此吉祭有致爵主人主婦陳於階間。可。知以主婦亦執事之人也。若然少牢王人主婦無

俎者以獻三禮成別為賓尸正祭無致爵故主人主。婦無俎。賓尸行三獻致爵乃有俎。下大夫不備尸者

亦於三獻尸爵止行致爵乃有俎也。云不升鼎者異。於神者前俎升鼎而入設於階前此鼎在門。盛兩敦

外不入而言陳於階間二列故知不升鼎。盛兩敦。陳于西堂籍用荏几席陳于西堂如初音完。夜反荏

稷者宗婦也。荏細。疏注盛黍稷者宗婦也。釋曰知。荏古文用為于。盛黍稷是宗婦者以其黍稷是

宗婦所主。尸盥匱水實于槃中。篋巾在門內之石。盥

水及中尸尊不乾洗又不揮門內之右象洗在東。統

于門東西上凡鄉內以及為左右鄉外以出為左右

疏注設盥至左右釋曰云不揮者揮振去水使手

既而子揮之懷羸怒是也云門內之右象洗在東者東

為門東揮向內為右鄉外以出為左者故明門內據

內以入為祝筵几于室中東而為

神至接神○釋曰案上視濯時云宗人祝立於賓西

北東西南上鄭注云事彌至位彌異宗人祝於祭

近廟至入廟時宗人獨升視濯及出門外視牲告克

未視接主婦纓笄宵衣立于房中兩面所纓山買反又

婦也主人之妻非姑存猶使之主祭祀纓笄首服宵綈

屬也此衣染之以黑其纓木名曰宵詩有素衣朱宵

記有玄宵衣几婦所祭祀者每事必詩於姑曰舅

婦至孤姑○釋曰云雖姑存猶使之主祭祀也謂謂

者不堪祭祀故姑存猶使之主祭祀也云纓首謂謂

士冠禮廣終幅長六尺笄安髮之笄非冠冕之笄冠

冕之笄對男子有婦人無若安髮之笄男子婦人俱有

婦人笄對男子冠而婦人笄是也云宵綈屬也此衣染之

以黑其纓本名曰宵者謂此宵衣是綈也以其士喪禮

內司服云男子之祿衣黑則其亦黑也以其士喪禮

有祿衣與士冠玄端為一玄端黑是男子祿衣亦黑

則此婦人宵衣亦黑可知其玄則黑之類也故鄭引

王藻君子狐裘豹裘玄宵衣以楊之證婦人玄宵

衣亦黑也云其纓本名宵者此字據形聲為綈從絲

省聲但詩及禮記儀禮皆作宵字故鄭云其纓本名

謂禮記凡婦人取證字為宵亦以証婦人宵衣為

疏注

疏注

疏注

疏注

疏注

疏注

疏注

疏注

疏注

疏注

疏注

疏注

疏注

疏注

疏注

疏注

疏注

疏注

疏注

疏注

疏注

疏注

疏注



代姑祭雖代姑每事必請於姑引之者證經主婦主而舍姑夫老自為主婦姑老則子妻為主婦也

人及賓兄弟群執事即位于門外如初宗人告有司

具辨也主人拜賓如初揖入即位如初視佐食北面

面立于中庭佐食賓佐尸食者疏注佐食至之西

食當事則尸外南面無事則中庭北面據此而言則

此經謂無事時也云立于宗人之西者案士虞禮云

主人及兄弟賓即位於西如反哭位注引既夕禮云

反哭入門外自西階東面經又云宗人西階前北面

注云當詔主人此特牲吉禮主人行事作階宗人亦

在作階南擯主人佐食北面於中庭明在宗人之西

可知主人及祝升祝先入主人從西面于戶內祝先入

在前也少牢饋食禮曰祝盥于洗升自南面疏注祝先至

西階主人盥升自西階祝先入南面疏注祝先至

日自此盡稽首論主人主婦及祝與佐食陳設陰厭

之事云主人從西面于戶內注引少牢者証主人厭

乃有主婦盥于房中薦兩豆葵菹醢醢在北婦力

事也主婦盥盥於內洗昏禮一婦洗宗人遣佐食及執事

盥出命之盥出當助主人降及賓盥出主人在右及

佐食舉牲鼎賓長在右及執事舉魚腊鼎除鼐長反

下注放此及與也主人在右統與東主人與佐食

音附疏注及與至用兔釋曰鼎在門外北上東為

入時在鼎後又盡載牲體於俎入設俎于神前坐之前

東也云主人與佐食者賓尊不載者以賓主當相對

右人而使執事宗人執畢先入當作階南面畢狀為

其似畢星取名為主人親舉宗人則執畢導之既  
又似畢星取名為主人親舉宗人則執畢導之既  
用桑則長三尺刊其本與末此畢同封明矣今此  
棘心則畢亦用棘心舊說云此畢似樹他神物  
桑又則少牢饋食及虞無不親舉我此無也又  
不親舉耳少牢饋食及虞無不親舉我此無也又  
事附練祥執事用桑又自此疏注畢者祭也主  
純吉用棘心又音此疏注畢者祭也主者祭也  
引舊說有他神物惡桑又之言故以畢而云蓋  
其以畢星取名焉者案詩云有求天畢載施之  
正文故又云蓋以畢臨之也云主人親舉宗人  
宗人執畢先入是導之也又知既錯又義然者  
備脫也若以經云當作階南面明鄉主人執畢  
備下脫云棘心也云今此北用棘心則畢亦用  
案同用桑據喪祭今吉祭也知畢亦棘心則畢  
引少牢士虞已下彼舊說之意也云此無又者  
人不親舉耳者總解士虞少牢二禮云少牢大  
祭此

執事者大夫尊主人執事不親舉云虞喪祭也  
事用桑則雜記所以其虞時主人不親舉云虞  
桑後則禪月及言祭用棘心也案易震卦彖辭  
祥後則禪月及言祭用棘心也案易震卦彖辭  
聲於百里古者諸侯象諸侯出教令能警戒國  
守其宗廟社稷為之祭主不亡其也然諸侯親  
牲體薦鬯而巳其餘不親為也若然諸侯親  
大夫不親者辟人君士卑不嫌得與人君同親  
鼎西面錯右人抽局委于鼎北既右人謂主人  
替者錯俎加匕縮贊者執俎及匕既退而左其  
疏注贊者至面也口釋曰云西其錯俎東縮加  
東枋則此加匕於鼎柄西其知人當北面於  
面也知者以加匕於鼎柄西其知人當北面於  
之便是以昏禮亦云乃祀使可也左尊者於事  
北而載執而俟是也乃祀使可也左尊者於事  
佐食



尸之前釋也 卒祝主人再拜稽首 ○祝迎尸于門外

尸自外來代主人接之就其次而請不拜不

敢與尊釋者為禮周禮掌次凡祭祀張尸次

尸次釋曰自此盡反黍稷于其所論陰厭後迎尸

于正祭釋曰自此盡反黍稷于其所論陰厭後迎尸

人迎祭之成尸尊故也云就其次而請不拜不

尊者為禮者凡半賓客皆在門西主人出門左西面

拜今此經直云迎尸於門外不言祝拜尸答拜是祝

出就次尸乃出迎尸而入門是不敢與尊者為禮

引周禮者證門外主人降立手阼階東主人不迎尸

祭者之孫也祖之尸則主人乃宗子禰之尸則主人

乃父道事神之禮席中而已出迎則為厭 ○厭一葉

反 疏 注主人至為厭 ○釋曰云主人不迎尸成尸尊

門外則疑於臣在廟中則全於子鄭君在廟門外則疑

於君入廟門則全於臣全於子鄭君在廟門外則疑

其尊也尸神象也鬼神之道亦尊尸主人不迎迎之尊

門則伸此士禮雖無君道亦尊尸主人不迎迎之尊

不成禮記云孫之則成尸之道尊也云尸所祭者之孫

者禮記云孫之則成尸之道尊也云尸所祭者之孫

宗者以其祭祖兄弟來助祭故知宗子小宗大宗五

尸則主人乃父道者禮記祭統云夫祭之道孫為王

儀禮卷五

五

疏 注尸

自至尸

下注云主

尸

主人不迎

尸

成尸尊

尸

主人不迎

尸

主人不迎

尸

主人不迎

尸

主人不迎

尸

主人不迎

尸

主人不迎

尸

禮尸設祝前鄉尸鄭法云前道也祝道尸必先鄉之  
也云禮器所謂詔佈武方者彼注武無也祝詔佈尸  
無常謂若檀弓子事父母左右就養無方今祝延尸  
道尸亦無常也引少牢者見尸即席坐主人拜安尸  
祝從尸主人又從祝入之事尸即席坐主人拜安尸  
安他果反尸答拜執奠祝饗主人拜如初饗勸彊  
安安坐也尸答拜執奠祝饗主人拜如初饗勸彊

辭取于士虞記則宜云孝孫某主為孝疏注饗勸至  
薦之饗舊說云明薦之。彊其文反疏注饗勸至  
日云其辭取于士虞記則宜云孝孫某主為孝薦之  
饗者但喪祭稱哀吉祭稱孝故士虞記卒哭饗尸辭  
曰哀子其主為哀薦之饗此既吉祭宜云孝孫某主  
為孝薦之饗以其故哀云孝故曰宜云也引舊說者  
證主為索祝命接祭尸左執解右取菹換于醢祭于

豆間按依注音墮許志反劉相志反後隋祭皆  
日祝命佐食墮祭周禮曰既祭則藏其墮墮與接讀  
同耳換醢者染於醢如悅反劉而玄反又而誰

反後疏注命詔至於西。釋曰云授祭祭神食也者  
而授祭祭訖當食神餘引周禮而天墮與接讀同則  
二字通祭用云今文改接皆為餒不從今文引古文者  
欲見授醢者染於醢從經為正也佐食取黍粢肺

祭授尸尸祭之祭酒啐酒告旨主人拜尸奠解答拜  
啐七內反。肺祭也旨美也祭酒穀宗之芬芬  
者齊敬共之惟恐不美告之美達其心明神享之。

判寸本反齊側疏注肺祭至享之。釋曰肺祭是  
皆反共音恭。肺祭也者下記判肺三。注為尸  
主人主婦此經云肺祭也。祭釃嘗之告旨主人拜尸答拜

明是刈肺非舉肺也。祭釃嘗之告旨主人拜尸答拜  
味之有菜和者曲禮曰客祭羹主人辭疏注釃肉至  
不能亨。和尸臥反下同祭立慮反。疏注釃肉至

日云釃肉味之有菜和者此即公食大夫牛藿羊苦  
豕薇之等是也。以其盛之釃器因號羹為釃故云肉  
味之有菜和者曲禮曰客祭羹主人辭疏注釃肉至

和之義故告引若大羹則不調以鹽菜無祭調之理  
義禮卷之五

和之義故告引若大羹則不調以鹽菜無祭調之理

和之義故告引若大羹則不調以鹽菜無祭調之理

也祝命爾敦佐食爾黍稷于席上爾退也近之設大

羹渚于醢其渚去及友口大羹渚煮肉汁也

不為神非盛者也士虞禮曰大

羹渚自門入今文渚皆為汁

薦左案公食大夫會禮大羹渚皆在薦右此在左者

神禮變於生人士虞禮大羹渚設于

入同有不忍異於生故也云不和貴其質者案桓二

年立氏傳云大羹不和以鹽菜是貴其質也云不為

則禮及薦厭時未設尸來始設為尸故士虞禮云無尸

非盛者也引士虞禮曰大羹渚自門入者

乃從獻舉肺脊以授尸尸受振祭濟之左執之肺氣

也脊正體之貴者先食啗之所以尊食

通氣。先慈薦反又如字啗它敢反乃食食舉

體皆連肉解

而名體為舉凡牲體或七或二十皆據骨節

所俎于腊比所俎主於尸主人親蓋敬也神俎

之故知其先釋曰云所俎主於尸者以其入後乃設

者設之者欲得尊實尸三飯告飽祝侑主人拜三飯

嘉客以事其先故也尸三飯告飽祝侑主人拜

少牢饋食禮侑辭曰皇尸未實侑也佐食舉幹尸

受振祭濟之佐食受加于所俎舉獸幹魚一亦如之

幹長脅也獸腊疏注幹長至牲同釋曰云長脅文

其體數與牲同疏出下記下云獸腊其體數與牲同

膳炙載醢南上者以膳炙為上以有醢

便尸之食也

不祭不齊大羹

醢者為汁

大羹渚

不和貴其質者

案桓二

云不為

尸

故士虞禮

云無尸

則禮及薦厭

時未設尸

來始設為尸

故士虞禮

云無尸

非盛者也

引士虞禮

曰大羹渚

自門入者

乃食食舉

體皆連肉

而名體為舉

所俎于腊比

之故知其先

也

祝命爾敦

佐食爾黍

稷于席上

爾退也

近之設大

羹渚于醢

其渚去及

友口大羹

渚煮肉汁

也

不祭不齊

大羹

醢者為汁

不為神非

盛者也

士虞禮曰

大羹渚

皆為汁

薦左案公

食大夫會

禮大羹渚

皆在薦右

此在左者







大夫尸尊又六夫禮文此親躬者士尸卑禮質故也  
云其辭則少牢饋食禮有焉者案少牢云祝以報于  
主人曰皇尸命工祝承致多福無疆于女孝孫來文  
孝孫使女受祿于天宜嫁于田眉壽萬年勿替引之  
是也云爾獨用黍者食之主者案上文云爾黍于席上  
不云爾獨用黍者以稷雖五穀之長不如黍之美故云  
禮士沐指諸侯之士鄭注云差率而上天子黍是黍  
為穀也主人左執角再拜稽首受復位詩懷之實于  
左袂挂于季指卒角拜尸答拜注俱賁反一音卦注  
納之懷中季小也實于左袂挂祛以小指者便卒角  
也少牢饋食禮口與受黍坐振祭齊之○奉芳角反  
**疏**注詩循至齊之○釋曰云挂祛以小指者便卒角  
故挂以季指故云便卒角也主人出寫嗇于房祝以  
遷受重稼嗇者農力之成功**疏**注變黍至成功口

人出宰夫以遷受嗇黍主人嘗之納諸內此大夫尊  
不以有入房直見大夫出宰夫以遷受此主人寫嗇  
于房祝以遷受以其士賤故也云變黍言嗇因事託  
戒欲其重稼嗇者以其黍者五穀之名非農力成功之  
稱故以黍為嗇欲其重稼嗇故少牢筵祝南面主人  
鄭注云秋斂日嗇是用農力之言也筵祝南面主人  
還主人酌獻祝祝拜受角主人拜送設道醢俎行神  
先獻祝以接神尊之道醢疏注行神至設俎○釋曰  
皆主婦設之佐食接尸故後獻之祝接神先獻之云道醢皆主婦設之佐食  
設俎知者前獻尸時道醢主婦設之亞獻及致爵於  
主人籩豆亦皆主婦設之則此設道醢亦主婦設之  
又知佐食設俎約少牢主人獻祝佐食設俎故此亦  
俎可知祝左執角祭豆與取肺坐祭齊之與加于俎  
坐祭酒啐酒以肝從祝左執角右取肝楨于鹽振祭  
齊之加于俎卒角拜主人答拜受角酌獻佐食佐食

北面拜受角主人拜送佐食坐祭卒角拜主人答拜

受角降反于篚升入復位疏釋曰云主人答拜受角

有姐此獻佐食不言姐者上經云司以執事之姐亦在階

內者下記云佐食姐獻折脊膏也又下經賓長獻節

鄭注云几獻佐食皆無從其薦姐獻兄弟以齒設之

若少牢獻佐食姐即設于兩階之間西上大夫將

賓尸故即設佐食姐至於賓尸時佐食無姐也

婦洗爵于房酌亞獻尸疏亞次也次猶或主婦獻

注亞次至簡耳釋曰自此盡以爵入于房論主婦

獻尸祝及佐食之事云主婦獻尸時尸拜受主婦北面

簡耳者此决少牢主婦亞獻尸時尸拜受主婦北面

夾拜此士妻下之故云儀簡耳尸拜受主婦北面

拜送之妻拜於主人北面

婦洗于房中出前入尸西面拜獻尸鄭注云入尸西

面拜由便也不北面者碑入君夫人也拜而後獻者

當夾拜也又云尸拜受主婦主人之北西面拜送爵

是也若大夫妻賁碑人君夫人士妻賤不嫌得與人

同也宗婦執兩邊戶外坐主婦受設于敦南疏兩邊

棗在疏注兩邊至在西釋曰知者案下記云邊中

西虞禮云主婦亞獻尸時云自反兩邊栗棗

設于會南棗在西鄭不尚棗棗美故知也祝贊籩

祭尸受祭之祭酒啐酒疏祭之亦於豆祭其

豆祭釋曰知者見上經尸按祭時云若平取道換

于醢祭于豆間又佐食取黍稷肺祭投尸尸祭之不

疏

釋曰云主人答拜受角

有姐此獻佐食不言姐者上經云司以執事之姐亦在階

內者下記云佐食姐獻折脊膏也又下經賓長獻節

鄭注云几獻佐食皆無從其薦姐獻兄弟以齒設之

若少牢獻佐食姐即設于兩階之間西上大夫將

賓尸故即設佐食姐至於賓尸時佐食無姐也

婦洗爵于房酌亞獻尸

亞次也次猶或主婦獻

注亞次至簡耳釋曰自此盡以爵入于房論主婦

獻尸祝及佐食之事云主婦獻尸時尸拜受主婦北面

簡耳者此决少牢主婦亞獻尸時尸拜受主婦北面

夾拜此士妻下之故云儀簡耳尸拜受主婦北面

拜送之妻拜於主人北面

婦洗于房中出前入尸西面拜獻尸鄭注云入尸西

面拜由便也不北面者碑入君夫人也拜而後獻者

當夾拜也又云尸拜受主婦主人之北西面拜送爵

是也若大夫妻賁碑人君夫人士妻賤不嫌得與人

同也

宗婦執兩邊戶外坐主婦受設于敦南

疏兩邊

棗在

疏注兩邊至在西釋曰知者案下記云邊中

西虞禮云主婦亞獻尸時云自反兩邊栗棗

疏

釋曰云主人答拜受角

有姐此獻佐食不言姐者上經云司以執事之姐亦在階

內者下記云佐食姐獻折脊膏也又下經賓長獻節

鄭注云几獻佐食皆無從其薦姐獻兄弟以齒設之

若少牢獻佐食姐即設于兩階之間西上大夫將

賓尸故即設佐食姐至於賓尸時佐食無姐也

婦洗爵于房酌亞獻尸

亞次也次猶或主婦獻

注亞次至簡耳釋曰自此盡以爵入于房論主婦

獻尸祝及佐食之事云主婦獻尸時尸拜受主婦北面

簡耳者此决少牢主婦亞獻尸時尸拜受主婦北面

夾拜此士妻下之故云儀簡耳尸拜受主婦北面

拜送之妻拜於主人北面

婦洗于房中出前入尸西面拜獻尸鄭注云入尸西

面拜由便也不北面者碑入君夫人也拜而後獻者

當夾拜也又云尸拜受主婦主人之北西面拜送爵

是也若大夫妻賁碑人君夫人士妻賤不嫌得與人

同也

宗婦執兩邊戶外坐主婦受設于敦南

疏兩邊

棗在

疏注兩邊至在西釋曰知者案下記云邊中

西虞禮云主婦亞獻尸時云自反兩邊栗棗



得如初獻也。又於室中是以真而待之者謂尸得三禮。成欲神惠之均於室中是以真而待之者謂尸得三禮。主婦各得一辭而巳未得獻是神惠未均莫而待之。如初爵止鄭注云尸止爵者欲神惠之均於室中。得均直據得一獻則不以爵數。席于戶內西面席自房。來主婦洗爵酌致爵于主人主人拜受爵主婦拜送。爵主婦拜於北面也。疏注主婦拜於北面也者約。有司饋尸於堂主婦致爵于主人主人拜受爵。宗婦贊豆如。初主婦受設兩豆兩籩初贊亞獻也主婦。疏注初贊。籩祭無豆此云贊豆如初明贊豆之特與贊籩同故。得言如初西面故知也。俎入設佐食。疏注佐食設。

之者見有司下大夫不饋尸者主婦致爵於主人。佐食設俎彼室內行事與士禮略同故鄭約之知。食設。上人左執爵祭薦宗人贊祭奠爵興取肺坐絕。祭齊之興加于俎坐挽手祭酒啐酒絕肺祭之者以。日牛羊之肺離而不提心豕亦然挽拭也。疏注。者為絕肺樂汗也。村肺不挽手言文挽皆作說。肺至作說釋曰引少儀者彼注云提猶絕也。不絕。肺不挽手者引之證離肺長而絕故須絕之云。付。之不須以手絕之故不挽手也。月從左執爵取肝。揆于鹽坐振祭齊之宗人受加于俎燔亦如之興席。末坐卒爵拜於席末坐卒爵敬也一酌。疏注於席末。日此決上主人獻尸賓長以肺從主婦獻尸兄弟以。燔從今一酌而所燔從則與尸等故云亦均亦者亦。上酒內主婦答拜受爵酌醋左執爵拜主人答拜坐。

祭立飲卒爵拜主人答拜○主婦出反于房主人降  
 沅酌致爵于主婦席于房中南面主婦拜受爵主人  
 西面答拜宗婦薦豆俎從獻皆如主人主人更爵酌  
 酌卒爵降實爵于篚入復位主人更爵自酌男子不  
 婦相授受不相與處酢必易**疏**注主人至為受。釋  
 爵明夫婦之別今文**疏**注主人至為受。釋  
 男子不承婦人爵也者案上主婦獻尸尸酢主婦不  
 易爵鄭注云辟內子致爵于主人則易爵也若然案  
 下記設洗篚在洗西實二爵鄭注云二爵者為賓獻  
 爵止主婦當致也此賓長所獻爵尸奠之未舉其篚  
 唯有一爵得云易者上主婦亞獻洗爵于房中則房  
 中有爵又主婦獻祝及佐食訖以爵入于房後主婦  
 致爵于主人還是房內爵後主人致爵于主婦者是  
 下篚之爵主人婦飲訖奠于下篚云主人更爵者謂酌  
 之爵以酌酢酢訖奠于下篚云主人更爵者謂酌酢  
 爵與房內爵相更鄭注下記云主婦當致者謂主人

致爵於主婦則用三爵注上為奠也作起也善說云  
 下篚內之爵也尸卒爵奠爵祝及佐食洗爵酌  
 賓入戶北面口尸卒爵奠爵祝及佐食洗爵酌  
 于主人主婦燔從皆如初更爵酌于主人卒復位  
 致爵為異事新之燔從皆如初更爵酌于主人卒復位  
 婦致爵也凡獻佐食皆無從立薦俎獻兄弟以盞  
 之賓更爵自酌**疏**注洗乃至人爵口釋曰此決上  
 亦不承婦人爵**疏**注洗乃至人爵口釋曰此決上  
 于主人洗故決之也案下篇不償尸洗爵致於主人  
 注云以承法食賤漸之此云為異事新之注不同者  
 但為異事異事則承初者如亞獻則事異言舉不  
 理則一也云燔從皆如初者如亞獻及主人主婦致  
 爵者謂如主人主婦致爵雖尸及祝皆燔從如初故  
 亞獻及主人主婦致爵雖尸及祝皆燔從如初故  
 云燔從皆如初者如亞獻及主人主婦致爵雖尸及  
 及賓長獻佐食皆無從出云凡鄭言此者謂主人主  
 及佐食送爵致于主人主婦燔從皆如初者如亞獻  
 下燔獻佐食亦然有燔從故鄭辨之若然佐食得獻

與祝得獻同亦得如初但無從為異云其薦俎獻元  
文下記云佐食於旅也蓋於兄弟故主人降阼階西  
佐食薦俎亦與兄弟同時設之也  
面拜賓如初洗主人再拜賓答拜三拜衆賓衆賓答  
再拜疏注拜賓至拜者○釋曰自此盡實賓辭洗卒  
者拜疏注拜賓至拜者○釋曰自此盡實賓辭洗卒  
洗揖讓升酌西階上獻賓賓北面拜受爵主人左右  
答拜則就實拜者此禮不主於尊也賓卑疏注就實至  
曰云就實拜者此禮不主於尊也賓卑疏注就實至  
賓主獻酢各於其階至酬乃同階此因祭如初實非  
階故就之使不謂尸也又賓是士家有司卑不得專  
以東為右主人統於其位者以其賓得在西階上北面  
主人就西階以異於主人常居右也疏注薦脯醢設折俎  
與飲酒禮同以異於主人常居右也疏注薦脯醢設折俎

凡節解者皆曰折俎不言其體略云折俎疏注凡節  
非貴體也上賓爵衆賓儀公有司設之疏注凡節  
○釋曰案下記云賓爵衆賓儀公有司設之疏注凡節  
賓也折骨而曰折俎明凡節解牲體皆曰折升于俎  
故名折俎與臠折同名其折義則異彼折骨云不言  
其體略云折俎與臠折同名其折義則異彼折骨云不言  
體此經云折俎祝佐食及主人主婦俎體皆不言之而鄭注  
經尸俎祝佐食及主人主婦俎體皆不言之而鄭注  
獨云賓俎不言體者尸祝等經不言牲體而言折體亦不言折  
以其體貴故也此賓俎不言牲體而言折體亦不言折  
也云上賓爵衆賓儀者鄭見有司徹主人獻賓儀司士  
下皆殺胾不言儀者鄭見有司徹主人獻賓儀司士  
設俎羊體一又云衆賓長拜受爵其胾儀也注云  
儀者尊體盡儀度餘骨可用而用之尊者用尊體卑  
者用卑體而巳是也云公有司設之者此下有司徹  
云司士設俎羊體一衆賓胾體儀是也此下有司徹  
司在門西則賓左執爵祭豆奠爵興取肺坐絕祭齊  
此設俎者也疏注賓左執爵祭豆奠爵興取肺坐絕祭齊  
之興加于俎坐挽手祭酒卒爵拜主人答拜受爵酌



主人坐祭卒解拜賓答拜主人洗解賓辭主人對卒

洗酌西面賓北面拜西面者鄉賓位立於西階之前

**疏**注西面至東北釋曰以經云主人對卒洗酌西

得南過於賓故鄭以義言之云立主人奠解于為北

於西階之前賓所答外之東北也主人奠解于為北

奠酬於薦左非為其不舉疏注奠酬至飲酒釋曰

行神惠不可同於飲酒疏以其神惠右不舉主人

飲酒左不舉今行神惠不可同於飲酒疏以其神惠右不舉主人

生人相變故有司徹云二人舉解酬疏其神惠右不舉主人

也此酬奠於薦左者不舉也神惠右不舉變於飲酒是

言不可同飲酒者謂不可同於鄉飲酒故鄉飲酒記

於薦南明將舉以初在此飲疏賓坐取解還東面拜主

酒將舉奠於薦南便其復舉疏賓坐取解還東面拜主

人答拜賓奠解于薦南揖復位疏還東面拜主

**疏**注還東至將舉釋曰云揖復位者則初奠時少

面可知故鄭注云還東面者則初賓坐取解還東面拜主

東面就其位薦西也主人洗爵獻長兄弟于阼階上

如賓儀禮此主人之義亦薦齊設于位私人為之

與音余與疏注酬賓主之與釋曰自此盡如眾賓儀

乃獻長兄弟者獻之禮成於酬者以其獻實之禮鄭注

云獻酌酬賓主人各兩爵而禮成又鄉飲酒獻及酬

賓訖乃獻介又此文獻賓即酬賓乃獻兄弟故鄭注

義禮卷十五



無正文故言洗獻兄弟如衆賓儀者顯神惠此言如  
與以疑之也洗獻兄弟如衆賓儀者顯神惠此言如  
衆賓儀則如獻疏注獻早至明矣○釋曰云此言以  
其士獻衆賓時雖不言洗此云洗獻衆賓以明上省文之  
儀明獻衆賓洗可知不言之者舉下以明上省文之  
義故洗獻內兄弟于房中如獻衆兄弟之儀內兄弟  
也婦也如衆兄弟如其拜受坐祭立飲設薦俎於其位  
而位內實位在房中之尊北不殊其長略婦人也其  
司徹曰主人洗獻內實疏注內兄至受爵○釋曰自  
於房中南面拜受爵疏此盡入復位論主人獻姑  
婦及宗婦之事云內實宗婦也者此總云內兄弟  
下記云內實宗婦案彼注云內實姑婦宗婦族人  
之婦若然兄弟者服名故號婦人為兄弟也云其位  
在房中之尊北者案下記云尊兩壺于房中西墉下  
南上內實立于其北東面南上宗婦北堂東面北上  
是也云不殊其長略婦人者決上文獻賓於西階上  
獻兄弟於階上皆殊其長此不殊故云略之引有  
司徹者欲是此內實受獻時亦南面拜受爵故下注

云內實之長亦南面答拜言亦者亦前受獻時主人  
前雖無文約有司徹內實之長亦南面答拜  
西面答拜更爵酢卒爵降實爵于篚入復位爵辨  
初不殊其長也內實疏注爵辨至答拜○釋曰云爵  
之長亦南面答拜疏辨乃自酢以初不殊其長也  
者對上賓與長兄弟不待獻衆賓兄弟獨主人先  
自酢也云內實之長亦南面答拜者獻時不殊其長  
同醉時猶如賓及兄弟殊其長與男子長兄弟洗觶為  
加爵如初儀不及佐食洗致如初無從而禮成多之  
為加也不及佐食無從殺也致致疏注大夫至主  
於主人主婦口殺所界反下皆同疏○釋曰此一經  
論士三獻之外為加獻尸之事云如初儀者如賓長  
三獻之儀但賓長獻十一爵之事兄弟如初儀者如  
唯六爵以其闕主人主婦致爵并酢四爵及獻則降  
食五爵有六在者洗觶為加獻一也尸酢長兄弟受  
也獻祝三也致爵於主人四也致爵於天子婦五也受  
主人酢六也云大夫士三獻而禮成者天子六拾十

有三獻四時與神唯九獻上公亦九獻侯伯七獻  
子男五獻大夫三獻而祭禮成也是以多  
之者為加若主人飲酒禮知大夫三獻士唯  
已祭禮士於大夫同者攝盛葬奠亦於大夫  
五鼎又乘車建壇眾賓長為加爵如初爵止  
亦與鄉大夫同也  
惠之均疏注尸爵至在庭○釋曰庭賓及兄弟雖得  
於存度疏注尸爵至在庭○釋曰庭賓及兄弟雖得  
故停之使疾行旅均於在庭也嗣舉奠盥入北面再  
爵止者欲神惠之均於在庭也嗣舉奠盥入北面再  
拜稽首疏注尸爵至在庭○釋曰庭賓及兄弟雖得  
傳大疏注尸爵至在庭○釋曰庭賓及兄弟雖得  
專反疏注尸爵至在庭○釋曰庭賓及兄弟雖得  
不言遠而言將為後者欲見無遠長立庶子及同宗  
為後音是故況言將為後也云舉猶飲也者非謂訓  
舉為飲直是嗣子舉而飲之耳云將傳重累之者謂  
將伎為嗣牽累宗敬承重祭社之事是以使飲之而  
厭也云六六之嗣子不舉奠辟諸侯者案文王世子  
云其登餼屬受爵則以上嗣注云上嗣君之適長子

以特牲饋疏注尸爵至在庭○釋曰庭賓及兄弟雖得  
洗爵酌入也餼謂宗人遣舉奠盥祝命之餼也大夫  
之嗣無此禮辟諸侯士卑不嫌得與人君同故有嗣子舉  
此注云辟諸侯士卑不嫌得與人君同故有嗣子舉  
奠之事也奠者即上文祝酌奠奠於銅南是也郊特  
牲云舉竿用詔安尸鄭注云始入舉奠竿若奠角將  
祭之祝則詔主人拜安之使奠之坐尸即至尊之坐或  
時不自安則以拜安之入下奠竿諸侯奠角彼鄭注  
意亦引此特牲祝尸執奠進受復位祭酒啐酒尸舉  
酌奠于銅南也  
肝舉奠左執觶再拜稽首進受肝復位坐食肝卒觶  
拜尸備答拜焉疏注尸爵至在庭○釋曰庭賓及兄弟雖得  
文耳古文疏注尸爵至在庭○釋曰庭賓及兄弟雖得  
備為復疏注尸爵至在庭○釋曰庭賓及兄弟雖得  
也云食肝受尊者賜不敢餘也備田盥也  
若不盡直云齊之而已此經云食肝明不敢餘也  
舉奠洗酌入尸拜受舉奠答拜祭酒啐酒奠之舉奠

出復位

啐之者答其欲啐也奠之者復神之奠

疏

注啐之至西階○釋曰云啐之者答其欲啐也奠之者復神之奠

鄉飲酒鄉射主人獻賓賓皆啐酒先爵即醉主人此

嗣亦齒於子姓者姓之言生于之故啐之其實無酢也

案曲禮云為人子者升降不由阼階是以雖嗣子亦

宜升階故於此總言也兄弟弟子洗酌于東方之

尊阼階前北面舉觶于長兄弟如主人酬賓儀後生子

也疏注弟子後生也○釋曰自此盡乃羞論弟子舉

乃西面賓北就其階同北面並拜乃飲卒爵拜洗酌

東方之尊阼階前東面獻長兄弟弟北面拜受

弟子奠于薦南長兄弟坐取解還西面拜弟子北面

後生者舉解於其長長在左弟子自飲訖升酌降長

拜受於其位舉爵者東面答拜鄭注云拜受答拜不

北面者賓尸禮殺此不饋尸則拜送皆北面可知也

云兄弟後生者此即有司徹宗人告祭齊者齊也所告

之祭使成禮也其祭皆離肺不言祭豆可知疏注齊

可知○釋曰云告祭齊謂告衆賓之等知無長賓

者以其初得獻時即祭肺於階上此獻時乃設薦俎

于其位故此無長賓也上文下長兄弟如賓儀則亦

獻時祭可知故此無長賓也上文下長兄弟如賓儀則亦

云下尸饋醢豆而巳者上為尸佐食羞庶羞非薦也

於左詳注四豆醢醢而巳云此祝以下薦羞降于尸當  
去曉爨故云歲醢醢而巳云此所羞者白祝主人至  
於內賓者言自祝下及內賓私臣獻次兄弟皆在可知又  
下託云公有司獻次衆實私臣獻次兄弟皆在可知又  
及之是以少牢下篇云乃羞庶羞于賓兄弟內賓及  
私人不償尸亦云乃羞庶羞于賓兄弟內賓及  
也差然少牢與有司微饋尸與不償尸庶羞與房中  
羞皆與尸佐食及祝主人主婦皆同時羞之者彼上  
尸同也云無內羞者以其尸尊尚無內禮罕故不得與  
羞也賓坐取觶階前北面酬長兄弟在右奠觶疏  
注薦南奠觶釋曰自此盡實觶于篚論行旅酬之  
間作止爵之事但此特牲之禮堂下行旅酬無筭爵  
並在室中者不與旅酬之事上大夫饋尸與旅酬不  
與無筭爵之事故別使二人舉觶於尸備尸備得舉  
為旅酬備及堂下尸與旅酬者以其備尸在堂禮殺  
故也若下大夫不饋尸者堂下無旅酬直行無筭爵  
於堂下而已尸則不與之所以以下大夫無旅酬直有  
無筭爵其禮尸於堂中畔國君堂下不設尊故

無旅酬直行無筭爵而已此特牲堂下於神靈共尊不  
得與尸行旅酬故屈之此特牲堂下得旅酬無筭爵  
並行上尊堂下旅酬行神靈別尊故為加爵禮尸與室  
中酌上尊堂下旅酬行神惠酌下尊故上大夫及士  
之祭禮旅酬行無筭爵或行或不皆參差不等也賓  
酬長兄弟長兄弟在右下文長兄弟酬衆賓長自左  
受旅如初是賓主相酬主人常在東其同在賓中則  
受酬者在左若鄉飲酒賓酬主人常在東其同在賓中則  
人酬介介立於主人之西其衆賓受介酬者自介右  
鄭注云尊介使不失故位衆受酬者受自左異其義  
也賓主相酬各守其位不以尊卑  
變同類之中受者於左尊右也  
賓奠觶拜長兄弟  
答拜賓立于解酌于其尊東面立長兄弟拜受解賓  
北面答拜揖復位受其尊長兄弟尊也此疏注其尊至  
曰以其旅酬無筭爵以飲者酌已尊酬人之時酌彼  
尊是各自其酒故無筭爵賓弟子及兄弟子弟舉觶  
於其長兄弟拜受解不言面位故鄭云受酌者拜亦此  
經長兄弟拜受解不言面位故鄭云受酌者拜亦此

面言亦者亦  
賓北面也  
長兄弟西階前北面眾賓長左受旅如

初旅行也受行酬也  
長兄弟卒解酌于其尊西面立

受旅者拜受長兄弟北面答拜揖復位眾賓及眾兄

弟交錯以辯皆如初儀  
言交錯猶為加爵者作止爵如

長兄弟之儀  
於旅酬之間言作疏注於旅至並作長

為加爵如初爵止今還使為加爵者作止爵也故云

如長兄弟之儀云於旅酬之間言作止爵明禮殺並

作者均于此室中是以奠而待之故有室中主人上婦

致爵訖乃三獻作止爵此眾賓長為加爵如初爵止

鄭注云尸爵止者欲神惠之均于在庭而堂下庭中

行旅酬未訖為加爵者作止長兄弟酬賓如賓酬兄

弟之儀以辯卒受者實解于篚  
長兄弟酬賓亦坐

以辯賓之酬不言卒受者實解于篚注長兄至文省

能明其相報禮終於此其文省疏釋曰云長兄

弟酬賓亦坐取其奠解者亦謂亦上賓坐取薦南奠

云明其相報禮盡皆偏長兄弟省者以其實舉奠解於

長兄弟行旅酬盡皆偏長兄弟省者以其實舉奠解於

皆偏故云相報禮終不言明者嫌其不嫌所以嫌者賓

之酬不言卒受者此不言交錯以辯嫌其不卒不辯

其實實之酬亦卒受者實解于篚賓弟子及兄弟弟

此亦交錯以辯故鄭云文省也  
子洗各酌于其尊中庭北面西上舉解於其長奠解

儀禮卷之十一

三十一

疏

注

釋

曰

云

長

兄

至

文

省

疏

釋

曰

云

長

兄

至

文

省

爵欲得神惠均于在庭故止爵行於酬雖以尸而奠爵待之亦得為神惠至此別為無筭爵在下自相勸故得為非神惠故奠於薦右同於生人飲酒舉者奠於薦右也長皆執以興舉解者皆復位各拜長皆奠解于其所皆揖其弟子弟子皆復其位復其位者東西南北長幼教孝弟凡堂疏注復其至北下拜亦皆作北面復位者當復東西復位者上既言皆復面位此重言復位者當復東西復位者上既言皆復又無筭爵北面者前主人酬賓弟子舉解皆北下雖不見面位者皆北面位者皆北筭數也實取解酬兄弟之黨長兄弟取解酬賓之黨唯已所欲亦交錯以辨無次第之數因今接會使之交恩定利洗散獻于尸酢及祝如初儀降實散好優勸之

于篚散也更言反下皆同利侍尸禮將終宜利進酒加酒亦當三也不疏注利佐殺也致爵禮又殺也不事云利佐食也言利以今進酒也二名者利佐食也言利以今進酒也名佐食也言利以今進酒也鄭云以食今進酒也言利以今進酒也以利執豕俎者大禮宜一進酒嫌於加酒亦當三也此決兄弟長及眾賓長為加爵其義以不更言獻不言加爵故鄭君解其義以不終宜一進酒不似長兄弟助宗子祭祀為加爵之長取主人祭祀設為加爵嫌亦當三也加爵故變言獻是為三獻也加爵主婦獻賓長為三獻也嫌亦當三也也云不致爵禮又殺也及爵如初儀不致及佐食又致如初儀不致及佐食

立于戶外西南禮畢尸祝東面告利成之利猶養也供養

畢於尸間之嫌○養羊疏注利猶至之嫌○釋曰少

亮反下同供九○養羊疏注利猶至之嫌○釋曰少

南面祝出立告利成以尊者稍遠於尸若天子諸侯

禮畢於堂下告利成故詩楚茨云鐘鼓既戒備鐘鼓既

戒孝孫祖位工祝致告鄭注云鐘鼓既戒備鐘鼓既

中者以祭禮畢孝孫祖位堂下西面位也祝於是致

孝孫之意告尸以利成是尊者告利成遠於尸也云

不言禮畢於尸間之嫌者間暇無事若然禮畢則

於尸間暇無事有發遣尸之嫌故直言利成而已也

尸謬祝前主人降謬所六反○謬起也前猶導也少

于階階東西面祝先尸從遂出疏注謬起至備矣○

于廟門前尸之義七虞禮備矣疏注謬起至備矣○

大夫禮主人立位與士不同又證前尸出廟之事云

前尸之儀士虞禮備矣者彼有室中出尸降階出廟

故云備矣祝反及主人入復位命佐食徹尸俎俎出

于廟門食禮所以載所俎少牢饋疏注俎所至歸之○

少牢下篇有司徹下大夫不賓尸之禮彼云佐食徹

不俎俎與下大夫徹俎于廟門外有司受歸之此士禮

禮畢尸祝東面告利成

疏

注利猶至之嫌

○釋曰少

亮反下同

供九

○養羊

南面祝出

立告利成

以尊者

稍遠於

尸若天

子諸侯

禮畢於

堂下告

利成故

詩楚茨

云鐘鼓

既戒備

中者以

祭禮畢

孝孫祖

位堂下

西面位

也祝於

是致

不言禮

畢於尸

間之嫌

者間暇

無事若

然禮畢

則於尸

間暇無

事有發

遣尸之

嫌故直

言利成

尸謬祝

前主人

降

謬所六

反○謬

起也前

猶導也

少

于階階

東西面

祝先尸

從遂出

疏

注謬起

至備矣

○

于廟門

前尸之

義七虞

大夫禮

主人立

位與士

不同又

證前尸

出廟之

事云

前尸之

儀士虞

禮備矣

者彼有

室中出

尸降階

出廟

故云備

矣祝反

及主人

入復位

命佐食

徹尸俎

俎出

于廟門

食禮所

以載所

俎少牢

饋

疏

注俎所

至歸之

○

少牢下

篇有司

徹下大

夫不賓

尸之禮

彼云佐

食徹

不俎俎

與下大

夫徹俎

于廟門

外有司

受歸之

此士禮

不俎俎

與下大

夫徹俎

于廟門

外有司

受歸之

此士禮

不俎俎

與下大

夫徹俎

于廟門

外有司

受歸之

此士禮

不俎俎

與下大

夫徹俎

于廟門

外有司

受歸之

此士禮

不俎俎

與下大

夫徹俎

于廟門

外有司

受歸之

此士禮

不俎俎

與下大

夫徹俎

于廟門

骨肉也其上也大夫當曰饋尸安有燕故有司徹上大夫云主人退注大夫於饋尸是無燕私者下大夫不饋尸與此士禮同亦當有燕也云與者以經直言設于序下不言燕疑之引書傳為證有燕故言與以疑之也云然則自尸祝以下知義如此者以後堂房無事於堂下主婦內賓受獻於房中尸出之

故知燕特男子在筵對席佐食分簋鉶也為將餼分我黍於會為有對也數有虞氏之器也周制士用饗數言蓋容同姓之士得從周制耳祭統曰餼者祭之末也不可不知也是故古之君子曰尸亦餼鬼神之餘也始餼其是也

以觀政也疏注論嗣子共長兄弟對餼之事盡戶外虞氏之器禮記明堂位云有虞氏之兩敦上文秦釋之敦是周制士用之云言簋容同姓之士得從用制耳者大夫異姓既用異代之器故少牢特牲皆用取則同姓之士當同周制用蓋故經言分簋是以文王世子鄭注亦云同姓之士總衰異姓之士疑衰亦同姓與異姓別也引祭經者證餼是鬼神之士惠徧廟

中若國君之惠徧境內宗人遣舉奠及長兄弟盥立是

于西階下東面上祝命嘗食奠者舉奠許諾升入

東面長兄弟對之皆坐佐食授舉各一膚

命告也士使嗣子及兄弟養其餼疏注命告至作餼○

牛二佐食及二賓長餼明惠主人西面再拜祝曰養

有以也兩養奠舉于俎許諾皆答拜如字○以讀如

何其久也必有以也之祝告養釋辭以戒之言女

養此當有所以也先祖有德而享于此祭其坐養

其餘亦當以之也少牢饋食禮不戒者非親昵疏注

也舊說曰主人拜下養席南○女音汝下同

讀至此辭在詩邶風旒丘篇必有以也從之者以此

先祖有德亦合享此祭故諱從之也是以彼注亦云



我君何以久留於二佐必以備有功德故也云其坐  
 養其餘亦當以之也者亦謂亦似其先祖已上皆為  
 己為似者誤也云少牢饋食禮不戒者非親昵也者  
 謂二佐食與二賓長是非親昵也引舊說者以經直  
 言主人西面拜不見其惠若是者三戒之皆取舉祭  
 故引舊說以明下養席南若者三戒之皆取舉祭  
 食祭舉乃食祭釧食舉釧禮殺注食乃祭釧禮殺  
 時尸祭釧嘗之告旨訖佐食爾黍於尸上尸卒食主  
 始食今餞食乃祭釧故夫之云禮殺故也

人降洗爵宰贊一爵主人升酌酌上養上養拜受爵  
 主人答拜酌下養亦如之少牢饋食禮曰贊者洗三  
 養舊說云主人疏注少牢至養爵釋曰引少牢者  
 北面授下養爵疏欲見此禮主人亦受於戶內以授  
 次養引舊說以此經云酌下主人拜祝曰酌有與也  
 養主人面位無文當北也主人拜祝曰酌有與也  
 如初儀與言女酌此當有所與也與者與兄弟也既

知似先祖之德亦當疏注主人至化之釋曰云讀  
 與女兄弟謂教化之疏如諸侯以禮相與之與者樂  
 禮運云諸侯以禮相與者諸侯命曰聘問一德以尊  
 天子言此者戒嗣子與長兄弟及眾兄弟相教化相  
 與以尊先兩養執爵拜答主人答拜祭酒卒爵拜主人答拜  
 兩養皆降實爵于篚上養洗爵升酌酌主人主人拜  
 受爵下養復兄弟上養即位坐答拜既授爵疏注  
 授至就位釋曰以其主人位在戶內下餞主人坐  
 席南西面故知上餞授爵於戶內乃就坐主人坐  
 祭卒爵拜上養答拜受爵降實于篚主人出立于戶  
 內西面禮畢者祝命徹作俎豆籩設于東序下命命  
 作俎主人之俎宗婦不徹豆籩徹禮略疏注命命至  
 各有為而已設于東序下亦將燕也疏燕也釋  
 曰自此盡畢出論徹薦俎改設饌於西北隅為陽厭  
 之事云祝命徹作俎者是佐食徹之當徹作俎之時

堂下賓兄弟畢出是也然初畢出故下文云佐食徹俎畢出又退在下  
者欲見先徹室內執俎乃徹堂下是以宗婦徹祝命佐食徹俎  
房即佐食改饌西北隅是以前作經并說室內行事乃  
到本云上佐食徹俎下文云佐食徹俎故知祝命  
者命佐食也云宗婦徹俎不徹豆邊徹禮略各有為而已  
者以豆邊宗婦徹俎以徹禮略各自有為而已故宗婦徹  
宗命佐食并徹之故云徹禮略也各有為而已者謂  
必依前所祝執其俎以出東面于戶西俟告利成  
設之特也祝執其俎以出東面于戶西俟告利成  
告利成乃疏注侯告至以出○釋曰案有司徹下  
執俎以出西面祝執其俎以出東面于戶西俟告利成  
于作階上西面祝執其俎以出東面于戶西俟告利成  
宮闔牖戶祝告利成心執俎以出立于廟門有司受歸  
之彼不償尸之禮亦與此宗婦徹祝豆邊入于房徹  
特牲禮同故引為證也

宗婦徹祝豆邊入于房徹

主婦薦俎宗婦既並徹徹其甲者士疏注宗婦至薦  
婦不徹主人豆邊而徹祝用之者祝接神尸之類主  
婦為燕祝而豆邊而徹祝用之者祝接神尸之類主  
婦燕姑姊妹及宗女宜行神惠故主人以薦羞并及  
祝庶羞燕宗人於堂主婦以祝邊豆用之燕內賓於  
房是其事也云宗婦既並徹徹其甲者以宗婦不徹  
主人邊豆而徹祝與主婦是徹其甲者故得並徹引  
士虞禮者以經自入房之文注更引士虞禮者有  
嫌也嫌者以主婦薦俎先在房嫌經入房又為徹  
佐食徹尸薦俎敦設于西北隅几在南扉用筵納一  
尊佐食闔牖戶降在或諸遠人乎尸設而不知神之  
闔庶其饗之所謂當室之白陽厭也則尸未以之而  
之設此所謂當室之白陽厭也則尸未以之而  
厭矣魯子問曰殤不備祭於庶反疏注非隱王厭也  
神之所或諸遠人乎禮記郊特牲之文彼論正祭  
與釋祭之所在或諸遠人乎禮記郊特牲之文彼論正祭

處故先為陰厭後為陽厭之事也引少牢者見彼大夫禮陽厭南面此士禮東面雖面位不同當室之白則同案魯子問庶殤為陽厭之事故彼云凡殤與無後者祭於宗子之庶殤當室之白尊於東房是謂陽厭鄭注云當室之白謂西向也鄭云則尸未入之前為陰厭者謂無尸直厭飲神故鄭云則尸未入之前為陰厭矣謂祭于與中不得尸明故名陰厭對尸謾之後改饌於西北隅為陽厭以向尸明故為陽厭也引曾子問云殤不備祭何謂陰厭無陽厭也彼上文孔子曰有陰厭有陽厭謂殤死陰厭陽厭有故問孔子陰厭無宗厭曾子言謂殤死陰厭陽厭引之證成人陰厭別厭並有祝告利成降出主人降即位宗人告事畢賓之義也

**出主人送于門外再拜**答送賓也凡**疏**注拜送至答凡去者不答拜者云凡總解諸文主人拜送賓皆不答拜鄭注鄉飲酒云禮有終是也若賓更答拜是更崇新敬禮也**佐食徹昨俎堂下俎畢出**及眾賓自徹而

出主人送于門外再拜答送賓也凡疏注拜送至答凡去者不答拜者云凡總解諸文主人拜送賓皆不答拜鄭注鄉飲酒云禮有終是也若賓更答拜是更崇新敬禮也佐食徹昨俎堂下俎畢出及眾賓自徹而

入送於門外再拜鄭注所以徹俎也主人使歸之若物君祭必自徹其俎鄭注曲禮大夫燔俎于下或使人歸之是以孔子世家魯郊不致燔俎于下大夫孔子不稅冕而行士大夫家尊賓則使記特牲食其服皆朝服玄冠緇帶緇鞞於祭服也皆者謂室及兄弟朝服者諸侯之臣與其君日視朝之服大夫以祭命賓兄弟緣孝子欲得嘉賓尊客以事其祖禰故以祭命緇鞞者下大夫之臣與興**疏**注於祭至玄端朝服者下大夫之臣與興**疏**注於祭至玄端朝服者下大夫之臣與興

欲令近緇色士冠在朝服從而正也云省者謂賓及兄弟冠玄端于姓兄弟如主人之服有司羣執事如兄弟服玄端尸云如求日之儀至人於視濯又司羣執事如兄弟皆玄端至祭日風興云主人服如初是朝服可知是以此注云初皆謂賓及兄弟餘不如初是朝服可知是以此注云初皆謂賓及兄弟



弟之義以辨卒受者未實解于其長即其用其能二解卒受者未  
子之故三解並用也故注云卒受者與賓弟子兄弟  
弟之舉解於其長也云禮器曰貴者獻以爵者謂賓  
長獻尸主人致爵於主婦是也賤者獻以散賓之利洗  
散是也尊者舉爵謂主人獻用角鄭云不用爵者下大  
是也則大夫專用爵士卑用角是也引舊說者爵觚  
夫也非正經故引舊說為證也壺於禁饌于東序南  
數亦非正經故引舊說為證也壺於禁饌于東序南  
順覆兩壺焉蓋在南明日卒奠罍用給即位而徹之  
加勺覆壺者盃瀝水宜為其不宜塵罍用給即以其堅  
戒注覆壺至戒也○釋曰未奠不設罍卒奠乃設  
也之故曰卒奠罍用給云禁言於者祭尚厭飲得  
與大夫同器不為神戒也者器本無名人與作號  
之與禁因物立名是以大夫尊以厭飲為名士卑以  
禁戒為稱復以有足無足立名故禮記注云世無足有  
似於於或復以有足無足立名故禮記注云世無足有

考誤當無世入字也士曰禁由有足以士虞禮云專  
于室中兩甒醴酒無禁禁由足生名禮記云大夫用  
於士用禁及鄉飲酒鄉射皆非祭禮是以雖大夫去  
足猶存禁名至祭則去足名為禁不為神戒也  
邊巾以給也纁裏棗栗擇多技優尊者可絜裏之  
也絜擇互文舊說云纁裏注邊有至玄被○釋曰  
者皆玄被○裏之音果疏言多皮技者多皮棗  
多核銅毛用苦若薇皆有滑夏葵冬苴屬苦茶也苴莖  
葵詩云周原膺膺茶如飴云今文疏注苦茶也苴莖  
苦為芊芊乃地黃非也○苴音桓疏也○苦苴至非  
乾之冬滑於葵者以其冬乾用之不用葵而用苴明  
知冬則滑於葵也引詩証之詩言董茶即經苴苦之  
類也云今文苦為芊芊乃地黃非也者爾雅釋草云  
芊地黃非者以其與薇葵等菜為不類故知非也  
棘心七刻龍頭今牲爨在廟門外東南魚腊爨在其  
南皆西面饔爨在西壁饔炊也西壁堂之西墻下舊

**疏** 注 鋪次至在南。釋曰：西壁堂之西，牆下者案。上經云：主婦視饌饗于西堂下。逼西壁為之，故以。

舊經辨之也。舊說者案爾雅釋宮曰：擔謂之摘。孫氏云：謂室相周人謂之相齊人謂之擔。謂承擔行村士。

喪禮注銘云：于相是也。皆所姐心舌皆去本末午割之實。

于牲鼎載心立舌縮姐順其牲心舌知食味者欲尸

之饗此祭。疏注：午割至進之。釋曰：云載心立舌縮。是以進之。

其載于所橫人之此言縮姐者，彼言橫據姐上云為橫。此言縮據鄉人為縮，是以少牢云皆進下是也。云亦

勿沒者亦少牢文謂四面皆鄉中央。實與長兄弟之割之不絕中央少許謂之勿沒也。

薦自東房其餘在東堂東堂東夾南疏實與至東堂

謂眾賓兄弟之薦也。沃尸盥者一人奉槃者東面執匱者西面

溲沃執巾者在匱北匱北執匱之北亦西面每事各一人溲沃稍注之。今文溲作激。

宗人東面取巾振之三南面授尸卒執巾者受宗人

巾展長尊尸入主人及賓皆辟位出亦如之辟位嗣舉奠

佐食設豆鹽肝宜鹽也佐食當事則戶外南面無事則中

庭北面當事將有凡祝呼佐食許諾呼猶宗人獻與

旅齒於眾賓尊長幼之次佐食於旅齒於兄弟尊

兩壺于房中西墻下南上為婦人旅也其疏注為

釋曰：先尊東方者亦惠由之也。西方雖是賓以其男子故在前設尊此處為房內婦人設尊故知亞次。

西方又經云：尊兩壺于阼階東。又云：西方亦如之。明其相亞次此房內婦人之尊上文不見者異之於婦人。

內賓立丁其北東面南上宗婦北堂東面北上者

所謂內兄弟內賓姑姊妹也。宗婦族人之婦其夫屬于所祭為子孫或南上或北上宗婦宜統於主婦主。

婦南面北堂疏注二至而止釋曰言所謂者上

中房而北堂疏注二至而止釋曰言所謂者上

衆兄弟之儀是也云其夫屬于所祭為子孫者以其

在父行則謂之妻類皆稱婦也云或南上或北

姑姊妹賓客之類南上自取曲禮云東鄉北

方為上宗婦雖東鄉取統于主婦故北上主婦南面

故也云北堂中房而北者謂房中半已北為北堂也

主婦及內賓宗婦亦旅西面獻於堂上旅於堂下

人獻於南面旅於西面內賓象衆賓宗婦象兄弟

節與其儀依男子也主婦酬內賓之長酌奠于薦左

亦如之長坐取奠於右宗婦之婦舉解於其

宗婦之婦亦取奠解酬內賓之長交錯以辨

少者宗婦之婦各舉奠於其長並行交錯無筭其

拜及飲者皆西面主婦之東南疏注西面至東南

於獻也者見上經云婦人獻於南面旅於西面

堂下者見上經云婦人獻於南面旅於西面

有司徹云其節與其儀依男子也者謂依上

及無筭爵早晚行事之節皆依男子也者謂依上

賓之長酌奠於薦左內賓之長坐取奠于

上經主人沈解酌于西之尊西階前酬賓時主人

疏

注二至而止

釋曰言所謂者上

衆兄弟之儀是也

云其夫屬于所祭為子孫者以其

在父行則謂之妻類

皆稱婦也云或南上或北

南上自取曲禮云東鄉北

上主婦南面

為北堂也

獻於堂上旅於堂下

人獻於南面旅於西面

內賓象衆賓宗婦象兄弟

主婦酬內賓之長酌奠于薦左

宗婦之婦舉解於其

亦取奠解酬內賓之長交錯以辨

於其長並行交錯無筭其

於其長並行交錯無筭其

於其長並行交錯無筭其

於其長並行交錯無筭其

儀禮卷十五

四十四

尸卒食而祭饔饗雍饗雍饗  
雍饗用黍肉而已無遺豆  
於饗夫饗者老婦之祭盛於盆尊於瓶  
○釋曰云亨者則周禮享人之祭饗饗也  
○主實饗水羹而  
已無遺豆相者亦約禮器云盆瓶知引禮器者案按  
云孔子曰臧文仲焉知禮燔柴於與鄭注云與當為  
巽子之誤也或作竈禮尸卒食而祭饔饗饗也時  
於盆尊於瓶注云老婦先炊者也盆瓶炊器也明此  
祭先炊非祭火神燔柴似失之引之者諸祭饗之事

也賓從尸俎出廟門乃反位  
賓既送尸復入反位者  
宜與主人為禮乃去之  
○疏注賓從至去之○釋曰云  
送尸為終其事既送尸為終其事則更無饋尸之禮  
石上大大夫有饋尸者尸出賓不送以其事終於饋尸

故尸俎右肩臂臑肫胎正脊二骨橫脊長脅二骨短

脅二俎神俎也士之正祭禮九體數貶於大夫有併骨

致者凡俎實之數奇者無中脅無前貶於尊者不貶

正脊不奪正也正脊二骨長脅二骨前貶於尊者不貶

食未飽不奪正也○疏注尸俎少牢之神俎○釋曰云亦得十一之

欲空神俎○疏注尸俎少牢之神俎○釋曰云亦得十一之

十者一若年並骨并數則十七鄭云此所謂放而不致

下皆至也所謂禮器彼鄭注云謂若諸侯自山龍不以

不山龍有放象諸侯二龍以得十一除此唯九而巳夫亦

是放而不至也○疏注尸俎少牢之神俎○釋曰云亦得十一之

是奇數而不至也○疏注尸俎少牢之神俎○釋曰云亦得十一之

中脅無前三脊脅於尊者不貶正脊二骨長脅二骨前貶於尊者不貶

大夫禮也等則牲體不貶正脊二骨長脅二骨前貶於尊者不貶

尊者義與正脊同云正脊二骨長脅二骨前貶於尊者不貶

尸所食未飽不欲空神俎者此脊與脅二骨本為饌

厭尸所食未飽不欲空神俎者此脊與脅二骨本為饌

得神所施義膚二為養子二厭餼一也○離肺一揜也





體臂左疏注立人至體臂○釋曰云臂左體臂者以其

可知用骨多不嫌得與膚一離肺一○主婦俎殼折

尸同用右體猶脊然也○後足折大夫妻後右疏注夫殼後

足殼以爲佐食俎不角反○後足也云分後右足以爲佐食

注○釋曰云殼後足也云分後右足以爲佐食

也○妻經之不用後左臑用後右足以下用後左臑

也○故其餘如昨俎骨謂脊肺佐食俎殼折脊骨者從正

也○疏注三體卑者從正○釋曰直云脊骨不定其體名欲

一○賓骼長兄弟及宗人折其餘如佐食俎反注丁文

後皆同○骼左骼也賓俎全體尊賓不用尊體爲其

已甚卑而全之其宜可也長兄弟及宗人折其餘如佐食俎

之略疏注用右骼故知賓所用骼是左骼可知也云

長兄弟及宗人折其餘如佐食俎亦名殼折此不言所分故知略之也

衆賓及衆兄弟內賓宗婦若有公有司私臣皆殼胥

殼尸交反胥之丞反後同○又略此所折骨直破折

者取貴凡骨有肉曰殼祭統曰凡爲俎者以骨爲主貴

之均焉所以惠之必均也善爲政者如此故曰見政事

者除疏注又略至除者○釋曰云又略者上文長兄

又不言折而言殼胥是又略也言此所折骨值有餘

體即破之可也云祭禮接神者貴者謂長兄弟及宗

止接神尸神象所接尸者亦貴可知自衆賓以下折

體而巳不接尸也引祭統者見貴賤皆有骨示均之

義禮卷十五

義云一不所辟除者則府一膚一離肺一〇公有司門西

史之等不命於君者也

北面東上獻次衆賓私臣門東北面上獻次兄弟

升受降飲者獻在後者賤也亦皆與於〇與音預疏注獻在至

日公有司獻在衆賓後私臣獻在兄弟後故云獻在

後者賤也云祭祀有上事者貴之者謂衆賓兄弟次

賓之早得獻衆賓擇取公有司可執事者謂前舉鼎

已載羞從獻衆賓擇取公有司酬爵之屬如此者門

外在西位也兄弟雖無上事亦皆在東面為衆賓餘者在

門西位也兄弟雖無上事亦皆在東面為衆賓餘者在

賤於執事者故曰有上事者貴之宗人獻與後不執事

衆實則公有司為之佐食是也以前文佐食北則私臣之

中庭注云佐食賓佐尸食者是也案前賓得獻薦脯

醢設折俎注云公有司設之及獻兄弟薦胥注云私

人為之與二者皆使執事云非執事者以受獻者不

得自設俎暫使二者設之非本執事之人然則公有

司私臣薦俎皆使徒隸為之與云亦皆與旅者上宗

人獻旅云齒於衆賓佐食旅齒於兄弟是但言獻次

不言旅以宗人佐食約之與旅者亦此二人也若天

子諸侯祭祀其位無文此公有司在門西北面東上

私臣無爵者在北面西上諸侯祭祀司依北面東上

儀禮卷之五

四七

義云一不所辟除者則府一膚一離肺一〇公有司門西

史之等不命於君者也

北面東上獻次衆賓私臣門東北面上獻次兄弟

升受降飲者獻在後者賤也亦皆與於〇與音預疏注獻在至

日公有司獻在衆賓後私臣獻在兄弟後故云獻在

後者賤也云祭祀有上事者貴之者謂衆賓兄弟次

賓之早得獻衆賓擇取公有司可執事者謂前舉鼎

已載羞從獻衆賓擇取公有司酬爵之屬如此者門

外在西位也兄弟雖無上事亦皆在東面為衆賓餘者在

門西位也兄弟雖無上事亦皆在東面為衆賓餘者在

賤於執事者故曰有上事者貴之宗人獻與後不執事

衆實則公有司為之佐食是也以前文佐食北則私臣之

中庭注云佐食賓佐尸食者是也案前賓得獻薦脯

醢設折俎注云公有司設之及獻兄弟薦胥注云私

人為之與二者皆使執事云非執事者以受獻者不

得自設俎暫使二者設之非本執事之人然則公有

司私臣薦俎皆使徒隸為之與云亦皆與旅者上宗

人獻旅云齒於衆賓佐食旅齒於兄弟是但言獻次

不言旅以宗人佐食約之與旅者亦此二人也若天

子諸侯祭祀其位無文此公有司在門西北面東上

兄弟長幼立飲賤不別大夫之實尊於兄弟又曰辨  
受爵其位在洗東西面北上升受爵其薦胥設于其  
初在是也此中皆無爵者以比二者差之知無爵者  
從昭穆有爵者則以官矣卿擇執事者貴即衆實無  
事者似衆實不執事言下及殊卑者指謂之不公有司私  
或衆實中容有不執事者也

儀禮注疏 卷第十五

禮記

儀禮注疏卷第十六 漢鄭玄注 唐賈公彥疏

後學唐陵陳鳳梧編校

少牢饋食禮第十六 鄭曰錄云諸侯之卿大夫祭其

牛於五禮屬吉禮大戴第八 疏釋曰鄭知諸侯之卿  
小戴第十一 別錄第十六 疏釋曰大夫者曲禮下云大  
夫以索牛用大牢是天子卿大夫明此用少牢為諸  
侯之卿大夫可知賓尸是卿不賓尸為下大夫為異

少牢饋食之禮 少詩名反後放此。禮將祭祀必朱

侯之卿大夫 疏注禮將至之牲。釋曰自此盡如初

祭宗廟之牲 儀論卿大夫祭前十日先筮日之事  
云禮將祭祀必先擇牲繫于牢而芻之者案周禮地  
官克人職云掌繫祭祀之牲於牢而芻之者案周禮地  
之三月享先王亦如之注云牢閑也必有閑者防禽  
獸觸齧養牛羊曰芻三月一節節氣成案楚語諸侯

卿大夫等雖不得三月亦皆有養牲之法故鄭據焉  
 言芻之唯據羊若豕則曰豢故地官蒙人職云掌豢  
 祭祀之犬樂記亦云豢豕作酒非以爲禮不言豕曰  
 豢文畧也云羊豕曰豢豕對三牲具爲大牢若然  
 豕亦有牢稱故詩公劉云豢豕于牢也但非一牲即  
 牢心舌注云牢羊豕也豢豕對三牲具爲大牢若然  
 得牢稱一牲即不得牢名故郊日用丁巳音紀注皆  
 特牲特牲與七皆不言年也郊日用丁巳音紀注皆  
 用柔日必丁巳者取其令名自丁寧自**疏**注內事至  
 變改皆爲謹敬必先誦此日明日乃筮○**疏**注內事至  
 曰云內事爲冠婚祭祀出郊爲外事以剛日內事以  
 柔日內事爲冠婚祭祀出郊爲外事以剛日內事以  
 等若然甲丙戊寅壬爲剛日丁辛癸爲柔日今  
 直言丁巳者鄭云取其令名自丁寧自變政皆爲謹  
 敬之義故也云必先誦此日明日乃筮者以其舉事  
 尚朝且不可今日謀日即筮是以此文云日用丁巳  
 別於後日乃筮也**筮旬有一日**下句十日也筮來月  
 上句十日者此云  
 之巳旬**疏**注旬有一日以先月下句之巳筮來月上句之

已者除後巳之前通前已爲十日十日爲齊後巳  
 則祭若然筮日即齊乃可故下文筮日即云乃官  
 不言厥明也即直云下句巳上句巳據用巳日而  
 外辛乙之等皆然鄭必言來月上句上句丁巳之  
 不用中甸下甸者言是先近日故也**筮於廟門之外**  
**主人朝服西面于門東史朝服左執筮右抽上韝兼**  
**與筮執之東面受命于主人**此朝直遙反後朝服皆放  
 主筮**疏**注史家至事者○釋曰云主人朝服西面于  
 事者**疏**門東者此爲將筮故西面案下文爲期于廟  
 門外主人門東者此爲將筮故西面案下文爲期于廟  
 諸臣有君道也者彼不爲卜筮之事故主人南面於  
 又主人朝服者爲祭而筮還服祭服是以上篇特牲  
 筮亦服祭服玄端以祭而筮還服祭服是以上篇特牲  
 服祭服司服云享先王則衾冕祭義云易抱靈南  
 面祭天子衾冕北而雖有明知之必進斷其志馬是  
 爲祭而卜還服祭服則異於此經孝注云卜筮服祭服  
 若爲他事卜筮則異於此經孝注云卜筮服祭服并衣

素積百王同之不改易士冠主人朝服注云尊著竈之道也云史家臣主筮事者案雜記大夫士筮亦云史主筮事也主人曰某孫某來日丁亥用薦歲事于皇祖伯某以某妃配某氏尚饗丁未必亥也直舉于太廟禮曰日用丁亥不得丁亥則已亥辛亥亦用之無則苟有亥焉可也薦進也進歲時之祭事也皇君也伯某且字也大夫或因其字為謚春秋傳曰魯無駭卒請謚與族公命之以字為展氏是也某仲叔季亦曰仲某叔某季某某如某某妻也合食曰疏注丁未配某食若言姜氏子氏也尚庶幾饗歆也○疏注丁未○釋曰云丁未必亥也直舉一日以言之耳者以日有十辰有十一以五剛日配六陽辰以五柔日配六陰辰若云甲子乙丑之等以日配辰丁日不定故云丁未必亥經云丁亥者不能具載直舉一日以丁當也而言餘或以已當亥或以丁當丑此等皆得用之祭用丁亥之義也云不得用丁亥則已亥辛亥亦用之者鄭云此吉事先近日唯用上旬若上旬之內或不

得丁巳以配亥或上旬之內無亥以配日則餘陰辰亦用之故春秋宣八年經書辛巳有事於大廟昭十五年經書二月癸酉有事於武宮桓十四年己亥嘗此等皆不獨用丁巳之日與亥辰也云無則苟有亥焉可也者此即乙亥是也必須亥者案月令云及擇元辰天子乃耕注云元辰蓋郊後之吉亥也陰陽武法亥為天子倉祭祀所以求福宜稼于田故先取亥上旬無亥乃用餘辰也云伯某且字也者以某在伯下若某在子者某是伯仲叔季以某且字且字不得在子也云大夫或因其字為謚者謂因二十冠而字以伯仲人皆有其字者觀德明功若五卜字以伯仲人皆有其字且字者觀德明功若五卜字以伯仲人皆有其字左氏傳云無駭卒羽父請謚與族公問族於衆仲衆仲對曰天子建德因生賜姓肝之土而命之於衆仲衆以字為謚因以為族公命以字為展氏彼無駭之諸侯公子展以展為謚在春秋前其孫無駭取以為族故公命為展氏若然無駭賜族不賜謚引之者大夫有因字為謚證伯某祭之稱也若時有謚者即其為謚也此經云伯某是正祭之稱也

則去伯直云且字言其甫則聘禮賜饗唯羹鉶筮  
尸若昭若穆僕為祝祝曰孝孫某薦嘉禮于皇祖某  
甫是也若卿大夫無謚正祭與非常祭一皆言五十  
字在子與士正祭禮同則云某子故聘禮記云皇  
考某子是也特牲士禮無謚正祭稱皇考某子若上  
告請之祭則稱且字故士虞記云適爾皇祖某甫是  
也史曰諾西面于門西抽下韝左執筮右兼執韝以  
擊筮將問占凶馬故擊之以動疏注將問至而神  
面于門西者謂既云諾乃之門西闕外西面述命  
乃筮也云左執筮及下公擊筮筮者皆是者以其用  
著為筮因名著為筮云兼執韝者上文已用右手抽  
上韝此經又用右手抽下韝是二韝兼執之也云易  
曰著之德圓而神者鄭彼注云著形圓而可以立變  
化之數故謂之神也引之者證著有神故擊而動之  
也遂述命曰假爾大筮有常孝孫某來曰丁亥用薦  
歲事于皇祖伯某以某妃配某氏尚饗

述借也重以主人辭告筮

也假借也言因著之靈以問之常言疏注述借至占  
西之占絲也重直用反絲直又反疏注述借至占  
遂述命者史既受主人命乃右還向闕外西面遂述  
上主人之辭謂之述命訖乃連言曰假爾大筮有常  
此是即席西面命筮與述同為一辭者對士喪禮卜  
葬日云不述命若述命即與即席西面命龜異鄭注  
云述命命龜異龜重威儀多也對此大夫少宰述命  
命筮同筮輕威儀少為文也云常言凶之占絲者謂  
應凶告言應吉告凶則不常此言凶之占依龜之  
絲辭絲辭則占龜之長若易之爻辭以占筮也乃  
釋韝立筮卿大夫之著長疏注卿大夫至由便釋  
尺者大戴禮二止記皆有此文立筮由便以其著長  
筮為便對士之著三尺坐筮為便若諸侯著七尺天  
子著九尺知卦者在左坐卦以木卒筮乃書卦于木示  
主人乃退占以卦者史之屬也卦以木者每一爻畫地  
退占東面疏注卦者至占之○釋曰云卦者史之屬  
旅占之

禮記卷之六

禮記卷之六

也云書於版者釋經書卦于木木即板也云受以  
示主人者以經書卦是畫卦者恐是卦者以示於主  
人以卦者卑宜還使吉則史讀筮史兼執筮與卦以  
告于主人占曰從從得言之言疏注從者至之言○釋  
求吉今以疑而問筮筮而得言之言是從主  
人本心故曰從者是求吉得言之言也乃官戒宗人  
命滌宰命為酒乃退滌大歷反○官戒戒諸官也當  
也滌滌濯祭器掃除宗廟○共音恭疏注官戒至宗  
齊則皆反下同既古愛反一本作濯疏廟○釋曰云  
官戒戒諸官也當共祭祀事者使之具其物且齊也  
滌既濯祭器掃除宗廟者此其筮祭日得吉當以崇  
祭事故見於下文故鄭總而言也若不吉則及遠  
日又筮日如初後及至也遠日疏注及至至後已○釋  
已者案上曲禮云喪事先遠日吉事先日近日則  
上句丁巳不吉則至上句又筮中句丁巳不吉至中

旬又筮三也丁巳不吉則止不祭以其卜宿宿讀為  
也大夫尊儀蓋多筮日既戒諸官以齊戒矣至前祭  
一注宿讀至作羞○釋曰自此盡改筮尸論筮尸宿  
疏尸及宿諸官之事云大夫尊儀蓋多者其大夫宿  
戒兩有士有宿而無戒是儀畧故云人人儀多也此  
直是儀多而云益多者據士尸一宿下文大夫尸再  
宿是儀益多益多猶云彌多也此云前祭一日又戒  
以進之使知祭日當求并下文明祭前二日可知也前宿一  
祭二日以言前宿一日明祭前二日可知也前宿一  
日宿戒尸為皆肅諸官之日又先肅尸者重所用疏注  
肅至將筮○釋曰云皆肅諸官之日又先肅尸者重所用  
謂是肅諸官之日又先肅尸者重所用謂是肅諸官之日  
也云重所用為尸者肅諸官之日又先肅尸者重所用謂  
所用為尸者肅諸官之日又先肅尸者重所用謂是肅諸  
日當來故也若然宿與戒前後名不同今合言之者





再拜稽首祝告曰孝孫某來日丁亥用薦歲事于皇

祖伯某以某妃配某氏敢宿告尸以主人尸拜許諾

主人又再拜稽首主人退尸送揖不拜者尸不拜疏注

不拜者尸尊釋曰凡賓主之禮賓去主人皆若不

拜送今云尸送揖不拜者以大夫尸尊故也

言則遂改筮尸即改筮之疏注即改至遠日釋曰

遠日者以日為祭祀之本須取丁巳之類故須取遠

日後旬丁此筮尸不言不須退至後旬故筮不待遠

也既宿尸反為期于廟門之外定祭早晏之期為期

亦夕時也言既肅尸反為期明大夫尊疏注為期至

肅尸而已其為賓及執事者使人肅之疏肅之釋

曰自此盡日諾乃退宗人請祭期之事云為期肅請

官而皆至者此即上文宿同時之事以其後宿尸及

宿諸官以為期皆於祭前之日也知期亦夕時也者

案特牲云厥明夕陳鼎于門外又下文同日夕時而

云請期曰羹飪是夕時則此大夫禮為期亦夕時可

知也知大夫尊直肅尸餘使人肅之者以經云宿尸

反即云為期明大夫不自肅賓主人門東南面宗人

以下可知故云使人肅之也

朝服北面曰請祭期主人曰北於子北毗志反次也

晏在於子也主人不西面者大夫尊於疏注比次早

諸官有君道也為期亦唯尸不來也疏注比次至

曰言比次早晏者一日一夜辰有十二冬日夏夜長

短不同是以推量比次日辰之早晏也云主人不西

再拜稽首祝告曰孝孫某來日丁亥用薦歲事于皇

祖伯某以某妃配某氏敢宿告尸以主人尸拜許諾

主人又再拜稽首主人退尸送揖不拜者尸不拜疏注

不拜者尸尊釋曰凡賓主之禮賓去主人皆若不

拜送今云尸送揖不拜者以大夫尸尊故也

言則遂改筮尸即改筮之疏注即改至遠日釋曰

遠日者以日為祭祀之本須取丁巳之類故須取遠

日後旬丁此筮尸不言不須退至後旬故筮不待遠

也既宿尸反為期于廟門之外定祭早晏之期為期

亦夕時也言既肅尸反為期明大夫尊疏注為期至

肅尸而已其為賓及執事者使人肅之疏肅之釋

曰自此盡日諾乃退宗人請祭期之事云為期肅請

官而皆至者此即上文宿同時之事以其後宿尸及

宿諸官以為期皆於祭前之日也知期亦夕時也者

案特牲云厥明夕陳鼎于門外又下文同日夕時而

云請期曰羹飪是夕時則此大夫禮為期亦夕時可

知也知大夫尊直肅尸餘使人肅之者以經云宿尸

反即云為期明大夫不自肅賓主人門東南面宗人

以下可知故云使人肅之也

朝服北面曰請祭期主人曰北於子北毗志反次也

晏在於子也主人不西面者大夫尊於疏注比次早

諸官有君道也為期亦唯尸不來也疏注比次至

曰言比次早晏者一日一夜辰有十二冬日夏夜長

短不同是以推量比次日辰之早晏也云主人不西

備乃退乃割苦圭反。到擊皆謂殺之。此實既省告備

水注判擊至屬水。釋曰自此盡東祭論視殺視

視即直言到擊告備乃退者省文此大夫禮視牲告

君視引日者大宰職云及執事祗將濯及納亨贊

王視注云納亨納牲將告殺謂鄉祭之晨既殺以

也是其人又云及祀之日贊玉幣爵之事注云日旦明

大禮序從視牲與殺別日案祭義云君牽牲穆答君卿

人君一云到擊皆謂殺之者豕言擊動之使鳴是視

牲也羊言到擊皆謂殺之者豕言擊動之使鳴是視

告備互見皆有故鄭云判擊皆謂殺之者豕言擊動之使鳴是視

鄉屬所解下言告備欲見兼有也云尚書傳曰羊屬火

司馬火官還使到羊屬火故也案周禮鄭注司宰奉

馬士兼其職可知故司士擊祭也司雍人概鼎七俎

于雍變雍變在門東南北上概古愛反。雍人掌割

東雨統於主人北上羊豕魚腊皆有竈

竈西有鑊凡擽者皆陳之而後告絜

曰云雍人掌割亨之事者周禮饗人職文云凡擽者

皆陳之而後告絜者案特牲視濯時皆陳之視訖告

絜此亦廩人概甑甑匕與敦于廩變廩變在雍變之

當然亦廩人概甑甑匕與敦于廩變廩變在雍變之

北甑對子反甑魚展反又音言劉音彦又魚變反敦

甑如音對到都愛反後音放此。廩人掌米入之藏者周禮

地官廩人職文以其殺入倉人掌米入之藏者周禮

廩人掌米入之藏者周禮云... 司官概豆籩勺爵觚解

凡洗篚于東堂下勺爵觚解實于篚卒概饌豆籩與  
篚于房中放于西方設洗于阼階東南當東榮放方

○放猶依也大夫攝器也疏注放猶至器也○西階視壺濯

及豆籩反降東北面告濯其鄭注云不言絜以有凡

席者然彼几席不概則几洗篚三者亦不概而并言

概也云大夫攝官司兼掌祭器者下文司宮建神

席於與此又掌豆籩之等故鄭云攝官案內則鄭注

云攝侯兼官者彼對天子天子六卿諸侯三卿兼六

卿此則大夫攝官也漢定雍人陳鼎五三鼎在羊

侯具官大夫攝官也漢定雍人陳鼎五三鼎在羊

簠之西二鼎在豕饌之西定多倭反○魚腊從

簠至於牲○釋曰自此盡算中于西階東論鼎及豆

籩盤匝等之事云魚腊從羊膾從豕統於牲者案公

食大夫云甸人陳鼎鄭注云甸人掌宰之屬兼享人

者此大夫雍人陳鼎者周禮甸人掌供薪烝與享饗

無甸人故使來以諸侯無亨人職故亨人陳鼎此大夫又

之饗亨故使饗也云魚腊從羊膾從豕各當其饌此

時鄭云羊豕魚腊皆有饌今陳鼎宜各當其饌此

鼎在羊饌之西一鼎在豕饌之西故云魚腊從羊膾

反方

特

濯

不

言

其

實

神

注

魚

注

及

豆

鼎

及

又

又

也

實于一鼎人下反胛劉音純說文之允反胛音格又

音各下同胛他頂反○升猶上也上右胛周所貴也

胛不升近竅賤也肩胛肱骨胛股骨脊從前為

正脊旁中為正脊先後居而反猶器之絳也

並併也脊脊骨多六體各取二骨併之以多為貴舉

不升肩胛膊胛正脊一胛脊一橫脊一短脊一正

脊一代脊一皆二骨以並腸二胃三舉肺一祭肺三

實于一鼎人下反胛劉音純說文之允反胛音格又

音各下同胛他頂反○升猶上也上右胛周所貴也

胛不升近竅賤也肩胛肱骨胛股骨脊從前為

正脊旁中為正脊先後居而反猶器之絳也

並併也脊脊骨多六體各取二骨併之以多為貴舉

不升肩胛膊胛正脊一胛脊一橫脊一短脊一正

脊一代脊一皆二骨以並腸二胃三舉肺一祭肺三

實于一鼎人下反胛劉音純說文之允反胛音格又

音各下同胛他頂反○升猶上也上右胛周所貴也

胛不升近竅賤也肩胛肱骨胛股骨脊從前為

正脊旁中為正脊先後居而反猶器之絳也



**疏**注司士至全也。釋曰云司士又升副倅者謂是

經云司士三人升魚腊膚則此豕魚腊宜各一人

此升鼎宜俱時明是副倅者非升豕者可云倅者

案諸子職云掌國子之倅鄭云是公卿大夫之副

則此云倅亦副之別名以其副牲鼎故云副倅也

卒齊皆設局幕乃舉陳鼎于廟門之外東方北面

上齊之承反。古文幕皆為密。鄉司宮尊兩觥于房戶之

間同揆皆有幕觥有玄酒。無亡甫反。揆於遽反。房

無足禁者酒戒也。大夫去足改名優尊者若。疏注房

不為之戒。然古文觥皆作庶。今文幕作鼎。若。疏注房

作罪。釋曰云揆無足禁者酒戒也。大夫去足改名

優尊者若。不為之戒。然者此夫特牲用揆仍云禁此

從大名曰揆。是優尊者若。不為神戒。然鄉飲酒雖

設壘水于洗東。有科設籠于洗西南。肆。斟。水。器。也。凡

也。水。用。壘。九。于。反。劉。苦。候。反。此。疏。注。料。對。至。此。也。釋

也。水。用。壘。九。于。反。劉。苦。候。反。此。疏。注。料。對。至。此。也。釋

也。水。用。壘。九。于。反。劉。苦。候。反。此。疏。注。料。對。至。此。也。釋

也。水。用。壘。九。于。反。劉。苦。候。反。此。疏。注。料。對。至。此。也。釋

也。水。用。壘。九。于。反。劉。苦。候。反。此。疏。注。料。對。至。此。也。釋

傳卷之六

十一

于樂中簞中在門內之右不言其人未聞也知非祝  
者彼下文始言祝筵几于室中注云至此使祝接神  
明前非主人朝服即位于阼階東西面祭也疏將祭  
也釋曰自此盡華順論祭司宮建于奧祝設几于  
時將至布設舉鼎上載之事司宮建于奧祝設几于  
筵上右之謂之與神坐也室中西南隅疏注布陳至為  
特牲云祝筵几鄭云使祝接神此使司宮者故此大夫  
禮異於士故司宮設席神祝設几大夫官多故使兩  
官共其事亦是接主人出迎鼎除鼎士盥舉鼎主人  
神故其設几也主人疏注道之至不舉。釋曰此決特  
先入道之也主人疏注道之至不舉。釋曰此決特  
舉故不盥也司宮取二勺于篚洗之兼執以升乃啓  
二尊之蓋幕奠于桮上加二勺于尊覆之南柄二尊  
也今文疏注二尊至為方。釋曰云二尊兩鯁者即  
柄為方疏注司宮尊兩鯁于房一戶之間是也知二勺

兩尊用之者玄酒雖有鼎序入雍正執一七以從雍  
不酌重古如酌者然也鼎序入雍正執一七以從雍  
府執四七以從司士合執二姐以從司士贊者二人  
皆合執二姐以相從入相息亮反陳鼎于東方當序  
南于洗西皆西面北上膚為下七皆加于鼎東枋枋

命反。膚為下以其加也。疏注膚為至西南。釋曰  
南于洗西陳於洗西南。疏注膚為至西南。釋曰  
時不言至此言者以膚者豕之實前陳鼎在門外  
時未有姐據鼎所陳則膚在魚上今將載於姐設之  
最在後故須分別之也云膚為下以其加者以羊無  
別姐而豕有膚姐故謂之加為下也云南于洗  
西陳于洗西南者洗當東近東也其陳鼎鼎當東  
序則近西也而南于洗西則鼎陳于洗西稍近南  
東西不得與姐皆設于鼎西西肆所姐在羊姐之北  
亦西肆所音祈。所姐在北將先。疏注所姐至當鼎  
亦西肆載也異其說文不當鼎。疏注所姐至當鼎

設文不當鼎者羊組在羊鼎西今云所組在羊組宗  
此不繼鼎明不當鼎也若繼鼎言者即在鼎西也

人遣賓就主人皆盥于洗長札長丁文反注同賓後

也主觀人不批言就主人者佐食上利升牢心舌載于

所組心皆安下切上午割勿沒其載于所組末在上

舌皆切本末亦午割勿沒其載于所橫之皆如初為

之于爨也半羊豕也安平也午割使其下於載便也凡

分散也所為言敬也所以敬尸也周禮祭尚

羊至為割釋曰言皆如初為之爨也者經言此者

以前膚鼎時不見心舌嫌不在爨故明之云皆如初

為之于爨皆者羊豕皆有性鼎載心立舌縮即

是未入鼎時則制此心舌然也既未入鼎時先制之

是以雖出爨亦得為皆如初爨也云凡割本末食

正也者鄉黨孔子云割不正不食故割本末為食正

也云所為言敬也者郊特牲文彼云所為言敬

也言所以敬尸也云周禮祭尚肺者禮記明堂位云

有虞氏祭首夏后氏祭心殷祭肝周祭肺是周之禮

法祭肺而此所組不取肺而用心者以其事尸尚心

舌心古知滋味者故特牲記鄭注亦云心舌知食味

者欲尸之饗此祭是以進之若然舌之所嘗佐食遷

五味乃是心之所知酸苦心故心舌併言之

所組于阼階西西縮乃反佐食二入上利升羊載右

胖髀不升肩臂臑膊路正脊一脰脊一橫脊一短脅

一正脅一代脅一皆二骨以並脇三胃三長皆及組

-5 225 35 855" data-label="Text">

拒舉肺一長終肺祭肺三皆切肩臂臑膊路在兩端

脊脊肺肩在上升之以尊卑載之以體次各有宜也

也凡牲體之數疏注升之至於此○釋曰升羊載右

及載備於此疏注升之至於此○釋曰升實組曰載今





曰云皆進

明者之郊特牲鬼神法故云變於食生也云所以交於神

豕言進下互相見者羊次其體即上經下豕言進下

亦次其司士三人升魚腊膚魚用鮒十有五而俎縮

載右首進腓司鮒音附○右首進腓亦變於食生也

疏注右者凡載魚為生人首皆向首進腓亦變於食生

皆在右鬼神進腓生人死皆氣之所聚故祭在地進腓也

人進腓者鄭注云右首也尚味故公食大夫云魚七縮

鮒是也云有司載魚橫之少儀曰羞濡魚者進尾引

之者欲見止祭與賓尸載魚禮異又與生人食禮不

同既見乾魚則進首可知復取少儀者濡魚進尾見

與乾魚異有司徹進首是上大夫釋祭賓尸之禮有

乾魚橫於俎宜進其首則少儀羞濡魚者是天子諸

侯釋祭可知進尾必知是天子諸侯釋祭者以其大

夫賓尸加膾祭於上同故知義然也與腊一純而俎亦

進下肩在上體載禮在凡腊之疏注如羊至在也釋

文無升載之事唯在此經所膚力而俎亦橫載革順

列載於俎令其骨體相疏注列載至骨體釋曰云列

順亦者亦其骨體相疏注列載至骨體釋曰云列

革相順也載革順謂以此膚之體相次而作行列以膚

不明故舉膚亦橫載以明之此膚言卒膏祝盥于洗

升自西階主人盥升自阼階祝先入南面主人從戶

內西面將納疏釋曰自此盡主人又再拜稽主婦被

祭也疏首論先設置為除厭之事也

錫衣侈袂薦自東房韭菹醢醢坐奠于筵前主婦贊者一人亦被錫衣侈袂執葵菹羸醢以授主婦主婦不與遂受陪設于東韭菹在南葵菹在北主婦與入于房婦被錫讀為髮鬃古者或剔賤者刑者之髮以被不纒笄者大夫妻尊亦衣給衣而後其袂耳侈者蓋半上妻之袂以益之衣三寸八寸二寸袂尺八寸非菹醢醢朝事之豆也而饋食用之豐**疏**注被錫至為蠲○大夫禮今文葵菹在絳羸為蠲婦亦被錫者此被錫侈袂與主婦同既一與主婦同則其餘不得如主婦當與士妻同纒笄縮衣若士妻與婦人助祭一皆纒笄縮衣以縮衣下更無服服窮則同故特牲云凡婦人助祭者同服是也云被錫讀為髮鬃者欲見鬃取人髮為之之義也云古者或剔賤者刑者之髮以被婦人紒為節因名髮鬃焉者此解名髮鬃之意案哀公十七年左傳說衛莊公登城望戎州見已氏之妻髮美使髡之以為呂姜髡

是其取賤者鬃為鬃之事也云此周禮所謂次也者案周禮追師云掌王后以下副編次三翟者首服副鞞衣檀編衣首服編祿衣首服次鄭彼注副首飾若今謂髮鬃鄭云所謂髮鬃者指此文也是彼此相曉也云不纒笄者大夫妻尊者此決特牲主婦纒笄士妻卑故也云亦衣縮衣者亦如特牲士妻主婦縮衣也縮衣者六服列之下者云而侈其袂耳侈者蓋半士妻之袂以益之衣三寸八寸者士妻之袂二尺二寸袂尺二寸三分益一寸袂尺八寸者士妻之袂八寸也故內司服注亦為此解也或云衣三尺三寸或云袂俱合義是以喪服記云亦名袂為衣也云韭菹醢醢朝事之豆也者案周禮醢醢人職朝事之豆韭菹醢醢亦天子饋食之豆今大夫禮故也若然葵菹食當其節天子饋食之豆今大夫禮故也若然葵菹之云葵菹在絳羸醢在佐食上利執羊俎下利執豕俎南是其絳次之也

司士三人執魚腊膚俎序升自西階相從入設俎羊

在豆東豕亞其北魚在羊東腊在豕東特膚當俎北

端也主婦自東房執一金敦黍有蓋坐設于羊俎

之南婦贊者執敦稷以授主婦主婦與受坐設于魚

俎南又與受贊者敦黍坐設于稷南又與受贊者敦

稷坐設于黍南敦皆南首主婦與入于房敦有首者

也飾蓋象龜周之禮飾器各以其類注敦有全于

龜有上下甲今文曰主婦入于房釋曰敦

有首者尊者器飾也飾蓋象龜知有此義者以其經

曰敦南首明象龜獸之形故云首知象龜者以其蓋

形龜象故也云同之禮飾器各以其類者案周禮梓

人云外骨內骨以脰鳴者以胃鳴者之類鄭云刻畫

祭器博庶物也又周禮司尊彝有雞彝之等是周之

禮飾器各以其類也云龜有上下甲者欲言此敦蓋

取象之意以龜有上下甲故敦蓋象之是亦取其類

也敦蓋既象龜明蓋亦象龜為之故禮器云管仲

篤朱紘注云謂刻而飾之大夫刻為龜耳諸侯飾以

象天子則蓋敦兼有九嬪職云凡祭祀贊玉盛注云王

盛王敦受黍稷器是天子八簋之外兼用敦也特注

云佐食分簋鉶注云為將餞敦有虞氏之器也則制

士用之變敦言簋容同姓之士得從周制耳則同姓

大夫亦用簋特牲少牢用敦者異姓大夫士也明堂

位云有虞氏之兩敦夏后氏之四連敦之六瑚周之

八簋鄭注云皆黍稷器制之異同未聞案周禮舍人

注圓曰簋孝經注直云外方曰簋據而言若然云未

于敦南會古外反重直容反下及注同酌奠酌酒

為神奠之後酌者酒尊要成也特牲饋食禮

也故祝酌奠遂命佐食啓會佐食啓會蓋二以重設

也故祝酌奠遂命佐食啓會佐食啓會蓋二以重設

也故祝酌奠遂命佐食啓會佐食啓會蓋二以重設

也故祝酌奠遂命佐食啓會佐食啓會蓋二以重設

也故祝酌奠遂命佐食啓會佐食啓會蓋二以重設

也故祝酌奠遂命佐食啓會佐食啓會蓋二以重設

也故祝酌奠遂命佐食啓會佐食啓會蓋二以重設

也故祝酌奠遂命佐食啓會佐食啓會蓋二以重設

也故祝酌奠遂命佐食啓會佐食啓會蓋二以重設

也故祝酌奠遂命佐食啓會佐食啓會蓋二以重設

也故祝酌奠遂命佐食啓會佐食啓會蓋二以重設

也故祝酌奠遂命佐食啓會佐食啓會蓋二以重設

也故祝酌奠遂命佐食啓會佐食啓會蓋二以重設

也故祝酌奠遂命佐食啓會佐食啓會蓋二以重設

也故祝酌奠遂命佐食啓會佐食啓會蓋二以重設

也故祝酌奠遂命佐食啓會佐食啓會蓋二以重設

也故祝酌奠遂命佐食啓會佐食啓會蓋二以重設

也故祝酌奠遂命佐食啓會佐食啓會蓋二以重設

也故祝酌奠遂命佐食啓會佐食啓會蓋二以重設

也故祝酌奠遂命佐食啓會佐食啓會蓋二以重設

曰祝洗酌奠奠注酌奠至累之釋曰酌奠酌酒  
 于釗南重累之釗注酌奠之者以其迎尸之前將為  
 陰厭為神不為尸故云為神奠之也云後酌者酒尊  
 要成也者上經先設餘饌此經乃酌者酒尊物設饌  
 要由尊者成故後設之也引特牲者酌奠之處當在  
 釗南此經不言故引為證也云重累之者以黍稷各  
 二二者各自當重累主人西面祝在左主人再拜稽  
 於數南卻合之也

首祝祝曰孝孫某敢用柔毛剛鬣嘉薦普淖用薦歲

事于皇祖伯某以某妃配某氏尚饗主人又再拜稽

首祝祝下之又反鬣力輒反淖女孝反。羊曰柔毛

也德能大和乃有黍稷春秋傳曰奉粢以告疏注羊

曰潔粢黍豐盛謂其二時不害而民和年豐也疏注羊

則毛柔豕肥則鬣剛也彼注云鬣牲物者異於人用

文楚引春秋王侵隨使蓬章求成焉電於瑕以待之隨人

軍董成楚以辭師而納少師誘我師還楚師

止之曰天方投楚楚之羸其誘我師也臣

爾也上之能敵大也小道大淫所謂道忠於民而信於

祭盛豐備何則以祭臣不知其可也公曰吾牲牲肥膾

先成民而後致力於神政奉牲以告曰博碩肥膾謂

民力之普存也奉盛以告曰潔粢黍豐盛謂其三特不

言而民和年豐也則此祝出迎尸于廟門之外主人

降立于阼階東西面祝先入門右尸入門左主人

仲尊也特牲饋食禮曰尸入主人及賓皆辟位出亦

如之祝入門右者辟尸也既則後尸也辟音避又

下益反疏注主人至後尸也釋曰自此盡牢肺正脊

儀禮卷十六

十七

敬尸也云既則後尸者下經云祝延是後尸也宗人

西階入祝從注云由後詔相之曰延是後尸也宗人

奉槃東面于庭南一宗人奉匱水西面于槃東一宗

人奉篋巾南面于槃北乃沃尸盥于槃上卒盥坐奠

篋取巾與振之三以受尸巾奉若勇反。疏注奠南

釋口庭南者於庭近南是沒盡門屋雷近門而雷也

是以特牲亦云尸入門北面盥繼門而言即亦沒雷也

也祝延尸尸升自西階入祝從進也後詔相之日延相

尸禮祝從從疏注由後至西階。釋曰禮注云大祝相

尸升自西階入祝從進也後詔相之日延相

出入詔其主人升自阼階祝先入主人從入祝接神先

乃祝從尸尸即席疏注主人入而居祝之右釋曰祝先入至

後詔備之政在尸後主人前及尸即席乃卻居主人與祝左

面則主人尊故也云祝從尸尸即席乃卻居主人與祝左

者解祝在左祝主人皆拜安尸尸不言尸答拜遂坐

居左之意也拜安尸尸不言尸答拜遂坐

安他果反。拜安尸尸不言尸答拜遂坐

坐而卒食其間有不啐奠不啐奠不告旨大夫之禮

尸彌尊也不饗所謂曲而殺疏注拜安至而殺。釋曰案

初亦不饗所謂曲而殺疏注拜安至而殺。釋曰案

尸拜祭使安坐也案特牲云尸啐酒告旨主人拜尸

答拜祭使安坐也案特牲云尸啐酒告旨主人拜尸

解其遂坐而卒食之告旨不得遂坐此經云答拜遂坐鄭

告旨也大夫之禮尸彌尊故無拜事特牲所云嘗餽不

音者為初亦不饗也云所謂曲而殺者禮器文彼注  
云謂若父在為母期不得申大夫不得者亦不得申  
故引為證若然曲而祝反南面官未有事也墮祭爾敦  
殺為初不饗而言也祝反南面官未有事也墮祭爾敦  
墮許規反劉疏注未有至不命也釋口云未有事也  
相規反下同疏者釋祝反南面也云墮祭爾敦文在  
宿諸官各肅其職不命者言祝無事之義祭尸取韭  
道辯擗于二豆祭于豆間上佐食取黍稷于四敦下  
佐食取牢一切肺于俎以授之佐食上佐食兼與黍  
以授尸尸同受祭于豆祭  
辨音遍擗如悅反劉而誰  
祭於俎豆之祭也黍稷之祭為墮祭疏注牢羊至為  
將食神餘尊之而祭之今文辯為編疏注牢羊至為  
黍稷之祭為墮祭者肺與黍稷俱得為墮故周禮守  
祀職既祭則藏其墮墮中豈不能兼肺與黍稷俱  
祭于直上既藏之明肺與黍稷器不動人就能器減取  
之故特得墮名舉肺則全取因上絕之不得墮無及

其藏之并有墮名也云將食神餘尊之而祭之者謂  
陰厭是神食後尸來即席食尸餒鬼神之餘故尸亦  
尊神而祭之以其凡祭者皆不是上佐食舉尸牢肺  
盛三人之饌故以祭之為尊也

正脊以授尸上佐食爾上敦黍于筵上右之

也右之便尸食也重言疏注爾近至相因○釋曰曲  
止佐食明更起不相因疏禮云飯黍無以箸是古者  
飯食不用匙箸若然器即不動器中取之故移之於  
席上便尸食也云重言上佐食明更起不相因者前  
舉尸作肺時坐而取之與以授尸不因此坐取肺即  
爾敦黍明更坐爾黍而起不因前坐也案特牲黍稷  
此及虞皆不云爾者此後皆黍稷連言明并黍稷食  
之不虛陳而不食不言爾之者文不具其實亦爾之  
也主人羞所俎升自阼階置于膚北  
親進也所敬也  
尸之疏注羞進至之加○釋曰郊特牲訓所為敬今  
加所故云此主人親進之故鄭云敬尸之加以其為尸  
特加故云此也若然特牲三俎膚從豕俎上佐食羞  
故所加在腊北此五俎有膚俎故所加在膚北

兩劔取一羊劔于房中坐設于韭菹之南下佐食又  
取一豕劔于房中以從上佐食受坐設于羊劔之南  
皆芼皆有柶尸扱以柶祭羊劔遂以祭豕劔嘗羊劔  
芼芼也羊用苦豕用薇皆有滑疏注芼菜至有滑  
地之芼知羊用苦豕用薇皆有滑者案公食食舉  
大夫記云劔芼牛藿羊苦豕薇皆有滑是也食舉  
肺正脊也先飲疏注舉牢至道也。釋曰此食舉在  
不同者彼特牲食舉下乃不羞肺祖者是其正以食  
舉後尸即齊幹之屬即加於肺祖故食舉後即進  
是正也此食舉不在羞肺之上佐食羞於劔羹尸祭  
在食舉下者由主人敬尸故不退在下也特牲爾敦  
下散大羹此不云者大羹不為神直是為尸者故此  
不言儻尸乃有也士舉牢肺正脊也者上文云上佐  
食舉尸牢肺正脊以授尸尸受祭肺明今食先云上佐

舉是上牢肺正脊也云先食啗之以為道也者案特  
牲舉肺脊以授尸尸受振祭齊之左執之注肺氣之  
主也脊體之貴也先食啗三飯食以疏注食以黍  
之所以道食通氣是也。三飯食以疏注食以黍  
黍者以前文先言也。上佐食舉尸牢幹尸受振祭齊  
之佐食受加于所齊才計反。輸正疏注幹正齊也  
序體先言短齊次言正齊則正齊在中上食舉是正  
脊故此知食幹亦先取正齊也特牲云食幹鄭注為  
長脅也波記序九體有長脅無代脅者案鄭注為  
注云脊無中脅無前於專者故與此異也。上佐食  
羞載兩瓦豆有醢亦用瓦豆設于薦豆之北疏注  
于薦豆之北以其加也。四豆亦特牲在羊載在南豕載在  
北無臘臠者尚性不尚味。臠疏注臠許亮反  
疏注設于尚味。釋曰特牲而無臠臠也。有尸又  
食食載上佐食舉尸一魚尸受振祭齊之佐食受加



于所橫之日又復也或言食或言食食大名小數疏注

復云食大名也釋曰云食大者其論語文多言食

故云食大名也釋曰云食大者其論語文多言食

魚在姐縮肉在姐體則橫其肉在姐橫其肉

今則橫之矣與牲體則橫其肉在姐橫其肉

大不備尸者又食上佐食舉尸膾肩尸受振祭齊之

上佐食受加于所必舉者以有為終也別舉魚膾

儀疏注膾魚至威儀釋曰云膾魚皆一舉者少牢

此羊二牲略之者以特牲三舉獸魚以其牲少故也

威儀者特牲云尸三飯佐食舉獸幹魚一亦如之尸

初獸魚常一時同舉而此獸魚別舉大夫之禮故云

案威儀祭特牲先舉膾後魚此少牢後舉膾者彼特

使膾在後有取又食上佐食舉尸牢酪如初如舉也

食不舉者卿大夫之禮疏注不舉至脩尸釋曰云

又舉牢酪五也舉一魚二也又舉膾肩四也尸告飽祝

西面于主人之南獨脩不拜脩曰皇尸未實脩也祝

獨勸者更則尸飽實猶疏注勸也祝獨勸者更則尸

飽者此夫特牲九飯三脩皆祝主人共脩不更以脩

既無事之位今脩訖亦復尸北南面位也此與特牲

皆有所尸飯法天子諸侯當亦有之故大祝九拜之下  
告飽而侑大夫七飯告飽而侑諸侯尸又食上佐食  
九飯告飽而侑天子十飯而侑也  
舉尸牢肩尸受振祭齊之佐食受加于所始於正脊  
於終始有尊疏注四舉至終始○釋曰正脊及肩此體  
者為食之終故尸不飯告飽祝西面于主人之南富祝  
云尊於終始故尸不飯告飽祝西面于主人之南富祝  
贊主疏注祝當贊主人辭○釋曰以其西面是主人  
人辭疏祝之有事之位故從南向西面位也  
不言拜侑祝言而不拜親疏之宜不疏注祝言至之宜○  
云祝言而不拜者疏也云主人不言而尸又三飯祝為  
拜者親也事相成故云親疏之宜也  
一飯為主人三飯尊卑之  
差尸十一無下人若也  
于所組豆食畢操以授佐食馬○操七刀反疏注言

食舉之○釋曰此案上文初食舉謂正脊與牢肺不言  
置舉之所下文即言二飯上佐食舉尸牢幹尸受振  
祭齊之佐食受加于所至此尸十一飯後乃言上佐  
食受尸牢肺正脊加于所者是却本初食約特牲舉  
肺脊其時尸實舉于菹豆今尸食畢尸乃於菹豆上  
正脊加主人降洗爵并北面酌酒乃酌尸尸拜受主  
人拜送疏飲之所以樂之○文酌作酌○食音寺飲於  
禁反樂疏注酌猶至作酌○釋曰自此盡折一膚論  
音洛疏主人酌尸之事云酌猶美也者取饒美之  
義故以為尸祭酒啐酒賓長羞牢肝用俎縮執俎肝  
亦縮進未鹽在右疏蓋進也縮從也鹽在肝右  
為慶○釋曰云鹽在肝右便尸換之古文縮為慶  
賓長西面手執而尸之面若至尸前鹽在尸之左  
尸以右手取便也尸左執爵右兼取肝換于俎鹽振  
左換之

祭齊之加于菹豆卒爵主人拜祝受尸爵尸答拜兼

羊祝酌受尸尸醋主人主人拜受爵尸答拜主人西

面奠爵又拜酒醋才各反○主人受酢疏注主人至尊

彌尊尸者此少牢與特牲尸酢主人使祝代尸酌者

已足尊尸今主人拜受訖又拜為俠拜是彌尊尸也

上佐食取四敦黍稷下佐食取牢一切肺以授上位

食上佐食以綏祭綏許規反劉相規反并注授及墮

而墮將受嘏亦尊尸餘疏注綏或至為斯○釋曰經

祭者故亦讀從周禮守祧既葬則藏其墮減之義也

云將受嘏者下文主人受嘏之時先墮祭是以佐食

受黍稷與主人為墮禮主人左執爵右受佐食坐祭之又祭酒

不興遂啐酒右受佐食右手受墮於佐食也至此言

坐祭之者明尸與主人為禮也尸恒坐

有事則起主人疏注右受至則坐○釋曰云尸常坐

恒立有事則坐疏注有事則起主人○釋曰云尸常坐

祭禮器云周坐尸曲禮云立如齊鄭云齊謂祭禮時

則是尸常坐主人祭時則常立經云坐祭之謂墮祭

尸餘是尸與主人為禮是主人有事乃坐祝與二佐

食皆出盥于洗入二佐食各取黍于一敦上佐食兼

受搏之以授尸尸執以命祝搏大官反○疏注命祝

以嘏於主人下文是也卒命祝祝受以東北面于

尸西以嘏于主人曰皇尸命工祝承致多福無疆于

女孝孫來女孝孫使女受祿于天宜稼于田眉壽萬

年勿替引之女音汝○嘏大也予主人以大福工官

稼勿猶無也替廢也引長也言無廢上時長如是也

古文嘏為格祿為福眉為微替為袂或為戡戡替



釋曰知者二云非注禮鄭云朝事之豆也而饋食  
之禮大夫禮上亦云饋道饋是饋食之豆當饋  
食之節是其常事故知用豈大夫饋之禮今  
祝用之亦其常事故知用豈大夫饋之禮今  
佐食設俎

牢解橫脊一短脊一腸一胃一膚三魚一橫之腊兩

髀屬于尻屬音燭尻苦刀反也皆升下體祝賤也魚

殊不疏注皆升至不殊也釋曰言升下體者髀與短

為祝賤故也云魚橫者四物共俎殊也者以其魚

猶在俎縮載今橫者為四物共俎橫而殊之也縮其

七物而云四物者據以羊豕魚腊故四物也云尤賤

者羊豕體不屬於尻以腊用左故也四物也云尤賤

屬于尻尤賤也中謂髀與尻相連之也祝取道揅于醢祭

于豆間祝祭俎遠下尸不齊之膚不盛疏注大夫至

有祭肺離肺祝俎無肺祭用膚遠下尸者案特牲大夫俎

俎亦皆有祝則離肺祭肺俱無是遠下尸也云不齊  
之膚不盛者決離肺祭肺齊之如于俎今以無肺祭  
不盛故也凡膚皆不齊獨於此言之者以其祭酒啐  
以膚替肺肺則齊此則不齊故須言之也

酒肝牢從祝取肝揅于鹽振祭齊之不與加于俎卒

爵興亦如佐食授爵乃與不疏注亦如至賤也○釋

與者此經直云卒爵興不云授爵故特明之案下文

主婦獻祝祝卒爵坐授主婦爵主婦又獻二佐食二

佐食坐授主婦爵主婦獻祝與獻二佐食同明主人

獻祝祝授主人爵亦與一佐食同可知云不拜既爵

大夫祝賤也者此大特牲祝卒角拜主人祭拜以主

士卑故祝不賤此大夫尊故祝賤不拜既爵也

人酌獻上佐食上佐食戶內牖東北面拜坐受爵主

人西面答拜佐食祭酒卒爵拜坐授爵興不卒而卒  
之佐食略疏注不啐至禮略○釋曰特牲士之佐食亦  
賤禮略疏啐大夫佐食賤禮略天子諸侯禮雖亡或

可對天子諸侯佐食俎設于兩階之間其俎折一膚  
拊之設反後同。佐食不得成禮於室中折者擇取牢正體餘骨折分用之有膏而無薦亦遠下尸者注佐食至下尸。釋曰云有膏而無薦亦遠下尸者有膏即經俎實是也無薦謂無道醢也既無肺已足下尸又無薦主人又馾下佐食亦如之其膏亦設于階間西上亦折一膚  
佐食既馾則出就其俎特牲謂此有司贊者取爵于篚以升授主婦贊者于房尸不相因特牲饋食禮曰佐食疏注男女至于篚。釋卒角主人受角降反于篚。論主婦亞獻祝獻尸與佐食之事此直云有司授婦贊者于房案禮記內則云非祭非喪不相授器其相授則夕授以篚其無篚則皆坐奠之而右取之此經雖不言受以篚及奠於地之事亦當然也云男女不相因者案特牲佐食卒角主人受角降反于篚升入復位訖主婦乃洗爵于房酌亞獻尸是不相因爵也

引特牲者證男女不相婦贊者受以授主婦主婦洗  
因爵主婦不取此爵也  
**于房中出酌入戶西面拜獻尸**  
入戶西面拜由便也者下注云此拜於北則上拜於南矣由便也云不北面者辟人君夫人也者案特牲是士妻卑不嫌得北面與入君夫人同也尸拜受主婦主人之北西面拜送爵  
拜於北西面婦人位南由尸祭酒卒爵主婦拜祝受尸爵尸答拜易爵洗便也  
**酌授尸**  
祝出易爵男  
**主婦拜受爵尸答拜上位食綏**  
**祭主婦西面于主人之北受祭祭之其綏祭如主人**  
**之禮不暇卒爵拜尸答拜**  
不暇夫婦一體綏亦主婦當作按古文為斯

以爵出贊者受易爵于篚以授主婦于房中贊者有司贊者

也易爵亦以授婦贊者婦疏注贊者至主婦釋曰

贊者受房戶外入授主婦疏知贊者有司贊者也者

上文云有司贊者取爵於主婦洗酌獻祝拜坐受

爵主婦答拜于主人之北卒爵不興坐授主婦拜不使

尸也今文主婦受酌獻上佐食于戶內佐食北面拜

坐受爵主婦西面答拜祭酒卒爵坐授主婦主婦獻

下佐食亦如之主婦受爵以入于房不言拜於主人

奠於賓長洗爵獻于尸尸拜受爵賓尸西北面拜送

爵尸祭酒卒爵賓拜祝受尸爵尸答拜祝酌授尸賓

拜受爵尸拜送爵賓坐奠爵遂拜執爵以興坐祭遂

飲卒爵執爵以興坐奠爵拜尸答拜賓酌獻祝祝

坐受爵賓北面答拜祝祭酒啐酒奠爵于其筵前酒

而不卒爵祭事畢示醉也疏注賓長至筵前釋曰

不獻佐食將饋尸禮殺云尸祭酒卒爵者案持

牲賓長獻爵止注云欲神惠之均於室中待夫婦致

爵此大夫禮或有饋尸者致爵在饋尸之上故不致

爵主人不醉也若然有司徹尸作止爵三獻致爵於主

賓獻尸止爵主婦致爵于主人醉主婦下大夫不饋尸

儀禮卷之十一

三

贊者有司贊者

疏注贊者至主婦釋曰

知贊者有司贊者也者

主婦洗酌獻祝拜坐受

爵主婦答拜于主人之北卒爵不興坐授主婦

下佐食亦如之主婦受爵以入于房

坐受爵主婦西面答拜祭酒卒爵坐授主婦

下佐食亦如之主婦受爵以入于房

爵尸祭酒卒爵賓拜祝受尸爵尸答拜祝酌授尸賓

拜受爵尸拜送爵賓坐奠爵遂拜執爵以興坐祭遂

飲卒爵執爵以興坐奠爵拜尸答拜賓酌獻祝祝

坐受爵賓北面答拜祝祭酒啐酒奠爵于其筵前

而不卒爵祭事畢示醉也

不獻佐食將饋尸禮殺

牲賓長獻爵止注云欲神惠之均於室中待夫婦致

爵此大夫禮或有饋尸者致爵在饋尸之上故不致

爵主人不醉也若然有司徹尸作止爵三獻致爵於主

賓獻尸止爵主婦致爵于主人醉主婦下大夫不饋尸

主人出立于阼階上西面祝出立于

儀禮卷之十一

三

三

贊者有司贊者

也易爵亦以授婦贊者婦

贊者受房戶外入授主婦

上文云有司贊者取爵於

尸也今文

坐受爵主婦西面答拜祭酒卒爵坐授主婦

下佐食亦如之主婦受爵以入于房

爵尸祭酒卒爵賓拜祝受尸爵尸答拜祝酌授尸賓

拜受爵尸拜送爵賓坐奠爵遂拜執爵以興坐祭遂

飲卒爵執爵以興坐奠爵拜尸答拜賓酌獻祝祝

坐受爵賓北面答拜祝祭酒啐酒奠爵于其筵前

而不卒爵祭事畢示醉也

不獻佐食將饋尸禮殺

牲賓長獻爵止注云欲神惠之均於室中待夫婦致

爵此大夫禮或有饋尸者致爵在饋尸之上故不致

爵主人不醉也若然有司徹尸作止爵三獻致爵於主

賓獻尸止爵主婦致爵于主人醉主婦下大夫不饋尸

主人出立于阼階上西面祝出立于

主人出立于阼階上西面祝出立于

西階上東面祝告曰利成利猶養也成畢也孝子之

祝入尸謾主人降立于阼階東西面起謾所六反或作休

祝先尸從遂出于廟門於廟門外禮記疏主人至廟門

室復位祝命佐食徹所俎降設于堂下阼階南徹所

出門將償尸也所俎高以償尸者其疏注徹所至歸

本為不反魚肉耳不云尸俎未歸尸釋曰自

此盡篇末論徹所俎行餼之事云徹所俎不出門將

償尸也者夫特牲饋食徹尸俎出廟門者送尸者也

云所俎而以償尸者其本為不反魚肉耳者案曲禮

云毋反魚肉謂食將魚肉不及俎故尸食亦加所俎

本為尸不反魚肉今償尸將更食魚肉當加於所俎

未得即送尸家故云本為反魚肉也故償尸說并後

者得司言設對席乃四人養養音餼○大夫禮

注大夫至六也○釋曰案祭統云凡餼之道而興施

惠之象也其故上有天澤則惠必及下是以特性二

人餼惠之小者大夫四上佐食盥升下佐食對之賓

長二人備備四人餼也疏注備四至盥升○釋曰下

當直取上佐食東面下佐食西面為對以其下佐食

西面迺北故不得東西相當也云賓長二人備者亦

不東西相當以其一賓長在上佐食之北一賓長在

下佐食之南是亦不東西相當也故云備不言對也

司士進一敦黍于上佐食又進一敦黍于下佐食皆

右之于席上右之者東面在

食西面在北據下佐食右疏注右之至在北○釋

之者餼用手右之便故也資黍于羊俎兩端兩下是

餼資猶減也減置於羊俎兩端則一賓長在上佐



注後猶至作齋。釋曰云兩下是餽者據二賓長於  
二佐食為下故云一賓長在上佐食之此一賓長於  
下佐食之南以地道尊右故也。二賓長於左食皆在  
必知上佐食東北面置之故。二賓長於左食皆在  
東面近南今尸起上佐食居尸坐處明知此尸也  
司士乃辯舉養者皆祭黍祭舉。辨音遍。下同。舉  
注舉舉至為編。釋曰知舉是舉膚者以其尸舉肺  
餽者下尸明不舉肺當舉膚是以特牲云佐食授餽  
者各一膚明此大主人西面三拜養者養者奠舉于  
夫禮亦舉膚也。主人西面三拜養者養者奠舉于  
俎皆答拜皆反取舉。或去其旅之示偏也。言反者拜時  
在西面席者。疏。注三拜至面拜。釋曰知面位如此  
皆南面拜。者以主人在戶內西面三拜餽者餽  
者在東面而答主人拜可知在西面位者以主人在  
南西面不得與主人同面而拜明迴身南向主人  
而拜。故鄭以義。司士進一鉶于上養又進一鉶于次  
併之。如此也。

養又進二豆滫于兩下乃皆食食舉。滫大及反。○  
注司士至食舉。釋曰云又進二豆滫于兩下者以  
其神坐之上。有羊豕二鉶一進與上佐食一進與  
下佐食故更羞二豆滫于兩下滫者從。卒食主人洗  
門外鑊中來以兩下無鉶故進滫也。  
一爵升酌以授上養養者洗三爵酌主人受于戶內  
以授次養若是以辯皆不拜受爵主人西面三拜養  
者養者奠爵皆答拜皆祭酒卒爵奠爵皆拜主人答  
一拜。不拜受爵者大夫餽者賤也。疏。注不拜至一也。  
受爵者大夫餽者賤也者次特牲使嗣子與兄弟餽  
為貴故拜受爵也。云答一拜略也者特牲亦無再拜  
法此云略者以其四餽皆拜。養者三人興出。出降實  
主人總答拜故云略也。養者三人興出。出降實  
反賓。上養止主人受上養爵酌以醋于戶內西面坐  
位。

奠爵拜上暮答拜坐祭酒啐酒主人自酢者上暮獨

**疏**注主人至酌也。釋曰特牲上餼親自酌酢主人

酌特牲上餼酌者以上餼將不親主人既卒爵三餼上

俱出上餼酌主人少半禮備又親主人故不酌也

養親啐曰主人受祭之福胡壽保建家室祝親不使

以**疏**注親親至以黍。釋曰言亦者以上皇尸命工

黍于羊俎兩端下不主人興坐奠爵拜執爵以興坐

卒爵拜上暮答拜上暮興出主人送乃退送佐食**疏**

注送佐食不拜賤。釋曰賓主之禮賓出主人皆拜送此佐食送之而不拜故云賤也

