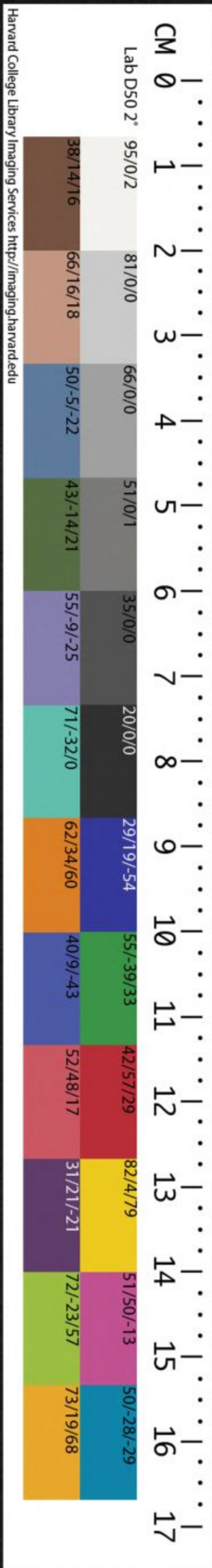


CHINESE-JAPANESE LIBRARY  
HARVARD-YENCHING INSTITUTE  
AT HARVARD UNIVERSITY  
JUL 30 1952

T5120.2/.0498.10A

上  
群  
上

說  
文  
射





說文解字卷五

上聲一

𠂔

一居竦切  
升讀若拱

𠂔

三承旨  
切氏

𠂔

五承旨  
切是

𠂔

七雌氏  
切此

𠂔

九池尔  
切豸

𠂔

二諸氏  
切只

𠂔

四式視  
切豕

𠂔

六之壘切  
林讀若

𠂔

人才規才累二  
切恣讀若

𠂔

十力几切  
發讀若

哈佛大學  
圖書館  
珍藏  
印





𪛗 十一許  
委切毀

𪛘 十三式  
視切矢

𪛙 十五息  
姊切死

𪛚 十七陟几切  
𪛚讀若軹

𪛛 十九良  
止切履

𪛜 二十一居  
誅切癸

𪛝 二十三甲  
履切匕

𪛞 十二職  
雉切肯

𪛟 十四式  
軌切水

𪛠 十六徐姊切  
烏與兕同

𪛡 十八陟侈切  
久讀若箭

𪛢 二十力軌切  
𪛢讀若糸

𪛣 二十二居  
履切几

𪛤 二十四諸  
市切止

𪛥 二十五昌  
里切齒

𪛦 二十七疏  
士切吏

𪛧 二十九即  
里切子

𪛨 三十一良  
止切里

𪛩 三十三居  
擬切巳

𪛪 三十五墟  
喜切豈

𪛫 三十七居  
偉切鬼

𪛬 二十六而  
止切耳

𪛭 二十八鉏  
里切士

𪛮 三十詳  
里切巳

𪛯 三十二虛  
里切喜

𪛰 三十四無  
斐切尾

𪛱 三十六許偉  
切虫讀若



𠂔 竦手也从又凡𠂔之屬

皆从𠂔 居竦切今 變隸作𠂔 楊雄說𠂔 从兩手

龍 慙也从𠂔龍 聲紀庸切 持弩拊从𠂔肉讀若達 臣鉉等曰从肉未詳渠

追 械也从𠂔持斤并 力之兒補明切 古文兵从 人𠂔干

𠂔 翊也从𠂔从巾从山 高奉承之義署陵切 𠂔 古

承也从手从𠂔 丰聲扶隴切 蓋也从𠂔从合一 𠂔 古

弁 玩也从𠂔持 玉盧貢切 舉也从𠂔呂聲虞 書曰岳曰異哉羊

吏 舉也从𠂔由聲春秋傳曰晉人或以廣墜 楚人舁之黃顛說廣車陷楚人為舉之杜

林以為麒麟 字渠記切 共置也从𠂔从貝省 警

从𠂔持戈以戒 不虞居拜切 取奐也一曰大也从𠂔夆省 也取之義

也呼 搏飯也从𠂔采聲采古文 辦字讀若書卷居券切 兩

盛也从𠂔夆 聲余六切 引給也从𠂔 圍碁也从 𠂔亦聲論

語曰不有博奕 者乎羊益切

文十七 重四



只 二 語已詞也从口象气下引之

形凡只之屬皆从只 諸氏切

𠵽 聲也从只粵聲 讀若馨呼形切

文二

氏 三 巴蜀山名岸脅之芴箸欲落

璿者曰氏氏崩聞數百里象形  
入聲凡氏之屬皆从氏楊雄賦

響若氏隤 承旨切

𠵽 木本从氏大於末 讀若厥居月切

文二

豕 四 彘也竭其尾故謂之豕象毛

足而後有尾讀與豨同按今世  
字誤以豕為彘以彘為豕何以  
明之為豕豕从豕彘从彘皆取



其聲以是明之

臣鉉等曰此語未詳或後人所加

凡豕之屬皆从豕

式視

不

古文

豕

生六月豚从豕從聲一曰一歲縱尚叢聚也子紅切

豕

鬪相丑不解也从豕

豕屬从豕且聲疾余切

豕

豕甫聲

豕

豕而三毛叢居者

豕

豕無切

豕

豕

豕

又呼關切

豕

豕

豕

豕

有爪而不敢以擽

○

豕

三歲豕肩相及者从豕

讀若桓胡官切

○

豕

開聲詩曰並驅从兩豕

豕古

豕

把拏也詩曰一發五豕伯加切

豕

豕

豕

豕

豕

豕

豕

豕

康很

豕

豕

豕

豕

一曰殘艾也从豕辛臣鉉

豕

豕

豕

豕

豕

豕

豕



豨 上谷名豬殺从豕  
役省聲營隻切

文二十二 重一

是 五 直也从日正凡是之屬皆从

是 承旨 切 籀文是从 古文正

是 是也从是韋聲春秋傳 曰犯五不韙于鬼切 籀文韙

是 是少也匙俱存也从是 少賈侍中說鮪典切

文三 重二

洌 六 二水也闕凡林之屬皆从林

之壘 切

洌 水行也从林流流 突忽也力求切 篆文 徒行

厲水也从林 从步時攝切 篆文 从水

文三 重二

止 七 止也从止从匕匕相比次也

凡此之屬皆从此 雌氏切



紫

識也从此束聲一

○

紫

將此切

紫

語辭也見楚辭从此从二其義未詳蘇箇切

文三

文一

新附

心

心疑也从三心凡心之屬皆

从心讀若易旅瑣瑣

又才規才累二切

垂

垂也从心糸聲如壘切

文二

豸

九

獸長脊行豸豸然欲有所司

殺形凡豸之屬皆从豸

池尔切

豸

猛獸也从豸庸聲余封切

豸

豹屬出貉國从豸毘聲詩曰獻其貔皮周書曰

如虎如貔

猛獸房脂切

豸

或从

豸

伏獸似貔从豸里聲里之切

豸

豸猥似狸者从豸區聲救俱切

豸

狼屬狗聲从豸才聲士皆切

豸

豸屬也从豸單聲徒干切

豸

貉之類从豸亘聲胡官切

豸

野豸

也从豸聲呼官切

豸

獸也从豸耑聲讀若湍他耑切

豸

鼠屬大而黃黑



出胡丁零國从豸  
豸召聲都僚切  
豸屬从豸苗  
聲莫交切  
○猓  
猓似猓  
猓似猓

虎爪食人迅走从  
豸俞聲以主切  
○猓  
猓胡地野狗从豸  
干聲五盱切  
猓  
鼠屬善  
旋从豸

豸或从犬詩  
宜行宜獄  
○猓  
猓似虎園文从豸  
勻聲北教切  
猓  
猓

穴聲余  
救切  
○猓  
猓獸無前足从豸出聲漢律  
能捕豺豸購百錢女滑切  
猓

龔獲也从豸  
矍聲王縛切  
○猓  
猓似狐善睡獸从豸舟聲論語曰  
狐豸之厚以居臣鉉等曰舟非

聲未詳  
下各切  
○猓  
猓北方豸種从豸各聲孔子  
曰貉之為言惡也莫白切  
猓  
似

而黃黑色出蜀中  
从豸莫聲莫白切  
猓  
熊

文二十  
重二

文一  
新附

XX  
XX  
十二爻也凡爻之屬皆从爻  
力切

爾  
麗爾猶靡麗也从口从爻其孔  
效尔聲此與爽同意兒氏切  
爽  
明也  
从爻

从大徐鍇曰大其中  
隙縫光也疏兩切  
爽  
篆文

文三  
重一



粃 十一 米一斛春為八斗也从粃

从及凡穀之屬皆从穀 許委切

粃 糲米一斛春為九斗曰粃 穀從穀辛聲則各切

文二

甘 十二 美也从甘匕聲凡旨之屬

皆从旨 職雉切 旨 古文

尚 口味之也从旨 尚聲市羊切

文二 重一

矢 十三 弓弩矢也从入象鏑栝羽

之形古者夷牟初作矢凡矢之

屬皆从矢 式視切

和 詞也从口从矢 陟離切 傷也从矢易 聲式陽切

彘 彘矢也从矢 曾聲作滕切 春饗所彘侯也从人从厂象 張布矢在其下天子彘熊虎

豕為田涂害也其祝曰毋若不寧侯不朝于王所故



仇而歟汝也乎溝切

𠂔

古文

𠂔

語以詞也从矢已聲于已切

𠂔

短人也从矢委聲自蟹切

𠂔

況也詞也从矢引省聲从矢取詞之所之如矢

也式一豆

𠂔

有所長短以矢為正从矢豆聲都管切

𠂔

揉箭箝也从矢喬聲

居夭切

𠂔

弓弩發於身而中於遠也从矢从身食夜切

𠂔

篆文

寸寸法度也亦手也

文十

重二

文一

新附

𠂔

四十

準也北方之行象衆水並流

中有微陽之氣也凡水之屬皆

从水

式軌切

𠂔

水出發鳩山入於河从水東聲德紅切

𠂔

水出廣漢梓潼北界南入墊江

徒紅切

𠂔

微雨也从水蒙聲莫紅切

𠂔

小水入大水曰滾从水从

衆詩曰德鷺在滾徂紅切

𠂔

涪水也从水共聲戶工切

𠂔

直流也从水空聲哭

工切又

𠂔

水也从水夂聲夂古文終職戎切

𠂔

涌搖也从水中讀若

動直

𠂔

水聲也从水宗聲藏宗切

𠂔

雨瀧瀧兒从水龍聲力公切



**澗** 露多也从水農聲詩曰零露濃濃女容切  
**澗** 河澗水在宋从

**澗** 水出蜀湔氐徼外嶧山入海从水工聲古雙切  
**澗** 水不遵道一

**澗** 水也从水尤聲莫江切  
**澗** 涂也从水

**澗** 水都也从水支聲章移切  
**澗** 水索也从水斯聲息移切

**澗** 水出趙國襄國東入水虎聲息移切  
**澗** 水邊也从水从

**澗** 又雨濛濛也一曰水名从水資聲才私切又即夷切  
**澗** 水在常

**澗** 著止也从水氏聲直尼切  
**澗** 水出鴈門陰館

**澗** 水出琅邪箕屋山東入海徐或曰治水也从水累聲力追切  
**澗** 州浸夏書曰澗溜其道从水

**澗** 水艸交為湄从水艸交為湄从水眉聲武悲切  
**澗** 順流也一曰

**澗** 水名从水彳聲俟  
**澗** 汶也一曰煮熟也

**澗** 從水而聲如之切  
**澗** 益也从水茲

**澗** 出牛飲山白陘谷東入呼沱子之切  
**澗** 水出東萊曲城陽丘山南

**澗** 水出河內共北山東入河或曰  
**澗** 大水

**澗** 出隆慮西山从水其聲渠之切  
**澗** 也从

**澗** 水彌聲武移切諸家不收今附之字韻末  
**澗** 小雨也从水微

**澗** 水出東海費東西入泗从水斤聲一曰沂水出泰山蓋青州浸魚衣切  
**澗** 水韋聲



羽非  
不流濁也从水  
圍聲羽非切  
水也从水居  
聲九魚切

渠  
水所居从水渠  
省聲彊魚切  
水出漢中房陵東入  
江从水且聲子余切

澗  
水所亭也从水  
豬聲陟魚切  
水名从水除  
聲直魚切

澗  
水也从水旗  
聲以諸切  
水出趙國襄國之西山東  
北入澗从水禺聲嘖俱切

澗  
水出汝南吳房入瀨  
从水瞿聲其俱切  
編水以渡也从  
水付聲芳無切

澗  
水出泰山蓋臨樂山北  
入泗从水朱聲市朱切  
水出涿郡故  
安東入漆涑

澗  
从水需聲  
變汙也从水俞聲一曰渝水  
在遼西臨俞東出塞羊朱切

澗  
水出益州牧靡南山西北  
入澗从水余聲同都切  
水名从水盧  
聲洛乎切

澗  
大陂也从水胡聲揚州浸有五湖  
浸川澤所仰以灌溉也戶吳切  
水出漁陽  
塞外東入

澗  
海从水古  
水起鴈門後人戍夫山東  
聲古胡切  
北入海从水瓜聲古胡切

澗  
水出琅邪靈門壺山東北  
入澗从水吾聲五乎切  
濁水不流也一曰  
從水夸聲

澗  
哀都  
雲雨起也从水妻聲詩  
曰有滄淒淒七稽切  
水出北  
地郁郢

澗  
北蠻中从水  
水流潛潛也从水皆聲一曰潛  
尼聲奴低切  
潛寒也詩曰風雨潛潛古諧切

澗  
水出南陽平氏桐栢大復山  
東南入海从水佳聲戶乖切  
也北方水

澗  
水出南陽平氏桐栢大復山  
東南入海从水佳聲戶乖切  
也北方水

澗  
水出南陽平氏桐栢大復山  
東南入海从水佳聲戶乖切  
也北方水











从水肖聲 相么切 漚 浮也从水票聲匹 漚 灑从水

鹿聲甫 矯切 漚 水朝宗于海从水朝省臣 漚 灑从水

常山石邑井陘東南入于泚从 水交聲邾國有汶縣下交切 漚 樂東北入泗

从水包聲 匹交切 漚 水出南陽魯陽入城 漚 水出

臨洮東北入河从 水洮聲土刀切 漚 水漫漫大兒从

也从水壽 聲徒刀切 漚 水出扶風鄠北入渭 漚 水在

山陽胡陵禹貢浮于淮泗 達于滄从水苛聲古俄切 漚 多汁也从水哥聲

河 水出焯煌塞外崑崙山發 原注海从水可聲乎哥切 洩 水出蜀汶

南入江从水 我聲五何切 洩 水受淮陽扶溝浪湯渠東 江繳外東

洩 水涌流也从水 皮聲博禾切 洩 江別流也出嶧山東

鉉等曰沱沼之沱通用此 字今別作池非是徒何切 洩 河津也在西河西

沙見楚東有沙水所加切 洩 譚長說沙 或从少

子結 洩 水出北地直路西東入 深池也

聲一佳切 又於瓜切 洩 清水也一曰窰也从水 出



零陵陽海山北入江  
從水相聲息良切

灑

醉醪也从水將  
省聲即良切

灑

古文  
水出齊臨朐高山東北入  
將省  
鉅定從水羊聲似羊切

灑

濁漳  
出上

黨長子鹿谷山東入清漳清漳出沾山大要谷  
北入河南漳出南郡臨沮從水章聲諸良切

灑

露濃兒從水  
襄聲汝羊切

灑

薄也从水京  
聲呂張切

灑

滂

於良切  
從水央聲

灑

水出桂陽縣盧聚山涯浦關  
為桂水從水匡聲去主切

湯

熱水也从水  
易聲土郎切

灑

沛也从水芻聲臣鉉等  
曰今浴別作霑霑非是

普郎切

灑

寒也从水倉  
聲七岡切

灑

水虛也从水  
康聲苦岡切

灑

深廣也从水坐聲一  
曰注池也烏光切

灑

水涌光也从水  
從光亦聲詩

曰有洗有  
積水池從水  
黃聲乎光切

灑

積水池從水  
黃聲乎光切

灑

水出金城臨  
羗塞外東入

河從水皇  
聲乎光切

灑

溝水行也从水  
從行戶庚切

灑

谷也从水  
平聲符兵

灑

下深兒從水  
弘聲烏宏切

灑

眼也激水之兒從  
水青聲七情切

灑

水名從水名  
聲武并切

灑

水出南海龍川西入  
漆從水貞聲陟盈切

灑

水名從水羸  
聲以成切

灑

草也水艸也从水  
草亦聲薄經切

灑

小雨溟溟也从  
水冥聲莫經切

灑

平也从水丁  
聲他丁切

灑



汀或冷 水出丹陽宛陵西北入江 从平 冷 江从水令聲郎丁切

開頭山東南入渭 雒州之川也 从水 巫聲 古靈切 絕小水也 从水 熒省聲 戶肩切

無舟渡河也 从水 朋聲 皮冰切 清也 从水 徵省聲 臣鉉等曰 今俗作澄 非

是直 陵切 水在臨淮 从水 陵切 水超涌也 从水 朕聲 徒登切

水也 从水 尤聲 羽求切 澤多也 从水 憂聲 詩曰 既漫既渥 於求切

水出武陵 孱陵西 東南入江 从水 由聲 以周切 文 泔也 从水 脩聲 息流切

又思 浮行水上也 从水 从子 酒切 古或以汙為沒 似由切 汙或从 囚聲

腹中有水氣也 从水 孚 从愁 愁亦聲 土尤切 汙也 从水 孚 聲 縛牟切

水出廣漢 剛邑 道徼外 南入漢 从水 音聲 縛牟切 水瀆 廣四尺 深四尺

从水 莠聲 古侯切 漑也 从水 束聲 河東有凍水 速侯切 水流兒

省聲 詩曰 滹池 滹 尋聲 徐林切 水出桂陽 南平

西入營道 从水 冫聲 式針切 清也 一曰 涪陽渚 在郢

陵上 滴水也 从水 宀聲 一曰 濁黠也 臣鉉等曰 今俗別作沉 冗不成字 非是 直深切 又尸

甚 以水 澘也 从水 林聲 一曰 林林山下 水兒 力尋切 谷也 从水 臨聲



讀若林一曰  
寒也力尋切  
涇 浸淫隨理也从水至聲  
一曰久雨為淫余箴切

水出武陵鐔成王山東入  
鬱林從水覃聲徒含切  
潯 水澤多也从水畣聲詩曰潯始既涵

胡男  
汧 周謂潘曰汧從水甘聲古三切  
汧 海岱之間謂相汧曰濶從水閻

聲余  
濶 漬也从水鐵聲爾雅曰泉  
一見一否為鐵子廉切  
濶 涉水也

曰藏也一曰漢水為  
潛 潛從水替聲昨鹽切  
潛 水出巴郡宕渠西南入江從水鬻聲昨鹽切

薄水也一曰中絕小  
濶 水出越雋徼外  
水從水兼聲力鹽切  
東入若水從水

奄聲英  
沾 水出壺關東入淇一曰沾益也从水  
廉切 占聲臣鉉等曰今別作添非是他兼

切 ○  
澆 丹砂所化為水銀也  
澆 雲氣起山

鳥孔  
澆 滕也从水甬聲一曰  
澆 水盛也从

隴切又  
澆 涌也从水勾  
澆 水派也从水  
音容 聲許拱切 蒼聲古項切

水出南郡高城滄山東  
澆 入絲從水危聲過委切  
澆 飲也从水弭

小溼也从水  
澆 翠聲遵誅切  
澆 水出南陽魯陽堯山東

水出右北平浚靡東南  
澆 入庚從水壘聲力軌切  
澆 溪辟深水

癸聲求  
澆 水出潁川陽城山東南  
澆 處也从水

癸切  
澆 入潁從水有聲榮美切  
澆 水厓 枯土



















水出汝南陽垂山東入淮  
水出鼻液也  
水出夷

水不利也  
水出  
水出

水出  
水出

水出  
水出

水出  
水出

水出  
水出

水出  
水出

水出  
水出

水出  
水出

水出  
水出

水出  
水出

水出  
水出

水出  
水出

水出  
水出

水出汝南陽垂山東入淮  
水出鼻液也  
水出夷

水不利也  
水出  
水出

水出  
水出

水出  
水出

水出  
水出

水出  
水出

水出  
水出

水出  
水出

水出  
水出

水出  
水出

水出  
水出

水出  
水出

水出  
水出

水出  
水出











盧后 水出上黨羊頭山東南 切 入河从水心聲七鳩切 郡武安

東北入呼沱水从水寔聲寔籀文從字子鳩切 下漉也从水 參聲所禁切

水入船中也一曰泥 也从水金聲古暗切 湓或 水搖也从

濫 汜也从水監聲一曰濡上及下也 詩曰鬻沸濫泉一曰清也盧職切

浮也从水之 聲孚梵切 浮兒从水凡 聲孚梵切 濫也从水

野从水僕聲博木切 水出東郡濮陽南入鉅 濯髮也 从水木

聲莫 溝也从水賣聲一 浹浹也从水鹿 聲盧谷切

漉或 齊魯間水也从水樂聲春秋 傳曰公會齊侯于樂盧谷切

深清也从水 肅聲子叔切 清湛也从水 叔聲殊六切 出

弘農盧氏山東南入沔从水 育聲或曰出酈山西余六切 隈厓也其內曰

水與聲 灑灌也从水 笑聲烏鵠切 溼暑也从水 辱聲而蜀切

洒身也从水 谷聲余蜀切 灌也从水霍聲口 角切又公汲切

夏有水冬無水曰漿从水 學省聲讀若學胡角切 樂或 不省

霑也从水屋 聲於角切 濡也从水足 聲士角切 小



聲從水爵 流下滴也 從水豕聲 奇字

日 濁 水出齊郡厲鳩山東北入 澗也 從

乙 濁 鉅定 從水蜀聲 直角切 澗也 從

直角 濁 水出右扶風杜陵岐山東入渭 澗也 從

水出丹陽溧陽縣 澗也 從水 澗也 從水

也 從水 澗也 從水 澗也 從水 澗也 從水

聲夷質切 澗也 從水 澗也 從水 澗也 從水

聿 澗也 從水 澗也 從水 澗也 從水 澗也 從水

切 又方 澗也 從水 澗也 從水 澗也 從水 澗也 從水

未切 澗也 從水 澗也 從水 澗也 從水 澗也 從水

澗也 從水 澗也 從水 澗也 從水 澗也 從水 澗也 從水

澗也 從水 澗也 從水 澗也 從水 澗也 從水 澗也 從水

澗也 從水 澗也 從水 澗也 從水 澗也 從水 澗也 從水

澗也 從水 澗也 從水 澗也 從水 澗也 從水 澗也 從水

澗也 從水 澗也 從水 澗也 從水 澗也 從水 澗也 從水

澗也 從水 澗也 從水 澗也 從水 澗也 從水 澗也 從水

澗也 從水 澗也 從水 澗也 從水 澗也 從水 澗也 從水

澗也 從水 澗也 從水 澗也 從水 澗也 從水 澗也 從水

澗也 從水 澗也 從水 澗也 從水 澗也 從水 澗也 從水

澗也 從水 澗也 從水 澗也 從水 澗也 從水 澗也 從水

澗也 從水 澗也 從水 澗也 從水 澗也 從水 澗也 從水

澗也 從水 澗也 從水 澗也 從水 澗也 從水 澗也 從水

澗也 從水 澗也 從水 澗也 從水 澗也 從水 澗也 從水

澗也 從水 澗也 從水 澗也 從水 澗也 從水 澗也 從水

澗也 從水 澗也 從水 澗也 從水 澗也 從水 澗也 從水

澗也 從水 澗也 從水 澗也 從水 澗也 從水 澗也 從水

澗也 從水 澗也 從水 澗也 從水 澗也 從水 澗也 從水

澗也 從水 澗也 從水 澗也 從水 澗也 從水 澗也 從水

澗也 從水 澗也 從水 澗也 從水 澗也 從水 澗也 從水

澗也 從水 澗也 從水 澗也 從水 澗也 從水 澗也 從水

澗也 從水 澗也 從水 澗也 從水 澗也 從水 澗也 從水

澗也 從水 澗也 從水 澗也 從水 澗也 從水 澗也 從水



北杜陵从水  
商聲古穴切  
行流也从水从夬盧江有  
決水出於大別山古穴切

漈 除去也从水  
某聲私列切  
江水東至會稽山陰為  
漈浙江从水折聲旨熱切

漈 水清也从水列聲易  
曰井冽寒泉良辭切  
議臯也从水獻  
與法同意魚列

漈 盡也从水威  
聲亡列切  
漈 漈清也从水侖  
聲以灼切

激水聲也从水勺聲井一有  
水一無水謂之灑洎市若切  
漈 水自張掖剛丹  
西至酒泉合黎

餘波入于流沙从水弱  
聲桑欽所說而灼切  
漈 水出左馮翊歸德北  
夷中東南入渭从水

各聲盧  
各切  
漈 北方流沙也一曰清  
也從水莫聲慕各切  
漈 渴也从  
水固聲

讀若狐貉之  
貉下各切  
漈 涸亦从  
水鹵舟  
漈 雨流霑下兒从  
水隹聲胡郭切

漈 水在魯从水  
郭聲苦郭切  
漈 淺水也从水  
百聲匹白切  
漈 裂

去也从水號  
聲古伯切  
漈 所以攤水也从水昔聲漢律  
曰及其門首洒漈所責切

漈 小雨零兒从水  
束聲所責切  
漈 光潤也从水  
畢聲丈伯切  
漈

上得水沮也从水斂  
聲讀若麴竹隻切  
漈 漈也從水夜  
聲讀若麴竹隻切

也从水折  
聲先擊切  
漈 長沙汨羅淵屈原所沈之  
漈 漈也從水

水注也从水  
帝聲都歷切  
漈 漈也從水  
聲徒歷切  
漈 浚也从水  
歷聲一曰



水下滴瀝 郎擊切 沒也从水从 水礙衰疾波

一曰半遮 也吉歷切 水清底見也从水是聲 詩曰湜湜其沚常職切 深

至也从水則 聲初側切 水也从水直 聲恥力切 密縣大隗

山南入潁从水 具聲与職切 水出河南密縣東入 潁从水翼聲与職切

水出汝南上蔡黑閭澗 入汝从水意聲於力切 疾流也从水 或聲于逼切

十里為成成間廣八尺深八尺謂之洫 从水血聲論語曰盡力乎溝洫況逼切 水石

也从水从叻周禮曰石有時而泐徐錯 曰言石因其脉理而解裂也盧則切 雨下

水聿聲一曰沸 涌兒姊入切 幽溼也从水一所以覆也覆

切 液也从水十 聲之入切 不滑也从水 嗇聲色立切

和也从水戢 聲隄立切 浴溇瀟也从水 拾聲丑入切 水疾聲

聲許 無聲出涕曰泣从 及切 水立聲去急切 幽溼也从水 音聲去急切

及及亦聲居立切 溼也从水邑 聲於及切

水出東郡東武陽入海从水巛 聲桑欽云出平原高唐他合切 涸溢

河朔方言謂沸溢為 溘从水沓聲徒合切 奄忽也从水 盍聲口答切 水



从水妾聲  
七接切

澆

洽也徹也从水  
夾聲子協切

洽

霑也从水  
合聲戾夾

切

澆

飲軟也一曰吮也从水  
奠聲衫洽切又先活切

文四百六十五

重二十三

文二十三

新附

歺

十五

漸也人所離也从步从人

凡死之屬皆从死

息姊切

死

古文死如

此

𣦵

死人里也从死  
蒿省聲呼毛切

𣦵

公侯卒也从死  
曹省聲呼肱切

○

𣦵

戰見血曰傷亂或為昏死而  
復生為歺从死攸聲咨四切

文四

重一

𣦵

十六

如野牛而青象形與禽禽

頭同凡𣦵之屬皆从𣦵

徐姊切

𣦵

古文从几

文一

重一



𦵏 十七

箴縷所紩衣从雨𦵏省凡

𦵏之屬皆从𦵏

臣鉉等曰𦵏衆多也言箴縷之工不一也

陟凡切

𦵏

合五采鮮色从𦵏盧聲詩曰衣裳

黼

白與黑相次文从𦵏南聲

方桀切

𦵏

衮衣山龍華蟲粉畫粉也从𦵏

𦵏

會五采繒色从𦵏

𦵏

黑與青相次文从𦵏友聲分勿切

文六

𦵏

十八

从後至也象人兩脛後有

致之者凡𦵏之屬皆从𦵏讀若

𦵏

陟侈切

𦵏

悟也从𦵏丰聲讀若縫敷容切

𦵏

服也从𦵏平相承不敢竝也下江切

𦵏

秦以市買多得為𦵏从了从𦵏益至也从乃詩曰我乃酌彼金罍臣鉉等曰乃難意也古

乎切

𦵏

跨步也从反𦵏

𦵏

相遮要害也从𦵏丰聲南

陽新野有𦵏亭乎蓋切



文六

履

十九

足所依也从尸从彳从夂

舟象履形一曰尸聲凡履之屬

皆从履

良止切

𡲗

古文履从頁从足

𡲘

履屬从履省予聲徐呂切

𡲙

履也从履省婁聲一曰鞬也九遇切

𡲚

履也从履省喬聲居勻切

𡲛

履也从履省支聲音逆切

𡲜

履下也从履省歷聲郎擊切

文六

重一

𡲝

二十

系坡土為牆壁象形凡𡲞

之屬皆从𡲞

力軌切

𡲟

系擊也从𡲞从土力軌切

𡲠

增也从𡲞从系系十乘之重也力軌切

文三

𡲡

二十

冬時水土平可揆度也象

水從四方流入地中之形癸承



壬象人足凡癸之屬皆从癸  
居誅

**𠄎**  
切 籀文从 𠄎 从 矢

文一 重一

几 二十 踞几也象形周禮五几玉

几 雕几彤几鬋几素几凡几之

屬皆从几 居履切

𠄎 𠄎也从尸得几而止孝經曰仲尼几几謂閒几如此九魚切 ○ 𠄎 依几

也从几从任周書凭玉几讀若馮臣鉉等曰人之依馮及所任載故从任皮永切止也得几而止从几从攴與切

𠄎 𠄎或从 𠄎 聲

○ 𠄎

文四 重一

𠄎 二十 相與比叙也从反人匕亦

所以用比取飯一名𠄎凡匕之

屬皆从匕 卑履切

𠄎 匕也从匕是聲是支切 ○ 𠄎 望欲有所庶及也从匕从冂詩曰高山仰







切 𠄎 不滑也从四 𠄎 疾也从止从又又 止色立切

𠄎 機下足所履者从止 从又入聲尼輒切

文十四 重一

𠄎 二十 口 斷骨也象口齒之形止

聲凡齒之屬皆从齒 昌里切

古文 齒字

𠄎 齒參差从齒 𠄎 吐而噍也从齒台聲爾 差聲楚宜切 𠄎 雅曰牛曰齧丑之切

𠄎 老人齒从齒 𠄎 齒相齧也一曰開口見 兒聲五雞切 𠄎 齒之兒从齒柴省聲讀

若柴仕 𠄎 齧牙也从齒 𠄎 齒本也从齒 街切 𠄎 豈聲五來切 𠄎 斤聲語斤切

𠄎 齒見兒从齒 𠄎 缺齒也一曰曲齒从齒 聯聲力延切 𠄎 矣聲讀若權巨員切

𠄎 齒差跌兒从齒佐聲春秋傳曰鄭有子齧臣 鉉等曰說文無佐字此字當从旌傳寫之誤

昨何 𠄎 齧齒也从齒 𠄎 年也从齒令聲臣 切 𠄎 盧聲側加切 𠄎 鉉等案禮記夢帝

與我九齡疑通用靈武王初聞九齡之語不達其義 乃云西方有九國若當時有此齡字則武王豈不達

也 𠄎 人所 𠄎 齧也 𠄎 齒擗也 加郎丁切 𠄎 聲側鳩切 𠄎 曰齧也



曰馬口中槩也从齒  
齒芻聲側鳩切  
齒不正也从齒  
齒芻聲五婁切  
齒也

從齒咸聲  
齒不相值也从齒  
齒吾聲魚舉切  
齒傷酢也从齒所  
聲讀若楚創舉切  
齒差也从齒  
兼聲五銜切  
奇聲魚綺

切  
齒不

斷腫也从齒  
巨聲區主切  
毀齒也男八月生齒八  
歲而齠女七月生齒七

歲而齠從齒  
無齒也从齒  
軍聲魚吻切  
良聲康很

切  
齒見兒從齒  
干聲五版切  
口張齒見從齒  
只聲研繭切

齧骨也从齒  
交聲五巧切  
老人齒如曰也一曰馬  
八歲齒曰也从齒从曰

曰亦聲  
其文切  
齒相切也从齒  
介聲胡介切  
齒堅也  
從齒至

聲陟  
齧齒也从齒  
出聲仕乙切  
齧齒也从齒  
卒聲昨没切

齧也从齒乞  
聲戶骨切  
齒分骨聲從齒  
聲讀若刺盧達切

齧聲從齒昏  
聲古活切  
齧骨聲從齒  
骨亦聲戶八切

齒堅聲從齒  
吉聲赫鎡切  
缺齒也从齒  
獻聲五鎡切  
齒

也從齒肩聲讀  
若切千結切  
啞也从齒  
聲五結切  
羊張也  
從齒世

聲私  
省聲補莫切  
齧也從齒  
聲側革切











史

二十

記事者也从又持中中正

也凡史之屬皆从史

疏士切

事

職也从史之省聲鉏史切

古文

事

文二

重一

士

二十

事也數始於一終於十从

一从十孔子曰推十合一為士

凡士之屬皆从士

鉏里切

埽

舞也从士尊聲詩曰埽埽舞我慈損切

埽

夫也从士胥聲詩曰女也

不奕士貳其行士者夫也讀與細同蘇計切

婦

壻或从女

壯

大也从士片聲

側亮切

文四

重一

子

二十

十一月陽氣動萬物滋入

以為偁象形凡子之屬皆从子

李陽冰曰子在襁緥中足併也即里切

古文子从



象髮也



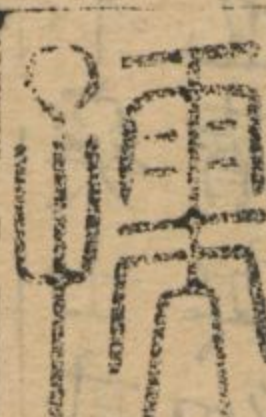

 籀文子凶有髮  
臂脛在几上也

 汲汲生也从子  
兹聲子之切  
 籀文孳  
从絲



止上矢聲徐錯曰止不通也矣古  
矢字反上之幼子多惑也語其切  
 無父也从  
子瓜聲古

乎  
切  恤問也从子  
才聲徂尊切  
 放也从子爻  
聲古肴切

 少稱也从子从稚  
省稚亦聲居悻切  
 乳也从子在  
山丁子亦聲疾置切

 乳子也一曰輸也輸尚  
小也从子需聲而遇切  
 生子免身也  
从子从免徐

錯曰說文無免字疑此字从𠄎省以免身之義通用  
為解免之免晚晁之類皆當从𠄎省芳萬切臣鉉等

一曰今俗作  
亡辯切  一乳兩子也从  
子熾聲生患切  
 長也从子  
皿聲莫更

切  古文  
孟  裹子也从子从几徐錯曰  
取象於裹妊也以證切

 乳也从子殼聲一  
曰穀瞽也古候切  
 庶子也从子  
辭聲魚劉切

文十五 重四

 三十  
巳也四月巳出陰氣

巳藏萬物見成文章故巳為蛇

象形凡巳之屬皆从巳  
詳里切



巳

用也从反巳賈侍中說巳意已實也象形羊止切

文二

里

三十

居也从田从土凡里之屬

皆从里

良止切

菽厘

家福也从里菽聲里之切

里

郊外也从里予聲羊者切

里

古文野从里省从林

文三

重一

喜

三十

樂也从壺从口凡喜之屬

皆从喜

虛里切

喜

古文喜从欠與歡同

喜

大也从喜否聲春秋傳具有太宰詒匹鄙切

喜

說也从心从喜音亦

聲許記切

文三

重一

己

三十

中宮也象萬物辟藏誣形

也已承戊象人腹凡巳之屬皆



从巳

居擬切

正

古文

𠄎

長踞也从巳其聲讀若祀暨巳切

𠄎

謹身有所承也从巳承讀若詩云赤

鳥巳巳居隱切

文三

重一

𠄎

三十

微也从到毛在尸後古人

或飾系尾西南夷亦然凡尾之

屬皆从尾

無斐切今隸變作尾

𠄎

人小便也从尾从水奴弔切

𠄎

連也从尾蜀聲之欲切

𠄎

無尾也从尾出聲九勿切

文四

𠄎

三十

還師振旅樂也一曰欲也

登也从豆微省聲凡豈之屬皆

从豈

壺喜切

𠄎

樂也訖事之樂也从豈幾聲臣鉉等曰說文無幾字从幾从乞義無所取當是訖字之誤



尔渠  
稀切

○

康也从心豈豈  
亦聲苦亥切

文三

六三十一

六三十一

一名蝮博三寸首大如擘

指象其臥形物之微細或行或  
毛或羸或介或鱗以虫為象凡

虫之屬皆从虫

許偉切

龍聲盧紅切

丁螳也从虫

龍聲盧紅切

螭也从虫

從聲子紅切

螭

也狀似虫从虫工聲明堂  
月令曰虹始見戶工切

籀文虹从

申申電也

申申電也

虫在牛馬皮者从  
虫翁聲烏紅切

虫松聲息恭切

虫松聲息恭切

虫松聲息恭切

蝮或省巨鉉等曰今俗作  
古紅切以為蜈蚣蟲名

謂蟬蛻曰蛻从虫

謂蟬蛻曰蛻从虫

从虫离聲或云無  
角曰螭丑知切

虫施聲式支切

若龍而黃北  
方謂之地螭

若龍而黃北

方謂之地螭

氏聲巨

行也从虫支

行也从虫支

行也从虫支

似蜥蜴而大从

虫唯聲息遺切

虫唯聲息遺切

虫唯聲息遺切

虫唯聲息遺切

蜥醯讀若  
祁直尼切

籀文蜥

籀文蜥

籀文蜥

籀文蜥

籀文蜥

威



委黍委黍鼠婦也从虫伊省聲於脂切  
強也从虫斤聲赤之切  
蟲也从虫之聲赤之切  
盧

也从虫肥聲符非切  
青蚨水蟲可還錢  
虎螭也从虫  
胥聲相居切

从虫夫聲房無切  
齋蠱也从虫  
齋聲徂兮切

蝮蝮也从虫  
寒蛭也从虫  
大龜也从

虫雀聲  
說蟪从賣  
齧牛蟲也从虫  
鬼聲邊兮切

董也从虫圭聲烏蝸切  
腹中長蟲也从虫  
戶核切

東南越蛇種从虫門聲武巾切  
蛇屬黑色潛于神淵能興風  
雨从虫命聲讀若辰艸力屯

切  
从辰  
榮蛇醫以注鳴者

善援禺屬从虫爰聲臣鉉等  
曰今俗別作援非是雨元切  
烏餐也从虫  
樊聲附袁切

鼠婦也从虫  
番聲附袁切  
蟹螫毒蟲也从虫  
般聲布還切

南蠻蛇種从虫  
燕聲莫還切  
蝙蝠也从虫  
扁聲布玄切

虫日益聲象形明堂月  
令曰腐艸為蠲古玄切  
單聲市連切

馬蝮也从虫  
面聲武延切  
蝮蟬屬讀若周天子  
赦从虫丙聲武延切

馬蝮也从虫  
面聲武延切  
蝮蟬屬讀若周天子  
赦从虫丙聲武延切

馬蝮也从虫  
面聲武延切  
蝮蟬屬讀若周天子  
赦从虫丙聲武延切



𧈧

復陶也劉歆說𧈧蚘子董仲舒說𧈧子也从虫彖聲與專切

𧈩

蟲也

大螿也讀若蜀都布名从虫隹聲巨負切

𧈪

𧈪蚘長股者从虫肅聲蘇彫切

𧈫

蟲也从虫召聲都僚切

𧈬

蟬也从虫周聲詩曰五月鳴蜩徒聊切

𧈭

或

舟

蟲肖聲相邀切

𧈮

腹中短蟲也从虫堯聲如招切

𧈯

龍之屬也池魚滿三千六百蛟來為之長能率魚飛置筍水中即蛟去从虫交聲古肴切

𧈰

蟹螯也从虫攷聲臣鉉等曰今俗作螯非是螽即蠶蟲蜘蛛之別名也莫交切

𧈱

羅也从虫我聲臣鉉等案爾雅蛾羅蠶蛾也虫部已有蠶或作蠶此重出五何切

𧈲

蝦蟆也从虫莫聲莫遐切

𧈳

蝦蟆也从虫段聲乎加切

𧈴

蠶

也从虫尙聲古華切

𧈵

蠶蟻也从虫襄聲汝羊切

𧈶

斬也从虫彖聲徐鍇曰弘與

強聲不相近秦刻石文从口疑从籀文省巨良切

𧈷

籀文強从虫彖聲

𧈸

螳螂也从虫堂聲徒郎切

𧈹

蠶蟻不過也从虫當聲都郎切

𧈺

堂螿也从虫良聲一名蚘

父魯當切

𧈻

蝨也从虫皇聲乎光切

𧈼

黃聲乎光切

𧈽

蜻蛉也从虫青聲子盈切

𧈾

蜻蝗以翼鳴者从虫并聲薄經切

𧈿

蟲食穀葉者更冥冥犯法即生螟从虫冥聲又螟蛉莫經切

𧉀

桑蟲











蝸楚謂之蝸从  
虫丙聲而說切  
蝸蚌屬似蟻微大出海中今民  
食之从虫萬聲讀若賴力制

切  
出神 虫也从虫  
聲祖外切  
毒蟲也象  
形丑瘡切  
或

从  
虫 蠅醜搖翼从虫  
扇聲式戰切  
瘡 蟲屬从虫庶  
聲之夜切

名 蟲名也一日年終祭  
名从虫昔聲助駕切  
蟲也从虫省  
聲息正切

蝠 蝙蝠服翼也从  
虫畱聲方六切  
聲芬目切

蜀 蜀頭形中象其身  
蜀市王切  
蜀頭形中象其身  
蜀市王切

蜀 蜀頭形中象其身  
蜀市王切  
蜀頭形中象其身  
蜀市王切

犀聲直  
角切  
蟻也从虫至  
聲臣鉉等曰今

俗作蟀非  
是所律切  
蟋蟀也从虫  
吉聲去吉

切  
蝸蟻也从虫  
商聲余律切  
蝸蚰也从虫  
出聲區勿切

鼠也一日西方有獸前足短與  
虛比其名謂之蜃从虫厥聲居月切  
也

虫曷聲  
胡葛切  
蚺蚺也从虫  
从虫茂聲莫

結  
蜻蛉也从虫  
列聲良薛切  
商何蟲从虫  
爭聲力輟切

衣服歌謠艸木之怪謂之  
蝗之怪謂之蠶从虫薛聲魚列切  
蚤 蚤也

蚤 蚤也  
蚤 蚤也



游朝生莫死者从  
虫京聲离灼切  
渠却一曰天社从  
虫却聲其虐切

尺蠖屈申蟲也从  
虫夔聲烏郭切  
蟲也从虫若  
省聲呼約切

亞聲鳥  
似蜥易長一丈水潛吞人即浮  
出日南从虫从并聲五各切

虻蛭艸上蟲也从  
虫毛聲陟格切  
蟲虫行毒也从  
虫赦聲施隻切

蟲之蜥易也从  
虫折聲先擊切  
敗創也从虫人食  
食亦聲乘力切

短狐也似鼈三足以乞  
害人从虫或聲于逼切  
蟻食苗葉者吏乞貸則生  
臣鉉等曰

今俗作古獲切以  
為蝦蟇之別名  
蟻从虫从貸貸亦聲詩曰

去其螟蟻臣鉉等曰今  
俗作或并非是徒得切  
藏也从虫執  
直立切

蜃屬有三皆生於海千歲化為蜃秦謂之牡厲又云  
百歲燕所化魁蜃一名復累老服翼所化从虫合聲

古沓  
蝮蝮也从虫走聲臣鉉等  
曰今俗作蝶非是徒叶切

虫夾聲  
兼叶切

文一百五十三 重十五

文七 新附

鬼 三十  
人所歸為鬼从人象鬼頭







說文解字卷五

說文解字卷六

上聲二

鼠

三十八書  
呂切鼠

𠂔

四十直  
呂切𠂔

𠂔

四十二尼  
呂切女公

羽

四十四王  
矩切羽

灑

四十六知庚  
灑讀若圭

黍

三十九舒  
呂切黍

呂

四十一力  
舉切呂

予

四十三余  
呂切予

雨

四十五上  
矩切雨

土

四十七宅  
魯切土



鹵

四十八郎  
古切鹵

虎

四十九呼  
古切虎

古

五十公  
戶切古

鼓

五十一工  
戶切鼓

夬

五十二公戶  
切夬讀若瞽

戶

五十三侯  
古切戶

又

五十四疑  
古切又

午

五十五疑  
古切午

米

五十六莫  
禮切米

氏

五十七丁  
禮切氏

豐

五十八盧啓  
切豐讀若禮

匚

五十九胡禮  
切匚讀若倏

蔘

六十宅  
買切蔘

彳

六十一胡  
改切彳

乃

六十二奴  
亥切乃

余

六十三余忍  
切及讀若引

於

六十四於謹  
切於讀若隱

於

六十五於憶  
切於讀若偃

藁

六十六胡本  
切藁讀若混

古

六十七古本  
切古讀若衮

早

六十八呼早  
切早讀若罕

廬

六十九廬  
管切廬

彌

七十彌  
充切彌

犬

七十犬苦  
法切犬

法

七十二姑法  
切法與眈同

昌

七十三昌  
充切昌

音

七十四音充  
切音讀若割

而

七十五而充  
切而讀若奕



𧔧

七十六平  
免切

𧔩

七十七知  
𧔩讀若展

𧔪

七十八都  
鳥切

𧔫

七十九盧  
鳥切

𧔬

八十私  
兆切

𧔭

八十一平  
小切

𧔮

三十

穴蟲之總名也象形凡鼠

之屬皆从鼠

書呂切

𧔯

豹文鼠也从鼠  
冬聲職戎切

𧔰

籀文

鼠也从  
鼠虎聲

息移切

𧔱

鼠似雞鼠尾从  
鼠此聲即移切

𧔲

精胞鼠也从鼠  
句聲其俱切

𧔳

斬蠲鼠黑身白鬣若帶手有長白毛似握  
版之狀類蟻蝮之屬从鼠胡聲尸吳切

𧔴

小鼠也从鼠  
奚聲胡雞切

𧔵

鼠也从鼠番聲讀若  
樊或曰鼠婦附表切

𧔶

鼠出丁零胡皮可作  
裘从鼠軍聲乎昆切

𧔷

鼯令鼠从鼠  
平聲薄經切

𧔸

竹鼠也如犬从鼠  
雷省聲力求切

𧔹

鼠屬从鼠今聲  
讀若含胡男切

𧔺

鼠屬从鼠宀  
聲而隴切

𧔻

地行鼠伯勞所作也一  
曰偃鼠从鼠分聲房吻

切

𧔼

或从  
虫分

𧔽

鼯也  
聲丘檢切

而大食鼠者从  
鼠由聲余救切

𧔾

胡地風鼠从鼠  
勻聲之若切

𧔿

鼠  
出



胡地皮可作裘从鼠各聲下各切

鼠屬从鼠益

鼠屬从鼠益聲於革切

或从

鼠屬从鼠益

五枝鼠也能飛不能過屋能緣不能窮木能游不能渡谷能穴不能掩身能走不能先人

从鼠石聲常隻切

常隻切

文二十

重三

禾屬而黏者也以大暑而

種故謂之黍从禾雨省聲孔子

曰黍可為酒禾入水也凡黍之

屬皆从黍舒呂切

糝

糝也从黍麻聲靡為切

黏

黏也从黍古聲戶吳切

黏

黏

利作履黏也从黍利省聲利古文

利作履黏以黍米郎奚切

黏

黏

也从黍占聲女廉切

黍屬从黍甲聲并弭切

黏

黏也从

黏

春秋傳曰不義不黏尼質切

黏

黏

黏

北切

文八

重二

辨積物也象形凡宁之屬皆

辨積物也象形凡宁之屬皆



从宁直吕切

𨔵

帽也所以載盛米从宁从留留缶也陟吕切

文二

𨔵

一四十

脊骨也象形昔太嶽為禹

心吕之臣故封吕侯凡吕之屬

皆从吕

力舉

𨔵

篆文吕从肉从旅

躬

身也从身从吕居戎切

躬

躬或从弓

文二

重二

女

二四十

婦人也象形王育說凡女

之屬皆从女尼吕切

帝

帝高辛之妃契母號也从女

𨔵

愚贍多

女雋聲讀若

𨔵

婦人小物也从女此聲

𨔵

媢也从女規聲讀若癸秦

媢

虞舜居媢汭因以

為

𨔵

媢

妻之女弟同出為媢



媿

姿媿姿也从女佳聲  
一曰醜也許惟切

媿

無夫也从女  
勹聲里之切

媿

說樂也从女  
配聲許其切

媿

人姓也从女其聲杜  
林說媿醜也去其切

姬

黃帝居姬水以為姓  
从女臣聲居之切

妃

匹也从女已  
聲芳非切

斐

往來斐斐也一曰醜  
兒从女非聲芳非切

斐

女字也从女衣  
聲讀若衣於稀

威

姑也从女从戌漢律曰婦告威姑徐錯曰  
土盛於戌土陰之主也故从戌於非切

媿

不說兒从女  
韋聲羽非切

媿

从隨也从女从口徐錯  
曰女子从父之教从夫

之命故从口  
會意人諸切

媿

女字也从女與聲  
讀若余以諸切

媿

樂也从女

吳聲虞  
俱切

媿

女字也楚詞曰女媿之蟬媛賈侍中  
說楚人謂姊為媿从女須聲相俞切

媿

弱也一曰下妻也  
从女需聲相俞切

媿

好也从女及聲詩  
曰靜女其姁昌朱

媿

好也从女朱  
聲昌朱切

媿

慕母都醜也从  
女莫聲莫胡切

媿

奴婢皆古之卑人也周禮曰其奴男子入于  
卑隸女子入于春藁从女从又臣鉉等曰又

手也持事者  
也乃都切

媿

古文奴  
从人

媿

保任也从女  
幸聲古胡切

媿

夫母也从女  
古聲古胡切

媿

婦與夫齊者也从女从  
巾从又又持事妻職也

臣鉉等曰巾者進也齊  
之義也故从巾七替切

媿

古文妻从尚女  
尚古文貴字



窈

材也从女齊聲祖雞切

嫫

女隸也从女奚聲胡雞切

媿

媿也

媿

從女毆聲

媿

媿媿也从女兒聲一曰婦人惡兒五雞切

媿

媿

媿

或曰吳楚之間謂好曰媿

媿

古之神聖女化萬物者也从女曷聲古媿

媿

媿

媿

媿

媿

媿

媿

媿

媿

媿

女姓身動也从女辰聲春秋傳曰后緡

媿

媿

媿

服也从女賓聲符真切

媿

媿

媿

媿

媿

媿

媿

媿

媿

媿

媿

媿

媿

媿

媿

媿

媿

媿

媿

媿

媿

媿

媿

媿

媿

媿

媿

媿

媿

媿

媿

媿

媿

媿

媿

媿

媿







從女方聲 婦官也 從女牆 省聲才良切

羊聲居 煩擾也 一曰肥大也 從女襄聲 女良切

長好也 從女 五莖切 小心態也 從女 熒省聲 烏莖切

除也 漢律齊人予妻婢姦 曰姘 從女并聲 普耕切

頸飾也 從女 頰 其連也 於盈切

好字也 從女 靈聲 郎丁切 女字也 從女 周聲 職

婦人妊身也 從女 芻聲 周 巧黠也 從女 俞

聲託 空也 從母 中 女 空 之意 一曰婁務也 洛侯切

私逸也 從女 空聲 余箴切 樂也 從女 甚聲 丁含切

從女 林聲 杜林說 卜者黨相 詐驗為婁 讀若潭 盧含切

敏疾也 一曰莊敬兒 從女 僉聲 息廉切 允細也 從女 鐵聲 息廉切

始也 從女 沾聲 丑廉切 娑始也 一曰善笑兒 從女 今聲 火占切

不平於心也 一曰疑 從女 兼聲 戶兼切 直項兒 從女 同聲 他孔切

美女也 從女 多聲 尺氏切 姪或 妍黠也 一曰



曰江淮之間謂母曰媵  
媵从女是聲承旨切  
婦人小物也从女支  
聲讀若歧行渠綺切

委隨也从女从禾臣鉉等曰委曲也取  
其禾穀垂穗委曲之兒故从禾於詭切

惡也一曰人兒从  
女毀聲許委切  
閉體行媿媿也从  
女危聲過委切

女之卑者也從女从  
卑卑亦聲便俾切  
女兒也从女  
弟聲將几切

色好也从女从美  
美亦聲無鄙切  
歿母也从女  
比聲卑履切

籀文  
妘省  
女之初也从女  
台聲詩止切  
女字也  
从女已

聲居  
擬切  
順也从女尾聲  
讀若媚無匪切  
嫗也从女句  
聲況羽切

媚也从女無  
聲文甫切  
媿也从女  
汚聲胡古切

女弟也从女从弟  
弟亦聲徒礼切  
戲也从女矣聲一曰  
卑賤名也過在切

婉也从女妃  
聲於阮切  
順也从女宛聲春秋傳  
曰太子座婉於阮切

懈也怠也一曰臥也  
從女賴聲洛旱切  
好枝格人語也  
一曰靳也从女

善聲音  
善切  
好兒从女奕聲而沈切臣鉉等案  
切韻又音奴困切今俗作嫩非是

順也从女鬲聲詩曰  
婉兮嬌兮力沈切  
慕也从女緇聲  
力沈切說文舊

於嬌字下  
重出此字  
直好兒一曰媿也  
从女翟聲徒了切  
媿也从  
女从弱











贊

白好也从女贊聲則盱切

晏

安也从女日詩曰以晏父母烏諫切

嬖

侮易也从女曼聲謀患切

嫫

女字也从女刪省聲所晏切

嫫

然聲奴見切

嫫

燕聲於甸切

嫫

從女亶聲一曰傳也時戰切

媛

美女也人所援也从女从爰爰引也詩曰邦之媛兮王眷

嫫

女病也从女卓聲奴教切

嫫

人姓也从女丑聲商書曰無有作姁呼到

嫫

侮易也从女敖聲五到切

嫫

夫妒婦也从女冒聲一曰相視也莫報切

嫫

嫫也从女琴聲郎到切

嫫

女適人也從女家聲古訝切

嫫

亂也从女亡聲巫放切

嫫

女人自侮我也從女央聲烏浪切

嫫

問也从女

粵聲匹

嫫

人所生也古之神聖母感天而生子故稱天子從女从生亦聲春秋傳

曰天子因生以賜姓息正切

嫫

竦立也从女青聲一曰有才也讀若韭菁七正切

嫫

靜也从女井聲疾正切

嫫

巧譎高材也从女信省臣鉉等曰女子之信近

於佞也乃定切

嫫

說也从女興聲許應切

嫫

耦也从女有聲讀若祐于救切

嫫

媾或

媾

重婚也从女葍聲易曰匪寇婚媾古候切

媾

偶

從女后聲古候切

媾

過差也从女監聲論語曰小人窮斯媾矣盧噉切

媾



誣挈也从女  
奄聲依劒切  
○媮 媮媮也从女  
賣聲徒谷切  
媮 媮媮也从女  
媮媮也从女  
媮媮也从女  
媮媮也从女

也從女會聲讀  
若蹴七宿切  
媮 媮媮也从女  
媮媮也从女  
媮媮也从女  
媮媮也从女

讀若人不孫  
為媮之欲切  
媮 媮媮也从女  
媮媮也从女  
媮媮也从女  
媮媮也从女

謹敕數數  
測角切  
媮 媮媮也从女  
媮媮也从女  
媮媮也从女  
媮媮也从女

輕也从女戌  
聲王伐切  
媮 媮媮也从女  
媮媮也从女  
媮媮也从女  
媮媮也从女

女昏聲  
古活切  
媮 媮媮也从女  
媮媮也从女  
媮媮也从女  
媮媮也从女

丁滑  
切  
媮 媮媮也从女  
媮媮也从女  
媮媮也从女  
媮媮也从女

媮 鼻目閒兒讀若煙火快  
快從女決省聲於說切  
媮 媮媮也从女  
媮媮也从女  
媮媮也从女  
媮媮也从女

擊擊四  
滅切  
媮 媮媮也从女  
媮媮也从女  
媮媮也从女  
媮媮也从女

媮 小小侵也从女  
肖聲息約切  
媮 媮媮也从女  
媮媮也从女  
媮媮也从女  
媮媮也从女

媮 不順也从女若聲春秋  
傳曰叔孫媮丑略切  
媮 媮媮也从女  
媮媮也从女  
媮媮也从女  
媮媮也从女

媮 靜好也从女  
畫聲呼麥切  
媮 媮媮也从女  
媮媮也从女  
媮媮也从女  
媮媮也从女

從女由聲徐錯曰  
當從胃省徒歷切  
媮 媮媮也从女  
媮媮也从女  
媮媮也从女  
媮媮也从女

黑聲呼  
北切  
媮 媮媮也从女  
媮媮也从女  
媮媮也从女  
媮媮也从女



俛伏也从女沓聲女字也从女 一曰伏意他合切 疾言失次也

也從女占聲或讀若從女而聲讀 若懾丑 得志姦 曰姦息也一曰 疾言失次也

婦人兒從女 少氣也从女 夾聲呼帖切 從女而聲讀

乏聲房法切

文二百二十八 重十三

文七 新附

子 四十 推予也象相予之形凡予

之屬皆从予 余呂切

舒也從舍从子予亦聲 一曰舒緩也傷魚切

相詐惑也 從反予周

書曰無或譎張 為幼胡辨切

文三

羽 四十 鳥長毛也象形凡羽之屬

皆从羽 王矩切

飛聲从羽工 聲戶公切 頸毛也从羽 公聲鳥紅切 盛 飛



兒从羽之切 **翬** 大飛也从羽軍聲一曰伊雒而南聲侍之切 **翬** 雉五采皆備曰翬詩曰如翬斯飛

臣鉉等曰當从 **翬** 疾飛也从羽 **翬** 羽曲也从羽 **翬** 句聲其俱切 **翬** 飛也从揮省許歸切 **翬** 羽番聲

或从飛 **翬** 疾飛也从羽 **翬** 扁聲芳連切 **翬** 小飛也从羽 **翬** 皐聲許綠切

字表切 **翬** 尾長毛也从羽 **翬** 翺翔也從羽 **翬** 皐聲五牢切 **翬** 翺翔也從羽 **翬** 皐聲渠遙切

回飛也从羽 **翬** 樂舞以羽 **翬** 自翳其首以祀星羊聲似羊切 **翬** 辰也从羽王聲讀若皇胡光切

**翬** 羽也从羽令 **翬** 羽本也一曰羽初生 **翬** 聲郎丁切 **翬** 兒从羽侯聲乎溝切

**翬** 羽生也一曰采羽 **翬** 翼也从羽支 **翬** 從羽前聲即淺切 **翬** 聲施智切

**翬** 或 **翬** 鳥之彊羽猛者从 **翬** 青羽 **翬** 从氏 **翬** 羽是聲居豉切 **翬** 雀也

出鬱林 **翬** 赤羽雀也出鬱林 **翬** 飛舉 **翬** 卒聲七醉切 **翬** 从羽非聲房未切 **翬** 也

羽者聲 **翬** 華蓋也从羽 **翬** 羽之翬風亦古章庶切 **翬** 毳聲於計切 **翬** 諸侯也一曰射

師从羽 **翬** 飛聲也从羽歲聲詩曰鳳 **翬** 聲五計切 **翬** 皇于飛翺翺其羽呼會切 **翬** 出

天雞赤羽也从羽 **翬** 軼聲逸周書曰大翰若 **翬** 雉一名鷓風周成王時蜀人獻之侯榦切 **翬** 翳也所以舞也从羽毳聲

聲詩曰左執翺徒到切 **翬** 高飛也从羽 **翬** 翳也所以舞也从羽毳聲 **翬** 高飛也从羽 **翬** 從今力救切

**翬** 鳥白肥澤兒从羽高聲 **翬** 樂舞執金羽 **翬** 詩云白鳥翯翯胡角切 **翬** 以祀社稷也



从羽友聲讀  
若絃分勿切  
翺 羽莖也从羽  
翺 翺聲下革切  
翺 翺也 翺聲古翺

切  
翺 山雉尾長者从  
翺 羽从佳徒歷切  
翺 飛兒从羽立  
聲與職切

合羽 起也从羽合  
聲許及切  
翺 飛盛兒从羽从日臣鉉  
等曰犯冒而飛是盛也

士蓋  
翺 捷也飛之疾也从羽夾聲  
讀若潛一曰俠也山洽切  
翺 棺羽飾也

天子八諸侯六大夫四士  
二下垂从羽妾聲山洽切

文三十四 重一

文三 新附

雨 四十 五  
水从雲下也一象天口象

雲水霑其閒也凡雨之屬皆从

雨 王矩 古  
文

霖 小雨也从雨衆聲明堂  
月令曰霖雨職戎切  
霖 小雨財零也  
从雨鮮聲讀

若斯息  
移切  
霽 雨聲从雨眞聲  
讀若資即夷切  
霽 雨雪兒从雨  
非聲芳非切

雩 夏祭樂于赤帝以析甘  
雨也从雨于聲羽俱切  
雩 或从羽雩  
羽舞也

霽 須也遇雨不進止須也从雨而聲易曰雲上  
於天霽臣鉉等案李陽水據易雲上於天云











六 四十 有所絕止 而識之也凡

之屬皆从 知庚切

主 鐘中火主也从主象形从 亦聲 臣鉉等曰今俗別作炷非是之庚切

相與語唾而不受也从 音或从 从否否亦聲天口切 豆从欠

文三 重一

土 四十 地之吐生物者也二象地

之下地之中物出形也凡土之

屬皆从土 它魯切

墀 種也一曰內其中也 從土變聲子紅切 爵諸侯之土也 從之从土从寸

守其制度也公侯百里伯七十里子男五 十里徐鍇曰各之其土也會意府容切 文

封 省 封 籀文 城垣也从土 庸聲余封切 古文

坐 遠邊也从土 聲 增也 從土卑 聲符支切 土

增大道上从土 次聲疾資切 古文 朕聖讒說殄行聖疾惡也

墀 涂地也从土犀聲禮 天子赤墀直尼切 小渚也詩曰宛 在水中坻从土



氐聲直  
尼切  
水從文  
氐或从  
水從者  
氐或从  
水從者  
氐或从  
水從者

塒  
塒从土時  
聲市之切  
塒  
東楚謂橋為  
塒从土  
塒  
塒夷在冀  
塒  
塒始也  
塒  
塒為

聲居  
之切  
塒  
益州部謂塒場曰塒  
塒  
塒  
塒  
塒  
塒  
塒

春日日值之而出  
聲尚書曰宅塒夷  
塒  
塒  
塒  
塒  
塒  
塒

塒  
塒  
塒  
塒  
塒  
塒  
塒  
塒

也上圜下方公執  
七寸子執穀璧男  
楚爵有執  
圭古畦切

圭古畦切  
圭  
圭  
圭  
圭  
圭  
圭  
圭

芳栝  
切  
塒  
塒  
塒  
塒  
塒  
塒  
塒

子居九垓之田  
土亥聲古哀切  
塒  
塒  
塒  
塒  
塒  
塒  
塒

曰鮫璽洪水  
土西聲於真切  
塒  
塒  
塒  
塒  
塒  
塒  
塒

切  
塒  
塒  
塒  
塒  
塒  
塒  
塒

塒  
塒  
塒  
塒  
塒  
塒  
塒  
塒

樂器也以土為之  
孔从土熏聲沉表切  
塒  
塒  
塒  
塒  
塒  
塒  
塒

戶昆  
切  
塒  
塒  
塒  
塒  
塒  
塒  
塒

切  
塒  
塒  
塒  
塒  
塒  
塒  
塒



聲徒干切 ○ 填 塞也从土真聲陟鄰切今待季切

然切 塲 地不平也从土聲以幼聲於交切

阪也从土皮聲 坊 邑里之名从土方聲古通用墜府良切

祭神道也一曰田不耕一曰治穀田也从土易聲直良切

徒郎切 堂 從高省 墻 隄也从土

赤剛土也从土 城 以盛民也从土从

籀文城 塋 墓也从土榮省聲余傾切

土刑聲 臙 稻中畦也从土 塿 益也从土曾

戶經切 塍 糜土也从土 塿 地也从土曼聲子林切

也从土甚 塿 龍聲力踵切

聲口含切 ○ 塿 立壠也从土 塿 涂也从土

等案水部已有 坻 箸也从土氏聲諸氏切

尺氏切 壘 王者印也所以主土 塿 特也从土多聲

此重出力踵切 坻 省聲許委切 塿 古文毀 塿 毀垣也

聲詩曰乘彼 塿 塍過委切 塿 塍或 塿 軍壁也从土



圮 毀也虞書曰方命圮族从土已聲符鄙切

圯 垣也五版為一堵从土者聲當古切

圻 是聲丁礼切 圻 高燥也从土豈聲苦亥切

圼 塵也从土分聲一曰大防也房吻切

坦 安也从土旦聲他但切

坦 所居也一曰女牢一曰亭部从土肩聲古洊切

圳 周垣也从土 圳 畔也為四時界祭其中周禮曰

圻 圻或从手从非配省聲

圻 籀文 圻 滯也从土

圻 射臬也从土享聲讀若準之允

圻 耕也从土豎聲康很切

圻 涂也从土見聲胡典切

圻 野土也从土單聲常衍切

圻 治小

圻 棄也从土从帝蘇老切

圻 保也高土也从土鬲聲讀若毒都皓切

圻 坎圻也梁國寧陵有圻 圻 亭从土可聲康我切

圻 堂塾也从土 圻 堅土也从土墜聲

圻 柔土也从土 圻 秦謂阬為埂从土更聲

圻 疆也从土竟聲經 圻 治也从土爭

圻 濁也从土后聲古厚切 圻 陷也从土欠聲苦感切

圻 元氣初分輕清陽為天重濁陰為地 圻 籀文地



陸 侈也从土隊聲古  
通用礫直類切  
陸 堅土也从土自聲  
讀若臯其冀切

既 仰涂也从土  
既聲其冀切  
地相次比也衛大夫貞  
子名望从土比聲毗至

非 塵也从土非  
聲房未切  
益也从土付  
聲符遇切

莫 丘也从土莫  
聲莫故切  
幽薶也  
从土痰

壘 天陰塵也詩曰壘壘其  
陰从土壹聲於計切  
塵也从  
土蓋聲

壞 敗也从土壞  
聲下怪切  
古文  
壞省人  
縮文

出 璞也从土一  
象形苦對切  
屈  
由或  
从鬼

壘 隔也从土从  
寒先代切  
存也从土才  
聲昨代切  
塗

汜 澗也从土汜  
聲魚僅切  
掃除也从土  
弁聲讀若糞

塿 以黍和灰而驟也  
完聲一曰補塿胡玩切  
塿 塿也从土  
留

坐 古文  
坐  
塿 塿也从土  
聲呼訝切

塿 塿或  
從自  
塿 擁也从土章  
聲之亮切  
塵埃也从  
土央聲於

塿 塿也一曰大也  
塿 塿也从土  
聲苦誦切  
地平也从土从  
平平亦聲皮命

塿 塿也一曰大也  
塿 塿也从土  
聲苦誦切  
喪葬下土也从土朋聲春秋傳曰朝而塿  
禮謂之封周官謂之窆虞書曰塿淫于家



方鄧  
切  
軒土  
阮也一口大也从  
土軒聲上豔切  
占  
屏也从土占  
聲都念切

韌土  
下也春秋傳曰墊隘  
○  
墉  
朝歌南七十  
里地周書武

王與紂戰于垓野  
从土母聲莫六切  
城  
气出土也一日始也  
从土叔聲昌六切

韞  
門側堂也从土  
孰聲殊六切  
壘  
土塊壘壘也从土夬  
聲讀若逐一日壘梁

力竹  
切  
墉  
四方土可居也从  
土奧聲於六切  
塿  
古文塿

堅不可拔也从  
土喬聲苦角切  
塿  
塊也从土業  
聲匹角切  
塿  
塿或  
从卜

塿  
牆高兒詩曰崇墉圪  
圪从土气聲魚迄切  
塿  
兔堀也从土  
屈聲苦骨切

三土  
汝穎之間謂致力於地曰圣  
从土从又讀若兔窟苦骨切  
塿  
突也詩  
曰蜉蝣

堀閱从土屈  
省聲苦骨切  
塿  
治也一日甬土謂之塿詩曰武  
王載塿一日塵兒从土灰聲蒲

撥  
切  
窟  
囚突出也从土  
叡聲胡八切  
塿  
塿封也詩曰鸛鳴  
于塿从土至聲徒

結  
切  
塿  
卑垣也从土  
孚聲力輟切  
塿  
壁間隙也从土曷  
聲讀若謁魚劉切

亞  
白涂也从土  
亞聲烏各切  
塿  
裂也詩曰不墉不疆  
从土席聲丑格切

塿  
土乾也一日堅也  
从土各聲胡格切  
塿  
疆也从土易  
聲羊益切

塿  
陶竈窻也从土  
役省聲營隻切  
塿  
垣也从土辟  
聲北激切  
塿



塗也从土冥聲莫狄切  
聲莫狄切  
也從土直  
聲常職切

塹 馱適也一曰未燒也  
從土馱聲古歷切  
塹 由也从土畎  
聲芳逼切

墨 書墨也从土从黑  
黑亦聲莫北切  
塹 下入也从土  
畎聲敕立切

塔 西域浮屠也从  
土荅聲土盍切  
堞 城上女垣也从  
土葉聲徒叶切

堞 壞也一曰塞補从  
土厭聲烏狎切

文一百三十一 重二十六

文十三 新附

鹵 四十  
西方鹹地也从西省象鹽

形安定有鹵縣東方謂之席西

方謂之鹵凡鹵之屬皆从鹵  
郎古切

鹵 鹹也从鹵差省聲河內謂  
之鹵沛人言若盧昨何切  
鹹 銜也北方  
味也从鹵

咸聲胡  
冕切

文三



虎

九十四

山獸之君从虎虎足象人

足象形凡虎之屬皆从虎

呼古切

古文虎

虎

亦古

文虎

虎

委虎虎之有角者也从虎厂聲息移切

虎

楚人謂虎為烏

虎

虎聲也从虎斤聲語斤切

虎

虎竊毛謂之虢苗从虎戈聲竊淺也昨閑切

切

虎

虎鳴也一曰師子从虎九聲許交切

虎

黑虎也从虎騰聲徒登切

虎

虎文也从虎多象其文也甫州切

虎

虎兒从虎又聲魚廢切

虎

虎也急也从虎从虍見周禮薄報切

虎

虍屬从虎去聲巨鉉等曰去非聲未

詳呼

○

虎

黑虎也从虎儵聲式竹切

虎

虎兒从虎乞聲魚迄切

虎

虎所攬畫明文也从虎彳聲古伯切

虎

易履虎尾虢虢恐懼一曰蠅虎也从

許隙切

虎

虎聲也从虎馵聲讀若隔古覈切

虎

白虎也从虎昔省聲

讀若冪莫狄切

文十五

重二


文二

新附



古 五 故也从十口識前言者也凡

古之屬皆从古 臣鉉等曰十口所傳是前言也公戶切

 古文

嘏 大遠也从古段聲古雅切

文二 重一

鼓 一 郭也春分之音萬物郭皮

甲而出故謂之鼓从支象其


手擊之也周禮六鼓雷鼓八面

靈鼓六面路鼓四面鼗鼓皐鼓

晉鼓皆兩面凡鼓之屬皆从鼓

徐鍇曰郭者覆冒之意工戶切  籀文鼓

 鼓聲也从鼓隆聲徒冬切  騎鼓也从鼓皐聲部迷切  大鼓

謂之鼗鼓八尺而兩面以鼓軍事以鼓賁省聲符分切  鼗或从革

 鼓聲也从鼓開聲詩曰鼗鼓鼗鼗烏玄切  大鼓也从鼓咎聲詩曰鼗鼓弗



勝古勞切鼓聲也从鼓堂聲詩曰擊鼓其聲土郎切 ○ 鼓 鼓聲也

聲徒合切古文磬 鼓聲也从鼓 聲也从鼓耳 聲他叶切 古文磬 从革 鼓聲 从鼓 击聲土盍切 無

聲也从鼓耳 聲他叶切

文十 重三

𠄎 五十 靡蔽也从人象左右皆蔽

形凡𠄎之屬皆从𠄎 公戶切

兜 兜鍪首鎧也从𠄎从兒 省兒象人頭也當侯切

文二

戶 五十 護也半門曰戶象形凡戶

之屬皆从戶 侯古切 古文戶

扉 戶扇也从戶 非聲甫微切 室在旁也从戶 方聲符方切

扇 外閉之關也从戶 戶同聲古熒切 戶牖之間謂之扂 从戶衣聲於豈切

扉 始開也从戶从聿臣鉉 等曰聿者始也治小切 輜車旁推 戶也从戶

大 聲讀與鈇 同徒蓋切 扉也从戶从 猳省式戰切 隘也从 戶乙聲



於革  
屬 閉也从戶胡切  
省聲口盍切

文十 重一

又 五行也从二陰陽在天地

間交午也凡五之屬皆从五 臣鉉

等曰二天天地也疑古切 古文 五省

文一 重一

𠂔 五十五 𠂔也五月陰氣午逆陽冒

地而出此予矢同意凡午之屬

皆从午 疑古切

𠂔 逆也从午吾聲五故切

文二

米 粟實也象禾實之形凡米

之屬皆从米 莫禮切

糴 陳臭米从米工聲戶工切 糜 糝也从米麻聲靡為切 𦉳 潰



也从米尼聲交吐  
有菴冷縣武穆切  
○**糲** 酒滓也从米曹聲作曹切

食米也从米  
長聲陟良切  
○**糲** 穀也从米量聲呂張切

米名也从米梁  
省聲呂張切  
○**糲** 飴也从米唐聲徒郎切

子盈  
○**糲** 糲妝膏環也从米巨聲其呂切

糲妝也从米  
女聲人渚切  
○**糲** 疏也从米且聲徂古切

者也從米分  
聲方吻切  
○**糲** 粉也从米卷聲去阮切

去九  
○**糲** 舂糲也从米臼聲其九切

糲飯也从米  
丑聲女久切  
○**糲** 熬米麥也从米臭聲

以米和羹也一曰粒  
也从米甚聲桑感切  
○**糲** 籀文糲

古文糲  
從參  
○**糲** 糜和也从米覃聲

米炭聲  
作弄切  
○**糲** 不雜也从米卒聲雖遂切

兵媚  
○**糲** 乾也从米葡聲平秘切

人來氣諸  
侯許既切  
○**糲** 氣或

六斗大半斗春為米一斛  
曰糲從米萬聲洛帶切  
○**糲** 氣或

曰糲從米萬聲洛帶切  
○**糲** 穀也从米卑聲旁封切

○**糲** 稻重一石為粟二十斗為米十斗曰穀為



糲

穀也从米翟聲他弔切

糲

碎也从米靡聲模臥切

○糲

酒母也从米籜省聲駟六切

籜

籜或从麥籜省聲

糲

早取穀也从米焦聲

一曰小側角切

糲

糲散之也从米殺聲桑割切

糲

麩也从米蔑聲莫撥切

糲

糲也从米悉聲私別切

糲

盜自中出口竊从穴从米离廿皆聲廿古文疾

离古文僕干結切

糲

牙米也从米辭聲魚別切

粕

糟粕酒滓也从米白聲匹

各切

糲

炊米者謂之糜从米辟聲博厄切

糲

漬米也从米畢聲施隻切

糲

糲也从米立聲力入切

糲

古文粒

文三十六

重七

文六

新附

氏

五十

至也从氏下箸一也地也

凡氏之屬皆从氏

丁礼切

氏

氏也从氏重聲於進切

氏

闕臣鉉等按今篇韻音皓又音效注云誤也

氏

觸也从氏失聲徒結切

文四



豐

五十

行禮之器也从豆象形凡

豐之屬皆从豐讀與禮同

盧啓切

豐

爵之次弟也从豐从弟虞書曰平鬯東作直質切

文二

匚

五十

衰後有所俠藏也从匕上

有一覆之凡匚之屬皆从匚讀

與倓同

胡禮切

區

踦區藏匿也从品在匚中品衆也豈俱切

匱

匿也从匚曼聲於蹇切

匱

盛弓弩矢器也从匚从矢國語曰兵不解匿於計切

丙

側逃也从匚丙

聲一曰箕屬臣鉉等曰丙非聲義當从內會意疑傳寫之誤盧候切

匹

四丈也从八匚

亦聲普吉切

亡

亡也从匚若聲讀如羊駟筆女力切

文七

𧈧

六十

解馬獸也似山牛一角古

者決訟令觸不直象形从豸省



凡馬之屬皆从馬宅買切

**𩇛** 獸之所食艸从馬从艸古者神人以馬遺黃帝帝曰何食何處曰食薦夏處水澤冬處松

拍作 **𩇛** 解薦屬从馬季旬切 **𩇛** 聲闕古孝切 ○ **𩇛** 刑也平之如水从水馬所

以觸不直者去 **𩇛** 今文 **𩇛** 古 **𩇛** 之从去方乏切 **𩇛** 省

文四 重二

**𩇛** 六十 𩇛也十月微陽起接盛陰

从二二古文上字一人男一人

女也从乙象裏子咳咳之形春

秋傳曰亥有二首六身凡亥之

屬皆从亥 胡改切 **𩇛** 古文亥為豕與豕同亥而生子

復從一起

文一 重一

**𠃉** 六十 𠃉詞之難也象气之出難

凡弓之屬皆从弓 奴亥切臣鉉等曰今隸書作乃



乃

古文

乃

籀文

𠄎

驚聲也从乃省西聲籀文𠄎不省或曰𠄎往也讀若仍臣鉉等曰西非聲未詳如乘切

𠄎

古文

𠄎

气行兒从乃𠄎聲讀若攸以周切

文三

重三

𠄎

六十

長行也从彳引之凡及之

屬皆从及

余忍切

𠄎

行也从及正聲諸盈切

𠄎

朝中也从及王聲特丁切

𠄎

立朝律也从聿从及臣鉉等曰聿律省也居萬切

文四

𠄎

六十

匿也象𠄎曲隱蔽形凡𠄎

之屬皆从𠄎讀若隱

於謹切

直

正見也从𠄎从十从目徐鍇曰𠄎隱也今十目所見是直也除力切

𠄎

文二

重一

𠄎

六十

旌旗之游於蹇之兒从𠄎



曲而下垂从相出入也讀若偃

古人名从字子游凡从之屬皆

从从

於幟切

古文从字象形

及象旌旗之游

旌

旗兒从从也聲彡樂施字

子旗知施者旗也式支切

旌旗披靡也从从皮

聲敕

旌

旗旒施也从从奇聲於离切

旌

熊旗五游以象罰星士卒以為

期从从其聲周禮曰率都建旗渠之切

旌

旗有衆鈴以令衆也从从斤聲渠希切

旌

錯革畫鳥其上所以進士衆旌旌衆也从从與聲周禮曰州里建旗以諸切

旌

幅胡也从从番聲臣鉉等曰胡幅之下垂者也孚袁切

旌

旗曲柄也

所以旌表士衆从从丹聲周禮曰通帛為旌諸延切

旌

旌或从亶

周旋旌旗

之指麾也从从从足足也徐鍇曰人足隨旌旗以周旋也似汭切

旌

旌旗飛揚兒从从焱

聲甫

旌

旌旗纛絲也从从票聲匹招切

旌

幢也从从从毛毛亦聲莫袍切

旌

游車載旌析羽注旌首所以精進士卒从从生聲子盈切

旌

旌旗之流也从

从汙聲

旌

古文

旌

旌旗之流也从从攸聲以周切

○

旌

軍之五百人為旅从从从俱也力舉切

旌

古文旅古文以為魯衛之



魯煇 旗屬从从要 聲鳥皎切

周禮曰縣鄙 建旄治小切 導車所以載全羽以為允 允進也从从遂聲徐醉切

煇 旄或 繼旄之旗也沛然而 垂从从市聲蒲蓋切

木置石其上發以機以追敵也从从會聲春 秋傳曰旄動而鼓詩曰其旄如林古外切

族 矢鋒也束之族族也 从从矢昨木切

文二十三 重五

橐 六十六 橐也从束囙聲凡橐之屬

皆从橐 胡本切

橐 囊張大兒从橐省 甸省聲符宵切 車上大橐从橐省 咎聲詩曰載橐弓

矢古 勞切 橐也从橐省 襄 省聲奴當切 橐也从橐省 石聲他各切

文五

上下通也引而上行讀若 七十 七

引而下行讀若退凡一之屬

皆从一 古本切



中

和也从口丨上  
下通陟弓切

中

古文

中

籀文

中

旌旗杜兒从丨从  
放亦聲丑善切

文三

重二

厂

六十

山石之厓巖人可居象形

凡厂之屬皆从厂

呼旱切

厓

籀文

厓

石大也从厂  
龙聲莫江切

厓

厓巖山顛也从  
厂垂聲姊宜切

厓

厓

厓

石間見从厂甫聲  
讀若敷芳無切

厓

唐厓石也

从厂厓省  
聲杜兮切

厓

山邊也从厂  
圭聲五佳切

厓

峯也一曰  
地名从厂

敢聲魚  
音切

厓

石地也从厂金聲  
讀若給巨今切

厓

廢諸治玉  
者也从厂

僉聲讀若  
籃魯甘切

厓

仰也从人在厂上一曰屋  
秦謂之楠齊謂之戶魚毀切

厓

柔石也从厂  
氏聲職雉切

厓

底或

厓

仄出泉也  
从厂畧聲

讀若軌  
居洧切

厓

石利也从厂異聲  
讀若臬胥里切

厓

美石也从  
厂古聲侯

古切

厓

隱也从厂非  
聲扶沸切

厓

旱石也从厂  
宮聲力制切

厓

或不

厓

發石也从厂  
歛聲俱月切

厓

岸上見  
也从厂



从之省讀若躍以灼切

𠩺

厲石也从厂管聲詩曰他山之石可以為厝蒼名切又七互切

𠩺反也从厂辟聲普擊切

𠩺

側傾也从人在厂下阻力切

𠩺

籀文从矢矢亦地

惡也从厂兒聲五歷切

𠩺

石聲也从厂立聲盧荅切

𠩺

筳也从厂𠩺聲一曰合也於輒切又一琰切

𠩺

𠩺

𠩺

𠩺

𠩺

𠩺

𠩺

𠩺

𠩺

文二十七

重四

𠩺

凡物無乳者卯生象形凡

卯之屬皆从卯

盧管切

𠩺

卯不孚也从卯段聲徒玩切

文二

𠩺

不見也象雍蔽之形凡𠩺之

屬皆从𠩺

彌充切

文一

𠩺

狗之有縣蹠者也象形孔



子曰視犬之字如畫狗也凡犬

之屬皆从犬

犬

犬之多毛者从犬从彡詩曰無使尫也吠莫江切

犴

犴犬也从犬奇聲於

犬

犬怒兒从犬示聲一曰犬難得代郡有犴氏縣讀又若銀語其切

犴

獸名从犬軍聲許韋切

犴

妖獸也鬼所乘之有三德其色中和小前大後死則丘首从犬

瓜聲戶吳切

犴

恨賊也从犬青聲倉才切

犴

健也从犬犴聲詩曰盧犴犴力

切珍

犴

犬吠聲从犬斤聲語斤切

犴

犬鬪聲从犬番聲附袁切

犬行也从犬亘聲周書曰尚狙狙胡官切

狙

狡麀如號貓食虎豹者从犬俊聲見爾雅素官

切

狙

吠鬪聲从犬艮聲五還切

狙

獺屬从犬扁聲布玄切

或从賓

狙

犬走兒从三犬甫遙切

狙

獨獺也从犬喬聲許

切

狙

犬獲獲咳吠也从犬麥聲火包切

狙

獲獺也从犬鼻聲女交切

犬

犬如人心可使者从犬敖聲春秋傳曰公族夫熬五牢切

狙

犬惡毛也从犬

農聲

狙

狙犬也从犬坐聲巨王切

狙

古文狙

似

銳頭白頰高前廣後从犬良聲魯當切

狙

狙狙犬吠聲从犬星聲桑經切

狙



獲屬从犬酋聲一曰隴西謂犬子為猷以周切

狻 憂也从犬侯聲乎溝切 怒犬兒从犬需聲讀若

實中犬聲从犬从音音亦聲乙咸切 短脰狗从犬

犬吠聲从犬畏聲鳥賄切 齧也从犬彋聲初版切 田秋

也从犬璽聲息淺切 獠 獠或从豕宗廟之 少狗也

聲匈奴地有狡犬巨口而黑身古巧切 嗾犬厲之也从犬

妄彊犬也从犬从壯壯亦聲徂朗切 犬獠獠不可附也

獠平縣古猛切 健犬也从犬孟聲莫杏切 犬性驕也从犬

孔子曰狗叩也叩氣吠以守从犬句聲古厚切 長喙犬一曰

犬僉聲 犬吠不止也从犬兼聲讀若 黑犬黃顛从

犬容頭進也从犬參聲 犬兼聲讀若 陽新亭有獾鄉荒檻

侵也从犬弓聲防險切 種類相似唯犬為 甚从犬類聲力遂

獲屬从犬且聲一曰狙犬也暫齧 人者一曰犬不齧人也親去切

黃犬黑頭从犬主聲讀若注之戌切 曲也从犬出戶下戾 者身曲戾也郎計切



獾

狂犬也。从犬折聲。春秋傳曰：「獾犬入華。」臣氏之門征例切。

頓仆也。

從犬敝。

聲。春秋傳曰：「與犬大。」癸毗祭切。

癸

癸或。

狡獪也。从犬。

會聲。古外切。

𤝵

犬張斷怒也。从犬來聲。讀又若銀魚。謹切。

獻

宗廟犬名。羨獻。犬肥者以獻之。

𤝵

狼屬。从犬曼聲。爾雅曰：「獾似狸。」舞販切。

𤝵

獾犬也。从犬𤝵聲。一。

𤝵

惡健。犬也。

許建切。从犬刪省。

𤝵

獾犬也。从犬𤝵聲。一。

𤝵

疾跳也。一。

𤝵

曰急也。从犬。𤝵聲。古縣切。

𤝵

編急也。从犬。𤝵聲。古縣切。

𤝵

獾犬也。从犬。𤝵聲。五。

𤝵

𤝵

獵也。从犬。𤝵聲。力照切。

𤝵

犬形也。从犬。𤝵聲。鉏亮切。

𤝵

𤝵

健犬也。从犬。亢聲。苦浪切。

𤝵

犬田也。从犬守聲。易曰：「明夷于南狩，書究切。」

臭

禽走臭而知其迹者，犬也。从犬，自，臣鉉等曰：「自古鼻字，犬走以鼻知臭，故从自，尺救切。」

𤝵

犬屬。𤝵已上黃，𤝵已下黑，食母猴。从犬，鼓聲。讀若構，或曰：「穀似祥羊。」出蜀北，𤝵山中，犬首。

而馬尾。

獨

犬相得而鬪也。从犬，蜀聲。羊為羣，犬火屋切。

白身豕，驢尾。

𤝵

走也。从犬，攸聲。讀若叔，式竹切。

獨

獨俗獸。

如馬，徒谷切。

𤝵

短喙犬也。从犬，曷聲。詩曰：「載獫狁。」獨，獨切。

獨

獨俗獸。

谷聲。余。

獨

爾雅曰：「短喙犬，謂之獨。」獨，獨切。

獨

獨俗獸。

獨

獨俗獸。

獸走兒。从犬。

獨

獨俗獸。

獨

獨俗獸。

獨

獨俗獸。



狻 犬从艸暴出逐人也  
从犬卒聲麤沒切  
獺 如小狗也水居  
食魚从犬賴聲

他達 走犬兒从犬而ノ之曳  
其足則刺友也蒲撥切  
獾 獾猶而附人也从犬鳥聲南  
契聲鳥 點切

獾 母猴也从犬矍聲爾雅云獾  
父善顧攫持人也俱縛切  
如狼善 驅羊从

犬白聲讀若藥寧嚴  
讀之若淺泊匹各切  
獵所獲也从犬  
獲聲胡伯切

犬張耳兒从犬  
易聲陟革切  
赤狄本犬種狄之為言淫  
辟也从犬亦省聲徒歷切

犬視兒从犬  
目聲古闕切  
犬暫逐人也从犬黑  
聲讀若墨莫北切

犬食也从犬从舌讀若  
比目魚鰈之鰈他合切  
放獵逐禽也  
从犬鼠聲良

涉 多畏也从犬  
去聲去劫切  
杜林說  
从犬可  
習也

从犬甲聲  
胡甲切

文八十三  
重五

文四 新附

水小流也周禮匠人為溝

洫相廣五寸二相為耦一耦之



伐廣尺深尺謂之く倍く謂之

遂倍遂曰溝倍溝曰沍倍沍曰

く凡く之屬皆从く姑法切

古文く从田犬  
田从川

文一 重二

舛 七十 對臥也从夂牛相背凡舛

之屬皆从舛昌亮切 踏楊雄說舛  
从足春

鞞 樂也用足相背从舛 鞞 古文舞  
从羽亡

車軸端鍵也兩穿相背从舛  
萬省聲萬古文僕字胡戛切

文三 重二

𠄎 七十 謹也从三子凡子之屬皆

从子孛讀若翦音充切

𠄎 連也一曰呻吟也从孛在尸下 𠄎 盛

从孛从日讀若蕤蕤  
一曰若存魚紀切 𠄎 籀文晉从二子一  
曰晉即奇字晉



文三 重一

𠃉

七十  
五

柔韋也从比从皮省从𠃉

省凡𠃉之屬皆从𠃉讀若奕一

曰若雋

臣鉉等曰此者反覆柔治之也𠃉營也而充切

𠃉

古文

𠃉

籀文𠃉

𠃉

羽獵韋絳从𠃉  
奔聲而隴切

𠃉

或从衣从朕虞書曰鳥獸廢毛

文三 重二

𠃉

七十  
六

臯人相與訟也从二辛凡

辨之屬皆从辨

方免切

𠃉

治也从言在辨  
之間符蹇切

文二

𠃉

七十  
七

極巧視之也从四工凡

之屬皆从

知衍切

𠃉

室也从𠃉从丌室  
中𠃉猶齊也穌則切



文二

鳥七十

長尾禽總名也象形鳥之

足似匕从匕凡鳥之屬皆从鳥

都了切

鷗

水鳥也从鳥蒙聲莫紅切

鴻

鴻鵠也从鳥江聲戶工切

鷗

鷗

鷗鷗也

鷗

鷗

鷗

鷗

鷗

鷗

鷗

鷗

鷗

鷗

鷗

鷗

鷗

鷗

鷗

鷗

鷗

鷗

鷗

鷗

鷗

鷗

鷗

鷗

鷗

鷗

鷗

鷗

鷗

鷗

鷗

鷗

鷗

鷗

鷗

鷗

鷗

鷗

鷗

鷗

鷗







美長醜為鷓離从鷓鳥留聲力求切

鷓鳥 搗或 鷓鳥 水鷓也 从鳥 區聲 鳥侯切

鷓鳥 鼠形飛走且乳之鳥 也从鳥 晶聲 力執切

鷓鳥 鷓鳥也 从鳥 母聲 文甫切

鷓鳥 祝鳩也 从鳥 隹聲 思允切

鷓鳥 鳥也 其雌皇 从鳥 叵聲 一曰鳳皇也 於憶切

鷓鳥 鳥也 肉出尺裁 从鳥 隹聲 博好切

鷓鳥 鳥也 从鳥 主聲 天口切

鷓鳥 澤虞也 从鳥 方聲 分兩切

鷓鳥 神鳥也 天老曰鳳之象也 鴻前麇後 蛇頸魚尾 鸛頰

鴛思龍文 龜背燕頤 雞喙五色 備舉出於東方君子

之國 翱翔四海之外 過崑崙 飲砥柱 濯羽弱水 莫宿風穴 見則天下大安 寧从鳥 凡聲 馮貢切

鷓鳥 古文鳳象形 鳳飛羣鳥從 以萬數 故以為朋黨字

鷓鳥 擊殺鳥也 从鳥 執聲 脂利切

鷓鳥 白鷺也 从鳥 路聲 洛故切

鷓鳥 駿驥驚也 从鳥 夂聲 私閏切

鷓鳥 秃鳩也 从鳥 赤聲 臣鉉等

鷓鳥 鷓鳥也 从鳥 臤聲 鳥侯切

鷓鳥 鷓鳥也 从鳥 隹聲 思允切

鷓鳥 鳥也 其雌皇 从鳥 叵聲 一曰鳳皇也 於憶切

鷓鳥 鳥也 肉出尺裁 从鳥 隹聲 博好切

鷓鳥 鳥也 从鳥 主聲 天口切

鷓鳥 澤虞也 从鳥 方聲 分兩切

鷓鳥 神鳥也 天老曰鳳之象也 鴻前麇後 蛇頸魚尾 鸛頰

鴛思龍文 龜背燕頤 雞喙五色 備舉出於東方君子

之國 翱翔四海之外 過崑崙 飲砥柱 濯羽弱水 莫宿風穴 見則天下大安 寧从鳥 凡聲 馮貢切

鷓鳥 古文鳳象形 鳳飛羣鳥從 以萬數 故以為朋黨字

鷓鳥 擊殺鳥也 从鳥 執聲 脂利切

鷓鳥 白鷺也 从鳥 路聲 洛故切

鷓鳥 駿驥驚也 从鳥 夂聲 私閏切

鷓鳥 鷓鳥也 从鳥 隹聲 思允切

鷓鳥 鳥也 其雌皇 从鳥 叵聲 一曰鳳皇也 於憶切



軼聲魯郊以丹雞祝曰以斯軼  
音赤羽去魯侯之咎侯幹切  
渴鳴也从鳥  
旦聲得案切

鵙 雁也从鳥安  
聲鳥諫切  
鵙 鵙也从鳥人  
厂聲臣鉉  
等曰从人从  
厂義無所

取當从雁省  
聲五界切  
鵙 欺老也从鳥  
彖聲丑絹切  
鵙 鳥黑色多子師曠  
鳥岳聲弋

笑 鵙 鵙鳥名从鳥  
庶聲之夜切  
鵙 鳥名从鳥  
曰南方有鳥名曰

羌鵙黃頭赤目五色皆  
備从鳥就聲疾儼切  
琴聲力救切  
天侖也从鳥  
琴聲力救切

鳥子生哺者从  
鳥鼓聲口豆切  
毒鳥也从鳥允聲  
一名運日直禁切

鳥鵙也从鳥  
暴聲蒲木切  
舒鳧也从鳥  
攷聲莫卜切  
鸛 鸛鷄也五  
方神鳥也

東方發明南方焦明西方鸛鷄北方  
幽昌中央鳳皇从鳥肅聲息逐切  
如說从

變 鵙 鵙也从鳥  
壘聲力竹切  
結籊鳴鳩从鳥  
勒聲

與籊同  
居六切  
鳥也从鳥曰  
聲居玉切  
鴻鵙也从鳥  
告聲胡沃切

鵙 鵙也从鳥谷聲古者  
鵙 鵙不踰沛余蜀切  
鵙 鵙也从  
佳从史

鵙 鵙山鵙知來事鳥也  
从鳥學省聲胡角切  
鵙 鵙或  
从佳

鸞 鸞屬神鳥也从鳥  
獄聲春秋國語曰周之興也  
鸞 鸞鳴於岐山江中有鸞鸞似鳧而大赤目五角切

鸞 鸞也  
族聲士角切  
鸞 鸞也  
鳥也从鳥來  
聲親吉切

鸞 鸞也  
族聲士角切  
鸞 鸞也  
鳥也从鳥來  
聲親吉切

鸞 鸞也  
族聲士角切  
鸞 鸞也  
鳥也从鳥來  
聲親吉切







鴨也俗謂之鴨从  
鳥甲聲鳥狎切

文百十六 重十九

文四 新附

无左臂也从子無臂象形凡了

之屬皆从了盧鳥切

无右臂也从了象形居桀切

文三

川 八十 物之微也从八一見而分

之凡小之屬皆从小私兆切

不多也从小聲書沼切

文三

物落上下相付也从爪从

又凡受之屬皆从受讀若詩標

有梅平小切



引也从受从于籀文  
以為車轆字羽元切  
○  
引也从受  
臣鉉等曰

音曳受二手也而曳  
之爭之道也側莖切  
○  
所依據也从受工  
讀與隱同於謹切

受 相付也从受舟  
者聲殖酉切  
○  
進取也从受  
古聲古覽切

籀文  
○  
治也么子相亂受治之  
也讀若亂同一曰理也

徐鍇曰曰月坳  
也界也郎段切  
○  
五指捋也从  
受一聲讀若

律呂  
戍切  
○  
攝也从受从巳  
臣鉉等曰巳者  
物也又爪擷取之  
指事力輟切

文九 重三 卷六





