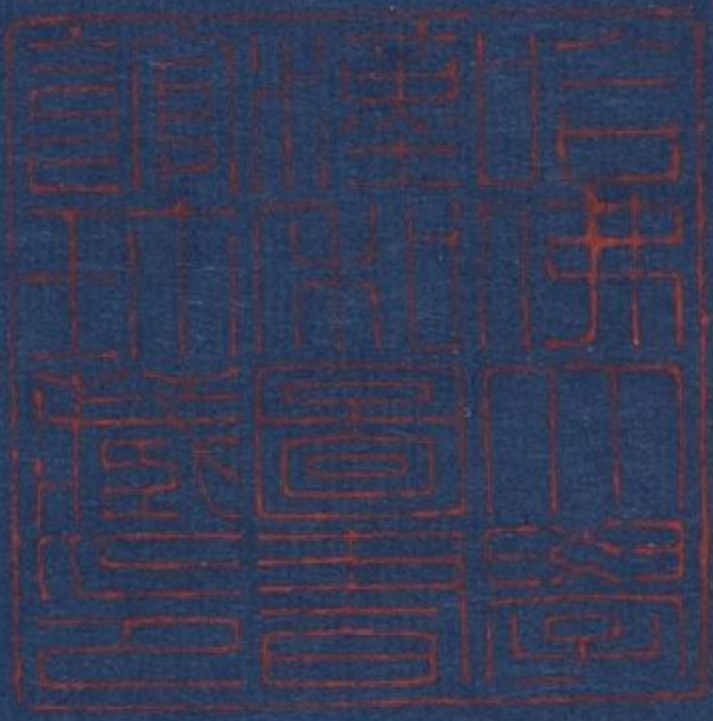


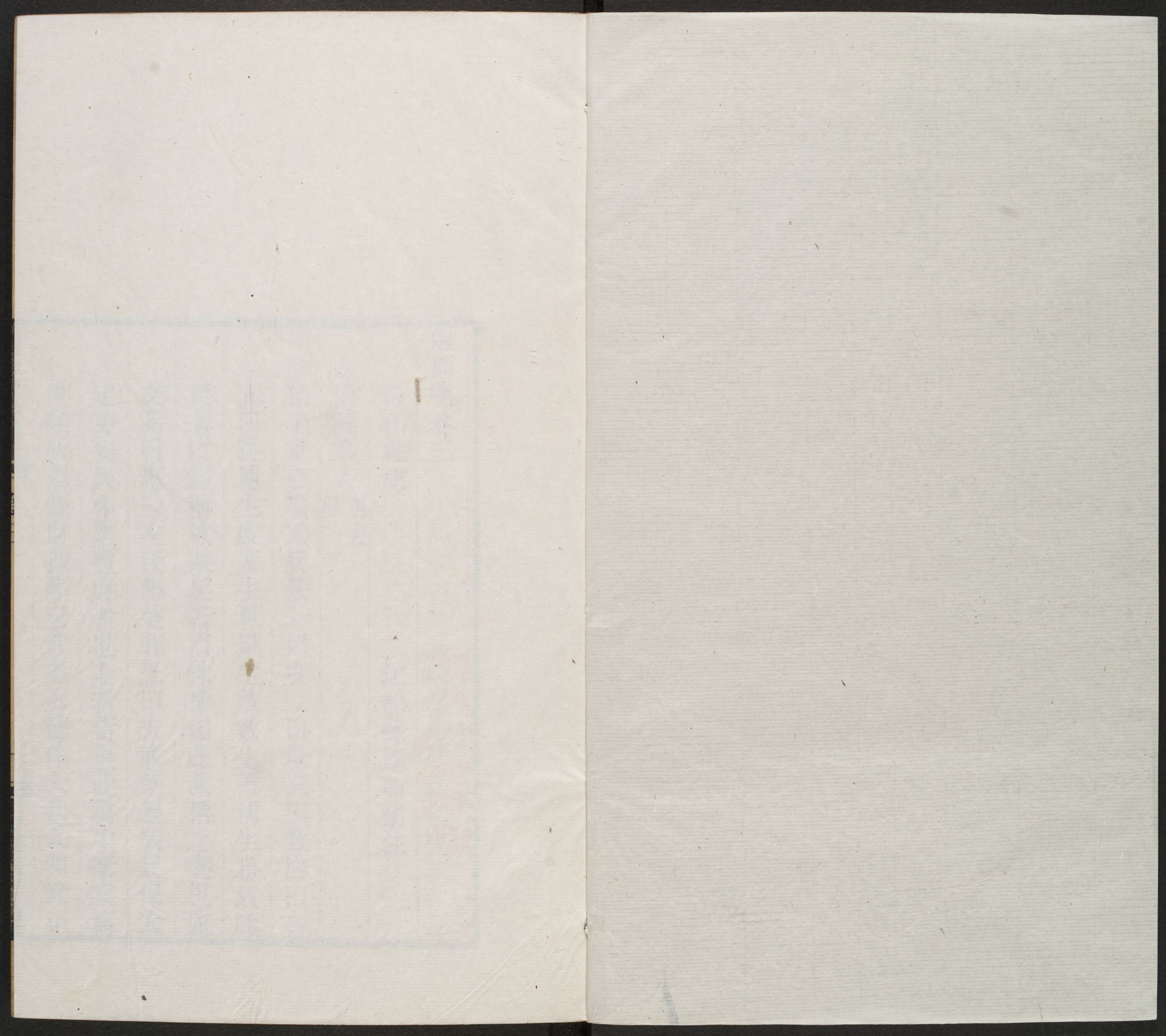
T2529/1161D

CHINESE - JAPANESE COLLECTION
HARVARD COLLEGE LIBRARY
DEPOSITED BY
HARVARD - YENCHING INSTITUTE
FEB 11 1936



CM 0	1	2	3	4	5	6	7	8	9	10	11	12	13	14	15	16	17							
Lab D50 2	95/0/2	81/0/0	66/0/0	51/0/1	35/0/0	20/0/0	29/19/54	55/-39/33	40/9/-43	42/57/29	82/4/79	51/50/-13	50/-28/-29	38/14/16	66/16/18	50/-5/-22	43/-14/21	55/-9/-25	71/-32/0	62/34/60	52/48/17	31/21/-21	72/-23/57	73/19/68

Harvard College Library Imaging Services <http://imaging.harvard.edu>



逸周書卷三

晉孔晁注

江都陳逢衡補注

武稱解第六

稱去聲

孫子軍形篇云兵法一曰度二曰量三曰數四曰稱
 五曰勝地生度度生量量生數數生稱稱生勝故勝
 兵若以鎰稱銖敗兵若以銖稱鎰此武稱之義也盧
 文弼曰惠云左氏傳楚莊王曰夫武禁暴戢兵保大
 定功安民和衆豐財者也七者皆具此篇中衡案篇
 中無所謂豐財據序云武有七德作大武大明武小

哈佛大學漢和圖書館珍藏印

氏藏書

明武三篇則七德不係武稱可知

大國不失其威小國不失其卑敵國不失其權

孔注此卽所謂稱也

補注大國不失其威不黷武也小國不失其卑不怒鄰也敵國不失其權不取侮也

距嶮伐夷并小奪亂口強攻弱而襲不正武之經也

孔注經常

補注盧文弨曰距嶮與距險同衡按距嶮得地勢也夷平也並小奪亂如辛甲所謂服衆小以劫大是已

司馬法曰馮弱犯寡則眚之賊賢害民則伐之暴內陵外則壇之野荒民散則削之負固不服則侵之賊殺其親則正之放殺其君則殘之犯令陵政則杜之內外亂鳥獸行則滅之皆所謂襲不正也

伐亂伐疾伐疫武之順也

孔注武道逆取順守故曰順也

補注木內朽則易摧國內潰則易滅事半功倍不勞而獲故曰武之順也

賢者輔之亂者取之作者勸之怠者沮之恐者懼之欲者

趣之武之用也

孔注武以為用事也

補注商書曰佑賢輔德顯忠遂良賢者輔之也又曰兼弱攻昧取亂侮亡亂者取之也作者勸之與其善也怠者沮之懲其惡也恐者懼之風之以害也欲者趣之示之以利也

美男破老美女破舌

虛文昭曰今戰國秦策引此二語破舌作破少唯高誘所注本與此同

淫圖破口

空方疑是典字

淫巧破時淫樂破正淫言破義武之毀

也

孔注凡行此事所以毀敵國也

補注國君好艾則遠棄典型故破老國君好內則忠

諫塞路故破舌破時謂作為淫巧則空廢時日破正

謂日聽淫樂則惑溺心志破義謂倡為邪說則有害

政事六者在彼有之則可伐在彼有之則宜儆毀敗

也棄也

赦其眾遂其咎撫其口

空方疑是民字

助其囊武之間也

間去聲

補注周文歸曰赦其眾遂其咎猶云厚其毒而復之

也助其囊姑子之也衡案赦其眾則黨孤遂其咎則

國疑助其囊如漢高子陳平金四萬恣其出入之類
餌敵以分而照其儲以伐輔德追時之權武之尚也

孔注以分謂以分器土田餌之此術

補注餌敵以分如趙約韓魏殺知伯共分其地照其
儲知其蓄積之數三略軍識所謂必先察敵情視其
倉庫度其糧食也以伐輔德謂去其左右則無用命
之人追當作維時是也

春違其農秋伐其穡夏取其麥冬寒其衣服春秋欲舒冬
夏欲亟武之時也

孔注寒衣爲敗其絲麻冬夏寒暑甚故欲疾之疾舊作度

盧文弨曰案冬夏欲亟亟疾也故改爲疾

補注違其農寒其服使不得耕桑伐其穡取其麥使
不得積聚春秋恐奪我民時故欲舒冬夏慮牽於疾
疫故欲亟

長勝短輕勝重直勝曲衆勝寡強勝弱飽勝飢肅勝怒先
勝後疾勝遲武之勝也

孔注肅敬也

補注長勝短謂用我之所長以攻其所短如步戰爲

我所長爲彼所短則用步戰以勝之車戰騎戰舟戰
稱是或用火攻或用衝突皆以我兵所諳練者用之
史記李左車對韓信曰善用兵者不以短擊長而以
長擊短是也輕勝重如金注瓦注之類俗所謂四兩
薄千金是也輕則所得多所失少重則得不償失且
有一蹶不堪復振之虞直勝曲師直爲壯曲爲老也
衆勝寡十則圍之五則攻之也強勝弱技擊不如武
卒武卒不如銳士也飽勝飢飽則可以戰飢並無與
守也肅勝怒忿兵必敗也先勝後先發制人也疾勝

遲兵貴神速也此九者兵家所謂知己知彼百戰百
勝之術故曰武之勝李兆洛曰長勝短輕勝重器也
直勝曲理也衆勝寡強勝弱勢也飽勝飢力也肅勝
怒氣也先勝後疾勝遲機也

追戎無恪窮寇不格

舊作格誤

力倦氣竭敵乃易克

敵字舊脫從趙說補

孔注格鬪也追敵之法

格鬪也三字舊在窮寇不格下今並合爲一

補注追戎當整旅以進不可遲迴恪則緩而怠彼必
回軍返鼓以乘之矣格擊也寇窮則并命恐反爲所
敗故不格孫子曰歸師勿遏此之謂也力倦氣竭敵

乃易克者擊其惰氣因其勞倦也

既勝人舉旗以號令命吏禁掠無取侵暴爵位不謙田宅不虧各寧其親民服如化武之撫也

孔注謙損也寧安也

補注舉旗以號令安民也爵位不謙田宅不虧令吏

民皆安堵如故也盧文弨曰案謙當與減同衡按謙

與歉同

百姓咸服偃兵興德夷厥險阻以毀其武四方畏服奄有天下武之定也

孔注毀武謂毀服之

補注夷厥險阻以毀其武謂平其關隘則彼無用武之地也如城鄭虎牢之類

允文解第七

文令見管子文伐見太公武韜文德見漢刑法志是

皆所謂允文也通作韻語與大明武小明武同皆太

公兵法之逸文篇中死思復生生思復所數語尤得

王者用兵之意

思靜振勝允文維記

卷三
孔注以靜規勝康文紀武

補注兵如火弗戢將自焚故思靜振勝振收也允信也文文德也記當作紀紀法律也

昭告周行維旌所在

孔注旌旗治亂所在

補注昭告周行露布也維旌所在褒有德也旌表也在存也

收武釋賄無遷厥里官校屬職因其百吏

孔注收其戎器不取賄因其官吏無敢改

補注收武偃武也釋賄散財也無遷厥里所以安小

人官校屬職因其百吏所以安君子尉繚子曰兵之所加者農不離其田業賈不離其肆宅士大夫不離其官府卽此義也

公貨多少振賜窮士救瘠補病賦均田布

孔注主施赦布政也

補注此卽周禮泉府國服之法公貨賦罰之貨猶後世所謂沒入官者是也振賜窮士養賢也救瘠補病養民也周官九布在國曰邦布在市曰征布總謂之

田布賦均田布則不病民不傷財而上下交獲其贏
矣李兆洛曰公貨多少謂不論貨之多少皆公之以
振賜

命夫復服用損憂恥孤寡無告獲厚咸喜李兆洛曰損當捐之訛

孔注損除憂恥謂赦罪振窮敷大惠也

補注命夫復服修廢官之謂命夫在位者復服謂復
其爵也服如賜服之服用損憂恥則士大夫皆有進
身之階孤寡無告窮民也獲厚咸喜則家給人足矣
咸問外戚書其所在遷同氏姓位之宗子

孔注誅其君爲之主口及羣臣宗主孔注

補注外戚敵之外戚書其所在在存也謂收錄其賢
者遷同氏姓位之宗子如條徐六族遷於魯陶施七
族遷於衛懷姓九宗遷於晉之類蓋世家大族聚則
易爲亂故徙其族於遠使不相通復立宗子一人以

主其祀也

率用十五綏用士女教用顯允若得父母土舊作空方女舊作安盧文昭

曰案夏小正綏多女士此當是綏用士女與韻協今從之

孔注懷其德政也

補注十五者保甲之法管子禁藏曰夫善牧民者非以城郭也輔之以什司之以伍伍無非其人人無非其里里無非其家此率用十五之義也民不驚擾則士女安故曰綏用士女與武成綏厥士女同義教如教民七年之教顯明允信也

寬以政之孰云不聽聽言靡悔遵養時晦

政聽協
悔悔協

孔注養時闇昧而誅之

補注寬以政之除苛法也孰云不聽得民心也聽言靡悔民不倍上則無罪也遵養時晦見周頌傳云遵

率養取晦昧也箋云養是闇昧之君以老其惡

晦明遂語於時允武死思復生生思復所

孔注使昧者脩明而遂告以信武也

補注死思復生出水火而衽席之也生思復所合婦

子而安全之也商書曰俛我后后來其蘇此之謂也

人知不棄愛守正戶上下和協靡敵不下

孔注人守正戶言不逃亡

補注此養而兼以教也人知不棄則民氣新愛守正

戶則趨向正如是則長幼有序可以觀禮尊君親上

可以觀義故無敵

執彼玉珪以居其宇庶民咸哻童壯無輔無拂其取通其疆土民之望兵若待父母

孔注彼謂亂邦之君

補注執彼玉珪收其爵也以居其宇鎮其地也庶民咸耕耕者不變也無輔當作是輔或曰無當爲吾聲之誤也無拂其取生有養也通其疆土遠人來也

是故天下一旦而定有四海

補注言易易也一旦猶會朝也

大武解第八

此篇四戚五和見大開武解春違其農見武稱解五衛六庠見鄴保解蓋兵家相傳之語而又脫去六庠不載知其遺失多矣篇首武有六制北堂書鈔引作七制豈序所謂七德者卽七制歟

武有六制政攻侵伐搏戰

孔注政者征伐之政

補注政征通孟子征之爲言正也攻擊也侵漸進也周禮大司馬負固不服則侵之左傳無鍾鼓曰侵有

鍾鼓曰伐搏取也戰鬪也左傳皆陳曰戰

善攻不攻善攻不侵善侵不伐善伐不搏善搏不戰

盧文昭曰

北堂書鈔一百十三引周書七制一曰征二曰攻三曰伐四曰伐五曰陣六曰戰七曰鬪善征不侵善侵不伐善伐不陣善陣不鬪善鬪不敗與此不同書鈔善征不侵句有脫字

孔注言廟勝也

補注善攻不攻戰勝於廟堂也善攻不侵先聲有奪

人之志也善侵不伐行軍決勝而人不覺也善伐不

搏聲罪致討敵已服也善搏不戰止戈為武無事相

殺過當也

政有四戚五和攻有四攻五良侵有四聚三斂伐有四時

三興搏有三哀四赦戰有六厲五衛六庠五虞

六庠鄴保解作五祥

孔注此皆有義然後能致其攻

四戚一內姓二外婚三友朋四同里

孔注言所宜親也

補注此皆與國同休戚者

五和一有天無惡二有人無鄰三同好相固四同惡相助

五遠宅不薄

薄去聲與上協

孔注雖遠居皆厚之

補注有天無惡能奉若也有人無郄能一心也郄同
隙同好相固有婚姻盟誓之堅同惡相助有驅除并
力之義二語見太公武韜篇相固作相趣遠宅不薄
盧文弨曰案戰國策黃歇說秦引詩云大武遠宅不
涉當是引此文詩必本是書字之誤梁云大武遠宅
不涉國策鮑吳兩注及史記正義所解各不同與此
文不合似未可牽連也衡案鮑彪秦策注云逸詩武
足跡宅猶居也言地之居遠者雖有大足不涉之也
吳師道曰威武之大者遠宅定之不必涉其地也史

記春申君列傳正義言大軍不遠涉攻伐案正義所
說是鮑氏高氏俱謂此是逸詩蓋以詩有大武而不
知逸書別有大武解也遠宅不薄薄迫也猶大開武
言遠方不爭也

此九者政之因也

孔注言因此以成政

四攻一攻天時二攻地宜三攻人德四攻行利

孔注攻謂奪其計使不成也

補注攻天時因水因旱因疫且視歲星所去留攻地

宜謂有間道可入或有險可乘也攻人德因其不和
行利則操璧以餌之也

五良一取仁二取智三取勇四取材五取藝五良據孔注當為五求盧

文昭曰良當為求求乃來字之誤衡案當仍舊作良字為是

孔注所務來而任之良當為求之誤也

補注仁智勇材藝五者皆國之良也良如秦有三良
之良此專為選將而言六韜曰將不仁則三軍不親
將不勇則三軍不銳將不智則三軍大疑故仁智勇
三者取人之首要也材藝如公輸造雲梯墨子修守

具諸葛亮造木牛流馬皆是

此九者攻之開也

孔注言開此道以成攻也

四聚一酌之以仁二懷之以樂三旁聚封人四設圍以信

三斂一男女比二工次三祗人死樂音洛

孔注祗敬

補注此專為民而言酌之以仁予以生也懷之以樂
普以惠也旁聚封人謹斥埃也設圍以信示不欺也
比合也丁男隸卒丁女饋糧無仳離也工百工制器

械者次舍也百工居次則事易成也祇人死者神武不殺也語曰佳兵者不祥坑降卒者無後

此七者侵之酌也

孔注言酌此法以成侵也

四時一春違其農二夏食其穀三秋取其刈四冬凍其葆

孔注此皆所用以敵之

以敵之盧文弨曰當作以毀敵也

凍謂發露

其葆聚

補注春違其農見武稱解食其穀取其刈則因糧於敵也葆與堡通小城也凍其葆謂毀其屯聚使彼皆

凍餒也

二興一政以和時二伐亂以治三伐飢以飽

孔注此所行當之也

補注王者應天順人然後舉事故曰政以和時政征也平人之亂而我以仁義節制之師臨之是伐亂以治也我有十年之積而彼無一日之儲是伐飢以飽也漢書韓安國曰臣聞用兵者以飽待飢正治以待其亂本此

此七者伐之機也

孔注機要也以此要成其伐也

三哀一要不羸二喪人三擯厥親

孔注哀敵人之困窮如此要當為惡擯一作損

補注盧文弨曰案所當哀者羸病者也失位者也六

親不能收卹者也正文要不字訛注亦難曉梁處素

云不羸當作不羸不足也衡按三哀語多不解凌曙

曰哀喪人當如襄十一年公羊傳士句聞齊侯卒引

師而去是也

四赦一勝人必羸二取威信復三人樂生身四赦民所惡

樂音洛
惡去聲

孔注羸謂益之復謂有之皆赦救也

補注羸與羸通緩也勝人以緩不怒敵也復白也取

威信復有罪者殺無罪者活天下共見也人樂生身

有以安之也赦民所惡予以不死也

此七者搏之來也

孔注所以懷來之也

六厲一仁厲以行二智厲以道三武厲以勇四師厲以士

五校正厲御六射師厲伍行去聲

孔注厲為治政也□□

補注厲與勵通仁厲以行則無色取之假智厲以道則無詭詐之謀武厲以勇神勇上也氣勇次之貌勇為下師厲以士如六韜練士篇所載冒刃之士陷陣之士勇銳之士勇力之士是也校正厲御古者車戰甲士三人左主射右主擊刺御居中央若將所乘車則御者在左勇力之士在右將居鼓下在中央主擊鼓書甘誓御非其馬之正正義御以正馬為政言御之政事事在正馬故校正以厲御則進止赦度矣射

師厲伍師法也射有師法則命中易厲武則尙功之義也

五衛一明仁懷恕二明智輔謀

輔鄴保解作設

三明武攝勇四明

材攝士五明義攝官

五衛與鄴保解六衛同惟少末句明命攝政盧文昭曰案當有六庠闕

孔注皆所以成戰矣

此注當在五虞後

補注明者表而出之也明仁則百姓懷恕藏諸身而喻乎人也明智則士大夫輔謀君不疑而羣力合也明武則勇足兼人明材則士可兼事明藝則官可兼職攝與左傳成二年攝官承乏義同謂訓舉得人才

可兼攝也

五虞一鼓走疑二備從來三佐車舉旗四采虞人謀五後動撚之

孔注撚從也皆求安道令之道

盧文弨曰道令二字非衍卽訛

補注鼓走疑審虛實也備從來謀定而後戰也佐車舉旗如龍章鳥章虎章蛇章之類虞人趙曦明疑是輿人案當是山虞澤虞之類以其熟於地形故采其謀以爲鄉導廣雅撚續也王氏疏證曰逸周書大武解後動撚之孔晁注云撚從也從亦相續之義

無競惟害有功無敗

孔注雖強常念害則不敗也

補注無競惟害不以內寧而玩也有功無敗不以大勝而驕也

大明武解第九

此篇於攻城陷敵之法尤爲精備其作於伐崇伐密時乎篇中十因十藝二節文體不類疑非此篇所有畏嚴大武曰維四方畏威乃寧

孔注大武之道四方畏威天下乃寧之也

補注畏嚴二字疑衍四方畏威則無兵革之事

天作武修戎兵以助義正違

孔注正順其義

補注天作武奉天討也修戎兵嚴紀律也治國曰義

亂邦曰違助義正違輔有道以伐無道也

順天行五官官候厥政謂有所亡

亡量殃明荒行方剛叶

孔注五官舉大官言之亡無也

之言舊倒從盧說改

補注盧文弼曰此五官即曲禮所云司徒司馬司空

司士司寇也衡案五官者五行之官六韜五音所謂

五行之神金木水火土各以其勝攻是也左傳昭二

十九年蔡墨曰有五行之官是謂五官即此五者俱

當奉天而行故曰順官候厥政謂各立一官以候測

敵情所屬而因以制勝謂有所亡如敵陣屬木則亡

金而吾以白虎方位時日勝之敵陣屬火則亡水而

吾以元武方位時日勝之盧以曲禮五官當此與武

略無涉

城廓溝渠高厚是量

孔注謂敵人所處也

補注城固而渠深者以守則固以攻則難故當先量
既踐戎野備慎其殃敬其嚴君乃戰赦乃戰赦三字有脫誤

孔注言當明耳目遠斥候

補注既踐戎野入敵境也備慎其殃三軍之命寄焉
十藝必明加之以十因靡敵不荒

孔注荒敗也

陣若雲布侵若風行輕車翼衛在戎二方

孔注奔敵之陣如此

補注陣若雲布密也侵若風行速也輕車見周禮車

僕後漢輿服志曰輕車古之戰車也翼衛張左右翼

以衛中軍也戎如小戎之戎兵車也二方猶所謂楚

君之戎分爲爲二廣也文選王逸魯靈光殿賦方二

軌而並入李善引儀禮注方併也張銑注方謂二車

相並

我師之窮靡人不剛

孔注知敵人之強乃剛勇也

補注盧文弨曰此卽韓信爲背水陣以破趙者也注

非是衡案孫子所謂投之亡地然後存陷之死地然

後生也

十藝一大援二明從三餘子四長興五伐人六刑餘七三

疑八間書九用少十興怨

問去聲

孔注刑餘赦徒用少者省費興怨離構也

補注大援兵屬利器械也考工記戈廣二寸援四之

注援長八寸直刃也又詩大雅以爾鉤援鉤援引上

城者木明從知方也兵識將意將識士情故曰明從

餘子在兵制則謂之羨卒長興鼓勵士卒之義伐卽

管子禁藏所云情伐事伐政伐之伐孫子曰上兵伐

謀其次伐交其次伐兵伐人之謂也或謂卽牧誓所

云四伐五伐六伐七伐者蓋教以攻殺擊刺之法刑

餘謂赦其罪而令以戰功自贖也三疑盧文弨曰三

當爲參衡案卽林木設旌旗黑夜擊金鼓之類蓋爲

疑兵以誘敵傳所謂多方以誤之管子所謂三驚當

一至是也或曰卽六韜之三疑間書間諜也孫子有

用間篇用少謂以少擊衆六韜云因其驚駭者所以

一擊十也因其勞倦暮舍者所以十擊百也吳子云

以一擊十莫善於阨以十擊百莫善於隘以千擊萬

莫善於阻尉繚子云百萬之衆不用命不如萬人之
鬪也萬人之鬪不用命不如百人之奮也蓋兵貴精
而不貴多故用少與怨謂激怒彼國而與之戰如晉
文公私許復曹衛以攜之執宛春以怒楚是也
十因一樹仁二勝欲三賓客四通旅五親戚六無告七同
事八程巧九口能十利事空方疑是興字
孔注凡成皆有因也勝欲以義勝欲
補注樹仁布德也勝欲不貪也賓客攬賢也通旅足
貨也親戚安內也無告振窮也同事一德也程巧尙

技也利事相機也

藝因伐用是爲強轉應天順時時有寒暑

暑處賈女下解禦武土櫓下寡

叶

孔注言時有難易也

補注伐用疑代用強轉轉當作輔應天順時時有寒
暑宜休息也司馬法曰戰道不違時不歷民病所以
愛吾民也冬夏不興師所以兼愛其民也

風雨饑疾民乃不處移散不敗農乃商賈委以淫樂賂以
美女

孔注謂扇動之使沈惑也

補注風雨饑疾皆民所不欲故不處移謂移避水潦散謂散軍歸戍不敗謂立於不敗之地故農得以盡力田畝而其利乃比於商賈淫樂美女皆用以試敵且以緩強寇之逼

主人若杖口兵城下高堙臨內日夜不解

孔注杖謂堅也

補注主如齊桓南伐以魯為主西伐以衛為主北伐以燕為主之義又左傳昭十三年叔向日齊桓有莒

衛以爲外主有國高以爲內主我先君文公有齊宋秦楚以爲外主有欒卻狐先以爲內主是也杖憑倚也陸賈新語曰任杖不可以不固高堙臨內積土平城以陷敵也日夜不解防突騎以衝我也

方陣竝功云何能禦雖易必敬是謂明武

孔注禦當也

補注方陣謂厚集其陣盧文弨曰功與攻同衡案竝攻奮力竝進故敵莫能禦雖易必敬不玩寇也

城高難平湮之以土開之以走路俄傳器櫓

孔注湮土謂爲土山以臨之也
補注盧文弨曰此湮字與下湮溪皆填塞之義亦與
堙通用左傳井湮木刊从水堙之傳於堞上从土俄
傳似當作蛾傳音蟻墨子書有備蛾傳篇趙云傳當
爲傳音附著城也衡案湮之以土如左襄六年傳堙
之環城傳於堞宣十五年公羊傳子反乘堙而窺宋
城是也堙土山使高與城等而攻之開之以走路所
謂圍師必闕也然必設伏以擒之否則蔓衍恐致敗
事器櫓攻城之具左成十六年傳晉楚戰於鄢陵楚

子登巢車以望晉軍巢車車上爲櫓凌曙曰俄當如
桓二年公羊傳俄而可以爲其矣之俄何注俄者謂
須臾之間制得之頃也蓋開之走路旋復以器櫓傳
城要截之且斷其歸路也

因風行火障水水下惠用元元文誨其寡

孔注言務恤刑也

補注因風行火者火發上風無攻下風也月在箕壁
翼軫則風起是爲起火有日水攻之法先設水平測
其高下可以遏而止可以決而流可以漂城灌軍沈

營殺將二者俱當審慎惠順也元元衆庶也文誨其寡如漢高約法三章之類

旁隧外權隳城湮溪老弱單處其謀乃離盧文弨曰離舊作難今依惠士

奇定為離與上溪協

孔注單處謂無保障

補注闕地通路曰隧旁隧謂於偏僻處穿道以攻其不備也權與燿通烽火也後漢郊祀志上宿郊見通權火外權謂於城外數舉烽火以亂之也隳城攻其瑕也湮溪平其險也老弱單處強敵盡於兵也其謀

乃離離散也

既克和服使衆咸宜竟其金革是謂大夷溪離宜夷叶

孔注咸皆夷平

補注既克和服使衆咸宜叛而伐之服而舍之也竟

其金革則所以善後者不可不備

小明武解第十

三墳補逸曰小明武解通篇皆韻語文多奇古然不類書體類戰國諸子書大明武解亦多韻語凡下字皆叶戶韻衡案自武稱至小明武五篇凡選將練士

攻城修備無不精到直高出孫吳之上非太公不能
爲此

凡攻之道必得地勢以順天時觀之以今稽之以古
孔注兵凶器戰危事故以祥順之稽考也

補注得地勢謂地居上游則勢如破竹可以建瓴而
下順天時者推刑德隨斗擊也觀之以今察敵情也
稽之以古閱軍志也

攻其逆政毀其地阻立之五教以惠其下

孔注五教五常之教也

補注攻其逆政則民應毀其地阻則險奪管子兵法

曰教其目以形色之旗教其身以號令之數教其足
以進退之度教其手以長短之利教其心以賞罰之
誠是爲五教惠順也兵者所以全其生故曰惠下

矜寡無告實爲之主五教允中枝葉代舉

舉舊作興今
從盧說改

孔注爲之君枝葉謂衆善政也

補注矜與鰥通無告窮民也實爲之主謂彼陷溺其
民而我往救之則我爲彼民之主矣允信也中不愆
也枝葉謂一切行軍之務言以五教爲本而他務爲

枝葉也代舉者次第舉行之意

國為偽巧後宮飾女荒田逐獸田獵之所游觀崇臺泉池

在下淫樂無既百姓辛苦

樂音洛

孔注言凡有此事皆可伐

補注如桀紂所為是已既盡也

上有困令乃有極口上困下騰戎遷其野敦行王法濟用

金鼓

孔注濟成也言以金鼓濟其伐

補注上有困令承上節說騰沸騰也管子君臣篇云

為人君者倍道棄法而好行私謂之亂為人臣者變

故易常而巧以諂上謂之騰亂至則虐騰至則北此

上困下騰之說也戎遷其野四郊多壘之象敦行王

法討有罪也濟用金鼓者周禮地官鼓人以鼗鼓鼓

軍事以金錡和鼓以金鐃節鼓以金鐃止鼓以金鐸

通鼓凡軍旅夜鼓鼗軍動則鼓其衆是也

降以列陣無悅怒口按道攻巷無襲門戶

悅母本切音懣

孔注言不赦有罪怒伐無辜襲掩也

補注降歸也列行列也陣戰陣也列陣見周禮夏官

大司馬蓋寓兵戰之法於田獵使彼演習之民盡歸
行列也盧文弨曰悅與懽懽同當訓爲憤怒字是韻
與上下協疑所脫字在上句衡案脫字當在無悅怒
上老子曰善戰者不怒漢書魏相曰爭恨小故不忍
憤怒者謂之忿兵兵忿者敗此戒之之詞故曰無悅
怒按道攻巷出以律也無襲門戶恐遇伏也盧文弨
曰漢武帝封韓說爲按道侯本此衡案按通作安如
安國安都安成安陽安衆安郭安險安遙之類與此
無涉

無受貨賂攻用弓弩上下禱祀靡神不下具行衝梯振以

長旗

孔注先祈禱而後攻戰也

補注無受貨賂懼用間以謀我也弓弩器之利者上
下禱祀告以興師之故衝衝車梯雲梯皆攻城之具
振以長旗麾士卒也

懷戚思終左右憤勇無食六畜無聚子女羣振若雷造於
城下鼓行參呼以正什伍
孔注言士卒之奮厲也

補注懷戚同憂患也思終撫死亡也左右憤勇則人
爭效力無食六畜無聚子女戒士卒勿擄掠也羣振
若雷造於城下出不意也鼓行參呼明號令也以正
什伍有節制也

上有軒冕斧鉞在下勝國若化故曰明武

孔注軒冕所以爲賞也

補注軒冕以待有功斧鉞以待有罪賞罰明則士用
命士用命則無敵勝國若化言易克也

逸周書卷三終

逸周書卷四

晉孔晁注

江都陳逢衡補注

大匡解第十一

此篇洵救荒良策而言均者凡九末言平均無乏尤
與史記平準義近方言平均賦也故篇中有賦洒其
幣克賦爲征等語亦以備荒而設祈而不賓以下大
約與糴匡同

維周王宅程三年遭天之荒

孔注程地名在岐州左右後以爲國初王季之子文

王因焉而遭饑饉後乃徙豐焉

補注趙曦明曰竹書紀年文丁五年王季作程邑帝

辛三十三年文王遷於程三十五年周大饑正與此

合衡案周王文王也文未稱王此何以書追稱也三

年謂遷密人於程之三年宅即多士宅爾宅之義程

在今陝西西安府咸陽縣東有安陵故城漢書地理

志右扶風安陵闕駟曰安陵本周之程邑也

作大匡以詔牧其方三州之侯咸率

孔注文王初未得三分有二故三州也率謂奉順也

王乃召冢卿三老三吏大夫百執事之人朝於大庭

孔注冢卿孤卿三老三卿也大庭公堂之庭

補注冢卿司徒司馬司空也三老工老商老農老也

三吏三卿之副大夫下大夫也百執事之人庶有司

也朝於大庭詢國危也惠士奇曰以年曰三老以職

曰三吏沈濤曰三吏疑五吏之誤字形相近也

問罷病之故政事之失刑罰之戾哀樂之尤賓客之盛用

度之費罷音疲下同樂音洛

孔注戾罪尤過
注舊在哀樂之尤下

補注卽成湯六事自責之意

及關市之征山林之匱田宅之荒溝渠之害

孔注匱荒害皆謂官不脩無征

征盧文弨曰趙疑是政

補注關市征則商賈不集山林匱則材木不出田宅

荒則五穀不生溝渠害則水利不備

怠墮之過驕頑之虐水旱之菑

孔注皆以為失之者

補注怠墮之過貨棄於地也驕頑之虐生一殺十也

水旱之菑水菑如堯旱菑如湯也

曰不穀不德政事不時國家罷病不能胥匡二三子不尙助不穀官考厥職鄉問其人

孔注不尙尙也問人政得失

補注穀善也不穀謙詞文王自謂也言所以遭此大

荒皆由于不德故政事不時而國家罷病至不能胥

匡以生則其勢迫矣然荒歉在天而救荒在人故望

羣臣相助為理二三子指冢卿三老三吏百執事官

考厥職則無冗食之員鄉問其人則有備荒之策

因其耆老及其總害慎問其故無隱乃情

末二句在助策秀才文注引

其孔注總衆人也

補注耆老土著之民總害謂通都大邑之所害與轄

通故謂疲病之故

及某日以告於廟有不用命有常不赦

孔注明日王至廟告常者常刑也

王既發命入食不舉百官質方口不食饗

孔注不舉樂百官徹膳以思其職方道

補注入食不舉者周禮膳夫王日一舉鼎十有二物

皆有俎以樂侑食大荒則不舉注殺牲盛饌曰舉禮

玉藻年不順成天子食無樂注自貶損也不食饗者

損祿也墨子七患曰歲饉則仕者大夫皆損祿五分

之一旱則損五分之二凶則損五分之三餽則損五

分之四饑大侵則盡無祿稟食而已矣曲禮歲凶大

夫不食梁

及期日質明王麻衣以朝朝中無采衣

孔注此凶服自居爲荒變

補注麻衣素服也周禮春官司服大荒素服注君臣

素服縞冠禮玉藻年不順成天子素服

官考其職鄉問其利因謀其菑旁匡於衆無敢有違

孔注衆衆民也百官率職故無違

補注官考其職則食之者寡鄉問其利則生之者衆

此慮政事之失也菑謂水旱之菑王氏廣雅疏證曰

說文旁溥也爾雅溥大也逸周書旁匡即大匡也

詰退驕頑方收不服慎惟怠墮什伍相保

孔注方收收其不服化者也

補注此戒驕頑之虐怠墮之過也詰退驕頑則怙侈

者警方通作旁方收不服則梗化者刑慎惟怠墮恐

其因循疲玩也什伍相保即保甲之法恐有姦民藉

以為亂故荒政十二有除盜賊之政

動勸游居事節時茂農夫任戶戶盡夫出

孔注茂勉也言無戶不出夫以勸農

補注動勸游居則國無閒民事節則費用省時茂則

生殖繁也農夫任戶任即周禮可任也者家三人家

二人之任戶盡夫出則侯伯亞旅無不力作矣

農廩分鄉鄉命受糧程課物徵躬競比藏

孔注農人藏穀於廩分任諸鄉合課程比藏者比方

其收藏也

補注廩倉廩也農廩分鄉謂六鄉六遂之地各以一鄉大夫主其事卽後世常平義倉之謂鄉命受糧屯積以備荒歉也課第也程課謂考試上農下農之次第徵收也物徵謂徵收甲貨乙貨之蓋藏比如洽比之比躬競比藏則人爭足穀矣此懲田宅之荒也藏不粥糴糴不加均賦洒其幣鄉正保貸

孔注糧不加均多從所有不限也洒散也幣以糴以資窮也

補注糴買穀也藏不粥糴謂不使富民市穀居奇以蓋藏爲粥糴之地糴不加均言市穀之法以均爲主不增加也周禮大司徒荒政十二一曰散利鄭司農云散利貸種食也疏謂民無食者從公貸之或爲種子或爲食用至秋熟還公據公家爲散據民往取爲貸然則賦洒其幣據公家而言也鄉正保貸據民往取而言也正長也

成年不償信誠匡助以輔殖財
孔注名曰貸而不償所以生殖民財也

補注成年熟年也不償謂不限以償還之數而民之樂輸者亦聽其自來以備義倉之蓄故曰信誠匡助以輔殖財信誠謂君以實心待民民亦以實心奉上也

財殖足食克賦為征數口以食食均有賦

孔注均民足食而征其賦以入官也

補注財殖足食言殖財在於足食克賦為征克能也言民力能納賦然後從而征之數口以食計口授食給口糧也食均有賦旅師所謂春頒而秋歛之也施

彥士曰數口以食如周禮人四鬴人三鬴食貨志曰食人五升之類

外食不贍開關通糧糧窮不轉孤寡不廢

孔注窮征困內不轉出外也

補注贍足也開關通糧移粟以救民也糧窮不轉孤寡不廢謂糧若不足則不通糧而於孤寡之來歸者亦不廢存活之計此移民以就粟也王者有分土無分民其義如此

滯不轉留戍城不留口足以守出旅分均馳車送逝旦夕

轉運

空方疑是食字

孔注口不戍者不令留足以守之衆皆共運之也

補注滯不轉留四方相通之義戍城守邊之士旅衆也戍城不留三句蓋謂徹邊邑之戍使人與食足以相守而已如是則食不耗於邊而且無齎寇之慮故設旦夕運糧之法

於是告四方遊旅旁生忻通津濟道宿所至如歸

孔注有告者窮者有所歸也

補注此爲司關者告也凶荒則流離者多故周禮遺

人縣都之委積以待凶荒凡以待四方遊旅之至也

有橋梁以待津濟有郵亭以待道宿則所至如歸矣

幣租輕乃作母以行其子

孔注以貴重爲母謂錢幣之屬

補注幣珠玉黃金刀布也租稅也在工商曰租籍在農曰租稅周語單穆公曰古者天災降戾於是乎量資幣權輕重以振救民民患輕則爲作重幣以行之於是乎有母權子而行民皆得焉韋昭注民患幣輕而物貴則作重幣以行其輕也重曰母輕曰子以質

物物輕則子獨行物重則以母權而行之也子母相通民皆得其欲也衡案單穆公之說與此義近

易資貴賤以均遊旅使無滯

孔注非但租賦作母行子遊旅易資亦然

補注此卽懋遷有無之義蓋天災流行不過一隅而徵貴徵賤總以平準之法行之則居貨行貨兩得其平而轉運不窮矣

無粥熟無室市權內外以立均無蚤暮間次均行

孔注均平民財行之無早晚之常也

補注此爲司市者告也無粥熟熟精熟也米熟則去者多故不使粥無室市謂不私相貿易而市於室凡交易必以司市之官主之防有欺僞也權內外以立均內謂國內外謂國外立均則多少貴賤得其平無蚤暮不限以日中也間次均行罔不奉也間里也次舍也

均行衆從積而勿口

空方疑是壅字

以罰助均無使之窮平均無

乏利民不淫

孔注雖積賞進有無

常進疑作常通

不隄防之使民有過者

罰其穀幣其穀幣通以助均

補注盧文弨曰罰民有過者其穀幣仍以予民也無

使之窮所謂罰其入也不傷財衡案以罰助均即後

世以贓罰為義舉之意周禮秋官職金有金罰貨罰

平均無乏地官司市所謂以陳肆辨物而平市以政

令禁物靡而均市是也利民不淫富者使亡靡者使

微也故王者之民無甚貧亦無甚富

無播蔬無食種

孔注可食之菜曰蔬

補注播棄也無播蔬蓄旨亦所以備荒無食種有種

然後有穫也

以數度多少省用

孔注國家常用

補注此裁用度之費也家宰量入為出是其義周禮

荒政七曰省禮鄭注省禮掌職職所謂荒政殺禮者

也

祈而不賓祭服濼不制

孔注不賓殺禮不制不造新也

補注祈而不賓不廢祭不燕饗也與糴匡勤而不賓
同漱澣也沈濤曰案勤祈聲之轉祈讀爲禱
車不雕飾人不食肉畜不食穀

孔注畜謂馬也

補注車不雕飾節無益之費與糴匡車不雕攻同人
不食肉減膳也歲凶馬不食穀見曲禮又毛詩雲漢
傳歲凶年穀不登則趨馬不秣

國不鄉射樂不牆合牆屋有補無作

孔注皆爲荒降之也

補注國不鄉射謂不行鄉禮射禮禮曰習射尙功習
鄉尙齒今以省用故不舉也樂不牆合不宮懸也周
禮小胥正樂縣之位王宮縣鄭司農曰宮縣象宮室
四面有牆一名牆合曲禮歲凶祭祀不縣牆屋有補
無作緩力役也

資農不敗務

孔注農務不廢棄也

盧文弨曰一作
農桑之務不廢

補注資農補助也不敗務不以他事妨農務也

非公卿不賓賓不過具

孔注唯賓公卿酒食而已

補注此慮賓客之盛也公卿指鄰國來聘問者賓不過具盡東道而已不從豐也

哭不留日登降一等

孔注留盡也降一等為荒廢之也

盧文弨曰廢當作降

補注哭不留日荒政所謂殺哀也鄭注殺哀謂省凶也

庶人不獨葬伍有植送往迎來亦如之

孔注均恤與迎亦如植其送迎亦相敕也

注有訛誤

補注庶人不獨葬鄰里助喪也植與置通史記孝文

紀餘皆給以置傳集解引廣雅置驛也伍有植者蓋

謂以五人保甲之法安設郵驛以備非常也送往迎

來恐有姦宄利其資囊故亦設伍以衛之周禮大司

馬注植謂部曲將吏義亦與此相通

有不用命有常不違

補注有常不違猶云有常不赦也

程典解第十二

按竹書紀年帝辛二十九年釋西伯諸侯逆西伯歸

於程卽此篇所云逆諸文王也周大饑在帝辛三十
五年則程典當在大匡前此敘書者之誤又案自助
予體民以下皆經國之辭與所謂奉勤於商文王弗
忍以命三忠者毫不相屬疑程典篇文已亡此篇所
云生穡省用不濫其度牛羊不盡齒不屠與大匡仿
彿卽前篇申戒之文故次於後而敘者不察遂以爲
卽程典也

維三月旣生魄文王合六州之侯奉勤於商

孔注三分天下有其二以伏事殷也

盧文弨曰
伏與服同

補注按竹書紀年帝辛三十年春三月西伯率諸侯
入貢與此解合蓋程典作於逆西伯歸程之後文王
在程故云程典是爲文王卽位之四十一年在帝辛
釋西伯之次年下文商王用宗讒蓋述前事事在帝
辛二十三年六州荆梁雍豫徐揚也奉勤服勞王家
也是時諸侯意欲叛紂文猶率以歸命故左襄四年
傳韓獻子言於朝曰文王帥殷之叛國以事紂惟知
時也

商王用宗讒震怒無疆

卷四
孔注宗衆疆境也

補注謝墉曰宗不當訓衆六州歸化安得衆人讒之當是商宗之人耳程榮本宗下作方圍蓋亦疑之衡案宗讒作衆讒解亦可當紂之時文王旣不諂事左右崇侯左疆之輩羣起謠詠故曰衆或曰古崇字作宥此宗卽宥之誤蓋卽指崇侯虎震怒無疆言紂怒不可測文於是有一牖里之囚案程典作於帝辛二十九年文王歸程之後此蓋追敘前事緣起也諸侯不娛逆諸文王文王弗忍乃作程典以命三忠

也
孔注娛樂也不忍從諸侯卽王位所以爲至德典常也

補注逆諸文王卽竹書紀年帝辛二十九年諸侯逆西伯歸程之事三忠惠士奇曰卽三公盧文弔曰疑本或作三忠國策臣作忠古字也

曰助予體民無小不敬如毛在躬拔之痛無不省
孔注毛以喻小也無不省故宜敬小也

補注文王視民如傷故有斯喻

政失患作作而無備死亡不誠誠在往事備必慎句思備

慎地

句舊作備思地三字今案下文有慎地二字故據以增改

思地慎制

句思制慎人

句

思人慎德

句

德開

句

開乃無患

潘氏古逸此節點句俱誤

孔注以往事戒將來開通言德合也

補注政失則患作作而無備則死亡近不誠謂不知懼誠在往事則備必慎前車不可不鑒也思備慎地思地慎制有土此有財有財此有用也思制慎人有土此有土也思人慎德有德此有人也德開者大啟之義開則有備故無患

慎德必躬恕恕以明德德當天而慎下

孔注以慎道教天下

補注此以下言慎德也為政在人取人以身故慎德必躬恕有諸已而后求諸人無諸已而后非諸人故恕以明德左襄二十四年傳恕思以明德即此義當天者達天也慎下者接人也

下為上貸力競以讓讓德乃行

孔注以讓為化

補注貸稱貸也周禮泉府凡民之貸者鄭司農曰貸者謂從官借本買也故曰下為上貸力競以讓相爭

以禮讓為先也

慎下必翼上上中立而下比爭句省和而順句慎同句攜

乃爭和乃比

盧本上中立而下比句爭省句和而順句又云此下舊有慎同二字乃校者之辭誤入正文今刪衡案鍾本句讀甚合今從之

孔注翼敬也中立謂無比也

補注此以下言慎人也翼戴也慎下必翼上能得人

則有臣鄰之輔矣中立有調亭兩可之意故下比爭

論語君子周而不比又云君子矜而不爭比爭皆非

美德比則黨爭則亂省察也省和而順則無比爭之

患同則偏而害上故當慎同攜貳也攜乃爭分黨角

立也和乃比羣小附合也

比事無政無政無選無選民乃頑頑乃害上

孔注無雋選之士在官故頑民害上

補注政者正也比則不公焉得有政無政則小人乘

君子之位故無選無選謂無辨別也民頑則不順故

害上

故選官以明訓頑民乃順慎守其教小大有度以備蓄寇

孔注小大口吉凶也

補注選官辨論官材也明訓如月吉讀法之類頑民
乃順不悖上也慎守其數法有常也小大謂大事小
事蓄天蓄寇外寇也

協其三族固其四援明其伍候習其武誠依其山川通其
舟車利其守務

援於
眷反

孔注脩文教誠武備聖王之事

補注協其三族庇本根也固其四援備屏藩也明其
伍候錄兵士也習其武誠教戰陳也依其山川度城
邑也通其舟車足貨財也利其守務備機宜也惠氏

禮說曰左傳親其人民明其五候賈逵云五候五方

之候王肅云五候山候林候澤候川候平地候董遇

云五候候四方及國中之奸謀衡案昭二十三年沈

尹戌曰慎其四竟結其四援四援與四竟連敘猶所

謂四達也又云正其疆場脩其土田險其走集親其

民人明其伍候信其鄰國慎其官守守其交禮伍候

與疆場土田走集民人鄰國官守交禮並敘則伍候

不必作五候明矣杜注使民有部伍相為候望甚合

士大夫不雜於工商

士人孔注使各專其業商不厚工不巧農不力不可成治必善其事治乃成也

補注士大夫一國之望不可不尊若惟利是趨則失身賤行所辱多矣

士之子不知義不可以長幼

長上聲

孔注有士行之義方爲士

補注士不知義不學故也不可以長幼言不可以入學與胄子齒也

工不族居不足以給官族不鄉別不可以入惠

孔注族謂羣也不別其鄉難以行其惠也

補注族居謂羣聚州處也論語百工居肆以成其事故工不族居不足以給官六韜六守篇謂工一其鄉則器足是也族不鄉別族如宗以族得民之族鄉如管子商之鄉六士鄉十五是也無別則言尤事雜無以納於訓惠矣

爲上不明爲下不順無醜

孔注言國無恥醜也

補注謝墉曰醜當訓類注似誤解衡案作恥字解爲

得蓋在位者不明制度以訓下在下者不順功令而
悖上則國無恥醜可知

輕其行多不愚不智

孔注不重其行自多其愚何智之有

慎地必爲之圖以舉其物物其善惡

孔注別其地所生之善惡也

補注此以下言慎地也必爲之圖以舉其物者地官
大司徒以天下土地之圖周知九州之地域廣輪之
數辨其山林川澤邱陵墳衍原隰之名物是也物其

善惡則地有肥磽也

度其高下利其陂溝愛其農時脩其等列務其土實

孔注務其勤樹藝也

其勤疑
倒誤

補注度其高下物有宜燥宜濕之分也利其陂溝通
溝洫以資灌溉也愛其農時使得盡力耕耨也脩其
等列授田各有上中下之不同也務其土實五穀爲
上農圃次之不使逐末也

差其施賦設得其宜宜協其務務應其趣

孔注言其所施當也

補注差等也施謂所出賦謂所入如春頒秋歛之謂
設得其宜則生物者衆宜協其務則用力者專務應
其趣則奉公者急

慎用必愛工攻其材商通其財百物鳥獸魚鼈無不順時
孔注順時所謂愛之也

補注此以下言慎制也慎用卽慎制上言慎地開其
源此言慎用節其流也愛惜也工攻其材治器也商
通其財易資也百物鳥獸魚鼈無不順時則樽節愛
養之效也

生穡省用不濫其度津不行火藪林不伐

孔注濫過也非時不火不伐也

補注凡物暴長者其生不遂故生者穡之則土力不
匱省用從儉也津不行火備柴薪也藪林不伐儲材
木也

牛羊不盡齒不屠

孔注老不任用食之

補注蕃牧畜也

土勸不極美美不害用用乃思慎口備不敬不意多用
字

舊作空圍今據孔注添補

用寡立親用勝懷遠遠格而邇安

孔注多用謂振施也格至也

格至也三字舊在謂終其義也下今移置此

補注土勸勸耕也不極美謂不窮極其美也極美則

土耗美不害用物可常繼也用乃思慎有節也用寡

立親儉從近也如後世不寵椒房之謂用勝懷遠厚

於往也如後世金繒互市之謂

於安思危於始思終於邇思備於遠思近於老思行不備

無違嚴戒

左襄十一年傳魏絳引書曰居安思危思則有備有備無患敢以此規此指上三句蓋引程典

而鈔變其辭也杜氏截居安思危一語下注云逸書似不合案此篇左傳所載尚有願君安其樂而思其終之語思

終二字亦本此

孔注必有忍乃有濟也終謂終其義也

謝墉曰必有忍句引用無

謂疑正文有脫句衡案必有忍七字疑是寶典解惠而能忍下注

補注於安思危於始思終於邇思備於遠思近

互文也遠近無不思周備也於老思行有惟恐不及

之意不備者政失患作而無備也無違嚴戒文與諸

臣共懷之詞

程寤解第十三

此篇紀太姒得吉夢寤驚以告事周禮占夢所謂寤

夢也詩大雅皇矣居岐之陽疏云周書稱文王在程
作程寤程典是時文王宅程故謂之程寤其文舊亡
盧本據藝文類聚太平御覽補文王去商在程正月
既生魄太姒夢見商之庭產棘小子發取周庭之梓
樹於闕間化爲松柏棫柞寤驚以告文王文王乃召
太子發占之於明堂王及太子發並拜吉夢受商之
大命於皇天上帝凡七十五字然割裂抄撮究不知
原文何若今仍從舊闕而附集諸書所引畧存其概
藝文類聚七十九引周書曰大姒夢見商之庭產棘太

子發取周庭之梓樹於闕梓化爲松柏棫柞寐當作寤

以告文王文王乃召太子發占之於明堂王及太子發

並拜吉夢受商之大命於皇天上帝

又八十八引太公兵法周太姒夢周梓化爲松

又八十九引周書程寤曰文王在翟當作程夢南當作商庭

生棘小子發取周庭之梓於闕間化松栢棫柞驚以告

文王文王召發於明堂拜吉夢受商大命

太平御覽三百九十七引周書曰文王去商在程正月

既生魄太姒夢見商之庭產棘小子發取周庭之梓樹

於闕間化為松栢棫柞寤驚以告文王王及太子發並拜吉夢受商之大命於皇天上帝

又五百三十五引程寤曰文王在翟當作程太姒夢見商

之庭產棘小子發取周庭之梓樹於闕間化為松栢棫

柞驚以告文王文王召發於明堂拜告受商之大命

又九百五十三引周書曰太姒夢周梓化為松

又九百五十八引周書曰太姒夢梓化為杞又引周書

曰太姒夢太子發取周庭之梓樹於商闕間化為松杞

案御覽於柏類不引周書而於杞類梓類並云化為杞當屬誤引

又九百五十九引周書曰太姒夢見商之庭產棘

衡案此事所載莫古於潛夫論其夢列篇云大姒有

吉夢文王不敢康吉祀於羣神然後占於明堂並拜

吉夢修發戒懼聞喜若憂故能成吉以有天下又博

物志云太姒夢見商之庭產棘乃小子發取周庭梓

樹樹之於闕間化為松栢棫柞覺驚以告文王文王

曰慎勿言冬日之陽夏日之餘餘當作陰不召而萬物自

來天道尙左日月西移地道尙右水潦東流天不享

於殷自發之未生於今十年當作六十年禹當作夷羊在牧

水潦東流四字重出當衍天下飛鴻滿野天下二字亦係衍文蓋因上文水潦

東流下有天日之出地無移照乎地當作也移當按

所云冬日之陽數語見大聚解天道尙左數語見武

順解天不享於殷數語見度邑解末句見周祝解則

太姒夢商庭產棘云云定為周書無疑其連接數篇

成文乃傳寫之誤又竹書紀年周武王下注太姒夢

商庭生棘太子發植梓樹於闕間化為松栢棫柞以

告文王文王幣率羣臣與發並拜吉夢亦本程寤又

案太平御覽八十四引帝王世紀十年正月文王自

商至程太姒夢商庭生棘太子發取周庭之梓樹之

於闕間梓化為松栢棫柞覺而驚以告文王文王不

敢占召太子發命祝以幣告於宗廟羣神然後占之

於明堂及發並拜吉夢遂作程寤盧文昭曰當亦本

諸周書及發上有脫字衡案十年蓋謂囚羑里後之

十年

秦陰解第十四

此蓋秦陰之訛也疑所闕殆如史記白圭傳太陰在

卯穰明歲衰惡之義蓋以推豐歉而務積聚也故次

於大匡程典之後否則當為兵家占驗之書

九政解第十五

亡

秦九政九征也即周禮大司馬九伐之義

九開解第十六

亡

案大開解有兆墓九開之語兆墓是兆基之誤大開又言九過九禁九教九利並有綱而無目疑其詳具載於九開而今不傳矣

劉法解第十七

亡

爾雅釋詁劉殺也書曰咸劉克敵此劉法當是軍書

與嘗麥解大正所作刑書異

文開解第十八

亡

文文王也開啟也諸臣遵文王之教用是修和有夏遂為四友

保開解第十九

亡

保開者明哲保身之謂詩曰畏天之威于時保之蓋文王當亂世懲七年羸里之事而因以自戒也

八繁解第二十

亡

繁者奢之漸也紂之失以奢文欲以儉德轉之故有

繁之戒疑與箕子八條之教相似

大正十四年...

...

...

...

...

...

...

逸周書卷五

鄭保大開小開文
做四篇孔氏無注

江都陳逢衡補注

鄭保解第二十

此篇當在大匡程典二篇前案紀年帝辛三十五年

周大饑文於是有大匡之訓則文王四十七年也而

帝辛二十九年釋西伯諸侯逆西伯歸於程作程典

則文王四十一年也故程典當在大匡前此篇云惟

...

...

維二十三祀庚子朔九州之侯咸格於周王在鄠昧爽立於少庭

補注九州當作六州卽程典解六州之侯文王祇三分有二不得云九州古九六多混格至也鄠邑名在今陝西西安府西南七十里案帝辛三十五年西伯自程遷於鄠此時宅程而云在鄠者文王至鄠會諸侯也昧爽由闇而明夜嚮晨也少庭燕寢之處王有大庭少庭大庭以詢衆少庭以寢息施彥士曰以天元歷推之文王二十三祀爲中元五十七章第三歲

歲次庚戌置距章平朔二十四閏朔一其二十五朔

以朔策乘之得七百八十三萬二六四七一三爲中

積加朔應一什二日六一二七七六四四除旬周餘

三十日零三七七四八九四四四是歲天正月甲午朔

先庚子六日不合若丑月癸亥朔則無庚子矣推前

一年已酉歲天正月置平朔十二加閏朔一以朔策

乘之得三百八十三萬八九七六五〇七六加朔應

十二日一七六四四累除旬周六十餘三十

六日〇一〇四二七二大餘命甲恰是庚子

王告周公旦曰嗚呼諸侯咸格來慶辛苦役商吾何保守
何用行旦拜手稽首曰商爲無道棄德刑範欺侮羣臣辛
苦百姓忍辱諸侯莫大之綱福其亡亡句鍾本福其亡人
三字斷句誤
惟庸王其祀德純禮句鍾本王其
祀斷句誤明允無二卑位柔色金
聲以合之

補注棄德刑範言蔑德用刑也莫大之綱福其亡亡
言與國相維繫者莫大於羣臣百姓諸侯而俱受其
虐則滅亡可待矣亡亡者重言以見義也人惟庸三
字當在末句下祀德純禮至治馨也明允無二昭忠

信也卑位謙也柔色和也金聲大而遠也如是以合
四方則人無不用命矣故曰人惟庸與寤傲戚和遠
人惟庸同義

王乃命三公九卿及百姓之人曰恭敬齊潔咸格而祀於
上帝商饋始於王因饗諸侯重禮庶吏出送於郊樹昏於
崇內備五祥六衛七厲十敗四葛外用四蠹五落六容七
惡

補注三公司徒司馬司空也九卿泛指羣臣恭敬齊
潔咸格而祀於上帝王命三公九卿百姓之語止此

言上下一心俱潔齊相見以昭事上帝也商饋始於
 王以下紀是月在鄴受饋發令諸事饋始於王重周
 且何周也因饗諸侯諸侯咸在鄴因以饗之也重禮
 庶吏優待來饋之使臣及陪從也出送於郊盡賓禮
 謹臣節也崇紂黨惡之國且鄰於鄴故樹昏於崇使
 不備已也淮南道應訓文王歸乃為玉門築靈臺相
 女童擊鐘鼓以待紂之失紂聞之曰西伯昌改道易
 行吾無憂矣此樹昏之證也五祥六衛七厲十敗四
 葛俱用以治國故曰內備四蠹五落六容七惡俱用

以制敵故曰外用

五祥一君選擇二官得度三務不舍四不行賂五察民困
 補注君選擇論定後官也官得度官不失業也務不
 舍慎刑罰也舍與赦通漢書朱博傳姦以事君常刑
 不舍爾雅釋詁赦舍也秋官司刺掌三刺三宥三赦
 之法鄭注赦舍也不行賂則官無失德察民困則民
 說無疆五者皆以福國庇民故曰祥

六衛一明仁懷恕二明智設謀三明戒攝勇四明才攝士

五明德攝官六明命攝政

盧文昭曰按此六衛與前卷大武解有相同者明智設謀前卷

作明智輔謀又明戒攝勇戒本或作武明德攝官本或作明藝法官疑皆後人以前卷改易此文也

補注趙曦明曰明戒以攝其勇則知方而不妄逞明

德以攝其官則在官者皆以實心行實政矣衡案五

衛已見大武解設謀疑作攝謀明戒當從大武作明

武明才即明材明德即明義明命攝政威福在御也

六者皆以輔弼君德故曰衛

七厲一翼勤厲務二動正厲民三靜兆厲武四翼藝厲物

五翼言厲復六翼敬厲衆七翼知厲道

補注厲與勵通翼輔也勤勞也務庶務也無偏陂之

謂正動必以正則民有所觀法故厲民兆朕兆也武

威也神明剛斷不予人以窺測故厲武藝技藝也物

猶事也復踐言也不失禮之謂敬衆謂衆人心有所

明日知道者當然之則七者皆有做惕之義故曰厲

十敗一佞人敗樸二諂言毀積三陰資自舉四女貨速禍

五比黨不揀六佞說鬻獄七神龜敗卜八賓祭推穀九忿

言自辱十異姓亂族

補注樸質塞也佞人巧言故敗樸諂言讒間之言毀

積者衆口鑠金羣輕折軸也陰資自舉謂陰有所資

而攘善以自舉此竊祿竊名之輩女貨速禍女謂色
 貨謂財有一於此國必亡故速禍盧文弼曰此即左
 傳叔向所云女富溢尤也比黨不揀則羣小進佞說
 鬻獄則典獄疵謝墉曰亦即左傳叔向所云鮒也鬻
 獄衡案佞說者呂刑所謂佞折獄鬻獄則惟貨惟來
 是也神龜敗卜趙曦明曰此如詩所云我龜既厭不
 我告猶也衡案卜以人道為憑若以龜為神而不審
 之人事則所以卜者必敗推離也穀善也賓祭國之
 大事而離棄善人則神不享而鄰不和忿言惡言也

出乎爾者反乎爾故自辱異姓亂族則譜牒紊十者
 俱足以覆亡家國故曰敗

四葛一葛其農時不移二費其土慮不化三正賞罰獄無

姦奇四葛其戎謀族乃不罰奇居宜反

補注葛義不可解或曰葛取斬斷之義葛其農時不
 移者春耕夏耘時有一定不可奪也費其土慮不化
 者駢剛用牛赤緹用羊費有必用不可惜也賞罰者
 國之大柄事畫於一則無乞恩倖免之路故獄無姦
 奇梁處素曰姦奇即姦邪盧文弼曰奇當如奇請宅

比之奇衡按奇請宅比見漢刑法志師古曰奇請謂
常文之外主者別有所請以定罪也宅比謂引宅類
以此附之稍增條律也按此說於葛義尤合葛其戎
謀者戎大也絕其大謀使不敢逞則宗子勢臣皆安
受其福矣故曰族乃不罰此四者皆當裁決不可少
存游移之見故曰葛蓋農失其時種失其糞則有終
歲不穫之憂賞罰不公戎謀不消則有玩法長奸之
弊

四蠹一美好怪奇以治之二淫言流說以服之三羣巧仍

與以力之四神巫靈寵以惑之

補注蠹者蟲生木中之謂美好怪奇以蠹其目淫言
流說以蠹其耳羣巧仍與以蠹其物力神巫靈寵以
蠹其志氣四者皆足以惑溺其心故曰蠹不勝四其
五落一示吾貞以移其名二微降霜雪以取松栢三信蟻
萌莫能安宅四厚其禱巫其謀乃獲五流德飄枉以明其
惡

補注落如落實取材之落示吾貞以移其名謂以義
正我而因以治人之不義也松栢喻賢臣微降霜雪

以觀其後凋士窮見節義故取以助已信蟠萌莫能
安宅未詳盧文昭曰惠云周禮占夢舍萌於四方眡
稷掌安宅敘降衡按此第截取萌與安宅三字為解
與文義不合俟考厚其禱巫謂以神道惑之使彼棄
人信天如元都氏所為則吾得遂其謀矣流德飄枉
飄風貌枉邪曲也布吾之德以風指彼之不德則其
惡見矣故曰以明其惡或曰飄當作諷

六容一游言二行商工三軍旅之庸四外風之所揚五困
失而亡作事應時時乃喪六厚使以往來其所藏喪去聲

補注容防隱也游言無根之言則防其惑聽行通也

通商工則防有奸細庸功也軍旅之庸則防有冒功

外風之所揚謂風聞之事則防其無實困失而亡之

人宜其悖亂狂惑而乃作事應時是不當困失而喪

亡也則防其有詐厚使以往來其所藏謂厚待其使

以餌之則彼國深隱之事均傾心相告而我得知其

所藏矣然亦防其作偽反為所誘五者俱當深察其

事而不可不預防者也故曰容

七惡一以物角兵二令美其前而厚其傷三間於大國安

得吉凶四交其所親靜之以物則以流其身五率諸侯以朝賢人而已猶不往六冷之有求遂以生尤七見親所親勿與深謀命友人疑問去聲

補注此段多不可解訛誤顯然

且拜曰嗚呼王孫其尊

句孫音遜鍾本連天下二字斷句誤

天下適無見過

過適

二字衍鍾本過適無好四字句誤

無好自益以明而迹嗚呼敬哉視

五祥六衛七厲十敗四葛不脩國乃不固務周四蠹五落

六容七惡不時不允不率不緩

盧文弨曰緩或作緩或作緩皆訛疑當作緩

反

以自薄嗚呼深念之哉重維之哉不深乃權不重從權乃

孔注橫生萬物也從生人也一丈夫天子也言兆民養天子也

無殺天胎無伐不成材無墮四時如此者十年有十年之積者王

孔注通三十年之計也

補注趙曦明日三十年之通惟有耕耳此兼言庶物

亦正如此者十年承上卽以貫下但當就十年作解可耳

注非是衡案如此者十年言惜物力講農事至於十

年也下有十年之積三句指耕生十殺十四句指庶

物此十年之積仍當從孔注爲是積卽上文務積聚
之積專指百穀重民食也

有五年之積者霸無一年之積者亡當據十年升穀可
孔注通十五年之計有五年之積也亡爲無國家
補注王者富民霸者富國亡國之君富府庫是故聖
王務積以養民也

生十殺一者物十重生一殺十者物頓空十重者十頓空
者亡重平聲

孔注生多到重生少到空

足用九利如九賦歛財九式均用之類

五戒一祇用謀宗二經內戒工三無遠親戚四雕無薄口
五禱無憂玉及爲人盡不足王拜傲我後人謀兢不可以
藏戒後人其用汝謀維宿不悉日不足及爲人下脫誤鐘
本句讀不足據

補注祇敬也敬用謀宗則九族睦矣經內戒工齊其
家也工通作功經內如天官內宰掌書版圖之灋以
治主內之政令戒功如獻種稷之種以及蠶於北郊
之類無遠親戚不使故舊大臣有怨也禱無憂玉古
者禱有燔玉不惜費也

小開解第二十三

小開作於文王三十五祀是為帝辛二十四年其次
序亦當在大匡程典前按帝辛二十三年囚西伯二
十九年釋西伯則此七年中西伯無由在周有册命
也此篇當在囚羑里之前

維三十有五祀正月丙子拜望食無時

五祀下舊有王念
日多口五字按王

念日三字當在下文嗚呼之上今移
置彼而行下日字並此處多口二字

補注丙子日望食月食是日周地月食不以時文於

是循救月之典故曰拜望食無時案月象臣道紂忌

文故天垂其象施彥士曰以徐圃臣天元厯法推之

文王三十五祀為中元五十七章第十四歲歲次壬

戌置距章平朔一百六十八朔加閏朔五共一百七

十三朔以朔策乘之得五千一百〇八日七九一八

一三九六為中積加朔應一什二日一一二七七六

四四除旬周餘二十日〇九〇四五九〇四大餘甲

申日為天正月朔則望為戌戌寅月癸未朔則望為

丁酉在丙子後二十二日不合另推文王三十四祀

為中元五十七章第十四歲歲次辛酉置距章十三

歲平朔一百五十六閏朔五共一百六十一朔以朔
 策乘之得四千七百五十四日四二四七五十七二
 為中積加一朔一望再加朔應除旬周餘十日八三
 三四一〇九四為五月經望分大餘命甲得甲戌丙
 子為丑月十七日以定望推之當亦不遠又以交應
 加中積除交策餘一日有寄亦合食限三十五祀疑
 當作三十四祀

王念曰嗚呼汝開後嗣句謀於來後之人汝開後嗣謀五字舊在日字上

今案文義移子聞在昔日明明非常維德為明句德下舊在嗚呼下

本維德曰為句食無時句汝夜句何修非躬何慎非言何
 明字屬下誤

擇非德

補注汝開後嗣汝指太子發猶文做汝敬之哉文傳
 吾語汝所保所守也文懼月食之變恐有不測故言
 汝當啟佑後嗣也來後猶後來來後之人指子孫言
 明明非常維德為明言上天垂象莫大於日月故有
 非常之變必有非常之災則惟修德格天可以復其
 明明之象也况今者食不以時則尤災之大者汝當
 掖子修德以挽之夜與掖通汝夜猶益稷篇汝翼汝

爲汝明汝聽也或曰明明非常與呂刑明明棐常同
義亦通何修非躬盡臣職也何慎非言懼讒口也何
擇非德普仁施也

嗚呼敬之哉汝恭聞不命賈粥不讐謀念之哉不索禍招

無日不免不庸不茂不次

句鍾本不庸不茂句誤

人菑不謀

句鍾本不次人

菑句誤

迷弃非人

補注不讀如丕丕命大命也賈粥不讐凌曙曰當如

詩所謂賈用不售也說文鬻今俗作粥史記高祖讐

數倍如淳曰讐亦售也言如商賈粥貨不售可不謀

念之哉施彥士曰文王抱服事之忠而不見答如賈

之不見售也是年卽囚羑里之年蓋已聞崇侯之讒

又感月食之變能不謀念之哉索求也禍福無不自

己求之今禍非自作詎必不免衡案庸功也茂勉也

次序也不庸則放佚不勉則叢脞不次則陵亂有此

三者則人菑不謀而集矣迷昏迷弃暴弃非人謂身

應其咎自貽伊戚無與於人也

朕聞用人不以謀說說惡諂言色不知適適不知謀謀泄

汝躬不允

惡去聲

補注便於口者多不忠故用人不以謀說盧文弨曰
知謂諂音叨疑也或作諂亦通衡按諂言無實之言適猝
 然造次之頃謀中藏祕密之事色不知適謂有觸即
 形莊子大宗師所謂造適不及笑獻笑不及排是也
 適不知謀謂偶然流露之處其誠不可掩如衛姬見
 桓公請罪仲父知桓公舍衛之類言當守口如瓶防
 意如城不可忽也允信也謀泄汝躬不允者機事欲
 其密也不密則害成故不允
 嗚呼敬之哉朕聞曰謀有其輔如乃句而舍人之好句鍾本謀

有其輔句如乃

後之人

舊在敬之哉下按文義當在此

佚而無窮貴而不

傲富而不驕兩而不爭聞而不遙遠而不絕窮而不匱者

鮮矣汝謀斯

句

何嚮非翼

句

維有其枳

句

枳亡重

句

大害

小不堪柯

句

引維德之用用皆在國謀大鮮無害

說文輔與

拔通竝如勇反集韻音拊好聞俱去聲鮮上聲前鄭保解
 鳴呼深念之哉重維之哉不深乃權不重從權乃慰不從
 乃潰潰不可復戒後人其用汝謀三十五字當在此節

補注謀有其輔如乃言謀事當相輔而後有濟乃難

也盧文弨曰惠云如讀若而讀曰衡按乃即莊子大

宗師是自其所以乃之乃蓋其難其慎而唯恐或泄

之義卽承上謀泄汝躬不允說惠氏讀不可解舍施也施人之好則能從欲以治矣佚而無窮七句皆難能之事故曰鮮佚安逸也窮困窮也佚而無窮非恭已而治者不能貴則易傲富則易驕不驕不傲則保家之主也兩則必爭兩而不爭則能下人者必能長人矣聞令聞也聲聞過情君子耻之故不遙遠而不絕言德能及遠則遺澤長故不絕匱濫也窮而不濫則內難而能正其志矣汝謀斯斯卽指上七事何嚮非翼嚮往也翼燕翼也积多刺可以禦外侮故借以

爲屏藩之義然又恐有震主之嫌故曰积亡重蓋尾大不掉則爲國大害而動掣其肘不少假以事權則又小不堪柯無以爲棟梁之器况乎維德之用所以挽天災而開後嗣者用皆在國而可不兢兢乎引通作矧謀大妄圖也鮮少也覬覦天命以小謀大則鮮有不害者

嗚呼汝何敬非時何擇非德德积維大人大人积維公公

积維卿

舊脫积維公公积五字盧從後漢注補今從之又云章懷注後漢書引此作周書呂刑篇衡案盧蓋

據汲古閣本作呂刑誤

卿积維大夫大夫积維士登登皇皇君积維

國國枳維都都枳維邑邑枳維家家枳維欲無疆

補注何敬非時造次顛沛不戲豫也何擇非德見上

後漢馮敬通顯志賦捷六枳而為籬今章懷注捷立

也枳芬木也枳之為木芳而多刺可以為籬此云六

枳東觀記作八枳案周書小開篇曰

小開汲古閣本作呂刑誤今據

大德板後漢書改正朱竹垞經義考亦引作呂刑失之

嗚呼汝何敬非時何擇

非德德枳維大人大人枳維公公枳維卿卿枳維大

夫大夫枳維士登登皇皇口維國國枳維都都枳維

邑邑枳維家家枳維欲無疆言上下相維遞為藩蔽

也其數有八與東觀同此為六衡案周書舊本無大

人枳維公一層而君枳維國章懷注引止維國二字

故合八枳之數今依漆維公一層則九枳矣古九與

六多混馮賦六枳或九枳之訛德枳維大人人能宏

道也大人帝王之號公之為言公正無私也三公宏

化寅亮天地弼予一人故曰大人枳維公書立政篇

有三公又有三孤蓋三公之貳以上大夫為之王制

上大夫卿故曰公枳維卿大夫有中下爵次於卿

而以扶助為義故曰卿枳維大夫士有上士中士下

士名職甚衆或爲公臣或爲家臣俱任事於大夫各以其屬故曰大夫枳維士也左傳王臣公公臣大夫大夫臣士卽此義又春秋說有六輔公輔天子卿輔公大夫輔卿士輔大夫京師輔君諸夏輔京師亦本此登登皇皇美大之辭登登猶烝烝也魯頌泮水篇烝烝皇皇毛傳烝烝厚也皇皇美也家枳維欲無疆萬年厭乃德也

動有三極用有九因因

因常作政

有四戚五和

和舊作私誤

極明與

與有畏勸汝何異非義何畏非世何勸非樂謀獲三極無

輜動獲九因無限務用三德順攻奸口言彼翼翼在意

順攻至意似有脫誤

時德春育生素草蕭疎數滿

施彥士曰數當作藪

夏育長

美柯華務水潦秋初藝不節落冬大劉倍信何謀本口時

歲至天視

何謀至天視有脫誤

嗚呼汝何監非時何務非德何與非

因何用非極維周於民人謀兢不可以後戒後戒宿不悉

日不足

維周於民人下脫誤重復鍾本句讀不可從

補注三極九因四戚五和三德條目俱不詳三極別

見小開武解四戚五和見大武解又見大開武解何

異非義義與時遷故不同何畏非世世與運更故可

懼何勸非樂樂與人同故當勉謀獲三極則可久故
無疆動獲九因則可大故無限三德別見寤傲解時
德謂四時之德劉殺也大寒將至用刑不爽故曰倍
信監視也何監非時順天道也何務非德務用三德
也何興非因用有九因足以興也何用非極動有三
極無弗用也九因別見大開武解餘義俱未詳

文傲解第二十四

此因拜受吉夢於明堂之後恐後嗣以吉祥廢人事
也利惟生痛則變而之善私惟生抗則變而之不善

上行下效捷於影響則所以迪屢者不可不慎方正

學疑此篇非聖人之言過矣

惟文王告夢懼後嗣之無保

補注告夢卽告程寤之夢

庚辰詔太子發曰汝敬之哉民物多變民何嚮非利利維

生痛痛維生樂樂維生禮禮維生義義維生仁

樂音洛

補注庚辰日也或謂卽前篇正月丙子後四日據御

覽三百九十七引周書文王去商在程正月旣生魄

大妣夢見商之庭產棘云云是爲正月望後之一日

卷五
據施彥士推月食爲正月十七日丙子而大妣之夢
爲正月十八日丁丑文於是日拜受吉夢於明堂作
程寤其篇亡又於後三日作此篇以倣太子發謂之
文倣是爲二十一日庚辰本一時事也民物多變當
思其難保公而溥曰利何嚮非利民之趨慕養欲給
求皆美利也利維生痛仰事俯畜一有不贍則愁苦
怨恨常相憐也痛維生樂憂戚與其則家室安家室
安則歡欣見也樂維生禮和而泰則有自然之品節
也禮維生義親疎貴賤有品節斯有裁制也義維生

仁事有裁制則心安理得也諸言生者謂必至於此
也

嗚呼敬之哉民之適敗上察下遂信何嚮非私私維生抗
抗維生奪奪維生亂亂維生亡亡維生死

補注此因上文而反言以明之適至也民之至於敗
由於上析秋毫而民信之也私與利相反溥得曰利
獨據曰私相挺而起曰抗必期於得而不我與則奪
奪則上下交征而禍亂作亂則小者滅身大者滅族
而死亡相繼矣言在上者當公其利而不可導以私

也

嗚呼敬之哉汝慎守勿失以詔有司夙夜勿忘若民之嚮

引汝何慎非遂遂時不遠非本非標非微非輝壤非壤不

高水非水不流

曾子制言篇人非人不濟馬非馬不走土非土不高水非水不流

嗚呼敬

之哉倍本者槁汝何葆非監不惟一保監順時維周於民

之適敗無有時蓋後戒後戒謀念勿擇

汝何葆以下錯誤重復不可解鍾本

句讀俱屬武斷

補注慎守勿失以詔有司正一身以正朝廷正朝廷

以正百官也引導也民之嚮利嚮私俱當慎以導之

標末也輝顯明也非本非標非微非輝此中之相喻

微矣壤非壤不高水非水不流言當以類相從也倍

本者槁盧文昭曰倍與背同魏甄后塘上行倍恩者

苦枯意亦本此衡案本立則道生背本則人道息焉

得不槁栽者倍之傾者覆之是其象也

孫吾厚德而廣惠忠信而志愛人君之行今仍從舊本案
篇首至下文士不失宜諸書引用不同今並附錄於此藝
文類聚卷十二引周書曰文王在鎬召太子發曰我身老
矣吾語汝我所保與我所守傳之子孫吾厚德而廣惠不
為泰靡童牛不服童馬不馳土不失其宜萬物不失其性
天下不失其時以成萬材萬材已成牧以為人天下利之
而勿德是謂大仁盧文弼曰萬物不失其性以下今多見
大聚解中衡案藝文蓋截取文傳又截大聚數語以成文
也御覽八十四引周書曰文王在鎬召太子發曰嗚呼我
身老矣吾語汝我所保與我所守傳之子孫吾厚德而廣
惠忠信而志愛吾不驕侈不為泰靡不淫於美吾括柱而
茅茨吾為民愛費也春夏育山林不升斤斧以成草木之
長而慎天時水澤不內舟楫以成魚鼈之長不麝不卵以
成鳥獸之長畋獵唯時不殺童牛不天胎童牛不服童馬
不馳不騫澤不行害土不失其宜萬物不失其性天下不
失其時又一百四十六引周書曰文王受命九年時惟暮
春在鄗召太子發曰嗚呼吾語汝所保所守守之哉厚德
廣惠志愛人君之行不為驕侈不為泰靡不淫於美括柱

茅茨為
民愛費

孔注四者君德

補注案竹書紀年受辛三十三年王錫命西伯得專

征伐沈約曰蓋得專征伐受命自此年始其九年則

受辛四十一年也劉恕通鑑外紀曰孔安國治古學

見武成篇故泰誓傳曰周自虞芮質厥成諸侯並附

以為受命之年至九年文王卒劉歆作三統歷考上

世帝王以為文王受命九年而崩賈逵馬融王肅韋

昭皆同歆說皇甫謐帝王世紀云文王即位四十二

年歲在鶉火更爲受命之元年始稱王矣引周書文
傳解曰文王受命九年時維暮春在鎬召太子發九
年猶召太子明七年未崩也衡按文王卽崩於是年
故召武王而語以所保所守之道下篇柔武卽爲武
王元祀篇次井然鄙鎬京也豐鎬相去二十五里
不爲驕侈不爲泰靡不淫於美括柱茅茨爲民愛費

孔注言務儉也因就木枚曰括盧文昭曰括與刮楹

楹注木枚俗本誤作
不決亦從御覽改

補注不爲驕侈三句卽商湯不邇不殖之義括柱不

雕也茅茨不翦也凌曙曰按呂氏春秋明堂茅茨蒿

柱土堦三等以見節儉又大戴禮盛德篇周時德澤

協和蒿茂大以爲宮柱然則括柱其蒿柱歟

山林非時不升斤斧以成草木之長川澤非時不入網罟

以成魚鼈之長不麝不卵以成鳥獸之長長俱上聲盧文
昭曰說文引云

不卵不蹏以成鳥獸
云翼者纒獸足也畋漁以時童不天胎馬不馳驚土不

失宜童字當在不天胎下謂童馬不
馳驚也御覽引童馬不馳不驚

孔注言土地所宜悉長之

補注禮王制獺祭魚然後漁人入澤梁豺祭獸然後

改獵鳩化爲鷹然後設尉羅草木零落然後入山林
昆蟲未蟄不以火田不麝不卵不殺胎不歿天不覆
巢卽此意

土可犯材可蓄潤溼不穀樹之竹葦莞蒲礫石不可穀樹
之葛木以爲絺綌以爲材用

孔注所爲土不失宜

盧文弨曰所
爲疑是所謂

補注犯抵觸謂債與其土脈也爾雅東南之美者有
會稽之竹箭禹貢揚州貢篠簜荊州貢篔簹是潤溼
宜竹之證葦蒲葦也幼曰蒹葭長曰萑葦江灘海岸

多有之爾雅莞苻蘼注今西方人呼蒲爲莞蒲江東

謂之苻蘼以其叢生水中故俱宜潤溼礫石土中有

細石者管子輕重所謂山間嶮巘不爲用之壤戰國

韓策所謂石溜之地也葛性柔韌蔓生可織爲布精

曰絺粗曰綌盧文弨曰絺綌謂葛也材用謂木也

故凡土地之閒者聖人裁之竝爲民利是以

以字舊缺
從盧說補魚

鼈歸其泉鳥歸其林

孔注取之以時不天胎故

補注閒讀如閒田之閒土地之閒卽王制所謂名山

大澤不以封也注云不以封者與民同財不得障管
聖人裁之如上文所云是已歸泉歸林繁育得所之
象

孤寡辛苦咸賴其生

孔注得所生長材用

補注謂以閒田養閒民也孤寡辛苦皆無力耕作之
人故賴有閒田之利得以養贍

山以遂其材工匠以爲其器百物以平其利商賈以通其
貨

孔注無二德也

四字疑下文出一日神明下注

補注山以遂其材不槎蘖也工匠以爲其器無棄材
也百工以平其利通工易事以羨補不足也商賈以
通其貨無者使有利者使阜也

工不失其務農不失其時是謂和德

孔注和故不失

補注工不失其務則器用備農不失其時則黍稷豐
和德謂羣居和一也

土多民少非其土也土少人多非其人也是故土多發政

以漕四方四方流之

孔注漕轉流歸言移內人也

人盧本作入衡案人字不訛內音納移下當脫

粟字言移粟內人也或曰內人二字蓋粟字之誤

補注言地廣民稀則耕獲不及而土非其土矣地狹

民衆則民食不足而人非其人矣管子霸言曰地大

而不爲命曰土滿人衆而不理命曰人滿地大而不

耕非其地也人衆而不親非其人也義本此發政以

漕四方謂輸粟也四方流之民來歸附如流水也民

歸則人衆而土闕如是則土多之患免

土少安帑而外其務方輸

孔注外設業而四民方輸穀

盧文弨曰當作外設業民而四方輸穀衡案此

說亦未明暢

補注帑妻子也安帑謂安妻子於家外謂出買於外

務事也方旁也輸聚也取資於外以養其民如是則

土少之患免

夏箴曰中不容利民乃外次

孔注夏禹之箴戒書也利福業次舍於田

盧文弨曰舊脫利福

二字又次舍二字倒今據玉海增正之

補注中謂國中地小則生息薄故不容利外次謂逐末於外蓋引以證安帑而外之義

開望曰土廣無守可襲伐土狹無食可圍竭二禍之來不

稱之災

稱去聲盧文弨曰潛夫論實邊篇引周書曰土多人少莫出其材是謂虛土可襲伐也土少人衆民非其民可遺竭也是故土地人民必相稱也遺竭疑是匱竭之誤衡案潛夫論蓋抄變周書成文非文傳本文如此莫出其材謂不發政以漕四方

孔注開望古書名也政以人土相稱爲善也

補注土廣而不招集則無守土挾而不出賈則無食不稱謂土多民少土少民多也

天有四殃水旱饑荒其至無時非務積聚何以備之

御覽三十

五引

孔注積財用聚穀蔬

補注易曰天地之大德曰生聖人之大寶曰位何以

守位曰仁何以聚民曰財故積聚者生民之大命也

夏箴曰小人無兼年之食遇天饑妻子非其有也大夫無

兼年之食遇天饑臣妾與馬非其有也國無兼年之食遇

天饑百姓非其有也

盧文弨曰墨子七患篇引周書曰國無三年之食者國非其國也家無三

年之食者子非其子也胡廣百官箴敘曰墨子著書稱夏箴之辭卽謂此也衡案文選王融策秀才文注引周書夏

箴曰小人無兼年之食妻子非其妻子也又御覽三十五引夏歸藏曰士無兼年之食遇天饑妻子非其妻子也大夫無兼年之食遇天饑與馬臣妾非其有也國無兼年之食遇天饑百姓非其有也戒之哉蓋誤以夏箴爲歸藏然大夫下多國無兼年之食一條玉海引亦有之今據補

孔注古者國家三年耕必有一年之儲非其有言流

亡也

耕字舊脫據玉海補

補注古人懼天災如此方正學指此篇爲言利之書

失其旨矣

戒之哉弗思弗行至無日矣

孔注言不遠也

補注弗思謂不知天災弗行謂不務積聚至謂禍至

不明開塞禁舍者其如天下何

補注開謂開其源塞謂塞其流禁謂裁其太過舍施

也施謂補所不及管子地數曰昔者桀霸有天下而

用不足湯有七十里之薄而用有餘天非獨爲湯雨

粟菽而地非獨爲湯出財物也伊尹善通移輕重開

闔決塞通於高下徐疾之筴坐起之費也按開闔決

塞與開塞禁舍義同又尉繚子兵談篇明乎禁舍開

塞淮南本經訓明於禁舍開閉之道鹽鐵論非鞅篇

昔商君明於開塞之術皆本此文選王融策秀才文
開塞所宜注引淮南子曰通乎動靜之機明乎開塞
之節開塞猶取捨也尹文子曰書開塞之宜得周通
之路
人各修其學而尊其名聖人制之

孔注制而業用

補注各修其學謂各務其業也尊其名各執一藝以

成名也聖人制之曲成不遺也

故諸橫生盡以養從生

生字舊脫從謝說補

從生盡以養一丈夫

慰不從乃潰潰不可復戒後人其用汝謀王曰允哉

補注王孫其尊謂自貶損也天下適無見過猶所謂

無得罪於羣臣百姓也無好自益不自滿也以明而

迹則萬物皆相見矣

案正文反以自薄下當緊接王曰允哉其嗚呼深念之哉至其

用汝謀疑是小開解謀大鮮無害下錯簡不時不允以下義俱未詳其用汝謀亦非周公對文王語

大開解第二十二

大開卽繼鄴保而作故亦曰王在鄴立於少庭篇中

九過九禁九教九利俱未敘說蓋不全之文有如武

王傲銓法器服諸解

維王二月既生魄王在鄴立於少庭兆墓九開開厥後人
八儆五戒

補注既生魄望後一日也兆通作肇墓當作基九開

大周書篇名今亡開厥後人猶所謂佑啟我後人也
八儆一口旦於開二躬脩九過三族脩九禁四無兢維義
五習用九教六口用守備七足用九利八寧用懷口

補注九過九禁九教九利條目俱不詳躬脩九過則
自治嚴九過別見文政解族脩九禁則犯法寡無兢
維義向義則不爭也習用九教如九職任萬民之類

補注此節專指庶物說十重謂有十倍之孳息頓空
謂竭澤而漁則明年無魚也孔注到重到空大錯

兵強勝人人強勝天能制其有者則能制人之有

孔注勝天勝有天命

補注兵勝人以力人勝天以德制其有以制人之有
謂我有土地而我自闢之我有人民而我自植之我
有庶物而我自蕃息之則天下之有皆其有矣言能

大一統也

不能制其有者則人制之

孔注術自取之

補注不能制其有則不患土多即患人多而國非其

國矣焉得不受制於人哉

令行禁止王始也出一曰神明前無二德也四字注當在此出二曰分

光

孔注政有二名分君之明光亦明也趙曦明改名作臣按當作二門

管子明法曰政不二門左昭十三年傳晉政多門

補注盧文弨曰王始疑是王治衡案令行禁止始於

王謂一人首出權肇於上也出一曰神明威福獨御

也管子心術曰獨則明明則神矣出二曰分光言君不能獨理則分其任於臣也

出三曰無適異出四曰無適與無適與者亡

孔注君臣無適異民無適與不亡何待也

補注無適異謂政出多門國有異政也無適與則一

國三公吾誰適從矣黨與各立君如守府則不待襲

伐圍竭而分崩立見矣

柔武解第二十六

此篇用意專以內治為要內治勝則外侮服故曰柔

武

維王元祀一月既生魄王召周公旦曰嗚呼維在文考之緒功

孔注此文王卒之明年春也

補注受辛四十二年是爲武王元年施彥士曰漢人謂文王受命改元武王十一年伐紂上冒文王之年不改元於是父死不葬之說起而再暮大祥伐紂數十年來併爲一談牢不可破違經誣聖莫此爲甚今據周書柔武解維王元祀一月既生魄王召周公旦

曰嗚呼維在文考之緒功古者生日父死曰考曰文考則文考旣崩可知曰惟王元祀則武王卽位改元未嘗上冒先君之年又可知凡書序之十一年泰誓之十三年皆從武王卽位起數而大祥伐紂之誣不待辨而自明矣

維周禁五戎五戎不禁厥民乃淫

禁淫叶

孔注此成周也而謂之戎言五者不禁戎之道也

補注此戎字作戎兵解不作戎狄解據下文五者不距自生戎旅與書唯口出好興戎左傳有男戎必有

女戎同義孔注誤

一曰土觀幸時政匱不疑二曰獄讎刑蔽姦吏濟貸時疑

叶貸

孔注濟貸成其貨也

補注有土而不務是謂土觀不耕而望穫是謂幸時

匱竭也不疑不憂疑也國空無積則寇興此召戎旅

者一獄以讎與則刑罰蔽故奸吏得以濟貸呂刑所

謂惟貨是也民虐無告則民叛此召戎旅者二

三曰聲樂口口飾女滅德四曰維勢是輔維禱是怙五曰

盤游安居枝葉維落

輔怙叶居落
叶落讀如露

孔注輔口怙恃盤游安居皆害之術

輔下空方
疑是助字

補注聲樂以溺耳飾女以溺心蠱惑多端變生肘腋

此召戎旅者三輔勢者必慢賢怙禱者多務鬼威福

失馭民神雜糅此召戎旅者四盤游安居枝葉維落

如太康盤游無度五子用失乎家巷是也不能亢身

焉能亢宗則奸人乘隙矣此召戎旅者五

五者不距自生戎旅故必以德為本以義為術以信為動

以成爲心以決爲計以節爲勝

盧文弨曰以成趙疑是以
誠衡案王融曲水詩序云

四方無拂五戎不距李善注引周書曰四方無拂奄有天下又曰五戎不距加用師旅今案此解是五者不距自生戎旅曲水詩序本係誤用而李善注又誤作加用師旅蓋皆記憶不晰之故也至呂延濟注則以為四方之戎有五種不距捍王命似人乘刺矣此亦未見周書者

孔注言以德為本以節為勝距戎之本也

盧文弨曰但舉首末

兩語亦有訛當作言以德為距戎之本也

補注距絕也去也以德為本自修也以義為術正人也術路也以信為動不貳也以成為心慎終也以決為計尚斷也以節為勝知足也

務在審時紀綱為序和均口里以匡辛苦

序苦鼓武下吐

孔注匡正也辛苦窮也

補注務在審時不妄舉也紀綱為序內治嚴也匡救也辛苦指百姓即文傳所謂孤寡辛苦也

見寇口戚靡適無口勝國若化不動金鼓善戰不鬪故曰

柔武四方無拂奄有天下

盧文弨曰奄宋本作掩謝云當作奄衡案勝國若化見小明武

解善戰不鬪即善陣不鬪見大武解

孔注拂違也言感也

盧文弨曰元本作言感也

補注不動金鼓謂不戰而屈人之兵也光武曰吾取

天下以柔得之此柔武之道也

大開武解第二十七

是時紂忌周愈甚武王難之故有其落若何之間十
淫指商俗武周兢兢爲念則牧野之事已不待甲子
而決矣故心戰在乎自修廟勝在乎能戒

維王一祀二月王在鄴密命

孔注密人及商紂謀周大命

補注徐文靖竹書統箋曰周書言一祀三月者

當作二月

是年爲文王受命得專征伐之年故周書稱爲一祀
如所謂文王受命九年大統未集皆以是年爲始一

祀者時從殷稱祀也衡按此說大誤據此解篇中云
惟文考恪勤戰戰篇末又云訖文考之功緒則一祀
爲武王卽位之一年無疑逸周書序言武王忌商周
公勤天下作大小開武二篇的是武王非文王切證
徐蓋惑於孔注密人之說不知紂辛三十二年西伯
率師伐密三十三年密人降於周師遂遷於程密於
是年已滅逸周書文傳解爲文王受命九年事是爲
紂辛四十一年柔武解作於武王元祀一月是爲紂
辛四十二年而大開武其二月也篇次井然毫無疑

義此時尚有密人謀周之事哉路史國名紀密文王
伐之詩云密人不恭者事見周書蓋與紂有謀周之
意其誤亦因孔注總之不知武王時已無密故輾轉
滋誤如此密命謀不外泄之謂周文歸曰深秘帶有
敬在注以爲密人非也

訪於周公旦曰嗚呼予夙夜維商密不顯誰和

孔注言欲以毀送之商密

補注密故不顯誰和疑是維和言我君臣當一心一
德以自警戒也孔注不合

若歲之有秋今予不獲其落若何

若舊作告

我周孔注和捐萬物而商密欲擯我周不得其落恐將亡
補注獲與穫同收也落如不殖將落之落言當及時
自勉周文歸曰落成也言歲已有秋而我不得享其
成乃自反之意非急於伐商盧文弨曰案此蓋以田
事爲喻也後云秋而不獲正是一意篇中無一語及
密人序云武王忌商亦不及密

周公曰茲在德敬在周其維天命王其敬命

孔注言天命在周當敬命而已

補注德敬卽召誥所謂敬德天命有德敬德卽所以
敬命

遠戚無十和無再失維明德無佚

孔注所親近疎遠也再失爲復失也

盧文昭曰
爲當作謂

補注遠戚上疑脫無字施彥士曰十疑干之訛李兆

洛曰戚卽四戚和卽五和失則七失

佚不可還維文考恪勤戰戰

句鍾本維文考恪勤
句戰戰何敬句誤

何敬何

好何惡時不敬殆哉

孔注言一佚不可還故念文王所敬

補注佚放佚不可還悔不可追也恪恭也勤勞也戰
戰恐懼貌何敬二字疑衍何好何惡猶言無有作好
無有作惡也時是也殆危也

王拜曰允哉予聞國有四戚五和七失九因十淫非不敬

不知

四戚五和見大武解又見
小開解九因亦見小開解

孔注言非不欲敬而未知所聞欲知之也

補注非不敬不知言予非不能德敬者特不知四戚

五和七失九因十淫之目汝當明告朕而啟以未聞

今而也

今而言維格予非廢善以自塞維明戒是祇

孔注而汝格至也是祇敬之

補注周文歸曰而汝格法也祇敬也謂汝言必衷於法度予非廢善言以自塞其聰明者惟汝明戒是敬也

周公拜曰茲順天

茲下疑脫在字猶上文言茲在德敬也

天降寤於程程降

因於商商今生葛葛右有周

孔注言天寤周以和商謀商朝生葛是祐助周也

補注徐文靖曰程寤解雖亡其義略見於此矣趙曦

明曰降寤於程蓋卽指太姒之夢衡案紂辛二十三

年囚西伯於羑里二十九年釋西伯諸侯逆西伯歸

於程故程寤一篇卽次於程典之後寤有猛然驚醒

之意言我文考用晦而明倍加惕勵是天降寤於程

以開我也又於紂辛三十年西伯率諸侯入貢紂悅

其服事因有得專征伐之命而崇密者邗因以次第

翦除則是周日以大商日以衰皆因於逆程之後所

謂程降因於商也商今生葛與鞠爲茂草同義國穢

不治有銅駝荆棘之象焉商之葛周之福也非助周

而何故曰葛右有周凌曙曰按生葛者詩葛生蒙楚
葛生蒙棘荆棘一物也老子師之所處荆棘生焉商
郊生葛周之所以興也故曰右周程寤解太姒夢商
庭產棘葛生之兆也

維王其明用開和之言言孰敢不格

孔注可否相濟曰和欲其開臣以和則忠告之言無
不至矣

補注開和書名又見武傲解疑當在九開文開保開
中今亡或曰下文四戚五和七失九因十淫皆開和

之言

四戚一內同外二外婚姻三官同師四哀同勞

去聲五和一

有天維國二有地維義三同好維樂四同惡維哀五遠方

不爭

好惡俱去
聲樂音洛

孔注以文德來遠

補注內同外則恩無所私外婚姻則情無所溺官同

六師則法有所受哀同勞則誼有所聯有天維國順天

出治也有地維義因地制宜也同好維樂樂生也同

惡維哀哀死也遠方不爭柔遠也四戚五和當與大

武解參看

七失一立在廢二廢在祇三比在門四諂在內五私在外
六私在公七公不違

孔注立所廢則功多廢所敬則不見疑口比諂近公
私於錯公法不能違之所謂失

補注趙曦明日立在廢立者在所廢也廢在祇廢者
在所敬也注不可曉衡案此七失俱指用人言立在
廢立所可廢也廢在祇廢所可敬也比在門近親匿
也易曰同人於門詩曰瑣瑣姻亞是矣諂在內蔽於

讒也天官書曰附耳搖動有讒亂臣在側私在外謂
俾私人以權如後世中貴典兵之類私在公以左右
干預朝政也公不違則政在私門惟命是聽矣

九因一神有不饗二德有不守三才有不官四事有不均
五兩有必爭六富有別七貪有匱八好有遂九敵有勝好去

聲

孔注此皆因其事而以誤彼國也

補注神不饗則天怒德不守則人怨才不官則職曠
事不均則令違兩有必爭則內叛富有別則眾離貪

有匱則厚亡好有遂則用奢敵有勝則志滿九者俱
指敵國因謂因而襲之趙曦明曰因乃因利乘便之
因無誤彼國意

十淫一淫政破國動不時民乃

乃字舊脫從北堂書鈔補

不保二淫好

破義言不協民乃不和三淫樂破德德不純民乃失常四
淫動破醜醜不足民乃不讓五淫中破禮禮不同民乃不
協六淫采破服服不度民乃不順七淫文破典典不式教
民乃不類八淫權破故故不法官民乃無法九淫貨破職
百官令不承十淫巧破用用不足百意不成嗚呼十淫不

違危哉今商維茲

孔注言商紂所行如此十者之所蔽

補注淫過也政謂紀綱動不時好為紛更也民不能

其刑保刑罰亂也非所好而好之故不合於義言謂號令

不能協衆故不和淫樂破德聲色溺則君德傷也失

常謂民失其性動舉動也醜恥也恥不足則爭奪起

文質得宜謂之中淫中則婚冠喪祭皆無適從故不

協采繪畫也淫采則用非其色不度不順如齊桓公

好紫一國皆服紫是也文文書典典則姦吏舞墨則

舊章壞故典不式教式法也類謂比式權者一時之
宜故成憲也事無定格則官無法守而百姓疑貸假
貨也淫貸則寵賂章而侵濫衆故破職令不成不奉
法也淫巧作奇技也破用則財匱而庶務廢故百意
不成意藝也違去也

其唯第茲命不承殆哉

孔注不率天命則危殆

補注此九字疑有脫文或曰第字當作商言商紂有
此失德而我不能順天受命是背福而安禍矣故殆

若人之有政令廢令無赦乃廢天之命訖文考之功緒忍
民之苦不祥

孔注廢政令罪不赦而乃廢天命口父之業忍民患
是不祥也

補注言人君出令而民不從則廢令者罪無赦今乃
廢天之命而不成棄父之業而不終忍民之苦而不
救則當反受其咎矣故不祥此申言茲命不承之害
也

若農之服田務耕而不耨維草其宅之既秋而不獲

盧文
昭曰

不獲沈維禽其饗之人而獲飢云誰哀之饗當作食食與改不獲之可据飢之叶

孔注草居之是農不修也獸食之是飢也已自取之

是時矜之父業之遵盧文弨曰是時疑當作有誰又父業上疑有脫文蓋卽有播有

穫之意周公欲武王繼承文考之功緒也王是以拜受其言

補注此亦申言茲命不承之害也獲與穫同服田而

不耨既秋而不獲皆自貽之咎以此獲飢其誰哀之

此與若歲之有秋一節義同然在武王第憂其落而

此直倣以維草其宅維禽其饗之禍蓋公之荅意更

深矣

王拜曰格乃言嗚呼夙夜戰戰何畏非道何惡非是不敬

殆哉惡去聲何惡非下疑有空圍後人傳寫脫去遂與是字接連矣是不敬猶上文時不敬也

孔注王以周公言爲至故拜也

補注言卽所謂開和之言夙夜戰戰法文考也道心

惟微故可畏

小開武解第二十八

是篇與洪範相表裏蓋天人合一之學周公所得於

文考者也時紂爲長夜之飲舉國不知甲子其沈酗

至矣而紂猶曰吾有命在天嗚呼紂之言天與桀言
日同其不自速其亡者鮮矣故三極五行九紀周公
小以爲告

維王二祀一月既生魄王召周公旦曰嗚呼子夙夜忌商

不不字鍾知道極敬聽以勤天命不字空圍

補注二祀紂辛四十三年忌畏也畏商恐其圖己不

知道極猶言不知所處也敬聽以勤天命則修身以

周公拜手稽首曰在我文考順明三極躬是四察循用五

行戒視七順順道九紀

孔注皆文王所行也

三極既明五行乃常四察既是七順乃辨明勢天道九紀
咸當順德以謀罔惟不行

孔注言化道大行也

補注三極與五行相因四察與七順相因故錯綜言

之是則也明勢勢字當作執九紀本乎天故明執天

道則九紀咸當順德以謀天德合也罔維不行人事

三極從也

三極一維天九星二維地九州三維人四左

孔注九星四方及五星也四左疏附禦侮奔走先後

是也

盧文弨曰惠云文選注引周書王曰予不知九星之光周公曰日月星辰四時歲是謂九星案

文選注三十六所云乃九紀也孔以經緯釋九星甚當他說皆不足取又四左成開解作四佐上言文考故注引詩爲釋衡案九星乃三極之一若九紀另是一項文選任昉宣德皇后令注所引當是逸周書亡篇中語惠說本困學紀聞二然不足據

補注九星謂九天之星指二十八宿言或曰卽天璇

天樞天機天權天衡開揚瑤光及左輔右弼二星維

地九州東南曰揚州正南曰荊州河南曰豫州正東

曰青州河東曰兗州正西曰雍州東北曰幽州河內

曰冀州正北曰并州維人四左與武順解心有四佐

同四佐指四枝謂手足也

四察一目察維極二耳察維聲三口察維言四心察維念

孔注四者當所必察真僞

補注目察維極禦視於忽似也耳察維聲禦聽於怵攸也口察維言禦言於訖衆也心察維念禦思心於有尤也

五行一黑位水二赤位火三蒼位木四白位金五黃位土

孔注言其所順而勤盧文昭曰勤宜當作動衡案注與正文不合當是敬聽以勤天

命下注錯誤在此仍宜作勤字

補注此序五行與洪範同水色黑位在北方火色赤位在南方木色青位在東方金色白位在西方土色黃位在中央詳見蕭吉五行大義

七順一順天得時二順地得助三順民得和四順利財足

五順得助明謝堉曰疑是順助得民六順仁無失七順道有功

孔注順天時得天道順道有功得人功

補注順天得時則四序正順地得助則百穀登順民

得和則百族安順利財足則百藝作順得助明則九

式均順仁無失則四方協順道有功則百度修

九紀一辰以紀日二宿以紀月三日以紀德四月以紀刑

天孔注日月之會曰辰甲乙十者於四方以紀日宿次

十二紀十二月次日為禮月為法也

補注以十二辰配十日而成六十甲故曰辰以紀日

十二次以二十八宿得名用紀十二月之躔離故曰

以躔宿以紀月日陽也故紀德月陰也故紀刑管子四時

正春日日掌陽月掌陰陽為德月為刑是也

五春以紀生六夏以紀長七秋以紀殺八冬以紀藏九歲以紀終

孔注四時終則成歲

補注春為發生故紀生夏為長贏故紀長秋為收成

故紀殺冬為安寧故紀藏紀記也

天視可監候時不失以知吉凶

舊本作時候天視可監時不失誤今改正

孔注天視言視天時

補注此占驗之義淮南天文訓丙子干甲子諸說是

以支干論吉凶春秋繁露治亂五行篇火干木諸說

是以五行論吉凶月令春行夏令諸說是以四時論

吉凶在周禮則有馮相氏保章氏之掌

王拜曰允哉予聞在昔訓典中規非時罔有格言日正予

不足

中去聲

孔注謙以受

補注予聞在昔聞自古先哲王也周語脩其訓典左

傳文六年告之訓典杜注訓典先王之書中規中法

度也時是也非是則不為格言矣盧文弨曰惠云恪

即古文格字

明古文林

與此相法也非吳國不致林言矣

與文之華書之陽典林古陽典去王之書中賦中

無求于開本管則自右法書王忠風

其此類以愛

上我曰文若于訓亦昔陽典中賦非和國

古內合風賦限亦燕林及海掌刃

逸周書卷六終

