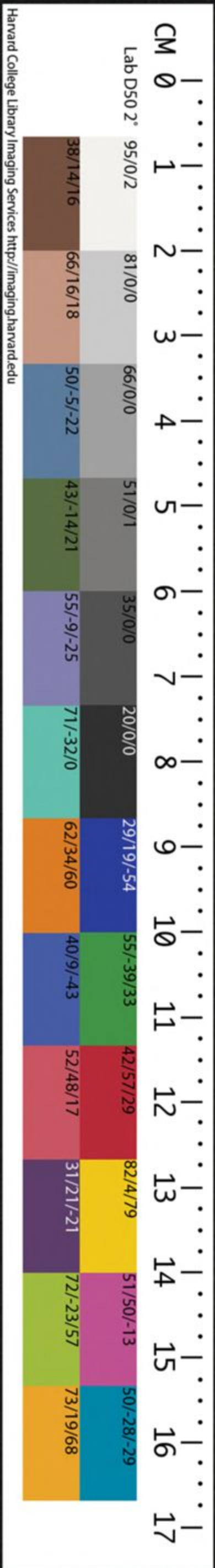


CHINESE-JAPANESE LIBRARY
HARVARD-YENCHING INSTITUTE
AT HARVARD UNIVERSITY

JAN 22 1960

T2096.6/3833D



魏碑序

秦燔書廢古訓而官獄多事乃令下杜人程邈作小篆而邈復獻隸書所以施之徒隸趨簡易也亦曰隸書漢魏之際蔡邕鍾繇梁嶠邨鄒浮俱有書名後程鄒道元注水經漢碑之並州者始見其書蓋數十百餘陵遷谷變火然風利至宣政和間已亡其什八本朝歐陽公趙明誠好藏金石刻漢魏之書錄者歐陽氏七十五卷趙氏多歐陽九十三卷而闕其六自中原厄於兵南此境斷絕刻石之書存者亦不復見

隸釋序

哈佛大學漢和
圖書館珍藏印

隸釋

隸釋

隸釋

秦燔書廢古訓而官獄多事乃令下杜人程邈作小
篆而邈復獻隸書所以施之徒隸趨簡易也亦曰佐
書漢魏之際蔡邕鍾繇梁鵠邯鄲淳俱有書名後魏
酈道元注水經漢碑之竝川者始見其書蓋數十百
餘陵遷谷變火赫風利至宣政和間已亡其什八本
朝歐陽公趙明誠好藏金石刻漢隸之著錄者歐陽
氏七十五卷趙氏多歐陽九十三卷而闕其六自中
原厄於兵南北壤斷遺刻耗矣予三十年訪求尚闕

趙錄四之一而近歲新出者亦三十餘趙蓋未見也
既法其字為之韻復辨其字為之釋使學隸者藉書
以讀碑則厯厯在目而咀味菁華亦翰墨之一助唯
老子張公神費鳳三數碑有撰人名氏若華山亭為
衛覬之文見于它說者財一二爾其文或險而難解
澀而太鑿者譬之紀甌部鼎皆三代勵存之器其剝
缺不成章與魏初之文數篇附于後如斷圭殘璧亦
可寶自劉熹賈逵已下字畫不足取者皆不著乾道
三年正月八日鄱陽洪适景伯序

隸釋卷第一

孟郁脩堯廟碑

帝堯碑

成陽靈臺碑

并陰

高睽脩周公禮殿記

孔廟置守廟百石碑

韓勅造孔廟禮器碑

并陰

韓勅脩孔廟後碑

史晨祠孔廟奏銘

史晨饗孔廟後碑

濟陰太守孟郁脩堯廟碑

漢永康元年

缺月

字缺二

惟昔帝堯聖德慶苞弘彌赫

赫蕩蕩垂基赤精之胄為漢始別陵氣炎煜上交倉

玄魏魏之盛乾川見徵敬循宗璧長吏奉祠三牲粢
饌獻珍于時俵著燁銘宣颺廢休局招禎祥萬缺是
來鴻名遂顯傳于千秋

濟陰太守河南匡陟孟府君諱郁字敬達治尚書經
博覽衆文天姿瑋度體性溫仁闕極道之要妙游觀
六藝之原擲旋機之政務在濟民歷典六郡威教若
神遺訓垂歌淵懿允純功績煥炳恩如浩倉咨招巖
內股肱賢良廣祈多福雯雯夙興聞帝堯陵在成陽
遣戶曹掾史具中宰祠常以甲子日與西宮樂生俱

詣大聖陳上古之禮舞先王之樂鞀磬祝罔五音四關

字之儀莫不盡備軟列技藝以榮大聖延熹十丰仲

春二月陽氣浸陰始雩關來享祀羣神仰瞻雲漢孟

府君奉宣詔書行縣到成陽將辭帝堯行禮未周則

景雲四集翔風膏雨即時大降嘉澍優沾利茂萬物

陰陽和協百姓賴福是時關欣然關悅諸產繁殖

倉庾充塞孟府君深惟響應效之經典知聖堯精靈

與天通神循治關鑿地致播堦石闢二坐關昭配帝

圖象規矩五關畫上下相承無所遺失陟五旌密

有斑道之巧使府内百石闕城吳諱升字三君守衛

園陵興置屋闕詔書大祠升與縣令丞恭奉肅敬齊

絜炊熾莫不雅雅列種栢樹吏卒養護南通靈臺東

注城域委曲自而墀然闕望圖紀萬世功驗永著時

令河南河南呂君諱亮字元山宰政宣化慈惠博覆

為藜元來福奉事大聖司司不解垂拱無為如始其

允君也丞河内州王諱長字伯盛左尉潁川潁陽闕

諱恂字世高皆關綜睢甄通洞運渡詢于上下僉然

同謀回孟府君飭沿大壑自率掾史闕二駐駕便坐

南北闕望表内相副赫如屋楮蘭然成龍孟府君必

受大聖嘉福公侯傳子孫濟陰吏士歌術功稱萬世

常存成陽丞民蒙其榮賜闕訓發聲呂君諸壁干祿

亏天令裕衍壽永汜无窮

惟序仲氏祖統所出本繼於姬周之遺苗天生仲山

甫翼佐中興宣平功遂受封於齊周道衰微共爵亡

邦後嗣乖散各相土譯居帝堯萌地生長莖陵在於

成陽聖化常存慕魏魏之盛樂風俗之美遂安靈基

業屬都鄉高相里因氏仲焉以傳焉今子孫承緒履

仁好義耽樂道術教授經業雅徒帶眾滋滋汲汲誨
 人不倦海內稱之曰鴻術之宗天臨孔明祚善應闕
 印緋相承銀艾不絕稟性乾元世世廉約故能高如
 不危滿如不溢孟府君繕飭墻立百石舍仲氏宗
 家共佗大壑前石礪階陞欄楯貧富相扶會計欣懽
 不謀同辭錢應時即具招互募石燿然俱至各進琦
 巧不日成之詔書九月三往大祠諸所造佗煥然成
 龍仲氏宗家並受福賜復刊碑勒諫昭示來世俵著
 孟府君美勛於陽賅紀祖禰所出闕四官位宦學皆
 不可測子子孫孫必蒙大聖休烈之福以勸後進昌
 熾無極

右濟陰太守孟郁脩堯廟碑漢威宗永康元年立
 記是歲春陽為沴孟府君行縣謁廟即獲膏雨以
 聖堯靈與天通遂繕治大殿成陽令呂亮丞王長
 率掾史佐之仲氏宗家共作殿前石礪階陞欄楯
 九月之間詔書三祠作文者既褒揚守令丞尉治
 効繼叙仲氏得姓業儒之美也杜欽傳云仲山父
 異姓之臣無親於宣就封于齊鄧展晉灼云山甫

銜命往治齊城韓詩誤以為封而欽引之顏師古云韓詩既有明文未得專非杜氏此碑云山甫受封於齊周衰失爵後嗣遂居成陽蓋同韓杜之說碑云地致璠瑚石闌二坐圖象規矩工巧精密以為神物之靈商君傳持矛而操闌戟闌音翕字書榆與榻同此蓋借闌為榆借璠瑚為璠瑚言其石之似玉也此碑假借字如旋機為璇機祝園為祝敵之類甚多

倭為表浩倉為昊蒼柜為矩旌為精自為周蔡為黎蘭為爛歌術為歌述璧為辟滋滋為孽孽屋赭為渥赭瀉為儒紉為紉燿即輝字欄楯即欄楯字襴即襴字又广之類多

从广其中乾川與穎川字相類雖家語有乾川猶天淵也然隸書未嘗有坤字此乃乾坤爾其曰無為如治高如不危者用春秋星隕如雨之法它皆類此

帝堯碑

帝堯者蓋管世之聖王也其先出自塊隗翼火之精有神龍首出于常羊

闕九字生赤

闕十字也名紀見乎河

雒爰嗣八九慶都與赤龍交而生伊堯及堯之生也

不

闕七字凡等函

闕八字龍顏

闕九字角眉

闕十字八菜謾自侯伯遊

於玄河之上龍龜負銜投鈴授與然後堯乃受命蜀

鹿闕十六字棄圖書察度表御九州統屬理聞名應却五

緯順畧然後風化大洽普天闕三不闕十功成告讓

遂禪舜黃聖漢龍興績堯之緒祠以上犧暨于亡新

圮漢之業禮祠闕五祀闕是故廷尉卿闕二以為大

聖親垂隆烈遺歌在民而壇場夷替屏懼無位非所

以表神聖闕五民者闕四為闕三復舊典造立靈廟

以一大宰春秋秩祠是以好道之疇自遠方集或弦

琴闕三一或譚闕二歷丹田闕三痾者謁恭祈福即

獲祀若不妄愒輒赴瘼故知至德之宅北實真聖之

祖也熹平四丰冬十二月濟陰太守河南張寵丞穎

川李政成陽令陳國鄭真故鉅鹿太守仲訢故廣宗

長仲選故呂長仲球闕丞闕十一字百石已氏讓禮等咸

各有惟追慕聖烈乃共立壇墀刊碑紀石已章聖德

闕後闕二有闕下

於赫大聖奕孔禎純性發蘭石生自馥芬琦表射出雙

握嘉文排啓闔闔馳步闕十二字順叙五品用訓民不佞忒

化洽百蠻歷運遭七乃禪舜焉功綿日月名勒管弦立

靈廟子

闕九休神

釐子湘黔民億不殍子社無沂

故濟陰太守劉邵字季承漁陽泉州人也自以體別

枝帝堯之裔胄下車出奉

闕七萬為祠醊弱

至於

拜旦特復五百稱玄玄孫以叙嘉敬舊祠屬縣君以

為奉事神聖禮安當

闕二宜崇禎濯以汁

闕勅縣

二設供曹掾史令養牲犧即堯陵廟神亨靈洞軟已

嘉瑞李樹連理生於堯

闕圖府殿夙早

闕拜遷

中大夫後太守河南張寵遜擬前緒到官始初出錢

二千敬致禮祠臨立壇碑特復

闕四羣

闕二為始

闕六字

學徒莫不勸樂咸曰張父敦我已德厲我已仁

將獲禎應齊風前人鸞皇

闕十解將悉臻兵密勿匪

休將悉至矣熹平四年十二月十日癸卯立時將位

吏胡能守堯掾仇伯爰

闕十掾成

闕四余

右帝堯碑篆額靈帝熹平四年立帝王世紀曰炎

帝一曰魁隗氏此云塊隗者猶包犧之為伏羲也

春秋緯曰慶都出觀三河有赤龍負圖下有人衣

赤面八采兌上豐下足履翼星奄然風雨龍與慶

都合而有娠既乳視堯如圖表茲所謂翼火之精

也炎帝傳八世故曰爰嗣八九堯在位七十載故
 曰歷運遭七蔡邕集有王子喬碑凡六十字與此
 同其間云或弦琴以歌太一或譚思以歷丹田其
 有疾病疋療者靜躬祈福即獲其祚正此碑之闕
 文也漢刻載脩廟及表墓人所費有出錢百者張
 寵到郡以二千祠堯此遂夸而書之可見漢代錢
 重如此今物價翔踊錢日益少非有術以權之使
 子母重輕略能做古則不足之患未易抹也

采懼為攝弁為亦汁為叶闕為
 閭沂為根帑即布字繼即繼字

碑以
 萊為

成陽靈臺碑

惟帝堯母昔者慶都北舍穹精氏姓曰伊體蘭石之
 操履規矩之度則乾川之象通三光之曜游觀河濱
 感赤龍交始生堯厥後堯來祖統慶都告以河龍堯
 歷三河有龍授圖躬行聖政以育苗萌火陽之盛先
 閭後明遂以侯伯迹踐帝宮慶都僊歿蓋聖方茲欲
 人莫知名曰靈臺上立黃屋堯所奉祠下營以水神
 龍所熹靈龜隱刑汾踊波深比目魴魚濯鱗通泉玄
 礫菟靈生造臺涯貫長歷久崇如闕二三代改易荒

如闕二字
 三代改易荒

廢不循五運精還漢受濡期興威繼絕如堯為之承

祠基丰鮪魚復生故有靈臺畫夫魚師衛仕驛憲鮪

魚卵之逆壽闕二之際道小衰沮遂遭亡新禮祠絕

矣於是故廷尉仲定深惟大漢隆盛德彼四表大平

未至靈瑞未下四夷數侵軍甲數擾匪皇啓居日禊

不夏案經考典河洛祕奠漢感赤龍堯之苗胄當循

堯祠追遠復舊復沿治黃屋推原聖意灾生變見天

以譴告前後奏上陳叙大義招祥塞咎為漢來社朝

廷克省帝納其謀歲以春秋奉大宰祠時廷尉選位

連自表奏詔英嘉命遂見聰闕二為大中大夫歸沿

黃壁令月吉日區立規瑩興業會工廠震夷平上合

天意下應闕五飭五色華精上闕通天戶嚮少陽前

設大壑俟神之堂地致石墀其下清涼可舞几闕以

闕大章時濟陰太守魏郡審晃成陽令博陵管遵各

遣大掾輔助仲君經之營之不日成之神靈精氣依

怙於人廢之則亡存之則神復帥羣宗貧富相均共

慕市碑着立功訓闕勒石銘中門之表卜擇元日齊

革精誠先慶毛血謹慎犧牲祈祠獲福神享其靈甘

雨時降百穀孰成幽荒率服涂方來庭萬國蒙祉稔
元賴榮莫不被德咸歌頌聲其辭曰

於赫慶都德彊大兮承神精燿統赤裔兮爰生聖堯

名蓋世兮上受符命迹帝制兮廣彼之恩深荒外兮

厯紀盈盈字千垂遺愛兮陵廟復崇享大祭兮上來多

怙降福沛兮萬國禧寧孰不賴兮光宣美勛永闕幣

兮垂視罔極億萬歲兮

濟陰太守魏郡陰安審君諱晃字元讓從公車令來

成陽令博陵蠡吾管君諱遵字君臺從東明門司馬

來丞潁川新汲尹茂字伯舉選下邳尉尉潁川襄城

楊調字君舉仲訢伯海從右中郎將選鉅鹿太守仲

球伯儀從大尉掾選呂長仲選孟高辟司徒府選從

不絕皆興沿大聖黃屋之力

建寧五年五月造

右成陽靈臺碑篆額靈帝建寧五年立與堯廟二

碑在成陽皆有陰堯葬慶都于成陽名曰靈臺上

立黃屋為奉祠之所漢綴其祀至亡新而繼於是

廷尉仲定奏請興治郡守審晃縣令管遵各遣大

掾助成之案兩漢地志濟陰成陽有堯冢靈臺不
 明言靈臺為堯母冢也章帝紀元和二年使使者
 祠唐堯於成陽靈臺注引郭緣生述征記曰成陽
 有堯陵陵南一里有堯母慶都陵稱曰靈臺据此
 則與碑合靈臺非堯冢明矣淮南子墜形訓載海
 外三十六國西北方有無繼民碓魚在其南注云
 碓魚如鯉魚有神靈者乘行九野碓讀如蚌字書
 蚌或作鮮碓無鮓字也所謂鮓魚疑即此爾碑稱
 漢代脩祠之後鮓魚復生故有靈臺畫夫魚師衛

仕驛憲鮓魚服之延壽疑仕當讀為士憲當讀為

獻也碑以不夏為不暇刑為形滅為滅基為暮犁為黎德被廣被為彼迹即恢字逆即延字慶

即薦字

靈臺碑陰

司徒掾仲選益高出錢二千鉅鹿太守仲訢伯海出
 錢萬呂長仲球伯儀出錢三萬七千五官掾仲著尉
 孟出錢二千從事仲謨升高出錢二千智邳仲熊伯
 敬出錢二千智邳仲豐伯遠出錢二千主吏仲浮尉
 輔出錢二千主吏仲均季遠出錢二千主吏仲闕伯

豪出錢二千主吏仲眈伯通出錢二千主吏仲遐季
甫出錢二千主吏仲曇仲賀出錢二千主吏仲蓋升
高出錢二千主吏仲福尉惠出錢二千主吏仲梵子
臺出錢二千主吏仲壽宣德出錢二千主吏仲奉仲
進出錢二千主吏仲璜景鸞出錢二千督郵仲邵子
周出錢二千主吏仲調子蹇出錢二千主吏仲客生
出錢二千主吏仲阿東出錢二千主吏仲阿先出錢
二千主吏仲子林出錢二千主吏仲阿先出錢二千
督郵外孫問止柳景信出錢四千義民陳彦出錢二
千

右仲氏門宗前所會計沿黃屋出錢名

司徒掾仲選孟高出錢千四百鉅鹿太守仲訢伯海
錢千四百呂長仲球伯儀出錢三千二百從事仲謨
升高出錢千四百督郵仲熊伯敬出錢千四百督郵
仲斐升臺出錢千四百主吏仲福尉惠出錢千四百
主吏仲璜景鸞出錢五百主吏仲調子蹇出錢千四
百督郵仲邵子周出錢千四百主吏仲熾客生出錢
千四百主吏仲東阿東出錢千四百主吏仲阿同出

錢四百義民陳彥弟富富弟贖出錢千

惟仲阿東幸在元冠券有中質遵柜陶規上仁好義

見羣從無者代出錢萬以立碑大意翻然君子善之

恩加骨闕鄉朝所稱縣令管君即請署門下議生都

市掾官未可測矣

主吏仲葵字尉武出錢五百

右仲氏宗門所會計立佗石碑誦出錢名

守皇屋畜夫仲民主

仇福字仲淵累世同居州里稱術慈孝大聖立祠時

令管君欲造皇屋壁廡來紫忠良咸白福問蔡溢闕

字闕離周理字文機闕五嚴萌將佗福更縣掾功曹

府諸曹史守尉闕下

右靈臺碑陰治黃屋者二十八人作碑者十五人

凡諸仲三十一人異姓者四人其間稱美仲阿東

代群從出錢數十言其末又載工師仇福事亦數

十言碑以皇屋為黃屋遵柜陶規為遵

益州太守高朕脩周公禮殿記

漢初平五年倉龍甲戌是天季月循舊蔡周公禮壁

始自文翁應期鑿度開建畔宮立堂布觀廟門相鈎
 閱司幃延公辟相承至方甲午故府棟潼文君增造
 吏寺二百餘間四百年之際變異逢螭啓旋機離常壬
 衡共統強桀并無人裹僥卒戰兵雷合民散共命烈
 火飛炎一都之舍官民寺室同日一朝合為灰炭獨
 留文翁石廟門之兩觀禮樂崩坦風俗混亂誦讀已
 絕倚席離散夫禮興則民壽樂興則國化郡將陳留
 高君節符興境迄斯十有三載會直復亂西憲匡救
 濟民塗炭閱斯正虛闕三冠學者表儀闕四大小推

誠興復第館八音克諧鬼方來觀為後昌基闕神不

右益州太守高朕脩周公禮殿記今在成都獻帝
 初平五年正月朔已改元興平矣此碑書九月事
 尚用初平者天下方亂道路擁隔置郵到蜀稽晚
 也碑云始自文翁開建畔宮者西都蜀郡守也又
 云至于甲午故府梓潼文君增造吏寺者建武中
 益州太守文參也又云烈火飛炎一朝灰炭者華
 陽國志云安帝永初時講堂火災獨存石室也又
 云郡將陳留高君者高朕也諸書多有誤以朕為

朕者朕再作石室在文翁石室之東又東即周公
禮殿規模古質井斗異制柱皆削方上狹下廣此
記刻于東南之一柱亦木爾歐陽氏以為文翁石
柱記者誤也自興平甲戌至于乾道丁亥千有三
年殿宇巋然如故由唐顯慶以來以孔子為先聖
今禮殿無周公像矣政和中郡守席貢有請詔封
文翁為廬江伯高朕為陳留伯在從祀之列云
此碑以旋機為璇機以擾為擾以蠶啟為蜂起幬恐作蔓玉衡即玉衡

孔廟置守廟百石孔龢碑

司徒臣雄司空臣弼稽首言魯前相璜書言詔書崇

聖道勉闕甄孔子作春秋制孝經闕二五經演易繫

辭經緯天地幽讚神明故特立廟褒成侯四時來祠

事已即去廟有禮器無常人掌領請置百石卒史一

人典主守廟春秋饗禮財出王家錢給大酒直湏報

謹問大常祠曹掾馮牟史郭玄辭對故事辟雍禮未

行祠先聖師侍祠者孔子子孫大宰大祝令各一人

皆備爵大常丞臨祠河南尹給牛羊豕雞闕二各一

大司農給米祠臣愚以為如璜言孔子大聖則象乾

此為漢制佗先世所尊祠用衆牲長吏備闕二欲加

寵子孫敬恭明祀傳于罔極可許臣請魯相為孔子

廟置百石卒史一人掌領禮器出王家錢給大酒直

他如故事臣雄臣武愚戇誠惶誠恐頓首頓首死罪

死罪臣稽首以聞

制曰可制字高出一字司徒公題名在此

元嘉三年三月廿十日王字壬寅奏雒陽宮

司徒公河南原武吳闕字季高

司空公蜀郫成都趙貳字意伯

元嘉三年三月丙子朔廿十日王寅司徒雄司空貳

下魯相承書從事下當用者選其年卅以上經通一

藝雜試通利能奉弘先聖之禮為宗所歸者如詔書

書到言

永興元年六月甲辰朔十八日辛酉魯相平行長史

事下守長擅叩頭死罪敢言之

司徒司空府王寅詔書為孔子廟置百石卒史一人

掌主禮器選年卅以上經通一藝雜試能奉弘先聖

之禮為宗所歸者平叩頭叩頭死罪死罪謹案文書

守文學掾魯孔鮒師孔憲戶曹史孔覽等雜試鮒脩
春秋嚴氏經通高第事親至孝能奉先聖之禮為宗
所歸除鮒補名狀如牒平惶恐叩頭死罪死罪上
司空府

讚曰魏魏大聖赫赫彌章相也瑛字少卿平原高唐
人令鮑疊字文公上黨屯留人政教稽古若重規
也君察舉守宅除吏孔子十九世孫麟廉請置百石
卒史一人鮑君造作百石吏舍功垂无窮於是始
闕

右孔廟置守廟百石卒史孔鮒碑無額在兗州仙

源縣威宗永興元年立嘉祐中郡守張稚圭按圖

經云鍾繇書碑載孔子十九世孫麟廉請置百石

卒史一人掌廟中禮器魯相也瑛書言之於朝司

徒吳雄司空趙戒奏於上詔魯相選年四十以上

通一經者為之時瑛已滿秩去後相平復以其事

上于朝予家所藏石刻可以見漢代文書之式者

有史晨祠孔廟碑樊毅復華祖碑太常耽無極山

碑與此而四此一碑之中凡有三式三公奏于天

子一也朝廷下郡國二也郡國上朝廷三也按孔

僖傳云永元四年襄成侯損徙封襄亭侯子孫相傳迄于漢末襲襄亭之封者二人此碑與史晨碑皆在永元之後仍稱襄成又安帝紀延光三年賜襄成侯帛韓勅碑陰有襄成侯建壽即損也疑損未嘗徙封傳之誤爾鍾繇以魏太和四年卒去永興蓋七十八年圖經所云非也

豕即豕字
赫即赫字

魯相韓勅造孔廟禮器碑

惟永壽二丰青龍左沼歎霜月之靈皇極之日魯相河南京韓君追惟大古華胥生皇雄顏闕育闕寶俱

剖元道百王不改孔子近聖為漢定道自天王以下

至于初學莫不馳思嘆仰師鏡顏氏聖明家居魯親

里并官聖妃在安樂里聖族之親禮所宜異復顏氏

并官氏邑中繇發以尊孔心念聖歷世禮樂陵遲秦

項作亂不尊圖書倍道畔德離敗聖輿食糧亡于沙

君於是造立禮器樂之音符鍾磬瑟鼓雷洗觴觚

爵鹿祖桓遵杞禁壺脩飾宅廟更位二輿朝車威喜

宣杼玄汙以注水沝法舊不煩備而不奢上合紫臺

稽之中和下合聖制事得禮儀於是四方土士仁間

君風燿敬咏其德尊琦大人之意連彊之思乃共立表石紀傳億載其文曰

皇哉統華肯承天畫卦顏育空桑孔制元孝俱祖紫宮大一所授前閭九頭以什言教後制百王獲麟來吐制不空位承天之語乾元以來三九之載八皇三代至孔乃備聖人不世期五百載三陽吐圖二陰出識制位之義以俟知真於穆韓君獨見天意復聖二族連越絕思循造禮樂胡輦器用存古舊宇懿懃宅廟朝車威熹出誠造闕溱不水解工不弔賈深除玄

汙水通

闕

注禮器升堂天雨降澍百姓訢和舉國蒙

慶神靈祐誠竭敬之報天與厥福永享年壽上極華紫旁伎阜代刊石表銘與乾運燿長期蕩蕩於盛復授赫赫罔窮聲垂億載

韓明府名勅字村節潁川長社王玄君真二百河東大陽西門儉元節二百故涿郡大守魯庶次公五千故會稽大守魯傳世起千故樂安相魯庶季公千故從事魯張嵩眇高五百相主薄魯薛陶元方三百相史魯周乾伯德三百

右魯相韓勅造孔廟禮器碑無額威宗永壽二年
 立其文雜用讖緯不可盡通呂氏春秋云有佻氏
 女探得嬰兒于空桑是為伊尹蓋託之神物與履
 拇吞臑同或曰空桑地名也此云聖母顏氏育於
 空桑不經之甚沿歎者以歎為灘也聖妃者以妃
 為配也雷洗觴觚爵鹿俎桓籩柶禁壺者以雷為
 罍以俎為俎也古爵三足而兩柱前若喙後若尾
 有爵之象趙曰青州近獲一器全為鹿形此所謂
 鹿豈非肖其形因以名之乎說文木豆謂之桓柶

音凡木名也皮可為索禮器曰大夫士於禁注云
 禁如今之方案儀禮鄉飲酒禮戶間斯禁設篚于
 禁南注禁切地無足者壺與上下文符觚與汙協
 韻當是壺字也胡輦者瑚璉也
碑以伎為暨驢音
 驢遵即遵字溱即
 字漆

韓勅碑陰

曲成侯王嵩二百河南成畢蘇漢明二百其人處士
 河南雒陽种亮奉高五百故兖州從事任城呂育季
 華三千故下邳令東平陸王褒文博士千故潁陽令文

陽鮑宮元威千河南雒陽李申伯百趙國邯鄲宋瑱
 元世二百彭城廣儀姜尋子長二百平原樂陵朱恭
 敬公二百平原濕陰馬瑤元翼二百彭城龔治世平
 二百泰山鮑丹漢公二百京北劉安初二百下邳周
 宣光二百河間東州齊伯宣二百陳國苦虞崇伯宗
 二百潁川長社王季孟三百汝南宋公國陳漢方二
 百山陽南平陽陳漢甫二百任城番君舉二百任城
 王子松二百任城謝伯威二百任城高伯世二百相
 主薄薛曹訪濟興三百相中賊史薛虞韶興公二百

薛弓奉高二百相史卞呂松關遠百騶韋仲卿二百

家士魯劉靜子著千故從事魯王陵少初二百故督

邳魯开輝景高二百魯曹悝初孫二百魯劉元達二

百故督邳魯趙輝彦臺二百郎中魯孔宙季將千御

史魯孔翊元世千大尉掾魯孔凱仲弟千魯孔曜仲

睢二百家士魯孔方廣率千魯孔巡伯男二百魯孔

憲仲則百尚書侍郎魯孔震元上三千魯孔汎漢光

二百守廟百石魯孔恢聖文千襄成侯魯孔建壽千

故從事魯孔樹君德千魯孔朝升高二百行義掾魯

弓如射都二百魯劉仲俊二百魯夏侯廬頭二百魯
 孔儀甫二百文陽蔣元道二百文陽王逸文豫二百
 魯石子重二百北海劉表隆展世百魯周房伯臺百
 遺西陽樂張普仲堅二百故薛令河內溫朱熊伯珍
 五百故豫州從事蕃加進子高干南陽死張光仲孝
 二百河南雒陽王敬子慎二百

右韓勅碑陰六十有二人不稱字者一人不稱名
 者二十一人漢人題名必書名字否則各有說也
 楊震碑陰孫定博諸人不名者非其門生也逢盛

碑陰崔孟祖數人不名者乃其父黨也題名於韓
 勅碑左凡八人魯之二庶一傳不名者別守相之
 尊也張納碑陰主簿白文已下不稱字者示其卑
 於從事季元也史晨後碑五官掾孔暢六人不稱
 字者亦示其卑於長史李謙也孔僖傳云永元四年
 徙封孔損為衰亭侯損卒子曜嗣曜卒子完嗣此
 碑有孔曜仲雅則永壽時曜尚未罷封所謂衰成
 侯建壽當是孔損之字傳作衰亭其說在孔蘇碑自永元四年
 至永壽二年亦六十五年矣題名中孔族凡十四

人有譜可考者曜及郎中宙御史翊侍郎彪皆孔子十九世孫也建壽爵齒俱尊而在子姓之間宜其不名餘人雖不見爵秩當亦是一時耆老獨曲成侯王嵩一人不稱字豈爵雖襲而年尚穉者乎蘇漢明者已鐫而續書故以其人處士識于下張普朱熊五人書體不同蓋後人所增者

韓勅脩孔廟後碑

皇漢帝元永壽三年青龍建酉孟秋之旬升布天德帝拜大臣曾曾玄玄魯相河南京韓君追惟

孔聖素王受象乾以生巧周衝匡政天文德叅耀關

佗應星神稽易制孝升出大人徵符洞壺論要道根

赤書黃字蜚于倉天北落復下大帝闔門龍關三精

歷星官雷動玄紫殼隱關震春秋既成效以獲麟功

定道立封禪關三玄關二魯天地窮冥精皇炳辟河

維摘靈散六制二百生師經元德浸潭孝道滋榮為

漢制佗萬世關功杰誦受命以授煌煌帝關二載天

意流通弟關四生徒三年素王以下至巧地生聞名

傾瓦視若見形天挺三五三九之關德關二子瘦終

獲麟天為移柩曰闕七賢俊以傳君以順顯臣以無

術韓君於氏憤惱之思惟古之嘆念闕啻闕為世寶

具受符相魯敷舒闕十謁廟拜墓感有曾玄脩飭舊

宅俟神廟堂自闕瘞域庫室中即立先王禮樂器闕

字二輿朝車威熹歷日久長承法而制以遵古常崇

聖帷坐慶席十重改畫聖象如古啻闕十章規柩玄

汙唯深且方宅廟悉脩敬脩藥房闕五道路闕二

周衛行闕十恭肅春秋烝嘗欣樂之情和見於顏惟

墓以闕三歷秦闕高闕業文闕十君於闕五龍闕二

玄禮有制瘦國疑少磚壇法不即闕五磚闕二造石

壇闕十遣上公名卿奉表宰祠來闕四位大開闕二

方闕二之用闕二韓君闕九政以弘闕二四方土梁

異人同心共術韓君德政闕八鈐約闕四曰其安闕九

字以臨東海功闕伊望泚歌欵烈蘭芳青雲目闕二

郡闕十勅民闕魯之曰闕二盛隆恩及孤弱惠閔闕

窮民共闕魯飢寒得充業以土屋闕小懼康存舊闕

德夫闕所行闕四足用梁英徐闕楊闕望者成行頌

彼豫闕獨專景闕且立表石勒銘之功君輔漢室聖

隸釋

帝闕躬子子孫孫封闕三石表基垂名八皇

府君諱勅字闕節闕二字仲則弟闕字子臺東

海闕敬謙字季松河東臨汾人闕四字子睢漢中南

鄭人長史李亮字威明河南人故少府卿任城樊府

君諱豹字伯尹丞駱景字子雲河南滎陽人道人穎

川長闕三君直五百左尉趙福字闕二北海劇人右

尉闕三字興九江浚適人

右韓勅脩孔廟後碑威宗永壽三年立其間云脩

飭舊宅改畫聖象立禮樂器車輿薦席墻室壇井

皆脩廟事也其云謁廟拜墓謂孔墓也又云異人

同心共述德政即題名中道人穎川君直也樊豹

書法獨與衆異當是魯之前相也碑以於氏為於是室為室即為

廊術為述勅為黎啻即圖字慶即薦字

魯相史晨祠孔廟奏銘

建寧二年三月癸卯朔七日巳酉魯相臣晨長史臣

謙頓首死罪上

尚書臣晨頓首頓首死罪臣蒙厚恩受任符守

得在奎婁周孔舊寓不能闡弘德政恢崇壺變夙夜

憂恟累息屏營臣晨頓首頓首死罪臣以建寧
元年到官行秋饗飲酒畔宮畢復禮孔子宅拜謁神
聖仰瞻棖桷俯視几筵靈所馮依肅肅猶存而無公
出酒脯之祠臣即自以奉錢脩上案食設具以叙小
節不敢空謁臣伏念孔子乾心所挺西狩獲麟為漢
制位故孝經援神拏曰立立制命帝卯行又尚書考
靈耀曰立生倉際觸期稽度為赤制故位春秋以明
文命綴紀撰書脩定禮義臣以為素王稽古德亞皇
代雖有衰成世享之封四時來祭畢即歸國臣伏見
臨辟雍日祠孔子以大宰長吏備爵所以尊先師重
敦化也夫封土為社立稷而祀皆為百姓興利除害
以祈豐穰月令祀百辟卿士字有益於民矧乃孔子
玄德煥炳光于上下而本國舊居復禮之日闕而不
祀誠

朝廷聖恩所宜特加臣寢息耿耿情所思惟臣輒依
社稷出王家穀春秋行禮以共煙祀餘闕賜先生執
事臣晨頓首頓首死罪臣盡力思惟庶政報稱
為效增異輒上臣晨誠惶誠闕頓首頓首死罪

上

尚書

時副言大傅大尉司徒司空大司農府

治所部從事

昔在仲尼汁光之精大帝所挺頽母毓靈承敝遭衰

黑不代倉闕不應聘嘆鳳不臻自衛反魯養徒三千

獲麟趣作端門見徵血書著紀黃玉韻應主為漢制

道審可行乃作春秋復演孝經刪定六藝象與天談

鈎河適維却揆未然魏魏蕩蕩與乾比崇

右魯相史晨祀孔廟奏銘靈帝建寧二年立按永

興元年孔龢碑載吳雄奏用辟雍禮春秋饗孔廟

出王家錢給大酒直距此纔十有七年史晨復云

到官秋饗無公出酒脯之祠至於自用奉錢乞依

社稷出王家穀以共煙祀此蓋有司崇奉不度旋

踵廢格也孔龢碑中吳雄奏章則云奏雒陽宮此

亦奏牘乃云上尚書者郡國異於朝廷不敢直達

帝所因尚書以聞也樊毅復華下民租奏其式與

此同漢末專尚識緯乃以鈎河適維而頌尼父鄙

哉碑以倉為蒼煙為裡汁為叶悒即怖字挈即契字韻古響字

東

卷

二

史晨饗孔廟後碑

相河南史君諱晨字伯時從越騎校尉拜建寧元年
四月十一日戊子到官乃以今日拜闕孔子聖見闕
觀式路雯跽既至升堂屏氣拜手袒肅屑僂髣歸若
左依依舊宅神之所安春秋復禮稽度玄靈而無公
出享馘之慶欽因春饗導物嘉會述脩璧廡社稷品
制即上尚書叅以符驗乃敢承祀餘肫賦賜刊石勒
銘并列本奏大漢延期彌歷億萬

時長史廬江舒李謙敬讓五官掾魯孔暘功曹史孔
淮戶曹掾薛東門榮史文陽馬琮守廟百石孔讚副
掾孔綱故尚書孔立元世河東大守孔憲元上冢士
孔褒文禮皆會廟堂國縣負冗吏無大小空府竭寺
咸俾來觀并畔宮文學先生執事諸弟子合九百七
人睢歌吹笙考之六律八音克諧蕩邪反匹奉爵稱
壽相樂終日於穆肅靡上下蒙福長享利貞與天無
極

史君饗後部史仇誦縣吏劉眈等補完里中道之周
左廡垣壞決佗屋塗色脩通大溝西深里外南注城

池恐縣吏斂民侵擾百姓自以城池道濡麥給令還
斂民錢林

史君念孔瀆顏母井去市道遠百姓酤買不能得香
酒美肉於昌平亭下立會市曰彼左右咸所願樂

又勅瀆井復民飭治桐車馬於瀆上東行道表南北
各種一行梓

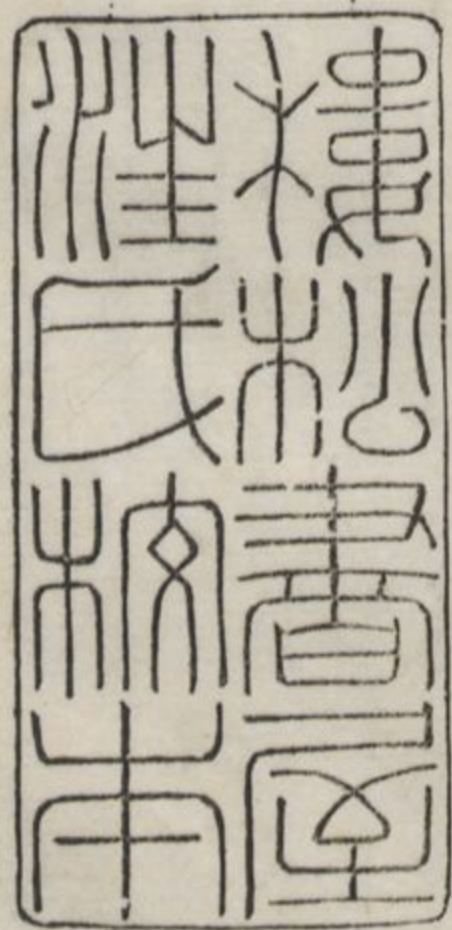
除
做夫子冢顏母井舍及魯公冢守吏凡四人月與佐

右史晨饗孔廟後碑前碑載奏請之章此碑叙饗

禮之盛其補墻垣治瀆井種梓守冢皆在饗廟之

後字畫亦大小不等蓋史君孔林中事不一書也

碑以文陽為汶陽濡為濡葭即薦字穴
即冗字廡即墻字壞即壞字肉即肉字



隸釋卷第一

隸釋卷第二

西嶽華山廟碑

西嶽華山亭碑

樊毅復華下民租碑

樊毅脩華嶽碑

東海廟碑

桐柏淮源廟碑

穀阮君神祠碑

并陰

西嶽華山廟碑

周禮職方氏河南山鎮曰華謂之西嶽春秋傳曰山嶽則配天乾以定位山澤通氣雲行雨施既成萬物易之義也祀典曰日月星辰所昭印也地理山川所

生殖也功加於民祀以報之禮記曰天子祭天地及山川歲徧爲自三五迭興其奉山川或在天子或在諸侯是以唐虞疇咨四嶽五歲壹巡狩皆以四時之中月各省其方親至其山柴祭燔燎夏商則未聞所損益周鑒於二代十有二歲王巡狩殷國亦有事于方嶽祀以圭璧樂奏六歌高祖初興改秦淫祀大宗承循各詔有司其山川在諸侯者以時祠之孝武皇帝脩封禪之禮思登遐之道巡省五嶽禋祀豐備故立宮其下宮曰集靈宮壁曰存僊壁門曰望僊門仲宗之世重使使者持節祀焉歲一禱而三祠後不承前至于亡新寔用企壺託今垣趾營地猶存建武之元事舉其中禮從其省但使二千石以歲時往祠其有風旱禱請祈求靡不報應自是以來百有餘年有事西巡輒過亨祭然其所立碑石刻紀時事文字摩滅莫能存識延熹四年七月甲子弘農太守安國亭侯汝南袁逢掌嶽之主位應古制脩廢起頓閱其若茲深達和民事神之義精通誠至禘祭之福乃案經傳所載原本所由銘勒斯石垂之于後其辭曰

巖巖西嶽峻極穹蒼奄有河朔遂荒華陽觸石興雲
雨我農桑資糧品物亦相瑤光崇冠二州古曰雖梁
馮于幽岐文武克昌天子展義巡狩省方玉帛之贄
禮與佻亦六樂之變舞以致康在漢中葉建設宇堂
山嶽之守是秩是望侯惟安國兼命斯章尊脩靈基
肅共壇場明德惟馨神歆其芳遏穰凶札犁斂吉祥
歲其有年民說無疆

袁府君肅恭明神易碑飾闕會遷京兆尹孫府君到
欽若嘉業遵而成之延熹八年四月廿九日甲子就
袁府君諱逢字周陽汝南女陽人孫府君諱璿字山
陵安平信都人時令朱頡字宣得甘陵郇人丞張男
字少游河南京人左尉唐佑字君惠河南密人主者
掾華陰王萇字德長

京兆尹勅臨都水掾霸陵杜遷市石遣書佐新豐郭
香察書刺者穎川邯鄲公脩蘇張工闕君闕

右西嶽華山廟碑篆額在華州華陰縣威宗延熹
四年袁逢守洪農郡以華嶽舊碑文字摩滅遂案
經傳載原本勒斯石以垂後會遷京尹乃勅都水

掾杜遷市石遣書佐郭香察書碑成於後之四年
 蓋孫璆典郡時也逢者司徒安之曾孫太尉湯之
 次子嘗為司空而卒史不載其歷洪農京兆乃闕
 文也東漢循王莽之禁人無二名郭香察書者察
 涖它人之書爾小歐陽以為郭香察所書非也碑
 云四時中月省方柴祭不讀中為仲其義亦通至
 以宣帝為仲宗則是借仲為中說者謂漢世字少
 故多假借或曰漢人簡質字相近者輒用之予以
 為不然亦好奇之過爾以帝者廟號而借以它字

不恭孰甚焉

碑云昭卬禮記作瞻仰齊卬亢字易
 即昉字番即香字卽卽邨字又以癡

為廢女陽
 為汝陽

西嶽華山亭碑

惟光和元年歲在戊午名曰咸池季冬己巳弘農大
 守河南河南樊君諱毅字仲德下車之初恭肅神祀
 西嶽至尊詔書奉祠躬親自陞省從簡謙即事有漸
 散齋華亭齋室逼仄窄郡縣官屬灑齋輶處尊卑錯
 紕精誠不固畏天之威逢斯殫怒時雨不興曰甘澍
 弗命念存黔首懼闕曠繁於是與令巴郡胸忍先謹

公謀圖議繕故斷度擗廓立室異處左右趣之莫不
競慕二年正月己卯興就既成有片亢休嘉殷蕝各
得竭情福祿是顧刻茲碑號吏卒俠路其辭曰

巖巖西嶽五鎮次宗緒德之尊大華優隆皇帝永思
祀典孔明高神宵宴珪璧贄通赫赫在上以畜萬邦
惟嶽降神寔生羣公卿士百辟績業徼蒙帝命不違
歲事報功后辟命卿骸齎外亭敬恭明祀以奉皇靈
處所逼窄罕有聲神樂其靜翕翕形尊卑有序
繫心致誠因繕舊室整頓端平在其板屋孰不加精

天人同道萬祀是迎既受帝祉延考後生為龍為光
顯人王庭為公為侯福禰來成刻石紀號永亨利貞
府丞勃海劉固村長功曹史楊儒冝先主簿湖楊旭
伯馮供曹掾楊基伯載史陝許礼文化縣丞隴西彭
和伯怡左尉隴西甄璿村冝臨典者門下掾駱瑗伯
先主記史柏覽文進戶曹掾魏嘗威長史田瞻文祖
將佗掾曹鑿孔明任就劣成史吳武丙昌

右西嶽華山亭碑篆額碑云光和元年歲在戊午
名曰咸池案淮南子論天之四宮曰咸池者水魚

之囿天官書云西宮咸池曰天五潢奎婁胃昴畢
觜參居之敦牂歲歲星以五月與胃昴畢晨出東
方名曰天津蓋三宿在西宮之中而歲星以午年
舍其分故以咸池為名所云天津者亦取五潢之
意淮南又以斗杓為小歲咸池為太歲而謂其每
歲自卯逆行四仲即陰陽家所推以忌乘航者是
也許祭酒注云咸池星名水魚天神蓋經星隨璇
機之運不可離其次者周流四仲當是其神爾故
晉志又云咸池魚囿也

碑以俠為夾帑即布字繁
即素字設即啓字冑即肯

字曼即
曼字

樊毅復華下民租田口筭碑

光和二年十二月庚午朔十三日壬午弘農大守臣
毅頓首死罪上

尚書臣毅頓首頓首死罪死罪謹案文書臣以去元
年十一月到官其十二月奉祠西嶽華山省視廟舍
及齋衣祭器率皆久遠有垢故魯不脩大室春秋佞
譏臣以神嶽至尊宜加恭肅輒遣行事荀珽與華陰
令先謹以漸繕治成就之後仍雨甘雪澆潤宿麥惠

素采
卷之二
六
滋蕲庶臣即日以詔書齋祠雪未消澤時日清和神
歡民喜誠

聖朝勞神日昊廣被四表覆毓之德神人被施遐邇
大小莫不牽甚臣毅頓首頓首死罪死罪謹又書言
縣當孔道加奉尊嶽一歲四祠養牲百日常當充肥
用穀稟三千餘斛或有請雨齋禱役費兼倍每被詔
書調發無差山高聽下恐近廟小民不堪役賦有飢
寒之窘違宗神之敬乞差諸賦復率下十里以內民
租田口美以寵神靈廣祈多福隆中興之祐臣輒聽
行盡力奉宣詔書思惟惠利增異復上臣毅誠惶誠
恐頓首頓首死罪死罪上

尚書

掾臣徐屬臣淮書佐臣謀

弘農大守上祠西嶽乞縣賦發差復率下十里以內
民租田口美狀

右樊毅乞復華下民租田口筭狀此碑全載光
和二年十二月壬午奏牘別無它詞蓋毅到郡即遣
官屬繕治廟宇縣令以地當孔道一歲四祠有養

牲之費調發之勞故為華下十里之內希句恩卹
 雖不同孔廟卒史碑併載朝廷施行語案後碑云
 上奏復賦克厭帝心則知已從其請矣碑後有唐
 興元中縣令盧倣題字云碑在廟北隙地沒于荒
 榛時方徙之縣治云

此碑荔為黎瀝為漸前漢志注云三輔黃圖漸臺亦作瀝

樊毅脩華嶽碑

山經曰泰華之山削成四方其高五千仞廣十里周
 禮識方氏華謂之西嶽祭視三公者以能興雲雨產
 萬物通精氣有益於人則祀之故帝舜受堯歷數親

自巡省設五鼎之奠柴燎壇埋致敬神祇艾用昭明
 百穀繁殖犁民時雖鳥獸率儻鳳皇來儀暨夏殷周
 未之有改也其德休明則有禎祥荒淫燥滅薦災必
 降秦違其典辟遺鄣池二世以亡

漢祖應運禮遵陶唐祭則獲福亦世克昌亡新滔淫
 鬼神不亨逮武之初彗掃頑凶更率舊章敢用玄牡
 牲牲必充天惟醇祐萬國以康光和二年有漢元明
 五侯之胄謝陽之孫曰樊府君諱毅字仲德承考讓
 國家于河南究職州郡辟公府除防東長中都令誅

強譎撫瘠民二鄙以清命守斯邦威隆秋霜思踰冬
日景化既宣由復夕惕惟寵祿之報順民之則孟冬
十月齋祠西嶽以傳罔狹不足處尊卑廟舍舊久曠
屋傾亞卣室不脩春秋佗譏特部行事荀珽與縣令
先謹以漸補治設中外館圖珍琦畫恠獸嶽瀆之精
所出禎秀役不干時而功已著暫勞久逸神永有憑
自古泰山邴色由存五嶽尊同哀此勤民獨不賴福
乃上復十里內工商農賦克厭帝心嘉瑞仍畚風雨
應時灑潤品物君舉必書况乃盛德惠及神人可無
述焉於是功曹郭敏主簿魏龍戶曹史許禮等遂刊
玄石銘勒鴻勛垂曜音幹永有昭識其辭曰

兩儀剖判清濁始分陽凝成山陰積為川泰氣靡吞

洪波汜臻堯命伯禹決江開汶以靈既定

闕二字地民

乃列祀典辨于羣神因瀆祭地嶽以配天卣主遵脩
永亨歷年赤銳煌煌受茲泰福京夏密清殊俗賓服
令問不違可謂至德德音孔昭實惟我后出自中興
大漢之甥本枝繁昌延慶長久俾守西嶽達奉神禮
改傳飾廟靈則有濟降瑞畚衽景風凱悌惟風及雨

成我稷黍民用章康艾室宇刊銘紀誦克配梁甫
右樊毅脩華嶽碑華嶽有樊毅之碑三華亭及華
租碑皆云祠事在元年季冬華亭碑云繕治就緒
在二年正月此碑叙始祠乃在二年十月與前不
同蓋此碑多誇如云復十里內工商農賦夫以祠
祭勞民養牲費橐為農乞復租筭可也工商何與
焉前碑以午年季冬巳巳齋祠至來春巳卯一旬
之內工役已就則所脩者散齋外亭爾蓋是以次
整治工役相繼至未年之冬衆作咸畢十月之祠

乃是次年再舉此云役不干時而功已著蓋欲美
其速成故不引午年之祭也碑云有漢元舅五侯
之胄謝陽之孫按范書樊宏封壽張侯樊丹射陽
侯樊尋玄鄉侯樊忠更父侯樊茂平望侯樊氏侯
者凡五國毅即丹之後也水經云泚水西南流謝
水注之詩所謂申伯番番既入于謝者樊丹封謝
陽即其國又云自廣陵出白馬湖逕山陽城西即
射陽縣之故城高祖封項纏為射陽侯乃其地据
此則傳以丹為射陽誤也

碑以識方為職方壘為
裡犁為黎澱為穢澱為

漸兄為况 音幹為億齡 舜即
舜字會 即答字 泰即介字

東海廟碑

惟永壽元年春正月有漢東海相南陽桓君下念四
時享祀有常每節壹切旋則阨崩矜閔吏下費者不
永寧凡尊虛祇敬鬼神寔為黔勅祈福下咸慕義民
相帥四面並集乃部掾何俊左榮下殿位兩傳起三
樓經構既立事業畢成俊等鑄石欲下榮非仁也故
遂闕而不著初縣典祠雖有法出附增之下絕請求
姑息之源瀕海鹽缺月有貴賤收責侵侔民多下限

貧富俱均下不容姦缺仁憂缺三惠康民賴其利

熹平元年夏四月東海相山陽滿君缺四初躬令下

進瞻壇缺退宴礼堂嘉羨君功既爾缺三是乃退咨

下惜勛績不著後世無聞遂位頌曰

浩浩倉海百川之宗經落八極潢缺二洪波潤下物

雲雨出焉天淵缺二禎祥所缺昔在前代昭事百下

有司齊肅致力四時奉祠蓋亦所以敬恭明神報功

下闕倚傾於鑠桓君是繕是脩缺二慕缺不日而成

功下缺孫 退述爰勒斯銘芳烈永著缺載垂馨

碑陰

闕者秦始皇所立名之秦東門闕事在史記

右東海廟碑靈帝熹平元年立在海州永壽元年東海相南陽君崇飾殿宇起三樓作兩傳其掾屬何俊左榮欲為鐫石而南陽君止之厥後山陽滿君踵其武嘉歎勛績為作碑頌而二君名皆淪滅矣別有數句載秦東門事乃頌所謂倚傾之闕者碑錄胸山有秦始皇碑云漢東海相任恭脩祠刻於碑陰似是此也任君當又在滿君之後南陽之

役更十八年後人猶頌其美則模撫決非苟然者予官京口日將士往來胸山者云海廟一椽不存自今非四十年前舊物不復見此刻矣歐陽公時天下一家漢碑雖在遐陬窮谷無脛而可至集古錄中已屢言難得為可寶况今乎

碑中以
陔為地

桐柏淮源廟碑

延熹六年正月八日乙酉南陽太守中山盧奴缺君處正好禮尊神敬祀以淮出平氏始於大復潛行地中見于陽口立廟桐柏春秋宗奉灾異告愬水旱請

求位比諸侯聖漢所尊受珪上帝大常定甲郡守奉
 祀濟絜沈祭從郭君以來廿餘年不復身至遣丞行
 事簡略不敬明神弗歆灾害以生五嶽四瀆與天合
 德仲尼慎祭常若神在君准則大聖親之桐柏奉見
 廟祠崎嶇逼狹開拓神門立闕四達增廣壇場飭治
 葺蓋高大殿宇缺齊傳館石獸表道靈龜十四衢廷
 引敞宮廟嵩峻程慎慶祀一年再至躬進三牲執玉
 以沈為民祈福靈祇報祐天地清和嘉祥昭格禽獸
 碩茂草木芬芳黎庶賴祉民用佺頌其辭曰

泫泫淮源聖禹所道湯湯其逝惟海是造跡穢濟遠
 柔順其道弱而能強仁而能武缺二書爽明哲所取
 寔為四瀆與河合矩烈烈明府好古之則受恭祀祀
 不衍其德惟前廢弛匪躬匪力灾眚以興陰陽以忒
 陟波高田臻茲廟側肅肅其敬靈祇降福雍雍其和
 民用悅服穰穰其慶丰穀豐殖聖君輿駕扶老攜息
 慕君塵軌戒走忘食懷君惠賜思君罔極于肯樂子
 傳于萬億

春侍祠官屬五官掾章陵劉訢功曹史安眾劉瑗主

薄蔡陽樂茂戶曹史宛任巽

秋五官掾新缺梁慤功曹史鄺周謙主簿安衆鄧嶷

主記史宛趙旻戶曹史宛謝綜

右桐柏淮源廟碑今在唐州載延熹六年南陽守

躬祠淮廟事水經云廟前有碑是郭苞立又二碑

延熹中守令所造此則其一也碑云奉祀濟絜字

書無濟字以文意推之當為齋戒之齋此碑又有

一正書者如華蓋誤作萃豐晝夜誤作立式凡十

數字婁壽亦有正書一碑州鄰誤作鄰里愛懷誤

作盛德其難辨如朱爵及處謚字則以為闕文予

之費目力於此書良不少也

拓即拓字華即華字
祖即祇字表即奔字

敬阮君神祠碑

天地定位凶

缺七
字

嶽瀆諸侯

缺

事其細

缺

祭法白凶

林川谷有益於民

缺二
字

在祀典夫中條之凶者蓋華

岳之體也石罍樹谷南通商雒以屬熊耳百川鍾集

充崖滿谷時有盛雨彭瀟涌溢乘高趨下揚波跳沫

於是敬阮以為之黃承寫其流北注諸渭蠲滌瀦暴

使不為害前古通利吏民興貴有御史大夫將軍牧

伯故為立祠以報其功自亾新已來其祀暗廢跡稍
 堙塞跽防沮潰漂沒田疇滯敗亭市神怒民怨縣遂
 以袞賤仕宦失官踣弊不震迄光和四年佗諮之歲
 令河東聞熹缺君諱缺字君缺為政以德五教時序
 肅恭明神敬奉禋祀勤郵民隱而除其害愍一縣之
 陵遲懼缺至之無備追惟伯禹遏治之利乃復浚治
 散跡通利其水紹脩舊祀弘拓其祠使民報祈視於
 社稷其有徵拜州郡辟召皆當來辭大小有差散跡
 君尚饗後之人是遵是奉神必據焉

光和四年六月辛未造

丞陳苗陳苗夏龔叔淵左尉金城令居張德元缺有
 秩長安賈福仲鮫田亮伯南蘇熹仲夏高紺子彊蘇
 璋元興路陽子慎缺二仲義蘇立仲節李邵伯孝李
 政寧安王勝元超趙榮宣昌侯榮缺方趙殷仲理王
 弘漢侯楊習元永萇防季方介冲景升趙濟子成但
 邵仲雲田芝子紉張珪子珪栢梁子順來臨選高許
 傾缺二楊平長方李珎伯缺丁封漢侯李和元永范
 建子順呂泉文淵田表文飾王范顯方李紀德和靳

苗長南賈熙子寧任觀字缺二吳楞子方張巽多謙李

衡升擢王琦威賢張脩元載田禕元明王衍元升田

謙敬讓趙慎季都劉翔進方王頌子睢王咸多寧梁

和子陽馬缺選高營缺仲公營遠升高郭義君思蘇

禎元升閔漢國寧郭歆賢明郭捷仲捷趙嵩瑋高劔

翊子翊田僮多和高盛村排楊服國先賈靚子上慈

仁安國張信村信

右穀阮君神祠之碑銘篆額在鄭縣靈帝光和四

年縣令裴畢字君先立碑无縣令姓名据水經得

之穀有二陵古稱地險蓋小阜高深雨盛水集有

阮以儲之則可以疏泄溉注而無溢溢之患自晉

魏以來謂之五部神廟歐陽公嘗託部使者模此

碑命工以麩填其刻而鐫剔之始可讀云廟有石

隄西成樹谷五樓先生東臺御史王翦將軍之像

莫可曉今碑云石隄樹谷南通商雒當是有石為

隄有木為谷後人因以名其神碑云前世通利吏

民興貴有御史大夫將軍牧伯故為立祠考其文

意蓋謂前世阮不堙塞水泉通利地產人物有至

御史將軍牧伯之貴者後人不孝亦以名其神爾
 光和之四年龍集辛酉此碑以作噩為作詔者出
 西漢天文志碑之末有題名六十六人云有秩長
 安知其皆長安人也李翕碑云衡官有秩李瑾倉
 頡碑云蓮勺左鄉有秩衛彈碑云有秩定陵杜則
 漢志有秩郡所署秩百石掌一鄉人戶五千則置
 言其官裁有秩也

碑以彭為澎所即
 阮字拓即拓字

殺阮碑陰

上人 散散 鵠伯鸞 缺 龍子恩 梁儻 伯然 張叙 敬升 鍾

乾元 遜王 裴仲輔 王典 芻讓 吳中文 和王 肅伯 雍徐

相子 柜 缺 茂 宣德 張鴻子 恩 杜贖 元載 姚堂 元政 散

缺 芻舉 孔脩仲 缺二 衛伯魯 缺十 趙翔 德鸞 李嵩子

師尹 擢升 先李 缺二 禮史 嵩君 義史 訇德 和張 柴彦

輔王 賢村 善靳 訓彦 德田 珠村 王史 柜芻 升王 鳳德

鸞 解訓 元龍 馬彤 仲選 董衡 奉德 王興 升侯 徐禰 升

舉 缺七人又 景傳 介覽 孔紀 缺二 文德 張 缺 延明 季

覽 景豪 程 缺 孔臺 壽翼 彦瑛 吳 缺 文平 王蘭 元臺 李

義孝 鸞鄭 續芻 嗣楊 沅芻 羅

右郡吏名

王祺孔鸞吳楚彦林吳頌仲升王衡相如叢常德淵

灌珠升明張儁廣漢郭永子長介演仲瑤費常伯臨

藥授博文董缺德和字缺三信缺相缺二字又張訓缺

字李操翁卿王巽仲宜田昌世昌姚恪文珪萇缺元

和缺舊翁寸夏廣政方戴玘文直閔芳瑋瑛張祺叔

盖王皓景然張奉文鸞田俱伯俱李珪永齊趙超文

村陳異子都高廣廣寧万珪叔珪薛胡威甫救舉遂

興韓高元寶尹廣元佐王方叔段袁渡廣世缺二人

字升字缺二蔣仲謀田翕伯佑郭曙元良王缺叔海田

撈威甫趙撫盖缺來仁伯仁馬弘阿買田式文嗣王

烹子京李龍升和楊常子騫趙授保受龐龍子贛李

字缺二義王酺雲甫救舅文曜田寧叔威姚豐富缺楊

暉進缺張宗宣平范甫次君字缺二子雲缺四人又顯

明胡放子封王盖盖德李康季邑蘇排村排蘇香伯

志藉昌仲昌田嵐仁卿馬碭村碭萇冬冬生王雲文

謙緱羣伯羣徐位建明趙達文達李拂漢威趙寧寧

昌尹漁升和張昊子師略陽京師張寵孟升李汎長

珠涂衡仲緒杜淵季淵缺忠子信王忠長和趙春孟

春王覽文進字缺二阿缺一字又王尊長珪楊愷子缺

上官季弟楊道村道寒亮君謙缺滿顯成楊雨石雨

北宮世平楊寧長寧吳累元累許和元德劉寧寧興

劉盛子上劉奉阿奉劉興阿興劉緒長升鄭文文平

袁帶村平朱長桂房房張輔伯輔字缺二孟堅王遠庠

興華選孟方陳友村友潘京阿京北宮子祿朱汜伯

缺李延延方新政方政車春阿春田彦多彦孫慎子

慎王賀元賀華長阿長張選村安田高長高魚升升

明趙始始昌楊明阿明楊陽阿陽張丙阿丙李靚孔

和趙墨阿黑李賢阿賢張長阿長李南阿南魏騫伯

信李誨元稱藥適子長楊覽文博侯懿文都張僉元

行王進缺楷田晉元臺蘇缺伯臺楊祺伯昌孫恪文

敬桓敷公平范叙文彊劉文文載吳鴻子超趙懿子

肯潘建文德雲協選和陳步村寸朱瑋子村史容子

容楊吉文行缺遠子遠北宮阿猛王劉季希布張侯

孟都張蕃市生駱紹承先蘇都村木馬金阿金趙覽

文博車詡季詡靳彦彦平魏熹缺熹缺汜文木田黑

阿黑缺一 吳字缺三 田缺 阿羣高惊子珪陳傾阿傾杜

寔阿寔韓廣廣寧任負阿負趙澈阿越田擢子缺 王

臺村臺田缺 孝缺 夏侯阿升吳道文建王尊阿尊龍

曜文曜于經升高馮羣阿羣松龍文猷吳鳳阿鵠趙

衆文德李超元德缺 脩文和侯暘文義田寄阿寄唐

觀阿缺 田字缺二 彦賈缺 仲缺一字又 田字缺三 李崇阿

崇來嵩升高楊才達升趙長阿長龍寧阿寧帶宮阿

宮蘇永德長王忠阿忠張湘元缺 李曜翁才張蘭蘭

御史式阿式鄭儉村節董遂升高任羣阿羣潘升阿

升楊敞阿敞田通升達嚴別阿保趙客阿生田謹阿

謹龍就翁德任遷阿遷張金阿金陳奉文和高揚宣

舉字缺三 達缺一 壽盖阿盖張飛翁龍賈奉阿奉王脫

萬歲略陽孝弟趙尊元敬缺 玉缺 瑛戴缺 文持趙缺

元崇夏統子治田受子道高真子慎楊通子通張睢

子升張寧子安吳丙子升缺 豪文賀隗益阿盛張漢

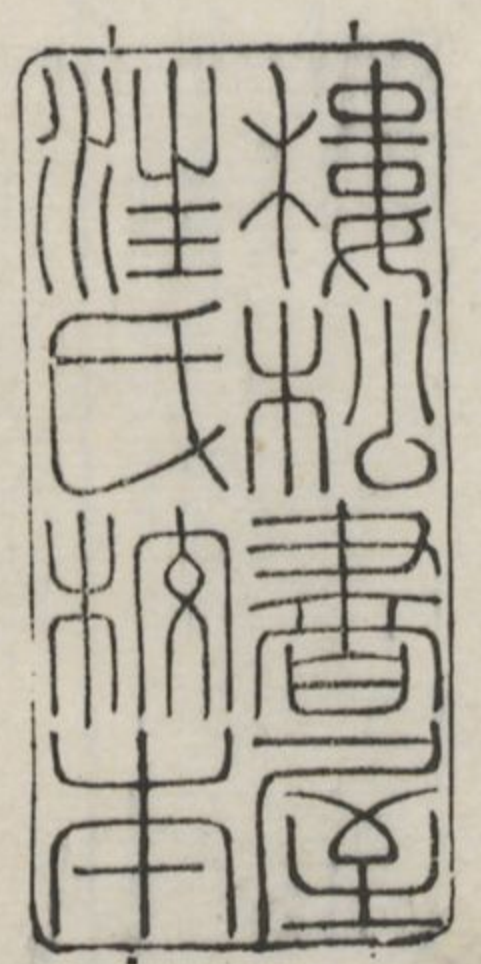
子缺 甄謀子謀侯選子選張睢缺 孫龍子缺 趙堅

子堅魏生長生金字缺三 杜缺一字又 略陽子缺 季偃

子缺 秦盧孔盧楊缺 子缺 樂朝朝卿王昺阿昺

右穀阮神碑陰三百四十二人其磨滅不可見者三十餘字小而勁漢隸之神品也前碑之後曰有秩者六十餘人在碑之陰則無秩可知矣其前四十餘人稱之曰郡吏其間四十人皆字其名而繫以阿字如劉興阿興潘京阿京之類必編戶民未嘗表其德書石者欲其整齊而強加之猶今閭巷之婦以阿挈其姓也又有複姓數人但云北宮世平夏侯阿升可見其不欲參差也靈臺碑陰載諸仲名字有仲東阿東及仲阿同仲阿先數人與此

正相類曼即曼字
它碑皆然



隸釋卷第二

隸釋卷第三

老子銘

楚相孫叔敖碑 并陰

仙人唐公房碑 并陰

張公神碑

三公山碑

無極山碑

白石神君碑

老子銘

老子姓李字伯陽楚相縣人也春秋之後周分為二
稱東西君晉六卿專征與齊楚竝僭號為王以大并
小相縣虛荒今屬苦故城猶在在賴鄉之東過水處

其陽其土地鬱壘高敞宜生有德君子焉老子為周
守臧室史當幽王時三川實震以夏殷之季陰陽之
事鑿喻時王孔子以周靈王廿年生到景王十年年
十有七學禮於老聃計其年紀聃時以二百餘歲聃
然老旄之貌也孔子卒後百廿九年或謂周大史儋
為老子莫知其所終其二篇之書稱天地所以能長
且久者以不自生也厥初生民遺體相續其死生之
義可知也或有浴神不死是謂玄牝之言由是世之
好道者觸類而長之以老子離合於混沌之氣與三

其陽其土地鬱壘高峻宜生有德君子爲老子爲周
守臧室史當幽王時三川實震以夏殷之季陰陽之
事鑿喻時王孔子以周靈王廿年生到景王十一年
十有七學禮於老聃計其年紀聃時以二百餘歲明
然老旒之貌也孔子卒後百廿九年或謂周大史儋
爲老子莫知其所終其二篇之書稱天地所以能長
且久者以不自生也厥初生民遺體相續其死生之
義可知也或有浴神不死是謂不死之言由是世之
好道者觸類而長之以老子雖合於混沌之氣與之

