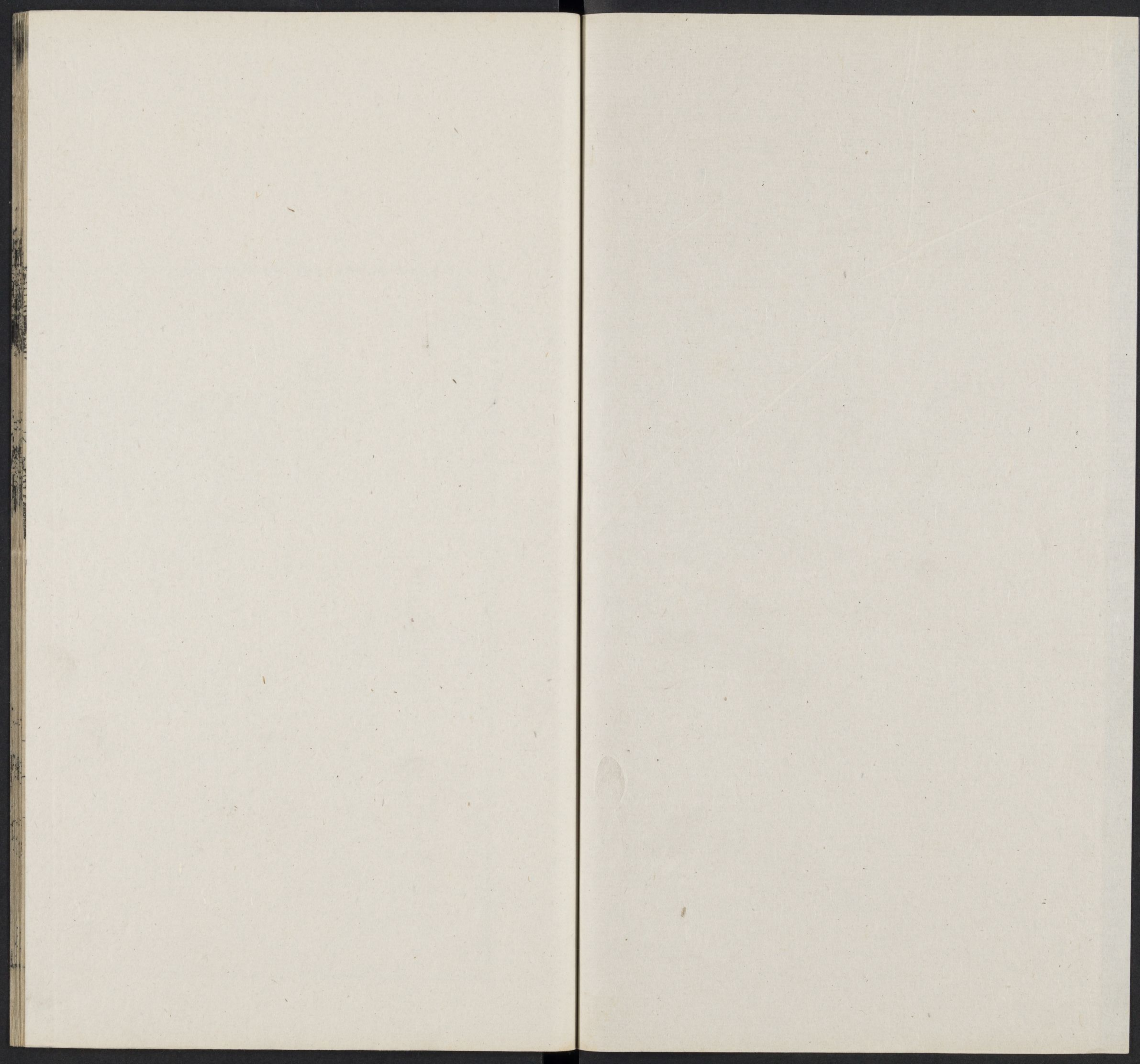


TS237.06/4146(9)

CHINESE-JAPANESE LIBRARY  
HARVARD-YENCHING INSTITUTE  
AT HARVARD UNIVERSITY  
DEC 5 1952



古樂府卷之十

雜曲歌辭

蛙蟻行

輕車上東門行

出塞行

傷別行

東武行

大元錄事左丞

大明新安王

杜之樹行

葛出北郭門

看千石所畏行

悲歡行

去聲命

古樂府卷之十

雜曲歌辭

蜨蝶行

桂之樹行

驅車上東門行

駕出北郭門

出自薊北門行

君子有所思行

傷歌行

悲歌行

悲哉行

妾薄命

大元豫章左克明編次

大明新安王文元校刊

哈佛大學哈佛燕京圖書館藏印

關

羽林郎

胡姬年十五

當壚曲

齊瑟行名都篇

美女篇

白馬篇

升天行

五游

遠游篇

仙人篇

仙人覽六著篇

飛龍篇

鬪雞篇

閶闔篇

西長安行

齊謳行

吳趨行

北風行

會吟行

苦熱行

前緩聲行 二晉

結客少年場

輕薄篇 二晉

遊獵篇

鳴鴈行

東飛伯勞歌

晨風行 二晉

空城雀

自君之出矣 三晉

長相思 二晉

行路難

古別離

西洲曲

長干曲

杞梁妻

董嬌饒

楊白花

秦王卷衣

愛妾換馬

枯魚過河泣

冉冉孤生竹

棗下何纂纂

武溪深行

半渡溪

半路溪

陵雲臺

大道曲

採荷調

永明樂 三晉

起夜來

獨不見

携手曲

邯鄲行

大垂手

小垂手

夜夜曲 二晉

寒夜怨

獨處愁

憂且吟

同聲謔

定情篇

何當行

合歡詩

春江行

江臯曲

映水曲

登樓曲

越城曲

浮遊花

樹中草

樂府 二晉

燉煌樂 二晉

阿那瓌

步虛辭

二晉

昔昔鹽

舞媚娘

四晉

紀遼東

蘇小小歌

河中之水歌

雜曲

二晉

焦仲卿妻

雜曲歌辭

漢魏之世歌詠雜興而詩之流乃有八曰行引歌謠吟詠怨嘆者皆詩人六義之餘也如三曹七子猶有古之

遺風焉自晉遷江左下逮六朝風化寢薄繁音日滋新聲熾而雅音廢矣故齊陳隋之將亡也有伴侶無愁玉樹後庭花泛龍舟等曲此則新聲之極也自秦漢以來文人才士作者非一或情思之所感或宴游之所發或叙離別悲傷之懷或言征戰行役之苦故有名存義亡不見所起而有古辭可考者則若傷歌行生別離長相

思之類是也古辭已亡而後人繼有  
擬述者則若出自薊北門結客少年  
場齊謳吳趨之類是也又如曹植之  
惟漢苦思欲遊桂之樹等行白馬僊  
人飛龍等篇陸機鮑照之君子有所  
思北風苦熱行之類其篇甚多或因  
意命題或學古叙事其辭見後不復  
備論

蜨蝶行

古辭

蜨蝶之遨遊東園柰何卒逢三月養子燕接我  
苜蓿間持之我入紫深宮中行纏之傳樽櫺間  
雀來燕燕子見啣哺來搖頭鼓翼何軒奴軒

桂之樹行

曹植

桂之樹桂之樹桂生一何麗佳揚朱華而翠葉  
流芳布天涯上有栖鸞下有盤螭桂之樹得道  
之真人咸來會講僊教爾服食日精要道甚省  
不煩澹泊無爲自然乘躋萬里之外去留隨意  
所欲存高高上際於衆外下下乃窮極地天



驅車上東門行

古辭

驅車上東門遙望郭北墓白楊何蕭蕭松柏夾  
廣路下有陳死人杳杳即長暮潛寐黃泉下千  
載永不寤浩浩陰陽移年命如朝露人生忽如  
寄壽無金石固萬歲更相送賢聖莫能度服食  
求神僊多爲藥所誤不如飲美酒被服紈與素

駕出北郭門行

阮瑤

駕出北郭門馬樊不肯馳下車步踟躕仰折枯  
楊枝顧聞丘林中嗷嗷有悲啼借問啼者出何

爲乃如斯親母舍我歿後母憎孤兒饑寒無衣  
食舉動鞭捶施骨消肌肉盡體若枯樹皮藏我  
空室中父還不能知上冢察故處存亡永別離  
親母何可見淚下聲正嘶棄我於此間窮厄豈  
有貲傳告後代人以此爲明規

出自薊北門行

鮑照

其詞與從軍行同而兼言燕薊風物  
及突騎勇悍之狀與吳趨行同也此  
備叙征戰  
苦辛之意

羽檄起邊亭烽火入咸陽徵師屯廣武分兵救

朔方嚴秋筋竿勁虜陣精且疆天子按劍怒使  
者遙相望鴈行綠石徑魚貫度飛梁簫鼓流漢  
思旌甲被胡霜疾風衝塞起沙礫自飄揚馬毛  
縮如蝟角弓不可張昔危見臣節世亂識忠良  
投軀報明主身死爲國殤

### 君子有所思行

陸機

陸機云命駕登北山鮑照云西上登  
崔臺沈約云晨策終南晉其言雕  
室麗色不足爲久歡宴安  
醜毒滿盈所宜敬忌是也

命駕登北山延佇望城郭塵里一何盛街巷紛

漠漠甲第崇高闔洞房結阿閣曲池何湛湛清  
川帶華薄邃宇列綺窻蘭室接羅幕淑貌色斯  
升哀音承顏作人生盛行邁一作人生誠行過容華隨  
年落善哉膏梁士營生奧且博宴安消靈根醜  
毒不可恪無以肉食資取咲藜一作葵與藿

鮑照

西上登雀臺東下望雲闕層關肅天居馳道  
直如髮綉薨結飛霞璇題納明行一作月築山  
擬蓬壺穿池類溟渤選色徧齊代徵聲匝邛

越陳鍾陪夕宴笙歌待明發年貌不可留身  
意會盈歇蟻壤漏山河絲淚毀金骨器惡含  
滿歆物忌厚生沒智哉衆多士服理辨昭晰

沈約

晨策終南首顧望咸陽川戚里遡曾闕甲館  
負崇軒複塗希紫閣重臺擬望仙巴姬幽蘭  
奏鄭女陽春絃共矜紅顏日俱忘白髮年寂  
寥茂陵宅照耀未央蟬無以五鼎盛顧嗤三  
經玄

傷歌行

古辭

傷歌行側調曲也古辭傷日月代謝  
年命道盡絕離知友傷而作歌也

昭昭素明月輝光燭我床憂人不能寐耿耿夜  
何長微風吹閨闈羅帷自飄揚攬衣曳長帶屣  
履下高堂東西安所之徘徊以彷徨春鳥翻南  
飛翩翩獨翱翔悲聲命儔匹哀鳴傷我腸感物  
懷所思泣涕忽沾裳佇立吐高吟舒憤訴穹蒼

悲歌

古辭

悲歌可以當泣遠望可以當歸思念故鄉鬱鬱

古樂府 卷十  
纍纍欲歸家無人欲渡河無船心思不能言腸  
中車輪轉

悲哉行

陸機

陸士衡云游客芳春林春芳傷客心謝惠連云羈人感淑節皆言感昔傷別而已

遊客芳春林春芳傷客心和風飛清響鮮雲垂  
薄陰蕙草饒淑氣昔鳥多好音翩翩鳴鳩羽啾  
啾倉庚音一作吟幽蘭盈通谷長莠被高岑女蘿  
亦有托蔓葛亦有尋傷哉客游士憂思一何深

目感隨氣草耳悲詠昔禽寤寐多遠念緬然若  
飛沉願托歸風響寄言遺所欽

謝惠連

羈人感淑節緣感欲回轍我行詎幾時華實  
驟舒結覩實情有悲瞻華意無悅覽物懷同  
志如何復乖別翩翩翔禽羅關關鳴鳥列翔  
禽常疇偶所嘆獨乖絕

妾薄命

曹植

曹植日月既逝西藏恨宴私之權不  
久如梁簡文名都多麗質傷良人不

返王嬙遠聘盧姬嫁  
遲嬙即王昭君也

日月既逝

一作日既逝矣

西藏更會蘭室洞房華燈步

障

一作先置

舒光皎若日出扶桑促樽

酒

合坐

一作

座

行觴主人起舞盜盤能者穴觸別端騰觚飛

爵闌干同量等色齊顏任意交屬所歡朱顏發

外形蘭袖隨禮容極情妙

一作屢

舞仙僊

一作仙體

輕裳解

一作解裳

履遺絕纓俛仰咲

誼無呈覽持佳

人玉顏齊舉金爵翠盤

一作槃

手形羅袖良難腕

弱不勝珠環坐者嘆息舒顏御巾衰粉君傍中

有霍納都梁鷄舌五味雜香進者何人齊姜恩

重愛深難忘召延親好宴私但歌杯來何遲客

賦既醉言歸主人稱露未晞

梁簡文帝

名都多麗質本自恃容姿蕩子行未至秋胡

無定期玉貌歇紅臉長顰串翠眉奩鏡迷朝

色縫鍼脆故絲本異搖舟咎何關竊席疑生

離誰拊背溘死詎來遲王嬙貌本絕踉蹌入

氈帷盧姬嫁日晚非復少年肯轉山猶可遂

鳥白望難期妾心徒自苦傍人會見嗤

羽林郎

古辭

漢書曰武帝太初元年初置建章營  
 騎後更名羽林騎屬光祿勳又取從  
 軍死事之子孫養羽林官教以五兵  
 號羽林孤兒顏師古曰羽林宿衛之  
 官言其如羽之疾如林之多一說羽  
 所以爲王者羽翼也後漢百官志曰  
 羽林郎掌宿衛侍從常選漢陽隴西  
 安定北地上郡西河六郡良家補之  
 地異志曰漢興六郡良家子選給羽  
 林是也又有胡姬年十五亦出於此

昔有霍家奴姓馮名子都依倚將軍勢調笑酒  
 家胡胡姬年十五春日獨當壚長裾連理帶廣

袖合歡襦頭上藍田玉耳後大秦珠兩鬟何窈  
 窕一世良所無一鬟五百萬兩鬟千萬餘不意  
 金吾子娉婷過我盧銀鞍何煜燐翠蓋空踟躕  
 就我求清酒絲繩提玉壺就我求珍肴金盤鱸  
 鯉魚貽我青銅鏡結我紅羅裾不惜紅羅裂何  
 論輕賤軀男兒愛後婦女子重前夫人生有新  
 故貴賤不相踰多謝金吾子私愛徒區區

胡姬年十五

晉劉琨

虹梁照曉日淥水泛香蓮如何十五少含咲酒

壚前花將面自許人共影相憐回頭堪百萬價  
重為昔年

### 當壚曲

梁簡文

漢書曰司馬相如與卓文君俱之臨邛盡賣車騎買酒舍乃令文君當壚相如身自著犢鼻禪與庸保雜作滌器於市中郭璞曰壚酒壚也顏師古曰賣酒之處累土為壚以居酒甕四邊隆起其一面高形如鍛壚故名壚當壚曲故取此也

十五正團團流光滿上蘭當壚設夜酒宿客解  
金鞍迎來挾琴易送別唱歌難欲知心恨急翻

### 令衣帶寬

### 齊瑟行名都篇

曹植

歌錄曰名都美女白馬並齊瑟行也曹植名都篇曰名都多妖女美女篇曰美女妖且閑白馬篇曰白馬飾金羈皆以晉句名篇名都者邯鄲臨淄之類也以刺昔人騎射之妙游騁之樂而無憂國之心也

名都多妖女京洛出少年寶劍直千金被服光

麗一作且鮮聞鷄東郊道一作長走馬長楸間馳

馬粵未能半雙兔過我前攬弓捷鳴鏑長驅上南

山一作驅上左挽因右發一縱兩禽連餘巧一作

弓未及展仰手接飛鳶觀者咸稱善衆工歸我  
妍歸來宴平樂美酒斗十千膾鯉膾胎鮫炮鱘  
炙熊蹯鳴儔嘯匹侶列坐竟長筵連翩擊鞠壤  
巧捷惟萬端白日西南馳光景不可攀雲散還  
城邑清晨復來還

美女篇

曹植

美女者以喻君子言君子一有美行願  
得明君而事之若不遇貴雖見徵求  
終不屈也

美女妖且閑采桑岐路間柔條紛冉冉葉落何

翩翩攘袖見素手皓腕約金環頭上三一作爵

釵腰佩翠琅玕明珠交玉體珊瑚間木難羅衣

何飄飄輕裾隨風還顧盼遺光采長嘯氣若蘭

行徒用息駕休者以忘餐借問女何居乃在城

南端青樓臨大路高門結重關容華耀朝日誰

不希令顏媒氏何所警玉帛不肯安佳人慕高

義求賢良獨難衆人徒嗷嗷安知彼所觀盛年

處房室中夜起長嘆

白馬篇

曹植



白馬者見乘白馬而為此曲言人當立功立事盡力為國不可念私也曹植白馬飾金羈鮑照白馬駢角弓沈約白馬紫金鞍皆言邊塞征戰之狀

白馬飾金羈連翩西北馳借問誰家子幽并游  
俠兒少小去鄉邑揚聲一作名沙漠垂宿昔秉良  
弓楛矢何參差控弦破左的右發摧月支仰手  
接飛猱俯身散馬蹄狡捷過猿猴勇剽若豹螭  
邊城多警急胡虜一作胡騎數遷移羽檄從北來厲  
馬登高堤右驅蹈匈奴左顧陵鮮卑寄身鋒刃  
端性命安可懷父母且不顧何言子與妻名編

一作壯士籍一作高名不得中顧私捐軀赴國  
在壯籍難視死忽如一作若歸

鮑照

白馬駢角弓鳴鞭乘北風要途問邊急雜虜  
入雲中閉壁自往夏清野逐還冬僞裝多闕  
絕旅服少裁縫埋身守漢境一作節沉命對胡  
封薄暮塞一作雪雲起飛沙被遠松含悲望兩  
都楚歌登四墉丈夫設計誤懷恨逐邊戎棄  
一作罷別中國愛要冀胡馬功去來今何道單

賤生所鍾但令塞上兒知我獨爲雄

沈約

白馬紫金鞍停鑣過上蘭寄言狹斜子詎知  
隴道難赤阪途三折龍堆路九盤冰生肌裏  
冷風起骨中寒功名志所急日暮不遑飡長  
驅入右地輕舉出樓蘭直去已垂涕寧可墜  
長安匪期定遠封無羨輕車官唯見恩義重  
豈覺衣裳單本持軀命答幸遇身名完

升天行

曹植

升天行曹植云日月何曾留鮑照云  
家世宅關輔曹植又有五游篇皆傷  
人世不永俗情險難當求  
神仙翱翔六合之外也

乘蹻追術士遠之蓬萊山靈液飛素波蘭桂上  
參天玄豹遊其下翔鶖戲其顛乘風忽登舉仿  
彿一作見衆仙彷彿  
扶桑之所出乃在朝陽谿中心陵蒼昊布葉蓋  
天涯日出登東幹既夕沒西枝願得紆陽轡迴  
日使東馳

鮑照

家世宅闕輔勝帶宦王城備聞十帝事委曲  
兩都情倦見物興衰驟覩俗屯平翩翩一作  
類迴掌恍惚似朝榮窮途悔短計晚志重長  
生從師入遠岳結友事仙靈五圖發金記九  
籥隱丹經風飡委松宿雲卧恣天行冠霞登  
綵閣解玉飲一作椒庭蹙游越萬里近別數  
千齡鳳臺無還駕簫管有遺聲何肯一作與  
爾曹啄腐共吞腥

五游

曹植

九州不足步願得凌雲翔逍遙八紘外遊目  
歷遐荒披我丹霞衣襲我素霓裳華蓋紛掩  
藹六龍仰天驤曜靈未移景倏忽造昊蒼閭  
闔啓丹扉雙闕耀朱光徘徊文昌殿登陟太  
微堂上帝休西櫺群后集東廂帶我瓊瑤佩  
漱我沆瀣漿踟躕玩靈芝徙倚弄華芳王子  
奉仙藥羨門進奇方服食享遐紀延壽保無  
疆

遠遊篇

曹植

楚辭遠遊章句曰悲崑崙之迫阨兮願輕舉而遠遊質菲薄而無因兮焉托乘而上浮王逸云遠遊者屈原之所作屈原履方直之行不容於世困於讒佞無所告訴乃思與仙人俱遊戲周歷天地無所不至焉

遠遊臨四海俯仰觀洪波大魚若曲陵承浪相經過靈鼇戴方丈神岳儼嵒峩仙人翔其隅玉女戲其阿瓊藥可療饑仰首吸朝霞崑崙本吾宅中州非我家將歸謁東父一舉超流沙鼓翼舞峇風長嘯激清歌金石固易弊日月同光華齊年與天地萬乘安足多

### 仙人篇

曹植

樂府廣題曰秦始皇三十六年使博士為仙真人詩遊行天下令樂人歌之曹植仙人篇曰仙人攬六著言人生如寄養羽翼徘徊九天以從韓終王喬於天衢也齊陸瑜有仙人攬六著篇蓋出於此

仙人攬六著對博泰山隅湘娥拊琴瑟秦女吹笙竽玉樽盈桂酒河伯獻神魚四海一何局九州安所如韓終與王喬要我於天衢萬里不足步輕舉凌太虛飛騰踰景雲高風吹我軀迴駕觀紫微與帝合靈符閭闔正嵒峩雙闕萬丈餘

古樂府 卷一  
玉樹扶道生白虎夾門樞驅風游四海東過玉  
母廬俯觀五岳間人生如寄居潛光養羽翼進  
趣且徐徐不見軒轅氏乘一作龍出鼎湖徘徊  
九天上與爾長相須

仙人攬六著篇

齊陸瑜

九仙會歡賞六著且娛神戲谷聞餘地銘山  
憶舊秦避敵情思巧論兵勢重新問取南皮  
夕還咲拂碁人

飛龍篇

曹植

楚辭離騷曰爲余駕飛龍兮雜瑤象  
以爲車曹植飛龍篇亦言求仙者乘  
飛龍而昇天與楚辭同意按琴曲亦有飛龍引

晨游泰山雲霧窈窕忽逢二童顏色鮮好乘彼  
白鹿手翳芝草我知真人長跪問道西登玉堂  
一作臺金樓復道授我仙藥神皇所造教我服食  
還精補腦壽同金石永世難老

鬪鷄篇

曹植

春秋左氏傳曰季郈之鷄鬪季氏介  
其鷄郈氏爲之金距杜預云擣芥子  
播其羽也或曰以膠沙播之爲介雜  
鄴都故事曰魏明帝太和中築鬪鷄

臺趙王石虎亦以芥羽漆砂闔鷄干  
此故曹植詩云闔鷄東郊道走馬長  
楸間  
是也

遊目極妙伎清聽厭宮商主人寂無為衆賓進  
樂方長筵坐戲客闔鷄觀閒房群雄正翕赫雙  
翹自飛揚揮羽邀清風悍目發朱光紫落輕毛  
散嚴距往往傷長鳴入青雲扇翼獨翱翔願蒙  
狸膏助常得擅此場

### 闔闔篇

梁武帝

張衡西京賦曰表堯闕於闔闔闔闔闔  
大門也立高闕以象之薛綜云紫微

宮門名曰闔闔也  
闔闔篇蓋出於此

西漢本佳妍金馬望甘泉衛尉屯兵士期門曉  
漏傳猶重河東賦欲以追神仙羽騎凌雲轉闔  
闔帶空懸長旗掃月窟鳳迹輾星纏但使丹砂  
就能令憶萬年

### 西長安行

傅玄

樂府解題曰西長安行晉傅休奕云  
所思兮何在乃在西長安其下因叙  
別離之意也三輔舊事曰長安城以  
北斗周地圖記曰長安城南為南斗  
形北為北斗形通典曰漢高帝自櫟  
陽徙都長安至惠帝方發人徒築城

即長安西北  
古城是也

所思兮何在乃在西長安何用存問妾香橙雙  
珠環何用重存問羽爵翠琅玕今我兮問君更  
有兮異心香亦不可燒環亦不可沉香燒日有  
歌環沉日自深

### 齊謳行

陸機

舊說齊人以歌其地陸士衡營丘負海曲備述齊地之美欲使人推分直進不可妄有所營也

營丘負海曲沃野爽且平洪川控河濟崇山入

高冥東被姑尤側南界聊攝城海物錯萬類陸  
產尚千名孟諸吞楚夢百二侔秦京惟師恢東  
表栢后定周傾天道有迭代人道無义盈鄙哉  
牛山嘆未及至人情爽鳩苟已徂吾子安得停  
行行將復去長存非所營

### 吳趨行

陸機

舊說吳人以歌其地陸士衡楚妃且勿嘆是也

楚妃且勿嘆齊娥且莫謳四坐並清聽聽我歌  
吳趨吳趨自有始請從闔門起闔門何差我飛

閣跨通波重欒承游極迴軒啓曲阿藹藹慶雲  
被冷冷祥風過山澤多藏育土風清且嘉泰伯  
導仁風仲雍揚其波穆穆延陵子灼灼光諸華  
王迹頽陽九帝功興四遐大皇自富春矯首頓  
世羅邦彥應運興粲若春林葩屬城咸有士吳  
邑取爲多八族未足侈四姓實名家文德熙淳  
懿武功侔山河禮讓何濟濟流化自滂沱淑美  
難窮紀商權爲此謠

北風行

鮑照

北風本衛詩也北風詩曰北風其涼  
雨雪其雱傳云北風寒涼病害萬物  
以喻君政暴虐百姓不親也若鮑照  
北風涼傷北風雨雪而行人不歸與

衛詩  
異矣

北風涼雨雪雱京洛女兒多嚴妝遙艷帷中自  
悲傷沉吟不語若爲一作忘問君何行何當歸  
若使妾坐自傷悲慮年至一作慮顏衰情易復  
恨難追

會吟行

謝靈運

會吟行其致與吳趨同會謂會稽  
謝靈運會吟行日咸共聆會吟



六引緩清唱三調佇繁音列筵皆靜寂咸其聆  
會唵會唵自有初請從文命敷敷績壺異始刊  
木至江汜列宿炳天文負海橫地理連峯競千  
仞背流各百里漈池既粳稻輕雲暖松杞兩京  
愧佳麗三都豈能似層臺指中天高墉積崇雉  
飛燕躍廣途鷓首戲清泚肆呈窈窕容路曜嬖  
娟子自來彌世代賢達不可紀勾踐善廢興越  
叟識行止范蠡出江湖梅福入城市東方就旅  
逸梁鴻去桑梓牽綴書土風辭殫意未已

苦熱行

鮑照

樂府解題曰苦熱行備言流金爍石  
火山炎海之艱難也若鮑照云赤阪  
橫西阻火山赫南威言南方瘴癘  
之地盡節征伐而賞之太薄也

赤阪橫西阻火山赫南威身熱頭且痛鳥墮  
來歸湯泉發雲潭焦煙起石磯日月有恒昏  
露未嘗晞丹蛇踰百尺玄蜂盈十圍含沙射  
影吹蠱病行暉瘴氣晝薰體商露夜沾衣饑  
莫下食晨禽不敢飛毒涇尚多死渡瀘寧具  
生軀蹈死地昌志登一作高禍機戈船榮既薄伏

波賞亦微財輕君尚惜士重安可希

### 前緩聲歌

古辭

按緩聲本謂歌聲之緩非言命也晉陸機前緩聲歌曰游仙聚靈族高會會城阿言將前慕仙游冀命長緩欲流聲於歌曲也

水中之馬必有陸地之船但有意氣不能目前  
心非木石荆根株數得覆蓋天當復思東流之  
水必有西上之魚不在大小但有朝於復來長  
笛續短笛欲今皇帝陛下三千萬

晉陸機

遊仙聚靈族高會會城阿長風萬里舉慶雲  
鬱嵯峨宓妃興洛浦王韓起太華北徵瑤臺  
女南要湘川娥肅肅霄駕動翩翩翠蓋羅羽  
旗棲瓊鸞玉衡吐鳴和太容揮高弦洪崖發  
清歌獻酬既已周輕舉乘紫霞總轡扶桑枝  
一作濯足湯谷波清輝溢天門垂慶惠皇家  
底

### 結客少年場

鮑照

言輕生重義慷慨以立功名也廣題曰漢長安少年殺吏受財報仇相與探丸為彈探得赤丸斫武吏探得黑丸殺文吏尹賞為長安令盡捕之長

安中爲之歌曰何處求子死相東少年場生待諒不謹枯骨復何塋按結客少年場言少年時結任俠之客爲游樂之場終而無成故作此曲也

驄馬金絡頭錦帶佩吳鉤失意杯酒間白刃起  
相讐追兵一旦至負劍遠行游去鄉三十載復  
得還舊丘升高臨四關一作塞表裏望皇州九衢  
平若水雙闕似雲浮扶宮羅將相夾道列王侯  
日中市朝滿車馬若川流擊鍾陳鼎食方駕自  
相求今我獨何爲輒轉懷百憂

輕薄篇

晉張華

輕薄篇言乘肥馬衣輕裘馳逐經過  
爲樂與少年行同意何遜云城東美  
少年  
是也

末世多輕薄驕或好浮華志氣能一作既放逸貲

財亦豐奢被服極纖麗肴饌盡柔嘉僮僕餘梁

肉婢妾蹈綾羅文軒樹羽蓋乘馬鳴玉珂橫簪

刻玳瑁長鞭錯象牙足下金鑄履手中雙莫邪

賓從煥絡繹侍御何芬葩朝與金張期暮宿許

史家甲第面長街朱門赫嵯峩蒼梧竹葉清宜

城九醞醖浮醪隨觴轉素蟻自跳波美女與齊

趙妍唱出西巴一顧傾國城千金不足多北里  
獻奇舞大陵奏名歌新聲踰激楚妙妓絕陽阿  
玄鶴降浮雲鱣魚躍中河墨翟且停車展季猶  
咨嗟淳于前行酒雍門坐相和孟公結重關賓  
客不得蹉三雅來何遲且熱眼中花盤按互交  
錯坐席咸喧譁簪珥或墮落冠冕皆傾邪酣飲  
終日夜明燈繼朝霞絕纓尚不尤安能復顧他  
留連彌信宿此歡難可過人生若浮寄年時忽  
蹉跎促促朝露期榮樂遽幾何念此勝中悲涕  
下自滂沱但畏執法吏禮防且切磋

梁何遜

城東

一作長安

美少年重身輕萬億柘彈隨珠丸

白馬黃金飾長安九達上青槐蔭道植轂擊

晨已喧肩排暝不息走狗東西望牽牛向南

直相期百戲傍去來三市側象牀香繡被玉

盤傳綺食大姊

一作姊

掩扇歌小妹

一作婦

開簾

織相看獨隱笑見人還斂色黃鶴悲故群山  
枝詠新識烏飛過客盡雀聚行龍匿酌羽方

厭厭此時歡未極

遊獵篇

梁劉孝威

梁劉孝威遊獵篇云之罙講射所上林娛獵場備言遊行射獵之事亦謂之行行遊且獵篇是也

之罙講射所上林娛獵場選徒驕楚客詔狩誇  
胡王罕車已戒道風烏復啓行飲飛具罙繳材  
官命蹶張高且掩月兔勁矢射天狼躡地不遑  
免排虛豈及翔日暮鈎陳轉風清鏡吹揚歸來  
宴平樂寧肯帶禽荒

鳴鴈行

鮑照

蕭鮑有苦葉詩曰離離鳴鴈旭日始旦鄭康成云鴈者隨陽而處似婦人從夫故昏禮用焉離離聲和也鳴鴈行蓋出於此

離離鳴鴈鳴正日齊行命侶入雲漢中夜相失  
群離亂留連徘徊不忍散憔悴容儀君不知辛  
苦霜雪一作風霜亦何爲

東飛伯勞歌

古辭

東飛伯勞西飛燕黃姑織女時相見誰家女兒  
對門居開顏發豔照里閭南窻北牖桂月光羅

帷綺帳脂粉香女兒年幾十五六窈窕無雙顏  
如玉三春已暮花從風空留可憐誰與同

### 晨風行

梁王循

晨風本秦詩也晨風詩曰凱彼晨風  
鬱彼北林傳曰凱疾飛貌晨風鷓也  
言穆公招賢人賢人往之疾如晨風  
之入北林也王循霧開九曲瀆沈氏  
理檝令舟人但  
歌晨朝之風爾

霧開九曲瀆風起千金堤岸回分野逕林際成  
牛蹊鳧隨落潮去日傍綺霞低望目輕舟隱瑟  
瑟遠寒悽還眺小平急宴語方難齊

梁范靜妻沈氏

理檝令舟人停艫息旅泊河津念君劬勞冒  
風塵臨路揮袂淚沾巾飈流勁潤逝若飛山  
高帆急絕音徽留子句句獨言歸中心煒煒  
將依誰風彌葉落永離索神往形返情錯漠  
循帶易緩愁難却心之憂矣頗銷鑠

### 空城雀

鮑照

雀乳四穀空城之阿朝拾野粟夕飲水阿高飛

鮑照空城雀云雀乳四穀空城之阿  
言輕飛近集如腹辛傷免羅網而已

畏鴟鳶下飛畏網羅辛傷伊何言怵迫良已多  
誠不及青鳥遠食玉山禾猶勝吳宮燕無罪得  
焚窠賦命有厚薄長嘆欲如何

### 自君之出矣

宋孝武帝

漢徐幹有室思詩五章其第三章曰  
自君之出矣明鏡暗不治思君如流  
水無有窮已時自君之出矣蓋起  
於此齊虞羲亦謂之思君去時行

自君之出矣金翠闇無精思君如日月回還晝  
夜生

劉義恭

自君之出矣箚錦廢不開思君如清風曉夜  
常徘徊

齊虞羲

自君之出矣楊柳正依依君去無消息唯見  
黃鶴飛關山多險阻士馬少光輝流年無止  
極君去何時歸

### 長相思

宋吳邁遠

古詩曰客從遠方來遺我一書札上  
言長相思下言久離別李陵詩曰行  
人難久留各言長相思蘇武詩曰生  
當復來歸死當長相思長者久遠之

辭言行人久戍寄書以遺所思也古  
詩又曰客從遠方來遺我一端綺文  
綵雙鴛鴦裁為合歡被著以長相思  
緣以結不解謂被中著綿以致相思  
綿綿之意故曰長相思又有千里思  
與此同類梁昭明太子正言相思之意

晨有行路客依依造門端人馬風塵色知從河  
塞還時我有同棲結宦遊邯鄲將不異客子分  
饑復共寒煩君尺帛書寸心從此殫遣妾長慙  
悴豈復歌笑顏簷隱千霜樹庭枯十載蘭經春  
不舉袖秋落寧復看一見願道意君門已九關  
虞卿棄相印擔簦為同歡閨陰欲早霜何事空

盤桓

梁昭明太子

相思無終極長夜起嘆息徒見貌嬋嬋一作嬋嬋始  
不知心有憶寸心無以因願附歸飛翼

行路難

宋鮑照

行路難備言世路艱難及離別悲傷  
之意多以君不見為首按陳武別傳  
曰武常牧羊諸家牧豎有知詞謠  
者武遂學行路難則所起亦遠矣

奉君金卮之美酒璚瑁玉匣之彫琴七綵芙蓉  
之羽帳九華蒲萄之錦衾紅顏零落歲將暮寒



光死轉肯欲沈願君裁悲且減思聽我抵節行  
路吟不見柏梁銅雀上寧聞古昔清吹音

瀉水置平地各自東西南北流人生亦有命安  
能行嘆復坐愁酌酒以自寬舉杯斷絕歌路難  
心非木石豈無感吞聲躑躅不敢言

剉藥染黃絲黃絲歷亂不可治我昔與君始相

值爾時自謂可君意結帶與我言死生好惡不

相置今日一作結帶與君何死見我顏色衰意

中索寞一作錯亂與先異還君金釵瑋瑁簪不忍見

之益愁思

諸君莫歎貧富貴不由人丈夫四十疆而仕余

當二十弱冠辰莫言草木委大雪會應蘇息遇

陽春對酒敘長篇窮途運命委皇天但願樽中

九醞滿莫惜床頭百箇錢直須優游卒一歲何

勞辛苦事百年

古別離

江淹

楚辭曰悲莫悲兮生別離古詩曰行  
行重行行與君生別離相去萬餘里  
各在天一涯後蘇武使匈奴與李陵  
詩曰良時不可再離別在須臾故後

人擬之爲古別離宋吳邁遠有長別離唐李白有遠別離亦類此今不復錄

遠與君別者乃至雁門關黃雲蔽千里遊子何時還送君如昨日簷前露已溥不惜蕙草晚所悲道里寒君在天一涯妾身長別離願一見顏色不異瓊樹枝兔絲及水萍所寄終不移

西洲曲

古辭

憶梅下西洲折梅寄江北單衫杏子紅雙鬢鴉雛色西洲在何處兩槳橋頭渡日暮伯勞飛風吹烏臼樹樹下即門前門中露翠鈿開門郎不

至出門採紅蓮採蓮南塘秋蓮花過人頭低頭弄蓮子蓮子青如水置蓮懷袖中蓮心徹底紅憶郎郎不至仰首望飛鴻鴻飛滿西洲望郎上青樓樓高望不見盡日欄干頭欄干十二曲垂手明如玉卷簾天自高海水搖空綠海水夢悠悠君愁我亦愁南風知我意吹夢到西洲

長干曲

古辭

逆浪故相邀菱舟不怕搖妾家楊子住便弄廣陵潮

杞梁妻

宋吳邁遠

崔豹古今註曰杞梁妻者杞殖妻妹朝日之所作也殖戰死妻曰上則無父中則無夫下則無子人生之苦至矣乃抗聲長哭杞都城感之而積遂投水而死其妹悲姊之貞乃作歌名曰杞梁妻焉梁殖之字也烈女傳曰齊莊公襲莒殖戰而死其妻無所歸乃就其夫之尸於城下而哭十日而城為之崩既葬遂赴淄水而死琴操曰杞梁妻嘆齊杞梁殖其妻之所作也

燈竭從初明蘭凋猶早薰扼腕非一代千載炳  
遺文貞夫淪莒役杜弔結齊君驚心眩白日長  
洲崩秋雲精微貫穹昊城為隕墳行人既迷

徑飛鳥亦失群壯哉金石軀出門形影分一隨  
塵壤消聲譽誰共論

董嬌鏡

後漢宋子侯

洛陽城東路桃李生路傍花花自相對葉葉自  
相當春風東一起花葉正低昂不知誰家子提  
籠行採桑纖手折其枝花落何飄颺請謝彼妹  
子何為見損傷高秋八月白露變為霜終年  
會飄墮安得久馨香秋時自零落春月復芬芳  
何時盛年去懽愛永相忘吾欲竟此曲此曲愁

人腸歸來酌美酒挾瑟上高堂

楊白花

古辭

梁書曰楊華武都仇池人少有勇力容貌雄偉魏胡太后逼通之華懼及禍乃率其部曲來降胡太后追思之不能已為作楊白花歌辭使宮人晝夜連臂蹋足歌之聲甚悽惋故南史曰楊華本名白花香奔梁後名華魏名將楊大眼之子

陽春二三月楊柳齊作花春風一夜入閨闈楊花飄蕩落南家含情出戶脚無力拾得楊花淚沾臆秋去春還雙燕子願啣楊花入窠裏

人賜歸來酌美酒挾瑟上高堂

楊白花

古辭

漢書曰楊華武都侯池人少自勇力  
容貌壯健蕭魏別太后通通之舉懼及  
帝乃幸其部田來降太后是恩之  
不龍已為作楊白華歌辭使宮人言  
夜連臂頭尺歌之聲甚捷故曰楊  
日楊華本名白華齊梁後名華雅名  
賦之辭

陽春二三月楊柳齊作花  
春風一夜入閨闥楊  
花飄蕩落南家  
含情出戶簾無力  
拾得楊花淚  
沾臆秋去春還雙燕子  
願啣楊花入窠裏

