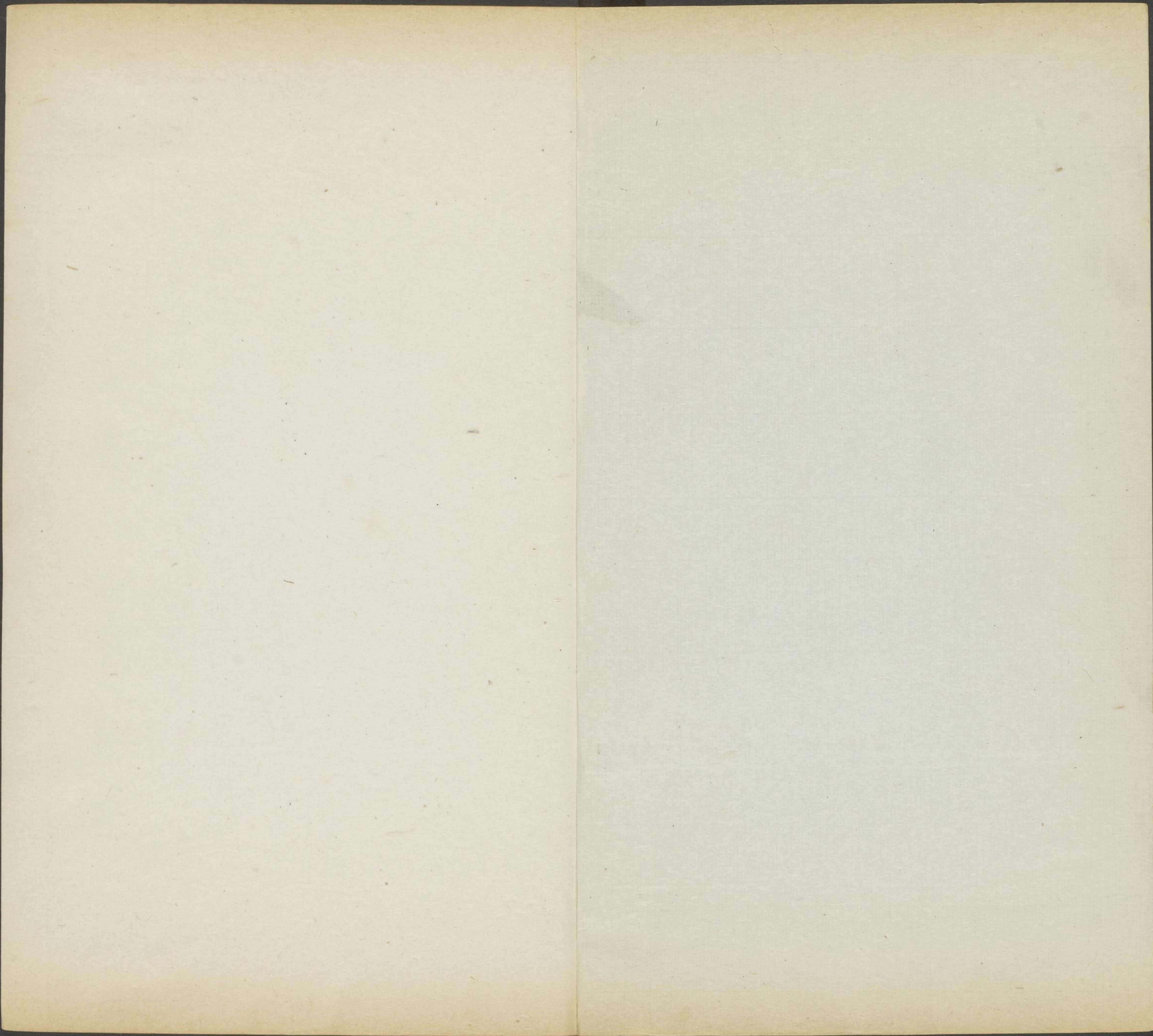
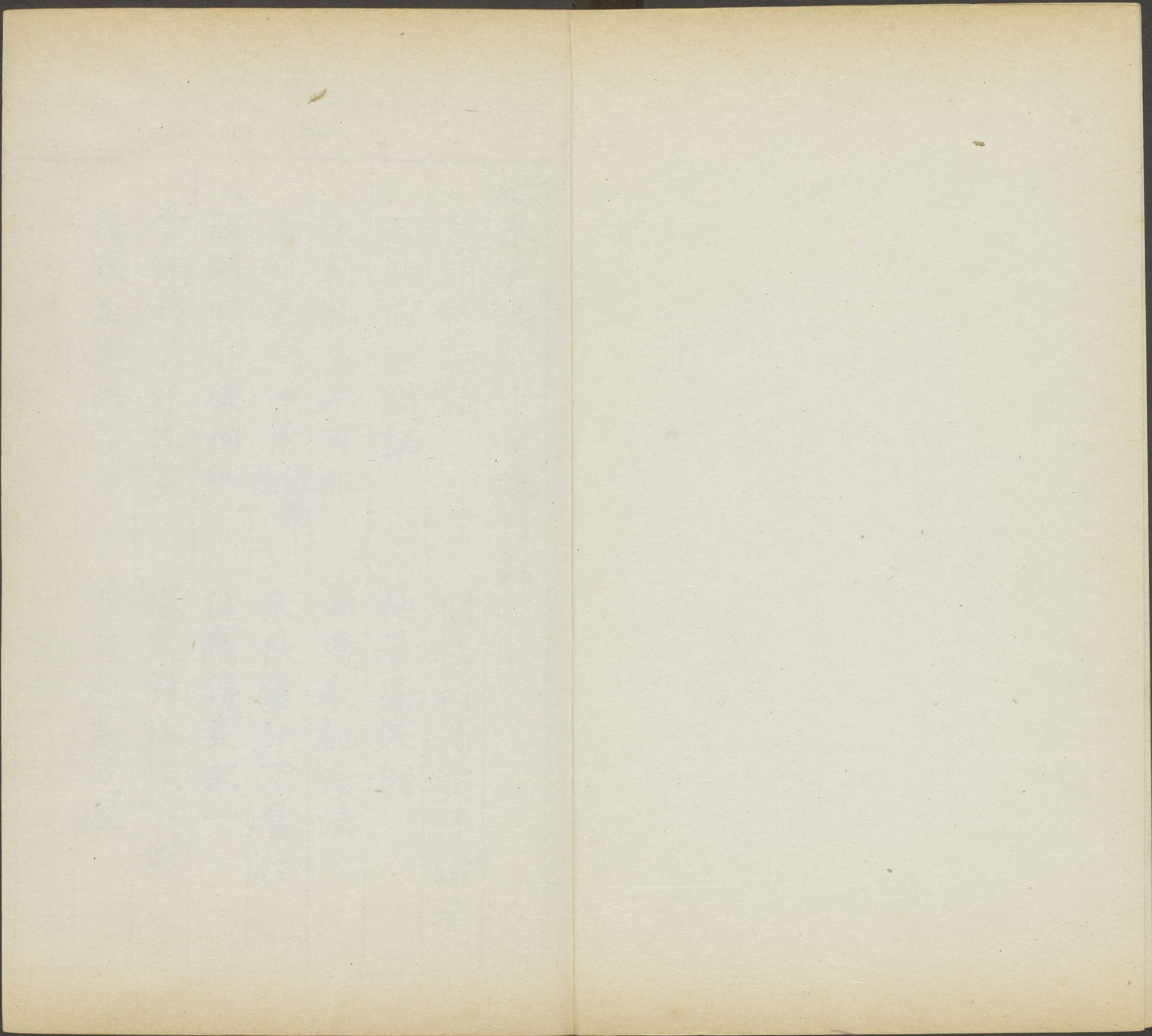


30







From Country Lib.

OCT 31 1999

赤水玄珠第十七卷目錄

素問熱病論

問桂枝湯發汗治法

三陟三陟辯証

仲景傷寒例

太陟禁忌不可犯

四時表証治法

陶節庵辯仲景

傷寒論

太陟當汗不當汗

問兩感邪從何入

傷寒傳變不一

當汗而不汗生黃

傷寒雜症候下變

傷寒至捷法

發汗過多成瘧

辯內外傷

十勸歌



不當汗而汗成蓄血 狂言譏語鄭声辯

看証法則 知可解不可解

少明禁忌不可犯 辯表裏中三証

九味羌活湯解利法 汗多亡少下多亡少

辯陰陽二証 當汗而下之成協熱利

五臟受病相尅訣 太少經六傳

太少証治 太少一下有八变

太少頭痛 裏傳表

赤水玄珠第十七卷

新安生生子孫一奎著輯

熱論

黃帝問曰今夫熱病者皆傷寒之類也或愈或死

其死皆以六七日之間其愈皆以十日以上者

何也不知其解願聞其故岐伯曰巨陽者諸陽

之屬也其脉連於風府故為諸陽主氣也人之

傷於寒也則為病熱雖甚不死其兩感于寒

而病者必不免于死帝曰願聞其狀岐伯曰傷



寒一日巨陽受之故頭項痛腰脊強二日陽明受之陽明主肉其脉俠鼻絡于目故身熱目疼而鼻乾不得卧也三日少陽受之少陽主膽其脉循脇絡于耳故胃脇痛而耳聾三陽經絡皆受其病而未入於臟者故可汗而已四日太陰受之太陰脉布胃中絡於嗌故腹滿而嗌乾五日少陰受之少陰脉貫腎絡于肺繫舌本故口燥舌乾而渴六日厥陰受之厥陰脉循臑而絡于肝故煩滿而囊縮三陰三陽五臟六腑皆

受病榮衛不行五臟不通則死矣其不兩感于寒者七日巨陽病衰頭痛少愈八日陽明病衰身熱少愈九日少陽病衰耳聾微聞十日太陰病衰腹減如故則思食十一日少陰病衰渴止不滿舌乾已而嚏十二日厥陰病衰囊縱小腹微下六氣皆去病日已矣帝曰治之柰何岐伯曰治之各通其臟脉病日衰已矣其未滿三日可汗而已其滿三日可泄而已帝曰熱病已愈時有所遺者何也岐伯曰諸遺者熱甚而強食

之故有所遺也若此者皆病已衰而熱有所藏
目其穀氣相薄而熱相合故有所遺也帝曰善
治遺柰何岐伯曰視其虛實調其逆從可使必
已帝曰病熱當何禁之岐伯曰病熱少愈食肉
則復多食則遺此其禁也帝曰其病而感于寒
者其脉應與其病形何如岐伯曰兩感于寒者
病一日則巨脈與少脈俱病則頭痛口乾而煩
滿二日則陽明與太陰俱病則腹滿身熱不欲
食譫言三日則少脈與厥陰俱病則耳聾囊縮
而厥水漿不入不知人三日死帝曰五臟已傷
六腑不通榮衛不行如是之後三日乃死何也
岐伯曰少明者十二經脉之長也其血氣盛故
不知人三日其氣乃盡故死矣凡病傷寒而成
瘟者先夏至為病溫後夏至日為病暑：當與
汗皆出勿止

仲景傷寒例

陰陽大論云春氣溫和夏氣暑熱秋氣清涼冬氣
冷冽此則四時正氣之序也

冬時嚴寒萬類深藏君子固密則不傷于寒觸冒
之者乃名傷寒耳

其傷於四時之氣者皆能為病以傷寒為毒者以
其最成殺厲之氣也

中而即病者名曰傷寒不即病者寒毒藏于肌膚
至春變為溫病至夏變為暑病暑病者熱極重

於溫也是以辛苦之人春夏多溫熱病皆由冬時觸寒所致非時行之氣也凡時行者春時變暖而復大寒夏時應大熱而反大涼秋時應涼而反大熱冬時應寒而反大溫此非其時而有其氣是以一歲之中長幼之病多相似者此其行之氣也

夫欲候知四時正氣為病及時行疫氣之法皆嘗按斗曆占之

九月霜降節後宜漸寒向冬大寒至正月雨水節後宜解也所以謂之雨水者以冰雪解而為雨水故也至數蟄二月節後氣漸和暖向夏大熱至秋便涼

從霜降以後至春分以前凡有觸冒霜露體中寒即病者謂之傷寒也

其冬有非節之暖者名曰冬溫冬溫之毒與傷寒大異冬溫復有先後更相重沓亦有輕重為治不同証如後章

從立春節後其中無暴大寒又不冰雪而有人壯

熱為病者此屬春時陽氣發於冬時大寒變為
溫病

成云此為溫病也內經曰冬傷於寒春必病
溫

從春分以後至秋分節前天有暴寒者皆為時行
寒疫也三月四月或有暴寒其時陽氣尚弱為
寒所折病熱猶輕五月六月陽氣已盛為寒所
折病熱則重七月八月陽氣已衰為寒所折病
熱亦微其病與溫及暑病相似但治有殊耳

中云此時天令漸熱一時不正之寒感之包
時令熱氣在內故發為疫病非冬傷寒之謂
也故成云此疫氣也

十五日得一氣於四時之中一時有六氣四六名
為二十四氣

成云節氣十二中氣十二共二十四內經曰五日
謂之候三候謂之氣六氣謂之時四時謂之歲
中云節氣者如立春正月節之類也中氣者
如雨水正月中之類也

然氣候亦有應至而不至或有未應至而至者或有至而不去者或有至而太過者皆成病氣也金櫃要畧曰冬至之後甲子夜半少陽起少陰之時陽始生天得溫和以未得甲子天日溫和此為未至而至也以得甲子而天未溫和此為至而不至也以得甲子天大寒不解此為至而不去也以得甲子而天溫如盛夏五六月時此為至而太過也內經曰至而和則平生而甚則病至而反者病至而不至者病未至而至者病

中云非特冬為然餘三時亦當以此法觀之但冬甲子尤一歲氣運所關耳

但天地動靜陰陽鼓擊者各正一氣耳

成云天地之氣鼓擊而生春夏秋冬寒熱溫涼各正一氣也

是以彼春之暖為夏之暑彼秋之忿為冬之怒

成云春暖為夏暑從生而至長也秋忿為冬怒從肅而至殺也

是故冬至之後一陽爻升一陰爻降也夏至之後

一陽氣下一陰氣上也斯則冬夏二至陰陽合也春秋二分陰陽離也陰陽交易人變病焉此君子春夏養陽秋冬養陰順天地之剛柔也小人觸冒必嬰暴疹須知毒烈之氣留_留在何經而發何病詳而取之

是以春傷於風夏必飧泄夏傷於暑秋必病瘧秋傷於濕冬必咳嗽冬傷於寒春必病溫此必然之道可不審明之

成云當春之時風氣大行春傷于風氣通

於肝：以春適王風雖入之不能即發至夏肝衰然後始動風淫末疾則當發於四肢夏以陽氣外盛風不能外發故攻內而為飧泄飧泄者下利米穀不化而色黃當秋之時濕氣大行秋傷於濕：則干於肺：以秋適王濕雖入之不能即發至冬肺衰然後濕始動也雨淫腹疾則當發為下利冬以陽氣固濕氣不能下行故上逆而為咳嗽當夏之時暑氣大行夏傷于暑夏以陰主內暑雖入之勢

未能動及秋陰出而陽為內主然後暑動傳陰而為痲癘痲者二日一發癘者一日一發當冬之時寒氣大行冬傷於寒冬以陽為主內寒雖入之勢未能動及春陽出而陰為內主然後寒動傳陽而為溫病是感冒四時正氣為病必然之道

陶節庵辯仲景傷寒論

客有過予而問之曰甚矣傷寒之蘊奧桂枝麻黃二湯之難用也服之而愈者纒一二不愈而變

重者嘗八九仲景立法之大賢也何其方之難憑有如此哉令人畏而不用以參蘇飲和解散等平和之劑代之然亦未見其妙也子盍與我言之荅曰吁難言也請以經語証之經曰冬氣嚴寒萬類潛藏君子固密則不傷於寒觸冒之者乃名傷寒耳其傷於四時皆能為病以傷寒為毒者以其最成殺厲之氣也中而即病名曰傷寒不即病者其寒毒藏于肌膚至春變為溫病至夏變為暑病暑病者熱極重於溫也以此

言之傷寒者乃冬時感寒即病之名桂枝麻黃
二湯為當時之傷寒設與過時之溫暑有何預
焉夫變病之源則同亦可均謂之傷寒所發之
時既異治之則不可混也請畧陳之夫春溫夏
熱秋涼冬寒者四時之正氣也以成生長收藏
之用風亦因四時之氣成溫涼寒熱也若氣候
嚴寒風亦凜冽天道和煦風亦溫煖冬時坎水
用事天令閉藏水冰地凍風與寒相因而成殺
厲之氣人觸冒之腠理鬱塞乃有惡風惡寒之

証其餘月時則無此証也仲景固知傷寒乃冬
時殺厲之氣所成非比他病可緩故其言特詳
於此書而畧于雜病也倘能目名以求其實則
思過半矣不幸此書傳世久遠遺帖頗多晉太
醫令王叔和得散亡之餘註次流傳其功博矣
惜乎以已論混經未免穿鑿附會成無已氏曰
之順文註釋並無闕疑正誤之言以致將冬時
傷寒之方通解溫暑遺禍至今而未已也溫暑
必別有方今皆失而無徵也我朝宋景濂學士

嘗嘆傷寒非全書得其旨哉蓋傷寒之初中人必先入表之者何即足太陽寒水之經此經行身之後自頭貫脊乃有頭疼脊強惡寒之証在他經則無此証矣况此經乃一身之綱維為諸陽之主氣猶四通八達之衢治之一差其變不可勝言者矣故宜此二湯發散表中寒邪經曰辛甘發散為陽者是也若以此湯通治春溫夏熱之病則誤之甚矣曰傷寒發于冬時已聞命矣邪之在表為太陽經也一經而有二藥之分

又何耶曰在經雖一然則有榮衛之別焉寒則傷榮証乃惡寒發熱無肝脉浮緊為傷寒有寒則見無寒則不見也當用麻黃湯輕揚之劑發而去之寒邪退汗出表和而愈矣曰緊脉固為寒矣脉之緩者亦用桂枝湯又何耶曰風則傷衛傷則自汗緣太陽受風不能衛護腠理疎而汗泄所以脉見浮緩也脉雖浮緩其受寒則一故亦宜桂枝辛溫之藥解散寒邪腠理閉而汗止表和而愈又有榮衛俱傷者二湯又難用

也故復設大青龍湯然此藥難用非庸俗得而識也曰溫暑既無方法治之則將柰何脉証與傷寒有何分別曰溫暑雖亦冬時感受風寒而不即散在人身中伏藏歷過二三時之久天道大變寒化為熱人在氣交之中亦隨天地之氣而化現仲景以即病之傷寒與傷暑時令為病之名豈無異哉治之之方亦必隨時以辛涼苦矣安得槩用冬時治寒之方乎今無其方者蓋散亡之也經既稱變為溫變為熱則已改易冬

時之寒為溫熱矣方亦不容不隨時改更也夫溫病欲出值天時和煦自內達表脉反見于右關不浮緊而微數曰惡寒否乎曰傷寒自冬月風寒而成外則有惡風惡寒之證既名為溫則無此症矣曰然則子之言有所抑乎曰抑乎經耳經曰太陽病發熱不惡寒而渴者溫病也不惡寒則病非自外來渴則明其自內達表曰春夏之病亦有頭疼惡寒脉浮緊者何也曰此非冬時所受之寒乃冒非時暴寒之氣耳或溫暑

將發又受暴寒雖有脉浮之証未若冬時之甚也宜辛涼之藥通其內熱而解之斷不可用桂枝等劑矣曰溫熱與傷寒治之不同也已聞命矣敢問傷寒之在三陽則為邪熱既傳三陰則為陰証矣以熱治固其宜也三陰篇以四逆散涼藥以治四逆大承氣湯以治少陰其故又何耶嗚呼此蓋叔和以殘闕之經作全書銓次將傳經陰証混同立論所以遺禍至今而未已也姑畧陳之蓋風寒之初中人無常或入于陰或

入於陽皆無定體非但始太陽終厥陰或自太陽始日傳一經六日至厥陰邪氣衰不傳而愈者亦有不罷再傳者或有間經而傳者或有傳至二三經而止者或有始終只在一經者或有越經而傳者或有初入太陽不作鬱熱便入少陰而成真陰証者或有直中陰經而成寒証者緣經無明文後人有妄治之失若夫自三陽傳次三陰之陰証外雖有厥逆內則熱邪耳若不發熱四肢便厥冷而惡寒者此則直中陰經之

寒証也自前人立說之差使後人蒙害者多矣
太陰受邪行尽三陰氣分傳次三陰之血分則
熱入深矣熱入既深表雖厥冷真熱邪也經曰
亢則害承乃制熱極反兼寒化也若先熱後厥
逆者傳經之陰証也經云厥深熱亦深厥微熱
亦微是也故宜四逆散承氣湯看微甚而治之
如其初病便厥但寒無熱此則直中陰之寒証
也急宜四逆輩以溫之經曰發熱惡寒發于陰
也無熱惡寒發于陰也尚何疑哉又有日傳二

經為兩感者傳經未終而斃矣病有標本治有
逆從豈可槩論之乎曰陰証之不同已聞命矣
嘗讀劉守真書云傷寒無陰証人傷於寒則為
熱病熱病乃汗病也造化汗液皆陽氣也編考
內經靈樞諸篇並無寒証陰証乃雜病也叔和
悞入之耳守真高明之士亦私淑仲景者而議
論之異者何耶曰雖守真之明達蓋亦曰傷寒
論以桂枝麻黃通治溫暑之悞而有是說故可
寧云天道溫熱之時用桂枝湯必加冷藥於其

中免致黃生斑出之患若知此湯自與冬時即
病之傷寒設不與過時之溫暑設則無此論矣
觀其晚年悟道著病挽氣宜保命集其中羌活
湯辛涼之藥以治非時傷寒其妙如神足可補
仲景之遺旨何其高哉夫內經言傷寒即為熱
病而無寒者語其常也仲景之論有寒有熱者
語其變也合常與變而無遺者也所謂道並行
而不相悖而反相為用也此其所以為醫家萬
世之準繩標的也歟

王執中曰傷寒雖是一病然所感不同而證亦懸
絕有冬傷于風寒即時便發名曰正傷寒者有
至春變為溫病至夏變為熱病名曰伏熱病傷
寒者有雖伏病在身至春夏亦未發偶曰暴感
風寒或色慾不謹或飲食不節觸動而發者亦
曰伏熱病傷寒有冬月飲食不節誤傷冷物而
發者亦名冬月正傷寒此其所感之不同也若
夫春夏秋本無伏病在身而偶感風寒謂之四
時傷寒即雜病也非仲景節菴之所謂傷寒也

故用參蘇飲藿香正氣散等藥與仲景節菴傷
寒門藥大異至於所見之證則又不同有頭痛
項強腰脊痛惡寒發熱者有滿身骨節痛有不
頭疼不項強無腰脊痛寒熱骨節痛俱無者有
頭不疼而即腰脊痛惡寒發熱骨節疼者有只
頭疼而諸症俱無者有只腰脊痛而諸症俱無
者有只惡寒發熱而諸症俱無者有只骨節痛
而諸症俱無者有寒熱交爭狀似瘧疾者有協
熱利下利清水狀似痢疾者有白瀉腹痛狀似

水瀉者有既吐且利揮霍撩亂名曰霍亂者有
傷在一經以次傳徧者有始終只在一經者有
越一經而傳者有越兩經三經而傳者有傳一
二經而止者有傳變六經而再傳者有從陽經
傳入陽明腑中者有從陰經傳入陽明腑中有
不從六經傳來直中陽腑者此其症之不同也
至於用藥一差則壞症百出莫測端倪不可言
紀曰衄血曰吐血曰便血曰發斑曰發黃曰發
狂曰如狂曰腹痛曰譏語曰鄭聲曰噦曰嘔曰

吐曰瀉曰利曰小水不利曰大便自利曰除中
曰不寐曰自汗曰盜汗曰手足汗曰頭汗曰陰
結曰陽結曰能食曰不能食曰狐惑曰脾約曰
吐蛔曰陰陽易曰勞復曰食復曰尋衣摸牀曰
撮空曰動氣曰奔豚曰肉苛曰舌卷囊縮不能
枚牽此其壞之不同也然非愚之臆說仲景先
師分為太陽等篇每條開示其經其症其脉了
了明白東垣先師撮其大綱究其玄旨陶節菴
先師又著家秘瑣言別門分類便覽初李令具

在十二卷中醫家檢之洞然自悉何至妄投藥
劑乃有殺人之慘也

傷寒至捷法

發熱惡寒身體痛脉浮無汗怎生醫十神湯與香
蘇散有汗傷風用桂枝

四 五日来口舌乾發熱身疼卧不安先服人參敗
毒散小柴胡湯在後番

七 八日来熱在內口渴心煩腹脹彙小便赤少大
便難大柴胡湯好通利

發熱口乾大便瀉小便赤少煩燥結小柴胡湯煎
五苓加上黃連真一絕
汗下之後病不解依然熱渴如見怪解毒湯煎小
柴胡諸般熱病皆無碍

十勸歌

欵用光

一傷寒頭痛及身熱便是陽證不可服熱藥傷寒
傳三陰三陽共六經內太陰病頭不痛身不熱
少陰病有反熱而無頭疼厥陰病有頭疼而無
發熱故知頭疼身熱即是陽證若妄投熱藥決

致死亡

二傷寒必須直攻毒氣不可補益邪氣在經絡中
若隨証早攻之只三四日痊安若妄謂先須正
氣却行補益使毒氣流熾多致殺人

三傷寒不思飲食不可服溫脾胃藥且傷寒不思
飲食自是常事終無餓死之理如理中丸之類
不可輕服若陽病服之致熱氣增重或至不救
丁香巴豆之類尤不可服

四傷寒腹疼亦有熱證不可輕服溫煖藥難經云

疼為實故仲景論腹滿時痛之証有曰疼甚者
加大黃疼甚而加大黃意可見也惟身冷厥逆
而腹疼者方是陰証須消息之每見腹疼使投
熱藥多致殺人

五傷寒自利當看陰陽証不可例服補藥止瀉藥
自利惟身不熱手足溫者屬太陰身冷四逆者
屬少明厥陰其餘身熱下利皆屬陽當隨証依
仲景法治之每見下利使投煖藥及止瀉藥者
致多死亡

六傷寒胸脇疼及腹脹滿不可妄用艾灸常見村
落間有此證無藥便用艾灸多致毒氣隨火而
盛膨脹痰喘以不知胸脇疼自屬少陽腹脹雖
屬太陰仲景以為當下之病此外惟陰証脉微
弱可灸

七傷寒手足厥冷當看陰陽不可例作陰証有陰
厥有陽厥醫者少能分辨陽厥而投熱藥殺人
速於用刃蓋陽病不至極熱不能焚厥仲景所
謂熱深厥亦深熱深更與熱藥寧復得生而身

熱至三四日後熱氣已深大便秘小便赤或譫
言昏憤及別熱證而發厥必是陽厥宜急用承
氣湯以下之若初得病身不熱大便不秘自引
衣蓋身或下利或小便數不見熱證而厥者即
是陰厥方可用四逆湯之類二厥所以使人疑
者緣為其脉皆沉然陽厥脉沉而滑數陰厥脉
沉而弱又陽厥時復指爪却溫或有時發熱陰
厥則常冷此為可別

八傷寒病已在裏即不可用藥發汗然傷寒証須
看表裏如發熱惡寒則是在表正宜發汗如不
惡寒反惡熱即是裏證若一例發汗則真氣已
涸死者必矣又別有半在表半在裏之證不惟
皆不可下亦皆不可汗但隨證治之

九傷寒飲水為欲愈不可令病人恣飲過度病人
大渴當與之水以消熱故仲景以飲水為欲愈
人見此說遂令病者縱飲日而為嘔為喘為咳
逆為下利為腫為悸為痞為結胃小便下利者
多矣且如病人欲飲一碗只可與半碗常令不

足為善

十傷寒病初安不可過飽及勞動或食羊肉行房及食諸肉骨汁并飲酒如病方愈不須再服藥兼脾胃尚弱食飽不能消化病即再來謂之食復病方好氣血尚虛勞動大早病即再來謂之勞復又食羊肉行房並死食諸肉骨汁并飲酒再病必重右傷寒十勸誠可為病家醫家之便益治法也

治傷寒看證法則

陶節庵

凡看傷寒先觀兩目或赤或黃或黃白六脈洪大有
力燥渴者輕則三黃石膏湯重則大承氣黃為
疸證如小水不利或赤兼小腹脹滿不痛渴而
大便實脈來沉實有力者為濕熱發黃輕則茵
陳五苓散重則茵陳湯分利小水清白為愈黃
自退矣劫法開在殺車槌方前
次看口舌有無胎狀如見滑白色者邪未入腑
屬半表半裏證宜小柴和解舌上黃胎者胃腑
有邪熱也宜下之調胃承氣湯大燥實脈沉有

力而大渴者方可下便不實脉不沉微渴者未
可下充宜小柴胡湯舌上黑胎生芒刺者是腎
水尅于心火十有九死急用大承氣下之無疑
矣此邪熱已極也劫法開在殺車槌方前
已後以手按其心胃至小腹有無痛處若按之
當心下鞭痛手不可近燥渴譎語大便實脉來
沉實有力為結胸證急用大陷胃湯加枳桔下
之量元氣虛實宜從緩治若按心胸雖滿悶不
痛尚為在表未入乎腑乃邪氣填乎胃中只消

小柴胡枳桔以治其悶如未効本方對小陷胃
一服如神若按之當心下脹滿而不痛者宜瀉
心湯加枳梗是痞滿也以手按之小腹若痛而
小水自來利大便黑兼或身黃譎妄燥渴脉沉
實者為畜血桃仁承氣下盡黑物則愈若按之
小腹脹滿不鞭痛小水不利即溺澀也五苓散
加木通山桅利之不可大利恐耗竭津液也若
按其小腹遠臍鞭痛渴而小水短赤大便實者
有燥屎也大承氣下之劫法備開殺車槌方前

再後問其大小便通利若何有何痛處及服過何藥方知端的務使一一明白證脉相對庶得下藥不差凡看傷寒若見吐蛔者雖有大熱忌下涼藥犯之必死蓋胃中有寒則蛔上膈大凶之兆人皆未知急用炮乾姜理中湯一服加烏梅二箇花椒十粒服後待蛔定却以小柴胡退熱蓋蛔聞酸則靜見苦則安矣凡治傷寒若煩渴欲飲水者目內水消竭欲得外水自救大渴欲飲一升止可與一杯常令不足不可太過若

恣飲過量使水停心下則為水結胃等證射于肺為喘為咳留於胃為噎為噦溢於皮膚為腫畜于下焦為癰滲於腸間則為利下皆飲水多之過也又不可不與又不可強與經云若還不飲非其治強飲須教別病生正此謂也

凡治傷寒若經十餘日已上尚有表證宜汗者與羌活冲和湯微汗之十餘日若有裏證宜下者可與大柴胡湯下之蓋傷寒過經正氣多虛恐麻黃承氣太峻悞用麻黃令人亡陽悞用承氣

令入不禁故有此戒若表証尚未除而裏証又急不得不下者只得以大柴胡通表裏而緩治之又老弱及血氣兩虛之人有下証者亦用大柴胡下之不傷元氣如其年壯力盛者不在禁例從病制宜

凡治傷寒尺脉弱而無力者切忌汗下寸脉弱而無力者切忌發吐俱宜小柴胡和之

凡治傷寒若汗下後不可使用參耆大補宜用小柴胡加減和之若大補使邪氣得補而熱愈盛

復變生他証矣所謂治傷寒無補法也如曾經汗下後果是虛弱之甚脉見無力者方可用甘溫之劑補之此為良法其勞力感寒之証不在禁補之例看消息用之凡治傷暑與傷寒俱有熱若誤治之害矣傷寒則外惡寒而脉浮緊傷暑則不惡寒而脉虛此為不同治經云脉盛身寒得之傷寒脉虛身熱得之傷暑治宜小柴胡湯加石膏知母或人參白虎湯天久淫雨濕令併行蒼朮白虎湯若元氣素弱而傷重者用清

暑益氣湯治之

中云治暑不宜輕用小柴胡夾暴感風寒者
或可用一二劑蓋傷暑非傷寒至夏變熱病
之暑病也

辯表裏中三証

王好古

脩令少陽証頭痛往來寒熱脉浮弦此三症但有
一者是為表也口失滋味腹中不和大小便或
閉而不通或泄而不調但有一者是為裏也如
無上下表裏餘症者皆虛熱也是在其中矣

辯陰陽二証

王好古

陰証身靜重語無声氣難布息目睛不了了鼻中
呼不出吸不入往來口與鼻中氣冷水漿不入
大小便不禁面上惡寒有如刀刮身表涼知在
陰經也名曰陰証

陽証身動輕語有声目睛了了鼻中呼吸出入能
往而能來口與鼻中氣皆然身表熱知在陽經
也名曰陽証

太陽六傳

王好古

太陽者乃巨脈也為諸脈之首膀胱經病若渴者
自入于本也名曰傳本

太陽傳少陰胃土者名曰巡經傳為發汗不徹利
小便餘邪不尽透入于裏也

太陽傳少陰膽木者名曰越經傳為原受病脈浮
無汗當用麻黃而不用之故也

太陽傳少陰腎水者名曰表傳裏為得病急當發
汗而反下汗不發所以傳也

太陽傳太陰脾土者名誤下傳為原受病脈緩右
汗當用桂枝而反下之所致也當時腹痛四肢
沉重

太陽傳厥陰肝木者為三陽不至于首惟厥陰與
督脈上行與太陽相接名曰巡經得度傳

太陽證

太陽証頭痛發熱自汗惡風脈當緩而反緊傷風
得傷寒脈也

太陽證頭痛發熱無汗惡寒脈當緊而反緩傷寒
得傷風脈也

王執中云冬月此二証用九味羌活湯不應仍用桂枝麻黃各半湯蓋穩於大青龍也

二証脉不同本經大青龍湯主之易老初用桂枝麻黃各半湯後用大青龍湯以其有厥逆筋惕肉瞤及亡暈之失也易老後又改為九味羌活湯而不用桂枝麻黃也

太陰証發熱惡寒自汗脉緩

太陰証發熱惡風無汗脉緩 此二証易老巨

將麻黃一桂枝二為治後漢改用羌活湯

太陰頭痛

太陰膀胱脉浮緊直至寸口所以頭痛者頭與寸口俱高之分也蕪厥陰與督脉會於巔逆太陰之經上而不能得下故壅滯為頭痛於上也左手浮弦胸中痛也沉弦背俞痛右手浮弦者亦然頭痛者木也最高之分惟風可到風則溫也治以辛涼秋剋春之意故頭痛皆以風藥治之者總其躰之常也然各有三陰三陽之異焉故太陰則宜川芎少陰則宜白芷少陰則宜柴胡

太陰則宜蒼朮少陰則宜細辛厥陰則宜吳茱萸也

王執中曰此即論風而不及寒者風亦寒氣所化初從下起後從上來風與寒本相因但感之不同耳故治傷寒者初分有汗無汗到傳經後則不分矣由此觀之風藥亦能散寒其理同也

治太陰則不可越經

王好古

假令治太陰之明不可遺太陰而只用少陰藥餘

做此用三陽經解藥後身番覆重者若煩則是少陰明也若不煩而番覆輕者知不傳三陽也不傳三陽則為解也大抵三陽之身靜重與濕相同傷寒五日後無汗謂穀消水去形亡故下之三日謂內有水穀故汗之

問桂枝湯發汗

發汗或云當得汗解或云當發汗更發汗并發汗宜桂枝湯者數方是用桂枝發汗也復云無汗不得服桂枝又曰汗家不得重發汗又曰發汗

過多者却用桂枝甘草湯是閉汗也一藥二用如何說得仲景發汗與本草之羨合而為一吞曰本草云桂枝味辛甘熱無毒能為百藥長通血脉止煩出汗者是調血而汗自出也仲景云臟無他病發熱自汗者此衛氣不和也又云自汗者為榮氣和榮氣和則外不諧衛氣不與榮氣相諧和也榮氣和則愈故皆桂枝湯調和榮衛榮衛既和則汗自出矣風邪由此而解非桂枝能開腠理發出汗也以其固閉榮血衛氣自

和邪無容地而出矣其實則閉汗孔也昧者不解閉汗之意凡見病者便用桂枝湯發汗若與中風自汗者合其効桴鼓曰見其取効而病愈則曰此桂枝發出汗也遂不問傷寒無汗者亦與桂枝湯悞之甚矣故仲景云無汗不得服桂枝是閉汗孔也又云發汗多又手心悸欲得按者用桂枝甘草湯是亦閉汗孔也又曰汗家不得重發汗若桂枝發汗是重發汗也凡桂枝條下言發字當認作出字是汗自然出也非若麻

黃能開腠理而發出汗也本草出汗二字上文有通血脈一句是非三焦衛氣皮毛中藥是為榮血中藥也如是則出汗二字當認作榮衛和自然汗出非桂開腠理而發出汗也故後人用桂治虛汗讀者當逆察其意則可矣噫神農之作於其前仲景之述於其後前聖後聖其揆一也

太陰禁忌不可犯

小便不利不可使利之利之是謂犯本以是知五苓散不可妄用大便不可易動之是謂動血此為犯禁表在不可下之尤犯禁也

太陰証亦有當汗不當汗者

曰乾淋渴鼻衄小便不利已經發汗不得重發如無已上忌証雖經發汗倘邪氣未盡亦當重發之

當汗而不汗生黃

其証為風寒所傷陰氣下陷入於內而排寒水上行于經絡之間本當發汗目以徹其邪醫失汗

之故生黃也脾主肌肉四肢寒濕與內熱相合
而生黃也

當汗而發汗過多成瘧

其証目發汗太過腠理開泄汗漏不止故四肢急
難以屈伸

不當汗而汗成蓄血

蓄血其証燥火也當益津液為上而反汗以亡其
津液其毒擾陝之極則慢陰也故燥血而蓄於
胃中也

血証見血自愈

太陝病入膀胱小便利而赤蓄血証也血自下者
愈也

知可解

戰而汗解者太陝也不戰有汗而解者陝明也不
戰無汗而解者少陝也若先差經必不爾矣

太陝傳陝明其中或有下証陝明証反退而熱蒸
不竭却退顯少陝証是知可解也

太陝知可解者頭不痛項不強肢節不痛則知表

邪退也

陽明知可解者為無發熱惡寒知裏易解也
少陽病知可解者寒熱日不移時而作邪未退也
若用柴胡而移其時早移之於晏移之于早
氣移之於血移之于氣是邪無可容之地知
可解也

知不可解

服解藥而去沉困只頭痛目悶是知濕去而風不
去則欲解也若風去而濕不去則不解何以然

風則高濕則下而入裏也

脉知可解不可解

可解之脉浮而虛不可解之脉浮而實浮而虛者
只是在表浮而實者知已在裏也汗多不解者
轉屬少陽也傷寒不頭痛知邪不在經若頭痛
者知邪在經也

易老九味羌活湯解利法

羌活 治太陽肢節痛君主之藥也乃撥亂反正
之主故大無不通小無不入關節非此不治也

防風 治一身尽痛乃軍卒中卑下之戢一昕君
令而行随所使引之而至者也

蒼朮 别有椎壯上行之氣能除濕下安太陰使
邪氣不傳于足太阴脾

細辛 治少阴腎經頭痛

川芎 治厥阴頭痛在腦

白芷 治少阴頭痛在顛

生地黄 治少阴心熱在內

黄芩 治太阴肺熱有神

甘草 能緩裏急調和諸藥

已上九味雖為一方然亦不可執々中無權
猶執一也當視其經絡前後左右之不同
其多少大小之不一增損用之如神

右水煎服

若欲急汗當熱服以羹粥投之若緩汗温服之而
不用湯投之也

脉浮而不解者先急而後緩 脉沉而不解者先
緩而後急

本湯不獨解利傷寒治雜病亦有神 中風行經者加附子 中風秘澁者加大黃 中風并三氣合而成痺等症各隨十二經上下內外寒熱溫涼四時六氣加減補瀉用之煉蜜作丸尤妙 當汗而下之成協熱利 當各隨三陽本証表藥發之表解下利自愈若不愈者方可以利藥治之

太阴一下有八变

太阴病下之其脉促不結胸者此為欲解也

脉浮者必結胸 脉緊者必咽痛 脉弦者必兩脇拘急 脉細數者頭痛不止 脉緊數者必欲嘔 脉沉緩者協熱利 脉浮滑者必下血

裏傳表

太陽反下之目而腹滿時痛者屬太阴也桂枝加芍藥湯主之至於大實痛者胃也桂枝加大黃湯主之已傳成婦告夫也所以為裏傳表即名誤下傳也

三阴三阳辨証用藥治法

彭用光

太呿無汗麻黃為最太呿有汗桂枝可先小柴胡
為少呿之要領大柴胡行呿明之秘堅至二閉
則難拘定法或可溫而或可下宜數變以曲全
生意或可方而或可圓

傷寒表証分別治法以便四時取用

傷寒表証是如何左手脉無汗惡寒身熱多頭

項俱疼脉浮取輕手按之脉施方施劑汗之和

冬麻黃湯十神湯
春夏羌活中和湯

傷寒裏証治法宜次第

傷寒裏証心腹疼邪傳入裡脉不惡寒而惡熱蒸

其脉數沉兼自汗二便秘少下之生輕則大柴
胡湯重則

三承氣
湯選用

陽証 陽証身熱及疼躰重咽乾難卧動或有譫

語及循衣脉息弦洪宜審用

脉洪大有力十神湯
葛根湯 九味羌活湯 解肌湯

次第
選用

陰証 陰証身涼二便清病初自汗也頭痛也無

煩躁也無渴脉息沉微自可明

脉沉微無力

五積散 四逆湯

理中湯 三建湯

陰毒 手足甲青至節

三建湯

此症極危

灸關元

氣海

丹田

臍中

陽証似陰

陽証身涼冷四肢小便赤少大便稀

心煩口燥脉沉數白虎湯兼竹葉奇

脉沉數有力

竹葉石膏湯 三黃解毒湯

柴胡五苓

陰証似陽

陰証如陝面赤經小便清利大便通

渾身微熱沉遲脉真武湯佳兼理中

脉沉遲弱

五積散

附子理中湯 羌附湯

灸服藥而脉不回宜灸

氣海

神闕

丹田

陽厥

陽厥時：指爪温心煩便秘口乾論脉来

沉細中還疾承氣柴胡最可吞

陰厥

陰厥身涼熱不回二便通滑不煩時脉来

沉伏知端的三建湯兼四逆宜

脉沉微昏憤

先以星烏乾姜湯

隨用三建

灸 此証倉卒無藥只灸關元氣海丹田妙

血發黃

發黃恰似烟薰色小便自利大便黑唇

焦漱水血家黃莖仁承氣湯堪擇

蓄血黃

此由脾胃熱甚失于汗下以致之宜抵當湯赤仁承氣選用

濕証黃疸

發黃渾似橘皮明小便不利大便行

濕熱相蒸名曰疸首陳湯共五苓平

蓄熱陰黃

頭汗出四肢沉重如瘧俱用首陳湯加五苓兼小柴加梔子湯

發斑 發狂

陝毒發斑是如何梔子大黃黑奴科 此症甚

危紅赤白易治如黑斑則胃爛難治如陽毒五

日內可治六日七日難治

人參石膏化斑湯 玄參升麻石膏湯

大青四物湯

溫毒

葛根橘皮湯 黃連橘皮湯

調胃承氣湯 豬胆鷄子湯

黑奴丸方

治陝毒發斑煩躁大渴倍常時行熱

病六七日未得汗脉洪大或數面赤目脹身痛

大熱煩躁狂言欲走渴甚又五六日以上不解

熱在胸中口噤不能言為壞傷寒醫所不治棄

為死人精魂已竭心下絳暖撥開其口灌下即

活人凡灌藥下咽便能即時甦醒

黃芩

芒硝

麻黃

釜底煤

小麥奴

灶突墨

梁上塵

各一兩

大黃

一兩

右為末煉蜜為丸彈子大井水化下即當發
寒之已汗出乃差若時頃不汗再服一九須
見微利若不大渴不可與此藥

問兩感邪從何道而入

王好古

答曰經云兩感者死不治一日太陽與少陰俱病
頭痛發熱惡寒口乾煩滿而渴太陽者腑也自
背俞而入之人之所共知之少陰者臟也自鼻
息而入人所不知也鼻氣通於天故寒邪無形
之氣從鼻而入腎為水也水流濕故腎受之經

曰傷于濕者下先受之同氣相求耳又云天之
邪氣感則害人五臟以是知內外兩感臟腑俱
病歆表之則有裏歆下之則有表：裏既不能
一治故死矣故云兩感者不治然所稟有虛實
所感有淺深虛而感之深者必死實而感之淺
者猶或可治之而不救者有矣夫未有不治
而獲生者也予嘗用此間有生者十得二三故
立此方以待好生君子用之

大羌活湯

防風

羌活

獨活

防己

黃芩

黃連

白朮

蒼朮

炙甘草

細辛

各三錢

知母

川芎

地黃

各一兩

右每服五錢水煎熟服不解再服三四次必解病愈則止若有餘証並依仲景隨經法治之

傷寒候下變有輕重

或問曰傷寒雜証一躰若候下之甚者變大答曰非一躰也傷寒候下變無定躰雜病誤下變有

定躰何以然傷寒自外而入也也也主動雜病自內而出也也陰主靜動者犯之其變無窮靜者犯之其變止痞腹脇痛而已故變無窮者為重痞與腹脇痛者為輕也

辯內外傷

傷風鼻中氣出粗合口不開肺氣通于天也傷食口無味涎不納鼻息氣勻脾氣通于地也外傷一身盡熱先太也從外而之內者先無形也

內傷手足不和而脇俱熱先少陝也從內而之外者先有形也

內外俱傷人迎氣口俱盛或卒按皆實大表發熱而惡寒腹不和而口液此內外兩傷也

凡診則必捫手心手背手心熱則內傷手背熱則外傷次以脉別之

冬傷于寒者春必溫病夏為熱病長夏為大熱病蓋曰房失勞傷與辛苦之人水虧無以奉春生之令故春陝氣長而為溫病也夏為熱病者是

火先動于火未動之時水預虧于已旺之日故邪但藏而不為病也夏令炎蒸其火既旺與前所動者客邪與主氣二火相接所以為熱病也長夏為大熱病者火之方與秋之分皆手經居之水之方與春之分皆足經居之所傷者皆經不足故夏火旺客氣助于手經則不足者愈不足矣故所用之藥皆泄有餘而非足經藥何以然泄有餘則不足者補矣此傷寒本足經只言足經而不言手經也大意如此至于傳手經者

亦有之當作別論與夫奇經之病亦在其中矣
狂言譎語鄭聲辯

狂言者大開目與人語、所未嘗見之事即為狂
言也譎語者合目自言、所日用常見常行之
事即為譎語也鄭聲者聲戰無力不相接續造
字出于喉中即鄭聲也

陽明症不可犯禁忌

不當發汗不當利小便若發汗利小便竭其津液
則生蓄血症也惟當益津液為上以其火就燥

也蓋津液者運鬚葱白湯是也汗多亡陝下多
亡陰小便重利之走氣三者雖異為言少津液
則一也

汗多亡陝

汗者本所以助陝也若陝受陰邪寒結無形須當
發去陰邪以復陽氣所謂益陽而除風寒客氣
也陰邪已去而復汗之反傷陝經曰重陝必陰
故陝氣自亡汗多亡陝此之謂也

下多傷陰

下者本所以助陰也若陰受陽邪熱結有形須當
除去已敗壞者以致新陰此所謂益陰而除火
熱邪氣也秋邪已去而復下之反亡陰也經曰
重陰必死故陰氣自亡下多亡陰此之謂也

傷寒五臟受病脈証相尅訣

心臟 心病舌強笑面赤燥煩掌熱口乾譏臍上

動氣洪緊數反得沉微命不全

肝臟 肝家面青目痛閉筋急怒容臍左氣脈當

弦急或兼長浮濡短兮名不治

脾臟 脾家不食面皮黃躄重肢痛喜卧床動氣

當臍脈緩大弦長而緊是凶殃

肺臟 肺家面白帶憂愁吐血寒溫喘嗽求臍右

氣兮沉細濇大而牢者死根由

腎臟 腎家面黑爪甲青耳閉足寒泄腹疼臍下

氣兮脈沉滑緩而大者死之形

已上皆受尅之脈為賊邪故凶也

