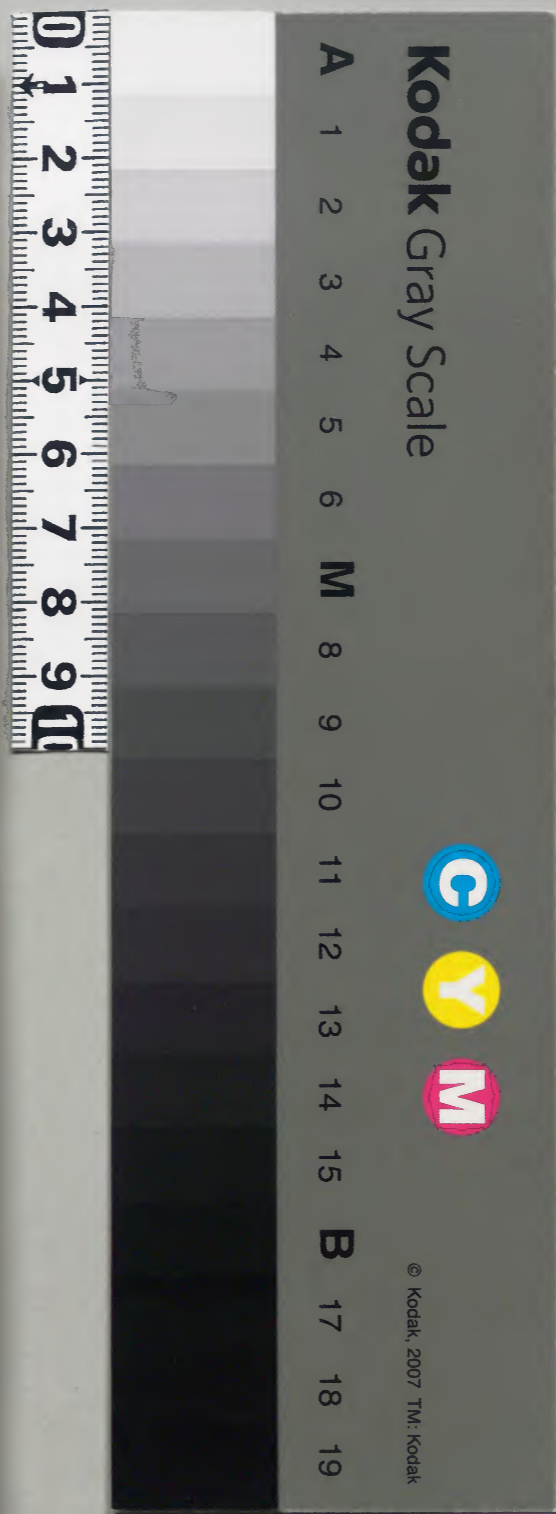


國史

十

内閣文庫	
番 號	和 32923
冊 數	25 (10)
函 號	150 23

内閣文庫		和 書
一 五 函	三 三 九 二 三	
六 架	二 六 冊	類



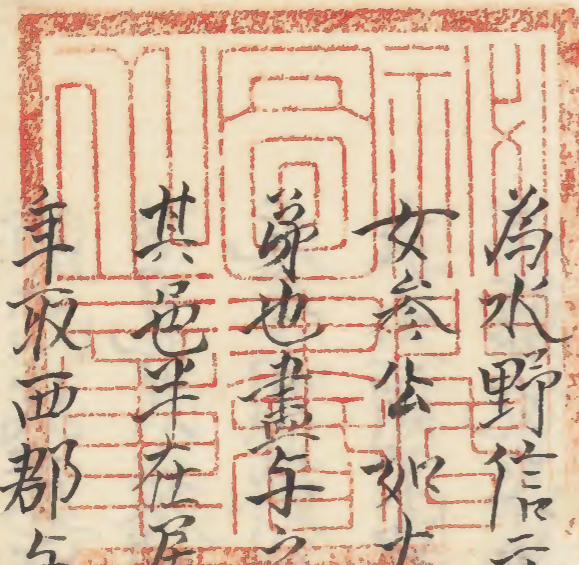
綴じ部(喉部分)の文字など開きが不鮮明な箇所あり

母 157

賜姓侯傳第五

卷三十

久松俊勝久松氏管道直後也居尾阿古屋五世祖
一色詮定從婦居冒婦家姓有阿古屋佐渡守後勝



為水野信元守小川娶參出夫人信元妹生四男三
女參公如大高過見夫人与俊勝所生康元等曰我
弟也畫年之松平氏俊勝悅以兵屬參與尾平以
其邑半在尾一為尾一為參之拔醫王山先登後二
年取西郡与俊勝數擊却駿兵久之以老婦園崎參
公使俊勝台信元而殺之康元異母兄定通叔父義
春吉次曰定通与信元有謀信長怒使二子殺定通

二子亦恐參公誅已亡死于外後勝大望曰使我身
殺舅氏沒身不見參公康元弟曰康俊定勝之子
孫尤感康元代父居西郡東遷時封關宿從至磐手
公見其衆感善之倍其屯為四万石關原之役留康
元守内城以其子忠次從軍擊破三成如大阪使忠
良大酒賀忠政守大津人為其弱遣酒井重忠後三
年康元卒忠良代戾再從阪之軍功多益驕奢縱民
侵盜使鷹至他縣郡代伊余忠治移書責忠良
怒干朝格忠治陽賴上聞遽以忠治謝徙忠良關外
元和二年封大垣五万石於是深自引咎惟補前之

過上善之欲封大國聞其病遣宮衛副帥大田資宗
大垣諭旨未至卒子憲良從小諸卒憲良子廣元立
歲餘卒封憲良弟良尚干那酒為後慶安三年從食
長嶋万石老子良昌憲宗時殺家監典客無辜者六
人失戾上賜其二子尚顯尚保邑不絕其祀

久松康俊以同母弟賜松平氏公圖吉田守將欲得
質子帰駿公乃遣康俊与酒井忠次女甲滅駿得康
俊而秘之以歸大悅會甲參之交不善康俊与參謀
謀亡見大雪士卒懈急夜出壘山中帰參足指咸墜
是以不能從軍神祖曰康俊之功兄弟莫及它人木

知封久野七千石無子卒以內弟勝政為後勝政從
戰關原後居駿府補先驅將還自阪遷大衛將至駿
族忠長見執囚所將士加砲卒為駿府留守增与二
千石其後所屬士請求不循法慶上怒悉逐之廢勝
政卒于家子勝義又為大衛將從也多古卒弟勝易
承後終于駿前留守卒又無子少弟勝以嗣寶永中
為嫡長孫傳給事中正德三年為大坂右副留守封
可二千石德宗時充免歸勝以孫勝半信宗時為大
衛將

桑名族松平定勝者久松俊勝少子也秀吉請養子

于參公、將遣定勝水野夫人德康後還自甲病不
為人泣欲不遣公乃止而遣秀康關原之役從兄居
內城封長嶋族移封掛川三千石使長子定行娶薩
族女次子定綱娶絕族女以安二氏名子姪嫁列族
慶長十一年以定勝為伏見留守食九万石定行代
族掛川阪之事起發掛川兵加伏見從入佐吉乙卯
定勝守二條定行守伏見元和三年定勝封桑名十
一万石定行去掛川從父食近縣三千石既以長嶋
增桑名寬永元年城二條卒子定行代立割長島封弟
定真、前立功于阪之戰明年上增為二万石卒

嗣絕三年定行進從四位下後率兵收高洲十一年
從朝京師還從如光陵明年從封豫松山十萬石
取蘓起歸國鎮四州為筑紫探題蠻舶入崎港率兵
赴之衆六十船百艘乃治初定行老子定賴代為筑
紫探題墜馬卒子定長立定長卒立今治孫定治子
定直憲宗時興作四城使如京師拜侍從文宗立造
禰廟于楓山德宗時卒子定英立分萬石封弟定章
以西州蝗松山民多餓死停朝百日免定英卒子定
喬立上如光陵比今而倫非常後使如京賀皇太子
元服拜侍從信宗時為特進

桑名族松平定綱定行弟也初嗣荒川氏久之其下

請立荒川氏之族傳通夫人不憚將究之神祖曰定綱以功自取富貴何以荒川氏也封山川也

千石久之益封万石甲寅至自毀小田原神奏者以

宮衛將從圍大阪明年至赤塚定綱善曉地形造

戰得先傳城既克使定綱等四將守櫻門遂成焉明

年封下妻三万石上又自光陵至宇都宮有告城主

反上恐不免脫身疾去使定綱偽為上病覆輿徐行

重論阪切從掛川又毀伏見城淀從定綱封淀五万

石曰是皇都南蔽也後從為大垣族代兄封桑名十

一万石是時故藝人夫吉村又右匿于江都區廬卒

定綱從之吉村謝曰從臣者多非万石不足食之定綱曰与之万石亦万石之賦竟台之案名有湖以人祀之定綱曰神水之精也水竭神何依三決其湖害絕蓋於書好讀孟子云嚴宗時嬖人松本齋弒之子定良誅齋立明曆中如京師卒松山侯定賴子定重立憲宗時給事于中定重峭直不屈時柳澤吉保諸侯重賂事之定重獨如不知諸侯亦學猿舞請上觀焉吉保以是諷定重以不能舞辭竟忤上之旨罷奪瀧口第定重更起大宅于八町堀於是命修久野廟國益貧擢野田增右于小吏為司計野田興利

出于不意人或言其姦譖殺之代以己之黨驕日甚置奴傳舍已日游之所興之利与公家中分恐誅之至謀弒侯事發覺与其黨三十四人妻子無少長咸伏誅上聞之從封高田老初野田欲廢長子定達而為所妻諸姬之子而代之伴事定達縱淫酒使輒殺人因寢告之侯會事露定達立一年卒子定輝立定輝卒叔父定儀立定儀卒無子以守山莊公子定賢為後定儀之弟嗣水野氏者曰忠定嗣柳生氏者曰後平相謂曰我兒不恤同產以死媚朝与絕定賢德宗欲平之從定賢白河使忠定先告忠定不得已往

於是与定賢平
今治彦松平定房定綱弟也代次兄定直封長嶋彦
十年從封今治三万石壘船入崎港以兵千人舟十
艘圍之嚴宗時為大留守增万石進從四位下是時
与宇都宮彦川越彦入内城防火上褒賜二彦衣服
定房望之移病不視事大傳正之使所善詔曰君為
大留守雖死不得去身夫二彦自勵入防火者不同
為大臣忘職与列彦爭功為君不取定房乃起視事
使賀女御拜侍從久之以老免死子定時立定時卒
子定陳立率兵收福山卒子定基立憲宗時給事于

中德宗時老立從弟定胤

刈屋彦定政松平定房弟也太宗時徵為内親信遷
親衛副帥一年封長島彦從食刈屋二万石定政隄
踔有氣概以為久松氏非有大勳勞以肺附故父子
兄弟咸受弟土之封宜有為國報恩見嚴宗未親政
事大臣不協心輔君朝廷不勝異議政令多所變更
定政憂之欲見上以陳恐為當路見抑折不得竭言
于前思惟所以自達置酒請上舅西尾彦侍御史宮
城和甫故江都尹石谷貞清大衛將中根正勝大匠
牧野成常學士林信勝頃之屏人詔曰前朝以臣備

段淳之親辱大命啓第土使幸比小國之君臣以為
死不足為酬不意山陵成頽幼主耿々獨立萬姓之上
幸賴祖宗神靈天下無事臣雖欲展効致死無所當
極言直諫自當世之失得以悟人主方今輔導之臣
多非其材執政酒井忠勝知政事松平信綱為政不
平取謫天下臣恐鼠竊狗盜之徒有以是為名者治
亂之機不可不深察臣隱默不言負前朝遇臣之意
言就鉄賀臣不敢避然推臣場竈無因到前臣義不
可據尊爵盜富厚謹藉國邑邸第以歸有司以布衣
終身公等為臣告諸縣官正利等未應出遺衣根床

忍疾書囚正勝等遺之其書大抵有所指斥而有歌
九首其一戒矜智其二言知足其三慎禮儀其四尚
慈愛其五教民先正其身其六言省躬其七言道之
至者無聲無臭其八治煩愈煩其九積而不散禍殃
疾至定政夫人永井尚政女也有子曰定章定清定
澄出妻子持從定章如上野為僧乞食市中以與上
一旨見面永井其言正勝等已持其書言諸執政數日
復遺衣根床書曰僕不能從正威重次事先主而棄
妻子欲祈冥冥之福嗚呼僕不復見務崇令德輔幼
主以仁臨民不吝錢穀賑群士使國家固千百年之

基草莽之臣有豪其澤刈屋兵馬未有處分居第失
火不測弓砲無主足下屬之有司勿重我罪乃治二
年七月十五日列侯見上將退執政以正勝等所聞
與前後書告列侯言除爵土咸言定政在^安矣失志幸
賴上寬明得舊死奪爵土是於是執定政于松山三
子皆賜冠

加納彦松平忠政真平信昌子也信昌背甲熯參甲
旗其家參公閱焉嫁長女于信昌生家治忠政忠明
以外孫故養家治為子賜松平氏為右京大夫東遷
後年之長根年十四死德祖乃台忠政忠明使元服

愛之甚至常定利無後命忠政承其後食吉井二
万石從宇都宮西攻上田疾戰入其郭明年上封信
昌于加納四万石忠政于橫拱七万石忠明于作手
廿万石久明年封信昌長子家昌于宇都宮賜忠政
松平氏至父老代為加納侯食十一万石其後收上
野成焉久城皇宮甲寅將美濃兵攻阪未行病卒上
以孤忠隆幼新用兵于阪復起信昌為侯使忠明併
將其衆歲餘信昌卒忠隆立寬永九年卒子左京代
侯頌之左京卒無子國除

姬路侯忠明与家治同時賜姓為養子後食小幡

三万石為下總守從守都宮還戰關原封作手從勢
龜山甲寅与榮名族將執州兵赴阪會兄卒併將其
衆督美濃四族先進阪兵壁牧方未合見忠明至决
澱水據之於是牧方之道不通神祖自奈良德祖自
田尻阪將出平野忠明与榮名族從之阪將走遂擊
破阪驅治河卒者二祖許和去命忠明忠政本多康
長瀧川利成山城忠久佐久間政實山本義一以諸
族衆毀外城乙卯阪將盟將襲京師忠明并伊直孝
往戍京師既上至督西尾光教堀利重德永昌重遠
山友政屬于忠輝進敗後藤政次斬薄田兼相又与

真田幸村戰于藤井寺會阪相至告忠輝欲擊之不
可告仙臺族又不可以無繼者止明日戰于玉造斬
首六十級秀賴死代忠政受降者禁不得出入衆城
門諸族罷掃咸至忠明受期軍罷封大阪十万石追
神祖獻代詣江都請曰阪者豐臣氏之故都而處天
下之喉衿也諸族朝于江都者海陸莫不遍此若懷
先代之旧而忘大祖之德欣戴之意或有不專臣請
以家財造原廟于天滿使諸族過而謁如此顯揚祖
德萬在無損貳之虞上許焉阪之原廟忠明之造也
元和五年徙封郡山至江都与山形族館林族岩城

族古河族園藝郎免摯族執之寬永初城二條後川
田窪從朝京師拜侍從十八年從姬路封十八万石
為築紫探題左少將忠明記所見國初事名創業記
將卒以子忠弘幼屬諸大夫保忠任忠明之塔也其
後忠任死家亂忠弘三割三万石封弟清道其年清
道死地入于官忠弘嚴宗時城一谷四谷拜侍從三
遷為白川族有罪停朝五年削地致仕忠弘愚不辨
菽麥事咸決于夫人熊本族女也年相與平金
弥比行政夫人無男子以女妻松平兼久子忠尚為
養子欲以使承後廢子忠清知不得立志死忠尚見

國人不和請墾田自別次相黑谷數馬並見族言忠
清子忠雅夫人与金弥固持不可更士亡者九十餘
人國不可為元祿元年數馬上書言之上乃召忠雅
于白川使吏驗如數馬言上乃賜金弥死忠尚以初
不知有忠清不坐數馬為相不固弟陷主不義從八
丈廢忠弘立忠雅為山形族忠尚為桑折族後十餘
年忠雅移封福智山興作楓山後又從兼名為特進
如父祖時章宗即位使京師拜左少將
桑折族忠尚本大給松平氏唐津族兼久長子也為
忠弘養子分封為西城謁者德宗時卒以弟兼春子

忠曉為後奏者祠曹子忠恒字子久信宗時至參政
三田侯松平康長田原戶田氏曾祖^康光^居為榆木
傳至伯父光長屬于參公迨參駿構兵光長母質
于吉田光長陽為叛不朝日持酒食往饋于母因
過城主小原鎮實雙陸參取土油又與鎮實雙陸飲
酒使從者以厨威母覆以故衣云持歸澣之守者不
悟適中秋月方升計母去遠燒城下亡去參公居土
油望火知光長出兵迎歸尋鎮實襲破殺之於是康
長父昭光代統其眾說鎮實取吉田不久死康長勇
善戰參公以同母弟久松氏妻之賜松平氏東遷時

食東方乃石關原之役以大衛將與水野勝成守曾
根與諸將別攻大垣康長令去砲之機以鐵管擊碎
堞敗其郭城降留守焉還為大田城主佐竹氏故將
馬場和泉作亂不克匿于大田康長捕斬之從封于
古河于茲間甲寅戌小田原毀稻村攻阪使康長壁
鳴野乙卯稻垣重種見康長創將擒力戰却敵扶康
長歸三遷為三田侯卒子康直從赤石卒兄子光重
六從加納與松本侯岩城侯交如阪行畱守事子光
永時分万石與二弟收郡上戌焉憲宗末卒子光熙
嘗作皇宮從淀事德宗二年卒無子從子光慈三從

身羽從松木上如光陵北外山卒弟光雄立
史臣曰神祖初諸松屬疏動懷交惻之心是以思繫
枝葉而庇本根同母而比親弟外孫而為親子與之
姓以繫內外之心艱危之間資其用亦多竟以功名
自効而忠誠有餘兄弟子孫繩繩受爵土豔哉國朝
忘躬言事者極寡定政可謂奇矣女色財貨之誤人
之國不可卒言定重忠弘過聽幾亡其國光長免丑
而不能免身康長之有室賜姓蓋因于斯庚子以未
賜姓者抑異于斯成隨事序列云

外戚傳第六

卷三十一

水野信元下野守神祖長舅也父曰忠政右衛門大
夫據刈屋小川信元以尾君磊落不事小節異于佗
將大有所成絕駿使為尾城守是時駿方強親將兵
伐尾列城尾解信元獨固守不屈駿君死信元恐神
祖居大高為尾所困不和駿君死使人告之与帰國
崎而常舉兵相伐不私于親尾君始重之因見尾君
曰方今之時不併濃則無爭衡中國駿我深仇也甲
相大國而世結婚姻會于冬以西雖智者不能為尾
計臣与元康不得顧親君之所知也為尾計莫若得

國崎被雖最用一城財饒兵精未可以力服欲得國
崎當遣重臣卑辭割地以請國崎今午駿有隙不敢
不從國崎從駿不西是我可專力于濃尾君曰然使
瀧川一益割地求平于參信元又使人國崎曰君早
許焉尾君盡參地納于君拓疆大利也削交美名也
必許焉不者駿攻其東尾伐其西參其不殆神祖乃
許尾之使從是以小川事尾以刈屋事參親鸞亂則
酒井正親討賊因信元降盡除其罪後從尾君破
江兵于姊川遂留信元守姊川甲兵出御方原信元
救之至今切聞軍散而還初信元与佐久間信成有

隙尾世子攻遠山城中以貨充米于刈屋信元不知
取其貨于市信成譖信元受貨与之米尾君使人問
之信元恐使_者從尾使往謝曰貨取諸市不_与糧
遠山使者往途中飲酒格殺尾使者信元不知所為
亡如國崎尾君益怒使神祖殺之為請不能得使平
岩親吉殺之聞者皆閔焉尾君乃以刈屋小川与信
成_々馳至刈屋撲捕僮奴暴其室見女子跣亡去
得免信元弟曰政信忠義重仲忠賴忠重分長政信
滔而妬左右無壯者駿伐尾為兄守刈屋以駿若死
不虞駿兵駿將國部長教襲斬政信請駿若之尸尾

人義之与尸婦駿忠義孫忠善大宗時貴頭重仲為
紀卿咸有傳忠賴仕于駿君殺忠賴得甲君遺忠
賴書遺之于甲以告絕御方原之戰忠賴子康忠斬
首十二級賜名三四郎後從至長祿神祖飲尾君酒
曰康忠所進尾君因与之樽氏用為遠州布令東遷
時与奈良北村二子以布令兼代官治水道築里表
三氏至今為布令然益卑賤

忠重至石瀨斬首讓兄政信尾君知而善之与信元
不相得出居于外從參公之軍親鸞乱斬勇士石川
忠朝圖掛川伏兵擊敗親斬一騎歸自軋城為殿擊

敗敵与忠世忠佐追至軋城門而還戰于觀潮阪我
兵不利忠重為殿擊敗追兵吉田之戰被創不得往
長祿天正七年從攻高天神有功尾君遺書稱之明
年尾君殺佐人間信盛知信元前見寃以小川川屋
封忠重助攻高天神尾君死從拒相于雅正既為尾
攻星崎秀吉遺之書曰因君滅德川氏參遠君之有
也忠重封其書上之急攻取星崎從池田信輝于長
湫忠重曰彼衆我寡從後擊之諸將從之擊敗三好
秀次軍進合堀秀政不利与木多康重及廻擊劫秀
政會參公至破殺信輝是日秀吉入龍泉寺忠重曰

西兵不整亂之破秀吉必矣忠勝新至氣銳可用且
也走秀吉天下不足定神祖不許秀吉數見忠重用
兵以為義經莫若至午參平取為己之屬午石川數
正同護諸將之兵征筑紫平關左多其謀略還自筑
紫為和泉守賜姓秀吉薨諸庶多謀害神祖者
及將有事常未在側神祖悅曰子之忠誠出人之右
後為加賀江秀望所殺事在堀尾吉晴傳忠重子勝
成後勇而有謀在軍常先登陷陣嘗斬三好氏驍將
白江倫後人之人或惡諸其父勝成聞之殺惡之者
亡秀吉雅聞其名徵為親信頃之殺人亡秀吉恐求

之甚急於是變姓名仕諸庶之國比人聞知便去或
數日不食一褐衣卒歲作州富人以女妻勝成
漁魚獵獸不事田作富人欲逐之勝成便拊其頭去
適倫中取三村親重女与毛利氏驍將植木秀長為
刎頸之交勝成雖在外顧戀君親秀吉薨乃歸神祖
將見之忠重曰公朝見勝成臣久去久見勝成臣朝
去神祖曰若不聞乎父子之間不責善我欲用勝成
君強忍之三而後可既至小山會秀望殺忠重命還
川屋統其衆遂往比曾根薩兵攻之屢敗止樂田不
敢近神祖至國山忠重請從軍神祖曰汝貪首功乎

夫薩人不一日忘曾根。不守岐阜之道不通岐
阜之道不通國山不可居汝為我善守戰之日以松
平康長中村忠一等屠樂田進國大垣使人誘相良
長每秋月種長高橋元種殺熊谷直陳垣見家純又
說降主將福原直高康長慚無功曰城中有應于我
四面進兵欲必拔之直高以為勝成欺已以死固守
勝成度不可攻使謂曰秀望我仇也若許我和而保
其子何也若若斷其頭而不去兵者勝成不後將兵
直高謂使者曰我不忍也若若取之不敢元使者還
報勝成乃從十餘騎入城斬秀望之子見直高出之

甲寅督堀直寄丹羽氏重為後軍使如穢多崎因攻
博勞淵乙卯督丹羽氏信堀直寄堀直之松倉重政
與田忠次神保相茂本多政武別所友治桑山重時
桑山一直桑山貞晴秋山光匡藤堂嘉以山國景次
中山照守村瀬重次多賀常長村越三十郎甲斐莊
正房等自和州會彥根兵神祖語之將帥之職在指
蹤而不在躬親碎堅若以往者之勇背今日之寄雖
成功非我命汝之意我必繫戮汝勝成惶恐對曰去
年諸將不受高虎之令臣不比高虎遠甚不先衆疾
戰何以勵諸將神祖作也曰汝代我者豈比高虎哉

有不從令斬而後聞於是神祖以勝成為能任大事
假兵至南都將燒郡山勝成獨騎趨之陔兵以為軍
至望旗逃去追留軍于法隆寺還見德祖于伏見賜
五十金勝成以為敵據山難攻夜踰龍田至河內故
治桑名侯謂勝成陳片山勝成曰不可奪田高片山
下取敗之道也有火屬與高田見下滅勝成固備以
待後勝政次曰一軍至則擊之雖百万不能用欲迎
我于龍田之下會勝成已至欲襲失道謀者曰兵寡
政次好勝人進合龜山侯等戰勝成併執擊敗奪其
所據之山与仙臺兵同進政次及薄田兼相井上時

利走死又欲伐陔相治長兵告趣諸將時相茂過仙
臺陣中砲殲焉諸將咸疑仙臺兵亦多傷是以
止不伐明日以勝成忠明忠政戰疲改為中軍先鋒
將至部逢越之兵与共擊至黑門之下兵衆地狹不
可行右旋追北破明石全登于仙波進至櫻門斬首
百餘級陔平封郡山六万石從福山食十万石發諸
侯增其城寬永中修二條從朝京師又收熊本耶蘇
乱上以為大祖功臣唯特勝成猶存命請軍所統督
知賊衰欲攻之監軍諫曰上明見百里之外欲待糧
盡而自斃焉君受成算而出不若從之總督見勝成

曰上不以君之老勞若請軍為能誨臣也而無一言
誨臣非所敢望勝成曰非敢然我新至此欲聞諸將
之計也曩我客于佐々小西許見賊據此城久不服
柵築雖嶮不若此城斗絕不可陟故臣前獻計曰連
足患執政不聞臣之言預故侍中我意固如監軍之
言然執因人變事隨時移當今之時賊已大窳肉薄
傳城不至損軍急殲之使無生變異此其時也總督
乃召諸侯謀熊本侯佐賀侯曰忠利攻二城勝茂攻
三城賊可克諸侯作聲佐之勝成曰束髮以來大小

五十餘戰未曾後人今雖老安能効雞狗作虛聲哉
且也諸侯事上誰不如二侯々々之言雖壯不可用
也人皆有心欲咸聞其計竟無所演願總督獨斷無
讓老夫不避死唯總督之從拂衣出是時佐賀士乘
城諸侯不及歸營直進攻之佐賀兵攻子城死者如
丘勝成子勝重代攻之勝成曰我老兵死事為空若
不克殺我子賊我遇士固厚不可坐視我死既勝重
立城上望之悅曰我兒也明年致仕勝重代侯進從
四位下成松山嚴宗時命造皇宮其明年卒上使行
人如福山立子勝真為侯勝真幼時遠攻原勝真卒

子勝種憲宗時二給事于中皆病免使收津山未行
卒子勝峯幼在國上欲台之恐不耐寒使三為族
明年夏至江都卒以例國除始勝種有再從弟勝長
每如福山為假子上以水野氏之先有親有功封勝
長西海万石列親信後從封結城卒弟勝政立
分長從戰小牧補大衛將上誅三成封為小川族代
石川忠統守濱松甲寅以大衛將攻阪有功益食邑
後為紀卿以故所食万石封子宮衛副帥元綱為新
城族遷大衛將奏者太宗時封安中二万石世子如
光陵比甲斐阪還為宮衛世子立復遷大衛將以故

老日召入侍側寬文中致仕子元知立元知妻者忠
善之子也悍而妬忌元知畏如神如安中聘妾而秘
之夫人聞之擗膺欲死至江都拔刃從之元知驚走
有司坐元知罷軟國除

勝成弟忠清從關原封小幡族以奏者兼宮衛將再
率其屬攻阪平守青屋門數月還與同僚青山忠
俊爭功于上前坐不敬德朝神祖疾病台忠清曰汝
兄弟有功我已益封汝已年之勝成故邑小川三万
石德祖亦与之万石也後代阿部正次守大阪移封
吉田太宗還自京師至吉田增与九千石徙松本卒

子忠胤立城江都与加納彦岩城彦如大坂行雷守
事十餘年致工役修阪天主卒子忠直立忠直卒子
忠周立前忠周憲宗時給事于中為親信忠周卒子
忠茂立忠茂卒弟忠恒立忠恒娶大垣彦女為夫人
當入謝有心疾咸止之家監以已帳具強使朝未見
上無故拔刀傷長府嗣子執真諸川越彦郎除其國
邑賜弟忠毅七十石享保十年事也

忠清仲子忠增嚴宗時屢遷至大衛將御史舉衛士
罪斥之後御史上直日暮門閉忠增勅門卒不入御
史白免其官於是佗御史中忠增以法免將久之大

老忠清薦其有能補宮衛將憲宗時給事于中終大
衛將以忠直少子忠威為後給事中侍東宮正德中
為大坂右副雷守封刀二十石卒以桑名彦久松定
重子忠定為嗣德宗時為大衛將還自阪上台見問
阪之兵器忠定一一數之而曰兵器雖多實朽翌不
可用上以為能遷參政後侍東宮以為左遷益二十
石

青山成重本服部氏伊賀人也其先元事河內楠氏
亡以猿舞幸于幕府是以舞戶多服部氏神祖
納成重兄正尚女生德祖及忠吉神祖如大坂會信

長為明智光秀弑之正尚馳如大阪為先道才至名張
城主保章者正尚從兄而光秀舅也不義光秀年之
絕使神祖不知疑其作變使正尚如名張被正尚所
進藁笠自間道馳去正尚既見保章追至旅舍於是
賜氏藁笠慶長丑年命從其家江都時正尚老不樂
從遣成重子總左居事尾其君者為藁笠氏京
保中有仕載師成重從江都命青山忠俊與之姓加
食邑至万石擢知政事成重子成次未生時養大久
保長安子權之助至長安死姦事露權之助自殺死
成重坐奪官削七千石少間卒成次以父未赦死不

得嗣以後阪之軍獲首一級補大衛

太田重正勝姬兄也上杉氏霸關東時丑世祖資長
有文武之才城江戶居之當北条氏興父康資不能
支亡奔房州是時重正少如常州依叔父康政神祖
既納勝姬名家子徵為親信有二子正重仕水戶
資宗從姬居選為江都親信從阪之軍拜攝津守抽
宮衛副帥太宗時遷將侍中三年為參政兼親衛將
食山川万石石耶蘇起使如京師賊平如築紫所
軍還遷奏者如長崎逐阿媽港人大宗慶列侯有司
或起微細不知氏族因名失實遺父祖所以顯著令

列侯有司咸上其所記藏諸祖廟資宗受書學士林
信勝作譜又藏諸祖廟從封于西尾濱松以老免官
元勳骨子資次立為奉朝請資次妹適相業正能
以官衛將成駿府家長年其堅私恐事泄誅已使
堅執正能為自死曰若喪愛女惜猶不能勝以以洞
胃朝廷疑之會親姻考驗莫能得資次尚弱顧家長
曰子不怪主之變專欲寢事非子執之誰繫獄訊之
家長為之資次以是著名為奏者兼祠曹遷大阪雷
守還濱松于官以眾不足也憲宗初入賀進從四位
下卒于官子倫後守資直以倫後守成貞為知政事

改備中守父卒封田中為奏者遷參政侍中免命修
神祖原廟在久野者卒子資晴立以幼從柩倉德宗
朝奏者祠曹典光陵行事遷參政從館林代土岐賴
稔為大阪雷守還館林于官元文末卒子資俊封館
林侯信宗時為奏者從掛川

鷹司信平大閤信房次子太宗以姊為妃故呼使居
江都妻以紀族女賜姓松平氏為左少將左兵衛督
後其兄攝政房輔孫為館林夫人館林侯承統以夫
人為妃過信平甚渥女為薩侯夫人男信正侍從近
江守信平卒後一年信正卒子信清憲妃薨屬諸文



宗封日野彦卒子信友代彦
 增山正利父曰總兵不知何郡人如江都仕朝倉氏
 其主愛其能使其家蒙朝倉氏久之以侵盜貨穀
 放之總兵如都賀抽鳥為食後以殺鶴誅死在河彦
 没入其田宅妻子獨免正利與母于七沃清宗生子
 男女五人正利如江都仕士大夫家率一歲數月去
 不常其處迨室樹夫人貴俄起賜食邑緬封為桑井
 彦賢為世所稱嚴宗立為彈正少弼以姊嫁臣川氏
 高家也異父弟實祇承那須彦後長政為平
 野氏後圭海為僧二女適清末彦弘崎彦莫不爭願

縮親万治二年移西尾補奏者後病免寬文初卒以
 實祇子正弥為嗣正弥立徙下館益三千石憲宗時
 徙長島卒子正任孫正武威為奏者正武無子立妻
 弟正順清末彦廣子也

本莊宗利其先賀茂祠官也父曰北小路俊孝事二
 條藤氏為宮内少輔賜昇殿宗利繼業為宮内少輔
 納室生宗孝及松下義賢佐野勝富妻而死堀川有
 賣菜者死其婦以二女往為宗利之家之婢幸生宗
 實及僧願教宗利因名其二女嫁長女于大宮宗實
 亦事二條者為大藏大輔以少女屬松下義賢

于江都義賢任為万姬少使則憲宗母也春姬見夫
人于其房異之与万姬俱言得進夫人迨貴念万姬
之曾德干已資姬之從孫嫁已從子帳帷之美擬於
王侯是時宗賀老居嵯峨上徵其子近藤新立即至
江都未及仕告歸曰省母特勢橫于京師交通卿相
為聲色之遊吏不能禁京兆尹捕之与宗孝使自為
之所宗孝謂宗資為一人累朝廷汙家門無為迫使
自殺宗賀益慚恚死夫人遺妙書曰幼時奉別為情
如何每念之至未嘗不夜以達旦顧為翁之老止不
請耳今服已除使其等迎駕不久奉顏色踊躍以俟

妙報曰東西相陽常思一望見顏色叙平生之懷唯
生執箕箒死除墳墓婢妾之節也雖無命固當請者
而不果者以是故也且也編戶賤妾而見万乘之富
無分分之一動心于求所不得哉常人之所憎疾不
獨賢耳所以不奉命者唯夫人察焉憲宗見書惻然
曰姑唯一人而忍不許相面又使強請媼泣曰夫人
主而補姑于編戶賤妾不容非人卷書就路上悅起
館舍奉土千石土十金為一歲之費亡何死先令婦
葬嵯峨以其也与新立郎子義雪為外親信淡路守
木下信真江都市人子也為人賣布葛巾襪乞贏餘

自給久之不能舉計亡之京師為宗賀奴新五郎死
收其死厚葬之媪德之薦為夫人家令和泉守義雲
後與行坐事囚諸闕宿宗孝改名道孝以薦為二條
氏雜掌列非藏人大納言菊亭宣季薦道孝善歌治
職原大宗少子之也封館林以夫人故為家老宮內
少輔而與夫人不相得言無兄弟之分詔侵淫聞下
上賞亦絕不及憲宗承統道孝既死以知忠女為道
孝子道高妻、頗多言出入後宮言所聞道高不善
道高大怨以為無妻無此羞舉它小過出妻、不敢
歸家之姑六角廣治家縊死夫人愈益不憚道高沒

身不請之于上道高死始封其弟道章為高富庶補
內親信子道矩享保中補大衛將

宗資弱依松下義賢、任仕古河庶至庶家嗣絕
以夫人故仕館林頗任要職迨館林庶承統見尊重
為因幡守封三万石庶從四位下奉朝請元祿四年
上与大夫人遊其弟從封笠間四万石七年又遊其
弟益万石拜侍從宗資姻塔並貴而長子資俊為安
藝守中子知忠承富田知義後少子康重承与板庶
後咸增加采地西宮幸賜相望于道然宗資謹慎不
特執匠作起葺城北有行殿時飲宴焉宗資曰上居

臣于此為行殿之衛也時有新受邑者司農取宗資
邑与之易以良田宗資曰我以肺腑無功封侯有何
不足煩有司擇確惡于前自取上益貴之作仙像
者曰民部醫士子居石町者曰村田半兵龜山侯画
工曰潮湖資後悅此三人共遊常如倡家宗資禁不
可謂人曰得所悅奴則可資後聞之与民部千金買
奴不可許以割符乃往前是大夫人勅江都令氏長
求其罪不得會民訛言為入言誣以造言繫三人
獄故緩使養病于家吏白三人罪未白佯病歸家飲
酒于奴不畏公法流諸豆南文宗時赦還英一蝶乃

潮湖也元祿十二年宗資卒資後立大夫人進一位
使如京師拜侍從上与大夫人就宴封濱松七万石
賜松平氏子宗春大夫人尤愛之養為子封丹羽侯
六年卒弟宗雄嗣不久病死國除資後子咸死以姪
夫佐野資訓為子享保八年資後卒資訓立明年遣
兵戍甲府十四年從封吉田為奏者信宗時遷京兆
尹
大久保忠直者加納久利子大久保夫人之假父也
養父忠齋遠攻阪從父忠為有功事紀死以孤忠寬
幼以忠直為後忠寬代之至德宗自紀侯承統隨為

朝臣以從子往忠為後補親信趨為西城給事中姪
亦為長御元文中兄弟並有罪升免加恩意賜之衣
物班在諸侯之列云
史臣曰國家至明之極右親左戚止富貴其躬耳所
所以待之雖水野氏之功之威不若久松氏之親之
篤從是以下叙用中其材未常假非畀絕無覆滅之
禍施慶于子孫

喜連川織田本下傳第七

卷三十二

征夷大將軍源尊氏立幕府于室町以少子基氏為
東國總管治于鎌倉基氏曾孫持氏有自立之心大
將軍義教使上秋清方上秋持房伐誅之立其子成
氏、立怨上秋氏殺其父誘殺管領上秋憲忠、
、身房顯興兵伐成氏、走房顯乃迎義教子政
知立之治于堀越從是威權專歸上秋氏成氏居右
河亦与上秋氏平成氏曾孫曰晴氏、時北条氏
康戰克上秋氏大永元年大將軍義植奔淡路足利
氏益衰義植子孫於今居平島無知者天文末氏康

入古河執晴氏及其長子藤氏以婦女少子義氏三
之里見義弘奉晴氏弟義明討之戰鴻其堂不克居諸
生實義氏卒無大夫子國人立女子号曰氏女秀吉
誅北条氏從義明孫國朝于喜連川与氏女為夫妻
焉國朝乃為從四位下右兵衛督將往名古屋至執
州病死弟賴氏立為從四位下左兵衛佐乙卯如京
賀神祖為起送之增食邑遣之賴氏蒸氏女無子死
從子尊信立為從四位下左兵衛督久之病狂易一
也刑部二階堂主殿函尊信慶安元年高其楫原某
怨二子遂已上書曰二臣上使御史喜連川視尊信

之病尊信因之亡御史索之閱日方得以不先以聞
擅逮其君流二子于大島立尊信子昭氏自昭氏以
下不叙位猶号曰左兵衛督初義明弟曰宮原晴直
征會津晴直曾孫義智在軍中神祖以甲君勝賴女
之生義辰成氏弟曰蔭山廣氏子孫仕北条氏有
氏廣者以子勝姬台見為長門守於是昭氏無子以
義辰子氏春為後氏春子茂氏多力挽十石弓欲結
婚吉田彦德宗以為伊達氏宗強足利氏高貴姦人
驛說其際北二氏之幸不許焉
織田信雄平姓右大臣信長中子也斯波氏始有尾

越二州使朝倉氏安越前織田氏守尾張身居京師
輔室町氏後世衰弱二氏自有其州信長王父彈正
忠信定父倫後守信秀富強攻侵隣國與德川氏爭
境壤界信長踈暴有大畧伐斬駿君降濃入江納源
義昭于室町立為大將軍勢君北畠具教度不能與
抗以女妻信雄為子信意養子信長知具教將畔使人賊之
悉滅北畠氏義昭憂信長專城楨嶋拒焉信長伐壞
楨嶋畧江北南越之地進平河州取甲服相使羽柴
秀吉西伐至倫中天下重足誓懾信長不能忘人之
過暴使明智光秀天正十年光秀襲信長及長子信

忠于京師殺之二十餘日秀吉還自倫中與少子信
孝攻光秀殺之信忠子秀信幼秀吉欲亂織田氏代
有天下于柴田勝家丹羽長秀池田信輝為奉行輔
幼主封左中將信雄執尾賀三州掌天下兵馬信孝
怒曰信孝滅光秀當統天下兵馬我兒無功不當立
勝家瀧川一益前田利家黨信孝將攻信雄：乃
攻一益于長嶋拔之秀吉復破勝家降利家信孝之
內海自殺秀吉殺信孝益縱知信雄不能善之祥為
怨恨不辭痛大阪信雄恐去岐阜歸清洲諸將以為
憂相共成之作會于三井寺秀吉許之陰賜四城主

謀信雄三城主悅特瀧川勝雅告諸信雄乃獨
騎逃歸三城主不知勝雅背于已與勝雅如清洲信
雄誅三城主使勝雅求救于參於是信輝為秀吉取
犬山逃者咸云衆可二三万參公曰信輝安得此衆
此必受信輝之言不可不備聚豪傑長者盡虜其妻
子以為質秀吉與參尾相拒小牧犬山人告信輝入
參合兵追擊信輝殺之尾亦夜入壁多殺虜秀吉攻
小牧三月戰數不利引兵西行拔加賀江竹鼻參尾
亦解歸蟹江城主佐久間正勝城道生前田下市場
背正勝納一益于蟹江參公與信雄追敗之攻蟹江

出一益時秀吉取伊賀和州之屬尾者盡沒秀吉度
竟不能克與信雄相持羽津使人謂曰先君擢臣于
皂隸封以大國位諸將之右念碎骨陷首竟莫報德
寢風雨蒙矢石以不為勞以禦強敵不幸變起于爪
牙之臣變亂天地臣奮不顧死誅元首合二三大臣
謀所以安織田氏二三大臣反構臣于君兄弟臣本
無它心以兵自守以冀見察不幸君弟墮命內海至
不可解君若察聽臣之言赦臣之罪使臣得改事君
臣之願也尾君不能決使人訪參公報曰君不
能與秀吉爭天下何者從秀吉于小牧者咸先君之

股肱腹心攀援成功名者也此輩視織田氏如忘况
其餘乎秀吉取以不得志者當參無事戮力共功也
夫北条氏欲申信唯寐能忘觀參兵連久不解背盟
襲其虛如列眉若然不得不還自救參歸尾未足拒
秀吉夫何計自固哉今天未奔織田氏使若副和若
其聽之信雄乃取大山人之平會于兵田川之上秀
吉從千餘騎先至望見信雄藉手岳瀉曰今日何日
再得見主是時佐々成政如參如尾謀伐秀吉參尾
不可信雄之大阪為正三位大納言年之江州可石
為葛秣之用年謀參公使數反不可秀吉為之不

能寢比三更召信雄語曰我已致之云々以妹為參
夫人以世為質參公不得已于信雄許焉信雄今年
如參明年為正二位內大臣小田原之役信雄年蒲
生氏卿待浪津明年以諸侯攻蒜山秀吉聞死者多
築末長圍氏卿福島正則峰須賀家正見山中已敗慚
已獨無功相命攻城蟻附爭登死傷如麻信雄怨氏
卿等不用其命不助之秀吉不憚召信雄于小田原
小田原平從信雄于駿盡德川氏之地年之信雄不
欲請有伊賀尾帶秀吉乃發憤曰不先功勞而先若
者以先君之故也而君不就慊受命耶我不能復事

君揚其十七罪執諸秋田一年遷諸淺間又一年遷
豫州少与之通信雄姊^妹之子秀吉幸之謂之淀姫白
信雄居大阪封長子秀雄于大野拜為參議關原
之役發兵隨大谷吉隆出三成後誘尾故將吏作乱
神祖乃封長庶子秀康于越奪秀雄邑与之三千石
与三百人之糧終以憂死後澁夫人欲誅且元舉兵
立信雄為將信雄不可潛遣且元神祖曰内府用兵
我親見之天下以故右府故常屬耳目若為阪用諸
侯主心使人告之信雄乃亡入京師阪人大驚如嬰
兒失母衆心不一至于以之阪平使食五万石遇之

至厚列侯莫与抗礼既分中子信良小幡二万石盖
其意欲少子高長承後也而信良先父死信雄先傳
字多三万石于高長。從朝京師為侍從嚴宗時
老乞骸骨子長賴立長賴卒子信武立元祿七年無
故殺家老自殺上命削万石降其班爵立子信休。

為京師防火使卒子信朝立

信良女為駿侯夫人男為小幡侯信昌迨駿侯得罪
吏將執夫人信昌尚弱妻父薩侯因請得止信昌與
子以從弟信久為後憲宗命信久正武州田信久子
信就。子信右相繼為侯信右求婚于駿江侯德

宗不許更娶長治庶女
足利義氏長子曰長氏病讓其弟居吉良西條以故
足利氏之時崇之莫出吉良氏之右者後有尊義者
倍其兄出居東條娶贈綱言姑持廣者其七世孫也
持廣死無子以義安于西條立之世何義安兄義鄉
死義安乃併有二條背駿之約与尾平是時駿綱贈
綱言于年呂攻降荒川義安恐復与駿平後氏真怒
參公背于已廢義安立其弟義昭使牧野貞成代義
昭居西尾以圖國崎初以荒川降者甲斐守義虎惡
義昭代其兄合酒井正親攻西尾拔之遂取東條參

公乃以妹妻義虎復還義昭東條親鸞徒起推吉良
氏為主參公乃逐義昭義虎取其地至駿亡以義安
復為吉良氏後玄孫左少將義央娶米沢庶女生子
男嗣米澤庶後上巳為義央故殺赤穗米沢相
長尾權四郎与義央夫人諫曰殺人者死赤穗庶死
願君自殺存其宗不者禍且不測義央不可為赤穗
人報讎殺死

駿今川氏与吉良氏同宗不相好常以礼数相責望
迨雲州公立駿表氏忠遣將伐參大敗而還氏忠死
子花若三花若弟義元殺花若立以納贈綱言卻尾

兵四隣言懾大拓疆土贈納言卒以兵迎參嗣子于
尾以歸居駿府易置參將吏參人恨之永祿三年尾
寵衣義元子相狹斬之義元子氏真鬪弱無復離意群
臣背叛甲君入其國氏真乃出明年參相納氏真于
駿而氏真終不能支奔相會相甲平氏真恐走參為
參說通使于越甲亡參公得駿將以復氏真尾君曰
君不欲有駿若辭莫受焉得擅與人執氏真從山家
後為秀吉蹴鞠觀者醜之慶長中如江都以居呂川
子孫氏之世稱為高家

堀江大澤基胤先丹波人也未遠州城海上居焉參

公圍掛川諸城望風降基胤獨不肯遣使乞降所置
堀川戌屢居氣賀欲遠擊參公：：已過不及自海
上攻堀江還殘堀川遺基胤書曰子非有待人之救
守孤城不屈諸侯稱足下之義若幸釋憾結好寡人
之願也基胤乃遣子基宿從軍然弟亦竟不詣參公
慶長五年令基宿守清洲天下已定以基胤不朝江
都執之從小寵死德祖為大將軍時侍從兵部大輔
基宿以草禮儀為左少將典事天子之禮拜子基重
九歲為侍從基宿大時為左中將玄孫基治章宗
時以保傳之任侍于中奢侈好酒使如京師醉不能

詣朝事聞見廢子基朝元文中為大行人坐事免
由良國繁自言新田貞氏後也或曰其父小野某逐
其妻岩松氏居金山云國繁弟但馬守顯長嗣長尾
氏居足利瀧川一益擊北条氏政于神奈川兄弟陷
陣疾鬪亦獲佐野宗綱不時告氏政積不能平會諸
將于旣橋讓執二人攻足利金山信濃守國繁母善
守不能拔之然二氏由是衰至秀吉攻小田原其母
曰氏政必亡遣人迎加茂身從孫貞繁造秀吉
敗小田原竟滅二氏以其母賢國繁事之孝赦与牛
久今高家有橫瀨氏亦其後也

宮内少輔山名豐國者右衛門佐持豐後也持豐強
有但因伯美丹倫六州与細川勝元爭強于京師天
下咸裹糧負戈赴京師兵結不能歸其國久之雷令
守城者大率竊其國有之足利氏因是大衰持豐死
子孫居但州僅守一城祐豐時遣弟豐定討因之乱
豐定者豐國父也於是武田高信作乱于因殺山名
氏殆盡故尼子氏將山中幸盛聞豐國困不能自立
欲納豐國于因因之衆復尼子氏与共伐取鳥取
而知豐國不能容已奔京師既合吉川隆久拒秀吉
以為不能支信隆久降秀吉遂亡山名氏与豐

國阻七千石豐國乃納女秀次為妾天下耻之慶長
九年從至小山小野木公知叔其邑人攻田邊
人言豐國兵發砲不傷人甲寅與三浦重成監本多
正統軍神祖見其衣敝甚垢問之故足利氏之賜也
神祖因是重焉夫人亦有賢操豐國如江都常白宴
詔孫矩豐元祿中給事于中矩豐孫豐就德宗時大
衛將因幡守至祠曹

畠山氏亦足利氏之別也有滿則者守能州二世至
義統越後將上拟景義養義統子義春為子輝扁愛
之妻以景勝姉為民部少輔會能州人叛盡滅畠山

氏輝扁乃攻能州取七尾欲立義春見義春已得能
州衆不能善之卻其功不立輝扁病令義春召景勝
上田已擊破景虎有功久之直江兼續意義春刺得
已陰事請執之守尉哀其無罪將見殺逸之義春如
阪石田三成固善兼續為言得不徵義春有三子曰
長則長真義真景勝以義真為子質于阪於是代以
夫人由義真于春日山其後秀吉平之令景勝子其
三子義真後質于阪慶長五年三成許義春能登越
中使為將義真不可至小山諸侯聞三成作乱相謂
曰從軍與質妻子孰重義春貌寢言事明正色曰諸

彦質妻子于阪而三成奪之是疑也不為棄妻子諸
將正則等然義春之言年共擊破三成於是神祖命
景勝歸義春妻子景勝獨留義真生定勝乃歸之於
是義春失明居京師思輝虎昔曾愛已以仲子長員
為上叔氏長員子侍從宮內少輔寬文二年歸自京
至呂川失諸文書稱病留二十日馳驛書復具之而
後及命于上是夜自頸死時年十六也子長之天和
中有狂疾自殺家人以病聞立其子

富山政信者至父貞政有河紀二州天正初叔父昭
高守河州失衆之和為其下殺之盡失河州之地秀
吉如羽黑貞政將攻阪秀吉恨之明年伐出之政信
幼居大阪從片桐且元如茨木攻阪有功元和九年
上以為富山氏貴人矣不可久居片桐氏之下徵至
江都拜民部大輔子基玄侍從民部大輔元祿中為
給事中領工官遷侍中為奏者

河窪信胤甲君武田晴信從子也甲亡歸于參善画
鷹至孫信直復武田氏宮大衛將越前守

木下家定本叔原氏父曰伯耆守道松尾海部人也
道松以女嫁秀吉與淺野長政之母者与道松妻
兄弟也嫁秀吉者有才識佐秀吉成大業厚事神祖

寔曰高臺君為家定娶秀吉妹秀吉已貴賜家定豐
臣姓氏曰木下為大阪留守拜從二位中納言封姬
路侯長子秀次為三好笑岸養子前代秀吉為關白
兼政中子勝俊為少將若狹守封三野六万石從小
濱秀俊承秀吉弟秀長後封和州利房食三木三万
石延房二万石為父守姬路秀秋承筑前侯後以秀
吉無子假号名亨榮貴者家定之家也既澱夫人幸
生秀賴夫人日夜揚秀妹之過使得咎秀俊溺水死
秀次以淫乱誅死家定去阪為高臺君衛居京師迨
秀吉薨秀賴立相視若贅旒然是以家定之家益親
神祖石田三成作乱勝俊居伏見島居元忠疑勝俊
与秀妹有謀謝出之於是去伏見不得不從三成東
守神戶利房救大正寺至則加侯屠城去与加侯潛
盟而還秀秋將入姬路延房不可与共東欲入伏見
元忠不可攻屠之至關原襲三成後破之神祖至伏
見移家定也于芦森以高臺君之故不忍致法諸子
以延房從細川忠興如丹後封日出收勝俊利房也
久之以尾侯留故也勝俊之不至家定死分也諸
子高臺若欲勝俊獨有之神祖乃与芦森于長政子
淺野長晟勝俊不得復侯死利房從高臺君居會長

晟當代兄為紀侯神祖曰利房以力微從賊非其本
心封為少森侯衛高其臺君甲寅徙居中軍乙卯以盜
起止衛高其臺君阪亡高其臺君獨奉其祀迨堯除湯沐
邑万六千石以二千石賜利房次子立其祀利房子
利當以檢法名家造仁和寺利當孫公定收宮津赤
穗造南宮著桑葦家承卒無子以金森氏之子種恭
為後

日出侯延房城名護屋園大阪卒子俊治立延房受
立石列諸侯之後俊治孫俊量見今為侯

初道松妻之兄曰杵原家次為木下氏宰秀吉誅光

秀為京兆半午之阪本遷封福智其子長房徙豐國
為三木留守小野木公知趣長房攻田邊長房乃使
砲人去光發之田邊上其事是以得解而妻之義淺
野長政將死割小栗丸千石半長房後再從阪之軍
卒子重長立重長無子以竹中重常子重元為嗣其
出也重元幼死不應置後承應二年事也

史臣曰信雄嘗衰廢之餘于崛起之鋒而不詘何其
壯也老愛少子欲傳之彈丸之地何其劣也如是豐
諸家雖無足稱述者粗叙始末備二氏之成敗云

