

玉函路取

七

集

御家

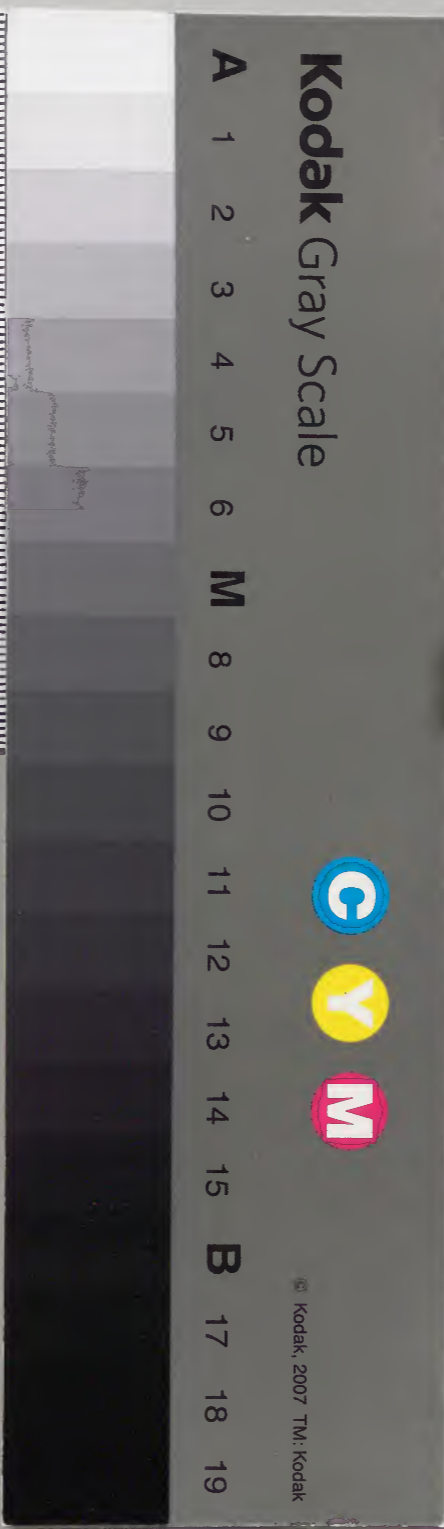
結			
和書門	三三三	三〇	二〇
類	號	函	架
冊	架	函	號

庫文閣内			
和書類	三三三〇	二〇	一五
類	號	冊	函
架	架	架	架

内閣文庫			
番號	和33130		
冊數	20	(7)
函號	150		83

第三

共二十



岡196



王露叢卷十
寬永十三年



朝鮮人來朝記



通政大夫兼政院司訓司兼旨知製教兼經筵參贊官
春秋館修撰官
統号白林麻

副使

通訓大夫行弘文官應教知製教兼經筵侍講官
春秋館編修官世子侍講院輔德金濂号東溟
從事官
通訓大夫行司憲府執義知製教兼春秋館記注

官黃床号青丘

上之官二人

喜善大夫同知中扼府夏洪喜男折衛大夫僉知

中扼府寧姜渭賓

上官三人

中直大夫司譯院僉正虎遇亞

奉正大夫司譯院僉正李長王

奉列大夫司譯院僉正尹大銳

武官十七人

中直大夫前會寧判官朴弘疇

前鎮川縣監李惟洌

前所行僉使金子久

朝散通礼院引儀景大裕

張文俊

訓鍊院習讀趙延命

忠佐衛部將那漢驥

前造山万户李院

忠義衛副司杲任統

奉正大夫前黃州判官金光立

行玉浦万户白士哲

前青水万户崔成及

忠武衛副司景李俊望

權瓊

尹愛倍

尹涯

金經猷

以上

中直大夫詩学教官權伏

學士也号兼軒奉正

大夫司譯院教授皮得忱

大唐通事

司譯院判官韓相

判事

講肄習讀文弘續号白眉

幼學金湜号梅隱

以上

朝奉大夫典醫監

惠民署主簿韓彦協

以上二人醫師

忠武衛上護軍朴之英

執筆号

益盡暑教授金明國

西潭工号

竜驤衛副司景趙廷珪

執筆

通德郎司譯院直長尹廷

羽

唐通事

竜驤衛副司果金繼逸

賁得吉

唐節校尉忠佐衛副勇白天竜

崔貴賢

將仕郎理馬韓天祥

馬醫

典樂洪鳳元

丁潤璜

薛義立

林許弄

安起孫

金群祥

以上六人樂人

侍者五人

中官一百五十人

下官二百六十七人

東福寺召長老

東福寺璘西堂

朝鮮之信使對馬ヲ出舩ノ江府下テ海陸御馳走

之次第

一 壹岐国勝本

松浦壹岐守隆信

一 順風 = 付テ信使名護屋へヨリテ廿八故ニ寺澤
兵庫頭使者舟此所へ参着

一 筑前國藍嶋 松平右衛門佐光之

此所江小笠原右近大夫忠真使者舟参着ス

一 長門國赤間関 松平長門守秀就

順風 = 任テ信使小倉ニ寄ス小笠原右近大夫

忠真ヨリ使者舟此取ニ於テ進物ヲ捧グ

一 周防國上関 松平長門守秀就

安藝國鎌苅 松平安藝守光晟

備後国鞆津 水野日向守勝重

一 備前國牛麿土 松平新太郎光政

一 播磨國室津 本多能登守忠義

一 本多甲斐守政朝

一 本多内記 正勝

一 順風 = 付テ信使明石へ寄ス故ニ松平丹波守

一 康永使者舟此处へ参着ス

一 攝津國兵庫 青山大藏少輔幸成

村上孫九郎門

小川藤九郎門

一 大坂 久貝因幡守

一 大... 曾杖又左米門

一 ... 豐嵩十九米門

一 ... 未吉孫九米門

一 牧方... 永井信濃守尚政

一 ... 彦坂平九郎

一 ... 平野藤九米門

一 淀... 永井信濃守尚政

一 京都... 岡部義濃守宣勝

一 ... 信使出京之時人馬之入用覺

一 百五人... 三使之輿三輅

一 十五人... 小輿

一 三十二人... 象輿四輅

一 六十八人... 長檣十二

一 四... 大鼓持

一 三人... 牀机三

一 六人... 曲录三

一 十四人... 大葛籠十

一 二十人... 召長老 璘西堂

一 ... 人足合三百三人

一 上象馬二疋 上々官二人

一 三疋
 一 十二疋
 一 十二疋
 一 二疋
 一 上象馬合三十一疋
 一 中象馬七十八疋
 一 象懸馬百八疋
 一 三十疋
 一 二十疋
 一 六十疋

判事官三人
 上官十二人
 小童十二人
 召長老璘西堂
 中官七十八人
 下官百八人
 通事二十人
 召長老璘西堂

一 吉田
 一 佐和山
 一 居益
 一 大垣
 一 墨候

夜宿
 夜宿
 益宿
 夜宿
 益宿

菅沼織部正
 小野宗九衛門
 石川主殿頭昌勝
 觀音寺
 市橋下總守政信
 小堀遠江守政一
 井伊掃部頭直孝
 井伊掃部頭直孝
 戶田左門
 大久保加賀守李任

一 善政

岡田將監 善政

一 名護屋 夜宿

尾張大納言義直卿

一 鳴海 益宿

尾張大納言義直卿

一 岡崎山 夜宿

本多伊勢守忠利

一 赤坂 益宿

鳥山牛之助

一 吉田 益宿

本多伊勢守忠利

一 荒井 益宿

鳥山牛之助

一 見付 益

鈴木八右衛門

一 掛川 夜宿

水野隼人正忠清

一 金谷 益宿

鈴木八右衛門

一 濱松寺 夜宿

服部權太夫

一 見付 益

服部奎之助

一 掛川 夜宿

秋麻長兵衛

一 金谷 益宿

高力携津守

一 見付 益

松平清左衛門

一 掛川 夜宿

井上河内守正利

一 金谷 益宿

松平清左衛門

一 見付 益

松平大膳亮忠重

一 掛川 夜宿

松平清左衛門

一 金谷 益宿

松平大膳亮忠重

一金谷

夜宿

遠山六九求門

一藤枝

夜宿

水野監物忠善

一備前

夜宿

米倉平太夫

一駿府

夜宿

揖斐與右衛門

一長門

夜宿

土屋市之丞

一安藝

夜宿

安藤弥兵衛

一清見寺

夜宿

大開土佐守増親

一吉原

夜宿

細井金兵衛

一安房

夜宿

安藤弥兵衛

一筑前

夜宿

間宮彦次郎

一吉原

夜宿

戸次右京亮政盛

一板橋

夜宿

松倉長門守

一長谷川

夜宿

長谷川藤右衛門

一井出

夜宿

井出宗九衛門

一三嶋

夜宿

溝口出雲守宜直

一土岐

夜宿

土岐山城守頼行

一小林

夜宿

小林彦五郎

一箱根

夜宿

稻葉義濃守正則

一諸星

夜宿

諸星庄兵衛

一江川

夜宿

江川太郎左衛門

一 小田原

夜宿

稻葉茂濃守正則

一 大磯

昼宿

成瀬五左衛門

一 藤沢

夜宿

浅野内近頭長直

一 神奈川

夜宿

遠藤伊勢守

一 吉原

夜宿

坪井治九郎門

一 大平

夜宿

仙石越前守政清

一 品川

夜宿

小出對馬守吉親

一 鎌倉

夜宿

成瀬五九衛門

十二月六日未刻右ノ信使江戸入十リ町筋ノ

一 辻固等ヲハ奈川金右衛門奉テ根来衆ヲ引連

テ務ム加賀凡民部少補忠澄宮城越前守兩輩

騎馬ニテ路次ノ躰ヲ見計朝鮮人ニ先立テ芝

ヨリ本誓寺ニテノ間ヲ二行列ス

朝鮮人江戸入ノ行列ノ次第

一 清道 六本 六人馬上ニテ持

一毒縣 二本 二人馬上ニテ持一行
 一祈 二本 二人馬上ニテ持一行
 一偃月 六本 六人馬上ニテ持二行
 一三枝ノ槍 六本 六人馬上ニテ持二行
 一騎馬都訓導 三人 箭ヲ負テ一行
 一巡視 六本 六人馬上ニテ持二行
 一馬 二足 二人 二人ニテ擔フ
 一騎馬 判事一人
 一太平箏 六人馬上ニテ吹二行

竜亭子書簡箱ヲノセテ二人ニテ擔フ

一螺角 右同断ニテ吹二行
 一喇叭 右同断ニテ吹二行
 一行鼓 右同断ニテ擊二行
 一鐸 二本 右同断ニテ擊二行
 一平輻 六人ニテ阜
 一同 同断
 一同 同断
 一牙 六人ニテ馬上ニテ持二行
 一騎馬 裨將 十人弓ヲ持矢ヲ負二行

一 屋轎
一 步從
一 騎馬
一 步從



十二人ニテ昇
使令二行
小童二人二行
及喝 人二行

一 牽馬
一 令
一 砲午
一 騎馬
一 騎馬
一 鉞
一 節
一 騎馬
一 步從
一 步從

四足 二足駿
六本 二足襲

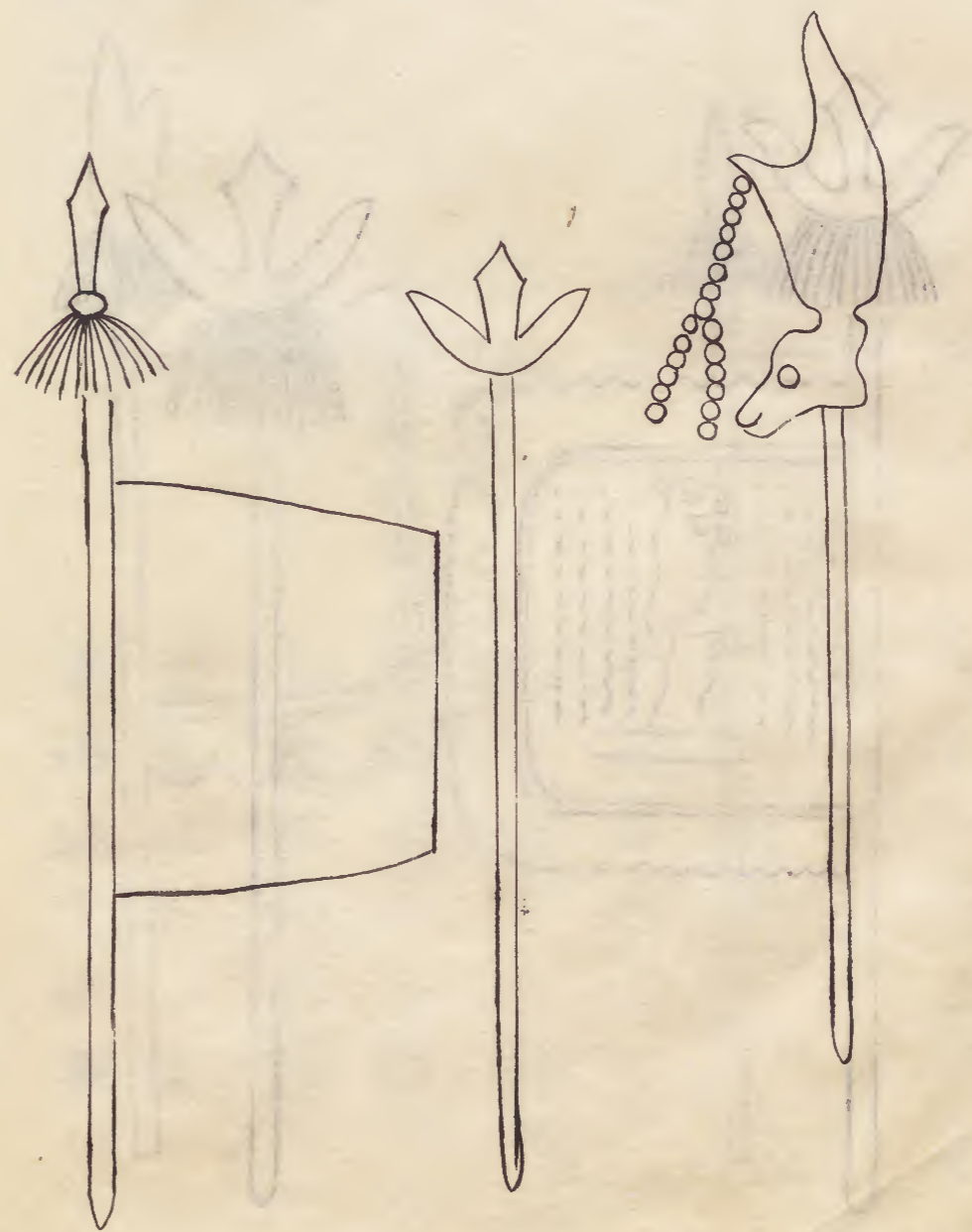
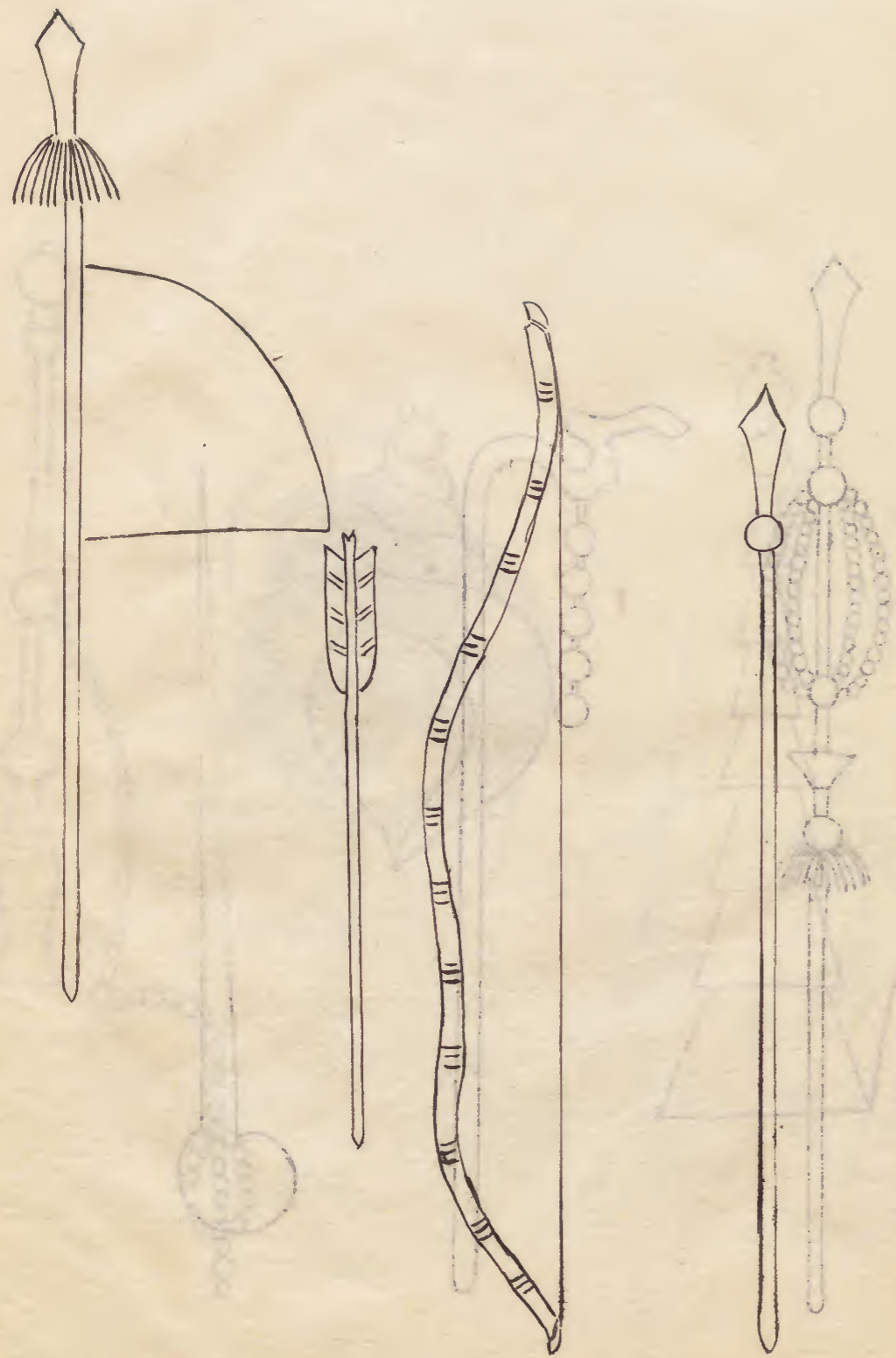
鞍置右
象座左

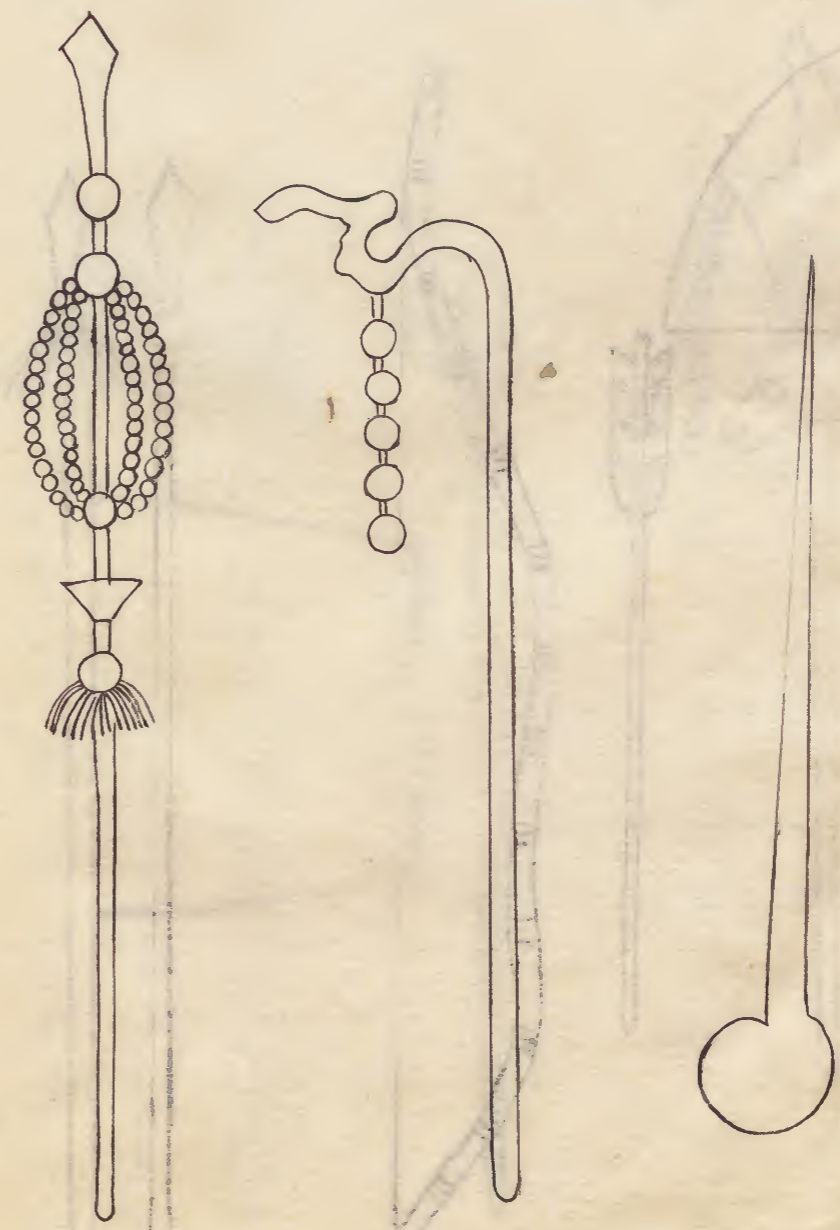
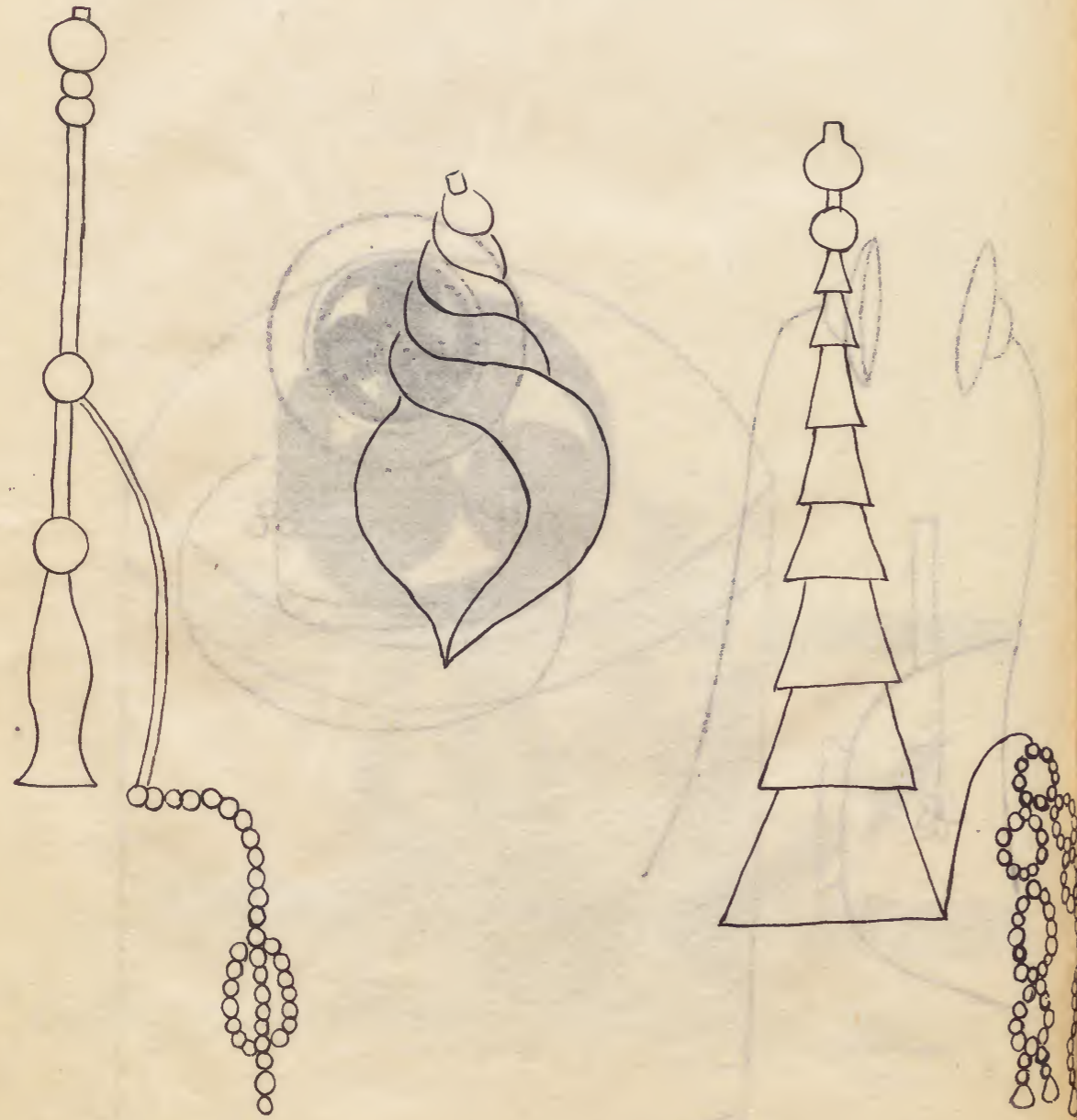
使令

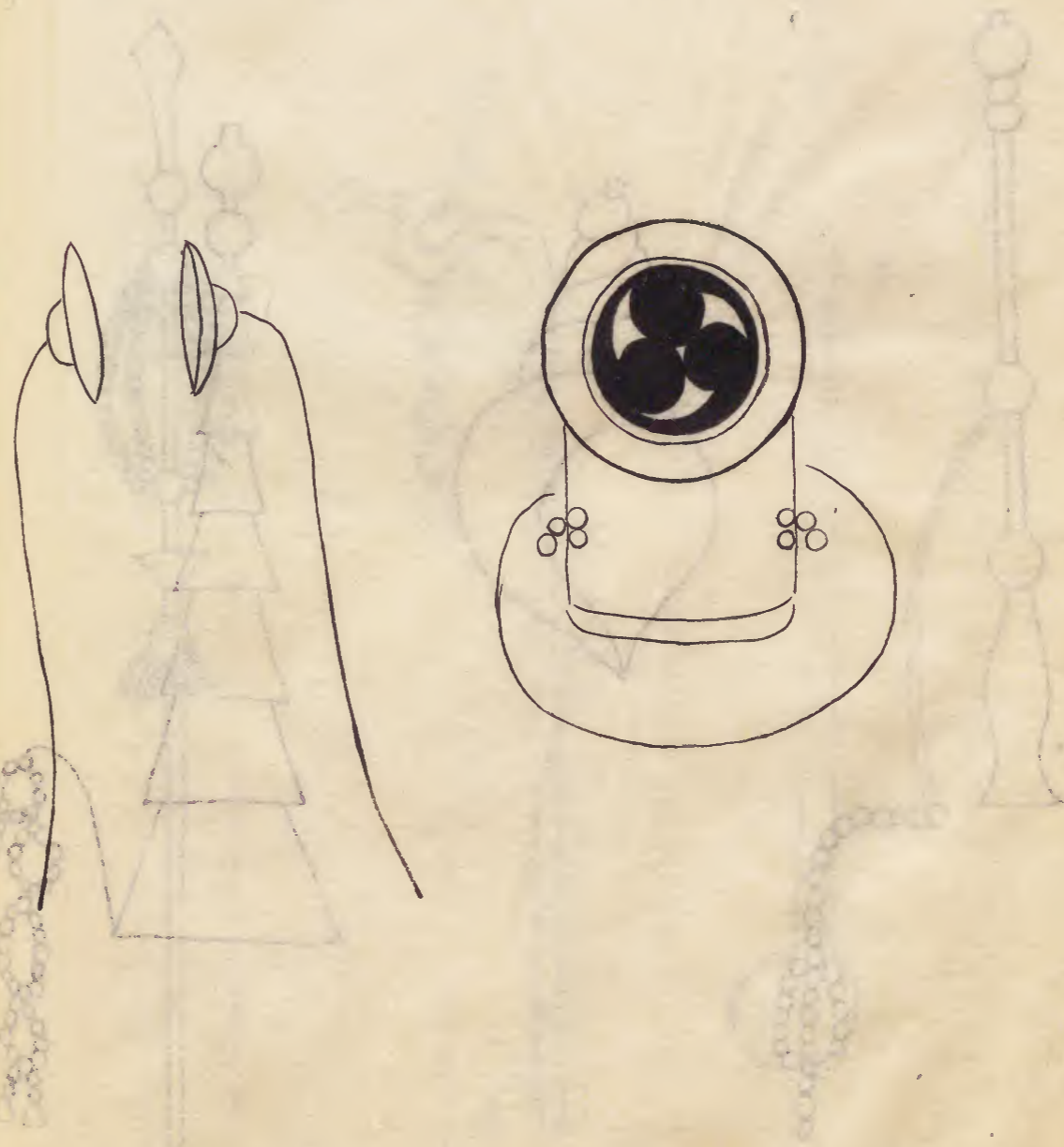
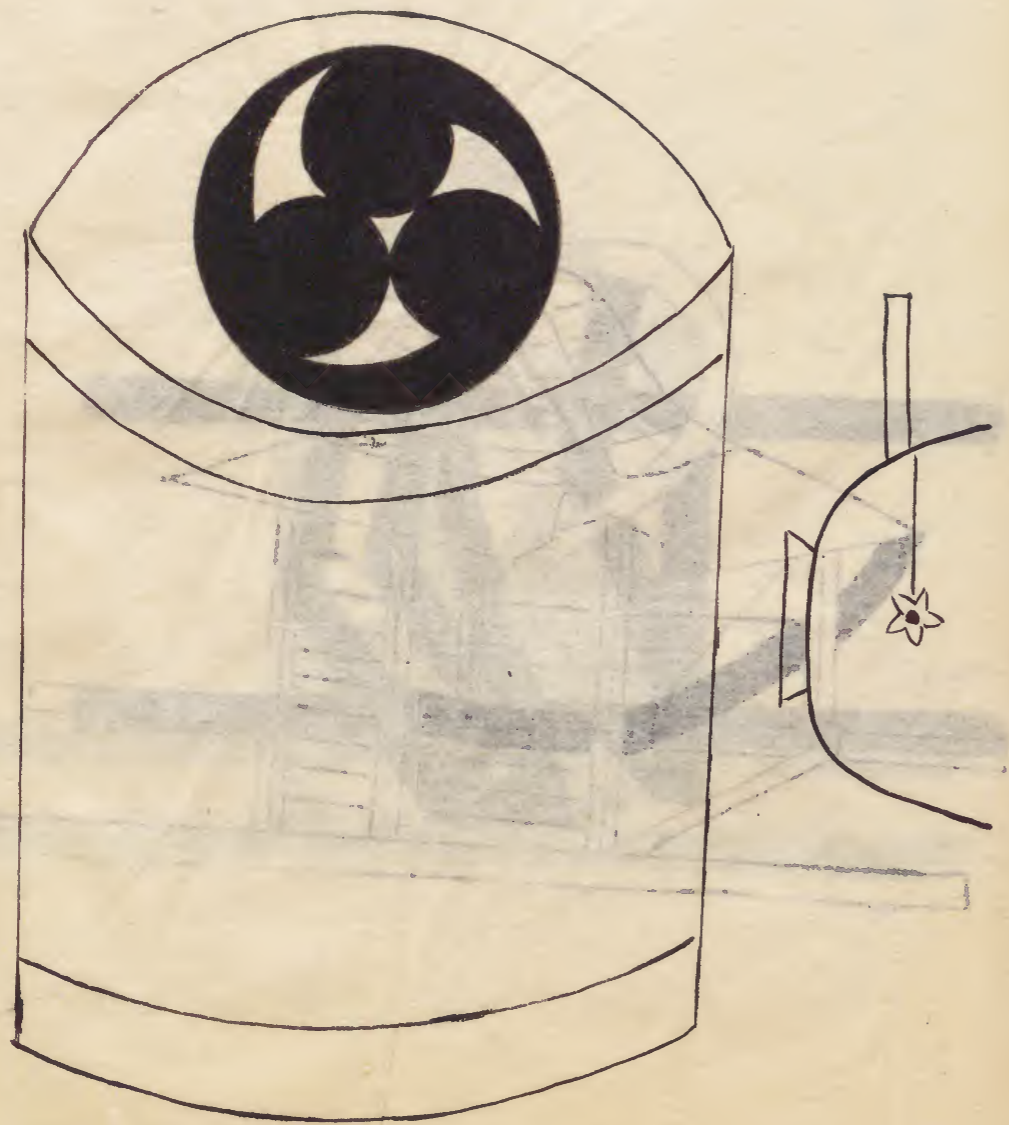
二本

二本

六人ニテ馬上ニ持二行
八人馬上ニテ持二行
六人二行
六人二行
二人馬ニテ持九一行
二人馬ニテ持右一行
小童六人二行
使令二人二行
及喝三人二行









一 屋轎	副使	十二人	二行
一 步從	使令	二人	二行
一 騎馬	小童	二人	二行
一 步從	及喝	二人	二行
一 屋轎	從事	十二人	二行
一 步從		二人	二行
一 肩輿	上々官	二人	二行
一 步從		二人	二行
一 肩輿	上々官	二人	二行
一 肩輿	學士	二人	二行

一 肩輿 醫師 一人 二行
 一 肩輿 上判事 一人 二行
 一 騎馬 上上官中官 六十人
 一 駕轎 四人 二行
 一 鼓 二人 二行
 一 掘式部少輔石谷十藏騎馬 二人 二行
 一 安藤右京進脇坂淡路守右兩人 今度朝鮮人來朝
 一 御馳走奉行仰也付之 長袴 著之本誓寺ノ
 一 大門ニ出向テ信使ヲ接ス 三使ノ輿本誓寺ノ庭

上三入心止々官上官以下皆同前ヨリ下馬ヲス
 三使方丈ノ寓ニ又着座ス余曉朝鮮人ノ御饗應
 ヲ玉ノ石京進路守奉行又三使ヨリ上官ヲ行
 七五三ノ座敷奉行配膳ノ役人亦何七長袴ヲ着
 ス中官ヨリ以下八五々三ノ座敷奉行配膳ノ役
 人等肩衣袴ヲ着又同七日ノ朝ヨリ朝鮮人ノ御
 扶持野菜并ニ酒肴等下カレ大河内金兵衛奉ル

- 一 目禄 是一日之下行也
- 一 白米 二十石 一味噌 十石五斗
- 一 將油 一石五斗 一 酢入 一石五斗

- 一 王塩 二十石 一 酒 八石
- 一 油 七斗 一 雁 十二
- 一 鴨 鷄 雉 百五十 一 鶉 鳩 鴨 百
- 一 生 鱒 四十 一 鮓 鱒 皆 四百
- 一 鷄 卵 五十 一 生 鯛 鯉 鱈 百十
- 一 家 猪 野 猪 麻 一 宛 一 鯉 節 一 百 年
- 一 白 魚 雜 喉 三 斗 一 小 鯛 鮓 乾 物 二 百
- 一 鯨 鱈 螺 赤 貝 辛 螺 二 百 一 苻 百 筥
- 一 鯨 五百貫目 一 木 根 千五百本
- 一 苻 百束 一 蒿 草 二 百 筥

- 一 蕪菜 百五十束 一 平簞 五百合
- 一 羊 三石 一 示瓢 百抱
- 一 椎茸 三斗 一 梨子 二百
- 一 白砂糖 七竹 一 豆腐 五百丁
- 一 羊羹 五十竹 一 洲濱 百竿
- 一 餅 四十五百 一 碎措糖 三十竹
- 一 カステラ 五十竹 一 落雁 五十竹
- 一 餅以上 一 餅以上 一 餅以上

玉露叢卷十二終百廿一箇 八百五斗

玉露叢卷十四 傳書 今月午八日 尅土井大炊頭利勝酒井讃岐守忠勝上使卜シテ本誓寺へ参扣ニ付テ大門ヨリ本堂マテ薄縁筵ヲ敷上使衣冠ヲ著シ太刀ヲ帶テ二行ニ行列ス傘持ハ布衣ヲ著シ後ハ從テ宗對馬守安藤右京進服坂路守是亦衣冠ヲ著シ太刀ヲ帶キ上使先立テ案内ス上官ノ通夏洪喜胃ノ左右ニ旗房ヲ立テ樂ヲ奏ス正使任統副使金世瀛從事黄床上使ノ迎卜シテ向ス本堂ノ板

縁ノ東ノ廉戸ニ傍テ西向ニ立上使大炊頭讚岐
守本堂ノ階ヲ登テ西ノ唐戸ニ傍テ東向ニ立ッ
對馬守右京進泚路守同上使ノ後ニ從ヒ立ッ三
使礼并ス上使揖ス本堂ヨリ方丈マテ上使左ヲ
行三使右ヲ行上使方丈ノ上檀ニ登ル此時對馬
守相從フ上使上段ノ北ニ付テ南面ニ立ッ右京
進泚路守下段ニ付テ同南面ニ立三使亦上檀ノ
南ニ付テ北面ニ立ッ上々官ノ通夏等二人下段
ニ付テ同北面ニ立ッ三使上使ニ向テ礼并ス上
使揖メ禱ノ上ニ著座ス三使同座ス大炊頭仰ノ

旨ヲ對馬守ニ傳ヌ對馬守亦通事ニ演説ス通夏
奉テ則三使ニ達ス三使ノ御請ヲ通事奉テ則對
馬守ニ傳達ス對馬守平伏メ上使ハ演達セシメ
事畢テ後朝鮮人ノ待童五人湯ヲ捧テ上使ハ進
ム湯ハ人參汁
ヲ茶ニ和スト天目ニ足アリ長三寸計臺ハ四ノ
如リニテ中ニ穴アリ天目ノ脚臺ノ穴ヨリ下へ
出ルナリ右湯終テ上使起座ス三使ニ起テ礼并
ス上使揖メ方丈ヨリ本堂ニ退少ス三使從テ送
ル上使礼謝有テ階ヲ降テ還去ス
一 同十三日ニ三使登營ス其節下馬ノ御門警固ノ

次第森川金右衛門馬場三郎左衛門下馬ヲ固ム
大牟御門ヲハ村越七郎左衛門久世三四郎中ノ
御門ヲハ渡辺番書石谷十藏御玄園ヲハ市橋三
四郎務ム御座敷奉行ハ宮城越前守兼松弥五左
衛門奉ル井上筑後守秋山修理亮并ニ兩町奉行
御目付衆ハ御門ノ内外ヲ見廻ル諸人牧ハ皆
衣冠ヲ著シ太刀ヲ帶ヒ營中ニ列座ス三使登城
ニ從フ者上々官二人上官三十二人次官十四人
中官百人右行列ノ次第前ノ如シ旗勇亦ノ從人
等ハ皆此時ニ於テ留滯セシム上々官學士等ハ

大牟御門ニテ輿ヨリ下ル三使ハ中ノ御門ニ
テ平轎ヨリ下テ步行ス諏訪部源治郎布衣ヲ著
シ庭上ニ於テ朝鮮王ヨリ進上ノ馬ヲ請取ル將
軍家ノ御人時士屋兵部水野右京亮御
物ノ井伊掃部頭松平下總守土井大炊頭酒井讚
岐守御前ニ祇儀ス宗對馬守書籍箱ヲ臺ノ上ニ
下段ノ間ニ入ル時言良上野女請取テ御前ノ御
刀櫛ノ左ニ置三使中座ノ中檀ニテ御礼次ニ文
官卜武官ハ御板縁ニテ中官ハ庭上ニテ并礼ス
右三使ノ御礼畢テ下段ニ着座ノ時井伊掃部頭

松平下総守土井大炊頭酒井讃岐守御使トシテ
下リ三使ニ謁メ宗對馬守ヲ招キ上意ノ趣ヲ掃
部頭傳達ス對馬守通事ヲ以テ三使ハ言聞ス則
席ニ返答ヲ右四人ノ面々兼リ則掃部頭上聽ニ
及朝鮮王ヨリノ進物ヲ酒井宮内大輔枝露ス御
引渡ヲ井伊鞆負佐棒ケ申テ又引收ム御前御酌
人大沢右京大夫御加吉郎若狹守三使ノ酌右同
人但ニ加ヘ十ニ三使ノ引渡ニ加賀爪甲斐守佐
野左京亮朝倉織部王勒ム尾張大納言殿列座ニ
御饗忘之ル兩御ハ西ノ方ニ付テ東面ニ着座ニ

使ハ東ニ付テ西向ニ着座ニ配膳土屋大和守石
丸淡路守巴田淡路守瀧川長門守嶋田刑部少輔
北条右近大夫啓ム酌初献太田備中守二献朽木
民部少輔三献亦備中守ニ通事ハノ饗應奉行青
山大藏少輔高力撰津守上官ハノ饗忘奉行水野
備後守植村出羽守内藤石見守右事畢テ三使退
出ノ時掃部頭大炊頭讃岐守御玄關マテ送り出

朝鮮王ヨリノ書簡

朝鮮國王李倬 奉書

日本國大君 殿下

信音聞岡星記回環每條
 風儀徒勤景仰比因馬品行李往來
 竊聞五豕先緒克恢前烈疆域靜謐
 民生阜樂泰寧之福悠
 久可其無任慶喜之至茲遣使
 起居不腆士品聊以修敬所願益敦
 世睦共兼天保幸甚多少不宣
 崇禎九年八月十一日
 朝鮮國王李倬

別幅

- 一大段子 十足 一大縹子 十足
- 一白苧布 三十足 一黑麻布 三十足
- 一黃照布 三十足 一人參 五十斤
- 一虎皮 十五張 一豹皮 二十張
- 一彩花席 二十張 一色紙 三十卷
- 一黃毛筆 五十柄 一油烟墨 五十笏
- 一青斜皮 三十張 一魚皮 百張
- 一黃蜜 百筋 一清蜜 十罌
- 一鷹子 二十連 一駿馬 二足

一 越谷 以上 一 越谷 以上 一 越谷 以上

三使日光山へ参詣ノ望戸ルニ依テ同十四日ニ

南光坊大僧正江府ヲ立テ登山ニ同十七日ニ三

使江戸ヲ發足ス路次ノ警固ハ那須茂濃守真田

隼人正奉ル 二十 二十 二十

一 日光江参詣之官人ノ覺 二十 二十 二十

一 上上官 一人 一 判事 三人

一 上官 十二人 一 中官 九十人

一 下官 百八人 一 下官 百八人

都テ二百十四人

一 中官 鞍置馬百九疋

一 江府ニ留停ノ官人 一 江府ニ留停ノ官人

一 上上官 一人 一 上官 三十二人

一 中官 四十人 一 下官 九十三人

以上百六十九人

一 日光路次中御馳走ノ次第

土方彦三郎

一 越谷 益休 官城主膳正

伊奈半十郎

一糟部

泊

谷奈大學頭

池田内藏次

伊奈半十郎

板原伯耆守

一新栗橋

太田原九兵清

伊奈半十郎

一小山

泊

土井大炊頭

奥平義作守

一石橋

設樂長兵衛

伊丹彦左衛門

一西京津宮

泊

奥平義作守

阿部對馬守

一野大沢

高室彦三郎

熊沢三郎

水谷伊勢守

一而今市

泊

市川孫左衛門

深屋吉右衛門

一同廿日三使目光山へ登山御廟處ニ於テ拜禮焼

香事畢テ南光坊ニ對謁ス松平伊豆守阿部對馬

守松平右衛門大夫板倉内膳正秋元但馬守此等

一人々山中ヲ巡見ス三使ノ参詣ノ議式ヲ見窺
ヘキトイヘ凡江戸ニ於テ無用ノ旨仰付ラル
一 依テ三使ハ對領セス三使并礼夏學テ各モ下
山ノ道中ノ御馳走ノ次第参詣ノ時ト同
一 同廿五日宗對馬守ヲ召シ三使日光参詣大儀ニ
思召ノ旨仰付出サレ

一 同廿七日ニ土井大炊頭利勝酒井讚岐守忠勝上
使トシテ本誓寺へ來駕ノ朝鮮王へ返簡并ニ御
賜物等ヲ引渡シ則御暇ヲ下サレ旨演説ス三使
兩上使ニ謁シ規式前ノ如シ此時朝鮮ノ樂師六

人出テ下壇ニ入樂ヲ奏ス終テ信使并ニ上中下
官等へ白銀賜物ヲ下サレ朝鮮王へノ御賜物ハ
方丈ノ上段ニ積ム三使へノヲハ同前下段積ム
双へ上々官上官へノハ本堂ノ東ノ間ニ於テ渡
ス中官下官等ハ皆々庭上ニ列ス賜モノヲハ本
堂ノ板縁ニメ下サレ何モ上使ノ前ニ於テ領ス
右京進泐路奉テ配ス

御返簡

日本國源 家光 奉復
朝鮮國王 殿下

聘使依遠馳礼意益敬見書就審度
我治平贈其物產依數領之懇歎
深切慰悅殊甚

爰聽義成調輿相訟有偽造

昏印者革正糾察焉

貴國早聞知而今改往自新至此誠

可也交道者

義不渝曰約則此好也有小信物附

亮察不宣

寬永十三年十二月廿七日

日本國源家光
別幅

撒金六曲屏風

二双

銀臺子

二錦

燒釜水盃柄立小滴蓋置

每錦諸具備

錦衣

五十領
金漆縹

計

整

銀子

五百枚

正使人

綿 三百把 右同人

同 断宛 副使

同 断宛 従吏

銀子 二百枚宛 止上官通事二人

同 断宛 判夏官三人

同 断宛 上官四十四人

同 断宛 中官下官四百廿三人

以上

一同廿九日 三使江戸ヲ發足ス 兩町奉行所筋并
品川邊ニテ巡見ス 路次中御馳走等及ヒ人足馬

數ニ至マテ右京都ヲ發足ル時ニ相同シ

朝鮮人來朝有テ本誓寺ニ参着ノ日ヨリ在

留中ノ次弟

一本誓寺大門東 安藤右京進重長

弓 五張 鉄炮 十挺

一 長柄 十本 突捧 一本

刺 一本 鉄 一本

捧 五本 大挑燈 一 外ニ小挑燈

馬 五騎 長柄頭二人 鉄燈頭二人

足輕十人 中間三人

一同所大門口 脇坂泚路守安元

備右同断

大門ヨリ本堂マテノ間ノ警固

鉄炮ノ者八十人袴ヲ著ス 右京進者 泚路守者

一本堂之警固

馬上五騎足輕十人右京進家来

右同断

御饗忘ノ時座敷奉行配膳

上使ノ座敷膳部 七五三

座敷奉行 馬衆三人同

一 下配膳 小兒小姓四人 長袴着

膳立 中 小姓三人 肩衣袴 着ス

右者右京進家来

泚路守家来

一 右同断之人数

一 上上官二人ノ座鋪膳部 七五三

座敷奉行 馬衆二人 小兒小姓六人 長袴着ス

配膳 中 小姓四人 肩衣袴 着ス

膳立 右者 右京進 泚路守 两家来ニテ此ノ如シ

一 判事官三人 上官四十四人 座敷 膳部 七五三

一 座敷奉行 馬衆十八人

配膳 小兒姓廿人 着袴

膳立 中小姓廿人 着袴

右者 右京進 兩家来

一 中官百二十一人 座敷膳部五五三

一 座敷奉行 馬衆十人

配膳 中小姓廿人 着袴

膳立 足輕世人 同断

右者 右京進 兩家来

一 下官二百四十人 座敷膳部本二

座敷奉行 馬衆四人

配膳 足輕四十人 着袴

膳立 同四十人 着袴

右者 右京進 兩家来

一 火之番 馬衆十六人 足輕十六人

右者 右京進 兩家来也

一 本堂 馬衆十六人 足輕二十人 宛

右者 右京進 兩家来也

一 座敷 馬衆六人 宛信使三人 屬

馬衆四人 宛上上官二人 屬

馬寮四人宛上官二属又
馬寮六人宛中官二属又

右者右京進淡路守两家来出也

朝鮮人御目見ノ時ノ行列

但此者元下馬下橋下間ニ
旗牙亦ノ彼人ニ附ニ相留ニ

旗牙亦

右侍十人

通事一人

對馬守家来

侍一人

侍一人

對馬守家来

通事一人

右侍十人

旗牙亦

右京進家来

但此者元下馬下橋下間ニ
旗牙亦ノ彼人ニ相留ニ

右京進 御玄關ニ通ル
两家来

淡路守

士二人

昏簡騎馬一人

士二人

對馬守家来

御玄關ニ通ル

此内一人ト通事一人ハ
御玄関ニ相傍参ス

士三人 上官 次官

對馬守家来通事一人

對馬守家来通事一人

士三人 上官 次官

此内一人ト通事一人ハ
御玄関ニ相傍参ス

信使轎ヨリ下ル所ニ参ル

士五人

對馬守家来通事一人

信使二人ト上官二人

對馬守家来通事一人

士五人

信使轎ヨリ下ル所ニ参ル

士五人

此内士二人通事一人御玄

関之参儿

對馬守家来通事二人

上官

次官

士五人

對馬守家来通事二人

此内士二人通事一人御玄

関之参儿

士四人

大牛輿、橋二行

對馬守家来一人

長柄奉行

押持鎗十本

小物頭

對馬守家来一人

士四人

大牛輿、橋二行

朝鮮人日光登山上下之馬數但置

一十二足 水戸中納言殿

一十七足 松平越前守

一十五足 松平伊豫守

一十三足 加藤式部中輔

一十一足 松平越後守

一十二足 上杉彈正大弼

一十足 佐竹修理大夫

一六足 丹羽五郎左衛門

一二足 松平大和守

一二足 松平土佐守

一二足 一柳英作守

一二足 一柳丹後守

一一足 一柳藏人

一三足 津輕土佐守

一二足 土井大炊頭

右合百九足也

朝鮮人江戸發駕之時京下一鞞置馬并皆具數付之事

一九足 松平隱岐守

但鞞置馬口付共二
卯鞞皆具口付共二四
足分出馬ハ無用ハハ

一四足
一五足
一三足
一三足
一三足
一七足
一十一足
一三足
一三足
一四足

同右同右同右同右同右同右同右同右同右
一同一同一同一同一同一同一同一同一同
足断足断足断足断足断足断足断足断足断
分分分分分分分分分分分分分分分分

内藤豊前守
松平因幡守
本多飛驒守
金森出雲守
鳥居主膳守
酒井宮内太補
松平式部太補
織田辰之助
松平丹後守
松平紀伊守

一七足
一九足
一七足
一十二足
一三足
一四足
一四足
一七足
一四足
一三足

同右同右同右同右同右同右同右同右同右
一同二同二同二同二同三同三同四同二
足断足断足断足断足断足断足断足断足断
分分分分分分分分分分分分分分分分

松平出羽守
小笠原右近大夫
堀丹後守
真田伊豆守
松浦壹岐守
牧野右馬允
内藤帶刀
松平丹波守
小笠原信濃守
本多能登守

一	一	一	一	一	一	一	一	一	一
一	一	一	一	一	一	一	一	一	一
足	足	足	足	足	足	足	足	足	足
同	同	同	同	同	同	同	同	同	同
前田大和守	堀路守	前田大和守	堀路守	池田内藏人	奥田内記	松平大隅守	山口但馬守	溝口金十郎	三宅大膳亮

一	一	一	一
一	一	一	一
足	足	足	足
同	同	同	同
西郷若按守	伊東若按守	佐久間藏人	小出大隅守

鞍置馬都合百六十八足
鞍皆具都合四十六足分



