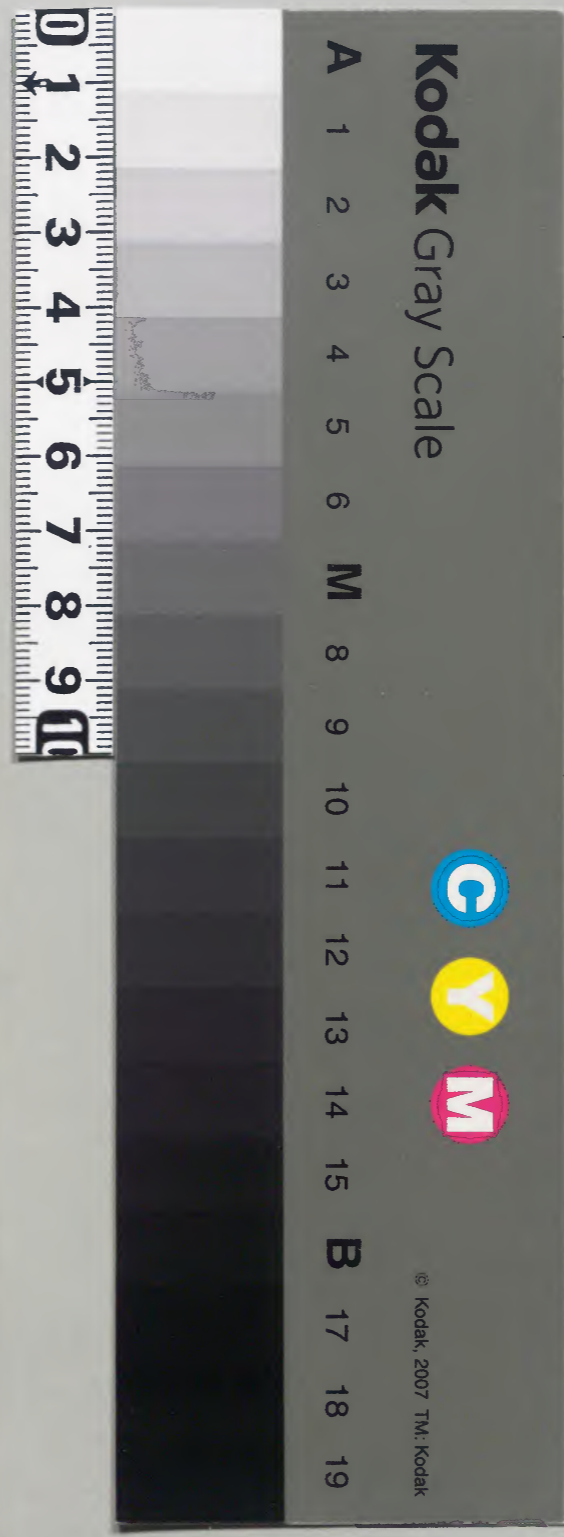


夏時記

仁安二年  
七月至八月  
九月

内閣文庫	
番號	和 10075
冊數	28 ( 2 )
函號	161 70

内閣文庫		和書類
一〇七五號	二八冊	
一六二函一〇架		



愚昧記

仁安二年

圖書

教文  
庫七月

仁安二年  
十月擬附卷  
廿日衣斬言  
顛倒被以下

顛倒被以下

南庫

放生之道

十八日殿為君沐浴

九月

六日殿下被仰故矣

十六日齋文前  
並他  
中

丙一三六四三號

廿日潔齋事

同日在興時在吏外祀

廿一日初有文前駢子 廿七日曾居燒七九已事

卅日遷寺大內事

七月

二日天晴已一點奉院所所幸為和

依仙院御忌日也上為門院八乘高松院

亦自取於所性之末流事一還以

奉會公卿 內大臣以片原東文太史月組還也

大隈平治部卿 源宰相 廿乘三位

左兵衛清清亦也

三日晴法勝寺 所八藤初也也

山寺平下 側以見均



五日晴未刻<sup>刻</sup>許恭法勝寺而  
講禱已了僧依退出<sup>了</sup>月也  
仍自門外西轅<sup>了</sup>不后上許  
則上<sup>了</sup>去

七月天晴午刻許所幸法勝  
寺修政以下卿和成群處從  
申時許講禱<sup>了</sup>給布施予<sup>了</sup>  
訖後支被<sup>了</sup>相即<sup>了</sup>還所

九日晴依遠忌張小佛事

依例奉中道俗男女唱誦除  
若号百百遍

十日し已天晴已刻許拍來擬階奏<sup>了</sup>若字<sup>了</sup>  
給<sup>了</sup>同時許未大内着<sup>了</sup>右仗<sup>了</sup>在外記<sup>了</sup>擬  
階奏作<sup>了</sup>由退<sup>了</sup>去<sup>了</sup>予<sup>了</sup>之<sup>了</sup>字<sup>了</sup>人<sup>了</sup>拓<sup>了</sup>在<sup>了</sup>人<sup>了</sup>階<sup>了</sup>奏  
<sup>了</sup>由<sup>了</sup>勅<sup>了</sup>許<sup>了</sup>之<sup>了</sup>后<sup>了</sup>移<sup>了</sup>名<sup>了</sup>南<sup>了</sup>座<sup>了</sup>之<sup>了</sup>敷<sup>了</sup>轉<sup>了</sup>后<sup>了</sup>外  
記<sup>了</sup>之<sup>了</sup>之<sup>了</sup>奏<sup>了</sup>之<sup>了</sup>由<sup>了</sup>作<sup>了</sup>之<sup>了</sup>變<sup>了</sup>二<sup>了</sup>有<sup>了</sup>輔<sup>了</sup>代<sup>了</sup>未<sup>了</sup>系  
之<sup>了</sup>能<sup>了</sup>召<sup>了</sup>兩<sup>了</sup>輔<sup>了</sup>系<sup>了</sup>入<sup>了</sup>之<sup>了</sup>即<sup>了</sup>至<sup>了</sup>中<sup>了</sup>拈<sup>了</sup>杖<sup>了</sup>披<sup>了</sup>見  
之<sup>了</sup>返<sup>了</sup>流<sup>了</sup>之<sup>了</sup>外<sup>了</sup>祀<sup>了</sup>后<sup>了</sup>之<sup>了</sup>退<sup>了</sup>左<sup>了</sup>小<sup>了</sup>庭<sup>了</sup>平<sup>了</sup>起<sup>了</sup>座

自相中色東純宜陽殿壇上付以之

危人某奏之

四月戊刻許軒廊顛倒返後地

度外記也欲退入上卿同許之後入之

由尔之捐一後同外記之退入以在并之變

不作又大夫史不察之少在六位史作宜陽

殿座事

宜陽殿裝束作六位史不使

位去位不以移宜陽殿在外記之

石二首輔尚輔入自敷改宜仁西門五小

進

輔上

予台云式首七輔非是者又同之

仁云疑再一竹露天依此行一西輔非

十一日丙午向八系泉依不堪苦樂也

十三日代申如所敷女序未和之向泉自

之及向桂川黃昏海草

孟蘭盆

十五日庚戌晴忌衣祭法勝寺和次源

大綱言

雅通

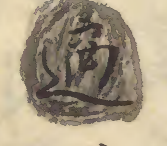
前中綱之師仲

平宰相親苑

右大辨矣總亦仕例時之

予退出之不延勝寺依力付也寺上卿僧

侶進泰之乃良久



始講誦

象法成与先是城川中納言东玄将吏德邦

平宰相在大辨亦福惟殿下同之唯終未終

子一退出依宿屋也

十八日亥丑自以中納言家平尔送之只六

可象陣軒廊倒顛事亦陣膽之被以

河下也梅有以力之由不象也

十九日甲寅以中納言云昨日上六依石被卷

仰下延引的日可被引為之系返卷云

以力以不快難象者

廿日卯天晴早且中將消息云今日於

相構一系仕死少於不快之由尔一申

刻許自枋政殿尔給云今日以卜上心

一切世人象仕相構以力

尸云以力能不快相構可象作即石

是僮僕之君自涉川及黃燭象

大内中陣後得大外記賴業真人

回中給又中下人象入之由若以中納言

卷云取作一軒廊之仕之由俄被給

依軒廊顛倒被行下

下作也又官未之系之予系殿上渴等物  
云漢良久之後乍系入之由云之河看  
陣與度以中物系之云古九日丙刻斬  
廊顛倒之乍察卜中予徽機



右少年力親系仕仍可敷度由掃察  
府於陣府初中初下  
官察死數陣初內  
立於河事是忽難立極又此中初怪異  
被卜中初怪以未後造之乃之被行外之  
事如常以卜初以外託送从中初許

御卜題殊重天下疾疫之上火子

公家所藥事之守置一情

廿八日美充自古女丑日有以功此之雜

心社於心不快右大并尔之所方有改作

上張川又有行廊內古亦云

閏七月

四日巳巳晴以身之後今日始沐浴

六日辛未橋改渡給南高故長補心

家也



七日至申依以勇不参之由尔大貳房一  
十一日丙子自今日服蒜

十四日巳知晴右大丞系大盤以依出

系以以云之日系院依普贤藻也分上

官柳  之出给之定成年

见之日夜可有以系由中之大和国

山下公卿女之系仕云

十五日庚辰今朝心服藥 燬泰院

别事不以云之以勇不快之上眼藥之月

依者氣是入系以系也

十六日辛巳通消息於水屋汗通

利之不心也

十八日美未依例泰山府君系也每月

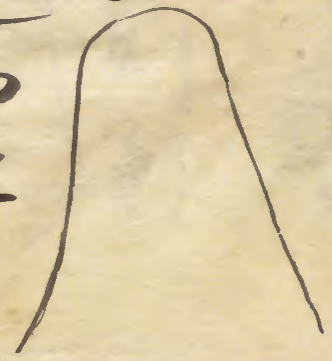
急勒也

廿九日甲午未刻系八系燬燬之除泰

院先是治尸之福作云候之後頂之

泰東文政治泰殿下以勇之後今日作

出仕



八月

一日乙未早且以弁尔送云有一被信于  
申刻汗下恭内志柳有扣身中由中

小除日

二日丙申晴秋芬除日

授中納言藤光隆

参议平宗感兼

民部卿藤光忠

木工以回親雅

三河与同宗彰

右惠门格佐回御布

右惠门格佐回威洛

仁安二年八月二日

從二位藤光忠

使宣旨

右惠门格佐威洛

右人日光雅

辞退

中納言光忠

三日丁酉雨刻汗恭院布衣今日可出幸

鳥羽成菩提院之由依光日信也

中門中納之宗家日新中納之成親右兵衛  
督成花右兵衛時志木泰作燭燭  
後有沖舟如所殿日渡給地路之次向治中  
為本交頓也良久之後上地每之下立  
地  
六日庚子參殿新不豫事以生之  
七日辛丑自秋雨降辰刻許天晴未終  
參多相殿中宮大夫右大辨平宰相右兵  
衛督木泰仕燭燭之後歸興

成善提院沖念佛法願

十日甲辰晴依所念佛法願已刻參成善  
提院午刻許事一退出泰仕公卿亦  
會后文大夫 實定 大夫 大夫 云保 東文大夫 實威  
前中納言 仲仲 五條三位 顯廣 右兵衛督成花六  
南宰相家通 已上 布衣右大夫 實繼 末帝 今秋仗  
見山江後移 中納言成親云  
向山向左和府多依久不系之云 漢之况  
太政大臣給公田  
被亦云七朔左末門權佐治身持末右政大臣  
給云田之宜有伴 田 惟川勘宜有月六

其所以見及何也為下之天曆年中例  
之自一系院以來宜有目錄欲引出不見  
通理歟云

大神天控祿宜教官人

十一月己巳不出行下宜有於志中并長而羽長  
許大神交外交宜度云貞光高長亦  
教官清太宗帝中也在中務少輔  
延後下也

已刻許延後奉院宜并送云保男自取  
見殿放生會上中納言依河為儀辭

退下相梅之下向率尔之若不個威後帝  
事也西之可之下向中服藥蒜之  
後至來十月十日沙成十之蒜卒日之  
内之怪作歟但又被劫例不之怪之早  
之下向作也

十三日丁亥右大臣被來良久談話之後  
退後放生會藤中納言須長卿之下向之  
十四日戊甲丙は被許延後并送云放生會  
宜命一奏人之被中障也為之可之奏之

計一五日咳病之由亦一拜刻許又再送  
之扣搦之系院宣也亦一由之也一忽  
任成親之口雜之牛木未終系大内也小板  
敷据逐後回内祀系居之變亦云也力  
之被奏之由日記中之力之為何何日亦  
憶不覺他作也予云不覺語存之見由  
之左右馳奔也 **即退出** **即退** 逐後云  
明日令參仕已二日也為市云以勇計定  
作之扣搦之參仕也即退出

十五日巳酉兩降辰刻許自八系告產氣以時  
之由之母黨被志海一平日一馳仰之變

小政而產

依之參内進川午刻許欲系内裏之君行

成海來 心也 之小產已成一男子之凡

奏放生會宣餘

子之禮作之懷成系合洛頭 **即退出** 之

印參内是陣外座之置敷后日記之途

直令披見一逐給御階下之系射進之由

亦日記予經而殿亦座參弓揚反付 依而後

逐後奏之 **即** 海古宣命田而江内傳

經使蔽助云之即祭八条右大辨

以祭仕所產凡之福陰陽師醫師亦報

色石不氣舍依之福也云之有光退去

十六日庚戌朔間兩午後休陰和月蒼之

今和月蝕已正見云之孔刻劫文成云

十八日壬子晴未刻祭八条今日若君沐浴云

鳴弦六人正色位方懷成近清大學以有光

羽長漢以治孝經後亮親戚已上二人六位身體髮膚受

可日己卯沐浴沐浴讀書格福有光羽長經禱掛袴

廿二日丙辰祭八条午見少兒今日母黨

海張

廿三日丁巳陰晴不定未刻許大社文符神

某为外宮權祢直貞光使來云之行威

為子細之受一日記被下之宣旨云之件

中奉納之由同之宣下外宮之由相

身之今和治中之取賀何中納之板一家

人之騎馬前駈云之息男二人仍及古雅隆

馬上炬火友任兼隆

礼中書了

殿若君始沐浴

沐浴讀書格福

廿四日

廿七日晴今秋自六月遷居以來  
門之塔中納言志親在宮中  
中納言非供事之

九月

一日己丑天晴不出行入夜雨灑

二日丙寅朔陰快晴中辨尔之秋五郎

拜姬依院山氣久也御態野滑山前之間  
食片右也返部之故障作之於極之被淺  
中上

三日丁卯晴未刻許祭八条

六日天晴山房無湯佐宅夜點定檀以由  
依款送尔以辨許之委依殿下以定點定  
早可中殿之山即之中之委被始了事

燭良久大并泰大盤以禱系殿下之由漢作

及及及云云殿下由漢作被行云

二〇一〇年十一月十日

大文衣裝

右大辨參大盤江梅系殿下由以信

及云子之被信云云卿曰月十月一日

右志志<sup>友</sup>史衣<sup>友</sup>五衣<sup>友</sup>十月一日

之代法款古人信云大二条開白日月

志友五衣之系以當而入道殿殊不情氣

亦付二条<sup>殿</sup>成保<sup>作</sup>正出<sup>成保正出</sup>不得云心人又不知何故

之後字治殿志志五衣<sup>不楚</sup>系仕以堂合咳

殊以感款有感氣之時人志二条殿

志友五衣不快之由之有具之

又凡眷老人如此之安知故殿藝

時必不<sup>老信</sup>史衣五衣是古實而世年之

時見之粗以覺信也先是抄改殿以消息

云來十一月一日之系春日由思信也而危

後之由思信及承<sup>作</sup>子<sup>作</sup>右志之系之由存思信

作也志

作也志





八月戊刻許莊人右東門外經戶尔送來  
 廿一月初看文入西師文七條奉給去依院宣  
 也柳依有相豫少明之元來返中由  
 尔合使去一入東入東兩  
 九月亥酉晴秋前使去早且來之  
 仍給返半一狀云來廿日伊路方至  
 入西師文七條奉給去依院宣  
 礼部申云私戶觸穢產中作之与在  
 三十日二被將之由取一為定僻

伊州書云右東門外經戶尔送來  
 尚之許云七勒仕初看文西河以襖前駢  
 不室多年之勒仕之人之河送為乃尺日  
 此之河即河送之他之河前駢人其年許  
 河送河宣尔一

十日甲戌天晴自右大東門外經戶尔送云昨日平  
 在塘川中納之友宰相公角宰相亦系仕之  
 又去矣大吏系仕被宅六社  
 奉幣日時再使出之是先日依恒異之

伊路賀茂平野  
 春日日吉祇戸

十二日陰晴不定間微雨灑但酉刻以後天  
 晴系八乘戌刻許促收興  
 十三日 自胡陰及申時雨降入夜如被午刻  
 許吉克牙漢虫又長<sup>總</sup>二尺余后云一人入車  
 云 仍為見之黎山前已布代之物也忽哉終  
 行衣一領一毛和泉州飽人之生年廿  
 出家心茶梅有吏之由之  
 中三下陰晴不定由續系八乘奉  
 見有君夏燭之後系右府之移

一 漏云漢為中事一木  
 一 來世一月看天入新野文前駁之動注而移  
 淺深如何  
 唇云前研可有也其外不殊計事類  
 一 轉鞦亦如常乾  
 唇云和轉疏鞦付杏葉但色代如連珠  
 二 毛竹也 凡鞦陰也 淺不如式法只  
 如形也



予有之半頃臨之見出二尔中尸云  
~~被懸極覺泣也~~又二見非也抄改殿  
被懸之作ハコト  
良巽坤

十六日陰晴不定申晚泰八条燭之  
後向左府高云誤中未

一音文入給跡文之前駮之勒仕作也其月  
中亦多之補之淺深不室作

卷之前裔二有之外其殊非事狀  
一轉鞅亦多

卷之秘鞅疏鞅行杏架又非也  
付之新陰之不潤威儀也秋之也又新法云  
馬副加續松之九之雜文ハ自法功之也  
西三人許也

一如法之系跡文也  
卷不之系自川原葦屋以改也但我平治  
度大刑之二天信也系跡文也他人不珍

一被尔給云大卜大相懸老懸於胡錄之或不  
懸或懸ハ卜相長改殿ハ何根ハ方合給ハ其

有合河直給事款川見之尔也

予云之懸極<sub>二</sub>相覺作也又<sub>二</sub>川見作也

以抄政<sub>二</sub>被懸<sub>三</sub>之作<sub>一</sub>

一 予尋中云兩儀荷<sub>二</sub>云<sub>三</sub>内辨謝<sub>一</sub>拜<sub>二</sub>元子

前<sub>二</sub>拜<sub>一</sub>拜<sub>二</sub>拜<sub>一</sub>人<sub>二</sub>既又南<sub>一</sub>行<sub>二</sub>橫行<sub>一</sub>拜<sub>二</sub>元子

既<sub>二</sub>以何<sub>一</sub>力指南字

答<sub>二</sub>成南<sub>一</sub>行<sub>二</sub>天<sub>一</sub>之<sub>二</sub>拜<sub>一</sub>也

一 晴時月拜<sub>二</sub>所<sub>一</sub>在<sub>二</sub>胡床<sub>一</sub>平<sub>二</sub>以<sub>一</sub>既<sub>二</sub>作<sub>一</sub>氣<sub>二</sub>又<sub>一</sub>既

退<sub>二</sub>既<sub>一</sub>以<sub>二</sub>何<sub>一</sub>力佳<sub>二</sub>字<sub>一</sub>又<sub>二</sub>南<sub>一</sub>河<sub>二</sub>汗<sub>一</sub>立<sub>二</sub>也<sub>一</sub>

答云字法入道<sub>二</sub>平<sub>一</sub>以<sub>二</sub>由<sub>一</sub>被<sub>二</sub>尔<sub>一</sub>之<sub>二</sub>然<sub>一</sub>而<sub>二</sub>既<sub>一</sub>退<sub>二</sub>東

天<sub>二</sub>拜<sub>一</sub>立<sub>二</sub>定<sub>一</sub>天<sub>二</sub>拜<sub>一</sub>天<sub>二</sub>右<sub>一</sub>迴<sub>二</sub>時<sub>一</sub>迴<sub>二</sub>ラ<sub>一</sub>ル<sub>二</sub>ル<sub>一</sub>

步<sub>二</sub>進<sub>一</sub>丁<sub>二</sub>ム<sub>一</sub>極<sub>二</sub>ヲ<sub>一</sub>置<sub>二</sub>天<sub>一</sub>於<sub>二</sub>退<sub>一</sub>天<sub>二</sub>之<sub>二</sub>立<sub>一</sub>也

一 堂上<sub>二</sub>拜<sub>一</sub>納<sub>二</sub>之<sub>一</sub>何<sub>二</sub>方<sub>一</sub>之<sub>二</sub>若<sub>一</sub>作<sub>二</sub>字<sub>一</sub>

答云大納<sub>二</sub>之<sub>一</sub>而<sub>二</sub>中<sub>一</sub>納<sub>二</sub>之<sub>一</sub>下<sub>二</sub>之<sub>二</sub>若<sub>一</sub>若<sub>二</sub>之<sub>一</sub>

一 若<sub>二</sub>小<sub>一</sub>若<sub>二</sub>人<sub>一</sub>之<sub>二</sub>入<sub>一</sub>自<sub>二</sub>中<sub>一</sub>間<sub>二</sub>水<sub>一</sub>邊<sub>二</sub>作<sub>一</sub>也

答<sub>二</sub>給<sub>一</sub>之<sub>二</sub>所<sub>一</sub>之<sub>二</sub>經<sub>一</sub>東<sub>二</sub>廂<sub>一</sub>之<sub>二</sub>時<sub>一</sub>迫<sub>二</sub>自<sub>一</sub>格<sub>二</sub>子<sub>一</sub>邊

一 年<sub>二</sub>也<sub>一</sub>見<sub>二</sub>鈎<sub>一</sub>令<sub>二</sub>天<sub>一</sub>之<sub>二</sub>門<sub>一</sub>を<sub>二</sub>マ<sub>一</sub>リ<sub>二</sub>也<sub>一</sub>

一 或<sub>二</sub>元<sub>一</sub>立<sub>二</sub>若<sub>一</sub>或<sub>二</sub>元<sub>一</sub>若<sub>二</sub>也<sub>一</sub>何<sub>二</sub>極<sub>一</sub>作<sub>二</sub>中<sub>一</sub>字





駝店已上西面 相對前駝納言 言敷高麗疊一

枚加唐錦茵為行事上卿此寔治伴方 斤鋪土敷

駝之不入道前駝大納言之而七度 與北系後前駝方

一人相對敷同 陽疊設行 日辨店 已上西面

西店鋪業 陽疊設行 日辨店 已上西面

心札一脚沒饌 遮中之 卷二許丈而小行

川愕之 前之殿下人立四 但工 平昇

小一間五條小壁五 入母屋繩 糸後後糸

斤指之 常之是行之 上之右邊之 掃室四

大納言中納言 斤大辨辨 辨辨 六用辨 辨辨 後辨

谷在店大支大支辨 糸仕辨 辨辨 方辨

弁起店辨 小時辨 海來尔上卿云大略辨

漸收寄辨 山輿辨 宜作辨 欲上辨 法辨 石辨 仕辨 履子辨 糸

鞋辨 饒辨 子辨 迴辨 以辨 方辨 由尔辨 勃列辨 苗又辨 可辨 炸辨 火

由辨 能加辨 得辨 良久辨 晴辨 紗辨 日辨 殿辨 下人辨 不辨 作辨 之辨 由

良久辨 不辨 立辨 而辨 辨 尔云辨 皮寮辨 安辨 刻辨 宛辨 借辨 那辨 天辨 業辨 恒

必 以辨 辨辨 教辨 刻辨 之辨 後辨 逼辨 出辨 來辨 炸辨 大辨 即辨 履辨 子辨 糸

鞋辨 未辨 後辨 遮辨 中辨 以辨 饒辨 子辨 迴辨 以辨 方辨 由上辨 之辨 加辨 得辨 交



已谷騎用一云何不計之以上并起  
息寧以輿寄以之及平心下起度先下如  
自下臨起出自小門古待賢門外騎馬大文大馬  
小行五乘東行武原山襖惺以武愕外下  
了入自愕門徘徊以惺這即看日無陰以  
輿寄屋幕屋沒方大文大文寧以輿  
項之好車攻部干時充刻汗款洎系蹄  
文也然而古代不必系大略如此  
乙二月亦駭

乙卯

從二位權大納言兼大守大文大文藤原朝卜云保  
不從守自閑路系向川原為

從二位中納言藤原朝卜實房

馬副二人但一人黑地鞍

古長欽可用古短也而系下時連女常

連女常連女常連女常連女常

馬副六人但一人二人張

拍繩二人炬火在子前二雜文

又六人自路傍取須三五人ておりや

形を依杖陰ゆけし押着靴く

從三位系後兼左大臣源朝と相

馬副官人官掌二人東帝并侍二人

御方大辨衣冠用唐鞍轡鞍木馬副炬火

二人又毛車炬火由相依見人玉川原お

六之歴路家通朝卜相助之交尔云不好之由

入之交尔云不好之由且有以好之

由法不割口云予亦傍同人所

泰後三曰位下藤原朝卜家通

馬副官人連悉鞞付者紫云

北系後系駈下垣下人相助之記所

廿二日丙戌晴晚頓系八条殿死到許道  
廿三日 浩孤夢之弓切感有大裏燒  
已之由依來勢九胡宗朝牛車兵五  
永寂取未用

寸分晴戌時許地震

廿七日癸天晴移漏不寤及夜寸適

皇所丑茶小  
東洞院  
東角  
中文字光長  
宅之而已  
内古古及比  
内皇居  
休仁經  
口分一談  
浩孤夢之弓切感依來勢内裏燒  
元朔宗朔辰生  
車馳泰内  
已出以一  
地  
今太相

公小  
屋為  
内裏  
系之  
在寺  
哉  
因六波羅之由依周卷之說自又  
系折东欲系之变以輿未幸給斬  
心運為  
驕  
馬  
馬  
扣

車思自後百里小路上行

海大内之由为系合自留小跡如役

彼牛系仕之弓也二条过左来門権位

神分来遇而信相之驕子約友三

人之山了一尺之系結之由再之变即与

龍蹄一之忽跡可供年後以土以門反

中文所下 下内之後若伸立中門廊迄項  
之右大座相丸退出内仍入行河若疏  
比項之右大座相丸退出 押紐團圓下  
結代所 拍木若丸出 之 雖末代 王佐  
力法 忍之 作 氣 云 云 亦

左大下 平足也 右大下 川考 中文指矣

已上五衣 供手切考 大文大文 退氣云 平中内 新中納 已上

振川 中納之。藤宰相 藤中納之末帝 春文指

大文 五衣 左大下 三位中納 五衣拍技 將胡録 常野飯懸老懸乃拍技

相時不懸云 相動一備投吹 六角宰相 五衣 右大下 五衣 新三位

五衣 五条三位末帝 新三位 五衣 法末拍技

拍拵或員將胡録式帝跡案不同也又懸

纓衣小立一為押左並少拍拵長衣楚

楚之 末帝編之 可胡款或 況拍

壹 胡録

廿八日辰晴未刻洋在仕来云の後日晦日可

本大内司系其答承(由)

廿九日巳晴举炮之後雷電兒女穉々

会蔵々々

廿日甲午晴或燭後其東帝系内大天之後

依の遷大内也之是友宰相成頼着交権大吏

邦總三位中納兼雅左兵衛督成(祀右大辨

實總未系依お次中交権大天定(左奉看

陣庄侍廊敷平再右大坐同云々右老履

早端上

右長押下脱之頃之苑人大急光飛伊总信口於中

其庄不放端々

其大天退去大天即移場在巨大外記於之

置軾端上巨外記大外記頼業系系其皆下

日時伊存臨之以為伊水輿裝束之雜石

辨良久不系抄乃之出之云々其起其

右靴總中門邊大納之於之伊水輿其由

執思欲必不伴其之上其尔云何極之仕

哉大巫中云大辨作唐之時能納之被伊

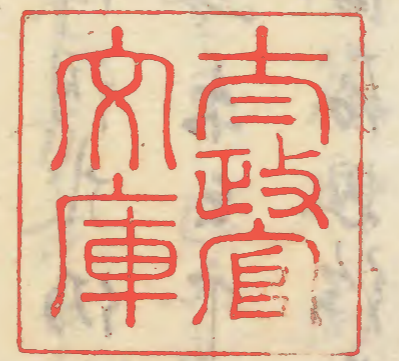
之其大納之既有如祿氣誠以儀此普

通之也。以輿中不必作之。後石執事。款  
外。已出。以之。平起。庭中。門。這。即  
右。拍。後。右。以輿依從以。大。細。言。下。列。立。圖。日。奏  
廿。納。之。鈴。奏。以。寄。以。輿。以。日。云。下。自。下。廊。正  
離。列。各。騎。駕。足。馬。自。志。門。西。行。自。大。文。而  
行。迎。陽。的。建。春。直。陽。日。花。門。亦。入。以。下。以。後  
若。渴。一。或。退。出。或。作。陣。度。小。時。以。辨。從。從  
仰。一。氣。陣。由。於。中。文。後。大。夫。以。日。之。由。志。以。及  
以。辨。依。亦。存。之。方。之  
變。之。改。定  
上。但。不。能。以。望。款。以。移。端。在。之。置。軾。以。日。外。託

外。託。氣。在。小。庭。上。廊。同。之。法。未。作。於。外。託  
尸。云。在。東。門。右。是。滿。系。作。太。是。滿。右。是。張。陣。外  
在。后。不。中。右。在  
布。之。性。狀上。口。仰。云。日。之。以。日。之。由。志。以。及  
以。日。之。由。志。以。及  
後。系。發  
回。日。方。之良。久。列。立。云。之。以。殿。下。人  
須。炬。火。軒。廊。也。而。上。不。加。價。下。又。不。在。之。日  
暗。於。以。高。聲。被。回。立。定。在。之。由。若。尸。列。立。由  
之。後。上。口。小。面。后。五。尔。云。誰。之。又。尔。云。陣。解。以。即  
後。尔。之。退。去。之。由以。日。之。由。志。以。及。同。及。若。梅。字  
姓。若。以。陣。解。之。下。仰。一。又。若。梅。字。之。退。去。之。而。依



之教象也抑就人方古事亦切職之懷中  
 若事遲出之口之遲古之由依以解亦遲也  
 非他職之忽事古事下宜於七日之內不追  
 前里內之時大之之時非不被作廢却由不音  
 奏發譯之故也人之又曰之但急非不追前在  
 又發奏之信亦之時信人追前是有發譯



放

大正十一年六月八日  
 大正十一年六月八日  
 大正十一年六月八日  
 大正十一年六月八日



右愚昧記十一冊不慮來出之間  
審令書一換合

寛文九年臘月下旬

從二位大納言藤原朝臣房



古意以就十井不慮水出之間

卷之六

寬文九年

後有...



