

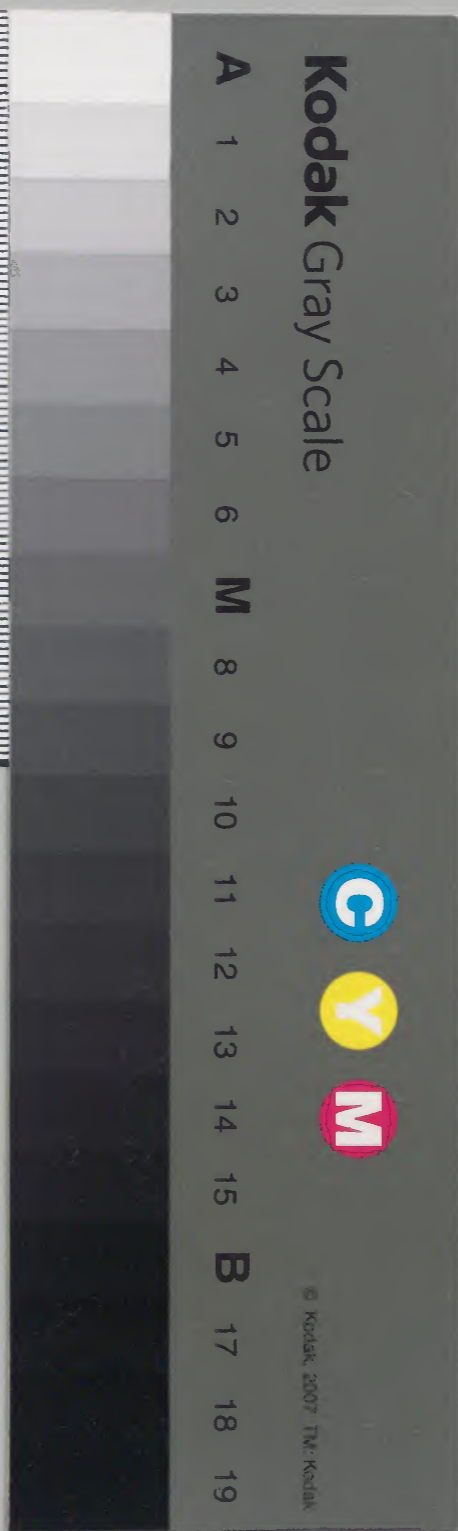
山槐記

二七五九番

和書門類			
一	ル	二七五二四號	
〇	七	九函	
冊	架		

内閣文庫		和書類	
一五	二七五二四號		
函	一〇冊		
一			
二			
架			

内閣文庫			
番號	和	27524	
冊數	10	(9)	
函號	161	86	



綴じ部(喉部分)の文字など開きが不鮮明な箇所あり

治承四年

十月小卯 雨降 平坐云 後関花山院中納言兼雅

一人被行之無勸孟少 納言不参仍見参目六共給弁

事中 後大理時忠 右宰相中將実守 被立入云

二日辛巳 天陰朝间小雨午後参前太相国及晚帰

三日壬午 天陰朝 参前太相国及晚帰

四日癸未 天陰朝 参前太相国及晚帰

五日甲申 天陰未明出日都参福原於七條大宮天

明辰刻於鴨河底乘船西刻着神崎渡上邊今夜宿此

出都参福原事

著福原事

六日己酉 陰晴不定午刻出神崎宿著火物乘輿
西宮新院自伊郡休嶋還御福原

勸盃饌永刻著福原其時小雨即休今日新院自伊郡

枝嶋御還向也傳聞去月廿八日御參宮之後大地震

但不及他國云掃部頭季弘刻自御共占申公家

御慎之由天晴辰刻向給地令木作宿所今度

參院內度

七日丙戌 天晴辰刻向給地令木作宿所今度

余入取相具也未刻歸宿所著直衣參新院亦將乘宗

著束帶乘車後大理於院被示日賴朝已庸領安房國

以并知之由頭并經房朝臣付我奏新院注進脚力

詞者予乞取彼狀披見駿河國佳入五百餘騎發向拜

豆國政賴朝之黨門籠苔根山八月晦日賴朝亦出

管根山乘船夜半著安房國九月一日令予諸郡於予

力輩追捕人家奪取調物此自具所注進也晚於馬

二足所覽府生依伯國賢益榴水予著舊袴騎御馬

燭之後參內參退出

流星事

於終刻有流星變云出於紀伊國方入福原東北

其大如火器渡北斗中餘偏二許大夾北斗在東西

流星入山之後其光不消及一時曲折又南山方其光不

消一道殘長五許尺傳聞掃部頭季弘朝臣四木朝齋

變若是可謂天裂欽欽代變也者

後聞前但馬守親弘死去云

今夜前大京大夫恭經朝長長少將有房朝臣朝臣都宅
羣盜入

八日丁亥天晴已剋向給地見作事未剋大理被渡

西町彼人給地也依招引向伴取被示合造作間夏於

木屋被勸酒饌刑部少捕時光九少將兼宗相撰尊

有除侍從時宗亦在此坐晚晚歸宿所

九日戊子天晴頭弁經房朝臣被來宿所

夜陰自大理許有書狀禪門新造其遂可為皇后

覆殿障子障子面賢聖如何之由被示進日可申合之由存

命者予答云伴条不打任夏也東三条寢殿只被盡山

水代聖主為皇后之時更被改之雖擬南殿山水障子

可有難哉但所詮可有御計大入道殿以對屋清涼

殿有補補由所兼傳也亦無准據尤右可在河心者

今支易唐船業種夏物忌十日巳丑天晴向給地見作夏自去十六日唐船著

論田泊今日遣侍男令夫易藥種

十一日庚寅天晴早且向給地見作夏未剋歸宿所

著直衣直衣新院次參內主上有出所

抄改今日可有撰政初度表而當日俄延打

依可有上表凌任延川事

今日伯可有復任事而依上表更有彈仍延引而上表

延引須被行之處不具仍不行之

正三位行官内卿兼戎部大捕永範依病出家云云年

七十九去八日上辭狀之真如房聖人為戎師云

福永三門居礎事 天晴早且向給地立門二字居東廊礎

晚陰掃宿野

十三日壬辰 天陰今夜依所方違行幸前右大将宗

家夜陰召使來告苗身之由雖答兼之田殿糸内依

騎馬所勞不供奉也尤少将兼宗相伴花山院中細言

藤中納言 右宰相中将 室守 前大

供奉少細言惟基奏鈴於大

将亭间有奏公卿向所殿中門南方東上北面列

件所三间四面寢殿東庇巡當中門廊仍東方無窮之

故云抑此所方違者自舊都被違大將軍方福永尚也

被用恭親朝臣說也遷御大將軍方之後四十五日 一

度雖月方令宿他所可令浮忘御之由所申也是為

先例云而在憲朝臣後日聞之初意行幸之時申云

於因大將軍者雖令宿他所使更不可有被違其之儀

是偏恭親云今案也者仍去夜被問人云所大細言

新大納言宗家予亦也予申云兩家之所習難決申

遷飛大將軍後田方所方違事

恭親朝臣申有例之由先被尋復例之後以勅申狀被
問在憲朝臣隨例之有無并吉否可被計行如者當其
相被申旨大概又如此云而在憲恭親在旧都忽難
決之間於今者任先之儀可有行幸之由被仰下
福原宿所上棟也所讓寺之男長房從者來行其

間事

十四日美已 而降年後休止早且向給地見作事申

刻歸宿一昨今日有撰改初度上表予可勤勤使之由先

日以頭弁短房朝臣亦送仍申終刻着束帶先恭新院

少將兼宗在無及晚參內中務權大捕經家朝臣自日

藏季陰從事

都來恭著間 若遂不付內侍所其間予着陣藏人季隆

右衛門後佐親雅男

依可從夏也召官人令敷膝寢季隆下內

藏寮請奏仰詞 宣旨ノタツハ 次下吉書於頭弁之後

整復殿上南門西腋立握門楊為中務者撰故家司

付著於彼所項之中務權大捕經家朝臣參入令昇表

案於省官亦參入頭弁四內侍所告所殿東南庭之外

無路副南方可令昇表案者藏人仰此自首首下人

昇之付內侍所甚違例也捕已下省官亦自殿上口邊

退歸云 理髮取表面 加花足 持恭 臺盤所付內侍

案并而復返給省頭弁恭 臺盤取方賜表持恭新院付

房卷閣之即歸參於御殿西弘庇邊取出表於殿上

西簀子召少內記賜表內記於腋陣寫出之實者兼內

下方不行逢 不加花足置書御坐御硯首上掌燈在燈

燭猶以燈臺可供御座左右次頭弁出殿上召弁兼候

瑞座予參進作書御座弘庇御座西同御殿南面儀也

使給日候簀子給云是太炊殿儀也無弘庇次御

御座之時奏者候弘庇坐供弘庇之時公卿候簀子

者例也仍今度頭弁取表函授予捧笏賜歸出殿上

跪置表函於臺盤上中臺盤次長拔笏召藏人置笏取

表函賜之仰可賜陣官人之由寬弘九相府殿下時為

取馮取 返上頭弁取之入表函以壇紙二枚乍重墨

予去年辭右衛門督仍無隨身可被召備陣

官人之由內兼所示以弁也保安度如此予起座參

殿下官人相從予乘車之時取表函入車中於殿下門

表函又賜官人進立西廊砌邊官人在傍權右中弁

光雅朝臣正笏跪踐相逢相無小指光雅朝臣還昇中

事由平宰相 下逢予作立捧笏取表函相公又作

立捧笏相跪授表函於相公予作跪後笏立相公還昇

相公作法有題不可又見其氣色乍立可取官之

由被存於見不欲跪之氣色相跪同雖屈身受取光可

也以光雅朝臣示氣色予昇西廊南簀子西端東行著

寢殿南庇坐中央東間過副御簾南北妻敷高懸一

御簾案之南在御簾撤之不立屏凡不敷必延又不立
倚子予昇長押自坐前取著伯正不著首
新大納言宗家代主人著坐抹笏取祿取謂重二領也
經筵子著予座前授之有示事其詞不問被畏申之間
時勅使不動座以存此儀予不避座予左手提祿降西廊南筭子南者
此無階殿同無階然而隨便直降此殿也頗進出砌外向民再拜西行著
沓切將授之又授祿於少將少將賜雜色帟宿所任寬
治例頭歸參內裏也然而依窮屈內觸子細於身
不歸參又上表間可候座之由雖有根政命申勤勅使
之由不參寬治大相府殿令候上表座給又令勤勅使
給被者所子息也至親之故物可隨時宜由所存也於

殿下可有告書云云又可被參內云云被用唐車被著
直衣前駢八人隨身布衣冠侍從家後右兵衛佐威定
扈從云云表草文章博士敦周朝臣清書右兵衛權依親
雅後閔吉書官方右少弁兼忠藏人方頭弁經房朝臣
政所權右中弁光雅朝臣於直廬無告書作上表人

源大納言定房新大納言宗家平宰相教威
云云

五節定半

自沙室被仰清書事事

今夜有五節定直廬儀也頭弁經房朝臣書定文
十五日甲午天晴早且自仁和寺御室有御使觀音

院灌頂式師隆季被造進清書式云云法則集宗之所
秘也故教長入道清書之而未調卷入感入彼外題同

書進款之由也此御使自旧都被献新院使被仰遣也

藏事小分配年中公事十六日乙未 天晴今夕藏人頭尤中弁經房朝臣藏

人尤少年行隆藏人尤衛門權佐光長陰陽 助濟憲

朝臣掃部少季弘朝臣大外記師尚大夫史隆職參陣

於陣座邊注出年中公莫定日次分配奉行職莫是

非光錄兩都之間每莫懈怠仍有此莫云云頭弁奉行

莫十五尤少年五藏人佐七藏人宮内權少捕親經七

云今日大外記賴業不參佐矣治云云

十七日丙申 天晴早且尤衛門權佐光長未宿所着

葛淺黃水干葛袴已尅向給地止未尅歸宿所今朝藏

人尤少年行隆直乘小袴來予給地見作莫云云

今日改勘祈 穀奉幣日時改直宣命藏人尤衛門權

佐光長所奉行也此奉幣四ヶ度迄了十月例希代事

也申列著束帶光參新院於中宮河方謁女房莫燭後

參内著陣與藏人佐來仰日時可勘申之由予著端座

召尤少年行隆奉幣奉行之人也仰之即持來予披見置前弁

退仰外記甚可持參之由而外記不作仍令史進之付

弁内覽奏聞弁自陣腋歸來覽日時二通

却高文七裝束八端巾鞆袋氣損調改日時事伊勢高宮御裝束翦冷損調改被獻之束廿八日奉幣

次被制獻也予問曰可被載辞別哉答云於恠異條光

日延引之時被載一調進之由者不可被載只書自奇
被副進之由降職宿祿所申也者今一通八幡所叙
袋同歸食損來廿日可被調始來月一日可被奉日時
也此兩夏兼不仰予只令勅之持來云奉幣日時內覽
之次同欲內覽仍所覽也者予披見之後須言也然
而有夏煩密一返授弁公加入奉幣日時言之由示
夏躰狼籍歟以內記少內記成行來仰宣命夏即
持來草不書人辭別只改秋時伏七內記申云大內記依
所勞作宿所密一申云先日延引度宣命清書少內
記成棟持日都一此宣命辭別不改直只改時節所許

然者可摺改其所許之由內一可仰達成棟許今
清書內覽定令申請如清書可存此儀也夏雖不
當未代遠都公夏只可道便宣夏也項之弁持來草
即結一通略之下弁一又結一通退予古史返賜菅
內記持來宣命草云撰政御一清書夏兼者予就
御令藏人供奉因復返給宣命於內記退出奉幣久放遣
夏尤大将一實定於日都神祇官可被行因在少弁明
日又可向日都一
十八日丁酉天晴家烈大雨大風停休上今日被始
行長日法華御誦經藏人左衛門權佐光長藏人允兵

被始長

日法華御誦經

十八日丁酉

衛尉時房亦奉行之中領言相具少將被恭因亥燭之

後歸宿所被談之日時仰名光長今朝示送曰於藏人所

可送仰名取加日時光長下之光長今朝示送曰於藏人所

仰名可召上卿者光長下之光長今朝示送曰於藏人所

仰詞令移着端座右中弁光雅朝臣下之次參

廻請司松光長問仰參否光長申亥由歸出告御出之由即

我仰鐘於光長今朝示日仰出納苗書打鐘於居奉

將恭通朝臣大少將兼宗昇次我新宰相中將通親非

職更着座僧昇僧經六人九僧三口已上九

催上卿一人也昇出居座前此亥猶不可然九自殿上立幕外可

惣在廳經緣之知日保元前大相國殿為上卿恭

行亥之由所見也者然而今日威儀師打磬堂童子解

衆僧并冠所皆着束帶由次官宗賴着座唄堂童子賦花管散花收花管光

侍從家俊長仰御願趣今朝示曰可奉疏經問公卿退次出居退

今朝光長三先僧可退下而納案依昨日光長來示

不斷光公卿退者此亥可尋令見予也三今日於御殿可被

合今日事會朝作次才令見予也三今日於御殿可被

也才二三日無上卿出居堂童子才四日以後可出陣

外可然之所之

向給地見作藏人九少將

衛廟時... 細言相具少將被...

僧留四人北上面 東上面

僧繼下廳 散花机

導師座 誦上廳

同下廳

出居座

今... 出居座... 嚴上依間... 狹十三長... 臺盤脚... 連子... 嚴上依間... 狹十三長... 臺盤脚... 連子...

予案之僧繼下廳猶以西可為上... 以佛前可為上... 也

又威儀師可著南端... 今年... 也

今朝向給地見作夏及晚歸宿... 也

十九日戊戌

天陰終日風

廿日己亥

陰晴不定時... 雨早且向給地見作夏藏人尤少轉

行隆慈人尤衛門權位尤長安房守安長亦來雜

後各歸... 及晚歸宿前

廿一日庚子

... 也

天晴早且向新造宿所大理被唐綾茶相具侍後時宗被

渡藏人尤清門權佐光長漆直密右衛門權佐親雅白襖

安房守定長緋水干相模前司有隆藍摺水又大理有勸

誘晚以今散葛袴

福原宿所移徙事

今夜此新造宿所有移徙更自舊都依當將軍方

讓与此地於井戸次郎長房仍皮男今夜既渡也著

水于袴之權漏剋博士季親著束帶勤及用子祿

大褂一重去十四日攝政上表之時予勅使取賜之祿也令予付之先是季

親并對於帳中無黃牛水火亦

廿二日辛丑

攝政第二度上表更

天晴早且向新造宿所今日攝政中二度表也未剋著

束帶系新院師大納言隆季別當時忠堀川宰相經定

新宰相中將通親大京大吏俊範系入項之權右中弁

光雅朝臣送使云御表更院人者仍大理相共

系攝政殿堀川宰相又被系入攝政被出客守

大理予著座兼作便宜取也堀川宰相本在座而依座

光雅朝臣系進申表草仍云氣也隨至人自退席

召文章博士敦周朝臣束帛持帛表草披蓋前
板敷上以文下為主人方說退主人之卷被坐座

前召光雅不被加光雅參進賜草不直揚文上方此故下吉書

退歸令右衛門權佐親雅清書此間光雅持帛表草并

壇紙八枚之法法始次直請書於折敷如筆持帛主

人以表加著光雅以筆折敷退次主人被裏

表召光雅召使右邊中將隆房朝臣參進

挾笏賜表以表三方為右方參內主人入給大理予

退出無見下表之儀堀川宰相猶在作勅答使

祿可傳訖主人云不見此竟中使先例中將勸

而尤中將秦通朝臣隱作于此都依遠忌不參

尤中將清通朝臣在山路庄 日來尋逢

今日隨被催當日申鹿食之由仍尤中將

通資朝臣可勸云件人新院所服藥庄

之間於海前同服藥云然而今日依可參內今

朝許止之云勅答上卿師大納言草大內記業遠

帥云勅答不可奏依知主也云宣命所奏也只可內覽

內覽之時主人著束帛為定更今日藏人吉更

藏人尤衛門權佐光長所奉行也

廿四日美卯

出福原向回都事

天晴北風烈今曉出福原向舊都於都賀天明午刻着

河尻成刻着柱下宿舟中先以寒浪底難堪忍也

著郡天晴曉天出柱下甲剋着草津日未入歸三條

天陰時之雨大理時患母堂尼上被渡雖羞饑忘火不被

食唯羞菓子奉菩提樹念珠畏白今日大業會五内

日也後因源大納言宣房如殿上人直加衣裳正面新大納

言宗家乍持着座云有所幸之內直正面也新大納

言所為之可

祈年穀奉幣夏

今日被發祈年穀奉幣自日都神祇官被發遣齋

九大将實定并右少丞忠八播使藤中納言成花賀茂

右京大夫基家松尾一條三位實清平野法住寺

三位雅長云此奉幣自去八月四日度延川尤為奇

今度被勅改日時並宣命予福原去十七日可奉行

十月祈年致代夏与但右例云云云云云云云云

云云云云云云云云云云云云云云云云云云云云

廿八日下米八斗云云云云云云云云云云云云

天晴今日大業會法願也仍未刻泰法勝寺胡座

間也源大納言定房人被作座并暫入西院右長床子

以并經房朝臣云雜族胡座僧徒退下予着堂

前座不解鈕例也以弁進西南壇上若此取上鄉送被
目可打鐘之由也衆僧列昇講給賜布改講
師新以弁取之長床僧經以下右馬權以基補朝長
堂童子集人正清定內截助倫 取講師退出次有尊
惣在廳經錄居正面外 面書官人又過間居此
後源大納言予右京大夫基家朝庭間被奉以弁右馬權以大
外記師尚堂童子二人列居預亦自行香札下至千戶
內列立次才傳輪授面書官人傳惣在六傳
行公鄉也相引立正面東間以東 面書官取火舍次西
行香列正面西間以西次如初列居心面返輪各後

座退出千叶申刻法勝寺夏帥大納言隆季奉行
而作新都仍依此云事

[Faint bleed-through text from the reverse side of the page, including characters like '大納言' and '奉行']

依東國亂被止事

許被仰源大納言依東國逆亂被止樂以并心欲
被行定考之時時大納言家書福原清殿下処分被仰
傳止二直去而定考延引今不被行依蒙此処分大納言
被行因宗寺寂清云之時被止樂此首申源大納言
処有沙汰已被止定晴舍采可随被後免者仍止之
將門乱時正月節云止采云
追討後免由風國事

頭并日賴朝黨進出駿河國軍河邊合戰追討使官
軍敗向伊勢國之由風國者

廿九日戊申

雷鳴雷降

朝間晴午刻天陰雷鳴風烈雹降其勢如大角豆積地不消頃之

休心後園院河船亦漂溥多溺死者三午刻向東山堂

行弥勒海以祭前大和國花山院夜陰歸三条

十一月大建戌子
一日己酉

禎吉後云池額事

天晴大僧正禎喜使阿圖梨覺親被訛高野塔額得

達金剛院之達字常途作脱乃有意趣用此字云

梅宮祭事

梅宮祭上卿右衛門督實宗并右少兼忠云

二日庚戌

天晴去女房聖人夏子自

故高松中納言實衛後家上入滅云年六十七數月

高松后入滅事

痢病遂逝去予外戚姨母也法印覺成舍元年來
有養母儀然而不被遭喪自御室有沙制止來少
九日為觀音院灌頂大阿闍梨三

三日 辛亥

泰仁宮中

天晴午刻泰仁和寺御室有御對面及晚退出

高松原尼上葬送

今夜高松原上葬送一部内隔竹土葬送

件所法性寺也故法性寺殿西御堂南方對也

四日 壬子

東國追討使可退之由

朝間晴午後陰夜陰尤少將時實初來示曰去朝

自駿河忠清十道前右大將宗藏許云賴朝黨數百騎

也十一個國已同志官兵總千騎也不可敵對皆

駿河國欲著遠江國府可然人猶可被下也

又以景清被任信濃守可為追討使凡者駿河目代為

賴子被伐或曰目代一人存命云但此更追討使

唯感朝臣一切無音只忠清許申云云

五日 癸丑

天晴

六日 甲寅

手額送大僧云許

天晴古日大僧正形被誅高野塔額得達金

送彼壇所又穿一紙河送所才子宮可當送

追討使由事

由被作

或有之追討使右少將惟威朝臣今晚合都六波羅
九月十八日著駿河國同十九日賴朝黨營千不志河
送使不知其狀惟威朝臣間所為於忠景之日無染
朝使者然以此條私合戰之時事之今為追討使可
及返答或先問彼方子細可斬者惟威朝臣從此言令
痛問使者云軍兵有數百敢不可為敵對者曰此後斬
首人或難此事云官兵繞千余騎更不可及合戰兼
又諸國兵任内心皆有賴朝官兵牙恐異心暫返苗
者欲圍塞後陣云忠景亦因此事無欲戰

心之間宿傍池島數方俄飛去某日音成雷官兵
皆疑軍兵之宰來夜中引退卡競走自燒宿座
形中將雜具亦忠景知度不知此景追退歸忠景向伴
勢因京師惟威朝臣入京著近川野路時有上平騎
此景或威之兵法門退隨景無難之故或又謗
近日門戶之虛言其多此景定少實然也 岡卷
既隨及粗注後日从弁經房示送日東國追討景
平中納言 賴威 平宰相 敬 可下向 由隨有沙汰先伊
勢守清經定安自 道可下向 又類西武士自船可
卷之薩摩守忠 約若桑川守知度筑前守貞俊大

先尉忠鑑苗魯河國本少將維盛胡長在近江國
由所閱之新都有歎息氣又今日六日推名中弁光
雅胡長廣撰為語羨濃源氏亦可下向之由昨日
被保下万人奇驚之間被改竿博士廣房也今日
被改史生修久又停止山穴祈事可還神田都由事
或山僧來曰衆徒強威發起新可令還神田都之由
有重之案不可言座主亦能治井行調伏法依東國也
衆汽嘲之一山不同心之彼日以弁經房胡長示道
申今日被保昇殿人了右大弁重方胡長侍從實保
侍從隆保回幡守隆清也也

七日乙卯

天晴入夜雨

八日丙辰

雨下季季御統經次牙秋仁和寺御室自去年依有作
所作之殊被感仰

九日丁巳

天晴向東山見作 亥晚以歸草

今夜子時許三三位行宮內卿式部大輔藤原朝臣承範
薨年七十五陰終正念法皇二系院去月十日出家教日臥病大
小便不通三為三代法皇二系院帝者師文道滅亡已

有此時

繫

關東輩至于尾張美濃同其心

十日戊午

陸源問送五節舞雜末書

天晴送五節舞雜裝束於三所沙汰人許丑日九大将

道前伊賀寺雜兼宅寅日曰幡隆清送仰隆季四条大

宮亭辰時但馬守經正朝臣送山城分惡良宅使内舍人

清實也大将曰幡納打裏但馬納能裏兩國各依嚴親

余也指予去二日狂眠爰出來仍觸其由大将返若出

号花山院中納言兼雅訪一老老隨又改納言依逆亦有其

余仍作其旨如使者不考他人燕送之余尤有必赴前

隨本所命非予自由

十一日己未

天晴

十二日庚申

天晴

十三日辛酉

天陰於夕時小雨可有還御旧都由岡卷龜高

宣訖言死

十四日壬戌

雨下

十五日亥家

出日邦 糸福

天陰風烈未明出門出六条大宮天曙辰刻出草津系
船東燭之後着河陽馬首依風所進也依塞氣
寮之宿小屋

十六日甲子

着初糸福

陰晴不定風烈出河陽宿於神崎渡系與出杉系案
東其間路甚狹善道中刻着福原宿前東燭後向花
山納言宿前被着酒饌及陰更歸草

十七日乙丑

着初糸福

天晴未刻糸福江糸新院晚以退出藏人言內權少彌

親經示送曰今夜攝政也出張豐給御共人之不糸

可令糸入方申障不糸此更甚然由不糸童御覽

人今夜危從別樣更凡今夜但馬經云舞姬許糸

後因別當時惠右宰相中將實守新宰相中將實守危

從云依無人被催与中將各申云相親攝政人

可危從更然云依作可糸入但被台舞御說之糸

者勅賦云

十八日丙寅

林大御所

天晴測醉也仍少將兼宗未刻糸內出江打着紫薄枳
小舍人童二人梅紅梅萌黃衣白生草衣隨身柳款冬夜

青單衣皆用貫布牛童赤色黃衣白惟今日如例
不憚東国乱逆

行海入滅事

今夜子克法印權大僧都行海東寺二長者入滅日来不食

十九日下卯

童涉覽中

天晴今日童涉覽之後因所殿無使宜仍南殿書屋

懸泔簾以南廂擬以庇予案之為此儀者隨所殿

何放出式四糸殿近來殿之時只五童子有泔泔又陣

床後及行廊渡長橋力坐上路中官殿止南殿西黃

子尤有便宜何強捕長橋哉九大将實定別當時忠

右宰相中將實守新宰相中將通親依古作所前藤大納

言實国因播友一所童有泔泔不被憚東国乱

新堂云古舊都中神祇官所被行也其間亥先日被

問人今夕花山中納言被來入予宿取丹波前行雅侍後

兼經有共羞酒饌及半漏被歸

廿日戊辰

言多事

天晴美燭糸新院少將在車後攝政被糸依伴被參

御前予參内福系料造良久被始行節會有出所内

弁九大将實定外弁三条大納言實房藤大納言宗國

新大納言宗家花山院中納言兼雅右兵衛督宗通

右宰相中將實家三位中將賴實藤宰相定能新宰相

還清旧都日次事

中將 著坐之後即訪五節所内弁一人留作小忌未
糸去且被行也去夜书旧都被行新掌會曉暗以後可
馳糸也予不後所前座退出明晓可帰旧都也故也
以弁云還御旧都日次今日被定作来北三日所出
門可幸土御門大納言亭福系約造亭廿四日可著御小内
人山左寺江亭廿五日可著御木津殿廿六日可
有行幸日新五条亭者新院所八条殿所可
廿一日己巳
天晴晓天出福原宿所书以同居邊天曙午刻着河
尻乘船裁燭之于江口上五六町宿船

旧都事

廿二日庚午

着旧都事

天陰晓天月出之後出船出院邊小雨申終刻着草津家
車東燭之後帰三条去廿日近江国已同心東国飛津
守景家郎等五六騎向伊勢国之内近江国余射教
之軒三人首懸勢多水海船皆付東津生来不
通

倭有還都新院出山事

依可有還都 今日新院有津出河津幸本皇后家
雪所取地之書

廿三日辛未

義貞子燒信必向近江国事

朝间雨下式者云故義貞子住持津国豊嶋故親弘慈

也件男昨日燒豐嶋宅夜中馳出今朝過此京向
近江國先亦在彼國之故也伊多弄武者取

追之至下山科然而早以入近江仍宜歸之
還都沙出門事

傳聞有還都莫出福原皇居行幸前大納言邦總鄉
家件取回福原内也是御出門儀

廿四日壬申

自福原行幸也門之由風事

天陰自前大相國被仰去東國通亂及近江仍自福
原還沙事延引今日前右大將崇感可着此京為計江

列之風同如此京中不安閑無為之如何予刻泰彼殿
花山院

申承雜莫申刻向東山晚以歸三条

自福原行幸寺江邦經鄉家法皇御坐沙船新院御

法服

新院御車依沙船別當三位

廿五日癸酉

陰晴不定風烈今日出沙寺江可着沙木津殿而

依風御船出唐崎

儀政着沙木津不可下御

廿六日甲戌

陰晴不定風烈今日出沙木津殿行幸五榮東洞院

亭新院沙常御車六然羅賴感鄉家

御幸御藥六波羅入道大相国亭号泉殿去六月二日

俄遷御福原亭被弃置平安京而依天台衆徒訢

申并東国逆乱俄又有還涉史

依比震那智瀧臺不動摧破沙事

後因自今日三十日然野那智地震龍臺石不動身御

目上摧破海濱示法戒相宛可悲中御

廿七日乙亥月今日出幸下御幸下御幸下

天晴仁和寺法印被来入

廿八日丙子

陰晴不定未刻参新院云波羅頓堂心攝政新大納言

前治部卿光隆堀河宰相光隆新宰相中將通親被参

次参内参中御方平中納言被作此间可作

于内裏之由被作下仍征作由被示叱从退出

廿九日丁丑

陰晴不定陰夕雨

卅日戊寅

朝间晴依東國行仁王或時下或时止依東国送礼被行至

會中御門大納言宗家参陣被定申僧名堀河宰相被

書之權右中弁光雅胡臣奉行之大政官廳一所被

行之近年大極殿檢校皇太后宮大夫朝方堀河相公御

参官廳行之他人不参

今日於新院六時羅池被議定東國送亂更力以左中弁

經房東國亂事奉行昨日有召仍未起者東帶參入人又

漸參入左大臣依兼仁王會署左大將實定直衣去青於新院

被倭圍城寺亂逆更之日同被行仁王會九府如今日被着東帶而

右府着直衣無便由右府被申九府今日大將無其詞

師隆季中御門大納言宗家左大弁長方亦也此外

應召之人右府被申所勞之由前中納言雅賴

在福原皇太后宮大夫隨參入依檢校參仁王會又

此外三條大納言宗房藤中納言成托左京大夫隆範

布衣隨參入以前各退出天台坐主明雲參入並殊召

依江州騷動不審自去夜程依近邊由被示

前檢僧正公顯參入為御使昨日向園城寺去夜

歸參今日又依召參入及晚陰以弁伴大

臣云東國凶黨送亂已及近江國有同心之関之去

夜近江山徒木來署大津濱歸云去此間更何據

被討伴各相議可申者大臣目大弁又被示弁

云伴詞被示大弁者以弁進寄大弁坐下示之矣

後日或入曰法皇可執改給松之符之處

弁甲云追討外不有異議其上又被行法自有凶伏心境

又如法可有御祈禱其詞其多然而大概如此弁予申云

被追討使之條理之所當之尤隨可然而一國同意

之時若賴朝黨已發向近江國若不廻時刻可被追

討使如風闖東國只各同心不從勅宜然若被亦餘勢難
經日故不可有增減也官軍若被白集諸國軍兵之間
跡可加其力變不若追討使先老官使可被尋問致
起之由說死若申自偏不肖勅命者其時隨
狀可被討行也速被責以則若美濃國以下加力可有
扶心尤可有思慮事也也御祈禱者諸社諸寺尤可被
行也兼又諸宗被行大法者也者中御門大綱言被同予其
上御祈可被行仁王經法毘沙門法也由被申師被申云此間
更可被行之以申可有御祈更內再三申入其外寄
申之事被行法政更尤可然更之然而更已及火急降被

行善政難違被亦之國然之可然之更一與此將為三其可
被計行也追討系者武勇之輩尤右也此上只在勅定尤
大將被申云先被追討近江國之系不可及異儀彼國四
後不幾欽一國降者濃抄以下定歸伏物若左大臣被申
云大略同尤大將被申兼平康和被奉寄一郡神官先跡
已存尤可有其沙汰者各被申之詞甚隨多詳不覺悟只
注大概以并系御前奏聞歸來伴國食之由云云法身寺
八幡如事人之退亦于也更燭之後也平陵而系法成寺依御
八講始也項之皇大官大久被系入仁王會只今
更者又權右中弁雅朝臣系入行所入講事攝政

齋給予大夫下立湯外掖政入迴廊於被昇東面而階
先見之入迴廊戶自同廊中被昇南階東端方欲可
尋知夏也被著南庇饗座予大夫中務權大捕經家
朝臣著坐撰津守以政朝臣持齋否撰政被搖予予
起坐經管子昇南面東一間跪撰政坐坤邊賜盃後坐
門宰裾後擬大夫後撰經家朝臣予著茶士二老
五自坐上進寄可賜盃也予著第三机仍經管子也
次撰政召光雅令齋進跪南管子被問僧會否甲
大畧齋入由枋政被作鏡光雅退歸於後戶作撰
政以下著堂中坐諸僧起坐迴後戶方自東庭門列

齋上著齋法用說法論義有行香撰政予大夫
經家朝臣右馬權以基捕朝臣家分職夏亦列之返
論之後不後坐退出齋前大相國花山院甲承雜事歸
逢戶于時子剋

十二月小建

一日己卯

燒七事

朝間雨午後陰晴不定寅剋燒七六條坊門南東洞
院西皇右五齋南陣東洞院西不閑儀仍齋內醫博士

信康來日伊賀俘勢軍兵寄近江斬柏木入道同見
判官代山木兵衛尉三人首由唯今脚力來若後

斬首夏無實

二日庚辰

陰晴不定傳聞賴朝信義法龍上紙甲斐國秀衡

助長可攻之云自常隆國年脚一昨日上絡

今日尤兵忠督知感鄉為追討使發向近江國至平駿

河國次才可攻云京中在家誦別當宜立楮戎放老

置立云

被作警固云以舟經房朝辰合討相計可被作

有東國亂送之閑固護奉令可作物之由云

後閑依非常警固不作之唯諸清教警固云此夏如何

可依時夏也天慶二年十二月廿九日秀尸王記云下宜

旨警固諸陣云十五至要客各老固閑便云如記

若有白作物云如何

依亂送所祈伊勢以下十七社奉幣云教老

三條大納言云實房為上鄉稻荷以下使殿上人

院院相掌御神樂云今月延引自新院被催連

殿上人云可立拍子云依上皇御子有嚴重儀

後閑中御門大納言云宗家右兵忠督云家通云系入

自今夜為女云祈始大威德供請延閑梨德之

三日辛巳

奉供表白檀千手事

陰晴不定奉供養白檀千手觀音性阿為導師

未剋近江國方煙見若是官兵攻凶黨之間放火死

四日壬午

天晴申刻參內先參中官河原權大夫實家道衣

暫言談後參殿三方即入新院前矣綱言 邦紀新宰相

中將通親桓儀晚以參法成寺依仰八講結願也夕坐

況法問也論義人有行香攝政中御門大綱言 宗家

予右大將良通藤中綱言 成範右近衛督家通堀

川宰相親定右大弁重方朝臣列返輪不作例中

度予退出右武忠被來南底方立誓言後

退出

大理時忌

被送書云法皇上皇可御坐一所松殿自備

前可令歸之由有沙汰者或人云此事自一昨日許

有沙汰前大納言邦總被先送松殿宜旨

五日庚未

陰晴不定安房守定長未

六日甲申

陰晴不定卯始剋許前中納言雅賴之家系南

追捕前大將宗盛著大少將時實朝臣相副勇士數十

騎令亂入家中明經博士廣季子号江守有彼家依

雅賴之家進補事

有可被召同事欲捕之七人逃脱不傷之其間武士
等入寢所墜籠亦皆刺之如屠衣服不可言
為予近隣仍騷動音所聞也武士退歸之後着使
訪納言

午刻向東山晚八時參前太相 苑山院 被仰云去年松殿

莫相國自去年閉門今日可明也 成想下之不用我泚勅勅身仍可閉門

大理 被告送之次粗達子細今日大理也新院

被示送云日來閉門不故事也早可閉門者今日九

坎明可被閉云新宰相中將 通親 被參入局退出為三

七日乙酉

朝間陰晴不定午後雪降今日賀茂臨時祭也去月依

還都吏所延計也予參內

藏人宮內權少捕親經奉行

傳聞夷燭後御襪物改不被參親經不知其有相待

被參入之間空及夷燭之後參八條亭奉尋日遊不

被參之依雪中門敷庭座 三參殿東 依坐狹不恙着

使新宰相中將 通親依代始 拜人四位四人 中務行大捕經家女

左少將時突 五位四人 右少將實明侍臣隆保 六位一人 藏人

右馬將以基捕 陪從四位四人 前皇后宮大進資泰前和泉守季表

門尉兼捕非藏人 陪從四位四人 前下冠守高仇 拾津守以政

左馬將以基捕 陪從四位四人 前下冠守高仇 拾津守以政

五位一人

散位信賢

參仕

公卿

三條

大納言

實房

中御門大納言

宗家

花山院

中納言

兼雅

別當

時志

平中納言

右大將

良通

藤中納言

成花

右水

門督

實家

右兵衛督

宗通

右宰相

中將

實守

三位

中將

賴實

藤宰相

定能

依東國

亂

此門警

同

共

理負平胡錄其外

右大將

以下

出府

皆用

壘胡錄

御禊陪陪右中將

清通

朝臣

及重衡朝臣不參以并經房朝臣

陪參入依於帳日數內不勤之

陪膳藏人

宮內

指少輔

親經

藏人

左少弁

筋有無三獻無傳

蓋

蓋

蓋

蓋

蓋

右武志

彼

手

送心

勒盃

時可

人存

首

樣

或曰

胡行

幸

弓不可持

欵式

又猶

可持

我持

弓

左廻

者也

予

案

猶

可持

者不

以

弓

蓋

物

歸

持弓

退

歸

似

無

便

人陪

不

持

掌

堂

儀

論義

祿

人

直

弓

可

為

以

琴

時

取

加

弓

庭

中

魏

儀

猶

參

否

今

一

人

花

山

院

中

納

言

一

中宮抄書事

於禩中務權大浦鍾家朝臣陪膳范充聞諱過法
相和教言夏越左少將尤少將有房朝臣依有姪若不社內
其代陪從廻御馬例也其由鍾家朝臣示之范充懌
之非使非行夏據不可被知之由云云
中宮每打出依東國送乱狀元三日同不可有打出
禪門被命其旨云是依乱送夏云不可有還之少
非樂由風聞仍年人陪從不歸參云間猶有此事使
年人鍾家時矣朝臣陪從兩三參入公卿別當平
中綱言參入公卿不勸益本拍子陪從鍾仲元云
今度始所也末拍子百人右將曹每好方云之好方同

庭火希代例辰剋許河神樂始云近年公事有若
七可悲

八日丙戌
法皇上皇沙同宿事

去夜雪積一許寸陰晴不定今夜法皇自六波羅泉殿
遷御同池殿新院御日宿云前大戴親信友宰相字修

前少將資時朝臣被免參入藤中綱言成範可為執夏元
師大綱言為執夏自去年被奉新院御方

九日丁亥天晴

今日間卷巷騷動或云南都大衆入洛此夏僻夏大津
惡僧入籠欲叛宦兵仍平家軍兵馳走河原明曉可

向大津云

十日戊子

陰晴不定及晚雨雪間降未刻參新院藤大綱言

花山中納言兼雅別當時忠堀川宰相賴定三位中將實光

相中將通親被參入右中弁兼光朝臣奉新院伴召無亂

米和諸國返夏且由申大理能也平宰相朝威

但馬修理大文經威領狀紀伊伏渡已三返回平中納言力不及

之由申又藏人左衛門掎佐光長同奉院宣上達部受飢昏

悉可獻兵士市內裏之由被催來十三日可合見卷

山惡僧因城寺惡僧同心籠因城寺仍力令見夏鉢

前越中守威後而等女騎許老寺之間古山科云徒

四十余騎來而相戰向淡路寺之追來加戰之云徒

敗走斬首四人

十一日巳丑

天陰雪積二許寸園城寺山徒未敗落

十二日庚寅

陰晴不定官兵燒拂園城寺房舍金堂并堂舍房

兩三宇殘雖放火金堂威後令消

十三日辛卯

陰晴不定去八月放生會而見付御銀袋并法首

諸國被召無亂米事

上達了交候被召進士事

惡徒中山佛合衆事

園城寺惡徒未敗落事

三井寺房舍燒拂事

為前被食損調改今日被獻石清水使祭儀無出督
家通鄉上鄉權大納言實國鄉於陣賜宣余書復件
御鈕袋御首納長橫出士早之無副使奉納之用
使候御前之
近江國云徒城事
後聞今日近江國云徒為官兵被攻落馬瀧城折首
二百餘人

自湯宮石野宮記事

自御室有御使

上總上座 祐賢

召小野宮記獻二快

永花口五七日事

今日故宮內鄉永範口五七日也大學以在茂野草禎

女安房守定長清書導師權律師平性知寺布施被

物三重裹木十許長女故中務少輔長重家修之

生孝範向被所歸系所談也

十四日壬辰

尊勝寺灌頂事

天晴今日尊勝寺催頂也彼寺上鄉源大納言所

勞仍可奉行由昨日以弁經房朝臣承送五僧若者

先日被定可勘改日時由同示送今朝大阿闍梨天

台坐主僧正明雲被送書札云雖申所勞依重作可

參入也早以退出大切先例三昧耶戒若未剋被始

或入夜陰或及深更也灌頂者雖入夜也三昧耶戒若未

燭以前被行畢也条大切也殊可參且此間內觸行等

者仍台使諸司不可令遲參之由作行莫外記頂台作

然予早次可參內仍且作也未刻參陣官人不作以
奏時為代令物狀右少年兼忠令勅日時外記言變
付右少年令奏同內覽撰政吐八條掃筭亭三并
參彼亭予參新院六波羅即參普勝寺入西門著
灌頂堂南面第二間昇西階有板敷一間然予著
杏昇南檀為士故也坐主兼以參入呂外記尋問
諸司五人外不參并未參入予以召仕告參入
由右座主讚衆下立金堂東方誦讚此間掃部寮
敷筵道予文以召使申座主云批蓋役人未參入只
衆僧前五位一人參入為之如何召使付公文從儀師申之

返答云唯以早速可力先不具何竟有哉者坐

主與無蓋金堂如壇下與步步筵道昇灌頂

堂南階座主令十才子免令敷坐右禮盤三

禮次昇高坐此間及美燭仍預之脂燭作高坐北

方主殿寮南壇下立明夏者至經高坐絕高坐北

著下坐對予坐戶前

置一重二
也

予進西戶下

衣被物
傳之

予立首坐主前後坐并之畏物同直坐至前讚

泉布施自東戶方引之役五人所引也次予

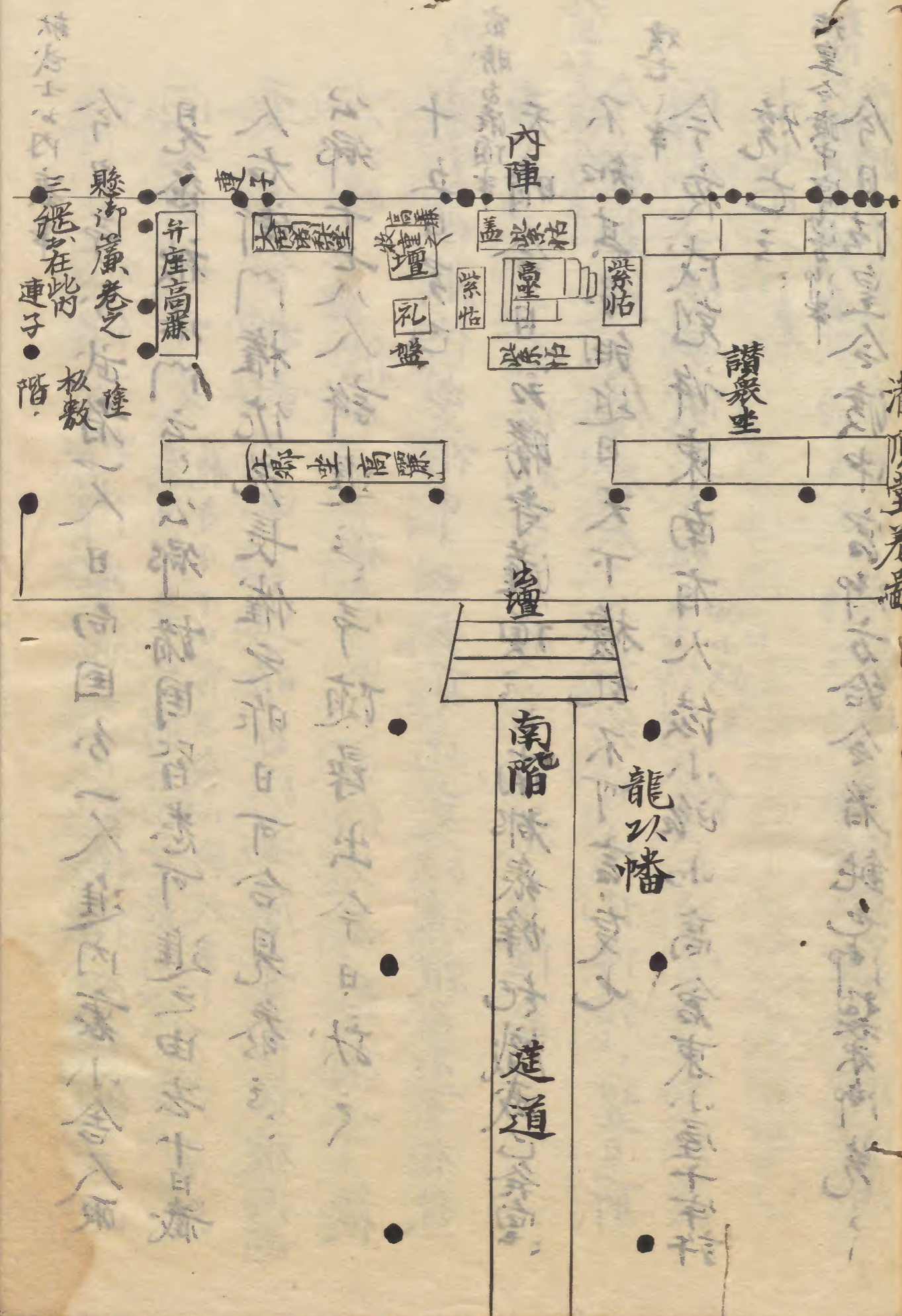
退出座主見道場夏退出可歸參之由被命予退

出之間召使三人以松明前行追前至予門

下阿闍梨經文奉

今日著陣之時欲退出之間藏人官內檢少捕親經
下阿闍梨經文一通公真之重衡刻已內可急
由示村仍不待事以宜下之由示也相尋右少并
早以參殿下之仍懷中參尊勝寺お座下并陣
如下可被下官之由内示ノ

[Faint bleed-through text from the reverse side of the page]



三經在此内
連子
階
板敷
隆

給之由被仰下抄泚導師可召前推僧正公顯之此
間又圍城寺度去九日被寺惡僧并山堂衆同心不落盾欵

委不知食相計可申之由一昨日以安房守定長被仰前

右大將京盛被申可在泚定之由仍又善惡猶可被

申之由被仰也被申云去夏比夏以後被召不可有殊

事之由之前後相懸不便者仍被召隆憲

今夜松殿自備前令入泚給自陸地隔給翌日所

関也令坐母儀三品家中泚門外給

十七日乙未

陰晴不定小雪降今夜獻侍從忠季入道園島

許去夜入泚給也神報云三品風痛大事之由乘之

白地所罷自此亭也明日許可向斥山路不渡給司事

者小政所密之自去夜渡新女房二人能作前將顯霸

臣作小面方前兵部大補朝親衆入

十八日丙申

陰晴不定可被發也荷前使今日即又可有定

此間致言固也右等出督家通示送曰著傳并握坐之時

可帶弓前哉答曰奉使節之人冷致言固間不帶之

但當日有定云書定父耐者不帶弓前未如使

節之心也者今日宰相以下衆入右中并不衆仍荷前延

藤宰相定能示送曰荷前使可歎仕幄坐對坐也
然者着輿坐入於端坐未可晚習外答云一行坐也
然而敷滿弘慈仍於端晚習可着坐也者又問云或
次才次官相並昇幣物云如何答曰居是建禮門漸
儀允又問云昇前後者使下昇前歟為近年昇後由
兼之如何答曰下官勤仕於昇前者又曰列立之時
可指哉答云可然歟

十九日下酉

中文可有院号事

陰晴不定中宮當今世儀可有院号之由昨日俄有沙塔

今日可被仰以并年内可有此变之由大理時志不被示送

从辨云来廿五日可有院号殿上始年中無日次院号同可

内院名事

有此变者藏人左冰門控佐光長未問除自间事

青烟後象内今夜内御佛名也一夜儀項之人

漸象集根政被着殿後人官内控少補親經奉行今

象進承抄改作鐘石居昇抄改以下至于車中胡言

著御前坐出居泰通朝志之堂童子孫人之内控

少補親經因播身隆清賦花苜之間師退出示又相

次起欲退出间以并鍾房知早有小僧更可着陣者

仍着陣下阿濶梨八通又感從申文三通也予結一通并

俾依請予稱唯卷表以旁以并又俾云法印權大僧

都覺成可為東寺長者予著端坐合敷軼台以并
下解文以并結三通係詞如右又仰長者事退出東寺
長者大僧正禎喜仁和寺法印於大僧都行海醍醐法印
於大僧都任覺仁和寺法印於大都定遍日四人也可行
海去月入喊仍其替所被仰下也爾次在定遍上可
為三長者也長者以正負僧經所被補也定遍依
為大僧都先年補之覺成其時未任大僧都也自陳
奉書札於法印許

此間依東國逆亂有警固
今夜參入人

攝政

花山院中納言 氣雅

平中納言 相威

右新宰相中將 實宗

新宰相中將 通親

出居

左中將 泰通朝臣

左少將 通資朝臣

左少將 實明

藏人 左門權 光長

仲大納言 隆季

予

右兵部督 家通

三位中將 賴實

右武衛少將 實宗

右中將 隆房

左少將 實教

已上皆帶弓前臺

平胡籙

都藏人尤兵部尉 時辰 壘

藏人尤衛門尉兼輔 日

後因捕改以下公卿八人列行香經次米僧座尔出

底三此亥可尋仰予早出也清府撤弓箭不致

倭裾時又帶弓箭而退各乳加弓但三位中將獨直弓也

間貢子此殿無弘成取之天慶三年御會內論教日

李部王記云武官公直弓取祿存此儀欵又經御導師

座木新宰相中將同經坐末此路不打徑亥之招利亦

亥尤少將實教節中申之亥一以并經房朝臣同名喝

之彼人取持次才注進將日又親經取持次才雖以

問為人狐疑此亥志問不見家記欵為房為以

時度之問之可依彼例欵或又近遠將問之有為欵

須今夜以重衛朝臣不參南門外人君時辰

今日大僧正新院禎喜如東寺始行孔雀經法新院却不

豫也新院自去冬比鄰新院應將逐日令增欵近日危急避

今日因宗寺法花云也上鄉新大納言宗家并有兼忠

今夜被行觀音院灌頂上鄉右清門清實家并有兼忠

先之同日時上鄉或兼行之大所園梨法下覺成未

被闕補長者由間也

亥克許前中納言實經正三位薨頓死年五十五去年

其月解官余年雖被仰可開門之由封出仕去比自讀
系部法苑經又每日念佛一方及不關之

十日戊戌昏土氣有...

陳自始中

陰晴不定今夜秋除目也

泰新院東燭

泰內五系數

右多步督易通

大宮宰相中

藤宰相

未府督帶弓箭

章依東國亂教言固

右宰相中將

不著陣尤大弁長

作直廬之良久有召藏人尤衛門權佐光長

帶平胡竹錄

東奧坐僧大納言人以此方尔大納言令官人馬外記

外記稱唯退此後被催之明

打廊尔立明下被此陣之行廊

主殿官人之松明居北立部

部

下外記以首父三合

列立小庭

副北立部
東上南面

次大納言已下經宣仁門代主

殿官人之松明前行出東門廻築垣南

樋口

入直廬西小門

為丸面直廬在
裏坤角也

著坐予密之自南殿有參

向着座右湯門督大宮宰相中將五帶弓箭著坐右

督岳纓撒弓箭著坐

此夏右武水兼被示合予各日已著坐并殿之
時帶之至于直廬者雖為禁裏減度鏡文之時帶

鈕笏以之思之異殿上儀然者撒弓箭可宜致者武水其心今夜又退出之時大宮
宰相問可否予各云兩樣不可有難免行幸休幕公卿帶弓箭准之者非無被陣允

右宰相中將不著坐左大弁著坐攝政兼著坐給弁官

右中弁兼光朝

權右弁光雅朝

行隆也

从右中弁經房雖程候不取之兼光自即次攝政被言作云
坐問置管光雅入次間行隆同兼光

在大弁候坐款大納言申云作次掃政已筋氣也左大弁

稱唯不圖也逃膝如著日坐

指又曰指也

先跪而坐外膝行著之引寄裾先左右方次右方次九方各取三五拵

寬兩官帳祿大間此間取退出坐對首坐

皆大納言申云作次掃政已筋氣也左大弁

入直廬西山內裏軒中皆大納言申云作次掃政已筋氣也左大弁

須臾申云作次掃政已筋氣也左大弁

相送小式東上南西須臾申云作次掃政已筋氣也左大弁

年類若人申云作次掃政已筋氣也左大弁

年類若人申云作次掃政已筋氣也左大弁

直廬番南面後也南度九尺甚狹

垂清簾

抄政坐

申文瀨官

燈 菅文

祝筆坐

不敷弘慈

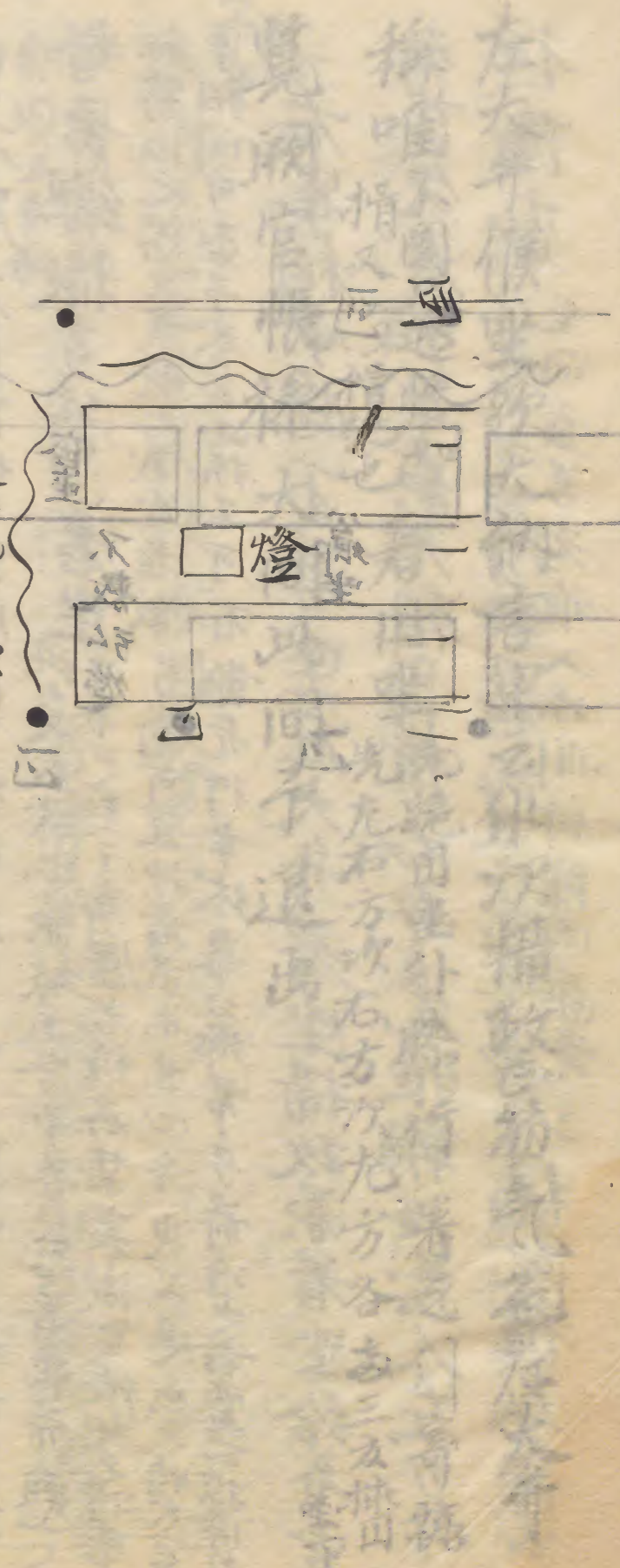
御坐

御坐

御坐

御坐

御坐



廿一日己亥

除目牙言事

天晴今日除目芽一日也予依窮屈存不可出仕之由以東
 燭後以并送書云上卿一人不參皇太后宮大夫胡方依清
 書上卿晚更可參被始行之時許必可參入者即周章

參內平中納言賴盛

相次參入是又依以并命參入

此後無音及晚更也尅可有旨之由以并造送仍着陣送

左衛門權佐光長來召

其相人此方予只一人着然人下示維也陣可有參入故致若又只此方亦下仰兒可

予久與坐之六人以外記作云菅文作又催立明外記云

史生一人以菅文列立小庭但史生跪予參直廬經南路

管史相從予着坐攝政兼着坐竹平中納言九弁

直廬又着坐右中弁兼光朝臣權右中弁光雅藏人朝臣富

權少辨親經

為并依法見去夜祀親經曰兼光朝臣又不勝行衣帶兆盛

以菅文攝政被尋作

左大弁予申作由攝政氣色左大弁着坐此間鐘報居大橫

殿下御於親經後予不諸矣

未後之氣未居執業

以居饜

折橫高杯也殿下御前三前陪膳九弁將有房羽卷纏不

此間新宰相中將通親卷後不著坐可勒清書有勸盃

以并經扇胡水之盃藏人左兵衛尉內房之親子依其前南

簀子奉撤殿下之次移殿下被目予指起坐經簀子參進

跪簀子指長押之上與其取拵笏懸膝右長押賜盃不捐入酒

復座不捐直右置上拔笏首座川寄裾後之

盃撤平中納言執筆不預盃例也大臣執筆時自

關白平所傳抄抄今夜掃政御前不道關官帳言

掃政頻被尋作或外式因自御後簾中申云近習

關官可在大間言者攝政被作專不可夏七火間者

非可在我前物關官言可在前也又言光長不參親經

言言文之時被仰此言仍言文之後持糸入言攝政

之之被置硯言北方去取予雖待顯官舉心神遠例

仍退出顯官舉之間皇太后宮大女下被糸

除目矣新院御怒危急仍無御沙汰一院又嬖讓不知

食攝政可被計行又入道大相因言入此心乃

後及曉天死任人無殊事神祇官出博任諸官給式

部大補後經元勅由右宿衛三德去年避九大年以河內守

隆親元幡磨肥前康繼元河內鞞負尉言清尉馬先走此外

親任見保日本院不衆長者所被任之春除目之後有御讓位

仍今度任之

地震

酉刻地震

大武乃石室震事

今夜大貳八道

延三位實家

費年五十三首去七日頭有曠

城二州庚子

庚子年

陰晴不定午後晴小雨今日故女房遠忘也仍向東山

堂修佛堂奉畫正觀音像摺寫法花經又書字四卷

經第予第二少將兼宗第三侍從忠季牙四女房守

定長有孫子可奉書也一說沒沒當十三年之時殊善

仍改此部也

今夜一院御佛名也去年十月以後院中諸務不復行矣

夜有此事公卿侍臣皆悉有催別當內藏以季能

判官代女房守定長奉行之於六波羅平律納言賴盛

家号池殿東中門東方御取也有此夏也東獨以後自東家入

先祭新院御方次祭一院御方尤大將實家新大納言宗家

別當時忠藤中納言成能皇太后宮大夫胡方右少辨督家通

右宰相中將實守堀川宰相兼定右新宰相中將實家三位

中將兼實藤宰相兼能已上亦有為不卷櫻亦入此外有參入

人狎具不見及良久不更始藤中納言兼實召苑人問之申云

師子殿在江國院未持參去頂之持參此御取御北

不叶仍撤帳臺也承保三年中宮實守依御取使撤又

皇嘉門院御時度被撤之三月季結胡片素觸尤
大將莫具由欵可始許之由欵可尋知事大將即執
坐被參御前未扣鐘如何看坐之間採之大將別當
着御前坐予依無座只若謁退也之間新少納言
被進寄被立入閑一取之間大埋先參進欵不待復入
予退出

成刻逐產事予世宿西隣侍宅於院得其告仍
所退出也

中宮院是引事
東女立中宮可有院号故六条撰政女子女頭捕准母
儀可有准伯也而去夜大貳入道重家亮准君已

狂眠仍為事延到正月可被行雖正月猶日教
中欵如何高松院号時予為慈人奉行慈人
方事其將入道重仁親正崇德院入滅問例古大外記
師元注申云

中宮院号变

右中宮為華藏院入道親王喪服七日假三日欵然則来
五日院号变何事作手御障欵過况予法成寺禪
定大相国長德元年五月土日蒙内覽宣旨去八月
有故京極大弼兼二年九月廿六日蒙内覽宣旨昨日
前發大下就之朕假一人吉事無禫欵且又可被间法
有故

閏云

新院御佛各事

今夜新院御佛名也。夜燭參六波羅別當大藏卿雅隆朝臣判官代木三頭棟範奉行。棟範伴益人會師大納言遲參且可作御導者。即伴人刺打鐘御導師。凌昇立中門廊。養子左大将云。師不參者不可始由。被申允棟範云。不然大将云。然者且被始行。可允棟範奇申。夏由允大将諾棟範由中作字食。由大将不被伴鐘直著座。今夜遂不打鐘。御佛名者不觸上卿。因鐘聲出居昇次。誌昇院御佛名者奉伴當座。薦伴鐘允左大将云。非院司雖非院別當只尚座上薦行。

事允今夜古御前如兔油准事。師大納言行。此係在大將

堂童子侍從家後侍從伊補被錦範棟問召諸事。涉帳無臺依御所。不可法故。歎參入云。御

右大将 實定 師細言 隆季 別當 時忠

皇太后官大夫 朝方 右兵忠智 家通

三位中将 賴實 新宰相中将 通親

荷前事

今日被發老荷前使

今夜被行下名。有加任無殊事。

大理 被送云。今 謁申入道大相。因被命云。申裝回。

逆賊武田妻并寂愛子童頭夜中切（免申武田

門前不知誰人所為不可說事也者

准母後人改定事

又曰准后事已改定人故去糸攝政女子

母故頭捕 郷女号六系房

准母儀家准后宜旨可被准禁裏先日有沙汰是中宮

可有院号（故也）被准君可有月輿也而依妹又火戴入

道實家（薨去北五日）准后延月其後自中宮被申云

攝政北方者我第帝妹母也其寄僮重彼人准后若

可然哉先例有相似事哉仍被尋例應司殿为帝

祖母是為妹母事趣相似（仍昨日忽改定業案

幸欽

山階寺別當玄縁入滅事

後関今日興福寺別當權僧正玄縁

故前加賀守 宗章子

入滅腫物云

廿五日亥卯天晴已刻祭前大相回（紀山院）次向東堂行弥勒講

今日無致有絶供養沙汰人予所欣也申刻掃三系

中宮沙私名年

今夜中宮御佛名賣燭祭内（并案東洞院）盡御座奉在

不立帳臺事

御裝束立御帳但無帳臺自福原未返（後言）

不懸花幔代事

不懸花幔代（畫書）恠急云（權大進）况總所奉行也

大夫入被向事具否（右）光總申具之由仍令光總

密、渡御新院所仍實非中密事

被申事之由中宮玄以密渡御新院所未還御

仍實者非所也

仍實者非所也女房一人（程）作云（密打）依束團

逆乱事之先總出作問食之由大夫被作鐘面書

鐘尖下昇光總問之亮通威羽后依追討事在逆以國權亮宰相中將通親羽后也仍大進宗賴雖祗作

不同付奉行六位進披以浦生身八家進作御導師堂童子

敵位保行藏人五位勒長不作仍由藏人左若衛尉平

時房依警固帶六位進以浦勒差油侵諸大夫首居

大櫛先御導師禮盤傍居之光長勒枝錦就因侍座扇

下拂笏之授六位進相具之負笏此事打任後拂笏之授

後又可拂其後依跡進也原可被授但光總下為嚴執例之左若門行長為

時房在細長綿有行香公卿七人九中將恭通羽卜

列之六位進之火舍其長筵二尺仍在左賦倫大綱言大理

予之祿有名謁殿上人列居公卿後進也將亦不帶

弓箭左中將恭通朝臣右中將隆房朝臣左少將有房

胡長木案金光總問之事一退也平時或統到

系仕云卿

新大綱言宗家退恭

予別當時志大吏也不帶弓箭密海近

右水門督實家不帶弓箭但卷係陳目日去遊鷹帶弓箭今夜不然

右兵部督家通三位中將賴實如右金吾

西宮院時申人、裝束取之賀茂祭誓固未府公卿卷係者自理才卷之者

該運流、心着陣昇殿時卷係可着弓箭入建春門之時可卷係、

由不被下見在右宮所方可撤弓箭者何可卷

政事

今日有晴改三掃改一後初覽官奏云傳聞大外記

賴業云不必晴候大夫火隆職云掃改初度官奏改必

用晴候一由有所見二但寔治非晴候三可動見

上卿新大納言宗茂大納言後初夜廳事及焚燭而

猶外記門南所有出立之此事如何可尋每陽明四

官奏事

今夜抄撰政直廬有官奏一从九中弁經房胡二依三

而部追討使四

依討南都凶黨藏人一以重衡胡二率救三子軍兵發而

今夜宿宇治三

而部追討使四

廿六日甲辰天陰雨雪降後因重衡胡一今日還首宇治依而

雪不發向二

政事

廿七日己巳天晴陰昏陰風烈今日可有改可美行一苗芽

以掃改命二亦遂申故障三

而部追討使四

後因南都追討使重衡胡一宿拍先陣阿波國住人

民部大夫成良軍兵向泉木津一為一陣二子泉後合戰

矢放一一由依日暮不戰

定考事

廿八日丙午陰晴不定官掌職宜未日尋一夜行定考二考若

答故障之由一傳聞三條大納言二官房三右兵衛督四家通五參入弁

少細言遲一參及日沒被始行依及二晚被止申文三以四良人五兩

被問答外一夷燭之後著廳新二少細言賴房三新外記四云勅請官

記事

考而月少細言右少弁兼忠一立明庭中暗然著朝

朝既不居饌只有酒肴

取近江國新米難涉依追討間然仍不居饌只居者物有

盃酌於右中寺光雅胡正右少弁少納言勸盃三獻

粉就召三獻申文此後居餅饌之如何

依東國亂以宴穩座半

依東國亂送彼以宴穩座及深更上下退本云

孔雀經法結願

孔雀經法結願自去十九日大僧正植茲如新院可有御加

持可恭々由右少弁兼光胡正送申故障以示豫

御祈也後関師大初言隆季別當時忠勳宰相中將通親

惟座大僧正兼伴僧北口御加持寢殿南面庇儲座波

地藏人右衛門權佐光長作賞禊一院中少房叙法眼

和尚位可有仁和寺田教寺別當丹波局版大僧正申

請者以法平推大僧都定遍申但推僧正即可者

執行長云其心者長者進事為今後房相也隆季警書評

定返者弟曰長者也法平推大僧都任免進年要月居

院不出仕為才二長者法平推大僧正覺成為才三長者又

力知法名譽之人輒不超越其人者又訢之云仲以下

侍法忠房昇殿事

云布施殿上人又者衣冠云布施信光近矣

中隨身被返上召

太理被示送日侍後忠季昇殿半昨日奏新院只今甲

揚改可作下之由致召伴益人左承門權佐光長舍

忠季年来松殿有御狩子後去年以後依不骨

不申出之九三間為相具共去比所申出也

又侍從通宗

新宰相中將
通教即下子

曰被聽云

家別許小舍人國寺

來告忠季昇殿事賜祿少舍人定省一疋使人白布二疋

木別當南方有煙若是官兵放火南都欽入松猶有

火光問巷云官兵於泉木津合我政後河南眾後

放火在家又云官兵自河內國越未曾地之間

為眾徒彼攻却免者甚多允南都兵勢威後河

官兵燒木津於奈良坂合我良久不落遂又

被故殿龍真福寺合我猶不漂得眾徒皆退散

官兵放火所在家其間東大寺真福寺力灰燼

官兵所為歎惡徒所向死不明此事以月一日

取凡問京中也其間子細粗元日曆于時東大寺

別當法勢大僧正模喜仁和寺人也真福寺別當權僧正玄緣

去廿四日依腫物入滅權別當權少僧却藏後去秋

比入滅友別當間也氏院別當右中弁兼久胡也

後日宿曜師大威後師珍賀取送堂舍燒亡記曰

治養四年十二月廿八日為官兵被燒失所上面首云

金堂院 齋堂 陳陰堂 西隆堂 南山堂

真福寺內 堂 寺 寺 寺

寺 寺 寺 寺 寺

合

真福寺内 堂北八宇 塔三基

金堂 誨堂 東金堂 西金堂 南山堂

小田堂 御塔

鐘樓 經藏 寶藏木 四面廻廊 三面僧房

南大門 中門 中宮御塔 觀自在院 東田堂

一乘院 唐院 杏陽院 東北院 傳法院

小院 觀禪院 西院 五大院 田城院

杏院堂 大乘院 塔一 教志院 中院

新院 二階堂 小戒壇 堂舍

修南院 勅使房 小政所 將西殿 松室

東院 大陽屋 南戒壇 轉法院 莊嚴院

一言主宮 惣官 妙見 北院二所 五逆房

大窟 小戒壇 布田明神 旅所 電殿

以上九所補社 此外僧房不知數無法号堂少在之

同寺外

花嚴院 花林院 相應院 已上堂 山門

上乘院 金對院 随心院 安養院 竹林院

灌頂院 西小院 淨古院 杏林院 聖教院

多門院 御所 真乘院 宿院 孝養院

木殿 法雲院 友王院 蓮光院 十理院

院御塔 春日御塔 佐保殿 利厚

菩提院內

本堂 惠心院 三淨名院 茶所院 田明院

堂如院 弥勒院 二黃園

龍花院內

八角堂

元真寺邊

玉花院

東大寺內

大佛殿

講堂

食堂

四面迴廊

三面僧房

戒壇

無勝院

安樂院

真言院

茶師堂

東南院

八幡宮

氣比

氣多

所淺

興福寺內小房二宇

東大寺同堂舍少、寶藏僧房少、龍花院內本堂

已下堂舍少、僧房在家三分之二

新藥師寺邊本堂并僧房在家

已上三寺兩院內外堂會僧房在家不知數燒失御佛一
所不本寺出也 是依忍官也

禪定院內

堂塔僧房

野田邊

僧房 在家少

已上是亦許取燒燬也

於春日御社官兵一切不入來也

後因興福寺金堂釋迦眉間銀尺迦小像自灰中

求出其像其軀不見

後日或僧侶書與此起請

東大寺

封五千戶

東西寺二千戶即敏羅
三百戶新藥師寺

依同寺御以

水田壹万町

箭捧上捧物遠限日月窮未來際敬細枝三寶

今依此發願大上天皇沙弥勝滿諸佛擁護法業

重質万痛消除壽今延長一切願皆使滿足令

法久住拔濟群生天下大池人民快活法界有情共

成道以代國王为我寺檀越若我等真復天下

真復我寺衰弊天下衰弊復誓其後代有不道

至邪賊之臣若犯若破障而不行者是必得破辱

十方二世諸佛一切賢一時衆終當為大地獄之救

劫中永無出離度十方一切諸天梵王帝釋四天大王

天龍八部金剛密跡護法誰塔大善神王及普

天寧土本有大威力天神地祇七庙尊靈并依命立
功大臣將軍之靈等共起大禍永滅子孫若不犯觸
敬懃行者世々黑福延隆子孫帶也塵埃早登覺
岸

天平感寶元年潤五月廿日

奉勅 正一位行左大臣太宰帥橘宿禰諸兄下

右大臣從二位藤原朝臣豐成

勅 藏版云神教也
戲似有靈運直也 大僧都法師行信

東寺灌頂事

今夜被行東寺灌頂上卿花山院中納言兼雅於陣定

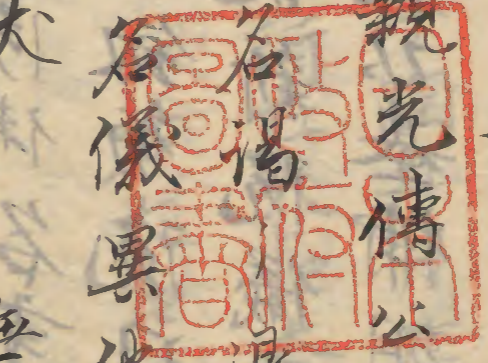
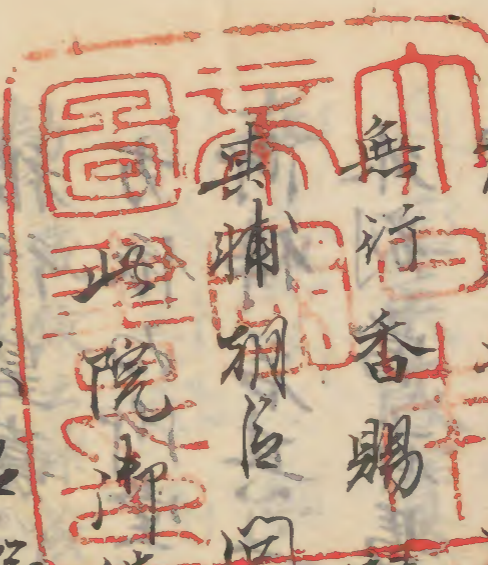
僧名不悉而彼寺

有官奏

被行皇嘉門院御佛名表燭着束帶系九条御堂
方依为所堂撤釵笏院日作鐘不觸予其後如日
御佛名其一訖新院儀予聞鐘起着座先跪悞
外別當右馬掾从基捕胡臣問之稱名著之御導
師昇 右大將 相次着座居

火横上野守賴高先欲居予前予示之先令居僧
座堂童子上野守賴高前豐前守能業勒之与人
着衣冠半夜間花山院中納言 系入被帶釵

物入慢内之間予見之著尔驚收撤之更祭上著座
 不存海堂候之今夜藏人一人著束糸入仍著人役
 更收勒之杖間被綿五位判官代對馬守親光奉行也勅之
 藏人持之避苔蓋之後以細長綿賜弟子僧事
 無行香賜祿親光傳公卿花山納言以下之有名賜
 其補羽衣同之名湯退本
 此院神佛名儀異他所
 無行香
 不已野伏
 首領公卿著直衣
 上人著衣冠
 計米子僧從僧之
 不唱下座御導柳唱也



廿九日丁未陰晴不定雪隱地面不及寸曉降死同卷南
 都衆徒甚強官兵猶申被加繫之後同此事 僻事
 也追討使藏人以重衛朝臣均衆出後首四十九持糸
 付奈哉刀指法師一人搦死持糸之

裏出ノ

也

天慶三年正月一日晚有節會事余与内弁但

