

# 大日本史

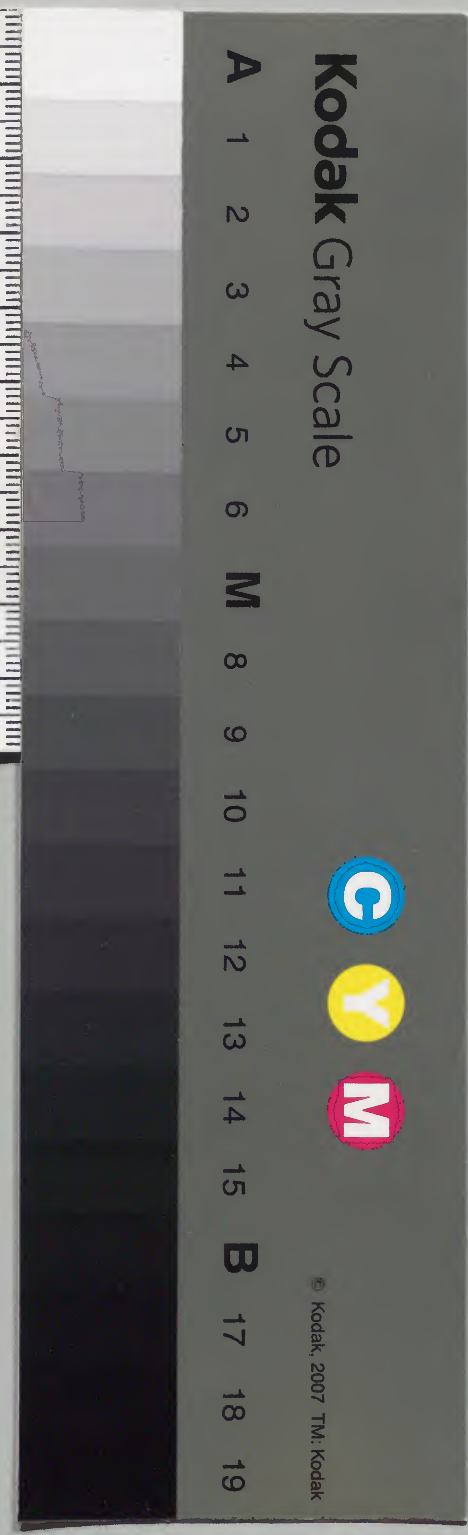
四十六

第 第 第  
一 一 八  
類 門 五  
號

第九十四卷 皇子列傳  
村上 冷泉 華山  
三條 後三條  
第九十五卷 皇子列傳  
白河 堀河 鳥羽  
崇徳 後白河

庫 文 閣 内		
二七二函	一〇三冊	和 書 類
五架	一〇三冊	和 書 類

内 閣 文 庫	
番 號	和 14111
冊 數	103 ( 46 )
函 號	271 80







大日本史卷之九十四

列傳第二十一

權中納言從三位源光圀 修

男權中納言從三位綱條 校

玄孫權中納言從三位治保 重校

皇子九

村上七子

廣平親王

致平親王



為平親王

昌平親王

具平親王

永平親王

昭平親王

冷泉二子

為尊親王

敦道親王

華山四子

清仁親王

昭登親王

僧深觀

僧覺源

一條一子

敦康親王

三條四子

小一條院敦明

敦賢親王

子敦貞親王 敦元親王 敦昌

大日本史 卷九十四 列傳



敦儀親王

敦平親王

師明親王

後三條四子

皇太弟實仁

輔仁親王 子源有仁

皇子某

藤原有佐

村上九皇子、皇后藤原氏生冷泉帝、第四子

為平親王、圓融帝、女御莊子女王生第七子

具平親王、藤原芳子生第六子昌平親王、第

八子永平親王、更衣藤原祐姬生第一子廣

平親王、藤原正妃生第三子致平親王、第九

子昭平親王、皇胤紹運錄、一代要記、○推昭平生年實第五子、而日本紀略、

尊卑分脈、以圓融帝為第五子、昭平第九、蓋以當時賜姓之故、不與諸皇子齒數、而其為

親王、最在後、故為第九歟、

廣平親王、應和三年授三品、為兵部卿、兼太

宰帥、日本紀略天祿二年九月薨、年二十二、日本紀略

日本紀略 天祿二年九月薨、年二十二、日本紀略



一代要記、大鏡裏書、○按皇胤、紹運錄、尊卑分脈、竝為二月、榮華物語系圖、為應和三年三月、皆誤矣、

致平親王、授四品、為兵部卿、日本紀略、安和

二年、教授帶劔、日本紀略、天元四年五月、薙髮、

紀略、扶桑略記、一代要記、○按皇胤、紹運錄、尊卑分脈、諸門跡譜、並作三年、改名

悟圓、受法於僧知辨、皇胤紹運錄、住園城寺明王

院、日本紀略、明王院、又住巖藏、榮華物語、長久二

年二月薨、皇胤紹運錄、年八十九、據扶桑略

年二十九、尊卑分脈、五十一、稱明王院宮、皇胤紹運

錄、帝王記、或稱法三宮、皇胤紹運錄、子成信、致信、竝

賜姓源朝臣、尊卑分脈、成信為攝政道長所子、養

榮華物語、致信、從四位上右近衛中將、尊卑分脈、○按皇胤

紹運錄、作次子為僧、皇胤紹運錄、

為平親王、帝與皇后殊愛之、常置諸宮禁、公

卿希旨、靡然奉之、榮華物語、康保元年、賜帶劔、日本

紀略、其春、往北野為子日遊、因而從禽、日本紀略、大鏡

裏書、中納言藤原師氏、參議藤原伊尹、中宮權

大夫藤原兼通、左近衛中將源重光等、爭從





之榮華物語、師氏、據日本紀略、伊尹、大鏡裏書盡引從者自弘徽

殿而出、帝與皇后臨藤壺見之大鏡騎徒聯屬

被服鮮華大鏡裏書觀者填街大鏡及還獻獲賜宴

從者賜物有差、盡歡而罷大鏡裏書明年敘三品

日本紀略納左大臣源高明女為之妃、故事諸王

皆往婦家為婚、而帝特為為平迎高明女於

禁中、與皇后親行其禮榮華物語後任式部卿日本

大鏡略至一品大鏡裏書、帝王編年記帝始欲以為平為

冷泉帝儲嗣、而及與源氏結婚、不為諸藤所

喜、帝終不得如意大鏡裏書為平察之、及外祖

右大臣藤原師輔薨、皇后又病、固請就外舍、

及帝疾大漸、左大臣藤原實賴密請其所欲

立、帝曰、朕欲立為平、然不可得、卿等宜立守

平、實賴從詔、立圓融、帝為冷泉帝、皇太弟、為

平與高明居常快快榮華物語安和二年會中務

少輔橘繁延前相模介藤原千晴等、謀廢帝

奉為平為天子、事覺、辭連高明源平盛衰記責授

太宰權帥日本紀略、榮華物語、愚管鈔為平雖固不知其



計亦大懷憂懼欲削髮遁世自明其志而以

子幼不果榮華物語天元元年聽乘輦車入宮二

年聽乘牛車入止東門日本紀略及華山帝即位

為平納女婉子為女御日本紀略因聽昇殿

日本紀略屢入謁帝議者少焉大鏡寬弘七年十月

薙髮日本紀略十一月薨年五十九日本紀略大鏡

裏書尊稱染殿式部卿宮皇胤紹運子憲定

賴定為定顯定教定敦定皆賜姓源朝臣尊

分憲定從三位右兵衛督公卿是時廉恥之

風日衰子女輕出仕雖公卿女至於父死則

出仕人甚則有其父方在朝其子已就仕者

論者醜之會上東門院命憲定進女克給仕

憲定頗難之往與皇太后宮大夫源俊賢議

俊賢曰後復有命當為奏進之憲定更詣右

大臣藤原實資謀之實資大惡其無守對曰

卿自當舉家事聽源納言何用問僕為小右記

賴定初名實定尊卑正三位參議左兵衛督

檢非違使別當公卿顯定從四位上皇胤紹

大日本書紀

卷九十四

列傳

一五



從四位下、今侍從彈正大弼、皇胤紹運錄、民

部大輔、皇胤紹教定、從四位上彈正大弼、大○

或作敦定、從四位下侍從、皇胤紹運錄、女婉

子女王、日本紀略、恭子女王、日本紀略、婉子

為華山帝女御、日本紀略、恭子寬和二年為

伊勢齋、日本紀略、寬弘七年以父喪罷職、歸

京師、日本紀略

昌平親王、天德四年為親王、應和元年八月

薨、日本紀略○按本書為年六歲、今推

具平親王、康保二年為親王、日本紀略授三品、寬

弘四年帝召文臣於禁中賦詩、具平預焉、進

二品、日本紀略、尋為中務卿、日本紀略、六年

七月薨、年四十六、日本紀略○按榮華具平

嘗受業慶滋保胤、與紀齊名大江以言友善、

江談鈔、資性英敏、榮華有文才、能和歌、榮華

今鏡、兼工音律、源平盛及陰陽醫術諸技藝、無

不通曉、榮華所著有六帖、八雲及真字伊勢

物語、見弘決外典鈔、身延山大江匡房嘗曰、

大日本書紀 卷九十四 列傳



古今人子能繼父業者唯都在中菅原淳茂

具平親王菅原輔昭而已其餘則亡聞焉江談

鈔具平嘗有避世之志不果一條帝愛其多

技藝每宴會及節會必促入預具平固辭焉

榮華物語嘗和御製詩曰忽戴君恩還自恥風聲

猶減漢東平本朝麗藻又嘗與藤原公任論人麻

呂貫之和歌優劣具平以人麻呂歌為賢公

任不服他日舉各十首鬪之而人麻呂歌勝

者八焉古事談及薨朝廷特停釋奠宴日本紀略

記蓋以其喪一代文宗也左經記世與兼明親

王並稱呼曰後中書王又稱千種殿皇胤紹

王編年記又稱六條宮帝王編年記子師房賴成

○賴一作師房自有傳賴成為讚岐守藤原伊

祐養子皇胤紹運錄女孀子女王一代要記

錄為資子內親王所鞠養榮華物語長和五年為

伊勢齋貴女鈔日本紀略一代要記

永平親王康保三年為親王天元二年授四

品日本紀略○按皇胤為兵部卿日本紀略

日本紀略作一品誤

大正雜考 卷九十四 列傳



及帝崩所生女御藤原氏亦卒鞠于舅大約  
 言濟時家永平美姿儀性癡三條皇后幼在  
 家永平悅之濟時頗憂之冷泉中宮無子欲  
 養永平為子濟時大喜以為后宮多財永平  
 多福速裝遣之中宮甚愛之而每往未嘗有  
 所言中宮頗怪之會中宮疾濟時令永平候  
 之密教所言至則如教中宮喜後賀元正亦  
 舉前言中宮憮然侍女皆失笑永平曰是我  
 舅往所教今復舉之何見笑之甚也已還告

濟時曰寧死不欲復往中宮也榮華濟時嘗

為永平大饗預教之曰客若蚤出則從容留

之饗畢客出永平屢見濟時面濟時目之永

平愧赧口不能言突然起抱客固留襟袖殆

絕客驚愕而去大鏡永延二年十月薨日本紀

略記年二十四扶桑

昭平親王○昭或天德四年賜姓源朝臣日本

紀略安和元年敘從四位上尊卑為右兵衛督

皇胤貞元二年為親王授四品日本

尊卑分脈錄

大日本書紀

卷九十四

列傳

九



為常陸太守尊卑分脈永觀二年薙髮住園城寺

皇胤紹運錄後居巖藏皇胤紹運錄尊卑稱

巖藏宮帝王編年記皇胤長和二年六月薨

年六十日本紀略

冷泉四皇子贈皇后藤原氏生華山帝贈皇

后藤原氏生三條帝第三子為尊親王第四

子敦道親王皇胤紹運錄

為尊親王幼喪母與三條帝共鞠于外祖攝

政兼家第榮華物語幼美姿儀光彩射人大鏡永祚

元年授四品日本紀略拜彈正尹日本紀略後進

二品日本紀略○按一代長保四年六月以

疾薙髮尋薨日本紀略年二十五為尊甚好

色通攝政伊尹女榮華物語遂納為妃榮華物語又

與宮女和泉式部姦每夜微行荒淫因感疾

至不起帝聞訃歎曰若求端死其豈無術邪

榮華物語

敦道親王任太宰帥日本紀略寬弘四年禁

中曲宴賦詩敦道與具平親王預焉尋授三



品日本紀略、十月薨年二十七、日本紀略○

作十二敦道美姿薄行、初求關白道隆女為

妃、榮華物、妃性放縱有文才、敦道延客則褻

簾觀之、每會文人、妃或隔屏擲金、或品評其

篇章、敦道愧而出之、鏡大再娶大納言藤原濟

時女、及與和泉式部姦、亦出之、榮華物

華山四皇子、宮人平氏生第二子昭登親王、

某氏生第一子清仁親王、皇胤紹運錄、其僧

深觀僧覺源、並不詳母氏、皇胤紹運錄

清仁親王、與弟昭登等並帝薙髮後所生也、

日本紀略、帝最愛清仁、寬弘元年託左大臣道長、

請以二皇子準冷泉上皇諸子、敕以清仁為

第五子、昭登第六子、並為親王、日本紀略、託

物語、第五子、第八年授四品、敕聽帶劔、一代

拜彈正尹、日本紀略、長元三年七月薨、日本紀略

左經記、○按尊卑分脈、作子延信、兼文王、延

信萬壽二年賜姓源朝臣、從四位上侍從彈

正大弼神祇伯、子康資王、清仁取為子、右京



大夫神祇伯

尊卑分脈

子孫世為神祇伯

尊卑分脈帝王

編年記

家稱白河兼文王官正親正子兼長

亦任父職

尊卑分脈

昭登親王不為帝所愛帝嘗鬪雞清仁居左

朋昭登居右朋每鬪右勝帝不悅泣下其偏

愛如此

榮華物語

寬弘元年為親王

日本紀略

八年授

四品

小右記日本紀略

尋為中務卿長元八年四月

薨年三十八

日本紀略

僧深觀就僧深覺學法為東大寺別當法務

大僧都石山寺座主稱石山僧都

皇胤紹運錄尊卑分

脈

僧覺源就僧明觀及仁海受學為東大寺別

當法務權僧正東寺一長者醍醐座主

皇胤紹運

錄尊卑分脈

一條三皇子皇后藤原氏生第一子敦康親

王中宮藤原氏生後一條帝後朱雀帝

皇胤紹運

錄日本紀略

敦康親王及上東門院入為女御帝憚左大



臣道長不輒召見之長保二年年甫二歲以

道長請始入謁帝榮華物語年甫二歲據日本紀略小右記元年生之日

文敦康敏慧美貌帝深愛之使上東門院母

視榮華物語聽乘牛車出入禁中日本紀略尋為親王

寬弘七年敘三品日本紀略為太宰帥日本紀略

榮華物語帝方御一條院敦康徙居別納榮華物語帝

不豫入侍湯藥常不離側大鏡榮華物語帝之禪位

於三條帝也欲以敦康為之儲嗣榮華物語

然以其舅準大臣藤原伊周已薨中納言藤

原隆家僅存無戚里之臣輔翼之者榮華物語且

後一條後朱雀二帝並上東門院所生憚道

長難立之榮華物語參取愚管鈔時中納言藤原行成

為敦康敕別當密召問之行成曰陛下不須

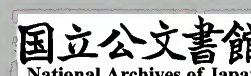
他慮宜立二宮如其不然恐必貽朝廷患帝

從之竟立後一條帝愚管鈔帝崩敦康徙居南

院榮華物語尋進一品準三宮食邑一千戶日本紀略

長和五年任式部卿左近衛大將藤原賴通

以敦康有令望素深屬心納妻妹為之妃為





經紀其家事以故租入無逋欠上東門院又厚資給之資產常得不乏會小一條院辭儲位上東門院喻道長欲立敦康代之道長以帝遺旨拒之榮華物語敦康益致悒鬱大鏡寬仁二年十二月以疾薨左經記即日薨日本紀  
紀左經記山槐記○按一月一代要年二十記小右  
槐記○按日本紀略為年二十一與榮華物  
語長德四年生之說合然與紀略小右記長  
保元年生之文不合故不取又按一代要記  
大鏡為二十九榮華物語系圖十一並誤記  
 明年為廢元會左小右經記女孀子為後朱雀帝

中宮皇胤紹運錄榮華物語今鏡

三條四皇子第一子小一條院敦明第二子敦儀親王第三子敦平親王第四子師明親王皆皇后藤原氏所生也皇胤紹運錄  
 小一條院名敦明與弟敦儀敦平師明帝在東宮所生也榮華物語寬弘八年十月與三弟同為親王日本紀略敘三品任式部卿一代要記納左大臣藤原顯光女延子為妃因居顯光堀河第榮華物語及帝之將讓位於後一條帝左大



臣道長欲立後一條弟敦良親王為儲貳帝不聽意欲立敦明敦明聞而不安固欲退避往告母后藤原氏曰臣若今日得儲位則明日即歸堀河第耳母后大憂之會中納言藤原懷平入而起居后曰此兒殆如病狂必欲立之恐不利於吾門戶吾欲以中務宮代之卿宜往謀于右大將中務宮即敦明母弟敦儀親王右大將懷平弟實資也懷平往而議之實資大驚無所可否因啓曰此非愚臣之

所可敢及既而廷議將任東宮官屬內外臣

僚以名見擬者皆憚道長固辭避之小右長

和五年正月帝遂遜位立敦明為新帝太子

日本紀略一代要記榮華物語大鏡時年二十三長於帝十四

歲道長不悅榮華物語大鏡踰歲法皇崩在廷臣僚

皆畏道長無起居東宮者宮僚下至廝養之

賤亦皆顧後禍不敢供其職庭草蕪沒門可

設崔羅敦明益不樂遂有託疾逃位之計人

或告敦明日皇太后與相國謀欲速廢殿下



立敦良親王、或又言曰、相國方欲以女納殿  
下、敦明疑懼、辭位之志遂決、召道長子能信、  
謂之曰、孤之在東宮、先帝所定、宜謹遵叡旨、  
勿遺失也、然至尊方富春秋、孤以年長忍居  
儲位、不如退就清閒、以自適也、然遽爾退位、  
則恐乏給仕、若得請院號、置受領吏、孤之願  
也、故煩卿以孤之言、致之乃父、能信退而告  
道長、道長喜甚、與大納言源俊賢議之、俊賢  
賀曰、若欲擇日行事、恐東宮或有改圖安位

之計、請速爲之、道長卽奏上東門院、率諸子  
及朝官而往、導從絡繹、大異於常日、視者莫  
知其故也、初道長謂見太子、太子必愬平日  
憤憤之情、及入、愴然略敘數語而已、道長卽  
使太子遜位、宮屋從而撤毀、嬪侍皆莫不歎  
歎、時道長命過絕、內外雖婦人莫復得通、母  
后疑其有變、遣侍女候之、至則被廢、輒大驚  
惋、悲不自勝、不知道長在坐、曰、皇太子何罪、  
遽至此也、道長聞而憫笑之、

大鏡○按榮華  
物語曰、道長聞



太子將辭位曰、如此則先帝之嗣將絕也、是病狂喪心者之、所為太子必不、然也、不敢信之、既而以太子數召、不獲已、往而謁之、太子乃告以其情、道長對曰、臣等辱被先帝之、委託、奉戴殿下、莫敢荒怠其命、矣、唯主上、切沖、機務繁冗、以下、故拜趨、不能如禮、殿下幸、恕之、國家之固、幸有殿下、安出此不祥之語、且殿下、縱自輕身、將以一品宮置、何地乎、一品宮、即太子妹禎子、而道長女、中宮妍子、所生也、太子不悅、曰、必不可得、請我自、有為僧之、計、道長不得已、遂奏之上、東門院、蓋其為書、務、為道長粉飾、欲以溢其美者、此事亦巧、為彌縫、而不見其、既而賜敦明號曰、小一條院、迹也、故不取、

封戶仍舊、給年官年爵、受領吏、日本紀略一

如太上皇例、日本紀略、敦明頗自安之、榮華

故事立太子必傳壺切劔、及敦明立、託事誓、緩人知其不終也、左經記、大時道長諸女已、入宮、在家者、又將俟時而進、惟第五女寬子、未有所期、道長尚不欲其配常人、遂進為敦、明妃、且以掩物議也、媵妾二十人、多簡公卿、子女為之、奴婢凡八十人、敦明親往成婚、寬、子留居父家、每敦明往、道長必擇在廷諸臣、侍讌、時道長諸子已顯貴、皆自掌酒食、秉燭、肅引、隨身已下、悉需豐、莫不厭其欲、謂廢太

大日本書紀卷九十四 五十四



子之勢大勝於為天子之尊也、延子及顯光  
 聞之、憂憤成病而薨、無幾寬子又疾薨、見顯  
 光、延子為厲云、敦明又悅、寬子侍女源氏幸  
 之、移居西院、稱瑠璃女御、後又納右大臣藤  
 原賴宗女、榮華物語、寬子據尊卑分脈、長久  
侍女書源氏、據皇胤紹運錄

二年八月薙髮、扶桑略記、法名妙覺、一代要  
百鍊鈔

皇紀四年往延曆寺受戒、號天寂、歷代永承六  
皇紀

年正月薨、年五十八、紹運要略、扶桑略記、子  
百鍊鈔、一代要記

敦貞、敦昌、敦元、敦賢、皆准三條皇子為親王、

日本紀略、敦賢據尊  
卑分脈、皇胤紹運錄 基平、信宗、顯宗、當宗、賜  
 姓源朝臣、皇胤紹運錄、基平官參議、位從二  
尊卑分脈

位、公卿補任 信宗正四位下、民部大輔、左近衛中  
 將、○左或  
作右 備中守、餘子為僧、皇胤紹  
運錄 女嘉子  
 內親王、永承元年為伊勢齋、一代要記、皇  
胤紹運錄 齊  
 子女王、承保元年為賀茂齋、齋院記、一代要  
記、帝王編年記

寬治三年丁母憂罷職、齋院記、丁母憂  
據榮華物語 稱春  
 日齋院、皇胤紹運  
錄、齋院記

敦貞親王、寬仁三年為親王、小右記、日敘三  
本紀略



品、任中務卿、轉式部卿、康平四年二月薨、年

四十八、子宗家、敦輔王、宗家權大納言藤原

信家養為子、敦輔王出嗣敦平親王、官神祇

伯、從四位上、○印本分脈餘子為僧、皇胤紹

卑分脈敦昌親王、長元二年與弟敦元共為親王、日本

紀略後為僧、住園城寺、榮華物語○按皇胤紹

昌敘敦元之上、而不載事跡、其敦元一條云、師

僧永圓為僧、更名明行、住三井寺、補一身、阿

闍梨、號平等院、然敦元十歲夭死、未及為僧、

敦昌實出家、住園城寺、則其錯誤、明矣、故注

此、于敦元親王、長元五年七月薨、年十歲、略日本紀

榮華物語系圖、作年十一、敦賢親王、為式部卿、扶桑略記、皇胤承曆元年

七月薨、扶桑略記○水年三十九、水左記、扶

子為僧、皇胤紹女淳子女王、延久五年為伊

勢齋、貴女鈔、一代要記、

敦儀親王、長和二年授三品、日本紀略、任中

務卿、一代要記○按榮華物語、後遷式部卿、一代

語為寬弘中任之、誤矣、



要記、日本紀略、帝王編年記、大鏡、帝長元三年九月薙髮住巖

藏、日本紀略、天喜二年七月薨年五十八、一代要記

敦平親王、長和二年授三品、日本紀略、歷兵

部卿中務卿、長元三年遷式部卿、一代要記、中務卿據

榮華物、大鏡、納參議藤原兼隆女為妃、小右記、榮

鏡、先是藤原中宮以將產出居兼隆第、日本紀略、

榮華物、萬壽四年還宮、小右記、日帝欲酬兼隆

勞、以敦平超兄敦儀敘二品、王氏是定永歸

焉、長元四年正月朝廷敘位、敦平因前太宰

大貳藤原惟憲之請、小右記、謬舉良國王授四

位、小右記、日良國本太宰大監大藏種材子

也、日本紀略、○按左經子、嘗以私怨殺大隅守

菅野重忠、亡命變姓名稱王氏、事覺、因使外

記、至敦平家質問、小右記、日本紀略、三月敕捕良

國、小右記、停敦平省務、九月聽理省務、日本紀略、

左經記、永承四年以疾薙髮、一代要記、三月薨年

五十一、扶桑略記、女敬子女王為伊勢齋、貴

要記、一代要記、



師明親王、初母后當孕師明、夢有胡僧來稱

託胎、古今著聞集及生、神光照室、皇胤紹運錄、古今著聞集、諸門

跡、與小一條院、同為親王、日本紀略及帝崩

欲為僧、未果、會為小一條院所子、養將冠、見

小一條院、遇其兄敦平親王、甚薄、謂身亦不

足恃、潛投仁和寺、榮華物語請僧濟信、剃髮為僧、

改名性信、皇胤紹運錄、諸門性穎悟、涉獵典

籍、避穀勤苦、諸門祈禳多有驗、孔雀經、御修

開集治曆四年、聽輦車牛車、扶桑略記、歷代皇

準三宮、皇胤紹運錄承保二年、封二十戶、仁和

寺御傳、孔雀經、御修法記、云、承保三年、賜

封五十戶、或云、延久六年、賜別封二十戶、

無承、保二年、賜封、永保三年、直授二品、僧敘

之、文、未知孰是、二品、以此為始、歷代皇紀、釋家官班記、孔雀

錄、諸門跡譜、應德二年九月薨、年八十二、稱

大御室、山槐記、仁和寺師明在仁和寺、每佳

節良辰、會遠近緇素、談和漢賦詩歌、以相樂、

其會期自正月七日承陽會、至九月十三夜、

繼華會、歲凡九次、遂以為故事云、真俗談

大日本史 卷九十四 列傳 三十一



後三條五皇子、贈皇后藤原氏生白河帝、女

御源氏生第二子皇太弟實仁、第三子輔仁

親王、皇胤紹宮人藤原氏生皇子某、榮華侍

從內侍生藤原有佐、今鏡、尊

皇太弟實仁、以母寵被鍾愛、榮華延久三年

為親王、扶桑略記四年十二月帝禪位白河

帝、立實仁為皇太弟、扶桑略記永保元年八

月冠、今鏡、扶桑略記百應德二年十一月患

庖瘡而薨、扶桑略記按源平盛衰記為二月、

輔仁親王、承保二年為親王、今鏡、一輔仁有

才能、善詩歌、聲名殆亞兼明、具平兩中書王、

人皆推重之、今鏡、參取學笙於伶人豐原公

里、以其所寶愛笙變黑與焉、體源鈔引帝臨

崩、遺詔白河帝曰、太弟踐阼則宜立輔仁為

太弟、然皇太弟早薨、白河帝背詔、立善仁親

王為太子、源平盛衰記輔仁鞅鞅、退居仁和

寺花園、琴歌自遣、白河帝賜食邑數所慰之、

敕宜時來相見、輔仁奉詩曰、有琴有酒山中



樂無喜無憂世上情一時盡慕其風采身無

官爵志愛山林者多來游事焉世呼為三宮

百大夫源平盛衰記○按本書作有花有獸

朗詠當鳥羽帝未生堀河帝有疾天下人歸

心輔仁台後徙居鹽小路烏丸第中右輔仁

以醍醐僧仁寬為護持僧源平盛衰記永久元年

有飛書告仁寬與其徒勝覺謀不軌欲使童

千手丸犯乘輿遣檢非違使盛重捕之百鍊鈔源

平盛衰記鞫問童曰仁寬每為三宮禱登帝位遣

我伺狙至尊朝議減死一等流仁寬及千手

丸源平盛衰記輔仁雖實不知之然不自安乃亦

杜門不出三年白河法皇因出幸過其第詔

令開門百鍊鈔元永二年十一月以疾薨髮尋

薨年四十七歷代皇紀中右記以疾薨髮據

僧都條下書三品輔仁親王然右大臣藤原

宗忠弔之曰風月之遊廢矣其為人所惜如

此中右子有仁公卿補任皇餘子皆為僧女

守子女王怡子女王皇胤紹運錄守子保安

皇胤紹運錄守子保安



四年為伊勢齋齋宮稱伏見齋宮皇胤紹運

氏系圖今鏡、貴女鈔、怡子長承二年為賀茂齋稱北小

路齋院貴女鈔齋院記

源有仁幼有才能鏡今姿貌絕美白河上皇深

愛之今鏡台記且欲慰藉其父之心源平盛命加

冠於御前今鏡源平盛衰記養為子每出幸令陪乘

鏡今鳥羽帝未有皇嗣屬意有仁既而崇德帝

生台記乃賜姓源朝臣敘從三位任右近衛權

中將時年十七公卿補鏡皇族賜姓直敘三位

除嵯峨皇子源定之外所未曾有也台記今鏡參取

源平盛衰記其年任權中納言保安元年擢拜權

大納言明年兼右近衛大將公卿補鏡時人豔

羨呼為宮大將鏡今進正三位三年拜內大臣

進正二位天承元年任右大臣加從一位保

延元年轉左近衛大將二年拜左大臣公卿補任遂辭

有仁以滯疾多不能視職台記久安三年

職薙髮台記公卿補任法名成覺尋薨年四十五公卿

補任世稱花園左大臣皇胤紹運錄今有仁受

任鏡源平盛衰記



學于文章博士管原敦正十訓能詩歌通音

律最工書佛利扁額多其所題鏡性好修儀

容俯仰進退動合禮則記衣裳製度長短廣

狹莫不精緻前此風俗尚質素衣冠之用裁

取蔽體而已白河帝人主之尊而其每御衣

冠左右或整理之帝怒乃至毆之至鳥羽帝

稍喜華飾用有仁家人任藏人以掌供御服

鏡由是上下自成其風神皇正統記衣冠之好

變而親造之妙多出於有仁家鏡長承中前

關白忠實以鳥羽上皇妃之父勢震朝右率

子關白忠通等入賀新歲列班公卿執禮過

恭殆如家臣之分唯有仁獨長揖微笑徐起

座而已時論頗稱之愚管薙髮之日帝為停

釋奠宴左大臣藤原賴長深歎惜之先是有

彗星孛于東方賴長謂是其將罷之祥其為

人所推重如此記有仁無嗣常曰我視具平

親王子孫才能不過常人令我有不肖子不

如無之為愈也鏡所著有春玉秘鈔園記春



大日本史卷之九十四  
翫記、仁和寺書  
籍目錄

皇子某早夭、榮華  
物語

藤原有佐、初生時帝親書有佐二字於扇、賜

以為其名、今命讚岐守藤原顯綱子養焉、  
鏡、今

隨筆、後歷職內外、尊卑  
分脈為皇子宫亮近江等

守、今鏡、東齋隨筆、  
皇右  
宮亮、據尊卑分脈、

大日本史卷之九十四終

大日本史卷之九十五

列傳第二十二

權中納言從三位源光圀 修

男權中納言從三位綱條 校

玄孫權中納言從三位治保重校

皇子十

白河七子

敦文親王

覺行法親王



大日本書紀卷之九十五

列傳

覺法法親王

聖慧法親王

僧行慶

僧圓行

僧靜證

堀河二子

最雲法親王

僧寬曉

鳥羽八子

通仁親王

君仁親王

本仁親王

道慧法親王

覺快法親王

最忠法親王

道果法親王

僧真譽

崇德二子

大日本書紀卷之九十五

列傳

三



重仁親王

僧元性

後白河九子

守覺法親王

以仁王

圓慧法親王

定慧法親王

靜慧法親王

道法法親王

承仁法親王

僧真禎

僧恒慧

白河八皇子中宮藤原氏生第一子敦文親

王榮華堀河帝皇胤紹運典侍藤原經子生

第三子覺行法親王○按覺行推生年實第

也然諸書以堀河帝為第二子者蓋以中宮

所生也今姑從諸書說仁和寺御傳長秋記

子蓋誤宮人源師子生第四子覺法法親王

釋家官班記藤原氏生第五子聖慧法親王

諸門跡譜

卷九十五

傳

三



班釋家官源氏生僧行慶皇胤紹運錄○諸門

數皇女以爲次源氏生僧圓行鏡今僧靜證母

氏闕帝王胤紹運錄

敦文親王承保二年從中宮徙於關白師實

東三條第帝臨之以爲親王歌舞讌樂盡歡

而還扶桑略記承曆元年秋在華山院患痘瘡帝

憂懼祈禳多方奉幣八社水左九月薨年四

歲水左記中右記大治四年○扶桑略記一

寺僧賴豪修法禱之詔曰初帝憂無子命園城

已而敦文生帝大悅召賴豪褒之賴豪請建

戒壇於園城寺帝愕然曰朕謂汝所欲不過

胤爲天下也而今所請則啟山門之爭夫求祚

舊怒而歸絕粒求死帝憂之以大江匡房有

命在旦夕不欲見人以舊契故相見而訣夫

綸言如汗而今反覆親臣我所得也我必奪

之閉戶不復言匡房歸而奏之帝甚懼賴豪

遂死未幾敦文大時人謂賴豪之靈爲祟也

愚管鈔平家物語其說亦同今檢水左記本

戒據此則三書虛妄明矣故不取

覺行法親王前賀茂齋佳子內親王子養之

永保三年爲仁和寺性信親王弟子應德二

大日本史

卷九十五

源氏

三



年薙髮仁和寺御傳初名覺念中右記諸門跡譜

江匡房灌頂記○山槐記寬治六年為一身

阿闍梨歷代皇紀仁和寺御傳承德二年補圓宗法

勝兩寺檢校歷代皇紀仁和寺御傳康和元年為親王

法親王始于此一代要記仁和寺御傳四年叙三

品仁和寺御傳補尊勝寺長吏仁和寺御傳進二品

一代要記仁和寺御傳長治二年十一月薨年三十一

○一代要記稱中御室山槐記治承三年覺行嘗發光孝帝陵時民部卿源俊明夢車

駕行幸問之則曰小松帝陵為人所發親謁

伊勢大神宮訴之蒙裁而還其人當死未幾

覺行薨長秋記

覺法法親王稱師子王宮仁和寺御傳長治元

年為覺行法親王弟子入仁和寺別髮名真

行仁和寺御傳改行信中右記長秋記大治四年

後改今名天仁二年為一身阿闍梨歷代皇紀

仁和寺御傳天永三年為親王仁和寺御傳承久元年

補圓宗寺長吏歷代皇紀明年補法勝尊

仁和寺御傳



勝兩寺檢校元永元年補最勝寺長吏○歷代皇

紀為永天治二年補仁和寺檢校仁和寺大

治二年直敘二品一代要記仁和寺三年補

圓勝寺檢校歷代皇紀仁和寺保延三年聽乘牛

車出入宮中歷代皇紀仁和寺五年補成勝

寺檢校久安元年補歡喜光院長吏仁和寺

仁平三年十二月薨年六十三一代要記仁和寺

兵範記作稱高野御室皇胤紹運錄覺法究

密教又能書及和歌今鏡和歌嘗創南院

及無量壽院仁和寺諸堂記

聖慧法親王居仁和寺華藏院仁和寺天永

三年為一身阿闍梨保安四年為親王歷代皇紀

大治二年敘三品歷代皇紀中右記○皇胤

紹運錄為長承元年聽乘牛車出入宮中中右

記保延三年二月薨年四十四中右記○釋家

官班記為稱長尾宮中右記

僧行慶為僧行尊弟子撰集鈔僧居圓滿院

諸門嘗修法於笙窟撰集鈔大治四年為一身



阿闍梨中右記保延元年為四天王寺別當僧官

補久安元年任權僧正代皇紀仁平二年為

園城寺長吏補僧官三年為僧正皇代後至大

僧正今鏡諸門跡譜能和歌作者類稱狛僧正今鏡諸

皇胤紹又稱櫻井僧正帝王編年記撰

僧圓行亦為行尊弟子居園城寺中右記敘法

眼中右記今鏡帝王編年記皇胤紹運錄

僧靜證居園城寺羅惹院中右記皇胤紹運錄為阿闍

梨皇胤紹運錄

堀河三皇子贈皇后藤原氏生鳥羽帝一代要記

歷代皇胤紹運錄宮人藤原氏生第二子最雲

法親王一代要記皇胤紹運錄今藤原氏生

僧寬曉皇胤紹運錄

最雲法親王為僧仁豪弟子帝王編年記居

飯室帝王編年記後居圓融房天台座主大治

中為法性寺座主中右記保元元年為天台座

主任權僧正歷代皇紀僧鈔官皇子為天台座

主是為始帝王編年記僧官三年為親王歷代



皇紀、帝王編年、應保二年二月薨、年五十八、  
記、釋家官班記、

稱圓融房座主、  
歷代皇紀、帝王編年記、○又

稱七條宮、  
一代要記

僧寬曉、居仁和寺華藏院、  
一代要記、僧綱補

帝王編年記、補東大寺別當、  
歷代皇紀、仁平三年

為權僧正、  
台記、歷代要記、歷代

治元年正月薨、  
一代要記、歷代要記、僧綱補任、年五十七、歷代

皇紀

鳥羽十一皇子、中宮藤原氏生崇德帝、第二

子通仁親王、第三子君仁親王、後白河帝、  
百鍊

鈔今第五子本仁親王、  
百鍊鈔、一代皇后藤

原氏生近衛帝、  
一代要記、更衣紀氏生第六

子道慧法親王、第七子覺快法親王、  
皇胤、紹

代要記、橘氏生僧真譽、  
撰集鈔、○本書為第

帝為第八子、則八子蓋九子、  
最忠法親王、皇胤

之誤、然他無所考、故不取、  
最忠法親王、皇胤

紹運及道果法親王、  
一代要記、竝母氏闕

通仁親王、  
百鍊鈔、一代要記、歷代

王編年記、天治元年為親王、  
歷代要記、大治四年閏七



月薨年六歲中右記稱目宮皇代記

君仁親王在於襁褓頓絕白河帝曰此兒當

踐天位則不死令僧行尊禱即蘇以故人屬

望今鏡源平身痿無骨口啞不成語台記歷

鏡今天治二年為親王歷代保延六年削髮于

六條院歷代康治二年十月薨台記歷年十

九歷代稱痿宮皇代記

本仁親王大治四年為親王中右記仁保延

元年為覺法法親王弟子入仁和寺北院中

記仁和寺御傳六年薙髮改名信法後改覺性仁和寺御

傳皇胤安三年為一身阿闍梨仁和寺御

皇紀為保元三年直敘二品仁和寺御歷

掌仁和圓宗法勝尊勝圓勝成勝四天王等

寺圓堂及觀音金剛勝歡喜光勝光明轉輪

等院仁和寺仁安二年為總法務賜綱所總

法務是為始仁和寺御傳釋家初覺性美資

質能書及詩歌親寫金字大藏經今延曆寺

澄憲慶之于高野今嘉應元年十二月薨年



四十一、仁和寺長者補任、傳、東創紫金臺寺居之、因

稱紫金臺寺御室、仁和寺諸堂、傳、又稱泉殿

御室、仁和寺

道慧法親王、保延四年薙髮於證金剛院、代

要記居圓滿院、僧官補任、久安二年為一身阿

闍梨、要記保元三年補四天王寺別當、僧官補任

永曆元年為親王、補園城寺長吏、歷代仁安

元年再兼四天王寺別當、僧官補任三年四月薨、

年三十七、歷代稱法輪寺、皇胤

覺快法親王、天養元年為僧行玄弟子、入青

蓮院、台記、僧官補任、久安二年薙髮為一身阿闍梨、

一代要記初名圓性、一代要記、僧官六年任權大

僧都、台記嘉應二年為親王、釋家官治承元年

為天台座主、三年罷座主、帝王編年記、玉後

補無動寺檢校、玉海、僧官補任、兼領三昧成就二院、

玉海覺快達修驗法、保元之變、奉敕修佛眼法、

愚管養和元年十一月薨、玉海、天台座主

年四十八、天台座主記、長門本平家物語、衰

狀、歷代皇紀作年四十九、源平盛衰



記四、稱法性寺座主、皇胤紹運、諸門跡譜、錄

最忠法親王、居延曆寺、皇胤紹運錄

道果法親王、永曆元年為親王、一代要記

僧真譽、甫七歲所生、橘氏卒、敕入青蓮院為

僧修冥福、既而敘法眼、一旦出院、不知所之、

時年十八、敕諸國求之、不得、後有人至筑前、

土人語曰、昔年御笠郡小野山中有一僧、不

知何許人、常唱佛名、見漁獵者則哭泣勸念

佛、居一年忽失所在、留題其庵壁曰、昔為天

台之禪徒、思至於三千之貫首、今棲小野之

山中、願得於彌陀之來迎、又題和歌曰、余能

奈加波、宇岐布志志藝岐、玖禮多計能、奈妬

以呂加倍底、美妬利奈流羅牟、尾書久壽二

年三月九日、青蓮院法眼真譽、又斫樹皮題

之曰、古古呂加羅、玖羅波志夜麻能、余遠和

多利斗波牟斗毛世孺、能利能美知遠波、人

愛其字、割取為珍、至是知其為皇子、撰集鈔

崇德二皇子、掌侍源氏生僧元性、宮人藤原



氏生重仁親王皇胤紹運錄今鏡

重仁親王初生美福門院養為已子台記鏡傍

註為待賢門院養之誤永治元年為親王一代要記久安六

年冠以美福門院子敘三品台記至近衛帝崩

世謂重仁當承統而後白河帝立中外失望

帝大憤保元之變實崩于此及敗重仁走欲

為僧來歸人車往仁和寺過朱雀門檢非違

使平實俊要之以聞幽于中御門東洞院使

實俊監守未幾得赦為僧寬曉弟子入仁和

寺華藏院薙髮參取愚管鈔今鏡保元物語法名空性皇胤

紹運錄應保二年正月薨年二十三一代要記年據本書

保延六年生之文

僧元性上西門院子養之受真言法今鏡居仁

和寺華藏院敘法印皇胤紹運錄頗善和歌帝崩

于讚岐覺性親王遣使弔慰元性呈和歌曰

宇岐奈我羅曾能麻豆夜麻能加多美珥波

古余比曾布治能古呂毛遠波岐流聞者感

愴今鏡



後白河十一皇子、贈皇太后藤原氏生二條

帝、皇太后平氏生高倉帝、皇胤、紹運錄、一代要記、歷代皇紀、

宮人藤原成子生第二子守覺法親王、仁和寺御

傳第三子以仁王、百鍊鈔、○按諸門跡譜、釋

為第四子、玉海等以仁為第二子、蓋以守覺

難髮故、序之諸皇子後、以仁為第二也、今推

生、年則為守覺第二、以仁第三、明矣、某氏生第五子圓慧法親

王、第六子定慧法親王、諸門跡譜第七子靜慧法

親王、釋家官班記僧恒慧、皇胤、紹源氏生第八子

道法法親王、仁和寺御傳、○諸門跡譜、釋家

系圖第十子、今僧真禎、皇胤、紹紀氏生承仁

法親王、天台座主記

守覺法親王、初名守性、保元元年為覺性親

王弟子、入仁和寺、永曆元年薙髮、仁安三年

為一身阿闍梨、嘉應二年累掌仁和圓宗圓

融圓教等寺、勝光明法金剛等院、為親王、承

安二年為六勝寺長吏、仁和寺御傳安元二年直

敘二品、歷代皇紀、仁和寺御傳、玉海、顯廣王

誤品文治二年聽乘牛車出入宮中、仁和寺御傳建



仁二年八月薨年五十三仁帝編年記稱喜

多院御室帝王編年記仁和尚寺守覺善修法

工悉曇鏡今能和歌作者部類嘗著修法要鈔

六卷仁和寺御傳

以仁王幼聰慧能書好音律善吹笛才名夙

著人頗屬望以母非貴寵不見愛不得為親

王平家物語源永萬元年密冠於大宮第顯廣

源王記平家物語居常鬱鬱絃歌自遣少納言

宗綱善相人○按本書宗綱作藤原維長今

關他無嘗白以仁曰大王終當升大位請勿

絕望於天下以仁竊負焉治承四年四月前

兵庫頭源賴政謀滅平氏一夕來謁勸舉大

事以仁許之遂自稱最勝親王其檄稱令旨

遣藏人源行家齋以諭諸國語在賴政傳平家

為源以光徙於土佐遣檢非違使源兼綱源

光長等率兵圍其第五海百鍊以仁從左兵

衛尉長谷部信連計被婦人服潛出第入園



丹波本史 卷九十五 死仁 卅四

城寺居法輪院僧徒戮力守之賴政尋至與  
僧徒議牒延曆興福二寺請援兵二寺許諾  
既而延曆寺變約勢難久支平家物語源賴  
政奉以仁赴奈良玉海明月記山以仁入金  
堂吹蟬折笛奏萬秋樂供笛于佛乘馬而去  
素不便騎且倦睡塗墮者六矣入平等院憇  
焉平知盛平重衡等來攻賴政與僧徒力戰  
拒之兵潰以仁逃至井手渡過光明山鳥居  
前中流矢墮馬而薨從者皆後唯僧覺尊舍

人黑丸二人相扶持欲載馬去平景高從兵

迫斬其首時年三十參取長門本平家物語

王記永萬元年有年十六之文據稱三條宮

此是年當年三十一未知孰是又稱高倉宮山槐記皇胤紹運錄平景高

以首示平氏諸將以仁久屏居人少識其面

頗疑之召所嘗幸婦人視之婦人一見潜然

乃知為以仁平家物語源平盛衰記愚管

子某玉海明月記他皆為僧真性道尊法圓皇胤

錄參取天台座主記諸道性玉海○按皇胤

門跡譜源平盛衰記道性紹運錄以仁胤

大日本史 卷九十五 河傳 卅五



子有仁譽、而異本紹運錄、某及以仁敗、薙髮

道東國、記明月尋從前讚岐守重秀關姓匿北國、

源義仲奉之、養髮加冠、營第于越中宮崎居

之、源異本平家物語、世稱北陸宮、海五木曾宮、家平

物語、源平還俗宮、明月記、平家物語、壽永二年

平宗盛挾安德帝走西海、京師無主、法皇議

立主、議者或謂北陸宮年既長、宜立之、源平

記法皇欲擇高倉帝諸子立之、卜守貞尊成

二皇子、義仲稱以仁功、欲立北陸宮、法皇遣

使諭之、義仲固執不移、法皇與廷臣議、皆以

為不可、而難違、義仲言、請再卜之、於是復卜

二皇子及北陸宮、北陸宮大凶、終不得立、文

治元年源賴朝使之入京、海玉後居嵯峨、稱孫

王、請賜姓源、不許、寬喜二年卒、記明月稱今屋

殿、源平盛衰記○平家物語作野女、真性居宣

陽房、為大僧正、天台座主、無動寺檢校、天王

寺別當、僧官稱書寫宮、又稱城興寺、皇胤○紹

源平盛衰道尊鞠養於八條院、及以仁敗、平

記城作盛

大日本史 卷九十五 列傳 十五



賴盛來索女院匿不出兵士逼其門道尊僅

七歲請出就捕拘於六波羅參取源平盛衰記、玉海、山槐記、

東鑑、七歲推諸門跡譜、從諸本平宗盛請宥

死源平盛遂入仁和寺受法於守覺法親王、

始居蓮華光院諸門跡譜為大僧正、東寺長者、東

大寺別當、安貞二年卒、稱西院東寺長補任又稱

安井宮皇胤紹運錄、平家物語法圓居圓滿院、為權僧

正、園城寺長吏、稱嵯峨僧正諸門跡譜道性年少

稱為法器人、文治三年卒、年十八玉海○按源平盛衰

記亦云、守覺法親王弟子道尊十八

圓慧法親王、居圓滿院、歷權大僧都、今為親

王皇胤紹運錄、諸門跡譜任園城寺長吏愚管鈔、平家

衰記、諸門跡譜仁安三年補四天王寺別當僧官治

承四年坐以仁王事奪別當玉海、百鍊鈔稱八條

宮玉海、皇胤紹運錄、愚管鈔壽永二年源義仲作亂

京師、圓慧與天台座主明雲率僧徒赴難、及

法住寺殿火、潛遁平家物語、源平盛衰記少將房從焉、

至華山寺側、賊兵直逼、將斬圓慧、少將房以



手障之賊斷其臂遂殺圓慧參取玉海愚管

記曰圓慧法親王為根井幸親所射殺平家物語亦為中矢死義仲梟圓慧

及明雲首于六條河原僧行清竊取其首皆

火之藏骨高野山源平盛衰記○愚

定慧法親王居圓滿院僧官補任歷大僧都

權僧正壽永三年補四天王寺別當玉海皇

錄僧官補任建久元年為親王歷代皇紀吉

為園城寺長吏七年四月薨嘗有院宣以平

等院長付定慧徒弟相承故稱平等院宮僧

補任參取又稱鳥羽宮皇胤紹運錄一代法

輪院宮諸門跡譜

靜慧法親王為圓慧法親王弟子玉海居聖護

院諸門跡譜養和元年補一身阿闍梨玉海建久二

年為親王一代要記三年補淨妙寺別當玉海七年

補園城寺長吏僧官補任建仁三年三月薨年四

十業資稱聖護院宮玉海業資王記百鍊鈔

青龍院宮千光院宮諸門跡譜

道法法親王安元二年高倉帝養為子玉海治



承三年為守覺法親王弟子、入仁和寺薙髮、

參取仁和尚寺記、初名尊性、壽永三年為一身

阿闍梨、仁和寺文治元年為親王、玉海、仁和寺御傳、皇

帝紀補六勝寺檢校、仁和寺建久六年直敘

二品、一代要記、帝王編年記、仁和寺御建仁

元年聽乘牛車出入宮中、百鍊鈔、仁和寺御傳、三年賜

綱所為總法務、累補最勝光最勝四天王兩

院檢校、仁和寺建保二年十一月薨、年四十

九、帝王編年記、皇紀、鈔、仁和寺御傳、及葬後

鳥羽帝臨焉、仁和寺稱後高野御室、皇胤、紹

王編年記、仁和寺御傳、又西院、皇胤、紹晚年創

光明壽院居之、故又稱光明壽院御室、仁和寺

堂記

承仁法親王、初名最慧、歷代皇紀、天建春門

院子養之、山槐安元元年承仁年七歲、令右

少辨平親宗鞠之、皇胤、紹運為天台座主、明

雲弟子、皇胤、紹運錄、山槐記、養和元年入延

曆寺薙髮、玉海、天台座主、養和元年入延



年為延曆寺快修弟子、及以仁敗、恐禍及、俄  
難髮、時年十二、今推其年齒、疑與承仁同人、  
然其言、難髮事甚相齟齬、且當時為座主、  
者明雲、而非快修、其說可疑、今不可考、住

梶井、皇胤紹運錄、為一身阿闍梨權太僧都、

建久元年為親王、四年補法性寺座主、城興

寺檢校、天台座主、七年為天台座主、帝王編年

主記、僧官補、八年四月薨、年二十九、帝王編年

台座主記、初高倉帝崩、天子諒闇、承仁從者皆著

吉服、衣帶淨鮮、議者譏之、海玉法住寺殿之變、

與明雲同侍法皇、及眾潰、賊兵逼承仁、承仁

曰、我是宮也、乃擁承仁入民家、坐之櫃上、遂

得免、愚管

僧真禎、居仁和寺、為大僧都、廣隆寺別當、一代

要記、皇胤紹運錄、稱太秦宮、皇胤紹、又稱持

明院宮、一代

僧恒慧、居法輪院、皇胤紹、為權僧正、帝崩、有

故不臨喪、不著喪服、稱岡碕宮、一代

大日本史卷之九十五終



大日本史卷九十五

大日本史卷九十五

大日本史卷九十五

大日本史卷九十五

大日本史卷九十五

大日本史卷九十五

大日本史卷九十五

大日本史卷九十五

大日本史卷九十五

大日本史卷九十五

大日本史卷九十五

大日本史卷九十五

大日本史卷九十五

大日本史卷九十五

大日本史卷九十五

大日本史卷九十五

大日本史卷九十五

大日本史卷九十五

大日本史卷九十五

大日本史卷九十五

大日本史卷九十五



