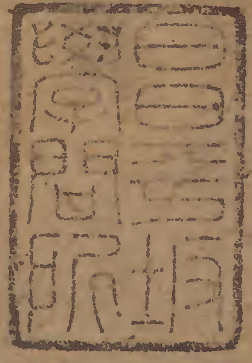


# 宋史

志百四十三



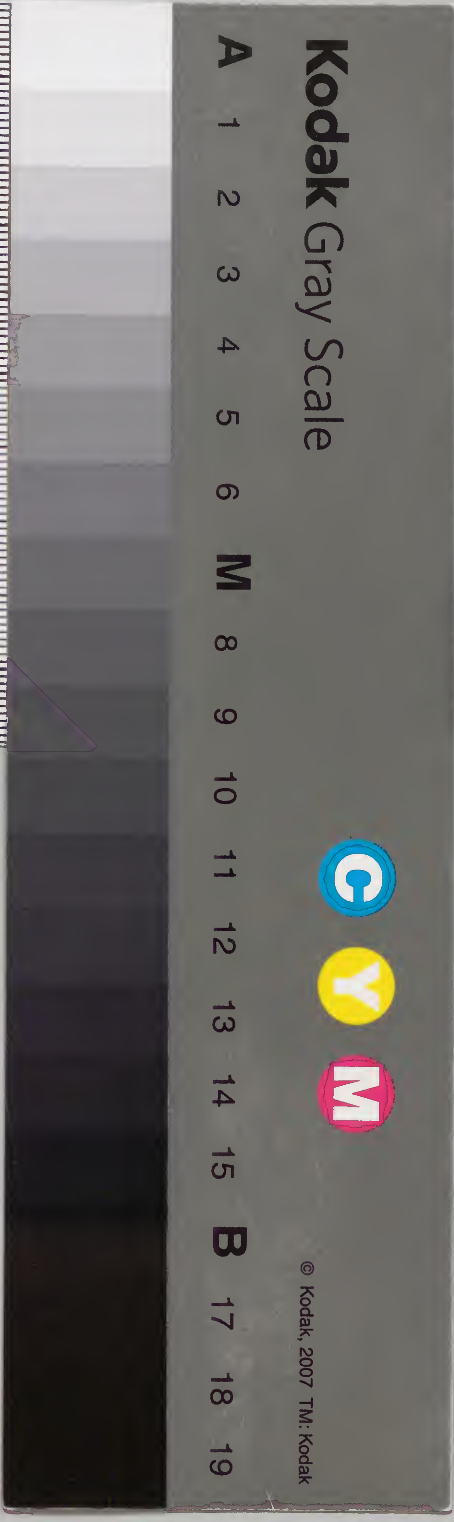
				漢書門
一	二	三	四	五
冊	架	函	號	類

			漢書
三	二	一	〇
一	二	三	四
架	冊	號	類

内閣文庫	
番號	漢 5065
冊數	122 ( 57 )
函號	281 23

共百二十三

五十七



綴じ部(喉部分)の文字など開きが不鮮明な箇所あり



志卷第一百四十

宋史一百八十七

宋史一百八十七

勅修

同三司柱國錄軍國重事節書右丞相修國史領經筵事都總裁臣脫脫魯

兵一 禁軍上

宋之兵制大槩有三天子之衛兵以守京師備征戍曰禁軍諸州之鎮兵以分給後使曰廂軍選於戶籍或應募使之團結訓練以為在所防守則曰鄉兵又有蕃兵其法始於國初具籍塞下團結以為藩籬之兵其後分隊伍給旗幟繕營堡備器械一律以鄉兵之制今因舊史纂脩兵志特置于熙寧保甲之前而附



之鄉兵焉其軍政則有召募揀選廩給訓練屯戍遷  
補器甲馬政八者之目條分而著之以見歷朝因革  
損益之不同而世道之盛衰亦具是矣嗟乎三代遠  
矣秦漢而下得寓兵於農之遺意者惟唐府衛為近  
之府衛變而召募因循姑息至於藩鎮盛而唐以  
亡更歷五代亂亡相踵未有不由於兵者太祖起戎  
行有天下收四方勁兵列營京畿以備宿衛分番屯  
戍以捍邊圉于時將帥之臣入奉朝請曠暴之民收  
隸尺籍雖有桀驁恣肆而無所施於其間凡其制為  
什長之法階級之辨使之內外相維上下相制裁然

而不可犯者是維以矯累朝藩鎮之弊而其所懲亦  
深矣咸平以後承平既久武備漸寬仁宗之世西兵  
招剽太多將驕一惰徒耗國用憂世之士屢以為言  
竟莫之改神宗奮然更制於是聯比其民以為保甲  
部分諸路以隸將兵雖不能盡拯其弊而亦足以作  
一時之氣時其所任者王安石也元祐紹聖遵守成  
憲迨崇寧大觀間增額日廣而之精銳故無益於靖  
康之變時其所任者童貫也建炎南渡收潰卒招群  
盜以開元帥府其初兵不滿萬用張韓劉岳為將而  
軍聲以振及秦檜主和議士氣遂沮孝宗有志興復



而未能光寧以後募兵雖衆士卒日蹙况上無馭將  
之術而將有中制之嫌然沿邊諸壘尚能戮力効忠  
相與維持至百五十年而後亡雖太祖深仁厚澤  
有以固結人心而制兵之有道綜理之周密於此亦  
可見矣

禁兵者天子之衛兵也殿前侍衛二司總之其最親  
近扈從者號諸班直其次總於御前忠佐軍頭司皇  
城司驍驍院皆以守京師備征伐其在外者非屯駐  
屯泊則就糧軍也太祖鑒前代之失萃精銳於京師  
雖曰增損舊制而規撫宏遠矣建隆元年詔殿前侍

衛二司各關所掌兵其驍勇升爲上軍老弱怯懦  
置刺員以處之詔諸州長吏選所部兵送都下以補  
禁旅之闕又選強壯平定爲兵樣分送諸道其後代  
以木挺爲高下之等散給諸州軍委長吏都監等召  
募教習俟其精練即送闕下二年改左右雄捷左右  
驍武軍並爲驍捷左右備征爲雲騎左右平遠爲廣  
捷左右懷德爲懷順四年賜河東樂平縣歸降卒元  
威以下二百六十六人衣服錢絹有差立爲効順指  
揮乾德二年詔遼州降軍宜以効順懷恩爲名三年  
四月詔改西川感化耀武等軍並爲虎捷九月上御



講武殿閱諸道兵得萬餘人以騎兵為驍雄步軍為  
雄武並隸侍衛司且王繼勳主之給緡錢俾娶妻  
繼勳縱之曰掠人妻女街使不能禁帝聞大怒捕  
斬者百八小黃門閻小翰見而不奏亦杖數十開寶  
七年泰寧軍節度使于從善部下及江南水軍凡千  
三十九年並黥面隸以歸化歸聖為額太平興國  
二年詔改簇御馬直曰簇御龍直鐵騎曰日騎龍捷  
曰龍衛控鶴曰天武九捷曰神衛骨錄子直曰御龍  
骨錄子直寬衣控鶴曰寬衣天武雄威曰雄勇龍騎  
曰雄猛八年改濮州平海指揮為崇武雍熙四年改

殿前司曰騎鋸直指揮為捧日鋸直曰騎改為捧日  
驍猛改為拱辰雄勇改為神勇上鐵林改為殿前司  
虎翼腰弩改為神射侍衛步軍司鐵林改為侍衛司  
虎翼至道元年帝閱禁兵有挽彊弩至一石五斗連  
二十發而有餘力者顧謂左右曰今宇內阜安材武  
間出弧矢之妙亦近代罕有也又令騎步兵各數百  
東西列陣挽彊殼弩視其進退發矢如一容止中節  
因曰此殿庭間數百人爾猶兵威可觀况堂堂之陣  
數萬成列者乎咸平三年詔定州等處木城廳子無  
敵忠銳定塞指揮已並升充禁軍馬軍雲翼指揮依



逐州軍就糧令侍衛馬軍司管轄定州揀中廳子第一充雲翼第一第二充雲翼第二相州廳子第一充雲翼第三第二充雲翼第四保州無敵第一充雲翼第五第二充雲翼第六忠銳充雲翼第七威勇軍無敵第一充雲翼第八第二充雲翼第九忠銳充雲翼第十靜戎軍無敵充雲翼第十一寧邊軍無敵充雲翼第十二北平塞無敵充雲翼第十三深州無敵充雲翼第十四北面諸處應管本城定塞指揮已下鎮定州高陽關路都總管並充禁軍馬軍雲翼指揮纔候升立訖分析遂指揮員兵士人數就糧州府本指揮

見在去處以聞四年詔陝西沿邊州軍兵士先選中者並升為禁軍名保捷五年正月置廣捷兵士五指揮五月命使臣分往邠寧環慶涇原儀渭隴鄜延等州於保安保毅軍內與逐處官吏選取有力者共二萬人各於本州置營升為禁軍號曰振武指揮既而帝曰邊防闕兵朝廷須為制置蓋不得已也候邊鄙又寧即可銷弭六月以河東州兵為神銳二十四指揮神虎十指揮又升石州廳子軍為禁軍又以威虎十指揮隸虎翼景德四年詔河東廣威神銳神虎軍以見存為定額缺則補之大中祥符元年詔侍衛

四百七十八

宋史志卷二百四十四

四



步軍司院保寧軍二分爲四等其第一等從營高州  
永城縣餘聽歸農無家可還者隸諸州爲刺員四年  
宣示永安縣永安指揮兵八千餘人以奉諸陵其知  
軍額猶隸而京本城廂軍可賜名奉先指揮升爲禁  
軍在清塞之下八年置禁軍左右清衛二指揮在雄  
武營手之上散卒月給鐵錢五百以奉宮觀仁宗即  
位海內承平而留神武備始幸安肅教塲觀飛山雄  
武發砲命捧日天武神衛虎翼四軍爲戰陣法授其  
擊刺騎射之精者稍遷補之由大聖至寶元間增募  
諸軍陝西蕃落廣銳河北雲翼京畿廣捷虎翼効忠

陝西河東清邊營手京西江淮荆湖歸遠總百餘營  
康定初趙元昊反西邊用兵詔募神捷兵易名萬勝  
爲營二十所募多市井選悞不足以備戰守是時禁  
兵多戍陝西並追遺士兵雖不及等然驍勇善戰京  
師所遣戍者雖雜魁頭大率不能辛苦而摧鋒陷陣  
非其所長又北戍及川峽荆湘嶺嶠間多不便習水  
土故議者欲益募士兵爲統糧於是增置陝西蕃落  
保捷定功河北雲翼有馬勁勇陝西河北振武河北  
京東武衛陝西京西壯勇延州青澗登州澄海營手  
京畿近郡亦增募龍騎廣勇廣捷虎翼步騎步武復



升河北招收無敵驍子為陝西制勝并州克戎騎射  
麟州飛騎府州威遠秦州是威慶州有馬安塞保  
州威遠安肅寧志銳嵐府州建安登州平海皆為禁  
兵增內外馬步冗數百營又京東西河北河東江淮  
荆湖兩浙福建路各募宣毅六州二營小州一營凡  
二百八十八營風軍別置床子弩砲手時吏以所募  
多寡為賞罰格諸軍子弟悉聽隸籍禁軍闕額多選  
本城補填故慶曆中外禁軍總一百二十五萬視  
國初為最多而師既罷上慮兵冗帑庾不能給乃詔  
省兵數萬人皇祐二年川峽增置寧遠五年江淮荆

湖置教閱忠節州一營大州五百人小州三百人於  
是宣毅廢廢不復補而荆湖廣南各募雄略至和  
年廣往邕州置有馬雄略明年併萬勝為十營其後  
議者謂東南雖無事不宜弛備嘉祐四年乃詔荆南  
江寧府揚廬洪潭福州募就糧軍號威泉各營於本  
州又益遣禁軍駐泊長寧本路兵馬鈐轄選武臣  
為都監專主訓練於是東南稍有備矣七年宰相韓  
琦言祖宗以兵定天下凡有征成則募置事已則併  
故兵日精而用不廣今二邊雖號通好而西北屯邊  
之兵常若待敵之至故竭天下之力而不能給不於



字四百个  
此時先慮而豫備之一日邊陲用兵水旱相繼卒起而圖之不可及矣又三路就糧之兵雖勇勁服習然邊儲責歸常苦難贍若其數過多復有尾大不掉之患京師之兵雖雜且少精然漕於東西廣而易供設其數多得疆幹弱枝之勢祖宗時就疆之兵不其多邊陲有事則以京師兵益之其慮深而其費鮮願詔樞密院同三司量河北陝西河東及三司權貨務歲入金帛之數約可贍京師及三路兵馬幾何然後可以贍之數立為定額額外罷募闕即增補額外數已盡而管暗零則省併之既見定額則可必度其路馬

步軍一營以若干為額仍請覈見開寶至道天福慶曆中外兵馬之數蓋開寶至道之兵太祖太宗以之定天下服四方也天禧之兵真宗所以守成備豫也慶曆之兵西師後增置之數也以祖宗之兵視今數之多少則精冗易判裁制無疑矣於是詔書樞密院同議樞密院奏開寶之籍總二十七萬八千而禁軍馬步十九萬二千至道之籍總六十六萬六千而禁軍馬步三十五萬八千天禧之籍總九十一萬二千而禁軍馬步四十二萬一千慶曆之籍總一百一十五萬九千而禁軍馬步八十二萬六千視其所募



兵沒多自是稍加裁制以為定額莫宗即位詔諸道  
 選軍士能引弓二石彊弩四石五斗送京師閱試第  
 升軍額明年併萬勝為神衛五年京師置雄武第三  
 軍時宣毅僅有存者然數詔諸路選廂軍壯勇者補  
 禁衛而選其老弱焉蓋治平之兵一百十六萬二千  
 而禁軍馬步六十六萬三千云熙寧元年十二月詔  
 京東武衛四十二指揮並分隸河北都總管司六指  
 揮隸大名府路二十六指揮均隸定州高陽關兩路  
 更成其休番者選差兵官二人依河北教閱新法訓  
 練乃差使臣押教又詔京東路募河北流民招置教

閱廂軍二十指揮以忠果為額青鄆淄齊州各三指  
 揮濟兗曹濮州各兩指揮三年十二月樞密使文彥  
 博等上在京開封府界及京東等路禁軍數帝亦參  
 以治平中兵數而討論焉遂詔畿前虎翼除水軍一  
 指揮外存六十指揮各以五百人為率總三萬四百  
 人在京增廣勇五指揮共二千人開封府界定六萬  
 二千人京東五萬一千二百人兩浙四千人江東五  
 千二百人江西六千八百人湖廣八千三百人湖北  
 萬二千人福建四千五百人廣南東西千二百人川  
 陝三路四千四百人為額在京其餘指揮并河東陝



四百十一个  
西京西淮南路既皆撥併唯河北人數尚多乃詔察  
軍以七萬為額初河北兵籍出諸路為多其緣邊者  
且仰給三司至是而發併時零立為定額焉是時京  
東增置武衛軍分隸河北四路後又以三千人戍揚  
杭州江寧府其後又團結軍士置將分領則謂之將  
兵云七年正月詔頒諸班直禁軍名額殿前司諸班  
殿前指揮使內殿直殿直散指揮散都頭散祗候金  
槍東西招箭散直鈞突直諸直御龍御龍骨錄御龍  
口箭御龍等直諸軍捧日鐵百捧日左射捧日實衣  
天武鐵直天武左射天武歸明渤海拱聖神勇吐渾

驍勝直武虎翼永軍寧朔龍猛捧日第五軍捧  
日第七軍天武第五軍天武第七軍契丹直第一契  
丹直第二神騎廣勇天龍龍驍驍猛神勇太原府就  
糧吐渾潞州就糧吐渾左射清朔擒戎廣捷廣德驍  
雄雄威侍衛馬軍司龍衛錄直龍衛左射龍衛恩翼  
州員僚直忠猛定州殿直驍捷雲騎武騎龍衛第十  
軍揀中龍衛新立驍捷飛捷武廣銳雲翼禁軍有  
馬勁勇廳子馬無敵克勝飛騎威遠克茂高捷雲捷  
橫塞慶州有馬安塞蕃落有馬雄略員僚刺直直侍  
衛步軍司神衛虎翼水軍神衛第十軍步軍武衛錄



子弩雄武飛山雄武神衛振武末也權武弩子威  
 猛招收權勝澄海水軍弩子神虎保義提生肩邊弩  
 手制勝定功青潤平海權武効忠言教建安威泉川  
 效忠棟中雄勇懷順懷恩勇健威武誓我弩子忠遠  
 寧遠忠節教關忠節川忠節神威歸遠雄略下威猛  
 疆益壯勇橋道清塞武嚴言效神衛刺員奉先園棟  
 中六軍武左神武武右神武武右御營喝探新團立棟  
 中刺員諸班直資次相壓殿前指揮使御龍直御龍  
 骨鑲子直內幾直散員散指揮使散都頭散祇候金  
 槍東西班御龍弓箭直御龍弩直招箭班散鈎容直

諸軍資次相壓一捧日鉞直捧日左射捧日寬衣天武  
 天武鉞直天武左射天武龍衛緝真龍衛左射龍衛  
 神衛歸明渤海拱聖神勇恩冀州員寮直忠猛定州  
 散員吐渾驍騎騎捷雲騎驍勝宣武武騎殿前司虎  
 翼殿前司虎翼步軍寧朔龍猛文軍司虎翼步軍司  
 虎翼水軍捧日第三軍捧日第七軍天武第五軍天  
 武第七軍龍衛第十軍棟中龍衛神衛第十軍契丹  
 直第一契丹直第一廣騎廣勇步闔龍騎驍猛雄勇  
 太原府就糧三渾三渾清朔擒戎新立驍  
 捷飛捷驍武廣勇三渾三渾清朔擒戎新立驍  
 捷飛捷驍武廣勇三渾三渾清朔擒戎新立驍



子弩雄武飛山雄武神發張武來化雄武弩手上威  
猛廳子馬無敵招殺雄武廣德克勝飛騎威速  
澄海水軍弩手克我驍雄威萬捷雲捷橫塞神虎  
保捷慶州有馬安實善落拔生清邊弩手制勝定功  
有馬雄略青澗平海雄武效忠宣毅建安威果川效  
忠懷中雄勇懷順懷恩勇捷威武丁威武靜戎弩手  
忠勇信... 關忠順州忠節神威歸遠雄略下  
威猛強猛壯勇員僚刺員直橫道州橋道安軍司清  
塞武嚴宣毅神衛刺員奉先因據中六軍御營喝探  
新團立據中刺員請禁軍名額係捧日天武龍衛神

衛為上軍五百人已上料錢見錢為中軍不滿五百  
文料錢見錢并捧日天武第五第七軍龍衛神衛第  
十軍驍猛雄勇驍雄雄威為下軍元豐五年十月詔  
諸路教閱廂軍於下禁軍內增入指揮名額排連並  
同禁軍蓋廂軍之籍天下禁軍元豐五年十月詔  
百八十八元豐之籍元豐二年二百四十三  
人哲宗即位四方用兵增成治慶元初元豐三年三月詔  
招河北路保甲充填在京禁軍額額龍驤驍猛驍以年二  
十以下中軍以下以年二十五以下者雖短少一皆  
並招刺焉二年詔西關保甲充禁軍初置入後復置



四百令十個  
河上河東改而府界為軍界在河東陝西路諸節府散置  
一百人為額專務巡防司額置四年陝西路增置蕃落馬  
軍是年蘭州金城置安軍保捷馬軍蕃落元符元年利州路  
興元府置安合增置統糧軍又湖北江東各增置有馬雄  
略涇原路新築南平會賜名西安州戍守共以七千人為額仍  
初置馬軍蕃落安軍保捷天都驛是若戍守各以三千人為額仍  
各置馬軍蕃落安軍保捷永興軍等路創置安河河北大名府  
等二十二州共創置馬軍廣威步軍保捷以河北大  
水招刺流民故也二年正月環慶增置敢勇二百人  
四月環慶路都總管司言本路新展定邊城地之橫

山興平等處城砦尤深乞增置住營馬軍蕃落步軍  
保捷六月環慶路都總管司言展築慶州白豹城合  
增置住營馬步軍又鄜延路都總管司言本路新築  
米脂等八堡砦合增置土兵馬步軍皆從之三年樞  
密院奏河北增置馬軍廣威步軍保捷二萬餘人欲  
令揀選升換在京闕額軍分從之自紹聖以來陝西  
河東連用兵六年進築未已覆軍殺將供給不可勝  
紀徽宗崇寧元年九月荆湖北路增置禁軍以靖安  
名十月川峽置安遠軍三年三月隴右都護奏乞於  
鄯州置水軍守河浮橋又樞密院乞增置府界京東

嘉靖丙辰年  
宋史志卷三十一  
監生胡志良刊



西等路步軍荆湖南路雄略皆從之十月京東西河  
東北開封府界創置馬步軍五萬人馬軍以崇捷崇  
銳名步軍以崇武崇威名合用緡錢二百八十萬有  
奇以常平封樁等錢支用蔡京之請也京又言今拓  
地廣戍兵少當議添置兵額以為邊備從之四年十  
一月廣西路置刀牌手三千人於切要州軍更戍以  
寧海名十二月詔四輔屏翰京帥兵力不可偏重可  
各以二萬人為額五年環慶路進築徐丁臺城賜名  
安邊置馬軍蕃落步軍保捷大觀元年五月延安置  
錢監兵閏十月靖州置宣節十一月兩浙東西路各

增置禁軍宣和三年內侍制置所譚稹奏以方臘既  
平乞節鎮增添禁軍兩指揮餘州軍一指揮又乞除  
溫處衢婺外將禁軍更招置戍十指揮又乞增置嚴  
州威果禁軍並從之五年二月尚書省言古者六軍  
為王之爪牙羽林則禁衛之總名也今臣僚使令兵  
卒所居營分曰六軍而復有左右羽林之名稱謂失  
當若將揀中六軍并六軍指揮並改為廣効內揀中  
六軍作第一指揮左龍武第二左羽林第三左神武  
第四右龍武第五右羽林第六右神武第七從之靖  
康元年詔廣西宜融二州實為極邊舊置馬軍難議



減省且依元降指揮招置自元豐而後民兵日盛募  
兵日衰其募兵闕額則收其廩給以為民兵教閱之  
費元祐以降民兵亦衰崇寧大觀以來蔡京用事兵  
弊日滋至於受逃亡收配隸猶恐不足政和之後又  
廢蒐補軍士死亡之餘老疾者徒費廩給少健者又  
多冗占階級既壞紀律遂亡童貫握兵勢傾內外凡  
遇陣敗耻於人言第申逃竄河北將兵十無二三往  
往多住招闕額以其封樁為上供之用陝右諸路兵  
亦無幾種師道將兵入援止得萬五千人故靖康之  
變雖畫一之詔哀痛激切而事已無及矣高宗南渡

始建御營司未幾復併御營歸樞密院紹興四年改  
御前五軍為神武軍御營為神武軍副並隸樞密院  
五年上以祖宗故事兵皆隸三衙乃廢神武中軍隸  
殿前司於是殿司兵柄始一乾道元年詔殿前兵馬  
權以七萬三千人為額諸屯駐大軍則皆諸將之部  
曲高宗開元帥府諸將兵悉隸焉建炎後諸大將兵  
寔盛因時制變屯無常所如劉光世軍或在鎮江池  
州太平韓世忠軍或屯江州江陰岳飛一軍或屯宜  
興蔣山王彥八字軍隨張浚入蜀吳玠兵多屯鳳州  
大散關和尚原是時合內外大軍十九萬四千餘川



陝不與焉及楊沂中將中軍總宿衛江東劉光世淮  
東韓世忠湖北岳飛湖南王瓌四軍共十九萬一千  
六百亦未嘗有屯紹興十一年范同以諸將握兵難  
制獻謀秦檜且以拓臯之捷言於上召張俊韓世忠  
岳飛入覲張俊首納所部兵分命三大帥副校各統  
所部自為一軍更銜曰統制御前軍馬罷宣撫司遇  
出師取旨兵皆隸樞密院屯駐仍舊而四川大將兵  
曰興成階鳳文龍利門金洋綿房西和州大安軍興  
元隆慶潼川府凡十四郡亦分屯就糧焉乾道之末  
各州有都統司領兵建康五萬池州一萬二千鎮江

四萬七千楚州武鋒軍一萬一千鄂州四萬九千荆  
南二萬興元一萬七千金州一萬一千其後分屯列  
戍增損靡常所可考者統制統領正將副將準備將  
之目也至於水軍之制則有加於前者南渡以後江  
淮皆為邊境故也建炎初李綱請於沿江淮河帥府  
置水兵二軍要郡別置水兵一軍次要郡別置中軍  
招善舟楫者充立軍號曰凌波樓船軍其戰艦則有  
海鯨水哨馬雙車得勝十棹大飛旗捷防沙平底水  
飛馬之名隆興以後至于寶祐景定間江淮沿流堡  
隘相望守禦益繁民勞益甚迨咸淳末廣東籍蛋丁



閩海拘船舶民船公私俱弊矣其禁軍將校則有殿  
前司都指揮使副都指揮使都虞候各一人諸班直  
都虞候指揮使都知副都知押班御龍諸直有四直  
都虞候本直各有都虞候指揮使副指揮使都頭副  
都頭十將將虞候馬步軍有捧日天武左右四廂都  
指揮使捧日天武左右各有都指揮使每軍有都指  
揮使都虞候每軍有指揮使副指揮使每軍有軍  
使步軍謂之副兵馬使步軍謂之十將將虞候承局押  
官所領諸班直指揮騎兵步兵之額叙列如左以其  
前後之異同者分為建隆以來之制熙寧以後之制

而將兵水兵之制可考者因附著于此

建隆以來之制

騎軍殿前指揮使

左右班二宋初以舊府親從常甲之士及諸班軍騎中選武藝絕倫

內殿直

左右班四周制簡軍校暨武臣子弟有材勇者立又有川班直殿直乾德三年半

散員

左右班四周制簡軍校暨武臣子弟有材者凡百二十人立開寶年廢

散員

左右班四周制簡軍校暨武臣子弟有材者凡百二十人立開寶年廢

散員

左右班四周制簡軍校暨武臣子弟有材者凡百二十人立開寶年廢

散員

左右班四周制簡軍校暨武臣子弟有材者凡百二十人立開寶年廢

散員

左右班四周制簡軍校暨武臣子弟有材者凡百二十人立開寶年廢

散員

左右班四周制簡軍校暨武臣子弟有材者凡百二十人立開寶年廢

甲班增補其東第壹茶酒及第...



八百 諸軍員使臣父沒王事者子散官

並少諸軍員使臣父沒王事者子散官

道募置藩鎮驍頭軍將及諸人登聞鼓試武藝者

立成平元年選諸節度使從人騎衛馬小底增補

容直樂騎御馬小底立淳化二年改之

或諸諸道攝軍或之職部分州兵謂之權箭國初又

有內員僚直開齊中廢太平興國四年捧日

征太原得軍天禧四年併入此與

一舊號小底周改為鐵騎太平興國二年改為日

雍熙四年改今名分左右兩各四年雅熙三年選善

槍禦者充銀直淳化二年選善左射者為左射咸平

五年選天武拱聖手契丹直置旋廢開寶三年以後唐

騎善弩射者為弩手契丹直置旋廢開寶三年以後唐

與國中因事復置旋廢歸明渤海與國四年征幽州

以渤海立拱聖指揮二十一年立為驍雄後改驍猛

之改拱辰末吐渾小底舊指揮五

幾改今名又選監牧馬奇指揮三十三京師太平興

諸軍中所有者充增置雍熙四年改驍前司步

兵及左右教驍兵增置雍熙四年改驍前司步

手為驍騎弩手淳化四年選壯勇紹興者為上驍騎

在本軍之十咸平五年分左及善射者充後廢驍勝

小底至道一年選驍騎馬直及善射者充後廢驍勝

左右指揮各五年京師咸平三年選教寧朔指揮十

三雍立渭河陽陰各一咸平立龍猛指揮八京師

年選教驍諸軍備征及外州兵立龍猛指揮八京師

化四年又擇精悍者為教龍猛以備禽盜在本軍

龍騎驍騎兵增之又選飛猛指揮一咸平二年選龍

驍猛指揮四尉氏三太康一舊號驍雄太平興國中

者如故景德四年以神騎指揮十入蔡立十三咸下



七百八十八个  
人及敬駿借事等兵立淳化二年廢掉霸索軍  
指揮之咸平二年又拜敬駿備征及外州增之  
等者立景德中陳留各二太平興國八年遷  
吐潭直雲州及河界吐潭立屯并代州雍熙三年  
得雲朝歸明州安慶立年遷雲朔及河東歸明  
民分屯并路等州給三部落指揮一太原太平興  
以土田雍熙四年立指揮四西京二許汶各一  
應等州因立清朔國四年遷雲朔州民於內地  
於并州為騎兵謂之擒戎指揮五西京許各二  
置馬以雍熙四年立擒戎指揮五西京許各二  
民於西京許汶等州給以士新立內員僚直  
田充家戶馬端拱二年立新立內員僚直  
德軍節度使田重進言易州靜若兵先屯鎮州賊陷  
勇陷谷盡俘其家請以其軍備宿衛因而方此直後  
發天聖散祗候左右聖前無步聞指揮六尉氏大康各

前無步軍御龍直左右二舊號養御直太平興國  
龍骨錄子直左右二舊號骨錄子直太平興國御龍

弓箭直五選天武諸軍充御龍弩直五天武并寬衣  
指揮三十四京師神勇上下共二十一指揮乾德中

雜威太平興國二年改為雄勇雍熙四年改今名  
淳化四年選武藝超絕者立為上神勇以備擒盜宣

武上下二軍立又選諸軍及鄉兵增之至道二年又選

軍頭司步直善用槍槊虎翼太平興國中棟樑武

於者立殿前步直後廢虎翼太平興國中棟樑武

以增其數雍熙四年改分左右四軍淳化四年選本

軍精銳者為上虎翼以備禽盜咸平二年併廣勇軍

者皆戰於金明池立為虎翼水軍雄勇舊號威太

舊指揮六十二景德中增六京師



改金名雍熙四年改神勇復於本軍選退入次等者  
 為之舊指揮五至和五年增為八威平二鄂二計  
 滑各廣德開寶四年平廣南以其兵精銳前司文等  
 三年選八作司之疆壯者為棟中總指揮十廣勇化  
 咸平尉氏陽武河陽滄州白波各一西京二廣勇化  
 二年選神射鞭箭補武效忠等軍糧壯善射者立為  
 廣武大中祥符二年改今名舊指揮二十二慶曆中  
 增為四十三每指揮十為一軍京師三陳留二十二  
 咸平東明太存昨城南京各二襄邑陽武鄆各一滑  
 三廣捷舊名左右平遠建隆二年威平五年又選  
 五景祐中增五明道中增十慶曆增二十六總五十  
 大陳留八咸平六雍立四襄邑尉氏許各二太康洪  
 濟南京毫河陰穎寧陵各二陳六滑一雄威雍熙四年  
 晉登蔡廣濟毅熟永城襄城葉各一  
 退入第二等立為神威後改今名指揮宣威雍熙四  
 十考成襄邑陳留各一南京四陳三  
 勇宣武兵退入次等者立上龍騎建隆間以諸道招  
 下指揮二咸平襄邑各一

號有馬步人見陣即安闔淳化三年選本軍年老者  
 為帶甲刺員咸平以後又以本軍及龍猛退兵增之  
 舊指揮八康定中取配魏充軍者增置為指揮二十  
 分三軍京師四尉氏雍立咸平鄭各二南京陳蔡河  
 陽穎軍四神射兩浙州兵舊號驍弩雜熙四年改今  
 波各廣武次等復為本軍指揮步闔雍熙三年選諸州府軍  
 二軍天無鞭箭雍熙三年選兩州兵為鞭箭次等者為  
 聖後無鞭箭志節鞭箭端拱二年併為一至道元年  
 發此兵援靈州獨乘輿重  
 兵器於滿洛河詔克死後廢  
 侍衛司侍衛親軍馬步軍都指揮使副都指揮使都  
 虞候各一人馬軍都指揮使副都指揮使都虞候各  
 一人步軍亦如之自馬步軍都虞候已上其員全關  
 即馬步軍都指揮使等各領其務與殿前號為二司



馬步軍有龍衛神衛左右四都指揮使都虞候每  
指揮有都指揮使副指揮使餘如殿前司之制所領  
騎兵步兵之額叙列如左

騎軍員僚直 顯德中周平三關召募強人及吳高陽  
關駝捷兵為化而兩直寔隆初選諸凡

驃兵及蕃鎮 應頭召募人等為左三直太平興國四  
年平太原選其騎兵為右三直其面兩直營具其錄

高陽關都部著大 中祥符中改為具州左  
直冀州右直後改四直京師二恩冀各一龍衛護聖

周廣順中改龍捷 建隆二年據去衰老以諸州所募  
精勁者補之太平興國二年改分左右兩四年平太

原選其降兵為 據中龍衛雍熙四年又據善槍禦者  
為銀直淳化三年選副員堪披甲者為帶甲刺員五

年又據善左射者 為左射指揮四十四忠猛咸平二  
京師三十八雍立尉氏河陽各一漕二忠猛年置指

揮一散員咸平五年署 驍捷周顯德平三關傳諸  
定州散員咸平五年署 驍捷周顯德平三關傳諸

宋初隸高陽關都部 署建隆二年廢左右驍武  
其兵來隸乾德中又 選備征及嵐州歸附之兵為

南驍捷其後止以 驍捷為名太平興國四年平太  
原陳閔降兵為據 中驍捷淳化四年又置新立驍捷

至道三年分驍捷 為左右兩咸平五年以其年多者  
為帶甲刺員指揮 貳十六尉氏新立陳揀中各一恩

十四雲騎舊號左 右備征建隆二年改開寶以後募  
次等為武騎又選 本軍年多者為帶甲刺員歸明神

指揮十五京師十 一陳留西京各一鞏二  
武太平興國四年 親征幽州以其降兵克勝本路州

拱初升指驍銳 舊名散員指揮四驍立  
捍二略驍銳年改 指揮四莫二冀一驍武本河北

烈威邊騎射等兵 淳化四年據閱其材與雲騎武騎  
等立得自置焉分 左右兩指揮二十北京七真定三

定六相懷廣銳 本河州志烈宜勇能結社買馬者馬  
洛那各一廣銳死 則市補官助其直至道元年立咸

平以後選派武兵 增之老疾者以親屬代景德二年  
詔非親屬願代者 聽大中祥符五年以其退兵為帶

年置一自八十七

年置一自八十七



七百二十八个

甲割員舊河東指揮三十一陝西七景祐原定中增

為四十二太原代并各三分五嵐石尚嵐各二晉熙

一慈絳澤隰憲寧化威勝平定火山各武清端拱二年

以其父在光鄆有屯戎之勞有馬勁勇咸平四年選

立慶曆中分置第六第七總指雲翼景祐以後增置

二十三分左右副總五十六真定雁瀛深趙永安各

三定冀各六保五滄北平永靜順安保定各二冀邢

霸各一廣廳子慶曆初升禁軍指揮六年改從營相州

萬捷武雲騎退兵隸之指揮上相冀遷各二滄一

雲捷太平興國四年選諸軍中應募子弟及教護借

選兵隸之指揮千二尉氏咸平橫塞咸平二年選

在京借事立指揮口雍立咸平員僚刺員首

者充此下至騎捷清塞周立指揮二其一北蕃歸附

凡六軍天聖後無清塞之衆營壽州其一破淮南紫

金山此若所得騎軍營延州宋初選本軍子弟補飛捷

其缺太平興國三年以得泉州兩浙兵以益之

本威虜軍保州易州靜塞兵定州廳子軍立淳化元

年詔赴闕揀閱以靜塞為三等廳子為一等改今各

指揮馬駿本壽州咸平軍咸平揀中夏州廳子本夏州

化五年河西行營都部署李騎捷咸平三年改分營

繼隆遣部送京師立指揮馬騎咸平三年改分營

癸莫指武騎留考咸平一京師雍各一尉氏二康

馬三朝志無一馬騎太源無敵晉河北沿邊補兵慶

指三朝志無一馬騎太源無敵晉河北沿邊補兵慶

二安肅廣信一各忠銳廣信廟兵有馬者慶曆威邊

諸州廟兵惟台州教戰射隸巡檢司飛騎驍州廟兵

慶曆初升禁軍指揮二定深各一飛騎驍州廟兵

禁軍指威遠府州廟兵本胡騎之精銳克戎并州廟



七百一十四

者康定中升有馬安塞慶州廂軍慶曆中蕃落陝西

禁軍指揮一有馬安塞慶州廂軍慶曆中蕃落陝西

中總兵有馬者天禧後升禁軍極邊或此若至慶曆

渭井外崇各十二德順并外崇十一并州騎射廂軍

鳳翔徑并外崇儀保安各二隴外一

惟元州路有馬備征後慶有馬雄略至和二年置指

曆五年升禁軍指揮一

一武軍神衛諸州所募禁軍增補乾德二年西川行

營都部署王全斌為署感化耀武等軍平寇者功請

備禁旅詔並為虎捷太西與國二年改舊水虎翼即

軍中習水者為是歲改為神衛火軍又於剽員中選可

甲看倉草場看船之名凡四等皆選上軍年多者補

宋初指揮四十六仁宗後止存指揮三十一京師

武武其次等者立慶曆中增指揮六陳虎翼宋初

武弩手太平興國二年選壯勇者為上鐵林其欽為

下鐵林雍熙四年改為左右廂各三軍咸平五年以

五年擇本軍善水戰者為上虎翼六年又選江淮習

水卒於金明池接試戰掉立為虎翼軍江浙淮南諸

州亦准此選置七年改為虎翼水軍舊指揮七十五

慶曆中增置一襄邑東明單各一長葛一奉節乾德三

得其兵立為奉節後改今名景德武衛太平興國中

三年又選一為奉節後改今名景德武衛太平興國中

兵立舊指揮十六慶曆中河北增置為指揮六十七

南京真定淄各四北京澶相中安趙隸德初通利

乾寧廣濟各一青五鄆徐充曹濬沂清雄武并雄武

子寧衣武棟中樞武飛山雄武棟中樞武棟中樞武

咸平東門雍立襄邑一川効忠州太平興國三年選

曹廣濟毅熟長葛各一川効忠州太平興國三年選

淳化四年又選川効忠州太平興國三年選

川効忠景德六年以德清南軍反威遠兵師者立

揮一十八後成高効順宋初在路刑以

南京六字陵一効順宋初在路刑以

南京六字陵一効順宋初在路刑以

南京六字陵一効順宋初在路刑以

南京六字陵一効順宋初在路刑以

南京六字陵一効順宋初在路刑以

南京六字陵一効順宋初在路刑以

南京六字陵一効順宋初在路刑以

南京六字陵一効順宋初在路刑以

南京六字陵一効順宋初在路刑以

南京六字陵一効順宋初在路刑以

南京六字陵一効順宋初在路刑以

南京六字陵一効順宋初在路刑以

南京六字陵一効順宋初在路刑以

南京六字陵一効順宋初在路刑以

南京六字陵一効順宋初在路刑以

南京六字陵一効順宋初在路刑以

南京六字陵一効順宋初在路刑以

南京六字陵一効順宋初在路刑以

南京六字陵一効順宋初在路刑以

南京六字陵一効順宋初在路刑以

南京六字陵一効順宋初在路刑以

南京六字陵一効順宋初在路刑以

南京六字陵一効順宋初在路刑以

南京六字陵一効順宋初在路刑以

南京六字陵一効順宋初在路刑以

南京六字陵一効順宋初在路刑以

南京六字陵一効順宋初在路刑以

南京六字陵一効順宋初在路刑以

南京六字陵一効順宋初在路刑以

南京六字陵一効順宋初在路刑以

南京六字陵一効順宋初在路刑以

南京六字陵一効順宋初在路刑以

南京六字陵一効順宋初在路刑以

南京六字陵一効順宋初在路刑以

南京六字陵一効順宋初在路刑以

南京六字陵一効順宋初在路刑以

南京六字陵一効順宋初在路刑以

南京六字陵一効順宋初在路刑以

南京六字陵一効順宋初在路刑以

南京六字陵一効順宋初在路刑以

南京六字陵一効順宋初在路刑以

南京六字陵一効順宋初在路刑以

南京六字陵一効順宋初在路刑以

南京六字陵一効順宋初在路刑以

南京六字陵一効順宋初在路刑以

南京六字陵一効順宋初在路刑以

南京六字陵一効順宋初在路刑以

南京六字陵一効順宋初在路刑以

南京六字陵一効順宋初在路刑以

南京六字陵一効順宋初在路刑以

南京六字陵一効順宋初在路刑以

南京六字陵一効順宋初在路刑以

南京六字陵一効順宋初在路刑以

南京六字陵一効順宋初在路刑以

南京六字陵一効順宋初在路刑以

南京六字陵一効順宋初在路刑以

南京六字陵一効順宋初在路刑以

南京六字陵一効順宋初在路刑以

南京六字陵一効順宋初在路刑以

南京六字陵一効順宋初在路刑以

南京六字陵一効順宋初在路刑以

南京六字陵一効順宋初在路刑以

南京六字陵一効順宋初在路刑以

南京六字陵一効順宋初在路刑以

南京六字陵一効順宋初在路刑以

南京六字陵一効順宋初在路刑以

南京六字陵一効順宋初在路刑以

南京六字陵一効順宋初在路刑以

南京六字陵一効順宋初在路刑以

南京六字陵一効順宋初在路刑以

南京六字陵一効順宋初在路刑以

南京六字陵一効順宋初在路刑以

南京六字陵一効順宋初在路刑以

南京六字陵一効順宋初在路刑以

南京六字陵一効順宋初在路刑以

南京六字陵一効順宋初在路刑以

南京六字陵一効順宋初在路刑以

南京六字陵一効順宋初在路刑以

南京六字陵一効順宋初在路刑以

南京六字陵一効順宋初在路刑以

南京六字陵一効順宋初在路刑以

南京六字陵一効順宋初在路刑以

南京六字陵一効順宋初在路刑以

南京六字陵一効順宋初在路刑以

南京六字陵一効順宋初在路刑以

南京六字陵一効順宋初在路刑以

南京六字陵一効順宋初在路刑以

南京六字陵一効順宋初在路刑以

南京六字陵一効順宋初在路刑以

南京六字陵一効順宋初在路刑以

南京六字陵一効順宋初在路刑以

南京六字陵一効順宋初在路刑以

南京六字陵一効順宋初在路刑以

南京六字陵一効順宋初在路刑以

南京六字陵一効順宋初在路刑以

南京六字陵一効順宋初在路刑以

南京六字陵一効順宋初在路刑以

南京六字陵一効順宋初在路刑以

南京六字陵一効順宋初在路刑以

南京六字陵一効順宋初在路刑以

南京六字陵一効順宋初在路刑以

南京六字陵一効順宋初在路刑以

南京六字陵一効順宋初在路刑以

南京六字陵一効順宋初在路刑以

南京六字陵一効順宋初在路刑以

南京六字陵一効順宋初在路刑以

南京六字陵一効順宋初在路刑以

南京六字陵一効順宋初在路刑以

南京六字陵一効順宋初在路刑以

南京六字陵一効順宋初在路刑以

南京六字陵一効順宋初在路刑以

南京六字陵一効順宋初在路刑以

南京六字陵一効順宋初在路刑以

南京六字陵一効順宋初在路刑以

南京六字陵一効順宋初在路刑以

南京六字陵一効順宋初在路刑以

南京六字陵一効順宋初在路刑以

南京六字陵一効順宋初在路刑以

南京六字陵一効順宋初在路刑以

南京六字陵一効順宋初在路刑以

南京六字陵一効順宋初在路刑以

南京六字陵一効順宋初在路刑以

南京六字陵一効順宋初在路刑以

南京六字陵一効順宋初在路刑以

南京六字陵一効順宋初在路刑以

南京六字陵一効順宋初在路刑以

南京六字陵一効順宋初在路刑以

南京六字陵一効順宋初在路刑以

南京六字陵一効順宋初在路刑以

南京六字陵一効順宋初在路刑以

南京六字陵一効順宋初在路刑以

南京六字陵一効順宋初在路刑以

南京六字陵一効順宋初在路刑以

南京六字陵一効順宋初在路刑以

南京六字陵一効順宋初在路刑以

南京六字陵一効順宋初在路刑以

南京六字陵一効順宋初在路刑以

南京六字陵一効順宋初在路刑以

南京六字陵一効順宋初在路刑以

南京六字陵一効順宋初在路刑以

南京六字陵一効順宋初在路刑以

南京六字陵一効順宋初在路刑以

南京六字陵一効順宋初在路刑以

南京六字陵一効順宋初在路刑以

南京六字陵一効順宋初在路刑以

南京六字陵一効順宋初在路刑以

南京六字陵一効順宋初在路刑以

南京六字陵一効順宋初在路刑以

南京六字陵一効順宋初在路刑以

南京六字陵一効順宋初在路刑以

南京六字陵一効順宋初在路刑以

南京六字陵一効順宋初在路刑以

南京六字陵一効順宋初在路刑以

南京六字陵一効順宋初在路刑以

南京六字陵一効順宋初在路刑以

南京六字陵一効順宋初在路刑以

南京六字陵一効順宋初在路刑以

南京六字陵一効順宋初在路刑以

南京六字陵一効順宋初在路刑以

南京六字陵一効順宋初在路刑以

南京六字陵一効順宋初在路刑以

南京六字陵一効順宋初在路刑以

南京六字陵一効順宋初在路刑以

南京六字陵一効順宋初在路刑以

南京六字陵一効順宋初在路刑以

南京六字陵一効順宋初在路刑以

南京六字陵一効順宋初在路刑以

南京六字陵一効順宋初在路刑以

南京六字陵一効順宋初在路刑以

南京六字陵一効順宋初在路刑以

南京六字陵一効順宋初在路刑以

南京六字陵一効順宋初在路刑以

南京六字陵一効順宋初在路刑以

南京六字陵一効順宋初在路刑以

南京六字陵一効順宋初在路刑以

南京六字陵一効順宋初在路刑以

南京六字陵一効順宋初在路刑以

南京六字陵一効順宋初在路刑以

南京六字陵一効順宋初在路刑以

南京六字陵一効順宋初在路刑以

南京六字陵一効順宋初在路刑以

南京六字陵一効順宋初在路刑以

南京六字陵一効順宋初在路刑以

南京六字陵一効順宋初在路刑以

南京六字陵一効順宋初在路刑以

南京六字陵一効順宋初在路刑以

南京六字陵一効順宋初在路刑以

南京六字陵一効順宋初在路刑以

南京六字陵一効順宋初在路刑以

南京六字陵一効順宋初在路刑以

南京六字陵一効順宋初在路刑以



七百三十一

刺員立太平興國中選入上殿

故又有稚勝刺員指揮三

中立以常寧雄勇二年又選

後嶺為懷勇開寶四年

送西川賊帥王以敵直增

武歸京師指揮無家為者

二年改指歸聖立八年

南指揮三花棟中懷慶

威掉克寧兵次等者立為

原立分左右廂以諸州

陰擊長葛章城各一威武

化兵補左廂兩漸順化兵

各二曹一靜戎弩手選

通利平塞弩手本兩浙

為棟中平寨指揮四咸

立指揮忠勇禽賊者立

川克寧威掉兵立舊指

二年選諸州廂軍之強壯

忠節總為六十雍立襄

臨江與國廣濟南康廣

壽河陰求城各二南京

七百三十二

故又有稚勝刺員指揮三

中立以常寧雄勇二年又選

後嶺為懷勇開寶四年

送西川賊帥王以敵直增

武歸京師指揮無家為者

二年改指歸聖立八年

南指揮三花棟中懷慶

威掉克寧兵次等者立為

原立分左右廂以諸州

陰擊長葛章城各一威武

化兵補左廂兩漸順化兵

各二曹一靜戎弩手選

通利平塞弩手本兩浙

為棟中平寨指揮四咸

立指揮忠勇禽賊者立

川克寧威掉兵立舊指

二年選諸州廂軍之強壯

忠節總為六十雍立襄

臨江與國廣濟南康廣

壽河陰求城各二南京

壽河陰求城各二南京



七百二十个  
咸平三年各一  
留三并各二  
歸遠咸平二年  
中增置各一  
襄鼎各一  
南五鎮各一  
威猛下指  
六年料簡  
三澤汾隰  
州兵五以  
河中竹晉  
保捷咸平  
五求與十  
鳳和延  
咸平三年  
咸平二年  
咸平元年  
咸平四年  
咸平五年  
咸平六年  
咸平七年  
咸平八年  
咸平九年  
咸平十年  
咸平十一年  
咸平十二年  
咸平十三年  
咸平十四年  
咸平十五年  
咸平十六年  
咸平十七年  
咸平十八年  
咸平十九年  
咸平二十年  
咸平二十一年  
咸平二十二年  
咸平二十三年  
咸平二十四年  
咸平二十五年  
咸平二十六年  
咸平二十七年  
咸平二十八年  
咸平二十九年  
咸平三十年

晉鎮戎各二  
號階慶成德  
僧置為指揮  
保捷咸平  
五求與十  
鳳和延  
咸平三年  
咸平二年  
咸平元年  
咸平四年  
咸平五年  
咸平六年  
咸平七年  
咸平八年  
咸平九年  
咸平十年  
咸平十一年  
咸平十二年  
咸平十三年  
咸平十四年  
咸平十五年  
咸平十六年  
咸平十七年  
咸平十八年  
咸平十九年  
咸平二十年  
咸平二十一年  
咸平二十二年  
咸平二十三年  
咸平二十四年  
咸平二十五年  
咸平二十六年  
咸平二十七年  
咸平二十八年  
咸平二十九年  
咸平三十年



監劾後店宅務州兵立景德元年又據本軍赫來化  
 勇者為據中宣勅舊指揮五後損為二京師內歸恩  
 雍熙中平塞後廢舊指揮三後損為二京師內歸恩  
 家屬者隸左廂無者隸右廂指揮二京師內歸恩  
 三年以兩浙之大夫等者左左右清衛立以奉諸官觀  
 立指揮二河陽各一者左左右清衛立以奉諸官觀  
 壯軍員之八指揮二聖後無川員僚直帥所署將  
 領乾德造船務軍善治舟楫者立鋪兵以備河保寧  
 四年征幽州新立清河次後據閣立指揮以備河保寧  
 大其兵符立六年馬步軍都虞候新立歸化關寶七年  
 從善所領步曲水軍立八年平強壯軍員置指揮  
 南又以降兵增之指揮八年平強壯軍員置指揮  
 兵天聖五年清邊弩手實元初選陝西河東兩軍  
 禁軍指揮一清邊弩手實元初選陝西河東兩軍

兵天聖五年清邊弩手實元初選陝西河東兩軍  
 四十三太承九秦五江四河  
 晉各二慶環滑同坊鎮戍慈丹關分憲各一與代制  
 勝陝西廂兵慶曆中升鎮戍各一與代制  
 四年片禁軍增為指揮十求補清澗慶曆初募士  
 秦慶曆滑涇鎮戍各一與代制  
 因其地名建威秦州廂兵慶曆中一効勇景祐中募川  
 為指揮二建威秦州廂兵慶曆中一効勇景祐中募川  
 冬二咸平鄭臺衛許軍檀磁廣濟河陰寧陵白渡一  
 宣勅湖廣中京東西河東淮南江兩浙荆  
 八至治平中營一或選廂軍為之指揮二百  
 曹齊各二青交密濮沂單濟淄萊淄登臨陽廣濟各  
 一京西路西北路鎮定德棣博鄆恩成滋定濱通利  
 永三路乾寧忻遠威騰平定各二恩成滋定濱通利  
 各三路乾寧忻遠威騰平定各二恩成滋定濱通利



六百五十一

路揚毫各二廬宿壽林具泗新海等泰濠和光黃通  
無為高鄆各一連水各路一龍一越一荆一明一湖一廣一宣毅床子弩  
處各安各一湖一辰一荆一門一陽一各一各一宣毅床子弩  
建路復一峽歸辰一荆一門一陽一各一各一宣毅床子弩  
砲手慶唐中置南創一漳一陽一各一各一宣毅床子弩  
嘉祐四年置指二建安府州一各一各一宣毅床子弩  
御前忠佐軍頭司馬步軍都軍頭副都軍頭馬軍都  
軍頭副都軍頭步軍都軍頭副都軍頭其所轄散員  
有副指揮使軍使副兵馬使十將馬步直自指揮使  
而下皆如展前司之制

御前忠佐散員 本許州員僚刺員海北中立為軍頭

縣籍記姓名犯杖以下聽贖第二次以等第賜杖子  
紫衫銀帶犯徒罪情輕奏裁累及三次者降官補之  
給馬及芻菽五路義勇軍校二千解發毋得過三人  
保甲都副保正之解發者亦以二年府界六入河北  
河東各四人永興秦鳳等路七入都保正指揮使與  
下班殿侍副保正副指揮使與三司軍將正副都頭  
與守關軍將並賜衣及銀帶銀裹頭殺給馬有差初  
保甲隸司農熙寧八年改隸兵部增同判一主簿二  
幹當公事官十分按諸州其政令則聽于樞密院十  
年樞密院副都承旨張誠一七五路義勇保甲救元

宋史二百九十二



豐元年翰林學士權判尚書兵部許將修開封府界  
保甲教成書上之詔皆頒焉二年十一月始立府界  
集教大保長法之招宣使入內內侍省副都知王中  
正東上閣門使狄諮兼提舉府界教保甲大保長總  
二十二縣為教場十一所大保長凡二千八百二十  
五人每一人一色事藝置教頭一凡禁軍教頭二百  
七十都教頭三十使臣十弓以八斗九十一石為三  
等弩以二石四斗二石七斗三石為三等馬射九斗  
八斗為二等其材力超拔者為出等當教時月給錢  
三十日給食官予戎械戰袍又具銀標酒醪以為賞

無可門署考第令與諸校同其飲膳名健飯都指揮  
使後唯被誥者居此大中祥符一年改為散指揮使  
班馬直雍熙四年置指揮一  
步直端拱元年置指揮一  
備軍一千九百六十八人

皇城司親從官大平興國四年分設事官之有材勇  
者為之給諸殿洒掃及獎勵巡察之

事指入內院子天聖元年揀親事官年高者為之九  
年選輦官六十以上者充治平二年

詔以五百其驥院騎御馬直太平興國二年置分左  
人為額

後增置左右教駿舊名左右備征  
八直隆二年改為指揮四











六十四年  
後軍護聖馬步軍

步軍 御龍直 左右 御龍骨及子直 左右 御龍弓箭

直 五 御龍弩直 五 御龍骨及子直 左右 御龍弓箭

元豐元年併陳留第七軍第一 嘉祐元年併陳留第七軍第一

十一月發寬衣天武二年併陳留第七軍第一 嘉祐元年併陳留第七軍第一

天武一月併陳留第七軍第一 嘉祐元年併陳留第七軍第一

寧中廢併禁圍只差天武皇城諸門更不差人乞後

指揮為寬衣天武詔禁圍子合用天武人兵今後

可今後並選定四十已上有行止無過犯不係新

軍廣勇四十三每十為一軍京師五陳留二十二

留三熙寧九年在京增置一元祐二年八月神射

熙寧三年廢龍高二十分三軍京師四尉氏雍立

白波各一熙寧二年併為一三雄勇入咸平三

元豐元年併咸平第一第二三馬第八一關勿

一關勿補宣威上下二咸平廣德以襄邑一熙寧三年

廢廣捷昌各三六陳留八咸平六襄邑四襄邑尉氏

陳五鄭滑曹併廣德濟教熱水城各一熙寧元年

併管城第四十併廣德濟教熱水城各一熙寧元年

平尉氏陽武併陽武各一熙寧元年併廣德濟教熱水城

併十四為八熙寧元年併廣德濟教熱水城各一熙寧元年

二改為廣德濟教熱水城各一熙寧元年併廣德濟教熱水城















葛二熙寧二年除水軍一外併九十五為六十四  
 廢上虎翼元豐四年詔廢差殿前虎翼石一四指  
 為李雲等九月上奉節五京南都等處虎翼六年十一月  
 廢秦志武康武衛七十一南都等處虎翼六年十一月  
 各一齊密第路三熙寧四年帝命文彦博等京東武  
 衛軍素熟精勇得力不為熙寧四年帝命文彦博等京東武  
 衛軍素熟精勇得力不為熙寧四年帝命文彦博等京東武  
 各為一州武衛各一為一為一為一為一為一為一為一為一  
 各州置一州武衛各一為一為一為一為一為一為一為一為一  
 子發雄武據山武飛山武據中歸明雄武考子序  
 十四京十武據山武飛山武據中歸明雄武考子序  
 明雄武據山武飛山武據中歸明雄武考子序  
 慶博中武據山武飛山武據中歸明雄武考子序  
 六年廢雄武據山武飛山武據中歸明雄武考子序  
 興如武據山武飛山武據中歸明雄武考子序  
 各二武據山武飛山武據中歸明雄武考子序

郵寧各五磁四滄原各三熙寧五年瀛州二為一倉  
 州三為二真定府二為一熙寧五年瀛州二為一倉  
 以鎮武磁州四為三元豐二州三以一分隸武衛神  
 倉州第六十來化寧一寧陵熙寧五年瀛州二為一倉  
 第七軍改雄懷勇熙寧三年廢陳一威寧一類昌熙威  
 武隊弩手 猛上各二熙寧三年宣威併入雄勝三陝冀濟各一  
 府中興四歸恩右第一二臺熙寧三年改為旗勝併澄  
 海弩手 赴登熙寧八年廣西經畧司選澄海神虎二  
 六永興六鳳翔中折熙晉勝各二太原秦保捷百  
 兵郵華各一潞三熙寧九年秦州一關勿補保捷百  
 各六鳳翔延儀華隴解乾各五陝中邠涇各七滑寧權  
 各六鳳翔延儀華隴解乾各五陝中邠涇各七滑寧權

熙寧五年

二



鳳坊晉鎮戎各二環丹商號階慶成德順各一熙寧	五年鳳翔府添置三六年添置一慶元豐三年併同州	七為六永興軍九為八五年符蘭州置步軍新築西安州置	年蘭州金城關置七軍四元符元年新築西安州置	步軍二天都臨義若各置步軍一又詔於河北路大	名府捷為名二年定邊中興後增置一崇寧挺生二聖	以保捷為名二年定邊中興後增置一崇寧挺生二聖	五年安邊城置步軍一	州各置一慶清邊弩手隴冬三永寧代潞晉各二慶渭	環同坊鎮戎慈丹熙汾憲冬一熙寧六年併鳳翔四	為三八年吉鄉併宣毅一米隸九年併秦州四為三	元豐三年以河間中清邊弩手制勝鳳翔耀同乾解	將兵一隸本府保捷清邊弩手制勝鳳翔耀同乾解	各一補其縣保捷關中興後增一秦熙寧	天鎮戎青澗二中興後平海二建威三年廢一秦熙寧	各一隸騎軍後登建威三年廢一秦熙寧	平鄭毫衛留三太康尉氏襄邑河陽曹合流各一熙
----------------------	-----------------------	-------------------------	----------------------	----------------------	-----------------------	-----------------------	-----------	-----------------------	----------------------	----------------------	----------------------	----------------------	------------------	-----------------------	------------------	----------------------

九年武衛併為一項川効忠七年南京六寧陵一熙寧	三年併為二月南宣毅東淮南江南兩浙荆湖福建九	京三併為二月南宣毅東淮南江南兩浙荆湖福建九	萊維登淮陽廣濟各一京西路西京滑穎禹河陽東	襄鄭頴蔡汝隨信陽各一鄧二河北路真定德棣博	邢祁恩磁深定洛濱通小永靜乾寧永寧各一德棣博	路太原汾各六背四澤絳石代各三路風忻遼威勝	平楚真泗蕪海舒泰豪和光黃通無為高郵連水各	一江蘇明湖發潤溫衢常處秀各一荆湖	浙路抗二越蘇明湖發潤溫衢常處秀各一荆湖	潭合非各二荆南邵衡永郴道安鄂岳禮復峽歸辰	荆門漢陽各一熙寧三年宿揚廬壽楚貞泗泰一併荆湖	興化各一熙寧三年宿揚廬壽楚貞泗泰一併荆湖	各一節各為一蕪海舒泰豪和光黃通無為高郵連水各	各一節各為一蕪海舒泰豪和光黃通無為高郵連水各	南路一節各為一蕪海舒泰豪和光黃通無為高郵連水各	畧路一節各為一蕪海舒泰豪和光黃通無為高郵連水各
-----------------------	-----------------------	-----------------------	----------------------	----------------------	-----------------------	----------------------	----------------------	------------------	---------------------	----------------------	------------------------	----------------------	------------------------	------------------------	-------------------------	-------------------------



安復鄂各一皆改教開忠節荆門漢陽歸峽各一不  
 充額江南東路江寧江西路慶各一撥隸威果各一  
 畧洪吉撫建昌各一皆改教開忠節各一併為一  
 不充額福建路福一隸威果二併為一  
 浙路杭二越蘇潤各一皆改威果湖婺溫常處秀  
 各一折不充額熙寧五年恩一茲寧永靜真定邢洛磁  
 定折深永寧各一關弗補八年吉陽軍宣毅一隸清  
 邊弩手路復置一九月定邢泗祁磁永寧永靜乾寧  
 各一皆効忠元豐元宣毅床子弩砲手寧一可嵐熙建  
 年博二撥隸他州軍宣毅床子弩砲手寧一可嵐熙建  
 安二府嵐威果越福各二慶一宣和三年嚴州增置  
 一効順六年襄品熙寧武揀中雄勇色襄懷順一歸聖  
 立熙寧六年武順聖已後無中興恩二鄂一揀中懷愛  
 年改雄武順聖已後無中興恩二鄂一揀中懷愛  
 陵熙寧勇捷左右二十六裴邑北京涇陳壽汝曹宿  
 六行廢勇捷各二咸平西六裴邑北京涇陳壽汝曹宿  
 長葛羣城各一熙寧三年一十隸九左右十威武上下  
 三西京河陽鄭鄆滑濮通利鞏河陰水城各一  
 曹二熙寧三年廢下咸武九年漕一隸効忠勇捷靜

我弩于各四河陽漕衛通利平塞弩于并揀中平塞新  
 平塞河陰白波各二熙寧六年廢弩于及新平揀中  
 平塞河陰白波各二熙寧六年廢弩于及新平揀中  
 並改下忠勇都二咸寧遠一熙寧六年隴州增置一忠  
 節并川忠節教閣忠節總六十雍直襄邑寧陵各三  
 武穎昌江寧揚慶盧真國廣濟寧秦除岳澧池繁信太  
 平饒宣洪慶吉臨江興國廣濟寧秦除岳澧池繁信太  
 合流併忠節十二年亳州第八五年蔡州置一神威社  
 十三陳密三穎昌各三雍直襄邑寧陵各三  
 考城咸平河陽廣濟白波各三雍直襄邑寧陵各三  
 一荆南澧潭洪各二雄零各三廣長南五潭四鼎滙  
 元豐五年成州置一雄零各三廣長南五潭四鼎滙  
 各部軍雄零三年崇寧三年荆湖南路置四及招收七



七百四十二人

保四霸信安各三定軍城若各二廣信安順安各

一熙寧五年霸信安各二併為一定一為一安順一

保二分隸振武招安八年忻州先勇三羅解滑各

并川橋道十八襄邑咸平陽武各二陳鄂崇明尉氏

太康西京河陽濮鄆章河陰白波寧陵各一熙寧二

年鄆州橋道清塞陰白波寧陵各一熙寧二

武崇寧三年置步軍崇威崇寧三年置步軍

七年詔河東陝西路諸帥府募敢勇以百人為額宣

和四年詔越州招到敢勇三百人撥充兩浙提刑司

差使靖安崇寧元年詔荆湖北路添置禁軍五

崇寧三年詔添置廣同兵四指揮以備示城工役改

和五年詔於四指揮各增置五百八人額自全免勿差軍

通濟御前綱運自崇武至此六軍中興後無

宣和七年或清衛等軍令刀牌手崇寧中五勁勇壯

武靜江軍中興後隸侍衛步軍振華五百人安遠

奉先園四武寧威勇忠果雄節必勝六前軍右軍中

軍左軍後軍自振華以下十三御前忠佐將校並與

建隆以來制同教員班馬直指揮步直指揮一熙

步二直並發撥隸幾前步軍備軍熙寧一千九百六十一人

司虎賁其有馬者捕雲騎備軍熙寧一千九百六十一人

皇城司親從官指揮四和五年創置策親事官

三元豐五年增置一守幸崇寧官政五年西涼大

內官一以五百五十八為額又增置政五年西涼大

百三額入內院子後二百人中興快行長行中興後置

司圖人三苗司中興人



將兵者熙寧之更制也先是太祖懲藩鎮之弊分遣禁旅戍守邊城立更戍法使往來道路以習勤苦均勞逸故將不得專其兵兵不至於驕墮淳化至道以來持循益謹雖無復難制之患而更戍交錯旁午道路議者以為徒使兵不知將將不知兵緩急恐不可恃神宗即位乃部分諸路將兵總隸禁旅使兵知其將將練其士平居知有訓厲而無省戍之勞有事而後遣焉度不為無用矣熙寧七年始詔總開封府畿京東西河北路兵分置將副由河北始自第一將以下共十七將在河北四路自第十八將以下共七將

在府畿自第二十五將以下共九將在京東自第三十四將以下共四將在京西凡三十有七而鄜延環慶涇原秦鳳熙河又自列將焉在鄜延者九在涇原者十一在環慶者八在秦鳳者五在熙河者九凡四十有二八年又詔增置馬軍十三指揮分為京東西兩路又募教閱志果十指揮在京西額各五百人其六在唐鄧其四在秦汝元豐五年又增置步兵勇捷兩指揮於京西額各四百人唐州方城為右第十一汝州襄城為左第十二凡馬軍十二指揮志果及三軍共十二指揮四年又詔團結京南路諸軍亦如京



四百六十一  
畿之法共十三將自淮南始東路為第一西路為第  
二兩浙西路為第三東路為第四江南東路為第五  
西路為第六荆湖北路為第七南路潭州為第八全  
邵永州應接廣西為第九福建路為第十廣南東路  
為第十一西路桂州為第十二邕州為第十三總天  
下為九十二將而鄜延五路又有漢蕃弓箭手亦各  
附諸將而分隸焉凡諸路將各置副一人東南兵三  
千人以下唯置單將凡將副皆選內殿崇班以上嘗  
歷戰陳親氏首充且詔監司奏舉及各以兩將兵多  
寡置部將隊將押隊使臣各有差又置訓練官次諸

以春秋都試擇武力士凡千人選十人皆以名聞  
行旨解發其願留鄉里者勿疆遣此將兵之法也  
六年熙河路經略制置李憲言本路雖有九將之名  
其實數自多關緩急不給驅使又蕃漢雜為一軍嗜  
好言語不同部分居止悉比不便今未出戰其言已  
多非李靖所謂蕃漢自為一法之意若將本路兵將  
併為五軍各定立五軍將副及都同總領蕃兵將使  
正兵合漢弓箭手自為一軍其蕃兵亦各自為一軍  
臨敵之際首用蕃兵繼以漢兵必有成效無可感併  
將副及部隊將員於事為便詔從之元祐元年司馬



四百八十一  
光言近歲災傷盜賊頗多州郡全無武備文吏倚高  
單寡禁旅盡屬將官多與州郡爭衡長等力遠出  
其下為一有李順三倫三均王則之寇來問諸將攻  
陷郡縣豈不為朝廷憂祖宗以來諸軍少曾在營常  
分蕃出戍蓋欲使之勞筋骨知艱難輕去其家習知  
山川險阻也自置將以來惟是全將定發然後與將  
官偕行其餘常在本營飲食嬉遊養成驕惰歲月滋  
久不可復用又每將下各有部隊將訓練官等一二  
十人而諸州又自有總管鈐轄都監監設官重複虛  
破廉祿知兵者皆知其非臣愚欲乞盡罷諸路將官

其禁軍者委本州長吏與總管鈐轄都監等如未  
將已前使州郡平居武備有餘然後緩急可責以守  
死諫議大夫孫覿亦以為言於是詔陝西河東廣南  
將兵不出戍他路其餘河北差近京一將更赴河東  
而諸路遂將與不隸將之兵並更互出戍稍省諸路  
鈐轄及都監員仍以將官兼州都監職事卒不能盡  
罷將副如光等言真年八月樞密院言近邊州軍及  
邊使經由道路而減本處兵官非是於是邊州及人  
使經由道路將官仍不兼都監至紹聖間樞密院言  
往時軍士犯法將官得專決遣故事無留滯自州縣



官預軍事以來動多牽制不得自裁欲仍依舊法及  
 諸軍除轉排補並隸將司州縣無得輒預其非屯駐  
 所在當俟將副巡邏決之餘委訓練官行馬詔從之  
 至是州縣一無關預矣愈驕無復可用矣元符元年  
 章凖又請增置巡系第十二將宣和元年詔非教護  
 水火收捕姦細妖人而輒差將兵者坐之後二年知  
 婺州楊應誠言諸路屯戍當隸守臣兵民之任一然  
 後號令不二不然將驕卒橫侵漁細民氣壓州郡有  
 不勝其憂者於是詔自今令隸守臣無何復詔曰將  
 兵遵將官條教除前隸守臣指揮其後江浙盜起

隋州邑東南將兵望一風逃潰無復能戰事平苦夏  
 言東南三將類皆孱弱全不知戰虛費糧廩願自  
 恣平時主領占差營私大半皆工藝遂致寇盜橫行  
 毒流一方重費經畫今事平之後當添將增兵鎮遏緩  
 馭然南人怯弱素失訓練終不堪戰今欲於內郡別  
 置二將並隨京畿將分接續排置使陝西軍更不  
 守度幾東南可得實戰之士於計為便詔從之其後  
 南渡諸屯駐大軍即舊將兵之類而其駐劄之所則  
 異於前矣今接連炎以後將兵列於屯駐大軍之次  
 而連炎水軍亦附見焉



建炎後諸屯駐大軍 武鋒精銳敢勇鎮淮揚勇雄  
 勝武定江都振武泰熙振武忠勇遊奕淮陰前軍副  
 司左右軍移成左軍淮東滁州雄勝安淮青平小雄  
 邊淮東泰州鎮江左軍淮西廬州強勇前軍疆勇右  
 軍武定遊奕忠義雄邊今年淮西濠州武定選鋒軍  
 武定後軍使効威勝遊擊義士諸軍定遠武定淮西  
 交豐軍武定前軍武定右軍防城戍軍四色軍淮西  
 無為軍巢縣池司右軍淮西黃州雄關飛虎軍臨安  
 府屯駐諸軍雄節威果全捷龍騎歸遠金州駐劄部  
 院司兵成都路安撫副司駐劄兵四川大制司帳前

飛捷軍利州節制司諸軍金州忠義軍關州節制司  
 諸軍潼川府制帳踏白軍隆慶屯駐遊奕軍潼川安  
 撫司忠定軍夔州節制司軍興元節制軍事利州都統  
 司兵四川制司帳前信義兩軍興元都統司屯駐合  
 州軍沔州乾道三年沔江水軍紹興明州水軍紹興  
道元年二千人福州荻蘆延祥紹興置百五十人  
分左右兩將五千鎮江駐劄御前水軍乾道三年增紹興三百人  
 海軍乾道二年潮州水軍乾道四年江陰水軍乾道  
 三年置廣東水軍乾道五年增平江許浦水軍乾道  
 三年置淳熙五年汀州水軍淳熙三年池州都統司水  
 年增五百人



軍淳熙元年增置三千人漳州水軍紹興元年漳州水軍泉共六

軍現殿前徽浦水軍開禧元年鄂州都統司水軍

開禧十年太平州來石駐劄御前水軍嘉定十四建康

都統司靖安水軍元隸都統節前嘉馬軍行司嘉寧水

軍元隸馬軍行司通州水軍乾道五年池州清溪

控海水軍建炎四年置兩淮水軍隆興元年置

賊州刺隸配海

志卷第一百四十一

志卷第一百四十二

開府儀同三司在國錄軍器書前中書丞領修國領修會都總裁臣脫等奏

來修

共三廂矣

廂兵者諸州之鎮兵也內總于侍衛司一軍之額有

分隸數州者或一州之管兼屯數州者在京諸司之

額五隸宜徽院以分給畜牧繕修之役而諸州則各

以其事屬焉建隆初選諸州募兵之壯勇者部送京

師以備禁衛餘留本城雖無戍更然罕教閱類多給

役而已景德四年七月如京使何立宗言詔條禁軍



將士依等級立行伏事之理違者按軍令其廂軍將士等未立條制欲皇約前詔減一等是令帝曰禁衛兵士無他役使且廩給優厚欲其整肅有所廩畏故設此條禁令以廂軍約此施行恐難經久況尊卑相犯自有條律不行可也十二月詔廂軍及諸州本城犯所部決杖訖並移隸他軍內情理重及緣邊隨軍奏裁大中祥符元年詔應諸道州府軍監廂軍及本城指揮白都指揮使已下至長行對本轄人員有犯階級者並於禁軍斬罪上減等從流二千里上定斷副兵馬使已上勸罪具奏聞奏廂軍頭已下至長

行準敕犯流免配役並從三年上定斷只委逐處決訖節級已上配別指揮長行上名長行決訖配別指揮下名收管如本處別無軍分指揮即配隣近州府軍監指揮收管內別犯重者自從重法其諸司庫務人員兵士有犯上件罪名者並依前項廂軍條例施行五年二月上諭王欽若等累議老病之兵漸多在京者令逐司將臣外處者散差諸司使副揀選可指揮所揀殿前侍衛馬步軍司令先逐指揮自指揮使已下據見管兵士除堪任披帶征役外其自來懦弱教閱不出之人及老病不堪者籍其名供申次第管



諸處各就逐營看詳定奪然後繳申逐司與差去使  
臣同共揀選如有協情不當即具始末以聞其願軍  
部指揮使已下並當嚴斷外處揀就糧兵亦如之  
又宣示外處就糧諸軍有捧日天武第七第九第十  
軍軍額皆是自上軍經兩三度揀選以其久處禁衛  
不欲便揀落特設上件軍額處之朕深慮揀兵巨僚  
軍頭等同諸軍例更揀配下軍可徧諭之老病者便  
放歸農內契丹渤海日本外國人恐無依倚特與收  
充本軍剩員又所差巨僚軍頭赴外處揀入緣軍分  
指揮及出入次第名目體例甚多令樞密院具合行

條約又施行事件並畫一處分令遵守施行又殿前  
侍衛馬步軍司自来揀下披帶禁軍量減衣賜月糧  
充剩員並無定額散在逐營拘繫不獲營生官中所  
給歲計不少可乘此時一例揀選除老病者放歸農  
外據諸軍見管人數額定充看營剩員餘並撥併一  
處收管以備令赴諸處祇應既有定額必不敢多揀  
充剩員又詔承前遣使取內外軍中疲老者減給奉  
糧之半以隸剩員今可簡閱使歸農其合流者亦據  
逐營給役數外別為營舍處之內契丹渤海日本外  
國人慮無所歸且依舊仍令所至州郡並與總管鈐



轉閱驗連書其狀具當去留之數及引視軍校之不  
任職者附驛以聞其當從隸軍額即就配近便州郡  
緣邊者徙于內地並與本州官吏移牒轉送當停者給  
與公驗止許居本州歲申上其籍並給次月奉糧裝  
錢日食遺之所簡馬但筋齒弱老病不療者件析以  
聞在京殿前馬步軍司有所升退即時具名籍申樞  
密院未當者悉改正之當徙者給裝錢在道只給糧  
當停者給一月奉糧勿復奏裁外州軍士當降以次  
軍分者所隸州郡聽自擇又詔廣南東西荆湖南北  
福建江南京西等七路諸州府軍監見管雜犯配隸

軍人等各差使臣一人馳驛往逐處與轉運使副或  
提點臣僚知州通判鈐轄都監監押同共簡選就近  
體量人數分配側近州軍本城收管如年老病患委  
實久遠不任醫治充役者放令逐便其少壯者即差  
人管押赴闕引見當議選配近上軍分如不願量移  
及赴闕者亦聽其便仍於軍分量與遷改如地遠勾  
抽遲延即馳驛分路簡訖具析以聞七年詔今後軍  
回在京者且未編排依例引見內有老疾合配外處  
軍分及看倉庫草場神衛剝員并看營剝員者與限  
歇泊半月後編排引見訖限五日般移其外處軍迴



經過兵士並依此例仍見訖與假十日令移隸所配處八年詔諸路轉運司殿前侍衛馬步軍軍頭司三司宣徽院開封府諸司庫務等處人員兵士等如內有殺賊立功及諸般使喚得力者或因官中取索之時具詣實結罪供申所轄去處保明申奏天禧元年詔選天下廂兵遷隸禁軍者凡五千餘人二年詔河北禁軍疲老不任力後者委本路提點刑獄臣僚簡閱不得庇互以費廩糧慶曆中招收廣南巡海水軍忠敢澄海雖曰廂軍皆予旗鼓訓練備戰守之後皇祐中河北水災農民流入京東三十餘萬安撫使富弼募以為兵拔其充壯以得九指揮教以武技雖廩以廂兵而得禁兵之用日無驕橫難制之患詔以其騎兵為教閱騎射威遠止兵為教閱壯武威勇分置青萊淄徐沂密淮揚七州軍征役同禁軍嘉祐四年復詔西路於鄆濮齊兗濟單州置步兵指揮六如東路法於是東南州軍多置教閱廂軍皆以威勇忠果壯武為號訓練如禁軍免其他後治平初遣使分募河北河東西京東民為本城遇就糧禁軍闕即遣補又陝西州軍悉置禁城如河北以備繕完城壘之後景祐中本城四十二萬八千逮治平三年乃五十萬

弼募以為兵拔其充壯以得九指揮教以武技雖廩以廂兵而得禁兵之用日無驕橫難制之患詔以其騎兵為教閱騎射威遠止兵為教閱壯武威勇分置青萊淄徐沂密淮揚七州軍征役同禁軍嘉祐四年復詔西路於鄆濮齊兗濟單州置步兵指揮六如東路法於是東南州軍多置教閱廂軍皆以威勇忠果壯武為號訓練如禁軍免其他後治平初遣使分募河北河東西京東民為本城遇就糧禁軍闕即遣補又陝西州軍悉置禁城如河北以備繕完城壘之後景祐中本城四十二萬八千逮治平三年乃五十萬



四百一十  
熙寧三年五月詔以禁軍分五部法檢治廂軍其後  
禁軍或降剝員或升補皆以備廂軍諸路力役之事  
間詔募增而京西轉運司所募多至三萬人陝西減  
額五千人亦至三萬人河朔流民寓京東者如舊制  
招募教閱以為忠果二十指揮分隸河北總管司以  
除盜恤饑而河比及熙河路修城壘河北所募兵五  
千人熙河亦三千人修京城以廢馬監兵置廣固保  
忠凡十指揮亦五千人湖南獠人平戎瀘軍興洮河  
轉漕又皆增置焉初樞密院言京師役兵不足歲取  
於諸路而江淮兵每饑凍道斃相屬畝計歲所用外

軍七千人調發增給不貲請募東西八作司壯後指  
揮諸司雜犯罪人情輕者並配隸以次補雜後効後  
代諸路役兵從之又言諸路廂軍名額猥多自騎射  
至牢城其名凡二百二十三其間因事募人團立新  
額或因工作權酷水陸運送通道山險橋梁郵傳馬  
牧隄防堰埭若此者自在而名未可廢及剝員直牢  
城皆待有罪配隸之人壯城專治城隍不給他役別  
為軍而教閱廂軍亦自為額請以諸路不教閱廂軍  
併為一額餘從省廢其移併如禁軍法奏可遂下諸  
路轉運司以州大小高下為序始自某州為第一指



宋史志卷一百四十二  
六  
揮差次至某州凡為若干指揮每指揮每過五百人  
河北曰崇勝河東曰雄猛陝西曰保寧京東曰奉化  
京西曰勁武淮南曰寧淮兩浙曰崇節江南曰効勇  
荆湖曰宣節福建曰保節廣南曰清化川四路曰克  
寧八年詔忻代州諸砦以禁軍代廂軍元豐四年詔  
升南京青鄆鄧曹濟濮州有馬教閱廂軍及真定府  
北砦勁勇下環州蕃落未排定指揮並為禁軍五年  
三月以西邊用兵詔諸處役兵並罷令諸路轉運司  
剗刷京東西河東北淮南廂軍又令都水監刷河清  
及客軍共三萬餘人赴陝西團結十月詔諸路教閱

廂軍於下禁軍內增入指揮名額排連並同禁軍於  
是馬步排定有馬廂軍二十二指揮無馬廂軍二百  
二十九指揮元豐之末總天下廂兵馬步指揮凡八  
百四十其為兵凡一十二萬七千六百二十七人而  
府界及諸司或因事募兵之額不與焉哲宗元祐二  
年太師文彥博言廂軍舊隸樞密院新制改隸兵部  
且本兵之府豈可無籍樞密院亦以為言乃詔本部  
自今進冊以其副上樞密院二年詔京西路廂軍以  
三萬五百人為額又詔天下州郡以地理置壯城兵  
元符元年詔罪人應配五百里以上皆配陝西河東



充廂軍諸路經略司各二千人止三年詔撥陝西保  
寧指揮入諸路廂軍額崇寧四年詔諸路廂軍不以  
等樣選少壯人招刺又詔廂軍工匠除上京修造外  
其餘路所差並放還休息之政和五年廣固四指揮  
各增五百人以備京城之役六年三月增置通濟兵  
士二千人備御前牽挽綱運於是工役日興增募益  
廣矣建炎而後兵制靡定逮乾道中四川廂軍二萬  
九百七十一人禁軍二萬七千九百九十二人承後  
廢置損益隨時不同據其可考者以附見焉其將校  
則有馬步軍都指揮使有副都指揮使都虞候馬步

有都指揮使副都指揮使都虞候步軍亦如之馬步  
軍諸指揮使有指揮使副指揮使每都有軍使副兵  
馬使都頭副都頭十將將虞候承旨押官凡諸州騎  
兵步兵禁廂兵之類叙列如左其不同者分為建隆  
以來及熙寧以後之制云

馬軍騎射京東路南京青交鄆魯徐蘇 淮陽京  
京真定滄州西 邢胡路江陵 鄂岳路永興 鳳翔河中 陝華  
秦涇鄜州刑 威遠京東路南京青鄆 密徐曹齊濮濟  
陽係 教關威 邊京東路南京青鄆 密徐曹齊濮濟  
路西 京河陽鄭蔡襄鄧 潁波鄆 趙莫隨唐 信陽信  
北口 河北路瀋相邪祁濱 霸磁 肅趙 莫隨唐 信陽信



通利河東路澤遼陝西路永興鳳翔河中陝昭

武河南蕭戎曹單勇單安武齊必敵邪陝決勝飛

勇祥靜山宜勇敢沂定邊蔡徐馬鬪永興安東毅突

陣乾懷聽直樞滄莫保勝鄺光歸恩翔定戎涇安

塞環游奕許衙隊曹陳德永靜武勝濠保忠滑輕騎

那順節真敢勝深飛塞環保節州陝西路本城馬軍廣

必勝慶定塞州此路勁勇真定北營下藩落環外若

武清晉自此至招收凡飛騎振邊環威遠府本城

聽子定克戎井清邊西忠烈河北鄉兵名神銳後改

人承補歸農承補者迷亡德取歸無敵保安蕭廣信

忠銳廣初收河北河東舊又有定州棟中廳飛將

凡三軍三朝志無射保靜恩棟中騎射淮南路揚廣

黃濠光海和通舒除濤北高郵無為江南路宣撫

興步軍武和封武肅封忠靖封威勇博深乾寧內青

郭淄密濟沂左衙南京郭晉平難臺奉化京西路鄭

壽宿濠利通泰楚舒真泗除無為淮南路揚臺廣衙隊

峽開武曹保寧南濟開遠揚楚泗安平靜邊棟六奇

楚開山西京武勇淮懷安泰遠安靜海徐淮隨身

宿隨崇順青忘略淄安海登水軍京東路登河西

路秦陝無為淮南路揚臺壽光海和泰定舒新黃泗遠

水高郵無為江南路江寧洪泰慶宣舒統信太平



字六百七十一个

池江言筠無與國臨江南康廣德○兩浙路川軍  
荆湖路江陵潭衡永郴邵岳岳復安澧映鼎歸漢陽  
○桂陽○福建路福建漳泉邵武○荆州路與寧濟  
○廣南路廣英賀封連康南雄春燕白○寧濟

永安西耀武○秦寧華○楚橋道○壽興○開道○鄭雄猛

定安河開河○中河定遠復定邊○壯武○京東路青徐魯

萊淮陽○京西路西京陳蔡○鄧襄○穎汝光化○陝西  
路鳳翔河○中同耀華乾解陝西○淮南路揚廬壽

湖路潭○山安復內充徐濟○萊係○荆寧淮○壽○忠順

壽崇寧○岳澄海○韶循○潮連○梅南○英賀○封○帶南○恩春

竇南儀白欽○鬱林廉崖○內廣○廉○保定○陽○信○懷○寧○真

高藤括莫○賀新○蒙龍○廣○係○教○閱○步○捷○金○崇○化○光○廣

定祁○宣○節○荆湖南路○諸州○軍監○北○步○捷○金○崇○化○光○廣

平號○勇○勝○水○清○邊○水○興○安○渭○斷○慶○開○廣○原○建○武○密○郵

永清丹○昭○勝○功○永○寧○潞○永○霸○澤○弓○箭○勝○順○安○慈○順

際崇勇○成○肅○清○乾○懷○節○酒○崇○武○懷○廣○霸○就○興○安○京○北○制

戎冀雄○銳○定○真○定○虜○深○招○收○分○邊○澤○石○略○慈○青○定○和○定

保順滄○清○遠○雄○克○勝○瀛○滄○黃○寧○邊○乾○開○邊○平○靜○勝○揚

寧順廬○旌○勇○壽○備○邊○泗○三○捷○滄○寧○化○舒○保○勝○光○懷○仁

蘇武雄○陵○步○驛○襄○陵○荆○門○借○賀○亮○寧○成○都○路○成○部

綿陵彭○眉○梓○州○路○興○元○洋○利○龍○劍○合○慶○遂○渠○昌○果○懷○安

廣安利○州○路○興○元○洋○利○龍○劍○合○慶○遂○渠○昌○果○懷○安

渝涪萬○亭○開○施○威○棹○荆○湖○路○江○陵○文○興○安○德○三○泉○懷○安

忠雲雲○安○大○雲○威○棹○荆○湖○路○江○陵○文○興○安○德○三○泉○懷○安

路劍安○德○夔○州○懷○遠○興○保○節○邢○北○路○穴○真○定○滄○瀛○相

傳趙深○懷○衛○順○安○通○利○信○安○保○定○肅○永○允○靜○邊○河

京路入○原○晉○絳○汾○遼○澤○石○潞○慈○麟○府○憲○代○忻○隰○威○勝



字六百二十个

司嵐火山保德平定。陝西路永興秦邠寧慶延寧  
慶涇儀丹鹿坊鎮戎德順。淮南路壽州。江南路洪  
路江甯劍。荆湖路鄂。荆州路龍利。懷信利廣

塞興元順化興効勇廣德寧裏運寧真運鏡水運

廣濟京城上下。鎮陳壽揚。崇節。兩浙路。杭越。蘇湖。溫

建路。福漳泉興。寧塞。太原汾遼。寧城。淮南北。河東。陝西

南荆。湖廣。南益。梓利。襄陽。諸。羅城。都。水軍。奉化。諸縣

泰船坊。治潭。渡船。都潭。橋閣。龍。文。採。研。温。甌。捐。工

都。真。洪。楚。防。河。都。捍。江。都。杭。船。務。巡。海。水。軍。廣。雜。作

都。壽。本。城。曹。秀。常。山。南。勁。勇。邢。太。原。嵐。汾。遼。澤。路。晉

化。威。勝。內。真。定。裝。發。通。利。泗。楚。寧。海。瓊。西。懷。化。許。新。招

許江。南懷化。許防城。均水軍。橋道。泗刺員。直。城。清

化。蛙。空。邑。象。昭。梧。藤。龔。蒙。貴。柳。宜。賓。江。橋。院。明。肅。寧

城。寧。崇。勝。真。定。守。明。揀。中。宣。節。潭。漣。採。造。西。京。堰。軍

長安。京。口。裝。卸。臺。南京。中軍將。潭。宣。武。大名。真。順。節。磁

下。至。新。立。本。城。凡。三。七。擒。單。安。化。濱。武。順。懷。平。海。登

莫。武。廊。長。劍。滑。長。寧。衛。德。勝。相。保。安。博。興。化。洛。定。勇

深。安。勝。通。霜。水。葵。興。造。驪。水。路。都。處。山。場。斫。軍。溫。麥

本。城。廣。軍。廣。河。東。鮫。本。城。刺。員。端。州。善。洛。慶。都。實。水

軍。容。新。水。軍。全。武。定。陝。西。晉。定。塞。坳。舊。水。軍。荆。湖。浙

南。刺。員。復。下。浮。橋。補。東。南。道。巡。海。水。軍。教。閱。澄。海

南。刺。員。復。下。浮。橋。補。東。南。道。巡。海。水。軍。教。閱。澄。海



檀子常慶成慶成梅山洞刺員舟捉生延河清亦陰

宣勇河北河東本鄉保毅隸那新立本城曹奉先聖

宮承熙陵此下至酒務六軍師御管喝探棟中

案務師看船廣德師棟中刺員襄邑咸平右衙徐寧

曹廣濟靜海徐淮歸定陽驍勇邠感順慶拓邊環宣

益威靜江京西路東蔡鄂江南路南安荆湖路

潮連海南雄英資封嶺新康春惠容管象昭梧藤

州路三各嶺靜虜深京勝瀛滄武捷鳳翔秦鳳

邠寧階坊丹車軍真楚會通橋道京西司牧永興秦階

鹽車麟新招補一真技頰水軍泗造船軍庄吉樓店

務杭造船場駕網水軍廣建安解省作院邠雄勇

峽屯田保清務杭蘇發靜淮蔡捍海通船坊鐵作潭

揀中曹壯城京東路青密維登沂濮萊淄京西路

太原遼澤晉絳路汾石慈麟府憲代忻隰嵐寧化保

德火山威勝岢嵐陝西路永興河中涇原儀渭廊

慶陝耀坊華丹同隰解疆勇瀛滄懷冀晉絳路馬監

鎮我德順江南路洪分遼石慈代忻澤馬監

北京大名相安陽洛廣平衛淇水鄆東城面廣端惠

平許單鎮西上京洛陽同沙苑鄭原武城面廣端惠

賀梅連康戰棹欽遍角場留安遠桂作院冊色役環

雜攢代作院二匠太咸平橋道興運錫循水磨東

西八作京西霁務京西鼓角將潤荆錢監江鐵木匠營池

酒務營池竹匠營池酒務雜役江諸司庫務清河馬



通鋪等役卒 東西八作司 廣備雜役 効役社役 牛馬司御輦

院軍器庫後苑造作所後苑工匠文思院內弓箭庫

南作坊北作坊弓弩院法酒庫西染院綾錦院裁造

院修內司翰林司儀鸞司章材場四園苑玉津園養

象廣德金明池雜役鞍轡庫醴泉觀萬壽觀集禧觀

禮賓院駝坊內酒坊右宣徽院轉補分隸三司提舉

司

河清街道司隸都水監

後苑御弓箭庫作坊物料庫後苑東門藥庫內茶紙

庫御厨御膳厨供庖務內物庫外物料庫油庫醋庫

都監院物料庫西水磨庫東水磨務大通門水磨磁

器庫都茶庫內衣庫朝服法物庫紙候庫樵貨務內

藏庫左藏庫布庫奉宸庫尚象庫內香藥庫退材場

東西案務竹木務左右廟宇宅務 諸倉下司

東 兩排岸司 廣 左右街司左右金吾仗司西太一宮

鑄寫務開封府步驛致遠務車營務諸門并府界馬

通鋪分隸三司提舉司開封府

熙寧以後之制

河北路騎軍之額自騎射而下十有二步軍之額自

奉化而下二十有六並改號曰崇勝凡一百一十二



五百令十... 卷一百一十二

指揮二萬九千二百七十人擒道澶州城守城馬

監州廣平衛州北不騎射

帝趙莫洛乾飛將飛勇掠突陣德廳直躡

衛隊德永保靜恩輕騎刑順節定敢勝深定寰定

倉推傳奉化懷熙寧七年京東河共置善中廟靜邊

棟耀武定懷節澶廣霸制成莫雄銳定定虜深靜

虜趙定和定保順澶清遠

瀛相耶洛冀祁德演保和成博定深懷寧定和勁

帝順安通利信安保定交肅承定承靜懷寧定和勁

第... 元豐四年升為定宣武

二蕭寧成廣濟通利熙寧八年... 屯田保寧

乾聖上別宣勇廣威府等二十... 州軍則置馬

步軍五十六指軍

河東路騎軍之額自威邊而下二步軍之額自左

而下十有八並改號曰雄猛凡五十二指揮一萬二

千四百一十人本城山牢城諸壯城

憲代山威勝岢嵐雜攢代作院工匠

騰嵐左倚右倚晉水軍

弓箭前晉順安慈順霸陽宣猛麟招收

平開邊平保節

定... 保德平定

定... 保德平定

定... 保德平定

定... 保德平定

定... 保德平定

定... 保德平定

定... 保德平定



五百个  
勇忻太原嵐汾  
廣濟客風諸  
威勝  
武捷  
寧塞  
太原分

陝西路騎軍之額自騎射而下有六步軍之額自左

衛而下二十有九並改號曰保寧凡一百一十一若

揮二萬五百六十三人開山秦關河司牧階原德

順管作院知壯城功華丹同隴乾解鎮戎德順軍

城諸馬監同州作院儀色後環咸陽橋道具焉射與

鳳翔河中陝安邊水與鳳翔河中昭武河必敵定

邊涇馬關家突障聽直華保勝歸恩定戎

涇安塞環衙隊儀飛此環必勝慶保節水與秦邪

原儀渭丹隴左衛右衛保寧渭熙寧七年詔係

免後專肆習武藝云置鳳翔府蘭中保寧六指揮三千

人專備熙河修城此告元五年蘭州置一紹興三年

陝西路保寧指揮入府軍額從知渭州章崇請也

隨身商崇順階水軍秦陝熙寧五年鎮洮置一崇寧

耀武華寧定安中奉化翔廣平魏勇勝興清遠渭興慶

保儀開廣同建武昭勝坊弓箭秦崇勇成肅清乾

寧遠鳳壯武華乾解陝保安驍勇知感順慶拓邊環

崇節成武捷風翔秦鳳廊延涇原威勇中採造秦元

增通遠軍建安解



京東路騎軍之額自騎射而下有二步軍之額自左

衙而下有七並改號曰奉化凡五十四指揮一萬四

千七百五十人壯城沂密濰登馬監東平裝卸京牢

城州騎射曹徐齊維威邊齊濰濟淄萊沂軍昭武

南肅戎曾單勇軍安武齊必敵鄆決勝濟靜山充勇

敢密沂元符二年環定邊徐安東登衙隊曹左衙京

右衙曹廣濟開武懷化保寧開遠濟安平齊

武勇維靜海揚崇順青忠略淄安海水軍登寧濟

萊建武密壯武齊濰登萊淮揚崇武濮崇寧三年詔

京西路騎軍之額自騎射而下六步軍之額自奉化

而下一十有五並改號曰勁武凡四十五指揮一萬

五千一百五十人橋道陽開道鄭步驛襄會道橋道

京採造京牢城州壯城蔡汝馬監許州單鎮鄭州二

水寨鄭東西八作京西騎射許鄭穎洛威邊陽鄭蔡

襄鄧滑穎汝鄆均定邊蔡游奕許衙隊陳保忠滑奉

化鄭許陳穎懷化穎開山京西隨身唐永安京西耀武

歸定河壯武襄京陳蔡鄧靜江陳蔡三略陳寧淮忠

順穎崇寧汝登江襄保定陽均信懷寧唐宣節鄭崇化

城曹

北開魏封州府創直馬步軍五萬人步軍以崇武填為本



光長劔骨西懷化許防城均威勇西廣濟陳靜淮蔡

淮南路騎軍之額自威邊而下六步軍之額自左衛

而下二十有七並改號曰寧淮凡一百二指揮四萬

一十二百八十五人橋道壽水運泰梢工都楚雜作

都壽裝發通和水軍橋道四車軍楚鹽車真新招

梢工泗拔頭水軍泗牢城諸裝卸臺刺員直毫威

邊廬飛將車馬關宿保勝光武勝泗揀中騎射廬

壽宿和通舒濂連水高郵無為左衛通平難楚濂奉化廬壽

宿濂和通泰楚高真開遠楊六奇楚武勇泰懷安

武泰壯武揚廬主壽黃光海寧淮忠順楚勇

勝揚寧順廬備迺泗三捷濂寧化寄保勝光懷仁黃

保節寄廣濟宿濂泰通泗造郵連水水軍奉化濂捍

兩浙路步軍之額自捍江而下三並改號曰崇節凡

五十一指揮一萬九千人水軍職州船坊明船務楚

車軍帶探造明樓店務楚江橋院明堰車張安京口

清務楚捍江本城誘鼓角將楚

江南路騎軍之額揀中騎射一步軍之額有劾勇而

下五並改號曰劾勇凡五十三指揮一萬六千六百



字四百令十一个

五十人水軍江寧洪慶宣鐵南康廣德江裏運寧

貢運無水運臨指工部共造船軍匠安驛率城

軍州壯城洪下卸錢監鐵木匠營酒務營竹匠營

池酒務雜役寧揀中騎射鐵信廣德南康南安建昌

臨國效勇江寧本城安靜江南安崇寧武威寧保

節洪慶江池流信六

荆湖路騎軍之額自騎射而下三步軍之額自左衙

而下二十並改號曰宣節凡四十四指揮一萬一千

三百人步驛開水軍潭船坊潭渡船都潭清務船坊

鐵作潭騎射江之潭鄂岳安潭復威退安衙隊陝左

衙安水軍江陵潭衡永岳鼎寧淮潭崇岳寧岳澄江辰

安靜江江陵潭衡永岳鼎寧淮潭崇岳寧岳澄江辰

宣節南路諸州軍監北路岳潭鼎荆門諸監熙步捷

全威掉臨峽保節鄂崇節潭威勇安率城諸縣中軍

將潭揀中潭宣節潭鼓角將擘

福建路步軍之額自水軍而下二並改號曰保節凡

三十三指揮一萬一千一百五十人水軍福建潭保

節建潭泉崇節泉

廣南路騎軍之額自靜山而下二步軍之額自水軍

而下二並改號曰清化凡八十二指揮一萬二千七







卒朝服法物庫籍田司隸太常寺

東西作坊作坊物料庫東西廣備皮角庫隸軍器監

車營致遠務養象所左右驥驢院左右天駟監牧養

上下監鞍轡庫駝坊皮剝所御葦院隸太僕寺

文思院綾錦院西染裁造院隸少府監

軍器衣甲庫儀鸞司左右金吾仗司左右衛司六軍

儀仗司軍器什物庫隸衛尉寺

河清街道司隸都水監

修內司東西八作司竹木務東西退材場事材場東

西室務作坊物料庫隸將作院

御厨翰林司牛羊司法酒庫內酒坊外物料庫醕庫

油庫隸光祿寺

左藏庫布庫香藥庫都茶庫左右廂店宅務修造權

貨務祇候庫隸太府寺

修倉司四園苑都水磨排岸司裝卸金明池雜役隸

司農寺

醴泉觀萬壽觀集禧觀西太一宮禮賓院隸鴻臚寺

廣固隸修治京城所

孳生監隸樞密院

府界諸門馬迹鋪隸尚書駕部已上五元豐以前所

宋史一百八十九



隸後皆因之

建炎後禁兩兵

威果

紹興嘉興元溫抗平江常慶陸興江

寧國南康潭永

道邵武

全捷中興立抗安吉平

慶福寶節

嘉興平

江常慶溫鎮武衛紹興

溫發威捷

紹興

立威勝中興立實

虎隆興立雄略

隆興全

福廣容永衢忠節撫臨江寧

江建昌興武雄

隆興全

江建昌吉興國南康立安中興

靜江衡道全

廣節

建中興立紹興武化江廣二廣三指揮

中興親効

立廣

澄海廣循達南雄封英德南恩惠

建炎後相兵

武嚴宣効

壯役中興備軍中興神衛

剽員

中興隸步軍

廣豐倉

剽員中興廣効中興有棟

廣効御營喝探

中興在

武和開封一指揮中興武肅

中興在忠靖

封屬

奉化屬步軍三指揮中興有

勁武在崇勝

一指揮

中興有棟雄猛一指揮保寧中興

中保寧在

寧淮

中興在捍江杭宣節中興在保慶潭

保寧上

寧淮

中興在捍江杭宣節中興在保慶潭

桂陽靖効勇

中興東

西保節中興五克寧中興寧江中興

道沅清化

中興廣

西牢城罪配隸人待有崇節中興杭安吉

立一清化

中興廣

西牢城罪配隸人待有崇節中興杭安吉

指禱嚴鎮江

溫慶元

開江中興橫江中興平寧節中興台

台發江東西

開江

中興橫江中興平寧節中興台

建寧清務

中興山

場中興効勇中興隆興撫贛建昌

靖安

中興立

潭靜江二指威果見禁雄略中興

南康靖安

中興立

潭靜江二指威果見禁雄略中興

嘉靖丙辰年

宋史

卷一百一十一



揮澄海中興武岡全豐國監中興立建寧駕綱中興立長運中興立

修江中興杭都作院中興杭小作院中興立杭清湖閘中興立杭開

湖司中興立杭北城堰中興立杭西河廣濟中興立杭樓店務中興立杭

長安堰閘中興立杭秤斗務中興立杭壯城帥府望郡立之鼓角匠船

務中興杭

志卷第一百四十二

志卷第一百四十三 宋定一百九十

開府儀同三司柱國鎮國軍節度使兼相兼修國史領經筵事勳徽臣

勳修

兵四 鄉兵一

陝西保毅 河北強人 河北忠順

河北河東強壯 河北等處弓箭社 河東陝西弓箭手

鄉兵者選自戶籍或土民應募在所團結訓練以為防守之兵也周廣順中點秦州稅戶充保毅軍宋因之自建隆四年分命使臣往關西道令調發鄉兵赴慶州咸平四年令陝西係稅人戶家出一丁號曰保



毅官給糧賜使之分番戍守五年陝西緣邊丁壯充  
保毅者至六萬八千七百七十五人七月以募兵離  
去鄉土有傷和氣詔諸州縣充強壯戶者稅賦止令  
本州輸納有司不得支移之先是河北忠烈宣勇無  
人承替者雖老疾不得停籍至是詔自今委無家業  
代替者故令自便自是以至天禧間并代廣銳老病  
之兵雖非親屬而願代者聽河北強壯恐奪其農時  
則以十月至正月旬休日召集而教閱之忠烈宣勇  
廣銳之歸農而闕員者並自京差補戍於河上而歲  
月久遠者則特為遷補貧獨而無力召替者則令逐

處保明放停當是時河北河東有神銳忠勇強壯河  
北有忠順強人陝西有保毅砦戶強人強人弓手河  
東陝西有弓箭手河北東陝西有勇義麟州有義兵  
川峽有土丁壯丁荆湖南北有弩手土丁廣南東西  
有槍手土丁邕州有溪洞壯丁土丁廣南東西有壯  
丁當仁宗時神銳忠勇疆壯久廢忠順保毅僅有存  
者康定初詔河北河東添籍疆壯河北凡二十九萬  
三千河東十四萬四千皆以時訓練自西師屢敗正  
兵不足乃籍陝西之民三丁選一以為鄉弓手未幾  
刺克保捷為指揮一百八十五分戍邊州西師罷多



宋史卷一百九十三  
揀放馬慶曆二年籍河北強壯得二十九萬五千揀  
十之七為義勇且籍民丁以補其不足河東揀籍如  
河北法其後議者論義勇為河北伏兵以時講習無  
待儲廩得古寓民於農之意惜其束於列郡止以為  
城守之備誠能令河北邢冀二州分東西兩路命二  
郡守分領以時閱習寇至即兩路義勇翔集赴援使  
其腹背受敵則河北三十餘所常伏銳兵矣朝廷下  
其議河北帥臣李昭亮等議曰昔唐澤潞留後李抱  
真籍戶丁男三選其一農隙則分曹角射歲終都試  
以示賞罰三年皆善射舉部內得勁弩二萬既無廩

費府庫益實乃繕甲兵為戰具遂視山東是時  
下稱昭義步兵冠於諸軍此近代之顯效而或謂民  
兵祇可城守難備戰陣非通論也但當無事時便分  
義勇為兩路置官統領以張用兵之勢外使敵人疑  
而生謀內亦搖動衆心非計之得姑令在所點集訓  
練三二年間武藝稍精漸習行陣遇有警得將巨如  
抱真者統馭制其陣隊示以賞罰何敵不可戰哉至  
於部分布刻量敵應機繫於臨時便宜亦難預圖况  
河北河東皆邊州之地自置義勇州縣以時按閱耳  
目已熟固無疑詔如所議治平元年宰相韓琦言



古者籍民為兵數雖多而贍之薄唐置府兵最為近  
之後廢不能復今之義勇河北幾十五萬河東幾八  
萬勇悍純真出於天性而有物力資產之妻孥之  
所係若稍加練簡與唐府兵何異陝西官制弓手為  
保徒河北河東陝西皆控西北事當一體請於陝西  
諸州亦點義勇止涅寺背一特不無小獲終成長利  
天子納其言乃遣籍陝西義勇得十三萬八千四百  
六十五人是時諫官司馬光累奏謂陝西頃嘗籍鄉  
弓手始諭以不去鄉里既而涅為保捷正兵遣成邊  
州其後不可用遂汰為民徒使一路騷然而於國無

補且祖宗平一海內曷嘗有義勇哉自趙元昊反請  
將覆師相繼終不能出一旅之衆涉區脫之地當是  
時三路鄉兵數十萬何嘗得一人之力議者必曰河  
北河東不用衣廩得勝兵數十萬閱教精熟豈可以  
戰又兵出民間合於古制臣謂不然彼數十萬者虛  
數也閱教精熟者外貌也兵出民間者名與古同而  
實異蓋州縣承朝廷之意止求數多閱教之日觀者  
但見其旗號鮮明鉦鼓備具行列有序進退有節莫  
不以為真可以戰殊不知被猶聚戲若遇敵則瓦解  
星散不知所之矣古者兵出民間耕桑所得皆以衣



字四百个  
食其家故處則當足出則精銳今既賦歛農民粟帛以給正軍又籍其身以為兵是一家而給二家之事也如此民之財力安得不屈臣愚以為河北河東已刺之民猶當放還况陝西未刺之民乎帝弗聽於是三路鄉兵唯義勇為最盛熙寧以來則尤重蕃兵保甲之法餘多承舊制前史沿革不復具述取其有益益者著于篇南渡而後土宇雖不及前而兵制多仍其故凡其鄉兵皆兵之可攷者皆附見焉

陝西保毅開寶八年發渭州平涼潘源二縣民治城為堡因立為保毅弓箭手分戍鎮若能自置焉免役

死以親屬代因周廣順舊制也咸平初秦州極邊止置千人分番守戍上番人月給米六斗仲冬賜指揮使至副都頭紫綾綿袍十將以下皂綾袍五年點陝西沿邊丁壯充保毅凡得六萬八千人給資糧與正兵同戍邊郡慶曆初詔悉刺為保捷軍唯秦州增置及三千人環慶保安亦各籍置是時諸州總六千五百十八人為指揮三十一皇祐五年涇毅都總管程戡上言陝西保毅近歲止給役州縣無復責以武技自黥刺為保捷而家猶不免於保毅之籍或折賣田產而得產者以分數助役今秦州僅三千人久廢農



業請罷遣詔自今敢私後者計傭坐之治平初詔置保毅田承名額者悉揀刺以為義勇熙寧四年詔廢其軍環慶砦戶強人弓手九年詔如禁軍法上其籍隸于馬軍司廩給視中禁軍

河北忠順自太宗朝以瀛莫雄霸州乾寧順安保定軍置忠順凡三千人分番巡徼隸沿邊戰權巡檢司自十月悉上人給糧二升至二月輪半營農慶曆七年夏竦建議與正兵參戍八年以水沴多逋亡者權益正兵代其闕額皇祐四年權放棄後不復補河北陝西強人砦戶強人弓手名號不一咸平四年

募河北民諳契丹道路勇銳可為間伺者充強人置都頭指揮使無事散處田野寇至追集給器甲口糧食錢遣出塞偷斫賊壘能斬首級奪馬者如官務虜獲財畜皆畀之慶曆二年環州亦募涅手皆自備器械并馬置押官甲頭隊長戶四等以下免後二番防守月給奉廩三年涇原路被邊城砦悉置環慶二州復有些砦戶康定中以沿邊弓手涅手皆充有警召集防戍與保毅弓手同大順城西谷砦有疆人弓手天禧慶曆間募置番戍為巡徼斥候日給糧人賦田八十畝能自備馬者益賦四十畝遇防秋官給器甲下



番隨軍訓練為指揮六

河北河東強壯五代時瀛霸諸州已置咸平三年詔  
河北家二丁三丁籍一四丁五丁籍二六丁七丁籍  
三八丁以上籍四為強人五百人為指揮使百人為  
都置正副都頭二人節級四人所在置籍擇善騎射  
者第補校長聽自置馬勝甲者蠲其六役五年募其  
勇敢團結附大軍為柵官給鎧甲景德元年遣使分  
詣河北河東集強壯借庫兵給理訓練非緣邊即分  
番迭教寇至悉集守城寇退營農至康定初州縣不  
復閱習其籍多亡乃詔二路選補增其數為伍保迭

糾游惰及作奸者二十五人為團置正副都頭各一  
人五都為指揮使各以階級伏事年二十係籍六十  
免取家人或他戶代之歲正月縣以籍上州州以籍  
奏兵部按舉不如法者廢齊二年悉掠以為義勇不  
預者釋之而存其籍以備守葺城池而河東強壯自  
此寢廢矣其募於河北者舊給塘泊河淤之田力不  
足以耕重苦蕃教應募者官為廩三年罷之以其田  
募民耕戶兩項蠲其賦以為保甲

河東陝西弓箭手周廣順初鎮州諸縣十戶取材勇  
者一人為之餘九戶貧以歸甲為糧建隆二年詔釋



四  
之凡一千四百人景德二年鎮戎軍官言有邊民  
應募為弓箭手者請給以開田蠲其徭賦有警可參  
正兵為前鋒而官無資糧或械之費亦入給田二頃  
出甲士一人及三頃者出戰馬一匹設營成列部位  
補指揮使以下據兵有功勞者亦補軍都指揮使置  
巡檢以統之其後鄜延環慶涇原并河東州軍亦各  
募置慶曆中諸路總三萬二千四百七十四人為指  
揮一百九十二是時河東都轉運使歐陽脩言代州  
岢嵐寧化火山軍被邊地幾二萬頃請募墾種元  
弓箭手詔宣撫使范仲淹議以為便遂以岢嵐軍北

草城川禁地募人拒敵界十里外占耕得二千餘戶  
歲輸租數萬斛有備弓馬泥手背為弓箭手既以并  
州明鎬沮議而止至和二年韓琦奏訂鎬議非是曰  
昔潘美患契丹數入寇遂驅旁耕民內徙苟免一時  
失備之咎其後契丹講和因循不復許人復業遂名  
禁地歲久為戎人侵耕漸失疆界今代州寧化軍有  
禁地萬頃請如草城川募弓箭手可得田千餘戶下  
并州富弼議弼請如琦奏詔且為條視山坡川原均  
給人二頃其租秋一輸川地畝五分畝地畝三分  
毋折變科徭仍指揮即山險為屋以便居住備征防



四百八十八  
無得擅役先是麟府豐州亦以閒田募置人給屋賃  
口糶二石而德順軍靜邊塞外戶則予充為勁勇  
夏人利其地數來爭言朝廷為築堡戍守三治平末  
河東七州軍弓箭手總七千三百人陝西十州軍并  
界戶總四萬六千二百人先是康定元年詔麟府州  
募歸業人增補義軍俾耕本戶故地面免其稅租其  
制與弓箭手畧同而不給田熙寧二年兵部上河東  
七郡舊籍七千五百今籍七千陝西十郡并界戶舊籍  
四萬六千三百今唯秦鳳有此界戶三年秦鳳路經略  
使李師中言前年築熟羊等堡募置番部殿地置弓箭

手迄今三年所募非良民初米嘗團結訓練踴力田  
事今當置屯列堡為戰守計置屯之法百人為屯授  
田於空閒堡將校領農事休即教武技其年具農器  
旗鼓之屬並官予置堡之法諸屯併力自近及遠築  
為堡以備寇至寇退則悉出掩擊從之五年趙昂為  
鄜延路以其地萬五千九百頃募漢番弓箭手四千  
九百人帝嘉其能省募兵之費在熙寧六年高言新  
募弓箭手願習武技請更番代正兵歸京師詔零度  
之十月詔熙河路以公田募弓箭手其旁塞民強勇  
願自占田出租賦輸保伍或義勇願募或民戶願



四百一十  
受蕃部地者聽七年正月帶御器械王中正詣熙河  
路以土田募弓箭手所募人毋拘路分遠近不依常  
格差官召募仍親提舉三月王中正言河州近城川地  
招漢弓箭手外夏山坡地招蕃弓箭手人給地一項  
蕃官兩項大蕃官二項仍募漢弓箭手等為甲頭候  
招及人數補人員與蕃官同管自來出軍名為漢兵  
盜殺蕃兵以為首功人募兵各願於左耳前刺蕃兵  
字從之十月中書條例司乞五路弓箭手塞戶除防  
拓巡警及緩急事許差發外若脩城諸役即申經略  
安撫鈐轄司其有擅差發及科配和雇者並科運制  
之罪從之其慶州路義軍廣南槍手土丁峒丁湖  
弩手福建鄉丁槍手依此法八年詔涇原路七駐泊  
就糧上下番正兵弓箭手蕃兵約七萬餘人分為五  
將別置熙河策應將副十年知延州口惠卿言自熙  
寧五年招到弓箭手只是權行差補未嘗團定指揮  
本司見將本路團結將分團成指揮都分置立將校  
統轄即於臨時易為勾集從之元豐二年計議措置  
邊防所言以涇原路正兵漢蕃弓箭手為十一將分  
駐諸州從之二年詔凡弓箭手兵騎各以十人為隊  
置引戰旗頭左右旗旗及以本為首將校為擁隊



四百六十八  
並如正軍法蕃提生蕃散勇山河戶亦如之凡募弓  
箭手蕃提生強人山河戶不以等樣第募有保任年  
十七已上弓射七年任負帶者廊延路新舊蕃提生  
環慶路強人諸路漢弓箭手廊延路歸明界保教蕃  
戶弓箭手皆湏於手皆四年涇原路經略司言本路  
弓箭手闕地九千七百頃渭州隴山一帶川原陂地  
四千餘頃可募弓箭手二千餘人或不願應募乞收  
其地入官熙河路都經制司言之依熙河舊例許涇  
原秦鳳路環慶及熙河路弓箭手投換仍帶舊戶田  
土耕種二年即入收官別招弓箭手皆從之五年正

月廊延路經略司乞以新收復米脂吳堡義合細洋  
圖塞門五砦地置漢蕃弓箭手及春耕種其約束補  
職並用舊條從之二月詔提舉熙河等路弓箭手營  
田等部共為一司隸涇原路制置司四月詔蕃弓箭  
手陣亡依漢弓箭手給贖弓箭手出戰因傷及病羸  
不能自還者並依軍例賜其家七月提舉熙河路弓  
箭手營田等部司康識兼提舉營田張大寧言乞應  
新收復地差官分畫經界選知農事廂軍耕佃頃一  
人其部押人員節級及雇助人工歲入賞罰並用熙  
河官莊法餘並招弓箭手營田每五十頃為一營差



四百个  
請農事官一員幹當從之六年鄜延路經略司言弓  
箭手於近裏縣置田兩處立戶及四丁已上乞取一  
丁為保甲一丁為弓箭手有二丁至三丁即且令充  
弓箭手詔保甲願充弓箭手者聽其見充弓箭手與  
當丁役毋得退就保甲陝西河東亦如之八年詔罷  
秦鳳路置場集教弓箭手令經略司購求土人習教  
所宜立法元祐元年詔罷提舉熙河等路弓箭管田  
蕃部司三年兵部言涇原路隴山一帶係官地例為  
人侵冒略無色役非自朝廷置局招置標撥無以杜  
絕姦弊從之其後殿前司副都指揮使劉昌祚奏根

括隴山地凡一萬九百九十頃招置弓箭手人馬凡  
五千二百六十一賜敕書獎諭四年詔將隴山一帶  
弓箭手人馬別置一將管幹仍以涇原路第十二將  
為名五年詔戶部遣官往熙河蘭岷路代孫路措置  
弓箭手土田紹聖元年樞密院言熙河蘭岷路經略  
司奏本路弓箭手自展置以來累經戰鬥內有戰功  
補三班差使已上之人欲並遣歸所屬差使仍以其  
地令親屬承刺如無即別召人承之三年正月詔自  
今漢蕃人互授弓箭手者官司不得收刺違者杖一  
百五月詔在京府界諸路為軍槍手並改充弓箭手



四百八  
無習蕃槍四年詔張詢巴官專根括安西金城膏腴  
地頃畝可以招置弓箭手若干人具團結以聞元符  
元年二月樞密院言鍾傳奏近往涇原與童蒙講究  
進築天都山南等處今相度如展置青南訥心須  
置一將乞權於熙秦兩路輟那新城內土田并召弓  
箭手仍置提舉官二員熙秦兩路弓箭手每指揮以  
三百人為額乞作二十指揮招置不一二年間須得  
數千民兵以充武備從之七月詔陝西河東路新城  
若合招弓箭手換其元祐八年四月不得招他路  
弓箭手指揮勿用三年提舉涇原路弓箭手安師文

知涇州罷提舉弓箭手司崇寧元年九月樞密院勘  
會陝西五路并河東自紹聖開斥以來疆土至廣遠  
者數百里近者不減百里罷兵以來未曾措置田多  
膏腴雖累降詔置弓箭手類多貧乏或致逃走州縣  
鎮砦汚吏豪民冒占沃壤利不及於平民且並緣舊  
疆侵占新土今遣官分往逐路提舉措置應緣新疆  
土田分定腴瘠招置弓箭手推行新降條法舊弓箭  
手如願出佃新疆亦仰相度施行詔湯景仁河東路  
董采秦鳳路陶節夫環慶路安師文鄜延路並提舉  
弓箭手

元符三年罷提舉司今復置

崇寧二年十一月安師文奏

嘉靖丙辰年

卷第一百四十二

十三 監生王孟多彌刊



據權通判德順軍事盧逢原申根括打量出四將地  
分管下五砦新占舊邊壕外地共四萬八千七百三  
十一頃有奇乞特賜優賞詔安師文特授左朝議大  
夫差遣如故盧逢原特授朝請郎二年九月熙河路  
都轉運使鄭僅奉詔相度措置熙河新疆邊防利害  
僅奏朝廷給田養漢蕃弓箭手本以藩扞邊面使顧  
慮家產人自爲力今拓境益遠熙秦漢蕃弓箭手乃  
在腹裏理合移出然人情重遷乞且家選一丁官給  
口糧團成耕夫使佃官莊遇成熟日除糧種外半入  
官半給耕夫候稍成次第聽其所便從之五年三月

趙挺之言湟鄯之復歲費朝廷供億一千五百餘萬  
鄭僅初建官莊之議朝廷令會計其歲入凡五莊之  
入乃能支一莊之費蓋鄯湟乃西蕃之二小國湟州  
謂之邈川鄯州謂之青唐與河南本爲二國其地濱  
河多沃壤昔三國分據時民之供輸於其國厚而又  
每族各有酋長以統領之皆衣食贍足取於所屬之  
民自朝廷收復以來名為使蕃民各占舊地以居其  
實屢更戰鬥殺戮窟逐所存無幾今兵將官帥臣知  
州多召閑民以居貪冒者或受金乃與之地又私取  
其羊馬駝畜然無一毫租賦供官若以昔輸於三國



者百分之一入於縣官即湟州資費有餘矣帝深然之翌日知樞密院張康國入見力言不可使新民出租恐致擾動衆情且言蕃民既刺手背為兵安可更出租賦帝因宣諭新民不可擾動兼已今多招弓箭手矣挺之奏弓箭手官給以地而不出租此中國法也若蕃兵則其舊俗既輸納供億之物出戰又人皆為兵非弓箭手之比今朝廷所費不貲經營數年得此西蕃之地若無一毫之入而官吏戍卒饋餉之費皆出於朝廷何計之拙也帝曰已令姚雄經畫時累詔令雄括空閑地召人耕墾出課故深以挺之所奏

為然挺之又云鄯湟之復羌人屢叛溪撻羅撒走降夏國夏國納之時時寇邊兵不解嚴而饋運極艱和糴入粟鄯州以每石價至七十貫湟州五十餘貫蓋倉場利於客人入中乞取而官吏利於請給斛斗中官獲利百倍人人皆富是以上下相蒙而為朝廷之害熙寧三年熙河運司以歲計不足乞以官茶博糴每茶三斤易粟一斛其利甚博朝廷謂茶馬司本以博馬不可以博糴於茶馬司歲額外增買川茶兩倍茶朝廷別出錢二百萬給之令提刑司封樁又令茶馬官程之邵兼領轉運使由是數歲邊用粗足及挺



宋史志卷第百四十三 十五  
之再相熙河漕司屢申以軍糧不足為急乃令會去  
年拋降錢數共一千一百萬馱一馱價直三千至四  
十千二百馱所轉不可勝計今年已降撥銀錢絹等  
共九百萬乃令更支兩倍茶一百萬馱張康國同進  
呈得旨乃密檢元豐以來茶惟用博馬指揮以進然  
康國不知兩倍茶自非博馬之數而何執中鄧洵武  
維然和之由是兩倍茶更不支給而鄴湟兵費不給  
矣七年詔邊地廣而耕墾未至膏腴荒閑芻粟翔踴  
歲糴本不貲昨累降指揮令涇原路經略司與提舉  
弓箭手司措置召人開墾以助塞下積粟為備邊無

窮之利訪聞提舉弓箭手司與經略司執見不同措  
置議論不務和協其提舉涇原路弓箭手錢歸善可  
罷大觀三年二月臣僚言自復西寧州饋給每多而  
儲積未廣買價數增市物隨踴地利不闢兵籍不敷  
蓋招置之術失講勸利之法未興也乞委帥臣監司  
講求或募或招何為而可足弓箭手之數以期于不  
闕或拘或誘何為而使蕃部著業而責以耕耘田既  
墾則穀自盈募既充而兵益振是收班超之功盡充  
國之利也詔熙河洮岷前後收復歲月深久得其地  
而未得其利得其民而未得其用地利不闢兵籍不



數歲仰朝廷供億非持久之道可令詳究本末條畫  
來上政和三年秦鳳路經略安撫使何常奏自古行  
師用兵或騎或步率因地形兵法曰蕃兵惟勁馬奔  
衝漢兵惟強弩倚角蓋蕃長於馬漢長於弩也今則  
不然西賊有山間部落謂之步跋子者上下山坡出  
入溪澗最能踰高超遠輕足善走有平夏騎兵謂之  
鐵鷄子者百里而走千里而期最能倏往忽來若電  
擊雲飛每於平原馳騁之處遇敵則多用鐵鷄子以  
爲衝冒奔突之兵山谷深險之處遇敵則多用步跋  
子以爲擊刺掩襲之用此西人步騎之長也伐諸路

並塞之民皆是弓箭手地分平居以田獵騎射為能  
緩急以追逐馳騁相尚又沿邊土兵習於山川慣於  
馳驟閑東戍卒多是硬弩手及標牌手不惟扞賊勁  
矢亦可使賊馬驚潰此中國步騎之利也至道中王  
超丁罕等討繼遷是時馬上用弩遇賊則萬弩齊發  
則不能措手足而遁又元豐間劉昌祚等趨靈州賊  
衆守隘官軍不能進於是用牌子為先鋒賊下馬臨  
官軍其勢甚勝昌祚等乃以牌子踢跳閃爍振以響  
環賊馬驚潰若遇賊於山林險隘之處先以牌子扞  
賊次以勁弓強弩與神臂弓射賊先鋒則矢不虛發



而皆穿心達臆矣或遇賊於平原廣野之間則馬上用弩攢射可以一發而盡殪兼牌子與馬上用弩皆已試之效不可不講前所謂勁馬奔衝強弩犄角其利兩得之而賊之步跋子與鐵鷄子皆不足破也又步兵之中必先擇其魁健材力之卒皆用斬馬刀別以一將統之如唐李嗣業用陌刀法遇鐵鷄子衝突或掠我陣脚或踐踏我步人則用斬馬刀以進是取勝之一竒也詔樞密院劄與諸路經略司四年詔西羌久為邊患乍叛乍服譎詐不常頃在先朝使者在廷猶或犯境今植養積歲屢饑久困雖誓表已進羌

夷之性不保其往脩備禦於無事之時戒不虞於萃聚之際正在今日可令陝西河東路帥臣訓練兵伍除治軍器繕修樓櫓收積芻糧常若寇至不可謂已進誓表輒或弛怠墮其姦謀所有弓箭手蕃兵常令優恤逃亡者可速招補貧乏者亦令貸借將佐偏裨如或輒懦失職具名以聞或寇至失事並行軍法五年二月詔陝西河東逐路自紹聖開拓邊疆以來及西寧湟廓洮州積石等處新邊各有包占良田並合招置弓箭手以為邊防籬落至今累年曠土尚多應募人數未廣蓋緣自罷專置提舉官隸屬經略司事



權不專頗失措置根括打量催督開墾理斷交侵等職事盡在極邊帥臣無由親到即今夏人通貢邊鄙安靜若不乘此委官往來督責多方招刺弓箭手墾闢閑田補助邊計以寬飛輓之勞竊慮因循寔久曠土愈多銷耗民兵人額有害邊防大計兼提舉文臣玩習翰墨多務安養罕能衝冒寒暑可令陝西河東逐路並復置提舉弓箭手司仍各選差武臣一員充理任請給恩數等並依提舉保甲條例施行每路各置幹當公事使臣二員仍每歲令樞密院取索逐路招到弓箭手并開墾過地土比較優劣殿最取旨黜陟合措置事節所差官條畫以聞八月樞密院言欲將近裏弓箭手地但有爭訟侵冒之處並行打量庶幾杜絕侵冒之弊從之是月提舉河東路弓箭手司奏本司體訪得沿邊州軍逐處招置弓箭手多將人戶舊用工開耕之地指射剽奪其舊佃人遂至失業且所出租僅比佃戶五分之一於公私俱不便今於將係官莊屯田已有人租佃及五年者並不在招置弓箭手請射之限其河東路察訪司初不以邊防民其為重姑息佃戶致有此弊欲乞應熙寧八年以前人戶租佃官田並先取問佃人如願投刺弓箭手每

嘉靖丙辰年



出一丁許依條給見佃田二頃五十畝充人馬地若不願充弓箭手及出丁外尚有請占不盡地土即拘收入官從之十一月詔邊防司奏據提舉熙河蘭湟路弓箭手何灌申漢人買田常多比緣打量其人亦不自安首陳已及一千餘頃若招弓箭手即可得五百人若納租稅每畝三斗五升草二束一歲間亦可得米三萬五石草二十萬束今相度欲將漢人置買到蕃部土田願為弓箭手者兩頃已上刺一名四頃已上刺兩名如願者依條立定租稅輸納其巧為影占者重為禁止從之七年三月詔熙河鄯湟自開拓

以來疆土雖廣而地利悉歸屬羌官兵吏祿仰給縣官不可為後計仰本路帥臣相度以錢糧茶絲或以羌人所嗜之物與之貿易田土田土既多即招置弓箭手入耕出戰以固邊圉宣和六年七月詔已降處分陝西昨因地震摧塌屋宇因而死傷弓箭手內合承襲人速具保明聞奏靖康元年二月臣僚言陝西恃弓箭手為國藩籬舊隸帥府比年始置提舉弓箭手官務取數多自以為功自是選練不精遂使法制寢壞欲乞詳酌罷提舉官以弓箭手復隸帥司務求以振邊聲詔從之河東路依此四月樞密院奏陝西



河東逐路漢弓箭手自來並給肥饒田近年以來多將舊人已給田分擘招刺新人蓋緣提舉官貪賞欺蔽務要數多妄行招刺無以激勸朝廷近已罷提舉官今復隸帥司所轄况當今邊事全藉民兵若不早計深慮誤事詔令陝西五路制置使錢蓋及陝西河東逐路帥臣相度措置將已分擘弓箭手田土依舊改正撥還所有新招到人別行給地務要均濟仍仰帥臣嚴切奉行是月徐處仁又奏詔並送詳議司熙寧五年涇原路經略司蔡挺言涇原勇敢三百四十四人久不揀練徒有虛名臣委二將領季一點關校

其騎射能否升除補有功者以為隊長募極塞博軍子嘗歷戰陣者補其闕蓋募熟口蕃部以為蕃勇敢凡一千三百八十八人騎一千一百九十四匹挽弓一石馳逐擊刺如法其有功者受勇敢下等奉餘遇調發則人給奉三百益以芻糧詔諸路如挺言行之六年樞密院言勇敢効用皆以材武應募從軍廩食既優戰馬戎械之具皆出公上平時又得以家居以勞効賞者凡四補而全借職授弓箭手減十資淹遠相遠甚非朝廷第功均賞之意請自今河東鄜延秦鳳環慶熙河路各以三百涇原路以五百為額第一等



四百八  
步射弓一石一斗馬射九斗奉錢千第二等以下  
咸一斗奉七百至五百奉者閱試於經略司射親及  
野戰中者有賞金不中者削其奉次季又不中者罷  
之戰有功者以八等定賞一給公據二以為隊長三  
守闕軍將四軍將五殿侍六三班借差七三差使八借  
職其弓箭手有功亦以八等定賞一押官承局二將  
虞候十將三副兵馬使軍使四副指揮使五都虞候  
六都指揮使七三班差使八借職即以闕排連者次  
遷元豐三年詔涇原路募勇敢如鄜延路以百人為  
一額自是以後蕃部益眾而弓箭手多者賞矣

弓箭社河北舊有之熙寧三年十一月起定州得勝甫  
言河北州縣近山谷處民間多有弓箭社及獵射人  
習慣便利與夷人無異欲乞下本道逐州縣並令募  
諸色公人及城郭鄉村百姓有武勇願習弓箭者日  
為之社每歲之春長吏就闕試之北人勁悍緩急可  
用從之元祐八年十一月知定州蘇軾言北邊文和  
河朔無事沿邊諸郡軍政少弛將驕卒惰緩急恐不  
可用武藝軍裝皆不逮陝西河東遠甚雖據即日邊  
方事勢三五年間必無警急然居安慮危有國之常  
備事不素講難以應變臣觀祖宗以來沿邊要隘屯



聚重兵正以壯國威而消敵謀蓋所謂先聲後實形  
格勢禁之道耳若進取深入交鋒兩陣猶當雜用禁  
旅至於平日保境備禦小寇即須專用種遺土人此  
古今不易之論也晁錯與漢文帝書備邊策不過二  
事其一曰徒遠方以實空虛其二曰制邊縣以備敵  
國寶元慶曆中趙元昊及屯兵四十餘萬招刺宣教  
保捷二十五萬人皆不得其用卒無成功范仲淹劉  
淹紳世衡等專務整緝蕃漢熟戶弓箭手所以封殖  
其家底彌其人者非一道 潘籬既成賊來無所得故  
元昊屢臣今河朔西路破邊州軍自澶淵講和以來

百姓自相團結為弓箭社不論家業高下戶出一人  
又自相推擇家貧武藝衆所服者為社頭社副錄事  
謂之頭目帶弓而鋤佩劍而樵出入山坂飲食長技  
與敵國同私立賞罰嚴於官府分番巡邏鋪屋相望  
若透漏北賊及本土強盜不獲其當番人皆有重罰  
遇其警急擊鼓頃刻可發千人器甲裝馬常若寇至  
蓋親戚墳墓所在人自為戰敵深畏之先朝名臣帥  
定州者韓琦龐籍皆加意拊循其人以為爪牙耳目  
之用而籍又增損其約束京賞罰熙寧六年行保甲法  
強壯弓箭社並行廢罷熙寧二年應兩地供輸人戶



四百八  
除元有弓箭社強壯并義勇之類並依舊存留外更  
不編排保甲看詳上件兩次聖旨除兩地供輸村分  
方許依舊置弓箭社其餘並令廢罷雖有上件指揮  
公私相承元不廢罷只是令弓箭社兩丁以上人戶  
盡充保甲以至逐捕本界及他盜賊並令驅使弓箭  
社人戶用命捉殺見今州縣全藉此等言夜防拓灼  
見弓箭社實為邊防要用其勢決不可廢但恐無充  
保甲之故召集進呼勞費失業今雖名目俱存責其  
實用不逮往日臣竊謂陝西河東弓箭社官給良田  
以備甲馬今河朔沿邊弓箭社皆是人戶和業田產

官無絲毫之損而捐軀捍邊器甲鞍馬與陝西河東  
無異苦樂相遠未盡其用近日霸州文安縣及真定  
府北峯皆有北賊驚劫人戶捕盜官吏拱手相視無  
如之何以驗禁軍弓手皆不得力向使州縣逐處皆  
有弓箭社人戶致命盡力則北賊豈敢輕犯邊境如  
入無人之境臣已戒飭本路將吏甲嚴賞罰加意拊  
循其人輒復拾用龐籍書表約京相加增損別之條  
目欲乞朝廷立法以賜優異明設賞罰以示懲勸今  
已密切取會到本路極邊定保兩州各屬看信順安  
三軍是面一縣一界內官自來團結弓箭社在五百八



十八社六百五十一火共計三萬一千四百一十一人若朝廷以為可行之法之後更發符更營加措備使三萬餘人分晝言夜巡邏盜遺小寇來即擒獲不至埋伏以生戒心而事皆循舊無所改作靡不疑畏無由生事有利無害較然可尤奏凡兩上皆不報政和六年詔河北路有弓箭社縣分已令解發異等其逐路縣令佐俟歲終教閱異等帥司具優劣之最各取旨賞罰以為勸沮仍具為令又高陽關路安撫司言大觀三年弓箭社人依保甲法政和保甲格較最優劣縣令各減展磨勘年有差詔依保甲格賞罰施行

行宣和七年二月臣僚言往年西路提刑梁揚祖奏請勸誘民戶充弓箭社繼下東路令倣西路例招誘原立法之意不過使鄉民自願入社者閱習武備為禦賊之具爾奈何邀功生事之人唯以入社之民衆多為功厚誣朝廷而歛怨于民督青州縣急於星火取五等之籍甲乙而次之家至戶到追脅迫脅悉驅之入社更無免者法始行於西路西路既已冒受厚賞於是東路憲司前後論列誣謾滋甚近者東路之奏數至二十四萬一千七百人武藝優長者一十一萬六千且云比之西路僅多一倍陛下灼知其不然



四百八  
雖命帥臣與廉訪使者覈實復奏旨以實聞乎今東  
路憲司官屬與登滯兩州當職官坐增族者幾二十  
人而縣令佐不及焉不知出入阡陌勸誘者誰歟  
此其誕謾可知矣審如所奏山東之寇何累月淹時  
未見殄滅哉則其所奏二十四萬與十一萬殆虛有  
名不足以捍賊明矣大抵因緣迫擾民不堪其勞則  
老弱轉徙道路強壯起為盜賊此亦致寇之一端也  
近者仰煩陛下遣將出師授以方略又命近臣持詔  
撫諭至於發內庫之藏誦淮南之粟以振給之寬免  
其稅租蕩宥其罪至丁寧織悉罔不曲盡方將歸伏

田畝以為遷善遠罪之民詎可以其所甚病擾之邪  
且私有兵器在律之禁甚嚴三路保伍之法雖於農  
隙以講武事然猶事畢則兵器藏於官府今弓箭社  
一切兵器民皆自藏於家不幾於借寇哉望陛下斷  
自聖心罷京東弓箭社之名所藏兵器悉送之宮使  
民得免非時追呼迫驅之擾以冀其生應兩路緣三  
箭社推恩者並遣奪改正者議之人章賜黜責後來  
奏請誕謾亦乞特賜施行庶幾群下悚懼不敢妄進  
曲說以肆其姦實具今日之先務也詔並依奏梁揚祖  
落職兵器並撥入官弓箭社人依已降指揮放散



二百八十八

卷之二十三

志卷第一百四十三

