

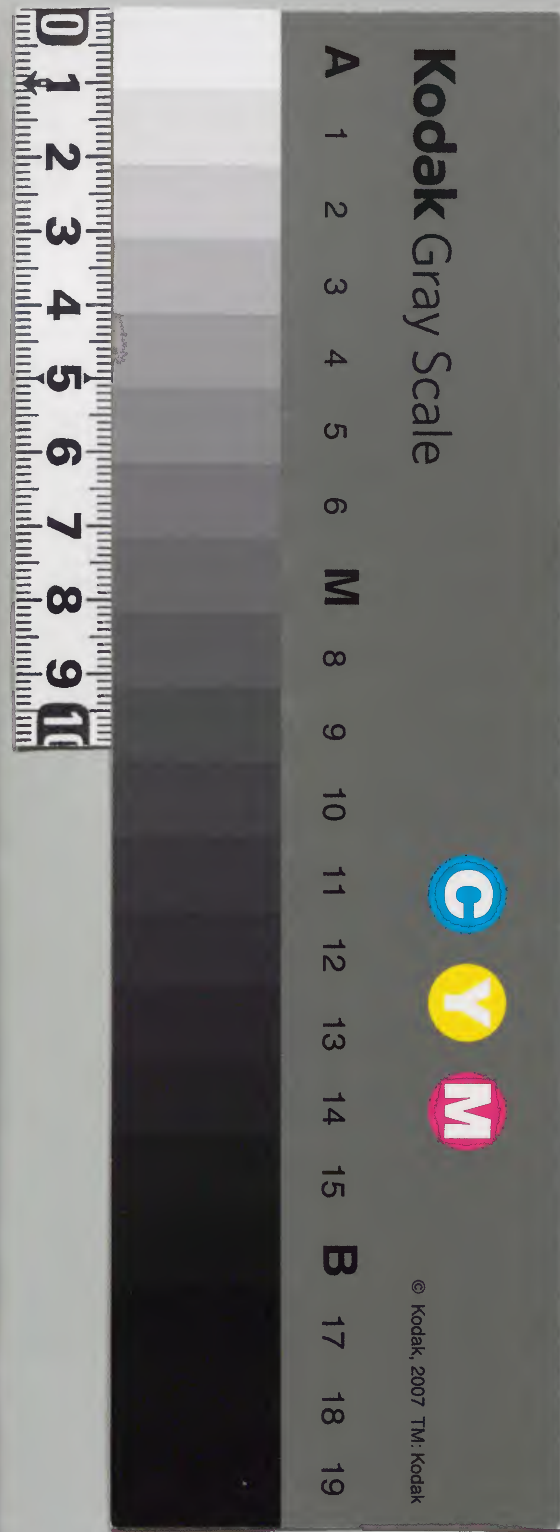
山東通志

四之五

漢書門			
九〇七四	函	架	冊
二	一	三	二
冊	架	函	號

原文間内	
九〇七四	漢書
二一七	冊架
冊	架

内閣文庫	
番號	漢 9074
冊數	21 (3)
函號	292 111



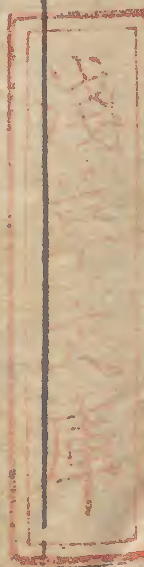
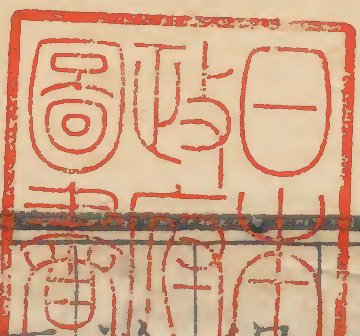
綴じ部(喉部分)の文字など開きが不鮮明な箇所あり

東通志卷之四

分野

自星經散佚而保章氏九州星土之說其詳不可
得聞矣漢班固費直蔡邕魏陳卓唐李淳風皆有
論撰大畧相因惟僧一行謂天下山河之象存乎
兩戒而以星辰河漢別其陰陽升降配以古今輿
地此則諸家所不逮者歐陽脩載之唐書鄭漁仲
列之通志我

朝清類分野書據其說定十二次分野今志寔本焉
迺若古度數與今郡縣雖不盡合要之測往知來



參訂舛謬不可廢也併著于篇

女虛危在子齊分野

晉天文志曰齊國入虛六度北海入虛九度濟南入危一度樂安入危四度東萊入危九度平原入危十四度淄川入危十四度唐天文志曰須女虛危玄枵也初須女五度餘二千三百七十四秒四少中虛九度終危十二度自濟北東踰濟水涉平陰至于山在循岱出獄衆山之陰東南及高密又東盡萊夷之地得漢北海千乘淄川濟南齊郡及平原渤海九河故道之南濱于碣石古齊紀祝淳于

萊譚寒及斟尋有過有南蒲姑氏之國其地得陣訾之下流自濟東達于河外故其象著爲天津絕雲漢之陽凡司人之星與群臣之錄皆主虛危青州之域濟南府爲歷城爲章丘爲鄒平爲淄川爲長山爲新城爲齊東爲濟陽青州府爲益都爲臨淄爲博興爲高苑爲樂安爲壽光爲昌樂爲臨朐登州府爲蓬萊爲黃爲福山爲棲霞爲招遠爲萊陽爲寧海爲文登萊州府爲掖爲平度爲濰爲昌邑爲卽墨爲膠爲高密

兗州之域濟南府爲齊河爲禹城爲臨邑爲長清

為肥城為青城為陵為泰安為新泰為萊蕪為德
為德平為平原為武定為陽信為海豐為樂陵為
商河為濱為利津為霑化為蒲臺兗州府為陽穀
為東阿為平陰東昌府為聊城為堂邑為莘為茌
平為博平為清平為高唐為恩為夏津為武城按
類分野書恩縣萬胃昂畢趙分蓋齊之接壤也
通考曰兗地兼得魏宋齊趙之交此又何疑焉
室壁在亥衛分野

輿地考曰兗州在營室衛分野今靈昌濮陽之西
北境濟陽之西北境博平之西南境皆是唐天文
志曰營室東壁陬訾也初色十三度餘二十九百

二十六秒一太中營室十二度終奎一度日王屋
太行而東得漢河內至北紀之東隅北負漳水東
及鄆陶聊城又自河濟之交涉滎波濱濟水而東
得東郡之地古却廓衛凡胙邾雍共微觀南燕昆
吾豕鬻之國自閣道王良至東壁在豕鬻為上流
當河內及漳鄴之南得山河之會為離宮又循河
濟而東接玄枵為營室之分

兗州之域東昌府為冠為濮為朝城為觀城為范
為臨清為館陶為丘兗州府為東平為汶上為壽

張按晉天文志衛分野屬并州安定入營室一度
天水入營室入度隴西入營室四度酒泉入營

室十一度張掖入營室十二度武都入東壁一度
金城入東壁四度武威入東壁六度敦煌入東壁
八度其地多在西北與唐書及今州縣疆域俱不
合洪邁曰衛受封河內商墟後徙楚丘河內乃
冀州所部漢屬司封其他邑皆在東郡屬兗州與
并州不相干又清類分野書云今開封白馬大名
澶懷衛相濮鄆皆衛分也據此則今冠濮臨清東
平汶上壽張諸州縣實其分野與輿地考古兗州
星次皆合故不用晉志而直載
輿地其度數亦自可考見云

奎婁在成魯分野

晉天文志曰東海入奎一度琅邪入奎六度城陽
入婁九度唐天文志曰奎婁降婁也初奎二度餘
一千二百一十七秒十七少中婁一度終胃二度
自蛇丘肥城南屆鉅野東達梁父循岱出嶽衆山之

陽以負東海又濱泗水經方與沛留彭城東至于
呂梁乃東南抵淮並淮水而東盡徐夷之地得漢
東平魯國琅邪東海泗水城陽古魯薛邾莒小邾
徐邾鄆邾邳邾任宿須句顓臾牟遂鑄夷介根牟
及大庭氏之國奎為大澤在陔訾下流當鉅野之
東陽至于淮泗婁胃之墟

徐州之域兗州東為崑陽為曲阜為寧陽為鄒為
泗水為滕為嶧為沂為邾城為費青州府為莒為
沂水為日照為安丘為諸城為蒙陰按晉天文志

婁一度膠東入胃一度俱為魯分今俱屬齊分
又角亢氐下曰東郡入角一度東平任城山陰入

角六度泰山入角十二度濟北東留八九五度齊
陰入氏一度東平入氏七度今當在奎婁似大相
反然今之兗乃古
之徐也又何疑哉

氏房心在卯宋分野

晉天文志曰濟陰入氏一度東平入氏七度潁川
入房一度沛郡入房四度淮陽入心一度魯國入
心三度唐天文志曰氏房心大火也初氏二度餘
千四百一十九秒五大中房二度終尾六度自雍
丘襄邑小黃而東循濟陰界于齊魯右泗水達于
呂梁乃東南接太昊之墟盡漢濟陰山陽楚國豐
沛之地古宋曹邳滕茅郛蕭葛向城逼陽申父之

國商亳負北河陽氣之所升也為心分豐沛負南

河陽氣之所布也為房分其下流與尾同占西接

陳鄭為氏分

徐州之域兗州府為金鄉為魚臺為城武為單為

濟寧為嘉祥為鉅野為鄆城為曹州為曹縣為定

陶按文獻通考曹州為宋分在豫州之域今據清

類分野書為徐州之域按周封微子於宋今之

睢陽是也本陶唐氏火正閼伯之墟武王封弟叔

鐸於曹其後稍大得山陽陳留二十餘世為宋所

成則曹州定陶之地皆入於宋矣又按禹貢鉅野

在徐定陶曹邳與鉅野相連則清類分野之說豈

無所據哉

附論余作星野志始而疑其說繼而信其理終而

以爲聖王合一天人之道在是矣夫青在正東而
玄枵在北徐在東而降婁在西兗在東而陬訾在
北余始不能無疑及觀山河兩戒之說信焉曰天
地間一氣升降耳山河雲漢北斗五星無非是氣
也或者不察指爲蔽天而不知地豈其然哉豈其
然哉漢天文志云陰陽之精其本在地而上發於
天故其伏見蚤晚邪正存亡虛實闊狹及五星所
行合散犯守陵歷闔食彗孛飛流德與政之象也
故熒惑守心宋景禳其災實沈爲祟晉侯受其殃
觀文察變救政序事聖王其能廢哉天人合一之
道可以觀矣

疆域

書禹敷土以別九州錫土姓以立國周禮職方辨
其邦國都鄙形方氏掌制郡國之地域而正其封
疆王政不作諸侯僭竊土宇分裂秦漢以降郡縣
天下以至喪亂分割變易廢置不可以紀而亦莫
得其處惟所謂高山大川差可以識之耳故曰兗
州可移而濟河之兗不可移梁州可遷而華陽黑
水之梁不能遷信乎今以省之統郡郡之統邑各
著其疆域焉

山東等處承宣布政使司

禹貢海岱惟青州濟河惟兗州海岱及淮惟徐州
今并青兗而有之得徐之半國語東至海西至河
南至穆陵北至無棣齊之域也詩云泰山巖巖魯
邦所瞻奄有龜蒙遂荒大東至於海邦保有鳧繹
遂荒徐宅魯之域也今皆有焉考其南連徐沛北
達河間西接澶淵東至於海東北奄有遼東介乎
兩畿之間包乎齊魯衛宋之域以極于女直之國
古稱河濟海岱不足言矣

齊南府

東二百五十里至於青州之臨淄縣界西一百四
十里至於東昌之茌平縣界南三百里至於兗州
之寧陽縣界北三百七十里至於直隸景州之吳
橋縣界由府治北九百里達於京師南千八百五
十里至於南京東西廣三百九十里南北袤六百
十七里編里八濟南之附邑也編里九府東一百一
十里為編里一百三東一百八十里為編里五十五
七東二百一十里為編里十五東南二百三十
里為編里八府北九十里為編里十五東
北一百八十里為編里五十五東北二百二十里為

濟寧 編里十三 東北二百二十里為 **新沂** 編里十五 府

西北一百五十里為 **臨沂** 編里十二 府西南七十里

為 **長清** 編里十四 西南一百六十里為 **肥城** 編里十二

府西五十里為 **齊河** 編里十七 西北一百里為 **臨邑**

編里五 北二百四十里為 **陵縣** 編里十二 府南一百

八十里為 **泰安** 編里九 州之東一百二十里為

萊蕪 編里十二 東南一百八十里為 **新泰** 編里十八 府

西北二百八十里為 **德州** 編里十四 州之東一百

十里為 **德平** 編里十 東南一百二十里為 **平原**

四十府東北二百四十里為 **武定** 編里十四 州

之北四十里為 **陽信** 編里一百一 東北六十里為 **海豐**

編里四 西北九十里為 **樂陵** 編里十六 南一百里為

商河 編里十 府東北三百五十里為 **濱州** 編里十八

州之東北六十里為 **利津** 編里十 西北六十里為

夏津 編里十一 南三十里為 **滄臺** 編里十九

兗州府

東四百九十里至於淮安之贛榆縣界南一百五

十里至於徐州之沛縣界西三百五十里至於東

昌之濮州界北一百一十里至於濟南之肥城縣

界由府治北千二百三十里達於京師南千二百

三十里至於南京東西廣八百二十里南北袤二
百六十里滋陽宛之附邑也編里二府東四十里

為編里一東九十里為泗水編里一府東南

六十里為鄆縣編里二府北五十里為寧陽編里三

五府南一百七十里為魚臺編里二西南二百八

十二里為單縣編里四府東南一百四十里為滕

縣編里八東南二百六十里為嶧縣編里三府西

南一百八十里為金鄉編里三西南二百九十里

為成武編里二府西六十里為濟寧州編里五州

之西五十里為嘉祥編里一西一百里為鉅野編

三十里西北一百六十里為鄆城編里二府西南三

百里為曹州編里七州之東南一百二十里為曹

縣編里四東南五十里為定陶編里一府西北一

百五十里為東平州編里三州之東南六十里為

汶上編里四西北七十里為東阿編里二北一百

二十里為平陰編里一西一百四十里為陽穀編

三十里西一百二十里為壽張編里一府東三百六

十里為沂州編里一州之東南一百二十里為郯

城編里七西南九十里為費縣編里七

東昌府

東一百里至濟南長清界西一百五十里至直隸
廣平界南二十五里至兗州陽穀界北二百五十
里至直隸故城界北九百四十里達于京師南一
千五百四十五里至南京東西廣二百五十里南
北袤二百七十五里聊城東昌附邑編里二十四府西
四十里為堂邑編里一十七東北四十里為博平編里一十
八東七十里為莘平編里三十六西南九十里為莘縣
編里一十四北九十里為清平編里一十二西南一百五十
里為冠縣編里一十二西北一百二十里為臨清州編里一十四
四十里編里一十二西北一百二十里為德陶編里一十七西一百
二十里為丘縣編里一十七府東北二百二十里為高唐州
編里一十四州之北七十里為恩縣編里一十七西北五十
里為夏津編里一十一西北一百二十里為武城編里一十二
一府西南二百里為濮州編里一十州之北九十里
為朝城編里一十六東北六十里為范縣編里一十二西北
七十里為觀城編里一十

青州府

東一百里至於萊州之濰縣界南三百八十五里
至交之沂州界西一百二十里至於濟南之淄川
縣界北一百九十里至於濟南之利津縣界由府

治北一千里達於京師南一千五百里至南京東

西廣二百二十里南北袤五百七十五里益都青

之附邑也編里二百一十六府西北三十里為臨淄編里六十

六府東七十里為昌樂編里十八東南二百里為安丘

編里一百七十四東南三百里為諸城編里一百八十府北九

十里為樂安編里十九西北一百二十里為博興編里

七十府東北七十里為壽光編里一百三十三西北一百

五十里為高密編里三十八府東南四十里為臨朐編里

一百三十三西南三百五十里為蒙陰編里五十三府南三

百里為莒州編里二百七十三州之西七十里為沂水編里

一百四十三東一百五十里為濰州編里八十三

登州府

東七百里至於海南四百里至於萊州之即墨縣

界西一百五十里至於萊州之掖縣界北三里至

於海由府治北一千七百里達於京師南一千九

里至於南京東西廣八百五十里南北袤四百三

里蓬萊登之附邑也編里十六府東南一百四十里

為福山編里二十九府南二百五十里為萊陽編里一百四十

一府西南六十里為濰縣編里五十三南一百五十里

為招遠編里五十四東南一百五十里為棲霞編里五十二

東二百二十里為**海州**編里八州之東南一百

二十里為**文登**編里七

萊州府

東一百八十里至於登州之萊陽縣界西二百六

十里至於青州之昌樂縣界南三百五十七里至

於青州之諸城縣界北九十里至於海由府治北

千四百里至於京師南一千五里至於南京東西

廣三百六十里南北袤四百四十里**掖縣**萊之附

邑也編里八府南一百里為**平度州**編里一百州

之西一百八十里為**濰縣**編里九西北一百二十

里為**昌樂**編里九府南二百二十里為**膠州**編里九

州之西北五十里為**高密**編里八東一百二十

里為**即墨**編里八

山東通志卷之四

山東通志卷之五

山川上

夫地有名山大川則國為之重山東青徐兗合壤
 山惟曰岱水惟曰海宗五嶽而會九河以龜蒙鳧
 繹沂羽徂徠新甫海上諸山為丘埠以汶濟沂沭
 洸泗盧維大野諸水為浸澤至於峰洞巖壑之奇
 井泉溪澗之秀足以稱勝槩而名一方者又不可
 殫述也是故以孕靈則賢聖生以設險則山海固
 以蕃育則物產博天下莫與京焉則山川之為之
 重也

濟南府

歷山 在府城南五里俗傳即舜耕處山南危石矗

立如佛頭人呼為大佛頭山亦名千佛山或

曰以禮後訛稱云濟南山水天下無晴

雲曉日開畫圖羣山宗岱東走海鵠華落星青點

湖○按一統志歷山一在山西蒲州一在東昌濮

州與在濟南者凡三見皆稱舜耕處史記鄭玄注

歷山在河東宋曾鞏一堂記謂耕稼陶漁皆舜之

初雷澤河濱壽丘負夏皆在魯衛間地相望則歷

山不宜獨在河東今按周禮河東惟兗州鄭玄所

指實在兗濮非山西之河東也蓋舜舉側微後居

為汭耕歷非其時亦非其地矣後人因為木出雷

首遂謂歷山為雷首別號非也又援神契曰舜生

妣墟應劭曰妣墟與雷澤相近今妣墟在濮與歷

山雷澤河濱壽丘相望則耕歷在濮明矣在蒲州

濟南者昔因廟山在府城東十里華不注山城在

北十五里一名金輿山下有舜廟故名華不注山

三周華不注逢丑父與公易位使公下車如華泉

取飲以免即此廟道元云單椒秀澤不連丘

白高虎牙桀立孤峰特拔以刺天青厓翠

點黛信然大白詩昔我游齊都登華不注峰茲

山何峻拔綠秀如芙蓉蕭灑古仙人了知是赤松

借余一白鹿自挾兩青龍含笑凌倒影欣然願相

從晉書虎牙千仞立巉巖峻拔遙臨濟水南翠

嶺漱嵐晴可擬金輿陳迹久誰探高標特起青雲

近壯士三周戰氣酣丑父遺忠無處問空餘一掬

野泉甘三岵巖登齊城瞰華不注峰

蒼壁峭孤雲怪石蟠虬龍驚風噴蕩萬里來靈氣

直與秋爭雄岱麓羣峰秀線娜蓮葉芙蓉萬千朶

白日雲霞相蔽虧梁父徂徠明一火啤啤華不注

別出三山支仙人移家過西海墜落拳石成崔嵬

平地突兀青刺天不一倚附資維持我昔東遊走

其下泉上盤石一停馬崑崙查牙不得上曾次嶢

天詎能瀉濟水奔流東入海綠波遶山年年在紫

鳳不來鳥為翔石上琅玕日沉彩鳴呼風塵瀕洞

今逢時之危龍蛇遁藏兮豺狼恣睢孤臣獨立兮

不愧茲石浩氣沈標山在府城北十里山石並立

瀟兮極于兩儀元張養浩詩縹

然亭西四三里有雙山曰標各廣四十畝童無樹
 林東西並峙皆青石疊壘勢峻陀可步而上按圖
 經無其名蓋土人以旁無他山惟此若標可望
 故以名之其居東者上有洞如屋可避風雨秦定
 甲子三月命童噐酒殺借館客清江諭仁本登焉
 始小有勞既矣其上神起氣逸身欲羽飛環視衆
 山手若可即其聯巖屬嘯盛於東南而微殺於西
 北諸支流之水縈絡交碧練橫緝引折而復合益
 郊外可登眺者莫此勝焉嘗欲構亭其上時杖履
 往來以豁心目因仍未暇既而坐洞屋中出觴更
 酌詠古人閑適之詩如陶謝韋柳者數篇其清歡
 雅思悠然而集若世若形兩忘其所恃加以煙嵐
 全湧相與冥合宵乎不知余之為山而山之為余
 也於是仁本舉酒相屬曰樂矣哉公之遊乎殆不
 可以無記遂奎山在府城西南十五里上有神祠
 書而貽之奎山嘗發野火邑人遇旱燒山禱
 雨輒藥山在府城西北十五里產陽起龍洞山在
 應城東南三十里山如重巖上有東西二洞西洞透
 洞距城東南三十里舊名禹登山按九域志禹治
 水至其上故云中有潭時出雲氣旱禱輒雨勝國
 嘗封其神為靈惠公其前層峰雲翥曰錦屏曰獨
 秀曰三秀釋家者流居之繇錦屏抵佛剎山巉巖
 環合飛鳥劣及其半稍西即山有龕坐深廣可容
 十數人周鑄佛像甚夥世兵逃亂者多此焉依然
 上下有二穴下者居焉可遮透東出其曰龍洞即
 此穴也望之窅然竊欲借同來數人入觀或曰是
 中暗甚非燭不能往即遣僕然束茭前導初焉若
 高閣可步未幾俯首焉未幾磬折焉又未幾膝行
 焉又未幾則蒲伏焉又未幾則全體覆地蛇進焉
 會所導火滅煙鬱勃滿洞中欲退身不容引進則
 其前愈慙且重以煙燧械吻抑鼻蓄息心駭亂恐
 甚自謂命當盡死此不復能出矣余強呼使疾進
 衆以煙故無有出聲應者心尤恐然余適居前俄
 得微明意其穴竟於是極力奮身若魚縱焉者始

煙火之跡如墨昔人避兵引經以上中心有泉不
 知其深幾許又有翠屏巖獨秀三秀峰峰側又有
 龍洞禱雨輒應宋封靈虛宮下有黑龍潭懸珠泉
 元張養浩游龍洞記歷下多名山水龍洞為尤勝

洞距城東南三十里舊名禹登山按九域志禹治
 水至其上故云中有潭時出雲氣旱禱輒雨勝國
 嘗封其神為靈惠公其前層峰雲翥曰錦屏曰獨
 秀曰三秀釋家者流居之繇錦屏抵佛剎山巉巖
 環合飛鳥劣及其半稍西即山有龕坐深廣可容
 十數人周鑄佛像甚夥世兵逃亂者多此焉依然
 上下有二穴下者居焉可遮透東出其曰龍洞即
 此穴也望之窅然竊欲借同來數人入觀或曰是
 中暗甚非燭不能往即遣僕然束茭前導初焉若
 高閣可步未幾俯首焉未幾磬折焉又未幾膝行
 焉又未幾則蒲伏焉又未幾則全體覆地蛇進焉
 會所導火滅煙鬱勃滿洞中欲退身不容引進則
 其前愈慙且重以煙燧械吻抑鼻蓄息心駭亂恐
 甚自謂命當盡死此不復能出矣余強呼使疾進
 衆以煙故無有出聲應者心尤恐然余適居前俄
 得微明意其穴竟於是極力奮身若魚縱焉者始

獲脫然以出既出有泣者恚者詬者相譏笑者頓足悔者提肩喘者喜幸生手其額者免冠科首具陳其狼狽狀者惟導者一人年稚瘠小先出若無所苦見衆皆病亦伴懾為始諸宴外者即舉酒酌穴者人二杯雖雅不酒必使之醺名曰定心飲余囚憶昔韓文公登華山窮絕頂梗不能返號咷連日聞者為白縣吏遂遣人下之嘗疑許事未必有以吾數人觀之則韓文公之號為非妄矣於戲不登高不臨深前聖之訓較然而吾輩為細娛使父毋遺體幾同壓溺不弔其為戒詎止辱身不可忘竊虞后來者或不知誤及此故紀其事以告焉游洞者七某官某洞之外坐而宴飲者四某官某凡十有一人時延祐龍集丁巳八月也

浚川 延祐 相

野展 祗林才一舍幽深劇百轉雙闕對面峙峭壁

自天斷豹蹲穴霧腥龍臥洞雲嬾春賞既勝地朋

來况文選促空徵清歌攀岑恣幽覽張弛合道符

茲遊詎流迥遠追蘇門嘯竊附嶽山管曠士自殊

調今人苦多辨

善輪 竿整帳望仙潭五經沉洞門黃葉鎖秋深

蜀客來遊悵古今恍忽漫傳龍迹在虛明真似佛

光臨蒼空日月流元化自畫雲雷起太陰昏黑下

山蘿逶迤遠殿鐘 鵲山 在府城北二十里俗傳每歲

龕磬哀餘音 鵲山 七月有鳥鵲翔集又云扁

酒杯靈藥已從清露得平湖長泛宿雲回翰林明

月舟中遇司馬虛亭竹外開我亦 函山 在府城南

退公思翠枝會看歸路送人來 函山 二十里泰

山之北麓又名臥佛山酉陽雜俎云齊郡函山有

鳥名玉母使者漢武登此得玉函化為白鳥飛去

即 鮑山 在府城東三十里世傳鮑叔牙管仲分金

此 鮑山 于此山下有鮑城蓋叔牙食邑 宋曾蓋

若道人心似矛戟山中那得叔牙城 石固寨山

在府城南五十里下有渴馬崖南有飄峰鳳 黃山

鳳山西有丁公嶺東有虎山上有修真觀 黃山

在府城西南六十里山勢周圍如城郭然岱陰諸

谷水奔流至山西匯而為池不溢而伏流至城西

出為釣筐山在府城西十里 僊臺山在府城南四十五里相傳

漢武帝嘗於女郎山在章丘縣北一里山頂有三 此望祀蓬萊

章亥有二女溺死葬此或鬻山 在章丘縣東二十

日匡章子也故又名章丘鬻山 五里一名鬻堂嶺

連淄川鄒平二縣界三齊記云鄭玄注書此山上

有古井草生如薤人謂鄭公書帶草宋范仲淹嘗

遊學至此今山樂盤山在章丘縣南三十七里三

下有讀書堂齊記云下有樂盤城即平

陵王與章丘龍盤山在章丘縣南一十八里三

侯餞送之地記云殷末周初有龍潛於此

上有神迹祠俗傳東陵山在章丘縣南三十八里

姜嫄所履者妾也 龍盤山相近盜蹠死處

南有危山在章丘縣西南四十里漢景帝時齊

瞻墓王與吳楚通謀自殺葬于此墓在山

今人嘯雞山在章丘縣西南一十里相傳有雞

為鐵墓鳴其上候之得一石潔白如玉下有

雙柳泉南有小山 跖山在章丘縣西南十里柳

軍趙山在章丘縣西南六十里有房彥謙墓迤南

湖山在章丘縣南五十里山高深可避兵 虎山在

丘縣西南六十里積石巉巖亭山 在章丘縣西南

狀若虎踞半山有拔注泉 亭山在章丘縣西南

山縣以此相傳即桀死處按湯放桀于南巢書傳

琅琊之石婁山

齊地亦有南巢耶

冶山在章丘縣西南六十里

城嶺在章丘縣南九十里萊蕪縣界嶺間有古長

城嶺昔齊宣王所築以禦楚寇西接平陰東距

大天倉嶺在章丘縣東南七十里俗傳古有軍士

得穴焉發之獲

黑牛嶺在章丘縣南百餘里 分水

嶺在章丘縣東南三十里其 龍堂洞在章丘縣南

二東曰東龍洞高廣深邃中有臥龍跡旁一石卓

立如柱俗嘯為繫龍柱石壁具神佛四十餘巧若

九

五

五

五

五

五

五

五

五

五

五

天造西曰西龍洞深可數里許有泉
趙八洞在章

白上滴下有盆石盛之四時不竭
黃山在鄒平縣東

東南七十里虛若斗室外有泉
黃山在鄒平縣東

井相傳古有樵夫趙入居此
黃山在鄒平縣東

虎頭崑土色于兹山有于兹仙翁祠
鍛砧山在

多黃故名于兹山有于兹仙翁祠
鍛砧山在

平縣南十三里大峪山在鄒平縣西南十五里高
峰削峻如銀砧

亞婦山在鄒平縣西三十里俗傳孔子去齊至此
問道有婦人伴啞以滅迹蓋因夫子去魯

之歌曰彼婦之口啞
景相公山在鄒平縣西南五

以出走遂附會云
景相公山在鄒平縣西南五

廣墓鳳凰山在鄒平縣西三十五
里狀如飛鳳故名

三十三里宋范文正
梓潼山在淄川縣東一十里

公讀書處今有書堂
梓潼山在淄川縣東一十里

鄭康成廟宋處士
摘星山在淄川縣東南三十

王樵方隱此山
摘星山在淄川縣東南三十

谷山在淄川縣西南三十里舊名祝山
原山在淄川縣

以名山燠山在淄川縣西十里古有崑崙山
燠山在淄川縣西十里

川形如轂輪故名
明山在淄川縣西北二十五

山在淄川縣比二十里以其
雲高洞在淄川縣東

地底山勢特立如浮故名
雲高洞在淄川縣東

蒼龍峽在淄川縣
長白山在長山縣西三十里高

踰鄒平縣界又名會仙山山中雲氣長白抱朴子
云泰山之副嶽繡江發源于此山阿有醴泉寺范

文正公嘗

太湖山在長白山南

敗漆船記云堯時物也

米山在長山縣

公於此積土為虛糧

臥牛山在長山縣

山形如馬公山在新城縣東

吳公山在新城縣東

羅山在馬公山東

四角山在馬公山東

逢望似有頭角之狀

六

李計

李計

李計

李計

李計

李計

李計

李計

李計

李計

鐵山在四角山東前代嘗設官採鐵於此山

青崖山在長清縣東南四十里崖谷常

青金末嚴實嘗挈家避兵于此山之右肩曰五峰

山岡阜綿遠環合一峰高聳名仙臺臺之陽為峪

地僅數畝有泉出左磧金山在長清縣城南三里

岡嶺上甘列無比積金山有真像院碑記云

宋政和三年西域譚經三藏嘗鑿義井以隔馬山

惠渴者於石龕中發得金銅佛像故名

在長清縣東南六十里左傳晉伐齊齊侯禦諸平

陰齊師夜遁風沙衛殺殖綽郭最曰子毀國師齊

之辱也子姑先手乃代之殿衛恨二子遂殺馬於

隘以塞道欲使晉師得之故為隔馬山東北曰

神林有隔方山在長清縣東南九十里四面方正

其上有六泉曰黃龍甘露獨孤朗公山在長清縣

雙鶴卓錫石龜下有靈巖寺朗公山東南九十

里一名朗公谷屬道元白奉符時有竺僧朗僊臺

有佛圖澄與隱士張巨和居此因號朗公

山在長清縣東南七十里如覆鍾滾栗山在長清

十里山北石崖皆五雙六山在長清縣南四十里

色崖下溪流環抱形通明山在長清縣東南六十里舊名屏風山其

郭嘉曰海唇四孔之山猶稱四明知始終玄機

而乃以屏風限之使乾坤之蘊不昭明天下易以

今雞鳴山在長清縣東八十里靈巖寺西山口明

孔山在長清縣東南九十里靈巖山馬鞍山在長

東八里山峰如婁敬洞在長清縣東南六十里其

馬鞍者二故名婁敬洞在長清縣東南六十里其

東西南委曲相穿無阻相傳內有婁敬魯般洞在

范蠡張良石像又有仙奕石并存焉

巖寺內山阜一岡北來而止金牛山在肥城縣西

其洞有雙石門堅閉不可開

葱山上有資聖院五龍陶山在肥城縣西三十里

池世傳有龍潛其中

公浮海出齊鳳凰山在肥城縣南四十里漢章帝

問行止于此

元和初鳳凰集于此故名

李有六百廿七

李有六百廿七

李有六百廿七

李有六百廿七

李有六百廿七

李有六百廿七

李有六百廿七

李有六百廿七

孝堂山 在肥城縣西北七十五里連平陰縣界塔

山 在肥城縣東南七里上有古石塔孤山 在肥城

里孤峰特起頂有穴柱亭山 在肥城縣南四十里

其深不測又名谷山紫榆山 在肥城縣南二十五

虎門山 在肥城縣南四十里形似虎穴可入

董卓墓周山 在肥城縣南二十五里七佛山 在肥城

六十里上有狼山 在肥城縣西南五十里瀑布山 在

石佛七故名狼山 在肥城縣西南五十里

城縣南四十里惡狐山 在肥城縣西六十里

嶺 在肥城縣北二十里孫家嶺 在肥城縣西

里橫嶺 在肥城縣南四十里杏木嶺 在肥城縣南十五里

里為東嶽岱宗亦曰充鎮舜東巡狩至此其山周

天門至絕頂高四十餘里上有石表巖然俗云秦

時無字碑又有碧霞祠東嶽廟封禪壇其峰曰日

觀曰秦觀曰越觀曰丈人曰獨秀曰雞籠曰老鴉

曰獅子曰蓮花曰懸石其崖曰百丈曰捨身曰馬

棚曰鵝鴟其峪曰石經曰石壁曰佛寺曰鬼兒曰

柳子曰鄧都曰桃花曰馬蹄曰溪里其嶺曰迴馬

曰鴈飛曰黃峴曰思鄉曰青峰曰西橫其石曰牛

心口龍口曰試劍曰龍紋曰虎阜其洞曰迎陽曰

呂公曰白雲曰逢觀曰蝙蝠曰鬼仙曰水簾其池

有東神霄山下有東溪神廟西南十里有西神霄

山下有西溪神廟又東南二十五里有鵬窩山又

西十里石後山三尖山其在嶽陰者又有孤山

嶽山鶴山相去俱十里雖山各異名皆秦嶽之峰

巒也

月皇帝東巡狩至于岱宗柴望秩于山川班于羣

神遂觀東后從臣太尉熹行司徒事特進高密侯

禹等漢賓二王之後在位孔子之後襄城侯序在

東后藩王十二咸來助祭昔在帝堯聰明密微讓

與舜庶後裔握機王莽以舅后之家三司鼎足冢

肥城縣志卷之五 八 程儀七百七十一

宰之權勢依託周公霍光輔幼歸政之義遂以篡
叛僭號自立宗廟隳壞社稷喪亡不得血食十有
八年揚徐青三州首亂兵革橫行延及荊州豪傑
并兼百里屯聚往往僭號北夷作寇千里無煙無
雞鳴狗吠之聲皇天嗟頽皇帝以匹庶受命與
年二十八載興兵起是以中次誅討十有餘年罪
人則斯得黎庶得居而田安爾宅書同文車同軌
人同倫舟輿所通人迹所至靡不貢職建明堂立
辟雍起靈臺設庠序同律度量衡修五禮五玉三
帛二牲一死贊吏各修職復于舊典在位三十有
二年年六十二乾乾日昃不敢荒寧涉危歷險親
巡黎元恭肅神祇惠恤耆老理庶遵古聰允明恕
皇帝唯慎河圖維書正文是月辛卯柴登封泰山
甲午禪于梁陰以承靈瑞以為兆民永茲一字垂
于後昆百寮從臣郡守師士咸蒙祉福永永無極
秦相李斯燔詩書樂崩禮壞建武元年已前文書
散亡舊典不具不能明經文以章句細微相况八
十一卷明者為驗又其十卷皆不昭誓子貢欲去
告朔之餼羊子曰賜也爾愛其羊我愛其禮後
聖人正夫誤刻石記

任安夫難安茲朕未知獲戾於上下心之浩蕩若
涉於大川賴上帝垂休先后儲慶宰衡庶尹交修
皇極四海會同五典敷暢歲云嘉熟人用大和百
辟僉謀唱予封禪謂孝莫大於嚴父謂禮莫尊於
告天天符既至人望既積固請不已固辭不獲肆
予與二三大臣稽虞典繹漢制張皇六師震疊九
寓旌旗有列士馬無譁肅肅邕邕翼翼溶溶以至
于岱宗頂也爾雅云泰山為東嶽周官曰兗州之
鎮山實惟天帝之孫羣靈之府其方處萬物之始
故稱岱焉其位居五嶽之伯故稱宗焉自昔王者
受命易姓於是乎啓天地薦成功序圖錄紀氏號
朕承先王茲率厥典實欲報玄天之眷命為蒼生
之祈福豈敢高視萬古自比九皇哉故設壇塲於
泰山之下受羣方之助祭躬封燎於山上與一獻
之通神斯亦因高崇天就廣增地之義也乃仲冬
庚寅有事東嶽類于昊天上帝配我高祖在天之
神罔不畢降粵翌日禪于社首侑我聖考祀於皇
祇在地之神罔不咸舉暨王辰觀羣后上公進曰
天子膺天符納介福羣臣拜手稽首稱千萬歲慶

聖人正夫誤刻石記

谷歡同陳誠以德大渾叶度彞倫攸叙三事百揆
時乃之功萬物由庚非人允植列牧衆宰時乃之
功一之兄弟篤行孝友錫類萬國時惟休哉我儒
制禮我史作樂天地擾順時惟休哉蠻夷戎狄重
譯來貢累聖之化朕何慕焉五靈百寶日來月集
會昌之運朕何感焉凡今而後傲乃在位一王度
齊衆法推舊章補缺政存易簡去煩苛思立人極
乃見天則於戲天生蒸人惟后時又能以美利利
天下事天則明矣坤厚載物惟后時相能以厚生
萬人事地察矣天地明察鬼神著矣惟我藝祖文
考精爽在天其曰懿予幼孫克享上帝惟帝時若
馨香其下不乃曰有唐氏文武之曾孫隆基誕錫
新命續戎舊業永保天祿子孫其承之予小子敢
對揚上帝之休命則亦與百執事尚綏兆人將多
于前功而茲彼後患一夫不獲萬方其罪予一
有終上天其知我朕惟寶行三德曰慈儉謙慈
者天益苟如是則軌跡易循基構易守磨石登刻
金記後之人聽詞而見心觀末而知本銘曰惟天
生人立君以理惟君受命奉天爲子代去不留人
來無已德宗有萬邦整天張宇盡地開封武稱有
爰革隋政奄有萬邦整天張宇盡地開封武稱有
截文表時豈高宗稽古德施周溥茫茫九夷削平
一鼓禮備封禪功齊舜禹巖巖岱宗衍我玄神中
宗紹運舊邦惟新睿宗繼興與天下歸仁恭已南面
網緼化醇告成之禮留諸後人緬予小子重基五
聖匪功伐高匪德矜盛欽若祀典丕承永命至誠
動天福我萬姓古封泰山七十二君或禪社首或
禪云云其迹不見其名可聞祇通文祖光照舊勳
方士虛誕儒書耀齷齪佚後求仙誣神檢玉秦災風
雨漢汚編錄德未合天或承之辱道在觀政名非
從欲銘心絕巖播告羣嶽示示示示示示示示示示
而致昇平此邦家之大業也考茂典而薦至誠登
喬嶽而荅純錫此王者之昭事也結繩已往茫茫
而莫知方冊所存章章而可辨罔不開先流福累治
儲休長發其祥永錫爾類故能禋祀上帝肆觀羣
后追八九之遐躅狗億兆之歡心是以武王勤獨
夫集大統而成王以之東巡高帝平三猾啓天祿
而武帝以之上封曩以五代陵夷四方分裂敷敷

九域顧影而求存顯顯萬民籲天而仰詎不有神
武多難何以戡不有文明至治何以復恭惟太祖
啓運立極英武聖文神德玄功大孝皇帝積善自
始受命無疆歷試于艱難終陟于元后威靈震疊
玄澤汪濊無往不賓有來斯應齊民於奎茂登物
於春臺俾又萬邦成湯之甚盛咸宣九德文王之
有聲啓運于前垂裕於後太宗至仁應道神功聖
德文武大明廣孝皇帝洪基載紹景既誕膺如日
之升燭干率土如天之廣覆于羣生人文化成神
道設教尊賢尚德下武後刑金石之音明靈是格
玉帛之禮蠻貊來同書軌畢臻典彝無闕上玄降
鑒虞舜之溫恭庶民不知唐堯之於變重熙之盛
冠絕于古先增高之文已頒乎成命逡巡其事謙
莫大焉肆于中人獲守丕構其德不類其志不明
弗克嗣興罔識攸濟屬以陽春屆節靈文錫慶由
是濟河耆老鄒魯諸生啓予以神休邀予以封祀
不遠千里來至闕庭朕惕然莫當彼確乎而莫
止俄而王公藩牧紳士列校獻封者五上伏閣者
萬餘以為景命維新珍符紛委不可辭者天意不
何謙諸君從天意宜登介丘成禮敷諭雖至勤
請爾固切念乾坤垂祐宗社儲祉導揚嘉氣僅洽
小康俾夫疆場以寧干戈以息風雨以順稼穡以
登無震無驚既庶既富皆天之賜也豈朕之功歟
雖則告成功紀徽號非涼德之克堪也然而序圖
錄答殊禎非眇躬之敢讓也天孫日觀梁甫仙間
五嶽之宗萬物之始升中燔燎舊章斯在繼繩先
志懿範遵已定之規祇事園壇嚴配肅因心之孝
於是詔輔臣以經置命羣儒而講習給祠祀者罔
有不至供朕身者無必求豐故玉幣犧牲朕之所
勤也羽儀服御朕之所簡也精意篤志夙興夕惕
誠明洞達顯應選彰自天垂恩正真親臨於雲馭
奉符行事子育敢怠於政經粵以暮秋之初恭享
清廟告以陟配孟冬之吉虔登岱宗伸手對越奉
寶籙於座右升祖宗以竝侑禮之正也孝之始也
乃禪社首厥制成若于時天神畢降地祇畢登昉
嚮可期奠獻如覩其薦也雖斯乎明德其感也實
在乎至誠亦復酌豐宮之前聞遵甘泉之受計百
辟委珮五等奉璋肆昔施仁舉善勸治稽考制度
採撫風謠文物聲明所以揚二聖之洪烈歡娛慶

賜所以慰百姓之來思蓋又兩儀之純嘏七廟之
餘慶邦家之盛美蒸黎之介福豈予寡昧所可致
焉惟當寤寐寅畏夙夜惕勵不自滿假不自逸豫
寵綏庶國茂育羣倫以答穹昊之眷命焉勒銘山
阿用垂永世銘曰節彼岱嶽巋然東方庶物伊始
玄感其章自昔受命反始穹蒼燔柴於此七十六
昭錫餘慶遐流羣情所迫盛則爰循前王丕顯是
日告成伊予冲眇無德而名永懷眷祐祗答景靈
聿崇嚴祀用達精誠殊祥疊寓縣奔馳禮無違
者神實格思歲封石累刻字山媚蒸民永泰繁祉
常垂陸機泰山吟泰山一何高迢迢造天庭峻極
周已遠層雲鬱冥冥梁父亦有館蒿里亦有亭幽
途延萬鬼神方集百靈長吟泰山側慷慨激楚聲
謝靈運泰山吟岱宗秀維嶽崔嵬刺雲天岵嶸既
峻嶮觸石輒遷綿登封瘞瘵壇降壇歲肅然石閣
何曉藹明堂秘靈篇李義山嶽嶽控河沂建嶽誠為
日觀啓崇祠岩峩臨渤澥隱嶙控河沂建嶽誠為
長升初諒在茲帝猷符廣運玄言暢文思飛聲總

崑花飄曙輦峰葉蕩春旗石閣環藻衛金壇神
帷仙階溢秘口靈檢耀祥芝三始貽遐貺萬歲之
重鑿非質陶恩獎越迹奉軒墀觸網淪幽裔乘激
限明時周南昔已歎叩西今復悲李太白四月
上泰山石屏御道開六龍過萬壑潤谷隨祭迴馬
跡遶碧峰于今滿青苔飛流灑絕巘水急松聲哀
北眺嶠嶂奇傾崖向東推洞門閉石扇地底與雲
雷登高望蓬瀛想象金銀臺天門一長嘯萬里清
風來玉女四五人飄飄下九垓含笑引素手遺我
流霞杯稽首再拜之自愧非仙才曠然小宇宙棄
世何悠哉○清曉騎白鹿直上天門山際遙羽
人方瞳好容顏捫蘿欲就語却掩清雲關遺我鳥
跡書飄然落巖間其字乃上古讀之了不闕感此
三歎息從師方未還○平明登日觀舉手開雲關
精神四飛揚如出天地間黃河從西來窈窕入遠
山憑崖望入極目盡長空閑偶然值青童綠髮雙
雲鬢笑我晚學仙蹉跎周朱頗躊躇忽不見浩蕩
難追攀○清齋三千日裂素寫道經吟誦有所得

衆神衛我形雲行倍長風颯若羽翼生攀崖上日
觀伏檻窺東溟海色動遠山天雞已先鳴銀臺出
倒景白浪翻長鯨安得不死藥高飛向蓬瀛○日
觀東北傾兩崖夾雙石海木落眼前天光遙空碧
千峰爭攢聚萬壑絕凌歷緬彼鶴上仙去無雲中
跡長松入雲漢遠望不盈尺山花異人間五月雪
中白終當遇安期於此鍊玉液○朝飲王母池
投天門關獨抱綠綺琴夜行青山間山明月露白
夜靜松風歇仙人遊碧峰處處笙歌發寂聽娛清
輝玉真連翠微想像鸞鳳舞飄飄龍虎衣捫天摘
匏瓜恍惚不憶歸舉手弄清淺誤攀織女機明晨
坐相失但見五雲飛○詩望嶺
魯青未了造化鍾神秀陰陽割昏曉盪胸生層雲
决皆入歸鳥會當凌絕頂一覽衆山小○詩洞宿
昔日曾遊此如今九十春紅塵多少客誰是識予
人又詩昔年留字識曾來事滿華夷遍九咳無賴
蛟虬知我字故留蹤跡不塵埋○詩遺山
壤間屹如鬱蕭臺厥初造化手辦此何雄哉天門
何高天險若可階積巒與累塊分明見九咳扶

翠華行不歸石壇滿蒼苔古今一俯仰感極令人
哀是時春夏交紅綠無邊涯奇探忘登頓意慙自
遲回惜無賞心人潛然盡餘杯夜宿玉女祠崩奔
湧雲雷山靈見光怪似愛詩人來雞鳴登日觀四
望無氛霾六龍出扶桑翻動青霞堆平生華嵩遊
茲山未忘懷十年望齊魯登臨負吟鞵孤雲拂層
崖青壁落落雲間開眼前有句道不得但覺骨
次高崔嵬徂徠山頭喚李白吾欲從此觀蓬萊亭
禪山在泰安州西南五里一名蒿里山上有蒿里
祠森羅殿七十五司官屬管陰府死生較量
人間善惡有地獄剉燒春磨之說雖涉誣誘亦足
爲世俗之警勸也宋真宗封泰山禪此上有社首
壇詩惟天祐聖惟聖奉天寶命降兮惟辟
治民惟民戴辟萬國同兮祖武宗文重規疊矩建
大中兮奉符錯事登封降禪告成功兮報本反始
爲民祈福示至公兮洪猷盛德高視古昔垂無窮
兮徂徠山在泰安州東南四十里上有紫源池又
白鶴灣宋石介築室石閭山漢武帝封泰山禪此
其下號徂徠先生

相傳有仙人
石間居其下
介丘山
在泰安州南五十里宋真亭

亭山
在泰安州南五十里
梁父山
在泰安州東

秦始皇封
云云山
在梁父山之東古稱封龍山

安州西南
龜山
在泰安州東南一百四布金山

安州西南
陰佛山
在泰安州東南三十揉耳

山在泰安州東南六十
九女山
在泰安州西南四

修道
鞍牛山
在泰安州西
日觀峰
在泰山頂東雞

峻也切漢而臨邊登高者以致九霄之上愛景者

欲在萬人之先其所惟一其仍惟千伊風靈之有

載彼日觀之存焉夫其夜刻未終曙色猶昧彼窮

高之極遠此有進而無退未辨昏明斯分覆載屢

氣則赫人皆仰之其望也如燭其照也無私昔者

帝王御宇立極垂統封禪及此成功其巡狩應其

春仲莫不登茲絕頂燭遐大明思照煦之義窮造

化之精以為日象一人之德嶽是三公之名信王

象動枯昭泰神祇昉蠶于崇瑞色思効祉以疑升

萬壑春雲欲入封而空上客有才乏羽儀心思騫

翥如照燭之有期故躊躇而不去亂曰日有觀兮絕

代獨立登之望兮無不及何太陽之至精莫不

臨曉日陰靈王克動而雲之微明曉報天雞越氛

外遙分蒼葦之中隱
猶白經天漸紅披草樹以

燈亂耀波濤而血融
夫林嶺寒消煙雲色變星

河寥落以初沒峰巒
幽窻而走電至若門宇蕭

水面穿晴隙以飛鏡歷
散芒角而飄飄露灑交凝風牽影搖望極天涯生

從地表夫弱木之歷出陰之杳杳萬壑收暝于巖
 送曉消古砌之晴雪動寒庭之宿鳥遙空冷滑傷
 寸碧之難留碧嶂岩峩望輪光而漸小教疑生夜騰
 空影斜氣亂山燒光分水花絕壁孤危覺靈之津
 狹炎輝咫尺信長安之路賒既而皆以徐來泛
 圓靈之不礙蒙水氣以珠暗露松陰而壁碎霞色
 收錦天風劍黛披雲之斜吳豁天門而俯對依簷
 乍吐咸生齊魯之間過嶺通明照及草芽之內由
 是遠挂寥落高辭絕頂萬象焜煌而畢照六龍天
 矯以無寧安得足踏聲峭手扶青冥陳白晝之苦
 短願陽鳥之暫停按聖俞詩晨登日觀峰海水黃
 金鎔浴出車輪光隨天行無蹤正是刺我目攢集
 如劍鋒照曜萬物興磨滅萬物凶草木既無命必
 聞石間松當時一避雨安得大夫封人而苟不遇
 抱簡誦 **秦觀峰** 在泰山頂西可望長安相 **越觀峰**
 六龍 在泰山頂可望會稽一名 **丈人峰** 在泰山頂西南
 在泰山頂可望會稽一名 **丈人峰** 特出羣峰世稱
 月觀謂與日觀相對云 **丈人峰** 特出羣峰世稱
 嶽文曰馬嶺在泰山陽石蹬陡險馬至此不敢行

上方鐘落不知處惟見白雲巖畔接黃峴嶺山頂
 陽勢甚險峻 **呂公洞** 在泰山下王母池東壁一穴
 上多黃色 **呂公洞** 如空方丈餘內有呂公石像
 此遊安得相從問丹訣春風同醉岳陽樓 **白雲洞**
 在泰山頂西窈然深 **迎陽洞** 在泰山陽由石蹬而
 邃天將雨雲出其中 **迎陽洞** 上洞中深廣可容二
 十 **逢觀洞** 在泰山陽一穴高深 **捨身崖** 在泰山頂
 人 **逢觀洞** 遊人憇此可覽羣山 **捨身崖** 東南峭壁
 直下約千丈餘四方愚民惑於輪迴之說多捨身
 其中官設藩籬禦之亦不能禁 **命** **事** **得** **論** **詩** **東** **嶽**
 含靈本好生此崖元不是秦坑癡 **馬棚崖** 在泰山
 兒獨味謀身計甘負人間不孝名 **馬棚崖** 陽若覆
 棚其上馬棚崖二字又 **桃花峪** 在泰山頂西南
 名三字崖世傳洞賓所書 **桃花峪** 世傳仙人種桃
 於此大而且紅 **汶源** 知不遠淨出落花紅 **明月章**
 人間一脈通 **桃源** 知不遠淨出落花紅 **明月章**
 在泰山陰羣峰 **登僊臺** 在泰山頂陽世傳呂洞賓
 列秀若屏嶂然 **登僊臺** 嘗至此又山陰有南拱臺

北拱臺巉巖對
時上復平坦
蛻僊巖在泰山陽俗傳王從之龍
脚跌於此人以爲昇仙龍

口在泰山十八盤下衆水所歸飛流直下如龍噴
然曰大龍口其下又有小龍口

密重疊水潺湲石磴縈迴不易攀獨
倚長空頻縱目始知身在白雲間
鰲山在新泰

一十里山形類鰲西有浮澤廟左
右有齊魯二王祠山南有杏山
五峰山在新泰

有寶泉寺榆山
一十里下榆山在新泰縣東北一十
里多生榆故名
曝書山在新

北五里俗傳昔有寨山
道士曝書於此
世傳曾有人避兵於此
宮

山在新泰縣西四十里連萊蕪縣界泰山之左翼
也舊名小泰山上有雲衢岫東有毬杖壑西有

水寨溪五雲澗西北有千人洞相傳漢武帝求仙
建宮於此上有石鞦韆架尚存
宋常曾詔云武帝

易小泰山爲宮山封三峰爲義山
其義山之地曰黃嶺下有洞極深
平雲山在新泰

十八鹿角山在新泰縣南二十里
黃山在新泰縣南

木石佳翠能興雲雨南
響山在新泰縣東北上

故龍亭山在新泰縣東三十里
有廟孤山在新泰

形獨立迤東南有平
大石山在萊蕪縣東一十

山在萊蕪縣西北五里
僊人山在萊蕪縣南

修煉於此上方舟山
有仙入堂亦龍潭進南又有大

龍潭大室山在萊蕪縣北
陰涼山在萊蕪縣

產銅楊丘山在萊蕪縣北
蒼龍峽

山在萊蕪縣西八里
龜兒山在

蕪縣西南三十里
黃羊山在萊蕪縣東南二十五里

里又名聚勝寨

此以仙九嶺山在萊蕪縣
化去九嶺山在萊蕪縣東四十里
所蘆關山在萊蕪縣南五十里

若葫棊山在萊蕪縣東五十里
蘆山在萊蕪縣東五十里
有石棊盤棊子梁武帝取入宮

口山在萊蕪縣東三尖山
在萊蕪縣東南三十里
有三峰形如筆架

望夫山在萊蕪縣北二十五里
人形迤東曰鵬山相傳大鵬集此
如蕭然

山在萊蕪縣西北五十里
來其勢蕭然可畏古封泰山者禪此
冠山在萊蕪縣西南五十里

如千人聲視之有大石自立
高丈五尺四十八
長春嶺

三石為足一石冠勝水峪
在萊蕪縣南二十里
居上其形如冠

在萊蕪縣北九十里
勢高馬谷山在海豐縣北
八十里

大山中有洞留山在海豐縣北
一百二十里
深廣二丈餘

壤方山在德州東十里
平原嶺在德州東南七十里

公菴基山在德平縣
又山在德化縣東北七十里
鎮海濱州及利津霑化海豐三縣之地皆濱大

清河即濟水故道濟水伏流不見
汶水曰泰安州
泗汶村至東平州南西北流入東阿縣界又東北

經長清濟河歷城濟陽齊東武定
青城濱州蒲臺
利津等州縣入海自元時於寧陽縣東築堽城壩

遇汶水入洗以通運河
國朝永樂間又於東平
州東築戴村壩盡過汶水入會通河於是入海之

道多塞汶水既入運河者又從張
秋分流復由故
道會諸州縣溝泉之水合小清河
一名濼水

清河東北注海詳見圖考
小清河發府城西
突泉由華不注山下東行會巨合水
又東經章丘

會清河又會濼河合流經鄒平
長山新城又會孝
婦河又東經青州東北諸縣界入海俗名鹽河詳

見圖考
國朝大清河
小清河

青之區有河曰大清河曰小清河
小清之源出於歷城
之趵突泉中匯濼濼孝婦諸水東北抵樂安高家

山東通志卷之五
七

港達于海大清則濟水渠也自東阿之張秋東北
抵利津富國鹽場達于海往年舟楫浮於二河商
鹽徧于齊魯諸道水利鮮與為儷自永樂初以來
堙塞不通水失其經一值天雨茫茫巨浸壞民田
廬弗以數計乃成化癸巳冬參政唐源潔分巡海
右言於巡撫左僉都御史牟公曰今二河為患守
土諸君子以頻年饑饉民不任勞為辭彼不知救
荒之中有可以興利者役民之中有可以濟民者
惠而不知為政惡在其為民父母也疏河之責其
請當之敢告都憲公曰大下事事當豫圖斯無患
即率屬理之無食之民食之而役之度上下兩得
吾知若必能辦此源潔遂躬任其責焦勞靡寧擁
節宵征相視地形令水工準高下自歷城濬至驢
頭又至樂安小清通矣自張秋濬至平陰之滑口
大清通矣大小清既通水循故道退出鄒平等邑
膏腴可耕之田數萬頃民用大悅其河內備淺又
置豬水閘防溢置減水閘開旁各鑿月河總壘閘
二十有八濬通水路五百二里於是青船入于濟
濟船入于張秋人大稱便

至于荷浮于汶東達于濟入于海濟河今之大清
河也小清出趵突泉流大明湖經華不注山今龍
山河經章丘會濬塔沙三河經鄒平常山新城會
孝婦河又東經高苑博興樂安會烏河北由馬車
瀆入于海此兩河之故道也成化癸巳間道塞水
溢大參候官唐公瀆議召饑民數萬濬數百里通
舟楫之交廣魚鹽之利得湖田數百頃歷城之有
稻實自茲始迄嘉靖癸巳蓋六十年大清如故而
小清之道自博興而西及濬沙孝婦諸河皆決塞
為害歷下之西北百餘里水盤如山阜道多梗塞
每雨霖暴漲溪瀆川奔漂居廬災禾稼濟人之憂
莫甚焉維時靜庵袁公來撫茲土乃奮歎曰水以
養人顧以害人治之無道耳吾聞之善者順其性
莫與之爭為之委以殺其勢斯轉害為功矣害之
弗祛惟撫之愆遂自博興達歷下開小清故道幾
三百里疏鄭黃溝分新城之流疏新河殺鳥河之勢
其清沙孝婦諸河則濬其塞導其支而樹之防於
是諸水悉平成汪之小清河矣又歷下之西南大
河之北黃岡之西舊石橋四出迴折八十餘里大

旁達曲貫於是諸路之水咸注之大清河矣夫濟水經緯齊充之墟千餘里派析條分驅而之道俾生民無水之虞而反滋其利然非抱康濟之德焉拯惠之誠闡蒸黎之休審山川之紀未有能濟者也於乎唐起其端而公益大其後上下百餘年為猷駿功炳炳齊魯邇其時亦癸巳若造物相之而然者其數乎哉苟嗣是有為之紹殆萬世之利也竊謂九河失道神禹蹟微而江北充冀之區每秋水橫發盡其泛溢而莫之理畏動寡謀者則諉諸海桑陵谷之變而貪功喜事者又鑿以自用而昧水之宜乃若樹不可已之功惟仁且智者能之故清河之後三載而民不困時大巡彌庵方公實與有議而藩臬公若先大參今布政張子欽憲副張子維憲副祁子鶴趙子錦僉憲史子臣周子顯揚謝子蘭咸樂觀厥成惟公務大體畧煩細民有陰被其福而莫之知者去之日咸遶道慟哭三十里濟守應子楨乃疏其事以請余覽而異之曰是東人之利罔窮而愛弗竭者善書可也

秋冬俱涸盛夏霖雨時水或漲溢從禹城流入界東接濟陽黑水灣北流至樂安縣白龍口入海又西北流至德州界經德平西北十三里曰上河又經陵縣武定州南三里又東北至海豐縣入海今其流皆涸每值霖雨河水泛溢居民患之或曰即九河經流九河各縣白馬頰河環繞於平原縣之故道云

之東南商河縣之北三十里與地記曰即馬篤河也今東昌府高唐堂邑莘縣亦有馬頰河曰覆舖河在陵縣西三里至海豐縣北二十五里寰宇記云在無棣縣界蓋陵與海豐即古無棣境也曰鈞盤河在德平縣西南東至陵縣東五十里今尚謂之盤河店又東至樂陵縣南入海曰南津河在陵縣南一里東至樂陵縣北樂陵今有南津鄉又東北至海豐縣北九十里今涸為蔬圃又海豐有大枯河即南津河之下流也曰徒駭河在齊河縣北十里即所謂徒河者是已今直隸滄州亦有徒河○按九河在濟南者惟五其徒駭胡蘇簡濼濰字記皆以為在滄州惟太史河不知所出蔡九峰

三唐人集累積傳之語遂得其六歐陽志輿地記

又得其一或新河而載以舊名或一地而立為兩

說要之皆似是非而非無所依據至其顯然謬誤者

則班固以滹沱為徒駭而不知滹沱不與古河相

涉樂史馬頰乃以漢篤馬河當之鄭氏求之不得

又以為九河齊桓塞其入流以自廣夫曲防齊之

所禁塞河宜非桓公之所為也河水可塞而河道

果能盡平乎皆無稽考之言也惟程氏以為九河

之地已淪於海引碣石為九河之證以為滄州之

地北與平州接壤相去五百餘里禹之九河當在

其地後為海水淪沒故其迹不存方九河未沒於

海之時從今海岸東北更五百里平地河播九在

此五百里中又上文言夾右碣石則九河入海之

處有碣石在其西北岸九河水道變遷難於推考

而碣石通趾頂皆石不應仆沒今充冀之地既無

此石而平州有山名碣石者尚在海中去岸五百

餘里卓立可見則是古河自今以為海處向北斜

行始分為九其河道已淪入於海明矣漢王橫言

於海後世儒者知求九河於平地而不知求碣石

有無以為之證故前後異說竟無歸宿蓋非九河

河在章丘縣東一里即繡江也源發會仙山下合

-5 215 35 875" data-label="Text">

入小清河在章丘縣西北流至柳塘口入小清河之瓜

漏河在章丘縣西南七里每夏秋雨溢與清河合

南羣峪中水清而駛東北流至明杜莊之石厓泊

然而止土人名其處為參水灣夏秋積雨羣峪之

水來匯溢至城南會于清河雨既霽灣以下復爾

枯竭故以漏河目之然曰滲曰漏土人知為河之

滲漏而不知為濟之伏也先儒謂濟水性下勁疾

能入河穴地流注顯伏以今考之是河自滲水灣

以北三十里至於月宮於枯河涯側泓顯一泉又

東北四十里至於明水則湧百脉府灣諸泉驗之

色味皆同水勢相敵蓋泉自滲水灣伏流地中經

月宮見而仍伏至百脉麻灣而後湧出也所謂若

山

山

山

山

山

山

山

山

山

山

-5 835 35 875" data-label="Text">

山

斷若續而實有源流或見或伏而脉絡可考沙河

者是已若其暴溢則潢潦耳非河之本水也

清河又濱州霑化縣南三十里亦有沙河自大清

東入海孝婦河在淄川縣西門外其源出青州益

文姜事姑孝踰險汲泉以供姑嗜一日忽泉湧於

室遂成河一名孝感泉合龍崩二水北經長山新

城縣界流范陽河在淄川縣南二十里乾溝河在長山縣西

入小清河

出長白山流系河在長山縣北二十里苑城店

入孝婦河

河在長山縣南二里源出米烏河在新城縣東三

矮槐樹北即時水也亦滂淄河在新城縣東南源

作形水流入小清河

至索鎮店西徒河在齊河縣北八十里即禹貢

南入烏河

水可在齊東縣東南二里成化間開濬自西南引

大清河

望邑有地曰馬家窪者近小清河與白雲湖相接

一遇大雨湖水即通小清河而瀰漫于馬家窪

沒民田二千餘頃諸邑水患未有甚於此者歷百

數十年未有弭之者巡撫都憲賈公銓日觀其患

乃屬布政司參議賈公格按察司副使李公琮躬

大清河

望邑

一遇

沒民

數十

乃屬

督夫

變淪

之及

者大

章丘

劉二

下經

山北

都泉

馬崖

里源

孤山

源出

潮泉

汶河

泰山

陽一發萊蕪縣寨子村至泰安州靜村鎮合焉名曰壑汶西南流與小汶河合流入兗州府寧陽汶上縣界又西南流至東平州界又北流經東阿縣又東北經長清齊河諸縣界由濟木故道入海詳見兗州汶漕河在泰安州南五十里源發濼漆河在安州源出泰山白龍池經城西達汶河

峒經城西五梳洗河在泰安州源出泰山黃峴小里南入汶河

汶河在新泰縣東北三十里源出東河在新泰縣出孤山下西南流泥河在新泰縣四里源出塞三十里入小汶河

汶廣平河在陽流西南六十里源出官山司馬河在萊蕪縣西十里源出衛河在德州城西蓋衛漳大屋山西南入汶河

漢名屯氏河隋疏為永濟渠又名御河自河南衛

亦行篤商河在商河縣南三里東北經樂陵縣入馬河

勢故小河在臨邑縣南三十里相傳滹沱河隄其名

索河在武定州南五十里今淤為平壤民居東南二十年州判王滋築隄居西北者多被水患成化十五年州判王滋築隄居西北者多被水患成化十五年州判王滋築隄居西北者多被水患成化十五年

城內西北隅源出歷下諸泉一名西湖其地占三之一由北水門出流注大小清河入海按鄆道元水經註灤水北為大明湖湖水引瀆東入西郭而側城北注又上承東城歷下泉源競發北流出郭一統志源出舜泉今按灤水遶城北流向東不入城舜泉亦止成一井不流惟北珍珠濯纓諸泉今在德府內者北流入大明湖而自北水門出注灤水如舊豈湖中自有泉源暗發人不及見耶今

湖多為民居填塞治園夾蘆為沼小舟僅通曲港

而蔬果蓮藕菱芡魚蟹之利民頗資之

曉六月蓬瀛蒸座涼滄海桴浮成曠蕩明河槎上

更微茫何須辛苦求人外自有仙鄉在水鄉

前呵驚白鷺獨騎欵段遶湖歸張養浩詩浮空汎

景沂流光箕踞船頭倒羽觴喚出湘靈歌一曲水

雲搖蕩暮山蒼○肇余復鄉土樹石皆華滋沔彼

湖波綠倍覺香可厄携朋訪蓮葉浩浩從所之俯

視亂山影與樹相參差商飈一披拂夾岸蛟龍嬉

舉手欲攬玩復恐陽侯悲平生慕天游不意今有

茲赤壁坡仙笛羨陂少陵詩二子孰可繼沙鷗弄

晴喜隱隱輕雷動水西水東殘日抱晴靄

女牆倒颭紅旗影農屋斜連綠稻畦張相池亭煙

漠漠閔公祠墓草萋萋迴無不盡登臨感却掉涼

風過別溪○雲水地臨三憲節江湖天放一漁舟

虛煩倚樹看黃帽耐可乘槎漾碧流○漾漾蓮舟

繫古槎沉沉波影照烏紗多情最喜臺中客乘輿

陰暑氣微主人迎客敞山扉翻愁使節傳呼近驚

起舟前鷓鴣山湖在府城北二十里灤水自大明湖

白鷺飛鵲山湖東北流注華不注山下匯為湖又

東北流入大清河而水不及鵲山湖矣

為小清河而水不及鵲山湖矣

竹希仁 **白雲湖** 在章丘縣西北七里周圍六十里

改今名 **白雲湖** 俗名劉郎中泊產魚藕菱芡蒲葦

洪武間設河泊 **灤水** 水經注云灤水出歷城故城

所歲有課入云 **灤水** 西南泉源上舊水湧若輪春

秋公會齊侯于 **灤** 是也俗謂之娥姜水以泉源有

舜妃娥英廟故也又云 **灤水** 北流注於濟謂之 **灤**

口在府城西南二 **巨合水** 在府城東七十里東源

十里詳酌突泉下 **巨合水** 曰榆科西源曰江泉水

北流各五里 **明淨水** 在章丘縣百脉泉右其泉至

合小清河 **明淨水** 潔纖塵不流上人用以洗日

退昏翳側出 **般水** 在淄川縣東南十五里龍泉鄉

入西齊灣 **般水** 一名魚頭河自西北入孝婦河

淄水 在淄川縣東南七十 **豐水** 在淄川縣東北三

入小 **明水** 在淄川縣西南三十里一曰 **萌龍水** 在

清河 **明水** 水源出夾谷山東北流入瀧水 **龍水** 在

川縣西南二十里源出 **沖德水** 在陵縣東俗 **義姑**

山東北會 **明水** 入孝婦河 **德水** 呼十里河 **義姑**

漿水 在萊蕪縣西北六十里俗傳有姑嫂 **漿水** 在

界旱則涸故曰 **乾時** 按時水本在青州此或其入

海之支 **趵突泉** 在府城西一名 **瀑流** 平地泉湧高

流也 **趵突泉** 或至數尺 **蓋濟水** 伏流至此而發

樂水 之源也 由東北注小清河入海 **略** 按圖泰山之北與齊之東南南諸谷之水西北匯

分暗來都灑歷山塵滋榮冬茹温常早潤澤秦茶

味更真已覺路旁行似鑑最憐沙際滿如輪層城

齊魯封疆會况託娥英詫世人元趙孟頫詩淨水

歲旱不愁東海枯雲霧潤蒸華不注波濤聲震大

湖時從泉上濯塵土冰雪滿懷清與孤張養浩

物平莫如水陸阻乃有聲云胡在坦夷起立若

紛爭無乃滄海穴世漏元氣精不然定鬼物搏擊

風壽驚餘地王守仁詩樂源特起根虛無下有鰲

窟連蓬壺絕喜坤靈能爾幻却愁地脉還時枯驚

湍怒湧噴石竇流沫下瀉翻雲湖月色照衣歸獨

晚溪邊瘦影伴人孤太原晉守詩濯盡塵襟一點

無皎如寒露在水壺風鳴谷涌聲先到歲旱山童

澤未枯定有靈根連海岱應教餘潤比江湖他年

策杖遊王屋解道尋源與不孤浚川王

水東來狀泉開湧玉林疑疑焦釜沸翻石

作澤隨雲遠成波助海深金線泉在府城西

春回潛躍遂鬱有羨魚心金線泉方池泉亂發其

下東注城壕澄澈見底波心南北有金線一道隱

泉無風到底塵埃盡珍珠泉在府城內有

界破冰銷一片天珍珠泉在鐵佛巷街東

今淤塞北珍珠泉在都司西北白雲樓前今規入

-5 225 35 875" data-label="Text">

德府城中矣泉瀑起粒粒如珍珠匯為大明湖

舜泉在府城內舜祠下又名舜井晉書山麓舊

雨冷浸平湖別有天南狩一時成往事重華千古

似當年更應此水無休歇餘澤人間世世傳歐陽

修齊井歌岸有時而為谷海有時而為田虞舜已

沒三千年耕田浚井雖鄙事至今遺跡還依然歷

山之下有寒泉向此號泣于旻天無情草木亦改

色山川慘淡生雲煙一朝垂衣正南面臯夔稷契

來聯翩功高德大被萬世今人過此猶留連齊州

太守政之暇鑿渠開沼流清連遊車擊轂惟恐後

衆卉亂發如爭先豈徒邦人杜康泉在舜祠東廡

-15 215 25 875" data-label="Text">

知樂此行客亦為留征軒杜康泉下世傳杜康

用斯泉釀酒或以揚子江水并惠山泉華泉在華

稱之一升重二十四銖是泉二十三銖華泉不注

山下今泉源七十二泉按一統志濟南名泉七十

-5 215 35 875" data-label="Text">

枯竭不流七十二泉二趵突為上金線珍珠次

之其餘不能與三泉侔矣今按趵突金線珍珠杜
 康舜泉舊志已收其曰皇華曰柳絮曰臥牛在金
 線東曰東高曰南激玉北漱玉在金線南曰無憂
 曰石灣在趵突南或云在檻泉西南曰酒泉曰湛
 露在無憂西曰滿井曰煮糠在趵突北曰散水曰
 溪亭在北珍珠東曰劉氏曰濯纓在北珍珠西曰
 灰泉在濯纓西北曰知魚在灰泉東南珠砂在灰
 泉西曰白雲在劉氏南曰登州曰望水在萬竹園
 內曰洗鉢在登州東北曰淺井曰馬跑在洗鉢西
 南曰香泉在舜泉西曰鑑泉在舜泉南或云即檻
 泉也曰金虎在李承務巷或云即黑虎也曰東密
 脂在金虎西南曰西密脂在東密脂西曰孝感在
 孝感坊內曰玉環在布政司前曰羅姑在塔巷街
 東曰混沙曰灰池在城西南角場下曰芙蓉在姜
 家亭前曰滴水在西務北曰灰灣曰賢清在城西
 五龍堂東曰雙搖在城西丁字街北曰溫泉在城
 西石橋北城下曰汝泉在神童寺內曰龍門在神
 童寺東曰染池在龍門東曰懸泉在中宮東或云
 在龍洞口曰都泉在中宮鎮東南曰柳泉曰車泉

曰甘露在大佛山曰林汲在佛谷內曰白
 舍莊北五里曰金沙曰白龍在龍洞山曰花泉在
 張馬泊曰獨孤在靈巖寺或云在天麻嶺下曰金
 泉在章丘巖堂嶺或云即醴泉也北曰漿水在龍
 山鎮東南曰南煮糠在蠓山窩北曰苦苣在柳鋪
 東一名蒿苣曰鬻斗在梨峪門家莊曰鹿泉在石
 固寨曰龍居在章丘長城嶺西合趵突諸泉及章
 丘百脉泉總七十二見名泉碑齊乘曰濟南名泉
 碑論七十二泉遠至中宮靈巖諸泉具載而華不
 注之華泉明水鎮之明泉皆失不取况其名亦未
 雅稱蓋殘金俗筆也永樂間山東僉事晏壁作七
 十二泉詩其泉名視名泉碑所載間亦不同蓋歲
 久泉源淤塞者多好事附百脉泉在章丘縣南三
 會訛傳固亦不足辨云
 圓半畝許其源上湧百脉俱發左曰東麻灣泉類
 百脉右曰西麻灣泉自石壑中湧出俱會百脉泉
 曾鞏曰歷下諸泉皆岱陰伏流所發注泉在章丘
 發西則趵突為魁東有百脉為冠
 六十里虎山之麓俗傳唐尉遲敬德與單雄
 信奪槊既而按槊泉湧故名下又有漿水泉醴泉

在鄒平縣西南三十三里泉深丈許潤徑靈泉在

平縣西南二十里其龍泉在淄川縣東南二十五

于中旱天井泉在長山縣西南三雙連泉在東城

此則彼動擊彼則此動故名德異泉在齊東縣儒

食為歲且久成化已亥江都趙君廷光以名進士

出宰是邑循良之治蔚為山東首稱民咸歌之問

詰明倫堂程試諸生爰矚斯井之塞而詢其由衆

曰鹵故也趙曰噫盧城之井苦而復甘在昔可考

試一浚以驗何如遂命役人出其泥深至五六仞

方始及泉泉冽而寒飲者甘之汲者良以為便凡

邑戶父老皆扶藜聚觀且歎曰此吾侯德政所感

也不然何斯異泉特為吾民出耶請名之曰德異

夫井德有常初無甚異之可疑者惟茲變苦為甘

則山川靈秘轉功移之機不有所感召未必然爾是

夫合浦去珠以孟嘗後還中牟飛蝗以魯恭不入

感化之妙一理而已在物且然則感夫人者將使

改惡而遷善革薄而從忠去邪黃龍泉在長清縣

而歸正不於是乎可悉推耶黃龍泉在長清縣

池黃龍雙鶴泉在長清縣靈巖俗傳法定禪師居此

鶴飛鳴其下洎涓果得甘露泉在長清縣東南六十

二泉其旁又有卓錫泉甘露泉在長清縣東南六十

又有石龜平七僊泉在長清縣東南六十

岸獨孤諸泉在長清縣五峰山龍泉在肥城縣西

流上武惠泉在長清縣之左岡上龍泉在肥城縣西

朝泉在肥城縣白鶴泉在泰山昇元觀後水天神

泉在泰山懸水簾泉在泰山巖巖亭右懸崖鐵佛

寺泉在泰安州東二十五里有鯉魚灣泉板橋灣泉

又十里有北溪泉順河馬兒溝泉在泰安州東南

泉谷家泉皆在州之東

十餘里有羊舍泉力溝泉又十里有東西二龍灣

柳泉濁河泉水泊泉斜溝泉皆在州之東南

泉在泰安州南八里又二里有木頭溝泉又二十

州之南張家泉在泰安州西南五里又三十餘里

詳見東古河泉在新泰縣西南三

流四十里北寶泉在新泰縣東北二十五里

泰縣南十五里因南師泉在新泰縣西北十

其水色如玉故名南師泉在新泰縣西北十

泉在萊蕪縣西南十五里旁有烏江泉在萊蕪縣

泉俱南流入汶河湖眼泉在萊蕪縣東南三十

井在府城縣治北極臺下正德九年德府修北極

後塔巷街東甘露井在府城南大佛頭山井感應

井在府城內北極臺下正德九年德府修北極

在此詰且即其地鑿之未數仞泉湧出色清朗公

味甘遂甃石作亭于上名曰感應鄒襲有記朗公

井在府城東南三十里聖井在章丘縣南二十里

莫知其始水甘潔而無盈涸歲旱禱雨上方井在

輒應金迪功郎于女翼有危山聖井記上方井在

井在鄒平縣西南三十里禮泉聖惠井在齊東縣

廟旁延安邑始邑無學至元壬辰

成君輔之倡邑人經始為學既成遊者寢盛歲時

祭祀膳羞嘗病遠汲乃相與度地鑿井得泉而甘

咸曰茲邑井且甘所水一鹵惡而茲泉獨甘殆地

靈耶遂名其泉曰聖惠歲久弗治向之甘且便者無異於衆井至大辛亥邑人稅使楊鈞滌焉而井復舊嘗試爲之語曰子亦觀夫水乎自其一勺之多不息其逝故乎四海人之生也繇提孩以至成人下學上達爲周孔爲堯舜鳥異乎是然而有不至焉者習不同也方其未有知也斯學之父命師教勉焉孜孜幸而得之靡朝以夕沒齒亡勤此固所謂好而樂之者其次有月至焉者有日至焉者有朝念而夕違者若然則於其所無因靡望其有知而所存蓋已枯亡之矣其夫聖也宜遠辟諸汲汙而不病而井者乎有不莫之治而汙者乎有不汙而治且益甘者乎在易井之象曰木上有水井之德則終亦無禽而已矣蒙之象曰山下出泉蒙君子以果行育德夫既言德行矣果育誠何事哉聖人遠矣二三子誦其書思其義以求其所以學學之所以如周孔如堯舜者苟不至焉無自畫也一人爲之一家刑之一國化之以及於天下後世則所謂惠者不馬局井在齊東縣治西一里元時既遠且大矣乎

琉璃井 在長清縣南三十里凡八井下皆湮塞知鑿自何時每井皆以琉璃甃

龍泉井 在德平縣龍泉寺內其水

甘潔雖大古井在海豐縣驢山旁山有洞深廣可容數百人沿海水多鹹惟此水甘

潔時取不竭人呼爲自然泉

易源井 在樂陵縣後地勢低窪水呼爲自然泉

白條溝 在鄒平縣東北十五里其源一出故名

鄭黃溝 在長山縣東三十里靜家

源北流至新無棣溝在海豐縣西北十五里與商

初滄州刺史薛大鼎開商津河因故道疏之達海

又曰無魚龍灣在新城縣東北四十里

東北四十里西北大灣在武定州南四十里方十

流司馬河入汶

餘頃北有堤橫亘民獲魚

利黃龍灣在海豐縣北七里黑水潭在德平縣西北十五里

龍潛其中土人祈禱輒應上有龍王廟俗傳有三溪在

安州泰山登仙臺下曰東溪西溪中溪相去各十餘里濟山樂

在鄒平縣西十里飲馬池在府城內都司北也有芙蓉

道玉女池在泰山頂一名聖水池側有玉女像泉

源素壅蜀宋真宗東封先望頓置泉忽湍湧上徙清泚可鑑味甚甘美上致若請浚治之像頗摧折

劉承珪易以玉石為龕奉置舊所自元迄今池久不治弘治辛亥通政元守直致禱泰山命加修葺

周堯以石王母池在泰山下一名瑤池水極甘潔上覆以亭

池宋李詩昔黃帝建觀於長名曰岱嶽嘗遣女七人雲冠羽衣脩奉香火以迎西崑崙真人歷

世寢遠人華名存建殿崇像當澗嶺谷設為池館現嶺會石經谷集水簾洞同為源委焉白龍池

兗州府

崧陽山在府城西三十里宋熙寧中甌山在府城

十里北齊時境內有猛獸為患張華原來刺防山兗州山中忽有六駮食獸咸以為德化所致

在曲阜縣東二十里禮記孔子父母合葬于防山其墓與伯皮墓俱在山北二十里乃防地非防山

也尼山在曲阜縣東南五十里連泗水鄒縣界一云顏氏禱於尼丘山孔子應禱所生之地祖庭廣記

峰連時中峰之麓有宣聖廟廟東有中和殿南有

觀川亭亭下有智源溪上有坤靈洞大學李東

其西顏母在其東周原敞宏址中有文宣宮年深

歲復改上雨蕪秀風蒼黃設俎豆俯仰思儀容周旋入寢殿棟半已空丹青剥像貌暴露炎埃中

因之起深痛蹙額面發紅荒苔臥石柱隱隱雙龍乃知前朝事規制本穹窿興替豈有時闕里方

尊崇紛紛緇黃輩各自傳其宗珠林映貝閣勢若爭雌雄吾曹衣冠士此涕詎無從昨逢中臺彥感

舊傷遺踪惜哉不共到獨此心顏母山在尼丘山

仲仲他時按部後為我迴青驄

上有聖井顏九僊山在曲阜縣靈山在寧陽縣

以廟遺址九僊山北五十里靈山九十里連新

秦縣界其山樹木葱鬱四時蒼翠上有雲陽山

記少昊葬雲陽顏師古注云雲陽山名在曲阜今

曲阜縣北有少昊墓墟址而無此山惟土石隱然

起平地者或古所謂雲陽世久陵坤靈洞在元

谷變遷失其山形耶姑存其名

場東遊記曰昔有人持火曳絙而入及數丈忽

隙間有光觀之乃一室口廣兩楹許中橫石牀石

皆天成元周作詩五嶽千鴈列岡巒一洞龍

雲山在寧陽縣西北十里上有金峰

寺山洞有石佛山告山在寧陽縣東北二十里又十里

佛又名佛山皆南山在寧陽縣南六十里上有水

淨山采山皆南山在寧陽縣南六十里上有水

在縣東北頂山在寧陽縣東一百里又北有龜山皆以

形得名連魏家寨山在寧陽縣西三十里其山高

汶上縣界季人多避岡山在鄒縣北五里南北並起南岡有

兵此山大字形跡然馬鞍山在鄒縣北二十里上有孟

剥落不可曉矣九龍山在鄒縣東北二十里山形九

前今改置城靈山縣東五里四基山在鄒縣東三十里

又有五龍山四基山在鄒縣東三十里

南五十里連魚臺縣界曰形如鳧飛南有呂公洞

上有伏羲廟遺址世傳伏羲畫卦於此故土人呼

張姓祖字七百三

其處為嶧山在鄒縣東南二十五里一名鄒嶧山
 入卦山嶧山峰巒秀特洞窟玲瓏石開孔穴相通
 謂之嶧孔秦始皇刻石頌德嘗登此山今名其刻
 石處曰書門
 昔嗣世稱王討伐亂逆威動四極武義直方戎臣
 奉詔經時不乂滅六暴強廿有六年上薦高號孝
 道顯明既獻泰成廼降專惠窺輒遠方登于嶧山
 羣臣從者咸思攸長追念亂世分土建邦以開爭
 理攻戰日作流血於野自太古始世無萬數降及
 五帝莫能禁止廼今皇帝一家天下兵不復起災
 害滅除黔首康定利澤長久羣臣頌略刻此樂石
 以著經紀皇帝曰金石刻畫始皇帝所為也今襲
 號而金石刻辭不稱始皇帝其於父遠也如後嗣
 為之者不稱其功盛德丞相臣斯臣去疾御史大
 夫臣德昧死言臣請界刻詔書金石刻而明白矣
 臣昧死請制曰可
 桐魯頌曰保有鳧繹郭景純謂繹山純石積構連
 屬如繹絲然故以為名禹貢作嶧其名也魯頌
 作繹取其義也左傳曰魯師入郟邾人保于繹
 者多疑孔穎達疏禹貢謂下邳之西自有葛繹州

禹貢所載非此山也及觀其疏魯頌則引禹貢之
 文以為證廼為此山矣又鄒山記云鄒山古之嶧
 陽魯穆公改為鄒今其地猶多桐樹則圖經之所
 考當為不謬夫環魯之山多矣論其玲瓏秀峙蓋
 未有若此山之奇者故四方游士皆指以為靈仙
 之窟宅而塵寰之福地也所謂下邳之嶧蓋罕聞
 焉昔秦事巡遊車轍遍天下凡六刻石而首登於
 此則其為名山也舊矣金大定丙申歲清日立石
 府珍碑嵌巖崎峭千態萬狀他山之秀未必可與
 並焉道家者流所謂洞天說此非其一歟頃導
 江張先生題嶧山詩云淮壖有葛繹其陽孤桐生
 地里殊迫隔山名難混并蓋謂此山去今徐地遠
 非禹貢所載嶧陽孤桐之山也竊嘗考之書曰海
 岱及淮惟徐州詩閔宮云保有鳧繹奄有龜蒙遂
 荒徐宅春秋文公十三年杜預注云嶧山在鄒縣
 北今山之西南有村曰故縣疑其為古鄒縣也唐
 杜祐通典云故鄒國城在縣東南周圍四十里上

冠峰巒下屬巖壑窮險勝景有鄒嶧山宋浼齋王
氏詩補傳云鳥繹二山皆徐國之地繹與嶧同李
透仲詩解曰保有鳥繹之繹即禹貢所謂嶧陽也
陳大猷書解秀注薛氏云繹山在襲慶府鄒縣此
山始無土壤故山陽孤桐可貴程氏春秋分記嶧
山在鄒縣東南三十里高秀獨出太平御覽嶧山
事跡引爾雅曰鄒嶧純石相積連屬而成山鄒山
記曰鄒山古之嶧山也孤桐之所植邾文公之所
卜山下是鄒縣本是邾國魯穆公改鄒山從邑變
故謂鄒山嶧陽猶多桐樹宋會要大中祥符元年
詔封嶧山神為靈崇侯迨聖朝屢頒詔誥祀典所
載名山大川依期致祭民人既被其福而無旱乾
木溢之災矣元龜東方巨鎮宗岱宗羣山
列侍臣妾同西南崛起一萬仞却立石窟如爭雄
向年天星下天宮墜地化作青芙蓉外如刻削中
空同閬風玄圃遙相通我昔東游訪青童羣仙邀
我游中峰悔不絕粒巢雲松失身誤落塵網中如
今可望不可到艤舟空羨冥飛鴻神仙可學事亦
晚安用屑屑悲秋蓬吾聞嶧陽有孤桐鳳凰鳴處

遠避何曾數龜蒙嘗讀禹貢書其陽產孤桐剪伐
成何用茅茨舜為宮諒惟製琴瑟搏拊歸良工因
之懷古人仰睇雲霄中嶧山衆壑臨玄地
孤峰槩太清斂花香霧噴嘘石細雲輕一日可忘
世十年那此生芟荷須自製鹿豕故同情○干仞
下迴礫孤桐削自垂泥沙吾有恨琴瑟爾何辭願
入明時貢愧無清廟資山接輿山在鄒縣東南五
中足幽賞歎息多悲接輿山在鄒縣東南五
相接故名其前後屬昌平山在鄒縣東北五十
有塘口山牙山陽山昌平山在鄒縣東北五十
昌平鄉謂此又二十里有珠山商山又有距越
越山皆在縣東北連絡不絕為尼山之翼云距越
山在鄒縣東北七十里有龍井距越廟下有開元寺呂公
洞有鳥山南麓洞門小而內甚弘深妙光洞在嶧
山洞穴甚多妙光武洞在鄒縣南六十里瓦曲村
光為最大者云

昌平山在鄒縣東北五十里

昌平山在鄒縣東北五十里

元大德間有**高皇埠**在鄒縣東十五里許陽牙二

碑記尚存嘗避**石經埠**在鄒縣東北二十里珠山之

於此故名**龜山**在泗水縣東北五十里

經語又有三石豎如**龜山**詩奄有龜蒙即此春秋

鼎足俗呼支銅石**鳳凰山**在泗水縣東南五十里

龜陰之田在**鳳凰山**有珍珠泉東阿縣西三十里

北今屬新泰縣**鳳凰山**在泗水縣東南五十里

五里亦有**昌山**在泗水縣東南二十里下有鮑

鳳凰山**昌山**村東巖黃陰三泉皆流入泗水

尾山在泗水縣東南五十里泗水**聖公山**在泗水

六十里俗傳山頂上**九奇山**在泗水縣南

有孔子曬書遺迹**九奇山**在泗水縣南

在泗水縣西北三十里又有**朝陽岡**在泗水縣

門山北三十里又有**朝陽岡**在泗水縣

里**鳳凰嶺**在泗水縣北二十五里

祈雨有應東阿縣西**龍山**在滕縣北四十里

石門山有東哭山西哭山俗傳梵王母尋子之處

山在滕縣東南五十里即華采山又名義珠山上

色見者大水今訛作陶山謂有微子墓皆謬**高山**在滕縣

朱墓或作西嶽山謂有微子墓皆謬**高山**在滕縣

有薛山為薛水發源處**雲龍山**在滕縣東三十

百步許突出一泉**落鳳山**在滕縣東二十里其狀

有鳳凰落此山其旁又有大**公牙山**在滕縣東六

山尖頂山浮柱山皆在縣城東**牙山**在滕縣東六

絕高下有寺因山勢結**老君山**在滕縣東南三十

構山在滕縣東南三十里霜降後**湖山**在滕縣東

母山在滕縣東南三十里霜降後**湖山**在滕縣東

土山戴石如灰堆之狀**天保山**在滕縣東南九十

興雲即雨或曰壺山**天保山**在滕縣東南九十

絕上有**栢山**在滕縣南七十里舊名趙山遠望色

天保洞栢山在滕縣南七十里舊名趙山遠望色

立其東有夷公山其南又微山在滕縣南一百里

有鉅山銅閣山洞山雲山微山石山戴七上有張

子之山未詳微奚公山村社上有奚仲墓連青

山在滕縣東北五十里山形臙臙越峰山在滕

北然挺拔中皆有泉舊名曰連峰越峰山在滕

秀麗年觀青龍山在滕縣東北五十里山形盤踞

十里亦有寄寶山在青龍山東南嶗俗傳謂車稍

青龍山嶗縣北六十里一名君山在嶗縣北六十里

山三峰山滄浪淵出此一名君山在嶗縣北六十里

無盈涸有平田數頃昔有隱者王老抱犢山魯鄉山在

犢耕其上後遇異人仙去又名抱犢山魯鄉山在

縣東北七十里舊有魯鄉季文夾山在嶗縣北七

子廟亦名季山俗名神峰山季文夾山在嶗縣北七

夾谷也其地馬山在嶗縣南九十僊壇山在嶗縣

又有夾兒山馬山在嶗縣南九十僊壇山在嶗縣

里許一里馬山在嶗縣南九十僊壇山在嶗縣

有仙陽山在金鄉縣西北三十里羣葛山在金鄉

主十五里相傳為魚山在金鄉縣北

葛仙所經故名魚山在金鄉縣北

東一里官道左西自曹定東抵魚臺綿遠王家岡

三石餘里雖各因地得名其實皆金嶺王家岡

在金鄉縣北三里魚宅阜許委曲綿遠其狀類魚故

名春城阜在金鄉縣棲霞山在單縣東四里世傳

石題誅文亭山在城武縣西北二里歷山在曹州

今廢文亭山在城武縣西北二里歷山在曹州

濮州餘皆以地近附會詳見濟南歷山下清丘

山在曹州西南三十里春荷山在曹州東南三十

定陶縣曹南山在曹縣南八里俗名土山詩南山

是也曹南山在曹縣南八里俗名土山詩南山

是也曹南山在曹縣南八里俗名土山詩南山

是也曹南山在曹縣南八里俗名土山詩南山

是也曹南山在曹縣南八里俗名土山詩南山

是也曹南山在曹縣南八里俗名土山詩南山

是也曹南山在曹縣南八里俗名土山詩南山

是也曹南山在曹縣南八里俗名土山詩南山

是也曹南山在曹縣南八里俗名土山詩南山

是也曹南山在曹縣南八里俗名土山詩南山

是也曹南山在曹縣南八里俗名土山詩南山

是也曹南山在曹縣南八里俗名土山詩南山

是也曹南山在曹縣南八里俗名土山詩南山

是也曹南山在曹縣南八里俗名土山詩南山

是也曹南山在曹縣南八里俗名土山詩南山

是也曹南山在曹縣南八里俗名土山詩南山

是也曹南山在曹縣南八里俗名土山詩南山

是也曹南山在曹縣南八里俗名土山詩南山

是也曹南山在曹縣南八里俗名土山詩南山

是也曹南山在曹縣南八里俗名土山詩南山

是也曹南山在曹縣南八里俗名土山詩南山

是也曹南山在曹縣南八里俗名土山詩南山

是也曹南山在曹縣南八里俗名土山詩南山

山東通志卷之五

大山雨天下小山雨一國曹景山在曹縣東南四

北衛文公徙居楚丘測日影於髮山在定陶縣北

十五世葬地積壤之高髣髴如山兩城山在濟寧

上有振鐸祠宋王禹偁有碑今廢

十晉陽山在濟寧州西三十里又萌山在嘉祥縣

其山巉巖峭拔高百餘仞東與橫山連脈金大定

間縣徙於此山腰有三清觀廢址及古栢數十株

正統間立真武廟于絕頂每歲正月十日橫山在嘉

六日邑人登覽嶧山岱嶽舉在日中

城東橫亘四五里其前有獨坐澹臺山在嘉祥縣

山其後有栢山下有薛仁貴墓

傳滅明家此迤南又有潑山來山寨山板山郟山

羊鹿山馬山覆金山皆相連絡在縣城南

在嘉祥縣東南七里西麓有晉太尉郗鑒墓墓前

有石臺二座相去丈許高僅二丈下小上大皆鑿

花草之形極頂斗拱細巧石瓦參差乃累石成巨

青山在嘉祥縣西南十五里迤南有焦山

濟公祠山右有普興禪院巖巖清秀泉流

一邑之勝其在縣西八里者亦曰青山人呼為小

青山別之又汶上縣亦有二青山一在釣魚山在

縣東北五十六里一在縣東北三十里

祥縣南十五里山頂有石如鈞臺臺旁石竅中有

鑊環往來移動有聲近年為人連石鑿去臺上有

巨人跡長尺四寸東臥龍山在嘉祥縣東南五里

山之西有鼉錯墓

十里有西豐山在嘉祥縣東南六里許臥龍山前
臥龍山其山頂有澗溝一道深丈餘如器
已破而未離之狀故以豐名山
華林山在嘉祥縣
西有翟師軻子伯穎先生墓
墓山南有青龍觀今廢為寺寺西南有元張總管
龍華山北高嶺上有寨基又俗稱為東寨山又稱為
山范山在嘉祥縣南二十里相塔山在嘉祥縣
與范山相連上有石塔邑有山九十九唯此山中
最高每出雲則雨隨至迤南又有小金山富山中

山在嘉祥縣南二十五里其東曰固山種火山在

祥縣西南二十一里俗傳宋太祖微時過此旅食

種火故名又山後有胡楔山亦傳為太祖楔車之

地皆不琵琶山在嘉祥縣西南二十四里山形似

可考云琵琶山琵琶其旁又有跌波山水自西

東波浪洶湧佛耳山在嘉祥縣西南三十里西有

有傾跌之狀佛耳山清涼寺俗稱清涼山迤南又

有鮮空空山在嘉祥縣西南三十里東西各有南

白空空山在嘉祥縣西南三十里東西各有南

鳳凰山在嘉祥縣西南三十里東西各有南

崩山在嘉祥縣南四十里自東北以至西南橫亘

有圓南武山城在嘉祥縣南四十五里即古南武七

明院南武山城在嘉祥縣南四十五里即古南武七

日山在嘉祥縣南四十八里其北有玄武山其遂

以其山圓如磨云城縣西北六十里亦有磨山

平山在嘉祥縣南五十五里山巔四棗山在嘉祥

六里山多植棗於上故名迤西昨落山在嘉祥縣

時山下有靈公廟今廢又北二里鳳凰嶺在嘉祥

三里北與羊鹿山連脉山下有三殿行青山洞在

官西有呂邨隆興寺絕頂有塔已毀紫雲洞在

祥縣西南十五里慈濟公廟東南深數丈紫雲洞

其中有赤沙遠近取塑神像歲久不裂

在嘉祥縣南二十里塔遂山洞在嘉祥縣南五十

山之下又名呂公洞

約二三里秉燭可入亂金鄉山在鉅野縣南五十

離時嘗有人避兵其中

十里金鄉縣得名本此山今分屬鉅野云西征記

漢同隸校尉魯恭鑿山為墓得白兔乃不葬更葬

山南而得金故名獨山在鉅野縣北三十里四人

金山其塚尚存

龍山在鉅野縣東南五里形如臥龍清凉洞在金鄉山北深十

小閣閣外一堂階高三尺堂外兩門門外兩大閣

石道長三十丈潤十有六尺世傳為秦始皇避暑

宮避暑宮也其未有驗者門之左右惟有石滓積而成

阜竝無碎石大石以此見是當日取石段用修秦

梁橋也并東西二小山取之甚苦秦梁橋十三洪

其石皆出於此是時使者奉命因採其石取成宮

閣門戶准備秦王駕幸東郡將過清河屯軍駐蹕

暫時避暑於其中若今之預頓地者是也秦之制

作皆以萬年為計料當日之意不持獨為始皇安

泊鑿駕亦欲為秦天子世世東巡之懋館也况山

數處有秦王避暑宮者皆此例也了無疑焉秦梁

橋嘉祐中曾折出記文乃秦時修也後人但觀秦

梁橋與避暑宮苟非秦之勢力則不能為也因看

後漢志其注引管地道記為此宮為廢塚或云漢

昌邑王造或云秦時尚持而說猶為不定之辭是

不知其故也觀其制作元非塚墓之規模其明道

可長三百尺上下各闊三十一尺其中兩處有石

安陽門痕迹故獨孤山在東平州東北五里

單馬經行處况危山在東平州東北三十里一名

是此山名獨孤危山金螺山漢書哀帝時無塩危

山工自起覆草如馳道又宋淳化間有僧於鳳山

鳳山

鳳山

鳳山

鳳山

鳳山

鳳山

鳳山

鳳山

鳳山

鳳山

鳳山

鳳山

鳳山

鳳山

鳳山

鳳山

鳳山

鳳山

鳳山

鳳山

鳳山

鳳山

鳳山

鳳山

鳳山

鳳山

鳳山

鳳山

鳳山

鳳山

鳳山

鳳山

鳳山

鳳山

鳳山

鳳山

鳳山

鳳山

鳳山

鳳山

鳳山

鳳山

鳳山

鳳山

鳳山

鳳山

鳳山

鳳山

鳳山

鳳山

鳳山

鳳山

鳳山

鳳山

鳳山

鳳山

鳳山

鳳山

鳳山

鳳山

鳳山

鳳山

鳳山

鳳山

鳳山

鳳山

鳳山

鳳山

鳳山

鳳山

鳳山

鳳山

鳳山

鳳山

鳳山

鳳山

鳳山

鳳山

鳳山

鳳山

鳳山

鳳山

鳳山

鳳山

鳳山

鳳山

鳳山

鳳山

鳳山

鳳山

鳳山

鳳山

鳳山

鳳山

鳳山

鳳山

鳳山

鳳山

鳳山

鳳山

鳳山

鳳山

鳳山

鳳山

鳳山

鳳山

鳳山

鳳山

鳳山

鳳山

鳳山

鳳山

鳳山

鳳山

鳳山

鳳山

鳳山

鳳山

鳳山

鳳山

鳳山

鳳山

鳳山

鳳山

鳳山

鳳山

鳳山

鳳山

鳳山

鳳山

鳳山

鳳山

鳳山

鳳山

鳳山

鳳山

鳳山

鳳山

鳳山

鳳山

鳳山

鳳山

鳳山

鳳山

鳳山

鳳山

鳳山

鳳山

鳳山

鳳山

鳳山

鳳山

鳳山

鳳山

鳳山

鳳山

鳳山

鳳山

鳳山

鳳山

鳳山

鳳山

鳳山

鳳山

鳳山

鳳山

鳳山

鳳山

鳳山

鳳山

鳳山

鳳山

鳳山

鳳山

鳳山

鳳山

鳳山

鳳山

鳳山

鳳山

鳳山

鳳山

鳳山

鳳山

鳳山

鳳山

鳳山

鳳山

鳳山

鳳山

鳳山

鳳山

鳳山

鳳山

鳳山

鳳山

鳳山

鳳山

鳳山

鳳山

鳳山

鳳山

鳳山

鳳山

鳳山

鳳山

鳳山

鳳山

鳳山

鳳山

鳳山

鳳山

鳳山

鳳山

鳳山

鳳山

鳳山

鳳山

鳳山

鳳山

鳳山

鳳山

鳳山

鳳山

鳳山

鳳山

鳳山

鳳山

鳳山

鳳山

鳳山

鳳山

鳳山

鳳山

鳳山

鳳山

鳳山

鳳山

鳳山

鳳山

鳳山

鳳山

鳳山

鳳山

鳳山

鳳山

鳳山

鳳山

鳳山

鳳山

鳳山

鳳山

鳳山

鳳山

鳳山

鳳山

鳳山

鳳山

鳳山

鳳山

鳳山

鳳山

鳳山

鳳山

鳳山

鳳山

鳳山

鳳山

鳳山

鳳山

鳳山

鳳山

鳳山

鳳山

鳳山

鳳山

鳳山

鳳山

鳳山

鳳山

鳳山

鳳山

鳳山

鳳山

鳳山

鳳山

鳳山

鳳山

鳳山

鳳山

鳳山

鳳山

鳳山

鳳山

鳳山

鳳山

鳳山

鳳山

鳳山

鳳山

鳳山

鳳山

鳳山

鳳山

鳳山

鳳山

鳳山

鳳山

鳳山

鳳山

鳳山

鳳山

鳳山

鳳山

鳳山</

在東平州東北三十里唐堯陵在焉迤東又有龍山接山梁山在東平州西南

界一名刁梁山上有虎頭厓及古石龕跡俗傳為

梵王太子出家處或曰本名良山史記孝王此獵

良山又古邑名曰良漢縣名曰壽良皆以此今接

漢都於雍其曰葬梁山當在雍梁山此或附會云

黑風洞在東平州城西龍腦岡其上有龍神廟一

暴杏花岡俗傳昔有伶官嘗居于此管絃蜀山在

至縣西南四十里爾雅云蜀者獨也四望無山此

山獨立波心故曰蜀山舊志謂山形類西蜀非是

上有聖青山在汶上縣東三十五里俗名臥佛山

母祠在汶上縣東三十五里俗名臥佛山

十里亦坦山在汶上縣北三采山在汶上縣東北

名青山在汶上縣北三采山在汶上縣東北

山多花木如采與坦在汶上縣東北五里

山連亘皆出沙金在汶上縣東北五里

太白山出雲即接穀城山在東阿縣東北五里

黃石即漢留侯與地上與期會嶺山嶺南三十里峰

之地又東北一里有白塔山嶺山南三十里峰

巒秀拔為境雲翠山在東阿縣礪礪山在東阿縣

內羣山之最在東阿縣礪礪山在東阿縣

相連屬者有鐔山聚寶山劉宋檀道濟與後魏

-5 225 35 875" data-label="Text">

交兵于此今縣南三土丘即道濟唱籌量沙處我

山二里以形肖得名魚山在東阿縣西八里一名

功無已時方吾山平吾山平方鉅野溢楚辭注云

-5 225 35 875" data-label="Text">

吾山疑即東阿魚山也五代史載梁祖與鄆兗兵

大戰虎窟山在東阿縣西南三里香山在東阿縣

于此在東阿縣西南三里香山在東阿縣

-5 225 35 875" data-label="Text">

其山堂子山在東阿縣西南三十里苦山在東阿

多蕨在東阿縣西南三十里苦山在東阿

十五里其形如苦蓋之狼山在東阿縣東南二十

-5 225 35 875" data-label="Text">

狀山北二里許有雨山在東阿縣東南二十

溪水發源于此其相大髻山在東阿縣東南三十

連脉者有龍頭山在東阿縣東南三十

-5 225 35 875" data-label="Text">

皆以形會仙山在平陰縣東一石門山在平陰縣

肖得名會仙山在平陰縣東一石門山在平陰縣

里又各聚仙山在平陰縣東一石門山在平陰縣

-5 225 35 875" data-label="Text">

里又各聚仙山在平陰縣東一石門山在平陰縣

里山上有石門東龍化山在平陰縣西南三十里孔子

山在平陰縣南三十里臥牛山在平陰縣西十五

姑山在平陰縣南一里峻山在平陰縣西二里大檀山在平

東南七里有水山在平陰縣西南二十里孝堂山在

多產檀木水山在平陰縣西南二十里孝堂山在

陰縣北五十里連肥城縣亭山在平陰縣西南三

界相傳郭巨葬母之所亭山在平陰縣西南三

空如孝婦山在平陰縣東三十里陶山在平陰縣東

肥城縣界世傳陶朱公穀山在陽穀縣治東南土

浮海出齊間行至此穀山在陽穀縣治東南土

山在陽穀縣北北土山在陽穀縣北四街之中

春秋魯隱公會大利冶山在沂州西南十里路旁

齊侯于艾即此大利冶山在沂州西南十里路旁

愛古山在沂州東金雀山在沂州西南二百六十

岡湯山在沂州東北六十里山下有層山在沂州

里其相連層有蘭山大柱山在沂州北神峰山在

峰山在沂州北神峰山在沂州北神峰山在沂州

川西南一百二十里寶山在沂州西南九十里上有

之鄧王山在沂州西南八十里有爐山在沂州東

產金有金神廟世傳冊山在沂州南五十里山上

葛仙燒丹之所故名冊山在沂州南五十里山上

-5 228 35 875" data-label="Text">

必朗公山在沂州西南六十里又名宗岱山有古

公寺即朗公山在沂州西南六十里又名宗岱山有古

州東九十里其有三曰石柱曰吳柱唐山嶺在

曰三柱下有龍女祠州人祈雨多應唐山嶺在

-15 228 25 875" data-label="Text">

嶺走馬嶺俱在州北喬家洞在沂州西南九十里

-55 228 105 875" data-label="Text">

山相相近元時取銀礦於此石城崗在沂州西南

龍潭居民抱犢崗在沂州西南一百二十里上平

有柱其旁又馬陵山在郯城縣東十五里北盤沂

馬相傳即古琅琊山也齊孫臏勝龐涓於此上有

田吾洞又有楊家庫響子厓馬陵東南高峰又名

孔望山相傳孔子問官於郊子嘗登羽山在郯城

此山東望滄海後人構望海樓於上羽山在郯城

十里即舜殛鯀處禹貢羽畎夏翟曾氏注云雉具

五色出羽山周書國韻羽山一點青海岸雜花

悴日莫望歸帆在郯城縣東北九十里可以

楚色有微靄在東海有寶建德墓在焉相

連有七石梁山在郯城縣西由吾洞在馬陵山相

車跡牛口峪在蒼山唐書武德四年夏寶建德兵

尚存牛口峪至蒼山牛口峪謠曰豆入牛口勢豈

能久兵敗自蒙山在費縣西北七十里書蒙羽其

魯東名東山所謂東蒙也山頂有白雲巖產雲茶

嶺海沂合沓百餘里清秋淨氣靄崖岬隱六起个

役勞往還息徒暫攀騎將窮絕跡處偶得真心

雲氣雜虹霓松聲亂風水微明綠林際杳靄丹洞

裏仙鳥時可聞羽人邈難視此焉多深邃賢達昔

良秘子尚捐俗絲季隨躡遐軌蘊真道彌曠懷古

情未已白鹿凡幾遊黃精復奚似顧予尚牽纏家

業重書史少學務從師壯年貴趨仕方馳桂林譽

周全

周全

周全

周全

周全

周全

周全

周全

周全

周全

周全

周全

周全

周全

周全

周全

周全

周全

周全

周全

周全

周全

周全

周全

周全

周全

周全

周全

周全

周全

周全

周全

周全

周全

周全

周全

周全

周全

周全

周全

周全

周全

周全

周全

周全

周全

周全

周全

周全

周全

周全

周全

周全

周全

周全

周全

周全

周全

周全

周全

周全

周全

周全

周全

周全

周全

東昌府臨清州與衛河合流入于海父而淤塞至
國朝永樂九年工部尚書宋禮建議疏鑿惟於開
河開至沙灣北徙二十餘里餘皆循其故道自濟
寧則引汶泗洗及徂徠諸山水注之至沙灣則引
黃河支流自金龍口者合之總濟河在汶上縣北
名會通河詳見東昌府山川下濟河一名大清河
禹貢濟水東出于陶丘北又東至于荷又東北會
于汶又北東入于海後魏鄆道元謂濟水當王莽
之世川瀆枯竭不與昔同宋蔡沉謂今歷下凡發
地皆是流水世謂濟水經流其下然則今濟水伏
流不見惟汶水由濟河故道入海其實汶水發於
岱陰諸山者皆濟水既伏而見也詳見圖考下
魏文 散騎常侍景昭告于濟瀆之靈乾光資曜申茂播
液惟瀆暢靈協輝陰辟庶象憑和升降芳溼萬
包化北土宣績温方涌瑞沈源導濟引流通會實
伴四體作潤岱合雲吐澧潤波湛湛川風
瞻洪津而懷德乘長波而飲智汎龍儀之
玉軒而沉璧之古黃河在曹縣西北入十
明物與注以歸寄

界流入境分爲二派一東南流至徐州入泗一
北流壽張縣沙灣入會通河又定陶縣北五十里
亦有黃河支流東注濟寧以汶河源發泰安州西
達淮海其流今皆淤塞矣汶河南流入寧陽縣
分爲二支一支自東平州戴邱填西南流至汶上
縣會白馬湖鵝湖凡八十里出分水河口南比分
流北流經東平壽張會通河以達衛河至東阿張
秋鎮又分流東北經長清齊河等縣以入濟之故
道南流經嘉祥鉅野會通河而南一支自寧陽縣
埭城填西南流入沈河別名沈汶南經兗州府城
西北又西至濟寧州入會通河又沂州亦有汶河
木有二源一出蒙山東潤谷一出沂水縣南山谷
間入邳州入淮河按水經有五汶北汶瀛汶紫汶
渙汶牟汶名雖有五而其流則同詳見泰安州汶
河下東泉志曰元初遏汶入沈以益泗漕而汶始
與沈泗沂合而猶未分於北至元二十年自濟寧
州新開河始分汶泗諸水西北流至須城之安民
山入清濟故瀆以達于海而猶未通于御河至一
十六年又自安民山之西南開河由壽張西北至
東昌又西北至臨清爲會通河而泗汶諸水始達

山東通志卷之五

卷之五

于御泗河源出泗水縣陪尾山水經曰泗水出魯

八里始合為一西流至曲阜縣經嶧陽縣城東五

里與沂水合同入金口堰又南流三十里至濟寧

州東城下與汶水合入會通河

合一水古河因以名望之渺千頃永日在然清蕩

搖鄒嶧山映帶兗州城餘波入漕渠資國功匪輕

踈濬藉水部來往勞經營欲渡免舟楫石堰築且

平臨流一縱步魚鱉不我驚即欲窮其源何惜此

數程念昔洙泗間講業皆諸生河廣豈水然聖澤

惟盈盈茲游幸沾既自慶非徒

行浴沂效前哲春服亦既成

縣南馬跑泉西流至嶧陽縣東合

泗水入于汶河或云即泮水也

南經嶧陽縣界又西至濟寧州入會通河

泰山郡萊蕪縣原山之陽折西之南達於會通漕

運南北其利無窮會通之源洗也洗之源汶也每

霖雨作泰山萬壑溝瀆之間合注而之汶洪濤洶

其流猶梗公謂不疏其流源將安之

費後患且萌會通之津復從而涸也

壕寨獄聚所度自石刺至高吳橋南至王家道口

淺溢者延袤五十六里百八十濬之逝波滔滔永

濟會通之流漕事無虞矣非公之忠誠為國遠慮

與屬吏有司之竭心又孰能成是功耶

蒼茫裏鷗鳥浮沉杳霽間浩歎每思臨逝水雄才

長憶障狂瀾龍門魚躍波干丈便有風雲出濬端

蓼河在鄒縣北三十里源發九龍山會

在鄒縣北三十里源發九龍山會

孟母陳家溝白馬諸泉西流入泗水

水縣東北二十里馬莊河在泗水縣西北

在滕縣西四十五里源出城北龍山

後西南流經魚臺縣界入陽城北

十八里源發城東北連北沙河

青山前西南流入薛水北沙河

源在滕縣北十八里

谷亭也水深數丈許波濤洶湧俗傳昔有子昭陽負母渡此人以為孝感所致亦名負娘江

湖在滕縣西南六十里上源受豹突紋溝荆溝趙南流十里入上范蠡湖在定陶縣城內西南隅其

沽頭閘漕河范蠡湖地窪下多水俗傳為范蠡所養魚之積水湖在東平州城西三十八里四面有堤

水之出入小洞庭湖在東平州北蠶尾山右唐天接濟運河小洞庭湖寶中太守蘇源明燕五太守

於洄源亭歌曰小洞庭雲微微方舟連絕經仍瀾壯於流牢方舟兮小洞庭雲微微方舟連絕經仍瀾壯

緬以沒重巘轉兮起以忽馮夷婁兮護輕撓蛟龍仔兮落層湖泊中湖兮澹而閒並曲叡兮悵而還

適予手兮非予期將解袂兮叢予思尚君子兮壽厥身承明上兮憂斯人又歌浮張湖兮莽條遙川

后禮兮扈予橈橫增沃兮蓬饑延川后福兮易予舫月澄凝兮明空波星磊落兮耿秋河夜既良兮

酒且多樂何方南旺湖在汶上縣西南三十里湖作考奈別何南旺湖在汶上縣西南三十里湖

魚蝦蛤蚌之利溪湖在鄒縣東北二十里九龍為邑中勝槩云溪湖山之麓廣三里入白馬河

聖湖在曹州南十五里漁溝湖在沂州西南三十五里出寶山東南流入邳州境

泥沱湖在沂州西南二十五里湖有圓洲四面水繞如鏡夏秋間多芰迤南又有蘆蕩湖柳

莊藻溝湖在沂州北四十里夏秋水聚一望無際湖藻溝湖居民捕魚者往焉迤北又有長溝湖

芙蓉湖在沂州西三十里大方湖在郟城縣西南十五里香聞沂水在曲阜縣南一里西流入泗水

數里沂水在曲阜縣南一里西流入泗水數里沂水在曲阜縣南一里西流入泗水

西北五里即泗水之分流也水經注曰泗水西南流經魯縣分為二流北為洙濟春秋莊公九年冬

浚洙杜預云洙水在魯城北浚深之為齊備也南即泗水夫子教於洙泗之間今城北二水之中即

夫子領徒之所也從征記曰洙河二水交於魯城東北七十里闕里背洙泗墻南北一百二十步東

東北七十里闕里背洙泗墻南北一百二十步東

西六十步郭緣生言嶮水在曲阜縣北五十里源泗水在城南非也

泮水一名雩水源發曲阜舊縣西南馬跑泉西流至府城東入泗水詩思樂泮水薄采其芹即

此漕水源發寧陽縣治東蛇眼泉北源發高薛二山之

十里春秋杜氏口取邾田以漕水為界漕水出東海合鄉縣西南經魯國至高平湖入泗今滕有漕

陽里漕薛水在滕縣南四十里源發高薛二山之

界亦名梁水源發滕縣東十五里薛城西南流入沛縣

亦名荷澤禹貢荷澤被孟豬注云濟陰南三里其地有荷山故名其澤為荷澤也濟水會此入海今

泗水在曹州南三十里漢高帝阿谷水在曹州

十里俗傳即孔子黃水即黃河支流自開封府流見列女珮璜之地

東南流至徐州入泗其狼溪水在東阿縣東南二

城內又北流入汶水負瑕泉在府城東北六里

瑕丘故以名泉其東有闕里泉東北新泉其西有

漕達泉在曲阜縣南左傳僖叔飲醢及達泉而卒

英隸書二字又有車輞溫泉在曲阜縣南七里其

柳青雙泉兩觀凡五泉溫泉在曲阜縣南七里其

東北郊城縣西北俱有溫泉青泥泉在曲阜縣東

土人皆斲石為池引以澡浴潺聲泉在曲阜

新泉在曲阜縣西二十里其旁又潺聲泉在曲阜

里蜈蚣泉在曲阜縣西南二十八里又西埠下泉

在曲阜縣北其旁又有橫溝新安變巧凡三泉。按曲阜縣以上十八泉皆會沂泗二水入漕河

蛇眼泉在寧陽縣北門外其西有古泉來合東南流十五里有金馬莊泉共龍港溝泉在寧陽縣東

三十三里俱會流入漕河

北流七里龍魚泉在寧陽縣東北六十里魯姑泉在寧陽縣西北六十里

入汶河在寧陽縣西北三十里樂當山泉在寧陽縣西北四十里

流二十五里會樂當山泉在寧陽縣西北四十里柳泉在寧陽縣西北四十里

里又汶上縣東北五十里亦有在寧陽縣西北四十里古城泉在寧陽縣東南十里

光河在寧陽縣東南十里古泉在寧陽縣東南十里曲阜之蜈蚣泉入魯橋閘及寧陽縣龍港溝以下

四泉入分水河餘六十三泉俱在寧陽縣東南十里岡山泉在鄒縣北

入天井閘是為濟寧天井在鄒縣東南四十里北又有鱗眼孟母陳在鄒縣東南四十五

家溝白馬凡四泉在鄒縣東南四十五白莊泉在鄒縣東南四十五

青三角灣凡三泉按鄒縣九泉泉林泉在泗水

皆西流會白馬河至魯橋入漕河在泗水泉林泉在泗水

十里出陪尾山坡內有趵突珍珠黑虎淘米洗鉢在泗水

甘露響水紅石壅珠二十餘泉波浪翻湧高出水面在泗水

面為山東諸泉之冠四面旋繞西北流一里合而在泗水

尾山之陽有廟曰仁濟廟之西有寺曰泉林其殿在泗水

宇巋然林木蒼鬱鳥聲樵唱襍焉於中房有泉曰在泗水

珍珠曰趵突曰淘米曰洗鉢曰響水曰紅石曰清在泗水

泉曰湧珠其源皆出於山澄如湛如其流環繞映在泗水

帶司之左右而西南經下橋橋之西復有泉數十在泗水

曰大玉溝小玉溝潘波黃陰趙家莊石泉珍珠東在泗水

岩石縫西河轉于天井閘會通河沿淮達海永樂已在泗水

阜之沂河轉于天井閘會通河沿淮達海永樂已在泗水

-5 228 35 871" data-label="Text">

亥工部主事顧大奇等編歷山川疏濬泉源以通在泗水

水利歲久淤塞後通政王致郎中史鑑主事侯暉在泗水

等繼之正統己未有司奏罷泉源復淤主事熊鍊在泗水

傳弼等御命來復疏導之在泗水初激雪成堆必人疏導源應鬼鑿開乍深濤不在泗水

起漸遠浪相催可把江心比嘗將海眼猜始微纒在泗水

遊玉終盛忽奔雷閘為寒無卉丘因潤有苔已觀在泗水

離寶側俄見過城隈石勁崖難漱沙虛岸易頽在泗水

雖踰濟潔遐亦到蓬萊洗鉢僧常至乘槎客未迴在泗水

我從源際瞰誰自谷中推河湧曾浮磬潺湲好泛
杯狹寧容蟻穴湍可暴魚鯉孽華非夫爾排淮迺
力哉旁如巫女峽上類楚王臺漏澤空神異襄陵
但水災林幽多鳥雀地僻少塵埃重愛茲佳趣題
詩媿不才陳沂涉巖竇衝雲下沙虛漾月頭競穿
林麓遍分繞寺門幽巖竇衝雲下沙虛漾月頭競穿

雷千壑霽急雨四山秋砂穴鎔初透珠淵散不收
鼎喧湯沸起簾捲雪花浮巨溜崩崖去微涓遇坎
留寒聲漱石齒哀響咽溪映鯨吼爭丹峽虹垂飲
碧瀉跳丸神物弄出縷化機抽土潤諸津益山腴

魚取莫度側聞獨穢耳俯聯拭暇過鹿羣難濁游
寧客唾涕投達川知有本伏地索無由混混生
殊派芸芸向一區偶然臨泗上造物與同游

莊泉在泗水縣東六十里盜泉在泗水縣東北高
飲盜泉之潘波泉在泗水縣東南五十里泉林寺
水即此

家趙家東岩石縫西岩石縫龜陰鮑村珍吳家泉
溝嶽陵石河壁溝拓溝凡四泉○按泗水縣二十
三泉俱會泗黃溝泉在滕縣東南八十里其旁有
水轉入漕河

泉俱由留城北石橋泉在滕縣北二十里其旁有
開入漕河

河入絞溝泉在滕縣西南二十五里與趙溝跨突
漕河開入許池泉在嶧縣西北十二里三泉並發味

河會沂河入溫水泉在嶧縣西五十里西南亦至
邳州漕河

河許有泉在嶧縣西二十里西南流會溫水入滕
灣五泉至留黃良泉在魚臺縣東北六十里黃山
城闌入漕河

其南又有廟前泉西北合流入硯瓦溝轉入南陽
開漕河元嶧峯黃良泉東平景德鎮行司監
丞劉公蒞官之始閱視堤岸之卑下者增築之水
脉之淺濫者疏通之沂流尋源自北而南過古任

進而前得泉沮如而出可以濫觴者數穴泓澄於

泥沙之間俯而探之温如湯掬而飲之甘如醴以

杖引之逐勢而行又如蛇之赴壑遂命役夫鑿為

溝港注之於河其流甚順溶溶洩洩不舍晝夜而

逝即召彼故老詢其名莫有知者因憶是泉出乎

黃山其性甚良目之曰黃良泉勒諸

石以告來者時皇慶元年壬子也

平山泉 在魚臺縣

東北一百十里其東有東龍泉其西又有靈應泉

西龍泉俱會流界河入湖陵城閘漕河

在曹縣山川壇內俗蘆溝泉 在濟寧州東七十里

傳有疫者服之多愈

其効又有托基泉入棗林閘又有馬陵泉入曹河

閘俱入漕河○東泉志曰自滕縣至此并嶧縣許

有温水二泉又曲阜縣蜈蚣泉共十六泉

散入魯橋以下漕河是為魯橋圈裏派

感應泉 在嘉祥縣西南二十里

在嘉祥縣西南十五里惠濟公廟迤東龍王廟下

其泉冬夏長流不竭流至廟西山麓復入于土不

見其迹歲旱法雲泉 在嘉祥縣西南二十里

泉 在嘉祥縣西南十七里

華林泉 在嘉祥縣西南十五里

九女泉 在東平州東北三十里元嚴實

下蘆泉 在東平州東北三十里元嚴實

平州北三十里蠶尾坎河泉 在東平州東北五十

山後西流入汶河

鐵鈎紫泉 在東平州東北五十五里其効又有安

諸泉俱在州東北

龍關泉 在汶上縣東北五十

當山泉 在汶上縣東北五十

泉水勢洶湧延迤四十餘里而始至蒲灣泊地

水漲往往滄沒民田曹河水渴之時宜先疏金龍

口次濬龍關泉又其次築塞蒲灣泊縷水堤以防

走洩不惟民田不受其害而冬春細微之時南旺

亦大得新柳溝泉 在平陰縣東南五十里出高坡

其利也

河會肥城縣泉又南白鴈泉 在東阿縣東南三十

經此士卒渴甚忽見白**洪範泉**在東阿縣東南十里

鴈驚起遂得清泉故名**洪範泉**七里水無旱澇禱

也又有丁泉扈泉東流泉俱入**洪範泉**合流**玉**

皇泉在沂州北四**白馬泉**在沂州南七里迤南又

有馬跑泉亦**官家泉**在沂州北五十里入沂河迤

泉入**朗公泉**在沂州西五**聖水井**在府城北二里

又嘉祥縣南二十里亦有**聖水井**伯禽井在曲阜

廟東北三里魯宮故基內亦曰車**顏子井**在曲阜

廟西南**季桓子井**在曲阜縣魯城內史記**臧武子**

井在曲阜縣**呂公丹井**在曲阜縣鳧山呂公祠中

清泉井在金鄉縣儒學文昌祠前**甘泉井**在金鄉

河味極甘且冽**石羊井**在金鄉縣西石羊故名

呂井在單縣有二一在城南一在城北隅邑人惠

與惠冲為友徜徉囿中因浚二井水初苦澀呂擲

沉物其中南井浮出今**草井**在濟寧州城西二

井在濟寧州城東南三**靈泉井**在東平州北三十

人取水禱**琉璃井**在汶上縣**管仲井**在東阿縣

畫野分民亂井田百王禮樂散寒煙平生**阿膠井**

在陽穀縣東六十里水甘冽可以煮膠舊屬東阿

故名**阿膠井**禹貢傳曰濟水所經清冽而甘煮烏

驢皮為膠服之可**天井**在平陰縣東南二十里八

角井在壽張縣南法興寺前周圍二丈泉湧清甘

乃動輒石甃玉海云在曲阜縣東九里魯成入角故名堦澤僖公牧馬之地俗名連泉澤荷

澤在曹州東南三十里其地有雷澤在曹州東北在濟陰郡成陽縣西北山海經云澤中有雷神龍

身而人頰鼓其腹則雷故名曰雷夏史記舜漁於雷澤即鉅野澤在鉅野縣東五里一名大野澤

此今涸鉅野澤在鉅野縣東五里一龍潭在沂州南九十里馬陵

龍潭在鄒縣東五白龍潭在沂州南九十里馬陵

又西南百餘里在羽潭在郟城縣東羽山左傳滄浪

淵在嶧縣北車稍山下相傳孺子石淵在沂州南

中多白石擊之如鐘智源溪在曲阜縣東南五南

磬聲又名石淵難智源溪在曲阜縣東南五南

溪在曲阜縣治東南一里許靈光殿址南釣魚池

事既竣賓客盡散清飈徐來旭日始旦春服漸成

鳥紗微岸方衆景之駢列忽羣憂之一泮沿隄而

步則蒼蘚繡地丹樓燒林野食吻鹿園鳴變禽繁

華曜其陽叢篠蔭其陰松移徂徠之峰石出太湖

之潯境已曠而復幽路將窮而轉深乘舟而泛則

泓碧長曳汰痕圓暈虛亭到影下入無朕菱穿荇

繞倏遠疑近飛羽夾翔游鱗作陣俯空鑑以窺明

激輕濤而拂潤雖非浮海之大觀亦得風雩之真

韻登城而眺則面引鳧嶧背負岱宗左拱尼山之

巉巖右瞻文廟之巖從古泗北枕清沂南帶遼泉

出乎其側汶水繚乎其外深池曲竇下與溪會復

有平疇萬區大澤千里高原隱伏廣路長迤天幕

乃動輒石甃

成入角故名

澤

龍潭

淵

磬聲

溪

事既竣

鳥紗微岸

步則蒼蘚

華曜其陽

之潯境

泓碧長曳

繞倏遠疑

激輕濤而

韻登城而

巉巖右瞻

出乎其側

有平疇萬

之遺墟漢

靈光之基

緒而為盈

乃動輒石甃

成入角故名

澤

龍潭

淵

磬聲

溪

事既竣

鳥紗微岸

步則蒼蘚

華曜其陽

之潯境

泓碧長曳

繞倏遠疑

激輕濤而

韻登城而

巉巖右瞻

出乎其側

有平疇萬

之遺墟漢

靈光之基

緒而為盈

之俱美與東莊而並稱余嘗覽蘄游燕檣吳纜楚

忽使輶之東邁弭余節兮鄒魯魯之山兮嶽崎魯

之水兮漣漪匪王事之在躬余何為乎南溪窺聖

途之浩蕩望學者之津涯歎時乎之不再觀逝者

咸休名與牒而俱垂吾固知金石之足恃託文章

以為期於是衍聖公揖而進日嗚呼此先君子之

志也先生幸為我賦之余日喜有是哉乃呼墨接

筆書于堂壁徘徊日也梁溪流在滕縣東十五里西南

夕蓋三宿而後出也

處蓼溝在鄒縣北三十里九龍山因利溝在鄒縣

橋青泥溝在泗水縣東二十里迤東又有魚石溝

在滕縣垆城社深險多石瀉諸山谷之水又有烏

溝荆溝陡溝趙溝蔣溝絞溝黃溝倉溝名見各泉

下蛭溝在金鄉縣南八里東達谷亭鎮西大禰溝

在曹州境內詩云出宿于桓公溝在東平州境內

濟渠故謂之桓公溝今淤塞二道溝在沂州東

家溝在沂州東暖溝在沂州南十里其旁三家灣

在金鄉縣北十里自鉅野縣馬兒灣在沂州南兩

發源經城武入縣界注濟河

河口灣在沂州北三里沂蒲灣樂在汶上縣北三

周圍十餘里每秋水泛漲一望無際遙視郵落在

煙波杳靄中邑人時或載舟遊眺其水西南流七

里至金龍梁山樂在東平州西五十里宋南渡時

口入汶河

風天井汪在沂州西九十里寶山之陽冬夏下

洞天并汪在沂州西九十里寶山之陽冬夏下

盆盎琵琶汪在沂州東南二里元平章王信作挑

中益琵琶汪在沂州東南二里元平章王信作挑

花澗在沂州魯泮宮池在曲阜縣白龍池在曹州

里禪定院前相傳嘗有白龍見於餓虎牢池在曹

池旱禱有應元至正間建龍王堂

南三十里四壁突起如城內有深淵廣三頃餘南
大旱不竭祈雨者取水獲應上有靈應龍秋祠

池在濟寧州境今淤塞 杜甫同許生簿遊南池 秋

蟬菱熟經時雨蒲荒八月天澤筆池在沂州城內

晨朝白露降遙憶舊青檀

書堂前洗藥池在沂州北十里葛磨山池 在沂

今湮沒

七十長亭池在沂州北七十里 毅家溝西其旁 姜

女池在東阿縣東南十里 蓮花池 在壽張縣西南二

夏月多蓮花又嘉祥縣東泓池在壽張縣東三里

東南四里亦有蓮花池

竭濟隄在定陶縣曹縣 石拉隄 在沂州南六十里

音石砌迤南

又有長樂隄小河隄在沂州北門外防 蘇家隄 在沂

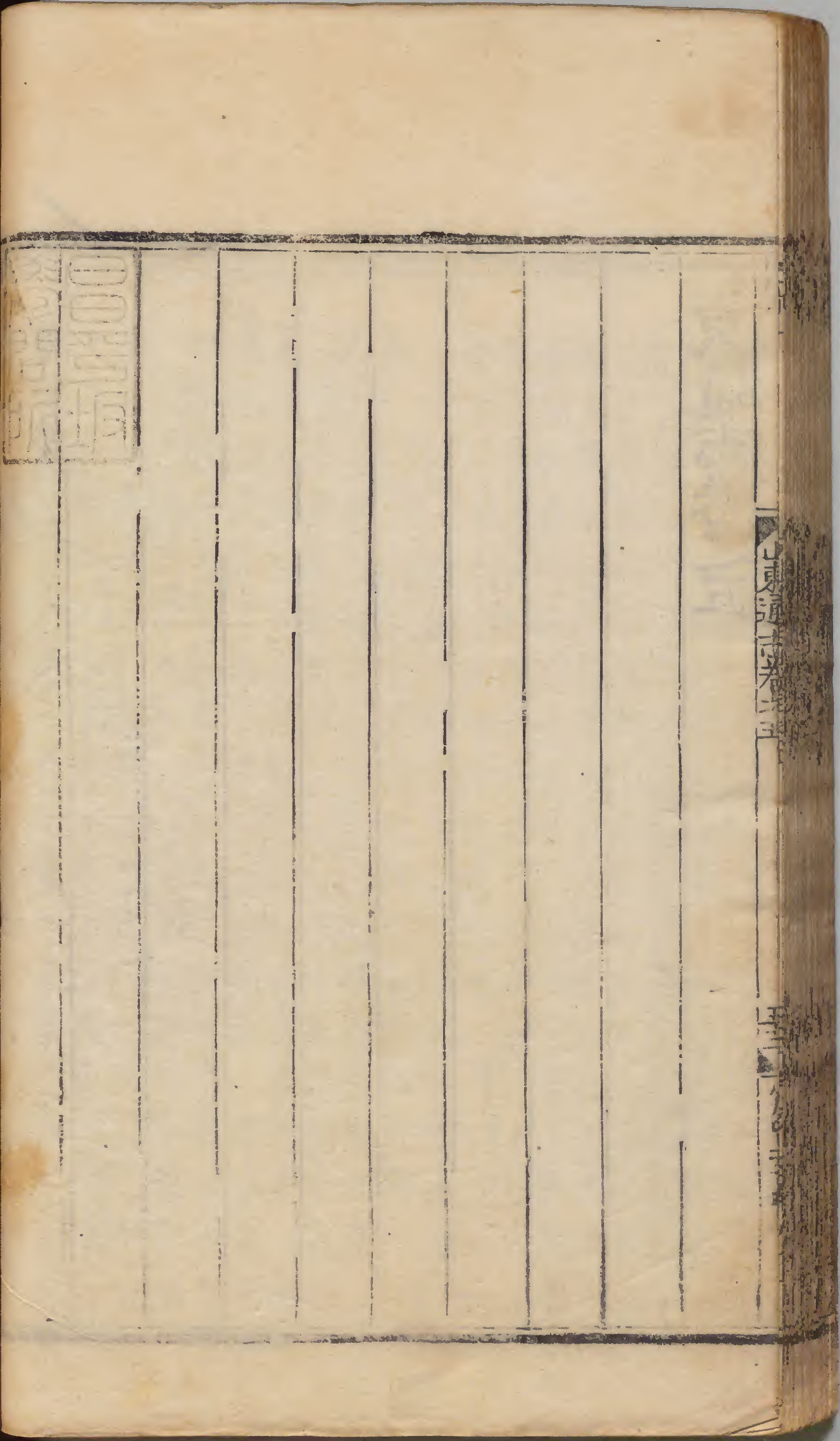
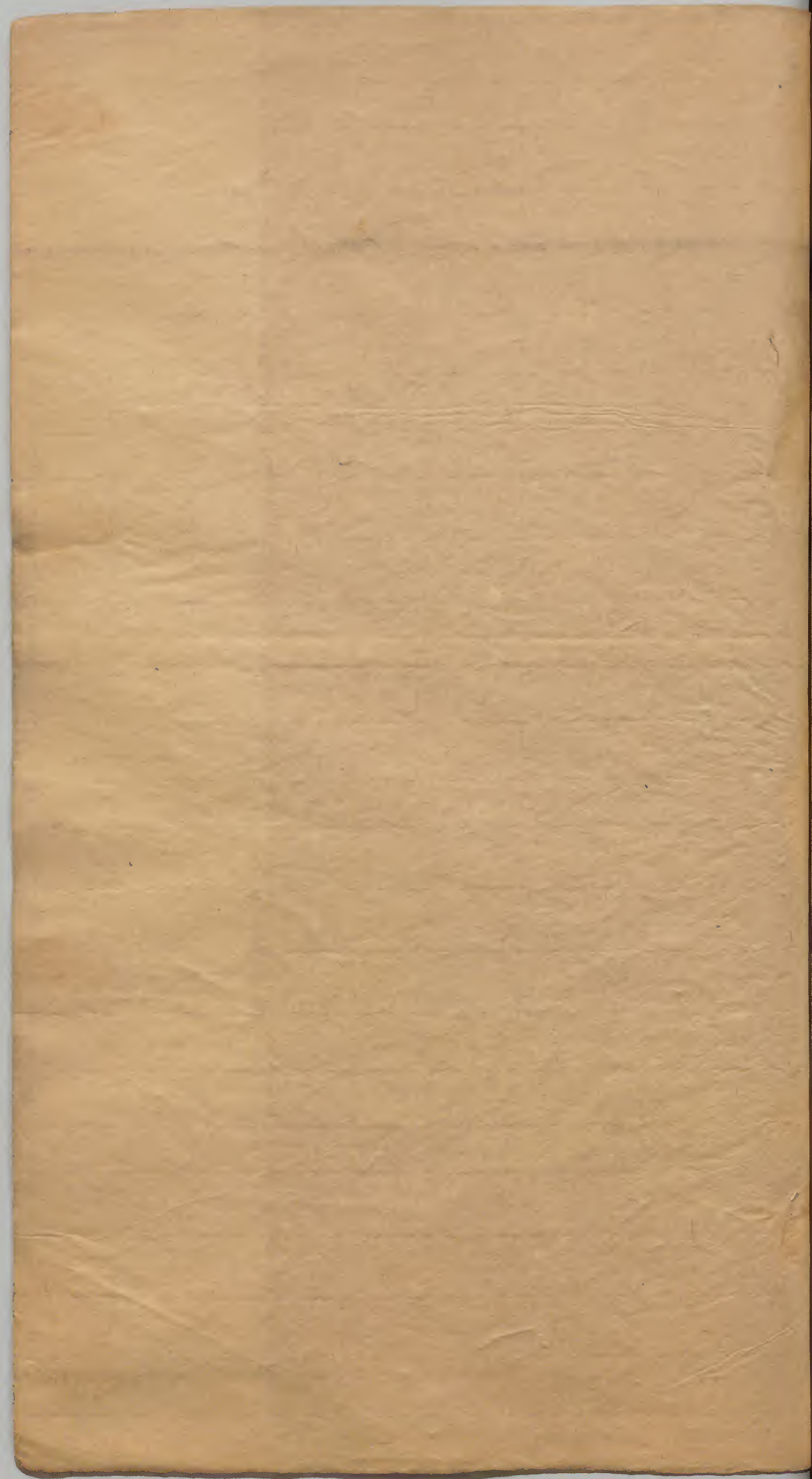
州北五益都路隄在沂州東二十里 安淨隄 在沂

里許

十餘里元

時修築

東通志卷之五



東通志
卷之三

東通志
卷之三

三十一

