

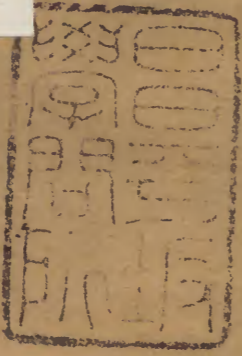
杜氏通典

卷三十之二

職官

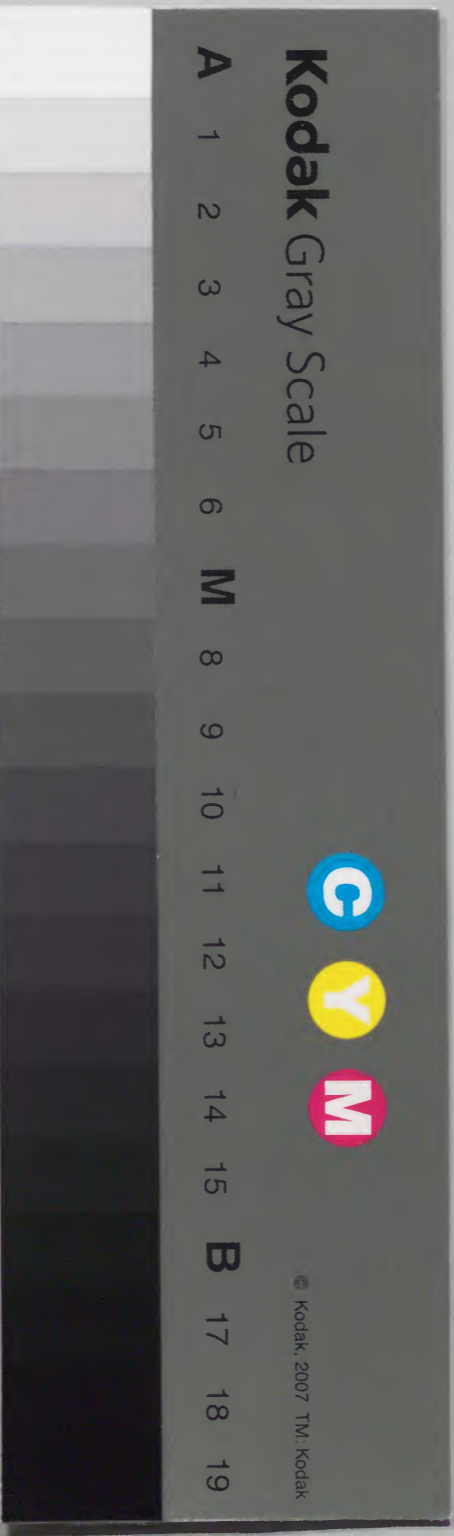
漢書門
二四二四
函號
架
五〇

內閣文庫
漢書
二四二四
函號
架
五〇
三三
函
一五
架



內閣文庫		
番號	漢	2424
冊數	50	(10)
函號	293	123

十





氏通典卷第三十

增入宋儒議論

唐京兆杜佑君卿纂 明御史後學李元陽仁甫校刊

職官十二

東宮官

太子六傅三少

太子賓客

太子詹事丞尹

主簿

太子庶子中允

司議郎中舍人

贊善校書 崇文館學士 洗馬 藥藏郎

內直郎附 典設郎

太子家令丞 主簿 食官署 司藏署

東宮

太子率更令

丞簿

太子僕

丞簿 庶牧署

左右衛率府

副率已下屬官

東宮官序

凡三王教世子必以禮樂樂所以脩內禮所以脩外禮樂交錯於中發形於外是故其成也慤恭敬而溫文中心也立太傅少傅以養之欲其知父子君臣之道也言養者積浸成長也太傅審父子君臣之道以示之少傅奉世子以觀太傅之德行而審諭之太傅在前少傅在後謂其在入則有出則有師昔燕居出入許也漢班彪上書曰

召

入則太願關夫南宮造散生左右前後皆正禮也是以教諭而德成也師也者教之以事而諭諸德者也保也者慎

其身以輔翼之而歸諸道者也慎其身者秦漢以下始加置詹事中庶子及諸府寺等官亦有

以他官而監護者漢孝宣帝欲令中郎將監護太子家疏廣以為示狹非所

以廣太子也後漢順帝立太子居承光宮以侍御史中書監護有中常侍卒乘衣車來載太子

太子太傅高袞憂懼不能上開門將出而高至

手劍當車曰太子國之儲副人命所繫常侍來

其挾邪謀今日之事有死而已乃遣褒請臺落

初乃得中之自魏明帝以後又曠東宮制度闕廢

官司不具吳孫權即位孫登為太子兼置四友等官以諸葛恪為左輔張休為右弼

中之一作中使

東宮

士氏用典卷三十一

七

曹憲

顧譚為輔正都尉陳袁為翼正都尉是為四友於是東宮號為多士晉初詹事左

右率庶子中舍人諸官並未置唯置衛率令典

兵二傅并攝眾事至咸寧元年始置詹事以領

宮事宋孝武置東宮率更令等官其中庶子庶子中

舍人舍人洗馬各減舊員之半後周加置太子

諫議員四人至隋罷詹事分東宮置門下坊典

書坊北齊已有以分統諸局北門下內門下坊

有左庶子二人內舍人四人錄事二人統司經

詹事府以統眾務置左右二春坊以領

詹事府以統眾務置左右二春坊以領

詹事府以統眾務置左右二春坊以領

詹事府以統眾務置左右二春坊以領

詹事府以統眾務置左右二春坊以領

詹事府以統眾務置左右二春坊以領

詹事府以統眾務置左右二春坊以領

詹事府以統眾務置左右二春坊以領

詹事府以統眾務置左右二春坊以領

詹事府以統眾務置左右二春坊以領

詹事府以統眾務置左右二春坊以領

詹事府以統眾務置左右二春坊以領

詹事府以統眾務置左右二春坊以領

詹事府以統眾務置左右二春坊以領

詹事府以統眾務置左右二春坊以領

東宮

手書

太子六傅 三太 三少

太子師保二傅殷周已有二傅為太傅少傅詩

焉以刺幽王逮乎列國秦亦有之孝公時商鞅

是也漢高帝以叔孫通為太子太傅位次太常

後亦有少傅初叔孫通為太子太傅高帝欲立

定扶蘇之故廢太子晉國亂者數十年秦以不早

通曰太子先伏誅以頸血汗地上曰公罷吾戲耳

下戲乎又高帝東征留太子監關中兵謂張良

留侯行少傅事後太子廢良立策召四皓以免

又病嬰為少傅景帝欲廢太子嬰數爭不得因

受病嬰居田南山下又疏廣字仲翁為太傅兄

弟舜監護太子家廣曰太子國儲副召師友

必天下英俊不宜獨親外家今官屬已備若親

惟外家非所以廣太子德於天下也上善之

於侯勝字長公為太傅卒官太傅之恩儒者以為榮

萬石君石奮韋玄成丙吉並為太傅又匡衡王

少傅並為後漢太傅禮如師不領官屬而少傅主

太子官屬光武大會百官曰誰可傅太子者群

博士張扶曰今陛下立太子為陰氏乎為天下

才上曰欲署者以輔太子也今博士難正朕况

拜禹先帝名臣漢魏故事太子於二傅執弟子

禮皆為書不曰令少傅稱臣而太傅不臣吳薛

東官

傳

子瑩瑩子兼三代並為太子少傅晉太始三年武帝始建置東
 宮各置一人尚未置詹事官事無大小皆由二
 傅少傅立草太傅書真以為儲訓並有功曹主
 簿五官秩與後漢同皇太子先拜諸傅然後答
 之如弟子事師之禮二傅不得上疏曲敬武帝
 以儲副體尊遂命諸公居之以本位重故或行
 或領時侍中任愷武帝所親敬復使領之蓋一
 時之制也咸康元年以給事黃門侍郎楊珧為
 詹事掌宮事二傅不復領官屬及楊珧為衛將
 軍領少傅復省詹事遂崇廣博訓命太尉賈充

太保司空齊王攸領太傅所置吏屬復如
 二傅皆進賢兩梁冠黑介幘五時朝服佩水蒼
 玉晉今日太子太保銀印青綬其後太尉汝南王亮車騎將
 軍楊駿司空衛瓘石鑿皆領傅保猶不置詹事
 以終武帝之代惠帝元康元年復置詹事二傅
 田六頃田騶五十人夏後不及田者給菜
 食俸一年又給赤耳安車各一乘及愨懷建
 宮乃置六傅三太三少晉書曰東宮舊制月請
 懷太子恒探取錢三十萬以備衆用愨
 三月以供嬖寵以景帝諱師故改太師為太帥
 通省尚書事詹事文書關由六傅職官要錄曰
 各有丞晉太子六傅自元康之後諸傅或二或四或六度江

東宮

士

五

晉書

之後有太傅少傅不立師保晉王導為太傅時
害始奉諱有司奏天子三朝舉哀群臣一哭而已
導以皇太子普天之痛群下宜同三朝之制元
帝從之又齊王攸領太傅作太傅箴獻于太子
傳玄亦有少傅箴又任愷山濤張華並為少傅
又云衛瓘領少傅加千兵百騎鼓吹之府山公
啓事曰太子保傅不可不高盡天下之選羊祜
秉德尚義可出入周旋令太子每觀儀刑
之任雖重此為輕又可朝會與聞國議宋有
 大傅少傅各兼丞一人其保傅並銀章青綬與
 宋同武帝時以王儉為少傅舊太子敬二傅同
 至是朝議接少傅以賓友之禮梁太傅位視尚
 書令少傅視左僕射職官要錄曰三少舊視
左僕射冠服同三太也陳
 國之自宋以下唯有傅而無師保後魏太師太

太保謂之東宮三太少師少傅少保謂之東
 宮三少孝明在東宮宣武皇帝欲以崔光為太
子師傅光周辭帝令太子南面再拜宮
皆從太子拜光北面立不敢答拜北齊皆有
唯西面拜謝而出乃授光太子少傅北齊皆有
 之出則三師在前三少在後後周不置隋與北
 齊同大唐六傅不必備唯其人太子出則乘輅
 備儀以為後從貞觀中太宗撰太子接三師之
 儀出殿門迎太子先拜三師答拜每門讓三師
 坐與三師書前名惶恐後名惶恐再拜先天元
年詔東宮三師三少宜開府置
令丞各一人隸詹事府尋罷

太子賓客

東宮

上代通史卷三十一

六

詹事府

漢高帝時有四人年老以上慢侮逃匿山中義
 不為漢臣謂之四皓東園公綺里季夏黃公角里先生高帝不
 能致及將廢太子太子迎四人至侍從太子鬚
 眉皓白衣冠甚偉高帝既見曰煩公幸卒護太
 子太子由是不廢武帝又為太子立博望苑使通
 賓客晉元康元年愍懷太子始之東宮惠帝詔曰
 爾幼蒙今出正東宮雖賴師傅群賢之訓其遊
 處左右宜得正人能相長益者太保衛瓘息徒
 司空隴西王泰息畧太子太傅楊濟息志太子
 少傅華廙息恒各道義之

備賓友也其時雖非官而謂之東宮賓友皆選
 文義之士以待儲皇其後無聞大唐顯慶元年
 正月以太子太傅兼侍中韓瑗中書令來濟禮
 部尚書許敬宗左僕射兼太子少師于志寧並
 為皇太子賓客遂為官員定置四人掌調護侍
 從規諫凡太子有賓客之事則為上齒蓋取象
 於四皓焉資位閑重其流不雜天寶中賀知章為道士還鄉捨宅為觀玄宗賦詩贈別時議榮之

太子詹事

東宮

二

朱仕隆

詹事秦官。應劭曰。詹漢因之。掌皇后太子家。后

太子各置詹事。隨其所在。以名官。漢官曰。詹事

位在長秋上。亦官者。主中諸官。後漢志曰。初成

帝鴻嘉三年。省詹事。職并大長秋。是後皇后當

法駕出。則中謁中官者。職吏權兼詹事。奉引訖

罷。官者。誅後尚書。選兼職吏。漢時太子門大夫

一人。奉引。此皆皇后詹事也。

庶子洗馬舍人皆屬二傅。其太子家令丞率更

令丞僕中盾衛率等官並屬詹事。

寶嬰字王孫景帝時為詹事帝弟梁孝王母竇太后愛之酒酣上曰千秋

其

事。帝後傳梁王太后勸嬰引酒。進上曰。天下

者。高帝天下。父子相傳。漢之約也。後漢自詹事而

上。何以得傳梁王太后。由是憎嬰。後漢自詹事而

不置。至咸寧元年復置。以掌宮事。

事具六及求

復不置。自大安以來又置。終孝懷之代。晉

職擬尚書。今掌三令四率中庶子庶子洗馬舍

人等官。銀印青綬。介憤進賢。兩梁冠絳朝服。佩

水蒼玉。晉下壺為詹事時稱下宋與晉同齊置

府領官屬。齊沈文季為梁陳任總宮朝。後魏有

太子左右詹事。北齊東宮眾事無大小皆統之。

領三寺二坊及左右衛。後周置太子宫正宮尹。

隋開皇初置詹事。二年罷之。大唐復置詹事府。

東宮

未出

詹事府為少詹事為少尹咸通初復舊垂拱元年又改詹事為宮尹少詹事為少尹神龍初復舊○丞秦官漢因之後漢省魏晉隋詹事省置至晉永康中詹事特置丞一人掌文書關通六傳過江多用員外郎遷尚書郎宋齊因之梁陳制一梁冠早朝服銅印墨綬後魏北齊並有之後魏揚昱字元畧為詹事丞孝明為太子尚在懷抱其所出入唯乳母而已不令官僚聞知昱諫曰太子動止宜令翼從陛下若召太子必降手勅令臣下咸知乃詔曰自此以後非朕手勅勿令兒出宮宮臣在隋初置一人大唐置二人文武官簿帳朝集假使分判○主簿一人晉

自後歷代皆有大唐因之掌村事勾稽印紙筆司直二人大唐龍朔三年置桂坊比御史臺置今一人比大夫司直二人比侍御史掌彈劾官府寮其後廢桂坊以司直隸詹事府太子庶子中允司議郎中舍人贊善舍人崇文館學士論德文學校書正字洗馬藥藏內直典設典膳宮門等郎典設古者天子有庶子之官周官謂職諸侯卿大夫之庶子掌其戒令與其教理有大事則帥國子而致於太子唯所用之秦因之置中庶子庶子

東宮

上六通五卷三十一

葉

一蒙下有嘉字

職

杜通典卷三十一

九

宋志云後漢置中庶子按齊人鄒陽上疏云員秦皇帝任中庶子蒙之言而荆軻入關則秦

官明漢因之有庶子員五人史丹王商歐陽地

餘並為中庶子王莽改曰後漢員五人職如侍

中而庶子無員職如三署中郎凡庶子主宮中

拜諸吏之適子及支庶版籍魏因之在吳為親

近之官吳張溫言於孫權曰中庶子官最親密

晉中庶子庶子各四員職比散騎常侍及中書

監令皆以俊茂者為之或以郡守叅選山公啓

庶子缺宜得俊茂者以濟陰劉儼城陽太守石

屬宜稱陪臣默上言皇太子體皇極之尊

又王珣啓以桓謙為中庶子曰東宮之選中庶

字撫管門下尤若釋奠中庶子扶左庶子扶右

宋與晉同武冠平巾幘絳朝服元嘉初詔二率

中庶子隨太子入直上宮十四年又詔還直東

宮至齊其庶子用入卑雜梁天監七年詔革選

其年以太子中舍人司徒從事中郎為之凡中

庶子四人以功高者一人為祭酒行則負璽前

後部護駕與功高中舍人一人共掌其坊之禁

令庶子四人掌侍從左右獻納得失與夫功高

通事舍人一人共掌其坊之禁令冠服並同前

一無夫字

東宮

七卷五之三

楮

代陳因梁制後魏亦有中庶子庶子官北齊門下坊中庶子四人領之典書坊庶子四人領之隋分為左右庶子各二人分統門下典書二坊事劉行本為左庶子卒後太子勇廢文大唐亦帝曰若使劉行本在勇當不及於此各二人分掌左右春坊事龍朔二年改左右庶子為左右中護咸亨初復舊左擬侍中而右擬中書令貞觀中詔曰皇太子與百官書疏未有制式近代以來列皆名目無以別貴賤今凡處分論事之書皇太子並宜稱令右庶子以下署名宜奉行書其餘與諸親及師傅等書不在此限于志寧為太子右庶子撰陳中允司苑二十卷以進于太子太子名承乾議郎司經洗馬文學校書正字典膳藥藏內直

典設宮門等局郎丞崇文館並屬右春坊中舍人舍人通事舍人並屬左春坊其諭德贊善亦左右分隸焉○中允後漢太子官屬有之職在中庶子下洗馬上漢制太子五日一朝其非朝日即使僕及中允朝朝請問起居其後無聞宋齊有中舍人是其職也大唐貞觀初改太子中舍人為中允置二員其後復置中舍人龍朔二年又改中允為左贊善大夫咸亨元年復為中允而左贊善仍置焉中允掌侍從禮儀駁正啓奏并監藥及通判坊局事若庶子闕則監封題

東宮

北齊通典卷三

十一

魏應

職擬黃門侍郎永徽三年以皇太子諱忠改為
 內允太子遜位而官復舊○司議郎大唐貞觀
 五年皇太子上表請置史職用司箴誡乃於門
 下坊置太子司議郎四人精選名士以居之龍
 朔中分為左右以左司議郎替司議郎以右司
 議郎替舍人咸亨初復舊掌侍從規諫駁正啓
 奏并錄東宮記注分判坊事職擬給事中○中
 舍人晉咸寧初置中舍人四人以舍人才學之
 美者為之與中庶子共掌文翰在中庶子下洗
 馬上晉陸雲為中舍人凡奏事文書皆綜典之監和嘗

有之隋曰內舍人四員屬門下坊煬帝減二人
 大唐中舍人二員掌侍從令書奏疏通判坊事
 擬中書侍郎永徽三年以皇太子諱忠改為內
 舍人太子遜位而官復舊或謂之太子中書舍
 人孝和實錄曰王友真太子中書舍人○舍人秦官也漢因之比
 郎中選良家子孫是錯鄭當時並為太子舍人後漢無員更
 直宿衛如三署郎中凡帝初即位未有太子太

真一作貞

東宮

魏晉

子官屬皆罷。唯舍人不省屬少府。魏因之。晉有十六人。職比散騎中書侍郎。從駕則正直從。次直守。妃出則次直從。晉王衍以名門超為太子舍人。又宗廣潘岳顧榮夏侯湛並為之。元帝大興元年。以太子舅虞胤為舍人。太子奏曰。舅甥當宗敬。不欲降舅氏之親。為侍臣。詔乃轉胤為常侍。山公啓事曰。太子舍人夏侯湛有盛才。而不長理人。有益臺閣。宋有四人。齊有一人。梁有十六人。掌文記。梁劉杳字仕深。為舍人。及昭明太子薨。新宮建。舊人例無仕者。勅特留杳焉。陳因梁制。後魏亦有之。北齊典書坊置二十人。隋典書坊有八人。煬帝改為管記舍人。減四員。大唐復為太子舍人四人。掌侍從表啓宣行令旨。分判坊事。

隋三年。改為右司議郎。咸亨元年。復舊。○通事舍人。齊中庶子屬官。有通事守舍人。庶子下又有內典書通事舍人二人。掌宣傳令旨。內外啓奏。梁亦有之。視南臺御史。多以餘兼職。陳因之。北齊門下坊有通事舍人八人。至隋亦有之。煬帝改為宣令舍人八員。大唐復為通事舍人。亦有八員。掌引導。辭見承旨。勞問。○左右諭德。龍朔三年。初置太子左右諭德各一員。掌侍從贊諭。職比常侍。○左右贊善大夫。龍朔二年。初置左贊善大夫。替中允。置右贊善大夫。替中舍人。

職官 東宦

職官通典卷三十一

職官通典

咸亨元年中允舍人復舊而贊善大夫別自為
官左右各五人皆掌侍從翊贊比諫議大夫○
崇文館學士魏文帝始置崇文觀以王肅為祭
酒其後無聞貞觀中置崇賢館有學士直學士
員掌經籍圖書教授諸王屬左春坊龍朔二年
改司經局為桂坊管崇賢館而罷隸左春坊兼
置文學四員司直二員司直正七品上職為東
宮之憲司府門北向以象御史臺也其後省桂
坊而崇賢又屬左春坊後沛王賢為皇太子避
其名改為崇文館其學士例與弘文館同○洗

仕一作事四

馬秦官漢亦曰洗馬如淳曰前驅也國語曰洗馬又按漢書汲黯及妹太子馬可安並為洗馬安又深巧善官仕至九卿後漢員
十六人職如謁者太子出則當直者前驅導威
儀也漢選郎中補安帝時太子謁廟洗馬高山冠非
乘從時著小冠魏因之晉有八人職如謁者唯
祕書郎進賢一梁冠黑介幘絳朝服掌圖籍釋
奠講經則掌其事餘後漢同晉江統為洗馬太子頗好遊宴或闕朝侍統以五事諫之又陸機謝攸傳咸並為洗馬又衛玠為洗馬宋與晉同齊
置一人梁有典經局又置八人掌文翰左為清
選皆取甲族有才名者為之位視通直郎梁庾於陵

東宮

上六國書卷三十一

四

蔡福應

拜洗馬舍人如舊東宮屬通為清選洗馬掌文翰尤其清者近代用人皆取甲族有才名者時於陵周裕並權充斯職武帝曰官陳因之北齊以人而清豈限於甲族時論美之

典經坊洗馬二人隋曰司經局置洗馬四人煬

帝減二人大唐司經局洗馬二人龍朔二年改

洗馬為司經大夫三年改司經局為桂坊折司

經局置司經大夫通判坊事罷隸左春坊咸亨

初復舊掌侍奉及經史圖籍判局事○文學漢

特郡及王國並有文學而東宮無聞魏武置太

子文學魏武為丞相以司馬宣王為自後並無

後周建德三年太子文學十人後省龍朔二

年置太子文學四員屬桂坊桂坊廢而屬司經

開元中定制為二員掌侍奉分掌四部書判書

坊事○校書宋孝建中洗馬有校書吏四人自

後無聞北齊有太子校書隋太子校書有六人

大唐四人掌讐校經籍先郎字初弘文崇文二

讐校置校書弘文○正字隋太子正字二員煬

帝改為正書大唐復為正字亦置二人掌判正

文字○典膳郎漢魏以來並有太子食官局至

北齊門下坊始別置典膳局有監丞各二人隋

如北齊之制大唐典膳局有郎二人丞二人郎

東宮

禮記卷之三

禮記

禮記

一戴下有記字

聖官

禮記通典卷三十一

三

掌進膳嘗食之事。丞貳之。乾封元年皇太子久在內不出典膳丞邢文偉請減膳上啓曰竊見禮本數曰太子既冠成人免於保傅之嚴則有司過之史徹膳之宰史之義不得書過不書則死之宰之義不得不徹膳不徹則死之近代以來未甚談議不常接見三朝之後但與內人獨居何由發揮聖智使睿哲文明者乎今史雖闕官宰當奉職黍備所司不敢進死謹守禮經據中減膳其年右史闕宰臣進擬數人高宗曰邢文偉嫌我兒不讀書不肯與肉喫此人甚直可用遂拜焉 ○藥藏郎北齊門下坊領藥藏局有監丞各二人侍藥四人隋如北齊之制大唐藥藏局有郎二人丞二人郎掌和劑醫藥之事丞貳之 ○內直郎齊有太子內直兵局內直典史二人梁有直內主璽主衣扶侍等局各置

一人作四人

有司以丞其事陳因之北齊門下坊領殿內局有內直監二人副監一人隋如北齊制大唐內直局有郎二人丞二人掌符璽織扇几案衣服之事丞貳之 ○典設郎南齊置屠局齊庫丞一人梁齊內局各置有司以丞其事陳因之北齊門下坊有齊師局有太子齊師內閣師各二人隋如北齊制大唐典設局有郎四人掌凡大祭祀湯沐灑掃鋪陳之事 ○宮門郎秦有太子門大夫漢因之員二人 漢官儀曰門大夫選四府掾屬職比郎將 漢官儀曰安帝時太子謁魏因之晉太子門大

東宮

程亨

夫准公車令掌通牋表及宮門禁防宋因之梁代視謁者僕射陳因之北齊謂之門大夫坊并統伶官隋煬帝改門大夫為宮門監大唐初為宮門大夫今門宮局有監郎二人丞二人郎掌東宮殿門管鑰及啓閉之事丞貳之

太子家令

丞

典倉署

主簿

司藏署

食官署

家令秦官屬詹事

服虔曰太子稱家故曰家令

漢因之有丞

是謂為太子家令以奇辨得幸太子主倉穀飲

太子家號為知囊疏受亦為太子家令

食職似司農少府漢代太子食湯沐邑十縣家令主之

後漢則屬少傅主食穀飲食魏因之晉

又兼主刑獄穀貨飲食職比廷尉司農少府

家令率更令及僕為太子三卿太康八年進品

與中庶子二率同自漢至晉家令在率更下宋

則居上銅印墨綬進賢兩梁冠絳朝服主內茵

褥牀几諸供中之物及官奴婢月用錢庫內鹽

米車牛刑獄齊因之自宋齊以來清流者不為

之沈約為齊文惠太子家令至梁天監六年武帝以三卿陵

替乃詔革選家令視常侍黃門陳因之後魏亦

曰三卿北齊家令有功曹主簿領食官典倉司

藏等三署及領內坊令丞隋掌刑法食膳倉庫

職官

杜氏通典卷三十一

十六

職官

奴婢等。煬帝改為司府令。大唐復為家令寺。置家令一人。唯不主刑法。餘與隋同。龍朔二年。改家令寺為宮府寺。家令為宮府大夫。咸亨初復舊。丞二人。主簿一人。領食官署典倉署司藏署。署令各一人。丞各二人。○丞漢家令有丞。後無聞。宋書云。家令丞一人。晉置。宋齊以後並有之。後周無。隋家令丞二人。大唐因之。龍朔二年。改為宮府丞。咸亨元年復舊。掌判寺事。○主簿。晉家令有主簿。宋齊因之。自後無。北齊家令有主簿員。隋亦然。大唐因之。掌印并及匄舉。○食官

令丞。漢詹事屬官有食官令。長丞。後漢亦有。而屬少傅。主飲食。晉太子食官令。職如太官令。宋則屬中庶子。齊則屬詹事。掌厨膳之事。梁食官局屬庶子。陳因之。後魏亦有。北齊有食官令丞。又別領器局酒局二丞。隋家令寺統食官令丞。令一人。丞二人。大唐因之。掌飲膳之事。○典倉署令。後漢太子倉令。屬少傅。主倉穀。魏以下無聞。後魏有之。北齊家令寺領典倉署令丞。典倉署又別領園丞。隋家令寺統典倉令丞。令一人。丞二人。大唐因之。掌穀藏出納及醢醢庶羞。

東宮

通典卷三十一

天青

之事。○司藏署令。晉家令有主物吏四人。梁有錫賜庫局丞。庶子又有東宮衛庫丞。北齊家令寺領司藏署令丞。司藏又別領仗庫興作二局丞。隋家令統司藏署令一人。丞二人。大唐因之。掌藏庫財貨營繕之事。

太子率更令 丞二人 主簿

率更令。秦官。顏師古曰。掌漏。刻故曰。率更。漢因之。有丞主簿。

庶子舍人更直。職似光祿勳。而屬詹事。後漢因之。

後屬少傅。魏因之。晉主宮殿門戶及賞罰事。

職如光祿勳。衛尉。而屬詹事。宋制銅印墨綬。進

賢兩梁冠絳朝服。梁陳後魏並有之。北齊領中

府署。掌周衛禁防。漏刻鍾鼓。亦屬詹事。隋掌伎

樂。漏刻有令丞錄事各一人。大唐因之。加掌皇

族次序及刑法事。龍朔二年。改率更寺為司更

寺。改令為大夫。咸亨初復舊。丞主簿各一人。○

丞。後漢率更置丞一人。歷代悉有。唯後周無。大

唐因隋。掌判禮樂刑罰之事。○主簿。晉置一人。

宋無。齊有之。自後無聞。北齊隋又有之。大唐因

之。掌印及勾舉。

太子僕 丞 主簿 既牧署

東宮

劉友

僕秦官。漢因之。又有長丞主車馬。又有太子廐長一人亦主
車後漢因之。而屬少傅。職如太僕。太子五日一朝。其非太子朝日。即令中允入問起居。魏因之。
 晉王輿馬兼主親族。如太僕宗正。從駕乘安車。次家令而屬詹事。宋齊並有之。梁視黃門郎。陳因之。後魏亦有。北齊詹事領僕寺。置令丞功曹。主簿領廐牧署令。隋僕寺置僕一人。掌皇族親疎車輿騎乘。領廐牧署令。大唐因之。加掌儀仗喪葬。而不掌親族。龍朔二年。改僕寺為馭僕寺。僕為大夫。咸亨初復舊。丞主簿各一人。統廐

署。○丞梁有之。陳因之。後魏北齊隋並有之。大唐因之。○主簿晉置。宋無。齊有之。梁陳後魏無。北齊隋皆有之。大唐因之。○廐牧署令丞。漢有太子廐長丞。屬詹事。後漢亦有。而屬少傅。主車馬。魏晉因之。齊東宮屬有內廐局外廐局。皆有丞。梁陳因之。後魏有之。北齊則曰廐牧署令丞。車輿局丞。隋僕寺統廐牧署令丞。大唐因之。掌車馬閑廐牧畜之事。

曰中左右衛率府。副率以下官屬
 衛率府秦官。漢因之。屬詹事。後漢主門衛徵循

職官 東宮

社天通典卷三十一

劉友

職官

卷之三十一

三十一

廢
微

季
孝

湖州

衛士而屬少傅。魏因之。晉武帝東宮置衛率。初曰中衛率。太始五年分爲左右衛率。各領一軍。惠帝時愍懷太子在東宮。又加前後二衛率。晉志曰凡太子出前衛率導在前。黃麾左右二率從。使導輿車。後衛率從在烏皮外。並帶戟執刀。其服並視左右衛將軍。山公啓事曰太子左率缺。侍衛威重宜得其才。無疾患者。城陽太守石崇忠篤有文武。河東太守焦勝清貞著信義。皆其選也。劉卞爲愍懷太子左率。知賈后必害太子。乃問張華。華曰君欲如何。卞曰東宮雋。又如林。四率精兵萬人。公居阿衡之任。若得公命。皇太子入朝。使錄尚書事。廢賈后於金墉。兩黃門力耳。華曰辛立大事。恒懼禍甚。又非所能。賈后微聞。遷卞爲雍州刺史。成王穎爲太弟。又置中衛率。是爲五率。及江左省前後率。孝武太元中

又置齊止署左右二率。齊沈約爲太子左率。以委之。沈文學亦嘗爲此官。梁二率視御史中丞。銅印墨綬。武冠絳朝服。左率領七營。右率領四營。陳有二率。後魏曰左右衛率。北齊謂之左右衛率坊。後周東宮有司戎司。武司衛等員。隋曰左右率。兼有副率二人。文成以太子勇預知。時政欲重宮官之資。故以大臣領其職。蘇孝慈自兵部尚書拜右衛率。尚書如故。上將廢太子。憚其在東宮。乃出爲刺史。煬帝改左右衛率爲左右侍率。兼置副率二人。大唐謂左右衛率府。龍朔二年改其府爲左右典戎衛。咸亨元年復舊。置率各一人。領兵

東宮

士天補典卷三十一

三十一

余道林

宿衛督攝隊伍摠判府事

李靖為中書令行左衛率轉兵部尚書

副率二人

掌貳

長史各一人隋置大唐因之掌

通判自長史以下胄曹以上諸率府並同○錄

事參軍各一人隋置太唐因之掌勾稽監印○

倉曹參軍各一人隋置大唐因之掌官員假使

儀式糧廩膳羞田園公解過所監藥等事○兵

曹參軍各一人隋置大唐因之掌府內衛事以

上名帳差科及公私馬驢等○胄曹參軍各一

人隋置為鎧曹大唐長安中改為胄曹參軍神

龍初復為鎧曹太極中復為胄曹掌軍器儀仗

公解營造罪罰長史以下官局所領職務諸率

府並同○親府勳府翊府中郎將各一人梁左

右衛率共領十一營二率各領殿中將軍十人

員外將軍十人北齊左右衛坊率各領騎官備

身員外又有內直備身正副都督隋左右衛率

下直閣四人直寢八人直齊直後各十人大唐

則曰親勳翊三府各置中郎將左右郎將各一

人大唐置錄事兵曹參軍各一人

左右司禦率府

隋文帝置左右宗衛其官制如左右衛各掌以

東宮

上

三

全

皇族侍衛。煬帝改為左右武侍率。大唐復為左右宗衛。景雲二年復為率府。龍朔二年改為左右司禦衛。後改為率府。馬。神龍初復為宗衛。景雲二年復為司禦率府。置率各一人。所掌與左右衛率同。副率以下職亦同。他推此。副率二人。長史錄事及倉兵曹參軍各一人。

左右清道率府

隋有左右虞候。各置開府一人。掌斥候。伺姦非。長史以下。如左右衛。煬帝改開府為左右虞候。置副率二人。大唐為左右虞候率府。職擬左

一本無復舊二字

右金吾。龍朔二年改為左右清道衛。神龍初復舊。又為虞候率府。開元初為清道率府。各置率一人。掌斥候道路。先驅後殿。伺察姦非。副率二人。長史錄事及倉兵曹參軍各一人。

左右監門率府

隋左右監門率各置一人。掌諸門禁。煬帝改為監門將軍。大唐復為左右監門率。擬左右監門。龍朔二年改為左右崇掖衛。咸亨初復舊。垂拱中改為鶴禁衛。神龍初復舊。各置率一人。掌門禁籍帳。副率二人。長史錄事參軍及兵曹二曹。

東宮

士氏通典卷三

五

余道林

叅軍各一人

左右內率府

隋置左右率副率各一人掌領備身以上千牛

以下與千牛衛同禁內侍衛供奉兵仗大唐為左右內

率府龍朔二年改為左右奉裕衛咸通初復舊

各置率一人掌侍衛左右供奉兵仗副率長史

錄事叅軍及兵曹各一人千牛各十六人掌執

細刀弓箭宿衛侍從備身各二十人掌宿衛侍

從龍朔二年改太子左右千牛備身為太子左

右奉裕尋復舊

十下二有八字

太子旅賁中郎將

旅賁中郎將一人職如武賁中郎將宋初置天

子有武賁習武訓也諸侯有旅賁禦災害也大

唐諸率府初有中郎郎將官永徽元年以太子

名忠改諸率府中郎將為旅賁郎將其郎將改

為翊軍後或改或省

太孫官屬

大唐永淳元年三月立皇孫重昭為皇太孫將

置府寮高宗召吏部郎中王方慶問曰前代故

事如何方慶進曰臣按周禮有嫡孫漢魏以來

東宮

本

皇太子在亦不立太孫。晉惠帝永寧元年立愍懷太子第三子襄陽王尚為皇太孫。太子官屬即轉為太孫官屬。南齊永明十年立文惠太子長子南郡王昭業為皇太孫。便居東宮。今皇太子在而立太孫。旁求載籍。未有前例。上曰。自我作古可乎。對曰。五帝不相沿樂。苟不失上下之序。不虧政理之道。亦何事而不可。詩曰。貽厥孫謀。以燕翼子。禮曰。君子抱孫不抱子。孫可以為主。父尸以其昭穆同也。今陛下肇建皇孫。創斯典。所以彰子孫千億之盛。福祚靈長之應也。

上悅。使方慶詳求典故。官屬員品。乃奏。太孫府置師傅。友文學。祭酒。及長史。曹掾。主簿。管記。司錄。以下六曹從事等官。各加王府一級。上後頗以為疑。竟不補授而止。

范氏曰。古之教太子者。必選天下之賢。使與之共處。左右前後皆正人。其後嗣猶或不能成德。而小人之依。德宗不能選賢以輔導東宮。而惟使技藝博奕之人入侍。豈不愚其子乎。
初翰林待詔王伾善書。王叔文善碁。俱出入東宮。娯侍太子。叔文譎詭多計。太子嘗欲誅宮中事。叔文以不宜言外事沮之。由是大愛幸。與王伾相佐附。叔文因為太子言其

東宮

全唐詩林

可為相。某可為將。李異曰。用之密結。翰林學士韋執誼及當時有名而求速進者。陸淳。呂溫。李景儉。韓曄。韓泰。陳諫。柳宗元。劉禹錫等。定為死友。而陵準。程元。又因其黨以進。日與遊處。蹤跡詭秘。莫有知其端者。夫有十金之產者。必欲其子守之。有一命之爵者。必欲其子繼之。此常人之情也。而况天下至大。祖業至重。可不求賢以傳其子而愚之乎。詩曰。其誰知之。蓋亦勿思。昔之人君。疑賢者導其子之為非。而不疑於小人。因之不教其子者。亦不思而已矣。唐監

杜氏通典卷第三十一

杜氏通典卷第三十一

唐京兆杜佑君卿纂

明御史後學李元陽仁甫校刊

職官十三

法古者多封國之制。

魏曹元首六代論。晉陸衡五等論。皆言封建之利。

是今者賢郡縣之理。

貞觀中。朝議封建。李伯藥盛陳不可。馬周繼言之。遂

止。雖備利病。而終莫究詳。嘗試論之。曰。在昔制

置事。皆相因。物土疆建。萬國成。則肇於軒后。方

有可稱。不應創擇萬人。首令分宰。蓋因其豪而

伏眾。卽其地而名國。或循沿舊政。簡朴不傳。或

墳籍散亡。建茲復紀。塗山之會。亦云萬數。夏祚

一本有五侯二字目

經四百已喪七千殷氏六百年間又損千二百
矣爰及周赧八百餘紀離為十二合為六七始
皇蕩定天下一家歷載千九百并萬而為一眾
暴寡且無虛月大滅小未嘗暫寧迭尋干戈擠
人塗炭秦觀其弊不復建侯纔及嗣君天下怨
潰漢祖矯枉竝建勳親旋則韓彭菹醢續有吳
楚逆亂武昭之後制許推恩分入為差但食租
稅王莽階緣后族克成篡奪諸劉微弱勢同編昨
光武遠懲大封優全勞舊鄧寇耿賈國止四縣
二漢所立列郡不殊中有偽新乃如拜泥雖無

塗山萬國享祚侔於夏氏曹魏剪彊藩庶未

覆亡晉室分兵八王致亂猶速晉以魏公族微

委兵諸王未幾迭相攻伐遂亡天下所謂矯枉過當其敗愈速也劉宋改更舊

制國吏不得稱臣孝武性多猜忌制國吏於本

也自茲以還建侯日削欲行古道勢莫能遵天

生烝民樹君司牧人既庶焉牧之理得人既寡

焉牧之理失庶則安所致寡則危所由漢隋大

唐海內統一人戶滋殖三代莫儔唐虞之前記

損益不可復知夏氏以來載籍漸備西漢有千

二百餘萬戶東漢有千餘萬戶隋及大唐皆在

九百餘萬戶雖三代致理亦甚若以為人而置君

莫此焉魏晉之後凋耗則甚

葉奴

矣一作夫

欲求既庶誠宜政在列郡然則主祀或促矣若
以為君而生人不病既寡誠宜政在列國然則
主祀可求矣主祀雖求乃人鮮主祀雖促則人
繁建國利一宗列郡利萬姓損益之理較然可
知矣立法作程未有不弊之者固在度其為患
之長短耳政在列國也其初有維城磐石之固
其末有下堂中肩之辱遠則萬國屠滅近則鼎
峙戰爭所謂其患也長夏殷周三代諸國相滅
魏晉鼎峙六十餘年軍
書方一永嘉之後天下幅
裂三百餘載江左乃平政在列郡也其初乃
海一家之盛其末有土崩瓦解之虞高光及

生一作重

國初戡定之勲易集所謂其患也短自秦
漢高祖項羽凡八年而天下定
自王莽地皇三年海內兵起至光武建武十二
年平公孫述凡十三年而甲兵戢自隋文大業
十一年已有群盜起至國家武德七年凡十年
而干息豈非已然之證歟夫君尊則理安臣強則
亂危管子曰君尊則國
安君卑其國危是故李斯相秦堅執罷
侯置守其後立議者以秦祚促遂爾歸非向使
胡亥不嗣趙高不用閭左不發酷法不施百姓
未至離心陳項何由興亂自昔建侯多舊國也
周立藩屏唯數十焉餘皆先封不廢其爵楚滅
六蒙
曾臧文仲莫曰臯繇庭堅不祀忽諸按臯繇庭
堅生于唐虞之際封立國邑不應殷周之時畧

鐵官 上六通書卷三十一 三 鐵金

徵十二是諒無擇其利遂建諸國懼其害不立
公習也郡縣故曰事皆相因斯之謂矣自五帝至於三
制當時未先知封建則理郡縣則亂而後又觀
秦漢一家天下分置列郡有潰叛陵篡之禍便
以為先王建萬國之時本防其萌務固其業冀
其分樂同憂饗利共害之慮乃將後事以酌前
旨豈非強覽曹陸著論誠謂文高理明不本為
為之說乎久樹君不稽烝眚損益觀李馬陳諫乃稱冥數
素定不在法度得失不關政理否臧故曰終莫
究詳斯之謂矣但立制可久施教得宜君尊臣
卑榦強枝弱致人庶富享代長遠為理之道其
在茲乎

歷代玉侯封爵公主并官屬附

昔皇帝旁行天下分建萬國至于唐虞別為五
等曰公侯伯子男則虞書所謂輯五瑞脩五玉
是其制也五瑞即公侯伯子男之瑞瑀璧夏與
唐虞同殷制天子之田方千里公侯百里伯七
十里子男五十里不能五十里者不合於天子
附於諸侯鄭玄云此地殷所因夏爵三等之制凡四海之內九州
州方千里州建百里之國三十七十之國六
十五十里之國百有二十凡二百一十國名山
夫澤不以封其餘以為附庸閒田凡九州千七

百七十三國千里之外設方伯五國以爲屬屬
有長十國爲連連有帥三十國爲卒卒有正二
百一十國以爲州州有伯八州八伯五十六正
百六十八帥三百三十六長八伯各以其屬屬
於天子之老二人分天下以爲左右曰二伯千
里之內曰甸千里之外曰采周制封王者後凡
有功之諸侯大者地方五百里侯四百里伯三
百里子二百里男百里所因殷之諸侯亦爲黜
陟之其小者皆益之地
爲百里是以周有爵尊而國小爵
而國大者唯天子畿內不增方千里曰王
其外方五百里曰侯服又其外方五百里曰

甸服又其外方五百里曰男服又其外方五百
里曰采服又其外方五百里曰衛服又其外方
五百里曰蠻服又其外方五百里曰夷服又其
外方五百里曰鎮服又其外方五百里曰藩服
周之初列爵唯五公侯伯子男分土唯三公侯方
百里伯方七十里子男方五十里並因周制至
周公攝政制禮作樂列爵分土皆五等公五
百里侯四百里伯三百里子二百里男百里凡諸侯
世子世國繼世以諸
侯象賢大夫不世爵使人以德爵
以功謂將內及列國諸侯爲天子未賜爵視天
大夫者不世爵而世祿避賢諸侯有上大夫
子之元士以君其國列國及縣
內之國諸侯有上大夫
卿下大夫上士中士下士凡五等上大夫
曰卿諸侯

王侯封爵
陳才

之大夫不世爵祿。周天子之女曰王姬皆下嫁於諸侯車服不繫其夫下王

后。公國孤一人。孔安國注虞書曰公之孤鄭玄周禮云公之孤四命王制

曰天子使其大夫監於方伯之國。國三人是為三監。使佐方伯領諸侯。此殷禮也。其祿視諸侯

之。卿其爵視次國之君。其祿取於方伯之地。蓋牧國則有之。故儀禮燕禮云若有諸公則先卿

獻之。正義曰言諸者通大國三卿皆命於天子。客牧三監皆為公也。

命於天子者天子選用次國三卿二卿命於天子。如今詔書除吏矣。

子一卿命於其君。左傳曰管仲受下卿之禮辭天子之二守國高故也。明國

高是天子小國三卿一卿命於天子。二卿命於其君。王制曰小國二卿皆命於其君。鄭註云誤也。正義曰此兼夏殷禮也。夏之大國謂公侯也。殷大國謂公也。依周而言謂立司徒兼冢宰之事。立司空兼司徒也。故左

傳云魯季孫為司徒叔孫為司馬孟孫為司空。此三卿也。以此推之則知諸侯不立冢宰宗伯有臧氏及孔子並為司徒則皆小司寇也乎。

一無乎字

每國下大夫五人上士二十七人。周禮五等國夫二十七士皆與此同。但國公長有四命孤一人其卿二命大夫再命侯伯之卿大夫亦如之。子男之卿再命其大

夫一命其士不命。大國之卿不過三命。下卿再命。小國之卿與大夫一命。不言次國者以大國此卿命則與大夫皆同。周禮公侯伯之卿三命大夫再命子男之卿再命其大夫一命。次國

之上卿位當大國之中。中當其下。下當其上。大夫小國之上卿位當大國之下。卿中當其上。大夫下當其下。大夫。

此諸侯使卿大夫親聘蓋燕會之序也。其位爵同。小國在

王侯封爵

陳才

夫下當其下大夫。

夫小國之上卿位當大國之下。卿中當其上。大夫下當其下。大夫。

夫下當其下大夫。

夫小國之上卿位當大國之下。卿中當其上。大夫下當其下。大夫。

一無蓋字

下爵異因至于周衰諸侯失制號令自已其名
 不一於是正卿當國謂之相而楚謂之令尹其
 他異同難悉數矣孫卿子曰孫叔敖曰吾三相
 博位滋尊而禮愈恭史記曰楚民俗好車王
 以爲不便焉欲下令使高之孫叔敖曰令數下
 民不知所從王必欲高車臣請教問里使高其
 相王許之居半載民悉自高其車此不教而民
 從其化故三得相而不喜知其才自得之去
 相而不悔知非已之罪淮南子曰蘧伯玉爲相
 子貢問何以理國曰不理理之又曰子產爲鄭
 國相一年整子不戲狎班白不提挈童子不犁
 年田器不歸五年土無尺籍又孔子攝行魯相
 三月有喜色乃誅大夫亂政者少正卯與聞國政
 拾遺四方之客至于邑者不求有司皆予之
 又公儀休爲魯相奉法順理無所變更百

正德食祿者不得與民下爭利受天者不
 受小客有遺相魚者不受受客曰聞君嗜魚何
 不受相曰以嗜魚故不受也食茹而美援其
 日欲令農夫女工○秦制爵二十等以賞功勞
 安所售其貨乎後漢志曰徹侯金印紫綬功大者食
 二十徹侯縣小者食鄉亭得臣其所食吏民後
 避漢武帝諱改曰十九關內侯顏師古曰言有
 通侯或曰列侯曰十九關內侯侯號而居京畿
 無國邑也荀綽百官表注曰時六國未平將帥
 皆家關中故以爲號劉昭曰關內侯無王寄食
 在所縣民租多少各有戶數爲限如淳釋曰列
 侯出關就國也但爵其身有家累者與之關內
 之邑食其租稅又有倫侯建成侯趙亥昌十八
 武侯馮無擇是也但有封各而無食邑十八
 大庶長軍劉昭曰自左庶長以上至大庶長皆將
 大將軍也左右裨者也十七駟車庶長言乘駟馬
 即左右偏裨者也

職官 王侯封爵

杜氏世卷三十一

六

張佛榮

衆庶十六大上造言皆主上十五少上造十四

右更言主領更卒十三中更十二左更十一右

庶長言為衆十左庶長九五大夫大夫之尊者

公士至五大八公乘言得乘公家之車也劉昭曰自

夫皆軍吏也若同產然則七公大夫與下六官

公乘者軍吏之爵最尊者大夫亦謂之國大夫五大夫列位從四不更

言不預更三簪裹以組帶馬曰裹簪二上造成

也言有成一公士言有爵命異於士卒劉昭曰

之際秦項之間權設班寵有加賜邑君者蓋假

其位號或空受其爵耳則田嬰為靖郭君白起

為武安君魏咄弟為華陽君秦昭王弟為涇陽

君又高陵君蔡澤為剛成君其後項梁為武信

漢興設爵二等曰王曰侯皇子而封為王者其

實古諸侯也故謂之諸侯王王子封為侯者謂

之諸侯群臣異姓以功封者謂之徹侯大者不

過萬家小者五六百戶以為差降古分土而無

分民自漢始分民而諸王國皆連城數十踰於

古制其諸侯功德優盛朝廷所敬異有賜特進

者其位在三公下其次列侯有功德天子命為

諸侯者謂之朝侯其位次九卿下皆平冕文衣

侍祠郊廟其稱侍祠侯者但侍祠而無朝位其

王侯封爵

張師禁

侯一作位

再

非諸侯侍祠而以下土小國或以肺腑宿親若
 公主子孫或奉先侯墳墓在京師者亦隨時
 見會謂之猥諸侯凡諸王侯皆金璽螭綬古者通名今則尊卑有別漢舊儀云諸侯王金印黃金璽駝紐文曰璽謂刻曰某王之璽亦地綬列侯黃金印龜紐文曰某侯之印紫綬掌治其國王常冠遠遊冠綬五采而多朱自稱曰寡人敎曰令凡諸侯王官其傅為太傅相為丞相又有御史大夫諸卿皆秩二千石百官皆如漢朝漢朝惟置丞相其御史大夫以下皆自置之及七國作亂之後是意之遂令諸侯王不得治民令內史治之改

王侯封爵

王侯封爵

劉友

相曰相省御史大夫廷尉少府宗正博士官
 帝改漢內使中尉郎中令之名內史為京兆尹郎中令為光祿勳而王國如故員職皆不得自置又令諸王得推恩封子弟為列侯於是齊分為七趙分為六梁分為五淮南分為三又令諸侯十月獻酎金不如法者國除其縣邑皆別屬他郡千戶置家丞不欲者聽之作左官之律附益之法自後諸侯王唯得衣食租稅至成帝綏和元年省內史更令相治民大司空何武奏罷內史相如大守中尉如都尉參職是後中尉爭權與王相奏常不和太傅但曰傅史記梁孝王景弟毋弟竇太后少子

築東苑方三百餘里為復道自宮連屬於平臺
四十餘里賜天子旌旗千乘萬騎擬於天子出
蹕入警招延四方豪傑山東遊士莫不至焉又
曰河間獻王景帝子也好儒學被服造次必於
儒者山東諸儒多從之遊○漢初論功封列侯者凡百四十

有三人蕭何外戚與定天下侯者二人凡列侯

金印紫綬大者食縣小者食鄉亭得臣其所食

吏民凡皇帝之女為公主皆列侯尚之周制王姬下嫁

於諸侯以同姓諸侯主之公者諸侯之尊稱故

謂之公主後漢荀爽上疏曰漢承秦法設尚主

之儀以妻制天以卑臨尊者宜王國有傳掌輔

初曰大傳後除太子史記曰賈誼為梁懷王太

傅王墮馬死無後賈生自傷為傳無狀哭泣歲餘

亦自本統眾官後省內史而相理民如郡太守

齊相史記曰曹參相齊聞膠西有蓋公善治著

黃卷書乃厚請之蓋公曰治道貴清淨清淨者

以齊獄市為寄慎勿擾也夫獄市者所并容也

今君擾之奸人安所容乎吾是以先之也又曰

石慶為齊相舉國皆慕其家行不內史治國中

言而齊國大治為立石相也

尉事武郎中令秩千石僕本曰太僕改文學朱

云前漢王國大司農衛士長太倉長齊善醫淳

已置文學于意為之列侯國亦有相改所食國令長為之漢初侯王

破燕王盧綰得相國一餘畧與王國同公主有

家令門尉其有賜重封者張晏曰重封益祿也

加二重封謂成帝鴻嘉三年詔七大夫以上皆令

王侯封爵

劉友

其身及戶勿事。一戶之內是歲又令吏民得買

爵賈級千錢。賈讀曰價○後漢爵亦二等皇子封王

其郡為國其列侯雖鄧寇元勳所食不過四縣

為侯國舊制列侯奉朝請在長安者皆位次三

公中興以來唯以功德賜位特進者次車騎將

軍賜位朝侯次五校尉賜位侍祠侯次大夫其

餘以肺腑及公主子孫或奉墳墓亦為猥諸侯

漢官儀曰皇后父兄率為特進侯朝會位次三公故章帝啓馬太后曰漢典舅氏之封侯猶皇子之為主其功臣四姓明帝為四姓小侯開立

學校置五經師外戚樊氏郭氏陰氏馬氏諸子第立學號曰四姓小侯以非列

故曰小侯禮記曰諸王封者受茅土歸以立

社胡廣曰諸侯受封皆受茅土歸立社稷本朝

社為宮室自有制也至於列侯歸國者不受茅

土不立宮室各隨公侯罪侯歸國不得臣吏民

富裁別庶以守其室此侯歸國不得臣吏民後漢

書曰張安世自昭帝時封為富平侯傳國至八

代孫吉無嗣國除經歷纂亂二百年間未曾謫

黜封者莫至獻帝建安初封曹操為費亭侯亭

侯之制自此始也二十年曹公始置名號侯至

五大夫與舊列侯關內侯凡六等以賞軍功初

漢制皇女皆封縣公主儀服同列侯其尊崇者

加號長公主儀服同蕃王望女皆封御亭翁主

儀服同鄉亭侯漢諸王女亦謂之翁主漢書謂

齊厲王姊為紀翁主以紀氏所

王侯封爵

王侯封爵

十

十

生因以章帝唯特封東平憲王蒼瑯琊孝王京

女為縣公主其後漢安帝姊妹亦封為長公主

同之皇女蔡邕獨斷曰漢帝子女曰公主儀比

其皇女封公主者所生之子襲母封為列侯皆

傳國于後鄉亭之封則不傳襲末初元年鄧太

慶女十一人皆為王國有傳如師不臣相秩二

鄉公主分食邑俸皆乘牛馬隨後所願亭傳輒講經袁忠為沛相

乘黃車以內史如郡中尉郎中令掌五大夫郎

光祿僕主車馬持書奉使至謁者禮樂長衛士

長醫工長求巷長祠祀長郎中其紹封割絀者

中尉內史官屬隨亦率減列侯國置租其本

治民如令長不臣也但其官隨國大小為增

減食邑千戶以上置家丞庶子各一人此家臣

家不滿千戶則不置家丞舊置行人洗馬門大

夫等官又悉省諸公主各置家令一人東觀書

薨無子置傳魏黃初三年初制封王之庶子

為鄉公嗣王庶子為鄉侯公之庶子為亭伯其後

定制凡國王公侯伯子男六等次縣侯次鄉侯

次亭侯次關內侯又置名號侯爵十八級關中侯

爵十七級皆金印紫綬關外侯爵十六級銅印

王侯封爵

士氏與

伯堯

龜紐墨綬五大夫十五級銅印環紐亦墨綬自
 關內侯皆不食租虛封爵自魏始而有保傅相
 常侍侍郎郎中令中尉大農文學友謁者大史
 諸雜署令丞○公主有家令僕丞行夜督郵○
 王太妃有家令僕丞○晉亦有王公侯伯子男
 六等之封晉令曰有開國郡公縣公郡侯縣侯伯子男及鄉亭關中關內外等侯之爵
 唯安平郡公孚邑萬戶制度如魏諸王其餘縣
 公邑千八百戶地方七十五里大國侯邑千六
 百戶地方七十里次國侯邑千四百戶地方六
 十五里大國伯邑千二百戶地方六十里次國

伯邑千戶地方五十里大國子邑八百戶地方
 五十里次國子邑六百戶地方四十里男邑四
 百戶地方四十里武帝受禪之初大始元年封
 建子弟為王二十餘人以郡為國邑二萬戶為
 大國置上中下三軍兵五千人邑萬戶為次國
 置上軍下軍兵三千人邑五千戶為小國置一
 軍兵千五百人王不之國宮於京師罷五等之
 制公侯邑萬戶以上為大國五千以上為次國
 不滿五千戶為小國初雖有封國而王公皆在
 京師咸寧三年詔徙諸王公皆歸國時楊琰荀勗以齊王

王侯封爵

上代通志卷三十一

十一

余道林

依有時名。懼惠帝有後難，乃追故司空更制戶。裴秀立封建之。貞遂詔王公悉令歸國。更制戶邑皆中尉領兵。其平原汝南瑯琊扶風齊為大國。梁趙樂安燕安平義陽為次國。其餘為小國。皆制所近縣。益滿萬戶。又為郡公。制度如小國王。亦中尉領兵。郡侯如不滿五千戶。王置一軍。千一百人。亦中尉領之。于時唯特增魯國公邑。追進封。故司空博陵公王沈為郡公。鉅平侯羊祜為南城郡侯。又南宮王丞隨王萬各於秦始中封為縣王。邑千戶。至是改正縣王。增邑為三千戶。制度如郡侯。亦置一軍。自此非皇子不得

諸王之支庶皆皇家之近屬。至親亦各以王推恩。受其大國。次國始封王之支子為公。永封王之支子為侯。繼承封王之支子為伯。小國五千戶。始封王之支子。及始封公侯之支子。皆為男。非此皆不得封。其公之制度如五千戶。國侯之制度如不滿五千戶。國亦置一軍。千人。中尉領之。伯子男以下各有差。而不置軍。大國始封之孫。罷下軍。曾孫又罷上軍。次國始封之孫。亦罷下軍。其餘付以一軍。為常。大國中軍二千人。上下軍各千五百人。次國上軍二千人。下

付一作皆

戰

封爵

上

五

余直林

軍千人其未之國大國置守士百人次國八千人小國六十八郡侯縣公亦如小國制度既行所增徒各如本奏既遣就國而諸公皆戀京師涕泣而去及吳平後齊王傲遂之凡名山大澤不以封鹽鐵金銀銅錫始平之竹園別都宮室園囿皆不為屬國其仕在天朝者與之國同皆自選其文武官晉齊王傲國典書令請求差選傲下令曰官人敘才皆朝廷之事非國所宜裁也其令自上請之又當時王家人衣食皆出御府傲乃諸入作卿士而其世表租秩足自供遂求絕之諸入作卿士而其世子年已壯者皆遣蒞國其王公侯以下茅社符璽車旗命服一如秦始故事凡王金印龜紐練

朱紱遠遊三梁冠絳朝服佩山玄王
開國郡公縣公金章

山玄王開國縣侯伯子男金章朱墨綬冠玉亦

初武帝踐祚封宣帝孫永為東莞郡王始置

二卿侯以下置官屬隨國大小無定制諸侯並

三分食一 ○東晉元帝大興元年始置九分

食二元帝以西陽王羨屬尊元會特為設牀明

安平獻王孚故事設牀帳於殿上帝親還拜 ○王國有傳傳即師也景帝諱故

日傳武帝初置亦謂之師山友蓋因文王仲尼

四友**典書令丞**掌國教令職官錄曰漢制本曰

之名 **文學** 郎中令中尉大農 為三 **左右**

書至晉武 **文學** 郎中令中尉大農 為三 **左右**

置典書令 **文學** 郎中令中尉大農 為三 **左右**

置典書令 **文學** 郎中令中尉大農 為三 **左右**

置典書令 **文學** 郎中令中尉大農 為三 **左右**

置典書令 **文學** 郎中令中尉大農 為三 **左右**

置典書令 **文學** 郎中令中尉大農 為三 **左右**

置典書令 **文學** 郎中令中尉大農 為三 **左右**

常侍

大國各二人，次國各一人，掌贊相獻替。

內史

改太守為內史，又晉書曰：改國

相為將軍。

大國上中下三將軍，各一人，小國上軍而已。

典祠

典衛學官令治書中尉司馬世子庶子陵廟牧

長謁者中大夫舍人典府等，其後省相及僕省

郎中置侍郎二人。

初晉武帝補魏政阮籍常言於帝曰：平生曾遊東平，樂其

風土，即拜為東平相，籍乘驢到郡，懷府舍公侯

屏障，使內外相通，法令清簡，旬日而還也。

以下各屬官遞減。晉書曰：詔以壽光公勳及朗

陵公何曾國皆置郎中令，又

曰：元帝初度江，即晉王位，諸參軍奉車

一用晉制，唯大小國皆有二軍。自明帝以後，皇

子皇弟雖非都督，亦置記室參軍，小號將軍，為

大勳邊軍，置佐吏者，又不置長史，餘則同矣。

王子為侯者，食邑皆千戶，諸王世子皆金印紫

綬，進賢兩梁冠，佩山玄玉。初江夏王義恭為孝

武所忌，憂懼，故奏革諸侯聽事，不得南向坐，國

官正冬不得跣登國殿，及夾侍障扇，不得雉尾

劍，不得鹿盧形，但馬不得過二，諸侯常行車前

後不得過六隊。白直夾隊不在其限。刀不得過銀銅為飾。

諸王子繼體為王者，婚葬吉凶悉依諸國公侯

之禮，不得同皇弟皇子諸王女封縣主，諸王子

孫襲封之王妃及封侯者，夫人並不得鹵簿，詔

王侯封爵

禮記卷之三十一

十五

禮記

可。○王國有師。改傳自內史相記室以下。官多

與晉同。孔凱字思遠為江夏內史好酒多醉而

人二十九日醒又有辭記室參軍箋曰記

室之要須通才敏思性情洽密者為之凡郡

縣內史相並於國主稱臣去任便止孝武孝建

中始革此制不得追敬不得稱臣止宜云下官

而已。劉邕嗣封南康侯河東王欽之嘗為南康

日卿昔嘗具臣今不能勤一盃酒乎欽之效孫

皓歌答之曰昔為汝作臣今與汝此有旣不勤

汝酒亦不公土有傳令傳令不得朱服。不得朱服亦江

夏王○齊封爵史關。齊竟陵王子良開西邸延

京邑士人盛為文章○王國有師。王琨為武陵

王師時王儉

何容復奪之郎用入外方小郡當乞寒賤者官

遂不果其事諮議。張岱字景山歷臨海海章

舉而文學等官。齊永明元年竟陵王公侯置

郎中令一人卿餘與晉宋同。○梁封爵亦如晉

宋之制諸王皆假金獸符第一至第十九諸公

侯皆假銅獸符竹使符第一至第五名山大澤

不以封鹽鐵金銀銅鐵錫及竹園別都宮室園

圍皆不以屬國諸王言曰令境內稱之曰殿下

公侯封郡縣者言曰教境內稱之曰第下自第

下稱皆曰寡人相以下公文上事皆詣典書世

王侯封爵

首卷

子主國其文書表疏儀式如臣而不稱臣文書下郡官皆言告諸王公侯國官皆稱臣上於天朝皆稱陪臣有所陳皆曰上疏其公文曰言事

梁南平元襄王偉好學重士四方遊士當世知名者莫不畢至齊世有清溪宮改為華林苑闕偉為宅穿築種種植與賓客遊其中梁世藩邸之盛無過五等諸公位視三公班次之開國諸侯位視孤卿重號將軍光祿

大夫班次之開國諸伯位視九卿班次之開國諸子位視二千石班次之開國諸男位視比二千石班次之

○王國置傅相公以下則臺各為選置之皆掌知百郎中令將軍常侍典書令典衛長伯子無典

下自選備上諸官多同前代若王加將軍

則置長史司馬及記室掾屬祭酒主簿錄

事等官屬張縮字孝卿自中軍宣城王長史從

唯在執憲繩直用入本不限升降晉宋代周閔祭廓並以侍中為之卿勿疑是左遷時宣城王有比古嗣王則唯置郎中令中尉常侍大農

藩王則無常侍制與後漢同○陳置九等公主

有家令之制郡有王嗣王藩王開國郡縣公開

國縣侯開國縣伯開國縣子開國縣男沐食侯

鄉亭侯關內侯關外侯鄱陽王之封也遣度支

尚書蕭睿持節兼太宰告于太廟五岳尚書王

王侯封爵

王侯封爵

曾椿

諸一作楊

質持節兼宰告于太社凡親王起家則為侍中
 若將軍方得有佐吏無將軍則無府止有國官
 皇太子子家嫡者封王依諸王起家餘子並封公
 起家中書郎諸王子並諸侯代子起家給事王
 子起家員外散騎侍郎令僕子起家秘書郎若
 員滿亦為板法曹雖高半階資給秘書郎下次
 令僕子起家著作佐郎亦為板行參軍此外若
 有諸州主簿大學博士國常侍奉朝請嗣王行
 參軍並起家皇弟皇子府置師長史司馬從事
 官未合發詔中郎諮議參軍友掾屬記室等官其嗣王藩王
 府則遞減之王國置郎中令將軍常侍典祠令
 各人等官其嗣王藩王則遞減其員若王公參
佐等官

一區舉字

此一作比

為清濁或為選司補用亦有府總攝拜授者不物
年限去留隨意在府之日唯實遊宴賞時復循
從更無餘事若隨府王在州其寮佐等或亦得
預催督其驅使便有職務其衣冠子弟多自修立
非氣類者惟利是求○後魏道武皇始元年始
 封五等至天錫元年減五等之爵始分為四曰
 王公侯子除伯男之號皇子及異姓元功上勳
 者封王皇族及始藩王皆降為公諸公降為侯
 子亦此為差於是封王者七十人公者二十二
 人侯者七十九人子者百有三人王封大郡公
 封小郡侯封大縣子封小縣其後復加伯男焉
 孝文太和十八年詔凡王公侯伯子男開國食

誠官 王侯封爵

杜氏通世卷三十一

七

張一

邑者王食半公三分食一侯伯四分食一子男五分食一舊制諸鎮將刺史假五等爵及有所貢獻而得假爵者皆得世襲延興二年詔革此類不得世襲又舊制諸以勳賜官爵者子孫世襲并襲軍號後改降五等始革之止襲爵而已凡公主皆嫁于賓附之國朝臣子弟雖名族美彥不得尚焉後魏道武帝因見漢書婁敬說高帝欲以魯元公主妻匈奴良久故卒盧太后詔贈卿主諸王侯亦各有師友文學侍郎掾屬舍人等官時王國舍人應取八族及清脩之門咸陽王禧乃取在城王隸戶為之公主有家令丞高平公主薨欲使公主

人為君男子為臣古禮所不載則家令丞等之爵王位列大司馬上非親王則在三公下封內之調盡以入臺三分食一公以下四分食一王置師一人餘官大抵與晉宋梁制不異公主則置家令丞等官○後周制封爵郡縣亦有公侯伯子男五等爵者皆加開國授柱國大將軍開府儀同者並加使持節大都督皇弟皇子置友及學士等員外餘吏闕聞○隋開皇中制國王郡王國公郡公縣公侯伯子男凡九第子

或官 王侯封爵

社氏用史卷三十五

二十

張氏榮

蓋進爵封為齊公言其公濟天下特為立名無此郡國至煬帝唯留王公

侯三等餘並廢之皇伯叔昆弟皇子是為親王

及大長公主長公主皆置官屬親王置師友文學長史

司馬諮議掾主簿錄事功曹記室戶倉兵騎法

士等曹參軍東西閣祭酒參軍事典籤等員嗣

王則無師友諸王公以下置官屬各遞減煬帝更名王府參

軍為諸司書佐屬參軍則直以屬為名改國令

為家令餘以國為名者皆去之諸公主各置家

令丞主簿謁者舍人等員郡主唯無主簿○大

唐高祖初受禪以天下未定廣封宗室從弟及

諸年始孩童者數十人皆封為郡王太宗即位

謂侍臣曰徧封宗子於天下便乎尚書右僕射

封德彝對曰不便歷觀往古封王者今日最多

兩漢以降惟封帝子及親兄弟若宗室疎遠者

非有大功如周之郇滕漢之賈澤並不濫叨名

器所以別親疎也先朝敦睦九族一切封王爵

命既崇多給力役蓋以天下為私殊非至公馭

物之道也太宗然之曰理天下本為百姓非欲

勞百姓以養己之親也於是率以屬疎降爵惟

有功者數人得王餘竝封縣公貞觀二年十二

王侯封爵 曾華

州太宗謂公卿欲使子孫長久社稷永安其理如何尚書右僕射宋國公蕭瑀對曰臣觀前代國祚所以長久者莫不封建諸侯以為盤石之固秦并六國罷侯置守二代而亡漢有天下參建藩屏年踰四百魏晉廢之不能永久封建之法實可遵行始議列土之制禮部侍郎李百藥上議大畧曰自古皇王君臨宇內莫不受命上玄飛名帝籙締構遇興王之運殷憂屬啓聖之期魏武攜養之資漢高徒役之賤非止意有覬覦之亦不能去也若其獄訟不歸菁華已竭雖

帝堯之光被四表大舜之上齊七政非止情在揖讓守之亦不可固焉以放勛重華之德尚不能克昌厥後是知祚之長短必在天時政或盛衰有關人事宗周卜代三卜年七百雖淪胥之道斯極而文武之器猶在斯則龜鼎之祚已懸定於杳冥也而著述之家多守常轍莫不情忘今古理蔽澆淳欲以百王之季行三代之法也謂琢琬成朴以質代文刑措之教一行登封之禮云畢然後定疆理之制議山河之賞未為晚焉中書侍郎顏師古又論大畧云臣愚以為

王侯封爵

上卷同五卷二十一

三

曾華

當今之要莫如量其遠近分置王國均其戶邑
 強弱相濟畫野分疆不得過大間以州縣雜錯
 而居互相維持永無傾奪使各守其境而不能
 為非協力同心則足扶京室特進魏徵又議大
 畧曰自隋氏亂離百殃俱起黎元塗炭十不存
 一始蒙聖帝敷至仁以流玄澤沐春風而霑夏
 雨一朝棄之為諸侯之隸衆心未定或致逃亡
 其未可一也既立諸侯當建社稷禮樂文物儀
 衛左右頓闕則理必不安粗脩則事有未暇其未
 二也大夫卿士咸資祿俸薄賦則官府困窮

然則人不堪命其未可三也王畿千里征稅
 不多至於貢賦所資在侯甸之外今並分為國
 邑京師府藏必虛諸侯朝宗無所取給其未可
 四也今燕秦趙代俱帶蕃夷黠羌旅拒匈奴未
 滅追兵內地遠赴邊庭不堪其勞將有他變難
 安易動悔或不追其不可五也六年監察御史
 馬周上牋大畧如李百藥謂宜賦茅土疇其力
 邑必有材行隨器方授則雖其翰翮非強亦可
 以獲免尤累昔漢光武不任功臣以吏事所以
 終全其代者良得斯術也願陛下深思其宜使

夫得奉天恩而子孫終其福祿也。十一年六月

詔荆王元景等二十一王為諸州都督刺史。咸

令子孫代代承襲。非有大故無或黜免。其後

並不願行。乃止。後定制皇兄弟皇子為王。皆封

國之親王。龍朔二年制諸王子嫡者封郡王。任

品上敘貞觀中王珪奏曰三品以上遇親王於

塗皆降乘達法申敬有垂儀准太宗曰卿皆自

尊而卑吾子乎魏徵曰自古迄今親王班次三

公之下今三品皆天子列卿及八座之長為王

降乘非王所宜親王府各置官屬凡府官國官

當也詔從之親王府各置官屬。太子男封郡王。其

不領親事帳內二府及國官。太子男封郡王。其

姓卿士功業特盛者亦封郡王。自至德元年

至大曆三年其次封國公。其次有郡縣。國

公侯伯子男之號亦九等。並無官土。其加實封

者則食其封分。食諸郡以租調給。自武德至天

餘家自至德二年至大曆三年食實封者二

百六十五家凡食四萬四千八百六十戶十

六年制王府官以四考為限。高宗時滕王元嬰

號王鳳俱以貪暴為吏人所患有授其府官者

皆比嶺外荒裔為之語曰寧向儋崖象白不事

江勝嗣聖二年初置公府官員。武太后天授二

年又置皇孫官員。皇姑為大長公主。後亦謂之

姊為長公主。女為公主。皆封國視正一品。常樂

注長下一有長字

統 勝

貞

宗下一有女字
景雲

謂其使曰為我報越王與其進不與其退汝亦遇
 主倘男子也當不黜至今不動及與敗主亦遇
 也害太子女為郡主封郡視從一品親王女為縣
 主封縣正二品凡諸王及公主皆以親為尊皇
 之昆弟妹先拜於皇子上書稱啓神龍初下詔
 革之二年閏正月勅公主府設官屬鎮國太平
 公主儀比親王長寧安樂唯不置長史餘並同
 親王宜城新都定安金城等公主非皇后生官
 員減半其金城公主以出降吐蕃特宜置司馬
 至景龍四年六月停公主府依舊邑司時安樂
公主中
持寵驕恣必皇太后臨朝莫得自立為
唐隆元

年六月勅公主置府近有勅摠停其太平公主

有崇保社稷功其鎮國太平公主府即宜依舊

駁棗縣尉袁楚咨奏記於中書令魏元忠曰女
在內男在外男女有別剛柔分矣中外斯隔陰

婦著矣豈可相監哉然而幕府者大夫之職非
以女家之事今諸公主并開建府僚崇置官秩若

不憊風雨無爽其可乎竊謂非致遠之計乘久
安之策書曰事不師古以克求世匪說開元四

攸聞此之謂也君侯不正誰正之哉

年三月制諸封國自始封至曾孫者其封戶三

分減一十年加永穆公主封千戶初永穆等各

右以為太薄上曰夫百姓租稅者非吾有也斯
皆宗廟社稷蒼生是為爾邊隅戰士出萬死不

顧一生所賞賜纒不過一二正此輩何功於
人頓食厚封約之使知儉嗇不亦可乎左右以

王侯封爵

王侯封爵

王侯封爵

王侯封爵

長公主皆二千戶請與比上曰吾嘗讀後漢書見明帝曰朕子不敢望先帝子車服下之吾未嘗不廢卷歎息如何欲令此輩望長公主乎左右不敢復言至是公主等車服不給故加焉自後公主皆封千戶遂成其例凡諸王及公主以下所食封邑皆以課戶充州縣與國官邑官共執文帳准其戶數收其租調均為三分其一入官其二入國公所食邑則全給焉二十年五月勅諸食邑實封並以三丁為限不須一分入官其物仍令封隨庸調送入京親王府置傅一人師範輔導參議可否初置王師景雲二年改為傅諮議參軍一人匡王幕府友一人陪隨左右文學二人條撰文章東西閣祭酒各一人實客長史司馬各一人通判掾一人通判屬一人通判主簿一人覆省記室參軍二人掌表咨書疏錄事參軍一人受事功曹倉曹戶曹兵曹法曹士曹等參軍各一人各有參軍二人宣行教命典籤二人宣傳軍二人行參軍四人掌出使及典籤二人宣傳親事府置典軍副典軍各二人掌守衛執仗親事執弓刀執乘親事各十六人供進親事三百三十三人帳內府置典軍副典軍各三人掌儀從兼知帳內六百六十七人親王國施行公文准鞍馬等以下府國令一人大農二人通判尉二人分丞

王侯封爵

一人監印小吏有差若府主薨則諸府佐視事
 帳內過葬追退雖無妻子亦准此其國官聽終喪若有喪爵者聽
 事其迴諸公主邑司有家令丞錄事各一人並錄
 等出降者不置

柳曰封建非聖人意也彼其初與物皆生草
 木榛榛鹿豕逐逐人不能搏噬而且無毛羽
 莫克自奉自衛荀卿有言必將假物以為用
 者也夫假物者必爭爭而不已必就其能斷
 曲直者而聽命焉其智而明者所伏必衆告
 之以直而不改必痛之而後畏由是君長刑

政生焉故近者聚而為群群之分其爭必大
 大而後有兵焉德又有大者衆群之長又就
 而聽命焉以安其屬於是有諸侯之列則其
 爭又有大者焉德又有大者諸侯之列又就
 而聽命焉以安其封於是方伯連率之類
 則其事又有大者焉德又有大者方伯連率
 之類又就而聽命焉以安其人然後天下會
 於一是故有里胥而後有縣大夫有縣大夫
 而後有諸侯有諸侯而後有方伯連率有方
 伯連率而後有天子自天子至於里胥其德

管子

卷之三十一

三十一

表錄

在人者死必求其嗣而奉之故封建非聖人意也勢也柳文封

鄭曰商爵三等者公侯伯也周武王初定天下更立五等之爵增以子男正義云按尚書武成云列爵惟五分土惟三既列爵惟五故知增以子男也禮記疏

杜氏通典卷第三十一

杜氏通典卷第三十二

增入宋儒議論

唐京兆杜佑君卿纂明御史後學李元陽仁甫校刊

職官十四州郡上

司隸校尉

州牧刺史

總論州佐

別駕功曹書佐

治中

主簿

典郡書佐

祭酒從事

部郡從事

都督

總管

節度使

團練

都護

司隸校尉

司隸周官也掌五隸之法辨其物而掌其政令

五隸謂罪隸四翟之隸也物謂衣服兵器之屬帥其民而捕盜賊○漢

司隸校尉

揚明

武帝征和四年初置司隸校尉持節從中都官

徒千二百人中諸官府捕巫蠱督大姦猾

之後罷其兵察三輔三河弘農晉志曰漢武帝

史各一人又置司隸校尉元帝初元四年去節

後諸葛豐為司隸又加節尋復去之司隸去節

自豐始也諸葛豐為司隸無所迴避京師語曰

見以逢諸葛故也待中許章以外屬貴幸賓客

犯法與章相連豐欲劾奏適逢章出豐駐車舉

節招章曰下欲收之章馳去豐奔車遂成帝元

延四年省至綏和二年哀帝復置但為司隸除

冠進賢冠屬大司空比司直司隸掌察皇太

子以下行馬內事皆主之專道而行專席而坐

初除皆謁兩府兩府謂丞相御史也惟隋勳初

後為翟方進奏免又漢書曰鮑宣字子都明經

為司隸丞相孔光行園陵官屬行馳道中宣使

敏止丞相掾史沒入其車馬推辱宰相事下御

史中丞官欲捕從事閉門不內宣坐閉臣使若

大不敬下獄博士弟子王咸舉幡太學下曰欲

教鮑司隸者會此下諸生會者千餘人朝日遮

丞相孔光自言丞相車不得行宣罪減死一等

列異記曰自宣至子求孫昱俱為司隸校尉其

為公皆復乘驄馬京師歌之曰鮑氏驄三入司

隸再入公馬雖瘦行步工又王駿為同隸校尉

素免丞相匡衡又蓋寬後漢復為司隸校尉

所部河南尹河內右扶風左馮翊京兆尹河東

弘農凡七郡治河南洛陽北齊書曰後漢凡皇

族不得典河蓋忌

隋一作涓

其親而惜無所不糾唯不察三公後漢江馮上
 形迹之地三公陳元議以為廷議處九卿上朝
 不宜使有司省察公輔乃止
 賀處公卿下鮑未為司隸鮑叔為都官從事並
 以避二鮑鮑求子昱復為司隸初拜使封胡隆
 傲光武遣問昱曰有所惟否對曰臣聞故事通
 官文書不著姓名又當司徒露布惟使司隸下
 書而著姓也上曰吾欲令天下知忠臣之子復
 為司隸又中常侍王甫曹節等用事尚書令掾
 球常唾手拊髀曰當令錫球作司隸此輩敢爾
 後及拜司隸球列車騎導從當入司隸府雒陽
 賊指掾皆故墨綬公府掾孝廉也邀見道側球
 怒曰雒陽郡邑掾當得熊虎敢搏噬者乃用
 不當校尉車耶不足污鞭杖且舉撲之於是
 以振烈明日詣闕謝恩遂表劾王甫自臨考
 干皆死於杖下乃焚甫屍署曰賊臣王甫於是
 門股慄皆雀鼠步曹節見甫屍乃收淚入
 罪席徒為衛尉球叩頭曰願假臣一月必

侃言

名一作編

藏讓舍社中膺率將吏破柱取朔付獄殺之
 訴窮之於帝帝召膺膺對曰昔仲尼為魯司寇
 七日而誅少正卯今臣到官已積旬懼以滄流
 為誓不意獲速疾之罪乞留五日克殄元惡帝
 謂讓曰汝弟之罪也自是宦官屏氣休沐不
 敢復出帝問其故並叩頭泣曰畏李司隸凡
 司隸屬官有從事史十二人其都官從事史最
 為雄劇主察百官之犯法者胡騰字子升碎荆
 桓帝南巡至南陽千騎萬乘呼召求索不可堪
 騰奏曰天子無外乘輿所在即為京師請荆州
 刺史比司隸臣比都官從事南陽守比河南尹
 死令比維陽令許之於是大將軍士馬西曹掾
 召騰騰乃作都官從事叩頭召掾掾
 乃覺膝行辭謝由是不敢輒有呼名○魏晉司
 隸與二漢同劉聰僭號置司隸於端門外坐在

職官司隸校尉

北史地理志上

七

卷之四

侯一作豐

諸卿上絕席其入殿按本品秩在諸卿下不絕

席魏鍾會為司隸雖在外司時政損益當世與

所犯狼籍司隸守令事相連及觀風投印綬恭

甚衆皆以為教能初以司隸官屬制置如州儀

而俗稱之司州見太康記及魏晉乃以京輔所部定

名置司州以司隸校尉統之及東晉渡江罷司

隸校尉官變其職為揚州刺史○後魏北齊為

司州牧○後周有司隸下大夫掌五隸及徒者

捕盜賊囚執之事屬大司寇○隋初有雍州牧

漢煬帝置司隸臺有大夫一人掌諸巡察薛道

愬為司隸大夫別駕二人分察畿內一人按東

都一人按京師後又罷司隸臺裴蘊為御史大夫欲重已權

虞世基奏罷司隸而留司隸從事之名不為常

員臨時選京官清明者權攝以行○大唐無司

隸校尉而有京畿採訪使亦其職也

州牧刺史

黃帝立四監以治萬國唐有九州舜置十二州有

牧夏為九州牧殷周八命曰牧秦置監察御史漢

與省之至惠帝三年又遣御史監三輔郡察詞

訟所察之事凡九條監者二歲更之常以十月

職官州牧刺史

注式用卷三十二

四

官

刺史之文一在相下

奏事十二月還監其後諸州復置監察御史文
帝十三年以御史不奉法下失其職乃遣丞相
出刺史并督監察御史武帝元封元年御史止
不復監至五年乃置部刺史掌詔六條察州凡
十二州焉漢制刺史以六條問事非條所問即
不省一條強宗豪右田宅踰制以強
凌弱以眾暴寡二條二千石不奉詔書遵承典
制背公向私旁詔守利侵漁百姓聚斂為奸三
條二千石不恤疑獄風厲殺入怒則任刑喜則
賞賞煩擾刻暴刻截黎元為百姓所疾山崩石
崩妖祥讖言四條二千石選署不平苟阿所
蔽賢寵頑五條二千石第估倚榮勢請託所
監六條二千石違公下比阿居部九歲舉為守
相帝綏和元年以為刺史位下大夫而臨二

所為一作所薦

平石輕重不相準乃更為州牧秩真二千石位
次九卿九卿缺以高第補是時何武與翟方進
奏曰古選諸侯賢者
以為州伯今部刺史居牧伯之位選諸大夫吏
所為位高至九卿所惡立退任重職大春秋之
義用責理賤不以卑臨尊刺史位下大夫而臨
二千石輕重不相準請罷刺史更置州牧以應
古制哀帝建平二年復為刺史時朱博又奏曰
漢家立置郡縣
部刺史奉使典州督察郡國吏人安平故事居
部九歲舉為守相其有異材功著者輒登擢秩
卑加賞咸勸功樂進令增秩為牧以高第補九
卿其中材則苟自守而已恐功效陵夷奸執不
禁臣請罷牧置元壽二年復為牧何武字君公
刺史如故奏可
舉奏二千石吏必先露章服罪者為虧除免之
而巳不復極法九江太守戴聖治行多不法前
刺史以其大儒多優容之武使從事廉得其罪
聖懼自采後毀武於朝武聞之終不揚其惡黃

錢穀刺史

七上通卷之三

五

哀連

霸為揚州刺史治有績漢宣詔賜車特高一

後漢光武建武十八年復為刺史外十二州各

一人其一州屬司諫校尉漢刺史乘傳周行郡

國無適所治中興所治有定處舊常以八月巡

行所部常以秋分行部郡國錄囚徒考殿最

有能者為殿其職者為殿其初歲盡詣京都奏事

喪不得去職元祐元年初聽刺史二千石或謂

州府為外臺謝夷吾為荆州刺史第五倫薦之

靈帝中十五年改刺史唯置牧是時夫

下勢亂蒙傑各欲據有州郡而劉焉劉虞並自

九卿出領州牧州牧之任自此重矣舊制州牧奏

三千石長吏不任位者事皆先下三公三公遣掾

史按驗然後黜退光武即位用法明察不復委

三府故權歸舉刺之吏李膺為青州刺史守令

字細侯再為并州請州中雄俊以為師友朝夕

參政分祿以養之初行部到美稷數百小兒騎

及還入美稷先期一日役即止野亭須期乃往

又種焉字景伯為梁州被徵還吏民請闕復留

一年遷漢陽太守戎夷男女至界共相辭卜里

不得乘車又賈琮字孟堅為交趾刺史時州人

反琮到乃安巷路歌曰賈父來晚使我先反今

見請平吏不敢反遷冀州舊典傳車驂駕垂亦

惟裳琮曰刺史當遠視聽反自掩塞乎乃令褰

州牧刺史

衣建

職官... 魏晉書卷三十二... 六

之百城聞風振悚又百里高為刺史州旱傳車
所經并兩必注又郭賀字喬卿為荆州百姓歌
曰厥德仁明郭喬卿帝賜三公之服去襜露冕
使百姓見之以彰有德又周乘為交趾刺史舉
奏二郡穢濁太守屬縣解印綬棄官者四十餘
城又帝康代父為荆州父出止傳康入官時人
樂○魏晉為刺史任重者為使持節都督輕者

為持節皆銅印墨綬進賢兩梁冠絳朝服領兵

者武冠而晉罷司隸校尉置司州江左則揚州

刺史魏賈逵字梁道為荆州刺史逵曰州本

揚有督察之才不言安靜寬仁有愷悌之德也

於是下當以荆河州為法當陽侯杜元凱為荆

州人號為杜父舊水道惟公漢達江陵千數百

里南上美而謠曰後世無叛由杜翁熱識

賦詩曰此水使廉士變貪隱之先至水酌

金若使夷齊飲終當不易心自魏以來庶姓

為州而無將軍者謂之單車刺史庶姓胡凡

單車刺史加督進一品都督進二品不論持節假

節晉制刺史三年一入奏甲午詔書曰刺史銜

部而在境者宋與魏同梁刺史受之明日辭宮

廟而行皆持節梁蔡道恭字懷儉出為使持節

州會道恭病篤呼其兄弟及諸將曰以死固節

此而已既子秀為朝欲與同誓可與棺柩相隨也

又何胤字子秀為建安太守民不忍欺伏臘放

囚還家及期而至又安成康王秀都督雍梁南

北秦四州諸軍事雍州刺史有疾百姓商賈咸

州牧刺史

為請命既薨四州人裂裳為白帽哀哭送迎又
夏侯夏侯字世龍弟夏侯字世龍並任荆河州刺史
州人州人歌曰我之有州任仍○後魏天錫二年又
夏侯夏侯前兄後弟布政優優
 制諸州置三刺史皇室一人異姓二人比古之
 上中下三士也郡置三大守縣置三令長孝文
 太和中次職令具官品篇上黨王天穆世襲并
劫盜劫盜崇乃村置一樓樓懸一鼓盜發則擊之俄
頃之間頃之間聲布百里遂多擒獲諸州置樓自崇始
 自後魏北齊則司州曰牧而北齊制州為上中
 下三等每等又有上中下之差自上上州至下
 下州凡九等○後周則雍州曰牧而制刺史初
 奉辭之日備列鹵簿凡總管刺史則加使持

軍事以此為常及蘇綽為六條之制初文
 帝秉魏政令百官誦習其牧守令長非通六條
 及計帳者不得居官六條之制其畧曰其一先
生見理不明是以治民之要在於清心而已其
二敦教化其三盡地利其四擢賢良其五恤獄
均賦役均賦役靜帝大象元年詔總管刺史及行兵者
 加持節餘悉罷之○隋雍州置牧餘州並置刺
 史亦同北齊九等之制總管刺史加使持節至
 開皇三年罷郡以州統縣自是刺史之名存而
 職廢後雖有刺史皆太守之互名理一郡而已
非舊非舊刺史之職按魏置使持節寵奉使官
之任之任隋氏廢郡而以刺史牧人既非使官則合
罷持節之稱其時制置不以名實相副為意仍
 州牧刺史

舊存之後改爲太守亦復不省所以使持節之名及於邊遠小郡乃不徵典故之失刺史縣令三年一遷諸有兵處則刺史帶軍事以統之煬帝乃別置都尉領兵兵不屬郡十四年改九等州縣爲上中下凡三等劉仁恩爲毛州刺史治績號煬帝天下第一擢拜刑部尚書大業初復罷州置郡爲司隸臺大夫一人巡察畿內又有司隸刺史房彥謙嘗爲之其刺史十四人巡察畿外諸郡亦有六條之制與漢六條不同從事四十人副刺史巡察每年二月乘輶巡郡縣十月入奏○大唐武德元年罷郡置州改太守爲刺史而雍州置牧至神龍二年二月分天下爲十道置巡察

二十人一道一人以左右臺及內外官五品以下以明清勁者爲之兼按郡縣再替而代至景雲二年改置按察使道各一人開元十年省十七年復置二十二年改置採訪處置使其有戍旅之使仍各置印天寶九年三月勅本置採訪使令舉大綱若大小必由是一人兼理數郡自今已後採訪使但訪察善惡舉其大綱自餘郡務所有奏請並委之郡守不須干及治於所部之大郡至德之後改採訪使爲觀察觀察皆天下爲四道十餘道大者十餘州小者二三州各因其山川區域爲制諸道增減不恒使各沿革不一舉其職例則皆古之刺史云孫氏曰夫外權之重者無若主計之臣與夫

州文列史

程亨

按使者是其代朝廷班導風化而條舉綱目振治萬事而沙汰百吏者也坐連一道多者至三十餘州少者尚十餘州也吏員廢置民俗舒慘兵賦調發刑罪報決一繫其任而無徵責之科無較課之法其寄甚重其選甚輕其任甚大其責甚薄天下郡縣之所以未理者弊在於此乎夫治道之安務在乎使官率其屬而各任其責也天下之本在於郡縣郡縣之責付之監司明此非難也今監司不任郡縣之責而優游顧望苟期遷徙未聞有陵

厲風節度立事功糾劾不避權貴薦舉不遺疎遠奉公不撓疾惡如讎者也其中材者苟以苛刻為能期會為急商計錐刀之細務取穀帛之羨贏委政群小任用耳目隱發為明不平心舉奏以為是適然也其下材者垂頭塞耳訖無糾察專為不急以妨民事蝗旱赤地矣剝民以足其歲課而不蠲租賦也開長請屬之路而高下在於權勢其甚者招通姦利而剝聚財貨反為部吏陰把其罪攝怯自守持節循行亟去不視職業失於下課責失

於上秩滿代去。雖復吏部有大穢，獄刑有枉，濫朝廷未嘗按坐之也。惟叛卒據州城，蠻夷犯邊鄙，亦或追貶監司矣。其餘一切不以爲負也。臣故曰：國家責小官之法太密，而繩大吏之法太疎也。切觀祖宗之時，條貫監司，纖悉甚備。開寶之制，使諸道轉運使歲察之，選官吏之能否以爲三等焉。興國中，程德元矯制市秦隴竹木，及事覺，轉運司皆坐貶官。又崔憲計奇王德裔等，皆以簡慢不親事，或削其爵，或除其籍，而追還所賜錢也。

新以武臣爲帥守，而兼漕事，則以太祖朝均州刺史襄州荆門至石門關兵馬都總管曹翰兼西南面水陸轉運使，襄州節度使潘美廬州節度使尹崇珂同知廣州軍州事，並兼領南轉運使。太宗朝，右武衛大將軍濱州團練使知通利軍王賓兼河北轉運使，又以賓知揚州兼發運司。真宗朝，定州駐泊都總管山南東道節度使同平章事王顯兼河北水陸都轉運使，顯總領定高陽三路，又領河北都轉運使，副都總管侍衛馬步軍都虞

候天平軍節度使王超充轉運副使都鈴轄
殿前都虞候靈州觀察使王繼忠鈴轄西上
閣門使韓崇訓同轉運事西上閣門使知益州
馬知節兼本路轉運司事此皆武臣任帥守
兼漕也。太祖朝知容州母守素知邕州范
旻通判桂州符嗣各知本管轉運事祕書少
監韶州刺史王明充廣南諸州轉運使知昇
州楊克遜兼幹當江南諸州水陸轉運使事
太宗朝知廣州太子符兼諸州轉運使知洪州
王明兼江南西路轉運使知廣州楊克遜兼

咸平中又計臣之殿
祥符中亦校撰點刑獄之課以常活冤獄者
爲上第而增秩進職也此祖宗馭臣責吏
之要道也。孫洙入

呂氏曰國初未嘗有監司之目其始除轉運
使止因軍興專主糧餉至班師卽停罷如
太祖時平澤潞則命戶部侍郎高防兵部侍
郎邊光範充北路轉運使用師湖南則命部
判官滕白充南面給事中沈義倫充京西水
陸轉運使是也至於命何幼冲充東面劉仁

遂充西面曹翰充南面胡玩充北面皆水陸
轉運使。太宗時如劉保勳爲河東城西四
面轉運使樂冲爲太原管內水陸轉運使郭
泌爲御河至關南水陸轉運使王在田爲陸
路轉運使崔邁爲水路判官或謂路或謂道
或曰知或曰同或爲同知或爲幹當皆緣用
武責以餽運之職也。太祖開寶五年命二
叅政事薛居正呂餘慶兼領提舉諸州水陸
轉運使明年薛居正沈義倫拜相呂餘慶去
位遂以居正義倫二相兼提舉水陸漕事累

管內水陸轉運使知瓊州燕守信兼瓊崖
安州轉運使。真宗朝知益州宋太初兼川
陝四路轉運使叅知政事判天雄軍府王欽
若都大提舉江北轉運使知青州張齊賢兼
提舉青淄濰等州轉運巡檢賊盜事知鄆州
丁謂兼提舉鄆齊濮等州轉運巡檢賊盜事
此皆文臣任帥守兼漕也始轉運一司隸州
縣與夫廢置皆在一時初無定制所主掌者
軍須糧餉而已自高保寅知懷州州隸河陽
時趙普爲河陽帥與保寅素有隙事多抑制

保寅不能平。手疏請罷支郡。會左拾遺李幹亦言。諸州藩鎮支屬州郡多俾親吏掌其關市。頗不便於商賈。滯天下之貨。望不令有所統攝。以分方面之權。尊獎王室。亦強幹弱枝之術也。時太平興國二年也。遂詔邠寧涇源鄜坊延丹陝虢襄均房復鄧唐澶濮宋毫鄆濟滄德曹單青淄兗沂莒冀滑衛鎮深趙定祈等州先隸藩鎮。今直屬京師郡。長吏得自奏事。自是而後邊防盜賊刑訟金穀按廉之任皆委於轉運使。又節次以天下土地形勢。

俾之分路而治矣。繼增轉運使判官。以京邑爲之。於是轉運使於一路之事無所不總也。太宗淳化二年五月。詔轉運使司命常參官一人糾察州軍刑獄。四年十月。詔刑獄司宜從省罷。委轉運司振舉之。以此知轉運司總刑獄之事也。真宗大中祥符二年五月。廣南西路轉運使言。如洪寨主殿直李文著以輕兵掩襲蠻賊。文著中流矢死。其隨文著將校八人。本司並斬訖。七年八月。梓州轉運使寇瑛言。本使公宇在梓。遂州去戎瀘地遠。或

戎人緩急寇邊難於照應請置資州詔從之
以此知轉運司總邊防之事也至道元年八
月荆湖轉運使何士宗請執政大臣出領外
郡應合申轉運司公事只書通判以下姓名
太宗謂宰相等曰大臣品位雖崇若出臨外
藩卽轉運使所部要係州府不係品位此朝
廷典憲不可輕改並仍舊貫由是觀之轉運
使權可謂重矣然又疑其權太重復置朝臣
於諸路爲承受公事是幾察漕司也真宗
卽位省罷承受之官景德間遂建提點刑獄

一司實分轉

權又以武臣帶

之熙寧中議罷武臣提刑或謂真宗時以
武臣提刑令幾察漕司也監司之官旣衆所
領之職又分諸路復以知州帶一路安撫鈐
轄等名目自領軍事而轉運司所職催科征
賦出納金穀應辦上供漕輦鋼運數事而已
仁宗慶曆中患漕司權輕令帶按察使後二
年江東漕臣楊紘王綽與提刑王鼎頗務深
刻號江東三虎其餘刻轢州郡窘辱大臣者
多矣朝廷又患之遂罷轉運按察名皆非

太宗真宗時委任轉運使之意也富弼等論帶察使而不察司吏以期會選配率多為能又謂轉運使依資循例而入多非其人郡縣官守因循人受其弊又謂不由舉主擇所以大半不才皆確論也然而太宗時轉運使皆人主親自選擇故淳化五年十一月上曰多士滿朝朕試令索班簿閱之周行之人魚貫櫛比不勝其衆矣比於其中求才中轉運使三司判官者了不能得雖多亦奚以為臣以此知轉運使自人主親擇之也淳化三年

正月詔宰相叅知政事樞密副使三司使林學士上書丞郎兩省給舍以上御史中丞各於京朝官內保舉堪任轉運使者一人臣以是知宰相執政侍從官皆舉薦人才而人主親擇之也神宗謂文彥博等曰諸道帥臣轉運使職任至重一道僚舒係焉宜謹擇其人久於其任漢宜循名責實須用此道彥博等對曰為治之要無以易此故熙寧元豐諸路漕臣率多舉職今軍興之際調度日繁理不可緩而諸路轉運使推擇非才任用不

一又非慶曆比也。然臣區區之愚竊謂真太
宗用李幹之言罷藩鎮支屬而委任轉運使。
真宗朝士大夫論列言其不便者多矣。仁
宗景祐三年十一月詔懷遠軍本隸宜州自
今奏事無得專達是亦復支郡之意也。然以
今日之勢觀之宜修支郡之制增藩鎮之權
以壯國勢而一道廉按之任恐可改也。神
宗即位之初因知揚州徐緩告謝甚哀嘗與
富弼曾公亮輩議分置藩郡今按察支屬而
大臣無有能上當聖意者熙豐紹符崇

政更數十年不能行神宗之意蓋
於今日也不然則願如太宗之時盡減監
司之日獨存轉運一司其親擢舉薦委任賜
予悉用祖宗初制仍帶按察之名其久任
如真宗用宋搏於河東十有一年不除代
者勞劾顯著則增秩賜金簡慢不職則削官
奪賜乘驛入奏更互赴闕以至給印曆却委
諸司一作州長吏書績皆以太宗真宗爲法
比之復支郡利害固不同然亦愈於因循不
振之弊也增釋

又曰太宗皇帝即位之乂天下無事淳化二年五月詔應諸路轉運使各命常參官一人專知糾察州軍刑獄公事管內州府十日一具囚帳供報有疑獄未決卽馳傳以示之郡縣敢稽留大獄乂而不決及偏辭按讞情不得實官吏用情者並以聞佐史小吏已下得以便宜按劾從事此初置外路刑獄官之詔也是時猶隸轉運司然行之二年勞擾無補於是淳化四年十月降詔曰比者申命使臣分聽獄訟徒經歲序茂有平反旣莫副於哀矜

諒祗爲於勞擾其諸路決遣刑獄司宜從省罷委轉運司振舉之真宗景德四年乃謂先帝常選朝臣諸路提點刑獄遂復置之不隸轉運別爲一司稍重其權矣當時約束曰所至專察囚禁詳審案牘州縣不得迎送聚會所部每旬具繫囚犯由訊鞠次第申報當檢舉催督在繫掩乂者卽馳往案問出入人罪者移牒覆勘劾官吏以聞諸邑詞狀逐州斷遣不當已經轉運司披斷未允者並收接施行官吏貪濁弛慢者具名以聞敢有庇匿

並當加罪仍借緋紫以三年為在增給緡錢如轉運使之數內出御前印紙為曆書績效中書樞密院籍其姓名代還者課議功行賞如刑獄枉濫不能摘舉官吏弛慢不能彈奏務從畏避者寘以深罪切覩當日詔旨專為刑禁詞訟冤枉天禧中已兼勸農一事至仁廟朝天聖六年正月詔曰國家憂勤萬方惠養黎庶分命使指欽恤刑章如聞按察之或致滋章之弊宜從廢罷庶協便安其令路提點刑獄司朝臣使臣交勸本職

與轉運使副令轉運司條所省事件以聞既罷兩年天聖八年九月復置仍令所至毋得送迎其吏人約舊數裁減之降詔十有九日是月壬申却權罷又三年至明道二年冬復置自後提刑一司雖專以刑獄為事封椿錢穀盜賊保甲軍器河渠事務浸繁權勢益重而轉運司所總惟財賦綱運之責而已司局愈多官吏益衆而事愈不治今日之弊正在按察之官不一也臣故著提刑廢置約束之詳以備朝廷採擇

增釋

總論州佐

別駕 功曹 書佐 治中 主簿 部 郡 從事 祭酒 從事

州之佐吏漢有別駕治中主簿功曹書佐簿曹

從事史 典郡書佐 中正 典郡書佐

從事史典郡書佐等官又有孝經師主監試經

令師主皆州自辟除通為百石又後漢書或職

與司隸官屬同唯無都官從事漢魏之制復增

祭酒文學從事員晉又有武猛從事員其州邊

險也職者置弓馬從事五十人歷代職員互相因襲雖小有更

易而大抵不異自魏晉以後刺史多帶將軍開

府則州與府各置僚屬州官理民別駕治中府

官理戎長史司馬○後魏舊以州牧親久班九

條之制使前政選吏以待後人獻文帝革制刺

史守宰到官之日仰自舉擇以為選官若簡任

失所以罔上論自孝明孝昌以後四方多難刺

史太守皆為當部都督雖無兵事皆立僚佐頗

為煩擾高隆之乃表請自非邊要見有兵馬者

悉皆斷之○北齊上上州刺史屬官佐吏合三

百九十三人以下州遞減十人其州郡佐吏皆州

府辟除及後主失政賜諸佞幸賣官分州郡下

忽倫山左

劉天景

逮鄉官多降中旨故有勅用州主簿郡功曹者
 ○後周刺史府官則命於天朝州吏并牧守自
 置至隋以州為郡無復軍府則州府之吏變為
 郡官矣○大唐無州府之名而有採訪使及節
 度使節度使說採訪使有判官二人分行尚書
州縣支使二人分使出入職如推官一人
 皆使自辟召然後上聞其未奉報者稱攝其節
節等使察佐辟今舉州之舊職以列于左舊職
以前○別駕從事史一人從刺史行部別乘傳
 車故謂之別駕漢制也歷代皆有後漢周景為

陳蕃為別駕蕃不就景類別駕興曰陳仲舉
不復更辟蕃惶恐起視
別駕豐勸迎天子紹不納
別駕王祥為徐州別駕以股肱
別駕寧人歌曰海沂之康實賴王祥糾合義眾州
別駕之功烈士傳曰孔恂子巨卿為別駕車前
有屏星如刺史車刺史因怒欲去別駕車屏星
恂曰徹去屏星毀國舊制別駕可去屏星不可
省乃止管寧集碎文云州民管誕燕雀之賤接
朝桐之華別駕者明君之羽翼宜得英儒王丞
相集有教曰顧和理識清敏劭令端古宜得其
才以為別駕更亮集荅郭預書云別駕舊與刺
史別乘同流宣王化於萬里其位居刺史之半
梁時別駕官品揚州視黃
門郡南徐州視散騎常侍
佐後○治中從事史一人居中治事主眾曹
 文書用漢制也歷代皆有蜀麗統以從事守未
陽令不治免官魯肅

職官通考

杜通典卷三十一

十一

相忍桓

桓

職官錄

職官錄卷三十五

十五

遺先主書曰。麗士元非百里之才。使處治中。別駕之任。始當展其驥足耳。乃以為治中。晉郗鑿為治中。又車徹為相。溫治中。有會不問。溫輒云。無車公不樂。梁陸襄字師。卿為揚州治中。襄父終此官。乃固辭。武帝許。隋為郡官。大唐改為司馬。說在佐後。○主簿一人。錄門下眾事。省署文

書。漢制也。歷代至隋皆有。

晉習鑿齒字彥威為相。溫荆州主簿。親遇

深密。時語曰。徒三十年看。儒書不如一詣習主簿。

○功曹書佐一人。主

選用。漢制也。其司隸功曹從事。史兼錄眾事。

漢百官表曰。司隸功曹。晉以來。改功曹為西曹

書佐。未有別駕。西曹主事。及選舉。即漢之功曹

書佐也。○部郡國各一人。漢制也。每部國各一人。漢制

主簿。漢制也。每部國各一人。漢制

後漢高玄字公祖。為

詒一作諺

○典郡書佐。每郡國各一人。漢制也。各主一

郡文書。以郡吏補。歲滿一更。○祭酒從事。史漢

魏以來。置宋世。分掌諸曹。兵賊倉戶水噐之事。

自江左揚州。無祭酒。而以主簿治事。○中正。陳

勝為楚王。以朱房為中正。而不言職事。兩漢無

聞。魏司空陳群。以天臺選用。不盡人才。擇州之

職官錄

職官錄卷三十五

十五

漢書

才優有昭鑒者除為中正官拔人才銓定九品
 州郡皆置吳有太公平亦其任也吳習温為荆
 公平即州郡也後番秘為尚書僕州太公平太
 射代温為公平甚得州里之稱晉宣帝加置
 大中正故有大小中正其思入甚重晉劉毅字
 十已告老後舉為青州大中正尚書以毅懸車
 致仕不宜勞以碎務孫尹妻曰司徒魏舒司隸
 嚴詢與毅年齒相近管四十萬戶州兼董司百
 寮摠攝機要舒所統殷廣兼執九品銓十六州
 議者不以為劇昔鄭武公年過八十入為司徒
 毅志氣聰明一州品第不足勞其思慮毅遂為
 州都經正人流清濁區別其所彈貶自親貴始
 又于寶稱晉宣帝除九品置大中正晉令曰大
 小中正為內官者聽月三會議於東門外設幔
 陳席又劉毅上表刺史初臨州大中選州
 才業高者兼主簿從事迎刺史若吏部選用
 不中正問人事所在矣祖位狀又晉起居注曰

於下有上字

射諸葛恪稱州都大中正為吏部
 郎司徒左長史掾屬皆為中正臣今領吏部
 職局中正以為都中正齊梁亦重焉梁沈約遷
 大夫領太子詹事揚州後魏有之孝文云中
 大中正開尚書八條事後魏有之之任必須得
 才業兼資者太武帝北齊郡縣皆有其本州中
 時崔浩為冀州中正齊明中邢劭為中書監同郡許
 正以京官為之悼典郡缺本州中正遂憑附宋
 欽道出劭隋有州都其任亦重
 為刺史晉王廣為雍州
 僕高類並牧司空楊雄太
 為州都大唐無
 都督總管節度團練
 都督等使附
 後漢光武建武初征伐四方始權置督軍御史
 事竟罷建安中魏武為相始遣大將軍督之而

都督

總管節度團練

三十三

余道林

袁紹分沮授所統諸軍為三都督紹以沮授郭圖淳于瓊各

典一魏武征孫權還又使夏侯惇督二十六軍

魏文帝黃初三年始置都督諸州軍事或領刺

史又上軍大將軍曹真都督中外諸軍假黃鉞

則總統外內諸軍矣明帝太和四年司馬宣王

征蜀加號大都督高貴鄉公正元二年司馬文

王都督中外諸軍尋加大都督及受晉禪則都

督諸軍為上監將軍次之督諸軍為下使持節

為上持節次之假節為下使持節得殺二千石

以下持節殺無官位人若軍事得與使持節同

魏及下有晉字晉作

假節唯軍事得殺犯軍令者及伐吳之役以

亮為使持節假黃鉞大都督總統六師兼給羽

纓幢兵萬人騎二千置左右長史司馬從事中

節增參軍騎司馬各十人帳下司馬各二十人

大車官騎各三十人太康中都督知軍事刺史理人各用

入焉惠帝末乃并任非要州則單為刺史庾翼

征討諸軍事鎮襄陽綏懷江左以來都督中外

尤重唯王導等權重者乃居之宋氏人臣則無

居者唯江夏王義恭得假黃鉞假黃鉞則專戮

節制非人臣常器又有都督諸州諸軍事者則

為常職舊曰監某州諸軍事文帝即位改監為

都督

都督

都督。○後魏有都督中外諸軍事。永安以後。近
 遠多事。置京畿大都督。摠攝軍人。立府置佐。○
 後周改都督諸軍事為總管。則總管為都督之
 任矣。又有大都督。帥都督。至隋三都督並
 以為散官。煬帝改大都督為校尉。帥都督為旅
 帥。都督為隊正。大唐武德七年。改上大都督為
 督。為武騎尉。都督為武騎尉。都督為武騎尉。都督為武騎尉。按此則都督之名微矣。○隋文
 帝以并益荆揚四州置大總管。并益揚三州以
 州以韋世康為其餘總管府置於諸州。列為上
 中下三等。加使持節。煬帝悉罷之。○大唐諸州

復有總管。亦加號使持節。刺史加武德元年。諸
 州總管亦加號使持節。五年。以洛荆并幽交五
 州為大總管府。七年。改大總管府為大都督府。總
 管府為都督府。舊洛州已置都督府。武
 德四年。廢府置大行臺。復有行
 軍大總管者。蓋有征伐。則置於所征之道。以督
 軍事。自武德以來。亦有元帥之號。太宗為秦王。
 加西討元帥。中宗為周王。為洮河道元帥。睿宗
 為相王。為并州道行軍元帥。安祿山反。後天寶
 十五年。哥舒翰為諸道兵馬元帥。其後李光弼郭子儀復為副元
 帥。李岷李若幽李勉又為兵馬都統。蓋從其宜
 也。太極初。以并益荆揚為四大都督府。開元十

都督

三

虞福

七年加潞州為五焉其餘都督定為上中下等
上都督府五中都督府十 前後制置改易不恒難
十三下都督府十六 可備敘凡大都府置大都督一人
掌所管城隍兵 馬甲仗食親王為之多遙領其任亦多為贈官
糧鎮戍等 長史居府以總其事
以下官屬但員數多少與 長史居府以總其事
諸州府有差其職 分天下州縣制為諸道每道
事不異其部佐篇 即採訪使也其邊方有寇戎之地
則加以旌節謂之節度使自景雲二年四月始
以賀拔延嗣為涼州都督充河西節度使其後
諸道因同此號得以軍事專殺行則建節府

規

六 外任之重莫比焉本皆兼度支營田使開
 元九年十一月勅其河東河北不須別置並令
 節度使兼充有副使一人
申晉法令自漢魏至隋總伐出征則刺史都督
將軍等官置長史司馬諸曹參軍為之察佐按
官置司大唐本制大總管乃前代專制之任其
察佐亦多同之自後改為節度大使署副使判
官以為察佐如前代長史以下之任然長史司
馬及諸曹是曰官名副大使副使判官乃為使
職有所改易合隨府主置大使則有副使以下
今若改名使府不合設官充其察吏蓋因授任
者莫詳其源既不合設官充其察吏蓋因授任
為其例况不標於甲令固須區別著定恒視也
 判官二人
分判倉兵騎曹四曹事 掌書記一人
王義恭取丘巨源為掌書記 參謀無負或一人
或二人

職官

卷三十一

五

參議隨軍四人分使出入開元中凡八節度使嶺南西

入節度也後更增加兼改名號蓋古之持節

都督江左四中郎將近代行軍總管之任凡將

行兵滿萬人以上則置長史司馬舍兵等曹參軍

若萬人以以下員數遞減自至德以來天下多難

諸道皆聚兵增節度使為二十餘道其非節度

使者謂之防禦使以採訪使并領之採訪使

縣防禦使軍事初節度與採訪各置一人天寶

中始一人兼領之代宗為廣平王時充天下兵

儀李光弼等隨其方面以副謂之副元帥郭子

而諸道事及皇帝踐祚以雍王為之王升儲官

領三道或領五道皆在方岳伯之任也上元

末省都統後又改防禦使為都團練守使皆

任也自後無代無之不復過舉

都護

漢宣帝地節二年初置西域都護為加官也或

以騎都尉諫議大夫使護西域三十六國有副

校尉始以鄭吉為之後廢至後漢永平十七年

復置班超為西域都護大破焉者五十餘國其

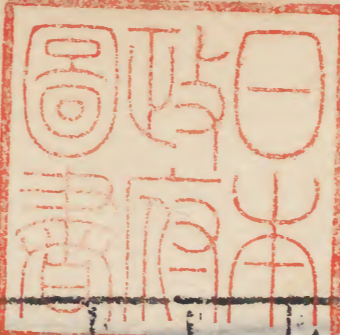
宋以後有都護之官亦其任也齊書曰廣州西

為江西北都護沈顛為南粵都護起大唐永徽中

戰言都護

起義討桓玄既平京口向建業以孟景為長

軍劉道隣監留府事皆留後之代荆州以中軍將



和通典卷三十二

始於邊方置安東安西安南安北四大都護府

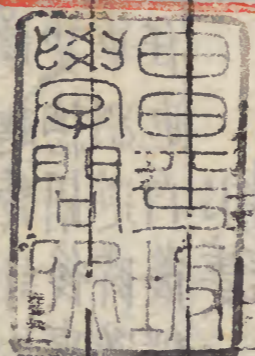
後又加單于北庭都護府麟德元年改雲中

置都護一人掌所統諸蕃尉無征討斥候安輯

事副都護二人北單于則置一人長史司馬各

一人錄事功曹倉曹戶曹兵曹法曹參軍各一

曹兵曹各一人餘並不置



和通典卷第三十二

