

文獻通考

八十五三七

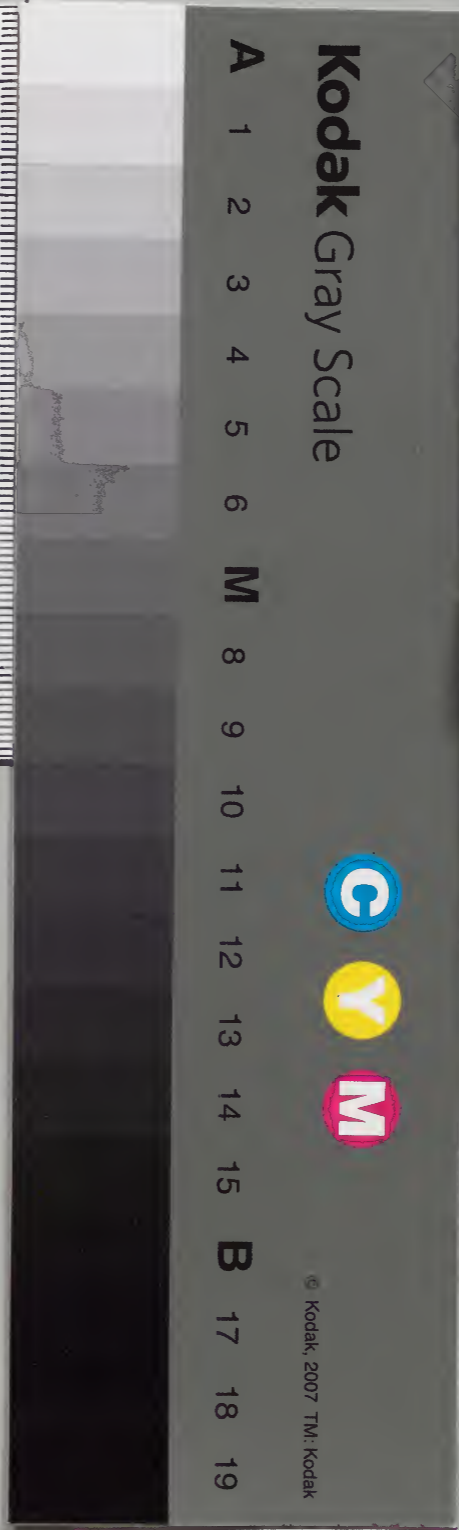
郊社考

漢書門類			
六〇〇	二	函	號
一四〇	四	冊	架

內閣文庫			
六〇〇	二	函	號
一四〇	四	冊	架

內閣文庫			
番號	漢	600	
冊數	140 (39)		
函號	294	6	

廿百四十



文獻

通考卷八十五

淺草文庫

鄱陽馬端臨貴與著

郊社考

高禘

仲春玄鳥至至之日以太牢祠于高禘天子親往

之象也燕也燕以施生時來巢人堂宇而孕乳嫁娶

城簡吞之而神契後○禘音梅娥中反契息列

○變言禘禘之也○禘音梅娥中反契息列

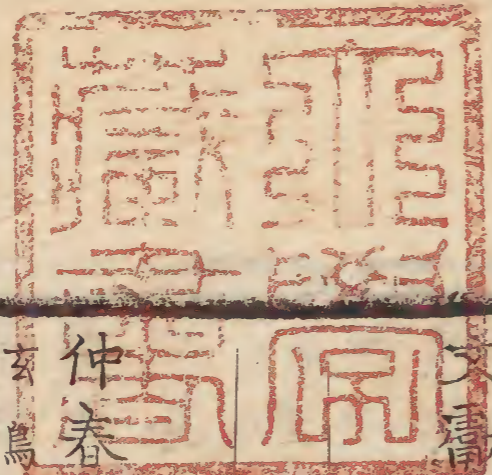
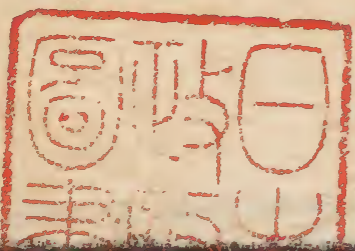
疏曰按蔡邕之禘以爲禘神是也高辛已前舊有高

尊也謂尊高之禘不由高辛氏而始有高禘又

及玄鳥毛詩傳云姜嫄從帝而祠于郊禘之前先

神矣而此注立高辛氏爲禘神是也后妃帥九

天子所御帶以弓韉授以弓矢于高禘之前



○天子所御謂今有娠者於祠太祝酌酒飲於高
禱之庭以神惠顯之也帶以弓鞬禮之禱下其子
必得祥也王居明堂禮曰帶以弓鞬禮之禱下其子
所御幸有娠之人謂酌酒以飲之飲酒既畢乃屬
帶此所御之人以弓鞬授之飲酒既畢乃屬
前而北御在下故云禱下以祭神必福降故云其子
上御者在下故云禱下以祭神必福降故云其子
必得天材○月令○朱子生民詩集傳曰古者立
郊媒蓋祭天於郊而以先媒配也變媒言禱者神
之也其禮以玄鳥至之日用太牢祀之姜嫄出祀
郊禱見大人迹而履其拇遂歆歆然如有人道而
震動有娠乃周人所由以生之始也楊氏
曰高禱事當以毛詩傳及朱子集傳為正

漢武帝年二十九乃得太子甚喜始立為高禱之

祠於城南祭以特牲晉博士束皙云漢武帝晚得

者人之先也故立石以

為主而祀之以太牢也

後漢因之祀于仲春之月

魏禱壇有石青龍中造許慎云

晉以仲春之月高禱祠于城南祀以特牲惠帝元
康六年高禱壇上石中破博士議禮無高禱置石
之文未知設造所由既已毀破可無改造束皙議
以為石在壇上蓋主道也禮祭器弊則埋而置新
今宜埋而更造不宜遂廢後得高堂隆故事詔更
鑄石令如舊制高禱壇上埋破石入地一丈按江
廟北門內道西有石處如竹葉小屋覆之宋文帝
元嘉中修廟所得石陸澄以為晉孝武時郊禱石
然則江左亦有此禮矣或曰
百姓祀其傍或謂之落星也
北齊制高禱壇於南郊旁廣輪二十六尺高九尺
四陛三壇每歲玄鳥至之日皇帝親帥六宮祀青
帝於壇以太昊配而祀高禱之神以祈子其儀青
帝北方南向配帝東方西向禱神壇下東陛之南

西向禮用青珪束帛牲共以一太牢曰皇帝衮冕
乘玉輅皇后褙衣乘重翟皇帝初獻降自東陛皇
后亞獻降自西陛並詣攢位乃送神皇帝皇后及羣
裸神訖帝及后並詣攢位乃送神皇帝皇后及羣
官皆拜乃撤就燎禮畢而還

隋亦以玄鳥至日祀高禘於南郊壇牲用一太牢
唐亦以仲春玄鳥至之日以太牢祀于高禘天子
親往

宋仁宗景祐四年御史張奎請親祀高禘下禮院
定築壇南郊春分之日祀青帝本詩克禋以稜之
義配以伏羲帝嚳以禘神從祀報古為禘之先石
為主依東漢晉隋之舊牲用太牢樂以升歌儀視

先蠶有司攝以乘輿所御弓矢弓韞致禘神前祀
已與胙酒進內以禮所御使齋戒受之每歲孟春
有司申請以俟上旨命曰特祀即用其年春分遣
官致祭壇高九尺周廣二丈六尺四出陛陛廣五
尺設三壇壇別二十五步青石主長三尺八寸用
木生成之數形準廟社主植壇上稍北露首三寸
圭幣青色牲用牛羊豕各一如盧植說樂章祀儀
準青帝鑄器神座如句芒唯有司攝事受福不飲
為異祀前一日內侍請皇后宿齋別寢宮嬪從齋
庭量地設香案褥位各二重行南向以望禘壇又
設褥位香案北重行皇后服褙衣褥位以緋宮嬪
服宮中朝賀之服褥位以紫祀日有司以福酒胙

肉弓矢弓韞授內臣奉至齋所置弓矢弓韞於箱
在香案東福酒於坵胙肉於俎在香案西內臣引
宮嬪詣褥位東上南向立又詣皇后幄次跪請皇
后行禮導至褥位南向立請再拜在位者皆再拜
導皇后詣香案褥位上香帶弓韞受弓矢轉授內
臣置於箱又請再拜內臣進胙皇后受訖轉授內
臣次進福酒內侍曰請飲福內臣又奏請再拜乃
解弓韞內臣跪受置於箱導皇后歸東向褥位又
引宮嬪最高一人詣香案上香帶弓韞受弓矢轉
授左右置於箱請再拜左右授福酒請飲福再拜
解弓韞還位又引以次宮嬪悉如上儀俟俱復內
侍奉請皇后詣南向褥位皆再拜內侍跪奏禮畢

導皇后歸幄次宮嬪並退是歲宮中又置赤帝像
以祈皇嗣

神宗元豐四年天章閣待制羅拯言高禩壇在南
郊制不甚廣上設神位三皆密列祭器執事之人
殆不容足祀官奠獻或側身拜於褥位乞令修展
以叶禮制詔太常禮院詳定以聞禮官言高禩壇
高八尺廣二十六尺上以青帝為主伏羲高辛配
侑高禩設位壇下壇上神位三陳設祭器樂架實
為狹隘酌奠拜跪及執事進退不可觀禮按祀儀
青帝壇廣四丈高八尺今祠高禩既以青帝為主
其壇之高廣請如青帝之制從之

尚書禮部言先農正座帝神農氏祝文云以后

稷配神作主配座后稷云作主侑神謹按春秋
公羊傳曰郊則曷為必祭稷王者必以其祖配
王者則曷為必以其祖配自內出者無匹不行
自外至者無主不止何休曰天道闇昧故推人
道以接之然則古者作主配神之意本施於祖
宗其間有雖非祖宗而祝辭可以言作主配神
者如五入帝之於五帝是推人道以接天神勾
龍之於社后稷之於稷是推人道以接土穀之
祇其祝辭俱云作主可也若並為外祭而正配
座又皆人鬼則以正座為主其配座但合食從
祭而已伏請於神農祝文云以后稷配於后稷
云配食于神高禛以伏羲高辛配祝文並云作主

配神無二主伏犧既為主其高辛祝文改云配
食于神從之

徽宗政和二年詔春分祀高禛青帝以帝伏羲氏
高辛氏配簡狄姜嫄從祀

高宗紹興元年太常少卿趙子畫言祀典每歲春
分日祀高禛青帝正位配以伏羲高辛從以簡狄
姜嫄弓矢弓韞內出備器禮畢收徹三從祀神位
前禮料入禁中行禮自車駕巡幸雖多故之際禮
文難備至於被無子祝多男所以繫四方萬里之
心者蓋不可闕乞自來歲之春復行高禛之祀從
之

十六年監察御史王鉉言禛祀之壇卑陋弗稱有

司致齋於社亭之上行事於民居之後遇雨望祭
徙置江館去壇既遠事涉瀆慢未足以彰裡潔祀
為帝王求嗣之禮乞申命攸司攷昔制度一新壇
宇仍命大臣取生民姜嫄從於帝而見于天義月
令以牢祠于高禩天子親往之文詳加定議乞法
駕臨祠必獲聖嗣詵詵之福詔禮部看詳

先時禮部太常寺檢會國朝禮例高禩壇在國
之東南依儀合差三獻官監察御史等各前十
日受誓戒及排設登歌之樂內行事官就南郊
齋宮宿齋牲用牛羊豕每位籩豆各一十二昨
緣車駕駐蹕臨安府權於錢湖門外惠照院齋
宮設位行禮牲用羊豕每位籩豆各六差獻官

一負行禮不受誓戒亦不設登歌之樂今來劉
嶸所請欲令臨安府於行宮東南城外踏逐隨
宜修建及踏逐近便寺觀權充行事官齋舍所
有設登歌樂差行事官受誓戒并合用牲牢禮
料籩豆之數並依見今大祀禮例差官排辦從
之

禮部言竊詳生民之詩言履帝武敏歆先儒以
敏為拇謂姜嫄履巨迹之拇以歆郊禩之神是
生后稷以為從帝嚳祀禩神之應其說頗附會
元鳥生契之意如詩言繩其祖武傳言夫子步
亦步趨亦趨皆繼踵相因循之意履帝武敏歆
猶言帝嚳行禩祀之禮姜嫄踵而行之疾而不

遲故上帝所歆居然生子以見視履考祥其應
亦速而後世弗深考經旨傳註怪詭機祥併為
一談至北齊妃嬪參饗黷而不蠲去禮逾遠歷
世非之唯禮記通典載大唐月令具言仲春玄
鳥至之日以太牢祀于高禘天子親往而政和
新禮亦有皇帝親饗高禘之儀緣祖宗以來未
嘗舉行親祠唯兩制官并有司攝事今欲乞比
祖宗故事增重祀典依每歲元日祈穀于上帝
禮例命執政官攝事前期申取指揮施行又檢
會國朝會要每歲春分遣官致祭牲用牛羊豕
各一弓矢弓韉以乘輿所御者權降付外有司
奉祠訖以福胙肉弓矢弓韉授內侍以進皇后

宮嬪就宮中受胙飲福詳見上文今欲遇祠高禘及
徹禮饌進內依景祐儀制行飲福受胙之禮所
有牲牢亦依祖宗故事用牛羊豕務從豐備以
盡祈天錫羨之誠從之

十七年二月上親祠高禘以普安郡王為亞獻恩
平郡王為終獻

禮部太常寺言按禮經仲春天子親祠高禘徽
宗皇帝修成親祠之制具載新儀未經舉行望
皇帝親祠以祈多男之祥副天下之望從之

八蜡

籥章國祭蜡則歛幽頌擊土鼓以息老物歛昌垂反○玄

謂十二月建亥之月也求萬物而祭之者萬物助
天成歲事至此為其老而勞乃祀而老息之於

國亦養老馬月令孟冬勞農以休息之是也
亦七月也七月又有獲稻作酒躋彼公堂稱彼
言歲終人功之成○是亦歌其類也謂之擊土
堂位云土鼓葦籥伊耆氏之樂即此亦各謂之
可知其言以息老物者謂息田夫萬物也云
之事故於七月風人詩之中亦有雅頌也○春
○孟冬天子乃祈來年于天宗大割祠于公社及
門閭臘先祖五祀此月星禮也謂割也五祀門
也或謂以田獵所得禽祭也五祀門戶中雷竈
年于天宗謂祭日月星辰也大割祠于公社及
謂大割牲以祀公社以月上公配祭故云公社
云及臘先祖五祀又祭臘也謂先取禽獸以祭
祖五祀也此等之祭則謂之皮弁素服葛帶榛
臘先祀五祀謂之蜡其祭則皮弁素服葛帶榛
注郊特牲云息民與蜡異也如此周禮所謂蜡
祭郊特牲云息民與蜡異也如此周禮所謂蜡
祭郊特牲云息民與蜡異也如此周禮所謂蜡

衆神乃後勞農休息文與籥章相當故經廣祭衆
神是以蜡祭唯公社不祭地故知祭天宗者不祭天
若是以祭天何須稱宗下季冬云天之祭神是
神謂田獵所得禽祭者以欲臘祭之時暫出田獵
以取禽非仲冬天闕之獵也左傳云惟君用鮮則
天子諸侯祭用鮮獸云或言祈年或言大割或言
臘互文者天宗公社之門閭先祀五祀勞農以休息
等皆祈年天宗公社之門閭先祀五祀勞農以休息
之黨正屬民飲酒正齒則以禮屬民○此亦祭衆神之
後案雜記子貢觀蜡云當一國之人皆若狂者案鄉
飲酒初立賓行禮至禮終脫履升堂而燕行無筭
爵然則初嘉平周曰蜡秦曰臘案左傳○黨正國
清祀殷曰嘉平周曰蜡秦曰臘案左傳○黨正國
云虞不臘矣是周亦有臘名也○月令○黨正國
索鬼神而祭祀則以禮屬民而飲酒于序以正齒
位大蜡之燭合也○國索鬼神而祭祀謂歲十二月
謂六十者坐五十者立侍六十者齒位者鄉飲酒
豆八十月者坐五十者立侍六十者齒位者鄉飲酒

三時務農將闕於禮至此農隙而教之尊長養老
見孝悌之道也黨正飲酒禮亡以此事屬於鄉飲
酒之義微失少矣凡射飲酒此鄉民雖為鄉大夫
必來觀禮鄉飲酒鄉射記大夫樂作不入士既旅
不入是也○疏曰黨正行正齒位之禮而此云國
索鬼神以其正齒位禮在蜡月故言之國索鬼神
當祀者以神而祭祀之時則黨正屬聚其民而飲
酒于序學中以行正齒位之法當正齒位之時
內有為一命以上必來觀禮故須言其坐之處○
地○羅氏蜡則作羅襦襦女俱反或音須○作猶
月大祭萬物也郊特牲曰天子大蜡謂歲十二月
合聚萬物而索饗之襦細密之羅襦謂歲十二月
衣柳之縹玄謂蜡建亥之月此時火伏蟄
者畢矣豺既祭獸可以羅罔圍取禽也

蔡邕獨斷四代臘之別名夏曰嘉平殷曰清
祀周曰大蜡漢曰臘五帝臘祖之別名青帝
以未臘卯祖青帝太昊木德赤帝以戌臘午祖赤帝
行火白帝以丑臘酉祖白帝少昊金行黑帝以辰臘子

祖黑帝顓頊水行黃帝以辰臘未祖黃帝軒轅

陳氏禮書曰蜡之為祭所以報本反始息老
送終也其服王玄冕而有司皮弁素服葛帶
榛杖其牲體鬴辜其樂六樂而奏六變吹豳
頌擊土鼓舞兵舞帔舞其所致者川澤山林
以至土示天神莫不與焉則合聚萬物而饗
之者非特八神也而所重者八以其尤有功
於田故也其神之尊者非特先嗇也而主先
嗇以其始有事於田故也鄭氏曰先嗇若神
農者司嗇后稷是也農田畷也郵表畷田畷
所以督約百姓於井間之處也爾雅曰畷農
夫也然則蜡之八神則先嗇也司嗇也百種

也農也郵表畷也禽獸也坊也水庸也古者
蜡則飲于學黨正屬民飲酒于序是也既蜡
則臘先祖五祀于廟仲尼與於蜡賓事畢出
遊於觀之上是也然則臘亦謂之蜡矣先儒
以郊特牲言皮弁素服而祭又言黃衣黃冠
而祭則二祭之服不同月令言祈來年于天
宗割祠于公社又言臘先祖五祀則祈臘之
名不同於是謂皮弁素服而祭與祈來年于
天宗蜡也黃衣黃冠而祭與臘先祖五祀臘
也蜡以息老物臘以息民息民固在蜡後矣
此記所以言既蜡而收民息已也周蜡於十
有二月秦臘於孟冬皆建亥之月也晉侯以

十二月滅虢遂襲虞宮之奇曰虞不臘矣則
臘在蜡月可知矣古者臘有常月而無常日
祖在始行而無常時由漢以來溺於五行之
說以王曰祖以衰曰臘其失先王之禮遠矣
後周兼五天帝五人帝與百神而蜡於五郊
唐不祭五天帝五人帝特蜡百神於南郊而
闕其方之不登者然蜡因其順成之方以報
神因其州之序以樂民則唐一於南郊非也
蜡及天宗則日月星辰之類而已後唐兼天
帝而祭之亦非也先儒謂蜡六奏樂而禮畢
東方之祭則用太簇姑洗南方蕤賓西方夷
則無射北方則黃鍾為均於理或然

揚氏曰愚按夏正建寅殷正建丑周正建子
三正不同夫子告顏淵獨以夏時為正蓋建
寅者生物之始亦人事之始故以為歲首建
丑者成物之終亦人事之終故以為歲終歲
終則行蜡臘之祭宜也禮記月令孟冬臘先
祖五祀籥章國祭蜡黨正國索鬼神而祭祀
鄭氏兩注皆謂建亥之月此亦可疑原記禮
者及注家之意豈不曰此皆周禮也周以建
子為歲首故以建亥之月為歲終然夏殷周
三正示不相沿特以其月為大朝會大政令
之始而天時之始終則不可易也建亥孟冬
之月謂之歲終可乎漢史臘月陳勝之御莊

賈殺勝以降秦張晏曰秦之臘月夏之九月
也其意亦曰秦以建亥為正而臘則建戌也
臣瓚曰建丑之月也師古曰史記云胡亥二
年十月誅葛嬰十一月周文死十二月陳勝
死臣瓚說是也夫秦人不師古始猶知以建
丑之月為臘孰謂周人以建亥為臘乎

傳天子大蜡疏曰大蜡八者即鄭注云先畜

五坊六水庸七昆蟲八所祭之神合聚萬物而
索饗之但以此八神為主世云大者是天子之
蜡對諸侯為天子既有人神則諸侯未得祭也
必對諸侯若先畜古天子諸侯未得祭也
知諸侯亦有蜡者禮運云仲伊耆氏始為蜡臣
尼與蜡賓是諸侯有蜡也伊耆氏始為蜡臣
夷反○伊耆氏古天子號也或云即帝堯是也
○陳氏曰禮記曰伊耆氏始為蜡周禮伊耆氏
掌共王之杖咸以老者待杖然後安猶老者待
蜡然後息也伊耆氏以有功於老者矣故後

世以其官為姓周文以其姓為古王倉頡造書之制鼓籥又始為蜡於是以其姓為古王倉頡造書之類豈皆古王者哉果伊者氏實古王倉頡造書之氏固應尊異而神之不官列於街枚蜡也者索也謂歲十二月合聚萬物而索饗之也饗者神也○疏曰云饗者祭其神也者解經合聚萬物而索饗之萬物非所饗但饗其萬物之神所以饗其神使為之云祭之報焉加蜡之祭也主先於民者神使為之云祭之報焉加蜡之祭也主先嗇而祭司嗇也○先嗇若神農者司嗇后稷是也直擬故云若司嗇后稷無所疑故不言若祭百種以報嗇也○疏曰百種則農及郵表啜禽獸等饗饗農及郵表啜禽獸仁之至義之盡也亦郵本焉尤啜丁劣反又丁衛反○農田峻也郵表啜謂田所以督約百姓於井間之處也○峻音俊約啜者是田峻於井間所舍之處郵若郵亭屋宇

處所表曰畔啜者謂井畔相連啜於此田畔相連啜之所造此郵舍田峻處焉禽獸者即下文云屬貓虎古之君子使之必報之迎猫謂其食田鼠也迎虎謂其食田豕也迎而祭之也迎其祭坊與水庸事也水庸溝也○疏曰祭坊與水庸事也坊者所以泄水謂祭此坊與水庸者所以受水亦以泄水謂祭此坊與水庸之神曰土及其宅水歸其壑昆蟲毋作草木歸其澤此若辭同則祭同處可知矣壑猶坑也○昆蟲暑生寒死蟣蟲之屬為害者也○蠡音終○疏曰此以下皆蜡祭之屬為害者也○蠡音終○疏曰也土歸其安則不崩水歸其壑者水即水庸壑坑坎也小歸其壑謂不汎溢昆蟲毋作者昆蟲蟣蠹之屬也得陰而死得陽而生故曰昆蟲毋作謂不為文草木歸澤之中不得生於良田害嘉穀也蜡祭乃是報功故今得報非祈禱也一云祝辭言此神田有故此功故今得報非祈禱也而先嗇之屬有知故不假辭也據此祭草木有辭有水土昆蟲草木者以其無知故此祭草木有辭也

辭則草木當有神八蜡不數之者以草木徧地皆是不如坊與水庸之屬各指其一物故不數

皮弁素服而祭素服以送終也葛帶榛杖喪殺

也蜡之祭仁之至義之盡也榛側中反以榛木為杖也殺所界反

○送終喪殺所謂息老黃衣黃冠而祭息田夫

物也素服衣裳皆素也祭謂既蜡臘先祖五祀也於是勞農以休息

也祭謂既蜡臘先祖五祀也於是勞農以休息

名蜡也故月令孟冬所來于天宗大割祠于

注云此周禮所謂蜡是也野夫黃冠黃冠草

服也言祭以息民服象其時物大羅氏天子之

掌鳥獸者也諸侯貢屬焉草笠而至尊野服也

諸侯於蜡使使者載草笠貢鳥獸也詩云彼都

人臺笠緇撮又曰其餉伊黍其笠伊糾皆言

野人之服也○疏曰天子掌鳥獸之官謂大羅

氏也謂為大羅者鄭云能以羅捕鳥獸者也周

禮羅氏掌羅鳥鳥蜡則作羅襦鄭司農云襦細

密之羅也解者云順秋冬殺物故羅氏用細密

天柱在王略之內也舊臺選百戶吏卒以奉其

職中興之際未有官守廬江郡常遣太史兼假

四時禱賽春釋寒而冬請冰咸和迄今又復隳

替計今非典之祠可謂非一考其正名則淫昏

之鬼推其糜費則百姓之蠹而山川大神更為

簡闕良由頃國家多難日不暇給草建廢滯事

有未遑今元愍徒對已殲且修舊典嶽瀆之域

風教所被而神明禋祀未之或甄崇明前典將

候皇輿北旋可令禮官作式歸諸誠簡以達明

德馨香如斯而已其諸妖孽可粗依法令先去

其甚俾邪正不黷時不見省

宋孝武帝大明七年有司奏奠祭霍山殿中郎丘

景先議宜使太常持節牲以太牢之具羞用酒脯時穀禮用赤璋纁幣器用陶匏藉用茅席為壇兆時不用蜃同郊祀以爵獻凡有饌種數依社祭梁令郡國有五岳者置宰祀三人及有四瀆若海應祀者皆以孟春仲冬祠之

後魏景穆帝立五岳四瀆廟於桑乾水之陰春秋遣有司祭其餘山川百神三百二十四所每歲十月遣祠官詣州鎮徧禱有水旱災厲則牧守各隨其界內而祈謁王畿內諸山川有水旱則禱之太武帝南征造恒山祀以太牢浮河濟祀以太牢後周大將出征遣太祝以羊一祭所過名山大川

祭先出火之人此祭燿謂龜入上春釁龜祭祀先卜祭者殺牲以血之神之也玄謂先卜始用卜筮者
言祭言祀尊焉為天地之神也
未聞其人也是上春者夏正建寅之月月令
祭世之書亦或欲以歲首釁龜耳
秦祀今云先卜是欲以歲首釁龜耳
稱故云尊焉始教人為之故巫咸得作筮之
傳孔子曰臧文仲安知禮燔柴於奧燔音煩與

七亂反○文仲魯公子疆之曾孫臧孫辰也莊
與當為爨字之誤也或作竈禮尸卒食而祭
與養爨也時人以疏曰奧當為爨字之誤也
反膳昌志反○於盆尊於瓶故知非奧與者
祀竈神其禮尊以老婦配之耳故中雷禮祭竈
先薦於奧有主有尸用特牲迎尸以下略祭
宗廟之禮是其事大也爨者宗廟祭祀尸卒
之後特祭老婦盛於盆尊於瓶是其事小也
禮尸卒祭饍而祭饍爨者祭饍爨也者特牲記注
云宗婦祭饍饍爨者祭饍爨也者特牲記注無遺

豆俎云時人以為祭火神乃燔柴者依尸卒食
而祭燔柴明失禮也皇氏云勿綦既以逆祀為是
乃燔柴明失禮也皇氏云勿綦既以逆祀為是
又燔柴明失禮也皇氏云勿綦既以逆祀為是
不能正逆祀之失夫子譏其安知禮也古周禮說
燔柴祭與之失夫子譏其安知禮也古周禮說
顛項氏有子曰黎為祝融祀以古火官之長猶君
按同周禮鄭駁之云祝融乃古火官之長猶君
稷為堯司馬其尊如是五祀之神祀於四郊而祭
何陋也祝融乃其尊如是五祀之神祀於四郊而祭
之神祀於郊與者正是如鄭此言則祝融在夏以老
婦配之有俎及籩豆設於竈之神常在於變竈此
祝融并與及變三者夫與者老婦之祭也盛於
所以為不同者也
盆尊於餅盆成餅步丁反○老婦先炊非祭火神
燔柴似失之○燔柴似失之○疏曰夫與者老婦之祭也
是燔柴於爨又明祭爨不可燔柴之義爨者
若老婦之祭其祭早唯盛食於盆酒於餅早賤
同貢問何得燔柴祭之也○禮器○家語曲禮子

沙隨程氏曰八蜡之祭為民設教也厚矣方
里而井八家共焉吾食其一仰事俯育資焉
而無憾者可不知所本乎古有始為稼穡以
易佃漁俾吾卒歲無飢不與禽獸爭一旦之
命者繫先嗇是德故祭先嗇焉曰司嗇者謂
修明其政而潤色之者也曰農者謂傳是業
以授之於我者也曰郵表畷者畷井田間道
也郵表也者謂畫疆分理以是為准者也昔
之人為是而勞今我蒙之而逸蓋不得不報
也曰猫虎者謂能除鼠豕之害吾稼者也曰
坊者謂昔為隄防之人使吾禦水患者也曰
水庸者謂昔為畎澮溝洫使吾為旱備者也

曰昆蟲者先儒謂昆蟲害稼不當與祭乃易以百種是不然所謂昆蟲者非祭昆蟲也祭其除昆蟲而有功於我者也除昆蟲者不一而是如火田之人捕蝗之子禽鳥或能食之霜霰或能殺之以其不一而是故直曰昆蟲焉耳夫以表畷防庸之賤隸猶虎昆蟲之細效吾不敢忘皆得以上配先嗇司嗇之享其民勸於功利推而廣之等而上之視君親如天地而不敢慢也後世農田之利奪於兼并之家雖天下之用舉仰於農而農人不蒙其利大抵一歲之入兼并袖手什取之五假之牛種則什之七又乘其乏舉貸以倍稱之息

雖八九可也是故樂歲先飢凶年多死者莫農人若也何以致然由郵表畷之失職也郵表畷之失職則先嗇司嗇與夫農者其德不白雖有防庸必私其私是生民之害不在鼠豕螟蟻也古之一夫施功力於田里者生蒙其利沒享其祭後世一切反此古者上農夫食九人後世農能食九口者不千一也下農夫食五人後世具父母妻子養者不百一也有為浮圖氏者詭言於民曰汝知竭力耕耘而不自粒者乎是前生不種福也汝知燕居甲第坐享王侯之奉者乎品其材智道德非有踰乎人是前生種福德也故敬我者貴施

我者富前生所作今獲其報今世所作後亦如之猶影響也是以設為天宮淨土地獄惡趣以誘懼之時出怪神夢兆以證信之而先王神道設教之意替矣仰觀三代里田蜡祭之時其民恬寧愉樂和睦無怨故鬼神饗馨香之薦交歸其德不為妖厲豈不盛矣乎

秦惠文王十二年初臘

注臘獵禽獸以歲終祭先祖秦是時始效中國為之

風俗通夏曰嘉平殷曰清祀周曰蜡漢改曰臘索群鬼神而祭之

始皇三十一年更名臘曰嘉平

漢復曰臘季冬之月星迴歲終陰陽以交農大享

臘言祭宗廟旁祭五祀蓋同

魏因漢制高堂隆議臘用日云王者各以其行之

盛而祖以其終而臘水始於申盛於子終於辰故水行之君以子祖以辰臘火始寅盛於午終於戌故火行之君以午祖以戌臘木始於亥盛於卯終於未故木行之君以卯祖以未臘金始於巳盛於酉終於丑故金行之君以酉祖以丑臘土始於未盛於戌終於亥故土行之君以戌祖以辰臘今魏土德而王宜以戌祖辰臘博士秦靜議古禮歲終聚合百物祭宗廟謂之蜡皆有常日無正月祖祭之禮漢氏用午祖戌臘午者南方之象故以午祖正月為歲首故以寅始用午祖戌者歲之終萬物畢成故以戌臘小數之學因就傳著五行以為說皆非典籍經義之文也尚書易經說五行水火金

木土王相衍天地陰陽之義故易曰坤為土土位西南黃精之君盛德在未祖成者歲終日窮之辰不宜以為歲初祖祭之行始也易曰坤利西南得朋東北喪朋丑者土之終故以丑臘終而復始乃終有慶宜如前以未祖丑臘奏可之東晉元帝大興二年未臘前一日詔明日當為范氏從母舉哀百官戒嚴尚書郎張亮議曰天子祭宗廟社稷鼎俎既陳不得終事者四若五服之喪以常降者不以廢從母無服之喪不宜廢事舉哀又禮祭之明日改祭于祊以燕皇尸殷謂之彤周謂之繹今雖未施彤繹之祭先王之典聖人重不忘但大臘之日休息黎衆百日之勤一日之澤未

可戒嚴

宋因之水德王祖以子臘以辰

後周以十月祭神農伊耆以下至毛介等神於五郊五方天地星宿四靈五帝五官嶽鎮下至原隰各分其方合祭之上帝地祇神農伊耆人帝於壇上南郊則以神農既禘無其祀三辰七宿則為小壇於其側自嶽鎮以下則各為坎餘於平地皇帝為初獻上帝地祇神農伊耆及五人帝冢宰亞獻宗伯終獻上大夫獻三辰以下中大夫獻七宿以下自天帝至羽毛之牲玉帛皆從燎餘從瘞祭畢帝如南郊便殿明日乃禘訖又如西郊禘訖又至北郊祭訖還宮

隋初因以孟冬下亥禘百神開皇四年詔曰前周歲首今之仲冬建亥之月大禘可也後周以夏后之時行姬氏之禘考之前代於義有違其十月行禘者停可以十二月為臘於是始革前制前周姬氏唐太宗貞觀十一年房玄齡等議曰按月令字禘法唯祭天宗近代禘五天帝五人帝五地極皆非古典今並除之季冬寅日禘祭百神於南郊大明用犢二籩豆各四籩簋甄俎各一神農及伊耆氏各用少牢一籩豆等與大明同后稷及五方十二次五官五方田畯五岳四鎮四海四瀆以下方別各用少牢一其日祭井泉於川澤之下用羊一卯日祭社稷於社宮二十八宿五方之山林川澤

丘陵墳衍原隰鱗羽羸毛介水墉坊郵表畷猫虎及龍麟朱鳥白獸玄武方別各用少牢一每座籩豆各二籩簋甄俎各一禘祭凡百八十七座當方年穀不登則闕其祀蜡之明日又祭社稷于社宮如春秋二仲之禮

玄宗開元中制儀季冬臘日蜡百神於南郊之壇若其方不登則闕之開元禮臘日蜡百神於南郊都百九十二座大明夜明在壇上每座籩豆各一神農伊祈五官每座籩豆各一五星二辰后稷五方田畯岳鎮海瀆二十八宿五方山林川澤山陵墳衍原隰龍麟朱鳥白獸玄武鱗羽毛介於菟井泉等八十五座籩豆各二籩簋甄俎各二籩豆各一籩簋甄俎各一

成新改用天神之樂園鐘之均六成

皇帝臘日蜡百神于南郊儀攝事附

齋戒如園丘儀從祀官及攝事齊戒並如別儀

陳設

前措三日尚舍直長施大次外壇東門之內道北

南向尚舍奉御鋪御座攝事衛尉設祀官公卿已

為上以西衛尉設陳饌幔於內壇東門西門之外道

西向東方西南方之饌陳於東門外西方之饌設文

武侍臣次又設祀官及從祀羣官諸州使人蕃客

等次攝則無文武侍臣蕃客等次前措二日太樂令設宮懸歌

鐘歌磬如圓丘之儀右校掃除壇之内外郊社令

積柴於燎壇其壇於神壇之外方八尺高一丈門上

南出戶三尺右校為瘞瘞於壇之壬地內壇之外

方深取足容物南出陛前措一日奉禮設御座及

望燎位祀官從祀羣官諸州使人蕃客等於壇門

外皆如圓丘之儀攝事如圓丘之儀設日月酒罇之位太

罇二著罇一壘一在壇上於東南隅北向夜明太

罇二著罇二壘一在壇上於西南隅北向神農氏

伊耆氏各著罇二各於其壇上五星五官后稷各

象罇二七宿田畯龍麟牛馬騶虞玄武等各壺罇

二鱗羽羸毛介等散罇二俱設於神座之左而右

向五方岳鎮海瀆俱山罇二山林川澤俱蜃罇二

丘陵墳衍原隰井泉水墉坊郵表畷於菟猫等俱

散罇二各設於神座之右而左向伊耆氏已上之罇置於地星辰

已下之罇藉以席皆加設御洗於壇南陛東南亞
獻之洗又於東南北向壘水在洗東篚在西南肆
內向執壘洗篚罇者各立於罇壘篚罇之後各設
玉幣之篚於壇之上下罇坫之所晡後謁者引光
祿卿詣厨視濯漑又謁者引諸祀官詣厨省饌具
訖還齋所措日未明十刻太樂令帥宰人以鑿刀
割牲祝史以豆取毛血置於饌所遂烹牲日青牲
各少牢一其餘方未明五刻太史令郊社令升設日月
神座於壇上大明於北方少東夜明於大明之西
俱南向席皆以藁結神農伊耆神座各於其壇上
俱內向設后稷氏神座於壇東西向設五官田畷

之座各於其方設五星十二次二十八宿五官岳
鎮海瀆山川林澤丘陵墳衍原隰井泉神座各於
其方之壇其五方神獸鱗羽羸毛介水壩坊郵表
啜於兔猫等之座各於其方壇之後俱內向相對
為首自神農伊耆已下百九十座席皆以莞設神
位各於座首

鑿駕出宮如圓丘儀
奠玉帛

措日未明三刻諸祀官各服其服郊社令良醞令
各帥其屬入寶罇壘玉幣凡罇之次太罇為上實

盥齋神農伊耆氏之著罇實以醞齋七星之壺罇實
官后稷田畷之象罇俱實以醞齋七星之壺罇實
澤汎齊五岳鎮海瀆之山罇實以醞齋山川林
澤汎齊五岳鎮海瀆之山罇實以醞齋山川林

各實於諸座之上樽禮神之玉大明夜明以玉
大明之幣以白神農氏幣以赤伊耆氏幣以玄五
各從方色幣太官令帥進饌者實諸籩豆簠簋各
設於內壝之饌幔內其日未明二刻奠玉幣毛血
等如圓丘儀皇帝服玄冕出次壇上神位大明夜
明鼓祝作無射夷則奏末和難賓姑
洗大族奏順和黃鐘奏元和凡六均均
一成俱以文舞攝事如圓丘之攝事儀

進熟

皇帝既升奠玉帛其設饌盥洗奠爵並如圓丘儀
攝事太祝持版進於神座之左西跪讀祝文曰維
某年歲次月朔日子嗣天子臣某攝則云謹遣太
尉封臣名已下
皆謁帝為太尉
皆謁帝為太尉敢昭告于大明惟神晷耀千里精
烜萬物覺寤黎蒸化成彙今則璇璣齊運玉燭
和平六府孔脩百禮斯洽謹以玉帛犧齊粢盛庶

品致其燔燎尚饗訖興皇帝再拜初讀祝文訖樂
作太祝進跪奠版於神座興還罇所皇帝再拜訖
樂止太常卿引皇帝詣夜明罇所執罇者舉罇侍
中取匏爵於坵進皇帝受爵侍中贊酌醴齊訖樂
作太常卿引皇帝進夜明神座前北向跪奠爵俛
伏興太常卿引皇帝少退北向立樂止太祝持版
進於神座之右東面跪讀祝文曰維某年歲次月
朔日嗣天子臣某敢昭告于夜明惟神貞此光華
恒茲盈減表斯寒暑節以運行對時育物登成是
賴豐年之報式備恒禮謹以制幣犧齊粢盛庶品
致其燔燎尚享訖興皇帝再拜讀祝文訖樂作太
祝進跪奠版於神座興還罇所皇帝再拜訖樂止太

常卿引皇帝少退當兩座門北向立樂作其飲福
受胙並如圓丘皇帝獻將畢謁者引太尉攝則謁者引太
常卿已下詣壘洗手洗匏爵訖謁者引太尉自東
陛升壇詣大明著罇所執罇者舉罍太尉酌盞齊
武舞作謁者引太尉進大明神座前北向跪奠爵
與謁者引太尉少退再拜謁者引太尉詣夜明罇
所取匏爵於坵執罇者舉罍太尉酌盞齊訖謁者
引太尉進夜明神座前北面跪奠爵與謁者引太
尉少退再拜謁者引太尉少東當兩座前北向立
太尉再拜受爵跪祭酒遂飲卒爵太祝進受爵復
於坵太尉興再拜謁者引太尉降復位 初太尉
獻將畢引光祿卿攝事同以光祿卿為終獻詣壘洗手洗爵升酌盞

齊終獻如亞獻升壇謁者一人分引獻官詣壘洗
盥手洗手酌酒一獻帝伊者氏一獻神農氏跪奠
爵神座前俛伏與向神立太祝持版進於神座之
右跪讀祝文訖興獻官再拜訖謁者引降還本位
初伊者氏獻官將升謁者五人各引獻官詣方獻
壘洗手盥手洗手酌酒罇所酌酒一獻歲星一獻熒
惑一獻鎮星一獻太白一獻辰星各奠於神座少
退向神立於獻官奠訖七星皆祝史助奠相次俱
畢太祝各持版進於神座之右跪讀祝文訖興凡
禮祝文每一番獻酒從東方祝文為始獻官再拜
讀祝訖次南方次西方餘神亦同也訖太祝各進奠版於神座前還罇所謁者遂引五
星等獻官詣壘洗手盥手洗手酌酒罇所酌酒一

獻東岳一獻南岳一獻中岳一獻西岳一獻北岳
俱奠於神座少退向神立岳鎮海瀆山林川澤丘
陵墳衍原隰井泉皆祝史助奠相次俱畢太祝持
版進神座之右跪讀祝文訖與獻官再拜訖太祝
奠版於神座還罇所謁者各引獻官還本位初酌
岳鎮酒贊引五人各引獻官詣壘洗盥洗詣酒罇
所酌酒一獻勾芒氏一獻祝融氏一獻后土氏一
獻蓐收氏一獻玄冥氏后稷田畯等各祝文助奠
訖祝史持版進神座之右跪讀祝文訖與餘與東
稷無后獻拜祝史奠版於神座贊引遂引五官獻官
等詣壘酒罇所酌酒分獻五靈其鱗羽羸毛介猶
於菟坊水壩昆蟲等皆齋郎助奠相次俱畢祝史

持版跪讀祝文訖興拜訖奠版各引還本位武舞
六成樂止舞獻俱畢上下諸祝各進徹豆還罇所
徹者籩豆各奉禮曰賜胙贊者唱衆官再拜衆官
一少移故處在位皆再拜胙已飲福受元和之樂作太常卿前奏
稱請再拜退位皇帝再拜奉禮曰衆官再拜在位
者皆再拜樂一成止太常卿前奏請就望燎位攝
謁者引太尉太常卿引皇帝樂作皇帝就望燎位
就望燎位南向立樂止於羣官將拜上下諸祝各執篚進神
座前跪取玉帛祝版齋郎以俎載牲体稷黍飯爵
酒各由其陛降壇南行經懸內當柴壇東行自南
登柴壇以玉幣饌物祝版置於柴上戶內諸祝以
星辰七宿已上之禮幣皆從燎神農伊耆氏岳鎮

已下之祝俱詣瘞埴以玉幣饌物置於埴訖奉禮
曰可燎東西面各六人炬燎初唱可燎埴東西廂
各四人寘土火半柴太常卿前奏禮畢攝事謁者
太常卿引皇帝還大次樂作皇帝出中壝門殿中
監前受鎮珪以授尚衣奉御殿中監又前受大珪
華蓋侍衛如常儀皇帝入次樂止謁者贊引各引
祀官通事舍人分引從祀羣官諸國客使以次出
贊引引御史已下俱復執事位立定奉禮曰再拜
御史已下皆再拜贊引引出工人二舞以次出其
神農已下祝版燔於齋所

鑾駕還宮

如圖丘之儀

伊耆氏祝文曰維某年歲次月朔日子嗣開元神

武皇帝諱謹遣具位姓名敢昭告于帝伊耆氏惟
帝体仁尚義崇本念功爰創嘉祀息農饗物今九
土攸宜百穀豐稔備茲八蜡大旅四方謹以制幣
犧齊粢盛庶品明薦于帝尚饗○神農氏祝文曰
維某年歲次月朔日子嗣開元神武皇帝諱謹遣
具位姓名敢昭告于帝神農氏惟帝肇興播植粒
此黎元今時和歲稔神功是賴謹以制幣犧齊粢
盛庶品明薦于帝尚享○東方歲星祝文曰維某
年歲次月朔日子嗣天子諱謹遣具位姓名敢昭
告于東方歲星七宿惟神列位垂象叶贊穹蒼昭
晰羣生蕃阜庶類今時和歲稔恒禮是率謹陳嘉
薦庶饗之南方中央西○東方岳鎮海瀆祝文曰

維某年歲次月朔云云惟神宣導坤輿興降雲雨
亭毒庶品實賴滋益年穀順成用通大蜡謹薦嘉
祀溥及一方山林川澤丘陵墳衍原隰井泉庶神
咸饗南方西方○勾芒氏祝文曰維某年歲次月
朔日子開元神武皇帝諱謹遣具位臣姓名敢昭
告于勾芒氏惟神贊陽出滯發生品物萌者畢達
仁德以宣用陳明薦神其臨饗○后稷氏祝文曰
維某年歲次月朔日子嗣開元神武皇帝某謹遣
具位臣姓名敢昭告于后稷氏惟神誕降嘉種播
茲百穀蒸庶以粒又此萬邦爰及田畯實勸農穡
謹薦明祀庶神享之○祝融氏祝文曰維某年歲
次月朔日子嗣開元神武皇帝諱謹遣具位臣姓

名敢昭告于祝融氏惟神典司大正溥曜昭明式
贊南訛厥功以致豐年之薦庶神臨享○后土氏
祝文曰維某年歲次月朔日子嗣開元神武皇帝
諱謹遣具位臣姓名敢昭告于后土氏惟神式贊
黃道典司土正居中執信是興稼穡年穀既登庶
饗嘉薦○蓐收氏祝文曰維某年歲次月朔日子
嗣開元神武皇帝諱謹遣具位臣姓名敢昭告于
蓐收氏惟神典司金正式贊西成執矩懷莊尚義
趨力豐年之報饗茲嘉祀○玄冥氏祝文曰維某
年歲次月朔日子嗣開元神武皇帝諱謹遣具位
臣姓名敢昭告于玄冥氏惟神典司水正贊序幽
都厥務安寧積歲斯在豐年之祀庶饗明薦○蒼

龍祝文曰維某年歲次月朔日子嗣天子諱謹遣
具位臣姓名敢昭告于蒼龍之神惟神體備幽明
質兼小大實為鱗長贊明造物歲稔年登寔資弭
患式陳嘉薦百靈是屬爰及東方鱗羽羸毛介衆
族猶於菟坊水壩昆蟲諸神咸饗其朱鳥騶虞玄
武祝文首尾並
與此同也朱鳥之神惟神肇自火精冠茲羽
族輔時宣化効祥蹈礼年和歲稔有賴厥功麟之
神惟神體信為質惟和是歸作長毛宗表靈玉牒
年穀豐稔寔茲宣助式陳嘉薦庶神臨饗騶虞之
神惟神性履至仁稟靈金宿贊育生類實參利物
爰茲報功用率恒祀玄武之神惟神誕稟辰精長
茲介族先知稱貴誠行攸底伊此豐年有憑宜慶

宋火德王以戊日為臘建隆三年十二月戊戌臘
有司畫日以七日辛卯禘百神太常博士和峴奏
議曰謹按禘始於伊耆後歷三代及漢其名雖改
而臘與禘其實一也漢火行用戌臘臘者接也新
故相接畋獵禽獸以饗百神報終成之功也王者
因蜡祭上饗宗廟旁及五祀展其孝心盡物示恭
也魏晉以降悉沿其制唐乘土德正觀之祭以前
寅日禘百神卯日祭社官辰日饗宗廟開元定禮
三祭皆於臘辰以應土德聖朝常以十二月戊日
為臘而以七日辛卯先行蜡祭蓋禮官之失也事
下有司請準唐禮禘百神祀社稷享宗廟皆同用
臘日從之禘百神壇高四尺東西七步二尺南北

六步四尺

仁宗天聖三年禮官陳詒言蜡祭一百九十二位而祝文所載一百八十二無五方田畯五方郵表畷蓋開元以來年祀寢遠有司失傳郊祀正辭錄司天監神位圖皆以虎為於菟乃避唐諱詔復為虎載田畯郵表畷慶曆用羊豕各二大明夜明壇增山壘為二籩豆十二三獻終禮生引司天監分獻官逐階下壘洗詣帝神農伊耆五星三辰七宿岳鎮海瀆祝融后土后稷蒼龍朱雀麒麟玄武白虎神座前上香奠幣爵並再拜內從祀神位不設香幣祝版唯奠酒再行復皇祐定壇高八尺廣四丈嘉祐加羊豕各五

神宗元豐六年詳定郊廟奉祀禮文所言記曰八蜡以祀四方年不順成八蜡不通歷代蜡祭獨在南郊為一壇惟周隋有四郊之兆又禮記月令以禘與息民為二祭故隋唐息民祭在蜡之後請蜡祭四郊各為一壇以祀其方之神有不順成之方則不修報其息民仍在蜡祭之後從之

先是太常寺言四郊禘祭宜依百神制度築壇其東西有不順成之方即祭日月其神農后稷舊設位於壇下當移於壇上其壇下伊耆氏之位宜除之禮部復言禘祭四壇皆設神農后稷同日祭享頗為重複太常寺以謂蜡祭本以神農為主后稷從祭四郊今設壇自當每方各祭

同日不為重複從之

曾鞏本朝正要策云博士和峴言蜡始伊耆而
三代有嘉平清祀蜡祭之名蜡臘之別名也漢
乘火德以戌日為臘臘接也言新故相接故田
獵取禽以報百神享宗廟旁及五祀以致孝盡
虔魏晉同之唐以土王正觀之際尚用前寅蜡
八神卯日祭社辰日為臘而獨以前七日辛卯
蜡不應於禮請如開元故事蜡百神祀社稷享
宗廟同用戌臘如禮便制曰可

徽宗政和三年四月議禮局上五祀新儀臘前一
日蜡百神四方蜡壇廣四丈高八尺四出陛兩壇
每壇二十五步東方設大明位西方設夜明位以

神農氏后稷氏配位以北為上南北壇設神農氏
位以后稷氏配五星二十八宿十二辰五官五岳
五鎮四海四瀆及五方山林州澤丘陵墳衍原隰
井泉田畷蒼龍朱鳥麒麟白虎玄武五水庸五坊
五於菟五鱗五羽五介五毛五郵表畷五羸五猫
五昆蟲從祀方依其分設若中方岳鎮以下設於
南方蜡壇酉塔之西中方嶽鎮以下設於南方蜡
壇午階之西伊耆設於北方蜡壇卯階之南其位
次於辰星

高祖紹興十九年臣僚言月令臘先祖五祀勞農
以休息之釋者謂蜡祭也所以報一歲之成功求
嗣歲之福也今已行臘享而報農之祀或闕請並

行蜡祭

有司檢會以臘前一日蜡祭東西方百神禮料
一視感生帝內從祀視釋奠文宣王從祀蜡祭
南北方百神一視鎮嶽海瀆內從祀視釋奠武
成王從祀

孝宗乾道四年太常少卿王淪請於四郊各為一
壇以祀其方之神從之東方以日為主西方以月
為主各配以神農后稷南北方皆以神農為主配
以后稷若五星五帝二十八宿十二辰嶽鎮海瀆
山林川澤丘陵墳衍原隰羽毛鱗介猫虎昆蟲各
隨其方分為從祀
文獻通考卷八十五

文獻通考卷八十六

鄱陽馬端臨貴與著

郊社考

五祀

中央土其祀中雷

中雷猶中室也土主中央而神

云祀之先祭心者五藏之次心次肺至此心為尊
也祀中雷之禮設主於牖下乃制心及肝肺為俎
其祭肉心肝各一它如祀戶之禮○藏才浪反
○疏曰鄭意言中雷猶中室乃是開牖象中雷之
取明則是地不當棟而在室之中故喪禮云浴
於中雷飯於牖下明中雷不闕牖下也主中央而
神之室者所以必在室中祭土神之義也土五行
之神故其神在室之中也祭土之神則土
也又郊特牲注春秋云在家則祀中雷社在野則為社
神也故特牲注春秋云在家則祀中雷社在野則為社
謂室中為中雷之由也古者謂未嘗有宮室之時以
不鑿穴者謂窟居也古者窟居隨地而造若平地則

也若高地則鑿為故謂之為穴其穴皆如陶竈故
詩云陶復陶穴是也故謂之為陶其土而復之陶其
壤而穴之鄭云復者復於土上為之穴則穿地也復
然庚蔚云復謂地上累土為之穴則穿地也復穴
皆問其上土取明故兩雷之是以後因名似借然此
○即古人中雷之法於天是以前之所謂土地者郊特
財於地取法於天是以前之所謂土地者郊特
故家主中雷而國主古陶為土室其當祭而土為
一竅通明存名之曰中雷亦不忘本雖曰土神而以
中央為雷存名之曰中雷亦不忘本雖曰土神而以
小者言之非天子所謂也
春祀戶祭先脾
為尊凡祭五禮於商用特牲有主有尸皆先設脾
於奧凡祭戶之禮於商用特牲有主有尸皆先設脾
腎為三祭肉脾主北又設感于俎西祭黍稷祭肉祭
醴皆前三祭肉脾主北又設感于俎西祭黍稷祭肉祭
于筵前迎尸略如春祭宗廟之儀○直丈吏反又
字後放此○尸疏曰春祭宗廟之儀○直丈吏反又
從外向內戶又曰春為陽中於藏也脾是人之尊
戶則有神又曰春為陽中於藏也脾是人之尊

祭戶之時脾腎俱有先用脾以祭之者以春為尊也
中於藏值脾脾腎既春時最尊故先祭之脾為尊也
所以於藏後而當脾者從冬立南首而當春從前而
腎最後而當脾者從冬立南首而當春從前而
當脾故春位當脾也從秋肺稍却而當春從前而
從心稍却而當脾也從秋肺稍却而當春從前而
藏所在而當脾也從秋肺稍却而當春從前而
五藏則不然矣故異義云今尚書歐陽說脾木
也心火也脾土也肝金也腎水也許慎謹按月令
也肺火也心脾土也肝金也腎水也許慎謹按月令
春祭脾夏祭心秋祭脾冬祭腎與古尚
書同鄭駁之云月令祭心秋祭脾冬祭腎與古尚
下次之耳冬祭脾而腎在下夏祭心而脾在上
上也春位小前故祭先脾秋位小却故祭先脾腎也
脾也俱在鬲下肺也俱在鬲上腎也俱在鬲上
三故有先後焉不得同五行之氣今醫病之法必
肝為木心為火脾為土肺為金腎為水則有瘳也
若反其術不死為劇如鄭此言五行所主則從今
文尚書之說不同詩慎之義云凡祭於廟者設祭
特牲之書下皆中雷禮文云祭五祀於廟者設祭
祭中雷在於廟室之中先設席於廟門之奧若祀
竈祀門祀行皆在廟門外先設席於廟門之奧若祀
廟室祀於廟此謂殷禮也若周則七祀加司命與
祭五祀於廟此謂殷禮也若周則七祀加司命與

設饌于筵前者筵前謂初設廟室奧之筵前唯特
牲以俎就鼎載肉入設於筵前在道醢之東其黍稷
等設於俎南此唯祭黍或無稷也此配竈神而
祭者○是又禮器祭器身百神篇先火條秋祀門祭
先肝秋秋陰氣出於門外陰也祀之先祭肝者
於十月始於七月八月終於四月正月二月為陰中其
陽氣始於十一月終於四月正月二月為陽中其
故正月陰亦為陽中之陰也今五藏肺最在前心
時兼有陰亦是陰中之陰也今五藏肺最在前心
次之肝次之脾次之腎為後肝在心肺之下腎之
則上於藏有肺心肝下唯腎不當其中而云春為
陽中於藏有肺心肝下唯腎不當其中而云春為
於冬不得後則次脾其火後則此脾不得後則肺
也為中肝之北面上有肺於心脾之左下者謂廟門外
藏之北也肝之北面上有肺於心脾之左下者謂廟門外
制肝及肺心為俎奠于主南嚮而北者謂廟門外
中雷禮文也祭醴三并設席於奧迎尸之屬祭心肺
肝各一及祭醴三并設席於奧迎尸之屬祭心肺

祀行祭先腎

冬陰盛寒於水祀之於行從辟除之
類也祀之先祭腎者陰位在下腎亦
在下腎為尊也祀行在廟門外之西為較壞厚三寸
廣五尺輪四尺祀行之禮北而設主于較上乃制

矩鬯而飾之

注見社
凡祭祀禁門用瓢齋
注見社
凡祭祀禁門用瓢齋

時之門受其餘

鄭有國門是國門者禮記○司門凡歲
之鄭有國門是國門者禮記○司門凡歲
之鄭有國門是國門者禮記○司門凡歲

若月令秋祭門者是祭庶門此門亦謂國門二十
者除四時祭外仍有為水祈禱故左氏莊公二十
年秋大水有用牲○孟冬臘五祀所得禽祭也田獵
于門之事○地官○孟冬臘五祀所得禽祭也田獵
獵取禽獸以祭五祀也○其臘五祀謂之息臘獵也謂
其臘則黃衣黃冠又曰臘謂田獵所得禽祭者以
欲臘祭之時暫出田獵以取禽非仲冬大閱之獵
也左傳云唯君用鮮則天子諸侯祭用鮮獸非也
云仲秋獵得禽獸以爲乾豆至臘用之其義非也
言若周則七祀○雷竈行者月令殷禮○天子諸侯
大夫祭五祀歲徧下禮○王祭五祀則希冕○天子諸侯
稷禮之內余社○以血祭祭五祀陰祀自血起貴氣
帝於王者宮中曰五行之氣於四郊而祭五德之神
在四郊四時迎五行之氣於四郊而祭五德之神
亦食此神馬少昊氏之子曰重爲勾芒食於木該
爲蓐收食於金脩及熙爲玄冥食於水顓頊氏之
子曰黎爲祝融后土食於火土○春官天宗伯楊
氏曰先鄭以五祀爲五色之帝後鄭以爲五官伯楊

神以經云血祭祭社稷五祀五岳皆在內故聯序並
岳之上故也抑不思社稷五祀皆在內故聯序並
言之此以內外分不以大小分也○三獻文○三
獻燭燭似廉反○注疏並見社稷○疾病乃行禱于
五祀見因祭疾而禱條○儀禮○問祭五祀想也
只是當如此祭疾而禱條○儀禮○問祭五祀想也
萬物有言者也盈天地之間皆神若說五祀無神
則是有神處有無神處却甚麼道理○又曰
五祀行是道聖人之神門是神戶是神與中雷
竈凡五古時聖人爲之祭亦必有其神如孔子
說祭如在祭時聖人爲之祭亦必有其神如孔子
聖人若若有若若若若若若若若若若若若若若若
門神便畫箇神象如此○又問五祀祭之義先
生曰行堂塗也古無廊屋只於堂上祭之義先
一條祭作兩小山於門前煮狗置之山上祭畢却就
山邊喫却推車從兩山間過蓋取跋履山川之義
○程子曰五祀恐非先王之典報則遺其重者并
人所重行寧廊
也其功幾何

白虎通曰五祀者謂門戶井竈中雷也人之

所處出入所飲食故為神而祭之大夫已上
得祭之何士者位卑祿薄但祭其先祖耳五
祀所以歲一徧何順五行也故春即祭戶戶
者人所出入亦春萬物始觸戶而出也夏祭
竈竈者火之主人所以自養也夏亦火王長
養萬物秋祭門門以閉藏自固也秋亦萬物
成熟內備自守冬祭井井者水之生藏在地
中冬亦水王萬物伏藏六月祭中雷中雷者
象土在中央也六月亦土旺也祭五祀天子
諸侯以牛卿大夫以羊一說戶以羊竈以雉
中雷以豚門以犬井以豕或曰中雷用牛餘
不得用豚井以魚

陳氏禮書曰五祀見於周禮禮記儀禮雜出
於史傳多矣特祭法以司命泰厲為七祀而
左傳昭二十五年家語五帝篇則以五祀為
重該脩熙黎勾龍之五官月令以五祀為門
行戶竈中雷白虎通劉昭范曄高堂隆之徒
以五祀為門井戶竈中雷鄭氏釋大宗伯之
五祀則用左傳家語之說釋小祝之五祀用
月令之說釋三制之五祀則用祭法之說而
荀卿謂五祀執薦者百人侍西房侍西房則
五祀固非四方之五官侍必百人則五祀固
非門戶之類然則所謂五祀者其名雖同其
祭各有所主七祀之制不見他經鄭氏以七

祀為周制五祀為商制然周官雖天子亦止於五祀儀禮雖士亦傳五祀則五祀無尊卑隆殺之數矣祭法自七祀推而下之至於適士二祀庶人一祀非周禮也然禮所言五祀蓋皆門戶之類而已門戶人所資以出入者也中雷人所資以居者也竈井人所資以養者也先王之於五者不特所資如此而又事有所本制度有所興此所以祀而報之也中雷土之所用事故祀於中央竈火之所用事故祀於夏井水之所用事故祀於冬戶在內而竒陽也故祀於春門在外而耦陰也故祀於秋兩漢魏晉之立五祀井皆與焉特隋唐

參用月令祭法之說五祀祭行及李林甫之徒復修月令冬亦祀井而不祀行然則行神亦特較於始行而已非先王冬日之常祀也考之於禮五祀之牲羊牲小司徒小祭凡祭

五祀於廟有主有尸觀月令臘先祖五祀同時則五祀祭於廟可知也曾子問既殯而祭五祀尸及三飯則五祀有尸可知也既殯而祭不醕不酢則凡祭五祀固有侑醕與酢矣老婦之祭先儒以為竈配則五祀固有配矣先儒又謂卿以上宗廟有主五祀亦有主矣大夫以下宗廟無主五祀亦如之然大夫之廟未嘗無主五祀有主與否不可考也

王為羣姓立七祀曰司命曰中雷曰國門曰國行
曰泰厲曰戶曰竈王自為立七祀諸侯為國立五
祀曰司命曰中雷曰國門曰國行曰公屬諸侯自
為立五祀大夫立三祀曰族厲曰門曰行適士立
二祀曰門曰行庶士庶人立一祀或立戶或立竈
司命主道督察三命主殺罰竈主飲食之享明堂月
行主道督察三命主殺罰竈主飲食之享明堂月
曰其祀中雷祭先心脾夏曰其祀門祭先肝冬曰其
祀行祭先腎聘禮曰使者出釋幣於行歸其時不著
門士喪禮曰疾病禱於五祀司命與厲其時不著
是必春祠或春秋祠厲也或者告而祠之山即厲
也民惡言厲巫祝以厲山為之謬乎春秋傳曰鬼
有所歸乃不為厲○疏曰司命者宮中皇氏云司命
曰非天之司命故祭於宮中皇氏云司命者文昌
宮星其義非也曰中雷者主堂室神曰國門者謂
城門也曰國行謂行雷者主堂室神曰國門者謂
諸古帝王無後者也此鬼神在國外之西曰泰厲者

故祀之也王自為立七祀者前是為民所立與眾
夫祭之四時常祀及為群姓禱祀其自為立者王自
禱祭不知其當同是一神為是別更立七祀也諸
侯為國立五祀者謂古諸侯天子戶竈二祀故為立五祀
也曰公厲者謂古諸侯天子戶竈二祀故為立五祀
厲故曰公厲者謂古諸侯天子戶竈二祀故為立五祀
夫立三祀者謂古諸侯天子戶竈二祀故為立五祀
厲者謂古諸侯天子戶竈二祀故為立五祀
鬼無後者謂古諸侯天子戶竈二祀故為立五祀
國故不言者謂古諸侯天子戶竈二祀故為立五祀
接神契云命有三科有受命謂年壽也遭命謂行善而
暴有隨命以督行受命謂年壽也遭命謂行善而
馮凶也隨命以督行受命謂年壽也遭命謂行善而
祝以厲山為之者鄭解厲稱山之之意漢時人鬼嫌
惡厲漢時巫祝以為人謬者鬼之無後於是為厲山
之故厲山為之者鄭解厲稱山之之意漢時人鬼嫌
氏有子曰祭法○曲禮厲山之神何大其鬼為厲故云
謬也○祭法○曲禮厲山之神何大其鬼為厲故云
五祀戶竈中雷門五祀也此蓋殷三祀也祭法曰天
子立七祀竈中雷門五祀也此蓋殷三祀也祭法曰天
周制也疏曰祭五祀者春祭戶夏祭竈季夏祭中
雷秋祭門冬祭行也此蓋殷三祀也祭法曰天子
諸侯大夫祭五祀文與此同而鄭云五祀謂
按王制大夫祭五祀文與此同而鄭云五祀謂

司命也中雷也門也行也厲也與此不同者王制
之文云天子祭天地諸侯祭社稷大夫祭五祀
與此有尊卑等級是周禮故引祭注五祀以解之
○又疏曰鄭注曲禮大夫祭五祀無地大夫祭三祀
大夫五祀是有采地者鄭何以知然曲禮文連於
大夫五祀故知非周而王制王立七祀故知周禮
大夫五祀是有采地者以彼推此大夫三祀則周
諸侯之大夫無地者也

朱子語錄問五祀皆有尸竈則以誰為尸曰
今亦無可攷者但如墓祭則以家人為尸以
此推之則祀竈之尸必是膳夫之類祀門之
尸必是闈人之類又如祀山川則是虞衡之
類
黃氏曰祭法七祀宗伯五祀司命秦厲非地
類血祭者唯五耳月令四時祀戶竈門行中

雷是也

漢立五祀白虎通云戶一祀竈二祀門三祀井四
祀中雷五祀歲一徧有司行事禮頗輕於社稷
以羊竈以雞中雷以牛門以大井以豕

岳氏曰古有七祀於前代帝王諸侯卿大夫
之無後者皆致祭焉謂之秦厲公厲族厲今
絕無舉行者故此等無依之厲勢或出於依
附淫祠殆無是怪禮記祭法鄭氏注漢時民
家皆秋祠厲蓋此祀又達於民也於古加嚴
矣

按月令五祀祭法王為羣姓立七祀皆典
祀之正者也至漢則其制已廢而郊祀志

所載不經淫祀甚衆然武帝時李少君言
祠竈則可致物物謂鬼物致物則丹砂可化為
黃金黃金成以為飲食器則益壽益壽則
海中蓬萊仙可見於是天子始親祠竈又
高帝時南山巫祠南山秦中秦中者二世
皇帝也與注疏所言秦厲者謂古帝王無
後者其鬼無所依歸好為民作禍故祀之
之意略同然其所以立祠之意則皆淫諂
非禮之正也

武帝太初二年令天下大酺五日祠門戶比臘
後漢建武初有五祀有司掌之人家祀山神門戶
山即厲也鬼有所歸乃不為厲

魏武王始定天下興復舊祀而造祭五祀門戶井
竈中雷也

晉武帝時傅玄云帝之都城宜祭一門正宮亦祭
一門正室祭一戶井竈及中雷各擇其正者祭之
以後諸祀無聞唯司命配享于南郊壇

隋制其司命戶以春竈以夏門以秋行以冬各於
享廟日中雷則以季夏祀黃郊日夏季土各命有德王

司祭於廟西門道南牲以少牢
唐初廢七祀唯季夏祭中雷開元中制禮祭七祀
各因時享祭之於廟庭司命戶以春竈以夏門厲
以秋行以冬中雷以季夏

通典說曰天子諸侯必立五祀五祀者為其

有居處出入飲食之用祭之所以報德也歷代同或五或七周禮天子祭七諸侯祭五降殺之差也殷天子諸侯大夫皆五鄭注云殷禮者以祭法差降殊異故言之鄭又云竈祀老婦入古之始炊者也以此推之七祀皆應古之始造者焉馬融以七祀中之五門戶竈行中霤即勾芒等五官之神配食者勾芒食於木祝融食於火該食於金脩及玄冥食於水勾龍食於土月令五時祭祀只是金木水火土五行之祭也許慎云月令孟夏祀竈王者所祭古之有功德於人非老婦也鄭玄云為祭五祀竈在廟門外之東祀竈禮設主於

竈陘祝融乃古火官之長猶后稷為堯司馬上公也今但就竈陘而祭之屈上公之神何其陋也又月令云其帝炎帝其神祝融文列在上與祀竈絕遠而推合之文義不次焉得為義也又左傳云五官之神生為上公死為貴神若祭之竈陘豈得為貴神乎特牲饋食禮云尸諤而祭饔饗以謝先炊者之功知竈神是祭老婦報先炊之義也臧文仲燔柴竈夫子譏之云盛於盆尊於瓶若是祝融之神豈可以盆瓶之器置於陘而祭之乎鄭冲云五祀雖出天地之間陰陽之氣實非四時五行陰陽之正者也月令春祀戶祭先脾秋祀

門祭先肝此順氣所宜藏所值耳又司命則
司命星下食人間司謹過小神矣表准正論
者以為五行之官祭於門戶行竈中雷
土神也火正祀竈而水正不祀并非其類也
且社矣為於人家之屋棟間哉禮記王七祀
諸侯五大夫三冬其祀行是記之誤也井不
輕於竈行不唯冬白虎通云月令其祀井是
也秦靜云今月令謂行為井是以時俗或廢
行而祀井魏武興復舊祀而祭門戶井竈中
雷凡五祀焉按漢諸儒戴聖間人通漢等白
虎通議五祀則有井之說蓋當
時已行中間廢闕至魏
武重修舊典而祭井焉高堂生月令仲冬祀
四海井泉祭井自從小類不列五祀儒家設

以井於五祀宜除井而祀行傳玄曰七祀五
祀月令皆云祀行而無井月令先儒有直作
井者既祭竈而不祭井於事則有關於情則
不類謂之井者近日是也又按白虎通曰共
工之子曰脩好遠遊舟車所至足跡所達靡
不窮覽故祀以為祖神祖者祖也祖
即行之義也
開元禮祭七祀儀各因時享祭之唯中雷季夏別
祭各禘之日編祭之如臘享
祭日未明一刻太廟令率其屬入布神席於廟庭
西門之內道南東向以北為上席皆以莞設神位
各於座首設酒罇於神座東南設洗於酒罇東南
俱北向壘水在洗東篚在洗西南肆篚實以
中爵太廟
令與良醞之屬入寶罇壘如常其執罇壘篚者各

位於罇罍篚之後初太祝以下入祝史與執罇罍
篚者次入就遂於堂上設饌訖太官丞引饌入祝
史迎引於座首各設於神座前於光祿卿將升獻
贊引引獻官詣罍盥洗詣酒罇所執罇者舉罍獻
官酌酒贊引引獻官進西面跪奠於司命神座少
退西向立祝史持版進神座之右北向跪讀祝文
曰維某年歲次月朔日子開元神武皇帝遣具位
姓名昭告于司命三陽照物四序惟始式遵常禮
謹以犧齊粢盛庶品明薦于司命尚饗戶云時惟
歲首升陽贊滯竈云時惟夏始盛陽作統門云時
惟孟秋升陰紀物厲云時屬實沉氣序清肅行云
時惟冬首盛陰作紀讀祝文訖興獻官再拜祝史

進奠板於神座還罇所

其七祝板祝史一人讀之

獻官再拜訖

贊引引獻官詣酒罇所酌獻尸如上儀訖贊引引
還本位於堂上徹豆祝史進徹豆還罇所○臘享
祭七祀文○維某年歲次月朔日子開元神武皇
帝遣具位姓名昭告于司命戶竈中雷門厲行今
時和年豐式遵常禮謹以犧齊粢盛庶品明薦于
司命戶竈中雷門厲行尚享獻官唯獻司命餘座
齋郎助奠餘如上儀

祭中雷儀

季夏土王日祭中雷於太廟之庭前祭三日請祭
官散齋二日於正寢致齋一日於廟所如別儀前
一日衛尉陳設如常祭日未明十刻太官丞具特

牲之饌未明一刻太常令帥其屬入布神座於廟
庭西門之內道南東向席以莞神座于座首設酒
樽於神座東南設洗又於酒樽東南俱北向壘水
在洗東篚在洗西南肆篚實也以奉禮設太廟令位
於神座東南執事者位於其後俱北向西上設門
外位皆於東門之外道南重行北向以西為上質
明諸行事之官各服其服良醞之屬入實樽壘太
官丞監實籩豆簠簋贊引引太廟令又贊引引執
事者俱就門外位太祝與執樽壘篚冪者先入詣
神座前西向再拜訖各就位立定贊引引太廟令
又贊引引執事者入就位贊引贊拜太廟令以下
皆再拜太官丞出詣饌所贊引進太廟令之左白

有司謹具請行事退復位太官丞引饌入太祝迎
引於座首設於神座前訖大官丞以下還本位太
祝還樽所贊引引太廟令詣壘洗盥手洗爵詣酒
樽所執樽者舉冪太廟令酌酒贊引引太廟令進
神座前西向跪奠爵俛伏興少退西向立太祝持
板進於神座之右北向跪讀祝文曰維某年歲次
月朔日子開元神武皇帝謹遣具位姓名敢昭告
于中霤賴茲保養吐庶以安式荷神功祗率常禮
爰以特牲時蔬鄉合鄉筭嘉蔬嘉薦醴酒明祝于
神尚享訖興太廟令再拜太祝進奠板於神座俛
伏興還樽所太祝以爵酌福進太廟令之左北面
立太廟令再拜受爵跪祭酒遂飲卒爵太祝進受

爵還樽所太廟令俛伏興再拜贊引引還本位太
祝進跪徹豆俛伏興還樽所太祝與執樽壘篚者
俱復位立定贊引贊拜太廟令以下皆再拜贊引
進太廟令之左白禮畢遂引太廟令以下出其視
板燔於齋所

按古者雖有五祀七祀而不言其所祭之
地然以七者觀之獨司命與厲當有祭之
之所而若中雷若門若戶若行若竈則所
祭之神即其地也祭法言王及諸侯立門
行三祀則曰國門國行大夫士則曰門曰
行而已竊謂有國者祀此二神則當於國
門祭之而大夫以下則當在其家之門首

至若中雷戶竈則凡居室皆有之皆可祀
於其地義或然也而隋唐乃祀之於太廟
以時享祖宗之時并祭之蓋本鄭康成之
說然康成注禮記月令其祀戶條下則言
凡祭五祀於廟注周禮宮正凡邦之事蹕
條下則言邦之祭社稷七祀於宮中而正
義則謂於廟者殷禮於宮者周禮蓋康成
解經於制度之不脛合處則以為或殷禮
或周禮今鄭注自為異同而正義所以釋
之者亦復如是皆臆說也然二說之中宮
中之義為優蓋此五祀者皆入生日用起
居之所係故當即宮居而祭之若廟則所

以崇奉祖宗不當雜祭它鬼神於其地如
門中雷廟亦有之因時享而并祀於其地
猶云可也至於若司命若竈若行則於廟
何闕又王之所祀泰厲乃帝王之無後者
蓋非我族類也今即太廟之中為位而祭
之得毋有相奪予享之患乎

宋制七祀春祀司命及戶夏祀竈季夏祀中雷秋
祀門及厲冬祀行為小祀用羊一豕一豕不行飲福
神宗熙寧八年詔置太廟司命戶竈中雷門厲行
七祀板位
元豐三年太常禮院請禘饗徧祭七祀詔從之
四年詳定郊廟奉祀言按禮記祭法曰王自為立

七祀曰司命曰中雷曰國行曰泰厲曰戶曰竈孟
春其祀戶祭先脾孟夏其祀竈祭先肺中央土其
祀中雷祭先心孟秋其祀門祭先肝孟冬其祀行
祭先腎又傳曰春祠司命秋祠厲此所祀之位所
祀之時所用之俎也又周禮司服掌王之吉服祭
羣小祀則服元冕注謂羣小祀宮中七祀之屬又
禮記曰一獻熟注謂宮中羣小神七祀之等又周
禮大宗伯若王不與祭祀則攝位此所祀之服所
獻之禮所攝之官也近世因禘祫則徧祭七祀其
四時則隨時享分祭攝事以卿行禮而服七旒之
冕分太廟牲以為俎一獻而不薦熟皆非禮制請
立春祭戶於廟室戶外之西祭司命於廟門之西

制脾於俎立夏祭竈於廟門之東制肺於俎季夏
土王日祭中霤於廟庭之中制心於俎立秋祭門
及屬於廟門外之西制肝於俎立冬祭行於廟門
外之西制腎於俎皆用特牲更不隨時享分祭有
司攝事以太廟令攝禮官服必元冕獻必薦熟親
祠及臘享即依舊禮編祭從之
政和時議禮局上五禮新儀太廟七祀四時分祭
如元豐儀臘享祫享則編祭設位於殿下橫街之
北道東西向北上

文獻通考卷八十六

文獻通考卷八十七

鄱陽馬端臨貴與著

郊社考 藉田祭先農

周制天子孟春之月乃擇元辰親載耒耜置之車
右帥公卿諸侯大夫躬耕藉田千畝於南郊也藉借

人力以理之勸天下使務農也謂之帝藉天冕而
子藉田千畝於南郊諸侯百畝謂藉於東郊冕而

朱紘躬秉耒天子三推推發也諸侯三公五推諸侯
九及執爵于太寢三公九卿諸侯大夫皆御命曰

勞酒也既耕而燕飲以勞群臣內宰上春詔王后帥
六宮之人而生種稔之種而獻之于王六宮之人

分居后之六宮古人使后宮藏種以其有傳類蕃
孽之祥必生而獻之者示能育之使不傷敗且以

佐王耕事供祭祀也先種後稷甸師掌帥其屬而耕
熟謂之種後種先熟謂之種後種甸師掌帥其屬而耕
釋三藉以時入之其屬庶人也藉千畝帥公卿以下親耕
之處也甸師帥庶人終耕宣王即位不藉千畝
之時藉田禮廢宣王即位不藉千畝
王即位不復遵古

號文公諫曰為號仲之後不可夫民之大事在農

上帝之粢盛於是乎出是故稷為大官民之大

故大官之職古者太史順時視也音脉土陽瘳憤盈

土氣震發也瘳丁佐反○瘳厚也憤積也農祥晨正

農祥晨正農事之候故曰農之日晨日月底于天

廟也孟春之月也天廟營室土乃脉發也脉理

根可拔耕者急發先時九日先去聲○先太史

告稷曰自今至于初吉朔日也詩云二月初吉

陽氣俱蒸土膏其動其動潤澤欲行也弗震弗

渝脉其滿眚穀乃不殖言震動也渝變也青災也

王曰史帥陽官以命我司事曰距今九日王

其俱動王其祗祓監農不易王乃使司徒咸戒

公卿百吏庶民百吏百官也庶民甸師氏所掌

司空除壇于籍地也命農大夫咸戒農用大農

夫田峻也農先時五日警告有協風至警樂太

聲者協和也風氣和時王即齋宮齊側皆反百

官御事各即其齊三日御治也王乃淳濯饗醴沃

也濯流也饗飲也及期日也鬱人薦鬯鬱草宜

謂三沐浴飲醴酒也及期日也鬱人薦鬯鬱草宜

和鬱鬯以實鼻而陳之共王之齊鬯共音恭犧

和鬱鬯以實鼻而陳之共王之齊鬯共音恭犧

入薦醴儀人司尊也王裸鬯饗醴乃行裸灌也

醴皆所以百吏庶民畢從及藉后稷監之從也

膳夫農正陳藉禮膳夫上士也王敬從之王耕一撥膳夫主穀

陳藉禮而祭其太史贊王王敬從之王耕一撥撥鉞伐也

撥鉞伐也王無耦以一撥班三之下各三其上

也王一撥公三卿庶人終于千畝耕也其後稷

省功太史監之司徒省民大師監之省息畢官

夫陳饗膳宰監之宰夫下大夫也膳夫贊王王歆

大牢班嘗之庶人終食是時也王事唯農是務

無有求利於其官以干農功三時務農而一時

講武三時春夏秋故征則有威守則有財若

是乃能媚於神而和於民今天子欲修先王之

緒而棄其大功匱神之祀而困民之財將何以

求福用民王弗聽國語周語

漢文帝制曰農天下之本遂開藉田朕躬耕以給

宗廟梁盛舊儀春始東耕于藉田官祠先農以一

太牢百官皆從先農神農也五經要義云立壇賜

三輔二百里孝悌力田三老種百穀萬斛為立藉

田倉置令丞穀皆以給天地宗廟羣神之祀以為

梁盛

景帝詔曰朕親耕為天下先

昭帝幼即位耕於鉤盾弄田鉤盾官近署故

後漢明帝永平中二月東巡耕于下邳

章帝元和中正月北巡耕於懷縣其藉田儀正月

始耕常以乙日祠先農及耕於乙地晝漏上水初
納執事告祠先農已享先耕日以太牢祭耕時有司
請行事就耕位天子三公九卿諸侯百官以次耕
推數如周法力田種各耰訖有司告事畢是月命
郡國守皆勸人始耕

魏氏天子親耕藉田藩鎮闕諸侯百畝之禮

晉武帝大始四年正月丁亥帝躬耕藉田于東郊
詔曰近代以來耕藉田於數步之中空有慕古之
名曾無供祀訓農之實而有百官車徒之費今循
千畝之制當羣公卿士躬稼穡之艱難以帥先天
下於東郊之南洛水之北去宮八里遠十帝御木
輅以耕太牢祀先農自惠帝後禮廢矣

東晉元帝將脩耕藉事竟不行時朝議至尊應躬

宋文帝元嘉二十一年將親耕時史學士山謙之

先立春九日司空大司農京尹

令尉度宮之辰地八里之外整制千畝中間阡陌

立先農於中阡西陌南御耕壇於中阡東陌北將

耕宿青幕于耕壇之上皇后帥六宮之人出種耜

之種付藉田令耕日太祝令以一太牢祠先農如

帝社儀孟春上辛後吉亥御乘耕根二蓋車駕蒼

駟建青旂著通天冠青幘青袞佩蒼玉蕃王以下

至六百石皆衣青唯三臺武衛不耕不改章服駕

出如郊廟儀至藉田侍中跪奏至尊降車臨壇大

已奏聞詔言斟酌
衆條造定圖注

漢儀無躬祭之文然王祭四望則毳冕祭
社稷五祀則絺冕以此不為無親祭之義

祠先農不賀循曰

以時史學士山謙之

科鳩集其儀因

去宮八里遠十
六里為比千畝

司農跪奏先農已享請皇帝親耕太史贊曰皇帝
三推三反於是羣臣以次耕王公及諸侯五推三
反孤卿大夫七推七反士九推九反藉令率其屬
耕竟畝灑種即耨禮畢乃班下州縣悉備其禮焉
齊武帝永平中耕藉田用丁亥時有司奏正月丁亥可祀先農比來並用立春後亥王儉以為亥日藉田經記無又助
教周山文議曰蔡邕月令章句解元辰云日發也
辰枝也有事于天用日有事于地用辰何佟之云
少牢饋食禮云孝孫某來日丁亥用薦歲事于皇
祖鄭以不必丁亥今但直舉一日以言之耳禘太
廟禮曰用丁亥若不獲丁則用己亥辛亥苟有亥
焉可也漢文用此日耕藉祠先農後王相承用之
非有別義班固序交位云陰氣應無射該藏萬物
而難陽閏種也且亥既水辰舍
育為主播厥取吉其在茲乎
使御史乘馬車載
耒耜從五輅
梁初依宋齊禮以正月用事不齋不祭天監十二

年以啓蟄而耕時在二月內尚書云以殷仲春與藉田理在建卯於是改用二月
百官御事並齋三日沐浴裸饗侍中奉耒耜載於
象輅以隨木輅之後禮云親載耒耜措于參保普
通二年又移藉田於建康北岸築兆域如南北郊
別有觀耕臺在壇東帝親耕畢登此臺以觀公卿
之推反
後魏太武帝天興三年春始躬耕藉田祭先用羊
一
北齊藉於帝城東南千畝內種赤梁白穀大豆赤
黍小豆黑稷麻子大麥小麥色別一頃自餘一頃
地中通阡陌作祠壇於陌南阡西廣輪三十尺四
陛三壇四門又為大營於外設御耕壇於阡東陌

北每歲正月上辛後吉亥祠先農神農氏於壇上
無配饗祭訖親耕
隋制於國南十四里啓夏門外置地千畝為壇行
禮播殖九穀納于神倉以擬梁盛秸藁以餉犧牲
唐制皇帝孟春吉亥饗先農於東郊親耕於藉田
太宗貞觀三年正月親祭先農藉于千畝之甸
初議藉田方面所在給事中孔穎達曰禮天子
藉田於南郊諸侯於東郊晉武帝猶於東南今
於城東不合古禮帝曰禮緣人情何常之有虞
書之平秩東作則堯舜敬授人時已在東矣又
乘青輅載黛耜者所以順於春氣故知合在東
方且朕見居少陽之地田於東郊蓋其宜也於

是遂定自後每歲常令有司行事

高宗永徽三年正月親享先農躬御耒耜率公卿
耕於千畝之甸

乾封二年正月行藉田之禮躬耒耜而九推禮
官奏陛下合三推上曰朕以身率下自當過之恨
不終千畝耳

初將耕藉田闕耒耜有雕刻文飾者謂左右曰
田器農人執之在於朴素豈貴文飾乎乃命撤
之

儀鳳二年親耕藉田於東郊

景雲三年親耕藉田

武太后改藉田壇為先農壇神龍初復改先農壇

為帝社壇

詳見社稷門

玄宗開元二十三年正月親祀先農禮畢降至耕位侍中執耒太僕執轡上謂左右曰帝藉之禮古則三推朕今九推庶九穀之報也遂進耕五十餘步盡壠乃止耕畢還齋宮大赦侍耕執牛官皆加級賜帛其年十一月親祀神農於東郊以后稷配親耕耒耜而九推焉

憲宗元和五年上將行藉田之禮詔有司詳定儀注太常言藉田禮廢已五十餘年有司按牘無可檢尋今擬禮經及開元乾元故事并徵前代沿革參詳定勅付所司未及施用而罷
唐開元禮皇帝遣亥享先農儀攝事附

齋戒

前祀五日皇帝散齋三日於別殿致齋二日一日於太極殿一日於行宮餘同上辛儀

陳設

前享三日陳設如圓丘儀前享二日太樂令設宮懸樂如圓丘儀唯樂懸樹路鼓為瘞培於壇壬地外壇之內為異前享一日奉禮設御位如圓丘儀唯設望瘞位於內壇東門之內道南又設奉禮位於瘞培西南東面南上為異攝事右校掃除壇之

設享官公卿以下次於外壇東門外道南北向太樂令設上設陳僕慢於內壇東門外道南北向太樂令設官懸前享一日奉禮設御位於內壇東門內道北執耒耜於道南向西向北上設御位於壇下如式又設奉禮位於樂懸東北贊者二人於南差退俱西向北上又設奉禮贊者位於瘞培東

面南上設協律郎位於壇上南陛之西東向太史
令於北懸間享官門外位皆於東壇外道南如式
又設御耕藉位於外壇南門之外十步所南向設
從耕位三公諸王諸尚書諸卿位於御座東南重
行西向各依推數為列其公王尚書卿等非耕者
位於耕者之東重行西向俱北上介公鄒公位於
御位西南東向以北為上尚舍設御耒席於三公
之北少西南向奉禮又設司農卿位於御耒席東
少南向西面廩犧令於司農卿之南少退諸執耒
耜者位於公卿耕者之後非耕者之前西面御耒
具三公耒耜三具諸王尚書卿各三人合耒耜九
具以下耒耜太常各令藉田農人執之攝事無設
耕藉位以歲設酒罇之位於壇上神農氏犧罇二象
罇二山壘二東南隅北向後稷氏犧罇二象罇二

山壘二在神農酒罇之東俱北向西上罇皆加勺
罇有坵以
置設御洗於壇南陛東南亞獻之洗於東陛之南
俱北向執罇壘篚冪者各位於罇壘篚冪之後設
幣篚於壇上各於罇坵之所晡後郊社令帥齋郎
以坵壘洗篚冪入設於位升壇者
自東陛謁者引光祿卿
詣厨視濯漑凡導引者每
一遂巡贊引引御史詣厨省饌
具光祿卿已下每
享日未明十五刻太官令帥宰
事訖各還罇所享日未明十五刻太官令帥宰
人以鸞刀割牲祝史以豆取毛血各置於饌所遂
烹牲未明五刻太史令郊社令各服其服升設神
農氏神座於壇上北方南向設后稷氏神座於東
方西向席皆以莞設神位於座首

鑿駕出宮

乘耕根車於太極殿前餘同圓丘儀

饋享

享日未明三刻諸享官及從享之官各服其服郊社令良醞令帥其屬入實罇壘及幣儀罇實以醴皆齊山壘實以清酒齊皆加明水酒皆加玄酒各實於上罇幣皆以青太官令帥進饌者實諸籩豆簠簋等入設於饌幔內未明二刻奉禮帥贊者先入就位其御史及禮官等入再拜掃除及就位如圓丘儀未明一刻謁者贊引各引享官以下就門外位司空行掃除及從享羣官客使等次入就位並如圓丘儀攝事自未明三刻至此與正儀也初未明三刻諸衛列大駕仗衛陳設如式侍中板奏外辦請中嚴乘黃令進耕根車於宮南門外迴車

南向若行宮去壇稍遠嚴警如式未明一刻侍中板奏外辦

明皇帝服衮冕乘輿以出繖扇華蓋侍衛如常儀

侍中員璽陪從如式皇帝升車訖乘黃令進耒太僕受載如

初黃門侍郎奏請鑾駕發引還侍位鑾駕動之大

次並如圓丘儀郊社令以祝板進御署訖近臣奉

出郊社令受各奠於坵如圓丘儀初皇帝降車訖

乘黃令受耒耜授廩犧令而橫執之於左其耜之

耜所置於席遂守之凡執耒耜皆橫之授皇帝停

大次半刻須臾奏辦出次太常卿請行事並如圓

丘儀攝事官拜訖謁者白太尉有司謹具請行事無初未明三刻下至此儀協律郎

舉麾工鼓祝以角音奏永和之樂以姑洗之均自

接神皆奏姑洗作文武舞樂舞三成偃麾戛敵樂止太常

卿前奏稱請再拜退復位皇帝再拜及奠玉幣奏樂之節並如圓丘儀攝事謂者引太常卿引皇帝進北面跪奠於神農氏神座俛伏與太常卿引皇帝少退北向再拜訖太常卿引皇帝又立於西方東向又太祝以幣授侍中侍中奉幣北向進皇帝受幣太常卿引皇帝進東面跪奠於后稷氏神座俛伏與太常卿引皇帝少退東面再拜訖登歌止太常卿引皇帝樂作皇帝降自南陛還板位西向立樂止初羣官拜訖祝史奉毛血之豆立於門外於登歌止祝史奉毛血入升自南陛配座升自東陛太祝迎取於壇上進奠於神座前太祝進立於樽所皇帝既升奠幣太官令出帥進饌者奉饌陳

於內壝門外謁者引司徒出詣饌所司徒奉神農之俎皇帝既至板位樂止攝事太官令引饌入俎初入門雍和之樂作饌至陛樂止祝史進徹毛血之豆降自東陛以出神農氏之饌升自南陛配座之饌升自東陛太祝迎引於壇上各設於神座前籩豆蓋畢先徹乃升籩設訖謁者引司徒以下降自東陛復位太祝各還樽所太常卿引皇帝攝事引太詣壘洗樂作其盥洗及樂及齋郎奉俎並如圓丘之儀太常卿引皇帝詣神農氏酒樽所執樽者舉冪侍中贊酌醴齊訖壽和之樂作皇帝每酌皆作壽太常卿引皇帝進神農氏神座前北向跪奠爵俛伏與太常卿引皇帝少退北向立樂止太

祝持板進於神座之右東面跪讀祝文曰維某年
歲次月朔日子開元神武皇帝某攝事云謹遣太尉封臣名敢
昭告于帝神農氏獻春伊始東作方興率由典則
恭事千畝謹以制幣犧齊粢盛庶品肅備常祀陳
其明薦以后稷氏配神作主尚享訖興皇帝再拜
攝事太尉再初讀祝文訖樂作太祝進跪奠板於
神座興還奠所皇帝拜訖樂止太常卿引皇帝詣
后稷氏酒罇所酌獻樂作並如神農氏太祝持板
進於神座之右北向跪讀祝文曰維某年歲次
朔日子開元神武皇帝某敢昭告于后稷氏土膏
脉起爰修耕藉用薦常事于帝神農氏惟神功協
稼穡寔允昭配謹以制幣犧齊粢盛庶品式陳明

薦作主侑神尚享訖興皇帝再拜初讀祝文訖樂
作太祝進跪奠板於神座俛伏興還奠所皇帝拜
訖樂止太常卿引皇帝進神農氏神座前北向立
樂作太祝各以爵酌上罇福酒攝事太祝其飲福
受胙樂舞等並如圓丘儀攝事亦同初皇帝將復
位謁者引太尉詣壘洗攝事謁者引太盥手洗爵
訖謁者引太尉自東陞升壇詣神農氏象罇所執
罇者舉罇太尉酌盞齊武舞作謁者引太尉進神
農氏神座前北向跪奠爵興謁者引太尉少退北
向再拜謁者引太尉詣后稷氏象罇所取爵於玷
執爵者舉罇太尉酌盞齊謁者引太尉進后稷氏
神座前東向跪奠爵興謁者引太尉少退東向再

拜謁者引太尉進神農氏神座前北向立太祝各
以爵酌壘福酒合置一爵太祝持爵進太尉右西
向立太尉再拜受爵跪祭酒遂飲卒爵太祝進受
爵復于坫太尉興再拜謁者引太尉降復位初太
尉獻將畢謁者引光祿卿詣壘洗盥手帨爵升酌
盞齊終獻如亞獻之儀訖謁者引光祿卿攝事降
復位武舞止諸祝各進跪徹豆興還罇徹者一
少移於奉禮曰賜胙贊者唱衆官再拜在位者皆
再拜已飲福永和樂作太常卿前奏稱再拜退復
位皇帝再拜奉禮曰衆官再拜在位者皆再拜樂
一成止太常卿奏請就望瘞位奉禮帥贊者就瘞
坫西南位太常卿引皇帝大樂之樂作皇帝就望

瘞位北向立樂止於羣官將拜祝各執籥進神座
前取幣各由其陞降壇詣坫以幣置於坫太常卿
前奏禮畢請就耕籍位攝事謁者進太尉之左白
圓丘太常卿引皇帝樂作皇帝詣耕藉位南向立
樂止白禮畢奉禮帥贊者還本位攝事無詣

耕藉

皇帝將詣望瘞位謁者引三公及應從耕侍耕者
各就耕位司農先就位諸執耒者皆就位皇帝初
詣耕位廩犧令進詣御耒席南北面跪伏搢笏解
耒韜出執耒起少退北面立司農卿受耒以授侍
中侍中奉耒進皇帝受以三推侍中前受耒耜反
於司農司農反於廩犧令訖還本位廩犧令復耒

於韜執耒起復位立皇帝初耕耒耜者以耒耜各授待耕者皇帝耕訖三公諸王五推尚書卿九推訖執耒耜者前受耒耜退復位侍中前奏禮畢退復位太常卿引皇帝入自南門還大次樂作皇帝出自內壝東門殿中監前受鎮珪以授尚衣奉御殿中監又前授大珪華蓋侍衛如常儀皇帝入次樂止謁者贊引各引享官及從享羣官諸方客使以次出贊引引御史太祝以下俱復執事位立定奉禮曰再拜御史以下皆再拜贊引引出工人二舞以次出太常卿帥其屬以次耕於千畝其祝板燔於齋所

鑾駕還宮如圓丘儀

勞酒

車駕還宮之明日設會於太極殿如元會之儀唯不

賀不上壽為異

藉田東郊儀

皇帝夾侍二人正衣二右合以祝先農壇上中書

門下先奏侍中一人奉耒耜進耕畢中書令一人

侍禮部尚書一人從官已下並合便取司農卿

一人授耒耜於右衛將軍一人已上並太尉司徒

司空各一人行五推禮舊例宰臣九卿九人行九

推禮舊例差左右僕射六尚諸侯三人行九推禮

差正負三品官禮儀使一人贊導耕太常卿一人

及嗣王攝行事禮儀使一人贊導耕太常卿一人

祀先農壇已上行事官充右禮司狀上中書門

下請奏差如本官不足差六品已下官充並服袴

褶

御耒耜二具併韜並以青色內一具副准乾元故

御耒耜一丈席二領事合依農人所執者製造不合

先農壇高五尺方五尺四出陛其色青祀前二十

日修畢三公九卿諸侯耒耜一十五具御耒耜牛

四頭內二頭副并牛衣每隨牛一人並絳衣介高

品中官二人執侍耒耜太常帥其屬庶人量用二人

郊社令一人檢校太常少卿一人赴耕所太常

博士六人分贊導耕禮如本司官不足准舊例

農少卿一人檢校庶人廩犧令二人一人奉耒耜

授司農卿係差五品六品三公九卿諸侯耕牛四

十頭內十頭副每頭隨牛人庶人耒耜二十具畚

二具鍾二具以木為刃府司管藉田縣令一人朝

服當耕藉田時立畿甸諸縣令准舊例集先期到

於田畔候耕畢去並常服藉田日於

赴耕所陪耜者老量定二十人並耕藉田位之南陪

位而立耜者老量定二十人並耕藉田位之南陪

宋太宗皇帝雍熙四年九月詔以來年正月有事

於東郊行藉田之禮令所司詳定儀注以聞無致

煩勞務遵典故

太常禮院言藉田舊不置五使今請依南郊以

宰臣親王三品官為五使仍命蘇易簡等詳定

儀注

詳定所言方位請依唐例在東郊北齊藉田于

畝各項別種穀一色一頃作祠壇今聖朝郊宮
制度廣大請設於千畝之外壇高九尺周圍四
十步飾以青歷代壇去京城遠近各異今請於
朝陽門七里之外十五里之內擇地為壇又通
禮不載告廟祭十里內神祠及禮畢稱賀之儀
今緣國家盛禮望遣大臣前二日告昊天上帝
太廟俟禮畢文武百僚設行宮稱賀鹵簿使言
諸司儀仗法物車輅請淮南郊例排並從之
詳定所言按通禮儀注皇帝親載耒耜於車右
隋書禮儀志齊代藉田令御史乘馬車載耒耜
於五輅之後以為禮輕遂以侍中奉耒耜載於
象輅以隨木輅之後又舊禮魏晉耕藉乘木輅

今准通禮皇帝乘耕根車欲請以象輅載耒耜
列於仗內御前在皮軒車後殿中省香燈之前
所以明示重耕藉之禮從之

禮儀使言按通典宋齊之制於先農壇東別立
觀耕臺帝親耕禮畢登此臺以觀公卿推耕其
臺不載制度緣皇帝被袞冕執圭宜便陟降請
築臺高五尺周圍四十步四出陛飾以青又通
禮亦不載御樓赦按唐開元二十三年藉田
禮畢還宮大赦今取進止從之仍候禮成肆赦
詳定所言按宋文帝元嘉二十一年親耕藉田
千畝中開阡陌設御耕位在先農壇東北唐禮
不開阡陌設御耕位於先農壇南十步詳此即

當時壇前不設樂懸則御耕位歷代不同今既備樂懸二舞俱在壇前請定御耕位在壇門東南又先農壇設二壇今緣儀衛廣大所有外壇請於大次及御耕位觀耕臺樂懸之外又隋書藉田令率其屬耕千畝以青箱種黍之種跪呈司農詣耕所灑之訖司農省功奏事畢唐朝不行此禮詔備置又隋以青箱奉種黍之種唐廢其禮青箱舊無其制請用竹木為之而無蓋兩頭設臺襟飾以青色中分九隔隔設一種覆以青帊種黍即早晚之種不定穀名今請用黍稷秫稻粱大豆小豆大麥小麥陳於箱內從之詳定所言舊禮有庶人終畝之說即不載庶人

耕位所在今請於諸侯耕位之南退近東十步西向以成終畝之禮又按典禮先農用犢一近制中祠以羊豕代望權用犢以純色充進胙如郊祀禮料禮器視大祠皇帝散齋三日致齋二日百官不受誓戒神農后稷冊學士院撰文並從之
又言准詔定乘耕根車而車元無副上下大小與金玉輅等緣天子所乘皆有副今請改乘玉輅以耕根車改載御耒耜玉輅駕士六十四人耕根車止四十人亦請添同玉輅舊禮勞酒在車駕還宮之日設會於大殿今請依郊祀擇日大宴從之

學士院上東郊青城殿門名前殿曰兩儀後殿
曰延慶大殿門曰龍德左掖門曰光天右掖門
曰麗天東門曰鳳陽西門曰安福南門曰祈年
北門曰玄英大殿東西廊門曰日華月華後園
五花亭曰會芳御幄後門曰福慶詔付有司
端拱元年正月十五日帝齋於乾元殿翌日鑾駕
出宮備大駕鹵簿於丹鳳門外帝服通天冠絳紗
袍執圭乘玉輅赴東郊行宮齋宿十七日未明三
刻帝服衮冕執鎮圭親饗神農氏於壇上以后稷
氏配禮畢次詣耕藉位行三推禮有司板奏禮畢
帝顧謂侍臣曰朕志在勸農恨不能終千畝豈止
於三推為限乎遂耕數十步侍臣固請乃止又御

觀耕臺南向坐觀公王耕耕訖侍中奏禮畢解嚴
還行宮百官稱賀帝改御大輦服通天冠絳紗袍
鼓吹振作而還御乾元門肆赦改元文武遞進官
有差

真宗景德四年都官負外郎同判太常禮院孫奭
言伏觀來年春季劃日正月一日享先農九日上
辛祀昊天上帝者按春秋傳曰啓蟄而郊郊而後
耕又禮記月令云天子乃以元日祈穀于上帝乃
擇元辰親載耒耜躬耕帝藉先儒皆云元日謂上
辛郊天也元辰謂郊後吉亥享先農而耕藉也又
六典及禮閣新儀亦皆先言上辛祀昊天後言吉
亥享先農伏望改用來年正月上辛後亥日享先

農即為著令用符禮文詔太常寺崇文院檢討官
參議判寺李宗諤等言唐制正月上辛祈穀孟春
亥日享先農不明載祈穀享先農前後按禮記月
令正月中氣天子以元日祈穀于上帝乃擇元辰
天子親載耒耜置之車右率公卿諸侯大夫躬耕
藉田注云穀謂上辛祀昊天上帝藉田謂郊後亥
日享先農於東郊而耕藉田又按宋書後魏書所
載並上辛後亥日祀先農伏請下有司自今享先
農並用上辛後亥日從之

仁宗明道二年二月十一日帝親耕藉田禮儀准
端拱之制微有增損

詔藉田青城及壇壝所占或先有民家塋冢府

縣不得因茲夷剗宜權用箔曲遮蔽以便行禮
廣文館開封府貢舉人等上書以國家躬訓農
事難逢之會乞陪序於壇次以觀盛典從之令
陪位于文官九品之下

大禮使言藉田禮希曠已久比聞修舉內外翹
屬况親屈萬乘勸農力本伏請下有司令遍諭
密近村聚候御耕日特許父老鄉民觀望盛禮
勿令呵止從之

神宗元豐二年詔於京城東南度田千畝為藉田
置令一負徒先農壇於其中神倉於東南取卒之
知田事者為藉田兵

先是詳定郊廟奉禮文所言國語王耕一撥庶

入終于千畝廩于東南鍾而藏之自漢迄唐皆有帝藉神倉今久廢不設凡祭祀之所用皆索諸市非所以致潔誠也欲乞於京城東南度田千畝置藉田令一負仍徙先農壇於其中立神倉于東南以郊社令辛公佑兼藉田令公佑請因舊鑿麥殿規地為田取卒之知田事者刺為藉田兵給其役五穀之外並植果蔬冬則藏冰凡一歲祠祭之用取具焉先薦獻而後進御有餘則質錢以給雜費輸其餘于內藏庫著為令權管幹藉田王存等言請以南郊鑿麥殿前地及玉津園東南茭地八百四十餘畝并民田共千一百畝充藉田外以百畝建先農壇兆開阡

陌溝洫建神倉齋宮并耕作入牛廬舍之類繪圖進呈從之

哲宗紹聖四年權禮部侍郎范鏗等言每遇臨幸藉田常遣官祭告先農壇其藉田刈稼皆以為粢盛之實車駕臨幸則取新薦獻當在所先即刈麥乞以所進麥付所司變造禮食於臨幸次日薦之太廟然後進供頒賜並如故事秋觀刈禾亦如之及乞觀麥禮畢車駕移幸稻池綵殿以觀挿稻詔可

將作監言增修鑿麥殿成詔以思文為名徽宗政和元年臣寮言乞講明耕藉之禮議禮局條具八事一罷享先農為中祠命有司攝事帝止

行耕藉之禮一罷命五使及稱賀肆赦之類一乞
孟春之月親耕下太史局擇日不必專用吉亥一
耕藉所乘改用耕根車罷乘玉輅一乞躬耕之服
止用通天冠絳紗袍百官並服朝服一倣雍熙儀
注九卿以左右僕射六尚書御史大夫攝諸侯以
正貲三品官及上將軍攝一倣雍熙儀注設庶人
耕位於諸侯耕位之南以成終畝之禮一倣雍熙
明道儀備青箱以設九穀如隋之制其詳並見政
和五禮新儀

高宗紹興二年四月上謂輔臣曰朕聞祖宗時禁
甲有打麥殿今朕於後圃令人引水灌畦種稻不
惟務農重穀示王政所先亦欲知稼穡之艱難

七年太常博士黃積厚言孟春吉亥日享先農望
下有司條舉行之以酒脯一獻之禮儀視風師
十四年十一月詔以嗣歲之春祇祓青壇親載黛
耜躬三推之禮

命臨安府守臣度城南之田得五百七十畝有
奇廼建思文殿觀耕臺神倉及表親耕之田又
詔毋建殿宇設幕殿席屋如南郊事畢撤去庶
不擾民

太常丞王湛謂新儀帝乘耕根車左輔奉耒耜
載以象輅列於仗內政和八年左輔奉耒耜于
玉輅耕藉使衛以儀仗二千八先詣壇所王之
五輅玉輅最貴耕根一名芒車所謂農輿無蓋

車之無飾者也齊代藉田御史乘馬車載耒耜於五輅之後時以為禮輕更用侍中載於象輅真宗明道二年二月帝乘玉輅適耕所司農卿以耕根車載耒耜前玉輅以行今政和儀帝御耕根而耒耜乃載於玉輅輕重失序請乘玉輅而以耕根載耒又謂端拱明道之禮備矣政和中徽宗正之故新儀最為簡要宜遵而行權工部侍郎錢時敏奏耕藉使所乘車禮官謂象車以象飾諸末諸班輪八鑿左衡左建旂右載闐戟駕馬四飾以鞶纓輪衣絡帶皆綉以鑿車高丈有五尺廣丈請下有司製之甲子禮官請前三日司農以青箱奉九穀種稂之種進內

前二日皇太后率六宮獻之于帝次日授司農以待耕事九穀種以竹木箱為之無蓋飾以青色覆以青帕三公三少宰臣親王使相五推執政臣二省臺諫九推庶人終畝又請少府製御耒耜二及韜皆飾以青御耕青牛四衣以青無如青牛以黃牛代以青羅夾衣蓋搭從耕官每耒耜用牛二頭耒耜三十牛六十庶人四十八並青衣耒耜四十牛八十鍾十畝二十各命有司具之時敏又謂象車小樣庠請加高二尺為丈有七尺茵褥用紫閏十一月癸酉兵部謂仗士二千以太常鼓吹黃麾仗是之前期閱習前一日宿仗於皇城南門外質明衛耒耜先往禮官請用其半又請

耕藉使用本品鹵簿王公六百八十有八人請
用其半禮官請親耕日命有司享先農己巳詔
討論象車合製與否禮官乃謂新儀象輅載耒
耜宣和耕藉使乘象車參考端拱親耕以耕根
車載耒耜而使不乘車請用端拱禮耕藉使朝
服騎護耒耜行于仗內仗士千人質明先往壇
所以候車駕罷象輅不製唯製耕根車從之
十五年正月壬辰上享先農遂耕藉三推畢宰臣
秦檜請以耒耜授有司上不許曰力本務農出於
誠心至九推三請乃止
饗先農親耕藉田儀注
前期設御座於藉田思文殿之中南向東西閣於

殿後之左右御幄於觀耕壇上南向大次於殿上
南向小次二一於先農壇午階下稍東西向一於
觀耕壇酉階下稍北南向羣臣次於門之内外設
饌幔樂舞前一日設帝神農氏位於壇之北方南
向后稷氏位於東方西向席皆以莞設帝位板於
壇下小次前西向飲福位於壇上稍西北向望瘞
位於子階之西北向羣臣位各以其方尊壘俎豆
皆如大祀司農設御耒耜於南門外幕屋之內御
耕板位於耕藉所南向侍耕位在於東西階北上
從耕三公位在東南九卿諸侯位在其南皆西向
北上庶人位在其南少東十步外耆老陪耕位又
在其南皆西向御耒席於三公之北稍西南向太

僕設御耕牛於御耕位之西稍北太常設登歌於
觀耕壇上宮架於庶人耕位之南俱北向耕藉使
位於御耕位之東南向侍中在其南南向司農卿
二一位於侍中之後一在其南藉田令二在司農
卿之南少退皆西向北上奉青箱官位其後司農
少卿位二於庶人位之前太社令位司農之西少
退皆西北向太僕卿位於御耕牛之東稍前南向
畿內邑令位於庶人位之東西向執耒耜者位於
公卿耕者之後執畚鍤者之前西向司農設從耕
耒耜及牛各於其位之前兵部陳仗士及耕根車
於皇城南門之外遂省牲省饌割烹祀之日質明
侍中奉御耒耜載于耕根車耕藉使騎從至藉田

門外侍中以耒耜授藉田令橫執之置於耕所之
席而守之帝履袍輦出宮南門至思文殿降輦入
後閣羣臣入就位帝服袞冕至內墻門外執大圭
入自正門宮架隆安之樂作至午階板位西南立
宮架作靜安之樂儲靈錫慶之舞三成帝再拜羣

臣皆再拜

凡帝拜群臣皆拜

宮架樂作帝搢大圭沃盥執

圭升壇耕藉使從宮架樂作升自午階登歌嘉安
之樂作帝搢大圭執鎮圭進帝神農氏位前北向
立跪奠鎮圭於纁藉執大圭興搢圭跪奠幣執圭
興次進后稷氏位前亦如之帝還板位登歌樂作
降階宮架樂作至板位西南立祝史奠毛血槃禮
部尚書執籩豆簋簋兵工部尚書奉俎以入宮架

豐安之樂作皆奉以升北面跪奠之宮架樂作帝
搢大圭沃盥洗爵執圭升宮架樂作至壇上登歌
禋安進帝神農氏位前北面立搢大圭跪執爵三
祭酒于地執圭興祝東向跪讀祝祠帝再拜次進
后稷氏位前酌獻亦如之帝還板位登歌樂作降
階宮架樂作至板位西面立還小次釋大圭文舞
退武舞進宮架正安之樂作亞獻盥洗爵升進帝
神農氏尊所西面立宮架作正安之樂嚴恭將事
之舞既實爵進神位前跪祭酒奠爵再拜次獻后
稷氏亦如之降復位終獻亦如之宮架樂作帝執
大圭升登歌禋安至飲福位北面立尚醞奉御酌
福酒殿中監奉爵西面立帝再拜殿中監跪進爵

帝搢大圭跪受之三祭于地啐酒奠爵兵部尚書
西向跪進胙俎帝受俎奠之太祝東向跪進黍豆
帝受豆奠之殿中監跪再進酒帝遂飲卒爵奠之
執大圭再拜還板位登歌樂作降階宮架樂作徹
籩豆徹俎登歌歆安遂賜胙羣臣皆再拜送神宮
架作靜安之樂一成帝至望瘞北面立宮架樂作
乃瘞帝還大次宮架樂作出內壇門外釋大圭羣
臣各俟于次侍耕從耕及執事者皆朝服以次入
就位帝服通天冠絳紗袍輦至思文殿降自西階
宮架樂作至小次降輦至耕藉位南面立藉田令
進御耒席南北面解韜出耒東向立授司農卿司
農以授侍中進之帝受耒耜宮架樂作三推禮畢

侍中受耒耜復轉以次授之耜田令復于韜帝初
耕諸執耒耜者各受從耕者帝升觀耕壇宮架樂
作升自午階登歌樂作御座南向從耜三公三少
宰臣親王使相皆執耒耜宮架樂作行五推之禮
退復位執政從臣貳省諫憲次執耒耜宮架樂作
九推復位司農少卿帥庶人以次耕于千畝耕畢
乃退耕耜使升自卯階進御幄前稍東西面立陪
耕耜老進壇下北面再拜樞臣前北面承制退至
午階之東西面立宣制而退都承旨承制西面宣
勞耜耆老耆老再拜皆退復位帝降座登歌樂作至
壇下升輦宮架樂作至思文殿後閣侍耕從耕者
皆退司農卿奉種耜之種至耕所播之少卿帥大

社令眎終千畝卿省功畢至殿下北面奏訖皆退
帝還宮

三十一年八月詔權罷耜田司免其官吏胥徒太
常少卿王普請以印歸禮部存卒八人以守壇壝
及凡種植之物農三人以給種植供禮料耜田司
初募兵

卒三十一人存者二十三人今量存七人
頭十人以農民充免其科役今量存三人甲典吏
以寺吏兼之

孝宗乾道四年十一月太常少卿王淪謂耜田以
供粢盛蔬果自廢此司寺官兼掌之舊有農十人
今僅存其三而是時王普請益粢盛禮物三倍於
故歲請量三人

光宗紹熙五年太社令陳峴奏九宮先農高禩壇

墮蕪廢不治而農壇為甚乞命臨安府守臣葺築以嚴祀從之

親蠶祭先蠶

周制仲春天官內宰詔后帥內外命婦始蠶于北郊以為祭服蠶於北郊婦人蠶以純官也天子諸侯必有公桑蠶室近川而為之築宮仞有三尺棘墻而外閉之后始齋戒享先蠶而躬桑以勸蠶事季春吉巳王后享先蠶先蠶天駟也享先蠶而後躬桑示率先天下也及大昕之朝君皮弁素幘十三宮之夫人世婦之吉者使入于蠶室奉種浴于川桑于公桑風戾以食之是月也命有司無伐桑柘變蠶食也有司乃修蠶器箱槌鉤筐之類禁原蠶原再主蠶食之官也文辰為馬蠶與馬同氣物莫能雨大禁原蠶為傷馬

漢皇后蠶於東郊

其儀春桑生而皇后親桑於苑中蠶室養蠶千箱以上祀以中

牢羊豕祭蠶神曰苑麻婦人寫氏公主凡二神群臣妾從桑還獻於繭館皆賜從桑者樂皇后自行

後漢皇后四月帥公卿列侯夫人蠶皇后出乘鸞

輅青羽蓋駕四馬龍旂九旒大將軍妻參乘太僕

妻御前鸞旂車皮軒闔戟雒陽令奉引千乘萬騎

車府令設鹵簿駕公卿五營校尉司隸校尉河南

尹妻皆乘其官車帶夫本官綬從其官屬導從皇

后置武賁羽林騎戎頭黃門鼓吹五帝車女騎夾

載執法御史在前後亦有金鉦黃鉞五將導桑于

蠶官手三盆于繭館畢還宮祠先蠶禮以少牢凡

絲絮織室以作祭服祭服者冕服也天地宗廟群臣五時之服其皇帝得以往縵縫衣得以作中絮

而已置蠶宮令人諸天下官皆請蠶室亦婦人從事故舊有東西織室作法

魏文帝黃初七年皇后蠶于北郊依周典也

晉武帝太康六年蠶於西郊蓋與藉田對其方也先蠶壇高

一丈方二丈四出陛陛廣五尺在皇后採桑壇東

南帷宮外門之外而東南去帷宮十丈在蠶室西

南桑林在其東取列侯妻六人為蠶母蠶將生擇

吉日皇后著十二笄步搖依漢魏故事衣青衣乘

油畫雲母安車駕六驪音貴馬女尚書著貂蟬佩璽

陪乘載筐鉤公主三夫人九嬪世婦諸太妃太夫

人及縣鄉君郡公侯特進夫人外世婦命婦皆步

搖衣青各載筐鉤從蠶先桑二日蠶宮生蠶著簿

上躬桑日皇后未到太祝令質明以太牢告祠謁

者一人監祠祠畢撤饌頒餘胙於從桑及奉祠者

皇后至西郊升壇公主以下陪列壇東皇后東面

躬桑採三條諸妃公主各採五條鄉縣以下各採

九條悉以桑授蠶母還蠶室事訖皇后還便座公

主以下乃就位設饗宴賜綰各有差

宋孝武大明四年始於臺城西白石里為蠶所設

兆域置大殿又立蠶觀其禮皆循晉氏

北齊為蠶坊於京城北之西去皇宮十八里外有

蠶宮方九十步牆高一丈五尺其中起蠶室二十

七別殿一區置蠶宮令丞宦者為之路西置皇后

蠶壇高四尺方二丈四陛各廣八尺置先蠶壇

於桑壇東南大路東橫路南壇高五尺方二丈四

陛陛各五尺外兆方四十步面開一門有緣檐襦
構衣黃履以供蠶母每歲季春穀雨後吉日使公
卿以一太牢祠先蠶黃帝軒轅氏於壇上無配先
農禮訖皇后因親桑於壇備法駕服鞠衣乘重翟
帥六宮升桑壇東陛即御座女尚書執筐女主衣
執鉤立壇下皇后降自東陛執筐者處右執鉤者
居左蠶母在後乃躬桑三條訖升壇即御座內命
婦以次就桑服鞠衣者採五條展衣綠衣者九條
以授蠶母還蠶室切之授世婦灑一薄凡應桑者
並復本位后乃降壇還便殿設勞酒頒賚而還
後周制皇后乘翠輅率六宮三妃三妣音弋婦御
媛御婉三公夫人三孤內子至蠶所以一少牢親

進祭奠先蠶西陵氏神禮畢降壇令二嬪為亞獻
終獻因以躬桑

隋制先蠶壇於宮北三里為壇高四尺季春上巳
皇后服鞠衣以一太牢制幣祭元蠶於壇上用一
獻之禮祭訖親桑於位壇東南尚功進金鉤典制
奉筐皇后採三條反鉤命婦各依班採五條九條
世婦以授蠶母受切桑灑訖皇后降壇自齊及周
隋其典法

多依晉儀亦
時有損益

唐先蠶壇在長安宮北苑中高四尺周迴三十步
太宗貞觀九年三月文德皇后率內外命婦有事
于先蠶

高宗永徽三年三月制以先蠶為中祠

有司言按周官宗伯后不祭則攝而薦豆邊徹
明王后之事而宗伯得攝行之伏以農桑乃衣
食萬人不宜獨闕先蠶之祀無已則皇后遣有
司享之如先農可也

顯慶元年三月皇后有事于先蠶

總亨二年三月皇后親祠先蠶

咸亨五年三月皇后親祠先蠶

上元二年三月天后親祠先蠶

玄宗先天二年三月皇后親祠先蠶

自嗣聖以來廢闕此禮至是始重行焉

肅宗乾元二年三月皇后祠先蠶于苑中

開元禮皇后季春吉巳享先蠶儀

攝事附

齋戒

先祀五日散齋三日於後殿致齋二日於正殿前
致齋一日尚寢設御幄於正殿西序及室中俱東
向致齋之日晝漏上水一刻尚儀板奏請中嚴尚
服帥同仗布侍衛司賓引內命婦陪位並如式六
尚以下各服其服詣後殿奉迎尚儀板奏外辦上
水三刻皇后服鈿釵禮衣結珮乘輿出自西房華
蓋警蹕侍衛如常儀皇后即御座東向坐六尚以
下侍衛如常一刻頃尚儀前跪奏稱尚儀妾姓言
請降就齋室興退復位皇帝降座乘輿入室六尚
以下各還寢直衛者如常司賓引陪位者退散齋
之日內侍帥內命婦之吉者使蠶於蠶室

攝事無以上儀

凡應享之官散齋三日於其寢致齋二日一日於其寢一日於享所亞獻終獻則致齋六尚以下應從升者及從享內外命婦各於其寢清齋一宿諸應享之官致齋之日給酒食及明衣各習禮於齋所光祿卿監取明水火太官令取水於陰鑑取火於陽燧火以供爨水以實前享一日諸衛令其屬未後一刻各以其方器樽服守衛壘門每門二人每隅一人享日未明給使同代執與女工人等俱清齋一宿攝事

陳設

前享三日尚舍直長施大次於外壘東門之內道北南向尚舍奉御鋪御座尚舍直長設內命婦及六尚以下次於大次之後俱南向守宮設外命婦

次大長公主長公主以下於南壘之外道西三公夫人以下在其南俱重行每等異位東向北上設陳饌幔於內壘東門之外道南向北攝事守官次於東壘內道南北向西北向設前享二日太樂令設宮懸之樂於壇南內壘之內如圓丘儀諸女二人各為位於懸後東方西方以北為上南方北方以西為上右校掃除壇之内外又為壝埴於壇之壬地內壘之外方深取足容物南出陛又為採桑壇於壇南二十步所方三丈高五尺四出陛尚舍量施帷障於外壘之外四面開門其東門使容厭翟車前享一日內謁者設御位於壇之東南西向設望壝位於壇之西南當壝埴西向設亞獻終

獻位於內壇東門之內道南執事者位於其後每
等異位俱重行西向北上設典正位於壇下一位
於東南西向一位於西南東向女史各陪於後設
司贊位於樂懸東北掌贊二人在南差退俱西面
又設司贊掌贊位於埋埽西南東面南上設典樂
舉麾位於壇上南陛之西東向設司樂位於北懸
之間當壇北向設內命婦位於終獻之南每等異
位重行西面北上設外命婦位於中壇南門之外
大長公主以下於道東西向當內命婦位差退太
夫人以下於道西去道遠近准公主俱每等異位
重行相向北上又設御採桑位於採桑壇上東向
設內命婦採桑位於壇下當御位東北每等異位

南向西上設外命婦採桑位於壇下當御位東南
每等異位北向西上設執御鉤筐者位於內命婦
之西少南西上尚功執筐設內命婦執鉤筐者位
各於其採桑位之後尚功下典執筐設門外位
享官於東壇之外道南從享內命婦於享官之東
俱每等異位重行北面西上從享外命婦南壇之
外道西如設次之式攝事內謁者設三獻位於內
道南每等異位重行西面以北為上又設望瘞位
於壇之東北當瘞埽道西向又設與正位於壇下
一位於東南向一位於西南東向女史各陪其
後亂察違失設掌贊位於樂懸東北女史二人在
南差退俱西向又設掌贊位於壇上南陛之西東
向南上設典樂舉麾位於壇上南陛之西東向設
司樂位於壇之北懸之間當壇北向設三獻以下
位於東壇之外道南每等異位北向西上無設御
此儀下至設酒罇之位於壇上東南隅北向西上犧

罇二象罇二山壘二罇皆加勺罇設御洗於壇南

在洗東南御洗事無亞獻之洗又於東南俱北向壘水

於罇壘篚罇之後設幣篚於壇上罇坫之所晡後

內謁者帥其屬以罇坫壘洗篚罇入設於位升壇

東享日未明十五刻太官令帥宰人以鑿刀割牲

祝史以豆取毛血置於饌所遂烹牲其神廚及諸

守官與金吾相之享日未明五刻司設服其服升

設先蠶氏神座於壇上北方南向席以莞設神位

於座首

車駕出宮

前享一日金吾奏請外命婦等應集壇所者並聽

夜行其應採桑者四人各具女侍者進篚鉤載之

而行監門先奏請享日未明四刻開所由苑門諸

親及命婦以下以次入詣壇南次所各服其服其

應採桑者篚鉤各具女侍者執授內謁者監內謁

者監受之以授執鉤篚者享日未明三刻搥一鼓

為一嚴三嚴時節前未明二刻搥二鼓為再嚴尚

儀板奏請申嚴內命婦各服其服所司陳車駕鹵

簿未明一刻搥三鼓為三嚴司賓引內命婦入立

於庭重行西面以北為上六尚以下各服其服俱

詣室奉迎尚服負內僕進厭翟車於閭外尚儀板

奏外辦馭者執轡皇后服鞠衣乘輿以出華蓋侍

衛警蹕如常內命婦從出門皇后升車尚功司製

進筐鉤載之仗衛如常內命婦及六尚等乘車陪
從如式其內命婦應採桑者四人各服典製等進
筐鉤載之諸翊駕之官皆乘馬駕動警蹕如常不
鳴鼓吹諸衛前後督攝如常內命婦宮人以次從
饋享

享日未明二刻諸享官各服其服尚儀及司醢各
帥其屬攝事則女史及入實罇壘及幣儀尊實以

實以盞齊山壘實以清酒齊皆明水太官令實諸
酒加玄酒各實於上罇其幣以黑

邊豆簋簋俎等內謁者帥其屬詣厨奉饌入設於
饌幔內內侍之屬與同膳等掌之其牲之內不供

班昨自餘供享之物駕將至女相者引先置享官
典內引引命婦俱就門外位女相者以尚儀下女

者引享官以下就壇外位掌贊帥女史先入就位
女相者引典正女祝及女史祝史與史執罇壘
纂者入自東門常壇南北面西上立定掌贊曰再
拜女史承傳典正以下各就位駕至大次門外迴車南
史以其女祝以典贊充之向尚儀進車前跪奏稱尚儀妾姓名請降車興還
侍位皇后降車乘輿之大次華蓋繖扇侍衛如常
儀尚儀以祝板進御署訖奉出奠於坵皇后降車
訖尚功司製進受鉤筐以退其內命婦鉤筐則內
進乃典贊引亞獻及從享內命婦俱就門外位司
受之贊帥掌贊先入就位女相者引尚儀典正及女史
女祝史女祝史以尚輿女執罇壘篚者入自東
門當壇南北面西上立定司贊曰再拜掌贊承傳
凡司贊有詞尚儀以下皆再拜訖尚儀以下各就
掌贊皆承傳

位司樂帥女工入就位典贊引亞獻終獻女相
者引執事者司贊引內命婦內典引引外命婦俱
入就位皇后停大次半刻頃司言引尚宮立於大
次門外當門北向尚儀板奏外辦皇后出次華蓋
侍衛如常尚服員寶司言引尚宮尚宮引皇后凡
司言先引皆入自東門華蓋仗衛停於門外近侍者
從入如常皇后至板位西向立每立定尚宮與立
定尚宮前奏稱請再拜退復位皇后再拜司贊曰
衆官再拜享官及內外命婦在位者皆再拜其先
拜尚宮前奏有司謹具請行事退復位攝事女相
官入就位立定掌贊曰再拜在位者皆再拜女相
者進尚宮之左曰有司謹具請行事無駕至以下
儀至此典樂跪舉麾凡取物亦跪奠訖而後興鼓祝

奏永和之樂以姑洗之均自後壇下享神三成偃
麾憂敵樂止凡樂皆典樂舉麾工鼓祝尚宮前奏
稱請再拜退復位皇后再拜司贊曰衆官再拜享
官及內外命婦在位者皆再拜壇上尚儀跪取幣
於篚興立於罇所攝事掌贊曰再拜在位者皆再
所罇尚宮引皇后正和之樂作皇后每行之樂皇后詣
壇升自南陛攝事女相者引尚宮升六尚以下量
入升從以下升皇后升壇北面立樂止尚儀奉幣
東向進皇后受幣登歌作肅和之樂以南呂之均
尚宮引皇后進北向跪奠於神座興尚宮引皇后
少退北向再拜訖登歌止尚宮引皇后樂作降自
南陛還板位西向立樂止初內外命婦拜訖女祝

史奉毛血之豆立於內壝東門之外於登歌止女
祝史奉毛血入升自南陛尚儀迎引於壇上進跪
奠於神座前興女祝史退立於罇所皇后既升奠
幣攝事尚宮既升司膳出帥女進饌者奉饌陳於
內壝東門之外皇后既降復位司膳引饌入俎初
入門雍和之樂作攝事自後酌獻饌至陛樂止女
祝史跪徹毛血之豆降自東陛以出饌升南陛尚
儀迎引於壇上攝事女祝史設於神座前籩豆蓋
乃升籩籩既奠却其蓋於下設訖司膳帥女進饌者降自東陛
復位尚儀攝事還罇所尚宮引皇后詣壘洗樂作
攝事女相者皇后至壘洗樂止尚儀跪取匱盥沃
水司言跪取盤興承水皇后盥手又司言跪取中

於篚興進皇后悅手訖司言受巾跪奠於篚司言
跪取爵於篚興進皇后受爵尚儀酌壘水司言奉
盤皇后洗爵司言受巾皆如初皇后拭爵訖尚儀
奠匱司言奠盤巾皆如常尚宮引皇后樂作詣壇
升自南陛樂止尚宮引皇后攝事無皇后至壘洗
者引尚宮詣酒罇所執罇者舉罇尚儀贊酌醴齊
請酒罇所訖壽和之樂作皇后每酌樂及飲福皆作尚宮
引皇后少退北向立樂止尚儀持板進於神座之
右東向跪讀祝文曰維某年歲次月朔日子皇后
某氏敢昭告于攝事女祝持板祝云子皇后先蠶
氏惟神肇興蠶織功濟黔黎爰擇嘉時式遵令典
謹以制幣犧齊粢盛庶品明薦于神尚享訖興皇

后拜初讀祝文訖樂作尚儀進跪奠板於神座
與還樽所皇后拜訖樂止尚儀以爵酌上樽福酒
西向進攝事女祝以爵酌壘福酒皇后再拜受爵
跪祭酒卒奠興尚儀帥女進饌者持邊俎進尚儀
減神前三牲胙肉以取前脚各置一俎上又以邊
取稷棗飯共置一籩尚儀先以飯籩西向進皇后
受以授左右尚儀又以胙俎以次進皇后每受以
授左右皇后跪取爵遂飲卒爵尚儀進受復於坫
皇后興再拜訖樂止尚宮引皇后樂作降自南陛
還板位西向立樂止自此以上若攝事儀皆尚宮
行事女相女祝贊之以下做
此皇后獻將畢典贊引貴妃詣壘洗手洗爵訖
攝事則女相者
引尚儀為亞獻典贊引貴妃自東陛升壇詣象樽

所執樽者舉罍貴妃酌盞齊典贊引進神座前北
向跪奠爵興典贊引貴妃少退北向再拜尚儀以
爵酌壘福酒持爵進貴妃之右西向立貴妃再拜
受爵跪祭酒遂飲卒爵尚儀進受爵復於坫貴妃
再拜典贊引貴妃降自東陛復位如初貴妃獻將
畢又典贊引昭儀攝事女相者引
尚食為終獻詣壘洗手洗
爵升酌盞齊終獻如亞獻之儀訖典贊引昭儀降
復位尚儀進神座前跪徹豆興還樽所徹者邊豆
各一少移
於故司贊曰賜胙掌贊唱衆官拜在位者皆再拜
已飲福酒者不拜攝事賜胙則
掌贊唱賜胙女史唱再拜也永和之樂作尚宮
前奏稱請再拜退復位皇后再拜司贊曰衆官再
拜在位者皆再拜樂一成止尚宮前奏攝事女
相者白請

就望瘞位司贊帥掌贊就瘞壇西南位尚宮引皇
后樂作至望瘞位西向立樂止於衆官將拜尚儀
執篚進神座前取幣自北陞降壇西行詣瘞壇以
幣置於壇訖司贊曰可瘞壇東西各四人寘土半
壇尚宮前贊禮畢請就採桑位尚宮引皇后樂作
詣採桑壇升自西陞東向立樂止初白禮畢司贊
帥掌贊還本位

親桑

皇后將詣望瘞位司賓引內外命婦採桑者俱就
採桑位內外命婦一品各一人二品各一人諸執鉤篚者各就位
皇后既至採桑位尚功奉金鉤自北陞升壇進典
製奉篚受桑皇后採桑三條止尚功前受鉤典製

以篚俱退復位皇后初採桑典製等各以鉤授內
外命婦皇后採桑訖內外命婦以次採桑女史執
篚者受之內外命婦一品各採五條二品三品各
採九條止典製等受鉤與執篚者退復位司賓各
引內外命婦採桑者退復位司賓引婕妤一人詣
蠶室尚功帥執鉤篚者以次從至蠶室尚功以桑
授蠶母蠶母受桑切之以授婕妤好婕妤食蠶灑一
簿訖司賓引婕妤好還本位尚儀前奏禮畢退復位
尚宮引皇后還大次樂作入大次訖樂止司賓引
內命婦內典引引外命婦各還其次尚儀典正以
下俱復執事位立定司贊曰再拜尚儀以下皆再
拜訖出女工人以次出其祝版燔於齋所

車駕還宮

皇后既還大次內侍版奏請解嚴將士不得皇后
停大次一刻頃槌一鼓為一嚴轉仗衛於還塗如
來儀三刻頃槌二鼓為再嚴尚儀版奏請中嚴皇
后服鈿釵禮衣五刻頃槌三鼓為三嚴內典引引
外命婦出次就門外位司賓引內命婦出次序立
於大次之前六尚以下依式奉迎內僕進厭翟車
乘輿出次華蓋侍衛警蹕如常皇后升車鼓吹振
作而行內命婦以下乘車陪從如來儀車駕過內
典引引命婦退還第駕至正殿門外迴車南向尚
儀進當車前跪奏稱尚儀妾姓言請降車輿還侍

位皇后降車乘輿入侍衛如常內侍板奏請解嚴
將士各還其所

勞酒

車駕還宮之明日內外命婦設會於正殿如元會
儀唯不賀不
上壽為異

宋真宗景德三年詔祀先蠶依先農例遣官攝事
資政殿大學士王欽若言古者王后親率嬪御
以祀先蠶是以開寶通禮郊祀錄並有親蠶祝
辭蓋由中宮未嘗親祭所以有司闕而不舉又
通禮義纂后親享先蠶貴妃為亞獻昭儀為終
獻若攝事則尚宮為初獻尚儀為亞獻尚食為
終獻又周禮大宗伯后不祭則攝而薦豆邊徹

蓋薦徹豆邊王后之事而宗伯得攝之唐會要
云農桑衣食萬人不宜獨闕先蠶之祭皇帝遣
有司攝祭可也臣以謂屬之命婦未若歸於有
司望詔有司參定其儀詔太常禮院檢討攝祭
故事以聞禮院言按開寶通禮季春吉巳饗先
蠶於公桑有司攝事前享五日諸預享官散齊
三日致齋二日享日未明五刻設先蠶氏神座
於壇上北方南向尚宮為初獻尚儀為亞獻尚
食為終獻女相引三獻之禮女祝讀文飲福受
胙如常儀又按周禮大宗伯凡大祭祀王后不
與則攝而薦豆邊徹又云王后不與則贊宗伯
注云后有故不與祭宗伯攝其事又按唐會要

云皇帝遣有司享先蠶如先農可也乃詔自今
依先農例遣官攝事

太常禮院上言請築先蠶壇於東郊從桑生之義
其壇酌中用北齊之制設一壇二十五步如淳化
四年中祠禮例從之

神宗元豐四年詳定郊廟奉祀禮文所言季春吉
巳享先蠶氏唐月令注以先蠶為天駟謹按先蠶
之義與先農先牧先炊一也當是始蠶之人故開
元禮享先蠶為瘞瘞於壇之壬地禮義羅曰今禮
享先蠶無燔柴之儀明不祀天駟星也又按王涇
郊祀錄載先蠶祝文曰惟神肇興蠶織則是始蠶
之人明矣今享先蠶其壇在東郊熙寧祀儀又有

燎壇則是沿襲唐月令以先蠶為天駟誤矣周禮
后蠶于北郊以純陰為尊請就北郊為壇以享始
蠶之人仍依開元禮不設燎壇但瘞埋以祭其餘
自如故事從之

徽宗政和元年四月詔就先蠶壇之側度地築公
桑蠶室歲養蠶以供祭服其親蠶殿可以無斃為
名

先是議禮局禮部太常寺被旨議合行制度凡
七事謂倣後齊之制置公桑蠶室度地為宮四
面為墻高仞有三尺上被棘中起蠶室二十七
別建殿一區為親蠶之所倣漢制置繭館立織
室于蠶宮中養蠶于箔以上度所用之數為桑

林築採桑壇于先蠶壇南相距二十步方三丈
高五尺四出陛故有是詔

議禮局又言周官內宰詔后帥內命婦蠶於北
郊鄭氏謂婦人以純陰為尊則蠶為陰事可知
開元禮享先蠶幣以黑蓋以陰祀之禮祀之也
今享先蠶儀乃用白幣非所謂稱案古者制幣
或依其方色或推其象類今先蠶之祭在於北
郊則正陰之地以類推之蠶之始生其色亦黑
則亦至陰之象也制幣以黑為宜從之

宣和元年三月皇后親蠶於延福宮
六年閏三月皇后親蠶

高宗紹興七年太常博士黃積厚言季春吉已享

先蠶望下有司舉行從之禮料初依奏告例後比擬舊制一視風師

四月輔臣張浚奏雨既沾足又即晴霽於蠶麥不妨上曰朕宮中亦養蠶欲知民間蠶熟與否且可少知女工艱難也

十五年太常丞王湛言請按政和禮建親蠶殿蠶室繭館請皇后就禁中行親蠶之禮朝旨送禮部下太常寺討論不果行

