

| | | | | |
|-----|---|---|---|---|
| 漢書門 | | | | |
| 二 | 三 | 二 | 二 | 二 |
| 〇 | 五 | 五 | 五 | 五 |
| 冊 | 架 | 函 | 號 | 類 |

| | | | |
|------|---|---|---|
| 庫文閣內 | | | |
| 〇 | 五 | 〇 | 〇 |
| 函 | 冊 | 號 | 類 |

| | | | |
|------|-----------|------|--|
| 內閣文庫 | | | |
| 番號 | 漢 | 2561 | |
| 冊數 | 20 (16) | | |
| 函號 | 300 | 92 | |



皇朝通志卷之四十七

張廷玉奏太子太師徐元文請開大學士贈傅嘏定上海徐元文新
張廷玉奏太子太師徐元文請開大學士贈傅嘏定上海徐元文新

蘇松江府知府張城方長官同奏

荒政 冊 固憲 上 救荒 本 冊

草部 葉 可 實

梗 粘



農政全書卷之四十七

淺草文庫

特進光祿大夫太子太保禮部尚書兼文淵閣大學士贈少保文定上海徐光啓纂輯
欽差總理糧儲提督軍務兼巡撫應天等處地方都察院右僉都御史東陽張國維監定

蘇松江府知府穀城方岳貢同鑒

荒政 採 周憲王救荒本草

草部 葉可食

梗 桔



桔梗 一名利如、一名房圖、一名白藥、一名柳草、一
 名薺苞、生嵩高山谷及宛句和州解州、今鈞州密縣
 山野亦有之、根如手指大、黃白色、春生苗、莖高尺餘、
 葉似杏葉而長、脣四葉相對而生、嫩時亦可煮食、開
 花紫碧色、頗似牽牛花、秋後結子、葉名隱忍、其根有
 心、無心者乃薺苞也、根葉味辛苦、性微溫、有小毒、一
 云味苦、性平、無毒、節皮爲之、使得牡蠣、遠志、療志怒、
 得硝石、石膏、療傷寒、畏白芨、龍眼、龍膽、
 救飢 採葉、燥熟、換水浸去苦味、淘淨、油盪調食

青 杞



青杞 本草名蜀羊泉，一名秉泉，一名羊飴，俗名漆姑，生蜀郡山谷及所在平澤皆有之，今祥符縣西田野中亦有，苗高二尺餘，葉似菊葉，稍長，花開紫色，子類枸杞子，生青熟紅，根如遠志，無心有慘味，苦性微寒，無毒。

救飢 採嫩葉，燂熟，水浸去苦味，淘洗淨，油鹽調食。

馬蘭頭



馬蘭頭 本草名馬蘭舊不著所出州土但云生澤
 傍如澤蘭北人見其花呼為紫菊以其花似菊而紫
 也苗高一二尺莖亦紫色葉似薄荷葉邊皆鋸齒又
 似地瓜兒葉微大味辛性平無毒又有山蘭生山側
 似劉寄奴葉無極不對生花心微黃赤

收飢 採嫩苗葉燥熟新汲水浸去辛味淘洗淨
 油盞調食

玄扈先生曰葉可作恒蔬嘗過

稀

蒼



稀莢 俗名粘糊菜俗又呼火杓草舊不著所出州郡今處處有之苗高三四尺金陵銀線素根紫稽莖又對節而生莖葉頗類蒼耳莖葉絞脉豎直稍葉間開花深黃色又有一種苗葉似芥葉而尖狹開花如菊結實頗似鶴虱科苗味苦性寒有小毒

救飢 採嫩苗葉燂熟浸去苦味淘洗淨油鹽調食

瀉 澤



澤瀉 俗名水菘菜一名水瀉一名及瀉一名芒芋
 一名鵝瀉生汝南池澤及齊州山東河陝江淮亦有
 漢中者為佳今水邊處處有之叢生苗葉其葉似牛
 舌草葉紋脉堅直葉叢中間攏葶對分莖又莖有線
 楞稍間開三瓣小白花結實小青細子味甘葉味微
 鹹俱無毒

救飢 採嫩葉焯熟水浸淘洗淨油鹽調食

竹節菜



竹節菜 一名翠蝴蝶、又名翠娥眉、又名筴竹花、一名倭青草、南北皆有、今新鄭縣山野中亦有之、葉似竹葉微寬、短莖淡紅色、就地叢生、攢節似初生嫩葦、節稍葉間開翠碧花、狀類蝴蝶、其葉味甜。

救飢 採嫩苗葉、燂熟、油鹽調食。

玄扈先生曰南方名淡竹葉嘗過。

獨掃苗



獨掃苗 生田野中今處處有之葉似竹形而柔弱
 老時可為掃帚葉味甘

救飢 採嫩苗葉燂熟水浸淘淨油鹽調食晒乾
 燂食不破腹尤佳

玄扈先生曰可作恒蔬南人名落帚嘗過

馬頭菜



歪頭菜 出新鄭縣山野中細莖就地叢生葉似豇
豆葉而挾長背微白兩葉並生一處開紅紫花結角
比豌豆角短小匾瘦葉味甜
救飢 採葉燻熟油鹽調食

兔兒酸



兔兒酸 一名兔兒漿所在田野中皆有之苗比水
紅矮短莖葉皆類水紅其莖節密其葉亦稠比水
葉稍薄小味酸性寒無毒

救飢 採苗葉燂熟以新汲水浸去酸味淘淨油

益調食

蓬 蘽



謙蓬 一名菹蓬、生水傍下濕地、莖似落梨、亦有線
 楞、葉似蓬而肥壯、比蓬葉亦稀疎、莖葉間結青子、極
 細小、其葉味微鹹、性微寒、

救飢 採苗葉、燻熟、水浸去鹹味、淘洗淨、油盪調

食

藺

蒿



藺蒿 田野中處處有之苗高二尺餘莖幹似艾其
葉細長鋸齒葉拂莖而生味微苦性微溫

救飢 採嫩苗葉燻熟水浸淘淨油鹽調食

玄扈先生曰可作恒蔬嘗過

水蒿 芑



水蔞苣 一名水菠苣、水邊多生、苗高一尺許、葉似
麥藍葉、而有細鋸齒、兩葉對生、每兩葉間對又又生
兩枝、稍間開青白花、結小青薺、如小椒粒大、其葉
味微苦性寒、

救飢 採苗葉、燻熟、水淘淨、油鹽調食、

金盞菜



金盞菜 一名地冬瓜菜生田野中苗高二三尺莖
 初微赤而有線路葉似線柳葉微厚插莖而生莖葉
 稠密開花紫色黃心其葉味甘性鹹

救飢 採苗葉燻熟水淘淨油鹽調食

水 辣 菜



菜雲紫



水辣菜

生水邊下濕地中莖高一尺餘莖圓葉似

雞兒腸葉頭微齊短又似馬蘭頭葉亦更齊短其葉

插莖生稍間出穗如黃蒿穗其葉味辣

收飢

採嫩苗葉焯熟換水淘去辣氣油鹽調食

生亦可食

紫雲菜 生密縣傅家衝山野中，苗高一二尺，莖方
 紫色，對節生，又葉似山小菜葉，頗長，柿梗對生，葉預
 及葉間開淡紫花，其葉味微苦。

救飢 採嫩苗，葉燻熟，水浸淘去苦味，油鹽調食。

鴉 蔥



鴉蔥 生田野中，枝葉尖長，榻地而生，葉似初生藟
侏葉而小，又似初生大藍葉，細窄而尖，其葉邊皆曲
皺，葉中攔葶吐結小骨突，後出白英，味微辛。

救飢 採苗葉，燻熟，油鹽調食。

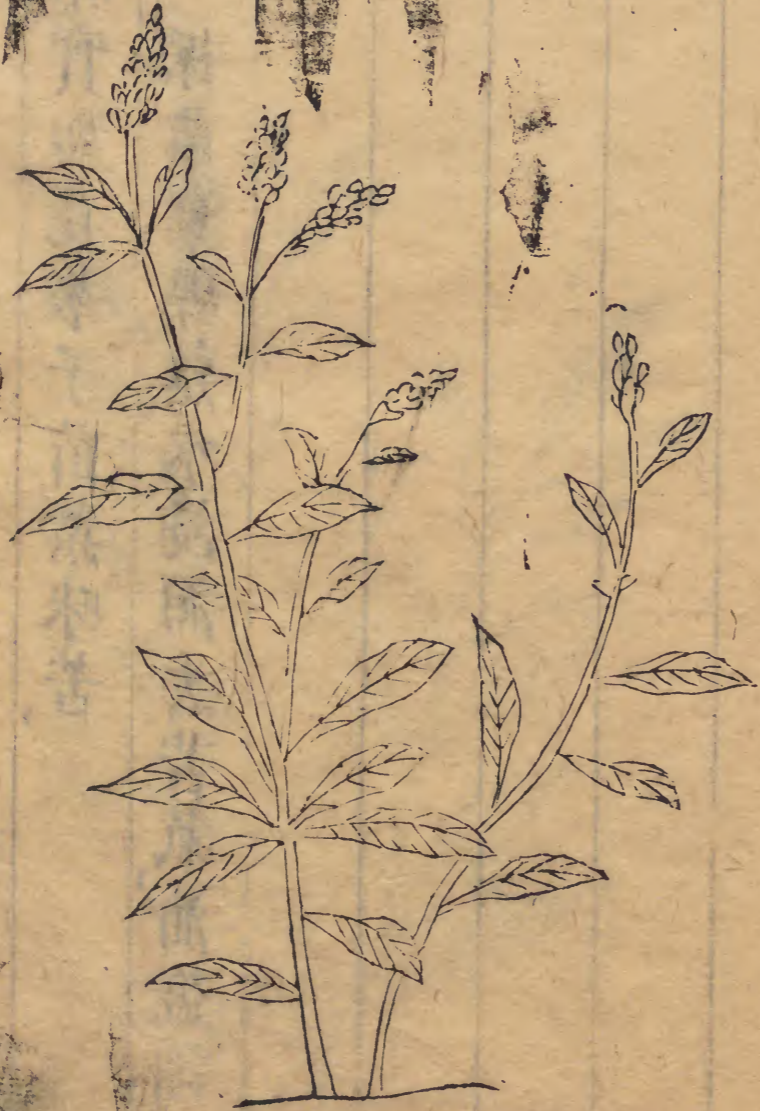
匙頭菜



匙頭菜 生密縣山野中作小科苗其莖面眾背圓葉似團匙頭樣有如杏葉大邊微鋸齒開淡紅花結子黃褐色其葉味甜

救飢 採葉燻熟水浸淘淨油鹽調食

雞冠菜



雞冠菜 生田野中苗高尺餘似青莢葉窄小又似山菜葉而窄觚稍間出穗似兔兒尾穗却微細小開粉紅花結實如莧菜子苗葉味苦

救飢 採苗葉燂熟水浸淘去苦氣油鹽調食

水 蔓 菁



水蔓菁 一名地膚子。生中牟縣南沙欄中。苗高一
 二尺。葉彷彿似地瓜兒葉。却甚短小。捲邊。窠面。又似
 雞兒。賜葉頗尖。觔稍頭出穗。開淡藕絲。褐花。葉味甜。
 救飢 採苗葉。燂熟。油鹽調食。

小蔓

野園葵



野園葵 生祥符縣西北田野中，苗高一尺餘，苗葉結實，皆似家胡荽，但細小瘦窄，味甜微辛香。救飢 採嫩苗葉，燻熟，油鹽調食。

牛尾菜



牛尾菜 生輝縣鴉子口山野間，苗高二三尺，葉似龍鬚菜，葉間分生叉枝，及出一細絲蔓，又似金剛刺葉而小，紋脉皆豎，莖葉稍間開白花，結子黑色，其葉味甘。

救飢 採嫩葉，焯熟，水浸淘淨，油鹽調食。

山 箭 菜



山芥菜 生密縣山野中苗初塌地生其葉之莖昔
 圓面窄葉似初出冬蜀葵葉稍五花又鋸齒邊又似
 蔚臭苗葉而硬厚頗大後攪莖又莖深紫色稍葉頗
 小味微辣

救飢 採苗葉焯熟換水浸淘淨油鹽調食

綿 絲 菜



農政全書 卷之四十一 二 三

綿絲菜 生輝縣山野中高一二尺葉似兔兒尾葉
但短小又似柳葉菜葉亦比短小稍頭攢生小蕾莢
開豔白花其葉味甜

救飢 採嫩苗葉焯熟水浸淘淨油鹽調食

米

蒿



農政全書 卷之四十一 荒政 三 平露堂

米蒿 生田野中所在處處有之。苗高尺許，葉似圓
 萋葉微細，葉叢間分生莖叉，稍上開小青黃花，結小
 細角，似葶藶角兒，葉味微苦。

救飢 採嫩苗葉，燂熟，水浸過，淘淨，油鹽調食。

山芥菜



山芥菜 生密縣山坡及岡野中苗高一二尺葉則
家芥菜葉瘦短微尖而多花又開小黃花結小短角
兒味辣微甜

救飢 採苗葉揀擇淨燥熟油鹽調食。

菜頭



舌頭菜 生密縣山野中苗葉塌地生，葉似山白菜，葉而小，頭頗團，葉面不皺，比小白菜葉亦厚，狀類猪舌形，故以為名，味苦。

救飢 採葉燻熟，水浸去苦味，換水淘淨，油鹽調

食

紫香蒿



紫香蒿 生中牟縣平野中苗高一二尺莖方紫色葉似邪蒿葉而背白又似野胡蘿蔔葉微短莖葉稍間結小青子比灰菜子又小其葉味苦

救飢 採葉燂熟水浸去苦味油鹽調食。

金盞兒花



金盞兒花 人家園圃中多種苗高四五寸葉似初
 生萵苣葉比萵苣葉狹窄而厚，抽莖生葉莖端開金
 黃色盞子樣花，其葉味酸。

救飢 採苗葉焯熟，水浸去酸味，淘淨，油鹽調食。

六月菊



六月菊 生祥符西田野中苗高一二尺莖似鐵桿
蒿莖葉似雞兒腸葉但長而澀又似馬蘭頭葉而硬
短稍葉間開淡紫花葉味微酸澀

救飢 採葉燂熟水浸去邪味油盐調食。

菜 費



費菜 生輝縣太行山，車箱衝山野間，苗高尺許，似
 火酸草葉而小，頭頗齊，上有鋸齒，其葉拈莖而生，葉
 稍上開五瓣小尖淡黃花，結五瓣紅小花，蒴兒，苗葉
 味酸。

救飢

採嫩苗葉，煤熟，換水淘去酸味，油鹽調食。

干屈菜



千屈菜 生田野中苗高二尺許莖方四楞葉似山梗菜葉而不尖又似柳葉菜葉亦短小葉頭頗齊葉皆相對生稍間開紅紫花葉味甜

救飢 採嫩苗葉燂熟水浸淘淨油鹽調食。

柳葉菜



柳葉菜 生鄭州賈峪山山野中，苗高二尺餘，莖淡
 黃色，葉似柳葉，而厚短有澀毛，稍間開四瓣深紅花，
 結細長角兒，其葉味甜。

救飢 採苗蒸爛，熱油鹽調食。

仙 靈 脚



仙靈脾 本草名淫羊藿一名剛前俗名黃德祖于
 兩金乾雞筋放杖草葉杖草俗又呼三枝九葉草生
 上郡陽山山谷及江東陝西泰山漢中湖湘汾州等
 郡并永康軍皆有之今密縣山野中亦有苗高二尺
 許莖似小豆莖極細緊葉似杏葉頗長近蒂皆有一
 缺又似菜豆葉亦長而光稍間開花白色亦有紫色
 花作碎小獨頭子根紫色有鬚形類黃連狀味辛性
 寒一云性溫無毒生處不聞水聲者良薯蕷紫芝為
 救飢 採嫩葉曝熟水浸去邪味淘淨油鹽調食
 農政全書卷之四十八

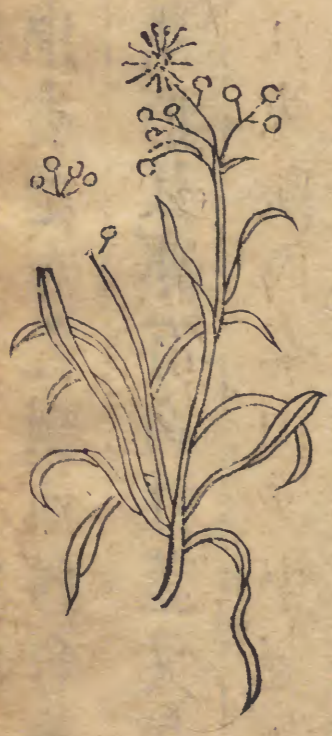
特進光祿大夫太子太保禮部尚書兼文淵閣大學士贈少保謚文定上海徐光啓纂
 欽差總理糧儲提督軍務兼巡撫應天等處地方都察院右僉都御史東陽張國維監定

直隸松江府知府穀城方岳貢同監

荒政 採 周憲王救荒本草

草部 葉可食

剪 刀 股



荒政

剪刀股 生田野中處處有之。榻地作科苗。葉似嫩
苦苣菜，而細小，色頗似藍，亦有白汁。莖又稍間開淡
黃花。葉味苦。

救飢 採苗葉，燂熟。水浸，淘去苦味。油鹽調食。

婆婆指甲菜



農政全書
卷之四
荒政
二
平露堂

婆婆指甲菜 生田野中，作地攤科，生莖細弱，葉像
 女人指甲，又似初生棗葉，微薄細莖，稍間結小花，蒴
 苗，葉味甘。

救飢 採嫩苗，葉燂熟，油鹽調食。

蒿 桿 鐵



鐵桿蒿 生田野中苗莖高二三尺葉似獨掃葉微
 肥短又似扁蓄葉而短小分生莖又稍間開淡紫花
 黃心葉味苦

秋飢 採葉燂熟淘去苦味油鹽調食。

山甜菜



山甜菜 生密縣韶華山山谷中苗高二三尺莖青
 白色葉似初生綿花葉而窄花又頗淺其莖葉間開
 五瓣淡紫花結子如枸杞子生則青熟則紅色葉味
 苦

救飢 採葉燥熟換水浸淘去苦味油鹽調食。

水蘇子



水蘇子 生下溫地，莖淡紫色，對生莖，葉亦對生。其葉似地瓜葉，而窄邊有花，鋸齒三叉尖，葉下兩傍。又有小叉葉，稍開花黃色，其葉微辛。

救飢 採苗葉，燻熟，油鹽調食。

風花菜



鳳花菜 生田野中苗高二尺餘葉似芥菜葉而瘦
且多花又稍間開黃花如芥菜花味辛微苦

秋飢

採嫩苗葉燂熟換水浸淘去苦味油鹽調

食

鵝見腸



鵝兒腸 生許州水澤邊就地妥莖而生對節生葉
葉似踳豆葉而薄又似佛指甲葉微脩葉間分生枝
又開白花結子似葶藶子其葉味甜

救飢 採苗葉燥熟油鹽調食。

粉條兒菜



粉條兒菜 生田野中其葉初生就地叢生長則四散分垂葉似萱草葉而瘦細微短葉間攬葶開淡黃花葉甜

救飢 採葉燥熟淘洗淨油鹽調食。

辣 辣 菜



辣菜 生荒野中，今處處有之。苗高五七寸，初生
尖葉，後分枝莖，上出長葉，開細青白花，結小區蒴，其
子似米蒿子，黃色，味辣。

救飢 採嫩苗葉，焯熟，水浸淘淨，油鹽調食。生蒸
亦可食。

毛連菜



毛連菜 一名常十八生田野中苗初搨地生後攬
 莖義高二尺許葉似刺薊葉而長大稍尖其葉邊襠
 曲皺上有澁毛稍開開銀褐花味微苦

救飢 採葉燂熟水浸淘淨油鹽調食

小桃紅



小桃紅 一名鳳仙花，一名夾竹桃，又名海薺，俗名
 染指甲草，人家園圃多種，今處處有之。苗高二尺許，
 葉似桃葉，而旁邊有細鋸齒，開紅花，結實形類桃樣，
 極小有子，似蘿蔔子，取之易迸散，俗稱急性子。葉味
 苦微澁。

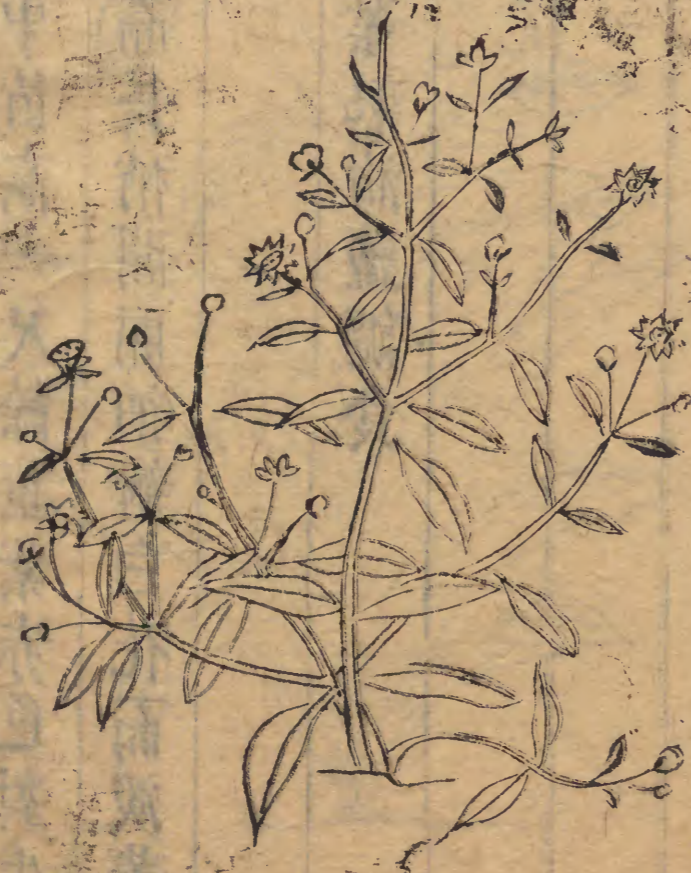
救飢 採苗葉，燻熟，水浸一宿，做菜，油鹽調食。
 玄扈先生曰：嘗過難食。

青 莢 兒 菜



青莢兒菜 生輝縣太行山山野中，苗高二尺許，對
 生莖，又葉亦對生，其葉面青背白，鋸齒三叉，葉腳葉
 花，又頗大，狀似荏子葉，而狹長，尖觚莖葉稍間開五
 瓣小黃花，眾花攢開，形如穗狀，其葉味微苦。
 救飢 採苗葉，燂熟，換水浸淘去苦，味油鹽調食。

耐驚菜



耐驚菜 一名蓮子草以其花之萼莢狀似小蓮蓬
 樣故名生下濕地中苗高一尺餘莖紫赤色對生莖
 又葉似小桃紅葉而長稍間開細瓣白花而淡黃心
 葉味苦

救飢 採苗葉瀝熟油鹽調食

地棠菜



地棠菜 生鄭州南沙欄中苗高一二尺葉似地棠
花葉甚大又似初生芥菜葉微狹而尖味甜

救飢 採嫩苗葉焯熟油鹽調食

雞兒腸



鷄兒腸 生中牟田野中苗高一二尺莖黑紫色葉似薄荷葉微小邊有稀鋸齒又似六月菊稍葉開開細瓣淡粉紫花黃心葉味微辣

救飢 採葉焯熟換水淘去辣味油鹽調食

雨點兒菜



雨點兒菜 生田野中就地叢生其莖脚紫稍青葉
 如細柳葉而窄小，抽莖而生，又似石竹子葉而頗硬，
 稍開闢小尖五瓣白花，結角比蘿蔔角又大，其葉味
 狀

救飢 採葉燂熟，水浸作過，淘洗令淨，油鹽調食。

白屈菜



白屈菜 生田野中，苗高一二尺，初作叢生，莖葉皆青白色，莖有毛刺，稍頭分叉，上開四瓣黃花，葉頗似山芥菜葉，而花又極大，又似漏蘆葉，而色淡，味苦微辣。

救飢 採葉和淨土煮熟，撈出連土浸一宿，換水淘洗淨，油鹽調食。

扯根菜



本草綱目卷之四十八 荒政 七 平露堂

扯根菜 生田野中，苗高一尺許，莖赤色，紅葉似小桃紅葉，微窄，小色頗綠，又似小柳葉，亦短而厚窄，其葉週圍攢莖而生，開碎瓣小青白花，結小花，蒴似蕨藜樣，葉苗味甘。

救飢 採苗葉，燂熟，水浸淘淨，油鹽調食。

水落藜



製效全書

卷之四

荒政

正

平露堂

水落藜 生水邊所在處處有之、莖高尺餘、莖色微紅、葉似野灰菜、葉而瘦小、味微苦澁性涼、

救飢

採苗葉燂熟、換水浸淘、洗淨、油鹽調食、晒乾、燂食尤好。

菜蒿涼



涼蒿菜 又名甘菊菜，生密縣山野中，葉似菊花葉，而長細尖，多花，又開黃花，其葉味甘。救飢。採葉，煤熟，換水浸，淘淨，油鹽調食。

蒿菜



粘魚鬚



粘魚鬚 一名龍鬚菜，生鄭州賈峪山及新鄭山野中，亦有之。初先發筭，其後延蔓生莖，發葉每葉間皆分出一小叉，及出一絲蔓，葉似土茜葉而大，又似金剛刺葉，亦似牛尾菜葉，不澁而光澤味甘。救飢，採嫩筭葉，燉熟，油鹽調食。

節節菜



節節菜 生荒野下溼地，科苗甚小，葉似嫩蓬，又更
細小而稀疏，其莖多節，堅硬，葉間開粉紫花，味甜。

救飢 採嫩苗，揀擇淨，燻熟，水浸淘過，油鹽調食。

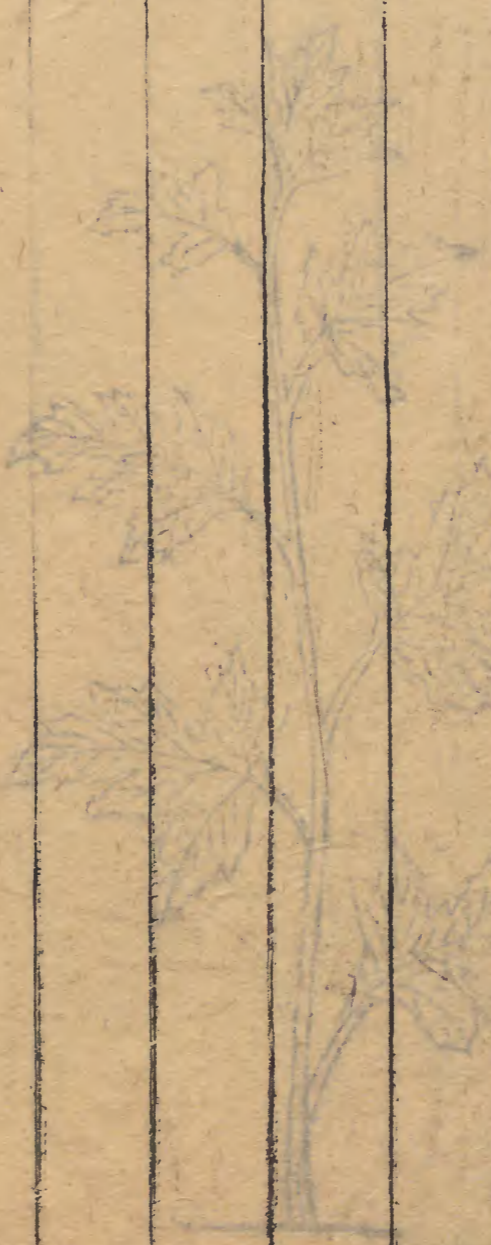
野艾蒿



野艾蒿 生田野中。苗葉類艾而細，又多花。義，香味苦。

救飢 採葉燂熟。水淘去苦味。油鹽調食。

艾蒿



董 董 菜



莖莖菜 一名箭頭草，生田野中，苗初搨地生，葉似
 鉞箭頭樣而葉蒂甚長，其後葉間攢葶，開紫花，結三
 瓣蒴兒，中有子如芥子大，茶褐色，味甘。

救飢 採苗葉，燂熟，水浸淘淨，油鹽調食。

治病 今人傳說，根葉搗傳，諸腫毒。

婆 娑 納



婆婆納 生田野中苗搨地生葉毘小如小面花壓
 兒狀類初生菊花芽葉又團邊微花如雲頭樣味甜
 救飢 採苗葉燂熟水浸淘淨油鹽調食

野 苗 香



蠅子花菜



野茴香 生田野中苗初搨地生葉似拂娘蒿葉微
細小後于葉間攬葶分生莖义稍頭開黃花結細角
有黑子葉味苦

救飢 採苗葉燂熟水浸淘去苦味油鹽調食

蠟子花菜

又名蛇蚤花一名野菠菜生田野中苗

初搨地生葉似初生菠菜葉而瘦細葉間攏生莖又

高一尺餘莖有線楞稍開開小白花其葉味苦

救飢 採嫩葉焯熟水淘淨油鹽調食。

白蒿



白蒿 生荒野中苗高二三尺葉如細絲似初生松
針色微青白梢似艾香味微辣

救飢 採嫩苗葉焯熟換水浸淘淨油鹽調食。

野同蒿



本草綱目

卷之四十八

荒政

三

平露堂

野同蒿 生荒野中苗高二三尺莖紫赤色葉似白蒿色微青黃又似初生松針而茸細味苦

救飢 採嫩苗葉燥熟換水浸淘淨油鹽調食

野粉團兒



野粉團兒 生田野中、苗高一二尺、莖似鉄桿、莖葉似獨掃菜而小、上下稀疎、枝頭分叉、開淡白花、黃心、味甜辣、

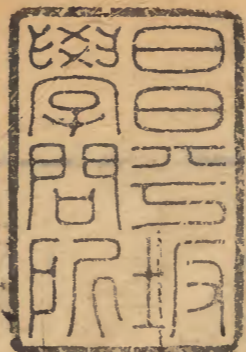
救飢 採嫩苗葉、燂熟、水浸淘淨、油鹽調食。

蚵 蝶 菜



蚵蚹菜 生密縣山野中，苗高二三尺許，葉似連翹，葉微長，又似金銀花葉而尖，紋皺，却少邊有小鋸齒，開粉紫花，黃心，葉味甜。

救飢 採嫩苗，葉燻熟，水浸淘淨，油鹽調食。



文化庫印

文庫印

