

醫宗必讀

庫	文	閣	内
函	冊	號	類
301	55		

内閣文庫	
番號	漢 12648
冊數	6 (1)
函號	301 55

301- 55



綴じ部(喉部分)の文字等が開きが不鮮明な場所あり

嘉慶辛酉年重鐫

雲間李士材輯

聚瀛堂詳校

醫宗必讀

醫宗必讀自序

余惟文人之舌思若泉湧詞若藻發
 可以鞭雷驅電繡虎雕龍縱其才之
 所之而無所不極若夫醫宗則不然
 呼吸存亡之變埒於行師轉盼補救
 之功同於澍雨雖有懸河之口驚筵
 之句固不如本性情考摺索率典常
 以揆方叶神化以通微之為得也且

書以詔來茲言之當則濟世之航不
當即殃民之刃自非研機循理宏採
約收曷能抉神聖之元開斯人之曠
乎嘗攷古之著醫書者漢有七家唐
九倍之得六十四宋益以一百九十
有七兼之近代無慮充棟然金匱玉
函之精而六氣之外不詳天元玉冊
之密而拘方之詞多泥孝忠亂錢乙
之撰完素假異人之傳上谷之書久
湮睢水之法偏峻况其他乎俚者不
堪入目膚者無能醒心約者多所掛
漏繁者不勝流覽盖余究心三十餘
年始知合變而及門者苦於卓也曩
所著微論諸書未盡元旨用是不揣
鄙陋纂述是編顏曰必讀為二三子
指南會友人吳約生偕其弟君如見

而俞之曰哀益得中化裁盡變明通者讀之而無遺珠之恨初機者讀之而無望洋之歎其可秘之帳中乎遂捐貲以付之剞劂而嘉惠學者以亟讀余曰讀書之難難在輪扁之說齊桓也不疾不徐有數存乎其間余之為此書也僅為渡河之筏耳若夫循其糟粕悟其神理默而成之存乎心解余不能喻諸人人亦不能得之於余讀是書者無為輪扁所笑則幾矣友人聞而俞之而命余弁其首

崇禎丁丑春仲李中梓識

醫之為道在生係為士材李先生著有鑿案必讀一書為初學階梯校讐當尤嚴者也第相傳日久以訛傳訛錯誤百出竟有重刻數行者有少刻取行者或兩方并為一方或一方分為二方如是種之不可殫述心甚惻然至取春始獲原刻全部板雖不棄而杜錯則餘余不憚煩以此校對重而形之不敢言盡美也然視他本則微有長云瀛經主人謹跋

凡例

一 是刻悉本內經凡先賢名論與經旨翼贊者收採無遺閒有千慮一失匪敢臆說妄評咸以經文正其偶誤具眼者必能鑒也

一 方書克棟非繁而不快郎簡而多漏者是刻洗盡浮辭獨存精要約而實該使學者一覽無餘更不必他求矣

一 脉訣即舊刻四言賦今改而刪補者居十之七俾初機便于誦習然限于字句有未盡之意則以註釋詳之另補心忝一帙或抒獨得或摘名言皆診家當亟聞者也

一 藥性賦舊刻每味止有一句豈能盡其用乎茲者仍用賦體有用必詳少則三四句多至十餘言復加註釋期于詳盡并按禁忌以戒妄投

一傷寒邪氣慘毒頭緒繁多，小有不當，同於操刃。茲者簡要詳明，方法大備，闢千年之藜蕪，張暗室之明燈。

一病机，先祖述內經，爲之註釋，次採集名論，忝以管窺，更加圈點，係證名用日，辨證用、，緊關用○，獨得用◎，訛弊用、，使讀者醒心快目，了了分明。

一醫案，二十年來，案帙頗多，茲摘其稍異者，附于病机之內，僅百一耳。

一古方最多，有相類者，有險僻者，有漫布者，概爲刪去，但以切要者，載在各證條下，蓋已千有餘方，若夫神而明之，存乎其人。

瀛經堂詳校醫示必讀目錄

第一卷

讀內經論

讀四大家論

古今元氣不同論

富貴貧賤治病不同論

腎爲先天本脾爲後天本論

水火陰陽論

不失人情論

疑似之證須辨論

用藥須知內經之法論

藥性合四時論

辨治大法論

苦欲補瀉論

行方智圓心小膽大論

仰人圖

伏人圖

改正內景臟腑圖說

第二卷

四言脈訣

脈法心叅

色診

醫宗必讀

目錄

第三卷 本草上 草部一百八十七種

人參 地黄二生種 天門冬 麥門冬 白朮 蒼朮

甘草 黃耆 遠志 菖蒲 萎蕤 薯蕷

薏苡仁 木香 石薺 牛膝 芎藭附撫芎 當歸

芍藥二赤白種 五味子 丹參 沙參 玄參 苦參

知母 貝母 紫苑 百合 天花粉枯棧及子附 續斷

秦艽 木通通草附 澤瀉 專附根葉 篇蓄 燈心

草薺莠藜上 茯苓附 白薺皮 金銀花 甘菊花 升麻 柴胡銀柴胡附

前胡 獨活羌活附 細辛 蒸附益母草 防風 荆芥

紫菀蘇子附 薄荷 乾葛 麻黃 白芷 藁本

天麻 香薷 黃連 胡黃連 黃芩 龍胆草

何首烏 桔梗 藿香 香附 白豆蔻 草豆蔻

草果 肉豆蔻 縮砂仁 玄胡索 薑黃片薑黃附 鬱金

蓬莪朮 京三稜 欵冬花 茅根茅根附 白前 淡竹葉

冬葵子二種 萱花 地榆 蒺藜二種 半夏 南星

附子烏頭附 天雄 白附子 蚤休 大黃 商陸

芫花 大戟 甘遂 續隨子 蓖麻子 射干

常山 馬兜鈴青木香附 巴戟天 百部 旋覆花 紅花

大薊小薊附 夏枯草 葫蘆巴 牛蒡子 肉蓯蓉 鎖陽

淫羊藿 仙茅 補骨脂 菟絲子 覆盆子 骨碎補

釣藤 蒲黃 海藻 澤蘭 艾葉 昆布

防己二種 威靈仙 水萍 牽牛子 紫葳花 使君子

木賊草 豨薟 青蒿 茵陳 益智仁 萆撥

高良薑 海金沙 穀精草望月沙附 青黛 連翹 馬鞭草

葶藶子

玉不留行

瞿麥

地膚子

決明子

草決明附

紫草

山慈姑

貫衆

狗脊

天名精

附鶴蝨

山豆根

白芨

藜蘆

營實

蛇床子

景天

蘭葉

藿香

小苗附黃精

蘆會

阿魏

蘆根

附蘆笋

第四卷

本草下

木部

果部

穀部

菜部

金石部

木部

桂

肉桂桂心

松脂

松子松葉松節

茯苓

茯神

栝子仁

側栝葉

枸杞子

地骨皮

槐花

槐子槐枝附

酸枣仁

黃檗

楮實

乾漆

五加皮

蔓荆子

辛夷

桑根白皮

桑葉桑子桑枝桑耳桑黃桑柴桑霜附

桑寄生

杜仲

女貞實

蕤仁

丁香

沉香

檀香

降真香

蘇合香

乳香

沒藥

安息香

麒麟竭

龍腦香

金櫻子

竹葉

竹茹竹

吳茱萸

檳榔

梔子

蕪荑

枳殼

枳實

厚朴

茶葉

猪苓

烏藥

海桐皮

大腹皮

合歡

五倍子

天竹黃

密蒙花

巴豆

蜀椒

胡椒

橡斗子

木鼈子

水楊葉

柞木皮

欖櫚皮

川槿皮

皂莢

訶黎勒

棟實

檉白皮

郁李仁

雷丸

蘇木

沒石子

木瓜

蓮子

蓮藕蓮花鬚蓮房附

橘皮

橘肉青皮

香櫟

大棗

紅棗

芡實

烏梅

白梅附

勃薺

枇杷葉

甘蔗

白沙糖

紅沙糖

桃仁

桃泉杏仁

梨

橄欖

楨

胡荽

龍眼

山查

榧子

石榴皮

胡麻

麻仁

麻油

飴糖

黑豆

赤小豆

菜豆

穉豆

淡豆豉

麥蘖

神麴

穀芽

酒

燒酒

醋

罌粟殼

瓜蒂

白芥子

萊菔子 乾薑附炮薑 生薑附薑皮 葱白 大蒜 韭

金石部

金箔附銀箔 自然銅 銅青 黃丹 密陀僧 紫石英

硃砂水銀輕粉附 雄黃 石膏 滑石 赤石脂 爐甘石

鍾乳石 海石 陽起石 滋石 青礞石 花蕊石

食塩青塩附 朴硝芒硝附 蓬砂 硫黃 白礬

土部

伏龍肝 百草霜 墨

人部

髮 牙齒 乳 津唾 紅鉛 人溺附秋石

金汁 人胞 天靈蓋

獸部

龍骨 麝香 黃牛肉 牛黃 阿膠 熊胆

象皮 鹿茸附骨肉 羊肉附角附腎 狗肉附狗寶 虎骨附虎爪 犀角

羚羊角 獺肝 膈肭臍 猪脊髓附蹄胆頭脛腦腎 血肝腸舌肺附

禽部

鴨 烏骨雞雞冠血雞屎白雞子卵 淘鵝油 雀卵

五靈脂

虫魚部

蜂蜜 露蜂房 牡礪 龜甲 鼈甲 真珠

桑螵蛸 海鯽鮓 瓦楞子 石决明 蟹 蠶 蠟 州白花蛇

穿山甲 白僵蠶 雄蠶蛾 斑猫 蟾酥 蝦蟇

水蛭 虫蛭 麀虫 蝼蛄 蝉殼 蟹

第五卷

醫宗必讀

目錄

日

傷寒

第六卷

直中風 類中風 傷風 虛癆

第七卷

水腫脹滿 積聚 反胃噎塞 瘧疾 痢疾 泄瀉

第八卷

頭痛 心腹諸痛 腰痛 疝氣 淋瘡 小便閉癢

第九卷

大便不通 小便不禁 遺精 赤白濁 痰飲 欬嗽 喘

第十卷

痺 痿 驚恐 健忘 不得卧 不能食 汗 黃疸 霍亂

嘔吐歲

瀛經堂詳校醫宗必讀卷之一

聖簡李中梓士材父著

新安吳肇廣約生父叅
姪孫李廷芳蘅伯父訂

讀內經論

古者庖犧知天而八卦列炎帝知地而百艸辨軒轅知人而藏
府別經絡彰命曰三墳而內經其一也班固藝文志曰內經十
八卷素問九卷靈樞九卷乃其數焉黃帝臨觀八極考建五常
以人生負陰而抱陽食味而被色寒暑相盪喜怒交侵乃與岐
伯鬼與區等上窮天紀下極地理遠取諸物近取諸身更相問
難闡發玄微垂不朽之弘慈開生民之壽域第其理道淵深文
辭古雅非諳熟精思鮮有得其解者粵考嗣系如唐之巫咸周
之長桑秦之和緩宋之文摯鄭之扁鵲漢之陽慶倉公俱從內

醫宗必讀

卷一

經分其餘緒。至于仲景遺論之撰，玄晏甲乙之次，楊上善纂爲太素，全元起列爲訓解，唐寶應中，太僕王冰詳爲次註，元之滑伯仁摘而爲鈔，近世馬蒔有發微，竊臯有吳註，張介賓有類經，非不各有發明，但隨文訓釋，而闕疑者十之五，淆訛者復不少，選其融洽淹通，如印印泥者，卒未之見也。黃帝謂雷公曰：覽觀雜學，別異比類，通合道理，其務明之，可以十全，若不能知，爲世所怨，又曰：誦而頗能解，解而未能別，別而未能明，明而未能彰，足以治羣僚，不足以治侯王。張長沙曰：居世之士，曾不習神醫術，上療君親，下救貧賤，中以保身，但逐榮利，企踵權豪，卒遇非常，身居死地，百年壽命，交付凡流，豈不危哉。玄晏云：人受先人之體，有八尺之軀，而不知醫事，此所謂遊魂耳。雖有忠孝之心，慈惠之性，君父危困，赤子塗地，無以濟之，此聖賢所以情思亟論，盡其理也。由經言及二氏之訓，思之有不通，身汗下，非夫也。志爲司命者，精深儒典，洞徹玄宗，通于性命之故，達于文章之微，廣徵醫籍，博訪先知，思維與問，學交衆，精氣與靈素相遇，將默通有熊氏于靈蘭之室，伯高少俞對揚問難，究極義理，以爲開導，隔垣之視不足云也。若粗獵其藩，輒以自多，便爾災木，至道未明，而冀通神運，徵印神聖于千古之邈，斷不能矣。將盛盛虛虛，而遺人天殃，致邪失正，而絕人長命，長沙玄晏且絕爲罪人，尙欲爲鼎湖之勳臣，多見其不知量也。

四大家論

古之名流，非各有見地，而同根理要者，則其著述不傳，卽有傳者，未必日星揭之。如仲景、張機、守真、劉元素、東垣、李杲、丹溪、朱震亨，其所立言，醫林最重，名曰四大家，以其各自成一家言，總

之闡內經之要旨發前人之未備不相撻拾適相發明也仲景
著傷寒方論蓋以風寒暑溼燥火六氣皆能傷人惟寒邪爲殺
厲之氣其傷人更甚耳且六經傳變之難明陰陽疑似之易惑
用劑少有乖違殺人速于用刃故立三百九十七法一百一十
三方所以補內經之未備而成一家言者也然所論察皆冬月
之正傷寒若夫至春變爲溫病至夏變爲熱病俱未之及也後
人不解其意乃以冬月傷寒之方通治春夏溫熱之症有不天
枉者幾希矣故守真氏出始窮春溫夏熱之變而謂六經傳變
自淺至深皆是熱症非有陰寒蓋就溫熱立言卽內經所謂必
先歲氣毋代天和五運六氣之旨補仲景之未備而成一家言
者也傷寒雖繁劇之症仲景倡論于前守真補遺于後無漏義
矣獨內傷與外感相類而治法懸殊東垣起而詳爲之辨如外
感則人迎脈大內傷則氣口脈大外感惡寒雖近烈火不除內
傷惡寒得就溫煖卽解外感鼻氣不利內傷口不知味外感邪
氣有餘故發言壯厲內傷元氣不足故出言懶怯外感頭痛常
痛不休內傷頭痛時作時止外感手背熱內傷手心熱于傷內
之中又分飲食傷爲有餘治之以枳朮丸勞倦傷爲不足治之
以補中益氣湯此卽內經飲食勞倦之義又補張劉之未備而
成一家言者也及丹溪出發明陰虛發熱亦名內傷而治法又
別陽常有餘陰常不足真水少衰壯火上亢以黃柏知母偕四
物而理之此亦闡內經之要旨補東垣之未備而成一家言者
也內傷雖深危之症東垣倡論于前丹溪補遺于後無餘蘊矣
嗟乎四先生在當時于諸病苦莫不應手取效捷如桴鼓讀其
遺言考其方法若有一者所謂但補前人之未備以成一家

言不相撝拾，卻相發明，豈有偏見之弊哉？不善學者，師仲景而過則偏于峻重，師守真而過則偏于苦寒，師東垣而過則偏于升補，師丹溪而過則偏于清降。譬之侏儒觀場，爲識者笑。至有謂丹溪殿四家之末，後集諸氏之大成，獨師其說，以爲極至。不復考張劉李氏之法，不知丹溪但補東垣之未備，非全書也。此非丹溪之過，不善學者誤丹溪也。蓋嘗統而論之：仲景治冬令之嚴寒，故用藥多辛溫，守真治春夏之溫熱，故用藥多苦寒。東垣以扶脾補氣爲主，氣爲陽主，上升虛者多下陷，故補氣藥中加升麻、柴胡，升而舉之，以象春夏之升。丹溪以補腎養血爲急，血爲陰主，下降虛者多上逆，故補血藥中加黃柏、知母，歛而降之，以象秋冬之降。使仲景而當春夏，諒不膠于辛熱；守真而值隆冬，決下滯于苦寒。東垣而療火逆，斷不執于升提；丹溪而治脾虛，當不泥于涼潤。故知天時者，許造張劉之室，達病本者，可登朱李之堂。庶幾不以辭害志，而免盡信書之失乎。

古今元氣不同論

善夫！古人有言曰：用古方療今病，譬之折舊料改新房，不再經匠氏之手，其可用乎？是有察于古今元氣之不同也。嘗考五帝之壽，咸踰百歲。三王之後，及百者鮮矣。夫人在氣交之中，宛爾一小天地。當天地初開，氣化濃密，則受氣常強，及其久也，氣化漸薄，則受氣常弱。故東漢之世，仲景處方，輒以兩計。宋元而後，東垣、丹溪，不過錢計而已。豈非深明造化，與時偕行者歟？今去朱李之世，又五百年，元氣轉薄，乃必然之理。所以抵當承氣，日就減削，補中歸脾，日就增多。臨症施治，多事調養，專防尅伐，多事溫補，戒寒涼。此今時治法之變通也。假令病宜用熱，亦當

先之以溫病宜用寒亦當先之以清縱有積宜消必須先養胃
氣縱有邪宜祛必須隨時逐散不得過劑以傷氣血氣血者人
之所賴以生者也氣血充盈則百邪外禦病安從來氣血虛損
則諸邪輻輳百病叢集嗟乎世人之病十有九虛醫師之藥百
無一補寧知投藥少差實者即虛虛者即死是死于醫藥非死
于疾病也古語爲之戒曰病傷猶可療藥傷最難醫故夫其難
其慎屬諸司命臨症之頃宜加戰兢若執成方或矜家秘惟知
盡劑不顧本元惟知古法不審時宜皆讀書而過未窺元會運
世之微者也

富貴貧賤治病有別論

嘗讀張子和儒門事親其所用藥惟大攻大伐其于病也所在
神奇又讀薛立齋十六種其所用藥惟大溫大補其于病也亦

所在神奇何兩公之用藥相反而收效若一耶此其說在內經
徵四失論曰不適貧富貴賤之居坐之薄厚形之寒溫不適飲
食之宜不別人之勇怯不知比類足以自亂不足以自明大抵
富貴之人多勞心貧賤之人多勞力富貴者膏粱自奉貧賤者
藜藿苟克富貴者曲房廣廈貧賤者陋巷茅茨勞心則中虛而
筋柔骨脆勞力則中實而骨勁筋強膏粱自奉者藏府恒嬌藜
藿苟克者藏府恒固曲房廣廈者玄府疎而六淫易客茅茨陋
巷者腠理密而外邪難干故富貴之疾宜于補正貧賤之疾利
于攻邪易而爲治比之操刃子和所療多貧賤故任受攻立齋
所療多富貴故任受補子和一生豈無補劑成功立齋一生寧
無攻劑獲效但著書立言則不之及耳有謂子和北方宜然立
齋南方宜爾尚屬邊見雖然貧賤之家亦有宜補但攻多而補

少富貴之家亦有宜攻但攻少而補多是又當以方宜爲辨稟受爲別老壯爲衡虛實爲度不得膠于居養一途而概爲施治也

腎爲先天本脾爲後天本論

經曰治病必求于本本之爲言根也源也世未有無源之流無根之木澄其源而流自清灌其根而枝乃茂自然之經也故善爲醫者必責根本而本有先天後天之辨先天之本在腎腎應北方之水水爲天一之源後天之本在脾脾爲中宮之土土爲萬物之母腎何以爲先天之本蓋嬰兒未成先結胞胎其象中空一莖透起形如蓮蕊一莖卽臍帶蓮蕊卽兩腎也而命寓焉水生木而後肝成木生火而後心成火生土而後脾成土生金而後肺成五藏旣成六府隨之四肢乃具百骸乃全仙經曰借問如何是玄牝嬰兒初生先兩腎未有此身先有兩腎故腎爲藏府之本十二脉之根呼吸之本三焦之源而人資之以爲始者也故曰先天之本在腎脾何以爲後天之本蓋嬰兒旣生一日不再食則飢七日不食則腸胃涸絕而死經云安穀則昌絕穀則亡猶兵家之餉道也餉道一絕萬衆立散胃氣一敗百藥難施一有此身必資穀氣穀入于胃灑陳于六府而氣至和調于五藏而血生而人資之以爲生者也故曰後天之本在脾上古聖人見腎爲先天之本故著之脉曰人之有尺猶樹之有根枝葉雖枯槁根本將自生見脾胃爲後天之本故著之脉曰有胃氣則生無胃氣則死所以傷寒必診太谿以察腎氣之盛衰必診衝陽以察胃氣之有無兩脉旣在他脉可弗問也治先天根本則有水火之分水不足者用六味丸壯水之源以制陽光火不足者用八味丸益火之主以消陰翳治後天根本則有飲

食勞倦之分。飲食傷者，枳朮丸主之。勞倦傷者，補中益氣主之。每見立齋治症，多用前方，不知者妄議其偏，惟明于求本之說，而後可以窺立齋之微耳。王應震曰：見痰休治痰，見血休治血，無汗不發汗，有熱莫攻熱，喘生毋耗氣，精遺勿瀉泄，明得個中趣，方是醫中傑。此真知本之言矣。

水火陰陽論

天地造化之機，水火而已矣。宜平不宜偏，宜交不宜分。水性炎上，故宜使之下；水性就下，故宜使之上。水上火下，名之曰交。交則為既濟，不交則為未濟。交者生之象，不交者死之象也。故太旱物不生，火偏盛也；太澇物亦不生，水偏盛也。煦之以陽光，濡之以雨露，水火和平，物將蕃滋，自然之理也。人身之水火，即陰陽也。即氣血也。無陽則陰無以生，無陰則陽無以化。然物不伏于陰而生于陽，譬如春夏生而秋冬殺也。又如向日葵之草木，易榮潛陰之花，卉善萎也。故氣血俱要而補氣在補血之先，陰陽並需而養陽在滋陰之上。是非昂火而抑水，不如是不得其平也。此其義即天尊地卑，夫倡婦隨之旨也。若同天于地，夷夫于婦，反不得其平矣。又如兩陽均以生物，晴陽之日常多，陰晦之時常少也。俗醫未克見此，而汲汲于滋陰，戰戰于溫補，亦知秋冬之氣非所以生萬物者乎。何不以天地之陰陽通之。

不失人情論

嘗讀內經至方盛衰論而殷之曰：不失人情，未嘗不矍然起，喟然嘆軒岐之入人深也。夫不失人情，醫家所甚亟，然真真乎難之矣。大約人情之類有三：一曰病人之情，二曰傍人之情，三曰醫人之情。所謂病人之情者，五藏各有所偏，七情各有所勝。陽

藏者宜涼陰藏者宜熱耐毒者緩劑無功不耐毒者峻劑有害此藏氣之不同也動靜各有欣厭飲食各有愛憎性好吉者危言見非意多憂者慰安云偽未信者忠告難行善疑者深言則忌此好惡之不同也富者多任性而禁戒勿遵貴者多自尊而驕恣悖理此交際之不同也貧者衣食不周况乎藥餌賤者焦勞不適懷抱可知此調治之不同也有良言甫信謬說更新多岐亡羊終成畫餅此無主之爲害也有最畏出奇惟求穩當車薪杯水難免敗亡此過慎之爲害也有境緣不偶營求未遂深情牽掛良藥難醫此得失之爲害也有急性者遲遲病更醫而致雜投有性緩者遭急病濡滯而成難挽此緩急之爲害也有參朮沾唇懼補心先痞塞硝黃入口畏攻神卽飄揚此成心之爲害也有諱疾不言有隱情難告甚而故隱病狀試醫以脉不知自古神聖未有舍望聞問而獨憑一脉者且如氣口脉盛則知傷食至于何日受傷所傷何物豈能以脉知哉此皆病人之情不可不察者也

所謂傍人之情者或執有據之論而病情未必相符或與無本之言而醫理何曾夢見或操是非之柄同我者是之異已者非之而真是真非莫辨或執膚淺之見頭痛者救頭脚痛者救脚而孰標孰本誰知或尊貴執言難抗或密戚偏見難回又若薦醫動關生死有意氣之私厚而薦者有庸淺之偶效而薦者有信其利口而薦者有貪其酬報而薦者甚至薰蕕不辨妄肆品評譽之則跖可爲舜毀之則鳳可作鴉致懷奇之士拂衣而去使深危之病坐而待亡此皆傍人之情不可不察者也所謂醫人之情者或巧語誑人或甘言悅聽或強辯相欺或危

言相恐此便倭之流也或結納親知或修好童僕或營求上薦或不邀自赴此阿諛之流也有腹無藏墨詭言神授目不識丁假托秘傳此欺詐之流也有望聞問切漫不關心枳朴歸芩到手便撮妄謂人愚我明人生我熟此孟浪之流也有嫉妬性成排擠爲事陽若同心陰爲浸潤是非顛倒朱紫混淆此諛妬之流也有貪得無知輕忽人命如病在危疑良醫難必極其詳慎猶冀回春若輩貪功妄輕投劑至于敗壞嫁謗自文此貪倖之流也有意見各持異同不決曲高者和寡道高者謗多一齊之傳幾何衆楚之咻易亂此庸淺之流也有素所相知苟且圖功有素不相識遇延辨症病家既不識醫則俛趙倏錢醫家莫肯任怨則惟苓惟槓或延醫衆多互爲觀望或利害攸係被此避嫌惟求免怨誠然得矣坐失機宜誰之咎乎此由知醫不真而任醫不專也凡若此者孰非人情而人情之詳尚多難盡聖人以不失人情爲戒欲令學者思之慎之勿爲陋習所中耳雖然必期不失未免遷就但遷就既礙于病情不遷就又礙于人情有必不可遷就之病情而復有不得不遷就之人情且奈之何哉故曰戛戛乎難之矣

疑似之症須辨論

天下皆輕談醫醫者輒以長自許一旦臨疑似之症若處雲霧露不辨東西幾微之閒瞬眼生殺矣夫虛者補之實者瀉之寒者溫之熱者清之雖在庸淺當不大謬至如至實有羸狀誤補益疾至虛有盛候反瀉含冤陰症似乎陽清之必斃陽症似乎陰溫之轉傷當斯時也非察于天地陰陽之故運氣經脈之微鮮不誤者蓋積聚在中實也甚則嘿嘿不欲語肢體不欲動或眩

通昏花或泄瀉不實皆大實有羸狀也正如食而過飽反倦怠嗜臥也脾胃損傷虛也甚則漲滿而食不得入氣不得舒便不得利皆至虛者有盛候也正如饑而過時反不思食也脾胃虛寒真陰症也陰盛之極往往格陽面目紅赤口舌裂破手揚足擲語言錯妄有似乎陽也正如嚴冬慘蕭而木澤腹堅爲陽剛之象也邪熱未解真陽症也陽盛之極往往發厥厥則口鼻無氣手足逆冷有似乎陰也正如盛夏炎灼而林木流津津爲陰柔之象也諸凡疑似之症不可更僕數一隅三反是有望乎智者大抵症既不足憑當察之脈理脈又不足憑當取之沉候彼假症之發現皆在表也故浮取脈而脈亦假焉真症之隱伏皆在裏也故沉候脈而脈可辨耳脈辨已真猶未敢恃更察稟之厚薄症之久新醫之謨否夫然後濟以湯丸可以十全使諸疑似之症瀕于死而復生之何莫非仁人君子之遺澤耶

用藥須知內經之法論

用藥之難非順用之難逆用之難也非逆用之難逆用而與病情恰當之難也今之醫師知以寒治熱以熱治寒以通治寒以塞治通熱者熱之無遺寒者寒之無遺而已矣獨不聞諸經曰塞因塞用通因通用寒因熱用熱因寒用用熱遠熱用寒遠寒則又何以說也蓋塞因塞用者若脾虛作脹治以參朮脾得補而脹自消也通因通用者若傷寒挾熱下利或中有燥屎用調胃承氣湯下之乃安滯下不休用芍藥湯通之而愈也寒因熱用者藥本寒也而反佐之以熱熱因寒用者藥本熱也而反佐之以寒俾無拒格之患所謂必先其所主而伏其所因也用熱遠熱用寒遠寒者如寒病宜投熱藥熱病宜投寒藥僅使中病

而已勿過用焉過用則反爲藥傷矣如前諸法非通達者烏足以語此故曰病無常形醫無常方藥無常品順逆進退存乎其時神聖工巧存乎其人君臣佐使存乎其用此長桑盧扁能幹旋造化之偏而嘘其枯萎伸景東垣諸君子之方所向神奇爲世司命豈偶然也哉彼庸夫俗子心不存救濟之思目不閱軒岐之典規尺寸之利以自肥因而傷殘于世比比也嗟乎安得讀萬卷挾靈奇者與之商醫事哉

藥性合四時論

嘗論學者不極天人之奧不窺性命之元輒開口言醫何怪乎其以人爲試乎寒熱溫涼一七之謬覆水難收始猶療病繼則療藥療藥之不能而病尚可問哉請以四時之氣爲喻四時者春溫夏熱秋涼冬寒而已故藥性之溫者于時爲春所以生萬物者也藥性之熱者于時爲夏所以長萬物者也藥性之涼者于時爲秋所以肅萬物者也藥性之寒者于時爲冬所以殺萬物者也夫元氣不足者須以甘溫之劑補之如陽春一至生機勃勃也元氣不足而至于過極者所謂大虛必挾寒須以辛熱之劑補之如時際炎蒸生氣暢遂也熱氣有餘者須以甘涼之劑清之如涼秋一至溽燔如失也邪氣盛滿而至于過極者所謂高者抑之須以苦寒之劑瀉之如時值陰冬陽氣潛藏也故凡溫熱之劑均爲補虛涼寒之劑均爲瀉實大抵元氣既虛但有秋冬肅殺之氣獨少春夏生長之機然虛則不免于熱醫者但見有熱便以涼寒之劑投之是病方肅殺而醫復肅殺之矣其能久乎此無他未察于虛實之故耳獨不聞丹溪有云實火可瀉芩連之屬虛火可補參芪之屬但知有火而不分虛實投

治一差何異于入井之人而又下之石乎丹溪主于補陰者也而猶以參芪補虛人之火人亦可以斷然無疑矣今天下喜用寒涼畏投溫熱其故有二一者守丹溪陽常有餘之說河間有熱無寒之論耳致求正錄云劉朱之言不息則軒岐之澤不彰誠斯道之大魔亦生民之厄運也其言未免過激然補偏救弊爲後學頂門下針良有深心也一者以寒涼之劑卽有差悞人多未覺如陰柔小人在朝廷之上國祚已移猶善彌縫溫熱之劑稍有不當其非易見如陽明君子苟有過則人皆見之致近代有激之言曰吾爲俗醫計與其用寒涼而悞彼此不知殺人必多不如用溫熱而悞彼此具見尙可改圖斯言雖近于慢罵實則照妖之明鑑也余考之內經曰陰陽之要陽密乃固此言陽密則陰亦固而所重在陽也又曰陽氣者若天與日失其所則折壽而不彰故天運當以日光明此言天之運人之命俱以陽爲本也仙經云陰氣一分不盡則不仙陽氣一分不盡則不延豈非陽主生陰主死歟伏羲作易首制一畫此元陽之祖也文王衍易六十四卦皆以陽喻君子陰喻小人此言陽之德也乾之象曰大哉乾元萬物資始此言陽爲發育之首也坤之初六曰履霜堅冰至此言陰長宜憂也自古聖人莫不喜陽而惡陰今天下用藥者反是是欲使秋冬作生長之令春夏爲肅殺之時乎則亦不思夫天人之故也已

乙癸同源論

古稱乙癸同源腎肝同治其說維何蓋火分君相君火者居乎上而主靜相火者處乎下而主動君火惟一心主是也相火有二乃腎與肝腎應北方壬癸于卦爲坎于象爲龍龍潛海底龍

起而火隨之肝應東方甲乙于卦爲震于象爲雷雷藏澤中雷起而火隨之澤也海也莫非水也莫非下也故曰乙癸同源東方之木無虛不可補補腎卽所以補肝北方之水無實不可瀉瀉肝卽所以瀉腎至乎春升龍不現則雷無聲及其秋降雷未收則龍不藏但使龍歸海底必無迅發之雷但使雷藏澤中必無飛騰之龍故曰腎肝同治余于是而申其說焉東方者天地之春也勾萌甲折氣滿乾坤在人爲怒怒則氣上而居七情之升在天爲風風則氣鼓而爲百病之長怒而補之將逆而有壅絕之憂風而補之將滿而有脹悶之患矣北方者天地之多也草黃木落六宇蕭條在人爲恐恐則氣下而居七情之降在天爲寒寒則氣慘而爲萬象之衰恐而瀉之將怯而有顛仆之虞寒而瀉之將空而有涸竭之害矣然木旣無虛又言補肝者肝氣不可犯肝血自當養也血不足者濡之水之屬也壯水之源水賴以榮水旣無實又言瀉腎者腎陰不可虧而腎氣不可亢也氣有餘者伐之木之屬也伐木之幹水賴以安夫一補一瀉氣血攸分卽瀉卽補水木同府總之相火易上身上所苦瀉水所以降氣補水所以制火氣卽火火卽氣同物而異名也故知氣有餘便是火者愈知乙癸同源之說矣

辨治大法論

病不辨則無以治治不辨則無以痊辨之之法陰陽寒熱藏府氣血表裏標本先後虛實緩急七者而已陰陽者病在于陰毋犯其陽病在于陽毋犯其陰謂陰血爲病不犯陽氣之藥陽旺則陰轉虧也陽氣爲病不犯陰血之藥陰盛則陽轉敗也寒熱者熱病當察其源實則瀉以苦寒虛則治以甘寒酸

寒大虛則用甘溫蓋甘溫能除大熱也寒病當察其源外寒則辛熱辛溫以散之中寒則甘溫以益之大寒則辛熱以佐之也藏府者經曰五藏者藏精而不瀉者也故有補無瀉者其常也受邪則瀉其邪非瀉藏也六府者傳導化物糟粕者也邪客者可攻中病即已毋過用也氣血者氣實則宜降宜清氣虛則宜溫宜補血虛則熱補心肝脾腎兼以清涼血實則瘀輕者消之重者行之更有因氣病而及血者先治其氣因血病而及氣者先治其血表裏者病在于表毋攻其裏恐表邪乘虛陷入于裏也病在于裏毋虛其表恐汗多亡陽也標本先後者受病為本見證為標五虛為本五邪為標如腹脹因于溼者其來必速當利水除溼則脹自止是標急于本先治其標若因脾虛漸成脹滿夜劇晝靜當補脾陰夜靜晝劇當補胃陽是本急于標先治其本虛實者虛證如家貧室內空虛銖銖累積非旦夕閒事故無速法實證如寇盜在家開門急逐賊去即安故無緩法以上諸法舉一為例餘可類推皆道其常也或證有變端法無二致是在圓機者神而明之書家有言曰學書先定規矩然後縱橫跌宕惟變所適此亦醫家之規矩也若不能縱橫跌宕是守株待兔耳司命云乎哉

苦欲補瀉論

夫五藏之苦欲補瀉乃用藥第一義也不明乎此不足以言醫如肝苦急急食甘以緩之肝為將軍之官其性猛銳急則有摧折之意用甘草以緩之即寬解懈安也肝欲散急食辛以散之扶蘇條達木之象也川芎以辛也肝欲散急食辛以散之辛以散之解其束縛也以辛補之辛雖主散遂其所欲即名為補以辛瀉之如太過則制之毋使踰虛則補之心苦緩急食酸以收之酸可以收芍藥之屬虛則補之心苦緩急食酸以收之緩者和調之義心君本和熱之心苦緩急食酸以收之邪干之則躁急故須苦確之

孫思邈之祝醫者曰行欲方而智欲圓心欲小而胆欲大嗟乎醫之神良盡于此矣宅心醇謹舉動安和言無輕吐目無亂觀忌心勿起貪念罔生毋忽貧賤毋憚疲勞檢醫典而精求對疾苦而悲憫如是者謂之行方稟賦有厚薄年歲有老少身形有肥瘦性情有緩急境地有貴賤風氣有柔強天時有寒熱晝夜有重輕氣色有吉凶聲音有高下受病有久新運氣有太過不及知常知變能神能明如是者謂之智圓望聞問切宜詳補瀉寒溫須辨當思人命至重真報難逃一旦差訛永劫莫懺烏容不慎如是者謂之心小補即補而瀉即瀉熱斯熱而寒斯寒抵當承氣時用回春薑附理中恒投起死析理詳明勿持兩可如是者謂之膽大四者似分而實合也世未有詳謹之士執成法以傷人靈變之人敗名節以損已行方者智必圓也心小則惟懼或失胆大則藥如其證或大攻或大補似乎膽大不知不如是則病不解是胆大適所以行其小心也故心小胆大者合而成智圓心小胆大智圓者合而成行方也世皆疑方則有碍乎圓小則有妨乎大故表而出之

仰人骨度部位圖





肺者相傳之官治節出焉其形四垂
 附着于脊以行諸藏之氣為藏之長
 行心之蓋毛也經常多氣少血其合
 為心之榮毛也開竅于鼻難經曰
 皮也其榮毛也開竅于鼻難經曰
 肺重三斤三毛也開竅于鼻難經曰
 藏魄三斤三毛也開竅于鼻難經曰
 五藏之華蓋元化曰肺者生氣之原乃
 以覆諸藏虛如蜂窠下無透竅吸之
 則滿呼之則虛為一呼一吸消息自然
 可清濁之運化為人身之索篇

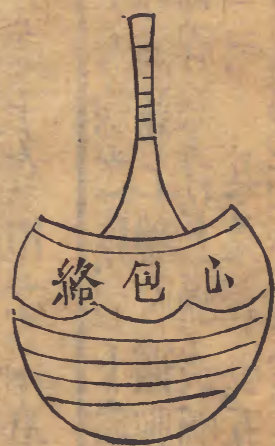
肺手太陰之脈起于中焦下絡大腸還循胃口上膈屬肺從肺
 系橫出腋下下循臑內行少陰心主之前下肘中循臂內上骨
 下廉八寸口上魚循魚際出大指之端其支者從腕後直出次
 指內廉出其端其見證也善噫悲欲哭酒痺寒熱缺盆中
 痛肩背痛臍右少腹脹痛小便數泄皮膚痛癢麻木喘少氣
 頓上氣見實則夢兵戈乾擾虛則夢田野平原不足則太
 息有餘則喘嗽寅時氣血注于肺



大腸上口即
小腸下口

大腸者傳道之官變化出焉迴腸
 當臍右迴十六丈一尺受穀一斗七
 升之少半長二丈一尺受穀一斗七
 穢之路大八寸徑九寸合八分長
 二尺八寸受穀九升三合八分長
 一尺二寸受穀二升三合八分長
 二斤十二兩受穀二升三合八分長
 者以迴疊也廣腸即迴腸
 是為穀道後陰一名魄門總皆大腸
 也

大腸手陽明之脈起于大指次指之端循指上廉出合谷兩骨
 之間上入兩筋之中循臂上廉入肘外廉上臑外廉上肩出
 其支者從缺盆上出于柱骨之會上下入缺盆絡肺下膈屬大腸
 右之左上挾鼻孔其貫頰入下齒中還出挾口交人中左之右
 耳鳴嘈嘈耳後肩臑肘臂外皆痛氣滿皮膚堅而不痛
 氣血注大腸



心包絡一經難經言其無形滑伯仁曰心包絡一名手少陰心也其與膜相粘而黃脂裹者心也其與膜有細筋膜如絲與心相連者心包也此說為是言無形者非按靈蘭秘典論十二官獨少心包一官而多擅中者臣使之官喜樂出焉一官今攷心包藏居膈上經始胸中正值膈也此一所位居相火上代君行事實臣使也此一官即心包無疑矣

心主手厥陰心包絡之脈起于胸中出屬心包絡下膈歷絡三焦其支者循胸出脇行兩筋之間入掌中循小指次指出其端之開入掌中循中指出其端其為包絡者節包絡其心之義也顯而易見乃叔和配諸尺中因其為臣使之官應心主而為相火故候耳今訂正之詳在脈法中

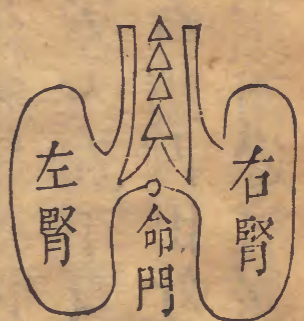


厄言曰心深也言深居高拱相火代之行事也

心者君主之官神明出焉心居肺管之下膈膜之上附着脊之第五椎也開竅于舌多氣其合脈也其榮色中七孔三毛難經曰心重十二兩有赤黃裏脂是為心包絡心下有膈膜與脊膈周迴相着遮蔽濁氣使不得上熏心肺也

心手少陰之脈起于心中出屬心系下膈絡小腸其支者從心系上挾咽繫目系其直者復從心系却上肺下出腋下循臑內後廉行太陰心主之後下肘內循臂內後廉抵掌後銳骨之端入掌內後廉循小指之內出其端其見證也消渴兩腎內痛後廉腰背痛浸淫善笑善驚善忘上咳吐下氣泄眩仆身熱腹痛而悲實則夢憂驚恐怖虛則夢烟火焰田午時氣血注于心

命處于中兩腎左右腎者作強之官伎巧出焉腎附于脊開閣正如門中棖闌之十四椎下是經常少血多氣其合骨



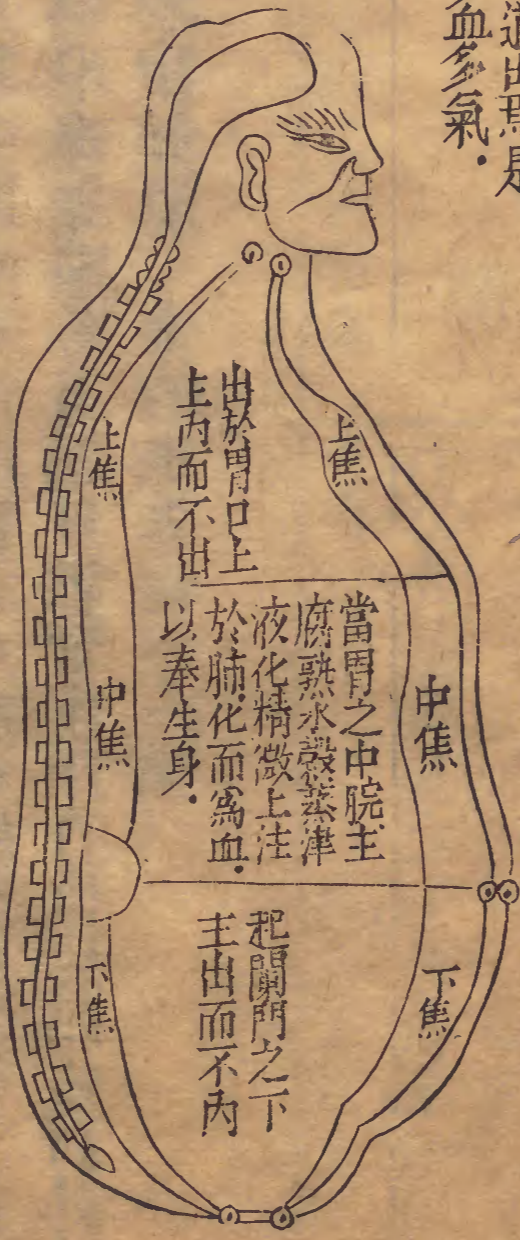
故曰命門一陽處二陰之間所以成坎也

化日腎者精神之舍性命之根腎有兩枚重一兩二兩藏精與志華元兩枚形如豇豆相並而曲附于脊之兩傍相去各一寸五分外有黃脂包裹各有帶二條上條繫于心下條趨脊下大骨在脊骨之端如半手許中有兩穴是腎帶經過處上脊髓至腦中連於髓海

腎足少陰之脉起于小指之下邪走足心出于然谷之下循內踝之後別入跟中以上踰內廉上肢內後廉貫脊屬腎絡膀胱其直者從腎上貫肝膈入肺中循喉嚨挾舌本其支者從肺出絡心注胸中其見證也面黑口渴唾血大小腹痛大便難飢不欲食腹大脰腫脊臀腹後痛臍下氣逆足寒而逆陰下濕足下熱坐而欲起下痢善恐四肢不收不舉實則夢腰脊解軟虛則夢遺水恐懼西時氣血注于腎

三焦者決瀆之官水道出焉是經少血多氣

第二卷脉法中有三焦包絡命門辨宜互參攷



中藏經曰

三焦者人之三元之氣也總領五藏六府營衛經絡內外左右上下之氣三焦通則內外左右上下皆通其於周身灌體和內調外榮左養右導上宣下莫大於此也



肝者將軍之官謀慮出焉
 肝居膈下上着脊之九椎
 下是經多血少氣其合筋
 也其榮爪也主藏魄開竅
 于目其系上絡心肺下亦
 無竅左三葉右四葉凡七
 葉兩滑氏曰肝之為藏其
 治在左其藏之左脊第九
 之前並胃着脊之第九椎

肝足厥陰之脉起于大指叢毛之際上循足跗上廉去內踝一寸上踝入寸交出太陰之後上膈內廉循肢陰入毛中過陰器抵小腹挾胃屬肝絡胆上貫膈布脇肋循喉嚨之後上入頰頰連目系上出頰與督脉會于巔其支者從口系下頰裏入頰頰無支者復從肝別貫膈上注肺其見證也頭痛脫色善欬耳逆寒所善瘧遺溺不可俛仰四肢滿悶長熱嘔逆畢疝暴癢足恐胸中喘罵詈血在脇下喘實則夢山林大樹虛則夢細草苔蘚丑時氣血注肝經

瀛經堂詳校醫宗必讀卷之二

雲間李中梓士材父著

新安吳肇陵君如父叅
 姪孫李廷芳蘅伯父訂

新著四言脉訣

四言脉訣從來久矣茲者補其缺略正其差訛仍舊者十之二三新改者十之七八復加註釋字字精確文極簡便義極詳明使讀者既無繁多之苦亦無遺漏之憾也

脉為血脉百骸貫通大會之地寸口朝宗

脉者血脉也血脉之中氣道行焉五藏六府以及奇經各有經脉氣血流行周而復始循環無端百骸之閒莫不貫通而總會之處則在寸口夫寸口左右手六部皆肺之經脉也何以各經之脉皆於此取乎肺如華蓋居于至高而諸藏府皆處其下各經之氣無不上薰于肺故曰肺朝百脉而寸口為脉之大會也

診人之脈令仰其掌掌後高骨是各關上。

凡診脈者令病人仰手醫者覆手診之掌後有高骨隆起是即關部也先將中指取定關部方下前後二指于尺寸之上也病人長則下指宜疎病人短則下指宜密。

關前為陽關後為陰陽寸陰尺先後推尋。

從魚際至高骨却有一寸因名曰寸從尺澤至高骨有一尺因名曰尺界乎尺寸之間因名曰關關前寸為陽關後尺為陰寸候上焦關候中焦尺候下焦經曰身半以上同天之陽身半以下同地之陰也先後者謂先候寸部次候關部又次候尺部也推者推其理尋者尋其象各察其得何脈也。

胞絡與心左寸之應惟胆與肝左關所認膀胱及腎左尺為定胸中及肺右寸昭彰胃與脾脈屬在右關大腸并腎右尺班班

此遵內經脈法分配藏府于兩手也。內經診法及胞絡配心

尺小腸附于膀胱三焦不應胞絡與心脈皆在左手寸上胆

列于右尺詳見脈法心參。脈與肝脈皆在左手關上膀胱及腎脈皆在左手尺上。胸

中與肺脈皆在右手寸上胃脈與脾脈皆在右手關上大腸與腎脈皆在右手尺上。

男子之脈左大為順女人之脈右大為順男尺恒虛女尺恒盛左為陽故男子宜左脈大也右為陰故女人宜右脈大也寸為陽尺為陰故男子尺虛象離中虛也女人尺盛象坎中滿也。

關前一分人命之主左為人迎右為氣口。

關前一分者寸關尺各有三分其得九分今日關前一分仍在關上但在前之一分耳故左為人迎辨外因之風以左關

乃肝胆脉肝爲風藏故曰人迎緊盛傷于風右爲氣口辨內
因之食以右關乃脾胃脉胃爲水穀之海脾爲倉廩之官故
曰氣口緊盛傷于食勿以外因兼求六氣勿以內因兼求七
情也或以前一分爲寸上豈有左寸之心可以辨風右寸之
肺可以辨食乎。

神門屬腎兩在關後人無二脉必死不救。

難經曰上部無脉下部有脉雖因無能爲害夫脉之有尺猶
樹之有根枝葉雖枯槁根本將自生蓋兩尺屬腎水水爲天
乙之元人之元神在焉故爲根本之脉而稱神門也若無此
二脉則根本敗絕决無生理。

脉有七診曰浮中沉上下左右七法推尋

浮者輕下指于皮毛之間探其府脉也表也中者畧重指于
肌肉之間候其胃氣也半表半裏也沉者重下指于筋骨之
間察其藏脉也裏也上者卽上竟上者胸喉中事也卽于寸
內前一分取之下者卽下竟下者少腹腰股膝脛足中事也
卽于尺內後一分取之左右者卽左右手也凡此七法名爲
七診。別有七診謂獨大獨小獨寒獨熱獨遲獨疾獨陷下
也。

又有九候卽浮中沉三部各三合而爲各每候五十方合于經
每部有浮中沉三候合寸關尺三部算之共得九候之數也
夫每候必五十動者出自難經合大衍之數也乃僞訣四十
五動爲準乖于經旨必每候五十凡九候共得四百五十兩
手合計九百方與經旨相合也。

五藏不同各有本脉左寸之心浮大而散右寸之肺浮瀼而短

肝在左關沉而弦長腎在左尺沉石而濡右關屬脾脉象和緩右尺相火與心同斷。

此言五藏各有平脉也必知平脉而後知病脉也。

若夫時令亦有平脉春弦夏洪秋毛冬石四季之末和緩不咸此言四時各有平脉也然卽上文五藏之脉大同小異也春者東方肝木也木始發榮有幹無枝則近于勁故曰弦卽弓弦也夏者南方心火也萬物暢茂垂枝布葉皆下曲如鈎鈎卽洪之別名亦卽上文之大也秋者西方肺金也草木黃落有枝無葉則類于毛卽上文之浮濇也冬者北方腎水也極寒之時水凝如石故名爲石土旺于四季之末各十八日脾土在中而兼五行也和緩之義詳見下文。

太過實強病生于外不及虛微病生于內。

外因風寒暑濕燥火六氣之邪脉必洪大緊數弦長滑實而太過矣內因喜怒憂思悲恐驚七情之傷脉必虛微細弱短濇濡芤而不及矣。

四時百病胃氣爲本。

胃爲水穀之海資生之本也故曰有胃氣則生無胃氣則死胃氣脉者緩而和勻不浮不沉不大不小不疾不徐意思欣欣悠悠揚揚難以名狀者也不拘四季一切百病皆以胃脉爲本。

凡診病脉平旦爲準虛靜凝神調息細審。

經曰常以平旦陰氣未動陽氣未散飲食未進經脈未盛絡脉調勻氣血未亂乃可診有過之脉又曰診脉有道虛靜爲寶言無思無慮以虛靜其心惟凝神于指下也調息者醫家

調勻自己之氣息細審者言精細審察不可忽略也

一呼一吸合為一息脈來四至平和之則五至無病聞以太息

三至為遲遲則為冷六至為數數即熱證轉遲轉冷轉數轉熱

醫者調勻氣息一呼脈再至二吸脈再至呼吸定息脈來四

至乃和平之準則也然何以五至亦曰無病乎人之氣息時

長時短凡鼓三息必有一息之長鼓五息又有一息之長名

為太息如曆家三歲一閏五歲再閏也言脈必以四至為平

五至便為太過惟正當太息之時亦曰無病此息之長非脈

之急也若非太息正合四至也至于性急之人五至為平脈

不拘太息之例蓋性急脈亦急也若一息而脈僅三至即為

遲慢而不及矣遲主冷病若一息而脈遂六至即為急數而

太過矣數主熱病若一息僅得二至甚而一至則轉遲而轉

冷矣若一息七至甚而八至九至則轉數而轉熱矣一至二

至八至九至皆死脈也

遲數既明浮沉須別浮沉遲數辨內外因外因于天內因于人

天有陰陽風雨晦明人喜怒憂思悲恐驚

浮脈法天候表之疾即外因也沉脈法地候裏之病即內因也外因者

天之六氣風風淫寒陰淫暑明淫溼雨淫燥晦淫火陽淫是

也內因者人之七情喜傷心怒傷肝憂思傷脾恐傷腎驚傷

心也

浮表沉裏遲寒數熱浮數表熱沉數裏熱浮遲表寒沉遲冷結

此以浮沉遲數四脈提諸脈之綱也脈象雖多總不外此四

脈浮主表證沉主裏證遲為寒數為熱浮而且數表有熱也

沉而且數裏有熱也浮而且遲寒在表也沉而且遲寒在裏

也。

浮脉法天輕手可得泛泛在上如水漂木有力洪大來盛去悠無力虛大遲而且柔虛極則散渙漫不收有邊無中其名曰芤浮小為濡綿浮水面濡甚則微不任尋按更有革脉芤弦合看此以浮脉提綱而取洪虛散芤濡微革七脉之兼乎浮者統彙于下也。浮脉法天輕清在上故輕手即見與肉分相應如木之漂于水面也。洪脉者如洪水之洪有波濤洶湧之象浮而有力來盛去衰即大脉也即鈞脉也。虛脉者浮而無力且大且遲也。散脉者亦浮而無力但按之如無比於虛脉則更甚矣若楊花飄散之象。芤脉者芤草中空狀如葱管浮沉二候易見故曰有邊獨中候豁然難且正如以指着葱浮取得上面之葱皮中取正在空處沉按之又着下面之葱皮也無中者非中候絕無但比之浮沉則無力也若泥為絕無是無胃氣矣舊說以前後為兩邊與芤葱之義不合。濡脉者浮而小且軟也。微者浮而極小極軟比於濡脉則更甚矣欲絕非絕似有若無八字可為微脉傳神。革脉者浮而且弦且芤浮多沉少外急內虛狀如皮革仲景曰弦則為寒芤則為虛虛寒相搏此名曰革。革脉半脉皆大而弦沉候而見也舊以牢革為一脉者非沉脉法地如投水石沈極為伏推筋着骨有力為牢大而弦長牢甚則實幅幅而強無力為弱柔小如綿細直而軟如蛛絲然此以沉脉提綱而取伏牢實弱細五脉之兼乎沉者統彙于下也。沉脉法地重濁在下故重按乃得與筋骨相應如石之墜于水底也。伏脉者沉之極也伏于下也沉脉在筋骨

之閒伏脉則推筋着骨然後可見也。牢脉者沉而有力且大且弦且長也。實脉者浮中沉三候皆有力更甚于牢脉也。弱脉者沉而極細軟也。細脉者沉細而直且軟也。遲脉屬陰一息三至緩脉和勻春柳相似遲細為潛往來極滯結則來緩止而復來代亦來緩止數不乖。

此以遲脉提綱而取緩潛結代四脉之兼乎遲者統彙于下。遲脉者往來遲漫為不及之象。緩脉者一息四至往來和勻春風微吹柳稍此確喻也。卽胃氣脉也。潛脉者遲滯不利狀如輕刀刮竹舊稱一止復來者非也。結脉者遲而時有一止也。代脉者遲而中止不能自還且止有定數如四時之有禪代不愆其期也。故名曰代。

數脉屬陽一息六至往來流和滑脉可識有力為緊切繩極似數時一止其名為促數如豆粒動脉無惑。

此以數脉提綱而取滑緊促動四脉之兼乎數者統彙于下也。數脉者往來急數為太過之象。滑脉者滑而不滯如珠走盤也。緊脉者緊急有力左右彈手切繩者喻其緊亦喻左右彈也。促脉者數而時有一止如疾行而蹶也。動脉者形如豆粒厥厥動搖兩頭俱俯中間高起故短如豆粒舊云上下無頭尾則上不至寸為陽絕下不至尺為陰絕是絕絕之脉非動脉也。仲景于陽動則汗出陰動則發熱由是則寸尺皆有動脉謂獨見于關者誤矣。

別有三脉短長與弦不及本位短脉可原過于本位長脉綿綿長而端直狀類弓弦。

此短長與弦三脉非浮沉遲數可括故別列于此。短者短

縮之象。長者相引之象。弦者勁而端直之象。按戴同父曰：關不診短若短脈見于關上，是上不通寸為陽絕，下不通尺為陰絕矣。

一脈一形，各有主病，脈有相兼，還須細訂。

前所載者，皆脈之形象，然有所主之病，有相兼之脈，更須細加考訂。此以下至女胎三月旬九，十有三節，各明某脈主某病，而相兼之脈盡在其中矣。

浮脈主表，府病所居有力為風，無力血虛。浮遲表冷，浮數風熱。浮緊風寒，浮緩風溼。

六府屬陽，其應在表，故浮主府病也。浮而有力則知風邪所干，邪氣盛則實有餘之象也。浮而無力則知陰血虧損，正氣奪則虛不足之象也。脈浮主表，脈遲主冷，浮遲兼見則為表冷也。浮脈主風，數脈主熱，浮數兼見則為風熱也。緊脈為寒。

浮緊兼見則為風寒也。緩脈生溼，浮緩兼見則為風溼也。

浮虛傷暑，浮芤失血，浮洪虛火，浮微勞極，浮濡陰虛，浮散虛劇。浮弦痰飲，浮滑痰熱。

暑傷氣氣虛則脈虛，故浮虛為傷暑也。失血之脈必芤，如吐血下血之類，芤脈自兼浮，非浮脈兼芤也。洪主火，洪而兼浮知為虛火，微為氣血俱虛，故主勞極。此亦微脈自兼浮也。血屬陰，其應在下，濡脈按之而軟，故為陰虛散者，散亡之義。虛極所致，劇即極也。弦者風木之象，浮下為風，故為痰飲，乃風痰也。滑主痰證，滑本陽脈，而又兼浮則炎上之象，故為熱痰也。

沉脈主裏，為寒為積，有力痰食無力氣鬱，沉遲虛寒，沉數熱伏。

沉緊冷痛沉緩水畜

五藏屬陰其應在裏故沉主裏病也沉者陰象也積者藏病也故爲寒積沉而有力有餘之象必有形之物凝滯于內沉而無力不足之象乃無形之氣鬱結于中沉遲皆偏于陰所以虛寒沉裏數熱故熱伏于裏也緊主諸痛亦主于寒得之沉分非冷痛乎溼家得緩沉位居裏當水畜矣

沉牢痼冷沉實熱極沉弱陰虧沉細虛溼沉弦飲痛沉滑食滯沉伏吐利陰毒積聚。

仲景曰寒則堅牢有牢固之義故云痼冷牢脈自在沉分非兼見也實脈爲陽熱之極也實則三候皆強不獨在沉分也按之無力爲弱脈故曰陰虧細爲不足亦主溼侵故曰虛濕弦本主飲亦主諸痛滑雖主痰若在脾部而沉分見之爲食

滯也寸伏則吐尺伏則利在陰證傷寒則爲陰毒積聚耳。

遲脈主藏陰冷相干有力爲痛無力虛寒。

五藏爲陰遲亦爲陰是以主藏乃陰冷相干也遲而有力則因寒而凝滯是以爲痛遲而無力中空顯然故當虛寒。

數脈主府主吐主狂有力實熱無力虛瘡。

六府爲陽數亦爲陽是以主府吐者陽氣亢逆也狂者熱邪傳裏也數而有力實熱可知數而無力虛瘡可斷。

滑司痰飲右關主食尺爲畜血寸必吐逆。

滑爲痰脈右關沉滑知有食停兩尺見之畜血可察兩寸見之吐逆難免矣。

澹脈少血亦主寒濕反胃結腸自汗可測。

尺中見澹血少精傷也關中見之脾虛不能勝溼也血液枯

竭上爲反胃下爲結腸也兩寸見濇則爲自汗蓋汗乃心之液而肺主皮毛也

弦脈主飲木侮脾經陽弦頭痛陰弦腹疼

木旺者脈必弦木旺必來侮土土虛不能制溼而痰飲之證生焉陽弦者寸也寸主上焦故當頭痛陰弦者尺也尺主下焦故當腹疼

長則氣治短則氣病細則氣衰大則病進

長乃肝之平脈故曰氣治經目如循長竿末稍爲平如循長竿爲病短雖肺之平脈若非右寸及秋令見之卽爲病矣脈以和平爲貴細者不及而氣衰大者太過而病進也

浮長風癘沉短痞塞洪爲陰傷緊主寒痛緩大風虛緩細溼痺緩濇血傷緩滑溼痰

浮風長火風火相搏則肝病而癘生沉陰短虛虛寒相合則氣滯而痞生洪卽大脈火之亢也陽亢者陰必傷緊爲寒脈浮分則表爲寒束而痛沉分則裏爲寒滯而痛緩爲虛而大爲風緩大並至故曰風虛緩者溼氣停滯細者虛氣不行而痺生焉濇見卽爲血傷挾緩則轉傷也滑見卽爲溼痰挾緩則愈溼矣

濇小陰虛弱小陽竭陽微惡寒陰微發熱陽動汗出爲痛爲驚陰動則熱崩中失血虛寒相搏其名爲革男子失精女人漏血濇自主血虛兼小而愈虛矣弱脈自然小此非兼脈但弱脈見則陽氣虛竭矣微者大虛之脈故在陽分見則氣虛而惡寒在陰分見則血虛而發熱寸動名陽汗出者心肺之證驚氣入心氣滯則痛亦心肺也尺動名陰熱者腎水不足崩中

失血皆腎經失閉蟄封藏之本也仲景論革脈云弦則爲寒
芤則爲虛虛寒相搏此名曰革男子亡血失精女人半產漏下
陽盛則促肺癰熱毒陰盛卽結疝瘕積鬱代則氣衰或泄濃血
傷寒霍亂跌打悶絕瘡疽痛甚女胎三月

數而有止爲促豈非陽盛乎肺癰熱毒皆火極所致者遲而
有止爲結豈非陰盛乎疝瘕積鬱皆陰氣凝滯也至于代脈
真氣衰敗而後見也泄濃血者見之必死惟傷寒心悸或霍
亂昏煩或跌打損傷或瘡疽痛極或懷三月胎此五者見之
弗作死脈也

脈之主病有宜不宜陰陽順逆吉凶可推

病有陰陽脈亦有陰陽順應則吉逆見卽凶此以下至其死
可測何凡二十七節詳分某病見某脈吉其病見其凶也

中風之脈却喜浮遲堅大急疾其凶可知

中風者多虛脈以浮遲爲順若反堅急決無生理

傷寒熱病脈喜浮洪沉微濇小證反必凶汗後脈靜身涼則安
汗後脈躁熱其必難陽證見陰命必危殆陰證見陽雖困無害
此節皆言傷寒之順逆也雖受寒邪傳裏必熱故曰熱病病
旣屬熱脈以浮洪爲吉若沉微濇小是證與脈反故凶汗後
邪解便當脈靜身涼若躁而熱所謂汗後不爲汗衰不可治
矣陽證而見沉濇細弱微遲之陰脈則脈與證反命必危殆
陰證而見浮大數動洪滑之陽脈雖若反證在他證忌之獨
傷寒爲邪氣將解之象病雖危困無害于命也

勞倦內傷脾脈虛弱汗出脈躁死証可察

勞倦傷脾故脾脈虛弱爲順也若汗出而脈反躁疾則逆矣

安得不死。

瘧脈自弦弦數者熱弦遲者寒代散則絕

瘧者風暑之邪客于風水之府木來乘土脾失轉輸不能運水穀之精微遂多停痰留飲弦應風木又主痰飲無痰不成瘧故曰瘧脈自弦數熱遲寒自然之理獨見代散二脈則命必絕矣。

洩瀉下痢沉小滑弱實大浮數發熱則惡。

瀉痢則虛宜見沉小滑弱之虛脈若反見實大浮數之脈則身必發熱而成惡候矣。

嘔吐反胃浮滑者昌弦數緊澹結腸者亡。

嘔吐反胃脾虛有痰也浮爲虛滑爲痰是其正象可以受補故曰昌也若弦數緊澹則血液枯竭遂致糞如羊屎必死不治矣。

霍亂之候脈代勿訝厥逆遲微是則可嗟。

霍亂之脈洪大爲佳若見代脈因一時清濁混亂故脈不接續非死脈也微細而舌卷囊縮者不可治耳。

嗽脈多浮浮濡易治沉伏而緊死期將至。

嗽乃肺疾脈浮爲宜兼見濡者病將退也若沉伏與緊則相反而病深矣不死何待。

喘息擡肩浮滑是順沉澹肢寒均爲逆證。

喘證無非風與痰耳脈以浮滑爲順若反沉澹而四脈寒者必死不治。

火熱之證洪數爲宜微弱無神根本脫離。

熱證而得洪數乃正應也若見微弱脈證相反根本脫絕藥

餌不可施矣。

骨蒸發熱脈數爲虛熱而濇小必殞其軀。

骨蒸者腎水不足壯火僭上虛數二脈其正象也若見濇小之脈所謂發熱脈靜不可救藥耳。

勞極諸虛浮軟微弱土敗雙弦火炎則數。

虛證宜見虛脈若兩手脈弦謂之雙弦弦乃肝脈右關見之是肝木乘脾故曰土敗火熱太過脈必極數甚而七至勞證之脈六至以上便不可治。

失血諸證脈必現芤緩小可喜數大堪憂。

芤有中空之象失血者宜爾也緩小亦爲虛脈順而可喜若數且大謂之邪勝故可憂也。

蓄血在中牢大却宜沉濇而微速愈者希。

畜血者有形實證牢大之脈脈證相宜倘沉濇而微是挾虛矣既不能自行其血又難施峻猛之劑安望其速愈耶。

三消之脈數大者生細微短濇應手堪驚。

渴而多飲爲上消消穀善飢爲中消渴而便數有膏爲下消三消皆燥熱太過惟見數大之脈爲吉耳細微短濇死不可救。

小便淋閉鼻色必黃實大可療濇小知亡。

鼻頭色黃必患小便難六脈實大者但用分理之劑必愈若逢濇小爲精血敗壞死亡將及矣。

癲乃重陰狂乃重陽浮洪吉象沉急凶殃。

癲狂二證皆以浮洪爲吉取其病尚淺也若沉而急病已入骨雖有扁倉莫之能療矣。

癰宜虛緩沉小急實或但弦急必死不失。

癰本虛痰脈見虛緩自應然也若沉小急實或虛而弦急者肝之真藏脈見矣安望其更生耶。

心腹之痛其類有九細遲速愈浮大延久。

九種心腹之痛皆宜遲細易于施療如浮而大是為中虛不能收捷得之効也。

疝屬肝病脈必弦急牢急者生弱急者死。

肝主筋疝則筋急故屬肝病也肝脈弦急是其常也疝係陰寒之咎牢主裏寒之脈亦其常也如且弱且急必有性命之憂黃疸濕熱洪數偏宜不妨浮大微瀯難醫。

溼蒸熱壅黃疸生焉洪數也浮大也皆所宜也一見微瀯虛衰已甚必食少瀉多無藥可療矣。

脹滿之脈浮大洪實細而沉微岐黃無術。

脹滿屬有餘之證宜見有餘之脈浮大洪實是矣沉細而微謂之證實而脈虛雖岐黃神聖莫可回生矣。

五藏為積六府為聚實強可生沉細難愈。

積也聚也皆實證也實脈強盛是所當然沉細為虛之診真氣敗絕不可為已。

中惡腹脹緊細乃生浮大維何邪氣已深。

中惡者不正之氣也緊細主吉浮大則凶也。

鬼祟之脈左右不齊乍大乍小乍數乍遲。

鬼祟犯人左右二手脈象不一忽大忽小忽數忽遲無一定之脈形也。

癰疽未潰脈宜洪大及其已潰洪大始戒。

未潰屬實洪大爲正脈也若潰後則虛矣亦見洪大母乃不可乎。

肺癰已成寸數而實肺痿之形數而無力肺癰色白脈宜短濇浮大相逢氣損血失腸癰實熱滑數可必沉細無根其死可測肺癰而寸口數實知膿已成矣肺葉焦痿火乘金也是以數而無力肺癰幾作則肺氣虛損白者西方本色所謂一藏虛則一藏之本色見也短濇者秋金之素體若逢浮大是謂火來乘金尅我者爲賊邪血氣敗壞之證也腸癰實也沉細虛也證實脈虛死期將至矣。

婦人有子陰搏陽別少陰動甚其胎已結滑疾不散胎必三月但疾不散五月可別左疾爲男右疾爲女女腹如箕男腹如斧此一節女科胎前之脈也陰搏陽別者寸爲陽尺爲陰言尺陰之脈搏指而動與寸陽之脈迥然分別此有子之診也或手少陰心脈獨動而甚心藏主血故胎結而動甚也動者往來流利之動非厥厥如豆之動也疾卽數也滑而且數按之不散三月之胎也滑脈不見而但疾不散五月之胎也左爲陽故左疾爲男胎右爲陰故右疾爲女胎女胎腹形狀如箕之圓也男胎腹形狀如斧之上小而下大也。

欲產之脈散而離經新產之脈小緩爲應實大弦牢其凶可明此一節產中之脈也散而離經離經者離乎經常之脈也胎動于中脈亂于外勢之必至也產後氣血兩虛見小緩之虛脈爲吉若見實大弦牢凶可知矣。

言經八脈不可不察直上直下尺寸俱牢中央堅實衝脈昭昭胸中有寒逆氣裏急疝氣攻心支滿溺失。

奇經者無表裏配偶之經也。八脈者陽維也陰維也陽蹻也陰蹻也衝也督也任也帶也直上直下絃長相似尺寸俱窄亦兼弦長是以有逆氣裏急之證痛氣攻心正逆急也支滿者脹也溺失者衝脈之邪干腎也此以下凡五節皆奇經脈也直上直下尺寸俱浮中央浮起督脈可求腰背疆痛風癩為憂直上直下則弦長矣尺寸俱浮中央亦浮則六部皆浮又兼弦長故其見證皆屬風家大抵衝脈主裏督脈主表也

寸口九九緊細實長男疝女瘕任脈可詳

寸口者統寸關尺三部也九九動貌緊細實長寒邪盛而實也男疝女瘕即所謂苦少腹遶臍下引陰中切痛也

寸左右彈陽蹻可決尺左右彈陰蹻可別關左右彈帶脈之訣左右彈紫脈之象也陽蹻主陽絡故應于寸陰蹻主陰絡故

應于尺帶脈如束帶之狀在人腰間故應于關

尺外斜上至寸陰維尺內斜上至寸陽維

從右手手少陽三焦斜至寸上手厥陰心胞絡之位是陰維脈也從左手足少陰腎經斜至寸上手太陽小腸之位是陽維脈也斜上者不由正位而上斜向大指名為尺外斜向小指名為尺內邪在陽維陽蹻則發癩癩動而屬陽邪在陰維陰蹻則發癩癩靜而屬陰故也

脈有反關動在臂後別由列缺不干證候

反關脈者脈不行于寸口由列缺絡入臂後手陽明大腸之經也以其不順行于關上故曰反關有一手反關者有兩手反關者此得于有生之物非病脈也冷病人覆手診之方可見耳

經脈病脈業已昭詳將絕之形更當度量

經常之脈主病之脈皆明于前矣而死絕之脈亦不可不察也分列于後

心絕之脈如操帶鈞轉豆躁疾一日可憂

經曰脈來前曲後居如操帶鈞曰心死前曲者謂輕取則堅強而不柔後居者謂重取則牢實而不動如持革帶之鈞全失冲和之氣但鈞無胃故曰心死轉豆者即經所謂如循薏苡子累累然狀其短實堅強真藏脈也又曰心絕一日死

肝絕之脈循刀責耳新張弓弦死在八日

經曰真肝脈至中外急如循刀刃又曰脈來急溢勁如新張弓弦曰肝死又曰肝絕八日死

脾絕雀啄又同屋漏一似水流遷如杯覆

舊訣曰雀啄連來四五啄屋漏少刻一點落若水流若杯覆皆脾絕也經曰脾絕四日死

肺絕維何如風吹毛羽毛中膚三日而號

經曰如風吹毛曰肺死又曰真肺脈至如以毛羽中人膚皆狀其但毛而無胃氣也又曰肺絕三日死

腎絕伊何發如奪索辟辟彈石四日而作

經曰脈來如奪索辟辟如彈石曰腎死又曰腎絕四日死舊訣云彈石硬來尋即散搭指散亂如解索正謂此也

命脈將絕魚翔蝦遊至如湧泉莫可挽留

舊訣云魚翔似有又似無蝦遊靜中忽一躍經云渾渾革至如湧泉綿綿其去如弦絕皆死脈也

脈法心參前者四言脈訣皆言脈象然而脈有精理更當深求茲曰心參蓋余之得乎心而應乎手者亦有得

乎心而不能喻諸口者若能于此研
 窮期于了明通方不愧為司命耳
 脉訣高陽生托王叔和之名也自偽
 之者代有其人素習之者不知改余
 無足岳之能滴露乏添江之力然天
 言或不及信偽訣而信偽訣何如其
 為圖因以數言正其疵誤但細心閱
 則息頸蛇足自當立辨

內經分配臟府診



尺內兩旁則季脇也尺
 外以候腎尺裏以候腹
 中附上左外以候肝內
 以候肓右外以候胃內
 以候脾上附上右外以
 候肺內以候胸中左外
 以候心內以候臆中

此內經之三部候法也府不及胆者寄于肝也不及大小腸膀胱者統于腹中也至偽訣以大小腸配于寸上以三焦列于左尺以命門列于右尺及平厥陰臆中竟置而不言不可不為之辨使後學有確然可遵之法也 夫寸主上焦以候胸中關主中焦以候臆中尺主下焦以候腹中此人身之定位古今之通論也大小腸皆在下焦腹中偽訣越中焦而候之寸上有是理乎滑伯仁見及此以左尺主小腸膀胱前陰之病右尺主大腸後陰之病可稱千古隻眼以上辨大小腸配于寸上之非難經及叔和啟立皆以三焦有名無形已為誤矣陳無擇創言三焦有形如脂膜更屬不經靈樞曰密理厚皮者三焦厚粗理薄皮者三焦薄又曰勇士者三焦理橫怯士者其焦理縱又曰上焦出于胃上口並咽以上貫膈而布胸中中焦亦並胃中出上焦之後沁糟粕蒸

津液化精微而為血下焦者別迴腸注于膀胱而滲入焉水穀者居于胃中成糟粕下大腸而成下焦又曰上焦如霧中焦如瀝下焦如瀆既曰無形何以有厚薄何以有縱有橫何以如霧如瀝如瀆何以有氣血之別耶且又曰三焦出氣以溫肌肉克皮膚固已明指肌肉之內藏府之外為三焦也脉訣不知其統主一身妄列于右尺何不思之甚哉此明身中藏府空處為三焦而難經有名無形脉訣列于右尺陳無澤妄謂有形如脂膜皆以經文正之手厥陰一經從無定論金匱真言篇曰肝心脾肺腎五藏為陰胆胃大腸小腸三焦膀胱六府為陽此止十一經耳則手厥陰之一經果何在平靈蘭秘典篇曰心者君主之官神明出焉肺者相傳之官治節出焉肝者將軍之官謀慮出焉胆者中正之官決斷出焉膻中者臣使之官喜樂出焉脾胃者倉廩之官五味出焉大腸者傳導之官變化出焉

小腸者受盛之官化物出焉腎者作強之官伎巧出焉三焦者決瀆之官水道出焉膀胱者州都之官津液出焉氣化則能出矣觀其以膻中足十二經之數然則配手厥陰經者實膻中也及靈樞叙經脉又有胞絡而無膻中然而曰動則喜笑不休正與喜樂出焉之句相合夫喜笑者心火所司則知膻中與心應即胞絡之別名也靈樞邪客篇曰心者五藏六府之大主其藏堅固邪弗能容容之則心傷心傷則神去神去則死矣故諸邪之在心者皆在心之胞絡由是察之胞絡即為膻中斷無可疑膻中以配心藏自有確據已上明膻中即為胞絡也心肝脾肺俱各一候惟腎一藏而分兩尺之候者為腎有兩枚形如豇豆分列于腰脊之左右也刊誤以兩尺候腎深合經旨難經脉訣乃以左尺候腎水右尺候命門相火誤矣攷明堂銅人等經命門一穴在腎

脉第十四椎下陷中兩腎之間腎雖水藏而相火寓焉蓋一陽居二陰之間所以成乎坎也獨不思脉之應于指下者為有經絡循經朝于寸口詳攷內經並無命門之經絡也既無經絡何以應診而可列之右尺乎但當以左腎為水右腎為火不可以左為腎右為命門也此明不可以右腎為命門

人迎氣口之說

關前一分人命之主左為人迎右為氣口人迎以辨外因氣口以辨內因又曰人迎緊盛傷于風氣口緊盛傷于食蓋寸部三分關部三分尺部三分三部合計共得九分每部三分者前一分中一分後一分也此云關前一分仍在關上之前一分耳人多誤認關前二字竟以左寸為人迎右寸為氣口誤矣須知左關前一分正當肝部肝為風木之藏故外傷于風者內應風藏而為緊盛也右關前一分正當脾部脾為倉廩之官故內傷于食者內人不藏而為緊盛也觀其但曰傷于風勿泥外因而概以六氣所傷者亦取人迎也但曰傷于食勿泥內因而概以七情所傷者亦取氣口也古人人迎氣口有兩法在左右兩手分之左為人迎右為氣口在右手一手分之肺在寸為人迎脾在關為氣口蓋肺主皮毛司腠理凡風邪來客先犯皮毛皆肺經腠理不密所致也

脉有不可言傳之說

脉之理微自古記之昔在黃帝生而神靈猶曰若窺深淵而迎浮雲許叔微曰脉之理幽而難明吾意所解口莫能宣也凡可以筆墨載可以口舌言者皆跡象也至于神理非心領神會烏能盡其玄微如占人形容胃氣之脉而曰不浮不沉此跡象也

可以中候求也不疾不徐此跡象也可以至數求也獨所謂意思欣欣悠悠揚揚難以名狀非古人秘而不言欲名狀之而不可得姑引而不發躍如于言詞之表以待能者之自從耳東垣至此亦窮于詞說而但言脈貴有神惟其神也故不可以跡象求言語告也又如形容滑脈而曰替替然如珠之圓轉形容澹脈而曰如雨沾沙形容緊脈而曰如切繩轉索形容散脈而曰如楊花散漫形容任脈而曰寸口九九此皆跡象之外別有神理就其所言之狀正惟窮于言語如借形似以不可之耳蓋悟理雖入微之事然跡象未明從何處悟入思境未苦從何處悟出必于四言之訣二十七字之法誦之極其熟思之極其苦夫然後靈明自動神鬼來通啓玄子曰欲登泰岱非徑奚從欲詣扶桑無舟莫適其是之謂乎

因形氣以定診之說

逐脈審察者一成之亦也隨人變通者圓機之士也肥盛之人氣居于表六脈常帶浮洪瘦小之人氣斂于中六脈常帶沉數性急之人五至方為平脈性緩之人四至便作熱醫身長之人下指宜疎身短之人下指宜密北方之人每見實強南方之人恒多軟弱少壯之脈多大老年之脈多虛酒後之脈常數飯後之脈常洪遠行之脈必疾久飢之脈必空室女尼姑多濡弱嬰兒之脈常七至經曰形氣相得者生三五不調者死其可不察于此乎

診貴提綱之說

脈者氣血之先陰陽之兆貴得其綱領而提挈之也左手為陽右手為陰關前為陽關後為陰浮取為陽沉取為陰數躁為陽

遲慢爲陰有力爲陽無力爲陰長大爲陽短小爲陰明乎此而
脈之大端已在是矣故曰約而言之只浮沉遲數已見其梗概
博而攷之雖二十四字未盡其精詳經曰知其要者一言而終
不知其要流散無窮此之謂也

脈有相似宜辨

洪與虛皆浮也浮而有力爲洪浮而無力爲虛沉與伏皆沉
也沉脈行于筋閒重按卽見伏脈行于骨閒重按不見必推筋
至骨乃可見也數與緊皆急也數脈以六至得名而緊則不
必六至怡弦急而左右強狀如切緊繩也遲與緩皆慢也遲
則三至極其遲慢緩則四至徐而不迫實與牢皆兼弦大實
長之四脈也實則浮中沉三取皆然牢則但于沉候取也洪
與實皆有力也洪則重按少衰實則按之亦強也革與牢皆
大而弦也革則浮取而得牢則沉取而見也濡與弱皆細小
也濡在浮分重按卽不見也弱主沉分輕取不可見也細與
微皆無力也細則指下分明微則似有若無模糊難見也促
結澹代皆有止者也數時一止爲促緩時一止爲結往來遲滯
似止非止爲澹動而中止不能自還止有定數爲代

脈有相反宜參

浮沉者脈之升降也遲數者脈之急慢也滑澹者脈之通滯也
虛實者脈之剛柔也長短者脈之盈縮也洪微者脈之盛衰也
緊緩者脈之張弛也牢革者脈之內外也動伏者脈之出處也
促結者脈之陰陽也濡弱者脈之窮于進退者也芤弦者脈之
見于盛衰者也經曰前大後小前小後大來疾去徐來徐去疾
去不盛來反盛去盛來不盛乍大乍小乍長乍短乍數乍疎是

又二脉之偶見者也。

脉位法天地五行之說

北方爲坎水之位也南方爲離火之位也東方爲震木之位也西方爲兌金之位也中央爲坤土之位也人身一小天地故脉位應之試南面而立以觀兩手之部位心屬火居寸亦在南也腎屬水居尺亦在北也肝屬木居左亦在東也肺屬金居右亦在西也脾屬土居關亦在中也以五行相生之理言之天一生水故先從左尺腎水生左關肝木肝木生左寸心火心火爲君主其位至高不可下乃分權于相火相火寓于右腎腎本水也而火寓焉如龍伏海底有火相隨右尺相火生右關脾土脾土生右寸肺金金復生水循環無窮此相生之理也更以五行相剋之理言之相火在右尺將來剋金賴對待之左尺實腎水也

火得水制則不乘金矣脾土在右關將來剋水賴對待之左關實肝木也土得木制則不侮水矣肺金在右寸將來剋木賴對待之左尺實心火也金得火制則不賊木矣右手三部皆得左手三部制矣而左手三部竟無制者獨何歟右寸之肺金有子腎水可復母讎右關之脾土有子肺金可復母讎右尺之相火有子脾土可復母讎是制于人者仍可制人相制而適以相成也此相剋之理也。

長短二脉不診于關之說

夫脉以過于本位名之爲長如寸之過于本位直可上溢魚際尺之過于本位直可下通尺澤至于關中稍過于上卽爲寸部稍過于下卽爲尺部何從見其過于本位而名之爲長乎或曰長爲肝家本脉見于內經者然則亦不從關上診歟曰凡尺寸

醫宗必讀 卷二
之見長者皆肝脉之應也必欲于左關求之是癡人前說夢矣
不及本位故名曰短寸可短也尺可短也若欲于關上尋不
及本位之短脉是上不通寸爲陽絕下不通尺爲陰絕乃死脉
也豈可以死脉爲短脉乎尺關寸一氣貫通决無間斷之理必
欲于關上求短脉其可得乎故愚謂長短二脉不診于關中但
見于尺寸也

緩脉非病脉之說

緩乃胃氣之脉六部中不可一刻無者也所謂緩而和勻不疾
不徐不大不小不浮不沉意思欣欣悠悠揚揚難以名狀者此
胃氣脉也脉貴有神者貴此胃氣耳安可以胃氣脉爲病脉乎
必緩中有兼見之脉方可斷病如緩而大緩而細之類是也

革脉非變革之義

革脉者浮取之而挺然重按之而豁然正如鼓皮外雖絀急中
則空虛故丹溪云如按鼓皮此的解也皮卽爲革故名爲革滑
伯仁以革爲變革之義誤矣若曰變革是怪脉也而革果怪脉
乎則變革之義何居乎

脉以胃氣爲本

至哉坤元萬物資生惟人應之胃氣是也故脉以胃氣爲本夫
肝心肺腎四藏之氣各有偏勝俱賴胃氣調劑之使各得和平
故曰土位居中兼乎五行春胃微弦曰平弦多胃少曰肝病但
弦無胃曰死胃而有毛曰秋病毛甚曰今病夏胃微鈎曰平
鈎多胃少曰心病但鈎無胃曰死胃而有石曰冬病石甚曰今
病長夏胃微奕弱曰平弱多胃少曰脾病但代無胃曰死奕
弱有石曰冬病石甚曰今病秋胃微毛曰平毛多胃少曰肺

病但毛無胃曰死毛而有弦曰春病弦甚曰今病冬胃微石
曰平石多胃少曰腎病但石無胃曰死石而有鈎曰夏病鈎甚
曰今病四時長夏皆以胃氣爲本診家于此精熟則生剋之故
了然或生或死或病或不病無遁情矣

真藏脉見乃決死期

肝病則脉弦弦而勁急如循刀亦真肝脉見也庚日篤辛日死
死于申酉時心病則脉洪洪而鼓躁如操帶鈎者真心脉見也
壬日篤癸日死死于亥子時脾病則脉奕脉來如屋之漏如水
之流介然不鼓者真脾脉見也甲日篤乙日死死于寅卯時肺
病則脉濇濇而輕短如風吹毛者真肺脉見也丙日篤丁日死
死于午未時腎病則脉石石而搏激如雀之啄者真腎脉見也
戊日篤巳日死死于辰戌丑未時其有過期者倉公所謂能食也

診法與叔和不同

王宗正曰診脉之法當從心肺俱浮肝腎俱沉脾在中州王叔
和獨守寸關尺部位以測五藏六府之脉者非也大抵從叔和
而廢此固非但守此說不從叔和亦非當合而參之可也

重陰重陽

寸脉浮大陽也又兼疾脉此陽中之陽也名曰重陽尺內沉細
陰也又兼遲脉此陰中之陰也名曰重陰上部重陽下部重陰
陽亢陰隔癲狂乃成

脫陰脫陽

六脉有表無裏如濡脉之類此名脫陰六脉有裏無表謂之陷
下如弱脉之類此名脫陽六脉暴絕此陰陽俱脫也經曰脫陰
者目盲脫陽者見鬼陰陽俱脫危

陰陽相乘相伏

浮取之候兩關之前皆陽也若見緊濇短小之類是陽不足而陰乘之也沉取之候兩關之後皆陰也若見洪大數滑是陰不足而陽乘之也陰脉之中陽脉間一見焉此陰中伏陽也陽脉之中陰脉間一見焉此陽中伏陰也陰乘陽者必惡寒陽乘陰必內熱陰中伏陽者期于夏陽中伏陰者期于冬以五行之理推之而月節可期也

陰絕陽絕

夫人唇爲飛門齒爲戶門會厭爲吸門胃爲賁門太倉下口爲幽門大腸小腸會爲闢門下極爲魄門此爲七衝門此七門者一氣貫通無有壅遏壅遏則氣閉而絕矣寸口之動脈應之故寸關尺一脈貫通無有間絕間絕則死寸脉爲上上不至關爲陽絕尺脉爲下下不至關爲陰絕陽絕死于春夏陰絕死于冬

脉無根有兩說

一以尺中爲根人之有尺猶樹之有根水爲天一之元先天命根也王叔和曰寸關雖無尺猶不絕如此之流何憂殞滅謂其有根也若腎脉獨敗是無根矣一以沉候爲根經曰諸浮脉無根者皆死是謂有表無裏是謂孤陽不生造化所以亘萬古而不息者一陰一陽互爲其根也陰旣絕矣孤傷豈能獨存乎二說似乎不同實則一致兩尺爲腎部沉候之六脉皆腎也然則兩尺之無根與沉取之無根總之腎水絕也

尺寸分經與絡

寸部者經脉之應也尺部者絡脉之應也寸部熱滿尺部寒濇此絡氣不足經氣有餘也秋冬死春夏生寸部寒濇尺部熱滿

此經氣不足絡氣有餘也春夏死秋冬生。

一歲之中脉象不可再見

春弦夏洪秋濇冬石各隨時令而見此爲平也如春宜弦而得洪脉者至夏必死得濇脉者至秋必死得石脉者至冬必死爲真藏之氣先洩也其象先見于非時當其時不能再見矣。

脉有亢制

經曰亢則害承乃制此言太過之害也亢者過于上而不能下也承者受也亢極則反受制也如火本尅金尅之太過則爲亢而金之子爲水可以制火乘其火虛來復母仇而火反受其制矣如吳王夫差起傾國之兵以與晉爭自謂無敵越王勾踐乘其空虛已入國中矣在脉則當何如曰陽盛者脉必洪大至陽盛之極而脉反伏匿陽極似陰也此乾之上九亢龍有悔也陰盛者脉必細微至陰盛之極而脉反躁疾陰極似陽也此坤之上六龍戰于野也凡過極者反兼勝已之化也

老少脉異

老者脉宜衰弱若過旺者病也壯者脉宜充實若衰弱者病也雖然老者脉旺而非躁此稟之厚壽之徵也如其躁疾有表無裏此名孤陽死期近矣壯者脉細而和緩三部同等此稟之靜養之定也若細而勁直前後不等死期至矣。

從證不從脉

脉浮爲表治宜汗之此其常也而亦有宜下者焉仲景云若脉浮大心下硬有熱屬藏者攻之不令發汗是也脉沉爲裏治宜下之此其常也而亦有宜汗者焉少陰病始得之反發熱而脉沉者麻黃附子細辛湯微汗之是也脉促爲陽常用葛根芩連

清之矣若脉促厥冷爲虛脫非炙非溫不可此又非促爲陽盛之脉也脉遲爲寒常用乾薑附子溫之矣若陽明脉遲不惡寒身體濈濈汗出則用大承氣此又非遲爲陰寒之脉矣四者皆從證不從脉也世有切脉而不問證其失可勝言哉

從脉不從症

表證汗之此其常也仲景曰病發熱頭痛脉反沉身體疼痛當救其裏用四逆湯此從脉之沉也裏證下之此其常也日脯發熱者屬陽明脉浮虛者宜發汗用桂枝湯此從脉之浮也結胸證具常以大小陷胸下之矣脉浮大者不可下下之則死是宜從脉而治其表也身疼痛者常以桂枝麻黃解之矣然尺中遲者不可汗以營血不足故也是宜從脉而之以營矣此皆從脉不從證也世有問證而忽脉者得非仲景之罪人乎

形肉已脫九候雖調猶死

此岐伯欲人以脉合形也蓋形肉者脾之所主脾土爲萬物之母觀其形肉脫則知脾壞于內而根本喪矣九候雖調猶不免于死形可以弗視乎哉

七診雖見九候皆從者不死

此岐伯欲人融通脉理不可一途而取也七診者獨大獨小獨遲獨疾獨寒獨熱獨陷下也此皆惡脉今論其不死者如少陽之至乍大乍小陽明之至浮大而短太陽之至洪大而長太陰之至緊大而長少陰之至緊細而微厥陰之至沉短而數是皆旺脉也又如南政之歲三陰司天則寸不應三陰在泉則尺不應北政之歲三陰司天則尺不應三陰在泉則寸不應是皆運氣使然也故謂之從從者順四時五行而爲之遷變安得死哉

衝陽太谿太衝

衝陽者胃脉也在足跗即脚面也上五寸骨間動脉上去陷谷三寸蓋土者萬物之母衝陽脉不衰胃氣猶在病雖危尚可生也然于旺中又忌弦急弦急者肝脉也若見此脉為木來剋土謂之賊邪不治太谿者腎脉也在足內踝後跟骨即足跗後兩傍骨上動脉陷中蓋水者天一之元太谿不衰腎猶未絕病雖危尚可生也太衝者肝脉也在足大指本節後二寸陷中蓋肝者東方木也生物之始此脉不衰則生生之機尚可望也女人專以此為主

辨論太素脉

脉法倡自岐黃不過惻病情决生死而已安得有所謂太素也自揚上善主太素脉法徵休徵咎比于神靈而有驗有不驗者何也皆風鑑者流托名太素以神其說耳學者勿為邪說所惑也然亦有可採之句如曰脉形圓淨至數分明謂之清脉形散濇至數模糊謂之濁質清脉清富貴而多喜質濁脉濁貧賤而多憂質清脉濁外富貴而內貧賤失意處多得意處少也質濁脉清外貧賤而內富貴得意處多失意處少也富貴而壽脉清而長貧賤而天脉濁而促清而促者富貴而天濁而長者貧賤而壽此皆可採之句然亦不能外乎風鑑也
內經曰持脉有道虛靜為保春日浮如魚之放在波夏日在膚泛泛乎萬物有餘秋日下膚蟄蟲將去冬日在骨蟄蟲周密君子居室故曰知內者按而紀之知外者終而始之此六者持脉之大法

色診古人察色望氣命曰色診望而知之謂之神居四診之先仲景診明堂闕庭盡不見察為世醫咎則色之于醫

尚矣茲者採經文集各論類成一帙以便稽攷

移情變氣論曰上古使僦貸季理色脉而通神明合之金木水火土四時八風六合不離其常變化相移以觀其妙以知其要則色脉是矣色以應日脉以應月

脉要精微論曰夫精明五色者氣之華也赤欲如白裹朱不欲如赭白欲如鵝羽不欲如鹽青欲如蒼璧之澤不欲如藍黃欲如羅裹雄黃不欲如黄土黑欲如重漆色不欲如地蒼以上言見皆貴光澤而惡晦滯也五色精微象見其壽不久也夫精明者所以視萬物別黑白審短長以長為短以白為黑如是則精衰矣

五藏生成論曰青如草茲者死黃如枳實者死黑如始音者死赤如衄音不血者死白如枯骨者死此五色之見死也生于心如以縞裹朱生于肺如以縞裹紅生于肝如以縞裹紺生于脾如

以縞裹括樓實生于腎如以縞裹紫此五藏所生之外榮也色味當五藏白當肺辛赤當心苦青當肝酸黃當脾甘黑當腎鹹故白當皮赤當脉青當筋黃當肉黑當骨夫脉之小大滑濇

浮沉可以指別五藏之象可以類推如火炎上水潤下本曲直金堅欽土安靜之類五藏相音可以意識如肝音角心音徵脾音宮肺音商腎音羽五色微診可以目察能合色脉可以萬全赤脉之至也喘而堅診曰有積氣在中時害

于食名曰心痺得之外疾思慮而心虛故邪從之白脉之至也喘而浮上虛下實驚有積氣在胸中喘而虛名曰肺痺寒熱得之醉而使內也青脉之至也長而左右彈有積氣在心下支胠名曰肝痺得之寒溼與疝同法腰痛足清頭痛黃脉之至也大而虛積氣在腹中有厥氣名曰厥疝女子同法得之疾使四支汗出當風黑脉之至也上堅而大有積氣在小腹與陰名曰腎

痺得之沐浴清水而卧凡相五色之奇脉面黄目青面黄目赤
面黄目白面黄目黑者皆不死也面青目赤面赤目白面青目
黑面黑目白面赤目青皆死也

診要經終論曰太陽之脉其終也載眼反折痠癢其色黑絕汗
乃出出則死矣少陽終者耳聾百節皆縱目環絕系絕系一日
半死其死也色先青白乃死矣陽明終者口目動作善驚妄言
色黃其上下經盛不仁則終矣少陰終者面黑齒長而垢腹脹
閉上下不通而終矣太陰終者腹脹閉不得息善噫善嘔嘔則
逆逆則面赤不逆則上下不通不通則面黑皮毛焦而終矣厥
陰終者中熱噎乾善溺心煩甚則舌卷囊上縮而終矣

邪氣藏府病形篇曰夫色脉與尺脉之相應也如桴鼓影響之
相應也不得相失也此亦本末根葉之出候也故根死則葉枯
矣色脉形肉不得相失也故知一則爲工知二則爲神知三則
神且明矣青色者其脉弦也赤者其脉鉤也黃者其脉代也
白者其脉毛黑者其脉石見其色而不得其脉反得其相勝之
脉則死矣得其相生之脉則病已矣

五閱五使篇曰脉出于氣口色見于明堂五色更出以應五時
肺病者喘息鼻張肝病者皆青脾病者唇黃心病者舌卷短
顙赤腎病者顙與顏黑

五色篇雷公問于黃帝曰五色獨決于明堂乎黃帝曰明堂者
鼻也闕者眉間也庭者顏也顏爲額角蕃者頰側也蔽者耳門
也其間欲方大去之十步皆見于外如是者壽必中百歲雷公
曰官五色奈何官五色言五色之所主也黃帝曰青黑爲痛黃赤爲熱白爲
寒是爲五官雷公曰以色言病之間甚奈何問者輕也甚者重也黃帝曰

其色粗以明沉天者為甚其色上行者病益甚其色下行如雲
 徹散者病方已五色各有藏部有外部有內部也色從外部走
 內部者其病從外走內其色從內走外者其病從內走外病生
 于內者先治其陰後治其陽反者益甚其病生于陽者先治其
 外後治其內反者益甚雷公曰人不病卒死何以知之黃帝曰
 大氣入于藏府者不病而卒死矣曰病小愈而卒死者何以知
 之曰赤色出兩顴大如母指者病雖小愈必卒死黑色出于庭
 大如母指必不病而卒死 沉濁為內浮澤為外皆言色也黃赤為
 風青黑為痛白為寒黃而膏甚為膿赤甚者為血痛甚為攣寒
 甚為皮不仁五色各見其部察其浮沉以知淺深察其澤天以
 觀成敗察其散搏以知遠近視色上下以知病處積神于心以
 知往今故相氣不微不知是非屬意弗去乃知新故色明不粗

沉天為甚不明不澤其病不甚雖不明澤亦不甚其色散駒駒然

未有聚雅馬曰駒喻其無定散而不聚也其病散而氣痛聚未成也言其為病尚散即有

痛處因于氣耳非積聚成形也

衛氣失常篇伯高曰色起兩眉薄澤者病在皮唇色青黃赤白

黑者病在肌肉營氣濡然者病在血氣目色青黃赤白黑者病

在筋耳焦枯受塵垢病在骨

通天篇少師曰太陰之人貪而不仁下齊湛湛好內而惡出心

抑而不發不務于時動而從之 少陰之人小貪而賊心見人

有亡常若有得好傷好害見人有榮乃反慍怒心嫉而無恩

太陽之人居處于于好言大事無能而虛說志發于四野舉措

不顧是非為是如常自用事雖敗而無悔 少陽之人諛諦好

自貴有小小官則高自宜好為外交而不內附 陰陽和平之



人居處安靜無為懼懼無為欣欣婉然從物或與不爭與時變化尊則謙謙譚而不治是謂至治以上別五太陰之人多陰而無陽其陰血濁其衛氣濇陰陽不和緩筋而厚皮不之疾寫不能移之。少陰之人多陰少陽小胃而大腸六府不調陽明脉小太陽脉大必審調之其血易脫其氣易敗也。太陽之人多陽而少陰必謹調之毋脫其陰而寫其陽陽重脫者陽狂陰陽皆脫者暴死不知人也。少陽之人多陽少陰經小而絡大血在中而氣外實陰而虛陽獨寫其絡脉則強氣脫而疾中氣不足病不起也。陰陽和平之人其陰陽之氣和血脉調謹診其陰陽視其邪正安容儀審有餘不足盛則寫之虛則補之不盛不虛以經取之已上治五太陰之人其狀黹黹然黑色念然下態之人意臨臨然長火燭然未饒。少陰之人其狀清然竊然固以陰賊立而躁嶮行而似伏。太陽之人。狀軒軒儲儲反身折臑。少陽之人其狀立則好仰行好搖。臂兩肘則常抬背者。陰陽和平之人其狀委委然隨隨然顛顛然愉愉然睒睒然豆豆然眾人皆曰君子已上別五態之人。方盛衰論曰形弱氣虛死形氣有餘脉氣不足死脉氣有餘形氣不足生。

玉璣真藏論曰形氣相得謂之可治色澤以浮謂之易已。夫五藏者身之強也頭者精明之府頭傾視深精神將奪矣背者胸中之府背曲肩隨府將壞矣腰者腎之府轉搖不能腎將僂矣膝者筋之府屈申不能行則僂附筋將僂矣骨者髓之府不能久立行則振掉骨將僂矣得強者生失強者死。青色見于太陰太陽及魚尾正面口角如大青藍葉怪惡之狀

者肝氣絕主死若如翠羽栢皮者只是肝邪有驚病風病目病之屬。

紅色見于口唇及三陰三陽上下如馬肝色死血之狀者心氣絕主死若如橘紅馬尾色者只是心病有怔忡驚悸夜臥不寧白色見于鼻準及正面如枯骨及擦殘汗粉者爲肺絕丙丁日死若如膩粉梅花白綿者只是肺邪咳嗽之病有孝服之憂。

黃色見于鼻乾燥若土偶之形爲脾氣絕主死若如桂花雜以黑暈只是脾病飲食不快四肢倦怠有妻妾之累。

黑色見于耳或輪郭內外命門懸壁若污水烟煤之狀爲腎氣絕主死若如蜘蛛網眼烏羽之澤者只是腎虛火旺之病。

凡望病人目睛不了了鼻中呼不出吸不入氣短促而冷者陰病也。目睛了了鼻中呼吸出入能往能來口鼻息長而皆熱者陽病也。

病人及無病人黑色起入目及口鼻三日死。

久病人耳目及顴骨赤者五日死。

病人目無精光若土色不受飲食者四日死。

病人兩目皆有黃色起者將愈。

病人面目俱黃者不死。

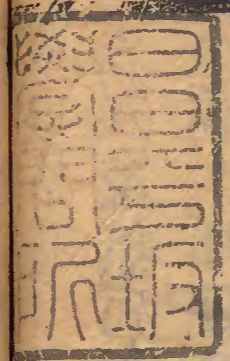
病人面上及口唇青黑者俱不可救。

病人及無病人面如馬肝色望之如青近之如黑者死。

左頰主肝右頰主肺額上主心鼻主脾頤主腎色與脈相尅者凶如脈見西方之濇而色見南方之赤是色尅脈也如脈見西方之濇而色見東方之青是脈尅色也餘藏準此色與脈相生者吉如脈見西方之濇而色見中央之黃是色生脈也如色見

西方之白而脉見中央之緩是脉主色也餘藏準此然更有別焉色尅脉者其死速脉尅色者其死遲色生脉者其愈速脉生色者其愈遲經曰能合色脉可以萬全此之謂也

終



文化乙丑

