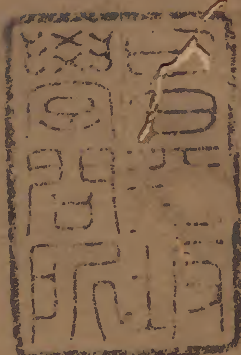


支那  
撰述

宗鏡錄

卷八十六  
之九十



漢書門類			
三	三	二	三
二	九	二	七
〇	三	五	〇
冊	架	函	號

內閣文庫			
三	三	二	三
〇	三	二	七
〇	〇	〇	〇
架	冊	號	類

內閣文庫			
番號	漢	3327	
冊數	20 ( 18 )		
函號	310	55	

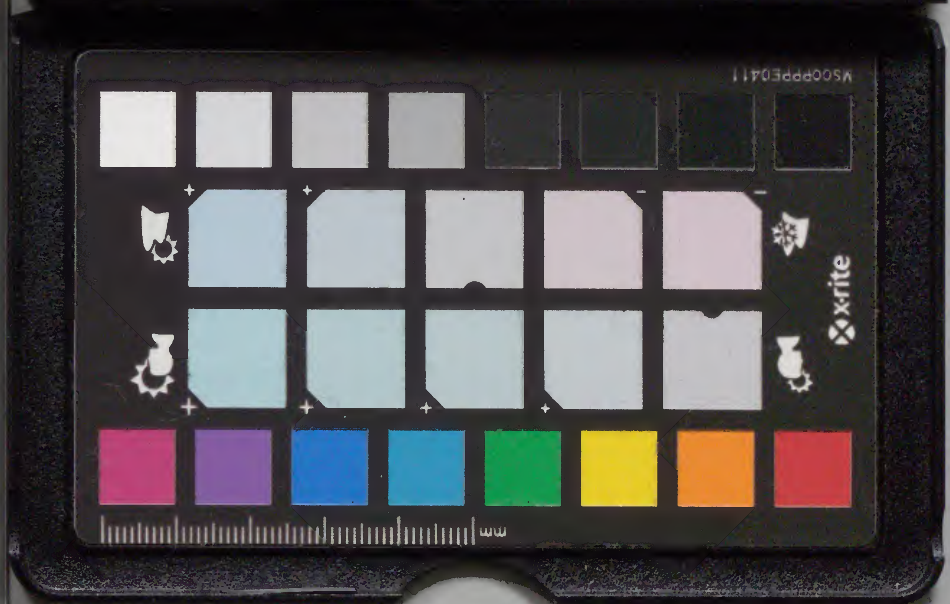


Kodak Gray Scale

A 1 2 3 4 5 6 M 8 9 10 11 12 13 14 15 B 17 18 19



© Kodak, 2007 TM: Kodak





宗鏡錄卷第八十六

宋慧日永明寺主智覺禪師延壽集

文庫

夫確定一心心外無法聖教所印理事圓通只如法

華方便品明十界十如相性因緣果報本末初後不

濫行相非虛今唯說一心如何合教答一心者即諸

法實相也亦諸法實性也然諸法即實相實相即諸

法從心所現性相全同依本垂迹理事非異如群波

動而水體常露以水奪波波無不盡雖眾法似起而

心性恒現以心收法法無不空大品經云不見一法

出法性外又云一切法趣色是趣不過如台教釋法



華經十法界十如因果之法一切唯心造者則心具一切法一切法者只是十如十如者即如是相如是性如是體如是力如是作如是因如是緣如是果如是報如是本末究竟等如是相者夫相以據外覽而可別釋論云易知故名爲相如水火相異則易可知如人面色具諸休否覽外相即知其內昔孫劉相顯曹公相隱相者舉聲大哭四海三分百姓荼毒若言有相闇者不知若言無相占者洞解當隨善相者信人面外具一切相也心亦如是具一切相衆生相隱彌勒相顯如來善知故遠近皆記不善觀者不信心

具一切相當隨如實觀者信心具一切相也如是性者性以據內不改名性又姓名性分種類之義分分而不同各各不可改如火以熱爲性水以濕爲性等不改約理種類約事又性是實性實性即是理性極實無過即一心佛性之異名耳又無行經云稱不動性即不改義今明內性不可改如竹中火性雖不可見不得言無燧人乾草徧燒一切心亦如是具一切五陰性雖不可見不得言無以智眼觀具一切性如是體者體是主質義此十法界陰入俱用色心爲體質也如是力者堪任義如王力士千萬技能病故謂



無病差有用心亦如是具有如來十力煩惱病故不能運動如實觀之具一切力如是作者運爲建立義若離心者更無所作故知心具一切作也如是因者招果爲因亦名爲業十法界業起自於心但使有心諸業具足若無於心卽無諸業以一切善惡凡聖等業唯心造故如是緣者緣名緣由助業皆是緣義無明愛等能潤於業卽心爲緣離心緣不起故如是果者克獲爲果若自心造善克獲樂果若自心造惡克獲苦果如是報者酬因爲報一念心正妙報相酬一念心邪劣果潛現風和響順形直影端故則邪正在

心得喪由我相爲本報爲末本末悉入緣生緣生故空則空等也相但有字報亦但有字悉假施設則假等也又相卽無相無相而相非相非無相報亦然一皆入如實之際則中等也若三塗以表苦爲相定惡聚爲性摧折色心爲體登刀入鑊爲力起十不善爲作有漏惡業爲因愛取等爲緣惡習果爲果三惡趣爲報本末皆癡爲等乃至菩薩佛類者緣因爲相了因爲性正因爲體四弘爲力六度萬行爲作智慧莊嚴爲因福德莊嚴爲緣三菩提爲果大涅槃爲報本末皆智爲先導爲等故知十界十如善惡因緣凡



聖果報皆是一心終無別法斯乃發究竟菩提心者  
之慈父度虛妄生死野者之導師轉凡入聖之津梁  
會俗歸真之蹊徑矣譬如天樂隨衆生念出種種聲  
亦如摩尼隨意所求雨種種寶此心無盡孕法何窮  
色法尚然真靈豈劣問凡聖既同一心云何聖人成  
一切種智凡夫觸事不知乎答只爲凡夫背覺合塵  
爲塵所隔迷真徇妄被妄所遮所以教中謂之爲生  
盲不開智眼訶之作聾俗豈達真聞自心與他心二  
俱不了焉能博通萬類成一切種智乎如守護國界  
王陀羅尼經云佛言善男子若諸佛子欲得成就阿

耨多羅三藐三菩提者若欲善能知自心者乃至應  
先發起大慈悲心普爲衆生歸依三寶受菩薩戒等  
是以自心難知莫能善察不入宗鏡焉能照明若了  
自心卽是頓發菩提心者是以心之綿密世莫能知  
古人有心隱篇云二儀之大可以章程測也三光之  
動可以圭表度也雷霆之聲可以鐘鼓傳也風雨之  
變可以音律知也故有象可覩不能匿其量有光可  
見不能隱其跡有聲可聞不能藏其響有色可察不  
能滅其性以夫天地陰陽之難明猶可以術數揆而  
耳目知至於人心則異於是矣心居於內情伏於衷



非可以算數測也凡人之心險於山川難知於天天  
有春秋冬夏日暮之期人者厚貌深情不可而知故  
有心剛而色柔容毅而質弱意強而行慢性惰而事  
緩假飾於外以蔽其情喜不必愛怒不必憎笑未必  
樂泣未必哀其藏情隱行未易測也他心尚不可測  
外境則焉能知故起信論云衆生以依染心能見能  
現妄取境界迷平等性故以一切法常靜無有起相  
無明不覺妄與法違故不能得隨順世間一切境界  
種種知故是知心外無法法外無心但了一心諸塵  
自會起心背法卽乖法體既與法違則不通達若能

順法界性合真如心則般若無知無所不知矣問若  
了一心何用廣知諸法答一心是總諸法是別別雖  
從總事起千差若不子細通明遮照雙運則理孤事  
寡不入圓通維摩經云善能分別諸法相於第一義  
而不動台教云於諸法門文義教海須了非字非非  
字雙照字非字不可說非不可說不可見非不可見  
何所簡擇何所不簡擇何所攝何所不攝何所棄何  
所不棄是則俱是非則悉非能於墨色通達一切非  
於一切非通達一切是通達一切非非非是一切法  
邪一切法正若於墨色不如是解則不知字與非字



如蟲食木莫辯所歸似鳥言空何知旨趣問一色一香無非中道以何爲中道答且約古師四句分別如中論玄樞云問汝以不生不滅爲中道有此中道不若有此中道則不名中道若無此中道無亦不名中二俱不可得何名中道答有四義一有此中道何者本將中道破偏何得無中道以有空義故一切法得成若無空義者一切則不成空卽中道也二無此中道何者爲破偏病是故說中偏病旣亡中藥須遣若有中道中還是病三亦有中道亦無中道何者至理虛存故名亦有無形無相故名亦無如涅槃經云內

外合故名爲中道四非有中道非無中道何者旣云中道何得是有旣云中道何得是無此是一往爲言耳若更再論則非四句所謂言語道斷心行處滅問若爾云何取定答若也有執則無所不礙若也無執則無所不通如智論云若人見般若是則名被縛若不見般若是亦名被縛若人見般若是則名解脫若不見般若是則名解脫中道卽實相是有也中道卽性空是無也亦名爲假名亦有亦無也亦名爲中道非有非無也故知無執則四句皆是涅槃經云有緣服毒生無緣服毒死有服甘露傷命而早夭或有服



甘露壽命得長存此之謂矣問爲中卽是道爲離中別有道爲道卽是中爲離道別有中答如彼中品人此則是中而非道如彼三乘人道此卽是道而非中如彼菩薩道此卽亦中亦是道如彼外道道此卽非中又非道今言中道者卽菩薩道離中無別道離道無別中卽以道爲中卽以中爲道此之中義卽是一心道卽是心心卽是道以真心徧一切處故所以云一色一香無非中道前辯所見不同故論得失若入宗鏡則泯同平等三乘五性若內若外無非一心中道矣又中道者以一真心不住有無二邊故稱中道

若言其有相不可尋若言其無性不可易所以菩薩以行契理觀一切法雙遮雙照雙亡雙流台教明雙亡正入常冥中道無心亡照任運寂知雙亡卽亡空亡假故名爲寂正入只是入中故名爲照而亡而照故曰雙流遮流約智用亡照約智體無心釋智體智體成就不須作意念忘照而常任運而寂而知寂卽是亡知卽是照又能所雙寂故曰雙亡門理歷然稱爲正入正入則理無不契雙亡則相無不寂斯卽不住空有遮照分明不滯二邊方成正入肇論云有心者衆庶是也無心者太虛是也衆庶處於妄想太



虛絕於靈照不可以處妄想絕靈照而語聖心乎故  
須遮照無滯體用自在方成理行之門華嚴經云菩  
薩住是不思議於中思議不可盡住是不可思議地  
思與非思俱寂滅若唯遮思議境者則凡聖絕分故  
非但遮常心亦應融常心是則於中思議不可盡遮  
融無二則思與非思體俱寂滅方曰真不思議也是  
則遮照無滯理事不虧卽遮而照故雙非卽是雙行  
卽照而遮故雙行卽是雙遣不壞本而常末萬行紛  
然不壞末而常本一心恒寂所以色塵體寂香界性  
空執作有無之邊邪達成唯心之中理法法皆圓願

海塵塵盡具行門應念而六度咸成目擊而真心普  
徧如無盡意菩薩經云普賢如來國土彼諸菩薩當  
見佛時尋能分別諸深妙義具足成就六波羅蜜何  
以故若不取色相卽是具足檀波羅蜜若除色相卽  
是具足尸波羅蜜若觀色盡卽是具足羸提波羅蜜  
若見色寂滅卽是具足毗梨波羅蜜若不行色相卽  
是具足禪波羅蜜若不戲論色相卽是具足般若波  
羅蜜是諸菩薩卽觀佛時尋具如是六波羅蜜得無  
生忍問此唯識門未了之人以何方便而爲開導答  
初覺之人先以比知後當信驗攝論云一切時處皆



唯有識其有未得真智覺者於唯識中云何比知由  
聖教及正理如教云如是三界皆唯有心理顯者如  
於定心中隨所觀見諸青瘀等所知影像一切無別  
青瘀等事但見自心又云外種內爲緣外法種子皆  
是衆生感受用業熏種子依阿賴耶力所變現是故  
外種離內無別有種如有頌言天地風虛空陂池方  
大海皆真內所作外義俱非有又頌云聖教及正理  
各別有功能爲生於信慧無一不成故是以識生此  
識說名相分知此相唯內心變外義不成故如有頌  
言於一端嚴姪女身出家耽欲及餓狗齧屍昌艷美

飲食三種分別各不同以前塵無決定相唯心自分  
妍醜若外法是實云何各隨自見不同是以比知唯  
心自現非他境界古德云菩薩從初正信創發心時  
卽觀本識自性緣起因果之體得成正信故攝論云  
得彼本識說菩薩初起應先觀諸法如實因緣此之  
謂也如實者無非一心餘皆虛妄若有猛提直入之  
者頓悟圓信之人卽初發心時便成正覺不動塵勞  
之位徧坐一切道場靡移所習之門遊戲十方國土  
是以法華經偈云得如是乘令諸子等日夜劫數常  
得遊戲與諸菩薩及聲聞衆乘此寶乘直至道場以



是因緣十方諦求更無餘乘除佛方便若能依實修行果滿不離一念如還原觀云卷舒無礙隱顯同時一際絕其始終出入亡於表裏初心正覺攝多生於剎那十信道圓一念該於佛地卽無生顯而幻有立兩相泯而雙事存攝法界而攝一塵舉一身而十身現問旣以聖教正理比知已生勝解欲入聖位緣何境界親證修行答但了人法二空卽入此觀人法何以成空以唯有意言分別故攝論云從願樂位乃至究竟位若欲入唯識觀修加行緣何境界緣意言分別爲境離此無別外境何以故此意言分別似文字

言說及義顯現唯有意言分別無別有名言菩薩能通達名無所有則離外塵邪執又此義依名言唯意言分別前以遣名此下依名遣義義者卽六識所緣境離名無別此境名言旣唯意分別故義亦無別體菩薩通達義無所有亦離外塵邪執又此名義自性差別唯假說爲量前已遣名義名義旣無自性及差別云何可立若離假說無別名義自性及名義差別由證見此二法不可得故名爲通達智整禪師六行法云大乘頓悟菩薩能觀唯識無外空者謂觀相空唯是空解心作空解無外相空是故大根知唯識者



則滅空解離諸緣觀故智論云菩薩行般若波羅蜜時普觀諸法皆空空亦復空滅諸觀得無礙般若波羅蜜以此文證無外相空大根觀智則證空空謂法空空有皆是妄見悉是當時意分別作如人心起則唯見人微塵心起則唯見微塵空心起時則唯見空是故空有皆是心作故諸凡聖見境不同皆是當時意言有異是以世諦各唯有識覺無外邊則名真諦以其二諦不相離故即以無外名為真諦是故若能觀見唯識即知無外則亦達真此達真時則無外解便遣世俗妄取之心故攝論云知塵無所有通達真

知唯有識通達俗若不通達俗無以能得見真以離俗無真故若不通達真無以遣俗以俗無別體故所以通達真俗由能解唯識理故以此文證觀唯識者即達二諦能遣妄心雖復就實唯識無境稱情則有凡聖大小謂若見塵意謂是人如此意言則是凡夫若觀此身意謂是塵如此意言則是二乘若觀細塵意謂體空如此意言是小菩薩若觀空有知皆意言即是大乘大菩薩人故諸眾生雖皆唯識意言不同凡聖各異故大根人知唯識者恒觀自心意言為境此初觀時雖未成聖分知意言則是菩薩故攝論云



初修觀者則是凡夫菩薩此等能觀深法空者即亦  
 曾逕小乘觀來非是不解眾生無我一往即能頓見  
 法空故攝論云若得法無我必先得人無我故知學  
 大要先從小雖復從小漸頓仍別謂觀生空執為極  
 者後觀相空進學名漸若有久習知小非極即解空  
 空名為頓悟雖知心外無境然入觀時亦從塵起以  
 其色塵唯佛不見以佛常證唯識無境妄想盡故不  
 見外塵故彼論云如來常不出觀故寂靜若大菩薩  
 入真觀時則知唯識亦不見塵故彼論云菩薩若入  
 無分別觀一切塵不顯現以此文證故知大聖入真

觀時皆不見色自餘凡聖莫問大小未入空觀則皆  
 見塵大根出觀雖妄見塵若入觀時則知唯識以其  
 自知妄作塵解無塵可破便證唯心若能觀中了知  
 唯心後雖出觀妄見自他尋復思時知自妄見不同  
 凡小定執有外乃至觀空猶見能所故彼論云菩薩  
 以無分別後智觀此因果相然無顛倒不執有外塵  
 內根唯識是實有法故知大根一證唯心後雖出觀  
 不執有外若觀自心妄見境時則知眾生各唯有識  
 故大菩薩乃至佛來常知眾生唯心妄見謂知眾生  
 或作名解名則是凡意言分別情謂似外名字顯現



理是心作是自心相或作名下所說法解法義則是  
意言分別情謂有外法義顯現理實法義亦是心相  
故彼論云十二部經是名爲教十二部經所詮是名  
爲理心相似此理教顯現以此文證所緣境界悉是  
心作名爲心相但此心相亦名心影亦名相識及境  
界識稱諸凡小謂與心異理無別體實唯一識故彼  
論云唯識不出二法一者相識二者見識似塵顯現  
名相謂所緣境似識顯現名見謂能緣識定心亦爾  
顯現似塵謂異定心一分似識一分似塵此二實唯  
是識以此文證境界相識卽心無別唯情妄見以其

唯是妄念作故卽此是相識亦名相結故彼論云結  
有二種一者相結二者麤重結相結難解麤重結難  
滅心分別諸塵名相結由此分別起欲瞋等惑名麤  
重結若得無分別智卽解相結不起麤重結卽  
墮滅以此文證境是相結凡小迷執故名難解是故  
諸法名之與義皆是心作凡小不知理實無始所緣  
名義常是凡夫意言分別故彼論云凡夫從本來意  
言分別有二種一似名二似義名義攝一切法皆盡  
此名義但是意言分別所作離此無別餘法以此文  
證故知凡夫妄見境界或名或義皆是當時意言分



撰述  
別如食浪蕩妄見針火據彼妄情意謂是實不知妄  
見謂有外火據實唯是意作火解火則唯是意言分  
別謂有火名名是意言謂有火事事是意言衆生妄  
見自身他身地水火風等皆亦似彼雖復就實義唯  
識無外據凡妄情謂有能所故彼論云唯識義不失  
亦不無能取所取義雖復據情謂有內外理唯一心  
無別塵體故彼論云識所變異雖有內外事相不同  
實唯一識無有塵等別體故知自他內外事相唯是  
一心轉變妄解故諸大聖知生妄見自恒不見凡所  
見境如人不食浪蕩之者唯見他人妄見鍼火自仍

不見空中火事佛知唯識其事似此故不同凡妄見  
境界以生妄見本無外塵是以如來恒不見色唯凡  
與聖有見不見但真異妄莫不唯識凡唯識直是妄  
心故唯識論偈云唯識無境界無塵虛妄見若佛唯  
識但有真心故攝論云唯有真如及真智獨存說名  
法身又唯識論云諸佛如來行處唯有真識更無餘  
識以此文證佛無識故故不同凡妄見外境以實唯  
識本無外故業不同者一質異見如人見水鬼見爲  
火魚謂住處天以爲地又如舍利妄見穢土螺髻菩  
薩卽此見淨若使實有水火染淨同處相妨不得和



合以各妄見齊無外故多心共處得作別解若諸衆生同業之者妄見則同更無別解此同業者遞互爲因妄想見聞唯心緣合故唯識論云一切衆生虛妄分別思惟憶念彼說我聞依彼前人說者意識於此聽人聞者意識起如是心彼說我聞而實無有彼前境界是偈言遞共增上因彼此心緣合以此文證業相由者遞互爲因各妄見聞以其六道皆心緣合三界則是唯心轉作故十地經云三界虛妄但一心作論自釋言一心作者唯心轉故故知三界同見別見皆是自心轉變解異同見聞者雖心緣合心無形相

恒非內外若謂心外有他心者則是妄解實無外識故唯識論云而實無有外識可取乃至二乘知他心者謂有外識亦仍是妄故彼論云虛妄分別此心知彼心彼心知此心以此文證實無外識直是凡小妄作外解故彼論云他心智者不如實知何以故以自內心虛妄分別以爲他心不能了知問曰若言凡小作他心解云何得與他心相應釋言由先方便想作他解似他解故得與相應凡小不知自作他解便謂我今知他人心雖作他解得與相應謂有能所猶非實知故彼論云世間他心智者於彼二法不如實知



以彼能取可取境界虛妄分別故以此等文證無外  
識故作外解皆非實知若觀心識本無形相非彼非  
此無來無去不依外解息分別時則是實知一切生  
心故智論云若一切眾生心心數法性實有不虛誑  
者佛不能知一切眾生心心數法以一切眾生心心  
數法性實虛誑無來無去故佛能知一切眾生心心  
數法譬如比丘貪求者不得供養無所貪求則無所  
乏短心外如是若分別取相則不得實法不得實法  
故不能通達知一切眾生心心數法若不取相無所  
分別則得實法故能通達知一切眾生心心數法無

所罣礙以此文證心無去來佛知無外稱實能知不  
同凡小他心智者向外緣心猶雜妄識故唯識論偈  
云他心知於境不如實覺知以非離識境唯佛如實  
知以此文證佛知唯識自作他解無外可取以知自  
心作諸心解永斷向外分別之心入楞伽經云如實  
知一切諸法唯是自心是故不生分別之心以此文  
證佛知他心卽是自心離外分別但緣自心意言爲  
境爲諸眾生心識無邊各各異解差別難量佛離外  
念一心徧知如水不動萬像現中此佛一心知諸心  
時一作多解多卽是一如彼一水照諸萬像雖卽一



水而與水外萬像相應佛心亦爾徧照他心雖是一  
心作諸心解而與一切他心相應由久修學唯識觀  
成故離外念方能徧知故華嚴經頌云摩醯首羅智  
自在大海龍王降雨時悉能分別數其滴於一念中  
皆明了無量億劫勤修學得是無上菩提智云何當  
於一念中不知一切衆生心故知諸佛念念徧知此  
卽是佛意言分別雖知世諦各唯識時別知諸心是  
佛分別據恒自覺唯自意言離外念邊無復分別故  
諸大智觀唯識者緣自意言知世諦時卽亦達真離  
外分別是故大乘從凡至佛皆觀自心意言爲境則

知心外無別他心凡聖等心雖非內外仍有因緣爲  
他變者如維摩經云卽時天女以神通力變舍利弗  
令如天女天自化身如舍利弗此變舍利弗令心異  
見非有別身改形換質衆生心中修勝行者則有無  
中妄見佛業由有勝業感佛神力令心變異似見化  
身故攝論云於他修行地中由佛本願自在力故彼  
識似衆生變異顯現故名變化身此文證如來化  
身如釋迦等皆是凡小自心變作以妄見佛成道化  
生後還妄見如來滅度此妄見者由佛變故彼論云  
菩提涅槃爲二但變異他心令他爲二體實不有以



此文證佛變他心令妄見佛心外無佛據諸凡小不知妄見謂有外佛來度衆生故經偈云佛不得佛道亦不度衆生衆生強分別作佛度衆生故攝論云由觀行人識爲增上緣故餘人識變異如觀行人願力顯現故知定無外塵唯有本識以此文證見聖化者皆由佛力爲增上緣故彼論云淺行菩薩欲作衆生利益事於現在先發願竟卽入真觀出觀後隨所欲樂方得成就若深行菩薩欲作利益衆生事現在不須發願及入觀出觀但由本願力隨所欲作一切皆成若聲聞等得九定自在因此定自在得六通自在

於一物中隨願樂力各能變異爲無異種若諸塵實有自性此事則不得成以此文證本無外境聖力令他無中見化以皆妄見無外境故若多聖人同處變物各隨意成亦不相礙故彼論云於一物中若多觀行人別願同能變異一境此變異得成何故得成隨彼意成故實無外境唯有識故是故各隨彼意得成以此文證於一處中多聖變化隨意各別令諸衆生見境各異和而不同叅而不亂此義甚深大根方知故至佛來皆觀唯識故彼論云從願樂位乃至究竟位通名唯識觀以此文證大乘入道同觀唯識漸明



至佛言觀唯識願樂位者謂從師友聞說唯識即能  
 解者心生願樂由有願樂學思量時即是大乘願樂  
 位人故彼論云諸菩薩但由聽聞一切法唯有識依  
 此教隨聞起信樂心於一切法唯識理中意言分別  
 生由此願樂意言分別故說菩薩已入唯識觀作如  
 此知名入唯識願樂位以此文證學觀唯識即是大  
 根菩薩入道上來總明大小入道淺深雖別皆唯修  
 慧以其慧觀是正道體若不修觀餘行皆非此明慧  
 觀是入道體如上所說若了一切境界唯是意言分  
 別則意無所思口無所說攀緣既息名相即空妙明

真心從此披露故得塵勞路絕生死河枯念念冥真  
 心心合道所以金剛三昧經云佛言善不善法從心  
 化生一切境界意言分別制之一處眾緣斷滅何以  
 故一本不起三用無施住於如理六道門杜

宗鏡錄卷第八十六

丹陽居士賀學禮施銀三兩六錢三分五厘刻  
 宗鏡錄第八十六卷共字七千二百六十七箇  
 嘉禾沙門道梅對吳門徐普書吉水李國華刻  
 萬曆癸卯冬十月徑山寂照庵識



宗鏡錄卷八十七

宋慧日永明寺主智覺禪師延壽集

夫入道之門觸途咸是簡要分別無出四門今約天台四教藏通別圓各有四門入道前三教四門廣在彼說今引圓教四門堪當入道一有門二空門三亦有亦空門四非有非空門止觀云圓教四門妙理頓說異前藏通二教圓融無礙異於別教歷別若有門卽假寄於有以爲言端而此有門亦卽三門一門無量門無量門一門非一非四而言一四此卽圓門相也若有爲門卽生死之有是實相之有一切法趣有



有卽法界出法界外更無法可論生死卽涅槃涅槃卽生死無二無別舉有爲門端耳實具一切法圓通無礙是名有門三門亦如是此門微妙不可思議豈同藏通拙度而但空別教不融而隔別又圓四門皆妙無麤若有門爲法界攝一切法況復三門空門卽是法界攝一切法況復三門餘二亦如是法相平等無復優劣若爾無四門之異但因順根機赴緣四說如四指指一月月一指四又如藏通別圓四教如空中四點雖四點似別不出一空雖四指不同唯指一月一有門者觀見思假卽是法界具足佛法又諸法

卽是法性因緣乃至第一義亦是因緣大經云因滅無明卽得熾然三菩提燈是名有門二空門者觀幻化見思及一切法不在因不屬緣我及涅槃是二皆空唯有空病空病亦空此卽三諦皆空也三亦空亦有門幻化見思雖無真實分別假名則不可盡如一微塵中有大千經卷於第一義而不動善能分別諸法相亦如大地一能生種種芽無名相中假名相說乃至佛亦但有名字是爲亦空亦有門四非空非有門觀幻化見思卽是法性法性不可思議非世故非有非出世故非空一色一香無非中道一中一切中



毗盧遮那徧一切處豈有見思而非實法。是名非空。非有門云何。一門卽是三門。一門尚是一切法。何止三耶。所以者何。觀因緣所生法。是初門。一切皆初門。初門卽空。一空一切空。卽是第二門。此初門卽假。一假一切假。卽是第三門。此初門卽中。一中一切中。卽是第四門。初門卽是三門。三門卽是一門。但舉一門爲名。雖有四名。理無隔別。卽是圓教。四門正是今之所用也。若爾何用。前來種種分別。但凡情闇鈍。不說不知。先誘開之後。入正道。法華經云。雖說種種道。其實爲一乘。若得此意。終日分別無所分別。涅槃名爲

復有一行。是如來行。法華名正直捨方便。但說無上道。大品名爲一切種智。知一切法淨名稱爲瞻蔔林。不麁餘香華。嚴稱爲法界。卽是此四門意也。故知若了一心修行因果。圓備猶如地。萬物出生。故猶如海。衆寶所聚。故猶如車。能運載。故猶如城。善防護。故是以大涅槃經云。佛言。我爲須達說言。長者心爲城主。長者若不護心。則不護身口。又華嚴入法界品中。寶眼王。城神眷屬圍遶於虛空中。而現其身種種妙物。以爲嚴飾。手持無量衆色寶華。以散善財。作如是言。善男子。應守護心城。謂不貪一切生死境界。應莊嚴



心城謂專意趣求如來十力應淨治心城謂畢竟斷除慳嫉諂誑應清涼心城謂思惟一切諸法實性應增長心城謂成辦一切助道之法應嚴飾心城謂造立諸禪解脫宮殿應照曜心城謂普入一切諸佛道場聽受般若上蜜法應增益心城謂普攝一切佛方便道應堅固心城謂恒勤修習普賢行願應防護心城謂常專禦扞惡友魔軍應廓徹心城謂開引一切佛智光明應善補心城謂聽受一切佛所說法應扶助心城謂深信一切佛功德海應廣大心城謂大慈普及一切世間應善覆心城謂集眾善法以覆其

上應寬廣心城謂大悲哀愍一切眾生應開豁心城謂悉捨所有隨應給施應密護心城謂防諸惡欲不令得入應嚴肅心城謂逐諸惡法不令其住應決定心城謂集一切智助道之法恒無退轉應安立心城謂正念三世一切如來所有境界應瑩徹心城謂明達一切佛正法輪修多羅中所有法門種種緣起應部分心城謂普曉示一切眾生皆令得見薩婆若道應住持心城謂發一切三世如來諸大願海應富實心城謂集一切周徧法界大福德聚應令心城明了謂普知眾生根欲等法應令心城自在謂普攝一切



十方法界應令心城清淨謂正念一切諸佛如來應  
知心城自性謂知一切法皆無有性應知心城如幻  
謂以一切智了諸法性佛子菩薩摩訶薩若能如是  
淨修心城則能積集一切善法釋曰夫城者能防外  
寇護國安人堅密牢強卽無衆患況心城須護密守  
關津無令外緣六塵魔賊所侵內結煩惱奸臣所亂  
防非禁惡常加瑩淨之功立德運慈廣備莊嚴之事  
遂得四門無滯一道常通力敵大千威臨法界可以  
撫提弱喪攝化無遺伏外降魔永固眞基矣華嚴疏  
云城有三義一防外敵二養人衆三開門引攝今言

法城通教理行果行契理教則無不俱嚴故各有三  
義謂了心城之性空則衆惑不入見恒沙性德則萬  
行爰增道無不通則自他引攝便能契果絕百非以  
成解脫養衆德以全法身開般若而無不通矣方顯  
教城無非養所詮旨句句通神有斯多義淨名疏云  
佛法如城能爲行人防非擬敵故名爲城若護佛法  
卽是護城又陰界入法卽空卽空之理名涅槃衆生  
是王而種性具足恒沙佛法如城中人物故立一切  
衆生卽大涅槃卽菩提相但此妙理外爲天魔外道  
之所欲壞內爲通別見思之所侵菩薩爲護衆生本



有涅槃之城不令妄起諸愛見也問聖人大寶曰位若無位次卽是天魔外道既有信入須假鍊磨於初心方便門中證解唯識約教所分有幾位次答有五位門準識論云謂具大乘二種性者略於五位漸次悟入一本性住種性謂無始來依附本識法爾所得無漏法因二習所成種性謂聞法界等流法已聞所成等熏習所成要具大乘此二種性方能漸次悟入唯識乃至云何漸次悟入唯識謂諸菩薩於識性相資糧位中能深信解在加行位能漸伏除所取能取引發真見在通達位如實通達修習位中如所見理

數數修習伏斷餘障至究竟位出障圓明能盡未來化有情類復令悟入唯識性相何謂悟入唯識五位一資糧位頌曰乃至未起識求住唯識性於二取隨眠猶未能伏滅論曰從發深固大菩提心乃至未起順決擇分求住唯識真勝義性劑此皆是資糧位攝爲趣無上正等菩提修習種種勝資糧故爲有情故勤求解脫由此亦名順解脫分此位菩薩依因善友作意資糧四勝力故於唯識義雖深信解而未能了能所取空多住外門修菩薩行故於二取所引隨眠猶未有能伏滅功力念彼不起二取現行此二取言



顯二取取執取能取所取性故二取習氣名彼隨眠  
 隨逐有情眠伏藏識或隨增過故名隨眠即是所知  
 煩惱障種煩惱障者謂執徧計所執實我薩迦邪見  
 而為上首百二十八根本煩惱及彼等流諸隨煩惱  
 此皆擾惱有情身心能障涅槃名煩惱障所知障者  
 謂執徧計所執實法薩迦邪見而為上首見疑無明  
 愛恚慢等覆所知境無顛倒性能障菩提名所知障  
 乃至菩薩住此資糧位中二麤現行雖有伏者而於  
 細者及二隨眠止觀力微未能伏滅此位未證唯識  
 真如依勝解力修諸勝行應知亦是解行地攝乃至

所修勝行謂福及智等釋云本性住種性者未聞正  
 法但無漏種無始自成不曾熏習令其增長名本種  
 性性者體也性者類也謂本性成住此菩薩種子性  
 類差別不由今有名本性住種性菩薩地說無始法  
 爾六處殊勝名本性住種性習所成種性者此聞正  
 法已去令無漏舊種增長數習種性菩薩地說聞十  
 二分教法界等流平等而流又法界性善順惡違具  
 諸功德此亦如是故名等流依因善友作意資糧四  
 勝力故者此上四力攝論云能悟入中大乘多聞熏  
 習相續此乃因力已得奉事無量諸佛出現於世即



撰述  
善友力已得一向決定勝解非諸惡友所能動搖名  
作意力已善積習諸善根等名資糧力隨眠義者隨  
逐有情常在生死眠伏藏識不現餘處故名隨眠或  
隨增過故名隨眠隨逐有情多增過失故名隨眠何  
故眠者乃是增義如人睡眠眠即滋多故過失增是  
隨眠義即二障種也二加行位頌曰現前立少物謂  
是唯識性以有所得故非實住唯識論曰菩薩先於  
初無數劫善備福德智慧資糧順解脫分既圓滿已  
爲人見道住唯識性復修加行伏除二取謂煖頂忍  
世第一法此四總名順決擇分順趣真實決擇分故

乃至菩薩此四加行中猶於現前安立少物謂是唯  
識真勝義性以彼空有二相未除帶相觀心有所得  
故非實安住真唯識理彼相滅已方實安住依如是  
義故有頌言菩薩於定位觀影唯是心義想既滅除  
審觀唯自想如是住自心知所取非有以能取亦無  
後觸無所得乃至此加行位未遣相縛於麤重縛亦  
未能斷唯能伏除分別二取違見道故於俱生者及  
二隨眠有漏觀心有所得故有分別故未全伏除全  
未能滅乃至此位亦是解行地攝未證唯識真勝義  
故釋云四總名順決擇分者則名真實決擇分決擇



撰述  
是智卽擇法也決簡疑品彼猶預故擇簡見品彼不  
擇故分者是支因義卽擇法覺支現前立少物者心  
上變如名爲少物此非無相故名帶相若證真時此  
相便滅相者卽是空所執相三通達位頌曰若時於  
所緣智都無所得爾時住唯識離二取相故論曰若  
時菩薩於所餘境無分別智都無所得不取種種戲  
論相故爾時乃名實住唯識真勝義性卽證真如智  
與真如平等平等俱離能取所取相故能所取相俱  
是分別有所得心戲論現故乃至此智雖有見分而  
無分別說非能取非取全無雖無相分而可說此帶

如相起不離如故如自證分緣見分時不變而緣此  
亦應爾變而緣者便非親證如後得智應有分別故  
應許此有見無相加行無間此智生時體會真如名  
通達位初照理故亦名見道乃至前真見道證唯識  
性後相見道證唯識相二中初勝故頌偏說前真見  
道根本智攝後相見道後得智攝諸後得智有二分  
耶乃至此智現身土等爲諸有情說正法故若不變  
現似色聲等寧有現身說法等事轉色蘊依不現色  
者轉四蘊依應無受等又若此智不變似境離自體  
法應非所緣緣色等時應緣聲等又緣無法等應無



所緣緣彼體非實無勝用故由斯後智二分俱有釋  
曰又若此智不變似境離自體法應非所緣者既無  
相分自他之心他身土等離自己體之法不帶影像  
應非所緣緣直親照彼不變為相故不同真如真如  
即是智自體故問若爾真如應非所緣緣無似境相  
故答不然帶如之相起故離自體法既無影像不可  
言帶彼相起如何說有所緣緣彼皆離自體故既不  
帶相起名所緣緣色等時應緣聲等緣色等智不帶  
聲等相故又緣無法等應無所緣緣者不變為無相  
為見所緣故以無相分且照於無無非有體所緣緣

義如何得成由此故知佛亦不能親緣於無此文理  
證也四修習位頌曰無得不思議是出世間智捨二  
麤重故便證得轉依論曰菩薩從前見道起已為斷  
餘障證得轉依復數修習無分別智此智遠離所取  
能取故說無得及不思議或離戲論說為無得妙用  
難測名不思議是出世間無分別智斷世間故名出  
世間二取隨眠是世間本唯此能斷獨得出名或出  
世名依二義立謂體無漏及證真如此智具斯二種  
義故獨名出世餘智不然即十地中無分別智數修  
此故捨二麤重二障種子立麤重名性無堪任違細



輕故令彼永滅故說爲捨此能捨彼二麤重故便能  
證得廣大轉依依謂所依卽依他起與染淨法爲所  
依故染謂虛妄徧計所執淨謂真實圓成實性轉謂  
二分轉捨轉得由數修習無分別智斷本識中二障  
麤重故能轉捨依他起上徧計所執及能轉得依他  
起中圓成實性由轉煩惱得大涅槃轉所知障證無  
上覺成立唯識意爲有情證得如斯二轉依果或依  
卽是唯識眞如生死涅槃之所依故愚夫顛倒迷此  
眞如故無始來受生死苦聖者離倒悟此眞如便得  
涅槃畢竟安樂由數修習無分別智斷本識中二障

麤重故能轉滅依如生死不能轉證依如涅槃此卽  
眞如離雜染性如雖性淨而相雜染故離雜染時假  
說新淨卽此新淨說爲轉依修習位中斷障證得雖  
於此位亦得菩提而非此中頌意所顯頌意但顯轉  
唯識性二乘滿位名解脫身在大牟尼名法身故云  
何證得二種轉依謂十地中修十勝行斷十重障證  
十眞如二種轉依由斯證得五究竟位頌曰此卽無  
漏界不思議善常安樂解脫身大牟尼名法論曰前  
修習位所得轉依前卽是究竟位相此謂此前二轉  
依果卽是究竟無漏界攝諸漏永盡非漏隨增性淨



圓明故名無漏界者藏義此中含容無邊希有大功德故或是因義能生五乘世出世間利樂事故莊嚴經論說四加行位偈曰爾時此菩薩次第得定心唯見意言故不見一切義釋曰此菩薩初得定心離於意言不見自相總相一切諸義唯見意言此見即是菩薩煖位此位名明如佛灰河經中所說明此明名見法忍偈曰為長法明故堅固精進故法明增長已通達唯心住釋曰此中菩薩為增長法明故起堅固精進住是法明通達唯心此通達即是菩薩頂位偈曰諸義悉是光由見唯心故得斷所執亂是則住於

忍釋曰此中菩薩若見諸義悉是心光非心光外別有異見爾時得所執亂滅此見即是菩薩忍位偈曰所執亂雖斷尚餘能執故斷此復速證無間三摩提釋曰此中菩薩為斷能執亂故復速證無間三摩提問有何義故此三摩提名無間答由能執亂滅時爾時入無間故受此名此入無間即是菩薩世間第一法位乃至五位第一資糧位初學唯識為發心之始第一發心分依止大菩提而發心故菩薩善生有四義一種子勝以菩提心為種子故二生母勝以般若波羅蜜為生母故三胎藏勝以福智二聚住持為胎



藏故四乳母勝以大悲長養為乳母故第二通達位  
頌曰已知義類性善住唯心光現見法界故解脫於  
二相論曰此位由解一切諸義唯是意言為性則了  
一切諸義悉是心光菩薩爾時各善住唯識從彼後  
現見法界了達所有二相即解脫能執所執第三見  
道位頌曰心外無有物物無心亦無以解二無故善  
住真法界論曰此位如彼現見法界故解心外無有  
所取物所取物無故亦無能取心由離所取能取二  
相故應知善住法界自性第四修道位頌曰無分別  
智力恒平等徧行為壞過聚體如藥能除毒論曰此

位菩薩入第一義智轉依已以無分別智恒平等作  
及徧處行何以故為壞依止依他性熏習稠林過聚  
相故此智力譬如阿伽陀藥能除一切眾毒第五究  
竟位頌曰緣佛善成法心根安法界解念唯分別速  
窮功德海論曰緣佛善成法者諸菩薩於佛善成立  
一切妙法中作總聚緣故問云何總聚緣答心根安  
法界是故此心名根此後起觀如前觀事處處念轉  
解知諸念唯是分別非實有故如此知已速窮功德  
海即佛果功德海能速窮彼岸故攝論偈云福德智  
慧二資糧菩薩善備無邊際於法思量善決已故了



撰述  
引金剛經卷八十一  
義趣唯言類若知諸義唯是言卽住似彼唯心理便能現證眞法界是故二相悉蠲除體知離心無別物由此卽會心非有智者了達二皆無等住二無眞法界慧者無分別智力周徧平等常順行滅依榛梗過失聚如大良藥消衆毒佛說妙法善成立安慧并根法界中了知念趣唯分別勇猛疾歸德海岸釋曰復有現觀伽他如經莊嚴論說其中難解於此顯示福德智慧二資糧菩薩善備無邊際者資糧有二種一福德資糧二智慧資糧謂施等三波羅蜜多是福德資糧第六般若波羅蜜多是智慧資糧精進波羅蜜

多二資糧攝何以故若爲智慧而行精進是智慧資糧若爲福德而行精進是福德資糧如是靜慮波羅蜜多亦通二種若緣無量而修靜慮是福德資糧餘是智慧資糧如是資糧是誰所有謂諸菩薩長遠難度名無邊際如無邊語非無有邊但以多故得無邊稱此亦如是於法思量善決已者要由定後思惟諸法方善決定非餘所能故了義趣唯言類者謂了知諸義唯意言爲因若知諸義唯是言卽住似彼唯心理者謂若了知似義顯現唯是意言卽住似義唯心正理便能現證眞法界是故二相悉蠲除者謂從此



後現證真如永離所取能取二相如入現證次當顯  
 示體知離心無別物由此即會心非有者體知離心  
 無所緣義彼無有故即會能緣心亦非有智者了達  
 二皆無者謂諸菩薩了達此二悉皆是無等住二無  
 真法界者謂平等住離義離心真實法界慧者無分  
 別智力者謂諸菩薩無分別智所有勢力周徧平等  
 常順行者於平等中隨順而行觀契經等一切諸法  
 猶如虛空性平等故內外諸法皆如是觀故名周徧  
 常恒滅依榛梗過失聚如大良藥消眾毒者滅謂除  
 滅依謂所依即所依中雜染法因極難了故如谿谷

林榛梗難入過失聚者是雜染法熏習自性佛說妙  
 法善成立安慧并根法界中者謂由佛教善安其慧  
 置真如中及能緣彼根本心中根本心者謂緣如來  
 所有正教總為一相應知即是無分別心了知念趣  
 唯分別者謂彼安住根本心已為說正教由後得智  
 念諸義趣知此念趣唯是分別勇猛疾歸德海岸者  
 謂諸菩薩由無分別智及後得智巧方便故速趣佛  
 果功德海岸如是五頌總略義者謂第一頌顯資糧  
 道第二頌初半顯加行道後半第三顯於見道第四  
 一頌顯於修道第五一頌顯究竟道金剛三昧經云



大力菩薩言云何二入不生於心心本不生云何有入佛言二入者一謂理入二謂行入理入者深信衆生不異真性不一不共但以客塵之所翳障不去不來凝住覺觀諦觀佛性不有不無無已無他凡聖不二金剛心地堅住不移寂靜無爲無有分別是名理入行入者心不傾倚影無流易於所有處靜念無求風鼓不動猶如大地捐離心我救度衆生無生無相不取不捨菩薩心無出入無出入不入不入故故名爲入菩薩如是入法法相不空不空之法法不虛棄何以故不無之法具足功德非心非影法爾清淨又

云佛言從闡提心乃至如來如來實相住五等位一者信位信此身中真如種子爲妄所翳捨離妄心淨心清白知諸境界意言分別二者思位思者觀諸境界唯是意言意言分別隨意顯現所見境界非我本識知此本識非法非義非所取非能取三者修位修者常起能起所起同時故先以智導排諸障難出離蓋纏四者行位行者離諸行地心無取捨極淨根利不動心如決定實性大般涅槃唯性空大五者捨位捨者不住性空正智流易大悲如相相不住如三藐三菩提虛心不證心無邊際不見處所是至如來善



男子五位一覺從本利入若化衆生從其本處如上  
 經論所言諸佛菩薩四加行位唯識五位等皆從一  
 心分其深淺從本起末似現初心因末顯本復歸元  
 地所以經云五位一覺從本利入若化衆生從其本  
 處如上諸位但是一心因智有淺深證分初後於行  
 布中似有階降如慈疏云首楞嚴經於一念上立六  
 十位如珠中影像物類雖多珠全是一一中含衆像  
 衆像還入一珠中如六十位中一位含六十位且  
 如位位全是心證一心能生多心多心還入一心心  
 心互含有何障礙

宗鏡錄卷第八十七

音釋

數數

並所角榛 鋤臻切木切頻也 叢生也

丹陽居士賀學禮施銀三兩二錢刻此  
 宗鏡錄第八十七卷共字六千三百九十五箇  
 嘉禾沙門道梅對吳門徐普書上元陶夢信刻  
 萬曆癸卯冬十月徑山寂照庵識



宗鏡錄卷第八十八

宋慧日永明寺主智覺禪師延壽集

夫證唯識理而登佛果從初資糧位至究竟位具幾智而得成就答唯一無分別智約初後有三種一加行無分別謂尋思等智即是道因二無分別智即是道正體三無分別後智即是出觀智謂道果問此三智行相如何答攝論云無分別智自性應知離五種相一離非思惟故二離非覺觀地故三離滅想受定寂靜故四離色自性故五於真實義離異分別故此智若由離思惟故名無分別智熟眠放逸狂醉同離



思惟應得此智若由過覺觀地故名無分別智從二  
定以上已過覺觀應得此智若依此二義凡夫應得  
此智是處能離心及心法應說名無分別智謂想受  
滅定等若人在此位中得無分別智此則不成智何  
以故於滅定等位無心及心法故若言如色自性智  
自性亦如此如色鈍無知此智應鈍無知若於真實  
義由已分別顯現是分別應成無分別智何以故此  
分別能分別真實義謂此義真實若智離五相緣真  
實義起若不異分別真實義謂此法真實但緣真實  
義如眼識不以分別爲性是名無分別智無分別智

衆行中最爲上首更以偈顯諸菩薩自性五種相所  
離無分別智性於真無分別菩薩以無分別智爲體  
無分別智與菩薩不異無分別智自性卽是菩薩自  
性由於真無分別故離五相得無分別名又三智總  
以喻顯頌曰如五求受塵如五正受塵如非五受塵  
三智譬如釋曰譬如人在眼等五識中求覓五塵  
或緣實或緣虛意識與五識相間起故加行無分別  
智亦爾或證一分爲實或不證爲虛譬如人正在五  
識中得真實境無分別無言說根本無分別智亦爾  
得真實境無分別無言說譬如人在意識中但緣先



所受塵名緣虛境有分別有言說無分別後智亦爾緣虛境有分別有言說又偈云如人初開目是名加行智如人正閉目是無分別智卽彼復開眼後得智亦爾應知如虛空是無分別智於中現色像後得智亦爾問此無分別智從何而成答了一切名義無所有故能成無分別智攝論頌云鬼畜人天等各隨其所應一切意有異故知義不成過去等及夢并餘二影像無有爲攀緣然彼攀緣成釋曰若義成於境無無分別智此智若不有佛果無可得於一物中各隨其意見有差別是故應知義無所有故彼等所取旣

不成就若爾義無所有故識應不緣境而生答亦有識不緣境而生如夢及過去未來等無實攀緣卽自攀緣如鏡像及定境謂自心爲境而攀緣若義有自性爲境則無無分別智此智若有佛果可得問於宗鏡中最初信入有何位次答若圓信人初有五品位台教據法華經分別功德品依圓教立五品位第一品初發一念信解心第二品加讀誦第三品加說法第四品兼行六度第五品正行六度從初品須依靜處建立道場於六時中行四三昧懺六根罪修習五悔五悔者一懺悔破大惡業罪二勸請破謫法罪



三隨喜破嫉妬罪四迴向破諸有罪五發願順空無相願所得功德不可限量譬算校計亦不能說若能勤行五悔方便助開觀門一心三諦豁爾開明如臨淨鏡徧了諸色一念心中圓解成就不加功力任運分明正信堅固無能移動此名深信隨喜心即初品弟子位也分別功德品云若有聞佛壽命長遠解其義趣是人所得功德無有限量能起如來無上之慧乃至若聞是經而不毀些起隨喜心當知已為深信解相即初品文也以圓解觀心修行五悔更加讀誦善言妙義與心相會如膏助火是時心觀益明名第

二品也經云何況讀誦受持之者斯人則為頂戴如來又以增品信心修行五悔更加說法轉其內解導利前人以曠濟故化功歸己心更一轉倍勝於前名第三品也經云若有受持讀誦為他人說若自書若教人書供養經卷不須復起塔寺及造僧坊供養眾僧又以增進心修行五悔兼修六度福德力故倍助觀心更一重深進名第四品也經云況復有人能持是經兼行六度其德最勝無量無邊譬如虛空東西南北四維上下無量無邊是人功德亦復如是無量無邊疾至一切種智又以此心修行五悔正修六度



自行化他事理具足心觀無礙轉勝於前不可比喻  
名第五品也經云又爲他人種種因緣隨義解說此  
法華經復能清淨持戒與柔和者而共同止忍辱無  
瞋志念堅固常貴坐禪得諸深定精進勇猛攝諸善  
法利根智慧善答問難乃至當知是人已趣道場近  
阿耨多羅三藐三菩提坐道樹下始自初品終至初  
住一生可修一生可證不待位登七地爾乃修習何  
假歡喜始入雙流前教所以高其位者方便之說圓  
教位下者真實之說法華經云如此之事是我方便  
諸佛亦然今當爲汝說最實事卽此意也又約藏通

別圓四教論。高以言優劣如圓教圓修至十行中  
第二行便與別教妙覺位齊若登三行所有智斷別  
人不識其名況知其法大乘別教詮中道佛性不空  
之理尚此懸殊何況藏通但空灰斷之果若從圓教  
第三行乃至十向十地等妙二覺所有智斷皆非境  
界別教但知至十行第二行中只斷無明爲已家之  
極果不知是他家之下因譬如構甃石爲基以金寶  
飾上豈如從基至頂悉累金剛非唯高位有殊亦乃  
寶非寶別乃至約斷惑門論斷不斷者別教但明斷  
不論不斷圓具二義若教道明斷證道不斷例如小



乘方便論斷證真不論斷不斷今亦如是若不思議  
 觀者內不見有煩惱可斷煩惱性不障菩提菩提不  
 障煩惱煩惱即菩提菩提即煩惱故淨名云佛為增  
 上慢人說斷姪怒癡名為解脫無增上慢者姪怒癡  
 性即解脫六根六塵而無限礙只眼中見色亦眼中  
 入三解脫門華嚴明十眼乃至六根皆明於一塵中  
 具十方三世諸佛八相成道轉法輪度眾生皆不斷  
 而明了又五品位同小乘五停心觀今五品以四弘  
 誓願四種三昧以明五停心四弘誓願明四種停心  
 四種三昧明第五停心四弘誓願者一者未度令度

二者未解令解三者未安令安四者未滅令滅四種  
 三昧者一常行二常坐三半行半坐四非行非坐且  
 四弘誓願明四種停心者生死苦諦即是涅槃無二  
 無別此即信事順理信是道元功德毋此是第一誓  
 願未度苦諦令度苦諦是初品信理停心煩惱即菩  
 提無二無別是為未解集諦令解集諦是第二品讀  
 誦解脫停心即是大悲拔苦與前兩誓願未安道諦  
 令安道諦即是以無恡之慈而為說法即第三品說  
 法停心未入滅諦令入滅諦即兼行六度六度蔽  
 此岸生死即第四停心大慈與樂與此兩誓願四種



撰述  
宗鏡錄卷之八  
三昧明第五停心者此四三昧皆修念佛破障道罪  
自有人數息覺觀不休若念佛若稱名卽破覺觀怙  
然心定故經云若有衆生多於貪欲常念觀音卽便  
得離破根本無明又云一念知一切法是道場皆是  
念佛法門也卽常行三昧諸佛停立現前覩法界佛  
也常坐三昧者繫緣法界一念法界而念佛也半行  
半坐三昧者思惟諸佛實法法華經云當成就四法  
爲諸佛護念此語初心行人若人行道者常好坐禪  
觀心無心不住法名大懺悔非行非坐三昧者行  
住坐臥語默等皆是摩訶衍以不可得故若三藏中

以事觀緣事謂數息不淨慈悲界分別念佛五停心  
觀等今圓教五品之位以理觀緣理生死卽涅槃煩  
惱卽菩提生命是衆生之息命涅槃是法身之息命  
雖不可數而可散動明寂對於數息也煩惱是底下  
之穢惡菩提是尊極之淨理對前顯後故以文字解  
脫對不淨停心也若大悲誓願拔因果苦者若有我  
所尚不自出況拔他苦謂無我所故所以發慈悲心  
自拔拔他若大慈誓願與因果樂者若於十二因緣  
起無明癡愛尚自無樂況與他樂今自無癡故能與  
他樂耳若小乘念生身應佛相好今念法身相好事



理永殊乃至藏教佛與圓教十信心位齊以同除界  
內四住煩惱故十信雖與三藏佛同除界內煩惱齊  
而十信又圓伏界外根本無明藏教尚未識住地無  
明云何稱伏三藏佛位猶稱為劣況二乘乎所以云  
同除四住此處為齊若伏無明三藏即劣佛尚猶劣  
二乘可知今略明圓信初入之位其五十二位智斷  
行相廣在彼明故知圓信頓修與漸證權機功行鍊  
磨日劫相倍入此宗鏡功德無邊是以祖師云即心  
是者疾發心行者遲故台教云大機扣佛譬忍辱草  
圓應頓說譬出醍醐又頓教最初始入內凡仍呼為

乳呼為乳者意不在淡以初故本故如牛新生血變  
為乳純淨在身犢子若嗽牛即出乳佛亦如是始坐  
道場新成正覺無明等血轉變為明八萬法藏十二  
部經具在法身大機犢子先感得乳乳為眾味之初  
譬頓在眾教之首故以華嚴為乳耳如大涅槃經云  
雪山有草名曰肥膩牛若食者純得醍醐無有青黃  
赤白黑色穀草因緣則有色味之異是諸眾生以明  
無明業因緣故生於二相若無明轉則變為明一切  
諸法善不善等亦復如是無有二相則法華一乘之  
教為醍醐耳華嚴論云此華嚴大意一乘正宗但識



滅時亡情塵頓絕唯真智境一念則五位齊明爲全將佛果以爲因故設凡夫住世百年及以多劫而於自見不見須臾可遷不見當成佛不見已成佛不見現成佛十住之位法旣如是更有何生不成佛耶更有何生而成正覺此華嚴經是本法界門一切諸佛本住大宅一切佛子究竟所歸化身權乘總居其外若有入者一入全真此位中初發心住菩薩見道住佛知見入佛知見直與如來同身心性智相故頓印五位行相總在其中如持明鏡普臨衆色此經法門法合如是所有歎說應如是知應如是信解爲法界

法門圓無始終於一念中歲月晦明重重無盡一毫之內佛境衆生境色相無邊一成一切成一壞一切壞又華嚴經卽以普門法界普見法門如來藏身三昧境因陀羅網莊嚴法世界海旋重重妙智一時同得爲一證一切證一斷一切斷故卽自身之內有十方諸佛刹海莊嚴佛身之內卽自身之境重重隱現十方世界法合如斯猶如衆流歸於大海雖未入海潤性無差若入大海皆同鹹味一切衆生亦復如是迷之與悟雖然有殊本來佛海元本不出問真如寂滅本無次第之殊法界虛玄豈有階降之別云何一



真體上而分五位十地之名答若以唯識真性則性融一切尚不指一何況分多以解行證入之門不無深淺如太虛空本無差異嬰孩之時觀唯不遠長大之後見則無邊非彼空之有短長乃是眼之自明昧又如大摩尼寶處礦雖淨無良工巧治焉能成器如蘇迷盧山雖寶所集無日輪迴照何以出光又如指畫虛空是無數量之數量猶心量法界乃非淺深之淺深如華嚴論云初地菩薩多百法明門王化多百佛世界二地菩薩多千法明門王化多千佛世界者不同權教實有分限如前數法互相徹入又如人以指畫空作百千微塵數復以手除之令盡然彼空中無有增減以情量故見彼虛空數有增減此經亦爾所有菩薩安立諸地法門增減亦復如是爲成諸有情故使令進修若也一槩皆平無心進也凡夫無有策修之心發心修至不修方知萬法無修也而實教菩薩一得一切得爲稱法體中無前後故猶如帝網光影互相參徹相入無前後際也亦如百千寶鏡同臨妙像一一鏡中影像相入色像齊平如佛果位中諸菩薩爲從性起法身根本智爲十位之中創證心故所有法門境界皆悉依本以體用通收皆悉徹故



還以性齊卽時齊故更有餘不齊之法爲不可也又云十住以來菩薩所行皆是助道非是正位故意欲明行所行者是爲助道無住無行任具自體名之爲正果故若以初發心住以法性無相根本智不離無作用之體行諸萬行菩薩與佛因果本來體齊若簡佛果無作無修菩薩正加已行來總名助道以動寂無礙正助元來不異一法門也眉目不可不簡體用圓寂正助全同此卽全別全同門還以重玄門思之可解聞所未聞之法聞之不疑全別全同境界難解佛及凡夫各自別有具全別義故二見恒存若全同

故便成滯寂圓融道理事理不礙若也法門全分兩向是凡夫法全合一體是二乘法但以理事自在其道在中留心滅之此亦不可以心存之此亦不可此助道行門與正智果德無作之門體合無二事中軌則不可不分以其體用不可一向全別以全同作全別以全別作全同不可全別無全同不可全同無全別如迷此同別二門卽智不自在又經云智入三世悉皆平等者明智能隨俗言入三世卽俗體本真故言平等以總別同異成壞門六相義該括卽總而全別卽別而全總卽同而俱異卽異而恒同卽成而俱



壞卽壞而俱成皆非情繫一異俱不俱有無非有無常無常生滅相故如是皆是如來理智體用依正悉自在故以自體無念力大智照之可見是以若上上根人頓了心空入真唯識性現行餘習種子俱亡則何用更立地位只爲中下之根或有緣信或有正信或有解悟或有證悟根機莫等見解不同於妄功用中分其深淺雖卽明知信入唯識心境俱空以微細想念不盡未得全除分分鍊磨於昇進中故有地位差別以根塵五陰微細難亡若得識陰盡方超地位了無所得究竟圓成如淨瑠璃內含寶月如首楞嚴

經云佛告阿難及諸大衆汝等當知有漏世界十二類生本覺妙明覺圓心體與十方佛無二無別由汝妄想迷理爲咎癡愛發生生發徧迷故有空性化迷不息有世界生則此十方微塵國土非無漏者皆是迷頑妄想安立當知虛空生汝心內猶如片雲點太清裏況諸世界在虛空耶汝等一人發真歸元此十方空皆悉消殞云何空中所有國土而不振裂次消五陰之文如經云此五陰元重疊生起生因識有滅從色除理則頓悟乘悟併消事非頓除因次第盡消色陰文云佛告阿難當知汝坐道場消落諸念其念



若盡則諸離念一切精明動靜不移憶忘如一當住  
此處入三摩提如明目人處大幽闇精性妙淨心未  
發光此則名爲色陰區宇若目明朗十方洞開無復  
幽黯名色陰盡是人則能超越劫濁觀其所由堅固  
妄想以爲其本盡受陰文云佛告阿難彼善男子修  
三摩提奢摩他中色陰盡者見諸佛心如明鏡中顯  
現其像若有所得而未能用猶如魘人手足宛然見  
聞不惑心觸客邪而不能動此則名爲受陰區宇若  
魘咎歇其心離身返觀其面去住自由無復留礙名  
受陰盡是人則能超越見濁觀其所由虛明妄想以

爲其本盡想陰文云佛告阿難彼善男子修三摩提  
受陰盡者雖未漏盡心離其形如鳥出籠已能成就  
從凡身上歷菩薩六十聖位得意生身隨往無礙譬  
如有人熟寐寤言是人雖則無別所知其言已成音  
韻倫次令不寐者咸悟其語此則名爲想陰區宇若  
動念盡浮想消除於覺明心如去塵垢一倫生死首  
尾圓照名想陰盡是人則能超煩惱濁觀其所由融  
通妄想以爲其本盡行陰文云佛告阿難彼善男子  
修三摩提想陰盡者是人平常夢想消滅寤寐恒一  
覺明虛靜猶如晴空無復麤重前塵影事觀諸世間



大地山河如鏡鑒明來無所黏過無蹤跡虛受照應了罔陳習唯一精真生滅根元從此披露見諸十方十二衆生畢殫其類雖未通其各命由緒見同生基猶如野馬熠熠清擾爲浮根塵究竟樞穴此則名爲行陰區宇若此清擾熠熠元性性入元澄一澄元習如波瀾滅化爲澄水名行陰盡是人則能超衆生濁觀其所由幽隱妄想以爲其本盡識陰文云佛告阿難彼善男子修三摩提行陰盡者諸世間性幽清擾動同分生幾倏然墮裂沉細綱紐補特伽羅酬業深脉感應懸絕於涅槃天將大明悟如雞後鳴瞻顧東方

方已有精色六根虛靜無復馳逸內內湛明入無所入深達十方十二種類受命元由觀由執元諸類不召於十方界已獲其同精色不沉發現幽祕此則名爲識陰區宇若於群召已獲同中消磨六門合開成就見聞通隣互用清淨十方世界及與身心如吠瑠璃內外明徹名識陰盡是人則能超越命濁觀其所由罔象虛無顛倒妄想以爲其本乃至識陰若盡則汝現前諸根互用從互用中能入菩薩金剛乾慧圓明精心於中發化如淨瑠璃內含寶月如是乃超十信十住十行十迴向四加行心菩薩所行金剛十地



撰述  
等覺圓明入於如來妙莊嚴海圓滿菩提歸無所得  
問既論初心入道何用廣錄上地行位答若論其道  
必有其果若無行位卽是天魔外道經論所說微細  
難知台教有六卽之文仁王具五忍之位恐墮上慢  
執解不修皆是古聖所詮不敢不錄非是叨濫自立  
異端唯望後賢願遵先製問佛地功德都具幾法成  
就圓滿答成就五法具攝一切佛地功德故佛地論  
云一清淨法界者一切如來真實自體無始時來自  
性清淨具足種種過十方界極微塵數性相功德無  
生無滅猶如虛空徧一切有情平等共有與一切法

不一不異非有非無離一切相一切分別一切名言  
皆不能得唯是清淨聖智之所證二空無我所顯真  
如爲其自性諸聖分證諸佛圓證二大圓鏡智者能  
現生一切境界諸智影像一切身土影像所依任持  
一切佛地功德窮未來際無有斷盡三平等性智謂  
觀自他一切平等建立佛地無住涅槃四妙觀察智  
謂於一切境界差別常觀無礙於大眾會能現一切  
自在作用斷一切疑雨大法雨五成所作智謂能徧  
於一切世界隨所應化成熟有情釋曰清淨法界者  
則無垢淨識真如一心卽此正宗凡聖共有此一法



界是四智之體四智則一體之用以諸佛現證衆生不知以不知故執爲八識之名以現證故能成四智之相若昧之則八識起執藏之號七識得染汙之名六識起徧計之情五識變根塵之境若了之賴耶成圓鏡之體持功德之門末那爲平等之原一自他之性第六起觀察之妙轉正法之輪五識興所作之功垂應化之迹斯則一心匪動識智自分不轉其體但轉其名不分其理而分其事問於五法中一清淨法界者卽是自性清淨圓明之體從本已來性自滿足非生因之所生唯了因之所了此則不論心境其四

智等行相不同於妙用時各緣何境答識論云圓鏡智相應心品有我但緣真如爲境是無分別智非後得智行相所系不可知故莊嚴論說大圓鏡智於一切境不愚迷故又此決定緣無漏種及身土等諸影像故行緣微細說不可知如阿賴耶識亦緣俗故緣真如故是無分別智緣餘境故後得智攝其體是一隨用分二了俗由證真故說爲後得平等性智相應心品有義但緣第八淨識如染第七緣藏識故有義但緣真如爲境緣一切法平等性故有義徧緣真俗爲境莊嚴論說緣諸有性自他平等隨他勝解示現



無邊佛影像故由斯此品通緣真俗二智所攝於理  
無違妙觀察智相應心品緣一切法自相共相皆無  
障礙二智所攝成所作智相應心品有義但緣五種  
現境莊嚴論說如來五根一一皆於五境轉故有義  
此品亦能徧緣三世諸法不違正理佛地經說成所  
作智起作三業諸變化事決擇有情心行差別領受  
去來現在等義若不徧緣無此能故又後得智攝此  
四心品雖皆徧能緣一切法而用有異謂鏡智品現  
自受用身淨土相持無漏種平等智品現他受用身  
淨土相成所作智品能現變化身及土相觀察智品

觀察自他功能過失兩大法雨破諸疑網利樂有情  
如是等門差別多種問成所作智與第六識相應起  
於化用與觀察智性有何差別答識論云觀察智觀  
諸法自相共相此所作智唯起化故有差別此二智  
品應不並生一類二識不俱起故同體用分俱亦非  
失或與第七淨識相應依眼等根緣色等境是平等  
智作用差別謂淨第七起他受用身土相者平等品  
攝起變化者成事品攝問說有爲法皆蘊處攝如來  
純無漏法還具蘊處界不答識論云處處經說轉無  
常蘊獲得常蘊界處亦然寧說如來非蘊處界故言



非者是密意說又佛身中十八界等皆悉具足而純  
無漏此轉依果又不思議超過尋思言議道故微妙  
甚深自內證故問此智是佛知見無師自爾何假因  
緣稱揚開示答此智雖不約緣生而從緣顯若執無  
因皆成外道如古師云佛法雖有無師智自然智而  
是常住真理要假緣顯則亦因緣矣法華經云佛種  
從緣起楞伽經云大慧白佛佛說常不思議彼諸外  
道亦有常不思議何以異耶佛言彼諸外道無有常  
不思議以無因故我說常不思議有因因於內證豈  
得同耶是則真常亦因緣起故知無有一法不從心

而生三乘之道悉皆內證若心外立義任說幽玄皆  
成外道又若入唯識智雖不執前境不同愚闇無知  
無見雖照境虛智眼斯在能斷金剛般若論頌云雖  
不見諸法非無了境眼所以永嘉集云夫境非智而  
不了智非境而不生智生則了境而生境了則智生  
而了智生而了了無所了了境而生生無能生生無  
能生雖智而非有了無所了雖境而非無無即不無  
有即非有有無雙照妙悟蕭然如火得薪彌加熾盛  
薪喻發智之多境火比了境之妙智其詞曰達性空  
而非縛雖緣假而無著有無之境雙照中觀之心歷



撰述  
宗鏡錄卷八十九  
落又頌曰若智了於境卽是境空智如眼了空華是  
了空華眼若智了於智卽是智空智如眼了眼空是  
了眼空眼智雖了境空及以了智空非無了境智境  
空智猶有了境智空智無境智不了如眼了空華及  
以了眼空非無了空眼華空眼猶有了華眼空眼無  
華眼不了

### 宗鏡錄卷第八十八

丹陽居士賀學禮施銀三兩五錢五分刻此  
宗鏡錄第八十八卷共計字七千零九十四箇  
嘉禾沙門道梅對吳門徐普書上元陶邦憲刻  
萬曆癸卯冬十月徑山寂照庵識

### 宗鏡錄卷第八十九

宋慧日永明寺主智覺禪師延壽集

夫諸佛唯一法身云何說三身差別答約用分三其  
體常一識論云如是法身有三相別一自性身謂諸  
如來真淨法界受用變化平等所依離相寂然絕諸  
戲論具無邊際真常功德是一切法平等實性卽此  
自性亦名法身大功德法所依止故二受用身此有  
二種一自受用謂諸如來修集無量福慧資糧所起  
無邊真實功德及極圓淨常徧色身相續湛然盡未  
來際恒自受用廣大法樂二他受用謂諸如來由平



等智示現微妙淨功德身居純淨土爲住十地諸菩薩衆現大神通轉正法輪決衆疑網令彼受用大乘法樂三變化身謂諸如來由成事智變現無量隨類化身居淨穢土爲未登地諸菩薩衆二乘異生稱彼機宜現通說法令各獲得諸利樂事是以轉滅三心得三身一根本心卽第八識轉得法身二依本心卽第七識轉得報身三起事心卽前六識轉得化身又一斷德斷一切煩惱卽法身二智德總四智爲報身三恩德恩憐悲育一切有情爲化身則八解六通一心而起三身四智八識所成終無一理一行而從外

來皆從自識施爲一心而轉乃至一身無量身如華嚴所明無量身雲重重無盡皆從性起無礙圓融又古德問夫法身者法是軌持義軌謂軌則令物生解卽法身能令三根本智而生解故持謂任持不捨自性謂持法身凝然之體不捨無爲之自體故且如根本智正證如時不作如解能所冥合一體如日光與虛空合不分彼此是無分別如何得明軌解若有軌解義卽有分別若有分別卽與後得智何別答凡論分別有其三種一隨念分別剎那後念續於前念二計度分別卽周徧計度三自性分別任運緣境不帶



名言今本智證如但無隨念計度二分別名無分別  
然不妨有自性分別如人飲水雖無言說然冷暖自  
知故知亦有執義問變化身與他受用身為是真實  
心是化現心答此二身是化然化不離真識論云此  
二身雖無真實心及心所而有化現心心所法無上  
覺者神力難思故能化現無形質法若不爾者云何  
如來現貪瞋等久已斷故云何聲聞及傍生等知如  
來心如來實心等覺菩薩尚不知故由此經說化無  
量類皆令有心又說如來成所作智化作三業又說  
變化有依他心依他實心相分現故乃至自性法身

唯有真實常樂我淨離諸雜染眾善所依無為功德  
無色心等差別相用自受用身具無量種妙色心等  
真實功德若他受用及變化身唯具無邊似色心等  
利樂他用化相功德是以如來妙體清淨法身不去  
不來如影如像猶四王天之日月顯清淨水中不出  
不入似憍尸迦之宮殿現瑠璃地內非有非無涅槃  
無名論云法身無像應物以形般若無知對緣而照  
萬機頓赴而不撓其神千難殊對而不干其慮動若  
行雲止猶谷神豈有心於彼此情繫于動靜者乎既  
無心於動靜亦無像於去來去來不以像故無器而



不形動靜不以心故無感而不應然則心生於有心像出於有像像非我出故金石流而不焦心非我生故日用而不勤紘紘自彼於我何爲所以智周萬物而不勞形充八極而無患益不可盈損不可虧寧復痾癘中達壽極雙樹靈竭天棺體盡焚燎者哉是以諸佛不出世亦不入涅槃本悟真心成道真心無形豈有出沒耶但隨有心機熟衆生感見報化之身所有見聞皆是衆生心中之影像故云心生於有心像出於有像則諸佛無心無身豈有勞慮疲患者乎復禮法師述三身義云法身猶虛空之性雲蒸卽翳霧

歛卽明其性本常矣報身若乘空之日赫矣高昇朗然大照其體恒在矣化身如鑒水之影吐清卽現流濁乃昏顯晦不恒往來無定夫化佛者豈他歟報身圓應之用報身者何哉悲智所成之體也悲以廣濟爲理智以善權爲業所以因時降跡隨物現身身跡者用也悲智者體也體是其本用是其末依體興用攝末歸本欲求其異理可然乎報身卽化也化身卽法也化身卽法理微矣還寄影喻而述焉夫水中之日影也不從外來不從內出不此不彼不異不一一無其狀不有其質倏然而存忽焉而失像著而動性



靈而謚執實者爲妄知妄者了實日何謂也日若從外來者水外寧在乎若從內出者水內先有乎若言在此者於彼不見乎若言在彼者於此不覩乎若言是異者一見有二乎若言是一者二見豈一乎若言是無者於見可亡乎若言是有者求體曾得乎謂其生生無所從謂其滅滅無所往不生矣不滅矣性相寂然心言路斷斯可謂見水影之實性也見影之性者可見化身實性見化之性者卽證法身之體也淨名云佛身卽法身也又觀身實相觀佛亦然般若云若見諸相非相卽見如來又離一切諸相卽名諸佛

是以舉足下足道場觸處而無盡開眼閉眼諸佛現前而不滅如上所說一體三身理事相成體用交徹不出不在隱顯同時皆是一心本宗正義是以一身多身皆是法界所悟一法卽無礙法界卽事之理全在多中所現乃是卽理之事全居一內又成壞一際緣起同時如始造衆寶像時十年像成百年像壞初得一寶之時十年像成百年像壞總在得寶緣起之時以百年不去現在不住衆寶緣中無成壞體以明智慈萬行諸波羅蜜三十七道品衆善法中以成如來身然一一緣中無我無作者無成壞體方名正覺



問諸佛法身湛然明淨如何起六根之相答一以卽相明真何乖大用二以利他勝業不斷化門如寶性論云依自利利他成就業義故說偈云無漏及徧至不滅法與恒清涼不變異不退寂靜處諸佛如來身如虛空無相妙色常湛然六根甚明淨佛眼見衆色耳聞一切聲鼻能嗅諸香舌能練衆味身覺三昧觸意知一切法除諸稠林行佛離虛空相又偈云如虛空無相而現色等相法身亦如是具足六根相又偈云如來鏡像身而不離本體猶如一切色不離於虛空如法華經中明六根清淨眼見一切色耳聞一切

聲鼻嗅一切香舌了一切味身現一切境意知一切法等問若衆生可度則諸佛界增衆生界減若不可度諸有行願皆悉唐捐如何會通斷其邪見答經云一切愚癡凡夫不如實知一法界故不如實見一法界故起邪見心爲衆生界增衆生界減所以只爲不如實了一法界心故見增減又經云衆生定相不可得故又經云衆生界無性故衆生界無邊故古德云以要言之衆生界猶如虛空假使無量勝神通者各無量劫行於虛空求空邊際終不可盡非以不盡不名遊行非以遊行令得其際當知此中佛度生道理



亦爾非以當得令其有終非以無終說有無得是故  
若難一切衆生皆當作佛是則衆生雖多必有終盡  
之疑無不通也起信論明不思議業相則諸佛境界  
云何不思議以非一非異不有不無非言思可定情  
解所測故稱不思議之業相此不思議之業相者謂  
與衆生作六根境界故寶性論云諸佛如來身如虛  
空無相爲勝智者作六根境界示現微妙色出顯妙  
音聲令麁佛戒香與佛妙法味便覺三昧觸令知深  
妙法常化衆生是真如之用故云不思議業也此本  
覺用與衆生心本來無二但不覺隨流用卽不現用

則於彼心中稱根顯現而不作意我現差別故云隨  
根自然相應見無不益是隨染本覺之相所以菩薩  
能行非道通達正道若入宗鏡門究竟之道則染淨  
由心無非無正若入方便門分別之道則菩薩大悲  
力故常行無礙古德問云非道之行是煩惱業菩薩  
應斷云何行之答有三義一漸捨門止惡行善二捨  
相門善惡俱離三隨相利益門染淨俱行此第三門  
更有三意一約行自行修淨化他隨染二約人化凡  
同染化聖同淨三約法隨世間法必須現染修菩薩  
法必須修淨又問菩薩行非道修何道答道有三種



一證道謂二空真如正體智證二助道緣修萬行助顯真理三不住道卽是悲智不住生死不住涅槃所以菩薩示行現同其事爲欲同惡止惡同善進善若其疎異教化卽難故須行非而度脫之皆令悟入同體真心耳所以楞伽經云出世間上上波羅蜜者如實能知但是自心虛妄分別見外境界爾時實知唯是自心見內外法不虛妄分別不取內外自心色相故菩薩摩訶薩如實能知一切法故行檀波羅蜜爲令一切衆生得無怖畏安隱樂故乃至菩薩如實觀察自心分別之相不見分別不墮二邊依如實修

行轉身不見一法生不見一法滅自身內證聖行修行是菩薩般若波羅蜜還原觀云智身影現衆緣觀者謂智體唯一能鑒衆緣緣相本空智體寂照諸緣相盡如如獨存謂有爲之法無不俱含真性故知真心徧一切處無緣不具無法不隨所以華嚴經云佛身充滿於法界普現一切衆生前隨緣赴感靡不周而恒處此菩提座大智度論云如日照天下不能令高者下下者高但顯現而已佛亦如是於諸法無所作故經云佛身無爲不墮諸數問一心實相福智同如云何分真化虛實之佛身有供養福田之優劣答



佛非真化真化從心心真則真福無邊心假則假報有限如惡心出佛身血執佛身實有則血從心生若敬心欲見佛化身則佛從心現故知隱顯在我佛身無為優劣唯心福田平等如大智度論問云佛若無分別者供養真佛乃至無餘涅槃福故不盡供養化佛亦爾不答曰供養化佛真佛其福無異何以故佛得諸法實相故供養福無盡化佛亦不離實相故若供養者心能不異其福亦等問曰化佛無十力等諸功德云何與真佛等答曰十力等諸功德皆入諸法實相若十力等離諸法實相則非佛法墮顛倒邪見

問曰若爾真化中定有諸法實相者何以言惡心出佛身血得逆罪不說化佛答曰經中但說惡心出佛身血不辯真化若供養化佛得具足福者惡心毀咎亦應得逆罪惡人定謂化佛是真而惡心出血血則為出便得逆罪故知隨心虛實佛無定形實相理中罪福俱寂問報化既同實相云何教中說佛壽量有其延促答一心真如性無盡故即十方諸佛之壽量是以山斤海滴尚可比方空界地塵猶能知數況如來常樂我淨法身慧命豈窮邊際乎故云法性壽者非得命根亦無連持強指不遷不變名之為壽此壽



非長量亦非短量無延促強指法界同虛空量此卽  
非身之身無壽之壽不量之量也故金光明經偈云  
一切諸水可知幾滴無有能數釋尊壽命諸須彌山  
可知斤兩無有能量釋尊壽命一切大地可知塵數  
無有能算釋尊壽命虛空分界尚可盡邊無有能計  
釋尊壽命法華疏釋如來壽量品云壽者受也若法  
身真如不隔諸法故名爲受若報身境智相應故名  
爲受若應身一期報得百年不斷故名爲受法身如  
來以如理爲命報身如來以智慧爲命應身如來以  
同緣理爲命法身如來如理命者有佛無佛性相常

然不論相應與相續亦無有量及無量經云非如非  
異非虛非實蓋是詮量法身如理命也詮量報身如  
來者以如如智契如如境境發智爲報智冥境爲受  
境旣無量無邊常住不滅智亦如是函大蓋大經偈  
云我智力如是久修業所得慧光照無量壽命無數  
劫此是詮量報身如來智慧命也詮量應身者應身  
同緣緣長同長緣促同促紘紘自彼於我無爲經云  
數數現生數數現滅或復自說名字不同年紀大小  
此是詮量應佛同緣命也無生義云性自爾者卽是  
法性空空卽菩提今生身命從過去貪取中生意旣



撰述  
是法性空當知今生身命亦卽命從法性空中出法性既空所生身命亦還法性空去故涅槃經云如八大河及諸小河悉入大海如是一切人中天上地及虛空壽命大河悉入如來壽命海中又如阿耨達池出四大河如來亦爾出一切命命既從如出還如去六根亦如是從如出還如去若信如上所說如來壽量佛親校量功德譬如有人於無量億劫行五波羅蜜不如以般若正智發一念信心比前功德百千萬倍故法華經偈云是人於百千萬億劫數中行此諸功德如上之所說有善男女等聞我說壽命乃至一

念信其福過於彼問既立一心正報之身須有一心依報之土身已具三土有幾種答隨義區分相亦多種華嚴具十土或一二三等開合不定台教云佛國有四一染淨國凡聖同居二有餘國方便人住三果報國純法身菩薩居卽因陀羅網無障礙土四常寂光卽妙覺所居又經論通辯有五古釋云一法性土真如爲體或五法中以清淨法界爲體真如與法界總相門中卽不殊別相門中卽有異真如徧一切因果兼該通卽廣清淨法界卽狹唯果位故二實報土力無畏等一切功德無漏五陰以爲體性攝相歸性



以真如爲體因修萬行果起酬因真實果報之所招  
感名實報土於佛自受用身中以四智爲身所依十  
力四無所畏功德以之爲土三色相土攝境從心自  
利後得智爲體最極自在淨識爲相第八無垢名爲  
淨識大圓鏡智後得智中之所變攝相歸性亦以真  
如爲體若約相別四塵爲體四他受用土攝境從心  
利他後得智爲體攝相歸性以真如爲體若約相別  
四塵爲體五變化土菩薩變化土有漏者同前攝境  
從心本識爲體無漏者同前自利後得智爲體佛亦  
同此體約性真如爲體相別四塵五塵爲體然變土

者若第八識中從種子變生四塵五塵現行者名因  
緣變佛唯無漏菩薩漏通有淨穢若六七識所變者  
名分別變佛唯無漏報化二土或通淨穢若第七識  
有漏位中但內緣第八識見分不能變土若無漏六  
七後得智中能變之者唯通影不可受用爲不從種  
生故但可現淨穢之相教化衆生上諸身土言總體  
則皆以一心法界如來藏性爲體以法爾故約別體  
則如上所辯問淨穢二土爲當同體異見爲當別體  
異見爲當無體妄見爲當有體妄見答非同非異不  
有不無但隨自心因業所現安法師云淨穢二土四



句分別一質不成淨穢虧盈異質不成一理齊平無質不成緣起萬形有質不成搜原卽冥故楞伽經偈云不知唯心現是故分二見如實但知心分別卽不生密嚴經偈云是心有二性如鏡合衆像亦如水現月譬者見毛輪毛輪瓔珞珠此皆無所有但從病瞖眼若斯而顯現瓶衣皆自識衆生亦復然虛妄計我人不知恒執取衆生及瓶等種種諸形相內外雖不同一切從心起依止賴耶識一切諸種子心如境界現是故說世間世間非作者業及微塵作但是阿賴耶變現似於境清涼記云此上分別淨穢二土四句

是一向遮過實則卽異卽同卽有卽無若互相形奪則一異而兩亡有無雙寂若圓融無礙則卽一卽多卽無卽有有是無有無是有無多是卽一之多一是卽多之一有無卽事理無礙一多兼事事無礙由此重重故華嚴藏刹一一塵中皆見法界又依正無二四句渾融一佛身卽刹者佛體卽是法性土故廢他從已佛體虛故土外無佛法性無二故二刹卽佛身者刹體卽是法性身故廢已從他刹體虛故佛外無法性無二故由性無二以性融相故身刹相卽三俱者謂有身有土不壞相故若無身土無可相卽故四



泯者謂佛卽刹故非佛刹卽佛故非刹以互奪故問  
 身土旣總唯一心法界之體如何是自他各受用身  
 土之行相答一體雖同不妨互徧同中有異自入於  
 他異中有同他徧於自古德問云自受用身土一一  
 無邊諸佛身土不相障礙行相如何答如水乳一處  
 其體無別鷺王飲之但得其乳不得其水乍見將謂  
 水乳是一若飲已卽知有異又如衆燈光同處一室  
 自色不可分若論光體元來各別自受用身雖合一  
 處元來各各有異皆自受用法樂則一一皆具八識  
 故所以得互徧非同一體無異非一非異可辯佛身

問旣是真如何分身土耶答據義立之於真如中以  
 性成萬德爲身以空之理爲土約義卽別體不相離  
 又真理中具四德常淨二德爲土我樂二德爲身故  
 云我此土淨而汝不見則真身含萬法爲土耳若心  
 外取土見相迷真成妄想之垢故稱爲穢若見心性  
 則名淨耳是以一法不動異見常生迷有作塵勞悟  
 空成佛國非移妙喜匪變娑婆亦非神力所爲法性  
 何曾遷變猶眩瞶之者同處各觀蠅髮毛輪所見差  
 別如執外境界皆是妄心如經云例如今日覩山河  
 皆是無始見病問心外無法道外無心云何諸佛自



稱出世得道廣說教門答只爲衆生不了唯心妄生  
外境以不實故所以諸佛出世若有一法是實則諸  
佛終不出世所說方便教門不爲知者說但爲未知  
者破執除疑似形言教若執喪疑消則無道可得無  
法可說思益經云佛言我坐道場時唯得顛倒所起  
煩惱畢竟空性以無所得故得以無所知故知又思  
益梵天問文殊師利得何法故名爲得道文殊師利  
言若法不自生不彼生亦不衆緣生從本已來常無  
有生得是法故說名得道又問若法不生爲何所得  
答言若知法不生卽名爲得是故佛說若見諸有爲

法不生相卽入正位又問云何名爲正位答言我及  
涅槃等不作二是名正位夫正位者卽自真心入此  
位中諸見自泯入佛境界經云如來不應以色見不  
應以法見不應以相見不應以好見不應以法性見  
大集經云爾時衆中有一天子名曰勝意語不可說  
菩薩言善男子若一切法不可說者衆生云何而得  
言說不可說言善男子汝寧知響有言說不勝意言  
善男子響者皆從因緣而有善男子是響之因爲定  
在內爲定在外天子言善男子如是因者不定在內  
不定在外天子一切衆生強作二想而有所說諸法



之性實不可說天子言善男子若不可說云何如來  
 宣說八萬四千法聚令諸聲聞受持讀誦天子如來  
 世尊實無所說無所說者即是如來天子汝知何等  
 為如來耶將不謂色受想行識是如來乎將不說佛  
 是去來現在有為無為陰界諸入三界所攝是因是  
 果是和合耶或想非想亦想非想非想非想耶不  
 也善男子天子若如是等非如來者云何可說若不  
 可說如何而言如來世尊演說八萬四千法聚是故  
 八萬四千法聚實不可說聲聞受者亦不可說不可  
 說者即是正義若無說即是真實楞伽經云我唯說

無始虛偽妄想習氣種種諸惡三有之因不能覺知  
 自心現量而生妄想攀緣外性斯則但了自心外境  
 無性以不覺心量故妄取外緣若知心即是道心即  
 是法豈於心外有法可說耶所以華嚴經頌云諸佛  
 不說法佛於何有說但隨其自心為說如是法廣百  
 論云諸有行願隨順世俗所見所聞強假施設勝義  
 理中二俱不許一切分別戲論絕故非諸如來有法  
 可說亦無有法少有所得問若爾精進則為唐捐應  
 棄如來甘露聖教答為欲方便除倒見執施設二事  
 俱無有過問既言一切所見能見皆無所有云何無



過答雖無真實所見能見而諸愚夫顛倒爲有除彼  
增上慢見隨順世間施設無過若能隨此聖教修行  
隨俗說爲真佛弟子世俗愚夫隨自心變顛倒境相  
而起見心佛非其境於彼無用乃至謂佛世尊在昔  
因位爲欲利樂一切有情發起無邊功用願行由此  
證得無分別慧因此慧力發起無量利樂有情作用  
無盡諸有情類用佛願行所得妙慧爲增上緣自心  
變現能順世間最勝生道及順上緣又本願行亦非  
顛倒以能了知諸法實義於一切法無所執著能爲  
無上妙果生因雖復發心起諸勝行求無上果利樂

有情然是幻師起諸幻事都無所執故非顛倒又古  
德問衆生卽佛心衆生衆生心佛自教化佛心衆生  
何故說言佛悲願力答卽此真心是佛悲願謂同體  
大悲及自體無障礙願等卽性起大用也又衆生者  
卽是諸雜雜心識念念起滅故號衆生經云佛告比  
丘汝等日夜常生無量百千衆生若能智照不起相  
續之念卽是度衆生又了念卽空無有起處卽是度  
盡無量百千衆生不見有一衆生而得滅度者台教  
云無明爲父貪愛爲母六根爲男六塵爲女識爲媒  
嫁出生無量煩惱爲子孫故經云有念卽生死無念



卽泥洹問若如上說成佛度生不離一念諸佛何以發願更度他衆生答雖發願度生皆令倣此真修究竟同此指歸一念所以先發誓度盡一切衆生方成正覺則念盡心澄天真獨朗卽成佛義也先佛已如是自度竟然後轉示他人卽是真實之慈離此與悲皆成妄想如舍利弗問菴提遮女何不轉女身偈答言自男生我女徒生妄想悲則是不了自是非男錯認衆生之相却乃執生他女徒與彼我之情於一真內而妄立自他向同體中而強分愛見如古師云有二義門俱無可度一契空如性空寂滅故無可度二

契不空同一法性法性平等故無可度故金剛三昧經云若化衆生無生於化不生於化其化大焉又大虛藏菩薩所問經偈云猶如於幻師害多幻化衆實無有所害所度生亦然幻化及有情諸佛法亦爾若悟同一性無自性爲性所以先德云八地已上菩薩得無生忍恒河沙世界外有衆生求救菩薩都不起念衆生自然見菩薩到其前與其說法四事供養菩薩得如是智由是無心之心量故我說爲心量亦爲無量之量耳問大涅槃經云解脫之法亦非涅槃如來之身亦非涅槃摩訶般若亦非涅槃如何是涅槃



正義答欲知涅槃正義卽我真如心性故經偈云如無生性佛出興如無滅性佛涅槃言辭譬喻悉皆斷一切義成無與等是以非卽三法非離三法不縱不橫不並不別豈可言一言三而指斯妙道乎清涼記釋云法身無所證般若爲能證解脫爲離障又佛身者卽是法性有佛身義作二所依故有智慧義徧照法界光明故有解脫義性離一切障故此三亦不相離今三俱不思議焉可縱俱不思議焉可橫俱不思議焉可並俱不思議焉可別意云卽一而三卽三而一非三非一雙照三一焉可作一三等思故肇論云

菩提之道不可圖度高而無上廣不可極淵而無下深不可測大包天地細入無間故謂之道又涅槃無名論云夫涅槃之爲道也寂寥虛曠不可以形名得微妙無相不可以有心知超群有以幽昇量太虛而永久隨之弗得其蹤迎之罔眺其首六趣不能攝其生力負無以化其體潢漭惚恍若存若往五目莫覩其容二聽不聞其響冥冥窈窈誰見誰曉彌綸靡所不在而獨曳於有無之表然則言之者失其真知之者反其愚有之者乖其性無之者傷其軀乃至何者本之有境則五陰永滅推之無鄉而幽靈不竭幽靈



不竭則抱一湛然五陰永滅則萬累都捐萬累都捐故與道通同抱一湛然故神而無功神而無功故至功常存與道通同故沖而不改沖而不改不可爲有視聽之所不泊四空之所昏昧恬焉而夷泊焉而泰九流於是乎交歸衆聖於是乎冥會斯乃希夷之境太玄之鄉而欲以有無題榜標其方域而語其神道者不亦邈哉是以心道孤標神無方所豈在有無之朕迹見聞之影響乎所以般若波羅蜜經云文殊師利如是應知彼一切法不起不滅名爲如來又梵王

問經云第一義中佛不出世亦不涅槃從本已來無起滅故般若燈論偈云不應捨生死不應立涅槃生死及涅槃無二無分別乃至如般若波羅蜜經云佛告極勇猛菩薩言善男子色無縛無脫受想行識無縛無脫若色至識無縛無脫是名般若波羅蜜又如梵王所問經云佛言梵王我不得生死不得涅槃何以故言生死者但是如來假施設故而無一人於中流轉說涅槃者亦假施設而無一人般涅槃者問宗鏡唯心者何分始末乎答始末是迷心之義約用行布門中相雖歷然體常融即起信鈔問云據其論旨



初是一心後亦一心初後何別答初之一心心當能起後之一心心當所歸雖前後體同且為始終義異由是行布諸門歷然又云但以本是一心離名絕相任其迷悟萬法隨生生法本空但唯一體宗鏡亦爾為廣義用前後不同然是一心之前後前後之一心耳所以理事平等何者非初無以立後初等於後非後無以成初後等於初又理從事顯理等於事事因理成事等於理故云萬法雖殊不能自異也況宗鏡中一尚不能一豈況異乎所以起信論云一切諸法平等平等鈔釋有二一謂真性於一切法中平等如

像中鏡二即諸法本空故平等如鏡中鏡

宗鏡錄卷第八十九

音釋

謚見畢切眩黃絹切目潢漭潢戶廣切漭莫朗切潢漭水大貌

丹陽居士賀學禮施銀四兩零二分刻此宗鏡錄第八十九卷共計字八千零三十八箇嘉禾沙門道梅對吳門徐普書建陽鄒大成刻萬曆癸卯冬十月徑山寂照庵識



宗鏡錄卷第九十

宋慧日永明寺主智覺禪師延壽集

夫如上所說涅槃非有故經云設有一法過涅槃者  
 我亦說如幻如夢即後學之人徒勞景慕答斯言破  
 著非壞法性如觀和尚云難一切法如幻者妄法緣  
 生可許如幻涅槃真實又不從緣如何同幻故牒釋  
 有二意一明雖真而亦從緣雖非緣生而是緣顯亦  
 空無性二明涅槃非幻為破著涅槃心云如幻耳是  
 則破心中涅槃亦顯涅槃體即真而成妙有故知四  
 種涅槃初後俱有所以唯識論云一本來自性清淨



涅槃謂一切法相真如理雖有客塵而本性淨具無數量微妙功德無生無滅湛若虛空一切有情平等共有與一切法不一不異離一切相一切分別尋思路絕名言道斷唯真聖者自內所證其性本寂故名涅槃二有餘依涅槃謂即真如出煩惱障雖有微苦所依未滅而障永寂故名涅槃三無餘依涅槃謂即真如出生死苦煩惱既盡餘依亦滅衆苦永寂故名涅槃四無住處涅槃謂即真如出所知障大悲般若常所輔翼由斯不住生死涅槃利樂有情窮未來際用而常寂故名涅槃問夫言法身者心爲法家之身

身是積聚義積聚合藏一切萬法故名爲心即何用更立般若及解脫二法答法身即是人人須有靈智故名般若若得般若照則顯現法身故經云隱名如來藏顯名爲法身又若得般若則一切處無著不爲境縛即是解脫若顯法身得解脫功全由般若非唯此二法一切萬行皆由般若成立故五度如盲般若如導若布施無般若唯得一世榮後受餘殃債若持戒無般若暫生上欲界還墮泥犁中若忍辱無般若報得端正形不證寂滅忍若精進無般若徒興生滅功不趣真常海若禪定無般若但行色界禪不入金



剛定若萬善無般若空成有漏因不契無爲果故知  
般若是險惡徑中之導師迷闇室中之明炬生死海  
中之智檝煩惱病中之良醫碎邪山之大風破魔軍  
之猛將照幽途之赫日警昏識之迅雷抉愚盲之金  
鑕沃渴愛之甘露截癡網之慧刃濟貧乏之寶珠若  
般若不明萬行虛設祖師云不識玄旨徒勞念靜不  
可刹那忘照率爾相違以此三法不縱不橫非一非  
異能成涅槃秘藏如大涅槃經云佛言我今當令一  
切衆生及以我子四部之衆悉皆安住秘密藏中我  
亦復當安住是中入於涅槃何等名爲秘密之藏猶

如伊字三點若並則不成伊縱亦不成伊如摩醯首  
羅面上三目乃得成伊三點若別亦不得成我亦如  
是解脫之法亦非涅槃如來之身亦非涅槃摩訶般  
若亦非涅槃三法各異亦非涅槃我今安住如是三  
法爲衆生故名入涅槃所以云法身常種智圓解脫  
具一切皆是佛法無有優劣故不縱三德相冥同一  
法界出法界外何處別有法故不橫能種種建立故  
不一同歸第一義故不異雖三而一雖一而三一則  
壞於三諦異則迷於一實在境則三諦圓融在心則  
三觀俱運在因則三道相續在果則三德周圓如是



本末相收方入大涅槃秘密之藏古德云此之三德  
不離一如德用分異卽寂之照爲般若卽照之寂爲  
解脫寂照之體爲法身如一明淨圓珠明卽般若淨  
卽解脫圓體法身約用不同體不相離故此三法不  
縱不橫不並不別如天之目似世之伊名秘密藏爲  
大涅槃又台教類通三軌法一真性軌二觀照軌三  
資成軌卽是三德以真性軌爲一乘體此爲法身一  
切衆生悉一乘故以觀照軌爲般若只點真性寂而  
常照便是觀照第一義空以資成軌爲解脫只點真  
性法界含藏諸行無量衆善卽如來藏三法不一不

異如點如意珠中論光論寶光寶不與珠一不與珠  
異不縱不橫三法亦如是今更廣類通十種三法一  
三道二三識三三佛性四三般若五三菩提六三大  
乘七三身八三涅槃九三寶十三德此十種三法通  
收一切凡聖因果諸法今引金光玄義觀心廣釋十  
種三法門者淨名經云諸佛解脫當於衆生心行中  
求若不觀自心非已智分不能開發自身寶藏今欲  
論凡夫地之珍寶卽聞修故明觀心釋也一觀心明  
三道者一煩惱道過去無明現在愛取三支二業道  
過去行現在有二支三苦道現在識名色六入觸受



未來生死憂悲苦惱七支今觀心王卽苦道觀慧數  
心卽煩惱道觀諸數心卽業道淨名經云觀身實相  
觀佛亦然者若頭等六分各各是身此卽多身若別  
有一身則無是處各各非身合時亦無若頭六分求  
身叵得現在不住故不可得過去因滅亦不可得未  
來未至亦不可得如是橫豎求身畢竟不可得則是  
無無亦不可得亦有亦無亦不可得非有非無亦不  
可得但有名字名字爲身如是名字不在內非四陰  
中故不在外非色陰中故不在中間非色心合故亦  
不常自有非離色心故當知名無得物之功物無應

名之實假實旣空名物安在如此觀身是觀實相觀  
身是假名假名旣如此觀色受想行識亦如是卽爲  
苦道觀也觀煩惱道者煩惱與業皆是身因今且取  
煩惱爲身因而觀也淨名經云不壞身因而隨一相  
者應作四句分別誰身因果俱壞誰身因果俱不壞  
誰壞果不壞因誰壞因不壞果云何身果父母所生  
頭等六分是也云何身因貪恚癡身口意業等是今  
且置三業觀貪恚癡等四果以無常苦空觀智破貪  
恚癡子斷名壞身因不受後有名壞身果凡俗之流  
名衣好食長養五陰縱心適性放逸貪恚自惱惱他



一身死壞復受一身因果相續無有邊際是名因果  
俱不壞如犯王憲付旃陀羅如怨對者自害其體身  
既爛壞四陰亦盡是為壞果貪恚癡身因轉更熾盛  
彌淪生死無得脫期是為壞果不壞因以無常觀智  
斷五分下因縛五分下果身由未盡是名壞身因不  
壞身果如此四句存壞不同皆不隨一相而隨一相  
者所謂修大乘觀觀一念貪恚癡心心為自起為對  
塵起為根塵共起為離根塵起皆無此義非自非他  
非共非無因亦非前念滅故起非生非非生亦非滅  
非非滅如是橫豎求心叵得心尚無本何所論壞是

名不壞身因而隨一相觀業道者如淨名經云舉足  
下足無非道場具足一切佛法矣觀舉足時為是業  
舉為是業者舉為是業業者共舉為離業業者舉若  
業舉不關業者業者舉不關於業各既無舉合亦無  
舉合既無舉離那得舉舉足既無下足亦無觀行既  
然住坐臥言語執作亦復如是是為觀業道實相二  
觀心明三識者諦觀一念即空即假即中即是觀心  
識於三識何者意識託緣發意本無其識緣何所發  
又緣中為有識為無識若有識緣即是識何謂為緣  
若無識那能發識若意緣合發二俱無故合不能發



撰述  
金藏卷之二  
離亦不可當知此識不在一處從衆緣生從緣生法  
我說卽是空於此空中假作分別是惡識是善識是  
非惡非善識種種推畫強謂是非識若定空不可作  
假識若定假不可作空當知空非空假非假非空非  
假雙亡二邊正顯中道一念識中三觀具足識於三  
識亦不得三觀故淨名云不觀色不觀色如不觀色  
性乃至不觀識不觀識如不觀識性雖不得識不得  
識如不得識性雙照識識如識性宛然無濫以照識  
性故是菴摩羅識照識如故是阿賴耶識亦照亦滅  
故是阿陀那識是名觀心中三識三觀心三佛性者

一正因佛性佛名爲覺性名不覺卽是非常非無常  
如土內金藏天魔外道所不能壞二了因佛性覺智  
非常非無常智與理相應如人善知金藏此智不可  
破壞三緣因佛性一切非常非無常功德善根資助  
覺知開顯正性如耘除草穢掘出金藏觀心卽中是  
正因佛性卽空是了因佛性卽假是緣因佛性復次  
佛是覺智也性者理極也能以覺智照其理極智境  
相稱合而言之名爲佛性今觀五陰心稱五陰實相  
名正因佛性觀假名實相名了因佛性觀諸心數稱  
心數實相名緣因佛性故經云佛性者不卽六法不



離六法此之謂也四觀心三般若者一實相般若非  
寂非照卽一切種智二觀照般若非照而照卽一切  
智三方便般若非寂而寂卽道種智觀一念心卽空  
卽假卽中卽是三般若何者一念心一切心一切心  
一心非一非一切一念心一切心者從心生心雜雜  
沓沓長風駛流不得爲喻日夜常生無量百千萬億  
衆生六道輪迴十二鉤鎖從闇入闇闇無邊際皆心  
之過也故言一念心一切心是則凡夫所迷沒處一  
切心一心者若能知過生獸皆自持出如世小火燒  
大積薪置一小珠澄清巨海能觀心空從心所生一

切心無不卽空故言一切心一心如此一心乃是二  
乘所迷沒處非究竟道雙亡二邊故煩惱非一非一  
切大經云依智勿依識識但求樂凡夫識求妄樂二  
乘識求涅槃樂是故雙亡不可依止智則求理如是  
觀者卽是一心三智卽空是觀照般若一切智卽假  
是方便般若道種智卽中是實相般若一切種智是  
三智一心中得卽空卽假卽中無前無後不並不別  
甚深微妙最可依止是爲觀心三般若五觀心三菩  
提者一真性菩提以理爲道二實智菩提以智慧爲  
道三方便菩提以善巧逗會爲道今觀一念之心卽



空卽假卽中是三菩提心何者一心一切心交橫撩亂如絲如砂如蠶如蛾爲苦爲惱若知卽空眞諦菩提心度妄亂心數之衆生通四住之壅若卽假發菩提心者空雖免妄亂經言空亂意衆生而智眼甚盲闇復是三無爲坑是大乘怨鳥未具佛法不應滅受而取證若知卽假俗諦菩提心度沉空心數之衆生通塵沙之壅分別可否分別時宜分別藥病分別逗會不住無爲故言卽假發菩提心空是浮心對治假是沉心對治由病故有藥藥存復成病病去藥止宜應兩捨非空非假雙亡二邊卽發中道第一義諦菩

提心度二邊心數之衆生通無明壅以不住法住於中道故言卽中說時如三次第觀則不然一心中具三菩提心也六觀心三大乘者一理乘理性虛通任運荷諸法故二隨乘智隨於境如蓋隨函三得乘若得果故自解脫若得機故令他解脫觀一念之心卽空卽假卽中三大乘何者雖觀一念心而實有四運此心迴轉不已所謂未念欲念正念念已從未念運至欲念從欲念運至正念從正念運至念已復更起運運運無窮不知休息如閉目在舟不覺其疾觀一運心卽空卽假卽中一一運心亦復如是從心至心



無不卽空卽假卽中是則從三諦運至三諦無不三  
諦時若隨四運運入生死若隨四運運入涅槃卽空  
之觀乘於隨乘運到真諦卽假之觀乘於得乘運到  
俗諦卽中之觀乘於理乘運到中諦三乘卽一乘是  
乘微妙第一觀音普賢大人所乘故七觀心三身者  
所謂理法聚名法身智法聚名報身功德法聚名應  
身諦觀一念心卽空卽假卽中卽是三身何者華嚴  
經頌云心如工畫師造種種五陰若心緣破戒事卽  
地獄身緣無慙憍慢卽畜生身緣諂曲慳貪卽餓鬼  
身緣嫉妬諍競卽修羅身緣五戒防五惡卽人身緣

十善防十惡緣禪定防散亂卽天身緣無常苦空無  
相願聲聞身緣十二因緣法卽緣覺身緣慈悲六度  
卽菩薩身緣真如實相卽佛身登難墜易多緣諸惡  
身故知諸身皆由心造譬如大地一能生種種芽若  
觀五受陰洞達空無所有從心所生一切諸身皆空  
無所有如翻大地草木傾盡故言卽空若卽空者永  
沉灰寂尚不能於一空心能起一身云何能得遊戲  
五道以現其身不能應以佛身得度者爲現佛身應  
以三乘四衆天龍八部種種身得度者皆悉示現同  
其事業爲此失故故言卽假卽假同六道身如是觀



身墮在二邊非善觀身善觀身者大經云不得身不  
得身相乃至畢竟清淨爲此義故云卽中言卽中者  
卽是法身卽空者卽是報身卽假者卽是應身八觀  
心三涅槃者一性淨二圓淨三方便淨不生不滅名  
涅槃諸法實相不可染不可淨不染卽不生不淨卽  
不滅不生不滅名性淨涅槃修因契理惑畢竟不生  
智畢竟不滅不生不滅名圓淨涅槃寂而常照機感  
卽生此生非生緣謝卽滅此滅非滅不生不滅名方  
便淨涅槃諦觀心性本來寂滅不染不淨染故名生  
淨故名滅生滅不能毀故常不能染故淨不能礙故

我不能受故樂是爲性淨涅槃若妄念心起悉以正  
觀觀之令此正觀與法性相應妄念不能毀不能染  
不能礙不能受者名圓淨涅槃以無緣慈無生示生  
以同體悲無滅現滅一切生滅境界外道天魔不能  
毀不能染不能礙不能受者方便淨涅槃九觀心明  
三寶者佛法僧是爲三可尊可重爲寶至理可尊名  
法寶覺理之智可尊名佛寶毗盧遮那徧一切處卽  
事而理此和可尊名僧寶諦觀一念之心卽空卽假  
卽中是三寶三諦之理不覺故是法寶三諦之智能  
覺故是佛寶三諦三智相應和故是僧寶無諦智不



發無智諦不顯智不和不能大用利益衆生二種皆可尊可重是故俱稱爲寶十觀心明三德者云何三云何德法身般若解脫是爲三常樂我淨是爲德一法身者法名可軌諸佛軌之而得成佛故經云諸佛所師所謂法身者聚也一法具一切法無有缺減故名爲身經云我身卽是一切衆生真善知識般若者覺了諸法集散非集非散卽是覺了三諦之法解脫者於諸法無染無住此三法皆具常樂我淨之四德諦觀一念之心卽空卽假卽中卽空故一空一切空無假無中而不空空無積聚而名藏藏具足故名之

爲德卽假故一假一切假無空無中而不假假攝諸法亦名爲藏藏具足故名之爲德卽中故一中一切中無空無假而不中中攝一切亦名爲藏藏具足故稱之爲德不可思議不縱不橫不並不別諸佛卽中爲體故名法身以卽空爲命故名般若以卽假爲力故名解脫一一皆常樂我淨無有缺減故稱三德一一皆法界多所含藏故稱秘藏故淨名云諸佛解脫當於衆生心行中求當知我心亦然衆生亦然彼我旣然諸佛亦然心佛及衆生是三無差別上下種三數亦一非一非一非非一不思議三法也始終只是



一、種三法在凡爲三道。若入聖成三德，其餘約理智行解等成諸三法，以爲眷屬。究竟不動衆生因地三道成滿諸佛果地三德，本末相在因果同時。以本有妙理故名三性妙理，不虛故名三諦。迷此妙理故名三障。既有三世輪轉攀緣不息，故名十二因緣具足。三苦若欲反本還原了達，今日三障卽是本來三性故名三觀妙理顯現，故名三德。又軌則行人呼爲三法，所照爲三諦，所發爲三觀。觀成爲三智，教他呼爲三語。歸宗呼爲三趣，得斯意類一切皆成法門。今又以三軌類通因中三道：一苦道，二煩惱道，三業道。苦

道卽真性軌。經云：世間相常住，豈不卽彼生死而是法身耶？煩惱道卽觀照軌。觀照本照，惑無惑則無照。一切法空是也。資成軌卽業道。惡是善資，無惡亦無善。善書云：善者是不善人之師，不善者是善人之資。經云：我等念佛故，皆當忍是事惡不來，加不得用念所以云善知識者，提婆達多是。又云：苦卽法身非顯現，故名法身貪恚癡卽般若。若非能明，故名般若無所可照。性自明了業行繫縛皆名解脫，非斷縛而脫亦無體可繫，亦無能繫，故稱解脫。又先德云：應說佛地障累盡，故稱解脫。體色實性卽如來身，種智圓明爲大。



撰述  
三金錄卷九  
十三  
般若三事卽我何處縱橫我卽三事若爲成別如是  
安住乃大涅槃良爲一切諸佛卽一色心心爲能變  
色爲所變所變卽相見能變卽自證體旣無別誰復  
縱橫直由不了心緣生二妄想相縛麤重遂成羈礙  
迷執色相爲我所身我所身生實由癡闇癡闇覆故  
見死見生生死相漂心亦流轉流轉之苦素在身心  
若能了心及境則妄想不生相縛旣除麤重亦遣永  
絕羈礙遂成解脫通達色相皆藏性現無復我所卽  
如來身照阿陀那甚深細處癡闇不覆爲摩訶般若  
悟斯本性由來不生體用無窮終亦不滅又三德者

有道前性得道中分得道後究竟得若性得者如維  
摩經云衆生如彌勒如一如無二如此性得法身一  
切衆生卽菩提相不可復得此性得般若一切衆生  
卽涅槃相不可復滅此性得解脫此約道前圓性得  
道中圓分得卽從十住位至等覺四十二位圓修智  
斷等道後圓究竟得卽果上義旣了性得須具歷後  
二德以五忍六卽簡其訛濫直至圓滿妙覺究竟之  
位如入此錄中智眼明淨圓修圓解雙照雙遮二鳥  
俱遊不墮偏見一義不動分別了然如懸鏡高堂無  
心虛照萬像斯鑑不簡妍媸以絕常無常之靜心照



常無常之圓理遮照無滯破立同時卽非常非無常而常而無常常與無常唯論真性一一之性性攝無邊淨名經云畢竟不生不滅是無常義遠大師云實相理窮名爲畢竟體寂無爲名不生滅此不生滅是彼無常真實性故名無常義肇法師云畢竟者決定之詞也小乘觀法以生滅爲無常義大乘之士以不生滅爲無常義無常名同而幽致殊絕其道虛微故非常情之所能測妙得其旨其唯淨名乎遣常故言無常非謂有無常無常與常俱無故云畢竟不生不滅是無常義又非常者性徹相故非無常者相徹性

故如庵提遮女經云生滅與不生滅交絡而釋經中答文殊師利言若知諸法畢竟生滅變易無定如幻相而能隨其所宜有所說者是爲常義以諸法生不自得生滅不自得滅故云何無常謂若知諸法畢竟不生不滅隨如是相而能隨其所宜而有所說是無常義以諸法自在變易無定明不自得隨如是知說者爲常義也釋曰此意正顯性相交徹二義相成生滅相盡無常卽常故不生不滅是無常義隨緣變易常卽無常則生滅是常義也又性卽相故不生不滅是無常義相卽性故生滅是常義互奪則雙非互成



撰述  
則雙立雙樹中間入涅槃者卽斯意矣常無常旣爾  
我樂淨等乃至一切諸法皆然卽處處而入大涅槃  
非獨雙林之下若不了此旨悉墮邊邪卽塵塵而盡  
成生死豈止閻浮之中若入宗鏡卽一切法趣無常  
無常攝法無遺義理無盡方真無常總收諸義以爲  
一致問涅槃三德真如一心果上因中收盡無邊義  
理豈唯十種三法乃至無盡法門息化凝神究竟指  
歸何法答總別指歸還卽指歸三德秘藏如止觀指  
歸者大涅槃經云安置諸子秘密藏中我亦不久自  
住其中是名總相指歸別相者身有三種一色身二

法門身三實相身若息化論歸者色身歸解脫法門  
身歸般若實相身歸法身復次三法非三非一不可  
思議所以者何若謂法身真法身者非法身也當知  
法身亦身非身非身住首楞嚴經云種種示  
作現衆色像故名爲身所作辨已歸於解脫智慧照  
了諸色非色故名非身所作辨已歸於般若實相之  
身非色像身非法門身是故非身非非身所作辨已  
歸於法身達此三身無一異相是名爲歸說此三身  
無一異相是名爲指俱入秘藏故言指歸當知般若  
亦知非知非知非不知道種智般若徧知於俗故名



為知所作辦已歸於解脫一切智般若徧知於真故名為非知所作辦已歸於般若若一切種智般若徧知於中故名非知非知所作辦已歸於法身達三般若無一異相是名為歸說三般若無一異相名為指俱入秘藏名指歸當知解脫亦脫非脫非脫非脫方便淨解脫調伏衆生不為所染名脫所作已辦歸於解脫圓淨解脫不見衆生及解脫相故名非脫所作辦已歸於般若性淨解脫則非脫非非脫所作秘密藏故名為指歸當知種種相種種說種種神力

一一皆入秘密藏中何等是指歸指歸何處誰是指歸言語道斷心行處滅永寂如空是名指歸故知能化所化無盡法門未有一法不指歸宗鏡所以普智禪師云佛道皆因何法成悟心無體蕩無明莫怕落空沉斷見萬法皆從此處生

宗鏡錄卷第九十

音釋

抉

一決切

銳

通眉切

杳

徒合切

僚

連條切



丹陽居士賀學禮施銀三兩二錢五分刻此  
 宗鏡錄第九卷共計字六千五百零四箇  
 嘉禾沙門道梅到吳門徐普書進賢洪以信刻  
 萬曆癸卯冬十月徑山寂照庵識

延寶三年七月書之

