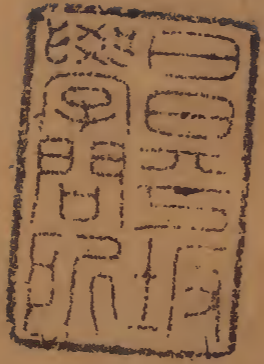


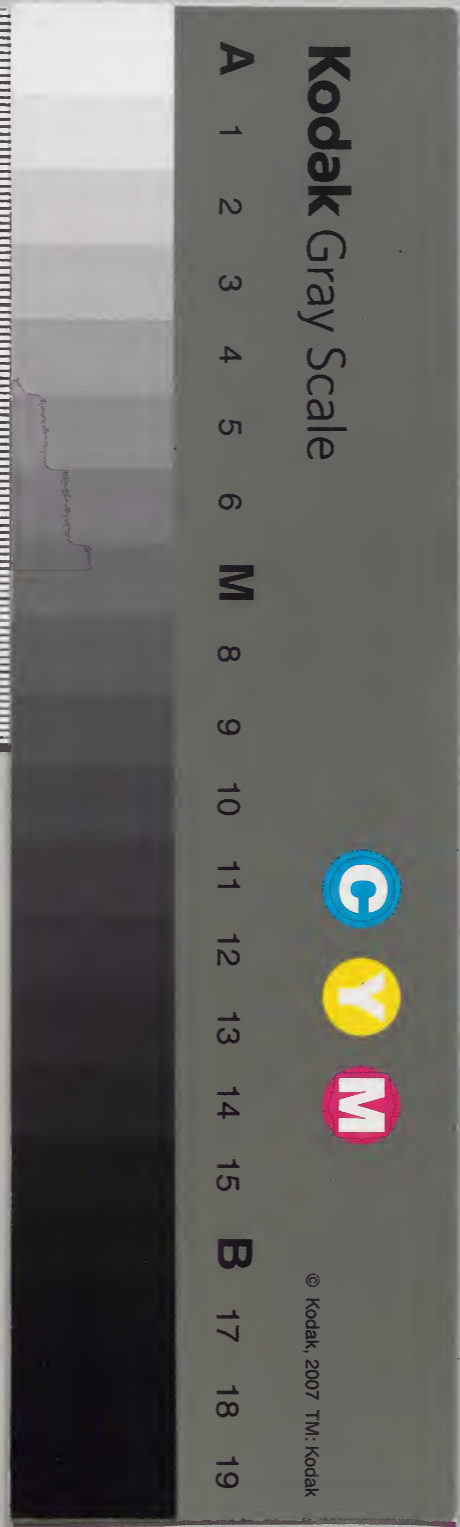
丹淵集



漢書門			
三	四	六	八
九	六	八	類
六	三	六	八
冊	架	函	號

內閣文庫			
三	五	三	四
函	一	六	八
架	冊	號	類

內閣文庫			
番號	漢	3468	
冊數	6	(3)	
函號	315	66	



陳眉公先生訂正丹淵集卷十

陳眉公先生訂正丹淵集卷十

宋 蜀 文 同與可 撰

明 吳 毛 晉子晉

蜀 李應魁 務滋 同叅

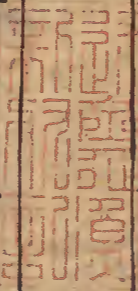
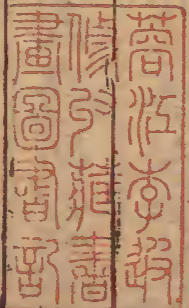
吳 吳一標 建先

詩二十三首

續青城山四詠

昭慶觀

琳崖盤玉霄 彩翠接步武 雲霞不可盡 泉石固



丹淵集 卷一
難譜神幢逾百尋帝轍歷萬古靈瀑誰與窮長
飛六時雨

天倉山威儀觀

群峯削瓊瑤老蘚抹古綠應朝大嶠去簪笏儼
相逐珠宮秘仙仗錦笈藏寶籙上帝此爲倉其
田堪種玉

飛赴寺

平林露層巘上獨置孤寺群仙馭飛駕往往赴
於此風高幡影亂日落鐘聲起誰可謂詩豪興

來吟萬紙

香積寺

道險轉詰曲山深愈噴坼行松耳目清入竹襟
袖寒殿閣紅芙蓉崑巒巒碧琅玕高僧把金字擁
衲對雲看

夏秀才江居五題

枕流亭

愛此煙景佳開軒故臨水晴暉照寒浪飛影動
牕紙倚檻見魚游卷簾知鴈起憔悴笑湘纍區

區詠蘭芷

闔碧亭

雨餘山景鮮風定水光好晴陽破宿霧秀色濃
可掃平時一樽酒野客共傾倒朝暮山水間年
華不知老

天隱洞

層崖削青瑤誰昔此鑄鏤潭潭闔孤洞中可百
人受噴吼列岫繞洶湧大江漱虞卿方著書入
此幾年就

直鈎磯

盡知人鈎曲獨見君鈎直年年此磯上萬掣無
一得持竿只自苦吞餌何嘗識試効人所爲君
魚不勝食

醉經庵

垂茅緝爲庵有類穹廬形之人伏其中日醉乎
群經世俗安爾知但謂長不醒寄此語二豪渠
非彼劉伶

寄題杭州通判胡學士官居詩四首

鳳味堂太史書言官居在鳳凰山下此
 山真如鳳有兩翅翅上各建一塔而鳳
 背正落所居池上舊有一堂在山欲落
 處近葺之謂之鳳味堂因而求詩四詩為子
瞻賦今易以胡侯豈黨禍未解故竄易失真歟
 胡侯外補來錢塘所居之山名鳳凰不知元本
 發何處虵頸魚尾盤高岡婆娑欲下大江飲萬
 里一息頭低昂誰將屠蘇壓兩翅直使帖地不
 得翔前人眼俗不知顧會有賢者來形相怜汝

困欲共汝語故近汝味營斯堂起居飲食不離
 上外孰有耳聽琅琅應云汝德未衰在日暮可
 起鳴朝陽

濺玉齋又言山上草中多恠石近取得
 百餘株於東齋累一山激水其間謂之
 濺玉齋

石林 森座隅激水注射成飛渠寒音琤然
 落環珮爽氣颯爾生庭除主人清標自可敵底
 處勝槩為能如想君不欲時暫去其餘滿案堆

文書

方庵又言堂後有屋正方謂之方庵同
按釋名庵園屋也

衆人庵盡圓君庵獨云方君雖樂其中無乃太
異常勸君利其角使稱著月牀自然制度穩名
號亦可詳東西南北不足辨左右前後誰能防
願君見聽便如此鼠蝎四面人恐傷

月崑齋又言累石爲山上有一峯穿竅

如月謂之月崑齋詩中子平
即子瞻也

月爲太陰精石亦月之類月常寄孕於石中事
理如此何足異天地始分判日月各一物既名
物乃入形器安有形器不消沒况此日與月曉
夜東西走珠流壁轉無暫停豈與天地同長久
其爲勞苦世共知惟是月有生死時旣然須常
換新者人但不見神所爲日須天上生月必地
中產君不見孺州朱陽縣之山谷間纔成未就
知何限石有不才者徃徃其卯鰕靈媪棄置不
復惜任人取去爲珍玩佳者留之待天取藏滿

九淵集 卷十 五
庫樓千萬許彥瞻博物天下稱更無定不以予
之說爲寢語予恐世人不知嵩丘崑洞中中有
八萬二千修月戶其所食盡玉屑昔有王生
見之滿襍提斤斧應是當年靈鷲山直自天竺
飛落西湖前其上有石姪月月已滿此人竭來
就彼剡別歸上天所以此石拆齶不復合至今
神胞所附之處其痕圓拋擲道傍凡幾歲風刷
雨淋塵土穢子平一見初動心輦致東齊自摩
洗更選他山相擁列就中獨爾一峯最奇絕每

至瑤魄流光下照時玉柱橫歆無少缺子平謂
我同所嗜萬里書之特相寄邀我爲詩我豈能
窓前累日臨空紙遙想崑前寶穴通玉蟾從此
去無蹤請君爲我細書字側名爲月母峯

寄負文饒屯田

英英文饒江漢士何者天教喪眸子用心專一
性轉明無所不知餘兩耳能爲樂府勝張籍暗
誦史書過杜顓弃官新自荆渚歸萬里逆風衝
峽水峩峩全家載巨編坐臥吟詩滿千紙自言

從此生事足可了芋粟及麻枲數椽舊屋蔽風
雨一榻蕭然容隱几丘明國語浩如雲子夏門
人紛若蟻向人問口誇舌在道義文章吾豈已
自知俗事無所觀便落雙睛君亦喜

奉送少訥還青神

濕雲堆空洩淫雨日與三嵎氣相軋春陽沈伏
不得動萬木屈蘖草藏茁叢岡複嶺誰敢度且
暮寒鷄叫泥滑少訥胡爲犯此苦特念我困來
省察延之累日對佳話如侍大饗聽控揭彥瞻

弟兄別已久使我心胸昏莫刮天將少訥愈我
病次第爲取蹊茅拔長編巨軸寫治亂筆墨揮
灑何橫猾詞章直如子長健辯論不比仲連點
我慙無琴類師曠鶴誤銜珠投二八酌泉煮蔬
共家饌敢用俗禮費烹殺少訥忽爾道其去歸
轅在途不可握此懷作惡定數日憤憤已覺漸
磨戛欲留少訥意無盡更爲逡巡柅西轄

送無演歸成都

曾讀契嵩輔教編浮屠氏有不可忽後於京師

丹淵集 卷十
識懷璉彼上人者尤奇倔余嘗從容問其友璉
復爲余道居訥是三大士才過人所畜豈肯吾
儒屈文章汪洋道義富不止區區事其佛余思
此等更誰似蜀有人焉頗超越成都敏行字無
演所謂萬星中一月想嵩璉訥見須避不爾往
往被呵咄通禪曉律兩無碍前會定預耆闍崛
群經列史固汗漫獨泛其深仍出沒外之所精
者書盡不問不語常若吃計其夏臘殊未幾在
大衆中誠窅兀余守陵陽至窮陋雨浸一春泥

汨汨英礪礪礪道嶮行客欷歔上齒萃無演
衝冒獨不顧來款余門手持謁呼之使前見已

喜相負圓滿藏神骨

退之送澄觀詩有坐清譚
現神骨空潛然之句

坐久愈飄灑頓遣塵襟落如拂新詩古文覽嘉
貺氣格俊健凌霜鶻觀其袞袞出論議收歛便
可與簪笏試將邀之使從仕笑指此頂安更髮
日招與語自無厭何乃告去苦倉卒西城曉日
照高嶺倒搭乾陀入深樾師歸常宜見嘉祐此
老心中已無物好音相與頻寄惠余在空山正

伊鬱

閻君見示岷山賦因爲小詩謝之

大岷西南鎮崑壑天下秀厥初造此者以作神
仙囿相如子雲沒李杜繼其後欲賦俱未敢於
詞怯輕構閻君通方士才力誰可闢驅聯入健
筆萬狀無一漏駸駸語矯勁駿馬雜馳驟太華
楊已拙天台孫亦謬示余讀數過驚聳肩縮脰
勉爲成短章聊酬君意厚

閻生談黃庭

茫茫誦靈文誰爲挾火警不能辨三一豈復更
知五方迷得真指忽悟有奇覩自此日相親赤
龍交黑虎

送范堯夫

逖逖走間巷都人起中宵相擁候府門惟恐失
此朝盡言來送公車馬城北橋橋邊脂轄亭大
尹此相邀歌管盛宴集簪裾合群僚四座酒旣
行相顧魂已銷亭前有楊柳秋風減長條折以
持贈公莫馱霜葉凋節物雖謂晚比春情更饒

通起勸公飲雙呼金翠翹豈徒要公醉恐公遽
乘輶借問何爾爲重公若瓊瑤美質未省變與
人存久要旣莫不可留征衫遂飄飄鳴騶過昇
遷群昨開如調感公來二年免我於無聊今公
舍我去何由借諸朝願君富且貴壽命等松喬
直似先令公巍巍佐唐堯滄淚逐公行不憚公
更遙公誠上下通和如奏笙簫所以得如此人
情不相遼嗟同繆與公一時赴弓招于今二十
年不見有所超前日荷君相與印垂之腰使歸

守山郡藏伏其寂寥聞公將治行乃心日夜搖
恨不能送公俛首類酸瘠徒爲送公詩有如草
蟲嚶強勉寫之去憂來立危譙

推官惠李庶子鄂州篆字

天下有奇篆陽冰書鄂州異獸呀五口狂咬掉
三頭磔砢玻璃盃詰屈珊瑚鈎愧無希世寶何
以爲子酬

和提刑度支王店鷄詩

王店有郵吏養鷄殊可笑昂然處高襟不肯以

丹湖集 卷一
時詔官有宿此者西征待初曉鷄竟不一鳴問
吏吏已告云此寂荒絕左右悉蓬蓼狐狸占爲
宅恣橫不可道前此三四鷄一一遭其暴尋聲
卽知處盡獲爪牙禍自後始得此其若有人教
東方或未明群醜尚騰趨此鷄但鉗結直伺太
陽耀雖然謂失旦似得保身要官曰此何用不
然則宜糴不見不鳴鴈先死蓋自召天下已明
白豈假更喧鬧徒爾費稻梁會莫知所報更云
官言是且願勿嘲誚知是本在人此物何足校

送李道士

先生若孤雲兩在隆山見清標瘦彌聳秀骨老
愈健高談吐深詣大句寫精鍊忽起憶鵝池岳
飛石泉濺

送韓山人

昌黎山人抱藜杖三度訪我於三隅端然入座
更誰顧談辯袞袞如流珠靈丹嘗疑日月鼎至
寶自產乾坤爐要行撒起不可逐安得雙舄爲
飛鳧

丹淵集卷十一終

陳眉公先生訂正丹淵集卷十一

宋 蜀 文 同與可 撰

明 吳 毛 晉子晉

蜀 李應魁 務滋 同叅

吳 吳一標 建先

詩五十四首

二年陵陽不見中秋月

陵陽亂山中陰霽日夕發晴光尚希見况復求
夜月二年逢中秋曾不識皎潔煙雲爾何事常

此作蓬勃纔令薄中明已遣濃處沒群邪利幽
暗左右覺窻窳清光若蒙蔽誰爲我磨拂庭下
倚高株露華霜鬢髮

夜聲

秋風動衰草撼撼響夜月其下有鳴蛩到曉啼
不歇乃知搖落時衆籟自感發安得苦吟人不
能爲一映

送棋僧惟照

學成九章開方訣誦得一行乘除詩自然天性

曉絕藝可敵國手應吾師牕前橫榻擁爐處門
外大雪壓屋時獨翻舊局辨錯著冷笑古人心
許誰

送喻介夫

介夫陵陽奇男子節義素爲人所談身長七尺
氣萬丈自謂流落誰能去將藿學中新格坐
抑高第如手探明年西歸有光耀且請爲我來
山南

飛泉山寺

東城兀高峰爽氣浮翠微霞光射巖壁中有寒
泉飛上方金僊家煌煌啓雙扉攔干出雲表目
可了四圍我來久不下幡影移斜暉風吹月中
桂天香滿人衣遠渚鳧雁落前嶺牛羊歸尚此
戀幽勝不能手聊揮

山雨

山雨灑春城淅淅聲頗急牕下讀書人橫編揭
陰濕高鳶餓獨叫法燕寒雙入南園有桃李盡
抱群梢泣

送牟太素山人

山人高迹若孤雲聊問太虛求所止昨因隨風
起西北翩然遠墮三隅裏攬之不住瞥爾去瞬
息誰知幾千里東遊必定遇瀉濛請問無爲寂
深旨

送龐中秀才

曼倩學精知蜥蜴公明術妙識蜘蛛臨邛復有
龐成叔萬事先將入卦圖

遣興效樂天

丹淵集 卷十一 三
君莫學楊虞卿奉李宗閔宗閔權勢豈能久君
莫學劉栖楚附李逢吉逢吉祿位寧長守雖然
一時身暫好其奈千古名常醜丈夫讀書要知
道所信不篤被其誘大張富貴作羅網愚者紛
紛以身就左纏右繞不可脫誅竄還當逐其後
君不見虞卿須遇李固言君不見栖楚終遭韋
處厚一朝摧折靈氣盡龍如蛇今虎如狗勸君
聖賢術內好潛心勸君邪佞黨中休入手豈不
知潞州處士田佐時喚與美官嫌不受

遣興三首

惻惻抱伊鬱試此登崔堯陰風吹繁雲黯黯蒙
秦霄關河眇無際節物何蕭蕭過鴈安所之驚
哀翻沈寥幽懷漭如失隨此群草凋嗟予生胡
爲迹玷明盛朝服職詎云補赧然綴群寮感此
四序遷一晷倏一朝寒霜入兩鬢漸積不肯消
良辰乖所遇慨嘆心魂飄賤稟迂且介於時信
無庸欲適聞所之此道當何從富貴諒非有僻
陋知可容豈不媿上恩耗此釜與鍾昨歸得此

丹淵集 卷十一 四
州滿眼皆亂峯事物固瑣碎敢茲任頑慵報國
祇自明惟神諫其胸

其二

少小事編簡淵源極沿洄不自測其深津涯信
悠哉既長務修省日以德義培一匱敢中晝期
之至崔嵬振纓仕明庭鴛鴦忝遊陪蹇修無嗣
者誰可吾與媒吐艷落晚春薦然抱枯荻因人
寔自耻寂寞余敢哀何當清冷泉襟裾濯氛埃
故山有松菊待賦歸去來

其三

連陰不肯解山霧嘗霏霏積潤日已滋厭浥沾
人衣展轉厭早起隔牕問晴暉幸聞太陽出身
體輕欲飛

中秋夜坐遣興

素紈不搖風滿襟露氣中夜寒相侵予懷浩然
杳莫寄伴月直到青天心

臨闌閣

絕壑迎朱檻高林拂畫楹卷簾千嶂遠入座一

丹淵集 卷十一 五
川平蜺綵緣雲斷霞光射水明不須誇曠望爲
語謝宣城

野逕

山圃饒秋色林亭近晚晴禽蟲依月令藥草帶
人名排石鋪衣坐看雲緩帶行官閑惟此樂與
世欲無營

寒蛸

山月滿地流金波寒蛸向秋鳴更多大都時節
使如此止爾不得將柰何

辛亥孟秋戊子有虹下天繞飛泉山入

東谷飲古井良久去作大雨咄之以詩
長虹落天帔萬丈截群嶺蟠身下深谷頰首飲
古井居人莫之指况復敢引領幡然繞空去雲
霧變俄頃乾坤爲之黑噴雨極暴猛崩流匯溝
瀾巨漲沒四境民田一漂蕩多稼不可省此物
蓋蟲類聞亦具頭頸淫沴之所生詩傳載爲青
朝西暮東出輒與日對影夫何此凶孽得使乘
時逞高風掃寥廓一帚昏穢淨煌煌太陽起隙

丹淵集 卷十一
穴被光景群陰逐海內此物應遠屏

寄何首烏丸與友人

此草有奇効嘗聞於習之陵陽亦舊產其地尤
所宜翠蔓走崑壁芳叢蔚參差下有根如拳赤
白相雄雌斲之高秋後氣味乃不虧斷以苦竹
刀蒸曝凡丸爲夾羅下香屑石密相和治入曰
杵萬過盈盤走纍纍日進豈厭屢初若無所滋
漸久覺膚革鮮潤如凝脂旣已鬚髮換白者無
一絲耳目固聰明步履欲走馳十年親友別忽

見皆生疑問胡得爾術容貌曾莫衰爲之講靈
苗不爲世俗知蓋以多見賤蓬藿同一虧君如
聽予服此語不敢欺勿信柳子厚但誇仙靈脾

霜栢亭試墨

山風吹早晴袂服覺微凜煙雲有佳尚竹石得
幽稟閑牕覆舊局晚閣試新品幾欲賦郊居奇
詞未如沈

閱史感事

世間諸味已全疎惟愛縑緗似蠹魚名霸者來

爲御史姓關人去作尚書晉師嘿嘿曾何害楚
客昂昂只自如安得漢陰歸抱甕滿園青甲灌
新蔬

富春山人爲予道其所獲石於江中者
狀甚恠偉欲予作詩言若可得持歸刻
其上當相與傳無窮余夜坐平雲閣是
時山月清凜啼蟲正苦余因此景物索
筆硯爲山人賦之

奇礪噴岈倚秋江俗眼過幾多所忽風霜鍛鍊
愈堅重怒浪噴激不可沒富春山人好尚古見
此便以作吾物鐫鏡牽挽置庭下犀角鯨牙蛟
蜃骨精金疑滑露筋脊老玉礪砢開竅窟狂螭
奔拏勢天矯猛兕搏王氣蓬勃山人誇我謂如
此欲我詩之慙拙訥何當走到山人家撫月摩
煙觀突兀

平雲閣偶作

陵陽郡事全稀少嬾守長羸半日閑晚後須來
上高閣就中無厭是雲山

聞陳山人定命丹成試以詩乞

水火相交養大還已聞神汞滿爐乾
羸肪穀漆尋常得敢服靈丹二萬丸

厭蟲

月出松塢明露下蓮塘清今宵好風色
獨遶林下行白蟲爾胡為嘖嘖饒秋聲
求靜不能得我詩何由成

新晴山月

高松漏疎月落影如畫地徘徊愛其下
及久不

能寐怯風池荷卷病兩山果墜誰伴予
苦吟滿林啼絡緯

送堯夫二章

有志深沉定無心出處同廟堂應為國
臺省復還公肖似家聲重端方士論雄
上如留左右風采壯朝中

其二

欲與民為利先求正所妨紛更初下議
旁午遂交章不爾毛安傳其如體自傷
西南餘弊在歸

丹淵集 卷十一 九
爲對明光

秋日田家

淘漉溝源築野塘
滿坡煙草臥牛羊
今年且喜輸官辦
豆夾繁多粟穗長

二色芙蓉

已下五首和吳龍圖韻

蜀國芙蓉名二色
重陽前後始盈枝
畫調粉筆分粧處
繡引紅針間刺時
落晚自憐窺露沼
忍寒誰念倚霜籬
主人日有西園客
得爾方於勸酒宜

洗竹

斤斧從來到此稀
爲撩疎密遶藩籬
已繁不用饒新筍
縱礙何妨惜舊枝
風外清音聞曲閣
月中寒影下方池
想公日在琅玕逕
正是棠陰訟少時

琅玕逕在西園竹逕名也

明堂肆赦不得預觀感而成詩

季秋陽館事嚴裡
能饗洪惟上至仁
游廟衣冠參帝坐
侍祠簪佩儼星辰
歡聲被寓和於律
協氣流天藹若春
卽見陪鑾千萬祀
豈長如此在

退垠

經史閣

自持金節此為州小善何嘗不見收更起麗譙
連石室盛藏縑帙擬蓬丘師延舊德皆高誼士
集他邦盡久留當念河南嚮儒意莫教弦誦少
時休

有懷致政景仁侍郎

一生名籍占風流為識莊環可自由几杖未銷
容早退廟堂將近肯中休有人把酒思高節何

處揮毫詠素秋故國岷峩最佳絕幾時歸伴赤
松游

吳公惠酒因謝

山城物色正嚴冬梅放長梢露小紅破萼未深
聊敵雪收香不密任隨風儘教插滿金釵上休
管吹殘玉笛中須至開筵召佳客為公連夜賞
郢筒

登陟陽雲山閣寄上吳尹

雲山高閣倚危墻晚意無窮在渺茫極望不知

雲幾許滿空惟見鴈交相與誰把酒邀明月獨自吟詩到夕陽因念平臺有佳興鄒生枚叟奉
梁王

和寄白聖均

年來雙鬢已絲絲頭角佢摧羽翼垂無命不窮常自笑有謀皆拙敢求知榮途謾說居三館僻郡還其守一麾賴是山城好風物不能逢子共吟詩

和提刑郎中閱兵之什

曉營金革列周遭大纛長牙擁帳高虎豹用韜傳妙略龍蛇供陣役群豪言初撫處如蕭續恩盡均時若楚醪敢謂施行剪諸盜亡之纔比一牛毛

晚坐山亭口占

嶺上生來月似磨品前斷去雲如削遙聞褐吏叩高林應是雷公催采藥

送王晦叔

豈無舊德爲清望亦有彊親在要流班簿至今

纔博士郡書猶自許諸侯貧其遠宦冰盈腹老
憶高堂雪滿頭不恃交期便求去趣歸春圃奉
蘭羞

重送

一生自守至如此惟道外皆非所親顧已通塞
盡有命是身可忍求因人

又六言

鷺尾歸艤正穩鴨頭春水方深不得同搖楚掉
與君齊到山陰

登山亭

登臨平楚外徙倚夕陽間歸鳥亂飛葉暮雲凝
遠山行知筋力倦愁欲鬢毛斑坐久成搔首疎
慵好強顏

文領相仍意慮煩濁聊携野策獨訪山
園因覩霜栢亭殘梅憶公向時有詩酒
之惠感物成詩繕寫拜呈知府龍圖諫
議吳公

昨日梅開飲公酒今朝梅謝念公詩眼前光景

急如水案上簿書焚若絲且試輟忙來此地可
憐遺恨滿殘枝西園想已成青實敢問調羹去
幾時

依韻和張推官元夕

山郡上元榮樂事大開金地作遨場煙雲向曉
誰教霽燈燭乘春自有香紫陌熒煌隨步遠綵
棚佳麗闔眉長遊人莫惜酬高直買取銀蟾一
寸光

小閣戲書

閑揭新刊集時裝舊管香還如到茂灌無物在
牀旁

伐枯株

層崖垂空石壁牢上有大木百丈高古荔全身
裹鐵甲頑薑滿腹鋪金毛空根老蟒露擁腫曲
拚恠鴿爭呼嗥一朝壯士揮巨斧無限隨死蓬
與蒿

可笑口號七章

可笑庭前小兒女栽盆貯水種浮萍不知何處

丹波集 卷十一
聞人說一夜一根生七莖

其二

可笑陵陽太守家閑無一事只栽花已開漸落
并纔發長作亭中五色霞

其三

可笑此公何太惑讀書寫字到三更也知學得
終無用自肯辛勤比後生

其四

可笑生平事迂闊向人不肯強云云到頭官職

難遷轉一似城南蕭次君

其五

可笑爲官太傲幸養愚藏拙在深山君看處置
繁難者日夜經營心不閑

其六

可笑兒孫亦滿眼朝朝庭下立參差謂言飽讀
詩書去憔悴如翁亦好爲

其七

可笑山州爲刺史寂寥都不似川城若無書籍

丹淵集 卷十一
兼圖畫便不教人白髮生

近日

近日簿書全簡少吏人惟趨兩衙休歸來便只
尋冠屨遶遍林亭山上頭

丹淵集卷十一終

陳眉公先生訂正丹淵集卷十二

宋 蜀文 同與可 撰

明 吳毛 晉子晉

蜀 李應魁 務滋同叅

吳 吳一標 建先

詩五十首

送知府吳龍圖

國初已來治蜀者處置盡自乖崖公當時奏使
便宜敕不與天下州府同行之已及八十載茲

允消伏誰之功因循至此漸抗救有未曉者時
相攻鞭管小罪亦檢察不許略出常科中下民
知之頗不懼州縣往往藏群兇側身歛足未動
者實以累朝恩澤隆公之初來蜀人喜慈愛舊
熟民情通衆心歡然恥犯法採藥浮薄歸醇醲
盡將約束付僚吏興起學校還文翁二年美化
極沾洽遠近循服如偃風上將歸公問誰代當
使間作如笙鏞遂求元老得青社其人廊廟之
宗工往年鎮撫有異績大旆再遣來於東公今

與之合符去到必奉詔參夔龍大資舊德固無
慮剖判自出其心胸所憂厥後嗣之者忠定良
法還如空養頑活狡作淵藪不免剪殄煩興戎
同之憤薄久填臆言賤不得通九重願公上殿
起居罷第一用此聞宸聰

送通判喻郎中

前年爲郡得陵時不請其州陋如此蕭條官宇
崑嶺上零落民家坑谷裏西城初入已可厭竊
謂豈堪余所止幸逢之彥倅郡事日月漸深殊

可喜予之所稟至迂謬君亦恬然尤自委每來
聚議一朝罷各去掩門歸隱几雖然有時亦爲
會此事可知誰得已酒肴麤糲妓樂可况復饒
諛滿公使惟於試茶并看畫以此過從不知幾
幕中有客乃佳士愛遣高談聽疊疊如斯共處
五百日索寞情懷未嘗起君今官滿忽先去撩
動予愁安可捉英溪長亭一揮手自此吳蜀五
千里謂言川江會北固中亦有船多上水願君
因出到金山遇此莫忘批紙尾

送通判喻郎中 二首

晴霞照西城漠漠卷宿霧高空繚危磴此乃君
去路吳蜀向萬里上馬初一步莫言道途遠况
已嗟久寓今茲有行色便可到北固長亭聊把
手幾日更逢遇不敢醉君酒君意實急遽惟是
送君心相隨亦東鶩

其二

群居五百日日如初見一日忽遠別能不成
愴戀人生三萬日光景若激箭何若於其間喜

丹波集 卷十一 三
愠費顏面茲緣勝心在胸內每交戰既欲多上人計校須自銜於事固無補在已亦非便仕路繁此徒可謂丈夫賤愛君性渾厚殊不與時變相共爲此州敢說皆盡善何嘗分彼此惟務乃職辦所以將二年無有長短辨爲人倘如此所至復何患官滿去還臺豈能忘眷眷陽關調雖苦且盡西城宴問君到京國幾月方下汴予亦想是時移守至梁旬佳音幸見及西南足郵傳
山城秋日野望感事書懷詩五章呈吳

龍圖

原隰蕭條草木衰倚風渾類楚人悲便成孤憤終何事且寄遙懷對此時千里暝陰雲杳靄一川寒影鴈參差登臨自不宜羈旅更敢憑高贖作詩

其二

已是秋陰更夕曛亂山高下起寒雲危樓願見客何處遠笛不知人厭聞身外流年波渺渺眼前生事業紛紛此愁萬斛誰量得直爲重捻庾

丹波集 卷十一
信文

其三

才力雖難敵楚騷賦詩常亦在秋多自然野思
元無限不爾閑愁可柰何要路故人皆廢忘偏
州佳客少經過明時且爲貪榮祿豈學泖繫便
九歌

其四

崑谷兩餘生晚煙高城危閣坐蕭然側身仕路
本誰使回首家山空自憐遠信斷來從過鴈苦

吟多後敵鳴蟬郡齋有客唯莊叟常與高譚內
外篇

其五

早是蓬山預校讎起居常赴殿東頭鷓鴣擁陛
聯簪笏日月開天拜冕旒一出光陰銷遠郡兩
形篇什詠清秋有人更在楊莊上文似相如肯
見休

東丘老人

東丘老人眉有毫皮肉光潤牙齒牢自云新年

丹波集 卷十一 五
九十九鬚髮白者無一毛問之吾術本無有嚙
津納息徒嘈嘈莫將元氣佐喜怒自然所得春
秋高吾嘗行之五十載此事至易曾不勞飲之
以酒謝使去手足輕利如猿猴嘗聞唐人柳公
度八十許歲精力豪其言與人亦如此老人無
乃斯人曹

送堅甫同年 五首

堅甫神太清不謂久流落別來二十載論議轉
深博其中富所有種道以文穫鋪張講治亂破

若勁弩橫衆人謂青衫可笑俗眼薄蘭筋隱瘦
骨垂耳受羈絡拳擥喙拄地過者無伯樂去蜀
持底歸雄藁滿壞橐朝辭玉壘關暮上石櫃閣
知子者云誰獨我懷抱惡

其二

得數常奇懶下籌肯來荒徼治纍囚三年笑別
浙江遠萬里吟歸岷嶺秋趙壹囊空常骯髒虞
卿書就愈窮愁跣香回臭都休問未有林泉且
宦游

其三

春深行劔棧羨子此時歸照日江浮馬迎風花
聚衣下程家累省對景俗題稀若遇西來客書
言不可違

其四

春風吹雪滿西窓此夜無人對酒缸若到杭州
見蘇子爲言常夢過松江

其五

華亭有珍禽毛豐而骨細他日上隋渠爲我致

清唳

送李道士歸

先生狀貌古瘦健若老鶴秋風唳清霄寒響滿
寥廓一腹冰雪詞勿爲俗人作便可住鵝池乾
死守崑壑

師厚還朝

聞公之名三十年常恨與公不相值豈期今乃
出門下每一見公心自醉詞章豪蕩已難敵辨
論注射尤可畏諮詢故事要蔣又講正大體須

賈誼荆山拾玉抵乾鵠虞坂裝鹽馱良驥用人
最忌非所宜願莫使公嗟俗吏

牽牛織女

桂陽有仙人姓名武丁胡爲墮人世
人惟識其形一日語其弟吾將返青冥
乃曰此七夕上天呼群靈織女欲渡河
暫詣牽牛星諸仙盡還宮天路羅雲
駟吾亦向祈召當往不得停第問何時
還答云三千齡明日失丁在恍惚迷所
經後世凡此節兒女喧家庭縱橫具織
縷花菓排

甘馨貪巧但云得欲寐曾莫寧俗尚每恠妾吾
言誰見聽

金鳳花

花有金鳳爲小叢秋色已深方盛發
英英秀質實具體文采爛然無少缺
織空翩翩翠影動紅白紛亂如點纈
誰云脆弱易飄墮自邠至翼亦數月
美人形相欲摹畫巧不得施暫自拙
鋪茸剪綵轉難似只把長條恣穿結
眼前草木盡零落憐爾開於此時節
常如小兒花性命所

丹浦集 卷十二
繫不忍折君不見昨夜雨今朝風一隊驚飛返
丹穴

亭前高栢

石田磽磽地力燥誰種雙栢已高大長材夭矯
堪巨棟老頂縈紆若層蓋雪下孔翠寒不起風
中笙篴清可愛菟絲幸好求女蘿莫倚纖柔欲
無賴

凌霄附栢

古栢蒼蒼高入雲凌霄萬朶擁其身有如巨君

染須髮新娶杜陵佳麗人

謝黃森惠詩并草書 黃蘭溪

南蕲黃夫子生平氣凜然吟詩舊有癖寫字近
方顛可惜空山老須爲後世傳蘭溪修禊否願
續永和年

東齋悶書

讀書已無効何用轉勞苦閑齋幸無事日共古
人語古人議論好善惡皆有補舍此欲奚爲惟
應睡滿午

寒食感事呈同官

三月八日值寒食陰霾蔽空不肯收北園花木
殊未動到處哭雨惟鳴鳩吾曹可憐愛薄宦耳
此寂寞來山州酒肴有無更莫問逢遇相與清
談休

惜杏

北園山杏皆高株新枝放花如點酥早來其間
有啼鳥兒女盡識名提壺急教取酒對之飲滿
頭亂插紅糝糊可憐後日再來此定見隨風如

錦鋪

讀蔣都官畫像記

蔣爲永康軍判官
甲午之亂死於賊

聞昔妖氛滿巴蜀所臨州縣偃如風其城陷者
盡從賊以義死之惟有公節與岷山高莫敵名
隨阜水注無窮蘭臺秉筆今誰氏舍此何由壯
史功

題黎公照序訓堂

常愛三峨臨古郡君之別業在其城近營大第
當高處更起新堂立美名滿外江山皆秀絕入

中文史自縱橫如何置得烏尤住相與談經過
此生

朝陽亭

峩峩乎守居已與前峯對朝陽乃危榭更在守
居外煙雲一川滿林麓三山會近檻有胡牀無
忘傲公退

觀風閣

危閣覆高林晚步聊徙倚東南兩峰斷空闊見
萬里茫茫落霞外冉冉孤煙裏忽暗識歸雲乍

明知積水風從半天下月向平地起夜久殊未
還峩冠露盈几

山池

偈側蒼苔地仄邪白石池數枝紅菡萏幾尺碧
漣漪魚鰲爭香餌兒童簇釣絲愛來芳蔭下每
日日西時

憶西湖舊遊

西湖晴碧晚溶溶與客常來坐好風記得有人
歌小玉月明猶在畫船中

再送師厚

久使西南此召還鹿頭東去漸雲山莫嫌策馬
經燒棧正好題詩到散關財利文書猶絡繹邊
防田地已朱殷奇謀不吐將何用况是歸臨咫
尺顏

平雲閣觀雨

黑雲添天雷破地風卷雷射雨傾瀉噴崖倒壑
恣頽蕩咫尺不可辨牛馬鷄豚已見逐高浪禾
稻應須沒平野莫言魚鼈走堂厨且看泥沙漫

屋瓦

不雨

陵陽官居遇久旱發喘渾如起新病已驚赤日
晨可畏更恨炎風午尤盛徒嗟禾黍盡焦落無
柰蠅蚋轉豪橫安得神龍駕九霄大霖滿傾如
倒井

久雨

寒鳩劬劬屋上鳴欲使此雨何時晴山中有客
抱幽鬱日日起望東方明今朝晚霞發光焰喜

丹波集 卷十二 三
極再拜當西楹須臾雲陰又蒙沒遣我涕淚流
沾纓

山園

久雨無所適新晴步山園西風滿高林敗葉驚
已翻時節急如此世事安可論夜歸燈下吟寒
蟲伴幽喧

石泉

儼儼聳石壁拆穴中流泉斷崖散激激曲竇藏
涓涓蓄潤活古蘚烝虛發晴煙時懷一勺惠使

我心泠然

史少訥見許江豚未得以詩戲

霜重水落岸有冰江豚乘寒弄晴日搖波拍浪
乍群起尾厚喙長鬚鬣赤魚人清曉橫巨舟一
舉大網凡數頭想君盤飭已厭足何不略遣來
陵州

北園梨花

寒食北園春已深梨花滿枝雪圍遍青春每向
風外得秀艷應難月中見苦嫌桃李共妖冶多

丹淵集 卷十三 其
謝於皇相葱蒨黃鸝紫燕莫過從時有一聲拖
白練

華山二首

崑頭漠漠衛卿雲谷口紛紛張措霧安得鉤梯
上石龜欲看明星洗頭處
其二
石蓮峩峩橫紫霄中瀉萬丈銀河水安得大箭
長八尺欲與天神博於此

黃崖洞

黃崖大洞埋古雲入去所履平如席其中玉髓
盡可食只恐歸來變爲石

師魯推官惠甘蔗戲謝

滿節甘滋滲齒寒醍醐誰與釀琅玕不知佳景
何時入試似前人取倒食

寄呈溫江安寺丞

高崖古驛荒涼甚過客何嘗住久之獨有門邊
君寫處每來無不讀多時

嘲任昉

丹淵集 卷十一
幸自文章亦可憐不消一事已為賢何如却逐
虫兒去忍恥更來王亮前

袁術

四代司空倚世勞可嗟不肖事姦豪妾云名字
與識合直欲起應當塗高

偶成

僻陋為州恥不才偃然空見兩星回祇應歸舉
謠言日三府諸君口盡枚

卽事

公禮欲下格其觀人所存須知范孟博豈肯伏
陳蕃

薄命女

天天東鄰姝艷色如春柔去嫁不得偶羅衣空
自羞輕埃掩菱花不分鉛華休回首視庸奴寂
寞還卷收

子平寄惠希夷陳先生服唐福山藥方
因戲作雜言謝之

蜀江之東山色盡如赭有道人云此是丹砂伏

丹淵集 卷十一
其下煙雲光潤若洗濯澗谷玲瓏如刻畫我聞
神仙草藥不在凡土生是中當有靈苗異卉之
根莖果然人言所出山芋爲第一西南諸郡有
者皆虛名就中唐福衆稱賞肥實甘香天所養
有時崑頭倒垂三尺壯士臂忽然洞口直舉一
合仙人掌土人入冬農事閑千篝萬鋪來此山
可憐所鬻不甚貴着價卽售曾不慳往年子瞻
爲余說言君所部之內此物尤奇絕後復寄書
勸我當餌之清紙親題華嶽先生訣予因購之

不惜錢依方服餌將二年其功神聖久乃覺筋
牢體溢支節堅自問丹霄幾時上早生兩翅教
高颺塵世如帑不可居待看鴻濛對雲將

丹淵集卷十二終

丹淵集

卷十二

終

丹淵集卷十三

高颺
豐
金

陳眉公先生訂正丹淵集卷十三

宋 蜀 同與可 撰

明 吳 毛 晉子晉

蜀 李應魁 務滋同叅

吳 吳一標 建先

詩四十四首

李太尉

昏霧翳紫極 橫霓勢光大 妖威集凶冀 忍穢實
中賴姦鋹 日增剡誰汝 觸取害驕根 愈自固所

丹淵集

卷十三

一

丹淵集 卷之三
植利孱昧容容彼群輔竄伏皆鼠輩側視况未
敢肯復形嘆慨太尉漢中士氣引八極外岌然
處大麓天下聳風采自開煮餅禍賊意已莫快
移書瀝憤膽語激益睚眦罹寃卒用此數與六
九會基茲被沈酷燹免乃天貸高忠揭萬古宇
宙莫能載垂晶耀簡策糞土視廣戒歸來葬埔
堯祠冢茲儼在宏垣敞深豁巨木森晻曖神靈
皎如日過者知再拜同愚忝郡寄公里曰境內
心期款舉像所顧官有礙精衷託明酌舉手向

東酬

趙壹

壹也本西縣狀貞徒磊砢其才固難得行有所
不可世人詎能掩而爾輒自我旣慾焉得剛所
守實未果抵罪當至死其中遂水火一爲人所
活上賦何瑣瑣爲文好譏罵惡吻事掀簸逢陟
與規輩次第滋爾禍無成困鄉里偃僵老愈叵
何煩遣相視器識自么麼余因守漢中作詩揭
墓左勸君莫學壹學壹終坎軻

張騫冢祠

一日災冢

中梁山麓漢水濱路側有墓高嶙峋叢祠蒼蔚
蔽野霧榜曰博望侯之神當年寶幣走絕域此
日鷄豚邀小民君不見武帝甘心事遠略靡壞
財力由斯人

駱谷

高峯偃塞雲崔嵬層崖巨壑長峽開龍蛇縱橫
虎豹亂古棧朽裂埋深苔行人側足恐懼過飛
鳥歛翅哀鳴回君不見德宗注意用姦慝大駕

從此蒼黃來

慈濟院雙楠

雙楠高聳綠氤氳密葉長柯蔭四鄰佛現實幢
經幾劫天開雲帳待何人護持必有諸賢聖觸
犯寧無惡鬼神付囑寺僧常灑掃莫令向下有
纖塵

觀音院怪松

恠松屢見無如此每度來觀說向僧若遇風雷
宜守護恐生頭角便飛騰秋聲遶殿隨齋磬夜

影侵廊對佛燈韋偃畢宏今不在欲求人盡有
誰能

江原張景通善頌堂

庭前雲蓋碧嶢品堂上先生雪滿髯說藥客來
聊下榻謁齋僧去便垂簾種時法好花難謝買
處錢多石易添子舍光榮身壯健只將香火事

華嚴

雲蓋堂
下石銘

夏夕

池館蕭然夜欲分滿林蟲鳥寂無聞風吹松子

下如雨月照荷花繁若雲泉作小灘聲浙瀝筍
成新竹氣氤氳清陰正覆吟詩石更引高梧拂

練裙

寄宇文公南

自文州曲
水令棄官

彭澤長謠便歸去君辭曲水亦其徒一官何藉
五斗米二子况皆千里駒懶對俗人常答颯厭
聞時事但盧胡從來綿竹多賢者唯是楊雄識
壯夫

北禪龍井

丹湖集 卷之三
城北神龍去幾年近日人言歸舊止澄潭沈沈
不可近百步之外毛骨起今年興元輒愆雨衆
懇問龍求滴水香煙纔上雲滿空一夜滂沱遍
千里

送潘司理秘校 二首

已自多時賦式微五峯佳景夢長飛四年遠地
爲官去萬里高堂喜客歸下馬便呈新授敕開
箱爭認舊縫衣鄉人覓次來相賀蓴菜鱸魚三
軟肥

又五言

曲棧繞斜谷鉤欄天際分吟鞭搖嶺月倦枕拂
溪雲好景不關俗新詩皆屬君西南有歸客一
一幸相聞

收復河湟故地

啞兒峽西山已塵馱金輦帛無斷群河湟故疆
盡收復解辮厥角歸如雲堂中玉帶賜丞相隴
外金節酬將軍唐兵萬里若日月請作古今人
未聞

自斜谷第一偃沂舟上觀石門兩岸奇
峯最為佳絕

北風吹雲落寒水逆波刺船行五里層巒夾空
抱叢石萬劔側春翠烟起草木枝葉自殊別禽
蟲羽毛亦奇詭安得鷄冠數稜田便可誅茅此
居止

宿斗山奉真宮

山形如斗勢坡陀魁枕杓攜萬尺高近世無人
知火棗當年有客得蟠桃靈蟾尚隱凝瓊髓神

鶴常歸隨玉毛一夜杉松響天籟滿空疑是奏
雲璈

晴望漢川

城頭看雨霽天地若新浴晚容變雲霞秋意著
草木四時易遷改萬事苦迫促舊山何日歸三
徑有松菊

清景堂

公外捐塵慮閑中見物情蕉花紅炬密竹節粉
環輕鷺泊簾鉤語蜂尋筆架鳴靜能知此趣吃

丹淵集 卷十三
吃笑勞生

梁山大雪

嚴風吹屋鳴向曉尤凜冽應從北山上一夜吹
猛雪幽人不能飲身體冷如鐵空向龍具中苦
吟聲不絕

寄夏文州左藏侑二首

翩翩貴公子佳譽本能文大第辭京輦高旌擁
塞雲勸農唐刺史養士漢將軍莫刻和戎誓朝
廷立功勲

其二

寄語文川守謀邊想甚勞封疆通鳥鼠種落雜
猿猱甲馬廉頗少詩書却穀高當須辦乃事不
用恥弓刀

狗溪迎湫祈雨輒應

夏雨渴久矣秋苗憂槁然至誠通祝版靈既逐
香煙桐菝應無訟困倉定有年曹公三大堰一
夜滿民田

晚興

丹流集 卷十三 七
衆吏晚已散西園常訪尋覆茶苔閣靜行藥草
橋深草色晴承屐松陰密灑襟山蛇欲重賦倚
竹聽清音

嘉川道中寄周正孺

草木春深後山川雨過時清佳常滿目衰倦敢
忘詩好尚舊若此飄零今比誰爭如畫堂上日
日聽新詞

還李中舍祀奉使集

奉使道中詩百首古人遺落盡冥搜自憐吳蜀

佳山水一夜燈前得遍遊

雪後寄景孺提刑時按洋川

雲陰低重雪花繁夾道歡謔引使軒何處郵亭
鍊佳句綵毫揮罷索清罇

寄永興吳龍圖給事三首

高春鈴下索焚香鏤管紋牋發綵章應在後園
涼榭裏玄霜仙帽紫霓裳

其二

見山樓迥倚晴虛看展終南百幅圖聞說二林

丹淵集 卷十三
尤勝絕想公高興在香爐公有別集
在爐山

其三

土風豪盛古長安誰謂元侯臥治難使客不來
公事少一牀斬簞石林寒

不飲自嘲

能詩何水曹眼不識盃鐺而我豈解吟亦得不
飲名持此以立世可笑實浪生

寄紀禪師

自笑塵中游宦客長翰林下坐禪僧水田百畝

一區宅歸老城南何日能

中梁山寺四絕

臺殿曖曖山蕉蕘雲霞鮮明天沈寥側身下望
厭塵世安得羽翼凌九霄

其二

煙巒彩翠霜林紅層樓複閣雲霧中襟懷太爽
睡不得一夜滿山鈴鐸風

其三

群峯南北爭嵯峨如瀉大壑翻衆波愛之欲把

丹淵集 卷十三 六
入圖盡世無好手將奈何

其四

上方梯磴繞崑頭誰就孤高更起樓直望漢江
三百里一條如線下洋州

仙人二首

身著青羅緋衣裙口誦白羽黑翮文半空欲下
復不下回首翩然歸五雲

又

頭梳三角髻餘髮散垂腰時伴秦樓女月明吹

紫簫

山堂前庭有奇石數種其狀皆與物形相
類在此久矣自余始名而詩之

鸚鵡石

靜立身微聳驚窺首略回何人將至此應自隴

山來

栢枝石

紫蘚裝花帽紅藤纏臂幃被誰留斷拍長舞不

教休

後視石

巨尾蟠深草豐毛覆古苔雕欄臨綺席長欲上

香臺

崑崙石

兩漬身如滌苔侵面若藍開晴都不語應是憶

扶南

羅刹石

洗濯形容露剗挑口眼通誠教常點檢每夜定

飛空

珊瑚石

海底初生處扶疎苦未全幾時隨鐵網流落漢

江邊

病眼

病眼每至午其視何眈眈安得張中書就欲求

古方

吾友務深有嘆琴之什運使子駿答之

佳章務深亦使余繼作

白水滿方湖山中好秋色逋翁促瑤軫來坐湖

丹淵集 卷十三
水側臨風起高調此興浩無極波靜戢游鱗雲
空矯飛翼蕭條變林野萬籟一以息且莫緩商
絃令人涕橫臆

丹淵集卷十三

陳眉公先生訂正丹淵集卷十四

宋 蜀文 同與可 撰

明 吳毛 晉子晉

蜀 李應魁 務滋 同叅

吳 吳一標 建先

詩四十九首

子駿運使八詠堂 八首

寶峯亭

嘉陵抱江回平行出橫蒞中間築雄壘獨據兩

川會行臺敞巖府磊砢北城外潭潭走群楹直
上巒嶺背危墻繚空閣飛閣入茫昧上有寶峯
亭仰見白雲內岩巖占孤絕下與萬山對層欄
動寥廓曲檻枕闌闔主人從籃輦晚興在公退
心掩萬象遠目引八極大鈎簾拂坐榻隱几緩
衣帶詩書挾關鍵筆視產珠貝是時衆吏去不
敢呈計會雖然彼郡邑原本窮利害自取金穀
饒無煩米鹽碎此地寄清襟歲書從屢最

桐軒

晴影滿空壁晨曦上清軒庭下雙高桐枝葉蔚
以繁種者意自遠豈盆群木論謂可緬朱絲中
有雅韻存成之在誰手但爲培霜根須知治世
音盡付於此孫

栢軒

沈沈敞幽軒聳聳列寒栢清音納牕戶爽氣逼
枕席主人重端勁坐若對佳客時復下撫摩破
蘚交履跡此意乃如是來者當愛惜大厦須良
材相期早千尺

竹軒

此景絕可愛叢筠挺修竿侵簾復映幌翠影何
擅纈霜威忌晚秀雨氣矜晴寒每向極靜時幽
禽發清彈自無車馬塵飛來泊琅玕宜遣老鈴
下日日申平安

李衛公言北地童子寺有好竹其網維令人每日報竹平安

巽堂

華堂聳巖臺地勢側隨水高臨巽宮上其取名
以是峩峩寶峯頂日影正辰巳繚接入雲林詰
屈如篆字輕霏牙虧蔽亂樾紛間厠賓來獲清
歡吏散生野思靜見萬物本一一齊於此體道
以行權端居得深旨

山齋

職事凡少休餘復不經眼幽齋設橫榻盡日對
層巘遙懷寄浩蕩靜想縈巉岿松雨潤書窗竹
風吹酒盞榮名付傲兀勝事入清簡雖有舊林
泉何須嗟去晚

閑燕亭

靜宇占幽深是中何所有軒牕極清潔硯席羅

丹淵集 卷十四
左右公餘每休此俗客會不受六尺局脚床解
帶就橫肘掃除閑景物健筆當大帚敢問公許
年得詩凡幾首

會景亭

誰茲敞高亭磴道繞千蹋江山接平遠百里俱
會合人間最佳景牕戶供遠納煙雲互蔽虧蟲
鳥相應苔吟牋摘奇勝畫筆寫紛雜安得日從
公短屐手自蠟

呈李堅甫中舍

杞

往年曾憶過長安短紙書名詣門下君時延我
坐終日洒掃東軒留着畫橫圖巨軸不知數但
見匣中時一把甲猶未竟乙復作門類著畚開
滿架使人歎羨不能已只恨有門歸隔夜歸來
兀坐想精絕念此榮觀若爲謝就中寒林兩大
幅此物世間誰敢價倏然一別十五載常向人
前盛誇詫因君奉使臨敝邑見先問此餘不暇
君能爲我再講說座上不容人俗話如君所蓄
更誰有有亦未能無笑罵况君累世盡清職摹

本敢來前弄詐君今還省正擢用異日須求作
鄰舍我巾曳屨日相謁更欲重煩開幾把待尋
前輩用心處款曲應須頻假借每厨閱訖當便
還不敢奉欺言羽化

采芡

通判盧微之携種
種之次年大盛

芡盤團團開碧輪城東壕中如疊鱗漢南父老
舊不識日日岸上多少人駢頭鬚鬆露秋熟綠
刺紅鍼割寒玉提籠當筵破紫苞老蚌一開珠
一掬吹臺北下疑祥池圃田東邊僕射陂如今

兩處盡堙沒異日此地名應馳物貴新成味尤
美可惜飄零還入水料得明年轉更多一匝清
波流子子

峯鐵峽

東風吹空力何短三月隴山全未煖文法姦酋
引騎兵飛隨銀鶻弓刀滿霜矛雪甲寒如水候
卒何由知首尾君不見峰鐵峽頭雲色死一過
蕭然五十里

周思道如詔亭

繁上先生教子時義方題榜貼亭楣當年此地
開師席今日其言入制詞鄉里共傳為盛事鬼
神相助使前知後人若續成都記第一詳書不
可遺

陵井喻氏歲寒山居

蕨平處士居山日手種青松一萬根歲月漸深
枝盡偃雪霜雖厚葉仍繁本營勝槩逃軒冕更
結清風遺子孫寄語後人須愛護莫教空有今
名存

提刑司勳示及暝禽圖作詩詠之

朱華盛發穿疎竹寒枿齊枯徧野磯大雪蔽天
方亂下衆禽爭地各相依非公好事誰能得此
畫如今自已稀試待清明挂軒壁定開群眼一
時飛

北齋雨後

小庭幽圃絕清佳愛此常教放吏衙雨後雙禽
來占竹秋深一蝶下尋花喚人掃壁開吳畫留
客臨軒試越茶野興漸多公事少宛如當日在

山家

北城樓上

滿目望不極城樓當最高地形連楚闊山勢入秦豪平外斜通駱深中遠認褒圖經何壯觀故事有蕭曹

晴登北城

積雨已逾月久妨於此行雲山勞夢想風日幸晴明常愛往來處盡皆苔蘚生一壕新草木強半不知名

寒食書事感懷

寥寥官舍靜於僧雖有園亭亦倦登桃花陰流似水圖書滋味冷如冰坐觀棨戟慙無狀歸掃松楸恨未能得報君恩便休去虞卿前日本擔簦

送李堅甫中舍奉使還關

自洮西又入蜀

曾歌出塞愁又遣使西州去國星辰動還家歲月流褒斜新路晚鄠杜故園秋歸對延和殿從容問講求

漢中城樓二首

解帶綬幽憂登城復上樓斷煙橫汚水孤鶩入
洋州浩蕩成遙望淒涼起暮愁山中自有桂何
事此淹留

其二

辭徑踏層斑高林古木間鴈隨平楚遠雲共太
虛閑晚靄昏斜谷晴陽露斗山將身就清曠名
路爾何顏

凝雲榭晚興

晚策倚危榭群峯天際橫雲陰下斜谷雨勢落
襄城遠渡孤煙起前村夕照明遙懷寄新月又
見一稜生

山堂偶書

幾日無公事山堂興頗清和詩防積壓丸藥趁
晴明斲石新稜出澆蔬晚甲生此皆忙外得低
首笑塵纓

清閣

治庭區紘紛齋閣簡應接身閑熹枕簟慮靜厭

天淵集 卷十四
圖牒孤芳媚深叢幽呀出密葉物理茲領會真
境知可躡

靜庵

問此初誰築經營羨爾能依深還巨木就蔭覆
高藤坐與境同寂來無人可憎一床黃臥具茂
灌本如僧

忘憂堂

磴道循城近垣墻占地幽軒窓誰指畫硯席我
優游不許簿書到恐爲圖史羞此心元自適何

處欲忘憂

夏日官舍

省事公多暇虛心景更長捨書無可樂就枕不
能忘短葛沾肌薄寒泉沃肺涼何當逢靖節相
與話羲皇

寄成都趙資政

纔承寵詔聯公鼎便謁除書別帝闈萬口一詞
歌盛德四年三度福遐藩已爲魁壘無雙士更
入摩訶不二門應笑臨邛病瘡客最先參見在

江原

晴步西園

急雨正新霽林端明晚霞松亭臨曠絕竹逕入
欹斜花落留深草泉生上淺沙稚圭貧亦樂一
部奏池蛙

金影軒

開軒俯清溪正在修篁內霜筠抱冰節爽氣常
四會主人厭俗客日與此君對月上寒影來滿
襟搖瑣碎

忽憶故園修竹因作此詩

故園脩竹遶東溪占水侵沙一萬枝我亦宦途
休未得此君應是怪歸遲

寄景孺提刑時按武興

夾欄虛棧武興西使騎翩翩晚夕馳想過飛仙
須下馬此中佳景入吟詩

子駿遊沙溪洞

聞有沙溪洞公將柅使輪還如探禹穴應見避
秦人石織形容古琳房氣象春若逢丹輦客問

取虎文巾

送郭榮叔秀才應武舉

愛君才辯吐如傾圓直橫斜善講兵休弄向時
閑筆硯破蠻征虜是功名

乞畫鴈寄涇州母使君

寒影亂翻秦嶺月晚行高處隴山雲回中有客
能傳鴈異日從公乞一群

興元府園亭雜詠

甚美堂

潭潭棟宇盛宵宵軒窻闊高深與地稱可大張
宴席府事如少休茲馬會佳客

武陵軒

水從前崑來轉入後溪去中間載酒下各到客
前住醉後皆恍然再來無覓處

綠景亭

竹間有幽亭所宜惟暑飲層陰隔炎日四坐障
綠錦過午不可留單絺覺微凜

激湍亭

丹浦集 卷十四 十一
高輪轉深淵下瀉石蟾口臨之設軒檻清絕更
無有愛此山中來應須坐良久

凝雲榭

朝雲南山吐暮雲北山翁來往高榭中留者頗
堆積坐客如久之去須襟袖濕

照筠壇

積土削爲壇險然在深竹中惟一詩石獨坐擁
寒玉勿謂人少知此境不容俗

桂石堂

嘗聞陽朔山萬尺從地起孤峯立庭下此石無
乃似愛爾常獨來一日須三四

四照亭

巒嶺附梁山汀洲隨漢水秋容上屏障左右二
百里此景誰能論殘霞獨憑几

垂蘿逕

長蘿託高株晻暖救煙霧垂蔓已百尺更引欲
何處願少放餘條恐傷君所附

盤雲塢

幾曲上層城盤盤次文石愛之有佳趣不倦朽
晚策禽蟲應見疑日遇此狂客

北軒

天上之貴神所居皆在北有軒正相望慢恐取
陰効余常過則趨不敢茲少息

棊軒

北城云最高上復有喬木垂蘿密如帳中乃營
小屋時引方外人百憂銷一局

山堂

何以山名堂層石作崖巘余本崇穴士每往不
欲返公吏呈俗書還來愧冠冕

靜庵

知動以爲幻既知卽非靜名庵以靜者無乃自
起爭爲語庵中人勿以靜爲病

丹淵集卷十四終

中壇以

陳眉公先生訂正丹淵集卷十五

宋 蜀文 同與可 撰

明 吳毛 晉子晉

蜀 李應魁 務滋 同叅

吳 吳一標 建先

詩六十三首

將赴洋州書東谷舊隱

晚客無一來獨步入東谷園林已成就此景頗不俗落落巖游松脩脩澗邊竹爽氣逼襟袖清

如新出浴寒泉激亂石磊磊激瓊玉荒溪漬餘
潤滿地苔蘚綠珍禽靜相倚毛羽華且縵高下
相和鳴不去若馴伏幽花雜紅紫點滴亂盈目
坐久微風來時聞散餘馥往年讀書處宛爾舊
茅屋雖然小破壞脩整可數木開門拂軒窗無
限起蝙蝠縱橫列蟲網不免自掃撲壁間細書
字多是親寫錄當時苦謀身如此用意毒于今
三十年才抵羊髀熟一從入仕路行步每蹣跚
所畏惟簡書其甘者藜藿中間何大幸致身在

天祿無狀陪俊游俛首常自慙連章乞外補得
郡悉鄉曲雖名二千石敢自諱碌碌朝廷設新
法布作天下福或慮多垢玩訓戒稍嚴肅刺史
當是時能不為驅督行之以中道勉副議者欲
刻薄素所憎忍復用刑獄進身豈不願實懼有
陰戮昨從漢中歸於此度炎燠親朋日相會分
義愈敦篤便欲從之游投簪解朝服退自數年
計伏臘殊未足還當武康去就養若雞鶩貧雖
士之常於我何迫蹙簞瓢若自具尚可繼前躅

奈何食口衆不比回也獨東方千餘騎導從催
我速行復登長途貌展心甚縮淵明豈俗士幸
此有松菊

崔覲詩 大中時人

崔覲者高士梁州城固人讀書不求官但與耕
稼親夫婦既已老左右無子孫一日召奴婢盡
以田宅均俾之各爲業不用來相聞遂去隱南
山雜跡麋鹿群約曰或過汝所給爲我陳有時
攜其妻來至諸人門乃與具酒食嘯詠相歡欣

山南鄭餘慶辟之爲參軍見趣使就職漫不知
吏文已復許謝事但謂長者云補闕王直方本
覲之比鄰文宗時上書召見蒙咨詢薦覲有高
行用可追至淳詔授起居郎哀斜走蒲輪辭疾
不肯至高風槩秋旻我昨過其縣裴回想芳塵
訪問諸故老寂無祠與墳斯人久不競薄夫何
由敦此縣漢唐時諸公揚清芬刻詩子堅廟來
者期不泯

寄題閬州開元寺澤師竹軒

丹湖集 卷十五 三
澤師種竹三十年竹成蒲院生綠煙蒼龍子孫
太繁盛分領眷屬來渭川藏風蓄雨陰殿壁不
敢輒近寒森然香飛常入佛座上葉落不到經
窻前芟除掃掠淨如洗欄外不許行狂鞭澤師
瘦健如老鶴壞衲幾尺披左肩手持數珠讀梵
夾狀貌兀若堦與鐫朝旋暮繞在其下不肯出
院求齋錢古人亦有愛竹者豈得似師心意專
我亦平生苦如此兼解略把筆墨傳逢師正謂
同所好但恨尚有區中緣何時相對月明下坐

徹清影談幽禪

寄題密州蘇學士快哉亭太史云此城
之西北送客處也

出城送客客未來主人到此先徘徊地臨澗水
極清曠每爲送客雙限開客來旣坐歌管作紅
袖勸酒無停盃主人自醒客已醉門外落日驪
駒催揖客上馬退岸情未忍便擁千騎回蒲襟
高興屬軒檻野闊風長真快哉

獨遊

孤亭入陰森竹逕北松塢高林動清吹猶滴前
 夕雨解衣此危坐左右一不許性本不柰雜况
 復茲寡侶孤懷託寥曠世慮絕參伍幽花為誰
 笑獨鳥只自語身閑得天全一息了萬古忽往
 而忽來其誰知踽踽

夏日湖亭試筆

亭臺清涼水竹淨愛此來避蚊與蠅蓮花窺人
 類楚女野鳥彈舌如胡僧旋來開卷坐松陰却
 把釣竿浚石稜二年何幸爾足樂慙報上恩無

所能

楊山人草堂

九隴山人文父後心閑身健兩誰如玉函經外
 傳奇訣畫戟門前創隱居入鼎靈丹黃似橘隔
 墻凡境臭如帑何時再到高栴下倚徧清陰聽
 道書

詠鳧

雙雙紋羽弄清漪全得天真似爾稀萬頃滄波
 供口腹一梁寒日曬毛衣雨歸別島嘔唳語風

度前灘翕呷飛好向中流最深處等閑休要上
漁磯

弄珠亭春望

岸柳舞毵毵春醲物象酣煙雲分極浦舟楫聚
回潭上水魚千萬眠沙鴈兩三遙懷無可奈長
是寄城南

新晴望北山

四風吹北山晚日曬新雨嵐光發巖岫草木紛
可數翠壁倚萬丈白雲橫一縷待訪飡霞人斯

游欲誰與

城南江館

漢江之北涯軒宇頗高爽西南正空闊時此託
遐想誰家有竹石更可悅新賞待學袁愍孫乘
興欲直往

屬疾梧軒

高梧覆新葉滿院發華滋白日一何永清陰閑
自移暖蟲垂到地晴鳥語多時病肘倚枯几泊
然忘所思

北園避熱

繚繞度回塘，紆餘轉短牆。
引筇聊散誕，入竹得
清凉。正午禽虫淨，初晴果木香。
移床就高處，更欲解衣裳。

施公潭

盤巖復轉溪，磴道入雲微。
斷巘雙屏立，垂泉一
劍飛。浮空交彩翠，濺遠亂珠璣。
啼穴飢鼯出，翹灘宿鷺歸。
寒光清徹骨，晚氣潤沾衣。
東谷牛羊下，搖鞭去夕暉。

罷郡

自問爾何事，端然信方策。
本是鉏犁人，強爲簪
組客。何嘗補萬分，徒自勞七尺。
還如裴昭明，罷郡歸無宅。

送文鑄師游襄陽鹿門

師今鹿門去，正此冒炎曦。
野店乞晨饌，亂山吟
古詩。問程行幾日，覽景立多時。
我有懷賢意，憑看墮淚碑。

夏日南園

丹湖集 卷十五
陰陰喬木下翠影若雲浮滿地紫桑椹數枝黃
栗留迎風湖上去避日竹間遊定作今宵雨繞
墻啼曉鳩

北樓晚晴望秦嶺

秦嶺巉巉列萬峰晚嵐渾欲滴晴空如何學得
崔重易吟嘯終南明月中

柳枝

墻宇周回院落深日光風色淨陰陰柔條一似
孫荆玉帖地及腰銜寶簪

送王存之

野水冰生薄似綿短亭梅發大於錢想君歸到
江陽日欲話今時已去年

放言

裨海之外既爾知自問何苦安喧卑胡不往見
蒙轂士看卷龜殼食合蜊

寄褒城宰

灩灩清波瀉石門茂林高巘夾煙昏何當畫舫
載明月共醉江心白玉盆

物五斗詩溷滑可愛
故云江中有大白石

穴殼然如
盆可撼

贈竹 篔簹谷

我昔初來見爾時
禿稍孳菜病離裊
遮根護筍今成立
好在清風十萬枝

竹答

我實仙陂百世孫
二年生長感君恩
近聞官滿將歸去
更望臨時莫洗園

守居園池雜題 三十首

湖橋

飛橋架橫湖
偃若長虹臥
自問一日中
往來凡幾過

橫湖

長湖直東西
漾漾承守寢
一望見荷花
天機織雲錦

書軒

清泉繞庭除
綠篠映軒檻
坐此何可為
惟宜弄鈿槩

冰池

日暮池已冰翩翩下鳥驚不怕池中寒便於冰上宿

竹塢

文石間蒼苔相引入深塢莫撼青琅玕無時露如雨

菡萏軒

朝陽媚秋漪菡萏隔深竹誰開翠錦障無限點銀燭

茶蘼洞

柔條綴繁英擁架若深洞是處欲清香憑風爲持送

篔簹谷

千輿翠羽蓋萬綺綠沈槍定有葛陂種不知何處藏

金橙逕

金橙實佳果不爲土人重上苑聞未多誰能爲移種

荻浦

枯荻饒霜風暮寒聲索索無限有微禽捉之宿
如客

蓼嶼小
孤嶼紅蓼深清波照寒影時有雙鷺鷺飛來作
佳景

望雲樓
巴山樓之東秦嶺樓之北樓上捲簾時滿樓雲
一色

待月臺

城端築層臺木杪轉深路常此侯明月上到天
心去

二樂榭

髮山孰云靜漢水亦非動二見因妄生仁智何
常用

天漢臺

北岸亭館衆最先登此臺臺高望群峰萬里雲
崔嵬

吏隱亭

丹洲集 卷十五
竹籬如雞栖茅屋類蝸殼靜几默如禪往來人不覺

霜筠亭

危亭入幽深正在脩篁裏坐久寒逼人暫來須索起

灑泉亭

逕源分灑水袞袞出亭下橫湖能許深日夜見傾瀉

無言亭

誰此設嬾床頗稱我衰墮公事凡少休須來默然坐

露香亭

宿露濛曉花婀娜清香發隨風入懷袖累日不消歇

涵虛亭

石磴抱城回入竹見虛檻前望佳景多倚筇聊此暫

溪光亭

橫湖決餘波灑灑瀉寒溜日影上高林清光動
牕牖

過溪亭

小約過清溪有亭纔四柱地僻少人行翩翩下
鷗鷺

禊亭

懸流効曲水上已娛嘉賓飲罷已陳迹那復山
陰人

南園

農桑乘曉日凌亂如碧油紫椹熟未熟但聞黃
栗留

北園

春風有多少盡入使君家當與郡人樂滿園
李花

寒蘆港

落月照冰湖曉氣何太爽兩岸雪煙昏鳧鷖出
深港

野人廬

丹淵集 卷十五 十三
蕭條野人廬籬巷雜蓬葦每一過衡門歸心爲
之起

繁紅層若雲密綠疊如浪青帝下尋春滿園開
步障

此君庵人動皆京官與鄉人樂飲因
叢筠裏園欄淨影碧如水誰識愛君心過橋先
到此

湖上衆禽盡以俗呼爲題 五首

淘河

群魚見新晴萬鬣戲清泚忽爾下淘河驚回入
冰底

連點七

翩翩彼珍禽金羽耀寒日飛落灘上冰對人連
點七

拖白練

盤石坐深林不欲人求見隔岸誰品絃數聲拖
白練

丹淵集 卷十五 十四
泥滑滑

春日正晴明滿園花盛發勸爾竹木雞莫啼泥

滑滑

提葫蘆

花開已堪摘酒熟正好沽山禽會人意勸我提

葫蘆

詠蓮

全紅開似鏡半綠卷如盃誰爲回風力清香滿

面來

題友人書齋新壁

彩搥縱橫設雕厨次第開須防何法盛直入此

中來

張淨琬

飄騎極豪侈後房多艷姬可恰張淨琬不識半

酣時

待雪

向晚欲雪天氣陰木葉亂飛雜歸禽城頭徙倚

待飄灑東北萬里皆雲林

平淵集 卷十一
凜清風滿墻仞乘閑每許陪後乘好寺名園遍
遊盡惟攜茶具賞幽絕新勝珍團曾不吝或因
議事閱書盡止用小肴并淺醞清歡雅興自無
厭妓樂喧煩誰願進開張習懷脫羈檢顏色何
嘗形喜愠使威歛霽官况樂督過二年如一瞬
後同先滿去涪上數月復來為屬郡再將厚蔭
蒙舊物掩蔽不才寬責問同常自念性偏僻凡
取交游最精慎雖然衆中事汎愛仁者與親餘
不認生平所得無幾人既已得之心自信公家

兄弟何磊落一一光華如美瑾顧同質狀似頑
石輒造其間襲溫潤令昆強季沒已久公獨康
莊馳駟駿朝廷要人辦繁劇昨下詔書催入覲
連城衆口惜公去不問鯢鮓與鬣齒煙開漢沔
曉光薄雪下裛斜寒力峻嗟同不得送行旆回
一腰間綰雙印灑城西北有危樓徒望高鴻寄
長韻

翡翠

清晨有珍禽翩翩下魚梁其形不盈握毛羽鮮

且光天人裁碧霞爲爾縫衣裳晶熒炫我目非
世之青黃愛之坐良久常恐瞥爾翔忽然投清
漪得食如針鉞如是者三四厭飫已一肱旣飽
且自嬉翻身度回塘飛鳴逐佳匹相和音琅琅
是時鳧與鴈狼藉島嶼旁滿腹釀腥穢紛紛曬
晴陽鶯鷓最麤惡背大脚脰長入水捕蚰鱓淤
泥亦啣將想其見爾時一啄亦爾傷其心肯謂
爾被體凝華章勸爾慎所止好醜難同鄉清溪
多纖鮮亦足充爾腸江海深且闊所獲未可量

兩當事澡刷帝園參鸞凰

平阿馬上依韻和圖南已下共五首

江山相引轉平臯滿馬詩情擁敝袍鳴鶴不知
誰使怨飛鳶何謂爾能高崑頭亂木森如戟澗
下繁雲涌似濤才到郵亭便沈思向來佳景待
吾曹

過朝天嶺

雙壁相參萬木深馬前猿鳥亦難尋雲容杳杳
斷鴻意風色蕭蕭行客心山若畫屏隨峽勢水

丹淵集 卷十六 三
如衣帶轉巖陰生平來往成何事且倚鈎欄擁
鼻吟

晚泊金牛

一襟初覺晚霜清短鞵垂頭任馬行斜日歛回
疎木影急風收斷落泉聲望窮好景番番別題
徧新詩闕闕精終是教人伏潘令許多才調賦
西征

金牛相別呈誠之

出則相與望橫參露浥幘頭冷逼簪驛在金堆

隨澗遠路經銅冶入煙深過橋住馬應回首上
嶺聞猿想動心勝事莫過文酒樂此時銷得各
沉吟

大桃途次見菊

英英寒菊犯清霜來伴山中草木黃不趁盛時
隨衆卉自甘深處作孤芳其他爛熳非真色惟
此氤氳是正香却念白衣誰送酒蒲籬高興憶
吾鄉

弄珠亭下柳

江柳早春前濛濛弄紫煙未容長作帶已見亂
飛綿遠外分晴島深中泊暮舡惟應漢水色柰
爾一年年

弄珠亭春日閑望

弄珠亭上客來想弄珠人野草迷晴岸垂楊暗
晚津天涯羈旅地村落寂寥春何處皤然叟扁
舟下釣綸

寄子駿運使

時按西鄉

西鄉巴嶺下嶮道入孱顏使騎到荒驛野禽啼

亂山問民青靄裏訪古白雲間幾日南城路新
詩滿軸還

寄景孺提刑

江由崑嶮地萬木與雲齊弭節山中宿思歸夜
半啼麝香霑野草虎跡滑春泥到此須憑酒何
人手可攜

公館

公館晝沈沈煙雲晚作陰琴軒冰沼淨書閣火
爐深默坐自有得閑行誰可尋還應上高閣看

丹波集 卷之六 五
雪一千岑

襄晚

襄晚得洋川勞生只自憐文移供盡日心力付
流年咄咄空書字便便聲晝眠其如昏嫁在了
卽賦歸田

欲雪

山城蔽層陰晚照空外滅天低雲氣暖此意欲
作雪歸鷗煙慘澹斷鴈風蕭屑樽酒聊自持同
誰感時節

晴山

東北橫群峰新過夜來雨扶空立屏障浩翠小
萬古豈無短齒屐攜手誰我侶欲往殊未能

舊集闕末句

臨漢亭

危亭俯絕岸漢水望天表遙源瀉金穴高浪灌
朱鳥紆餘轉荆楚萬里合浩渺誰知嶓冢下悻
然如帶小

雪中三章寄景孺提刑

丹波集 卷之六 六
城頭高榭陟嶙峋坐看江郊灑玉塵恨不同來
對清絕擬將佳景待何人

晚雪湖上寄景孺

朔風吹雪滿橫湖衆鳥歸栖日欲晡獨坐水軒
人不到蒲林如挂暝禽圖

暝禽圖景孺所
藏之奇畫也

齋宮

玉龍噴霧碧霏霏鈿枕珠衾照百枝自與待書
人一處此中全不管岷之

詠柳二首

風外挂簾誇軟甚雨中盤砌奈長何一般草木
緣何事聽唱驪駒爾最多

其二

綠蛾緣條立春後金蛹抱花寒食前行人折罷
自欲去更留長梢留客鞭

郡齋水閣閑書

六言

湖上

湖上雙禽泛泛橋邊細柳垂垂日午亭中無事
使君來此吟詩

獨坐

不報門前賓客已收案上文書獨坐水邊林下
宛如故里閑居

湖橋

湖橋北頰花塢水閣西頭竹村霏霏薄霧紅暖
漠漠輕煙翠昏

推琴

點點新萍帖水濛濛亂絮縈風盡日推琴默坐
有人池上亭中

靜觀

十許紋魚弄水一雙花鴨眠沙靜觀只恐驚去
無語憑欄日斜

亭館

亭館條條度日園林寂寂經春且遮新筍誇客
莫掃殘花悶人

流水

四首秦僧絕論一篇楚客離騷讀罷却彈流水
先生此興尤高

報國

報國無忘竭節居官勿用論功莫問誣誣趨樂
不煩咄咄書空

聞道

聞道幸非曲士讀書甘作陳人爲文自怪逆俗
好畫誰知入神

相如

相如何必稱病靖節奚須去官就下其誰不許
如愚是處皆安

彭澤

彭澤先生未去武陵太守常貧上官幸且容已
下鬼休來笑人

憑几

列傳日逢佳士群書時得微言自對古人憑几
不煩俗客登門

衰後

衰後常親藥餌憂來頗憶林泉身坐謝莊小閣
心游沈約東田

自悟

自悟空王理勝因知辯士辭窮但了一忘六解
休論四異三同

鷺鷥

避雨竹間點點迎風柳下翻翻靜依寒蓼如畫
獨立晴沙可憐

蓮子

綠實填房未滿黃茸繞殼方開為問因誰勸酒
一時齊側金盃

采蓮

岸幘客來橋上濺裙人在湖中桂揖蘭橈甚處
蓮花荷葉無窮

翡翠

見諸長喙須避得少纖鱗便飛為報休來近岸
有人愛汝毛衣

朱槿

含露方矜杳裊搖風旋見離披湖上先生笑汝
朝開暮落何為

青鶴

常惡靜時鳧驚不驚飽處鰕魚與吾閑正相似
問爾樂復何如

車軒

平湖靜處朱閣垂柳深中畫橋隱几香煙露濕
小竿衣帶風颺

偶書

犢去食苗莫問烏來攫肉休知物須以信相感
事忌於心有為

北岸

曲榭紅蕖影上圓庵綠篠陰中門外何人會畫
故來寫作屏風

自詠

看畫亭中默坐吟詩岸上微行人謂偷閑太守
自呼竊祿先生

再贈鷺鷥

頸若瓊鈎淺曲殼如碧管深翹湖上水禽無數
其誰似汝風標

閑書

逐出堪羞子溥歸來可重淵明試問七松處士
何如五柳先生

丹淵集卷

終

陳眉公先生訂正丹淵集卷十七

宋 蜀文 同與可撰

明 吳毛 晉子晉

蜀 李應魁務滋同叅

吳 吳一標建先

詩五十二首

往年寄子平

往年記得歸在京日日訪子來西城雖然對坐
兩寂寞亦有大笑時相轟顧子心力苦未老猶

弄故態如狂生書窓盡壁恣掀倒脫帽褫帶隨
縱橫誼詼歌詩詬文字蕩突不管鄰人驚更呼
老卒立臺下使抱短簫吹月明清歡居此僅數
月夜夜放去常三更別來七年在鄉里已忝三
度移雙旌今茲惛惛意思倦加以跼跼疾病嬰
每思此樂一絕後更不逢人如夜行

贈日新禪師

焦堯祝融峯窻窳懶瓚巖師也西南人嘗居彼
巉巉十年不下山煙雲爛衣衫借問爾何爲法

味見愈饒妄萌將軋然卽以惠刃芟旣久闢門
戶不須更封緘龍神護水竝鬼物扶經函疊足
坐蒼石放身依古杉一日望劔門歸心瞥如帆
過我畫戟前清晨投短銜欣然揖師坐未語已
不凡再勘自不破誰敢分酸鹹大朴本無痕巧
者強削剝師如捉龜拂定不空誦誦

送竇僉判同年

冰霜滿清漢此地送君歸天涯作遠別懷抱殊
依依短亭臨灤水楊柳長條稀道傍有寒梅幽

丹淵集 卷十一
香撲人衣折以持贈君愛之含春暉酒罷不可
留晚鴻隨馬飛

拙詩六韻奉寄興州分判誠之蒲兄

武興山水郡左右有佳處仙巖蟬兩殼何賈二真人

佛字玉一柱神坑孕金礫宜口金穴靈竇洩瓊乳鄭都

縣乳柱石窟寺不辨文字古伸閣漢銘主人好事者

乃我詩酒侶安得陪後乘放蕩此歷覩

依韻和蒲誠之春日卽事

輕煙漠漠雨斜斜無事常教放兩衙問客江邊

求好石倩人山裏覓奇花新蔬宛宛生晴圃淺
溜涓涓出暖沙入夏盃盤須準備繞畦親灌邵
平瓜

和提刑子功喜雨

時雨已可喜况當春發生入地如流膏浸灌萬
物萌真宰每自惜纔灑復却晴常時稍霑濕庶
彙亦已榮昨宵忽盛下攔宇翻瓶罌高原與庫
陸且可一尺盈尋觀太陽起紅光吐崢嶸萬里
洗氛濁四顧蒼煙平羣農悉就野上下羅晨耕

丹淵集 卷十七
父老荷鋤鋪林間笑相迎盡言此美澤天意恤
下毗麻麥固已定預見禾黍成且幸賦輸辦敢
望求他羸次第還與官口復甘別營願常獲豐
稔自覺所取輕言罷乃散去溝壟紛縱橫使者
有職事其喜誰與并高齋聽淙淙不寐達五更
豈不省文移賴此一夕傾天明作浩歌滿紙編
和聲

謝夏文州寄金線狨

天地生奇獸朝廷寵近臣覆鞍須用此投網爲
何人梨栗恩雖厚雲山夢想頻煩君遠相惠時
爲一沾巾

依韻和子駿雪山圖

一甲溪山六幅中其間雪意與雲容君應記得
飛仙下颺馭亭前此數峯

此樂

吏散收簿書公館如山居歸來換野服携策將
焉如園亭極瀟灑陰森脩竹下拂石坐終日徙
倚不知夜山月照我明林風吹我清口誦太古

丹湖集 卷十七
文往來池上行露下覺微凜南窓歸就枕心閑
神自安達旦得酣寢亂曰嬾守尔何爲日日常
若斯爲言我自爾此樂非汝知

百舌鳥

衆禽乘春喉吻生滿林無限啼新晴南園花木
正繁盛小小大大皆來鳴藏枝映葉復誰使不
肯停住常嚶嚶就中百舌最無謂滿口學盡羣
鳥聲自無一語出於已徒爾嘲啞誇從橫朝朝
泊我高柳上叫破一窓殘月明幽人穩睡正酣

美無計可奈遭爾驚少年挾彈彼誰者安得爲
我來五更

莫掃花

莫掃花從教花滿地縱然堆積亦何害留之且
重東君意君不見昨朝枝上正芳菲今日庭前
已憔悴中間得好能幾時用此請君窮物理一
榮一謝兩皆空若了非真本自同但對落英開
酒盞每年如此任春風

詠竹

一字至十字成章

竹竹森寒潔綠湘江濱渭水曲帷幔翠錦戈矛
蒼玉心虛異衆草節勁踰凡木化龍枝入仙陂
呼鳳律鳴神谷月娥巾帔靜苒苒風生笙竽清
軟軟林間飲酒碎影搖罇石上圍碁輕陰覆局
屈大夫逐去徒悅椒蘭陶先生歸來但尋松菊
若論擅樂之操無敵於君欲圖瀟灑之姿莫賢
於僕

詠石

石石陰黑陽白岸胚胚山骨骼天地鎔鑄鬼神

刻畫鯤鯢張怒眼虎兕交鬪額敲如溫玉聲清
沆似精鋼色碧花邊斫爾盡奇品林下礪然無
俗格冰霜慘冽堅操不移塵土昏冥孤標自隔
巖斲獨立見到侍中家磊落羣居在牛丞相宅
昔時大士常命汝曰聽徒今日襄翁且對君爲
佳客

深渡

前日寒食在綿州牡丹盛開海棠落今已逾旬
過深渡山桃一枝橫曉閣此花平川最爲早何

乃於此才破萼化工豈爾用功偏蓋爾所生居
絕壑一年春事但自了勿較後先嗟寂寞

嘉川

嘉川之西過新棧幾里朱欄繞青壁我行落日
尚在水水影照人襟袖白繁英雜綴脩蔓上綠
錦纈帶垂百尺清香滿馬去未休賴爾春風慰
行客

青鳥

青鳥客館之東軒前對長江隔層嶂欹危一徑

入林外竹柵茅簷儼相向愛其生事亦自足牛
羊縱橫雞犬放安得與爾號比鄰爲作野歌供
吹唱

木瓜園

驅馬下高崗吟鞭只自揚溪山過新霽草木發
清香浩蕩來江闊縈紆去棧長春風去欲盡樽
酒嘆何嘗

長舉

山色滿西閣到江知幾層峯巒李成似澗谷范

寬能闊外晴煙落深中晚靄凝無由盡奇絕已
下更重登

水磴

激水爲磴嘉陵民構高穴深良苦辛十里之間
凡共此麥入麪出無虛人彼甿居險所產薄世
世食此江之濱朝廷遣使興水利嗟爾平輪與
側輪

長舉驛樓

爽氣浮空紫翠濃隔江無限有奇峯君如要識

營丘畫請看東頭第五重

正月八日峽中新花

深碧長條淺紫芽曉叢無數傲霜華只應耻在
江梅後未着葉時先放花

贈淘金叟

濯石淋沙不自勞挾光挑屑甚么麼世間有客
能胠篋比爾元來得校多

過青泥

鐵山正月雪交加欲探東風未有涯纔過青泥

丹淵集 卷十七
春便好水邊林下見梅花

過大散寄子駿

纔過嘉陵心自喜歸來一夜寫君書明朝便送
曾冰底定有西行雙鯉魚

飛仙石溪

愛此潺湲任濺衣獨尋幽石坐多時日斜徒御
應相笑底事教公上馬遲

籌筆諸峯

君看籌筆驛江邊翠壁蒼崖起晝煙正是峽中

佳絕處土人休用作畬田

柳池贈丁綰

場屋聲名四十年五車書誤一囊錢老來山驛
為監吏相對春風但惘然

偶題

鬢雲雙墮給明珠窄窄羅裙短短襦閑把花枝
起新樣滿調金粉畫文翰

天漢橋

風吹兩岸菰蒲乾日灑一汀鳧鶩寒夜深霜月

照湖水須上此橋憑盡欄

望雲樓

南山北嶺遠如層朝雲暮雨濃若烝樓高百尺
見萬里更有底事須來登

灑泉亭

竹列蒼戟枝榦稠亭開翠幄窓戶幽下分灑水
入渠口正坐小塌臨清流

此君庵

斑斑墮籜開新筠粉光璀璨香氣氤我常愛君

此默坐勝見無限尋常人

二樂榭

旻山北來聳峨峨漢水東下流滔滔開軒直可
望百里最愛此榭凌雲高

漫郎亭

鑿城爲洞深且長泂壕開逕閑復荒有亭如許
入蒙密誰比次山稱漫郎

涵虛亭

雲外衆峯簷際橫竹間飛泉窓下鳴欲往二樂

卽歎此曾懷已自如冰清

苗菴亭

日高過竹湖水光風長入座荷花香交紅映綠
滿渠下各有意態隨低昂

篔簹谷

池通一谷波溶溶竹合兩岸煙濛濛尋幽直去
景漸野宛邈不似在塵中

王氏北溪

榮州

石龜州北羣峯起一去距城無十里煙嵐秀氣

護巖扁松菊清香泛溪水輕裘肥馬正榮耀春
韭秋菘任凋毀待將底物勒移文谷口濃雲白
如紙

雋老水墨

之人勃海後所尚亦瀟灑不承春秋學乃好水
墨畫鷺溪吾鄉里有絹滑如研君凡幾多筆爲
我秃數把

李堅甫淨居雜題一十三首并序

堅甫旣得請太平宮遂於長安里第營

治亭館爲逍遙種種之樂已而作詩十
三篇遠來見寄且使余亦爲之余愛其
趣尚清遠因以累句附其所題之末慙
非精工聊以塞命云爾
何事當清世歸來詠考槃近聞新任處不似在
長安

右靜居

米鹽辭劇務官觀得清資自取閑官樂爭教俗
客知

右靜叟

將何寫幽意有此古桐聲爲問好彈處誰來聽
鱗行

右琴室

身閑無可奈惟此度晨昏與客正爭局聞誰休
叩門

右碁室

縑緗羅几格無限有奇書想在中間坐渾如獺

祭魚

見義山別錄

右書齋

試品齋中畫曾無第二流頑疆與亂篠應挂在
當頭一畫余之筆因戲及之

右畫齋

日光明駘蕩天氣暖氤氳草木徧庭檻清香朝
暮聞

右春軒

清飈動蕭瑟翠樾減娑娑却愛夜來月滿窓寒
影多

右秋軒

鐵石枝梢勁冰霜節目圓淨搖風苒苒閑映月
娟娟

右竹軒

翠羽攢何密青丸綴實繁誰知人與木俱是太
清孫

右檜軒

寒溜日涓涓縈紆小檻前不知明月下誰與美
潺湲

右水亭

未老先求退題庵乃自呼有才須進用能保此
名無

右退庵

淨居都葺了餘地蓋斯堂不用栽萱草無憂可
得忘

右北堂

丹淵集卷十七終

陳眉公先生訂正丹淵集卷十八

宋 蜀 文 同與可 撰

明 吳 毛 晉子晉

蜀 李應魁 務滋同叅

吳 吳一標 建先

詩五十六首

晉銘

長安鬻碑者遺我古鼎銘不知其所來有眼實
未經凡百十九字詭怪摹物形縱橫下點畫不

類子與丁試考諸傳說其源已冥冥宣王石鼓
文氣韻殊飄零始皇嶧山碑骨骼何矜坼我恐
鬼哭時正爲此物靈安得不死神提去詢大庭
爲我譯其辭讀之駭群聽

秦詔

山流濯幽阮銅篆發古耀我行奉天縣叟以百
錢糶讀之迺二世元年所刻詔謂法度量者盡
始皇帝造辭止曰皇帝久遠若爲道乃命斯去
疾具述紀其右文章旣精簡字畫亦佳妙亥爾

何等人敢作萬世調其爲者非是所累纔一廟
區區頌微末回首皆可弔郡兵厭寶玉得此只
揮掉漂流落荒壤千載厄潛奧乃知天宇內事
有不可料此物今何爲惟助觀者笑

問陳彥升覓古瓦硯

魏主用死力構彼銅雀臺當時臺上瓦百澄爲
一坯燒成比堅玉翠甲橫崔嵬西陵旣歸後此
地日以摧後歷典午朝群雄力相逐茲臺旣已
傾此瓦只自堆歲久岸谷變埋沒深蒿萊初誰

得耕人剗之研松煤其理密且潤端歛真可咍
彥深所有者一一皆珍材自言欲構時經歲無
一枚琴紋與錫花此乃如瓊瑰前日秘閣下重
匣手自開示我者佳絕恰用一樸裁形模甚古
野用可資怪魁歸來作詩乞願致無遲回

謝楊侍讀惠端溪紫石硯

學文二十年語氣殊未成所以文房中四譜無
一精豈不願收貯恐竊好事名自愧中槁然敢
假外物榮前日下秘閣謁公來西城公常顧遇

厚待以爲墨卿延之吐佳論出口無雜聲語次
座上物硯有紫石英云在嶺使得渠常羨其評
因取手自封見授囑所擎倉皇捧以拜其喜懷
抱盈歸來示家人衆目歡且驚言僉我所有瓦
礫而瑤瓊貴價市珍煤風前試寒泓磨知密理
潤點覺浮光清洗濯鑑面瑩彈扣牙音鏗遂剪
十襲巾加以重篋盛客來有欲觀稍俗不敢呈
願傳之子孫更重金滿籬作詩敘嘉貺慙比毫
毛輕

西岡僦居

出官在秦蜀始末凡十年所治得公宇靡不完
且堅中堂與挾廊角翼相鈎聯領屬僅十口出
處皆安便冬夏惡風日侵薄會無緣今年歸中
都職事叨磨鈆未免僦屋住敢謂須華鮮西岡
頗幽僻愛此遠市廛問得王氏居十楹月四千
牀榻案几外空處無一椽溷及井竈圻壁皆
相連經庫須俛首過隘常側肩所謂十口者日
繞蝸殼旋前時大暑中幾不禁袪延鬱若鼎釜

炊局如狴犴攣走蝸過亂蟻飛蚊劇群蟬今日
幸過之復畏明日然喜見白露節相賀肌肉全
如何下淫雨曉夕常綿綿瓦破榱棟漏柱陷墻
垣穿惟供改席坐豈暇安枕眠中庭止數步深
已可載船盡室徒跣行一起復一顛京師費耗
地居止實重遷俸料計月入外得無幾錢却思
已過分僅免親犁田自望於古人若地而升天
小廬焦生高陋巷顏子賢引之諭妻孥吾道宜
此焉猶勝比鄰者寒突無晨煙

閩鄉值風

烈風吹華陰古槐若長呼高沙起黃磧四望如
一鋪上馬低便面據鞍兀長途日晚過潼關行
客亦已疎守吏索姓名沸亂如虫蛆兩目不可
開說之使自書夜至閩鄉縣僮僕相欬歔困定
卽洗濯泥土捫短鬚草草具盤飧零落飯與蔬
恨無姜少府爲膾黃河魚

積雨

京師值積雨浮淖皆滿城况當淘决時左右羅
深阮有客南河居旦夕隄上行病僕挾羸馬十
步八九傾職事有出入長抱落膽驚都人素豪
怒小官常見輕排闥要穩道歛避不敢爭試欲
效呵止園目根姓名徃徃被濺汚直落舌與睛
歸來事洗濯袍袴紛縱橫仰首問天公春澤當
早晴幸有好日月何惜施光明

大熱過散關因寄里中友人

六月日正午大暑若沸鑊時行古關道十步九
立脚煙雲炙盡散樹木曬欲落喉鼻喘不接齒

丹波集 卷一 五
舌津屢涸檐血僮破領鞍汗馬濡膊幽坑困猿
狄密莽渴鳥雀至此因自謂胡爲就名縛所利
緣底物奔走冒炎惡塵心日夜迫欲住不能略
因念吾故園左右悉林薄昔我未第時此有文
酒樂長松借高蔭飛瀑與清濯層崖對僧詠大
石引客酌畏景雖赫然無由此流爍于今只夢
想欲往途路邈所效殊未立期歸尚誰約徒爾
發短歌西首謝巖壑

問景遜借梅聖俞詩卷

前日讀子詩快我煩病軀若坐大暑中瓊盃飲
琳腴辭嚴意清絕敢謂人所無子乃不自高尚
爾尊聖俞爲我誦佳句實亦郊島徒遂云有家
藏兩軸如椽麓我方嗜此學常恨失所趨願子
少假之使之識夷途

秋居覽景因感所事

閑居閉窮巷拙者誠所宜掩書坐前楹默與天
理期是時新雨收物物含秋姿疎簷正殘日曲
几方涼颺群雀下空階逐逐顧且隨微蟲出幽

丹淵集 卷十八 六
隙繞繞行復飛疎篁挺堅勁不金草木衰叢蘭
吐芬芳豈畏霜露知觀此動與植一一全天資
因念物稟生有性各異持夫人爲靈者仁義實
所尸胡爲智巧役所有日夜隙不能保其元妄
事紛擾爲汲汲以就死所耗無纖釐還本旣不
完何用冠且衣余因激所遇攬筆成此詩庶哉
學者心讀已而悟茲

彥思示望南山詩因答

余於岐雍間屢走官道上終南百里近不得迂

馬訪徒常飢雙眼引首旦夕望群巒突天起氣
勢頗豪王余名愛山者所見亦無量嵩華最魁
傑詩之豈會讓至此覺才弱不敢輒名狀世謂
秦土強捨是孰爲壯彥思奇偉士雅志同所尚
近自山中來滿幅以詩貺凡是山勝絕鈞骨付
心匠驅聯以大語句度實奔放豁若展圖畫墜
紙千萬嶂讀之未云徹早自肝膽喪試欲効其
說無迹可依傍坐見山所有已若一携杖何當
俯清渭解帶濯塵袂掉手入巖谷琴樽樂幽曠

浩漭八極大冥心恣飄颺此意殊未諧臨風一
悽愴

嘲中條

荆山赴太華百萬如走駝
鬣尾不相殊前後翻
海波既至擁而蹲
仰首爭列羅大華
勢愈尊引手欲下
摩中條從北來亦願
依魏峨豈知隊伍
弱只類馬與羸
奔騰氣力盡群伏
飲大河飲已只南望
岌然將柰何

寄題威勝軍守居高明榭

石侯守銅鞮暑居念煩
愀營基切城角列礎出
樹杪窓橫四野外轉日
可俱了長風落霄極萬
里吹縹緲主人白羽扇
日日上清曉琴樽嘯佳
侶以樂軍事少晴煙抹
闌闌暮角送禽鳥語客
莫遽歸前林月將皎

仙禽送景遜赴階州監稅

肅肅彼靈羽英英下瑤臺
揚翹俗采暗振響仙籟
回凡鳥只歛避衆人亦
驚猜羅以萬目網離以
雙翼摧十載困塵土一
身伏蒿萊晦色不敢

耀藏音豈能衰飢腸金屑實渴吻瓊漿開俛首
事澡刷一飛遊九垓

送呂希彥司門通判河陽

行父須生公相家修絜不類在統綺豈惟浩蕩
愛古學實亦縱橫曉時事孟州之民爾何幸一
旦得此賢半刺定知未幾政清簡日日案頭詩
滿紙河陽花開酒休詖太行雲飛樓好倚若因
行縣至盤谷爲訪其間隱君子

送周介之學士通判定州

紫垣之東蕃群宇合四翼天家積圖史編簡何
萬億介之才藝選此地典文墨縱橫四部內騁
驟千古力久爲光祿校頗倦承明直嘗言石渠
樹五見美春色前自啓君相得請均外職翩然
駕別乘去矣大河北

又

河北扼虜要定武承其咽分道宿勁兵望之爲
中權朝廷倚注地擇用須材賢黠獫豸所聞射
獵不敢邊茲焉勢愈重豈謂甲馬然將軍廟堂

老御史蓬瀛仙合謀運潛略勝氣墜古燕惟當
陪緩帶壺觴鈴閣前

送柳才僉判蔡州

翩翩河東孫豪邁有祖德二十補楚椽能用口
破賊歸來入京寺不借推挽力驕夸固其宜了
不見顏色題輿蓋本乘入幕乃屈職淮西號劇
府君也茲歛翼朝廷選材吏聞下前日勅奉詔
者云誰此章君可塞

送張宗益工部知相州

學術深沉久未施晚登臺省世方知詩章好奏
周文廟字法宜磨魏武碑禁掖便當提大筆名
藩猶自擁高麾應憐共試金坡者答颯渾如鄭
鮮之

送王恪司門知絳州

絳守園池天下誇紹述有記詞聲牙蒼官青士
左右樹神君仙人高下花遠水依然尚鈎帶舊
門想已無鞞槓自憐俗狀不能到此去羨君專
宴衙

送蒲霖中舍致仕歸閬中

急趨長拜倦勞勞自笑風埃滿綠袍
官味十年如水薄歸心一日共雲高
毫釐已悟蝸爭角文彩須知鳳得毛
且喜還家收拾在錦屏山下舊東臯

送劉立之著作歸長安因赴安定知縣

西郊晴霧曉霏霏回首京塵一拂衣
上國莫嗟為客久高堂初喜改官歸
洛城氣候花纔動灞水風光絮恰飛
恨不同遊曲江岸與將歌酒詎

春暉

送張正夫監簿歸漢州

知己非不遇其如才命違宦名疑在夢
親祿只徒歸道路盤危棧家山指落暉
好將綿竹頌重拂八關衣

潞公門客
奏不出官

新霜

新霜着庭樹葉下如猛剝蕭然物容改
有若懼凌挫砌下丹橘落墻邊紫榴破
精光竹勁健沮喪柳怯懦覽景惜向暮
感時驚忽過勝事實可

丹波集 卷十一 五
樂閑愁本堪唾何當共佳客對此酌香糯

答馬子山節推見寄

會陪參畫從橐鞬文雅當時最盛傳玉挂好風
橫飲簾翠漪明月漾吟船石渠金馬余何者綠
水紅蓮子尚然好養江邊鴻漸翼詔書非久下
菑川

紅樹

萬葉驚風盡卷收獨餘紅樹擬禁秋已疑斷燒
生前嶺更共殘霞入遠樓楓岸最深霜未落柿

園渾變雨初休勸君莫上青山道粧點行人分
外愁

彥思惠楹棹因謝

秦中物專美楹棹爲嘉菓南枝種府署高樹立
婀娜秋來放新實照日垂萬顆中滋甘醴釀外
飾素茸裹彥思摘晨露滿合持贈我復侑以佳
句再拜極所荷珍之不敢盡玩已卽深鎖茲焉
遂名產沙苑忽么麼

彥思有北樓見寄之作依韻和答

峩峩守居城上樓最宜登覽群物秋層簷高舉
礙翠嶺采檻直出橫清流煙中島嶼遠歷歷風
外巖壑寒颼颼主人好事客意樂日夕幸此忘
幽憂

閑居秋日書事

秋雨晚蕭蕭端居閑寂寥雀饑爭朽穗蟬病落
寒條雲過茶煙沒風歸硯水搖惟當詎圖史閑
日底能消

寄題湖州沈秀才天隱樓

自念久不偶歸老東南州地名水精宮家有天
隱樓收捲勢利心欲與汗漫遊出處固以義無
爲子光羞

酬仲幾秦州道上見寄

送子入秦處紛紛黃葉間孤舟渡野水疋馬轉
遙山明月每夜望清風何日還新詩慰牢落爲
一破愁顏

入谷馬上四首

宛轉入深谷一林還一丘搖鞭弄新霽把筆韻

丹波集 卷一
高秋翠巘雲長合寒潭煙自浮因成憶猿鶴聊
此爲遲留

其二

亂竹圍清密垂蘿蔭屈盤晴林風色淡晚水日
光寒樹石因誰好烟雲只自漫群峯若相待滿
眼碧噴岘

其三

北谷氣象佳有景乃天設峯巒牙虧菽湍瀨相
綰結珍條拂垂袂芳草留去轍自顧塵滿纓安

能住深絕

其四

群山護秦隴轉去轉幽深嵐氣重壓眼秋光清
徹心凭鞍吟絕壁解帶坐高林愛此崑泉好臨
流浣俗襟

將至隴城縣

數日山林間鬼眼復傾耳煩襟一以換飄若方
外士今朝出谷口已覺俗慮起可惜身上衣斑
班遂塵滓回首林下游何年赤松子

宿雲屏山寺

翠嶺聳雲端巉巉走復蟠客從塵外入僧回畫
中看月上千崑碧風生萬木寒平明惜歸去猶
待一憑欄

寒食

蜀客寓秦城寒威怯夜生火床功甚小酒榼力
何輕月外天無色霜中地有聲王童龍具溲數
徹郡樓更

寄彥思時在長安言遊終南

日日望車馬君當何日還談諧思袞袞篇什愛
關關大道風埃惡長河冰雪頑相招早來此擬
欲問南山

寄景遜

別後西城上來須到日曛日迎秦塞鴈心過隴
山雲寡合無如我高懷少似君相思只相望徒
爾託云云

聽天台處士彈琴

處士得琴要誰師師自然爲言秋思好因聽夜

丹淵集 卷之六
聲圓耳出滯哇外心搖寂寞前廣陵君且止不
欲慢商絃

鳴玉亭籌筆之南

層崖高百尺亭卽層崖下飛泉若環珮萬縷當
簷瀉坐可脫赤熱聽宜徹清夜亭前樹膚剝爲
繫行人馬

思歸鳥左右掩作

峽中足啼鳥酸鄒不可會其道思歸者雄鳴卽
雌對前壑雲漸起後山月已背行人畏聞汝一

聲一心碎

夜發散關

風吹古關口萬木響如裂淒涼異鄉客騎馬關
下月板道霜鑿鑿石梁溪咽咽怪來曉寒重御
愛山頭雪

宿山寺

高峯浮雲際古寺高峯上秋來已瀟洒雨後益
清曠坐隨明月轉吟伴寒蛩響待曉出松關幽
襟謝嘉貺

中秋月 二首

隔林灩灩生寒浪倚漢岩岩數亂峯記得舊山
會此夕碧崑千尺坐高松

又

望外物容澄似水坐中秋力凜如刀此身直願
乘雙翼飛上三峯第一高

二里溪濯足

暑氣沉晚樹晴光滿遙川下馬古道側濯足清
溪邊勝事樂水石幽懷託雲煙還來振衣起回

首徒悵然

稠桑見荆山

萬嶺鬱叢叢盤雲氣勢雄縱橫誰畫筆屈折自
屏風倒樹出斷外亂雲生掩中無由更停馬此
意恨如蓬

白鶴寺北軒圍碁

祗園隱城角開軒極幽邃日影轉不到居常抱
秋氣余茲度炎燠一局忘萬事擾擾門外人誰
知此中意

太常致齋閑書寺壁

晚日微明美雨餘竹陰桐影共蕭疎
旋移小榻中庭坐讀盡扶桑太帝書

景遜以詩招棊因答

待闕官期遠僑居客思多許時閑日月願與局
中磨

初入二里

樹色交山色蟬聲雜水聲客懷殊不倦信馬此
間行

又送劉莘作

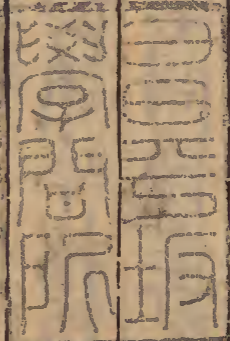
北地戎馬後凋殘今幾年邊民此天幸縣令若
君賢况自儲蓄久定知摩撫全好須圖善政能
爲作詩傳

送張樸翁歸整屋二首

一覺落天夢遂吟招隱詩携家異鄉去變服散
人爲郿塢雲開後圭峯月上時清秋此高興琴
酒問同誰

其二

山曲水曲處其間皆美田夫君別桑梓此地卜
林泉壯歲可立事明時方尚賢何當再就詔便
忍說終焉



吾輩自謂

吾輩自謂昔人安味率無全我影圖善如非
北遊女為翁賦歎今樂平數男出天幸緜令昔

又美隆

